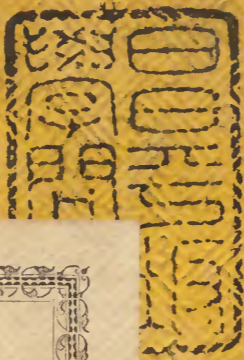


地球說畧

一卷

亞非理加洲之部



東 京 圖 書 館			
漢書門	地理類	函	架
一	五	一	三
冊	號	架	冊

漢 書 門			
類	號	函	架
一	五	一	六
冊	架	函	冊

內 閣 文 庫			
漢	書	類	號
六	〇	五	三
冊	架	函	冊

內 閣 文 庫	
番 號	漢 6050
冊 數	3 (3)
函 號	293 30

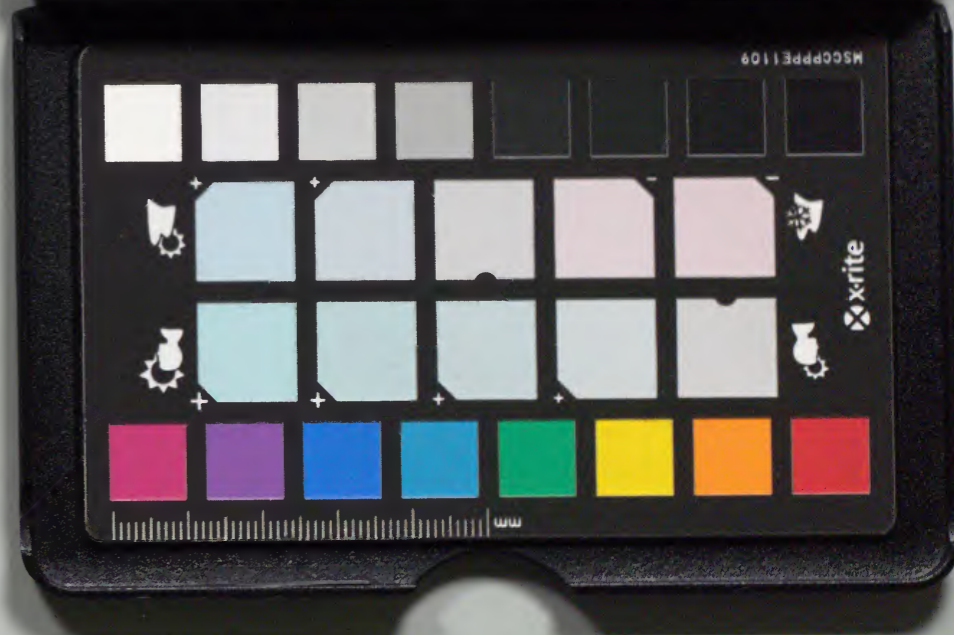


A 1 2 3 4 5 6 M 8 9 10 11 12 13 14 15 B 17 18 19

Kodak Gray Scale



© Kodak, 2007 TM Kodak



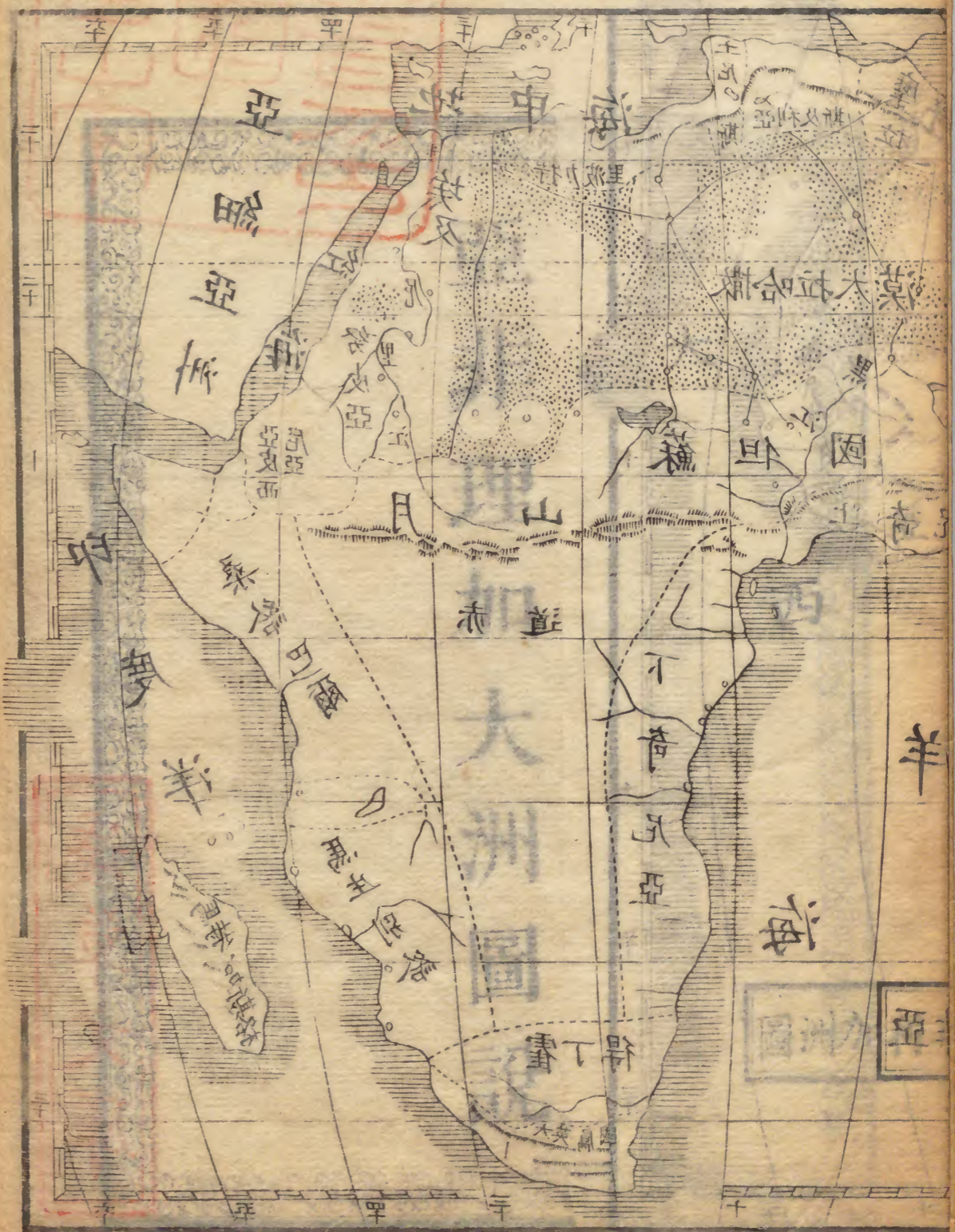
大東亞細亞圖



亞非利加大洲圖

亞非理加大洲圖說

漢文原



亞非利加大洲圖說

東界紅海并印度洋南西兩界大西洋北界地中海自南至北約一萬三千里自東至西約一萬二千八百里其百姓若干之數緣此洲地土甚廣未及週到故難於綜計洲內之民形體概係黑色髮鬚如

亞非利加洲人



棉羊毛鼻低凹額高聳唇厚心性多愚魯不知稼穡不善經營而書院甚少亦因文學之端多所未解也洲中地當赤道炎熇特甚故民人終歲之內上下常赤身裸體不着衣服唯腰下圍布一幅聊示遮蔽初

他洲之人過是洲其民常有賣身與異國人為奴者後英吉利花旗

也求覓畧

亞非利加大洲圖說

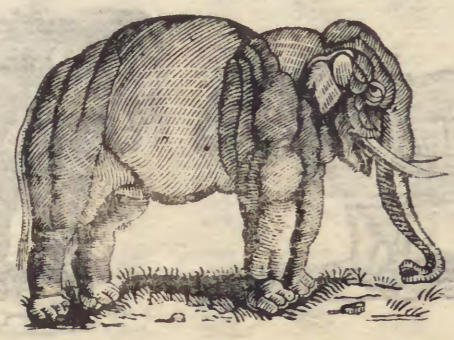
七十二

與諸國商量謂此事於理大謬各相禁止故至今如仍有盜其人爲
 奴者例定殺之無赦所述之教洲之極北處緣居民大約亞細亞洲
 內亞拉比亞國人後裔故所從概係回回教此外盡屬夷人其所崇
 奉跪拜或日或月更可怪者鳥獸虫魚之類亦有奉而拜之殊干神
 怒今洲之南方西方有英與花旗國人宣示西洋諸教勸人悔改信
 從焉論其地土洲之中間多曠野其北有大沙漠一處名撒哈拉自
 東至西約二萬里自北至南約三千五百里天氣炎熱雨露最少且
 徧地皆沙土無可耕種故居民極少商民往來概用駱駝蓋野曠無
 水唯駱駝可七八日不與飲非若牛馬不可一日無水也至商民自
 已解渴之需則與餓饑同具焉又可懼者半途中如遇大風沙土飛



揚人與駱駝多被淹沒而殞洲之四方地多膏腴民之散處者尚繁
 行洲內有大江二一名尼里江一名黑江有高山一帶在洲中間綿
 亘於自東至西名曰月山所產奇獸如白象
 獅獠犀牛獅子則最多其獅子能食人食牛
 又產各種大鳥大蛇而鳥有名曰鴿者善捷
 走不能飛洲內分列數國北曰埃及特力波
 里土尼斯亞利及斯摩拉哥東曰努皮亞亞
 皮西尼亞桑給巴爾馬生別給南曰霍丁得
 并英吉利屬國西有下奇尼亞上奇尼亞西
 尼降皮亞中有蘇坦又名尼給里低亞而洲

象



鳥鴿



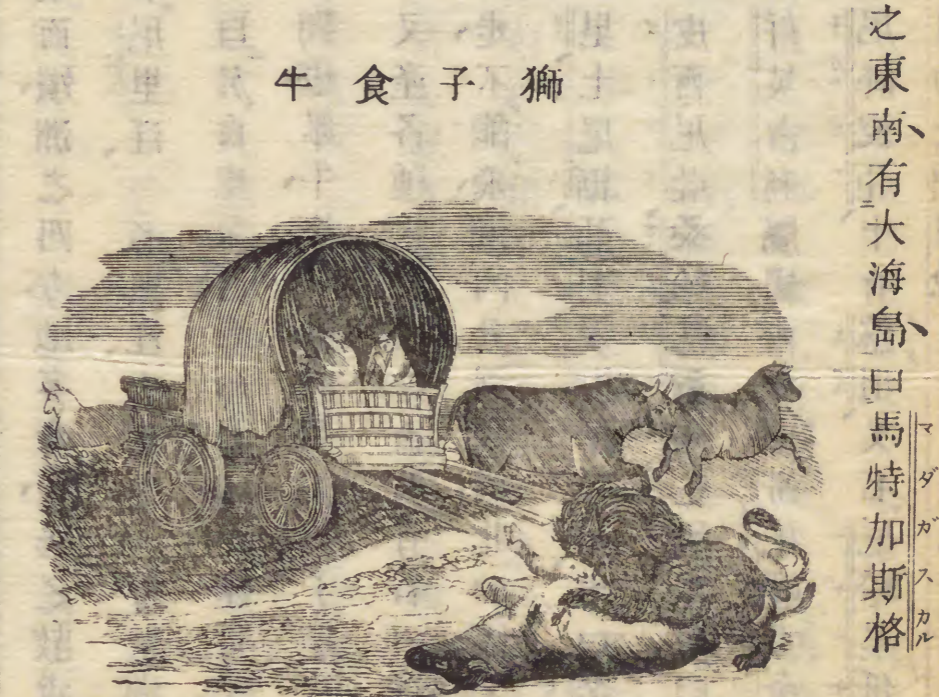
地球說畧

亞非利加大洲圖說

七十一



牛 犀 子 獅



牛 食 子 獅

之東南、有大海島、曰馬特加斯格

埃及國圖說

埃及在亞非利加之東北、緯線自赤道北二十四度起、至三十二度止、經線自中華北京偏西八十度起、至九十度止、長廣各約一千七百里、總計方二十五萬里、東界紅海、南界努比亞國、西界撒哈拉大漠、北界地中海、其百姓共約二百六十萬之數、京城地名介爾阿城、內之民計有三十萬、○所述之教大半係回回教、至希臘教猶太教、則間有之、○論其人民約分三類、一土人、一土耳其國人、即今之主是國者、又有自亞細亞洲內之亞拉比亞國來者、其人較多、初是國最著名、緣民多穎悟、善創造、凡國之制度文物、皆能作始、故當時遠近諸國、多就而問之者、至今聰穎者少、作事甚拙、書院未多、然知誦

讀者尙間有之而所讀所書字樣皆取法於亞拉比亞國所飲之物
樂啡酒鴉片亦間有食之○論其地上共分上中下三土國有大城
二一卽京城介爾阿カイロ周圍量計約三十里垣墉高厚而城門之石嘗
彫刊花紋城內街衢灣而狹皆泥塗無鋪以石者故人馬往來常見
塵土飛揚有回回教之禮拜堂則華美可觀一名亞拉散得城アレクサンドリア建於

石 塚



地中海之濱舊京城也然其舊址雖大敗壞已
久茲以新城而仍其名規模大非昔比故城內
居民其初約有三十萬今僅有三萬之則至舊
城所留遺者瓦礫之外有高塔二座令人想見
古物也國人與歐羅巴洲人通商卽在此城又

介爾阿城相近處有最奇之古蹟非亭非塔狀如塚皆石爲之基闕
頂尖于峯其最大者卽其下之一隅量之長約計六十丈頂之高亦
約有六十丈塚內或有古人之棺不知何代所造其寓意何在亦未
能測又有異者有石成奇狀一甚長甚大頭面如人形其下半初被
砂土淹沒未知何像後掘得之見爲獸身而四足兩足之間有石屋
如廟宇狀夾之初國內大小之城不計數卽其城中所有或宮室或
廟觀或攻塋亦多亦美至今城郭皆非宮室之類雖有舊址瓦礫空
存矣國有大江一名尼里ナイル在國之中間從南方發源流入於地中海
此國地少陰雨每歲之中約有大雨一番江水漲入兩岸藉爲良田
江內多海馬鱷魚之類通國概係砂磧故膏腴之田則鮮有至天氣

常苦炎熱○所出土產五穀棉花麻布香料藥材至獸畜有牛羊馬駱駝驢子海馬鱷魚等

特力波里國圖說

特力波里在亞非利加之北緯線自赤道北二十四度起至三十四度止經線自中華北京偏西九十一度起至百有五度止長二千餘里廣二千七百里總計方二十五萬里東南兩界撒哈拉大漠西界土尼斯國北界地中海其百姓共約六十萬之數京城與國同名城內之民計有二萬五千○所述之教統係回回教○論其人民心性皆愚魯無聰穎者書院甚少故知誦讀者未能多有好騎馬盜劫之徒甚夥性懶惰怠於耕作一人可多娶數妻其妻外人不得與見所

處之室爲夫者如有事欲出卽鍵閉其門鑰則隨附於身衣服之制用大布一幅周身裹之頭上亦纏以布用代帽也至飲食之時不用刀叉匙箸以手撈之而已○論其地土南方概係曠野北方有腴壤然春夏苦酷熱且得雨甚少故播種耕作每在寒冬之際以此時雨多地濕得滋生不致稿也至收穫大約在次年二三月間國之大城京城而已大江則未之見○所出土產五穀棗子橄欖皮貨羊毛布至獸畜有羊馬駱駝驢子等

土尼斯國圖說

土尼斯在亞非利加之北緯線自赤道北三十二度起至三十七度止經線自中華北京偏西百有五度起至百有九度止長一千九百

四百里、總計方十萬里、東界地中海、并特力波里國、南界撒哈拉大漠、西界亞利及斯國、北界地中海、其百姓共約二百萬之數、京城與國同名、城內之民計有十萬、○所述之教亦統屬回回教、○論其人衣服飲食、大約與特力波里國人相同、禮儀之間、樂取法於歐羅巴洲人、緣此洲之人、相與通商、所素識也、閭閻皆安居樂業、無劫盜之事、○論其地土、京城雖大、城內街衢狹甚、污甚、不足觀也、唯回回教之禮拜堂及王之宮殿、尙華美、令人悅目、京城外別無大城、有大湖一、在國之中間、○所出土產、五穀、絨、綢、羊毛布、橄欖油、皮皂、至獸畜與特力波里國同、

亞利及斯國圖說

亞利及斯在亞非利加之北、緯線自赤道北三十度起、至三十七度止、經線自中華北京偏西百有八度起、至百十八度止、長二千五百里、廣二千里、總計方二十四萬餘里、東界土尼斯國、南界撒哈拉大漠、西界摩拉哥國、北界地中海、其百姓共約二百萬之數、京城與國同名、城內之民計有七萬、○所述之教概係回回教、猶太教則偶有之、○論其人民、初習爲盜、俗剽掠行旅、截劫商船、後大英與花旗二國、嘗各出師勦之、至中國道光十年間、一千八百三十年時、佛蘭西復以大兵征之、遂爲佛之藩屬、其衣服飲食禮儀、約與特力波里國人、大同小異、○論其地土、田畝最膏腴、五穀多實、後緣官長常苛虐其民、農功疎惰、以是田多荒蕪、國之大城、京城爲最、在地中海濱、建

於山坡、隨山層疊、遠望之、恰耐觀看、至入其內、街衢甚狹、甚汚、且高下不齊、頗覺窘步、又有一城、名工士丹底拿、城內居民、約一萬五千之數、舊京城也、古之遺蹟、雖經壞圯、猶有存者、國之中間、有高山、大江、未有○所出土產、五穀、橄欖、無花菓、葡萄、酒、皮貨、珊瑚等、獸畜未詳、

摩拉哥國圖說

摩拉哥在亞非利加西北、緯線自赤道北二十八度起、至三十六度止、經線自中華北京偏西百十四度起、至百二十七度止、長一千八百里、廣二千八百里、總計方五十萬里、東界亞利及斯國、南界撒哈拉大漠、西界大西洋、北界大西洋并地中海、其百姓共約六百萬之

數、京城與國同名、城內之民、計有八萬、○所述之教、統屬回回教、○論其人民、俗好擄掠、故為盜者甚衆、此國之王、權勢最重、最貴、凡一言出、皆遵為之、無敢逆者、又如外出、冠蓋侍衛、約有五千、人所過之地、一應官民、俱跪接於道旁、百姓多以牧羊為業、其取羊皮、為各色華履、最精最美、他國無能及也、衣服禮儀、約與上數國同、○論其地、土與歐羅巴洲內、大呂宋國相接壤、田畝甚美、緣其民、罔知稼穡、故荒蕪之處、常多、城之大者、唯京城在國之中央、城外多山嶺、上有積雪、人所常見、又有園囿數處、花木繁茂、最堪悅目、城內回回教之禮拜堂、及王之宮殿、俱宏壯而華美、殊足觀也、又有城一、曰法士、初其城頗大、內有書院、幾所、居民多聰穎者、今則非昔比矣、回回教人所

稱古城即此城也國之中央其橫亘也有高山一帶曰亞德拉斯江
雖多大者未有○所出土產皮貨棗子南方尤多象牙金箔蜜糖鴿
鳥毛等獸畜未詳

努比亞國圖說

努比亞在亞非利加東北緯線自赤道北九度起至二十四度止經
線自中華北京偏西七十八度起至八十八度止長三千里廣二千
里總計方三十萬里東界紅海并亞皮西尼亞國南界亞皮西尼亞
國并撒哈拉大漠西界撒哈拉大漠北界埃及國其百姓計數若干
緣是國他邦人罕有至者以是未能知之京城地名紐唐過拉城內
居民亦未可約○所述之教統屬回回教○論其人民容姿美秀精

力強健性心少聰穎戲玩之件極其欣愛而所需要物反視之漠然
又間以禮儀則茫然也飲食皆粗物所居屋宇或泥爲之或亂石堆
之甚矮小俗好賣奴其人於洲內他國買入而轉賣與埃及國并亞
細亞洲內亞拉比亞國等是亦陋俗也○論其地土大城未有國之
中央有江一即尼里江自國中發源經埃及國而流入於地中海江
濱多沃壤宜五穀通國半係曠漠難於耕穫草場豐盈故民多以牧
羊爲業初國人嘗於山之石壁鑿爲廟寺以相觀美至今石壁間廟
寺舊蹟雖存湮圯已久無足觀矣○所出土產羊毛布棉花金砂象
牙至獸畜有胡羊駱駝又有奇獸一毛文似豹身體似駝頸甚長其
高統約有一丈餘故名曰豹駝

亞皮西尼亞國圖說

亞皮西尼亞國圖說

亞皮西尼亞在亞非利加東北緯線自赤道北七度起至十六度止
 經線自中華北京偏西七十三度起至八十一度止長二千三百里
 廣二千里總計方一百萬里東界紅海并桑給巴爾國南界桑給巴
 爾國西界努皮亞國并撒哈拉大漠北界努皮亞國并紅海其百姓
 計數若干則未知之京城地名公達爾城內居民約有五萬○所述
 之教大規與希臘教同又因行周制禮與猶太教相似○論其人民
 概分三類俗好爭鬥殺掠食牛不宰嘗鬻割而生啖之性愚魯無聰
 穎者誦詩讀書之子大約十無其二國之官長其表示也嘗於當頭
 之前示以一物形如角用布紫之使民一見知為官長民有居於高

山者在山間穴地而居得白象諸野獸等食其肉又纏其腸於身以
 為美觀民間房舍形如塔而甚低甚小唯禮拜堂與王宮尚高大而
 美有可觀者○論其地土山嶺錯雜高下不齊國之大城京城而已
 初國中有大城數處今則其地皆屬狹小然舊址雖廢而古蹟如塔
 等猶有存者京城內禮拜堂統計其數共有壹百所屋之最大者莫
 如王宮其屋以石堆成高計四層他處非所及也國之西有一大湖
 名頓皮亞長約二百里闊約九十里○所出土產麥米棉花麻蜜糖
 鹽至獸畜有牛獅子白象海馬山狗等
 桑給巴爾國圖說
 桑給巴爾在亞非利加之東緯線自赤道北四度起至南十度止經

線未詳其地、瀕海約計五千里、東界印度洋、南界馬生別給國、西界緣未歷、不知何地、北界亞皮西尼亞國、無京城、其百姓計數若干、亦未之知、○所述之教、居民約分三四類、其一自亞拉比亞國來者、崇奉回回教、餘皆未知、○論其人民、皆係黑番、數類之內、半習耕耘、半為盜賊、故常相爭鬥、殺掠國之北、民有多、以香物賣買者、其物取之於樹中、名曰樹膠、○論其地土、無大城、通國係平坦、多沃壤、宜穀地、氣酷熱、多瘴癘、○所出土產、穀、金、砂、象牙、香物等、獸畜未詳、

馬生別給國圖說

馬生別給在亞非利加之東、緯線自赤道南十一度起、至十七度止、經線自中華北京偏西七十六度起、至八十三度止、長一千四百里、

廣一千六百里、東界印度洋、南界霍丁得國、西界亦緣未歷、不知何地、北界桑給巴爾國、其百姓計數未詳、無京城、○所述之教、不知何從、○論其人民、亦分三四類、大規約與桑給巴爾人同、○論其地土、有一地、即以國名為名、居民約六千之數、駐有葡萄牙大官轄之、此外又有三四處、亦其所總轄也、貿易之事、最多者、金、砂、象牙、而販賣奴僕之人、亦正不少、國內有大江一條、曰散皮西、○所出土產、金、砂、象牙、穀、米等、獸畜未詳、

霍丁得國圖說

霍丁得在亞非利加東南、緯線自赤道南十六度起、至二十五度止、經線自中華北京偏西七十九度起、至八十六度止、長廣均約二千

里總計方五十萬里、東界印度洋、南界英吉利屬國、西界大西洋、北
 界馬生別給并下奇尼亞國、其百姓計數未詳、京城夫城俱未有、○
 所述之教、緣異邦人罕至其地、不知何從、○論其人民、概係黑番、冬
 夏裸體、周身常敷以油、或牛油、或羊油、則不一焉、初荷蘭人嘗流厲
 其地、與土人雜處、至今習耕作者、唯荷蘭人後裔、而土人半以畜牧
 為業、餘皆劫掠為盜、○論其地土、多沃壤、南有高山、曰雪山、國內大
 江一條、名決子、發源於國中、過西流入於大西洋、○所出土產、繻繅
 瓜果而已、至獸畜、有牛、犀、牛、馬、羊、又產百種異鳥、羽毛極美、蟲蛇甚
 多而毒惡、故異國人未敢托足也、

大英國屬國圖說

東南兩界印度洋、西界大西洋、北界霍丁得國、此國自一千六百五
 十年起、係荷蘭人管轄、逮一千八百零六年時、被英人所得、遂屬於
 英、至今仍英人轄之、其百姓共計十五萬、有大城名蓋比敦、城內居
 民約有二萬餘人、此國之地、為英與花旗二國東道要區、蓋英人花
 旗人、與大清天竺等國通商、商船開行、路程數月、半途間添補薪水
 食物等件、必藉是國也、百姓概分三類、一英人、一荷蘭人、即以耕牧
 為業者、一霍丁得人、國之東有一小地名加弗拉里亞、其民皆長大
 而多力、今英人師征之、緣其不受轄也、國之中多高山、其北有雪
 山、所出土產、酒、皮貨、羊毛、藥材、至獸畜、則珍禽奇獸百種多有焉、

下奇尼亞國圖說

東界未歷之地、南界霍丁得國、并大西洋、西界大西洋、北界蘇但國、并月山、其國自北至南、綿亘而長、自東至西、則小而狹、百姓計數未詳、京城大城俱未有。○所述之教、常拜蟲魚禽獸為神、如魚之骨、犬之牙、象之齒、皆奉而拜之、誠可怪也。○論其人民性、最愚最憎、所喜者、惟歌唱跳舞鼓吹而已、至書籍文墨之事、則罔知之、民之風俗、一人可娶多婦、或三四人、或二十人、富貴者、甚至於一百人、一身之間、最好帶手戒耳環、手鐲、足鐲之類、而戲玩等具、又極所鍾愛、國內土人、最多賣奴僕者、其賣與南亞美理駕洲人、每年約有數千、其與歐羅巴洲人通商所出者、金砂、象牙、香物等、而所入則有棉花、布、羊毛、布、火藥、諸物。○論其地土、有大江一條、名公果、自洲中發源、經是國

而流入於大西洋、○所出土產、已詳於上、

上奇尼亞國圖說

東界蘇但、并下奇尼亞國、南界大西洋、西界西尼降皮亞國、北界蘇但國、其百姓計數未詳、京城大城俱未有。○所述之教、與下奇尼亞相似。○論其人民、概分數類、無統轄者、大約各自為類、則各自為主、其人心性、較下奇尼亞人、稍知禮儀、而諸凡事務、亦頗能曉之、今有花旗人、過是國、開學館、禮拜堂、化導之、惟俗好爭鬥、似未善也、國有英吉利、荷蘭所屬數小城、城內設立炮臺、地產金砂、象牙、胡椒、香物等、貿易極盛、國之西、有一地名里皮利亞、花旗國之所屬也、其地居民、多係花旗國所放之奴、又他國之船、有載奴僕而賣與人者、花旗

兵船見之、必禁之不賣、且遂使放其奴、於是地以爲氓、至今居民、士農工商、則咸備焉。○論其地土、多沃壤、惜有瘴氣、凡異邦人入其境、則更易受病、國內有大江二條、一在東、名黑江、自蘇但國發源、經是國過南、流入於大西洋、一在西、名米蘇拉托、發源於國之北境、流入於大西洋、國之北、有高山一帶、名公山、爲是國與蘇但國分界之地。○所出土產、五穀、象牙、金砂、棉花、油、皮貨、木料、烟葉、珊瑚、琥珀、至獸畜、有獠、獠、白象、各種飛鳥、羽毛極美、

西尼降皮亞國圖說

西尼降皮亞在亞非利加之西、緯線自赤道北十度起、至十七度止、經線自中華北京偏西百二十三度起、至百三十四度止、長廣各約

其設之其
恐共悞

一千八百里、總計方六十八萬里、東界蘇但國、并上奇尼亞國、西南兩界大西洋、北界蘇但國、并撒哈拉大漠、其百姓計數未詳、大約分數類、各自爲主、不相統攝。○所述之教、概與上奇尼亞相同、而奉回教者、亦間有之。○論其人民、心性禮儀、約如上奇尼亞人、同英吉利、佛蘭西、葡萄牙三國、於是國皆有爲屬之城、其設立埠頭、相爲貿易、大約金砂、象牙、香料等居多、又有藥味、一取於樹之中央、名曰樹膠、約如中國花露、一般、國之西有一地、名細意拉里恩、英吉利之屬也、其居民皆係所放之奴、又埏有兵船、巡行海口、遇他國之船、有裝賣奴僕者、則必禁之不賣、遂使放於地、以爲氓、大約與里皮利亞相同也、至英人在是國、嘗設立禮拜堂、又開學館、教民誦讀、使知

事理○論其地土田多腴美惜其民未諳稼穡又地之瘴癘甚重歐羅巴洲人過是國多受病而死焉國內有大江二一名西尼格一名降皮亞自國之東界發源流入於大西洋○所出土產獸畜約與上奇尼亞相同

蘇但國圖說

蘇但在亞非利加中央之地緯線自赤道北八度起至十六度止經線自中華北京偏西九十度起至一百二十六度止自東至西約五千里自南至北約三千餘里東界撒哈拉大漠并亞皮西尼亞國南界上奇尼亞國并未歷之地西界西尼降皮亞國北界撒哈拉大漠其百姓計數未詳概分四五類亦各自為主不相統攝○所述之教

沙共非

崇回回教者約半之其餘拜蟲魚鳥獸為神宛同奇尼亞等國也○論其人民頗嫻禮儀稼穡之事頗知勤作其心性大約較洲內他國人為勝也所好者歌唱跳舞外戲玩之具華美之服又所悅焉○論其地土膏腴之田比比皆是而天時又美寒熱交見故產米穀果實蔬菜甚多沙土之間金沙亦多有之國內有數城不甚廣大城內之民或一萬或三萬或四萬不等其國有大江一即黑江發源於是國東有大湖一名遮特長約七百里闊約五百里○所出土產米麥棉花布象牙金沙席皮貨至獸畜有牛羊豬象又有百種飛鳥野獸焉

亞非利加大洲羣島圖說

洲之西界在大西洋中有海島數處為葡萄牙藩屬者三一亞鎖利

澳大利亞大洲圖說

此洲地屬亞細亞大洲東南在大西洋之中初本以島稱後見其地與歐羅巴洲相同因亦以洲稱之自東至西約八千五百里自北至南約七千里荷蘭人先歷其地故又稱新荷蘭後為英吉利所得英見其地廣闊思懇之於是先徙罪人七百於彼或工匠或耕植以為開墾計自此英之罪人流於其地者逐年有加又罪人外本國百姓或貧或富亦多有遷徙之者故至今英人居此洲約有十萬洲之境英人皆有設立以是統屬於英為所轄也○所述之教十萬人內從洋教者約居其二從西教者約居其一○論其人民概業遊牧出羊毛極細軟又多織呢絨為生計今又尋得金礦其金多許而民於

懇當作墾

獸之臘當作獵

澳大利亞大洲土人



是以掘金為事者亦甚眾焉至其土人約與亞非利加洲人相同面黑唇厚鼻凹髮鬢常裸體唯頭上腰間繫以布周身之間又不時而抹以油性最愚蠢禮儀文學惘乎未知教述亦未聞何從其事藝大約臘獸捕魚而已捕魚之船或取木頭十枝或取樹皮數張縛如船形用以浮載管轄之權唯與英人同處者則受治於英餘者各自為主也其所食之物草根山果野獸海魚外別無異味居處之所甚低甚陋又有將樹皮卷作蓬狀以為棲息者更屬粗陋○論其地土英人所墾者唯四境其腹地尚未經歷四境分為四部北曰

北澳大利亞西曰西澳大利亞南曰南澳大利亞東南曰新南威力
斯即居民最衆之處亦罪人先流地也內有大城曰悉尼其居民
約得二萬五千南澳大利亞部內有一城曰歷底雷敵二城之外又
有如城者數處地本小今則日加開墾漸形廣闊矣地脉就四境而
論未見膏腴故難於耕種唯草場豐盈牧羊者則比比皆是○所出



更格盧
土產麥、糴、榛、蕪、茹、羊毛、皮貨、呢絨、
布、金子、至獸畜、牛、羊等外、有奇獸、
名更格盧、身如大鹿、足前短後、
長、尾亦長、善跳躍、每以後足蹴地、
爲力、尾亦然如助之也、肚下有皮

下垂約如袋形、跳動時見所生之子不能同行、則納於袋內、如襁負
然、又有一物居水中、名鴨嘴嘴、以首與足、皆如鴨形、身似鼠而尾短、
卵生而能哺、以乳亦異物也、

亞美理駕大洲圖說

亞美理駕大洲圖說

此圖指明以界其洲也
又有一說謂本中各洲

亞美理駕大洲圖說

亞美理駕大洲為地球之西土、緯線自赤道南五十四度起、至赤道北七十四度止、經線自中華北京偏東七十五度起、至偏西百五十一度止、長三萬一千里、廣或一百里、或一萬里、總計方在北二千六百三十萬里、在南二千另三十五萬里、東界大西洋、南界南冰洋、西界大東洋、北界北冰洋、初居地球之東半者、皆未知有此土、後於一千四百九十年間、以大利國人、有可倫波者、覓得之、初可倫波以己力不能行遠、嘗請國王發船以尋覓遠地、王不許、乃復請於大呂宋之王、許之、始得是地、後大呂宋船之外、英吉利、葡萄牙、一國亦各有航海而過其地、爾時三國之人、皆與土人交戰、土人敗、遂稱藩屬、以

北亞美理駕大洲圖說

故洲凶之地、王國各有所轄、今則大都自主、其治至其土人、出自何祖、無從追溯、髮長而粗、膚黃銅色、心性皆愚魯、未見有讀書明理者、好獵鳥獸、常手執弓矢、游射茂林之間、其居處當捕魚時、多遷腐河

亞美理駕洲土人



海之濱、所食之物、大約菓實、菽穀、樹根、魚及諸獸肉等、全地分為二洲、一曰北亞美理駕、一曰南亞美理駕、其接壤之間、地甚狹隘、形如蜂腰、是也

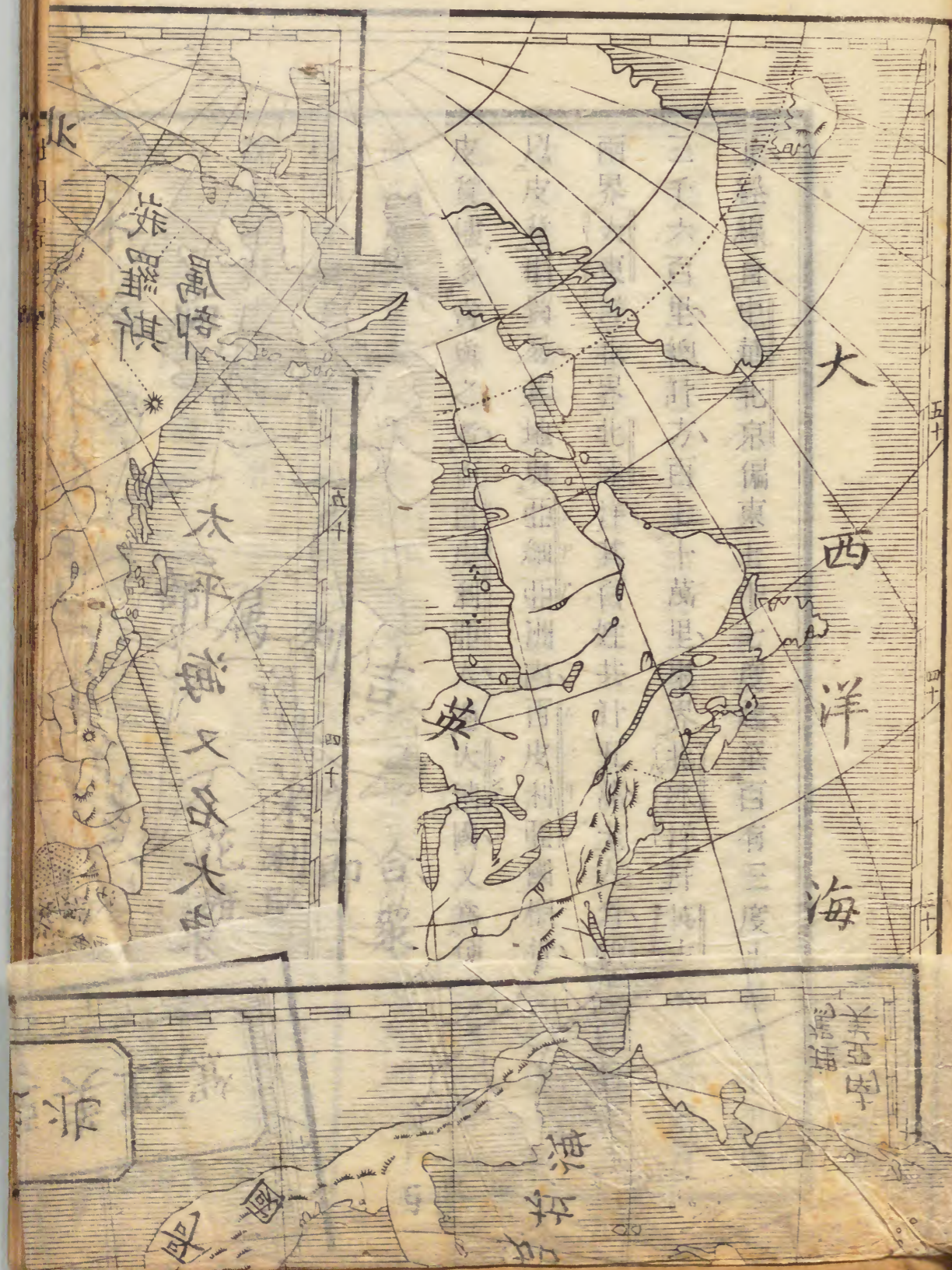
俄羅斯屬國圖說

北亞美理駕大洲圖說

東界大西洋南界大西洋并墨西哥灣西界大東洋北界北冰洋自
 北至南約二萬八千餘里自東至西約一萬五千餘里洲之西境有
 至高之山名曰石山其自北至南綿亘一帶長約數千里大江五條
 北曰麥經齊西曰可倫比亞南曰米西悉比曰米蘇利東曰聖螺瀾
 又有大湖七八處名不具錄洲內分列數國極北處曰青藍為球尼
 屬國已詳球尼國內西北係俄羅斯屬國中央有英吉利屬國并花
 旗即名合衆國西南曰墨西哥極南曰誇的馬拉

俄羅斯屬國圖說

峨屬在北亞美理駕西北緯線自赤道北五十四度起至七十二度



北亞美理駕大洲圖說

東界大西洋南界大西洋并墨西哥灣西界大東洋北界北冰洋自北至南約二萬八千餘里自東至西約一萬五千餘里洲之西境有至高之山名曰石山其自北至南綿亘一帶長約數千里大江五條北曰麥經齊西曰可倫比亞南曰米西悉比曰米蘇利東曰聖螺瀾又有大湖七八處名不具錄洲內分列數國極北處曰青藍為球尼屬國已詳球尼國內西北係俄羅斯屬國中央有英吉利屬國并花旗即名合衆國西南曰墨西哥極南曰誇的馬拉

俄羅斯屬國圖說

俄屬在北亞美理駕西北緯線自赤道北五十四度起至七十二度





止、經線自中華北京偏東七十七度起至百有三度止、長四千里、廣
 三千六百里、總計方百七十萬里、東界北冰洋并英吉利屬國、南西
 兩界大東洋、北界北冰洋、其百姓共計五萬土人、外俄人約有數千、
 以皮貨相貿易、其地與亞細亞洲內、西皮利亞國相近、每年內此國
 皮貨儘多賣與之者、而西皮利亞人過大清國、又為便捷、以故常有
 運入、以相售賣、民人衣服、因天氣最冷、概服皮裘、土脉磽薄、難於耕
 穫、故稼穡之事、民不知、習民之居處、有穴地而居者、每一所、約有百
 餘人、大城大江皆未有、

大英屬國圖說

英屬在北亞美理駕之北緯線自赤道北四十五度起、至七十八度

止經線自中華北京偏東百有三度起至偏西百六十八度止長六千八百里廣一萬里總計方八百五十萬里東界大西洋南界合衆國西界俄羅斯屬國并大東洋北界北冰洋其百姓共計一百七十萬○論其人民初是國本佛蘭西所轄英吉利以兵力爭此土與佛交戰後佛與英罷兵議和於是其地遂屬於英至今居民佛蘭西人約有小半而佛之舊制亦仍用之至所駐英人其禮儀食用之類皆與在英者一例唯佛人則各異也佛人形狀身長而瘦睛小鼻長膚微黃面有喜容心性少穎悟者其所住屋宇四壁概以圓木層疊中有縫隙以泥塗之外則統加石灰刷白而屋上亦不用磚瓦以木板覆蓋而已當寒冷時其地冰雪凝結佛人雅好於此時坐馬車游行

臘獸獵

冰上所食之物最喜豕肉其食也以手撈取不用刀叉匙箸民之藝習因天氣寒冷地脉磽薄務農者甚少其生計大約在臘獸捕魚售賣皮貨砍取木料之間○論其地土分列六部一曰西加拿他此部田良地美多草場宜游牧有大城名京斯敦二曰東加拿他即佛人所駐之處有大城名給卑克三曰新必烈單土人與英人以皮貨相貿易處也四曰新不倫瑞克其地產樹最多故木料出售於此爲盛有大城名聖約翰係國之大埔頭也五曰新蘇格蘭產煤炭之所有大城名赫立法六曰新着大島在大西洋之中產魚最旺居民皆以捕魚爲業常見魚舟如蟻蔽於海面有大城名聖約翰芝國之南有大江一即聖螺瀾以里計之甚長其發源之所有大湖六七處北有

大江一即麥經濟從國中發源流入於北冰洋中央有一大灣長約

皮法耳



三千五百里闊約二千餘里名黑孫
所出土產五穀木料鱖魚煤炭皮貨至
獸畜牛豕羊外有各種野獸內一獸名
皮法耳皮極細極佳人所取以為帽者

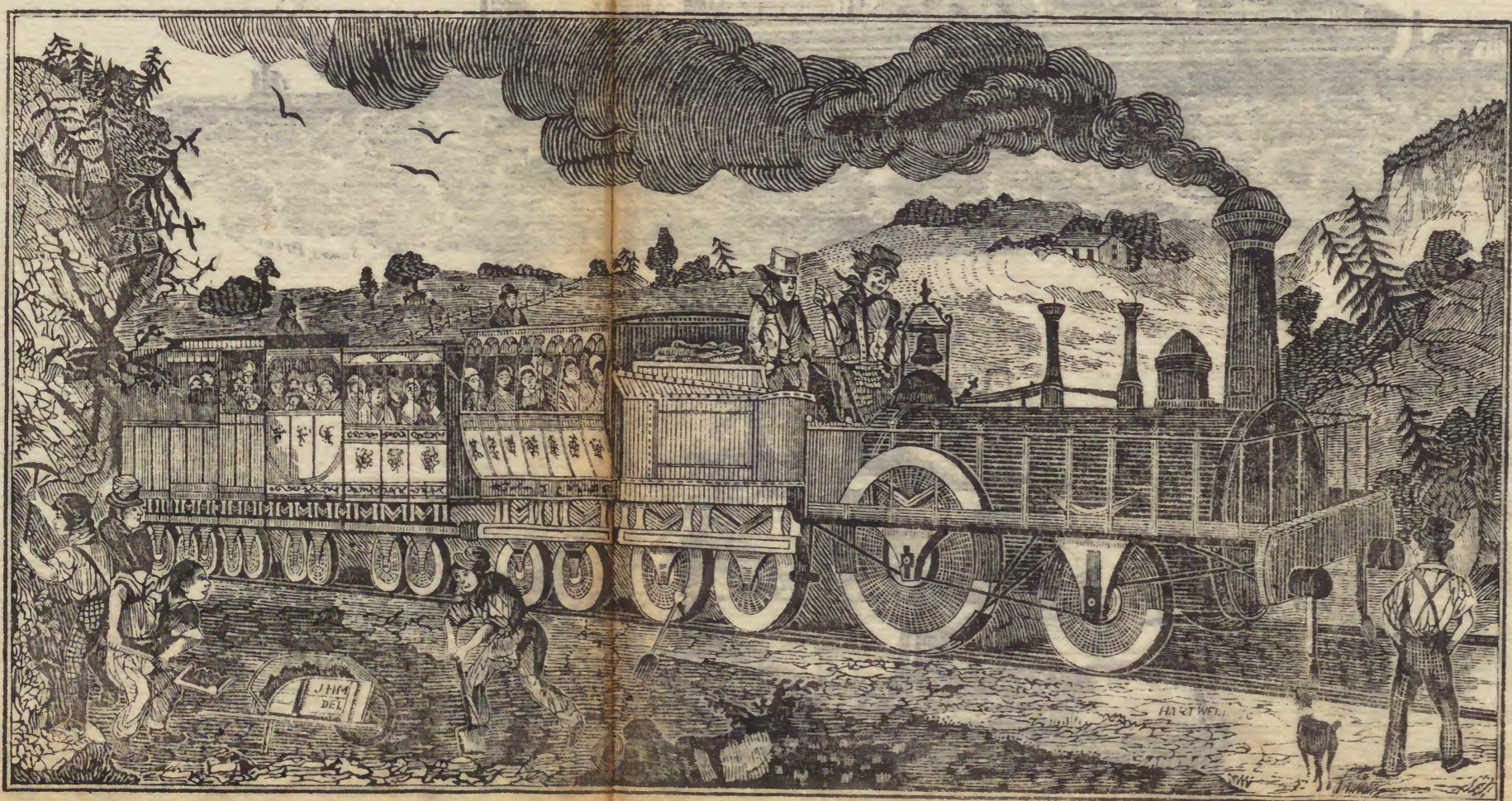
合衆國圖說又名

合衆在亞美理駕之中緯線自赤道北二十五度起至四十九度止
經線自中華北京偏東百有九度起至偏西百七十二度止東西七
千里南北五千里總計方一千零七十萬里東界大西洋南界墨西

馬船



火輪車



火
輪
車

火輪船

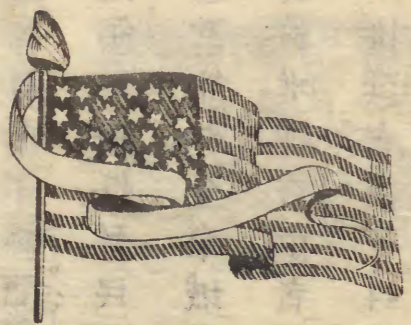


兵船



哥國并墨西哥灣西界墨西哥國并大東洋北界英吉利屬國初中

合衆國旗號



國人見其船掛花旗遂呼爲花旗國其百姓共約二千五百萬京城地名華盛頓京城之民計四萬三千餘人○論其人民初本英吉利所轄因當日英之國王以重斂苛虐其民已不能堪而國之律法又慢自爲主不聽衆

議民更苦之於是國人皆怒遂舉兵拒英不受其轄有華盛頓者少有大志雄畧過人國人推爲將帥與英決戰連戰八年英不能勝於是國人立之爲主時一千七百七十六年間也按華盛頓在戰陣時歷受艱辛不避矢石其心固切於救民既罷兵衆推爲統領而酌議

國事則盡善盡美、上下皆賴以治、故民敬之重之、稱爲國父、通國百姓、概分三類、一土人、一亞非利加洲人、後裔多爲奴者、一英人後裔、其形狀語言、禮儀服物、食用之類、大約與英人同、國內多書院、凡民無論男女貧富、皆准入學、以故誦讀之人、較他國爲夥、又有印書局、幾處、每日所印新聞紙、約得數千張、而書籍亦印出不少、國無王、有衆統領一職、任牧民之責、其任以四年爲滿、至國之律法制度、有各省之智能者、至京城會議之、無專主之事也、統領之職不世及、亦不拘資格、唯擇有德者爲之、其擇也、前統領任滿、每省推數人、至京城、以所推選者、書其姓名、投於櫃中、畢則啓視、所推最多者爲繼焉、百姓事藝、勤於耕作、造羊毛呢、棉花布、最多最佳、又玻璃器、磁器、並徵工

取鯨魚油



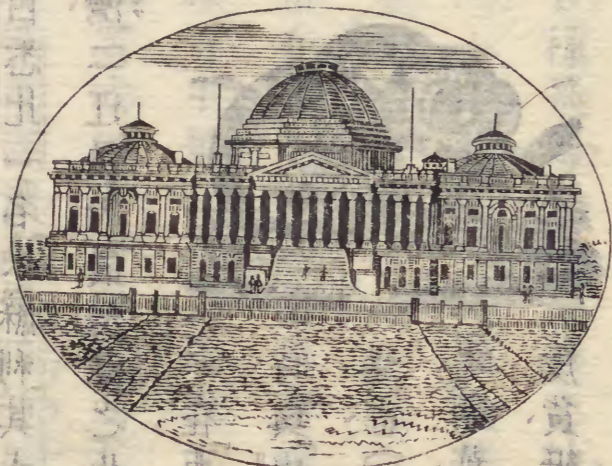
巧至海中捕鯨魚者、人如蟻附、以鯨魚多油、取之足供利用、民之往來裝載、多用火輪車、車之輪稍遇崎嶇、則不能行走、且落地勢又甚重、所過泥塗、常恐被陷、以故地上將鐵汁鎔冶、布置鐵路二行、闊約四五寸、平如砥、以便車輪經過、無虞妨害也、其車有數車品、合共約容數百人、一日能行千里、可稱飛快、又火輪船、因是國河港交貫、貨物裝運、人民往返、亦多藉之、此外有馬車、馬船、馬船者、船之牽纜、不用人力、以馬代之也、兵船較少、於英吉利、而船身之大、船料之美、則無少遜、其船艙皆潔淨如居室、至水師兵丁、多精壯、無孱弱、民間房舍、或二層三層、不一也、屋內多



餘省前所有僅十三省、唯大西洋所界之處、為是國版輿、今則開土
 闢疆相延而遠、大東洋之側、亦有分屬矣、國之西、即大東洋所界、有
 一地、本墨西哥所屬、是國與墨人交戰、墨人議和後、賣其地、於是此

開窗牖、障以玻璃、蓋熱則便於尋涼、
 冷則足使寒威不入也、又必立烟衝、
 以備寒多時生爐之用、至屋之前、留
 隙地一片、種植花木、足為游憩之所、
 ○論其地土、初此國自立為主、祇得
 十三省、後將荒地開墾、并從佛蘭西
 大呂宋二國、買入數地、遂擴有三十

京城內議事公堂



此也、城內又有極大之屋、以為議事公堂、各省內俱有省城、省統領
 居在省城、省中如有事議擬、即於本省省城會議之、城之最大者有
 三、一北士敦、為通國大都會、貨物充滿、貿易極盛處也、一紐約、爾格

地遂為所有、其地產金最夥、今中國
 之人、至是處、以掘金為業者、約數萬
 人、國內大城、緣開國時、祇十三省、京
 城華盛頓、建在中央、今則添立多省、
 此城非在正中矣、其城居民雖少、而
 聲名恰最著、蓋國之總統、領既居於
 此、而每年內、各省人來議法制、又在

其城之大就徧天下言則居第三三非拉特勒飛亞城內萬室壯麗街衢整肅婦女美姿容最爲著名三城之地火輪車四處出入較列省爲多國有大江三條西一名可倫皮亞流入於大東洋中央二名米西悉比一名米蘇利其水流入於米西悉比復合流而入於墨西哥灣二江最大最長國之北有大湖六七處名不具錄高山二帶

響尾蛇



一在西名石山一在東名亞拉克尼通國天時與中國同地脉膏腴故民物之間共推豐滿也○所出土產五穀菽穀棉花布羊毛布吡烟葉鹽白糖木料錫鍍金銀煤炭鯨魚油皮貨紙劄玻璃器磁器至獸畜有馬牛羊熊鹿

狐狸各種飛鳥又有最毒之蛇尾響如蟬鳴其苟有驚懼心有噬人意則鳴人如被噬立見斃命萬無可治

墨西哥國圖說

墨西哥在北亞美理駕西南緯線自赤道北十六度起至三十三度止經線自中華北京偏東百二十六度起至百五十三度止長三千八百里廣或二千四百里或五百里總計方二百五十萬里東界合衆國并墨西哥灣南界跨的馬拉國并大東洋西界大東洋北界合衆國其百姓共約七百萬京城與國同名京城之民計有十五萬○論其人民緣其地爲大呂宋人先經覓得故屬於大呂宋至一千八百二十一年時國人不願爲屬遂畔之而自立爲主約如合衆之於

英然今其民概分三類一大呂宋人後裔一土人一雜人係上二類之人相婚配而生者戶多殷富男女皆好衣麗服出游時所乘之馬亦披以錦衣奢侈莫甚民之心性少聰穎者書院甚稀故誦讀之人未能多見所住屋宇大而美其高概係三層便於尋涼戲玩之端與大呂宋人同如鬥牛及多人執彩仗週行等事皆所樂也○論其地土分列二十四部名不具述各部內俱有會城最大者京城所建之處地勢甚高離海面約有七百丈之則此城極耐觀看緣其內傑構雲連殿堂整肅街衢亦闊而直又多隙地及園囿花木繁茂爲熱時避暑之所城外相近有大湖數處有高山幾座常見積雪又有火山煙焰灼於霄漢土田肥美一年內產菽穀二次國多銀鑛攻鑛之人

不勝數每歲約得番銀二千數百萬圓自北至南有高山一帶即名石山民之居住南方爲衆北方稀少○所出土產五穀菽穀番銀棉花青黛香料木料又有一蟲名牙蘭米墨人養以爲食約如洋蟲然獸畜未詳其數

跨的馬拉國圖說

跨的馬拉在南北亞美理駕相連之處緯線自赤道北七度起至二十二度止經線自中華北京偏東百五十度起至百六十四度止長三千五百里廣或千里或二百五十里總計方五十萬里東界加立皮恩海即南北亞美理駕洲中之小海西南兩界大東洋北界墨西哥國并墨西哥灣其百姓共約二百萬京城二一與國同名其居民

三萬五千一名聖薩刺弗侏爾其居民一萬二千○所述之教崇回
回教○論其人民禮儀言語服食等悉與墨西哥國同○論其地土
初本屬於大呂宋當一千八百二十四年間國人不願為大呂宋及
墨西哥人所轄於是遂自立為主其舊京城跨的馬拉初被相近處
有一山發洪水氾濫城中居民沒死者不勝數且地又大震由是城
為之壞後國人復建一城名新跨的馬拉即京城也國內山嶺重疊
火峯甚多其煙焰常晝夜不熄地震頻仍又時虞覆壓國之北有一
地幅員未廣名郁加日係墨西哥人所轄至一千八百四十一年時
自立為國其京城名默理達城內之民計有二萬八千其人民禮儀
服食之類概與跨的馬拉相似○所出土產有五穀棉花金銀青黛

木料藥材百菓白糖等獸畜未詳

西印度羣島圖說

南北兩亞美理駕之間有數海島總名西印度羣島其地半為英吉
利人所轄餘有屬於佛蘭西者又有二島則大呂宋人管轄之島之
最大者名苦柏即屬於大呂宋之處內有大城名赫法拿居民約計
十二萬五千各島皆著名緣其地產佳菓最多又棉花白糖水糖
咖啡鹽火酒香料等亦皆精美數島百姓白人約居一分黑人約居五
分係亞非利加洲人後裔天氣苦於酷熱民多致疾秋時暴風驟雨
多有之也島內多山火峯交見又地震頻仍

水糖之
水恐水



南亞美理駕大洲圖說

南亞美理駕大洲圖說

南亞美理駕大洲圖說
 此洲之山脈與西洲之山脈相連
 其地多產金銀等物
 其地之氣候與西洲之氣候相異
 其地之風俗與西洲之風俗相異
 其地之語言與西洲之語言相異
 其地之物產與西洲之物產相異
 其地之人民與西洲之人民相異
 其地之山川與西洲之山川相異
 其地之草木與西洲之草木相異
 其地之鳥獸與西洲之鳥獸相異
 其地之蟲魚與西洲之蟲魚相異
 其地之風氣與西洲之風氣相異
 其地之水土與西洲之水土相異
 其地之氣候與西洲之氣候相異
 其地之風俗與西洲之風俗相異
 其地之語言與西洲之語言相異
 其地之物產與西洲之物產相異
 其地之人民與西洲之人民相異
 其地之山川與西洲之山川相異
 其地之草木與西洲之草木相異
 其地之鳥獸與西洲之鳥獸相異
 其地之蟲魚與西洲之蟲魚相異
 其地之風氣與西洲之風氣相異
 其地之水土與西洲之水土相異



南亞美理駕大洲圖說

南亞美理駕大洲圖說
 南亞美理駕大洲者，在地球之南極，其地廣袤，物產豐富。其地之北，與北亞美理駕大洲相接。其地之南，與南極洲相接。其地之東，與大洋洲相接。其地之西，與大西洋相接。其地之氣候，多屬熱帶。其地之土壤，多屬肥沃。其地之物產，多屬珍貴。其地之人民，多屬勇悍。其地之風俗，多屬奇異。其地之歷史，多屬悠久。其地之地理，多屬複雜。其地之政治，多屬混亂。其地之經濟，多屬落後。其地之文化，多屬原始。其地之宗教，多屬迷信。其地之語言，多屬土語。其地之文字，多屬象形。其地之藝術，多屬粗獷。其地之科學，多屬幼稚。其地之醫學，多屬經驗。其地之法律，多屬習慣。其地之道德，多屬墮落。其地之風氣，多屬腐敗。其地之人心，多屬狡詐。其地之行為，多屬殘忍。其地之命運，多屬悲慘。其地之未來，多屬渺茫。其地之希望，多屬虛幻。其地之理想，多屬空想。其地之現實，多屬殘酷。其地之真相，多屬恐怖。其地之秘密，多屬驚天動地。其地之傳說，多屬神乎其技。其地之奇聞，多屬聞所未聞。其地之秘聞，多屬不可思議。其地之怪談，多屬令人毛骨悚然。其地之鬼話，多屬令人膽戰心驚。其地之謠言，多屬令人聞者喪膽。其地之謠言，多屬令人聞者喪膽。其地之謠言，多屬令人聞者喪膽。

南亞美理駕大洲圖說



南亞美理駕大洲圖

南亞美理駕大洲圖說

東南兩界大西洋西界大東洋北界大西洋并加立比恩海自東至西約一萬一千餘里自北至南約一萬五千餘里其百姓共約一千五百二十四萬之數初此洲之地為大呂宋與葡萄牙人所轄數十年前洲人不願屬於三國而畔之故至今大都自立為主唯亞拿則為英吉利佛蘭西荷蘭分屬焉○論其人民概分三類一土人一亞非利加洲人多為奴者一係歐羅巴洲人後裔也○論其地土洲內有大江三名亞馬生即亞脉松其大為徧天下所莫及餘二曰阿利挪加曰伯拉那是又有高山一帶名安地師其山自北至南過洲之西境綿亘如垣甚為長延洲內產樹極盛而叢林陰翳中則多

各種獸畜內有大鳥名公佗兒其大爲鳥中莫比嘗見兩翼奮展闊約有一丈三四尺之則見麋鹿能攫而食之其棲息常在山頂又多異蛇大者長約有數丈林莽中時爲出沒見野鹿亦能食之也此洲

公佗兒大鳥



大蛇



地頗著名緣所產多金銀又有金鋼鑽等洲內分列數國北二曰可倫比亞曰器亞拿西二曰比路曰智利南一曰伯達加尼亞東二曰烏拉怪曰巴西中央三曰玻利非亞曰巴拉怪曰拉巴拉他

可倫比亞在南亞美理駕之西北東界器亞拿并巴西國南界巴西并比路國西界大東洋北界加立比恩海其百姓共約三千五百萬之數京城緣地分三國各國皆有一非宜蘇意拉國京城名加拉克四居民三萬一名新加拉擲大國京城名波哥得居民三萬一名依怪佗爾國京城名既多居民七萬○論其人民前爲大呂宋所轄時書院稀少聰穎者未能多見今則各自爲主添立學館民多知誦

讀穎悟者較前爲勝矣。又昔日西教多禮拜堂，國人將此堂或有變賣者，所得之銀以爲開院教學之用。人民衣服概與大呂宋人相同，其性之所好如跳舞如迎賽，又如鬥牛鬥鷄之戲，尤所樂焉。婦女不許人面，故外出必用遮蔽，至人之形狀鬚眉毛髮多有周身編白之人。如中國所謂社風吹者，約畧相似。百姓藝事農圃之外有掘取金銀寶石等爲生計者，陸程來往緣是國地多凹凸，車輪難於行走，以故皆用驢子，又有負以行者，負入之人其背縛椅一，令人反背坐之焉。○論其地土高者下者未能一轍，其故蓋由國中多山，天時冷熱山上山下大相異也。嘗見山頂積雪晶瑩，而山下平坦處殊覺暑蒸，又通國火峯亦多，地震頻仍，國之東多平坦草場，比比有大江一名

阿利挪加自國中發源過東北流入於大西洋。○所出土產五穀棉花、咖啡、烟葉、青黛、金、銀、寶石、牛皮等。

亞拿國圖說

亞拿在南亞美理駕之北緯線自赤道北二度起至八度止，經線自中華北京偏西百六十九度起至百七十七度止，長二千里，廣二千八百里，總計方四十五萬里，東界大西洋，并巴西國，南界巴西國，西界可倫比亞國，北界大西洋，其百姓共約二十五萬。○論其人民此國地分三國，西一屬於英吉利，其大城曰遮爾奇頓，居民一萬中一屬於荷蘭，其大城曰巴拉馬利波，居民二萬，東一屬於佛蘭西，其大城曰基恒，居民三千。此城產花椒繁盛，名著天下，通國百姓亞非

利加洲人約居九分、歐羅巴洲人則僅一分焉。○論其地土、概係平坦、田畝多膏腴者、天時炎熇、瘴氣最毒、故民易受疾病、民之居息在大西洋所界處為多、南有高山一帶、即此國與巴西分界之地。○所出土產、檳榔、花、椒、棉花、白糖、咖啡、青黛等。

比路國圖說
 比路在南亞美理駕之西、緯線自赤道南四度起、至二十二度止、經線自中華北京偏東百六十二度起、至百七十六度止、長五千餘里、廣或二千里、或三百里、總計方一百七十萬里、東界巴西國、南界智利國、并大東洋、西界大東洋、北界可倫比亞國、其百姓共約一百六十萬、京城地名利馬、城內之民計有五萬。○論其人民、初為大呂宋

人所轄、至今自立為國、推擇長官理事、不立國王、民之心性好逸惡

勞、貿易諸事、常借他國人為之、通國居民大半係土人、其餘亞非利加洲人、及大呂宋人、苗裔也、風俗大約與可倫比亞人相同、所習事藝、因地產金、銀、水銀等、舉國之人多以攻鑛為業、而農事全荒、未免抱餒。○論其地土、中有高山、由北迤南、綿亘如帶、即安地師山、是山之東拓為平原、草場豐盛、宜於游牧、其居民概係土人、山之西民棲息者最衆、其地係大東洋側也、國內得雨稀少、人民往來、貨物搬運、所用大約驢子而已、國之大城、首推京城利馬、又有一城曰格士哥、居民二萬、舊京城也是城之內、房舍多高大而華美、故頗著名。○所出土產、五穀、棉花、金、銀、銅、錫、顏料、白糖、藥材、內有一藥、善治瘧疾、獸

畜未詳、玻利非亞國圖說、玻利非亞在南亞美理駕之中、緯線自赤道南九度起、至二十六度止、經線自中華北京偏東百七十四度起、至偏西百七十三度止、長二千五百里、廣一千七百里、總計方百三十五萬里、東界巴西國、南界拉巴拉他國、西界比路國、并大東洋、北界巴西國、其百姓共約一百五十萬、京城地名朱圭沙加、城內之民、計有一萬三千、○論其人民、禮儀風俗、悉與比路國相同、○論其地土、初本與比路合為一國、數十年前、國有武弁名玻利弗者、從而分之、後即以其名名國焉、國內有高山、即安地師山、其大支分歧、有至高處、峭削參天、為徧天下

第二高峯、大城三、一名拉伯士、居民三萬、一即京城、一名波多西、產銀最旺、地勢概係高燥、東方多腴壤、蔬穀皆宜、○所出土產與比路國同、

智利國圖說

智利在南亞美理駕西南、緯線自赤道南二十五度起、至四十二度止、經線自中華北京偏東百七十二度起、至百七十四度止、長三千五百里、廣四百里、總計方七十五萬里、東界拉巴拉他國、西南兩界大東洋、北界玻利非亞國、其百姓共約一千二百萬、京城地名散地牙峨、城內之民、計有五萬、○論其人民、初書院稀少、敏達者未能概見、至今添立幾所、民知誦讀、明通者、亦稍加矣、民之心性、鼓吹彈唱、

所素好也嘗見國中女兒暫四五歲便教以八音琴樂使之習慣故
八音琴於今最多買入○論其地土形狹長如帶東方一帶阻於安
地師大山即與拉巴拉他分界之所北方少雨水南方土田肥沃國
中有火峯數處又地震頻仍大城三一即京城一名哥固英波產銅
最勝一名法巴雷瑣國之極南處土人甚夥其人自立為主國不能
統轄焉○所出土產五穀棉花葡萄酒百菓金銀銅鍍等獸畜未詳

拉巴拉他國圖說

拉巴拉他在南亞美理駕之南緯線自赤道南二十二度起至四十
一度止經線自中華北京偏東百七十四度起至偏西百六十九度
止長四千五百里廣約一千七百里總計方三百萬里東界巴拉怪

烏拉怪國并大西洋南界伯達加尼亞國西界智利國北界玻利非
亞并巴拉怪國其百姓共約一百八十萬京城地名普納塞利斯城
內之民計有八萬○論其人民其大規與智利及玻利非亞人相同
而心性好逸惡勞如跳舞如鬥鷄馳馬等戲則最樂焉所習事藝是
國田雖肥沃緣惰於耕作概以畜牧為業又劫掠為盜者比比皆是
國之土人不願受轄於人每與人遇輒鬥殺之如仇敵然○論其地
土大城唯京城地最喧囂為貿易極盛之處國內有湖數處東有大
江一名伯拉那通國土田肥美宜於蔬穀又產金銀之地亦多○所
出土產金銀牛皮至獸畜有馬牛驢子野馬等

伯達加尼亞國圖說

伯達加尼亞國圖說

伯達加尼亞在南亞美理駕極南緯線自赤道南三十九度起至四十四度止經線自中華北京偏西百七十八度起至偏東百六十八度止長三千五百里廣八百里總計方若干里未詳東南兩界大西洋西界大東洋北界拉巴拉他國此國人皆土番他國不相往來故其教述風俗物產多未周知所見者其人肢體高大好騎馬隊中常自相鬥殺所食之物在海濱者每以魚蝦為生通國地氣寒冷冰雪常見凝結

烏拉怪國圖說

烏拉怪在南亞美理駕東南緯線自赤道南三十度起至三十五度止經線自中華北京偏西百六十九度起至百七十四度止長廣俱

一千一百里總計方二十五萬里東界大西洋并巴西國南界大西洋西界拉巴拉他國北界拉巴拉他并巴西國其百姓共約九萬京城地名門抵非豆城內之民計有一萬五千○所述之教亦奉回回教○論其人民禮儀風俗悉與拉巴拉他人同○論其地土舊本拉巴拉他人所轄後巴西欲奪之於是兩國相為戰爭而此國乃自主其治國內有大城一即京城門抵非豆通國多草場人民少事耕耘大都以游牧為業西有大江一以國名為名即本國與拉巴拉他國分界處也○所出土產牛皮百種菓實而巳獸畜未詳

巴拉怪國圖說

巴拉怪在南亞美理駕之中緯線自赤道南二十度起至二十七度

半止經線自中華北京偏西百七十一度起至百七十五度止長一千七百里廣六百里總計方二十七萬里東界巴西并拉巴拉他國南界拉巴拉他國西界拉巴拉他并玻利非亞國北界巴西國其百姓共約三十萬京城地名亞生生城內之民計有七千○論其人民禮儀風俗約與拉巴拉他人同○論其地土初本隸於拉巴拉他至一千八百十三年間自立為國時有歐羅巴洲人名佛蘭西亞者居是國國人推為長官其人有權畧除奸詰暴人皆畏服又設立書院多所教民誦讀其國西有大江一與國同名即與拉巴拉他分界之處南亦有大江名伯拉那亦與拉巴拉他分界地也○所出土產烟葉蜜糖棉花又產土茶為南亞美理駕洲人所俱食但嚼之過多能

令人醉獸畜未詳

巴西國圖說

巴西在南亞美理駕之東緯線自赤道北四度起至赤道南三十度止經線自中華北京偏西百五十一度起至偏東百七十二度止長八千七百里廣八百里總計方八百五十萬里東界大西洋南界玻利非亞并巴拉怪烏拉怪國及大西洋西界巴拉怪并玻利非亞比路及可倫比亞國北界可倫比亞并噶亞拿國及大西洋其百姓共約五百萬京城地名里約日內路城內之民計有十五萬○論其人民大半係亞非利加洲人皆為奴而力作者小半係葡萄牙人苗裔國內書院稀少故敏達之人未能概見所習事藝緣地力甚厚多勤

耕穫又有以掘取金沙金鋼鑽及獵野牛野馬爲生計者○論其地
土爲南亞美理駕洲一大國初此國乃葡萄牙人所轄至一千八百
二十一年間自立爲主國之大城二一卽京城建於海濱城內延廟
峻麗高約三四層市廛環匝爲通國大都會各國商船蟻集於此一
名巴喜亞ハビヤ在京城之北亦國之大埔頭居民十二萬夙稱富庶地產
樹極盛林莽陰翳比比皆是其中奇形之獸花羽之鳥恢異之蟲蛇
飛走出沒不可勝數至茂林中多佳木取爲什物最精美國之西北
草場極大內有野牛野馬孳息於此民多獵取之者東有高山數處
其地產金沙金鋼鑽等國內有大江一名亞馬生アマシ其大爲徧天下第
一自西界發源過國中流入於大西洋○所出土產金沙金鋼鑽寶

石甘蔗棉花烟葉タバコ咖啡紅木牛皮藥材百菓至獸畜有野牛野馬異
蛇異鳥其毛羽極美猢猻虎鱷魚等

地球說畧終

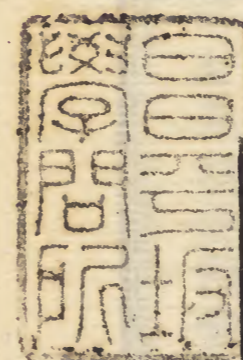


其山自十五千尺以上者常有積雪又有烟燭出者皆火山

此種然器... 其山自十五千尺以上者常有積雪又有烟燭出者皆火山... 天下至高山總圖... 喜馬拉山... 安地師山... 馬柳山... 亞羅山... 西奈山... 非拉山... 黑格山... 火山... 山那大以... 山佰沙亞... 山西百多過... 以里亞山... 尺十八合... 尺十五合... 尺十代... 尺十五...

天下大江摠圖 江名里數附載

里百八十九	江子洋
里十五百四十九	江羅尼
里十五百七十八	江納裡
里十五百七十八	河黃湖
里百四十八	江壁湖
里十五零十八	江黑
里百六十五	江皮奴
里百六十五	江斯絕鉛
里百五千三	江伯泥地
里百八十二	江尼裡
百七十九	江尼羅
百九	江波
百六	江斯米坦
千九	江生黑
百九	江克抵尼克
百九	江華拉氏
百九	江其米終
百九	江麥孫波
百九	江柳黑基
百式千三	江西尼
百式千四	江比倫
百六十五	江加挪利阿
里百三十六	江那拉伯
里千七	江池經末
里十五零十八	江關螺
里十五百七十八	江伯地
里十五另千五十	江松林
十五另千五十	江利蘇



東都登川三之橋

老皂館發兌書目

博物新編	全三集	西醫畧論	全四冊
地球說畧	全三卷	內科新說	全三冊
聯邦志畧	全二卷	婦嬰新說	全二冊
六合叢談	四洪 十六卷	侃斯達篤	坪井先生譯全部 百卷餘進出版
香港新聞	八冊	萬國公法	全六冊
中外新報	數卷	明百原論	同 全一冊
中外雜誌	數卷	英和辭書	大本 一冊
航海輿地圖	壹折	英文範	上下 二冊

右之外舶來新奇之書籍其外醫學所諸先生翻譯醫書并
開成所 官板御書籍類月々刊行希四方諸君子多披閱
元治甲子秋日 東都登川三之橋 萬屋 兵四郎

