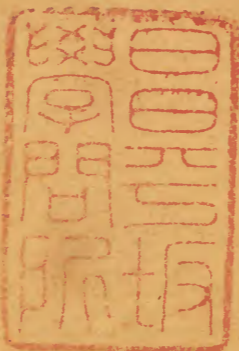


大清會典

三十

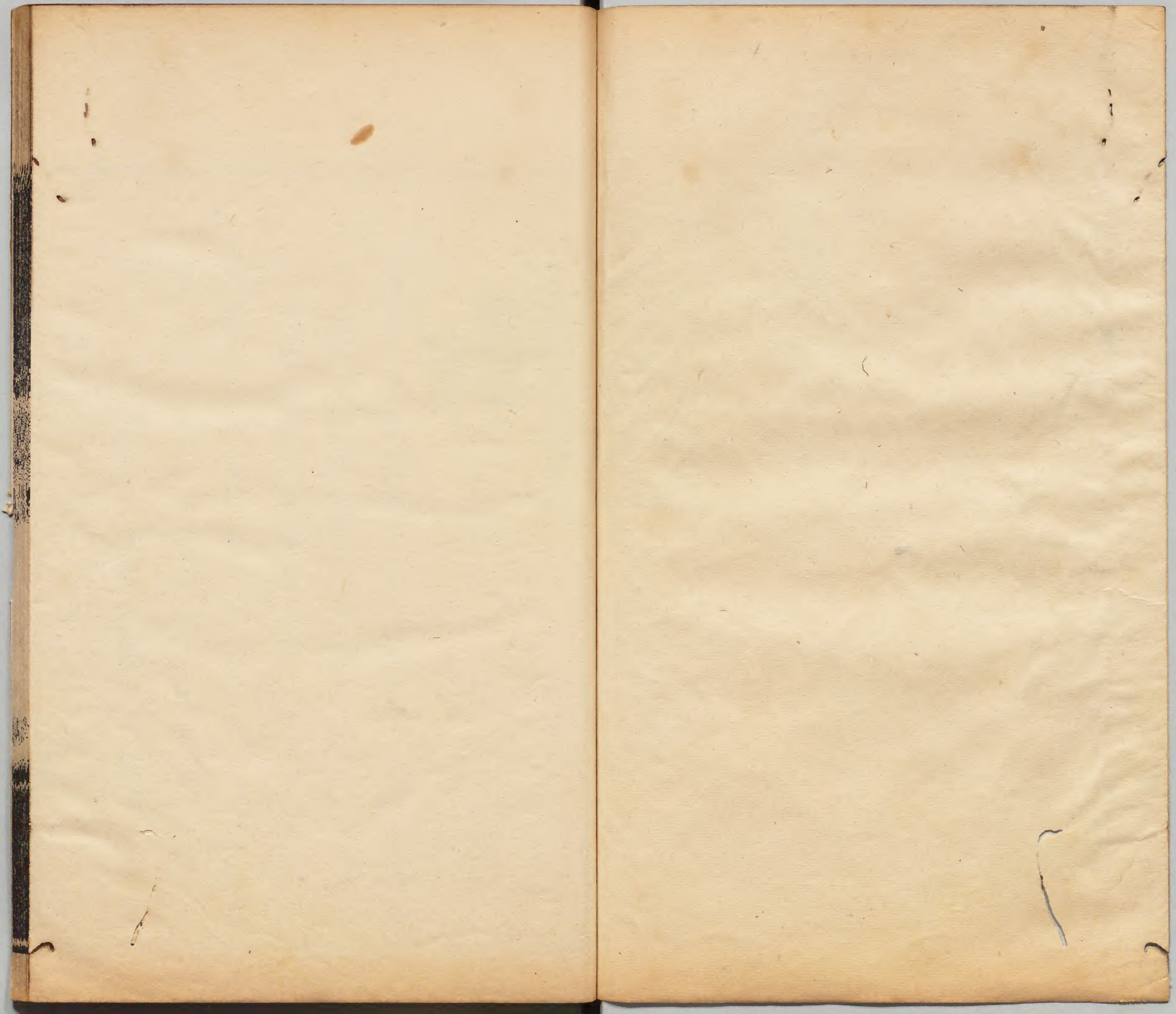


庫文閣內		
函	冊	類
四九	一八九	漢書
一	一	

庫文閣內		
函	冊	類
五九	一八九	漢書
一	一	

內閣文庫		
番號	漢	1899
冊數	141 (30)	
函號	295	1





大清會典

大清會典卷之三十五

戶部十九

淺草文庫

課程四

雜賦

直省各項稅課。有定額徵收者。有未經定額儘
 收儘解者。經徵之官。或隸道員。或歸有司。或責
 佐貳。或設大使。或屬弁員。所收稅銀。彙貯司庫。
 或撥充兵餉。或起解戶部。其間有附地丁冊奏
 銷者。有另案奏銷者。例各不同。今並列之。

康熙二十四年直省奏報雜賦共銀六十七萬
 三千八百八十一兩零

大清會典

直隸共銀六萬四千四百八十一兩一錢九分
零內

房地稅銀六千四百九十三兩一錢一分
五釐零

當稅銀二萬二千六百六十兩

牛驢等稅銀四千七百一十兩七錢四分

二釐零

花布稅銀一千三百五十一兩九錢六分
零

缸麪稅銀一千六百八十六兩八錢零

酒稅銀二千五十兩

田產稅契銀一千八百八十六兩三錢三
分五釐零

牙帖稅銀一萬七百二十八兩六錢五分
八釐零

龍泉紫荆等關口稅銀一千一百三十七
兩五分

以上撥充兵餉
如有餘剩解部

海稅銀五百一十二兩六錢八分零

解部

抽印木植銀四百兩

河利銀八百五十兩

磚料銀六百兩

學租錢易銀七兩九錢四分二釐四毫

絲麻銀八兩七錢三分

榛栗折色銀四十八兩

房租銀九兩九錢二分 以上附地丁錢糧册奏銷

空運廳額徵銀六千三百三十九兩二錢

六分 舊差部員今隸通永道

居庸關額徵銀三千兩 舊差部員今隸井陘道

盛京共銀九百四十七兩八錢九分四釐內

舖行戶稅銀五百五十二兩五錢

襍稅銀一百六十二兩六錢四分四釐

經紀稅銀二百三十二兩七錢五分 以上解交

盛京戶部

江南江蘇等處共銀五萬三千二百六兩二錢

九分零內

田房稅契銀一萬九千九百五十八兩八

分四釐零

牙帖鹽牙稅銀九千三百一十六兩四錢

四分零

牛驢猪羊花布烟包稅銀三千四十一兩

七錢七分零

當稅銀一萬五千七十兩

槽坊酒稅銀五千八百二十兩

安徽等處共銀三萬一十二兩九錢六分零。內

田房稅契銀一萬二千八百七十七兩七

錢七分零

牛驢等稅銀四千三百二十三兩

花布烟包油麩等稅銀二千三百八兩一

錢九分三釐

牙帖稅銀五千三百九十四兩

當稅銀三千四十兩

槽坊酒稅銀二千七十兩

浙江共銀五萬六千四百七十兩三錢一分零。

內

稅契銀一萬六百九十兩

牙稅銀四千三百二十七兩三錢

牛稅銀七百一兩三錢三分零

襍稅銀五百四十九兩六錢零

當稅銀五千五百九十兩

酒稅銀一千八百七十兩

馬稅銀九十八兩八錢八分

駐防各旗雜稅銀二十兩四錢

外賦并南關杉板銀三萬二千六百二十

二兩八錢四釐零以上除撥餉外。俱解部

江西共銀三萬二千三百三十三兩三錢三分

零內

匠班銀七千九百七十一兩五錢六分六

釐四毫

商稅銀一萬二千六十四兩二錢三分零

併入地丁起運銀內撥用

田房稅契銀七千四百六十兩

當稅銀三百八十兩

牙帖稅銀二千六百一十兩五錢

酒稅銀一千四百五十兩

牛稅銀三百九十七兩四分以上或撥餉。或解部

湖廣湖北等處共銀三萬四千五百三十七兩

一錢四釐零內

驛鹽道項下鹽牙稅銀四千七十七兩

武昌廠船料銀一萬兩

漢陽府船稅銀五兩

商稅銀五千一百八十四兩八錢五分零

田房稅銀四千三百七十三兩七錢四分

四釐

當稅銀一千一百一十兩

牙稅銀七千三百四十四兩

茶稅銀四百六十兩

鐵稅銀五百兩

酒稅銀一千二百五十兩

牛驢稅銀二百三十二兩五錢一分零

撥充兵餉

湖南等處共銀一萬四千五百六兩三錢四分

一釐零內

驛道項下鹽引布稅銀五千九百五十三

兩一錢二分

驛道項下茶引稅銀八百七十八兩

各府商稅銀五千九百六十三兩三錢七

分零

牙襍稅銀七百三十八兩一錢四分

田房稅銀二千六千七兩三錢四分五釐

牛驢稅銀七十六兩三錢六分六釐

當稅銀四百二十兩

酒稅銀二百一十兩

以上撥充兵餉

福建共銀三萬四千八十四兩九錢三分零。內

閩安竹崎崇安浦城杉關等五關併稅課

司額徵銀一萬四千五百六十六兩六

錢零

當稅銀九百五十兩

牙帖襍稅銀五千二百二十五兩五錢八

分二釐

牛猪稅契銀四千八百八十兩五錢九分

茶稅銀三百五十九兩二錢

酒稅銀六百一十四兩

漁課銀五千九百兩四錢四釐零

羨餘銀一千五百八十八兩五錢六分一

釐零

以上撥充兵餉

山東共銀三萬八千六百二十五兩一錢八分

零。內

當稅銀五千六百一十兩

牙行襍稅銀六千四百六兩八錢一分九

釐

稅契銀八千七百五十五兩

牛驢稅銀二千六百八十兩八錢五分九

釐

船稅銀一千四百七十一兩九錢零

酒稅銀二千一百三十兩

鹽行經紀銀五百三十五兩

課程銀六千三百八十五兩七錢七分零

匠班銀四千四十八兩四錢以上起運解部

更名房地租銀六十九兩二釐三毫零

房基租銀五百二十九兩一錢九分零

集房河灘房基等租銀三兩二錢四分以上

附地丁册奏銷

山西共銀六萬三千六百八十一兩八錢八分零內

溢額商稅銀三萬四千三百七十兩二錢

九分五釐

田房稅契銀七千六百一十兩

當稅銀一萬二千八百一十兩

牙帖稅銀六千八百六十兩三錢以上撥餉

槽坊稅銀一千四百五十兩

木筏稅銀九十一兩三分四釐

大同各路城堡房地租課銀三百三十五

兩六錢五分

殺虎堡馬牙稅銀一百五十四兩六錢以上

起運
解部

河南共銀三萬四千六百九十七兩八錢五分

零內

老稅銀七千四十五兩六釐零

牙帖銀七千四百八十八兩五分五釐

活稅銀六千六百五十九兩一錢九分六

釐

當稅銀二千三百七十兩

房地稅契銀七千六百八十三兩二錢一

分八釐零

酒稅銀一千八百一十兩以上或撥
餉或解部

雕填漆匠銀一千五百五十兩九錢五分

七釐零

磁罈石磨折銀九十一兩四錢二分以上
附地

丁冊
奏銷

陝西西安等處共銀四萬二千六百五十四兩

二錢三分零內

停免銀一萬五百二十三兩四錢九分九

釐零

匠價併盤費銀二千九百一十八兩七錢

一分六釐零

課程稅課銀一千八百六十三兩四錢二

分一釐零

鞘價銀二兩四錢一分一釐零

藥材折價銀三十三兩三錢三分零附以上

丁錢糧
奏銷

各府并潼關商筏房壕租稅銀一萬七百

五十四兩七錢七分二釐零

畜稅銀五千八百五十三兩一錢五釐零

駐防徵收畜稅銀三十一兩一錢七分

當稅銀二千兩

牙稅銀二千三百四兩五錢

酒稅銀一千六百五十兩

地稅銀四千七百一十九兩三錢八釐以上

除支給鑄錢銅價
外俱撥充兵餉

鞏昌等處共銀四萬六千二百二十一兩三錢

二分零內

課程銀八百三十四兩九錢九分八釐

地稅銀五百四十二兩

房田稅契銀九十五兩四錢

年例盤纏腳價銀二十二兩四錢六分七

釐零

停免銀一千二百六十九兩五錢四釐零

匠價銀七百六十兩二錢五分三釐零

鹽課程銀三兩七錢六分

以上附地丁錢糧奏銷

商稅銀六千二十二兩八錢四分零

畜稅銀三千二百五十四兩五錢六分零

地稅銀一千六十二兩三錢八分六釐零

磨課銀一千八百一十七兩五錢九分零

牙稅銀一千一百八十七兩六錢一分零

當稅銀四千六十兩

課程額徵銀二百七十二兩五錢四分七

釐

茶課銀一千五十三兩

店租銀一百二十兩

棉花店積餘銀五十五兩七錢八分

會典卷三十五
一
褐毯襪稅銀二十兩二錢六分零

烟稅銀一十兩四錢

酒稅銀七百四十兩

鹽稅銀二萬三千一十五兩九錢六分八

釐零以上撥充兵餉

四川共銀一萬三千九百七十九兩九錢四釐

零內

募民認納差期銀一百九兩四錢三分六

釐

屯租銀九十九兩四錢三分四釐零

黃蠟折價銀一十四兩六錢四分

寄莊糧銀四十四兩五錢七分零

草籽糧銀六兩一錢一分二釐零

秋糧銀三百三十一兩六錢二分以上併入地丁

奏銷存留本省官役俸工

漁油課銀五十兩二錢二分三釐零

水碾磨課銀四十五兩五錢

襪貨稅銀八千五百九十四兩一錢九分

零

牲畜稅銀一百七兩三錢六分四釐三毫

酒稅銀一百三十兩

牙行銀一百九十九兩九錢

油井銀六十四兩八錢

茶稅銀三千八百五十五兩九錢九分八

釐

茶課銀三百二十六兩一錢一分六釐零

以上發

充兵餉

廣東共銀四萬一千一百六十八兩六錢六分

內

酒稅銀一千二百八十兩

當稅銀一千三百兩

稅契銀三千六十五兩五錢

爐餉銀二千一百一十兩二錢五分

襍稅銀一萬一千一十兩九錢一分

牙襍稅銀二千一百五十二兩

香山嶺旱路稅銀二萬二百五十兩

以上留充

兵餉

廣西共銀二萬六千一百四十五兩一錢零。內

襍稅銀二萬二千六百八兩七錢七分八

釐零

魚苗銀八十五兩

錫箔糖油榨等稅銀二百三十七兩一錢

八分一釐

花麻牛猪等稅銀二千二百九十五兩八

錢四分零

牙帖稅銀一百一兩

當稅銀三十兩

酒稅銀四百一十兩

田房稅契銀三百七十七兩三錢零

兵餉餘
剩候撥

雲南共銀三萬二千三百五十九兩八錢八分

四釐零內

花班竹銀八十五兩六錢八分

差發銀五千三百二十四兩一錢四分零

礦稅銀九百五兩八錢四分

商稅酒稅等銀一萬三千四百一十八兩

六錢三分零

魚課銀一千七百八十二兩四錢零

學稅銀六十九兩五錢二分一釐

牛稅等銀二千六百七兩三錢五分零

戶口食鹽銀一百一兩五錢一分零

紙劬銀三兩六錢

納樓司差發銀一百兩

開化附納食鹽銀二十二兩七錢五分零

馬街稅銀一十二兩

商課銀三百兩

田錢地講等銀五千三百三十八兩二錢

三分零

普洱商稅銀一千六十四兩八錢

年例草場地租等銀一千二百二十三兩

四錢三分三釐零

以上留充兵餉

貴州共銀一萬三千七百六十六兩六錢五分零內

襍稅銀一萬二千六百二十六兩四錢七

分零

牙帖銀一百五十一兩

水銀變價銀九百三十三兩四錢五分零

魚課銀二十兩

以上留充表箋曆日兵餉驛站之用

賑田銀三十五兩七錢三分

順治元年定。凡貿易牲畜。按價值每兩納銀三

分○三年題准。當舖每年納稅五兩。宛大二縣
大行店舖。照當稅例每年徵銀五兩。不許混派
小舖○又題准。民間食用米麥。俱停收稅○四
年議准。嚴禁州縣抽取落地稅銀名色及勢官
土豪不肖有司。設立津頭牙店。擅科私稅。違者
治罪○又覆准。凡買田地房屋。必用契尾。每兩
輸稅銀三分○十五年覆准。京城中各行舖。每
年徵稅銀二兩五錢○康熙元年題准。直省襍
稅。照正賦例依限奏銷。違者照違限例叅處○
又題准。禁止有司私給稅單收稅。如有狗庇及

失察者。一併叅處○十一年題准。直省牙行當
舖門攤等稅。皆在地丁外。不必開載由單○十
二年覆准。小民肩挑背負。尺布斗米。蔬果食物。
貿易者。地方官不許徵稅。違者督撫題叅。官照
私派議處。棍蠹計賊論罪○十四年題准。商稅
項下水脚銀。全裁解部○十六年題准。直省當
稅。每年增銀五兩連舊額○又題准。增徵江南
浙江湖廣各府契稅每年蘇松常鎮四府。大縣
六百兩。中縣四百兩。小縣
二百兩。安徽等十府。州。分別州縣大小。自五百
兩至一百兩不等。揚州府照全書額徵。准徐二
府州屬。及英霍宿臨五懷定靈虹九州縣。俱無
定額。儘收儘解○杭嘉湖寧紹金嚴七府。大縣

三百兩。中縣二百兩。小縣一百兩。台衢溫處四府。仍照現徵造報。○湖北上縣一百五十兩。中縣一百兩。下州縣一十兩。○十七年題准。增山東等省田房契稅。大縣二百四十兩。或一百八十兩。中縣一百二十兩。小縣六十五兩。或三十兩。○十八年題准。直省襍項錢糧。俱照正賦例考成。○十九年題准。山東仍開海禁。令該撫查報船戶。毋致匿稅。○二十年題准。增浙江台衢溫處四府契稅。大縣一百兩。中縣六十兩。小縣三十兩。○二十一年題准。增江西萍龍永瀘上定六縣契稅。

茶課

本朝茶法。陝西給番易馬。初差御史巡視。後歸巡

撫兼理。他省發引。召商徵課。起解。因地制宜。其

例具後

陝西

洮岷茶馬司

河州茶馬司

西寧茶馬司

莊浪茶馬司

甘肅茶馬司

江南

批驗茶引所

歲額

康熙二十二年各省茶課共銀三萬二千六百

四十二兩零

陝西茶課六千七百五十五兩六錢

定額二萬二千四百

引。內易馬二萬七百九十六引。榆林神木寧夏三處一千六百四引。每引徵課三兩九錢。又安漢二府各徵商茶稅二百五十兩。

四川茶課四千二百七十兩四錢零

定額巴州

州縣邊票六千八百八十四張。每張徵課四錢七分二釐。腹票二千四百二十七張。每張徵課二錢五分。共銀三千八百五十五兩九錢九分八釐。又新繁等二十九州縣茶稅三百二十六兩一錢一分六釐零。遵義府茶稅八十八兩二錢九分五釐。

江南茶課一百九十八兩

定額六萬引。江寧府

縣領引一千道。宜興縣張渚司領引五千道。湖汶司領引一千道。每引止徵紙價三釐三

毫。商運過關。驗引抽稅。彙入關稅。又歙縣街口司茶稅。彙入襍稅。

浙江茶課一萬八千一百一十三兩二錢

定額十四萬引。

每引課銀一錢二分九釐三毫。係北新關徵解。

江西茶課五百二十八兩六錢零

定額三千引。

錢五分三釐三毫。共銀四百六十兩。又瑞昌縣茶課米折水脚銀十八兩八錢。又德贛二縣茶稅水脚銀四十九兩八錢零。外遇閩加徵四兩五錢零。彙入商稅。

湖廣茶課二千二百三十兩三錢六分零

定額湖北

二百三十引。每引徵課二兩。湖南二百四十引。每引徵課三兩九錢。又安陸府茶稅六百二十四兩二錢七分。當陽縣一十兩九分。六合縣二百兩零。外均州茶稅。儘收儘解。茶行經紀。每名帖稅二兩。

福建茶課三百五十九兩二錢

山東茶課一百七十六兩五錢七分係濟南府額課餘州

縣茶稅彙入襍稅

廣東茶課一十兩五錢地不產茶。不給引目。惟樂昌縣抽稅充額。其長

寧縣茶園墟稅。在襍稅項下。彙解。又潮州府廣濟橋。每百觔細茶稅一錢。粗茶稅一分五釐。苦茶稅九釐。彙入橋稅內。

廣西雲南茶課二省不產茶。凡有販茶抽稅無定額。彙入襍稅內。

引式

戶部為茶法事。陝西清吏司案呈。照得各省茶法。題准各項事例。已經通行遵奉。訖。所有引目

條款。合行開列。鑄造銅板。印刷引目。給付茶商

收執。照茶前去發賣施行。須至引者

一茶引。每引毋論粗細。連包照茶一百觔為一

引。給半印引目。引價納完。隨即發引。照例不

許溢額

一客商販茶。不許茶引相離。違者即同私茶。與

私鹽同罪

一經過關津批驗所。依例照驗。將引由截角。別

無夾帶。方許放行。若將茶貨寄頓別家。仍以

舊引影射。并窩主一體論罪

一茶貨至各省府州縣住賣者。即赴該地方官
驗明。截角發賣

一偽造茶引者處斬。籍沒當房家產。告捉人賞
銀二十兩

一出園茶主。將茶賣與無引客商興販者。杖六
十。原價入官

一行茶地方

順治初。易馬例。每茶一篋。重一十觔。上馬給茶
一十二篋。中馬給茶九篋。下馬給茶七篋。○二
年。差茶馬御史一員。轄陝西五茶馬司。○又給

茶中馬。發莊浪等營堡騎操。○又題准。凡通接
西番關隘處所。撥官軍巡守。遇有夾帶私茶出
境者。拿解治罪。其番僧夾帶奸人並私茶。許沿
途官司盤檢。茶貨入官。伴送夾帶人。送官治罪。
若番僧所到處。該衙門官縱容私買茶貨。及私
受餽送。增改關文者。聽巡按察究。又進貢番僧
應賞食茶。須給勘合。付四川布政司撥發。有茶
倉所。照數支放。不許於湖廣等處收買私茶。○
三年題准。甘鎮以茶易馬。各番許於開市處所
互市。不容濫入邊內。○四年。差滿漢巡茶御史

筆帖式通事各一員○五年議准。茶篋止供中

馬。不許開銷賞番○七年題准。舊例大引篋茶。

官商均分大引採茶九千三百觔。為九百三十

半入官易馬。一半給小引包茶。稅分差等每五

商發賣。例不抽稅一包。每二百包為一引。發賣民用。每引漢中今

稅銀九兩四錢。西安鳳翔稅銀一十四兩

定大小引槩例平分○九年覆准。地方將領巡

緝。不許倚託營兵旗人。販賣私茶○十年覆准

茶商舊例大引附茶六十篋。小引附茶六十七

觔零。今定每茶一千觔。槩准附茶一百四十觔。

如有夾帶嚴查治罪○又覆准。延寧二處商茶。

每引百觔。量入官茶三十觔。折銀一錢三分。交

庫彙報○又題准。凡鎮將發銀市馬。查核的確。

准令購買。若有載茶易馬者。槩行禁止○又覆

准。各番交易茶馬。量齋烟酒。以示撫綏○十三

年覆准。新茶中馬既足。陳茶變價充餉。如新茶

不足。陳茶兩篋折一中馬○十四年覆准。私茶

私馬變價。及贖罪銀。原留中馬支用。今七監馬

匹蕃庶。改解充餉○康熙元年。停止孳生課馬。

牧丁地畝。入官納糧○二年題准。茶馬九萬篋。

作十分考核。欠不及半分者。罰俸六個月。欠半

分以上罰俸一年。一分以上降一級。二分以上降二級。三分以上降四級。調用。四分以上革職。溢額每分以上紀錄一次。至四分以上加一級。五分以上加一級。紀錄一次。○四年覆准。裁陝西苑馬寺各監。○又覆准。雲南北勝州開茶馬市。商人買茶易馬者。每兩抽稅三分。該撫詳造交易細數。番商姓名。每年題報。○五年題准。茶引不完者。雖多得茶。勛不准議敘。○七年。裁撤茶馬御史。歸甘肅巡撫兼理。○十四年題准。茶馬事宜。每年八月。攢造彙報。

魚課

各省河泊所。有專設所官者。有歸併有司兼理者。其稅課或徵之漁戶。或編入地丁。例載於後。

見設河泊衙門

湖廣

磧磯湖河泊所

黃岡湖河泊所

漳源湖河泊所

華家湖河泊所

沌河蒲潭河泊所

桑臺湖河泊所

長江局河泊所

樟松湖河泊所

安鄉河泊所

魚苗洋河泊所

楮塘湖河泊所

九潭湖河泊所

江西

楊林河泊所

鶴問寨河泊所

福建

晉江河泊所

廣東

官窰河泊所

澁湖河泊所

新安河泊所

吉安河泊所

東壟河泊所

鮑浦河泊所

課額

康熙二十二年各省魚課共銀四萬一千五百

五十七兩零

江南魚課八千九百七十七兩三分零

江蘇等屬一千

四百七十五兩三錢三分。又江寧六合丹徒三處鱖魚折銀。并魚塢租水面冬網。共銀五百八十八兩四錢七分零。外遇閏加銀一十八兩二錢八分零。其淮防廳魚稅儘收儘解。○安徽等屬六千九百一十三兩二錢三分零。又錢一萬二千七十五文。外遇閏加銀三百五十一兩八錢一分。零。錢七百五十八文。

浙江魚課二千一百七十七兩七錢五分零

係魚課項下米

麻鐵路費本折數。其河泊所各地方官徵課。彙入商稅項下

江西魚課四千七百九十五兩二錢四分零

湖廣魚課一萬一千二十五兩四分零係湖北徵課其

湖南魚課彙入襍稅項下

福建魚課一萬一千三百七十六兩九錢九分零

山東魚課一十五兩七錢六分雄崖安東靖海三衛所徵收魚稅

廣東魚課三千一百一十兩八錢二分零外遇閩加徵一百一十兩二錢五分零又各州縣魚稅彙入雜稅項下

廣西魚課一百四十八兩七錢六分零係梧州平樂二府徵課

金銀諸課

本朝因山澤所產聽民採取輸稅間或開礦採辦隨卽封閉分見於後

凡金銀課順治元年令山東巡撫開採臨朐招遠等處銀礦毋滋奸弊二年○八年覆准禁止

開採○康熙十五年差部員至山西應州邊耀山監視煎煉銀礦○十九年覆准各省開採所得金銀四分解部六分抵還工本按月報核○

又差官往陝西臨潼等處開採銀礦○二十年差官往山東萊陽縣開採銀礦○二十一年令

雲南省屬銀礦。招民開採。官收四分。給民六分。
○二十二年。停山西陝西等處開採。
凡銅鐵錫鉛課。順治十四年覆准。古北口喜峰
口石匣等處產鐵。各設旗員。撥丁淘取。○康熙
二年題准。四川黎漢紅卜苴二洞白銅舊廠。令
民開採輸稅。○十八年覆准。產銅鉛處。任民採
取。徵稅二分。按季造報。八分聽民發賣。得稅多
者。道廳州縣官議叙。上司誅求逼勒者。查出議
處。先儘地主報名開採。地主無力。許本州縣民
採取。僱募鄰近州縣匠役。如別州縣人越境採
取。及衙役攪擾。俱照光棍例分別首從治罪。有
墳墓處。不許採取。倘有不便。督撫題明停止。○
又覆准。河南涉縣。聽民採取銅鉛。照例抽稅。○
十九年題准。浙江富陽等處。任民採取銅鉛。照
例抽稅。按季造報。○又覆准。湖廣衡永府屬產
銅鐵錫鉛處。招民開採輸稅。○二十年。停止浙
江富陽等縣開採。○又題准。開採涼州黑鉛。照
例抽稅。○二十三年覆准。出產銅鉛地方。停其
收稅。任民採取。仍令地方官不時稽察。毋致爭
奪滋擾。

凡水銀課。貴州額徵開州用砂。廠水銀一千二百六十九觔零。遇閏加一百三十三觔零。婺川縣婺川廠徵水銀一百六十九觔零。俱照時價變賣貯庫造冊報部。○康熙元年設開州斗甫廠徵水銀九十五觔零。遇閏加十觔零。又普安縣橋廠招民開採。徵水銀三百三十三觔。○七年題准。四廠連閏徵收水銀。變價撥充本省兵餉。○九年覆准。黔西府屬新開黃土坎廠。徵水銀一百觔。

權量

國家謹修權量。製式頒示天下。所以同制度也。其例具後。

順治五年令戶部較準斛樣。照式一造發坐糧廳收糧。○又令工部鑄造鐵斛二張。一存戶部。一存總督倉場。再造木斛二十張。頒發各省。○十一年

諭徵收錢糧。各督撫嚴飭有司。務遵部頒較定法馬。有私自增加者。不時察叅。○十二年題准。較製鐵斛頒發直省各一張。布政司照式轉發糧道各倉官較製收糧。永遠遵行。○十五年覆准。各關

量船秤貨。務使秤尺準足。不得任意輕重長短。
○十七年覆准。起解錢糧。令管解官面驗部頒
法馬。左右分兌。以杜私弊。○康熙元年題准。直
省尺斗等秤。俱照部頒前式。畫一遵行。違制者
究處。○又較準新造法馬。通行內外衙門。遵用

時估

貨物價值。低昂無定。官司採買。隨時估計。復立
科條。不致浮冒。虧課尅減。病民云。

順治元年題准。柴炭錢糧。向派直隸衛所官。于
軍餉內扣解。兵部給發。商人承辦。今衛軍額餉
人停。戶部發銀招商辦買。以供

內延炊爨。各衛所官不得混派。○九年議准。各省應
解諸項本色。每年布政司先期確估時價。申報
該撫咨部查核。一面徑行各屬。照價徵銀。解司
委官採買。解部。不得僉報累民。○又議准。各省
兵馬需用豆草。在省城。責成布政司。在各府。責
成府佐。動支正項錢糧。照依時價。官買官解。堆
貯倉場。經收經放。年終報部核銷。○又議准。山
西潞紬機戶。每十年一派。三年一解。以九年爲
始。隨時估價。永著爲令。○十一年題准。直省應

徵本色價值。各載入易知由單。○十二年題准。京師需用豆草。令崇文門大興宛平等官。責成商人承買備用。○十六年題准。通州草廠。歲派解草八十萬束。供應會同館。及通鎮各營。分派天津道買解十萬束。河西務關買解十萬束。撥務關稅銀。給天津道轉發河間各州縣買解六十萬束。○康熙九年題准。採買物料。多開價值。布政司罰俸一年。巡撫罰俸六個月。若有司不送上司驗視。竟行解部者。罰俸六個月。○十四年議准。各省採買米豆草束。估價俱照督撫所定。停止戶部駁查。如估價多開者。原估官革職。提問。轉申官降四級調用。奏銷督撫降二級調用。督撫司道府官通同多估者。俱革職。提問。司道府官查出。督撫查叅者。免處。其餘估計零星襍項。經部駁重估。仍不確照時價。妄行浮開者。罰俸一年。巡撫罰俸六個月。○又議准。採買芻粟物件。不發現銀。及給價短少者。州縣官革職。拿問。司道府官明知不報。亦革職。拿問。已經詳報。督撫不行題叅者。革職。○二十四年諭。辦買物料。年久始行估值。易滋弊端。令于辦買時。

即行確估

大清會典卷之三十五



