

活人書

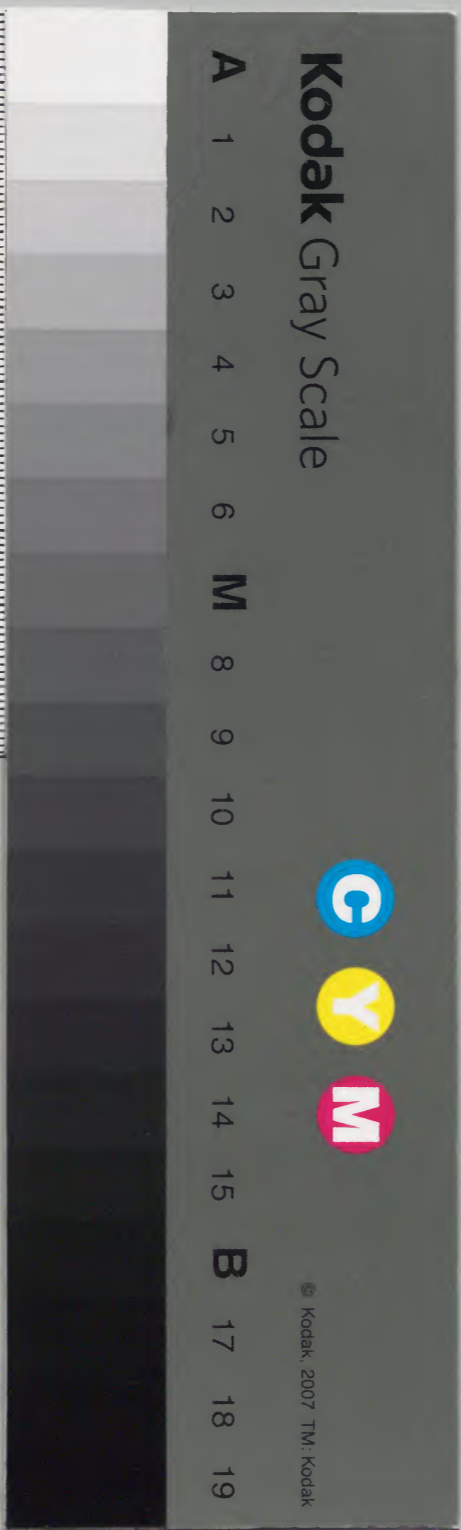


			一	漢
			二	書
			九	門
			六	
			七	
			二	
			二	
			五	
			六	
			七	
七	五	二	一	類
六	四	一		
册	架	函	號	

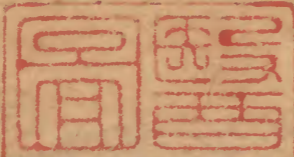
四之下

三	一	漢
函	九	書
	七	
	六	
	七	
八	七	
架	册	類

內閣文庫	
番號	漢 12967
冊數	75 (23)
函號	301 59



大學東
校典藉
局之印



類證活人書序

傷寒諸家方論不一獨伊尹仲景之書猶六經也其

餘諸子百家時有一得要之不可為法又况邪說妄

意世業名家規利雖厚因果歷然特以伊尹湯液仲

景經絡常人難曉士大夫又以藝成而下恥而不讀

往往倉卒之際束手待盡卒歸之於命而已世人知

讀此書者亦鮮縱欲讀之又不曉其義况又有好用

涼藥者如附子硫黃則笑而不喜用雖隆冬使人飲

冷服三黃圓之類有好用熱藥者如大黃芒硝則畏

而不敢使雖盛暑勸人灸燉服金液丹之類非不知

罪福偏見曲說所趣者然也陽根於陰陰本於陽無陰則陽無以生無陽則陰無以化是故春時氣溫當將理以涼夏月盛熱當食以寒君子扶陰氣以養陽之時也世人以爲陰氣在內反抑以熱藥而成瘧痢脫血者多矣秋時氣涼當將息以溫冬時嚴寒當食以熱君子扶陽氣以養陰之時也世人以陽氣在內乃抑以涼藥而成吐痢腹痛者多矣伐本逆根豈知天地之剛柔陰陽之逆順求其不天橫也難矣偶有病家曾留意方書稍別陰陽知其熱證則召某人以某人善醫陽病知其冷證則召某人以某人善醫陰

病往往隨手全活若病家素不曉者道聽泛請委而聽之近世上人如高若訥林億孫竒龐安常皆惓惓於此未必章句之徒不誚且駭也僕因閒居作爲此書雖未能盡窺伊尹之萬一庶使天下之大人無天伐老不哭幼士大夫易曉而喜讀漸浸積習人人尊生豈曰小補之哉仲尼曰吾少也賤故多能鄙事學者不以爲鄙然後知余用意在此而不在彼大觀元年正月日前進士朱肱序

僕乙未秋以罪去國明年就領宮祠以歸過方城見同年范內翰云活人書詳矣比百問十倍然證

與方分爲數卷倉卒難檢耳及至雒陽又見王先
生活人書京師京都湖南福建兩瀾凡五處印行
惜其不曾校勘錯誤頗多遂取繕本重爲參詳改
一百餘處命工於杭州太隱坊鏤板作中字印行
庶幾緩急易以檢閱然方術之士能以此本游諸
聚落悉爲改證使人讀誦廣說流布不爲俗醫妄
投藥餌其爲功德獲福無量政和八年季夏朔朝
奉郎提點洞霄宮朱肱重校證

增注類證活人書序

武夷張 葺

余頃在三茅見無求子傷寒百問披而讀之不知無
求子何人也愛其善想其人非居幽而志廣形愁而
思遠者不能作也惠民憂國不見施設遊戲藝文以
閱歲月者之所作乎迺世匿跡抗心絕慮灌園荒仁
賣藥都市者之所作乎顛倒五行推移八卦積功累
行以就丹竈者之所作乎不然則窮理博物觸類多
能東方朔者耶浩歌散髮採掇方技皇甫謐者耶周
流人間衛生救物封君達者耶前非古人後無作者

則所謂無求子者余不得而知也三茅三年挾冊抵
掌未嘗停手所藉以全活者不知其幾人也惜其論
證多而說味少治男子詳而婦人略銖兩訛舛升劑
不明標目混淆語言不通俗往往問閭有不能曉者
此余之所以夙夕歎然者也今秋遊武林邂逅致政
朱奉議泛家入境相遇於西湖之叢林因論方士奉
議公乃稱賈誼云古之人不在朝廷之上必居醫卜
之中故嚴君平隱於卜韓伯休隱於醫然卜占吉凶
醫有因果不精於醫豈隱於卜班固所謂有病不治
得中醫蓋慎之也古人治傷寒有法治雜病有方葛

稚川作肘後孫真人作千金陶隱居作集驗元晏先
生作甲乙率著方書其論傷寒活法者長沙太守一
人而已華陀指張長沙傷寒論為活人書昔人又以
金匱玉函名之其重於世如此然其言雅奧非精於
經絡不可曉會頃因投閒設為對問補苴綴緝僅成
卷軸因出以相示然後知昔之所見百問乃奉議公
所作也因乞其繕本校其詳畧而傷寒百問十得五
六前日之所謂歎然者悉完且備書作於己巳成於
戊子增為二十卷釐為七冊計九萬一千三百六十
八字得此書者雖在崎嶇僻陋之邦道途倉卒之際

據病可以識證因證可以得方如執左契易如反掌
遂使天下傷寒無橫夭之人其為饒益不可思議昔
樞密使高若訥作傷寒纂類翰林學士沈括作別次
傷寒直秘閣胡勉作傷寒類例殿中丞孫兆作傷寒
脉訣斲水道人龐安常作傷寒卒病論雖互相發明
難於檢閱比之比書天地遠落張長沙南陽人也其
言雖詳其法難知奉議公祖述其說神而明之以遺
惠天下後世余因揭其名為南陽活人書云大觀五
年正月日敘

青詞

竊以神農嘗藥伊尹論方證順陰陽雖克求於民瘼
時無疫癘蓋有賴於神休瞻彼旻穹哀此黎庶伏念
臣浪遊東土空閱流光篋聞經國之謀端議濟人之
術冥冥長夜憐橫死之無辜斷斷窮年矧餘生之多
病自朝及夕考古驗今首尾幾二十一年前後僅九
萬餘字焦心皓首編筆青編原其微功實自潛祐屬
成書之將

上爰奏牘以先

天恭叩

蘭場肆陳

醮席冀

九清之降鑒祈萬宇於康寧仰獲
證明庶傳未久臣無任懇禱之至

進表

臣聞鍾山非矯幽人躡屩於深林衡岳雖遙志士獻
書於北闕蓋行藏之有數非狂狷所能知中謝伏念
臣出自蔀屋之微嘗奉

大廷之對昔為冗吏今作閒人乃因三餘著成百問
上稽伊尹湯液之論下述長沙經絡之文詮次無差
搜羅殆盡從微至著蓋不可加亘古及今實未曾有

載在簡冊圖之丹青思欲膠口而不傳大懼利已而
無益恐先朝露虛棄寸陰學古入官既無裨於

國論博施濟衆庶或廣於

仁風伏惟

皇帝陛下經緯之文出自

天縱紀綱之治成於

日躋疆宇開拓於版圖弦歌洋溢乎天下棲神內景

屬意生民

收拾人材凡片善寸長皆有所用

勤卹民隱雖沉痾垂老各安其居玉燭亘天以流離

朱草填廷而委積

湛恩滂沛

溫詔下寧致茲丘園一介之愚亦効涓埃萬分之助
歲明大道敷奏彌文楊雄所懷以既章蔡澤沒齒而
無憾重惟道途脩阻巾笈護持未免客嘲焉令鬼泣
顧因果之有在茲俯仰而不慙儻合

宸衷自讐與議特羈縻於丹竈徒景仰乎公車謹遣
男遺直齋臣所撰書一函八冊共二十卷躬請
檢院投進以

聞委有觀采伏乞

宣付國子監印造頒行如臣學植淺陋違戾於經卽
乞委官參詳然後布之天下以福群生臣無任干

天冒

聖激切屏營之至政和元年正月一日奉議郎致仕

臣朱肱謹上

... 亦驚龍... 亦在使令... 亦在使令... 亦在使令...

引未叙對上

聖德昭著營之至近味示半五月一日奉請復姓封
天目

了委官參藉然對亦之天下以辭藉主引無丑干
宜付國子監印鼓敵行咬日學蘇炎副鼓突於登唱

謝啓

命出于中恩歸有自藝成而下唯濟世可以無憊
在其中苟為貧有何不可如肱者瞿聃遮眼醫卜藏
身十載投間憐桑麻之已長一朝就列媿松菊以難
存方將穿墨池以灌園安丹竈而息火掃除伎倆洵
汰因緣不虞湯液之言偶合春秋之法道俗交慶魚
鳥亦驚龍光抵荷於殊恩陶冶實資於大化此蓋伏
遇太師相公無心造物有意為民以人物升沉為深
憂以世諦俯仰為可媿苟有一得不問其他致茲流
落之餘亦在使令之數敢不激昂晚節篋策下愚稽

蹠 市交切

腠 倉奏切

洩 所留切

溺 與尿同

膊 音博

腓 房非切

臍 在奚切

跌 與跣同

臀 徒昆切

齧 魚斤切

筋 或舉欣切

腋 羊益切

尿 乃弔切

胛 下旦切

胛 背音甲

髦 音毛

肱 與肱同音

顛 仁涉切

娠 音申

顛 仁于切

背 才賜切

脛 胡定切

尻 苦蒿切

胫 口故切

膜 密各切

跗 方俱切

胞 音包

髀 骨若切

鼠 鼠下音

竅 口弔切

姪 女鳩切

病證類

疼 徒冬切

涸 竭各切

喝 許葛切

瞶 如倫切

悸 其季切

疔 許久切

燥 先到切

醺 許云切

喘 充亮切

瀦 所力切

憤 公對切

拂 扶勿切

脹 猪亮切

漿 丑入切

噎 飯於結切

痲 積於豫切

痰 徒甘切

癩 亥間切

孿 力全切

癩 外忍切

搦 二卓切

崇 雖遂切

疹 之忍切

蠱 女力切

躁 則到切 正作趨

鞭 亦作硬 牛更切

欬 口載切 嗽也

瞬 式潤切 印動也

瘥 交至切 惡也

哢 於月切 熾同義

疸 多旱切 黃病也

沈 持林切 作湛沈

嘔 聲所訝切 破也

癰 於茶切 癰腫也

痺 卑利切 濕病也

澁 壯士切 汗出貌

疥 恥刃切 正作疥

豌 於九切 豆也

譖 之閻切 多言也

瘧 都賢切 狂也

瘰 薄教切 瘰癧也

皴 七旬切 細起也

癖 附役切 附心也

瘵 匹辟切 食不消

蹇 具員切 蹇跼不伸也

痞 補被平凡二切 腹內結病

痒 餘兩切 又音羊 亦作癢 痛痒也

蛻 胡恢切 亦作蛻 中長蟲

臙 老入切 起也 埋蒼云引起也

噫 乙七乙介二切 出息也

噦 於月切 逆氣也 又乙芮切

哽 何循切 語為人所忿疑也

齧 何介切 禁齧也 渠并巨邱二切

瘵 渠并巨邱二切 風強瘵也

滲 所禁切

幅 拍逼切

羸 倫為切

咬 五巧切

眩 音縣

𠄎 與互同

恍 火廣切

否 蒲鄙切

瘡 音唐

瘡 音注

讖 女監切

咳 苦代切

惚 呼骨切

癡 於近切

擗 音蓋

蝕 音食

癥 上之陵切 上之陵切

怔 上之陵切 上之陵切

瘵 或從心 瘵或從心

瘵 在手也 瘵在手也

嘔 於口切

惕 他的切

瘧 魚畧切 或寒或熱也

瘵 普繫切 莊子 瘵 普繫切 莊子

噤 巨錦巨禁二切 說文曰 口閉也

𦉳 或作𦉳 尼六女 六二切 鼻出血也

癥 腹中結病也 腹中結病也

怔 不定而驚 不定而驚

瘵 徒丹切 風也 徒丹切 風也

瘵 小兒病也 小兒病也

利差下去聲 懊懷上於到於六

花苦侯切徐氏脉訣云按之即無舉

藥類

蠟力制切 穰如羊切 蒂丁計切或作

煤莫杯切 蕨於危切 檠博厄切黃木

藁古老切 核下草切 茵此先切說文曰

豨古牙切 鼓是義切 薤下戒切葷菜

瞿忌俱切 茹如侏切 枳諸氏切橋喻

涓音甘米 莢吉協切 殼克角切或作

矩之吉二結 蟲莫夷切 苓渠炎渠今

麤之夜切蟲 飴盈之切 葶上音亭

蛤古令切雀 菘間燭切 茵陳上於仁切

麩芳無切 芫牛遠切 桔梗上居居切

羶音古壯 獫符分切 芎藭上丘弓切

瓢音穰瓜 荏如甚切 疾藜上慈栗切

蠍許謁切 黃音夷 蝶蛸上音容

蕭音柔 豆蔻下許切 蕤蓉上音總

楮音者 連翹祈遙切 蟻娘上音長切下力

蒟音朔 鉤藤徒登切 薏苡上乙吏切

藿音濯 梔子上音 苾蒘下音肅

藥類

溺音尿

麥蘖魚列切

蔓荆子蔓母干切

煤謨杯切

竹瀝下狼秋切

萎蕤上於危切 下汝誰切

鎊音滂 削也

牛蒡子蒡音榜

蕘孔焯切 蕘花

製鍛類

鍊郎甸切 亦作煉

鍛多亂切

熨紆物切 火展帛也 按也

炳與藝同 燒也

炊昌爲切

煖廣韻作煖 虛業切 火氣熾上

捻奴協切 拍捻也

摻所斬切

咬阻上音甬 下音阻

烱亦章切 焯烱

熬牛切

攪古巧切 亂也

塘徒郎切 煨火

絞古巧切

嚙於旬切 吞也 亦作咽

嚙與曬同 音義

剉寸卧切

飲都濫切 亦作啜

啜昌悅切 茹也

攤他干切

歎昌悅切 大飲也

呬呼甲切 吸也

搭多蠟切

劑才詰切

撮猶括切

滓壯士切

揉忍九切

拌音伴

漉力木切

器用類

甕疾資切 瓦器

甌子孕切

錘直垂切 權也 又鍛義

鈹徒弔切 燒器

匕必以切

蓐儒欲切 草蓐 又薦也

罐古玩切 汲水器

銖市朱切

秤昌孕切 權衡也

鍼之林切 亦作針

桴音敷

櫛測瑟切 梳篦之總名

篩霜夷切 竹器 亦作篩

篋邊迷也

拾遺類

炙 居又切 灼也

騁 丑郢切 馳也

駛 山吏切 疾也

諦 都計切 審也

摸 慕各切 摸隙

翳 壹計切

薑 丑介切 薑蟲

鶩 音木 鶩也

爪 匹賣切

撲 普鹿切

擿 直隸切

虺 呼鬼切

緻 音治 密也

溜 力救切

俠 音叶

斃 音弊

液 音亦 津液 又湯液

診 音軫 視也 釋云候脈

隧 音遂 掘地 通道也

臙 徒旱切 說文肉臙也

睭 子對切 周時也

揆 力計切 扞揆也

沫 音末 水沫也

慕 音暮

活人書音釋終

增注類證活人書辨誤

桂枝麻黃各半湯內

芍藥捌錢 當用伍錢

甘草捌錢炙 當用伍錢

桂枝二麻黃一湯內

桂枝捌錢半 當用捌錢叁字

芍藥伍錢半 當用陸錢壹字

麻黃叁錢壹字 當用叁錢叁字

甘草貳分半 當用伍錢壹字

桂枝二越婢一湯內

石膏陸錢 當用叁分

桂枝加大黃湯內

大黃貳兩 當用壹兩

柴胡桂枝湯內

半夏貳分半 當用肆錢壹字

柴胡桂薑湯內

柴胡壹兩 當用肆兩

柴胡加龍骨牡蠣湯內

柴胡壹兩 當用貳兩

黃芩壹兩 當用叁分

龍骨壹兩 當用叁分

牡蠣壹分半 當用叁分

傷寒藥性 注中圈者神農本經不圈者諸家說

玉石部

代赭 寒無毒

芒硝 大寒

鈇丹 微寒

太陽石

太陰石

玄精石

赤石脂 大温

竈突墨 無毒

消石 寒大寒無毒

滑石 寒大寒無毒

雌黃 平大寒無毒

硫黃 温大熱有毒

勞水 又名甘爛水

礬石 寒無毒

水銀 寒有毒

釜底煤 無毒

禹餘糧 寒平無毒

金箔 平無毒

信砒 信川砒霜温有毒

梁上塵 微寒無毒

太陰玄精 温無毒

赤消 無毒消石生於赤山

雄黃 平寒大温有毒

石膏 微寒大寒有毒

○草部

甘草	平無毒	人參	微寒微毒	天門冬	平大寒無毒
牛膝	平無毒	柴胡	平微寒無毒	麥門冬	平微寒無毒
澤瀉	寒無毒	升麻	平微寒無毒	山茵陳	平微寒無毒
芎藭	溫無毒	黃連	寒微寒無毒	乾地黄	寒無毒生者大寒
防風	溫無毒	茯苓	微溫無毒	木香	青木香溫無毒
茜根	寒無毒	乾薑	溫太熱無毒	薏苡仁	微寒無毒
葛根	平無毒	萎蕤	平無毒	五味子	溫無毒
黃耆	微溫無毒	細辛	溫無毒	獨活	羌活附平微溫無毒
菖蒲	溫無毒	生薑	微溫	栝樓子	冷無毒

苦參	寒無毒	當歸	溫大熱無毒	麻黃	溫微溫無毒
瞿麥	寒無毒	通草	木通平無毒	芍藥	平微寒有小毒
百合	平無毒	貝母	平微寒無毒	白芷	吳白芷溫無毒
知母	寒無毒	牡丹	寒微寒無毒	白薇	平大寒無毒
紫苑	溫無毒	芫花	寒微寒有毒	藁本	溫微溫微寒無毒
石葦	平無毒	蜀漆	平微溫有毒	茴香	懷香子平無毒是
茅花	溫無毒	大黃	寒大寒無毒	半夏	平生微寒熱溫有毒
熟艾	溫無毒	桔梗	微溫有小毒	烏頭	溫大熱有大毒
海藻	寒無毒	常山	寒微寒有毒	附子	溫大熱有大毒
連翹	平無毒	大戟	寒大寒有毒	天雄	溫大熱有大毒

商陸 (平)有毒

玄參 (微)寒無毒

黃芩 (平)寒無毒

艾汁 (微)溫無毒

防已 (平)溫無毒

京三稜 (平)無毒

天南星 (平)有毒

大青 (大)寒無毒

甘遂 (寒)大寒有毒

葶藶 (寒)大寒有毒

前胡 (微)寒無毒

地榆 (微)寒無毒

澤漆 (微)寒無毒

葶澄茄 (溫)無毒

高良薑 (大)溫

白朮蒼朮 本草不分二藥性但總云朮(溫)無毒

白藥子 (溫)無毒又云冷

旋覆花 (溫)微冷利有小毒

白頭翁 (溫)無毒有小毒

蒺藜子 (溫)微寒無毒

栝樓根 (寒)無毒

青箱子 (微)寒無毒

射干 (微)溫有毒(一名烏扇(平))

木部

槐子 (寒)無毒

桂枝 (大)熱有小毒

茯苓 (平)無毒

酸棗仁 (平)無毒

竹葉 (平)大寒無毒

五加皮 (溫)微寒無毒

黃蘗 (寒)無毒

梔子 (寒)大寒無毒

蔓荊子 (微)寒(平)溫無毒

猪苓 (平)無毒

枳實 (寒)微寒無毒

海桐皮 (平)無毒

檳榔 (溫)無毒

厚朴 (溫)大溫無毒

大腹皮 (微)溫無毒

沙木 (溫)無毒

芫花 (溫)微溫有小毒

訶子皮 (溫)無毒

皂莢 (溫)有毒

枳殼 (微)寒無毒

梓白皮 (寒)無毒

竹茹 (微)寒

紫葳 (微)寒無毒

茺萸 (吳茺萸(溫)大熱有小毒)

茶 (微)寒無毒

秦皮 (微)寒(大)寒無毒

巴豆 (溫)生溫熟寒有毒

沉香 (微)溫

杜仲 (平)溫無毒

蜀椒 (川椒(溫)大熱有毒)

人部

小便凉又云寒

視禰本草不載其性

○獸部

麝香温無毒

龍骨平微寒無毒

阿膠平微温無毒

猪膽微寒

鼠屎微寒凉無毒

犀角寒微無毒

羖羊角温微寒無毒

○禽部

雞子平微寒無毒

○蟲魚部

蜂窠平有毒

牡蠣平微寒無毒

水蛭平微寒有毒

鼈甲平無毒

鼠婦温微寒無毒

蜜平微温無毒

文蛤平無毒

螢火微温無毒

五靈脂温無毒

蜚螻寒有毒

乾蝎平有毒

蠱蟲寒有毒

蠱蟲平有毒

○菓部

橘皮温無毒

棗子平無毒

烏梅暖無毒

木瓜温無毒

桃仁平無毒

李根白皮大寒

杏仁温冷利有毒

橘葉本草不著橘葉性據橘柚性温無毒

荷葉本草不著荷葉性據藕實莖性平寒無毒

○米穀部

麻人平無毒

粳米平無毒

赤小豆平無毒

小麥 微寒 無毒

膠飴 微溫

酒 大熱 有毒

豉 寒無毒

醋 又名苦 酒無毒

○菜部

瓜蒂 寒有毒

韭根 溫無毒

香薷 微溫 無毒

荊芥 溫無毒

紫蘇 溫

葱白 平

薤白 冷無毒

連鬚葱白 寒

婦人藥性

海蛤 平無毒

蘇木 平無毒

伏龍肝 微溫又注 云熱微毒

桑白皮 寒無毒

桑寄生 平無毒

蜀漆葉 微溫 有毒

蘆根 寒無毒

宜連 宣州黃連性 同前黃連

增注無求子類證傷寒活人書目錄

卷之一

經絡圖

太陽經

陽明經

少陽經

太陰經

少陰經

厥陰經

一 問傷寒一二日發熱惡寒頭項痛腰脊強

二 問傷寒二三日身熱目疼鼻乾不得卧其 脉尺寸俱浮

三 問傷寒三四日胃脇痛而耳聾或口苦舌

脉尺寸俱長

- 乾或往來寒熱而嘔其尺寸脉俱弦
- 四 問傷寒四五日腹滿咽乾手足自温或自利不渴或腹滿時痛尺寸脉俱沉細
- 五 問傷寒五六日口燥舌乾而渴或口中和而惡寒尺寸脉俱沉
- 六 問傷寒六七日煩滿而囊縮其脉尺寸俱微緩

卷之二

○脉穴圖

氣口脉

八迎脉

衝陽脉

太谿脉

風池穴

風府穴

期門穴

關元穴

七

問三部之位

八

問診候之法

九

問脉息之證

十

問七表

十一

問八裏

十二

問脉按之來緩時一止復來又脉來動而中止不能自還因而復動

卷之三

問表證

三陰可表證汗後有表證下後有表證

問裏證

三陰可下證

問表裏兩證俱見

問無表裏證

問病人有身大熱反欲得衣有身大寒反

不欲近衣者

卷之四

問陰證

問陽證

問手足逆冷臍腹築痛咽喉疼嘔吐下

身體如被杖或多汗煩渴脉細欲絕

問發躁狂走妄言面赤咽痛身斑斑若銀

文或下利赤黃而脉息洪實

問病人潮熱獨語如見鬼狀發則不識人

尋衣撮空直視微喘

問胃膈不快腹滿閉塞面色及唇白手足

冷脉沉細少情緒及腹痛

問脉微細欲吐不吐心煩但欲寐五六日

自利而渴

問身體微熱煩躁面赤其脉沉而微

問手足逆冷而大便秘小便赤或大便黑色脉沉而滑

問身冷脉細沉疾煩躁而不飲水

問手足逆冷

問吐長蟲

問身體重少氣陰腫入裏腹內絞痛熱上

衝胸頭重不欲舉眼中生花婦人則裏

急腰膝連腹內痛

卷之五

問冬謂之傷寒春謂之溫病夏謂之熱病

問三日已前當汗二日已後當下

問陽虛陰盛汗之則愈下之則死陽盛陰

虛汗之則死下之則愈

問仲景有發汗者有和解之者

問仲景有宜下之者有微和其胃氣者

問傷寒一日頭疼口乾煩滿而渴二日腹

滿身熱不欲食讖語三日耳聾囊縮而

厥水漿不入不知人

問傷寒已經發汗吐下仍不解

古人謂之壞病

卷之六

問脈浮而緊瀉頭疼身體拘急惡寒無汗

寒多熱少面色慘而不舒腰脊疼痛手足

足指末微厥不煩躁

問脈浮而緩寸大而尺弱自汗體熱頭疼

惡風熱多寒少其面光而不慘煩躁手

足不冷

問有發熱惡寒煩躁手足溫而脈反浮緊

者有寒多熱少不煩躁手足微冷而脈

反浮緩者

問夏月發熱惡寒頭疼身體支節痛重其

脈洪盛者

問夏月自汗惡寒身熱而渴其脈微弱者

問夏至已前發熱惡寒頭疼身體痛其脈

浮緊

問病人先熱後寒脈尺寸俱盛

問脈尺寸俱浮頭疼身熱常自汗出體重

其息必喘四肢不收嘿嘿但欲眠

問一歲之中長幼疾狀多相似

問一身盡痛發熱身黃小便不利大便反

快者

問支體痛重不可轉側額上微汗不欲去

被或身微腫

問兩脛逆冷胃腹滿多汗頭目痛苦妄言

問發熱惡寒頸項強急腰身反張如中風

狀或瘦癯口噤

卷之七

問憎寒發熱惡風自汗寸口脉浮胃膈痞

滿氣上衝咽喉不得息而頭不疼項不強

問頭疼脉數發熱惡寒而身不痛左手脉

平和

問不惡寒身不痛頭不疼脉不緊但煩

問傷寒頭疼身熱支節痛大便秘或嘔逆

而脚屈弱者

卷之八

問發熱陰證有發熱

問熱多寒少

問潮熱

問往來寒熱者陰陽相勝也陽不足則先

寒後熱陰不足則先熱後寒

問傷寒如瘧狀

問汗之而寒熱者

問汗之而仍發熱者

問下之而熱不退者 勞復食復

卷之九

問惡寒

問惡風

問傷寒不得汗

問自汗

問頭汗出

問頭疼

問身體痛 身痒附

問筋惕肉瞤頭眩身搖

問喘

問渴

問鼻衄

問腹滿身重難以轉側口中不仁面垢

語遺尿

卷之十

問心下緊滿按之石硬而痛

問心下滿而不痛

一 七十七 問嘔 乾嘔附

七十八 問吐

七十九 問嘔吐而利

八十 問欬嗽

八十一 問咽喉痛

八十二 問口燥咽乾

八十三 問病人但漱水不欲嚥

八十四 問不得眠

八十五 問多眠

八十六 問身涼汗出兩脇疼痛或乾嘔

卷之十一

八十七 問欬逆

八十八 問發黃

八十九 問發狂

九十 問發斑

九十一 問讞語 上女監切

九十二 問吐血

九十三 問腹痛 腹脹滿附

九十四 問煩躁

九十五 問下利者

九十六 問小便不利小便難

九十七 問小便自利小便數

九十八 問有數日不大便有 大便難有大便秘有

燥屎有大便秘

九十九 問病人默默欲眠目不能閉起居不安其

聲啞或咽乾啞所訝切 聲破也

一百 問病人欲食復不能食常默默欲卧復不

能卧欲出行復不能行飲食或有美時

或有不快飯時如強健人而卧不能行

如有寒如無寒如有熱復無熱口苦小

便赤藥入即吐利

卷之十二

以下計一百一十三方係正方各方具證治

一 桂枝湯

二 桂枝麻黃各半湯

三 桂枝二麻黃一湯

四 桂枝二越婢一湯

五 桂枝加桂湯

六 桂枝加附子湯

七 桂枝去芍藥湯

八 桂枝去芍藥加附子湯

九 桂枝去桂加茯苓白朮湯

十 桂枝去芍藥加蜀漆牡蠣龍骨救逆湯

十一 桂枝加芍藥生薑人參新加湯

十二 桂枝加芍藥湯

十三 桂枝加大黃湯

十四 桂枝甘草龍骨牡蠣湯 十五 桂枝甘草湯

十六 桂枝人參湯 十七 桂附湯

十八 桂枝加葛根湯 十九 桂枝加厚朴杏子湯

二十 麻黃湯 二十一 麻黃杏子甘草石膏湯

二十二 麻黃附子甘草湯 二十三 麻黃細辛附子湯

二十四 麻黃連翹赤小豆湯 二十五 麻黃升麻湯

二十六 葛根湯 二十七 葛根加半夏湯

二十八 葛根黃芩黃連湯 二十九 小柴胡湯

卷之十三

三十 大柴胡湯 三十一 柴胡桂枝湯

三十二 柴胡桂枝乾薑湯 三十三 柴胡加龍骨牡蠣湯

三十四 柴胡加芒硝湯 三十五 大青龍湯 溫粉法

三十六 小青龍湯 三十七 小建中湯

三十八 大陷胸湯 三十九 大陷胸丸

四十 小陷胸湯 四十一 大承氣湯

四十二 小承氣湯 四十三 調胃承氣湯

四十四 桃仁承氣湯 四十五 梔子豉湯

四十六 梔子甘草豉湯 四十七 梔子生薑豉湯

卷之十四

四十八 梔子厚朴湯 四十九 梔子乾薑湯

五十 梔子葉皮湯

五十一 茯苓桂枝甘草大棗湯

五十二 茯苓桂枝白朮甘草湯

五十三 茯苓甘草湯

五十四 甘草湯

五十五 甘草乾薑湯

五十六 炙甘草湯

五十七 芍藥甘草湯

五十八 厚朴生薑半夏甘草人參湯

五十九 大黃黃連瀉心湯

六十 附子瀉心湯

六十一 半夏瀉心湯

六十二 甘草瀉心湯

六十三 生薑瀉心湯

六十四 白虎湯

六十五 白虎加人參湯

六十五 五苓散

六十七 猪苓湯

六十八 附子湯

六十九 桂枝附子湯

七十 木附湯

七十一 甘草附子湯

七十一 芍藥甘草附子湯

七十二 乾薑附子湯

七十二 理中圓 理中湯附

七十五 四逆湯

七十六 四逆散

七十七 四逆加人參湯

七十八 茯苓四逆湯

七十九 當歸四逆湯

八十 當歸四逆加茱萸生薑湯

卷之十五

八十一 通脈四逆湯

八十二 通脈四逆加猪膽湯

八十三 黃連湯

八十四 黃連阿膠湯

八五 黃芩湯

八六 黃芩加半夏生薑湯

八七 文蛤散

八八 三物白散

八九 十棗湯

八九 抵當圓

九一 抵當湯

九二 麻人圓

九三 茵陳蒿湯

九四 牡礪澤瀉散

九五 竹葉石膏湯

九五 枳實梔子湯

九七 白通湯

九六 白通加猪膽汁湯

九九 桃花湯

九七 吳茱萸湯

一〇〇 猪膚湯

九八 桔梗湯

一〇三 半夏散及湯

一〇〇 苦酒湯

一〇四 真武湯

一〇一 烏梅圓

一〇五 乾薑黃芩黃連人參湯

一〇六 白頭翁湯

一〇二 赤石脂禹餘糧湯

一〇七 旋復代赭湯

一〇三 瓜蒂散

一〇八 蜜煎導法

一〇四 燒視散

卷之十六

以下計一百二十六方係雜方各方具證治

一〇九 升麻湯

一〇五 防風白朮牡蠣湯

一一〇 李根湯

一〇六 大橘皮湯

一一一 橘皮竹茹湯

一〇七 陰旦湯

一一二 陰毒甘草湯

一〇八 白朮散

九 附子散

十 正陽散

十 肉桂散

十一 回陽丹

十三 返陰丹

十四 天雄散

正元散
退陰散 附

十五 葱熨法

十五 葶藶散酒湯

十七 陽毒升麻湯

十六 大黃散

十九 梔子仁湯

二十 黑奴圓

二十一 五積散

二十三 霹靂散

二十二 火焰散

二十四 丹砂圓

卷之十七

二十五 五味子湯

二十六 猴鼠糞湯

二十七 竹皮湯

續添乾薑湯青竹茹湯當歸白朮湯

二十八 知母麻黃湯

二十九 鱉甲散

三十 人參順氣散

三十 蒼木散

三十一 麻黃葛根湯

三十一 敗毒散

三十二 獨活散

三十二 桂枝石膏湯

三十六 梔子升麻湯

三十七 橘皮湯

三十八 解肌湯

三十八 小柴胡加桂湯

四十一 白虎加桂湯

四十一 柴胡桂薑湯

四十二 瘧母煎

四十二 祛邪圓

四十四 猪膽雞子湯

四十四 萎蕤湯

四六 知母葛根湯

四七 枯樓根湯

四八 漢防已湯

四九 老君神明散

五〇 務成子螢火圓

續添聖散子附

五一 調中湯

五二 射干湯

五三 半夏桂枝甘草湯

五四 麻黃杏仁薏苡甘草湯

五五 防已黃耆湯

五六 杏仁湯

五七 小續命湯

五八 附木散

五九 桂心白朮湯

六〇 附子防風散

六一 八物白朮湯

六一 柴胡半夏湯

六二 金沸草散

卷之十八

六三 大半夏湯

六四 越婢湯

六四 脾約圓

六五 黑神圓

六六 神功圓

六六 五柔圓

六七 大三脘散

六七 檳榔散

六八 薏苡仁酒法

六八 木瓜散

六九 葱豉湯

六九 連鬚葱白湯

七〇 葛根葱白湯

七〇 雄鼠屎湯

七一 黃芩芍藥湯

七一 酒蒸黃連圓

七二 茅花湯

七二 枳實理中圓

八十一 小半夏加茯苓湯

八十三 桔梗枳殼湯

八十四 赤茯苓湯

八十五 香薷散

八十六 犀角地黄湯

八十七 黃連解毒湯

八十八 酸棗湯

八十九 梔子烏梅湯

九十一 橘皮乾薑湯

九十二 羌活附子湯

九十三 半夏生薑湯

九十四 黑膏方

九十四 葛根橘皮湯

九十五 玄參升麻湯

九十六 大青四物湯

九十七 知母桂心湯

九十八 三黃圓

九十九 桔梗半夏湯

一百 三黃熟艾湯

一百 薤白湯

赤石脂圓

地榆散

黃連阿膠湯

桃花湯

黃連犀角湯

雄黃鉞散

百合知母湯

滑石代赭湯

雞子湯

百合洗方

百合地黄湯

栝樓牡蠣散

滑石散

治中湯

陽旦湯

白虎加蒼朮湯

七味葱白湯

增損四順湯

化斑湯

官局桔梗湯

麻黃加朮湯

竹皮大圓

古今錄驗橘皮湯

黃連橘皮湯

麥門冬湯

卷之十九

以下計四十一方係正方各方具證治

婦人并妊婦傷寒藥方

小柴胡湯

刺期門穴

瀉心三黃湯

桂枝紅花湯

黃芩芍藥湯

柴胡當歸湯

乾薑地黃湯

燒視散

青竹茹湯

當歸白朮湯

加減四物湯

阿膠散

白朮散

葱白散

蘇木湯

黃龍湯

柴胡石膏湯

枳實散

旋復花湯

麥門冬湯

梔子大青湯

蘆根湯

塗臍法

葱白豉湯

葱白一物湯

伏龍肝散

葛根一物飲

梔子五物散

前胡七物湯

升麻六物湯

陽旦湯

治瘧法

神功圓

桂心牡蠣湯

蜀漆湯

增損柴胡湯

竹葉防風湯

三物黃芩湯

小柴胡湯

乾薑柴胡湯

海蛤散

卷之二十

以下計三十三方係正方各方具證治

小兒傷寒

洗心散

惺惺散

四順散

麻黃黃芩湯

升麻黃芩湯

甘露飲子

雙圓

石膏麻桂湯

連翹飲

麥門冬湯

十物升麻湯

六物黃芩湯

五物人參飲

八物麥門冬飲

棗葉飲

卷之二十一

小兒瘡疹

升麻湯

犀角地黄湯

麻黃黃芩湯

升麻黃芩湯

化毒湯

紫草木通湯

鼠粘子湯

水解散

活血散

猪尾膏

無比散

龍腦膏子

如聖湯

决明散

撥雲散

密蒙花散

通聖散

蛤粉散

代麻黃芥散

甘露散

活人書釋音

身體類

病證類

藥名類

製鍛類

器用類

拾遺類

傷寒藥性

玉石部

草部

木部

人部

獸部

禽部

蟲魚部

菓部

米穀部

菜部

婦人藥性

小兒藥性

菜滯

飲人藥卦

小兒藥卦

蟲魚滯

菓滯

米糖滯

入滯

煙滯

禽滯

王五滯

草滯

木滯

對寒藥卦

燥證

雷風證

兌巽證

良巽證

風雷證

藥各證

古人書證者

增注類證活人書卷第一

明新安師古吳勉學校

此一卷論經絡治傷寒先須識經絡不識經絡觸途冥行不知邪氣之所在往往病在太陽反攻少陰證是厥陰乃和少陽寒邪未除真氣受斃又況傷寒看外證為多未診先問最為有准孫真人云問而知之別病淺深名為巧醫病家云發熱惡寒頭項痛腰脊強則知病在太陽經也身熱目疼鼻乾不得卧則知病在陽明經也胸脇痛耳聾口苦舌乾往未寒熱而嘔則知病在少陽經也腹滿咽

乾手足自温或自利不渴或腹滿時痛則知病在
 太陰經也引飲惡寒或口燥舌乾則知病在少陰
 經也煩滿囊縮則知病在厥陰經也然後切脈以
 辯其在表在裏若虛若實以汗下之古人所以云
 問而知之為中工切而知之為下工若經隧支絡
 懵然不分按寸握尺妄意疾證豈知坐授明堂藏
 室金蘭者耶

經絡圖

足太陽經





足太陽膀胱經

腎與膀胱為合故足少陰與足太陽為表裏

從目內眥

頭連於風府分為四道下項并正別脈上下六道以

行於背與身為經太陽之經為諸陽主氣或中寒邪

必發熱而惡寒緣頭項腰脊是太陽經所過處今頭

項痛身體疼腰脊強其脈尺寸俱浮者故知太陽經

受病也

靈樞經云足太陽之脈起於目內眥上額交巔

上其支別者從巔至耳上角其直行者從巔入

絡腦還出別下項循肩膊內俠脊抵腰中入循

脊絡腎屬膀胱其支別者從腰中下會於後陰

下貫臀入膕中其支別者從膕內左右別下貫

膕俠脊內過髀樞循髀外從臑下合膕中下貫

膕內出外踝之後循

京骨至小指外側端

足陽明經



足陽明胃之經脾與胃為合故足太從鼻起夾於鼻
 絡於目下咽分為四道并正別脈六道上下行腹綱
 維於身蓋諸陽在表陽明主肌肉絡於鼻故病人身
 熱目疼鼻乾不得計其脈尺寸俱長者知陽明經受
 病也

靈樞經云足陽明之脈起於鼻交頰中旁約太
 陽之脈下循鼻外入上齒中還出挾口環唇下
 交承漿却循頰後下廉出大迎循頰車上耳前
 過客主人循髮際至額顛其支者從大迎前下
 人迎循喉嚨入缺盆下膈屬胃絡脾其直者從
 缺盆下乳內廉下俠臍入氣衝中其支者起胃
 口下循腹裏下至氣衝中而合以下解關抵伏
 兔下膝膕中下循脛外廉下足趾入中指內間
 其支者下廉三十而別以下入中指外
 間其支者別跗上入大指間出其端

足少陽經



足少陽膽之經

肝與膽為合故足厥陰與足少陽為表裏

起目外眇絡於

耳遂分為四道下缺盆循於脇并正別脈六道上下

主經營百節流氣三部故病人胸脇痛而耳聾

邪在肝則兩脅痛又曰膽脹者脅下痛口中苦善太息或口苦咽乾或往來寒

熱而嘔其脈尺寸俱弦者知少陽經受病也

靈樞經云足經少陽之脈起於目眇眇上抵頰角

下耳後循頰行手少陽之前至肩上也交下手少

陽之後入缺盆其支者別銳眇眇下入耳中出走耳前

至目眇眇後其支者別銳眇眇下大迎合手少陽抵

于頰下加頰車下頸合缺盆以下貫膈絡肝

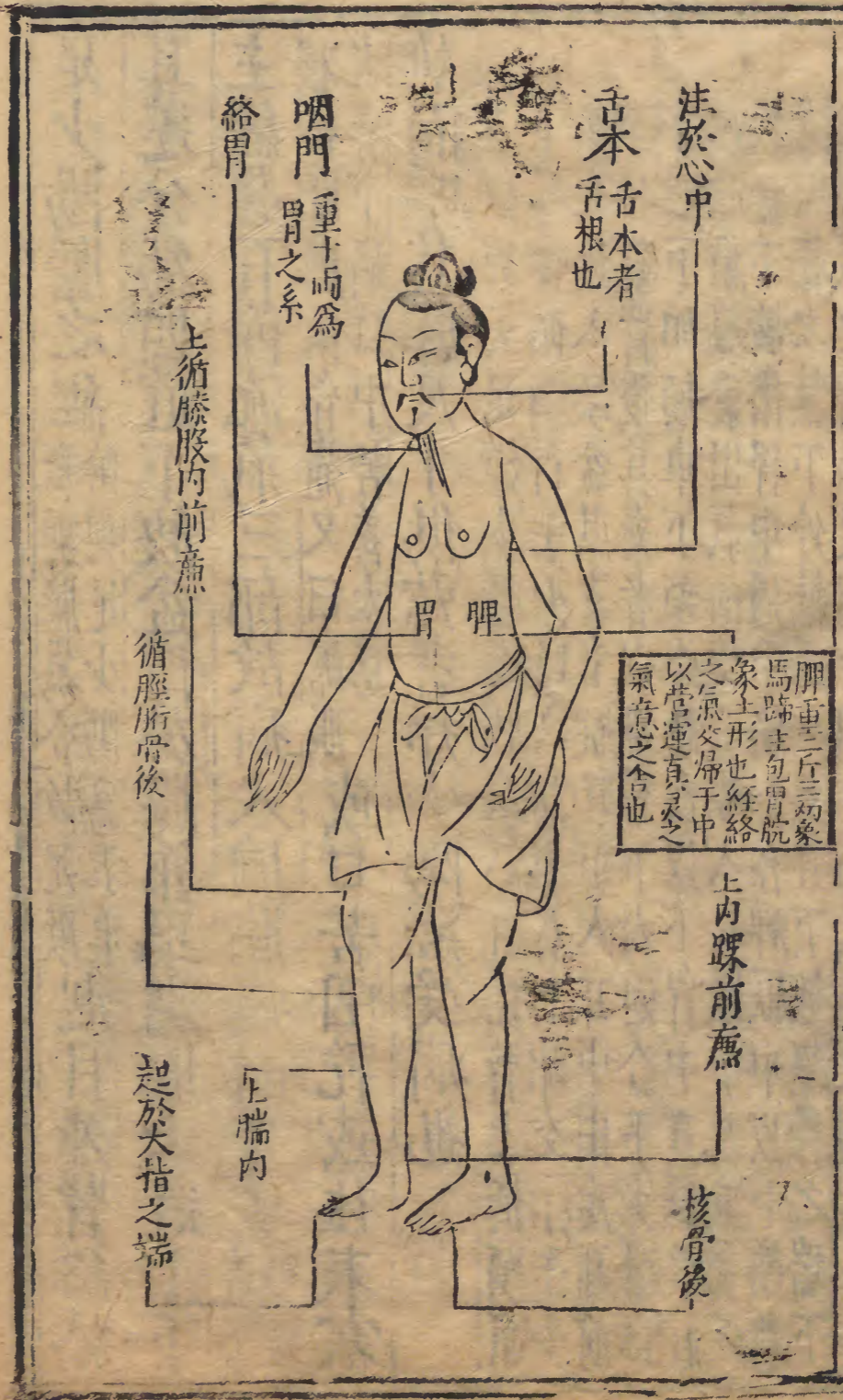
厲膈循脇裏出氣衝繞毛際入厭中其直者從

缺盆下腋循胃中過季脇下合髀厭中以下循臂

陽出膝之前循足跗上出小指次指之端其

支別者從趾上入大指循岐骨內出其端

足太陰經



脾重三斤三兩象
馬蹄主包胃脾
象土形也經絡
之氣交歸于中
以營運真氣之
氣意之舍也

足太陰脾之經為三陰之首其脈布於脾胃絡於
喉故病人腹滿而噎乾尺寸俱沉細者知太陰經受
病也

脾重二筋三兩象馬蹄內包胃腕象土形也經絡
之氣交歸於中以營運真靈之氣意之合也

靈樞經云足太陰之脈起於大指之端循指內
側白肉際過核骨後上內踝前廉上膈示交切
內循脛骨後交出厥陰之前上循膝股內前廉
入腹屬脾絡胃上膈挾咽連舌本散舌下其支
者復從胃別上膈注心中

足少陰經

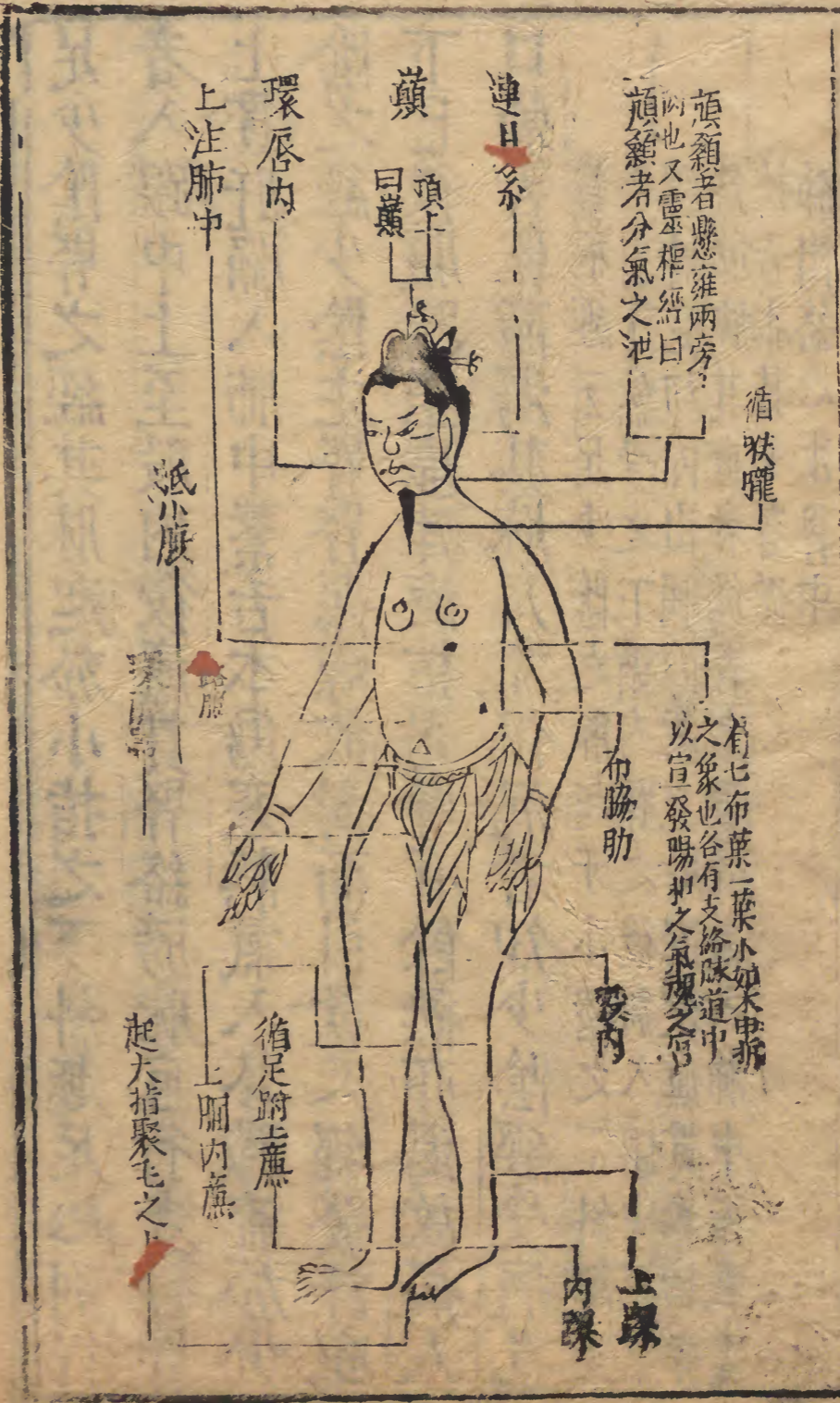


足少陰腎之經其脉起於小指之下斜趣足心別行者入跟中上至股內後廉貫腎絡膀胱直行者從腎上貫肝膈入肺中繫舌本傷寒熱氣入於臟流於少陰之經少陰主腎腎惡燥故渴而引飲又經發汗吐下已後臟腑空虛津液枯竭腎有餘熱亦渴故病人口燥舌乾而渴其脉尺寸俱沉者知少陰經受病也

靈樞經云足少陰之脉起于小指之下斜趣足心出于然骨之下循內踝之後別入跟中以上

喘時充切內出臍內廉上股內後廉貫脊屬腎絡膀胱其直者從腎上貫肝膈入肺中循喉嚨挾舌本其支者從肺出絡心注胃中

足厥陰經



顛額者懸雍兩旁
內也又靈樞經曰
顛額者分氣之泄

循喉嚨

有七布葉一葉小如葉
之象也各有支絡
以宣發陽和之氣

布脇肋

腹內

上踝
內踝

巔

頂上曰巔

連目系

環唇內

上注肺中

紙廉

環唇

循足跗上廉

上脘內廉

起大指聚毛之上

足厥陰肝之經厥者盡也靈樞曰亥為左足之厥陰
戌為右足之厥陰兩陰俱盡故曰厥陰夫陰盡為晦
陰出為朔厥陰者以陰盡為義也其脈循陰器而脈
絡於舌本也脈弗營則筋急筋急則引舌與外故唇
青舌卷而外縮凡病人煩滿而囊縮其尺寸俱微緩
者知厥陰經受病也

靈樞經云足厥陰之脈起於大指聚毛之際上
循足跗上廉去內踝一寸上踝八寸交出太陰
之後上脘內廉循股陰入毛中環陰器抵小腸
挾胃屬肝絡膽上貫膈布脇肋循咽喉之後上
入頂額連目系上出額與督脈會於巔其支者
從目系下熱裏環唇內其支者復從肝別貫膈
上注肺中

問傷寒一二日發熱惡寒頭項痛腰脊強

尺寸脈俱浮

此足太陽膀胱經受病也仲景云太陽病欲解時從巳至未上太陽病

頭疼發熱汗出惡風宜桂枝湯正七輕者只與柴胡

桂枝湯正方三二太陽病頭痛發熱無汗惡寒宜麻黃

湯正七輕者只與桂枝麻黃各半湯正七麻黃湯桂

枝湯二者均為解散正分陰陽不可不慎也仲景所

謂無汗不得服桂枝有汗不得服麻黃常須識此勿

令誤也今人纔見身熱頭痛便發汗不知汗空閉而

用麻黃汗空疎而用麻枝傷寒傷風其治不同古

有汗者當解肌無汗者可發汗

問傷寒二三日身熱目疼鼻乾不得卧尺

寸脈俱長

此足陽明胃經受病也仲景云陽明病欲傷寒二日

陽明經受病可發其汗非正陽明也正陽明者身熱

惡熱故今言一二日傳陽明經身熱目疼鼻乾不得

卧其脈俱長者足太陽陽明可表而已若無汗尚惡

寒宜升麻湯雜方有汗微惡寒者表未解也宜桂枝

湯正方無汗脈浮其人喘者與麻黃湯正十又問

十二經皆一而陽明有三何也有太陽陽明有少陽

陽明有正陽陽明也太陽陽明者本太陽病若發汗若下若利小便此亡津液胃中乾燥因轉屬陽明也太陽陽明脾約是也大小陽陽明者本傳到少陽因便堅小便利其脾為約發汗利小便已胃中燥實大便難也正陽陽明者病人本風盛氣實也三陽明俱宜下唯惡寒及中寒為病在經與太陽合病屬表可發其汗蓋太陽與陽明合病脈必浮大而長外證必頭疼腰痛肌熱目痛鼻乾也脈浮大者太陽也長者陽明也頭疼腰痛者太陽也肌熱目痛鼻乾者陽明也尚惡寒者可升麻湯（雜方一）汗之若不惡寒反惡熱大便不秘者可白虎湯

（正方六十四）

解利之不惡寒反惡熱大便秘或譫語者屬

胃家實也可調胃承氣湯之下（匯）又問三陽有合

病有併病何也脉浮大而長頭疼腰痛肌熱目疼鼻

乾者合病也太陽初得病時發其汗汗先出不徹因

轉屬陽明續自微汗出不惡寒者併病也三陽皆有

合病唯三陰無合病不可不知也太陽證罷但發潮

熱手足絳絳汗出大便難而譫語者下之愈宜大承

氣湯（正四十一）若太陽證不罷不可下宜用桂枝麻黃

各半湯（正方二）小發汗設面赤色者陽氣怫鬱在表當

解之重之若發汗不大微則陽氣怫鬱不得越散當

汗不汗煩躁不知痛處其人短氣但坐蓋以汗出不徹故也更以麻黃湯發其汗則愈何以知汗出不徹以脈濇故知之

③ 問傷寒三四日曾脇痛而耳聾或口苦舌乾或往來寒熱而嘔其尺寸脈俱弦

此足少陽膽經受病也

仲景云少陽病欲解時從寅至辰上

太陽病不

解轉入少陽脇下鞭滿乾嘔不能食往來寒燥尚未可吐下診其脈弦緊者小柴胡湯主之

正方二十九

蓋脈

弦細頭疼發熱屬少陽少陽受病口苦咽乾目眩宜小柴胡湯以解表不可發汗

仲景少陽證唯小柴胡為解表藥耳

則譫語譫語屬胃胃和則愈不和則煩而燥宜調

承氣湯

正四三

此屬少陽陽明也

④ 問傷寒四五日腹滿咽乾手足自溫或自利不渴或腹滿時痛尺寸俱沉細

此足太陰脾經受病也

仲景云太陰病欲解時從亥至丑上

傷寒手足

必微冷若手足自溫者繫太陰也自利不渴屬太陰也腹滿時痛屬太陰也自利不渴者臟寒也當溫之

宜四逆湯

正方七十五

理中湯也

正方七十四

腹滿脈浮者可

桂枝

正方

微發汗腹痛者桂枝加芍藥湯

正十三

痛甚

者桂枝加大黃湯

正十三

○古人以四日大陰證病在

胸膈可吐而愈何也答曰不然有太陰證脈大胸滿多痰者可吐之脈大而無吐證者可汗而已大抵在表者汗之在裏者下之在上者湧之在下者泄之瓜蒂（正日十七） 梔豉（雜九） 隨證施用不可拘以日數也

⑤ 問傷寒五六日尺寸脈俱沉或口燥舌乾而渴或口中和而惡寒

此足少陰腎經受病也仲景云少陰病欲解時從子至寅上 少陰病口燥舌乾者急下之宜大承氣湯（正四十二） 若不渴不口燥舌乾而脈沉者急溫之宜四逆湯（正七十五） 太陰厥陰皆不惡寒只有少陰有惡寒之證不可不知也少

陰病得之一二日口中和其背惡寒者宜着灸并四逆湯也大抵傷寒陽明證宜下少陰證宜溫然仲景於少陰證口燥咽乾即云急下之蓋少陰主腎繫舌本傷寒熱氣入於臟流於少陰之經腎汁乾咽路焦故口燥咽乾而渴須宜急下之非若陽明證宜下而可緩也雖然陽明亦有一證發熱汗出多急下之陽明屬胃汗多則胃汁乾亦須急下也

⑥ 問傷寒六七日煩滿囊縮其脈尺寸俱微緩此足厥陰肝經受病也仲景云厥陰病欲解時從丑至卯上 厥陰病其脈微浮為欲愈不浮為未愈宜小建中湯（正三十七） 脈

浮緩者必囊不縮外證必發熱惡寒似瘧為欲愈宜桂枝麻黃各半湯正方三若尺寸脈俱沉短者必是囊縮毒氣入臟宜承氣湯下之正方四三○大抵傷寒病臟腑傳變陽經先受病故次第傳入陰經以陽主生故太陽水傳足陽明土土傳足少陽木為微邪也陰主殺故木傳足太陰土土傳足少陰水水傳足厥陰木至六七日當傳厥陰肝木必移氣尅於脾土脾再受賊邪則五臟六腑皆因而危殆榮衛不通耳聾囊縮不知人而死矣速用承氣湯下之可保五死一生古人云脾熱病則五臟危又云土敗木賊則死者多

六七日傳厥陰脈得微緩微浮為脾胃脈也故知脾氣全不再受尅邪無所容否極泰來榮衛將復水升火降則寒熱作而大汗解矣

增注類證活人書卷第二

此一卷論切脈治傷寒先須識脈若不識脈則表裏不分虛實不辯仲景猶謂當時之士按寸不及尺握手不及足必欲診衝陽按大谿而後歎况於寸關尺耶大抵問而知之以觀其外切而知之以察其內證之與脈不可偏廢且如傷寒脈緊傷風脈緩熱病脈盛中暑脈虛人迎緊盛傷於寒氣口緊盛傷於食率以脈別之非特此也病人心下緊滿按之石硬而痛者結胸也結胸證於法當下雖三尺之童皆知用大黃甘遂陷胸湯下之然仲景

云結胸脉浮者不可下下之則死以此推之若只
 憑外證便用陷胸湯則誤矣况傷寒尤要辯表裏
 脉浮為在表脉沉為在裏陽動則有汗陰動則發
 熱得汗而脉靜者生汗已而脉躁者死陰病陽脉
 則不成陽病陰脉則不永生死吉凶如合龜鏡其
 微至於禍福休咎脩短貴賤無不可考然古人乃
 以切脉為下者特以脉理精微其體難辯而傷寒
 得外證為多故也外證易見切脉難明弦緊之混
 淆遲緩之參差沉與伏相類濡與弱相似非得之
 於心超然領解孰能校疑似於錙銖者哉苟知浮

孔滑實弦緊洪屬於表遲緩微瀦沉伏濡弱屬於
 裏表裏內外陰陽消息以經處之亦過半矣

脉穴圖

氣口脉

帝曰氣口何以獨為五臟主岐伯曰胃者水
 穀之海六府之大源也五味入口藏於胃以
 養五氣氣口亦太陰也是以五臟六
 腑之氣味皆出於胃變見於氣口



右手關前一
 分氣口之位

氣口

頤登活人書

卷之二

二

左手關前一
分人迎之位



人迎氣口在頸法象天地要會始終之門戶

人迎氣口屬太陰肺之經而黃帝乃云人迎亦胃脈向也左手關前一分者人迎之位揆喉嚨兩傍者人迎之穴人迎之位屬手太陰肺之經人迎之穴屬足陽明胃之經故素問云人迎亦胃脈也

太谿脈

太谿脈



太谿穴

傷寒何以須診太谿脈耶答曰太谿穴是足少陰腎之經男子以右腎為命門女子以左腎為命門三十一曰命門者神精所舍原氣所繫男子藏精女子繫胞主生死之要病人有命門脈者活無者死仲景云少陰病手足逆冷發熱者不

死脉不至者灸太谿七壯故傷寒必診太谿以察其
腎之盛衰也太谿二穴在足內踝後跟骨上動脉陷中

衝陽脉

傷寒何以須診衝陽脉耶答曰衝陽穴是足陽明胃
之經人受氣於穀穀入於胃乃傳與五臟六腑臟腑



衝陽

皆受氣於胃其清者為榮濁者為衛榮行脉中衛行
脉外陰陽相貫如環無端胃為水穀之海主稟四時
皆以胃氣為本是謂四時之變病死生之要會故傷
寒必診衝陽以察其胃之有無也衝陽二穴一名會源在足跗上五十

骨間動脉上去陷骨三寸

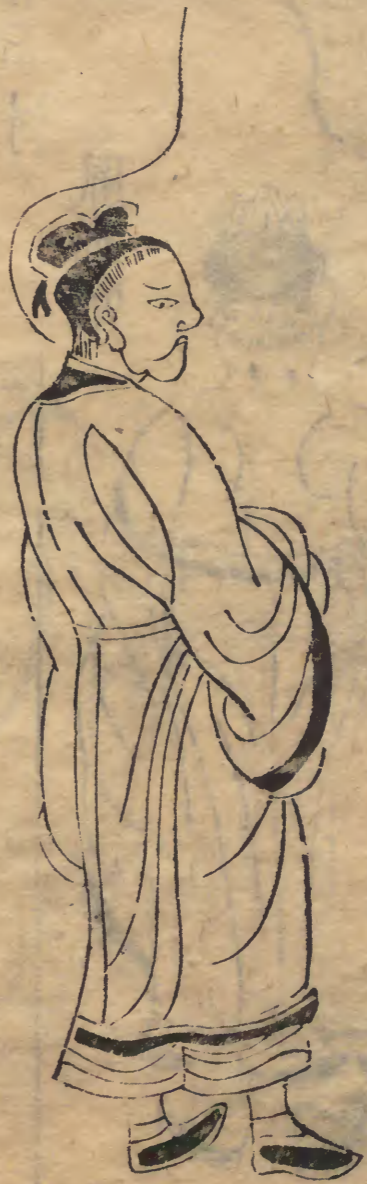
風池穴

風池



風府穴

風府



仲景云太陽病初服桂枝湯反煩不解者先刺風池
風府却與桂枝湯正愈謂服桂枝湯後其證尚自
汗發熱惡寒麻尚寸浮尺弱而反煩為邪痺在陽維
經故可先鍼風池風池二穴是足少陽陽維之會存
項後髮際陷中是穴甲乙經云風

池穴在顛顛後髮際陷者風府一穴是督脈陽
中是穴針入一寸一分風府維之會存
在項後入髮
際一寸大筋宛中不可
灸針入四分強三呼此二穴陽維之會非太陽經
也太陽經穴在夾項後髮際大筋外廉陷中名曰天
柱不鍼此者桂枝已主太陽病故也

期門穴

期門



期門二穴

期門穴在乳直下筋骨近腹處是也凡婦人病法當
 鍼期門不用行子午法恐纏臟膜引氣上但下鍼令
 病人吸五吸停鍼良久徐徐出鍼此是平瀉法也凡
 鍼期門必瀉勿補可肥人二寸瘦人寸半深

關元穴

關元穴



臍下一寸五分名氣海二寸名丹田三寸名關元
 元穴是小腸募足少陰任脉之會鍼入八分留三呼
 瀉五吸灸亦良然不及鍼氣海穴或作臍下一寸按
交穴陰交下五分曰氣海

問三部之位

左右手去魚一寸名曰寸口去澤一尺名曰尺部兩
 境之間名爲關位關位六分陽部出三分陰部入三
 分關前爲陽關後爲陰爲陰陽之關津寸脉下不至
 關爲陽絕尺脉上不至關爲陰絕陽得寸內九分取
 陽奇之數陰得尺內一寸取陰耦之數是名寸關尺

也寸上一分爲魚際關下一分爲神門左關爲人迎
右關爲氣口三陽從地長故男子尺脉常沉三陰從
天生故女子尺脉常浮男子陽多而陰少其脉在關
上故寸盛而尺弱女子陰盛而陽微其脉在關下故
寸沉而尺盛所以男子不可以久瀉女子不可以久
吐男得女脉爲不足女得男脉爲太過所謂反也今人
以男子尺脉常弱女子尺脉常盛謂之反非也男子
陽有餘脉在上尺脉必弱女子陰有餘脉在下寸脉
必微乃是正也非反也又以男子以右尺爲命門女
子以左尺爲命門謂之反亦非也男子得陰以生先
生右腎女子得陽以長先左腎乃是正也非反也
所謂反者只是男子尺脉常弱今反盛女子尺脉應
盛今反弱聖人以察陰陽以決生死雖經絡流注如

環無端豈能逃於三部者耶

⑧

問診候之法

凡初下指先以中指揣按得關位乃齊下前後二指
爲三部脉前指寸口也後指尺部也若人臂長乃踈
下指若臂短乃密下指先診寸口男先左手浮按消
息之次中按消息之次重按消息之次上竟消息之
次下竟消息之次推指外消息之次推指內消息之醫
責肥人脉浮爲肌肉厚實重取乃得若舉手而得則
其浮也甚矣責瘦人脉沉爲皮脉相附而易見若按
之始應則其凡診脉以氣息平定方下指以一呼一
沉也亦甚矣吸爲一息其一息之間脉息四至或五至不大不小

與所部分四時相應者為平和脉也過則為至不及則為損損至之脉難經言之詳矣所屬部分謂心位肝位脾位也四時謂春脉弦夏脉洪四季脉緩秋脉浮冬脉沉也嚴令心脉本位雖當見洪得冬脉須微帶沉下是四時相應餘皆倣此

問脉息之證

脉之字从肉从爪又作𦞮蓋脉以肉為陽𦞮以血為陰華佗云脉者氣血之先也氣血盛則脉盛氣血衰則脉衰氣血熱則脉數氣血寒則脉遲氣血微則脉弱氣血平則脉緩又長人脉長短人脉短性急則脉急性緩則脉緩又此者逆按內經云形盛脉細氣少

不足以息者危形瘦脉大胸中氣多者死形氣相者生參伍不調者病難經云數者腑也遲者臟也數則為熱遲則為寒諸陽為熱諸陰為寒王叔和云脉沉為在裏脉浮為在表遲則在臟數則在腑滑為實為下數為虛為熱張仲景云脉大浮數動滑此名陽也脉沉濇弱弦微此名陰也陰病見陽脉者生陽病見陰脉者死大抵陽脉常浮而速陰脉常沉而遲七表屬腑病在於陽春夏見之易治入裏屬臟病在於陰秋冬見之猶輕假令數在左寸浮之得者熱入小腸沉之得者熱入於心餘皆倣此脉理精微非言可

盡論其梗槩不出於此矣王叔和云在心易了指下難明亦在乎人熟之而已矣

問七表

七表陽也陽數奇浮按之不足舉之有餘寸口浮其

熱頭疼關上浮腹滿尺中芤浮大而軟按之中央空

兩邊實芤主失血寸口芤主上血微芤者滑往來前

却流利替替然與數相似芤滑為陽寸口滑為陽盛

便赤婦人經脈不利然而尺脈滑實脈大而長按之

隱指幅幅然浮沉皆得寸口實主上焦熱關上見之

小使弦舉之無有按之如弓弦狀又曰浮緊乃為弦

狀如弓弦按之不移

陽弦則頭痛陰弦則腹痛大抵

寒人迎者少陽之分少陽脈主弦故也寒邪中人其

脈必弦弦則多兼洪數為其先有邪熱也洪數甚者

正為陽證若沉細而緊按之實數似切繩狀緊則為

弦疾乃正陰證也緊頭痛關緊心中滿痛尺緊臍下痛陰洪極大在指

問八裏

八裏陰也陰數耦微若有若無極細而軟

微則為虛

陽不足陽微則惡沉舉之不足按之有餘沉為在裏

者少陰受病也然沉而遲者乃陰證緩去來亦遲小

駛於遲緩則為傷風惟得之即是本形瀯細而遲往來

難時一止瀉則少血寸口澁少氣上焦冷關上澁胃

腹中氣結王水曰陽有餘則血少故脉瀉也遲呼吸

三至去來極遲遲則為寒寸口遲則上焦冷關上澁

多并伏極重按之指著骨乃得伏主物聚寸口伏取

氣澁泄天中伏水穀不化大抵關前得之多為熱關

後得之多為冷關中得之陰陽結或冷或熱不定當

以餘證濡按之似無舉之全無力形與緩瀉遲脉雖

也一弱極軟而沉細按之欲絕指下弱為虛寸口弱陽

無胃氣胃中有熱脉弱為虛熱病作不可大攻熱去寒起尺中弱氣少發熱也

問脉按之來緩時一止復來又脉來動而

中止不能自還因而復動

有結脉有促脉有代脉結者陰也陰盛則結脉來緩

時一止復來曰結主胸滿煩躁促者陽也陽盛則促

脉來數時一止復來曰促主積聚氣痞憂思所成大

病下之後脉促胸滿者桂枝去芍藥湯主之(正方上)石

微寒桂枝去芍藥加附子湯主之(正八)太陽病桂枝

證醫反下之利遂不止脉促者表未解也大抵結促

之脉雖時一止為病脉非死脉也惟代脉者真死矣

往來緩動而中止不能自還因而復動名曰代也代

者死也仲景傷寒脉結代心動悸炙甘草湯主之

此也均是發熱身熱不渴為表有熱小柴胡加桂

主之正十九厥而脉滑為裏有熱白虎加人參主之

正十五黃帝所謂發表不達熱攻裏不達寒也均是水氣乾嘔微利發

熱而欬為表有水小青龍加羌花主之正十六身體

涼表證罷欬而脅下痛為裏有水十棗湯主之正十七

均是惡寒發熱而惡寒者發於陽也麻黃桂枝小

柴胡主之無麻黃桂枝小柴胡湯只無熱而惡寒

者發於陰也附子四逆湯主之正十七均是身體痛

脉浮發熱頭疼身體痛者為表未解麻黃湯主之

正十八脉沉自利身體痛者為裏不和四逆湯主之

正十五以此觀之仲景之於表裏亦詳矣學者宜深

究之雖然傷寒六七日日中不了了無表裏證脉

雖浮亦有下之者少陰病二三日無陽證亦有發

汗者非表裏之所能拘又不可不知也

問表證

發熱惡寒身體痛而脉浮者表證也浮表陽也其脉

有餘素問云寸口脉浮而盛曰病在外寸口脉沉而

緊口病在中仲景云脉浮者病在表可發汗又曰表

有病者脉當浮又曰結胸證脉浮者不可下則知脉浮者表證也表證者惡寒是也

惡寒者表之虛此屬太陽宜汗之然傷寒發表須當

隨病輕重而汗之故仲景有發汗者有和解之者兼

四時發汗亦自不同○春不可大發汗以陽氣尚弱不可亟奪使陰氣勝于時天寒初解榮衛腠理緩可用小柴胡湯（正九）之類○冬不可汗者以陽氣伏藏不可妄擾不問傷寒中風以輕藥解利之傷寒無汗者只與桂枝麻黃各半湯（正方三）傷風有汗只與柴胡桂枝湯（正十一）或得少汗而解或無汗自解病勢甚者不拘此

○夏月天氣大熱玄府開脉洪大宜正發汗但不可用麻黃桂枝熱性藥須是桂枝麻黃湯加黃芩石膏知母升麻也加減法在第十卷藥方中夏月有桂枝麻黃證不加黃芩輩服之轉助熱氣便發黃班出也白虎湯雖

可用然治中暑與汗後一解表藥耳一白虎未能驅逐表邪况夏月陰氣在內或患熱病而氣虛人妄投白虎往往有成結胸者以白虎性寒非治傷寒藥也○凡發汗欲令手足俱周濺濺然一時許為佳不欲如水淋漓服湯中病即止不必盡劑然發汗須如常覆腰以上厚衣覆腰以下蓋腰以上流瀉而腰以下至足心微潤病終不解凡發汗病證仍在者三日內可二三汗之令腰脚周遍為度○又問三陰有可汗者乎陰病不當發汗發汗即動經然大陰脉浮少陰發熱亦須微微取汗但不正發汗耳大抵風寒中人

與榮衛俱薄而發熱又未曾行諸汗藥雖無陽證須
少汗解逐之王叔和云表中風寒入裏則不消故知
初病脉沉細數雖裏不消本表中風寒須宜溫覆少
汗而解仲景太陰證脉浮可汗宜桂枝湯（正方）少陰
病發熱脉沉宜麻黃細辛附子湯（正方）少陰二三日
常見少陰證無陽證者宜麻黃附子甘草湯（正方）微
發汗皆陰證表藥也要知脉沉細數病在裏不可發
汗此大畧之言耳脉應裏而發熱在表宜以小辛之
藥取微汗而溫散也○大抵傷寒太陽證發熱惡寒
宜發其汗然熱多寒少其脉微弱或尺脉遲者不可

表也太陽病發熱惡寒熱多寒少脉微弱者此無陽也
不可發汗宜桂枝二越婢一湯（正方）以養其血
者血少也先以小建中加黃耆湯（正方）以養其血
時用小柴胡桂枝二越婢一湯（正方）以養其血
其人當汗而衄血下血者不可表也太陽病脉浮而
自衄者愈不可汗汗出必額上陷脉緊急直視不得
瞬又云太陽病不解熱結膀胱其人如狂血自下下
者愈不愈宜壞病者不可表也太陽病三日已發汗
桂枝湯（正方）壞病者不可表也若吐若下若溫針仍
不解者為壞病桂枝不中與也當犯何逆隨證治之
又云太陽病不解傳入少陽者脅下鞭滿乾嘔不能
食往來寒熱尚未吐下脉沉緊者與小柴胡湯（正方）
若已吐下發汗柴胡證罷此為壞病知犯何逆以法
治婦人經水適來者不可表也婦人病經水適下而
人此為表裏俱風溫者不可表也脉尺寸俱浮頭疼
虛故令鬱冒也身熱常自汗體重
其息必喘其形不仁嘿嘿但欲眠者風濕溫者不可
溫證也復發其汗者死宜萎壯湯（雜方）

類證百八卷
卷三
四

表也兩脛逆冷胸腹滿頭目痛苦妄言必多汗者濕
前發之耳宜桂附湯正十七虛煩者不可表也諸虛煩
白虎加蒼朮湯附湯正十七寒相似然不思寒身不疼故知非傷寒也不可發汗
頭不痛脈不緊故知非裏實也不可下宜服竹葉湯
病人腹間左右上下有築觸動氣者不可表也
動氣在左不可發汗發汗則頭眩汗不止筋惕肉瞤
此為逆難治先服防風白朮牡蠣湯維方三汗止次當
服建中湯正十七動氣在右不可發汗發汗則心端
心苦煩飲則吐水先服五苓散一二服正十七次服竹
葉湯動氣在下不可發汗發汗則氣上衝正在心端
宜服葶根湯維方三動氣在下不可發汗發汗則無汗
心中大煩骨節疼煩目運惡寒食即吐後服小建中湯正十七
先服大橘皮湯維方三吐止後服小建中湯正十七
此見古人慎用表藥如此

十四

問裏證

不惡寒反惡熱手掌心并腋下濺濺汗出胃中乾涸
燥糞結聚潮熱大便硬小便如常腹滿而喘或譫語
脉沉而滑者裏證也仲景云手足濺然汗出者此大
手足心并腋下不裏證者內熱是也內此屬陽明也
滋潤者不可攻也熱者裏之弱
宜下之○傷寒始發熱惡寒今汗後不惡寒但倍發
熱而躁始脉浮大今脉洪實或沉細數始惺靜今狂
語此為胃實陽盛再汗即死須下之即愈○亦有始
得病便變陽盛之證須便下之不可拘以日數○更
有心胸連臍腹大段痞悶腹中疼坐卧不安冒悶喘
急極者亦不候他證便下之凡大便秘劫悶惡尚有
表證者亦須少小飲小

承氣湯正四三微解之不可過多令大泄也。失下則氣血不通四肢便厥醫人不知反疑是陰厥復進熱藥禍如反掌不可不察也。○又問三陰有可下者乎三陰大約可溫然須有積證方可也。何謂積證太陰腹滿時痛桂枝加芍藥湯正三痛甚者桂枝加大黃湯正十三少陰口燥咽乾或腹滿不大便或下利清水心下痛皆積證也。仲景云少陰病得之二三日氣湯少陰病自利清水心下痛口乾者宜大承氣湯少陰病六七日腹滿不大便者宜大承氣湯也下證悉具服湯已更衣者止後服不爾盡劑服之。更謂病人服承氣湯後下後慎不中服補藥也。孫真人云服大承氣湯得利差慎不中服補藥也。熱氣得補復

成更復下之是重困也宜消息安養之○大抵傷寒

最慎於下若表證未罷不可亂投湯劑虛其胃氣仲

云表解而內不消非大滿猶生寒熱則病不除也表已解而內不消大實堅有燥屎乃可下之雖四五日不能為禍若不宜下而便攻之內虛熱入協熱

遂利煩躁諸變不可勝數輕者困篤重者必死矣古

人所以傷寒脈浮者不可下仲景云脈浮者病在表有承氣之戒

與懷為痞脈虛細者不可下王叔和云脈微不可惡寒為結胸

者不可下惡寒者表之虛雖是陽明證尚惡寒即與太陽合病屬表可發其汗少陰惡寒當溫

之嘔吐者不可下仲景云嘔多雖有陽明證不可下陽明病脅下硬滿不大便而嘔舌

上白胎者宜與小柴胡湯正九起上焦得通津液得下胃氣因和身濺然汗出得尿而解不轉失

氣者不可下轉失氣今人所謂下泄也傷寒論云陽明病不大便六七日恐有燥屎欲知之

法少與小承氣湯腹中轉失氣者此有燥屎也乃可
 改之若不轉失氣者此但頭硬後必澹不可攻之攻
 之必脹滿不能食也又云陽明病譫語發潮熱脈滑
 而疾者小承氣湯主之因與小承氣湯一升腹
 中轉失氣者更服一升若不轉失氣者勿更與之仲
 景無治法今詳宜與小柴胡湯因與小柴胡湯
 脈反微瀉者裏虛也為難治仲大便秘堅小便數不可
 用承氣湯攻之跌陽脈浮而濇浮則胃氣強濇則小
 麻子丸主之千金云脾約者大便堅小便清
 者不可下仲景云傷寒不大便六七日頭疼有大便
 硬小便少者未可攻恐津液還入胃必先鞭後溼也
 硬日幾行若本小便日三四行今日再行故知大便
 不久出今為小便數少以津液當還入胃中故知不
 久必大陽明病自汗出若發汗小便自利者不可下
 便也

此為津液內竭雖硬不可攻之當須自大便以此知
 蜜導之若土瓜根大猪膽汁皆可導之五言

古人慎用轉藥如此

問表裏兩證俱見

傷寒表證當汗裏證當下不易之法也發表攻裏本
 自不同甘遂神丹不可以合飲桂枝承氣安可以並
 進○然而假令病人脈浮而大是表證當汗其人發
 熱煩渴小便赤却當下此是表裏證俱見五苓散主
 之五苓散仲景云中風發熱六七日不解而煩有表裏
 證渴欲飲水者水入則吐名曰水逆五苓散主之
 ○假令傷寒不大便六七日頭痛有熱者是裏證當
 下其人小便清者知不在裏仍在表當須發汗此是

兩證俱見卽未可下宜與桂枝湯正方二○假令病人
心下滿口不欲食大便硬脉沉細是裏證當下其人
頭汗出微惡寒手足冷却當汗此兩證俱見者仲景
所謂半在裏半在表也小柴胡湯主之正方九○假令
太陽病表證未除而醫數下之遂協熱而利利不止
心下痞硬仲景謂之表裏不解桂枝人參湯主之正方
○木太陽病醫反下之因爾腹痛是有表復有裏仲
景用桂枝加芍藥湯正方七痛甚者桂枝加大黃湯正方
此皆仲景治傷寒有表復有裏之法學者當以意推
之也

十六

問無表裏證

傷寒四五日後以至過經

十三日為過經

無表證又於裏證

未可下者但非汗證亦非下證者皆可用小柴胡正方

隨證加減用之

加減法在第十卷藥方中也

以至十餘日者亦可

用十餘日外用小柴胡湯不愈者若大便硬看證可
下則用大柴胡下之正方以過經其人氣稍虛當下

者用大柴胡湯則穩蓋恐承氣湯太緊病人不禁也

○仲景云六七日目中不了了睛不和無表裏證大
便難身微熱此爲實也當下之宜大承氣湯正方十○

又云病人無表裏證發熱七八日脉雖浮數可大柴

胡下之正三十假令已下脉數不解至六七日不大便者有瘀血也屬抵當湯正九十一

四問病人有身大熱反欲得衣有身大寒反不欲近衣者

此名表熱裏寒表寒裏熱也病人身大熱反欲得衣熱在皮膚寒在骨髓也仲景無治法宜先與陰旦湯

雜方六寒已次以小柴胡加桂雜方五以溫其表病人身

大寒反不欲近衣寒在皮膚熱在骨髓也仲景亦無治法宜先與白虎加人參湯正九十二熱除次以桂枝麻

黃各半湯正方二以解其外大抵病有標本治有先後

表熱裏寒者脉須沉而遲手或微厥下利清穀也所以陰證亦有發熱者四逆湯正七十五通脉四逆湯主之

正七十一表寒裏熱者脉必滑而厥口燥舌乾也所以少陰惡寒而踈時時自煩不欲厚衣用大柴胡下之正九十三

而愈此皆仲景之餘議也

