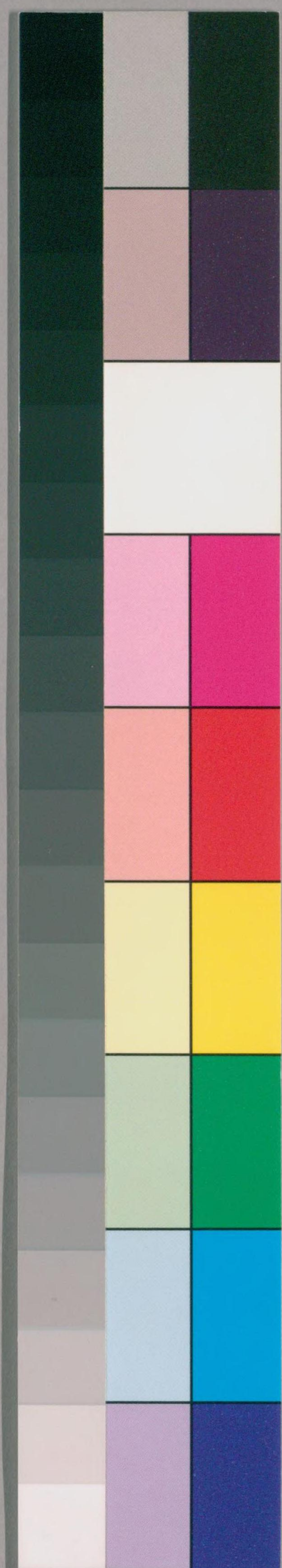


032.2
Q152h



国立国会図書館 タイトル『表異録20巻』 請求記号 032.2-0152h

ガラス使用



300490

中國資料



国立国会図書館 タイトル『表異録20卷』 請求記号 032.2-0152h

ガラス使用



職官部

總載

翟義傳旅力同心註旅陳也

史丹傳曠貴最久註言居非其位是為曠官故云曠貴

申屠嘉死陶青等為丞相躡躡廉謹備負而已

韋賢傳豈不牽位註言豈不戀此爵位

崔烈入錢五百萬得為司徒及拜日天子臨軒百僚畢

會帝顧謂親幸曰悔不小靳可至千萬

哀帝紀詔博士弟子父母死予寧三年

又帝雅性不好聲色時覽卞射武戲註手搏為卞角力

為武戲也甘延壽試卞為期門

江充發兵入丞相府是時上避暑甘泉宮丞相長史乘



疾置以聞

終軍傳軍無橫草之功得列宿衛註行草中使草偃臥也

賓退錄曰三司副使曰達通判曰倅禮有副車倅車左傳孟僖子使泉丘人女助遠氏之造造倅皆副貳之稱樓宣獻序向侍郎集云擢之戶造

張步令王閔關掌郡事註關通也

唐人以禮部員外為中儀主事為小儀

宋世以紫薇舍人為小鳳翰林學士為大鳳丞相為老鳳

唐制兩省供奉官東西對立謂之城眉班

漢人入仕有以貲為郎者司馬相如張釋之也有入錢入穀賞以官者卜式黃霸是也入錢穀則今買官之類以貲則非也

漢書遣無害都吏案訊諸囚註無所枉害也蕭何以文無害為沛主吏掾文選文而無害

孔融為治但能張磔網羅而目理甚疎

許營上疏曰今臺府局吏直衛武官及僕隸婢兒取母之姓者本無鄉邑品第皆得為郡守縣令註官婢私合生子不知其父取母之姓為姓

宋武帝凡選授誅賞大處分皆與戴法興巢尚之參懷註謂參決機務也

北魏李神儁請治選部余朱榮嘗關補曲陽縣令神儁以階懸不奏註關補者先補授而後關吏部階懸言階級相懸絕

平帝紀置少府海丞果丞各一人註海丞主海稅果丞掌諸果實也

百官表射聲校尉掌待詔射聲士註工射者也冥冥中聞聲則中之因以名也

掌漏官曰壺郎

書云尸位詩曰素餐商君謂之荒飽吳起謂之枝官

衛綰以戲車為郎鹽鐵論戲車鼎躍咸出輔史累功積日或至卿相鼎躍東方朔所謂鼎官鄒陽所謂鼎士也

尚書為喉舌亦有稱喉唇者文選獻替帳展實掌喉唇漢元帝時置戊巳校尉使屯田車師故地註戊巳校尉者鎮安西域無常治處亦猶甲乙等各有方位而戊與巳四季寄王故以名官也

況今朽老而居帝難之任崔亮辭吏部語

天子封去病裨將鷹擊司馬趙破奴為從票侯官與封皆奇

唐幕府官俸謂之鶴料皮日休詩酒坊吏到常先見鶴料符來每探支宋曾彥和詩寧羨一囊供鶴料會看千里躍龍媒

劉夔生上書曰章交公車人滿北軍朝臣舛午膠庠乖

刺更相讒。愬轉相是非。所以營惑耳目。感移心意。不可勝載。註漢儀注。上章於公車。有不如法者。付北軍尉以法治之。

陳琳為袁紹檄曹操曰。操又置發丘中郎將。摸金校尉。所至隳突無骸。不露東坡詩餘有中郎解摸金。

選曹授官。先列舊官。次書擬官。使新舊相銜。不斷。故曰

官銜。

出孔平仲談苑

闕閼。顏師古曰。闕。積功也。閼。經歷也。

彭城王義康於尚書中覓了了。令史得戴法興等

古呼治獄。參軍為長流。帝王世紀云。少昊崩。其神降於長流之山。於祀主。秋。秋官司寇。主刑罰。故取秋帝所居

為嘉名也。

柳文轉喉觸諱。本漢食貨志。搖手觸禁之語。

讒夫貝昌。忠臣籛口。

劉陶疏曰。群小競進。秉國之位。鷹揚天下。烏鈔求飽。

齊鷄開府。衛鶴乘軒。言濫爵也。

杜喬疏曰。梁氏一門。宦者微孽。並帶無功之紱。裂勞臣之土。

王播拜諸道鹽鐵使。許少連賀啓云。擷金煉玉。束雪量珠。

六朝稱府幕曰府。端州幕曰州。端節度幕曰節。端憲司幕曰憲。端南史陸徽九綜州綱三端府職。

表聿修為吏部尚書素品孤官頗有怨響

許汜王楷謂袁術曰明上今不赦布為自敗耳布破明上亦破也時術稱帝故稱之為明上二字甚奇

唐稱太守曰節下又云鈴下又曰第下又門卒亦稱鈴下吳志吳範使鈴下以聞鈴下不敢

唐人稱縣曰明府漢人謂之明廷

見張儉傳

臺中僉聚則侍御史於座南設橫榻號南床又曰癡床言登此床者倨敖如癡也

靈帝時賣官當之官者皆先至西園諧價

薛大鼎鄭德本賈敦頤皆有治名河北號鐳脚刺史

王_口義微時求芻舍瓜不與既貴騰言園有白兔捕逐

畦蕨無遺李昭德曰昔聞蒼鷹獄吏今見白兔御史
韋表微曰吾年五十拭鏡擲白冒遊少年間取一班一級不見其味也

唐竇申叅族也叅親愛之每除吏多訪申申輒以報士大夫市恩私所至人目之為喜鵲

揚震傳宜絕橫拜以塞覬覦之端

張奐曰吾前後仕進十要銀艾註銀印綠綬也以艾草染之

陳頴遺王藻書曰中華所以傾弊者正以取才失所先白望而後事實註白望虛名也

許惇為司徒主簿以明斷見知人號入鐵主簿

馬融因兄子喪自劾歸太后謂融羞薄詔除遂令禁錮
郭宏霸請討徐敬業言臣誓抽其筋食其肉飲其血絕
其髓時號四其御史

張宗等傳論曰若夫數將者並宣力勤慮以勞定功而
景風之賞未甄膚受之言互及以此而推政道難乎以
免註景風至則行賞甄明也

民用溫給

出後漢
張禹傳

今人以鷹犬為詈語後漢張表碑曰仕郡為督郵鷹撮
盧擊直以為頌語

五代吳越僊元瓘之子鎮永嘉民以悅慕後移鎮姑蘇

溫人有攜家屬以從者謂之隨使戶

郡國守銅虎符銀錯書

兇寬為左內史收租稅時裁濶狹與民相假貸註濶謂
征斂稍寬禁防疏濶之時狹謂督促急迫之時濶時不
急征收假貸與民使營生業

墨旨州縣教條也

楊於陵為浙東觀察使歲饑出米三十萬石拊贍貧民
義縱以鷹擊毛犴為治

狗吠不驚足下生菘魏郡人歌太守岑熙語菘長毫也

梁彥先為相州刺史百姓呼為戴帽錫言其柔軟也

戴
通

300490

國語王待戎翟有舌人註象胥之官也今通事

表異錄

卷二十

刑法部

總裁

光武得吏牘上書詰吏由趣註由從也趣向也問是書從來與意所向也

范曄謀作亂密相署置素所不善者並入死目

范曄事露帝詰問曄曄猶隱拒熙先聞之笑曰凡處分符檄書疏皆范所造云何於今作如此抵蹋耶

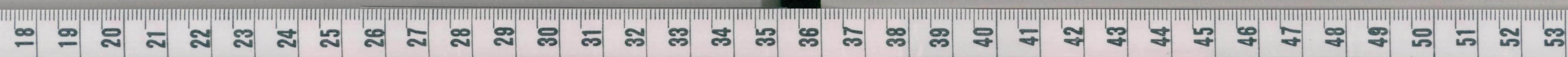
沈佺期觀赦詩聖人宥天下幽籥動圓狴

周禮公族有大辟則磬於甸人註縊殺之曰磬甸人掌野官言不於朝市也

周禮地官閭胥掌鱣撻之事註鱣撻者失禮之罰以鱣爵罰之也

表異錄

卷二十



刑法志漢書俗已薄而行堯舜之刑是猶以鞵而御騾突也

左昭羊尹無字曰昔先君文王作僕區之法曰盜取隱器與盜同罪僕區刑書名僕隱也區匿也作為隱匿亡人之法

戴胃諫太宗曰陛下登殺之非臣所及既屬臣敢虧法乎登殺猶言登時殺也

漢書烏呼史遷薰胥以刑薰胥猶言淪胥言遷因坐李陵橫得罪也

肅宗紀紹曰自往者大獄也已來掠考多酷鉗鑽之屬慘苦無極鉗其廉反

南史梁代測囚之法日一上起自晡鼓盡於二更用正議測人時節本非古制起自晡鼓迄於二更豈是常人所能堪忍

凡叛臣既誅乃汚其宮而瀦焉名曰凶墟

周禮地官凡男女之陰訟聽之於勝國之社註陰訟爭中冓之事以觸法者

王溫舒少時椎埋為姦註椎殺人而埋之也

盜等言盜之倡也等者五音之長

寇榮疏曰尚書不復質確其過寘於嚴棘之下註質正也確實也嚴棘獄也又曰罰及死沒髡剔墳墓又曰滯怒不為春夏息淹恚不為順時急

薛安都欲殺庾淑。柳元景謂曰：「卿往與手，甚快。」張彪令韓武殺趙積，亦曰：「可與手，猶言與毒手也。」六朝人有此論。齊神武欲杖崔暹，亦曰：「須與苦手。」
谷永傳：「多繫無辜，掠立，迫恐，註掠笞服之，立其罪名。」
朱雲傳：「丞相部吏考立其殺人罪，註立成也。」
趙皇后自縊，註自縊也。
北齊文宣好殺，每行有司預以死囚從，當時謂之「供御囚」。
貫高乃轆車膠，致與王詣長安，註膠致者，膠啗不得開，致送京師也。
危章互簡，皆法官。

酷吏傳論曰：「至於重文橫入，為窮怒之所遷及者，亦何可勝言。」

左傳：「置諸深室。」賈誼傳：「造請室而請罪，皆獄也。」
瘦死饑寒而死也。

如其無功，分受憲坐。

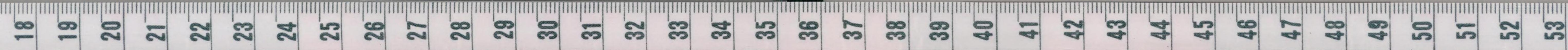
范百祿曰：「牽牛以蹊田而奪之牛，此王安石鶴鶉獄也。」
謂相牽引以入。

捕盜未足，曰「捕弗滿品」。出咸宣傳

賊魁曰「偷長」。出張敞傳

盜藏避曰「穿竄草石」。

慘文峭詆。楊國忠傳



歐公詩由來獄吏少和氣臯陶之狀如削瓜困學紀聞以爲司馬公詩

周亞夫下吏吏簿責亞夫註書之於簿一一問之

楊惲下廷尉廷尉考問左驗明白註左證左也言當時

在其左右見此事者也

銀鐺大鎖也作銀鐺者謬出後漢書

嚴延年按大姓高氏獄吏皆股弁註股戰若弁弁謂撫

手也

高祖七年令郎中有罪耐已上請之註輕罪不至於髡

完其耐鬢故曰耐古從彡髮膚之意也

北史河陰縣有大枷號曰彌尾青宋翻為令有內監詣

縣請事辭色不遜命取尾青鎖之威震京師

敬羽作巨枷號劬尾榆出唐書

前漢有若盧獄漢舊儀曰主鞠將相大臣

漢書詔曰今大辟之刑千有餘條律令煩多百有餘萬

言奇請它比日以益滋註奇請謂常文之外主者別有

所請以定罪也它比謂引他類以比附之

陳寵為廷尉鈎校律令條法溢於甫刑者除之註呂侯

後為甫侯故或稱甫刑也

耐掠隱抵罪人耐答掠不肯伏也見魏志胡質傳

高帝使泄公持節問貫高籓輿前註編竹為輿高時榜

笞困頓故以籓輿處之也又公羊傳筭將而來

薛宣傳披挾其閨門而殺之註披發也挾挑也

表異錄

卷



能察吏奸曰捷捉姦冒唐王彦威傳

淮南王傳舍匿者論皆有法註謂容止而藏隱也

王伽謂囚李參等曰卿輩自犯國刑身嬰縲紲固其職也重勞援卒豈不愧心哉註援送之卒也

趙忠等言呂強見召未不知所問而就外草自屏有奸明

之註謂在外野草中自殺也

索元禮鞫囚作鐵籠聲囚首加以楔至腦裂死

來俊臣作羅織經一篇具為支脉綱由按以從事

耿恭傳贊曰蘇君恩不及嗣恭亦終填牢戶追誦龍蛇

之章以為嘆蘇君謂武恭以罪下獄故云

錢幣部 總載

貨殖傳丹王君房豉樊少翁王孫大卿為天下高訾註

王君房賣丹樊少翁王孫大卿賣豉亦致高訾

楊崇禮在太府每歲句駁省便出錢數百萬緡註句者

句考其出入駁者按文籍有並緣欺弊則駁異之省者

節其冗濫僂者買遷各隨其便以取贏

豆盧嘗以手書便省庫錢數十萬註俗謂借錢為便錢

三國志吳王守陽羨長有所私用策或料覆功曹周谷

輒為傳著簿書使無譴問王時悅之後統事不用也料

覆重校也策孫策

紫紕錢名金監寶冶鑄錢之所



鹽鐵論山海者財用之寶路

樊顯曰前公孫述破時珍寶山積捲握之物足富十世
而堪去職之日乘折轆車布被囊而已出張堪傳

漢書西域傳罽賓國以金銀為錢文為騎馬幕為人面
註幕音湯錢背也

詩條革有鷄註金飾貌今之金工有名釵金者本此
陶隱居謂金經在丘塚及為洩器者謂之辱金不可合
鍊

蜀都賦賈買帶鬻貯曰帶販曰鬻食貨志商賈帶財役
貧
靈帝紀豪右辜摧註辜障也摧專也謂禁阻餘人買賣

而自取利也

文選鄉邑殷賑音隱軫富饒也

蜀都賦藏鏹巨萬鈔規兼呈謝靈運山居賦銅陵之奧

卓氏充鈔規之端註裁木為器曰鈔裂帛為衣曰規

束督書穡我王委充我民食委積也

樊儵傳河南縣亡失官錢典負者坐死

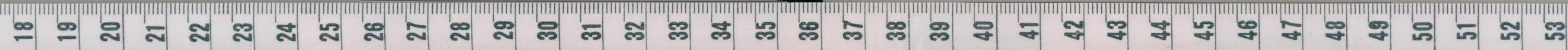
周禮天官家削之賦削家田也

楊震謂財貨上流為朝結譏註猶言結怨也

南人呼象牙為白暗犀為黑暗以其難識別也杜詩黑

暗通蠻寶

割匿出水經註乾沒也



表異録

表異録

藝文部 總載

劉得仁上從兄詩猶所啓金口一為動文權又海錄詩

權出薛詩呂

陸機閱史尚靡識於據犁枚臯屬文猶自成於翫翫

岑文本命吏訛筆口占

杜牧謂李賀歌詩如鯨吐鰲擲牛鬼蛇神

景龍文館記薛稷知集庫馬懷素知經庫沈佺期知史

庫武平一知子庫

思一賦御六藝之珍駕兮游道德之平林結典籍而為

畧兮驅儒墨而為禽

後魏闕駟經史百家寓目成誦時人謂之宿讀

表異録

表異録



余知古書勤逾抱犬博擬食鷄

漢儒釋經易有略書有故詩有細春秋有微

司馬溫公有書萬餘卷自言天氣晴明即設几案側群
書其上以暴其腦所以歲久不壞至啓卷看竟一版即
側右手大指面襯其沿而覆以次指面撚而挾過故得
不至揉熟其紙

趙松雪書跋曰勿捲腦勿折角

漢書陳遵善書與人尺牘皆臧去以為榮去音舉臧也

承書夾曰書櫬

出杜
萬賦

勤學自忍曰寒膚嗛腹

極思為文曰涸思乾慮

柳子厚答人寄筆詩貯雲含霧到南溟謂筆未經用也

章衡曆運序曰古今歷運十餘家皆淺陋擅釀陳振孫

太常因革錄跋云繁簡失中以擅釀目之

文選縱詞源於月徑披翰藪於雲扃

司空圖與王駕書吾適自編一鳴集且撐霆裂月劫作
者之肝脾亦當吾言之無忤也

相如含筆而腐毫揚雄輟翰而驚夢桓譚疾感於苦思
王充氣竭於思慮張衡研京以十年左思練都以一紀
劉臻精於兩漢書時人稱為漢聖唐衛大經邃於易人
謂之易聖

李揆為禮部侍郎病取士徒露搜索禁所挾而迂學陋

生昨枕圖史。且不能自措於詞。乃大陳書。廷中進諸儒。曰可盡所欲言。

謝安優游山水。以敷文析理自娛。

倪若水藏書甚多。借者先投束脩羊。

柳家新樣元和脚。今人稱所寫字為筆。脚蓋本此。

莊子曰。人而不學。謂之視肉。學而不行。命之撮囊。

宋初進士所習。有何論一首。何論者如三傑佐漢。孰優

四科取士。何先之類。

咫尺之書。未通籤室。東萊啓

張升少好學。多關覽。而任情不羈。註關涉也。

篆書如一二三字。謂之積畫。如星字圈中加點。謂之注。

中。

水涌蹄涔。火炫螢尾。言無本之學。

陸景典語云。綺縠紛披。宮徵靡曼。唇吻適會。情靈搖蕩。

皆言為文也。

梁簡文與湘東王書曰。徒以煙墨不言。受其驅染。紙札

無情。任其搖蕩。甚矣哉。文章橫流。一至於此。

玄宗時。文籍盈漫。皆始朽蟬。斷籤。騰紛。舛馬懷素。請召

宿儒。就校。

句讀法。華經作句。逗。馬融長笛賦。都法於節奏。察度於

句。投。徒闕反

晁以道詩。干戈難作墻。東客疾病猶存硯。此身段成式。

書云杯宴之餘常居硯北又云常流硯北天機素少蓋
言几案而南人生硯之北也

吳祐諫其父欲殺青以寫書曰此書若成則載之兼兩
李守素通氏姓學世號肉譜

人知糞其田莫知糞其心糞田不過苗利得粟糞心易
行而得其欲何謂糞心博學多聞何謂易行一欲止淫

御覽載
孟子語

劉向別錄云讐校書一人持本一人讀新若怨家故曰
讐書

道書曰蔬簡佛經曰貝文

魯直詩曰李侯畫隱百寮底畫隱二字新

虞世南行秘書楊虞卿行中書

古人寫書用黃紙故以雌黃滅悞以其色類也顏延之
曰讀天下書未遍不得妄下雌黃今人用雌黃字多未
當

歐陽文忠詩補亡後序末云增損圖乙圖者塗抹也乙
者勾止也乙字義見東方朔傳

李陽冰善小篆時人謂之筆虎

尚書則覽文如詭而尋理即暢春秋則觀詞立曉而訪
義方隱文心
雕龍

論說詞序則易統其首詔策章奏則書發其源賦頌歌
讚則詩立其本銘誄箴祝則禮總其端紀傳移檄則春

秋為根並窮高以樹表極遠以啓疆所以百家騰躍終入環內者也若稟經以製式酌雅以富言是仰山而鑄銅煮海而為鹽也

觀其骨鯁所樹肌膚所附雖取鎔經意亦自鑄偉辭故騷經九章朗麗以哀志九歌九辨綺靡以傷情遠遊天問瓌詭而惠巧招魂招隱耀艷而淡華卜居標放言之志漁父寄獨徃之才

已上辨騷

仙趣部

總載

武帝親禪高里祠后土臨渤海將以望祀蓬萊之屬冀至殊庭焉註仙人之廷也

徐登趙炳以道術行但行禁架所療皆除註禁術也○趙炳故升茅屋梧鼎而爨主人驚懷而屋無損註梧支也懷忙也

漢武帝外傳太上之藥有風實雲子金精玉液蘇詩散流一啜雲子白

腦神曰覺元髮神曰玄華目神曰虛監鼻神曰冲龍玉舌神曰始梁

道家目華池水曰癸穴庚渦



許長史子名玉斧女名素同真誥稱瓊刃言玉斧也
曹孟德樂府神仙金止玉亭道書云瑤思瓊想
嚴君平註老子有云言為禍匠默為害工進為妖式退
為嬖容

桂葉龜腦固風寒之易銷荔葩鸞骨更飛騰之可儻荔
葩寇先事見搜神記龜腦見列仙傳

抱朴子云淳于解臚而理腦養生經云牧雲刮眼沃雪
回髭

清異錄藥有五天決明為肝天紫苑為肺天神麴為脾
天遠志為心天從蓉為腎天

金碧經曰神室者丹之樞紐也非世間五金其丹如成

狀若明窓塵李太白詩彷彿明窗塵死灰同至寂

佛乘部

總載

佛寺曰仙陀。又曰仁祠。又曰寶坊。又曰香阜。又曰奈園。
袈裟名水田衣。又名稻畦。帔。王維詩乞飯從香積。裁衣
學水田。王少伯詩手巾花氎淨香帔。稻畦成。

四種僧一有羞僧。謂持戒而未得道者。二無羞僧。謂破
戒者。三啞羊僧。謂雖不破戒。鈍根無慧。若有僧事共諍
默然無言者。四實僧。謂住四果中行。四向道者。出大智度論

佛法以樹藝自活為下口食。以觀視天象自活為上口
食。以曲媚豪勢。通使四方。巧言多求為方口食。學種種
咒術卜算吉凶。自活為維口食。出大智論

塵網千重。密密常籠。意地。夢繩萬結。條條盡係情田。



隨他舌似鸚鵡之徒借彼眼如水母之屬以上弘明集
應真羅漢也天台賦應真飛鉤以躡虛鉤一作錫東坡贈杜介詩曰應真飛

錫過絕澗

酉陽襍俎錦麝燈謂繡佛也

廣中僧謂有室家者謂之火宅僧見番禺雜記大相國

寺僧有妻則曰梵嫂見清異錄

有僧臨化書頌云撞來好個寄生囊

儒墨者般若之笙簧詞賦者伽陀之鼓吹

大乘小乘逗根機而演教半字滿字逐權實而敷文佛以

獨體之字為半字合體之字為滿字

山毫一其小大彭殤均其壽天筵楹亂其橫豎施厲混

其妍媸衍莊子語

色見聲聞俱能證果花飛鉞動盡可棲神

宗鏡錄列四種人一生盲凡夫執生死二眇目一乘執

涅槃三夜視小菩薩執權乘四羅穀別菩薩執教道

尼為除饑女

于闐國民篤信多大乘學威儀齊整器鉢無聲



謝澹與范泰為雲霞之交

祝牧謂其妻曰天下有道我韋子珮天下無道我負子

戴
東坡謂晨飲為澆書李黃門謂午睡為攤飯陸務觀詩

澆書滿挹浮蛆瓮攤飯橫眠夢蝶床
徐師川詩頗知鶴脰緣詩瘦早棄魚須伴我閒魚須笏

也
茨簷賤士

見晉書 葦菴漁父 見廣異記

生柴然火曰桴拙山谷詩多背宵眠桴拙火嚼冰晨飯
薩波薺

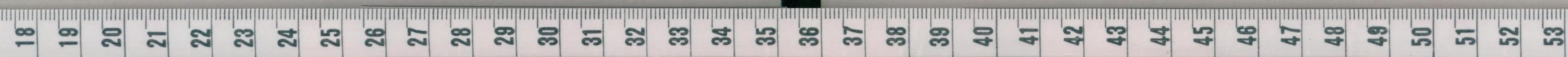
王無功曰歌去來之作不覺情親詠招隱之詩惟憂句

盡親一作疎

羅含宅內自有幽蘭數叢孫綽庭前惟對長松一樹高
窗納景密樹栖煙筵有丘中之琴案多濠上之帙

張祐詩斫樹遺桑斧澆花溼笋鞋
田何年老家貧茅居蒿牀守道不仕

廬山記饒子卿隱居康王谷無瓦屋代以茅茨每年易
一茅謂之屋龍更衣



技術部 總裁

許負相亞夫者河內溫人老嫗也高祖封為鳴雌侯
安息國以善眩人獻於漢註眩與幻同卽今吞刀吐火
植瓜種樹屠人截馬之術皆是

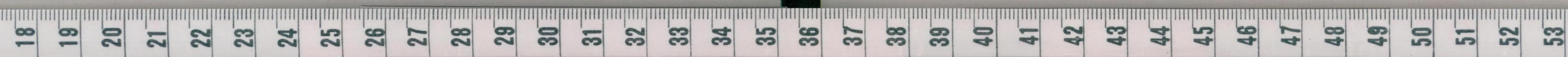
梁武勸醫文云夏六一於金液改三七於銀丸

巫覡號曰瑤貺 見本草
覡音際

金柯要訣 相書
名

方四聚五花六持七 見圍
棋賦

宋明帝好圍碁甚拙與第一品王抗圍碁依品賭戲抗
饒借帝曰皇帝飛碁臣抗不能斷帝終不覺
邯鄲淳藝經擣蒲落坑塹非貴采不出



神異經東黃公與玉女投壺千二百矯矯音尻矢躍出也

圍棋兩無勝敗曰節節絲兔二音

紺蝶閨房媚藥也

宋明帝好圍棋置圍棋州邑以建安王休仁為圍棋州

都大中正以王湛等小中正

王無功圍碁長篇云魚鱗張九拒鶴翅擁三邊

五木之戲其采十二其四為玉采貴也其八為珉采賤也

表異錄

卷

通用部一 駢語類

文選從整敬而度高乎泰山懷汎濫而測深乎重淵音

頓顛

郭璞客傲曰青陽之翠秀龍豹之委穎駿狼之長暉立

陸之短景言著生於微盛生於衰也淮南子冬至日在

駿狼山

殷文圭啓蟬聯兵難鹿獨江臯

粧臺記序北州才女頰妍面而况桃花東國王孫舐嬌

痕而求獺髓

左傳君子蘊義生風小人蘊利生孽

致貴無漸失必暴受爵非道歿必疾

表異錄

卷



青牛帳裏未輟鑪香朱鳥窓前新調鉛粉柔之以辛夷

甲煎然之以桂火蘭蘇李高謝臘日口脂面藥
柔一作探高一作嬌

是薦是蓑既失於協風或耔或耘載愆於零雨

桃花淼淼實類迷牛之津竹箭滔滔方比鑿龍之堰水利

杏花千畝紺轅照磨唇之功桑柘三宮玄紱降親蠶之

禮籍田
親蠶

左太冲十年三賦未必無瑕劉穆之一日百函焉能盡

麗

時師百年之學旬日兼之昔人千載之機立談可見楊炯

稱王
勃

溪橫燕尾巖豎龍頭鍛野老之真珠掛幽人之明鏡山

腰半折溜王烈之香膏洞口橫開滴嚴遵之芳乳王勃山
亭宴序

海日銜規忽覺人間之曉宮花剪綵恍疑天上之春元

以結繩之化行虞夏之朝用象刑之典理劉曹之末封言

建不
可行

秦之孤立子弟為匹夫魏氏虛名藩翰若囹圄

獲玉鈎於山陽空有採桑之號陳金根於鈎盾但為弄

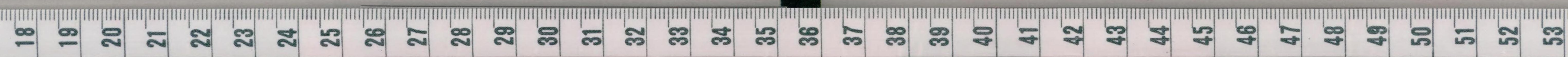
田之游賀勸
農表

流甘露於槐木扇惠風於陳枚言施恩於衰薄也

文選表龍章於裸壤奏韶濩於龔俗植橘柚於玄朔帶

華藕於修陵

尋靡滂於中逵造沐猴於棘刺言說之妄而無稽也



蘧瑗不以昏行變節顏回不以夜浴改容劉子

細理弱肌出書豐容靚飾出漢書

洪州娉婷市五代鍾傳侍兒所居畢少董謂可對溫柔鄉

徐君房年隨情少酒因境多

隆墀永嘆遠壑必盈王弼易畧例中語

籠殮詎貴釣餌難嘗

離宮霧合遙橫地乳之山別館星開上戴天眉之色省

中之樹訪猶不言車前之馬數而後對張九齡傳

竺景秀嘗書於齊高云當吞刀刮腸飲灰洗胃

倡臨帝席酒勸天妖晉孝武帝贊

進大雅以樞近退小人於閑左蕭至忠疏語

膏塗朔邊骨糞沙壤李邕妻請邕成邊自贖疏

起偃為豎化屍為人王朗語

王融為豫章王墓銘曰半岳摧峯中河墜月

蒼雉奉職靈龜自梁邢子才橋事

虹腰鯨背同上

翔友遠離術賓高會

離穢除陳宣芬散馥香頌出素問

素澹玄灞關中事

赤岸青湓廬山事

甲乙之帳漢書

庚辛之枋馬融西第頌蝦蟆吐寫庚辛之枋

王元之表風摧霜敗芝蘭之性終香日遠天高葵藿之心未死劉元城表志存許國如萬折而必東忠以事君雖三已而無懼

耿直之守京口復陳少陽之後曰如可贖兮百身猶將宥之十世

呂成公代父倉部自黃州易守池州啓云爰考唐朝有杜牧把麾之舊其臨秋浦亦齊安解組之餘雖後先遷徙之偶同顧今昔風流之非匹

傅至樂上周益公啓云東門之柳自凋玄都之桃何在彼刀頭之舐蜜未得錙銖况井眉之居瓶恍如夢寐蓋

指張說也

夏文莊表云詩會餘蚺之文簡凝含醜之墨餘蚺貝之

有文者見毛詩箋筆銳干將墨合醇醜出文心雕龍醇醜一作淳醜

鳴蜩抱樹亟見藏冰歸雁銜蘆多歷寒食

松變為柝釋慧遠事葱化為菴佛圖澄事後漢書有蝗化為蝦循吏事

碧鷄使者部下時來白鳳詞人座中恒滿蜀中事

白月半牕抄木序清泉一掬授芝圖紫微夫人撰木序

骨弱可捲肉滑若飴參同

郊居賦云陳局露初奠爵星晚

體輕蚊翼形微蚤鱗出小言賦

表異錄

卷四



運彥祚出史記數屯期盡

鋒蝟芥塘出柳文

臺蜂樓蟻

予有疏附汝無後言

庭奏歌鍾坐延嬌盼

陽文與醜篋爭麗孟陬與隴廉競妍廣弘明集

習索秋千也出澠水燕談錄今之軟索出三國志

古諺曰力貴突智貴卒莊子曰謀穡乎諛諛音賢急也

王銜引泉激雷號自雨亭揚國忠有移春檻

命輕鴻毛義貴熊掌江統傳贊

重葩累繡沓壁連璋出屏風賦言木之文理

張融曰鴻飛天首越人以為鳧楚人以為乙鴻常一耳

一作尸子云鴻飛天首高遠難明楚人以為鳧越人以為乙鴻常一爾一作張融曰云云

說文舜蔓地連華晉謂之葛秦謂之蔓

潘岳哀詩云漼若葉落樹邈若雨絕天郭璞詩云君若

秋日雲妾似突中煙高下理自殊一乖雨絕天汪彥章

表云生平艷直不隨世俗於雷同歲晚棲遲乃望君門

而雨絕

宋孝武帝賦想輕綦之往迹史記躡利屣

晉庾峻曰秦塞斯路利出一官雖有處士之名而無列

爵於朝者商君謂之六蝎韓非謂之五蠹一作六蟲

北史斛律金不識文字初名敦苦其難署改名為金猶



以為難神武令指屋角令識之陸渭南詩屋角明金字
溪流作穀文用此事也

略略曲名白樂天有聽妓人彈略略詩可對堂堂

梁簡文帝觀燈賦曰南油俱滿西漆爭燃蘓徵安息蠟
出龍川斜暉交映倒影澄鮮註蘇香名也

北魏元雍奏云鹽池天藏也宋人四六私鹽私茶以天
藏月團為對蓋本此

慧日至夾山山問與甚麼人同行云有個木上坐蓋謂
杖也坡詩畱我同行木上坐贈君無語竹夫人

左傳涉於魚齒之下註魚齒山名呂氏春秋云猛獸以
尾為旌以角為城庾信哀江南賦地平魚齒城危獸角

應據詩九州相錯雜相次如馬齒韓文公詩候館若魚
鱗宋人四六云州疆馬齒候館魚鱗

帷簿不修出漢書際會固治出禮記

揚子法言孔子去魯不聽正諫而不用雉噫者註雉噫
猶歌嘆之聲梁鴻五噫之類也按家語孔子去魯歌曰
彼婦之口可以出走彼婦之謁可以死敗此即雉噫之
歌也唐文聆鳳哀於接輿歌雉噫於桓子

駱賓王云類同心異者龍蹲歸而采樹伐質殊聲合者
魚形出而吳石鳴春秋演孔圖孔子坐如蹲龍立如牽
牛

周禮國都中路曰緯途思立賦有織路

樂城詩曰去住由人真水母。簞瓢粗足似山雌。郭璞江賦曰水母目蝦。

龍修龍須草可為席。可對雉尾火炬也。

誠齋讀貞觀政要詩。拔士新豐逆旅中。懷賢鴨綠水波東。酒傾一斗鷺肩客。醋設三杯羊鼻公。羊鼻公謂鄭魏

公見新

自羯胡天亡。群凶殄滅而百姓塗炭。企遲拯接。

桓溫疏

苻堅百萬之衆已瞰吳江。桓溫九五之心將移。晉鼎衣冠易慮。遠邇崩心。從容而杜奸謀。晏衍而清群寇。

謝安論

野處雪詩。天上長留滕六。住人中會有葛三。來葛三稚

川象三子。

事見太平廣記

峨嵋縣有不到寺。以險阻得名。可對無定河。

孟嘗君事。書甘茂事。

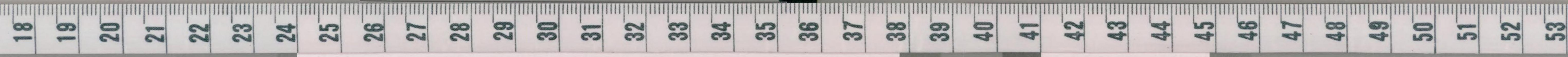
李嶠上高長史書云。曾越巖序。趨下風。希口吻之芳音。候眉宇之陽氣。而堂上百里。醴明無撤器之因。門下三

千毛。遂乏處囊之地。朱瑒與徐陵求王琳首書曰。伏惟聖恩博厚。明詔爰發。赦王經之哭。許田橫之葬。不使壽春城下。惟傳報葛之

人。滄洲島上。獨有悲田之客。典術曰。堯時天降精於庭。為非感百陰。為葛蒲。呂覽葛

蒲亦名堯韭。唐詩澗有堯時韭。山餘禹日糧。蘇詩長風送客添帆腹。積雨浮舟減石鱗。帆以其受風

蘇詩長風送客添帆腹。積雨浮舟減石鱗。帆以其受風



故曰腹水流石上如鱗故曰石鱗

南唐徐履掌建陽茶局弟復治海陵鹽政鹽檢烹煉之

亭榜曰金鹵履聞之潔敵焙舍命曰玉茸

雁膳菰米也出廣志水魚衣水苔也出廣志

東坡詩酒材已遣門生致菜把仍叨地主恩註周禮以

式法授酒材杜詩清晨蒙菜把常荷地主恩

宋文帝受命頌南通舜梧北平堯桺

援朱均以貳極煽褒闕而偶震晉顧榮等勸立惠帝賈后也

典憲資其刊輯帷幄佇其謀猷顧榮等傳論

王荆公以武丘對文鷓殺青對生白苦吟對甘飲飛瓊

對弄玉帶眼對琴心洪駒父以青奴對黃妳茗溪魚隱

以跟鹿對金瓠溼螢對乾鵲平園詩生戎馬對死佛狸

皆絕工銀鹿出國史補金瓠出曹子建集濕螢出李長

吉集乾鵲出西京雜記又有以錦字鏡約對琴心者

陸龜蒙以二酉對六丁荆公以三甲對六丁

輕塵足岳墜露增流出山谷集

木鐸起而千里應席珍流而萬世響寫天地之輝光曉

生民之耳目出文心雕龍

歛退就新懦趨營悼前猛

詰屈避語寔冥茫觸心兵韓退之詩

通用部一 虛字類

郭祖溪諫梁武曰農桑者今日濟育功德者將來勝因



豈可墮本勤未置邇効賒也

應高說膠西王曰語有之曰犴糠及米註犴卽𪗇字以
舌食也蓋以犬喻言𪗇糠遂至食米也

劉穆之外所聞見必白武帝帝每得人間委密消息以
示聰明

劉瑀言人仕官不出當入不入當出安能常居戶限上
水經註豫章以木氏郡柳子厚愚溪詩序姓是溪曰愚
溪呂太史釣臺記姓是州曰嚴

詩女子善懷鄭箋善猶多也漢書岸善崩註亦多也

汗滅宗親以缺一切之功缺望也

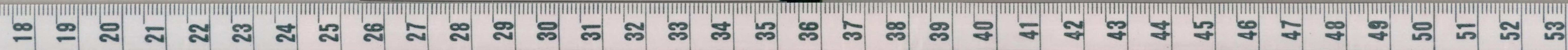
梁元帝常言我韜于文士愧於武夫

樂天詩云江州去日聽箏夜白髮新生不願聞如今格
是頭成雪彈到天明亦任君元微之詩云隔是身如夢
頻來不爲名憐君近南住時得到山行格與隔二字義
同格是猶言已是也

至竟如云到底也杜牧詩至竟息亡緣底事至竟江山
誰是主羅隱詩至竟朝昏誰主掌

未渠央未遽央也音義與遽同史記尉陀曰何渠不若
漢書作何遽

北齊劉逖詩無由似烹豹縱意坐山中坐字甚奇張說
樹坐叅猿嘯杜甫楓樹坐猿猴黃鸝並坐交愁溼又巫
山秋夜螢火飛簾踈巧入坐人衣薛能花欄鳥坐低皆



出於邈

南史劉德願善御車嘗立兩柱使其中劣通車軸於百步上長驅從柱間過又胡藩以刀頭穿岸劣容脚指徑上劣者猶言纒也東坡詩多用此

左傳林楚怒馬及衢而騁莊子草木怒生又說大鵬怒而飛王介甫詩山木悲鳴水怒流

董卓謂皇甫嵩曰義真備未乎註備古服字

荆公金陵懷古詩逸樂安知與禍雙雙字叶得甚奇史龜策傳禍與福同刑與德雙

林甫久當國權君天下

吉益訊囚震以烈威隨問輒承無敢違

詩云知而不已誰昔然矣釋曰猶言疇昔也司馬溫公

公上制詞寵光之盛誰咎而然

武帝封禪後下詔曰遭天地况施著見景象肩然如有

聞註謂聞呼萬歲者三也

唐太宗決獄予然為徹膳止樂

抱朴子以蟻鼻之缺而捐無價之淳鈞東坡詩護此一

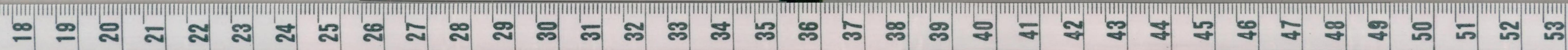
蟻缺

鮑永傳論言之者雖誠而聞之未譬註譬猶曉也

丙吉奏記霍光請立宣帝曰願將軍詳大義然以蒼龜

豈宜註卜其宜與不宜也

司馬子如曰子如從夏州策一杖投相王王給露車眷



狩牛犢此外皆人上取得尉景謂石董桶曰我止人上
取爾天子調人上取今俗語猶有之

待詔寵上言今雉以博士行禮之日歷階登堂萬眾睚
睚驚怪連日徑歷三公之府太常宗正典宗廟骨肉之
官然後入宮其宿留告曉人具備溪切雖人道相戒何
以過是

王大見王恭坐六尺簾因語恭卿東來故應有此物可
以一領及我韓滉遣使獻羅每擔夫與白金一版唐書
賜衣一稱紙萬番左傳祭服五稱註單複具曰稱

酒一器曰一盛出左傳

袁安贊曰袁公竇氏之間乃情帝室

傅子曰太原發冢破棺得一婦人與語生人也視其冢
上樹可三十歲不知此婦人三十年常生於地中耶將
一朝歿生偶與發冢者會也

莊子譬之猶一覘也與瞥同過目下

揚惲傳古與今猶一丘之貉也

第五倫上書曰以貴戚廢錮當復以貴戚浣濯之猶解

醒當以酒也

荆公詩曰高青女尚橫陳橫陳二字見宋玉風賦橫自
陳兮君之前古詩迴眸百萬橫自陳楞嚴經橫陳時
味如嚼八白

積斃毀玉出太玄猶言水滴石穿也



何恤有妓美阮佃夫求之不宜在夫拂衣出户惜指
失掌取

魏徙勅勒於河西勅勒驚曰匿吾於河西夕
其權切又其卷切 吾也匿

爾雅覲鬚音陌蒙草木蒙茸貌

杜欽傳熏轅天下轅音燎言權勢灼人也

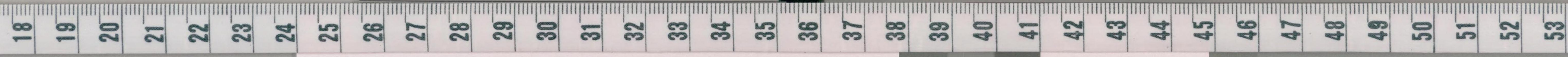
劉向傳水旱饑喙螟螽蝻午而起蝻午猶雜沓也

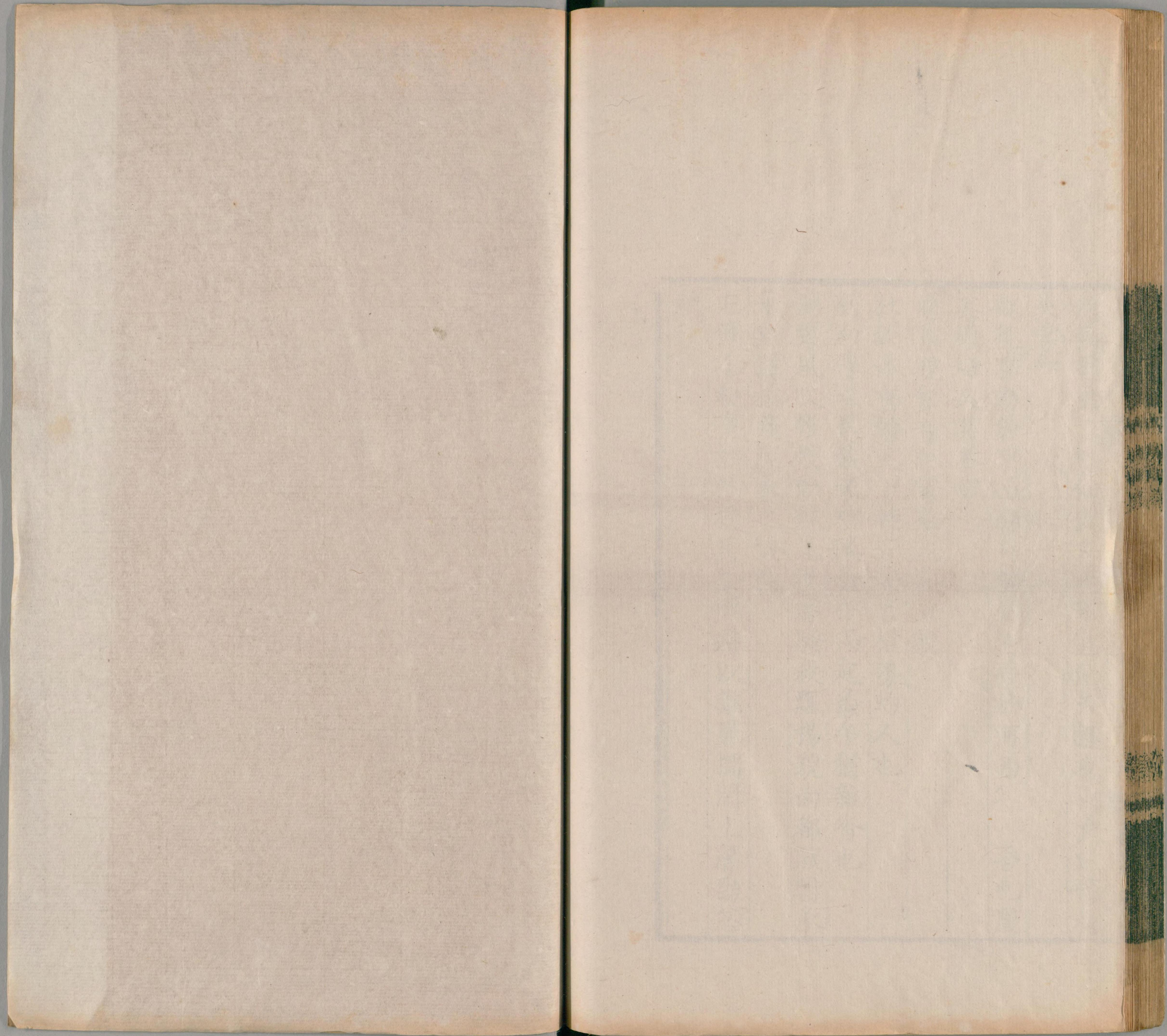
彌環風吹帷帳動貌見漢書騷殺飄揚貌南都賦駙承

華之蒲梢飛流蘇之騷殺

左傳今執事擱然授兵登陴將以誰罪擱閑上聲勁忽

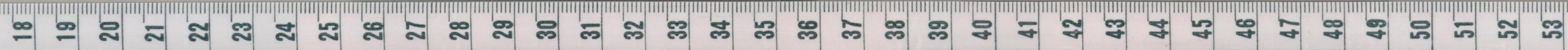
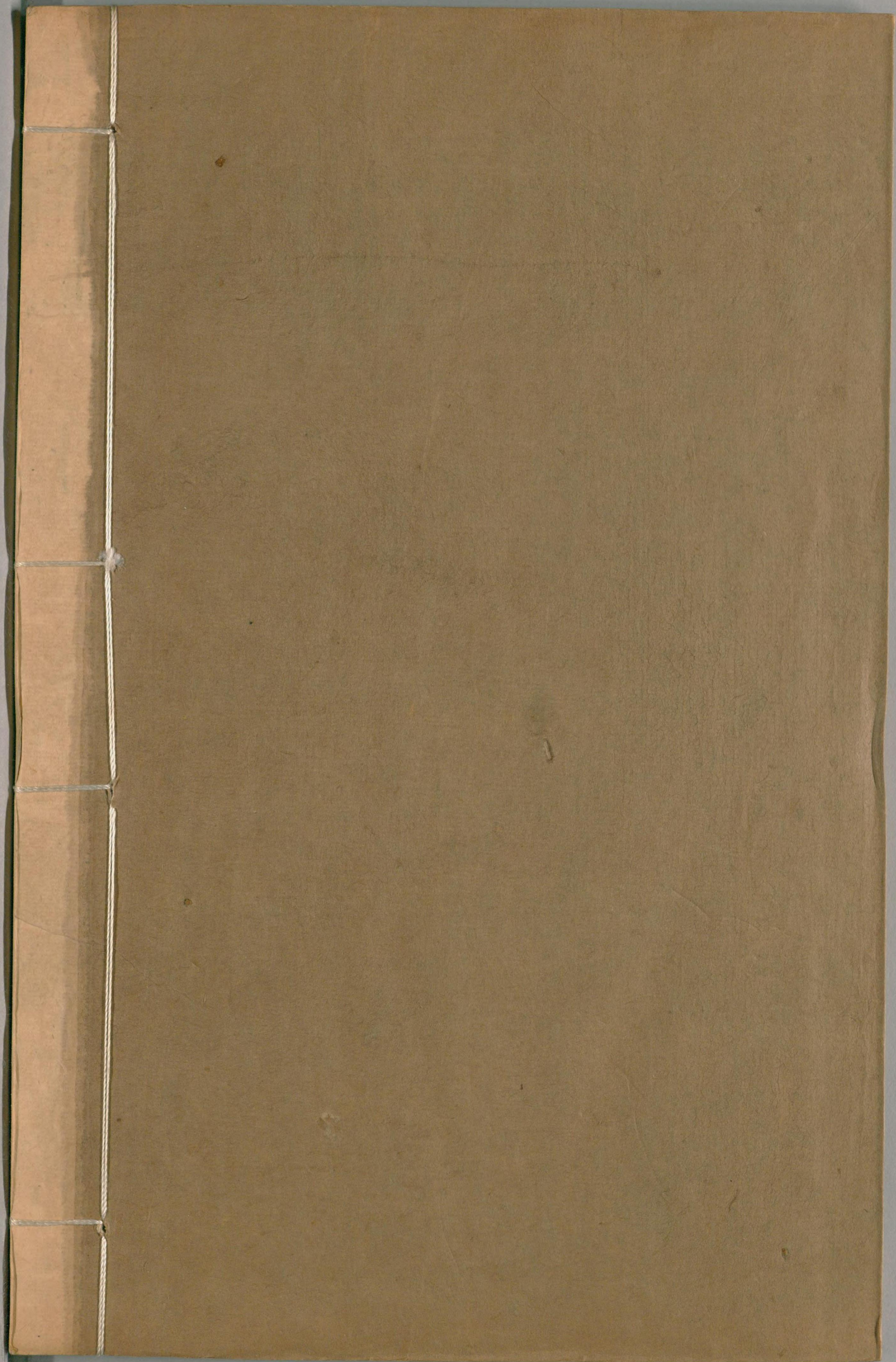
貌





国立国会図書館 タイトル『表異録20巻』 請求記号 032.2-0152h

ガラス使用



国立国会図書館 タイトル『表異録20巻』 請求記号 032.2-0152h

ガラス使用