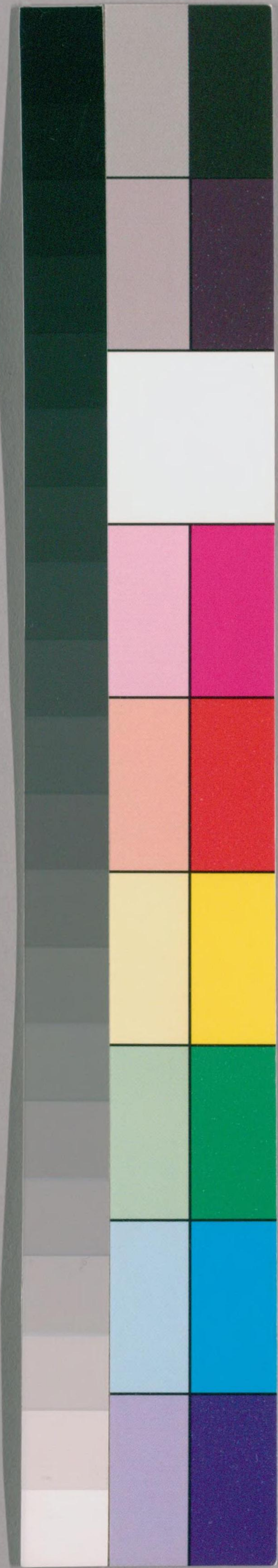


082. 1
G21
G

21



国立国会図書館 タイトル『藝海珠塵』 請求記号 082. 1-G21G

ガラス使用



藝海珠塵

經部小學類

南匯 吳 省蘭 泉之輯
桐鄉 蔡 鑾揚 言昌校

駢字分箋

程際盛纂 仕履已見

自序

駢字分箋者何說文駢駕二馬也廣雅駢祛也又併也
石鼓文駢作駢正字通俗駢字作駢說文字乳也依類
象形故謂之文形聲相益即謂之字字者言孳乳而浸
多也周禮內史掌書名於四方註古曰名今曰字滋益

藝海珠塵

駢字分箋卷上

56851



而名故更曰字也古文作寧說文分別也从八从刀八
象分別相背之形刀以分別物也前漢律歷志分者自
三微而成著可分別也說文箋表識書也廣雅箋云也
書也博物志聖人制作曰經賢者著述曰傳鄭康成註
毛詩曰箋玉篇通作牋故曰駢曰字曰分曰箋也駢字
者何管子四稱篇出則黨駢註謂用黨而駢故莊子言
駢拇左傳言駢脅猶比也又朋比也比其類合兩字而
部居故曰駢字也分箋者何易繫辭物以羣分玉篇分
隔也又半也又均也字林謂記識其事特稱為箋也故
曰分箋也漢時學僅十七已上始試諷繙書九千字乃

得為吏漢時故訓亦謂詁訓通暢古今之言解之使人
知小學甚重也今雖未能使六藝羣書之詁皆訓其意
而理羣類達神旨亦可辨同實而殊號瞭無蒙翳故曰
駢字分箋也長洲程際盛序

卷上

日月 日之為言實也常滿有節月之為言闕也有滿
有闕白虎通

雷電 有聲名曰雷無聲名曰電公羊隱公九年傳註雷其相擊
之聲也電其相擊之光也西京雜記

風雨 天之偏氣怒者為風地之含氣和者為雨淮南天文



霜露

霜喪也物皆喪也露慮也覆慮物也釋名

電霰

陽之專氣為電陰之專氣為霰大戴禮

雲霓

雲出天之正氣霓出地之正氣孟子梁惠王下疏

虹蜺

雄曰虹雌曰蜺楚辭離騷經注

星宿

星散也列位布散也宿宿也各止宿其處也釋名

魁杓

柄星一至四為魁三至七為杓天文志

光景

光晃也所照廣遠也景境也有境限也釋名

氛祲

氛粉也祲侵也釋名

亭毒

亭品其形毒成其質列子注

軫蓋

天為蓋地為軫周書

蓋輿

謂天為蓋謂地為輿史記三王世家註

堪輿

堪天道也輿地道也後漢書王景傳註

璣衡

轉運者為璣持正者為衡尚書大傳注

方圓

天道曰圓地道曰方淮南天文訓

躔遠

日運曰躔月運曰遠方音

年祀

商曰祀周曰年禮韻釋文

年歲

年進也進而前也歲越也越故限也釋名

歲時

歲者遂也萬物畢死為一歲時者期也陰陽消

息之期白虎通



寒暑 寒捍也捍格也暑煮也如煮物也釋名

朝夕 將晨為朝初昏為夕尚書大傳注

宇宙 四方上下曰宇宙與所屆曰宙後漢書馮衍傳註

經緯 地東西為緯南北為經大戴禮

廣輪 東西為廣南北為輪周禮大司徒疏

縱橫 東西曰縱南北為橫唐韻

仟佰 南北曰仟東西曰佰漢書地理志註

廣袤 東西曰廣南北曰袤禮韻釋文

褻斜 南谷名褻北谷名斜後漢書順帝紀註

徽塞 東北謂之塞西南謂之徽漢書佞幸鄧通傳註

山澤 積石曰山水鍾曰澤周禮大宰疏

藪澤 水鍾謂之澤無水則名藪書武成疏

沛澤 草棘曰沛漸洳曰澤公羊僖公四年傳註

澤鹵 下而有水曰澤地不生物曰鹵釋名

林薄 叢木曰林草木交錯曰薄楚辭九章註

澗谿 有水曰澗無水曰谿品氏春秋慎行論註

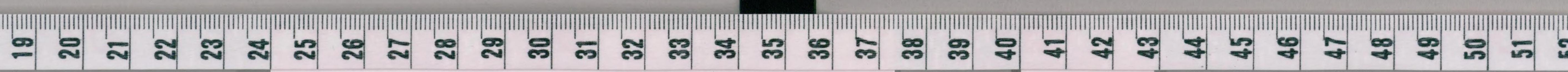
瀆澗 山夾水澗陵夾水瀆爾雅

川谷 流源為川注谿曰谷楚辭招魂註

州渚 州居也渚處也廣雅

澳隈 水內曰澳水外曰隈禮韻釋文

辨字分箋卷上



廉澗 廉是山岸澗是水岸 詩葛藟疏

芮鞠 水內為芮水外為鞠 詩公劉箋

陂池 澤障曰陂停水曰池 書泰誓傳 南水曰陂通水曰池

禮記月令註

池隍 有水曰池無水曰隍 許氏說文

池沼 圓曰池曲曰沼 許氏說文

潮汐 朝曰潮汐夕曰汐 楚辭九章註

漫淹 溼傲曰漫水傲曰淹 方言

岳瀆 岳是名山瀆是大川 書舜典疏

江海 江貢也海晦也 廣雅

河淮 河何也淮均也 廣雅

雲夢 雲在江之北夢在江之南 吳越春秋註

墳衍 水崖曰墳下平曰衍 周禮大司徒註

原隰 高平曰原下溼曰隰 詩皇皇者華傳 上平曰原下平曰

隰公羊昭公元年傳

原野 廣平曰原郊外曰野 呂氏春秋高士傳

郊甸 郭外曰郊郊外曰甸 左傳襄公二十一年傳註

易萊 郊內謂之易郊外謂之萊 周禮縣師註

沛萊 草所生為萊水所生為沛 禮記王制疏

汙萊 汙者池停水之名萊者草穢之名 詩十月之交疏



華夏 冕服采章曰華大國曰夏書武成傳

邦國 大曰邦小曰國周禮大宰疏

京師 京大也師衆也白虎通

京兆 絕高曰京十億曰兆急就篇

都邑 邑是居處之名都是衆聚之稱詩天作高山疏

城郭 城盛也盛受國都也郭廓也廓落在城外也釋名

金湯 金以喻堅湯取其熱後漢書光武帝紀註

社稷 社者土地之主稷者五穀之長風俗通社后土之

壇 社稷田官之神呂氏春秋季冬紀註社地主也稷先農也急就篇

壇 封土曰壇除地曰壇禮記祭法註

寢廟 前曰廟後曰寢詩巧言疏

宗廟 宗尊也廟貌也三輔黃圖

辟雍 辟之爲言積也積天下之道德雍之爲言塞也

壅天下之儀則白虎通

庠序 庠者庠禮義也序者序長幼也白虎通

臺榭 土高曰臺有木曰榭書泰誓傳無木謂之臺有木謂

之榭楚辭招魂註

園囿 有蕃曰園有牆曰囿詩駉疏

苑囿 大曰苑小曰囿呂氏春秋慎小註

園陵 園謂塋域陵謂山墳後漢書光武帝紀註

駢字分箋卷上

邱園 邱謂邱墟園謂園圃 易貴卦疏

淵府 水深謂之淵藏物謂之府 書武成疏

田宅 宅在都田在野 詩七月疏

邱邑 四井爲邑四邑爲邱 周禮

廬里 在田曰廬在邑曰里 公羊宣公十五年傳註

廛里 廛者一夫所受之宅里者一廛所居之地 孟子公孫

丑上疏

店肆 肆所以陳貨鬻之物也店所以置貨鬻之物也

古今注

闐闐 闐市垣也闐市門也 古今注

賣買 出曰賣入曰買 急就篇

康莊 五達謂之康六達謂之莊 爾雅釋宮

道路 道路也路露也 釋名

蹊徑 蹊係也步所用道也徑經也人所經由也 釋名

垣墉 卑曰垣高曰墉 書梓材傳

牆壁 牆郭也自郭蔽也壁辟也辟禦風雨也 釋名

棟宇 棟屋檼宇屋垂 淮南子論訓注

椽栒 圓曰椽方曰栒 左傳桓公十四年傳疏

檻楯 從曰檻橫曰楯 楚辭招魂注

門戶 大曰門小曰戶 急就篇 外曰門內曰戶 韻會



闔扇 竹曰扇木曰闔 許氏說文

扇屏 以木曰屏以葦曰扇 禮韻釋文

牕牖 在牆曰牖在屋曰牕 許氏說文

采恩 采復也恩思也 釋名

次舍 在內為次在外為舍 周禮宮伯註

啟塞 門戶道橋謂之啟城郭牆壘謂之塞 左傳僖公二十年傳

困廩 圓者謂之困方者謂之廩 史記龜策列傳註

倉廩 穀藏曰倉米藏曰廩 禮記月令疏

倉庾 在邑曰倉在野曰庾 史記孝文本紀註

困倉 方者為倉圓者為困 詩伐檀疏

委積 少曰委多曰積 周禮遺人註

糧食 行道曰糧止居曰食 周禮廩人註

犒饗 牛酒曰犒加飯羹曰饗 公羊莊公四年傳註

饗餼 饗以煮肉餼以炊飯 詩口華疏

饗餼 知熟曰饗知生曰餼 左傳桓公十四年傳疏

饗餼 朝曰饗夕曰餼 孟子滕文公上趙註

餼 餼周禮司餼儀註

稭樵 孰獲曰稭生獲曰樵 禮記內則註

稭樵 稭穀之不成者樵草之似穀者 左傳定公十年傳註

稭樵 稭穀之不成者樵草之似穀者 左傳定公十年傳註

稭樵 稭穀之不成者樵草之似穀者 左傳定公十年傳註

糜粥 稠者曰糜淖者曰粥 左傳昭公七年傳註

饘粥 厚曰饘希曰粥 禮韻釋文

案盛 黍稷曰案在器曰盛 公羊桓公十四年傳註

蔬食 菜蔬曰蔬穀食曰食 淮南子術訓註

羹臠 有菜曰羹無菜曰臠 楚辭招魂註

菹醢 藏菜曰菹肉醬曰醢 楚辭離騷經註

醢醢 無骨曰醢有骨曰醢 呂氏春秋本味篇

鮮醢 生肉為鮮乾肉為醢 淮南子族訓註

殺裁 肉體曰殺切肉曰裁 禮記注

脰燔 脰曰脰熟曰燔 公羊定公十四年傳註 宗廟之肉曰脰

稷之肉曰脰 周禮大宗伯以脰膾之禮疏

燔炙 燔者火燒之名炙者遠火之稱 詩楚茨疏

燔炮 毛曰炮加火曰燔 詩瓠葉疏

糇爛 火熟曰爛氣熟曰糇 方言

煎熬 以火而乾謂之熬有汁而乾謂之煎 方言

饌饌 蒸之曰饌饌熟曰饌 爾雅注

腥熟 腥謂豚解而腥之熟謂體解而爛之 詩楚茨疏

割切 臠臠曰切臠解曰割 急就篇

胸脰 屈曰胸伸曰脰 公羊昭公二十五年傳註

刳臠 毛牲曰刳羽牲曰臠 周禮小



香載 實鼎曰香實俎曰載 周禮禮記

庖廚 庖宰殺之所廚烹飪之所 禮記釋文

脂膏 凝者曰脂釋者曰膏 周禮禮記 戴角者脂無角者

膏 史記貨殖列傳註

酒醴 清者為酒濁者為醴 西京雜記

麴麩 麴朽也鬱之使生衣朽敗也麩缺也覆之使生

牙開缺之也 釋名

糟糠 糟酒粕也糠米皮也 急就篇

糟粕 酒滓曰糟浮米曰粕 孝經序疏

鹽鹵 天生曰鹵人造曰鹽 許氏說文

斥鹵 東方謂之斥西方謂之鹵 說文

飴餈 溷弱者為飴言其形怡怡然也厚強者為餈取

其洋洋然也 急就篇 省蘭案史游急就章微飴餈

散也古謂之張皇以藥清米取汁而煎之溷弱者為

飴言其形怡怡然也厚強者為餈餈之為言洋也取

其洋洋然也餈叶音唐餈思但反餈以之反餈辭盈

反又音唐強其兩反洋音祥王應麟補注曰楚辭有

餈餈音張皇注餈也以藥熬米為之亦謂之餈此其

乾者說文餈米藁煎也餈餈和餈者也餈餈也方言

餈謂之餈餈謂之糖其字訓如此至說文音从食易

聲徐盈切廣韻十四清音釋同玉篇食部第一百十

二餈徒當切餈餈和餈也始有唐音禮部韻畧十四清

賜徐盈切餈餈見禮也始有唐音禮部韻畧十四清

集韻十四清餈徐盈反亦載說文訓十一唐餈徒郎

反方言餈謂之餈或作糖餈餈及考小師住簫如今

賣餈餈所吹者陸德明音餈餈盈反李音唐文亦从

易於不從易是餈餈一物初無二義其分為二字兩

字每未盡 辨字分箋卷上



音當自陳以後始也今佩文詩韻音韻闡微音韻述微七陽韻餘注亦作錫不別出庚韻收錫字無別義斟酌為善字典未免強為分別

饑饉 穀不熟為饑蔬不熟為饉爾雅 二穀不升曰饑

三穀不升曰饉廣雅

饑餓 有死者曰大饑無死者曰大餓穀梁襄公二十四年傳疏

饕餮 貪財為饕貪食為餮後漢書袁紹傳註

齟齬 齟至齒碎人口禮記雄記注

咀嚼 咀藉也以藉齒牙也嚼削也稍削也釋名

氣味 臭之曰氣在口曰味書洪範疏

珍怪 金玉為珍詭異為怪楚辭招魂註

貨賄 金玉曰貨布帛曰賄周禮大宰註

苞苴 裹曰苞藉曰苴禮韻釋文

琺瑯 玳瑁而赤者曰琺白者曰瑯大戴禮

珪璧 聘人以珪問士以璧荀子大略篇 珪之為言潔也璧

之為言積也白虎通

琮璜 璜之為言光也象君之威命所加琮之為言聖

也象萬物之宗聚白虎通

環玦 絕人以玦反人以環後漢書袁紹傳註

珠璣 圓者為珠顯者為璣淮南子人閒訓註 圓者曰珠不圓

者曰璣急就篇



泉布 其藏曰泉其行曰布 周禮外府註

束脩 束帛也脩脯也 後漢書第五倫傳註

文采 采為文之實文為采之華 禮記樂記註

采色 性曰采施曰色 書益稷疏

縹緌 縹青白色也緌蒼艾色也 急就篇

文章 黑與赤為文赤與白為章 淮南墮則訓註

黼黻 白與黑謂之黼黑與青謂之黻 書益稷傳

織縞 白經赤緯曰縞黑經白緯曰織 左傳襄公二十九年傳疏

縞素 縞之精者曰縞縞之麤者曰素 小爾雅

錦繡 錦織深為文也繡刺綵為文也 急就篇

絲紬 抽引精繭出緒者曰絲抽引麤繭緒紡織之曰

紬急就篇

紵紵 細者為紵麤者為紵 禮韻釋文

絺絺 麤曰絺精曰絺 詩葛覃傳

皮革 生曰皮理之曰革 禮韻釋文

皮幣 皮狐貉之裘幣縉帛之貨 孟子梁惠王下趙註

幣帛 幣圭璧帛元纁 呂氏春秋制樂註

帷幕 在旁曰帷在上曰幕 書顧命疏

帷帳 自上而下覆謂之帳帳者張也在旁蔽繞謂之

帷帷者圍也 急就篇



綿絮 精者為綿麤者為絮新者為綿故者為絮急就篇

衾被 今名曰被古者曰衾詩小星疏

衣服 服身之表也衣身之章也孝經卿大夫章疏

衣裳 上曰衣下曰裳詩綠衣傳

端委 禮衣端正無殺故曰端文德之衣尚裏長故曰

委左傳昭公元年傳疏

袍襴 純者新綿名為襴雜用舊絮名為袍詩無衣疏

袍襦 長衣曰袍短衣曰襦急就篇

袷裙 袷謂之袷袷謂之裙方

袷袂 袂是袖之大名袷是袖頭之小稱詩羔裘疏

絲繫 男子帶繫婦人帶絲禮韻釋文

襜褕 無緣之衣曰襜袂衣謂之褕方

表裏 外曰表內曰裏急就篇

匹幅 四丈曰匹兩邊具曰幅急就篇

補綻 修破謂之補綻解謂之綻急就篇

屣履 絲作之曰屣麻作之曰屣左傳僖公四年疏

履舄 複下曰舄單下曰履詩狼跋疏

臺笠 臺所以禦暑笠所以禦雨詩都人士箋

蓑笠 蓑所以備雨笠所以禦暑詩無羊傳

箬笠 大而有所執以行謂之箬小而無把首戴以



爵觴 詩卷 總名曰爵其實曰觴 耳疏

鬱鬯 詩江 鬱是草名鬯是酒名 漢疏

筵席 周禮司 鋪陳曰筵藉之曰席 几筵註

筵薦 儀禮 有純曰筵無純曰薦 注

燎燭 詩庭 在地曰燎執之曰燭 燎疏

鐙錠 急就 有柎者曰鐙無柎者曰錠 篇

清濁 禮記樂 清謂蕤賓至應鐘濁謂黃鐘至中呂 記註

奠虛 周禮梓 橫曰奠植曰虛 人註

鐘鼓 孟子梁惠 鐘以止為體鼓以作為用 王下疏

壘簾 詩彼何 土曰壘竹曰簾 人斯傳

管絃 風俗 竹曰管絲曰絃 通

琴瑟 白虎 琴者禁也瑟者音也 通

琵琶 釋 推手前曰琵引手卻曰琶 名

笙簧 爾雅 大者為笙其中謂之簧 雅

符節 釋 符付也付使傳行之也節赴也執以赴君命也

契券 釋 契刻也刻識其數也券繕也繕繕以為限也 名

質劑 周禮 契券長曰質短曰劑 注

簡札 釋 簡間也編之篇篇有間也札節也編之檡齒相

比也 釋



碑碣 方者謂之碑圓者謂之碣後漢書竇憲傳註

肉好 肉壁身好其孔爾雅注

杵柚 土作謂之杵木作謂之柚方言

碓礮 碓所以春也礮所以礮也急就篇

鑽錐 鑽所以穿通也錐所以刺入也急就篇

剗剗 剗曲刀剗曲鑿楚辭哀時命註

斧斲 斧所以伐木也斲所以穿木也急就篇

耒耜 耒其柄耜其刃後漢書章帝紀註

杷捌 無齒為捌有齒為杷急就篇

犁鋤 犁利也發土絕草根也鋤助也去穢助苗長也

箕帚 名釋

箕可以簸揚帚所以掃刷急就篇

土苴 土瓦礫也苴草蒯也

粉黛 粉分也黛代也釋名

醴酒 以筐曰醴以藪曰酒詩伐木注

油漆 漆者以漆漆之油者以油油之急就篇

徽纆 三糾纆曰徽二纆曰纆穀梁宣公二年傳疏三股為徽兩

股為纆穀梁宣公二年傳疏

繩索 麻絲曰繩草謂之索急就篇

囊橐 無底曰囊有底曰橐詩公劉疏大曰囊小曰橐孟子梁惠



藝海珠塵

王下疏 省蘭案大雅公劉毛傳小曰囊大曰囊孟
子梁惠王下朱子集傳無底曰囊有底曰囊此處所
引誤倒又集韻有底曰囊無底曰囊
何氏楷曰乾餼盛于囊糧米盛于囊

幅衡 幅設于角衡設于鼻詩闕

權衡 稱上謂之衡稱鍾謂之權書舜

鈞衡 斤十謂之衡秤二謂之鈞小爾雅

度量 丈尺曰度斗斛曰量禮韻

銖兩 六豆為一銖二十四銖為一兩說

錙鍾 六銖曰錙八銖曰鍾淮南子說

分寸 十黍為一分十分為一寸禮韻

尺寸 十分為一寸十寸為一尺說

咫尺 八寸為咫十寸為尺淮南子

尋常 八尺為尋倍尋曰常別禮應

億兆 十萬曰億十億曰兆書五子

稀億 數萬至萬曰億數億至億曰梯詩豐

絲忽 一蠶為一忽十忽為一絲禮韻

伍什 五戶為伍十夫曰什音

秉把 一束曰秉一把曰把急就

斗石 十升為一斗十斗為一石說

升合 龠二曰合合十曰升廣

舟船 關西謂之船關東謂之舟方



舳艫 船頭謂之舳尾謂之艫小爾雅 艫船前刺權處舳

船後持花處漢書武帝紀注

權楫 短曰楫長曰權韻會

權槳 前推曰槳後曳曰權韻會

箴筏 木曰箴竹曰筏詩漢

桴楫 大者曰楫小者曰桴詩漢

車輿 著輪曰車無輪曰輿詩漢

車輦 出門乘車入門用輦呂氏春秋

輔車 輔為外表車是內骨左傳春秋 車牙也輔頰也

呂氏春秋

輪轅 繞曲為輪因直為轅新語

輪幹 有輻曰輪無輻曰幹許氏說文

和鸞 在軾曰和在鑣曰鸞詩夢

步騎 徒行為步乘馬為騎楚辭招

狩獵 冬獵曰狩宵田曰獵詩依

蒹蒐 蒹者毛取之蒐者搜索之春曰蒐夏曰苗說苑

器械 內盛曰器外盛曰械後漢書公

軍師 多以軍為名次以師為名鄭氏

師旅 次以師為名少以旅為名鄭氏

箠箠 箠吹鞭也箠吹箠也急就

卷末

駢字分箋卷上



鋒罅 漢書王褒傳注

鐔 銳底曰鐔取其鐔地平底曰鐔取其鐔地 詩小戎疏

干鉞 干厥盾也鉞鉞斧也 小爾雅

斧斨 隋叅曰斧方叅曰斨 詩七月疏

戈戟 雙枝爲戟單枝爲戈 吳越春秋

甲刃 割革而爲甲爍鐵而爲刃 淮南子

囊韃 韃以藏箭囊以藏弓 急就篇

弓弧 以角曰弓以木曰弧 後漢書馬融傳注

弓弭 有緣者謂之弓無緣者謂之弭 爾雅釋器

箭矢 以竹曰箭以木曰矢 急就篇

正鵠 侯中者謂之鵠鵠中者謂之正 小爾雅

庫廐 庫兵車所藏也廐生馬所聚也 急就篇

烽燧 燃火舉之以相告曰烽積薪燔之望其烟曰燧

書則燔燧夜乃舉烽 後漢書光武帝紀注

傳遽 以車曰傳以馬曰遽 詩江漢疏

置郵 馬傳曰置步傳曰郵 韻會

貢賦 賦者自上稅下之名貢者從下獻上之稱 書禹貢疏

賦稅 斂財曰賦斂穀曰稅 急就篇

饋獻 尊之曰獻通行曰饋 周禮玉府注

享獻 以禮飲食謂之享進爵於前謂之獻 漢書五行志註



朝請 春日朝秋曰請 後漢書和帝紀註

朝聘 諸侯來曰朝大夫來曰聘 公羊隱公十一年傳

類聘 大夫眾來曰類寡來曰聘 周禮典瑞注

誥誓 軍旅曰誓會同曰誥 書甘誓傳

盟詛 大事曰盟小事曰詛 後漢書鄧禹傳註

巡狩 巡者循也狩者牧也 白虎通

乘輿 乘猶載也輿猶車也 獨斷

警蹕 出稱警入稱蹕 古今注

臚句 上傳語告下為臚下告上為句 漢書叔孫通傳註

褒封 有土加之曰褒無土建國曰封 詩崧高疏

祿位 祿謂廩食位謂爵位 孝經士章疏

爵祿 爵以居有德祿以養有功 論中

福祿 爵命為福賞賜為祿 詩瞻彼洛矣箋

闕闕 明其等曰闕積其功曰闕 後漢書章帝紀註

名器 器車服名爵號 左傳昭公三十二年傳註

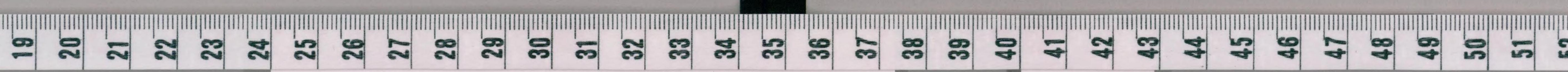
名號 謚而效天地謂之號鳴而命施謂之名 春秋繁露

謚號 謚者行之迹也號者功之表也 周書

帝臣 正氣為帝間氣為臣 春秋說

帝王 帝以德言王以業言 孟子子題辭疏 帝者諦也王者往也德合天地稱帝仁義合者稱王 白通

藝海珠塵 駢字分箋卷上



君王 君者羣也王者往也韓詩外傳

侯伯 侯者候也伯者百也大國稱侯小國稱伯白虎通

子男 子者孳也男者任也白虎通

公卿 公之爲言公正無私也卿之爲言章善明理也白虎通

保傅 保保其身體傅傳其德義大戴禮

輔弼 左曰輔右曰弼後漢書伏湛傳註

擯相 出接賓曰擯入詔禮曰相周禮大宗伯註

察案 同地爲案同官爲察爾雅釋詁註。左傳文公七年傳

聖神 聖者道德智能之號神者眇茫恍惚之實論衡

聖賢 倍英曰賢萬傑曰聖白虎通

俊父 千人曰俊百人曰父書皋陶謨傳

俊傑 千人曰俊萬人曰傑尹文子

英俊 智過萬人謂之英千人謂之俊後漢書崔駰傳註百人

曰俊千人曰英白虎通

英雄 聰明秀出謂之英膽力過人謂之雄人物志草之

精秀者爲英獸之特羣者爲雄人物志

豪傑 智過百人者謂之豪十人者謂之傑淮南泰族訓豪

者高於人傑者傑於人素書

父母 父母也始生已也母冒也含生已也釋名

駟字分箋卷上

父子 父者矩也以法度教子子者孳孳無已白虎通

舅姑 婦稱夫之父曰舅稱夫之母曰姑爾雅釋親

兄弟 男子先生稱兄後生稱弟兄者況也弟者悌也

白虎通

姊妹 女子先生為姊後生為妹姊者咨也妹者末也

白虎通

叔嫂 叔少也幼者稱也嫂嫂也老者稱也釋名

娣姒 長婦謂少婦曰娣少婦謂長婦曰姒釋名

姪娣 姪者兒子也娣者女弟也白虎通

夫婦 夫者扶也扶以人道婦者服也服於家事白虎通

婦女 在其國稱女在塗稱婦公羊隱公一年傳

男女 男者任也任功業也女者如也從如人也白虎通

丈夫 丈夫者長也夫者扶也大戴禮

妻妾 妻者齊也與夫齊體妾者接也以時接見白虎通

臣妾 男曰臣女曰妾書費誓傳

室家 男處妻之室女安夫之家詩隰有農楚疏

朋友 同師曰朋同志曰友周禮大司徒註

嬰兒 男曰兒女曰嬰倉頡篇

子孫 子致也孫順也廣雅

鰥寡 六十無妻曰鰥五十無夫曰寡大戴禮

其母未嘗 賦字分箋卷上



孤寡 無子曰孤無夫曰寡 呂氏春秋 懷龍註

煢煢 寡夫曰煢寡婦曰嫠 小爾雅

宗族 宗者尊也族者聚也 白虎通

宗屬 同姓為宗合族為屬 孔叢子

嫁娶 嫁謂女適夫家娶謂男往娶女 詩手疏 嫁者家也

娶者取也 白虎通

昏媾 妻父曰昏重昏曰媾 左傳昭公二十五年傳註

婚姻 婿之父為姻婦之父為婚 爾雅釋親

姻亞 婿父曰姻兩婿相謂曰亞 左傳昭公二十五年傳註

配耦 配輩也一人往輩耦之也耦遇也二人相對遇

也 釋名

仇妃 嘉耦曰妃怨耦曰仇 左傳桓公二年傳

商賈 行曰商處曰賈 周禮大宰註

商旅 資貨而行曰商旅客也 周易釋文

吏民 吏之為言理也民之為言萌也 新書

士民 士者事也民者瞑也 春秋繁露

士卒 在車曰士步曰卒 呂氏春秋簡選註

側微 不在朝廷謂之側其人貧賤謂之微 書舜典疏

倡優 倡樂人也優戲人也 急就篇

臧獲 臧為人所賤獲為人所係得 楚辭哀時命註 罵奴曰臧

藝海珠塵

訓字分箋卷上

三



罵婢曰獲言方亡奴謂之臧亡婢謂之獲言方凡民男而

婿婢謂之臧女而婦奴謂之獲言方

廝養 廝取薪者也養養人者也漢書張耳析薪為廝

炊烹為養鹽鐵論註省蘭案公羊宣公十二年傳

廝役廝養注艾草為防者曰廝汲水漿者

卷下

身軀 身伸也可屈伸也軀區也若區域也釋名

精神 精者人之氣神者人之守淮南精精者實之本

神者實之主人物志註

形神 形者生之器也神者心之寶也新論

形色 形有道之象色為道之容孟子上疏

形氣 形者生之舍也氣者生之充也淮南原

形象 象光耀也形體貌也禮記樂

氣色 氣者決之地色者情之候人物志註

筋骨 筋者勢之用骨者植之基人物志註

心脾 心之為言任也脾之為言辨也白虎

肺肝 肺之為言費也肝之為言干也白虎

腸胃 腸暢也通暢胃氣也胃圍也圍受食物也名釋

胸臆 胸猶空也空氣所衝也臆猶抑也抑氣所塞也



鼻口 鼻所以引氣也口所以言食也急就

口舌 口者闕也舌者機也說苑

唇吻 唇緣也口之緣也吻免也出則免也釋名

髭鬚 口上曰髭鬚姿也頤下曰鬚鬚秀也釋名

鬚鬚 在頤曰鬚在頰曰鬚漢書高帝紀

肘腕 肘注也可隱注也腕宛也可宛屈也釋名

髓髓 股上曰髓髓上曰髓漢書賈誼傳

皮膚 皮被也破覆體也膚布也布在表也釋名

膚寸 側手為膚按指為寸公羊傳公三十一

扶寸 側手曰扶按指曰寸公羊注

清揚 眉之下為揚目之上為清詩君子偕老疏

涕泗 自目曰涕自鼻曰泗詩澤陂傳

涕洟 自目出曰涕自鼻出曰洟易萃卦疏

矇矇 無珠子曰矇珠子具而無見曰矇文選有眸子注

而無見曰矇無眸子曰矇詩靈臺傳

瞽瞍 無目矇謂之瞽有目矇而無見謂之矇周禮瞽矇註

髡鬚 大人曰髡小人曰鬚許氏說文

角羈 夾凶曰角午達曰羈禮記內則注

毛裏 毛在外陽裏在內陰詩小弁傳

趾足 無事曰趾陳設曰足禮疏



儀容 儀者形之表容者動之符人物志註

姿容 姿資也容用也釋名

窈窕 善心曰窈善容曰窕詩關雎傳美心曰窈美狀曰窕

婉變言方

婉少貌變好貌詩甫田疏

欠伸 志倦則欠體倦則伸儀禮士相見禮註

揖讓 上手延登曰揖壓手退避曰讓楚辭大招註

稽拜 頭至地曰稽首頭至手曰拜手公羊宣公六年傳疏

頽至 手稽首頭俯地周書

共從 貌正曰共言順曰從左傳昭公十一年傳註

聲響 實而精者聲朴而浮者響韻會

聲音 單出曰聲雜比曰音周禮鼓人疏

言語 直言曰言論難曰語詩公劉傳發端曰言答述曰語

周禮大司樂註

觀視 常事曰視非常曰觀穀梁隱公五年傳

觀望 觀翰也望之翰翰也望茫也遠視茫茫也釋名

跬步 一舉足曰跬兩舉足曰步司馬法

步趨 堂下謂之步門外謂之趨爾雅釋宮徐行曰步步捕

匍匐 也疾行曰趨趨赴也釋名

匍匐 匍猶捕也匐猶伏也釋名

辨字分箋卷下

三



彳亍 左步爲彳右步爲亍 文選注

奔走 中庭謂之走大路謂之奔 爾雅釋宮

掬盪 一手之盛謂之盪兩手謂之掬 小爾雅

操持 操抄也手出其下之言也持時也時之於手中

也 釋名

負任 負在背任爲抱 詩生民疏

負擔 背曰負肩曰擔 楚辭哀時命註

招召 以手曰招以言曰召 詩匏有苦葉疏

澣漱 手曰漱足曰澣 禮記內則註

沐浴 濯髮曰沐澡身曰浴 急就篇 浴用湯沐用澣 禮記王制

注

寤寐 寤覺也寐卧也 後漢書質帝紀註

性命 分於道謂之命形於一謂之性 大戴禮

性情 情人之陰氣有欲者性人之陽氣性善者 許氏說文

情者靜也性者生也情生於陰性生於陽 白虎通

孝友 善父母曰孝善兄弟曰友 爾雅釋訓

友恭 友有也相保有也恭拱也自拱持也 釋名

恭敬 內曰恭外曰敬 書咸又四篇疏 恭在貌敬在心 書無逸疏

忠信 中心爲忠人言爲信 詩皇皇者華疏

忠恕 中心爲忠如心爲恕 詩關雎疏



慈愛 慈者接下之別名愛者奉上之通稱孝經諫
諍章疏

勇敢 持節不恐謂之勇信理遂快謂之敢新書

勇力 輕死以行禮謂之勇誅暴不避強謂之力晏子
春秋

內篇
諫上

勇怯 有氣則實實則勇無氣則虛虛則怯呂氏春秋
決勝篇

岐嶷 岐為有智之意嶷為有識之貌詩生
民疏

智慧 大而知之之謂智小而察之之謂慧孟子公孫
丑上疏

深知禍福謂之智
亟見宛察謂之慧
新書

知能 所以知之在人者謂之知所以能之在人者謂

之能荀子正
名篇

明察 不蔽之謂明不欺之謂察商
子

道德 道者人之所蹈使萬物不知其所由德者人之

所得使萬物各得其所欲素
書

德行 在身為德施之曰行書堯
典疏

德音 在已為德施行為音詩皇
矣疏

德業 於行謂之德於事謂之業易繫
辭疏

基業 基據也在下物所依據也業捷也事捷乃有功

業也釋
名

事業 所營謂之事事成謂之業易坤
卦疏

事行 正利而為謂之事正義而為謂之行荀子正
名篇



事功 所作未成則謂之事事之成則謂之功 孟子滕文公下

政事 在君為政在臣為事 左傳昭公二十五年傳註

政令 奉而行之名曰令著之竹帛名曰政 獨斷

功烈 致力以為功成業以為烈 孟子公孫丑上疏

功勞 國功曰功事功曰勞 周禮司勳

材能 應變之謂材可用之謂能 素書

賢能 有德謂之賢有伎謂之能 詩烝民疏

制作 禮者上所制故曰制樂者下所作故曰作 論衡

蘭案禮樂征伐必自天子出故樂記曰王者功成而作樂治定而制禮又曰樂由天作禮以地制又曰聖

人作樂以應天制禮以配地今王充乃以禮為上所制樂為下所作其說悖矣

綱紀 張之為綱理之為紀 詩棫樸傳 大者為綱小者為紀

白虎通

經綸 經為經緯綸為綱綸 易屯卦疏

範模 以金為法曰範以木為法曰模 禮韻釋文

範圍 範為模範圍謂周圍 易繫辭疏

章程 章者歷數之章術程者權衡丈尺斗斛之則 史記

注

法術 術藏於內隨務應變法設於外適時御人 新論

法令 令者所以教民也法者所以督姦也 鹽鐵論



規矩 規所以圓也矩所以方也 孟子離婁上疏

文理 貴本之謂文親用之謂理 荀子禮論篇

玄妙 幽深謂之玄理微謂之妙 申鑒

端平 衷理不辟謂之端據當不傾謂之平 新書

清平 土治曰平水治曰清 詩黍苗傳

平成 水土治曰平五行叙曰成 書大禹謨傳

風俗 繫水土之風氣謂之風隨君上之情欲謂之俗

詩關雎疏 風者氣也俗者習也 新論

教訓 男曰教女曰訓 廣韻疏熊氏云教謂教人誦讀訓謂

訓說義理以此教訓正其風俗其說正大如廣韻所云女曰訓則伊訓名篇便說不去矣

經傳 經者論其事傳者道其意 越絕書

文字 依類象形謂之文形聲相益謂之字 許氏說文序

圖讖 圖度也盡其品度也讖織也其義纖微也 釋名

章句 句者局也聯字分疆所以局言也章者明也總

義包體所以明情也 詩關雎疏

風雅 化露一國謂之為風道被四方乃名為雅 詩關雎疏

吟咏 動聲曰吟長言曰詠 詩關雎疏

詩歌 誦言為詩詠聲為歌 詩關雎疏

歌吹 人聲曰歌竹曰吹 釋名

歌舞 歌德之言也舞德之容也 公羊隱公五年傳註



歌謡 曲合樂曰歌徒歌曰謡詩園有桃傳

歌謳 長言謂之歌齊歌謂之謳急就篇

謳謡 坐唱曰謡行唱曰謳新論

風諷 動物曰風託音曰諷詩關雅疏

威儀 有威而可畏謂之威有儀而可象謂之儀左傳襄公

三十一

履蹈 履以足履之蹈以足踐之釋名

齋戒 洗心曰齋防患曰戒易繫辭註

淳粹 不澆曰淳不雜曰粹後漢書張衡傳註

調和 剛柔得道謂之和合得密周謂之調新書

煦嫗 氣曰煦體曰嫗禮記曰註

併矇 在旁曰併在上曰矇揚子注

吹噓 枯者噓之使生生者吹之使枯後漢書鄭泰傳出氣急

曰吹緩曰噓禮韻釋文

區萌 屈生曰區直出曰萌禮記註

引翼 在前曰引在旁曰翼詩行葦箋

馮翼 馮者可以委杖翼者可以輔助詩卷阿疏

牽引 牽弦也使弦急也引演也徒演廣也釋名

誘掖 誘謂在前導之掖謂在旁扶之詩衡門疏

廉隅 廉者稜也隅者角也詩抑疏



砥礪 砥以細密為名礪以粗礪為稱書禹貢疏細石曰砥

黑石曰礪急就篇

陶冶 治土器曰陶冶金器曰冶書梓材傳

琢磨 玉謂之琢石謂之磨爾雅釋器

彫琢 金曰彫玉曰琢詩械僕傳

切磋 骨謂之切象謂之磋爾雅釋器

鏤刻 金謂之鏤木之謂刻爾雅釋器

鍛鑄 椎打而成器者謂之鍛銷冶而成者謂之鑄

篇

功苦 堅曰功脆曰苦國語注

鈇規 裁木為器曰鈇裂帛為衣曰規訪

攫搏 以腳取之謂之攫以翼擊之謂之搏禮記僎行疏

籌算 籌所以付與算所以計度急就篇

咨詢 訪問於善為咨咨親為詢左傳襄公四年傳

發揮 發謂發越揮為揮散易乾卦疏

取攜 取謂物在他處行往取之攜謂物在地上手舉

攜之詩大雅板疏

揆畧 就室曰揆於道曰畧方言

束縛 束促也相促近也縛薄也相薄者也釋名

索隱 索謂求索隱謂隱藏易繫辭疏



覆蓋 覆孚也在物外也蓋加也加物上也 名釋

詳畧 畧則舉大詳則舉小 荀子非相篇

委曲 委萎也萎蕤就之也曲局也相近局也 名釋

樞機 樞謂戶樞機謂弩牙 易繫辭疏

櫨栝 櫨栝曲者也栝正方者也 論語注

消息 消削也滅削也息塞也塞滿也 名釋

蹤跡 蹤從也人形從之也跡積也積累而前也 名釋

變通 變謂化而裁之通謂推而行之 易繫辭疏

變化 自有而無謂之變自無而有謂之化 易解

從橫 以利合為從以威勢相脅為橫 後漢書賈融傳注

殿最 殿課居後也最課居先也 後漢書光武紀注 上功曰最

禮韻釋文 省蘭案前漢書叙傳注殿負

也最善也 後漢百官志註課第長吏不稱

本末 木下曰本木上曰末 許氏說文

枝幹 甲乙為幹寅卯為枝 廣雅 木旁生為枝正出為幹

韻會

枝梧 小柱為枝邪柱為梧 漢書陳勝項籍傳註

抵梧 斜觸謂之梧下觸謂之抵 漢書注

交錯 東西為交邪行為錯 詩楚茨疏

酬酢 主答客曰酬客報主曰酢 倉頡篇



施舍 施謂施惠舍謂赦罪周書

逆迎 關東曰逆關西曰迎文

翱翔 一上一下曰翔直刺不動曰翔楚辭離騷經註

縱送 發矢曰縱從禽曰送詩大叔于田傳

磬控 騁馬曰磬止馬曰控詩大叔于田傳

馳驅 走馬謂之馳策馬謂之驅詩山有樞疏

馳驚 直騁曰馳亂馳曰驚後漢書光武帝紀註

拚躡 出休為拚出火為躡方

沿泝 沿順流而下泝逆流而上吳越春秋註

歛張 近岸為歛遠岸為張淮南子註

厲揭 絲膝以下為揭絲帶以上為厲爾雅釋水

較涉 草行曰較水行曰涉詩載馳傳

涉獵 涉如涉水獵如獵獸後漢書班超傳註

草昧 草謂草創昧謂冥昧易屯卦疏

情僞 情謂實情僞謂虛僞易繫辭疏

情欲 情者性之質也欲者情之應也荀子正名篇

周比 忠信為周阿黨為比論語衛靈公疏

知愚 是是非非謂之知非是是非謂之愚荀子修身篇

諫諍 盡言於君用則留之不用則去之謂之諫用則

可生不用則死謂之諍說苑



猶豫 先事而慮謂之豫後事而慮謂之猶 孟子公孫丑上疏

枉撓 凌弱為枉遠彊為撓 呂氏春秋仲秋紀

扃塞 中欲不出謂之扃外邪不入謂之塞 淮南主術訓

扃閉 中欲不出謂之扃外欲不入謂之閉 呂氏春秋君守篇

矜伐 自賢曰矜自功曰伐 書大禹謨傳

侮慢 侮謂輕人身慢為忽言語 書大禹謨疏

媒慢 反恭為媒反敬為慢 書新

驕溢 無禮為驕奢泰為溢 孝經諸侯章註

驕傲 倨簡曰驕侮慢曰傲 楚辭離騷經註

乖戾 反和為乖反調為戾 書新

倍畔 言而不稱師謂之畔教而不稱師謂之倍 荀子大畧

篇

惡難 面慙曰難心慙曰惡 小爾雅

淺陋 少聞曰淺少見曰陋 荀子修身篇

諂諛 以不善先人者謂之諂以不善和人者謂之諛 荀子修身篇

荀子修身篇

讒諂 好言人之惡以為讒希意導言以為諂 孟子告子下疏

讒佞 讒以口害人佞以事危人 論衡

譖訴 如其事曰訴加誣焉曰譖 公羊莊公元年傳註

妬忌 以色曰妬以行曰忌 詩各疏 同美相妬同利相忌



素書

嫉妬

害賢曰嫉害色曰妬

楚詞注

貪婪

愛財曰貪愛食曰婪

楚辭離騷經註

矯虔

稱詐為矯強取為虔

尚書注

復佞

去諫曰復反是曰佞

周書註

謀害

同智相謀同貴相害

素書

罵詈

罵迫也以惡言被迫人也詈歷也以惡言相彌

歷也

釋名

暴虐

不教而誅謂之虐不戒責成謂之暴

說苑

亂虐

賞無功謂之亂罪不知謂之虐

晏子春秋內篇諫上

淫亂

淫謂色欲過度亂謂犯悖人倫

詩雄雉疏

利病

損於人曰病益於人曰利

後漢書羊續傳註

險阻

大難曰險小難曰阻

易繫辭疏

艱難

艱根也如物根也難憚也人忌憚也

釋名

困乏

行而無資謂之乏居而無食謂之困

尚書大傳

乏絕

行而無資曰乏居而無食曰絕

呂氏春秋李春紀

貧賤

乏財曰貧無位曰賤

論語里仁疏

貧窶

窶謂無財可以為禮貧謂無財可以自給

詩北門疏

凍餒

凍者寒之過之之謂也餒者飢之過之之謂也

孟子梁惠王下疏



偃蹇 偃息而卧不執事蹇病不能作事釋名

顛倒 衣不舉領者倒走不視地者顛素書

顛仆 顛是倒頓之名仆是偃僵之義詩蕩

瘡痍 瘡戕也戕毀體使傷也痍侈也侈開膚為創也

名釋

癰篤 癰疲病也篤重病也急就篇

涌腫 肉暴長者曰腫泉暴出者曰涌論衡

炙刺 炙以火艾灼病也刺以箴刺之也急就篇

斷絕 斷段也分為異段也絕截也如割截也釋名

離別 近日離遠曰別楚辭離騷經註

逃潰 在衆曰潰在上曰逃左傳文公三年傳註

潰叛 國曰潰邑曰叛公羊文公二年傳

斬伐 斬截也伐攻取也急就篇

侵伐 狃者曰侵精者曰伐公羊莊公十年傳苞人民毆牛馬

曰侵斬樹木壞宮室曰伐穀梁隱公五年傳

滅亾 家立異姓為後則亾國立異姓為嗣則滅穀梁襄公六年傳註

六年傳註

盜亾 非其所以與人而與人謂之亾非其所取而取

之謂之盜穀梁定公八年傳

災祥 自外曰祥害物曰災周易釋文

藝海珠塵

駢字分箋卷下

三



災青 異自内生曰青害物曰災 周易釋文

火災 大者曰災小者曰火 公羊襄公九年傳 國曰災邑曰火

殺梁昭公九年傳

災異 非常曰異害物曰災 詩正月疏 災之言傷也隨事而

誅異之言惟也先感動之 白虎通 凡有所害謂之災無

所害而異於常謂之異 尙書大傳

妖怪 不常有而忽見曰妖詭於衆而突出曰怪 論衡

祲孽 衣服歌謠之怪謂之祲禽獸蟲蝗之怪謂之孽

許氏說文

凶札 凶謂凶年飢荒札謂疾疫死亾 孟子公孫丑上疏

戕弑 自虐其君曰弑自外曰戕 左傳注 省蘭案此

注正義弑者試也言臣下伺候間隙試犯其君戕者殘也言外人卒暴而來殘賊殺害也

寇賊 攻劫曰寇殺人曰賊 書外典傳

殘賊 攻禮者為賊攻義者謂殘 說文

讒賊 傷良曰讒害良曰賊 荀子修身篇

姦軌 亂在外為姦在內為軌 左傳成公十七年

宄盜 外為盜內為宄 許氏說文

穿窬 穿穿壁窬窬牆 論語陽貨趙註

攘竊 往盜曰竊因來而取曰攘 書微子疏

獄訟 爭罪曰獄爭財曰訟 周禮大司徒註



鞠劾 問罪謂之鞠斷獄謂之劾書品刑疏

桁械 在足曰械大械曰桁禮韻釋文

桎梏 在足曰桎在手曰梏易蒙卦疏

鉗鈇 在項曰鉗在足曰鈇博雅以鐵錯頭曰鉗錯足曰鈇急就

筆楚 筆杖也楚荆木也鹽鐵論註

律令 律之言率也令命為政也急就

惇剋 老而受刑謂之惇弱而受刑謂之剋尚書大傳

誅殺 罪及餘人曰誅誅株也罪人曰殺殺竄也釋名

刑殺 小者刑之大者殺之書舜典疏

生死 象刑而發謂之生化窮數盡謂之死大戴禮生人

之始也死人之終也荀子禮論篇

天札 短折為天天死為札左傳昭公四年傳註

天殤 少壯而死曰天未二十而死曰殤釋名

短折 短未六十折未三十周書未冠曰短未昏曰折尚書大傳註

喪弔 喪謂遭喪弔謂問終急就

唁弔 弔謂弔死唁謂唁生詩節南山弔亡國曰唁弔死

國曰弔公羊昭公二十五年傳註

崩薨 天子曰崩諸侯曰薨白虎通

崩薨 天子曰崩諸侯曰薨白虎通

駢字分箋卷下

後



贈賻 歸死者曰賻歸生者曰賻穀梁隱公三年傳註

贈襚 贈之為言稱也玩好曰贈襚之為言遺也衣被

曰襚白虎通

銘誄 銘名述其功誄累列其事釋名

口柩 在牀曰尸在棺曰柩禮曲

棺槨 周口為棺周棺為槨棺之言完槨之言廓孝經

章註

骼肉 骨枯曰骼肉腐曰肉禮記月令註

紕純 在旁曰紕在下曰純禮記雜記注

綽引 廟中曰綽在室曰引禮記雜記注

含斂 含以玉珠寶口斂以衣服斂口後漢書趙咨傳註

縗經 縗之言摧也經之言實也孝經喪親章疏

擗踊 擗拊心也踊跳躍也急就篇

窆窆 長埋謂之窆長夜謂之窆左傳襄公十三年傳註

宅兆 宅墓穴也兆塋域也孝經喪親章註

墳墓 墳封土也墓窟穴也急就篇

祖落 魂氣往為祖體魄殞為落孟子上疏

魂魄 精靈為魂形體為魄禮記祭義疏附形之靈為魄附

鬼神 氣之神為魂左傳昭公七年傳疏魄人陰神魂人陽神淮南說山訓註

聖人之精氣謂之神賢知之精氣謂之鬼禮記樂記

藝海珠塵 聯字分箋卷下



註改生之魂曰神改生之魄曰鬼左傳昭公七年傳疏神者帥也鬼者歸也陰氣逆物而歸故謂之鬼陽氣導物而生故謂之神論衡

神鬼 天神曰神人神曰鬼呂氏春秋順民註

神魂 神主生氣之精魂主死氣之舍越絕書

神靈 陽之精氣曰神陰之精氣曰靈大戴禮

神祇 天神曰神地神曰祇後漢書班固傳註

神怪 神者中也怪者疑也風俗通

幽明 幽者含氣者也是故內景明者吐氣者也是故

外景禮大戴明者吐氣者也幽者含氣者也淮南天文訓

卜筮 龜曰卜蓍曰筮公羊莊公四年傳註

逢遇 卜曰逢筮曰遇論衡

蓍龜 龜之為言久也蓍之為言耆也白虎通

巫覡 在男曰覡在女曰巫楚語

盟詛 大事曰盟小事曰詛禮韻釋文

祝詛 以言告神謂之祝請神加殃謂之詛書無逸疏

皇奏 禮祝曰皇登歌曰奏禮韻釋文

磔攘 磔牲謂之磔除禍謂之攘淮南時則訓註

封禪 築土曰封除地曰禪韻會

禘祫 禘者合也祫者諦也說苑

藝海珠塵 辨字分箋卷下



類禡 祭之於內曰類于野曰禡禮韻釋文

祭薦 無牲而祭曰薦薦而加牲曰祭穀梁桓公八年傳註

祭祀 天神曰祀地祇曰祭書盤庚疏

祠祀 祠者伺而祭之祀者祭無已也急就篇

禾稼 秀實為稼莖節為禾說文

稼穡 春種曰稼秋斂曰穡周禮遂師疏

稼圃 樹五穀曰稼樹菜蔬曰圃史記仲尼弟子列傳註

場圃 春夏為圃秋冬為場詩七月傳種樹菜果謂之圃蹂

踐禾稼謂之場詩七月疏

田疇 穀田曰田麻田曰疇禮記月令合疏

疆畔 疆比田之界也畔分半田之際也急就篇

町畦 平地為町田區為畦急就篇

菑畝 田一歲為菑三歲曰畝詩采芑傳

重稼 後熟曰重先熟為稼詩七月傳

果蔬 有核曰果無核曰蔬周禮大宰疏在樹曰果在地曰

蔬周禮甸師疏木實曰果草實曰蔬急就篇有殼曰果無殼

曰蔬禮韻釋文

瓜瓞 大者曰瓜小者曰瓞詩綿疏

梅栒 荊州曰栒揚州曰梅爾雅注

橘柚 小曰橘大曰柚書禹貢傳

藝海珠塵 駢字分箋卷下



橘枳 江南爲橘江北爲枳 後漢書馮衍傳註

橙柑 在南稱柑在北則橙 禮記釋文

蘋藻 沉者曰蘋浮者曰藻 詩采蘋疏

棠杜 杜曰棠牝曰杜 說文

條枚 枝曰條幹曰枚 詩汝墳傳

竹木 竹曰个木曰枚 史記貨殖列傳註

篠蕩 蕩可爲乾篠可爲矢 禮記釋文

橋梓 橋竦焉實而仰橋者父道也梓勃焉實而俯梓

者子道也 說苑

根株 樹本曰根柢栽曰株 急就篇

剪葉 華外曰剪華內曰葉 禮記釋文

榮華 木謂之華草謂之榮 爾雅釋文

苓落 草曰苓木曰落 許氏說文

句萌 句屈生者萌直生者 淮南時則訓註

種樹 種藝也樹殖也 急就篇

刈穫 草曰刈穀曰穫 許氏說文

捃穫 拾遺曰捃刈取曰穫 急就篇

芟柞 除草曰芟除木曰柞 詩載芟注

擷擢 拔心曰擷拔根曰擢 小爾雅

樞翳 木立死曰樞自斃曰翳 詩注



禾苗 生曰苗秀曰禾 公羊莊公七年傳註

蘆葦 未秀曰蘆已秀曰葦 淮南修務訓註

榛薄 藁木曰榛深草曰薄 淮南原道訓註

柴薪 大而可析謂之薪小而束謂之柴 淮南時則訓註

薪蒸 粗曰薪細曰蒸 詩無羊箋 木大曰薪小曰蒸 周禮甸師註

薪炭 取木而然之曰薪木之已燒者曰炭 詩板篇

芻蕘 芻者飼馬牛之草蕘者供燃火之草 詩板篇 飼牲

曰芻草薪曰蕘 左傳昭公十三年傳釋文

窠巢 穴中曰窠木上曰巢 許氏說文 鳥之所乳謂之巢雞

雉所乳謂之窠 小爾雅

栖宿 陸鳥曰栖水鳥曰宿 韻會

啜嘲 水鳥夜啜林鳥朝嘲 禽經 省蘭案卑雅凡鳥朝鳴曰啜夜鳴曰啜又不

分株

頡頏 飛而上曰頡飛而下曰頏 詩燕燕傳

孳尾 乳化曰孳交接曰尾 尚書注

產乳 人及鳥生子曰乳獸曰產 禮韻釋文

鷺雛 鳥生子須哺曰鷺目食曰雛 禮韻釋文

嗛嗛 鳥曰嗛鼠曰嗛 爾雅

介特 物無耦曰特獸無耦曰介 方言

雌雄 翼右掩左雄左掩右雌 爾雅釋鳥



翡翠

赤而雄曰翡青而雌曰翠

後漢書班彪傳註

烏雅

純黑而反哺者謂之烏腹下白不反哺者謂之

雅小爾雅

鳧鶩

野曰鳧家曰鶩

爾雅注

鴻雁

大曰鴻小曰雁

詩鴻雁傳

鳧鷖

鳧好沒鷖好浮

詩注疏

鳳凰

雄曰鳳雌曰凰

禮記說文

麒麟

牡曰麒牝曰麟

許氏說文

飛走

飛曰雌雄走曰牝牡

詩匏有苦葉傳

禽獸

羽則曰禽毛則曰獸

禮記曲禮疏

二足而羽謂之禽

四足而毛謂之獸

爾雅釋鳥

獸畜

在野自生為獸人家養之曰畜

書武成疏

牲畜

始養之曰畜將用之曰牲

周禮庖人註

犧牲

色純曰犧體完曰牲

書微子疏

肥腠

羊曰肥豕曰腠

詩我將疏

麋天

麋子曰天鹿子曰麋

呂氏春秋孟春紀

豕豚

豚豕之始生也豕豚之惣名也

急就篇

羔羊

小曰羔大曰羊

詩羔羊傳

犄角

繼其後曰犄挂其前曰角

左傳注

角觫

鹿角無枝曰角有枝曰觫

禮韻釋文傳

駢字分箋卷下

駢字分箋卷下

四



牧園

牛曰牧馬曰園

左傳喜公二十八年傳註

維婁

繫馬曰維繫牛曰婁

公羊昭公二十八年傳註

繫維

繫之謂絆其足維之謂繫其勒詩白駒疏

駮駮

駮駮三馬也駮駮二馬也

許氏說文

羈勒

有銜曰勒無銜曰羈

許氏說文

羈縻

羈馬絡頭也縻牛縵也

後漢書魯恭傳註

鞮鞻

鞮在口曰鞮革絡頭曰鞻

楚辭離騷經註

鞮鞻

在足曰鞮在背曰鞻

禮韻釋文

鞮鞻

在脰曰鞮在腹曰鞻

禮韻釋文

紉勒

牛則執紉馬則執勒

少儀

芻豢

牛羊曰芻犬豕曰豢

左傳襄公三十年傳釋文

駟俟

趨曰駟行曰俟

薛君章句

櫓牧

櫓是所居之處牧是所食之地

詩漸漸之石疏

牽傍

居其前曰牽居其旁曰傍

周禮牛人註

檻穽

檻以捕虎豹穽以捕小獸

書費誓疏

畢弋

用畢以掩兔用弋以射雁

詩盧令疏

羅罍

羅則張以待鳥罍則執以掩物

詩鴛鴦疏

罔罟

取獸曰罔取魚曰罟

經典釋文

畋漁

治田謂之畋捕魚謂之漁

書多方疏

虬龍

有角曰龍無角曰虬

楚辭離騷經註



鯨鯢 雄曰鯨雌曰鯢 左傳宣公十二年傳疏

蠹蝟 長尾為蠹短尾為蝟 通俗文

蜃蛤 小曰蛤大曰蜃 國語註 雀入淮為蛤雉入海為蜃

會韻

蠱豸 有足謂之蠱無足謂之豸 爾雅釋文

焱蝮 居陸名焱在水名蝮 說文

叔鮪 江淮曰叔伊洛曰鮪 禮韻釋文

鯉魮 鯉大曰魮小曰魮 爾雅

藝海珠塵

史部雜史類

南滙 吳 省蘭 泉之輯

上海 李 丙耀 友瞻校

武宗外紀

毛奇齡纂 杜履已見

武宗外紀者仿漢武外傳而為之也夫漢武外傳與本紀不同是故外之今所紀皆實錄中事而亦以為外曰以予觀于同館之為史者其為武宗紀不忍斥言人主之過凡實錄所載諸可鑒事皆軼而不錄夫史以垂鑒不諱好惡而乃以惡惡之短致本身所行



事而皆軼之是本也而外之矣因題曰外紀然而不比次以成文者曰以實事而比次之即本紀也豈敢復為本紀哉因錯雜記之亦曰身受史職庶以比當日之記注云爾

武宗者孝宗之嫡子也母張皇后以宏治四年九月二十四日夢白龍據腹生武宗白者西方色兵象故生而好武

前此三朝所立儲皆非嫡而武宗獨后出且所生長枝為申酉戌亥連若貫珠粹質比冰玉神彩煥發自少舉止非常兩歲即冊立為皇太子孝宗愛之

初武成中衛軍卒鄭旺有女名王女兒幼鬻之高通政家被選入內有年矣至是旺陰結內使劉山求自通山給云周太子宫鄭金蓮即若女也東宮實所生而后攘之汝知之乎既而語浸播上聞大怒立碓山于市旺亦論死尋赦免後浮言籍籍有京城王璽者藏旺為居貨蜚語皇惑竟言皇太子非后生者然其事終不實下刑部鞠治各正法云

皇太子出閣諸儒臣更番進講讀晨起坐講席輒移時至午又然每講容色莊謹端自若領會未嘗少肆講官退必張拱致敬作揖送狀次日掩卷誦所授書甚習不



數日翰林春坊之與講讀者皆識其姓名或偶以他故
不至必顧問左右曰某先生今日安在耶當輟朝之日
學士有誤束花帶入者顧之私謂左右曰儻在朝班必
以失儀爲御史所糾矣其類如此

孝宗數幸春坊問所業太子率宮僚趨走迎送爛于禮
節每問親安視膳恭而有愉色所至游幸必陪侍有所
見必隨事啟迪爲學之暇或聞其頗好騎射以爲克詰
戎兵亦安不忘危之意勿之禁也
十五歲卽位明年改元行大婚禮宣制選中軍都督府
都督同知夏儒長女冊爲后隨遣禮部上冊妃儀冊沈

氏爲賢妃吳氏爲德妃上一切行禮祭后受賀曲中儀
法觀者稱之

故事宮中六局官有尙寢者司上寢處事而文書房內
官每記上幸宿所在及所幸宮嬪年月以俟稽考上悉
令除卻省記注掣去尙寢諸所司事遂遍游宮中日率
小黃門爲角觥踢鞠之戲隨所駐輒飲宿不返其入中
宮及東西兩宮月不過四五日

嘗游寶和店內侍出所儲攤門身衣佑人衣首戴瓜
拉自寶和至寶延凡六店歷與貿易持簿算喧詢不相
不別令作市正調和之擁至廊下家廊下家者中官住

永巷賣酒家也箏箏琵琶嘈嘈然坐當壚婦于其中雜
出牽衣蠶簇而入獲茶之頃周歷諸家凡市戲跳猿鴈
馬鬪雞逐犬所至環集且賞宮人于勾欄扮演侑酒醉
卽宿其處如是累日
乃大起營建興造太素殿及天鵝房船塢諸工又別構
院飾築宮殿數層而造密室于兩廂勾連櫺列名曰豹
房初日幸其處旣則歇宿比大內令內侍環值名豹房
祇候羣小見幸者皆集于此

有言錦衣衛都督同知于永善陰道秘術遂召入豹房
與語大悅永色曰人進言回回女暫潤而瑳粲大勝中
土時都督呂佐亦色目人永矯旨索佐家回女善西域
舞者得十二人以進歌舞達晝夜顧猶以爲不足乃諷
上請召諸侯伯中故色目籍家婦人入內駕言教舞而
擇其美者留之不令出一日永侍飲觀舞酒酣呼永使
卽家召其女來時有言永女殊色故以召永詐匿其女
飾鄰人白回子女充名以入上以爲真也悅之永畏其
泄陽爲風痺固乞去以其子承襲指揮諸色目家雖切
齒然無敢發者
回回進女怀兒干

上稱豹房曰新宅日召教坊樂工入新宅承應久之樂



工懃言樂戶在外府多有今獨居京者承應不均乃敕
禮部移文取河間諸府樂戶精技業者送教坊承應于
是有司遣官押送諸伶人日以百計皆乘傳續食及到
京畱其技精者給與口糧敕工部相地結房室大小有
差

教坊司左司樂臧賢以疾求退有旨勉起供職未幾卽
陞爲奉鑾以寵之

上于佛經梵語無不通曉乃陞大隆善寺禪師呈吉班
丹爲國師左覺義羅竹班卓爲禪師刺麻札竹爲左覺
義倫竹堅叅爲都綱大慈恩寺佛子乳奴領占捨刺札

俱爲法王刺麻捨列星吉佛子也失短竹爲禪師大能
仁寺刺麻領占播爲都綱以後累有陞授如遷官然
七年楊一清疏曰龍輿嘗幸豹房駐宿不去至後苑訓
練戎兵鼓砲之聲震撼城市

上夜微行至教坊司觀諸樂所用器物

上自卽位後每歲宮中張燈爲樂所費以數萬計庫貯
黃蠟不足復令所司買補之至九年寧王宸濠獻新樣
四時燈數百窮極奇巧臨獻復令所遣人親入宮懸掛
其燈製不一多着柱附壁以取新異上復于廷軒間依
欄設壇幙而貯火藥于其中偶勿戒遂延燒宮殿自二

漏至明乾清以內皆灰燼矣當火勢盛時止猶往豹房
省視回顧光燄烘烘然笑曰是一棚大烟火也

西宮大答應宮人有願祝髮爲尼者上作剃度師親爲
說法置番經廠中

救陝西進上用鋪花檀帳房一百六十二間令鎮巡等
官太監廖堂都御史陳壽依式裨造凡重門堂廡庖廡
溷偏及戶牖樞椽影壁圍幕地衣之類皆具且有壇內
游幸出哨趕聲息諸名號凡一年乃成自後上出郊祀
皆御帳房不復宿齋宮矣

保安寺大德法王綽吉我些兒本烏思藏使也上畱之

得幸至是欲遣其徒領占綽節兒綽供劄尖爲正副使
還居烏思藏比大乘法王例入貢且爲兩人請國師誥
命及入番熬設廣茶下禮部議尙書劉春執不可且謂
阻壞茶法騷擾行路大不便但令給誥赦去是時上誦
習番經心版其教嘗被番僧賑演法內廠綽吉我些兒
並左右侍作沙門弟子至是乘傳歸輜重相屬所過煩
費行道避之無貴賤稱國師焉

大護國保安寺大覺義班丹倫竹爲其師祖大善法王
星吉班丹乞祭葬禮部執奏無例上特許之令工部給
葬銀二千兩

先是烏思藏有西竺胡僧能言人三世事者國人謂之活佛上久欲召之未能也至是命司設監太監劉允往烏思藏賫送番供以珠珙爲旛旌黃金爲七供賜法王金印袈裟及其徒饋賜以鉅萬計乃議倣永樂宣德年差鄧成侯顯舊例統錦衣衛官一百三十三員應付廩給口糧馬匹車輛船隻及過番物件共給長蘆兩淮課鹽^額萬餘引以應用水衡度支爲之一空

有旨令居庸關太監李嵩等擒致虎豹生者

上初好武特設東西兩官廳于禁中比之團營後江彬許泰皆以邊將得幸入豹房乃立內教場別爲部署東

官廳以太監張忠領之西以許泰領之有神周者嘗以罪坐謫今以附泰復官得進用未幾益以劉暉四人者皆賜國姓爲義子名四鎮兵又名外四家兵而以江彬兼統之彬故稱朱彬爲總管上乃自領閩人善騎射者爲一營謂之中軍晨夕下操呼譟火礮之聲達于九門浴鐵文組照耀宮牆間上親閱之其名曰過錦言度眼如錦也時諸軍悉衣黃單甲中外化之雖金緋錦綺亦必加單甲于上市井細民無不倣其製號時世裝兩廳諸領軍則于遮陽帽上拖靛染天鵝翎以爲貴飾大者拖三英次二英尙書王瓊得賜一英冠以下教場矜殊

遇焉其後巡狩所經雖督餉侍郎巡撫都御史無不衣
罩甲見上者

初江彬密言後軍都督府右都督馬昂有女弟美豔時
已適畢指揮有娠矣上令中使迎取之至豹房弱顏麗
質顧善騎射解胡樂能道達語遂大幸馬氏一門無大
小皆賜蟒衣內廷大瑞皆呼昂為舅賜第太平倉東熏
灼動京師言官交章諫皆不納及十一年十月上每從
數騎過昂飲是日飲酣召昂妾昂以妾病辭上怒而起
昂懼乃請罷而馬氏寵衰

十二年上祀南郊畢即往南海子縱獵文武大臣扈從

者不許入及晡始傳旨諸大臣先還候于承天門夜半
駕始入御奉天殿羣臣行慶成禮乃以所獲麋鹿免
賜府部大臣翰林科道官而于是有巡行之事

七月上私幸南海子西行經畏吾村大佛寺以臨西山
八月朔上微服從得勝門出幸昌平州閣臣以下皆追
至沙河疏請還宮不納科道交章諫亦不報九月遂駐
蹕宣府時江彬宣府人欲挾上自恣遂誘爲西北之行
既幸宣府遂營建鎮國府第上居之樂遂忘歸每夜行
見高屋大房即馳入或索飲或搜其婦女居民苦之至
有陰賂彬求免者後軍士樵蘇不繼至毀民房屋以供



慶市肆蕭然白晝戶閉

先是上在陽和時西部五萬騎營玉林將入寇上命諸將分布諸要地大同總兵官王勛副總兵張輓遊擊將軍陳鈺孫鎮軍大同城遼東叅將蕭澤軍聚落堡宣府遊擊時春副總兵陶杰叅將楊玉延綬叅將杭雄軍陽和副總兵朱繼軍平鹵遊擊周政軍威遠時九月戊戌也至十月寇分道南下營于孫天堡諸處勛輓鈺鎮率所部禦之上命春澤往爲之援政繼及大同右衛叅將麻循平鹵城叅將高時尾其後又急調宣府總兵朱振叅將左欽都勲龐隆遊擊靳英俱會陽和叅將

江桓張昇爲之策應越數日勛遇寇于繡女村格軍步戰寇南循應州而去明日輓鈺鎮與勛復遇寇于應州城北五里寨戰數十合殺傷頗相當薄暮寇傍東山去旣而分兵圍勛等比曉天大霧圍解勛等入應州城繼及守備左衛城都指揮徐輔兵至明日勛等出城遇寇澗子村大戰時澤春政時循等兵亦至寇復以別騎迎敵我軍不得合上乃率內外提督監督太監張永魏彬張忠都督朱彬及振杰王欽勲英雄隆叅將鄭驃等兵自陽和來援衆殊死戰寇稍卻諸軍乃合會日暮卽其地爲營乘輿止焉明日寇來攻上復督諸將禦之自辰

迄西戰至百餘合寇退明日引而西上與諸將且戰且
追至平鹵朔州等邊上復進兵會大風黑霧晝晦我軍
亦疲困遂還勛及巡撫僉都御史胡瓚以捷聞于朝是
役也殺鹵首十六級而我軍死者五十二人重傷者五
百六十五人乘輿幾陷
無何邊寇復犯版泉清泥河兒土率兵駐老王溝寇退
還駐蹕大同左衛城既而寇復入玉林城西及答兒莊
三家川雷山諸處上命大同諸將各按伏防禦而令巡
撫胡瓚鎮守太監馬錫嚴爲之備
時內閣大臣及九卿至居庸關請駕有禁不得出關而

返
是年冬立春上迎春于宣府備百戲別飾大車數十輛
雜坐僧人婦女于其中每輛數十人合至數百乃如僧
數懸毬于車蓋而敬僧頭以當之車旣馳則頭與毬觸
上視大笑以爲樂
十三年正月車駕將還京禮部具迎駕儀令京朝官各
朝服迎候而傳旨用曳撒大帽鸞帶且賜文武羣臣大
紅紵絲羅紗各一其綵繡一品斗牛二品飛魚三品蟒
四品麒麟五六七品虎彪翰林科道不限品級者皆與
焉惟部曹五品以下不得與其與者裁製一夕皆就及

藝海珠塵 武宗外紀



明各服以迎駕于是科道爭諫不納詰且上還自宣府
是日文武羣臣皆曳敝大帽鸞帶迎駕于得勝門外中
官預傳上意具綵幃數十綵聯數千皆金織字序詞惟
稱威武大將軍不敢及尊號眾官列名于下亦不敢稱
臣乃備羊酒白金綵幣手紅氍夾子稱賀上戎服乘赤
馬佩劍來邊騎攢擁逢見火毬起戈矛間烟直上乃知
駕至羣臣齊伏道左叩頭上下馬坐御幄間大學士楊
廷和奉觴梁儲注酒蔣冕捧果榻毛紀擎金花二稱賀
上飲畢顧云朕在榆河親斬首鹵一級亦知之乎廷和
等頓首謝上遂馳馬出東華門入宿于豹房時大雨雪

百官迎駕者僕馬相失曳走泥淖中夜半得入城有幾
殆者

上御奉天門陳示應州等處所獲達寇刀械衣器令羣
臣縱觀

是日復幸南海子尋還賜文武羣臣銀牌子左順門一
品重二十兩二品三品十兩鏤文其上曰慶功五采飾
之賞以珠組四品五品及都給事中五兩左右給事中
御史四兩鏤文其上曰賞功賈以青組賜畢各被以紅
簪花次第出先是羣臣具綵幃賀儀其出銀以品級爲
差故所賜銀如其數翰林官無賀不與賜

乃復幸宣府衆諫不納會慈聖康壽太皇太后崩上還
自宣府

十三年四月上幸昌平詣諸陵祭告畢遂幸密雲時民
間競傳欲括女子斂財物以充進奉所至逐匿獨永平
知府毛思義下令以爲大喪未舉車駕必不出此必奸
徒矯詐藉以惑人者百姓各安業非有府部撫按官文
書妄稱駕至擾民者悉捕治之上聞大怒執思義送詔
獄令法司從重擬罪當贖杖還職得旨降三級爲雲南
安寧知州

上駐蹕大喜峰口招來朵顏三衛夷人花當把兒孫等

納質至關宴勞畢還京

初上幸河西務指揮黃勳以供應爲名科擾侵盜巡按
御史劉士元按之勳逃至行在因嬖幸譖士元聞駕至
令民間盡嫁其女藏匿婦人遂命裸縛士元面訊之時
野次無杖取生柳杖四十幾死囚繫于車馳入京并執
知縣曹俊等十餘人下詔獄

太皇太后發紉時上親奉梓宮帥百官衰絰徒步送至
得勝門外皇親羣臣命婦各祭如儀臨祭上戎服馳馬
觀之

遣太監蕭敬傳旨遼東宣府大同延綏陝西寧夏甘肅



特命總督軍務威武大將軍總兵官朱壽統率六軍或
攻或守卽寫敕與他威武將軍者上自稱也是日左順
門羣臣泣諫不納既又敕諭加鎮國公爵以報其勞
上復北幸黎明由東安門出羣臣知而送者五十二人
上度居庸關歷懷來保安諸城堡遂駐蹕宣府初江彬
勸上于宣府治行在越歲乃成糜費不可計復輦豹房
所儲諸珍寶及巡遊所收婦女實其中上甚樂焉每稱
曰家裏還京後數數念之不置彬亦欲專寵俾諸幸臣
不得近數導上出及再度居庸仍戒守者毋令京朝官
出關蓋上厭大內初以豹房爲家至是更以宣府爲家

矣

上駐蹕大同立券買總兵葉椿第爲總督府居之奪都
指揮楊俊所置店二所改爲酒坊且爲之榜曰官食亦
立券買而皆不予直曰官家房

凡車駕所至近侍先掠良家女以充幸御至數十車在
道日有死者左右不敢聞且令有司餼廩之別具女衣
首飾爲賞資費遠近騷動所經多逃亡上不知也

乃封右都督朱彬爲平鹵伯左都督朱泰爲安邊伯各
食祿千石世世承襲彬泰善伺上意旣誘上再巡邊與
寇遇幸不覆軍上欲自耀武功乃假重兩人親爲定爵



名馳敕下吏部封之兩人亦自以爲功偃然受焉
上至綏德州幸總兵官戴欽第尋納欽女

初上駐偏頭時大索女樂于太原偶于衆妓中遙見色
姣而善謳者拔取之詢其籍本樂戶劉良之女晉府樂
工楊鶯妻也賜與之飲試其技大悅後自榆林還再召
之遂載以歸至是隨行在寵冠諸女稱美人飲食起居
必與偕左右或觸上怒陰求之輒一笑而解江彬諸近
侍皆毋呼之曰劉娘娘云

上自宣府抵西陲往返數千里乘馬腰弓矢衝風戴雪
備歷險阨有司具輦以隨亦不御至是還宣府闕寺從
人皆疲憊弗支而上不以爲勞也

十四年二月上自宣府還文武羣臣具綵幃銀幣羊酒
迎于德勝門外如前儀是日先駐蹕外教場親簡闕所
獲首鹵衣仗然後入乃賜內閣及五府六部都察院通
政司大理寺堂上官各衙門正官及科道官銀牌花紅
有差

上南郊乘馬由大明門出法駕鹵簿皆先行惟從騎率
百餘人禮畢幸南海子夜分還御奉大殿行慶成禮
上嗜飲嘗以杯杓隨左右欲乘其醉以自便復預備餅
罍故所至輒醉醒卽復進以爲常

忽降手敕諭吏部鎮國公朱壽宜加太師又傳旨禮部
總督軍務威武大將軍總兵官太師鎮國公朱壽令往
南北兩直隸山東泰安州等處公幹兼尊奉聖像供獻
香帛祈福安民又諭工部今南行巡狩宜急修黃馬快
船以備用

修迎翠昭和崇智光霽諸殿是時乾清坤寧大工未完
工部執奏當暫停不聽

上決意南狩羣臣憂惶無所出翰林院修撰舒芬武選
郎黃輦車駕員外郎陸震等皆抗疏極諫于是醫士徐
整以醫經養生之理諫諸部相繼諫乃下輦震詔獄而

令分等一百七人罰跪闕五日每日自卯迄酉設官校
巡視迄則令各堂上官領回日滿以聞時有金吾衛都
指揮僉事張英自跪端門外衛士詰之答曰至尊若出
則京城百萬生靈何所依賴且英當隨駕自分遇變必
死與其死于外孰若死此遂自刺其胸衛士奪刃得不
殊下獄鞫治法司承彬指以妄言擬斬詔杖之六十遂
死聞者哀之

大理寺寺正等官周敘等十人自以職在平獄請停止
諸臣留駕之罪且上疏極留上怒下詔獄掠治復降旨
敘等十人并黃輦陸震夏良勝萬潮陳九川徐鏊俱荷



桎梏罰跪闕五日日滿以聞既而諸行人司官余瓚等
二十人工部主事林文輅等三人又上疏極諫俱下詔
獄掠治并罰跪五日如前例一時朝宇如狂狴囚徒滿
前觀者輒泣下

乃杖郎中孫鳳等一百七人于午門外各三十以鳳及
陸俸張衍姜龍舒芬爲倡首特調外任永不用餘各奪
俸六月杖時中官以斥已各奮怒予重杖呼號之聲徹
于中禁刑部主事劉校照磨劉旺死焉又杖黃鞏陸震
夏良勝萬潮周敘林大輅徐鏊等各五十爲民整謫成
瘡地餘三十人各杖四十降二級旬日間陸震余瓚何

遵林公輔等相繼死共十有一人

宸濠反傳旨宸濠悖逆天道謀爲不法殺巡撫等官傳
聞已至湖口將犯南京卽令總督軍務威武大將軍總
兵官後軍都督府太師鎮國公朱壽親統各鎮邊兵征
勦以侍郎王憲率戶兵工部屬各一人隨征以張忠提
督軍務朱泰掛威武副將軍印朱暉掛平賊將軍印俱
充總兵官假以節制其平鹵伯朱彬左都督朱周隨駕
南征

命禮部上大駕親征祭告禮儀上服皮弁乘革輅備六
軍祭告天地太廟大社及禱饗軍牙六纛之神乃親征

頌詔發駕京師

是日顛撫王守仁已擒濠捷聞匿不使下

駕至保定府駐蹕張宴于府堂巡撫都御史伍符與巡按御史管糧道主事皆侍宴行酒上問符知其善飲與爲藏闔之戲符偶勝上不悅故投手中闔于地令符捨之罰符飲數瓢頽然上復大笑

既而至臨清山東諸鎮巡官皆從越三日傳令進宴宴具草略上視之笑曰慢我何甚竟不怒都御史王珣獻觴步緩上目之神周因怵珣謂上意不測明日復宴都御史龔宏趨進自言姓名恐上譏以爲珣也江彬從傍

厲聲叱之龔并罪兩人上不爲動時太監蔡鑑家人有以科斂得罪者鑑懼悉所有以獻既復取償于有司珣不可鑑以頭觸之遂相鬪格鑑泣懇上前上曰必汝有求不遂耳巡撫何敢輒辱汝也鑑語塞而退上巡幸所至有容德且不爲左右所誑如此

初上之南征也移劉美人居通州約上先行而後迎美人以從臨行美人脫一簪請上佩之且令迎者執爲信過蘆溝上馳馬失簪大索數日不得去及至臨清上遣迎美人美人曰非信不敢行上乃獨乘舸晨夜疾行至張家灣親迎之並載而南當發臨清時內外從官無知

者既而始覺然追不能及及還遇湖廣叅議林文繼入
其舟奪一妾行
九月乙卯值萬壽聖節文武百官各遙賀于奉天門外
是日過德州不泊而行諸從臣亦于舟次望拜之止復
至臨清數日始南行
十一月過濟寧又過徐州上御龍舟自濟寧順流而下
至淮安清江浦幸監倉太監張揚第時巡遊所至捕得
魚鳥悉分賜左右凡受一鱗一毛者各獻金帛爲謝至
是漁清江浦累日
南京山東河南淮揚等處文武官皆以迎送車駕成册

徒行道路間無復貴賤彬不時傳旨號召有所徵索旗
牌官考縛郡縣長吏不異奴隸通判胡琮懼而自經南
京守備成國公朱輔見彬卽長跪總兵鎮遠侯顧仕隆
稍不爲誚彬怒數窘之彬又遣官校四出至民家矯旨
索鷹犬珍寶古器民惴惴不敢致詰或稍拂之輒碎以
去近淮三四百里間無得免者

冬至文武羣臣行遙賀禮是日上在清江浦扈從及撫
按等官各稱賀于太監張揚第中
上至淮安府屏侍衛徒步入城幸總兵官顧仕隆第命
驛管朱寧于臨清

上至寶應漁于汜光湖

汜光集作范光
誤今改後倣此

十二月朔至揚州前此太監吳經先駕至揚州選民居壯麗者改為提督府將駐蹕焉且矯上意刷處女寡婦民間沟沟有女家掠寡男配偶一夕殆盡乘夜奪門出逃匿門者不能止知府蔣瑤詣經懇免經大怒曰汝小官敢爾汝頭不愁去頸耶瑤不為動徐曰小官抗上意分應死但百姓者朝廷之百姓倘激生他變恐將來責有所歸故以告非敢抗也經怒稍解揮使去經乃密覘寡婦及娼優家夜半遣數騎促開城傳呼駕至令通衢然獨光如晝經乃率官校徑入所知家掠諸婦出有匿

者破垣毀屋必搜得乃已無一脫者哭聲震遠近尋以諸婦分寄尼寺住有憤恚不食死者瑤覓其家人收殮去自是諸婦家相通多以金贖免惟貧者悉收入送總督府

上自以數騎獵揚州城西遂幸上方寺自此數出獵犬擾賴劉姬諫而止獨總兵神周矯旨至泰州搜取鷹犬城中騷然乃括居民百餘人充獵手東循草場大獵三日僅得獐兔數隻復欲獵海濱值道潦不果上欲于南京行郊祀禮以緩班師之期大學士梁儲蔣冕累疏諫乃止



所至禁民間畜猪數百里內屠殺殆盡田家有產者悉投諸水是歲凡祀牲有司輒以羊代之

漁于儀真之新闢因視大江命江彬攝祭明日幸民黃昌本家閱太監張雄及守備馬良所選妓以其半送舟中渡江至南京祭南京太廟如常儀

工部奏浣衣局所養婦女甚夥歲用柴炭至十六萬觔今再請增給許之以是時巡幸所過其閱選婦女多畱浣衣局故也

十五年正月立春上迎春于南京備諸戲劇魏國公徐備尙書喬守等復稱賀于行在所

上挾劉姬遍幸諸佛寺敕繡大幡幢蓋及佛幔經幰等

遍刺威武大將軍鎮國公某與夫人劉氏施用

二月駕宿牛首山諸軍夜驚左右皆不知上所在大擾

久之乃定或謂江彬蓄不測故爾爾

時有物如猪頭墮于上前其色綠又拘畱婦人之所滿

壁鼻鼻一若有人頭掛于上者

八月江西倭濠至上令設廣場戎服樹大纛環以諸軍

釋囚去桎梏伐鼓鳴金而擒之然後復置械受俘詔班

師

是夕祭龍江駐蹕儀真命都督李琮祭旗纛之神



上漁于江次日至瓜州避雨民家是夜宿望江樓
遂自瓜州濟江登金山復南度鎮江幸致仕大學士楊
一清第次日再幸入書室命一清檢諸書進御因問文
獻通考是佳書一清對曰有事實有議論誠如皇言問
幾何冊對曰六十冊問此間書更有多于此者乎對曰
冊府元龜校多凡一百二冊命俱取以進又明日飲一
清第樂作上索筆製詩十章賜一清命一清和之一清
呈詩上覽畢爲易數字是日一清有所獻上大悅
自鎮江還再宿望江樓至揚州遣朱彬祭旗纛之神于
蕃釐觀

撫按等官設慶功宴其儀用金銀牌各二軸一旗帳一
綵聯百疋其餘折值以進

復漁汜光湖鎮守太監邱得索進貢物不得以鐵絙繫

知府蔣瑤睿辱備至數日乃得釋此光集作范
光誤今改

過淮安都御史叢蘭總兵官顧仕隆等呈進賀功金牌

并花紅綵幘上戎服簪花鼓騎入城時有司預治故尙

書金濂第以俟臨幸上乃止濂第

重陽節競進菊花

經山陽縣學入視廊廡諸肖像移時復入教官舍取資

治通鑑出

還至清江復幸太監張楊第踰三日自汎小舟漁于積
水池舟覆溺焉左右大恐爭入水掖之而出自是遂不
豫

十二月上將還京先命禮部上獻俘禮儀上常服御奉
天門鐘聲止請上乘輿作樂登午門樓陞座樂止鳴鞭
訖文武百官朝賀遂獻俘獻訖退

乃奏提督贊畫機密軍務兼提督官校辦事後軍都督
府平鹵伯朱彬等隨駕南征奉總督軍務威武大將軍
總兵官後軍都督府太師鎮國公朱壽指揮方略將宸
濠等逆黨申宗遠等十五人并家屬擒捕乞明正其罪

上批着論功行賞卑卽將宗遠等獻俘于闕下會鞠以
聞

初北還每令濠舟與御舟銜尾而行嘗欲放之湖以
待自擒衆諫乃止至是處置如賓鑄例令自盡揚灰
上還京文武百官迎于正陽橋是日大耀軍容俘諸從
逆者及家屬數千人陳犖道東西陸完錢寧等亦皆
體反接以白幟標姓名于首其所俘首級亦標白幟懸
于竿凡數里不絕上戎服乘馬立正陽門下對視良久
乃入

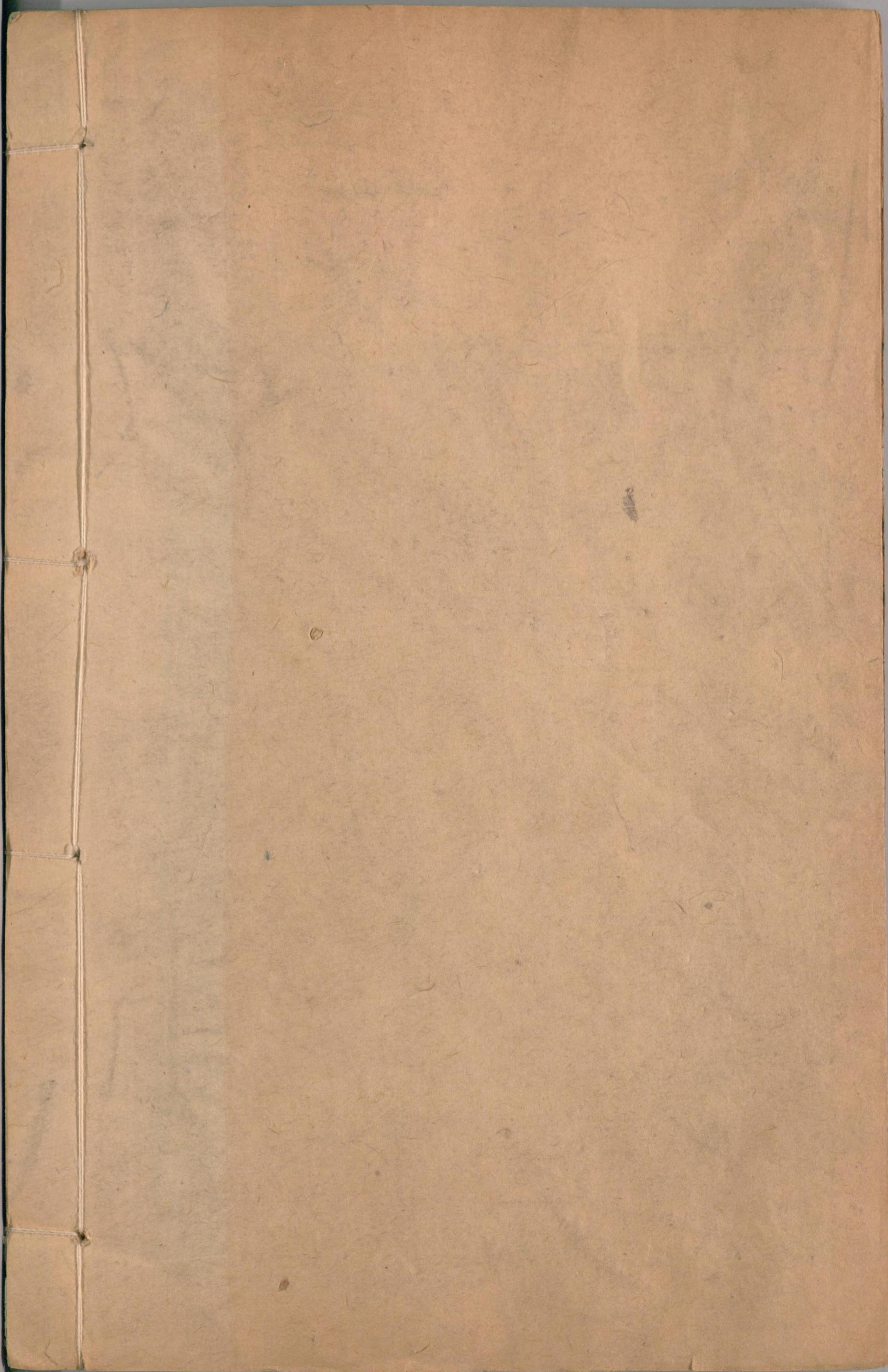
乃以凱旋詣南郊再拜嘔血于地不能終禮遂大漸

CL
NO. 35634

藝海珠塵

主
 贈文
 昔又寒風燠千人刺禁道東西朝宗
 土豐京文短百官收下五國
 自謝宋藉以止至皇
 味土非數再合身供與
 開 官後軍都督府太師領國公
 土非善歸正行賞卑
 謝宗數
 謝宗數
 謝宗數





国立国会図書館 タイトル『藝海珠塵』 請求記号 082.1-G21G

ガラス使用