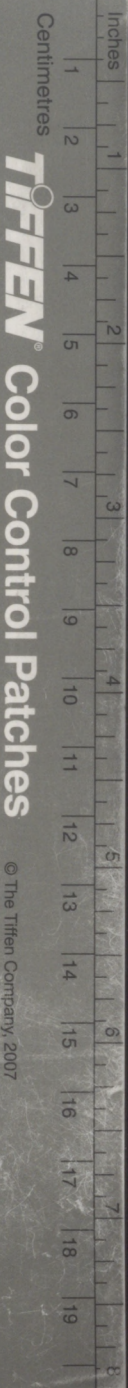


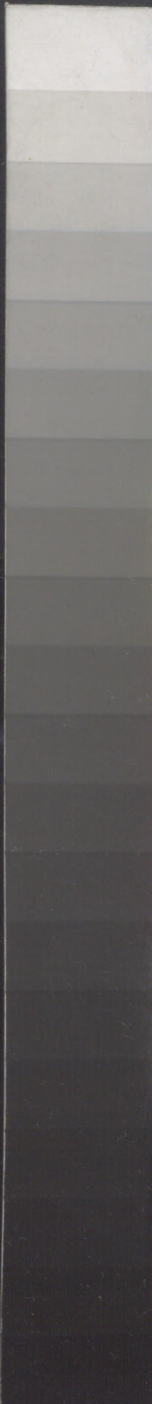
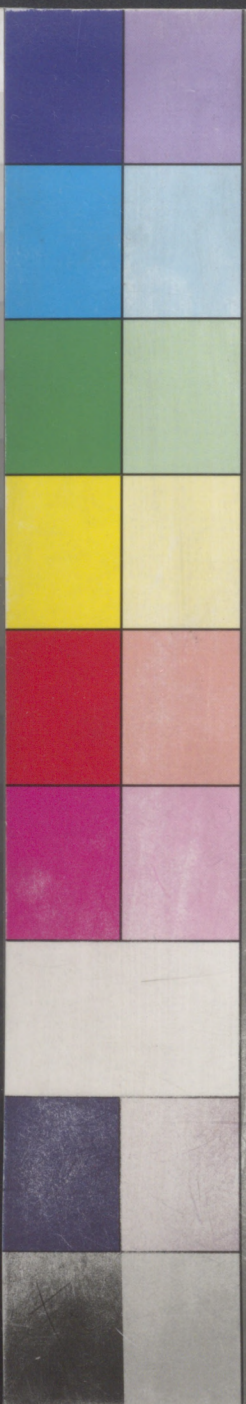
廣弘明集  
三



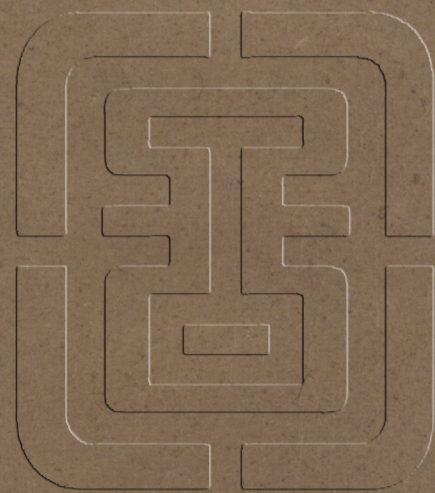
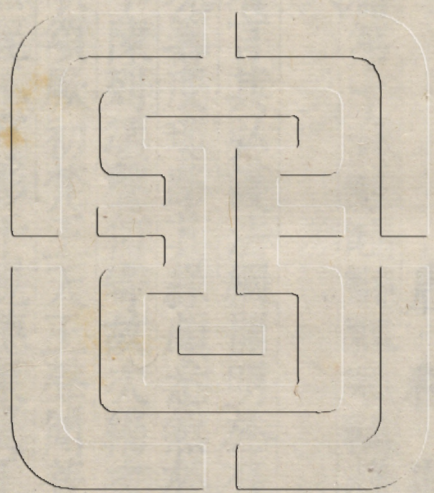
Blue Cyan Green Yellow Red Magenta White 3/Color Black

TIFFEN Color Control Patches

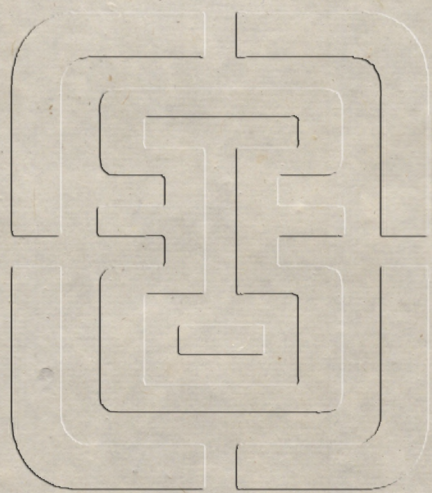
© The Tiffen Company, 2007











廣弘明集卷第二十九上

唐釋道宣撰

統歸篇第十

奉正開邪據道成德  
神解既暢陳詞歌詠

序

廣弘明者言其弘護法網開明於有識也自上九篇  
隨時布現籌度理路其緣頗悉然於志之所之未備  
詳覩如不陳列頌聲何寄故次編之殷鑒遐邇且法  
王御寓歌頌厥初梵王天王聲聞菩薩咸資偈讚用  
暢幽誠無經不有彰于視聽東夏王臣斯途不惑擬  
倫帝德國美無不稱焉所以寫送性情統歸總亂在



于斯矣然晉宋已來諸集數百餘家信重佛門俱陳  
聲略至於摺拾百無一存且列數條用塵博觀

淨業賦

并序

梁武帝

少愛山水有懷丘壑身羈俗羅不獲遂志并獨往之  
行乖任縱之心因爾登庸以從王事屬時多故世路  
屯蹇有事戎旅略無寧歲上政昏虐下豎姦亂君子  
道消小人道長御刀應勅梅蟲兒茹法珍俞靈韻豐  
勇之如是等多輩誌公所謂亂戴頭者也誌公者是  
沙門寶誌形服不定示見無方于時羣小疑其神異  
乃羈之華林外閣公亦怒而言曰亂戴頭亂戴頭各

執權軸人出號今威福自由生殺在口忠良被屠齧  
之害功臣受無辜之誅服色齊同分頭各驅皆稱帝  
主人云尊極用其詭詐疑亂衆心出入盤遊無忌昏  
曉屏除京邑不脫日夜屬續者絕氣道傍子不遑哭  
臨月者行產路側母不及抱百姓慄慄如崩厥角長  
沙宣武王有大功於國禮報無報酷害奄及至於弟  
姪亦罹其禍遂復遣桓神與杜伯符等六七輕使以  
至雍州就諸軍帥欲見謀害衆心不與故事無成後  
遣劉山陽灼然見取壯士驅虎器甲精銳君親無校  
便欲束身待戮此之橫暴出自羣小畏壓弱三不弔



況復姦豎乎若默然就死爲天下笑俄而山陽至荆  
州爲蕭穎胄所執卽遣馬驛傳道至雍州乃赫然大  
號建牙豎旗四方同心如響應聲以齊永元二年正  
月發自襄陽義勇如雲舳舻駢漢竟陵太守曹宗馬  
軍主殷昌等各領騎步夾岸迎候波浪逆流亦四十  
里至朕所乘舫乃止有雙白魚跳入榻前義等孟津  
事符冥應雲動天行雷震風馳郢城剋定江州降款  
姑孰甲冑望風退散新亭李居士稽首歸降獨夫旣  
除蒼生甦息便欲歸志園林任情草澤下逼民心上  
畏天命事不獲已遂膺大寶如臨深淵如履薄冰猶

欲避位以俟能者若其遜讓必復魚潰非直身歿名  
辱亦負累幽顯乃作賦曰日夜常思惟循環亦已窮  
終之或得離離之必不終負衆臨朝冕旒四海昧旦  
乾乾夕惕若厲朽索御六馬方此非譬世論者以朕  
方之湯武然朕不得以比湯武湯武亦不得以比朕  
湯武是聖人朕是凡人此不得以比湯武但湯武君  
臣義未絕而有南巢白旗之事朕君臣義已絕然後  
掃定獨夫爲天下除患以是二途故不得相比朕布  
衣之時唯知禮義不知信向烹宰衆生以接賓客隨  
物肉食不識菜味及至南面富有天下遠方珍羞貢



獻相繼海內異食莫不必至方丈滿前百味盈俎乃  
方食輟筋對案流泣恨不得以及溫清朝夕供養何  
心獨甘此膳因爾蔬食不噉魚肉雖自內行不使外  
知至於禮宴羣臣饋膳按常菜食味習體過黃羸朝  
中班班始有知者謝朓孔彥穎等屢勸解素乃是忠  
至未達朕心朕又自念有天下本非宿志杜恕有云  
剗心擲地數片肉耳所賴明達君子亮其本心誰知  
我不貪天下唯當行人所不能行者令天下有以知  
我心復斷房室不與嬪侍同屋而處四十餘年矣于  
時四體小惡問上省師劉澄之姚菩提疾候所以劉

澄之云澄之知是飲食過所致答劉澄之云我是布  
衣甘肥恣口劉澄之云官昔日食那得及今日食姚  
菩提含笑搖頭云唯菩提知官房室過多所以致爾  
于時久不食魚肉亦斷房室以其智非和緩術無扁  
華默然不言不復詰問猶令爲治劉澄之處酒姚菩  
提處丸服之病逾增甚以其無所知故不復服因爾  
有疾常自爲方不服醫藥亦四十餘年矣本非精進  
既不食衆生無復殺害障既不御內無復欲惡障除  
此二障意識稍明內外經書讀便解悟從是已來始  
知歸向禮云人生而靜天之性也感物而動性之欲



也有動則心垢有靜則心淨外動既止內心亦明始  
自覺悟患累無所由生也乃作淨業賦云爾

觀人生之天性抱妙氣而清靜感外物以動欲心攀  
緣而成肯過恒發於外塵累必由於前境若空谷之  
應聲似遊形之有影懷貪心而不厭縱內意而自騁  
目隨色而變易眼逐貌而轉移觀五色之玄黃翫七  
寶之陸離著華麗之窈窕耽冶容之逶迤在寢興而  
不捨亦日夜而忘疲如英媒之在摘若駿馬之帶羈  
類白日之麗天乃歷年之不虧觀耳識之愛聲亦如  
飛鳥之歸林既流連於綠竹亦繁會於五音經昏明

而不絕歷四時而相尋或亂情而惑慮亦悄耳而墮  
心至如香氣醇起觸鼻發識婉婉追隨氤氳無極蘭  
麝夾飛如鳥二翼若渴飲毒如寒披棘舌之嗜味衆  
塵無有大苦鹹酸莫不甘口噉食衆生虐及飛走唯  
日不足長夜飲酒悖亂明行罔慮幽咎身之受觸以  
自安怡美目清揚巧笑蛾眉細腰纖手弱骨豐肌附  
身芳潔觸體如脂狂心迷惑倒想自欺至如意識攀  
緣亂念無邊靡懷善想皆起惡筌如是六塵同障善  
道方紫奪朱如風靡草抱惑而生與之偕老隨逐無  
明莫非煩惱輪迴火宅沈溺苦海長夜執固終不能



改迤否相隨災異互起內懷邪信外縱淫祀排虛枉  
命蹠實橫歿安生神祐以招福祉前輪折軸後車覆  
軌殃國禍家亾身絕祀初不內訟責躬反已皇天無  
親唯與善人外清眼境內淨心塵不與不取不愛不  
嗔如玉有潤如竹有筠如芙蓉之在池若芳蘭之生  
春淤泥不能汙其體重昏不能覆其真霧露集而珠  
流光風動而生芬爲善多而歲積明行動而日新常  
與德而相隨恒與道而爲隣見淨業之愛果以不殺  
而爲因離欲惡而自修故無障於精神患累已除障  
礙亦淨如久澄水如新磨鏡外照多像內見衆病既

除客塵反還自性三途長乖八難永滅止善既修行  
善無缺清淨一道無有異轍唯有哲人乃能披襟如  
石投水莫逆於心心清冷其若冰志皎潔其如雪在  
欲結其既除懷憂畏其亦滅與恩愛而長違顧生歿  
而永別覽當今之逸少想後來之英童懷荆玉而未  
剖藏神器而存躬修聖行其不已信善積而無窮永  
劫揚其美名萬代流於清風豈伏強而稱勇乃道勝  
而爲雄

孝思賦

并序○太常卿劉  
之遴注文多不載

想緣情生情緣想起物類相感故其然也每讀孝子



傳未嘗不終軸輟書悲恨拊心嗚咽年未髻鬣內失  
所恃餘喘矜孌媪相長齒過弱冠外失所怙限職  
荆蠻致闕晨昏江途遼夙家無指信髮鬢行路先君  
體有不安晝則輟食夜則廢寢方寸煩亂容身無所  
便投刺解職以遵歸路于時齊隋郡王子隆鎮撫陝  
西頻煩信命令停一夕明當早出江津送別心慮迫  
切不獲承命止得小船望星就路夜冒風浪不遑寧  
處途次定陵船又損壞于時門賓周仲連爲鵠頭戍  
主借得一舸奔波兼行屢經危險僅而獲濟及至戾  
止已無逮及五內屠裂肝心破碎便欲歸身山下畢

志墳陵長兄哀愍未說獨行續有北問狡虜寇邊朝  
廷以先君遺愛結民咸思在昔故舊部曲猶有數千  
武慶宗將領留防彼鎮時便有旨使扞壽春王事靡  
盥辭不獲免刺史崔慧景志懷翻覆遠招逋逃多聚  
姦俠大猾凶醜莫不雲集至如彭益韓元孫等不可  
稱數倍道電邁奄至淮淝凶徒疑駭相引離散臺軍  
主徐玄慶房伯玉等欲襲取慧景乃固禁之方得止  
息是歲齊明作相疑論未決密馳表疏勸徵慧景折  
簡而召必不違拒卽重遣還以安其心姦渠旣出緣  
邊無虞旬朔之間慧景反鎮卽便解甲以歸京師因



爾驅馳不獲停息數鍾百六時會雲雷撥亂反正遂  
膺四海念子路見於孔丘曰由事二親之時常食藜  
藿之食爲親負米百里之外親沒之後南遊於楚從  
車百乘積粟萬鍾累茵而坐列鼎而食願食藜藿之  
食爲親負米不可復得每感斯言雖存若亾父母之  
恩云何可報慈如河海孝若涓塵今日爲天下主而  
不及供養譬猶荒年而有七寶飢不有食寒不可衣  
永慕長號何解悲思乃於鍾山下建大愛敬寺於青  
溪側造大智度寺以表罔極之情達追遠之心不能  
遺蓼莪之哀復於宮內起至敬殿竭工匠之巧盡世

俗之奇水石周流芳樹雜沓限以國事亦復不能得  
朝夕侍食唯有朔望親奉饋奠雖復得薦珍羞而無  
所瞻仰內心崩潰如焚如灼情切於衷事形於言乃  
作孝思賦云爾

感四氣之變易見萬物之化成受天和而異命稟地  
德而齊榮察蟪蛄於蚊睫觀鯢鴟於北溟彼含識而  
異見同有色而殊形雖萬類之衆多獨在人而最靈  
禮義別於飛走言語異於鸚猩念過隙之儵忽悲逝  
川之不停踐霜露而悽愴懷燧穀而涕零掩此哀而  
不去亦靡日而弗思仲由念枯魚而永慕丘吾感風



樹而長悲雖一至而捨生奉二親而何期思因情生  
情因思起導情源以流澍引思心而無已既懷憂以  
終身亦銜恤而沒齒常閒居以永念獨拊膺而自傷  
徒升岵而靡瞻空陟屺其何望涕縱橫以交流血沸  
涌而沾裳覽地義以自咎懼滅性之乖方仰太極以  
長懷乃告哀於昊蒼冀皇天之有感何報施之茫茫  
曉百碎於魏闕夜萬斷於中腸心與心而相續思與  
思而未央晨孤立而縈結夕獨處而徊徨氣塞哀其  
似噎念積心其若狂至如獻歲發暉春日載陽木散  
百華草列衆芳對樂時而無歡乃觸目而感傷朱明

啓節白日朝詒木低甘果樹接清陰不娛悅於懷抱  
但罔極而纏心兼葭蒼蒼白露爲霜涼氣入衣淒風  
動裳心無迫而自切情不觸而獨傷若乃寒冰已結  
寒條已折林飛黃落山積白雪旅鴈鳴而哀哀朔風  
鼓而颯颯目觸事而破碎心隨感而斷絕無一息而  
緩念與四時而長切年揮忽而莫反時瞬睽其如電  
想慈顏之在昔哀不可而重見痛生育之靡答顧報  
復而無片悲與恨其俱興涕雜血其如霰鵲青春而  
差池鴻素秋而翔翔去來候於節物飛鳴應於陰陽  
何在我而不爾與二氣而乖張常茹酷而輪迴歷日



夜而不怠既視丹而成綠亦見白而爲黃擾性情以  
翻覆汨神慮而迷荒想鳴鶴而魂斷聽孤雛而心歎  
慟終天而無怙號畢世而靡恃觀休屠之日殫豈教  
義之所及見甘泉之畫像每下拜而垂泣忽心動而  
不安遽入侍於帝室值何羅之作難乃捨之以投瑟  
超王臣之稱首冠誠勇而無匹士行已之多方見石  
他之有權身雖歿而名揚乃忠孝而兩全顧丁蘭其  
何人家河內之野王時舞象而方及始成童而親亾  
刻木母以供事常朝夕而在傍劉鎮就養而不暇常  
遠汲而力寡苦節感於幽靈醴泉生於竈下顧長沙

之臨湘有古初之道始時父沒而未葬遇隣火之卒  
起乃伏棺而長號雨暴至而火歿又何琦其亦然獨  
樞屋而全止至如王祥黃雀入帳隗通橫石特起盛  
彥之開母目邢渠之生父齒覽斯事而衆多亦難得  
而具紀靈蛇銜珠以酬德慈烏反哺以報親在蟲鳥  
其尚爾況三才之令人治本歸於三大生民窮於五  
孝置天地而德盈橫四海而不撓履斯道而不行吁  
孔門其何教

遊七山寺賦

梁宣帝

此山川之寥廓時天高而氣靜路閒曠而清華地幽



栖而特挺窮浙右之標絕極宇中之勝境承興序而  
陟涉聊盤桓而騰騁盡登臨之雅致悅誼囂之暫屏  
因茲連鑣結駟竝暢方舟萬騎齊列千檝爭浮皆東  
南之俊異並禹穴之琳球差池集侶容與儁儔巷無  
服馬路寡遺軻窮周章而歷覽盡娛翫而遨遊爾乃  
傷林橫出輕舸上泝歷秦王之舊陌緣越地之昔路  
望塗山而斜繞逕南湖而迴渡連天台之華嶺引若  
耶之長注乍汎瀆而瞻望或陵峯而一顧於是歷樂  
林而南上外法華而望西有磕磕之奔澗復疊疊之  
長溪既皎潔而如鏡且見底而無泥途嶮峭而巉絕

路登陟而如梯旣攀藤而挽葛亦資伴而相提窮羊  
腸之詰屈極馬嶺之高低霧昏昏而漫漫風颼颼而  
淒淒瞻洪川其如帶望巨海其如珪執玉帛於茲地  
會諸侯而赴稽想疏柯之茂葉憶大骨之昏迷傳盛  
美於斯岳播遺範於氓黎旣廼暇往賢之舊跡美高  
尚之餘風踐達草之蕪沒撥秦朽之彌蒙名岳峩而  
峙立峻谷杳而虛沖春林漂而皆碧秋沼淨其如空  
旣連綿而相接兼隱軫而無窮信英奇之攸止實翔  
集之所崇傷高巒而建刹亦帶壠而成宮神靈更其  
彤鬻仙聖互其交通巖霧霏而起霧樹布濩而抽叢



嘉卉生其前後善草植其西東瞻朱扉之赫奕望寶殿之玲瓏擬大林之精舍等重閣之講堂既爽塏之禪宇亦顯敞之華房跨曲澗而爲室繞紆崑而修牆夕雲生於窻牖朝日照於簷梁諒隙曲而成麗蓋照景而生光流清梵之宛轉響杵磬之鏘鏘構造精密華麗無方清流四繞吐溜悠長邈迤闡閣峻絕塔隍水碓侔於金谷飛樓似於建章其徒衆則乍遊乍處或賢或聖並有志於頓陀俱勤心於苦行競假寐而誦習咸夙興而虔敬識苦空之迅流惜朝陰之奔競潛深窟而學六通隱閒蕪而修八正或燒體而爲功

或灰身而入定熏名香之氛氲或飛錫而相映或振塵而高談或閒居而坐聽禪衆疑於漆木智士同於懸鏡既釋教之興華乃法輪之宣盛寺既憑山而構造山亦因寺而有七蓋靈瑞之所臻亦奇士之所出產龍劍之遺溪遊鹿機之餘術謝鳳來而容與鄭風反而蕭颺既清澗之漣漪亦飛流之涌溢奇樹蒼而成林珍果榮而非一植山海之雙橘種丹盧之兩橘梅花皎而似霜黃柑壯其如日或擘擘而夏開也離離而冬實山多寶玩地出瓊珍金玉生其陽琰石出其陰神篋崑崙而獨立仙的皎皎而孤臨孰知歲之



豐儉觀玄白而皆諶刻石記於羸德披圖悟於禹心  
懸崖百仞擢幹千尋峇峩兮闊達崒峩兮欽峯樹修  
聳而巖峻泉流激而水深仰瞻增其隱隱側眺覩其  
沈沈眇然兮無際邈爾兮無邊遠山崔嵬而間出近  
樹龍嵒而相牽巖將頽而未墮峯入漢而猶懸望蟬  
聯而蔽日視愒恍而連天有石帆之異狀擬瀑布之  
飛泉實逢巖而聚霧乃觸石而成煙旣差峩而蔭映  
亦堯光而阡綿旣遠控於江海兼近接於村田反瞰  
城邑傍眺市鄽稱神州之鎮嶺實天下之名川至若  
蓬萊遊於聖迹巫岫表於神仙衡陽聞於夏貢嵩岳

重於周篇曾何比麗詎此同妍復有標奇神井萬載  
澄渟汲之不竭添之不盈雖頻撓而不濁徒屢攪而  
終清涉隆冬而溫燠經歛暑而泠泠異成都之飛火  
寧疎勒之表誠匹醴泉之獨疾同淄水之鑿形亦有  
孤潭道士焦里夫人獨居味道寂絕朋賓餐霞礼日  
靜坐千春衢無行跡路產荆榛旣勤劬而向道亦蕭  
灑而忘塵或逍遙而諷詠或擁膝而長吟同董生之  
垂讖學梁子之明箴將松喬而共侶與嚴衛而相親  
其林藪彌密羽族爭歸猿連臂而下飲鳥比翼而羣  
飛鴻鵠集而相映白鷗晶而生輝拂霜毛之奕奕鼓



素翮之霏霏兼有奇禽猛獸偃息溪圻虎懷仁而不  
害熊隱木而生肥巨象數仞雄虵十圍鹿鹿易附狎  
兔俱依同彭鏗之仙室異海鳥之知機藥卉叢生消  
痾駐老地出長齡墟多壽考似南山之溪谷匹井中  
之埋寶送劉五耆何殊四皓復有牛膝雞腸雀頭燕  
草甘菊辛夷苦參酸棗紫苑赤箭黃菁白藁天門地  
骨肉芝石腦神農是嘗仙經是造白兔服而通靈鹿  
皮餌而得道其果則有木瓜木棗楊梅朱橘冬  
茂黃臚秋開楂梨並牡柿柰爭瓌枳椇列植而爲數  
懸鉤觸草而徘徊林檎侔於萍實甘棠擬於帝臺紅

梅蓂萸車李胡頹綠椌冬獻紫芋秋來半夏成圃春  
就羣栽枇杷梨豆椎栗兼該或炫炫之丹實或靡靡  
之青芟禦疾風而彌豔中嚴霜而不摧旣蓊鬱之梧  
桐亦檀欒之修竹篠箭亂其形類筋桂異其品族映  
檐牖而交加繞房廊而郁毓抽葉陰於清泉結根攢  
於幽谷靈木之所自生瑞鳥之所栖宿實散賞之佳  
地信開心而醒目至如涼秋九月百卉飄零氣淒淒  
而恒勁風颯颯而常生秋蟬引於南壠寒鳥吟於北  
庭蟋蟀哀嘶而遠聞孤猿叫嘯以騰聲鴻鴈噤噤而  
夜響鷓鴣雞啁哳而悲鳴增逸民之放曠動遊士之滯



情咸有志於獨往俱栖心於濯纓信達人之良會蓋  
可伸其遊矚故孝先往而成真慶緒經而離俗憑怪  
石而爲枕因滄浪而洗足蓋往賢之所同亦先儒之  
高學余宿昔之心期常有懷於遐邈屢徘徊於閩圃  
頻留連於名嶽念家國之隆恩緩獨往之遺躅欲抽  
簪而未從聊寄美於斯曲

宿山寺賦

梁王錫

脂車秣駟薄暮來遊入界道而遼朗息祇樹而淹留  
惟基構之所處實顯敞而高居延層軒之迢遞屬廣  
廡之踟躕差繡栴而反宇列緹柱而承隅爾乃陟飛

陞於峻岵登步櫺於絕頂既中天而升降亦攀雲而  
遊騁宇陰陰而怡曠階肅肅而虛靜朗華鍾之妙音  
曜光燈之清影其房則開窻木末浮柱山叢引含光  
之澄月納自遠之輕風因明兮目極憑迴兮望通平  
原兮無際連山兮不窮識生煙於岫裏眴列樹於巖  
中樹陵危而秀色煙出遠而浮空情迢遙於原野心  
放曠於簾櫳夜悠悠而何期露灑灑而漸落翫一葉  
之流螢聆九野之鳴鶴盥泉兮藉芳杜入谷兮佩滋  
蘭靜嘯兮疏煩想獨往兮恣遊盤信一致之易息豈  
萬物之能干就薄帷而安夜寢迺高枕而極星闌



鹿苑賦

魏高允

啓重基於朔土系軒轅之洪裔武承天以作主熙大明以御世灑靈液以滂沱扇仁風以遐被踵姬文而築苑包山澤以開制植羣物以充務蠲四民之常稅暨我皇之繼統誕天縱之明叡追鹿野之在昔興三轉之高義振幽宗於已永曠千載而可寄於是命匠選工刊茲西嶺注誠端思仰模神影庶真容之髣髴耀金暉之煥炳卽靈崖以構宇竦百尋而直正絙飛梁於浮柱列荷華於綺井圖之以萬形綴之以清永若祗洹之瞪對孰道場之塗迴嗟神功之所建超終

古而秀出寔靈祇之協贊故存貞而保吉鑿仙窟以居禪闢重階以通術澄清氣於高軒佇流芳於王室茂花樹以芬敷涌醴泉之洋溢祈龍宮以降雨伴膏液於星畢若乃研道之倫行業貞簡慕德懷風杖策來踐守應貞之重禁味三藏之淵典或步林以經行或寂坐而端宴會眾善以並臻排五難而俱遣道欲隱而彌彰名欲毀而逾顯伊皇輿之所幸每垂心於華囿樂在茲之閒敞作離宮以營築固爽塏以崇居枕平原之高陸恬仁智之所懷眷山水以肆目玩藻林以遊思絕鷹犬之馳逐眷耆年以廣德縱生生以



延福慧愛內隆金聲外發功濟普天善不自伐尚諮  
賢以問道詢芻蕘以補闕盡敬恭於靈寺遵晦望而  
致謁奉請戒以畢日兼六時而宵月何精誠之至到  
良九劫之可越資聖王之遠圖豈循常以明教希縉  
雲之上升羨頂生之高蹈思離塵以邁俗涉玄門之  
幽奧禪儲宮以正位受太上之尊號既存亾而御有  
亦執靜以鎮躁觀天規於今日尋先哲之遺誥悟二  
乾之重蔭審明離之並照下寧濟於屯民上剋光於  
七廟一萬國以從風總羣生而爲導正南面以無爲  
永措心於冲妙夫道化之難期幸微躬之遭遇逢扶

桑之初開遘長夜之始曙顧衰年以懷傷惟負忝以  
危懼敢布心以陳誠効鄙言以自著

大乘賦

并序

魏李顥

大乘者蓋如來之道場也故緣覺聲聞謂之小乘言  
法駕之通馳如舟車之致遠也夫合抱興於毫末九  
層作於累土從淺以高大理妙在於不有迹麤由乎  
不無舉有以希無則無無以暢忘無以統有則有有  
以通無無以暢則乘斯小矣有有以通則乘斯大矣  
夫總福祐之會者莫尚於法身宣一切之知者莫貴  
乎如來故神稟靈照以觀三達之權思周深妙以入



四持之門知色之空任而不敗起滅無崖終始無際  
形寄於宇宙之中而心包乎一象之外目察於芥子  
之細而識鑒乎須彌之大美哉淵乎其源固不量也  
嗟嘆不足遂作賦曰

建大乘之靈駕兮震法鼓之雷音除行蓋之欲疑兮  
餐微妙以悅心滿覺意之如海兮演般若之淵深平  
八道之坦蕩兮遊總持之苑林定禪思於三昧兮滅  
色想於五陰執抵羅之引弓兮操如意之喻琴破衆  
網之將裂兮剗貪垢而絕淫危泡沫之暫結兮焉巧  
風之足欽或明行而善逝兮積功勳以迄今收薩云

之空義兮蓮十萬而魔擒開止觀之光燄兮消邪見  
之沈吟閉必固之垣牆兮同影響之難尋

詳玄賦

釋慧命

惟一實之淵曠嗟萬相之繁雜真俗異而體周凡聖  
分而道合承師友之遺訓藉經論之垂芳罄塵庸之  
小識請興言於大方何羣類之蠢蠢處法界之茫茫  
性窮幽而彌曉理至寂而逾彰既非空而非有又若  
存而若亡談秘密於慈氏歎杳冥於伯陽湛一虛而  
致極總萬有以爲綱雖卽事而易迷亦至近而難識  
非名言之所顯豈情智而能測口欲辯而詞喪心將



緣而慮息故雖一音隨類之能三轉任機之力莫不停八正於寂泊之門輟四辯於恬惔之域尋其體也豁乎無際眇乎無窮源乎無始極乎無終解惑以茲齊貫染淨於此俱融該空有而闡寂括宇宙以通同論其用也一而能多靜而能亂挺萬類之殊形吐羣情之別觀結五住之盤根起十纏之羈絆隨迷悟而通塞逐昏明而集散因流因之漂蕩六道以之悠漫三賢十聖曖以聯綿二智五眼曄而輝煥渾外沈而共壑派違順以分歧體無非而不是用無相而不爲若純金不隔於環玕等積水不憚於漣漪故令名用

誼雜集起紛馳事若萬軫殊轍理則千輪共規觀無礙於緣起信難思於物性猶寶殿之垂珠若瑤臺之懸鏡彼此異而相入紅紫分而交映法無定於心境人靡隔於凡聖物不滯於自他事莫擁於邪正何巨細之殊越遂參互而容持隣虛舍大千之界剎那總三際之時懼斯言之少信借帝網以除疑蓋普眼而能矚豈惑識以知之覲九會之玄文覽萬聖之遺則睠常啼於東市慕善財於南國歷多城而進解訪衆師而遣惑始承命於文殊終歸宗於妙德雖遊形於法界未動足於祇園歎一王之似虐嗟五熱之非暄



握手入和修之舍彈指開阿逸之門聞一音之常韻  
觀極聖之恒存三九於茲絕聽二七自此亾魂斯甚  
深之境界亦何易而詳論悼稟識之多迷慨羣生之  
少慧保一異之四邪執斷常之雙計怖夢虎於長眠  
翫空花於久翳縈結纏而未解任漂流而莫濟背七  
覺而逾昏染六慾而方滯何理通而志隔既法是而  
情非忽矜辨而獨往久逃逝而亾歸埋寶藏於窮舍  
匿明珠於弊衣抱一真而不識繁萬惱以歔歛嗟余  
既已傷於悟晚且又悲乎命局藉五部之流耀蒙四  
依之睠錄涉講肆以開愚託禪林而遣慾猴著鎖而

停躁馳入筒而改曲涉曠海以戒舟曉重幽以慧燭  
絕諍論於封想息是非於妄情創歛緣於有覺終寂  
慮於無生顯真宗之實相達世用之虛名道莫遺於  
始行暗弗拒於初明擬六賊其方潰冀十軍之可平  
昏雲聚而還散心河濁而更清性海無增減行月有  
虧盈疑兔足之致淺懼鴻毛之見輕爲山託於始簣  
庶崑崙之可成

玄圃園講賦

蕭子雲

曰天監之十七屬儲德之方宣惟玉帛之光盛信昌  
符之在焉於是上照天下漏泉輪困之氣吐煙日月



之景揚員乃聖武之龍飛載爲家於天下思承規於  
景數遂長發而明社若重光於有周似二英於皇夏  
方前星而列曜播洪鍾於胤雅去茲永福來卽東朝  
文物是紀聲明是昭發玄章於粉績靡青綾於翠翹  
鑿納那而垂藻笳和鳴以承簫載錫其光令聞令望  
察情幄帳護齒虞庠性與天道言爲珪璋詩史遙集  
禮易翱翔義華洛水文麗清澄昔七覺之吐華高人  
天而爲長道西被乎日用法東流而未朗故授神蒞  
於文昌寄寶船於明兩異昔談而同世亦千年而影  
響聞填填之法雷見慧雲之初爽真如之軌既接發

揮之功已躡開金泥剖玉牒削蒸栗之簡採羅樹之  
葉石室靈篇南宮神篋所以一音不已而待規重矩  
疊者矣惟至人之講道必山林之閒曠彼柰園與杏  
壇深淨名與素王模清遊之浩瀆擬樂賢之隆壯睿  
情杳然是焉供帳乃高談玄圃之苑張樂宣猷之上  
觀夫靈圃要妙總禁林之叫窳稟輦道之三星躔离  
宮之六曜寫溟浚沼方華作峭其山則剡麓狎豸岍  
礧誦詭坂墀截薛夏含霜雪下則谿壑泓澄虹螭降  
升上則青霄丹氣雲霞鬱蒸金華琳碧燭銀硯石藻  
玉摘白丹瑕流赤周以玉樹灌叢紫桂香楓簣管含



人桃枝育蟲妙草的皜靈果垂蔓長卿寒翠簡子秋  
紅崖戴雲而吐雨木鳴條而起風中有蘭渚華池淥  
流灑潭激水推移彌望杳溟倒飛閣之差峩漾釣臺  
而浮迴張翠帷於鴻船泛羽旒於雀艇鳥則杉雞繡  
質木容錦章戴勝吐綬鷓鴣香壁龜紫鰲鷓鷯鴛  
鴦風鳴日思高廣浮長內則錢荇菱華茵苜散葩肆  
矢巨石潰滄碧砂離篔比目累綺紅蝦漂青綸之萋  
折蕩碧組之鬚鬚銅龜受水而獨涌石鯨吐浪而戴  
華所以藉園籩之壯觀將髮像於毗耶於是清宮廣  
闢宿設宵張華燈熠燿火樹散芒欽閃六尺籠叢九

光穎若流金之出沙嶼粲若列宿之動天潢朝曠朗  
而戒旦雲依霏而卷簇輕輦西園齊宮北園文衛濟  
濟僧徒肅肅法鼓朗而震音衆香秘而流馥亦有百  
獸眈眈矚矚雲車九層芝駕四鹿吳姬楚豔胡笳燕  
筑常從名倡戲馬踟鞠巡少陽渡紫複繞崇賢瞰承  
祿揚散華之飄颻響清梵於林木燈王歸而贈筵香  
積來而獻熟似衆聖之乘空若能仁之在目旣而俄  
軒有睟肆筵授几高殿肅而神嚴微言欣而奏理煥  
嘉語於丹青得親承於音旨智周物而爲心情研幾  
而盡諦言超超而出象理亶亶而踰繫類炎兩娛心



之談未足云晉儲真假之理豈能逮史臣乃載筆撰  
功請事其職賦金相玉式世既聞甘露之言民已登  
仁壽之域矣將奉瑤宮之軼陪雲樓之軼福穰穰委  
如山長莫長永無極

夢賦

釋真觀

昨夜眠中意識潛通類莊生之覩胡蝶如孔氏之見  
周公雖夢想之虛僞亦心事而冥同爾乃見一奇賓  
傲岸驚人無名無姓如鬼如神姿容閒雅服翫光新  
入門高揖詣席誇陳余乃問曰夫邪不干正惡無亂  
善清濁異流升沈各踐吾身披法鎧心遊妙典六賊

稍降四虵方遣大乘已駕小魔宜剪君是何人欲來  
何辯客乃對曰久承名行未遑修敬常深注仰每軫  
翹詠忽覩光儀良有嘉慶欲伸諮請願垂高命夫人  
生假借一期如擲倏虹電之驚天迅白駒之過隙豈  
不及年時之壯美取生平之歡適或走名驥於長阡  
或駕飛輪於廣陌坐西園而召友敞南齋而對客出  
野外而操琴入閨中而撫石或復合罇促坐傳觴舉  
白重之以笑歌伸之以燔炙至如學富門昌德重名  
揚江東獨步日下無雙心爲義窟身是智囊貂金仕  
漢佩玉遊梁高車駟馬桂戶蘭房列燕姬而滿側湊



秦女而盈堂聞弦管之寥亮聽絲竹之鏗鏘何則一  
生之快樂亦千載而流芳豈能栖栖獨處傷無笑語  
剃髮除鬚違親背主形容憔悴衣裳藍縷既闕田蠶  
復無商估等碎繒之百結似破襖之千補至如玉露  
朝團金風夜寒老冉冉而行至歲忽忽而將闌牀空  
帳冷覆薄眠單絕子孫於後胤罷賓從之來歡欲以  
斯而爲道亦得道之量難余乃聽然含笑略陳心要  
徐而答曰省來說之矯張遂引誘於邪方欲以井蛙  
共海鯢而論大燭火與日月而爭光無異鷓鴣之比  
鵬翼培塿之匹崑崗爾旣昏懵於生歿亦耽染於玄

黃唯知酣酒嗜慾峻宇彫牆豈識多財之被害寧信  
懷璧而爲殃佳味爽口美食爛腸貪姪致患渴愛成  
狂人生易盡物理無常朝歌暮哭向在今亾忻歡暫  
有憂畏延長且世間紛攘竟無閒賞五苦競來百憂  
爭往妻子翻爲桎梏親愛更如羅網私里恒弊噴訖  
公事徒勞鞅掌榮華有同水沫富貴實如山響然自  
沈淪倒惑恒懷疹毒不孝不慈無道無德曾襟儻悞  
心腑讒賊自大憍奢志能苛刻詎識仁義誰論典則  
無趣損傷非理貪慝見利爭往臨財苟得失位失名  
亡家亾國命繩濫斷身城倒匍業繫其頭鬼穿其肋



冰池向踐火山方，冒忍痛自知銜悲誰告爾。乃刀林  
擁聳劒樹差，峩鑪飛猛燄。鑊湧驚波稜，層鐵網碌礫。  
灰河頭逢鋸，解骨被磨摩。舉身星散合，體湧洩凡諸。  
苦難次第經，過一朝鍾此萬恨。如何若夫正法弘深，  
妙理難尋，非生非滅，非色非心。浩如滄海鬱似鄧林，  
隨機卽赴，逐感便臨。內宣萬德，外啓八音。威降醉象，  
影攝驚禽。形如滿月色，似融金。遂令尼捷脫屣，梵志  
抽簪。然而出家之爲道也，則蕭散優游，無欲無求。不  
臣天子，不事王侯。似無瑕之璧，如不繫之舟。聲樂不  
能動，軒冕不能留。無爲無欲，何懼何憂。戒忍雙習禪。

慧兼修天人師範，豪庶依投。若夫爲學日益，爲道日  
損。損之則道業踰高，益之則學功踰遠。故形將俗人，  
而永隔心與世情。而懸反所服，唯是三衣所餐。未曾  
載飯從師，則千里命駕。慕法則六時精懇，濯慮於八  
解之池。怡神於七淨之苑。至如道安道昱，慧遠慧持。  
赤鬚法主，青眼律師。弘經辯論，講易談詩。開神悅耳，  
析滯祛疑。並皆揚名後代，擅步當時。或與秦王而共  
輦，乍將晉帝而同輿。遂使桓玄再拜而弗暇，郗超千  
斛而無辭。爾乃行因已正，方享餘慶。四梵爭邀，六天  
俱聘。封畿顯敞，國土華淨。寶樹瓊枝，金蓮玉柄。風含







探

時占切果名如支切屋似柰而酸者栝上標也綖冠纓也篠他平切

嶺

嶺立紙切嶺貌移音獸各今取山勢高低

嶺

嶺立紙切嶺貌移音獸各今取山勢高低

嶺

嶺立紙切嶺貌移音獸各今取山勢高低

嶺

嶺立紙切嶺貌移音獸各今取山勢高低

嶺

嶺立紙切嶺貌移音獸各今取山勢高低

嶺

嶺立紙切嶺貌移音獸各今取山勢高低

嶺

嶺立紙切嶺貌移音獸各今取山勢高低

嶺

嶺立紙切嶺貌移音獸各今取山勢高低

嶺

嶺立紙切嶺貌移音獸各今取山勢高低

嶺

嶺立紙切嶺貌移音獸各今取山勢高低

嶺

嶺立紙切嶺貌移音獸各今取山勢高低

嶺

嶺立紙切嶺貌移音獸各今取山勢高低

嶺

嶺立紙切嶺貌移音獸各今取山勢高低

嶺

嶺立紙切嶺貌移音獸各今取山勢高低

嶺

嶺立紙切嶺貌移音獸各今取山勢高低

嶺

嶺立紙切嶺貌移音獸各今取山勢高低

嶺

嶺立紙切嶺貌移音獸各今取山勢高低

嶺

嶺立紙切嶺貌移音獸各今取山勢高低

嶺

嶺立紙切嶺貌移音獸各今取山勢高低

嶺

嶺立紙切嶺貌移音獸各今取山勢高低

嶺

嶺立紙切嶺貌移音獸各今取山勢高低

嶺

嶺立紙切嶺貌移音獸各今取山勢高低

嶺

嶺立紙切嶺貌移音獸各今取山勢高低

廣弘明集卷第二十九下

唐釋道宣撰

傷愛子賦

并序

江淹

江亢字胤卿僕之第二子也生而神俊必為美器惜

哉邁閔涉歲而卒悲至躑躅迺為此文

惟秋色之顛顛心結縉兮悲起曾憫憐之慘悽痛掌

珠之愛子形惇惇而外施心切切而內圯日月可銷

兮悼不減金石可鑠兮念何已緬吾祖之赫羲帝高

陽之玄冑惜衰宗之淪沒恐余人之弗構覲三靈之

降福矜弱子之擢秀酷奈何兮胤卿那逢天兮不祐



爾誕質於青春攝提貞乎孟陬謂比芳於右列望齊  
英於前修造高行之美迹弘盛業之清猷白露奄被  
此百草爾同凋於梧楸憶朱明之在節顧岐嶷之可  
貴睨鑪帳而多招瞻戶牖而有慰奚在今之寂寞失  
音容之髣髴矧目中而下泣兄嗟季而飲淚感木石  
而變哀激左右而隕欷奪懷袖之深愛爾母氏之麗  
人屑丹泣於下壤僚慙憂於上旻視往端而擗慄踐  
遺緒而苦辛就深悼而誰弭歸末命兮何陳我過幸  
於時私爰守宮於江濔悲薄暮而增甚思纁黃而不  
禁月接日而爲光霞合雲而成陰霧籠籠而帶樹月

蒼蒼而架林嗟奈何兮弱子我百艱兮是尋驗纖帶  
之夜緩察葆鬢之朝侵惟人生之在世恒歡寡而感  
饒雖十紀之空名豈百齡之能要迅朱光之映夜湛  
白露之凝朝指茲譬而取免排此理以自銷然則生  
之樂兮親與愛內與外兮長與稚傷弱子之冥冥獨  
幽泉兮而永閔余無愆於蒼祇亦何怨於厚地信釋  
氏之靈果歸三世之遠致願同升於淨刹與塵習兮  
永棄

無爲論

并序

吾曾迴向正覺歸依福田友人勸吾仕吾志不改故



註無爲論焉

有奕葉公子者聯蟬七代冠冕組望多素純黼衣繡裳負長劍而耿耿佩鳴玉而鏘鏘時遊稷下或客於梁間英雄而豹變聽利害以龍驤乃動朱履而馳寶馬振玉勒而曜金羈之無爲先生之門問曰先生智德光融嵩華無得以方其峻道義清遠溟海不足以喻其深無學不窺無事不達容儀閒靜言笑溫雅至如釋迦三藏之典李君道德之書宣尼六藝之文百氏兼該之術靡不詳其津要而採撫冲玄煥乎若覩於鏡中炳乎若明於掌內余聞天地之大德曰生何

以聚人曰財是故老聃以爲杜史莊周以爲園吏東方持戟而不倦尼父執鞭而不恥實萬古之師範一時之高士先生嘉遁卷迹養德不仕乃列子之所待非通天下之至理雖江海以爲榮實搢紳之所鄙先生條爾笑而應之曰富之與貴誰不欲哉乃運而不通也夫忠孝者國家之急務也申生伍員不得志也懷道挹德玄風之所尚揚雄東方其職未高也其大學者不過儒墨亦栖栖遑遑多有不遂也子所引之士者情雖欲之志不行也憂喜不移其情故可爲道者也過此已往焉足言哉吾聞大人降迹廣樹慈悲



破生死之樊籠登涅槃之彼岸闡三乘以誘物去一  
相以歸真有智者不見其去來有心者莫知其終始  
使得湛然常住永絕殊塗無變無遷長祛百慮恬然  
養神以安志爲業欲使自天祐之吉無不利舒卷隨  
取進退自然道逸無悶幽居承貞亦何榮乎亦何鄙  
乎子其得之吾何失之塵內方外於是乎著公子而  
然而有慚德逡巡而退

伐魔詔

并序

元魏釋懿

夫生在三界恒爲四魔所燒沈淪生死遍在六趣若  
一得人身及聞經法譬見優曇喻值浮孔尋惟聖教

實開心目懿身處下流元希彼岸直因生有惡此漏  
身心去志恭徒然無補略因愚管除剿四魔昔在年  
幼嘗作破魔露布文雖鄙拙頗爲好事者所傳自遷  
都之後寓在洛陽忽於故塔之中得此本文時值今  
國都法師尚在金剛般若寺講勝鬘經輒以呈示法  
師學涉內外甚好文彩乃更披經卷賜示魔事兼得  
擬符氏時釋道安檄魔文共尋翫之復竭愚淺修改  
舊文更作平魔赦重薦法師更無嫌也但安公檄文  
直推天魔凡爲世患經列有四且天魔權變非浮情  
所測煩惱陰成爲患寔深輒更起伐魔詔慰勞文冠



之於初是以前後不同又頗繁重冀信心君子兩得  
行之輒并編安法師檄文爲次合爲一卷

門下僞魔逋誅于茲曠劫鷹跼四山狼顧五道心頑  
縱毒常懷迭噬固守一隅擁隔聲教自大通已降爰  
暨賢劫雖百王繼踵千聖相尋威懷百途獎導千計  
猶不能遏彼邪心息此異見得使貪競相緣瞋癡互  
舉常結四生終歸六趣眷言斯瘼實用傷懷今原燎  
方邇浸潤有漸無宜自寬以致顛覆可簡將練卒隨  
機亟撲勿使蒼生懷予復之歎主者告下時速施行  
奉伐魔啓

臣信相等言奉被詔書如右臣聞見機者則承風以  
先附守迷者必威加而後降是以舜舞于戚有苗自  
縛於王庭目連援弓則金地相困之日故能斬伏心  
王塞靜樓觀身被忍鎧手挈浮囊棄所保之貨賄設  
禪悅之名餽宴彼奇將集此雄勇志有所規則無往  
不摧心之所向則無思不服四魔區區焉足以規慮  
哉但今聚結未散事煩平蕩輒依分處星言宿駕謹  
重申聞請可付外施行謹啓

慰勞魔書

告三界五道有識羣生等夫曦和迭駕盲者尚迷其



光雷霆震響聾者猶惑其聽雖照屬理均而稟受道  
異致令法音擁於殊聞慈光蔽於異見昏痼相仍長  
迷永夜劫石有磷此緣無竭故我高祖愍此橫流心  
存拯溺體韞殊光口含異響開宏基於未前廓玄覺  
於有始故一闡洪猷則巨擘競馳再擇道教則羊鹿  
服御證無生於胷襟戢寂滅於懷抱但年德推移心  
存靜定爰命皇儲紹隆大業先帝藉此洪資纂我前  
緒積德三大累功塵劫心變冥機遊神赴會身固舟  
囊凌波拯接出沒任情權旨自在故能超彼九劫降  
此四天跨據一方威攝萬國八十年中刑措不用但

時不我與聖上遷化教迹道殊人懷異念卿等或是  
日種輪王世跨四域或是月性高良忠貞不貳享三  
界之名宦保一時之榮祿但爵命難恒時有不泰或  
因僑慢而喪家或由貪殘而失國故令後胤波流奄  
然忘返遵彼邪源汎此慾海而使天魔承襲作患於  
上方煩惱因茲侵淫於下國或縈中陰於未生或馳  
五衰以告老終疲外降長勤往沒幕府因機傑起英  
略超羣緯文經武體真練俗承百王之洪規稟萬代  
之遺則履道居彼龍象扣此津門方當馳光上下候  
騎八維總括羣邪羅絡萬有籠三界於一身抗百綱



於無外摧拔須彌翻波巨海顛倒宇宙迴易日月使人天倒懸水陸焦沸然復塞其必我之心開其子來之路扇清風於塗炭布同愛於無間平蕩三途攝茲四有威以動之福以綏之叢爾小醜焉足以語哉卿等既爲所悞沈淪日久宜藉此時機早建良圖夫時難得而易失機尚速而後悔若得時也則福祿競臻如失機也則敗捷爭及故竇融享爵事歸於先覺公孫嬰戮取敗於後機此皆往事之高鑒當今之軌轍且智者處危以謀安愚者臨成以致敗成敗安危在於時機非降自天抑亦人謀今三車竚駕寶藏初開

懸重爵以俟功設天官以命哲正是太士縱橫之秋智勇獻功之日與卿等同發遐原枝流異土追惟往昔猶或依依言念四魔不覺撫劔故先遣白書略陳成敗曾改迷徒尋光赴命相與齊轡道場比肩輪下諮稟未聞受教君子友朋好合不亦善乎無宜大安斯趣盤桓遊逸恐此生滅相尋有無繼作若三毒一馳則義無怨親四凶互出則天壽俱翦雖欲保全其可得哉今善牙已建六軍啓途出彼火宅尋討未服梟斬之期非日卽夕幸體往意時作出計勿懷猶豫濫嬰斯禍臨路遣書忽忽無盡



檄魔文

晉釋道安

彌天釋道安頓首魔將軍輪下相與雖復玄徒殊津  
人天一統宗師雖異三界大同每規良集伸其曩積  
然標牘未宣所以致隔今法王御世九服思順靈網  
方伸宏綱彌布大通有期高會在近不任翹想並伸  
預意釋道安頓首夫時有通塞充終則泰千聖相尋  
萬師迭襲昔我高祖本元天王體化應符龍飛初域  
仗權刑以部萬邦奮慧柯以伏六合咸蕩四邪掃清  
三有方當抗宏綱於八區巨靈網於宇宙夷靜七荒  
寧一九土但冥宗不弔真容凝靜重明寢輝虛舟覆

浪故令蛇蟻煩興梟獍競起翳染真徒塵惑清衆虐  
被蒼生毒流萬劫怪道有情異心同忿我法王體運  
應期理物上藉高貴下託羣心秉玄機以籠三千握  
聖徒而隆大業雲起四宮鸞翔天竺降神迦夷爲法  
城溼撫育黎元善安卿士匠導羣賢慰喻有疾嚴慧  
柯於胷中被神鉅於身外愍十八之無辜哀三空之  
路絕志匡大業情必平難百域千邦高伏風化承君  
久抱惑心重迷自覆深執愚懷固守僞見狼據欲天  
梟鳴神闕畔換壇場抗拒靈節謂天位可登洪規可  
改覽茲二三遠爲歎息何者大通統世則羣方影從



而僞癡天魔不遵正節忤忤聖聽塵撓神心領卒塞  
虛奇形萬變精甲曜曦霜戈拂日靈鼓競鬩響衝方  
外高步陸亮自謂強威而王師一奮羣邪殄喪衆迷  
革心望風內附況君單將僥然一介土無方尋衆不  
成旅而欲背理違常陵墟華邑篡奪靈權勝常取信  
以僞忝真可不謬乎今釋迦統世道隆初劫妙化堂  
堂神羅遠御智士邕邕玄筭蓋世武夫龍超捉韃千  
隊協略應真奇謀超拔故命使持節前鋒大將軍閻  
浮都督歸義侯薩陀波崙獨稟天姿義陳玄覺神高  
須彌猛志籠世善武經文忠著皇闕領衆四十萬億

揚鑣路首故命使持節威遠大將軍四天都督忉利  
公導師曇無竭武勝羣標文超隨夏宏謀絕塵心栖  
夢表每憂時忘身志必匡世領衆百億虎盼須彌故  
命使持節征魔大將軍六天都督兜率王解脫月妙  
思慮玄高步塵表略並重真功侔九地悼愍三塗忿  
君縱害援劔慷慨龍迴思奮領衆五百萬億鸞鳴天  
衢故命使持節通微將軍七天都督四禪王金剛藏  
朗志虛玄金顏遐矚恩殊九錫力傾山海左顧則濛  
汜飛波右眄乃扶桑落曜德無不施威無不伏領衆  
七百萬億雲迴天門故命使持節鎮城將軍九天都



督十地大王維摩詰奇筭不思法柯遠震體合神姿  
權像萬變呼吸則九服雲崩叱吒則十方風靡威被  
下愚愍辜酸楚領衆九百億飲馬靈津故命使持節  
鑒復大將軍十九天都督十住大士文殊師利承胄  
遐元形暉三耀身自金剛神高體大應適千途玄筭  
萬計羣動感於一身衆慮靜於一念深抱慈悲情兼  
四攝領衆塵沙翱翔斯土故命使持節匡教大將軍  
十九天都督錄魔諸軍事羣邪校尉中千王觀世音  
智略淵深慧網遐網明達六通朗鑒三固或託跡羣  
邪耀奇鋒起或權形二九息彼塗炭揮手則鐵圍摧

巖嗟吸則浮雲頽嶢能爲十方作不請之益領衆不  
思風吟虎嘯故命使持節撫化大將軍十方三界大  
都督補處王大慈氏妙質從容天姿標朗體踰金剛  
心籠塵表猛志衝天慧柯遠奮無告轉於胷中權智  
應於事外志有所規無往不就威恩雙行真俗並說  
領衆八百萬億嚴駕待命勇士之徒充盈大千金剛  
之士彌塞八極咸思助征席卷六合乘諸度之寶軒  
守八正之修路跨六通之良馬捉虛宗之神轡彎四  
禪之良弓放權慧之利箭鳴驥治浩輕步矯矯撫劒  
飛戈長吟命敵而將軍累世重光匡濟帝業歷奉聖



庭曾無有闕貴卽導師身子五百幽鑒天命兼受王  
化聖上開襟皆授名爵封賞列土功俾舊臣聲蓋萬  
域而君何心橫生異見偃蹇邊荒頑顧帝位毒害勃  
於蒼生災禍流於永劫可不哀哉可不謬哉君昔因  
時荒爲物所惑狂迷君心投僞外竄百行一愆賢達  
尚失久謂君覽智返愚歸罪象魏束身抽簪同遊羣  
儁以道自娛榮名終始仍執愚守惑偷安邪位託癡  
山以自高恃見林以遊思耽六欲之穢塵翫邪迷以  
娛性建僥慢之高幢列無明之凶陣闊步長塗輕弄  
神器盜篡天宮抗拒日月恐不異舉手欲障三光抱

土而填四海打鼓與雷爭音把火共電競耀雖擬心  
虛標事難就矣然將軍植德玄津原承彌遠暉華駘  
然羣下矚目望貴之基易登由來之功可惜可改往  
修來翻然俛順誅過朱門與道齊好家國並存君臣  
俱顯取名獲安曉目達觀眷屬晏然可不美歟大師  
剋舉萬方矯轡手提法蠡齊撫慧劍道柯輝耀於前  
驅靈鼓震音於後隊神鍾一扣則十方遍覆海浪飛  
波則原陸湯沸當爾之時須彌籠爲微塵天地迴爲  
一粟無動安於左襟妙樂握於右掌神力若斯豈可  
當哉然我法王體大仁慈未欲便襲權停諸軍暫頓



靈轡臨路遣書庶迴迷駕君可早定良圖面縛歸闕  
委命王庭逍遙閒境上方宰任非君而誰夫聖人上  
智識機明哲免禍窮而知返君子所美此乃轉福之  
高秋取功之良節昔夏桀無道殷王致伐商紂首亂  
周武建師此則古今之常軌將軍之明誠相與雖復  
形垂於當年風流於道味人天崎嶇何足致隔想便  
霍然隨書投命所以切痛其辭委曲往久者不欲令  
芳蘭夏凋翠柯摧頹深思至言善從良計勿使君身  
傾匡三槩勿使六天深生禾莠迅目仰眺助情暢然  
臨紙多懷文不表意釋道安頓首頓首

魔主報檄

大夢國長夜郡未覺縣寢語里六自在主他化皇帝  
報檄於高座大將軍南閻浮提道綏撫大使佛尚書  
安法師節下音耗自遠喜同暫接尋覽句味良用欣  
然方見大國之臣禮義高矣承將軍虛心豁達密行  
淵玄襟帶山河牢籠宇宙慮深宗廟憂及生民秀氣  
千尋真心萬仞諒疾風之勁草也亂世之忠臣也冀  
道遇則隣彼我非隔俯從人事聊此報章昔周室既  
衰六國鼎沸漢朝運滅三分天下或外夷侵叛毒被  
中原或內禍潛作殃及良善應期鵠起達時豹變有



之自古豈止今日惟蒼生疊積上天降禍釋迦皇帝  
奄然登遐哀纏臣妾悲浹幸土皇太子彌勒養德心  
宮滿月停山深叢隱藥數鍾百六之世將虧九五之  
君諸侯姦猾猜忌相處一十八部教軌參差九十六  
道蹲俎迴互狼噬海濱梟鳴山曲左不記言右不記  
事國憲朝典與霜露而凋零天璽帝壁同冰消而葉  
散臣怨民怒衆叛親離逝逝無歸鈴岍長往竊謂數  
屬太平沐浴朝化時逢亂世濟難干戈蓋乃通人之  
權變也謹率義兵發憤忘食並登山拉虎臨河斬龍  
緯武經文輕身重義社稷是所不圖也天位非所傾

望也直以心城無主邪戲塵勞沓施慾流將心源而  
共遠惚恍大夢與永夜而俱長還因假寐弔民伐罪  
先遣聚沫大將軍黃玄侯率空華之卒築陽炎之馬  
卽乾城之隅結浮雲之陣戈甲昱爍弓戟參差鋒刃  
未交服兵先敗次命接響大將軍絲竹公領宮商之  
衆據傳聲之谷隨聞隨翦次命百和大將軍蘭麝伯  
領馨香之旅乘風杼陣千里無雲次命六味大將軍  
領肥美之卒爲回門都督安滄溟之口吞噬無遺次  
命七觸大將軍領細滑之衆戰鼓纔擊身城瓦解五  
軍前討百戰恒捷自天是祐罄無不宜朕慮未窮巢



穴躬行問罪戎衣既整出自空窟發淵泉之智動山  
嶽之威承妄想之兵數盈屯載並潛神識海隱影心  
山命將元帥案劔城旅徵兵士卒擎刀結陣排空塞  
迴煙飛霧集莫不雄氣衝天吐妄雲於真際高風駭  
地驚塵浪於性海擊道品官軍霜夜杼箠一心既沒  
還源彌遠六愛已然宅火逾盛縱橫翦掠腹背羅討  
六竒三略先蘊曾襟百步千策本無橫陣遂雲消霧  
卷吾道興焉於是分官置職行我風化勅無廉驃騎  
虎踞貪山性澀將軍龍蟠慳海瞻恤之士水陸無寄  
勅繫地郎將置陰陽之府情塵駙馬觀伉儷之兵愛

水暫流身城被漬欲火纔發天廟遭燒繕性將軍已  
從焚溺勅咆嘯校尉弓劔隨身鴆毒鷹揚戈戟在手  
嚴毅士卒警固賄城使平忿將軍銷聲剗跡勅正勤  
御史且停監察隨眠武侯安撫朝猷放蕩無明縱恣  
有待使精進一馬罷行四勤之路迦留二箭不射三  
空之門勇猛將軍風煙歇滅勅覺觀大司馬置府初  
禪邪思惟都尉列陣三有以心原未靜頻被風波禪  
枝欲茂再遭霜雪安靜將軍埋身亂境勅我見行高  
鎮陀那之嶺惑山萬仞疑戍百重討返還迷問津天  
路使觀身實相伸如羊角綠寂妄業密若魚鱗故毒



動狂子酒醒醉客覆真金藏隱肥膩草博通將軍兀  
焉如醉斯則率土之賓皆吾民也今十軍意氣五將  
英雄乘機廢立成國宗廟朕俛仰卽位臨軒御宇纂  
承王業握圖受命因弱之輪無際足擬金輪心與駿  
馱有餘聊充紺馬衣冠統二車書已一方扇長風於  
火宅奮高車於門外解釋甲冑與民更始將軍士卒  
並亾智力俱喪路窮箭盡棄馬焚舟蟾蜍舉臂良可  
愍也良可恥也豈盜跖率卒侵暴諸侯孔丘冒陳流  
汗反府卽將軍之明誠也皇太子彌勒代邸龍飛朕  
汗馬歸朝銜罪庭闕將軍見徵未敢聞命也情深筆

短不能多白冀歸高君子相期於言外焉波旬頓首  
死罪

破魔露布文

廣緣將軍流蕩校尉都督六根諸軍事新除惡建善  
王臣心賑惠將軍善散子都督廣濟諸軍事監軍臣  
施繕性將軍剋欲界都督攝志諸軍事司馬臣戒平  
忿將軍蕩恚侯都督洪裕諸軍事司空公臣忍勇猛  
將軍勤習伯都督六度諸軍事行臺臣進安靜將軍  
志念都尉都督觀累諸軍事攝散侯臣禪博通將軍  
周物大夫都督洞達諸軍事監照王臣智行宮謹案



臣等聞治靜泰平兇徒有時以興化清去殺逆黨因  
之而作是以文命引狩於九圍遇妖魔於塗山頂生  
騰輪於六合值貪賊於仞利故使身滅知威魂散閩  
越淪蕩他鄉退失尊位良由內挾姦邪外樹塵軌賞  
差信功罰垂臣惡故也自世宗釋迦文皇帝晏駕固  
林倏餘千載太子慈氏阿逸多有事堯率未遑紹襲  
法城暫空梵輪無主塵域外叛沙州弗貢遂使三界  
風驚六天烽起邪徒詭說翻成異俗僞自在天主賊  
王波旬稟質昏精體襲邪氣我慢在心愛結盈慮矯  
奪慧命竊弄神器放縱欲界闢闢皇境且其正教陵

替內外相違姊妹同姦千子貳志三女邪蕩邀我上  
宮姿態未施自貽伊辜又波旬既習小道頗有才辯  
懷諫飾非好是異怒不用順子之言專從佞臣之計  
伺國間隙乘釁來侵僞結使大將諸煩惱等因聖道  
消運鍾八百光音無間十纏斯作遂陳欲兵於愛海  
策疑馬於高原控轡於二見之域馳騁於無明之境  
值聖則卷跡高栖遇惡則馳據中區負險重關觀時  
而設或志求榮利假寐權門或含忿威眾專行毒害  
意氣稜層固守方寸憍慢邊隅未識正朔方復假遣  
七使傳車三障詭宣六條以致殊俗愚者承教而濯



廣弘明集卷之三十九  
纓智人棄之而澗飲畜卒俟前儲烽候進僞四天大都督五陰魔等置宅於無始之原卜居於有形之裏浮游於苦海之中放逸於火宅之畔竊號躬身假署六腑偷榮瞬息耽樂時顏元首未幾徒役無筭飢兵始卒流川遍野怖士愁人亘山滿谷同惡相求輯結一方異類羣聚阻兵三界僞署行臺有生賊王歿觀兵五道置卒二途在生逆命處老作寇五衰告期四生應世壅塞泉源杜絕飄炎業力咆嘯丁危脆以先馳三毒趨起策羣有而長逝安忍無親禍連九族威怒互行戮及忠孝方乃忽聖誣賢欺真枉正陷穿黎

元羅絡凡庶妄計苦空以爲已有驟驚之勢謂固同金石者也以正月三十日黃昏時有一人姓善字知識從道場來告云賊去此不遠宜急剪撲不爾當爲大患臣聞此語未迷敬信單駕羊車轉軍化城深修塹柵自備而已賊方於後夜遣一使來多貢珍異求結和好臣知此賊勢若洶鯨智計莫出意性狂勃難可親近弗與之言抱恨而去方多設詭計欲來侵逼卽以月七日向晨出方便門頓解脫處馳信郵以深入徵羣迷以出海纂集三昧以致一壘蕩除五陰戒清諸有賊方恃固一川拒抗皇威其水彌漫廣深



難際又值旋嵐傾勃電霰瀉注擊浪揚波海神競涌  
七等雜類或飛或沈夜义守途羅刹决津汜瞽流聾  
覆没善財其欲泐泳鮮不沈溺又臨折阻洩大築城  
壘壁立隍峻險閣唯有一門四垂幽谷一人執戈萬  
夫懾思四果怯憚辟支戰慄遂集衆唱識規望進擊  
驟度能僉曰或可卽勒軍士爲渡水故備取諸草木  
編以爲棧附令抱踏橫波直進臣等手案浮囊泝流  
而往固護無非遂登彼岸部分將士修備兵車齊心  
戮力驅馳往撲卽遣安靖將軍領觀累之卒據散亂  
之原又使平忿將軍率洪裕之兵塞怒谷之口復令

賑惠將軍引廣濟之衆截慳貪之路更勒博通將軍  
整洞達之士守狂癡之徑督師羅張四面交侵積戰  
告捷不月而三行臺恐衆懈怠不得競進乃催厲六  
軍置阿惟越地而餘燼遊魂偷安他化驅率犬羊欲  
來拒戰乃假虎兕以爲威招熊羆而自衛異首別面  
之徒吐風火而待發擔山戴樹之類方蟻聚以齊衡  
希進皇家膺符受命啓土塵劫疊聖重光享祚無窮  
先帝鼎湖之日顧命懇勲專令文德已來不許戰爭  
而致幕府受詔之初依勅而行略設六奇斷截而已  
但狂豎併張散亾逆節雖遣逸多曉諭都無悛心乃



更命將大權徵兵十萬嘗未浹辰大淨邦土資無畏  
以嚴身兼衆好而獨拔龍蟠道樹虎視娑婆十號一  
宣則四八應期言教暫設則二九雲集遂擊法鼓而  
出三空建慈幢以臨八難講武大千曜威萬域神戈  
暫指則魔徒失膽慧劍一揮則羣邪俱斃現道身而  
斬妖魔因般若以戮煩惱摧波旬於不動之林滅五  
陰於計性之境然後感巢守穴於不到處巡伏隱身  
者唯一人而已遠處膏肓非勇力攻及也遂乃竄生  
死於寂滅之原流老病於常樂之境排三障於六通  
之衢投十使於薩婆之域元兇既梟首徒黨伏誅自

餘從者並不追問諸有誠心先款者悉令解甲去鋒  
編戶民例授以遠號移之樂土爲拔五箭并以善醫  
療除垢病施慧湯藥于時業風息吹六塵弗起祥雲  
四舒靈禽翥翼引八部而自娛嚴四七以守衛垂拱  
閒堂無爲而已大覺天王等好尚風軌志存拔擢援  
昔舊謨慇懃諫語辭不獲免默許敷奏爾乃開甘露  
門出入正道千輻雲迴來儀鹿苑四天獻器於高掌  
二商薦肴於兩謂故緣行錄勲則陳如先封真諦開  
賞則耶舍繼襲或朋類蒙榮或兄弟感澤揖不肖於  
初果表有德於十地依准古禮巡省方嶽振旅六城



治兵八國理怨於三天之上問罪於九地之下徵英傑於十中會萬國於驚嶽華萋剋臻異士勇出於是啓寶藏以賑貧窮出三車以給諸子撫納黔黎寧堵復業乃身安一乘心固盤石據林眇水宣揚皇澤依恒說逸召集未賓仁風布宇道光遐照四面交通化流無外聽訟於中路之域決判於寶山之所無量之威遠震城嶽無礙之智洞徹山河故士無二統車書一軌日月重光天地清朗六萬之衆解長圍以從正十仙之徒棄大河以就秩不動之賢不遠千里意樂之哲應感而至工人率軍食於尸城捷獸奉壺漿於

長源內外剋清表裏咸泰寔由道音四敷餘波東訓主上至心羣僚深敬稟承神規殄茲兇醜豈臣智力所能剋感也冀憑此一勲漸望更進方事前計凱旋未日並露布以聞臣等死罪效罪

平魔赦文

門下首區同源因派異緒窪隆代與信背千途故智勝標宗歷塵劫而尚三燈明啓教經九中而未一況乃邪徒僞見駕刺犢於自然之原結賊妄根御形色於顛倒之境以茲偏師抗衡中道眷言二三良用憮然自先帝升遐寶曆無主淳風漸虧靈教異設僞魔



乘間充斥神邑假變真容妄談空有驅役四生周還  
六趣畔渙欲天狼戾愛地毒被邊荒虐流華夏雖檢  
狃之侵宗周凶奴之陵炎漢未爲喻也朕以神昧主  
自塵劫幼齒參玄弱冠從政班名於大通之年驅驟  
於賢劫之下荷百億之重任忝三界之特尊人天樂  
推無所與讓遂陟靈壇受茲封禪顧唯多闕有慚庶  
政明發孜孜不遑啓處常恨邪境未清正教無一致  
使羣生沈淪魔境每一撫念用廢寢食遂命將徵兵  
以清時難上藉三昧之士下憑六度之師控清方夏  
大戡荒服故六軍雷動則三有雲消慈施電馳則四

凶面縛降附若塵生擒萬計唯波旬一人單馬奔迸  
百道截羅組繼不久且令五道告清宇外咸一思與  
天下同茲福慶可大救天下與同更始改像教之號  
爲卽真之歲自二月八日昧爽已前繼組見徒悉皆  
原放若爲四魔所悞浮游三界犯十惡五逆毀經壞  
像三世所作一切衆罪能改過自新者不問往愆若  
亾命慾山挾藏姦器百劫不自首者伏罪如初其殺  
父害君傷兄烝母隨時投竄以息後犯其闡提一人  
不在赦書擯罪遙責神速可乘意驛通告十方主者  
施行



奉平魔赦文啓

卽真元年二月八日中書令補處王臣逸多宣臣文殊等言奉被詔書如右臣聞毀忠謫善經千葉而不無邪臣逆子歷百代而常有是以三監流言伏罪於明時五世背道甘誅於聖世故王威必震慶當於周邦正教暫加福歸於露鼓伏惟陛下慈兼百王智齊千聖秉瑞靈津握圖玄化出沒動於大千馳騁應於羣有服微形以引愚迷吼法音以警聾俗至乃刎身志道釘體求經析骸買禽委命降獸捨塵劫之危體收一生之妙質龍潛四天利見閻浮輕彼七寶重此

一乘撒翫深宮減膳河側去寶冠於苦林質法衣於獵士故能駕御四禪時乘六度殄服羣邪易於返掌三界無熾然之警四生絕深溺之憂方復情存解網志尚宥愆十八來蘇萬國幸甚謹重申聞詣可付外施行謹啓

平心露布文

卽真元年二月八日侍中臣文殊師利侍中臣薩陀波崙黃門臣師子吼黃門臣舍利弗黃門臣須菩提擬唯識道行軍府謹奏平心露布事擬使持節儀同三司領十二住本將軍唯識道行軍元帥上柱國晉



國公臣般若等言臣聞四魔放命歷代以之爲鯁五  
住遊覓舍識因其致患是以三明聖智十力雄尊莫  
不屢動偏師頻行薄伐伏惟陛下乘大慈而啓運應  
冥感而赴期奄宅神區光臨法海述前王之令典演  
衆妙於圓音考列聖之玄謀會羣生於淨國三千刹  
土共稟威靈百億類洲同遵聲教唯有僞心主阿黎  
耶識擅假名器叨竊生民跨有乾城綿歷年祀逐窮  
迷於夢境長夜不歸縱極亂於空花終年如醉權攀  
緣爲蕃屏之任引戲論爲帷幄之臣陷溺黎元干擾  
鋒鏑陛下應真物理調俗御民念此鯨鯢愍斯塗炭

遂詔臣揚旌色野問罪心庭臣敢効庸虛稟承奇略  
去四月十六日軍次心境卽以其夜初更與賊相見  
臣於是潛機密會玄契冥馳集戈船於六度之津命  
戎車於一乘之轍屯營二月揚清梵以伸威列陣九  
旬擊鳴鍾而作氣阿黎耶識固重昏而莫曉執窮計  
而不移譬蟬螂之拒輪等蜂蠆之含毒乃遣僞恒行  
大將軍阿陀那識率無明之子弟恃無賴之曾襟據  
守乾城與臣抗敵又遣僞自性大都督迦毗羅仙僞  
執此大將軍迦旃延子招引烏合聚結蟻徒搖蕩邊  
陲激揚聲勢臣遂分布諸將指麾籌策遣擬使持節



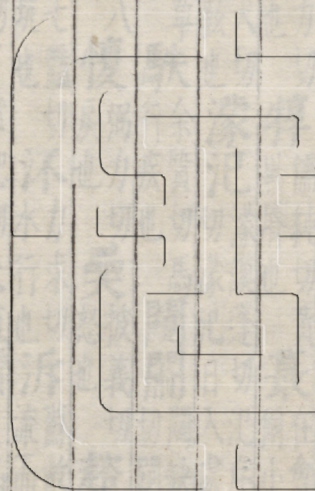
拔塵大將軍領四念處諸軍事率道品縣開國公臣  
求知擬使持節寧境大將軍領八正道諸軍事通真  
縣開國公臣如實知部勒驍雄星流電轉從方便諸  
道靜緣邊之界臣求知等尋名討義躡影追蹤乍橫  
行於密室之間或轉戰於隣虛之際事窮理絕域盡  
途殫冥宗所以冰消數論於斯瓦解迦毗羅等知大  
乘之有在識玄統之所歸各將羸卒數千咸來請命  
臣哀其晚悟許以自新卽令慈悲觀道士畢無緣隨  
便安養僞諫議大夫郅諦懷逸羣之思負出世之奇  
將全國以効忠反危身而被繫臣以此月十五日夜

挾中軍之勇氣乘外敵之離心手抗干戈躬先士卒  
爰命擬使持節毗率大將軍娑婆道招慰大使上柱  
國翅頭末開國公臣阿逸多擬使持節閻浮大將軍  
天竺大都督天竺諸軍事上柱國富婁沙開國公臣  
婆藪槃豆並以道邁三空神遊四辯使其招揚勝負  
曉喻是非又遣擬使持節平等大將軍兼行軍長史  
上柱國清涼縣開國公臣正念擬使持節遍滿大將  
軍兼行軍司馬上柱國常樂縣開國公真如與臣表  
裏玄同更相應接于斯時也邊秋氣爽塞月光寒旌  
旗共雲漢齊高鋒鏖與霜天比淨披弘誓駕圓通超



兩觀而爭前排千門而並入雖生歿無際一念觀其  
濱涯塵勞有儔須臾見其崩潰僞丞相陳顯爲僕射  
慮思無計求生闔門自縊僞司空師子鎧僞司隸達  
磨多羅各擁餘師自嬰深壘狐疑競起猜詐萌生忍  
顛危而不見扶遂淪亾而莫能濟阿陀那與其僞主  
外無強援內寡深謀師旅困窮城池陷露君臣失色  
進退無依銜璧叩頭輿襯待罪臣卽梟陀那之首釋  
郅諦之囚廢彼昏王立其賢嗣方使宗禮不絕永爲  
茅土之君世德相承恒修職貢之禮於是氛祲開蕩  
若和氣之泮春冰醜穢殲夷似涼風之卷秋籜六根

超絕不開亭障之虞三界寂寥無復風塵之警斯乃  
威光遠被士衆齊心豈臣微劣所能致此不勝慶快  
之至謹遣厚德府別將臣隰重知奉露布馳驛以聞













與太虛冥六度啓窮俗八解濯世纓慧澤融無外空  
同忘化情

詠八日詩三首

大塊揮冥樞昭昭兩儀映萬品誕遊華澄清疑玄聖  
釋迦乘虛會圓神秀機正交養衛恬和靈知溜性命  
動爲務下尸寂爲無中鏡  
眞入播神化流淳良有因龍潛堯術邑漂景閭浮濱  
佇駕三春謝飛轡朱明旬八維披重謁九霄落芳津  
玄祇獻萬舞般遮秦伶倫淳白疑神宇蘭泉渙色身  
投步三才泰揚聲五道泯不爲故爲貴於奇故奇神

緬哉玄古思想託因事生相與圖靈器像也像彼形  
黃裳羅帕質元服拖緋青神爲恭者惠跡爲動者行  
虛堂陳樂餌蔚然起奇榮疑似垂巖微我諒作者情  
於焉遺所尚肅心擬太清

五月長齋詩

炎精育仲氣朱離吐疑陽廣漢潛涼變凱風乘和翔  
令月肇清齋德澤潤無疆四部欽嘉期潔已升雲堂  
靜晏和春暉夕惕厲秋霜蕭條詠林澤恬愉味城傍  
逸容研冲蹟綵綵運宮商匠者握神標乘風吹玄芳  
淵汪道行深婉婉化理長疊疊維摩虛德音暢遊方



單罕妙傾玄絕致由近藏略略微容簡八言振道綱  
掇煩練陳句臨危折婉章浩若驚颺散回若揮夜光  
寓言豈所託意得筌自喪霑濡妙習融靡靡輕塵亡  
蕭索情牖頽寥朗神軒張誰謂冥津遐一悟可以航  
願爲海遊師擢施入滄浪騰波濟漂客玄歸會道場

八關齋詩三首

并序

間與何驃騎期當爲合八關齋以十月二十二日集  
同意者在吳縣土山墓下三日清晨爲齋始道士白  
衣凡二十四人清和肅穆莫不靜暢至四日朝衆賢  
各去余旣樂野室之寂又有掘藥之懷遂便獨住於

是乃揮手送歸有望路之想靜拱虛房悟外身之真

登山採藥集巖水之娛遂援筆染翰以慰二三之情

建意營法齋里仁契朋儔相與期良晨沐浴造閒丘

穆穆升堂賢皎皎清心修窈窕八關客無捷自綢繆

寂默五習眞疊勵心柔法鼓進三勸激切清訓流

悽愴願弘濟闔堂皆同舟明明玄表聖應此童蒙求

存誠夾室裏三界讚清休嘉祥歸宰相藹若慶雲

三悔啓前朝雙讖暨中夕鳴禽戒朗旦備禮寢玄役

蕭索庭賓離飄颻隨風適踟躕歧路嶠揮手謝內析

輕軒馳中田習習陵電擊息心投佯步零零振金策



引領望征人，悵恨孤思積。咄矣形非我，外物固已寂。  
吟詠歸虛房，守真玩幽蹟。雖非一往遊，且以閒自釋。  
靖一潛蓬廬，惜惜詠初九。廣漠排林篠，流飈灑隙牖。  
從容遐想逸，採藥登崇阜。崎嶇升千尋，蕭條臨萬畝。  
望山樂榮松，瞻澤哀素柳。解帶長陵坡，婆娑清川右。  
冷風解煩懷，寒泉濯溫手。寥寥神氣暢，欽若盤春藪。  
達度冥三才，怳惚喪神偶。遊觀同隱丘，愧無連化肘。

詠懷詩五首

傲兀乘尸素，日往復月旋。弱喪困風波，流浪逐物遷。  
中路高韻益窈窕，欽重玄重玄。在何許，採真遊理間。

荀簡爲我養，逍遙使我閒。寥亮心神瑩，含虛映自然。  
疊疊沈情去，彩彩冲懷鮮。踟躕觀象物，未始見牛全。  
毛鱗有所貴，所貴在忘筌。

端坐鄰孤影，眇罔玄思劬。偃蹇收神轡，領略綜名書。  
涉老哈一作怡，雙玄披莊玩。太初詠發清，風集觸思皆。

恬愉俯欣質，文蔚仰悲二。匠徂蕭蕭柱，下迴寂寂蒙。  
邑虛廓矣千載事，消液歸空無無矣。復何傷萬殊歸，  
一塗道會貴。冥想罔象掇，玄珠悵快濁水際。幾忘映，  
清渠反鑒歸。澄漠容與合道符，心與理理密形與物。  
物疎蕭索人事去，獨與神明居。



晞陽熙春圃悠緬歎時往感物思所託蕭條逸韻上  
尚想天台峻髣髴巖塔仰冷風灑蘭林管瀨奏清響  
霄崖育靈藹神疎舍潤長丹沙映翠瀨芳芝曜五爽  
茗茗重岫深寥寥石室朗中有尋化士外身解世網  
抱朴鎮有心揮玄拂無想隗隗形崖頽回回神宇敞  
宛轉元造化縹瞥鄰大象願投若人蹤高步振策杖  
閑邪託靜室寂寥虛且真逸想流巖阿朦朧望幽人  
慨矣玄風濟一作滋皎皎離染純時無問道睡行歌將  
何因靈溪無驚浪四嶽無埃塵余將遊其嶠解駕輟  
飛輪芳泉代甘醴山果兼時珍修林暢輕跡石宇庇

微身崇虛習本照損無歸昔神曖曖煩情故零零沖  
氣新近非域中客遠非世外臣一作澹泊憺怕一作澹泊為無德孤  
哉自有隣

坤基葩簡秀乾光流易穎神理速不疾道會無陵騁  
超超分一作介石人握玄攬機領余生一何散分不諮

天挺沈無冥到韻變不揚蔚炳冉冉年往遙悠悠化  
期永翹首希玄津想登故未正生途雖十三日已造  
灰境願得無身道一作理高栖沖默靖

述懷詩二首

翔鸞鳴崑嶠逸志騰冥虛惚恍迴靈翰息肩棲南嶠



濯足戲流瀾採練銜神蔬高吟漱芳醴頡頏登神梧  
蕭蕭倚一作明翩眇眇育清軀長想玄運夷傾首俟  
靈符河清誠可期戢翼令人劬

鬚角敦大道弱冠弄雙玄逡巡釋長羅高步尋帝先  
妙損階玄老总懷浪濠州達觀無不可吹累皆自然  
窮理增靈薪昭昭神火傳熙怡安沖漠優游樂靜閒  
膏腴無爽味婉變非雅絃恢心委形度疊疊隨化遷

詠大德詩

遐想存玄哉沖風一何敞品物緝榮熙生塗連惚恍  
既喪大澄真物誘則智蕩昔聞庖丁子揮戈在一作

神往苟能嗣沖音攝生猶指掌乘彼來物間投此默  
照朗邁度推卷舒忘懷附罔象交一作樂盈曾襟神  
會流俯仰大同羅萬殊蔚若克甸網寄旅海漚鄉委  
化同天壤

詠禪思道人

并序

孫長樂作道士坐禪之像并而讚之可謂因俯對以  
寄誠心來參焉於衡輒圖巖林之絕勢想伊人之在  
茲余精其制作美其嘉文不能默已聊著詩一首以  
繼于左其辭曰

雲岑竦太荒落落英岳布迴壑佇蘭泉秀嶺攢嘉樹



蔚蒼微遊禽崢嶸絕蹊路中有冲希子端坐摹一作  
太素自強敏天行弱志慾無欲音玉質陵風霜淒淒  
厲清翹指心契寒松綢繆諒歲暮會衷兩息間綿綿  
進禪務投一滅官知攝二由神遇承蜩纍危丸累十  
亦疑注懸想元氣地研幾革羸慮冥懷夷震驚怕然  
肆幽度曾峯攀六淨空同浪七住逝虛乘有來永爲  
有待馭

詠利城山居

五嶽盤神基四瀆涌蕩津動求自方智默守標靜仁  
苟不宴出處託好有常因尋元存終古洞往想逸民

玉潔其巖下金聲瀨沂濱捲華藏紛霧振褐拂埃塵  
跡從尺蠖屈道與騰龍伸峻無單豹伐分非首陽真  
長嘯歸林嶺蕭灑任陶鈞

念佛三昧詩集序

釋慧遠

序曰夫稱三昧者何專思寂想之謂也思專則志一  
不分想寂則氣虛神朗氣虛則智恬其照神朗則無  
幽不徹斯二者是自然之玄符會一而致用也是故  
靖恭閒宇而感物通靈御心惟正動必入微此假修  
以凝神積習以移性猶或若茲况夫尸居坐忘冥懷  
至極智落宇宙而闇蹈大方者哉請言其始菩薩初



登道位甫闢玄門體寂無爲而無弗爲及其神變也  
則令修短革常度巨細互相違三光迴景以移照天  
地卷而入懷矣又諸三昧其名甚衆功高易進念佛  
爲先何者窮玄極寂尊號如來體神合變應不以方  
故令人斯定者昧然忘知卽所緣以成鑒鑒明則內  
照交映而萬像生焉非耳目之所暨而聞見行焉於  
是觀夫淵凝虛鏡之體則悟靈相湛一清明自然察  
夫玄音之叩心聽則塵累每消滯情融朗非天下之  
至妙孰能與於此哉以茲而觀一覲之感乃發久習  
之流覆豁昏俗之重迷若以疋夫衆定之所緣固不

得語其優劣居可知也是以奉法諸賢咸思一揆之  
契感寸陰之頽影懼來儲之未積於是洗心法堂整  
襟清向夜分忘寢夙宵惟勤庶夫貞詣之功以通三  
乘之志臨津濟物與九流而同往仰援超步拔茅之  
興俯引弱進垂策其後以此覽衆篇之揮翰豈徒文  
詠而已哉

念佛三昧詩四首

晉王齊之

妙用在茲

一作

涉

有覽無神由昧徹識以照麤積微

自引因功本虛泯彼三觀忘此毫餘

寂漠何始理玄通微融然忘適乃廓靈暉心悠

一作游



緬域得不踐機用之以沖會之以希

神資天疑圓映朝雲與化而感與物斯羣應不以方

受者自分寂爾淵鏡金水塵紛

慨自一生夙乏惠識託崇淵人庶藉冥力思轉毫功

在深不測至哉之念注心西極

薩陀波崙讚

因畫般若若臺  
隨變立讚等

密哉達人功玄曩葉龍潛九澤文明未接運通其會  
神疎其轍感夢魂交啓茲聖哲

薩陀波崙入山求法讚

激響窮山憤發幽誠流音在耳欣躍晨征奉命宵遊

百慮同冥叩心在誓化乃降靈

薩陀波崙始悟欲供養大師讚

歸塗將啓靈關再闢神功難圖待損而益信道忘形  
歡不期適非伊哲人孰採玄策

曇無竭菩薩讚

慶壘淵匠道玄數盡譬彼大壑百川俱引涯不俟津  
塗無旋軫三流開源於焉同泯

諸佛讚

因常啼念佛  
為現像靈

妙哉正覺體神以無動不際有靜不隣虛化而非變  
象而非摹映彼真性鏡此羣麤



法樂辭十二章

齊王融

天長命自短世促道悠悠禪衢開遠駕愛海亂輕舟  
累塵曾未極心樹豈能籌情埃何用洗正水有清流

右歌本起

百神肅以虔三靈震且越恒

常一作

曜揜芳宵薰風動

蘭月丹榮藻玉墀翠羽文珠闕皓毳非虛來交輪豈  
徒發

右歌靈瑞

韶年春已仲明星夜未央千祀鍾休曆萬國會嘉祥  
金容涵夕景翠鬢佩晨光表塵維淨覺汎俗乃輪皇

右歌下生

襲氣變離宮重析警層殿曼響感心神修容展驪宴  
生老終以縈病死行當薦方爲淨國遊豈結危城戀

右歌在宮

春枝多病天秋葉少欣榮心骸終委滅親愛暫平生  
長風吹北隴迅瀑急東瀛知三旣情暢得一乃身貞

右歌四遊

飛策辭國門端儀偃郊樹慈愛徒相思閨中空戀慕  
夙隸乖往塗駿足獨歸路舉袂謝時人得道且還去

一作顧



右歌出國

明心弘十力寂慮通四禪青禽承逸軌文驪一作鏡  
重川驚巖標遠勝鹿野究清玄不有希世寶何以導  
濛泉

右歌得道

亭亭宵月流朏朏晨霜結川上不徘徊條間亟渝滅  
靈智湛常然符一作脩應有盈缺感運復來儀且厭人  
間世音世

右歌雙樹一作寶樹

春山玉所府檀林芳一作鸞所棲引火歸炎燧挹水自

清隄菴園無異轍祇館有同躋比肩非今古接武豈  
燕齊

右歌賢衆

昔余輕歲月茲也重光陰閨中屏鉛黛闕下挂纓簪  
禪悅兼芳旨法言一作喜忘一作戀清琴一異非能辨寵  
辱誰為心

右歌學徒

峻宇臨層穹茗茗疎遠風騰芳清漢裏響梵高雲中  
金華紛苒若瓊樹鬱青葱貞心延淨境邃業嗣天宮  
右歌供具



影響未嘗隔晦明殊復親弘慈邈已遠睿后扇高塵  
區中視景福宇一作寓外沐深仁萬祀留一作流國祚億  
兆慶唐民

右歌福應

栖玄寺聽講畢遊邱國應司徒教

道勝業茲遠心閒地能隙桂檄鬱初栽蘭墀坦將闢  
虛檐對長嶼高軒臨廣液芳草列成行嘉樹紛如積  
流風轉還一作旋逕清煙泛喬石日汨山照紅松映水  
華碧暢哉人外賞遲遲眷西夕

述一作會三教詩

梁武帝

少時學周孔弱冠窮六經孝義連方冊仁恕滿丹青  
踐言貴去伐爲善在好生中復觀道書有名與無名  
妙術鏤金版真言隱上清密行貴陰德顯證表長齡  
晚年開釋卷猶月映衆星苦集始覺知因果方昭明  
示教唯平等至理歸無生分別根難一執著性易驚  
窮源無二聖測善非三英大椿徑億尺小草裁云萌  
大雲降大雨隨分各受榮心想起異解報應有殊形  
差別豈作意深淺固物情

開善寺法會詩

梁昭明太子

栖鳥猶未翔命駕出山莊詰屈登馬嶺迴互入羊腸



稍看原藹藹，漸見岫蒼蒼。落星埋遠樹，新霧起朝陽。  
陰池宿早鴻，寒風催夜霜。茲地信閑寂，清曠唯道場。  
玉樹瑠璃水，羽帳鬱金牀。紫柱珊瑚地，神幢明月璫。  
牽蘿下石墜，攀桂陟松梁。澗斜日欲隱，煙生樓半藏。  
千祀終何邁，百代歸我皇。神功照不極，睿鏡湛無方。  
法輪明暗室，藝文作智日慧海渡慈航。塵根久未洗，希霑垂露光。

望同泰寺浮圖詩并和

梁簡文帝

遙看官佛圖，帶壁復垂珠。燭銀踰漢汝，寶鐸邁昆吾。  
日起光芒散，風吟宮徵殊。露落盤恒滿，桐生鳳不雛。

飛幡雜晚虹，音絳晝鳥狎晨鳧。梵世陵空下，應真蔽景。  
趨帝馬咸千轡，天衣盡六銖。意樂開長表，多寶現金  
軀。能令苦海渡，復使慢山踰。願能同四忍，長當出九  
居。穆天子傳天子之寶璠珠燭銀郭璞曰銀有精光如燭也

奉和

王訓

副君坐飛觀，城傍屬大林。王門雖八達，露塔復千尋。  
重櫺出漢表，層楹冒雲心。崑山雕潤玉，麗水瑩明金。  
懸盤同露掌，垂鳳似飛禽。月落簷西暗，日去柱東侵。  
反流開睿屬，擗翰動神襟。願託宇舟返，長免愛河深。

奉和



朝光正晃朗涌塔標千丈儀鳳異靈烏金盤代仙掌  
積拱承一作彫柄高簷挂珠網寶地若池沙風鈴如  
樹響刻削生千變丹青圖萬象煙霞時出沒神仙乍  
來往晨霧半層生飛幡接雲上遊蛻不敢息翔鷗詎  
能仰讚善資哲人流詠歸明兩願假舟航未彼岸誰  
云廣

奉和

迢迢陵太清照殿比東京長影臨雙闕高層出九城  
拱積行雲礙幡搖度鳥驚鳳飛如始泊蓮合似初生  
輪重對月滿鐸韻擬鸞聲畫水流全注圖雲色半輕

露晚盤猶滴珠朝火更明雖連博望苑還接銀沙城  
天香下桂殿仙梵入伊笙庶聞八解樂方遣六塵情  
夜望浮圖上相輪  
梁簡文帝

賦詠五陰識支詩

澆淳混神因心形復依色欲浪逐情飄愛網隨心織  
鑄金雖改狀斬壽方未極鵠觀既無辯猿攀此焉息

賦詠百論捨罪福詩

劉孝綽

尋因途乃異及捨趣猶并苦極降歸樂樂極苦還生  
豈非輪轉愛皆緣封著情一知心相濁樂染法流清



蒙華林園戒詩

梁簡文帝

庸夫耽世樂俗士重虛名三空既難了八風恒易傾  
 伊余久齊物本自一枯榮弱齡愛箕穎由來重伯成  
 非爲樂肥遯特是厭逢迎執珪守蕃國主器作元貞  
 昔日書銀字久自慙宗英斯焉佩金璽何由廣德聲  
一作馨 居高常慮缺持滿每憂盈茲言信非矯丹心良  
 可明舟航奉睿訓接引降皇情心燈朗暗室牢舟出  
 愛羸是節高秋晚沈寥天氣清郊門光景麗祈年雲  
 霧生紅葉間青瑣紫露濕丹楹葉疎行徑出泉溜遠  
 山鳴綠衿依浦戍絳纓拂林征庶蒙八解益方使六

塵輕脫聞時可去非恡捨重城

蒙預懺直疏詩

藝文作蒙預懺悔詩

皇情矜幻俗聖德愍重昏制書開攝受絲綸廣慧門  
 時英滿君國一作法侶盛天園俱銷五道縛共蕩四  
 生怨一作三修一作祛愛馬六念靜心猿庭深林一作  
仗彩豔地寂鳥一作聲喧上風吹法鼓垂鈴鳴畫軒  
 新梅含未發落桂聚還翻早煙藏石墜寒潮浸水門  
 一朝蒙善誘方願遣籠樊

和太子懺悔詩

太子即簡文原本二句今依詩紀補全

梁武帝



玉泉涌向盡金門光未成繚繞聞天樂周流揚梵聲  
蘭湯沐身垢懺悔淨心靈萎草獲再解落葉蒙重榮

奉和皇太子懺悔應詔 并序 王筠

奉和皇太子懺悔詩仍上皇宸極聖旨即疏降同所  
用十韻私心慶躍得未曾有摅採餘韻更題鄙拙  
一聖智比明帝德光四海荷負誠攸屬度脫實斯在  
懺說濟蒙愚推心屏欺殆名僧引定慧朝纓列元凱  
還迷依善導反心由真宰和鈴泯吹音勝幡榮雪彩  
早蒲欲抽葉新篁向舒筴翹勲諒懇到歸誠信兼倍

睿艷似煙霞欄干若珠琲善誘雖欲繼含毫愧文彩

講席將訖賦三十韻詩依次用 梁昭明太子

法苑稱嘉柰慈園羨修竹靈覺相招影神仙共栖宿

惠義比瑤瓊薰染等一作猶蘭菊理玄方十筭功深似

九築華水驚銀舟方衢列金軸微言絕已久煩勞多

累蓄因茲闡慧雲欲使心塵伏八水潤焦芽三明啓

羣曰寶鐸日參差名香晚芬郁暫捨六龍駕微祛二

鼠盛意樹發空花心蓮吐輕醲喻斯滄海變譬彼菴

羅熟妙智方縉錦深辭同霧縠善學同梵爪真言異

銅腹透迤合蓋城歲蕤布金郁珠華陰八溪玉流通



九谷青禽乍下上雲鴈飛翻覆高談屬時聽寡聞終  
自慙日麗鴛鴦瓦風度蜘蛛屋落藹散遠香霏雲卷  
遙族曠濟同象園中乘如佇獨後燄難堅明初心易  
驚縮應當離華水無令垂漆木投巖不足貴棘林安  
可宿器月希留影心灰庶方撲視愛同採蜂遊善如  
原菽八邑仙人山四寶神龍澳藥樹永繁稠禪枝詎  
凋撼以茲悅聞道庶此優馳逐願追露寶車脫屣親  
推轂

日出興業寺講詩

梁簡文帝

沐芳肅朝帶駕言抵淨宮羽旗承去影鏡吹雜還風

吳戈夏服箭驥馬綠沈弓水照柳初碧煙含桃半紅  
由來六塵縛宿昔五纏矇見鶴徒知謬察象理難同  
方知慙四辯奚用語三空

和劉尚書侍五明集詩

藝文作和劉尚書侍講

梁元帝

帝德洽區宇垂衣彰太平黃唐慚懋實子姒慙嘉聲  
治家陳五禮功成奏六英汲引留宸鑒舟航動睿情  
法王唯一法無生信不生因因從此見果果自斯明  
元良仰副后舍一震鴻名龜藏踰啓筮魯史冠春卿  
日宮佳氣滿月殿善風清綺錢蔽西觀緹幔卷南榮



金門練朝鼓玉壺休夜更宮槐留曉合城烏侵曙鳴  
露光枝上動霞影水中輕虛薄今何事徒知戀法城

奉和昭明太子鍾山解講

并各和  
三首陸倕

終南鄰漢闕高掌跨周京復此虧天嶺穹隆距帝城  
當衢啓珠館臨下構山楹南望窮淮潑北眺盡滄溟  
步簷時中宿飛階或上征網戶圖雲氣龕室畫仙靈  
副君憐世網廣命萃人英道筵終後說鑿轡出郊坰  
雲峯響流吹松野映風旌睿心嘉杜若神藻茂琳瓊  
多謝先成敏空頒後乘榮

奉和

蕭子顯

嵩嶽基舊宇盤嶺跨南京叡心重禪室遊駕陟層城  
金輅徐旣動龍驂躍且鳴塗方後塵合地迴前笳清  
遷迤因臺樹參差憩羽旌高隨闕風極勢與元天并  
氣歇連松遠雪外秋野平徘徊臨井邑表裏見淮瀛  
祈一作果尊常住渴慧在無生暫留石山軌欲知芳  
杜情鞠躬荷嘉慶瞻道聞頌聲

奉和

劉孝綽

御鶴翔伊水策馬出王田我后遊祇鷺比事實光前  
翠蓋承朝景珠旗曳曉煙樓帳縈巖谷緹組曜林阡  
況在登臨地復及秋風年喬柯變夏葉幽澗潔涼泉



停鑿對寶座辯論悅人天淹塵資海滴昭暗仰燈然  
法朋一已散笏劔儼將旋邂逅逢優渥託乘侶才賢  
摛辭雖並命遺恨獨終篇

奉和

劉孝儀

韶一作韶樂臨東序時駕出西園雖窮禮遊盛終爲塵  
俗喧豈如弘七覺揚鸞啓四門夜氣清簫管曉陣爍  
郊原山風亂彩旄初景麗文轅林開前騎騁逕曲羽  
旄屯煙壁浮青翠石瀨響飛奔迴輿下重閣降道訪  
真源談空匹泉涌綴藻邁絃繁輕生逢過誤並作輩  
龍鵠顧已同偏爵何用挹衢樽

八關齋夜賦四城門詩

殿下卽簡文時爲皇太子中庶府君謂肩吾爲

太子中庶子

第一賦韻東城門病

梁庾肩吾等

伏枕愛危光痼纏生易折無因雪岸草慮反砭山穴  
徐防消渴腴腸腑疼寒嬰肢節如何促齡內憂苦無暫

缺孔燾

南城門老

虛蕉誠易犯危藤復將嚙一隨柯已微當年信長訣  
諸葛已同白駒去復類紅花熱妍容一旦罷孤燈行

自設君



西城門歎

緩心雖殊用滅景寧優劣一隨業風盡終歸虛妄設

王臺卿

五陰誠為假大趣寧有截零落竟同歸憂思空

相結李鏡遠

北城門沙門

俗幻生影空憂繞心塵曠於茲排四纏去矣求三涅

殿下

下學輩流心方從窈冥別已悲境相空復作泡雲

滅中庶府君

第二賦韻東城門病

空痾誠易愈有病故難痊徒知餌五色終當悲九泉

王臺卿

已無雲山草沈痾竟誰憐復悲淪苦海何由果

淨天諸葛曄

南城門老

昔類紅蓮草自玩淶池邊今如白花樹還悲明鏡前

殿下

壯心欲何在餘日乃西遷清罇不復樂蓬鬢豈還

妍徐防

西城門歎

高堂信逆旅懷業理常牽玉匣方委觀金臺不復延

中庶府君

挽聲隨逕遠蘿影帶松懸詎能留十念唯應逐

四緣君



北城門沙門

經行林樹下求道志能堅既有神通力振錫遠乘煙

李鏡遠一登四弘誓至道莫能先不貪曠劫壽無論延

促年孔熹

第三東城門病

纏病緬百年自傷無五福長縈畫篋蛇不值仙人鹿

殿下習染迷畫瓶臥起求栖宿羅襦豈再歡臨歧方土

木中庶府君

南城門老

少年愛紈綺衰暮慚羅縠徒傷歲冉冉陳詩非郁郁

王臺卿鶴髮辭軒冕鮒背烹葵菽松柏稍相依懽愛時

睦睦李鏡遠

西城門歎

追念平生時遨遊土苑園一沒松柏下春光徒儵昱

孔熹結根素因假枝葉緣骨肉自應螻蟻驅值此風刀

逐諸葛曄

北城門沙門

俗繭厭纏絲因田抽善穀長披忍辱鎧去此織羅服

徐願願引三塗眾俱令十使伏珠月猶沈首金鉚未挑

目君



第四東城門病

紫統未可得漳濱徒再離一逢大馬病賁育罷驅馳  
李鏡遠已無九轉術復闕萬金奇不看授疆掌唯夢蓮

花池君

南城門老

盛年歌吹日顧步惜容儀一朝衰朽至星星白髮垂  
孔已傷萬事盡復念九門枝垂軒意何在獨坐鏡如

斯中庶府君

西城門灰

一息於今罷平生詎可規天長曉露促千齡誰復知

殿下華堂一相捨松帳杳難窺萬祀藏珠應千年罷玉  
徐防

北城門沙門

深心不可染正道亦難缺方除五欲累長辭三雅卮  
王臺卿依空慮難靜習善路猶池沒身竟靡託單孟詎

待貲諸葛

正月八日燃燈詩應令

梁簡文帝

藕樹交無極華雲衣數重織竹能為象縛荻巧成龍  
落灰然藻盛垂油濕畫峯天宮儻若見燈王願可逢  
遊光宅寺詩應令



陪遊入舊豐雲氣鬱青葱紫陌垂青柳輕槐拂慧風  
八泉光綺樹四柱暖臨空翠網隨煙碧丹華共日紅  
方欣大雲溥慈波流淨宮

被幽述志詩

并連珠三首○梁簡文於幽繫中  
援筆自序云有梁正士蘭陵蕭綱

立身行已終始若一風雨如晦維鳴不已  
非欺暗室豈況上二光數至於此命也如何

况忽煙霞散颼颼松柏陰幽山白楊古野路黃塵深  
終無千月命安用九丹金闕里長蕪沒蒼天空照心

十月弒於永福省年四十  
九崩崩時大清五年也

連珠三首

一曰吾聞有古富而今貧可稱多而賑寡是以度索

數下獨有衰神松柏橋南空餘白社

二曰吾聞言可覆也仁能育物是以欲輕其歿有德  
必昌兵踐於義無思不服

三曰吾聞道行則五福俱泰運閉則六極所鍾是以  
麟出而悲豈唯孔子途窮則慟寧止嗣宗

臨終詩

謝靈運

龔勝無遺生季業有窮盡嵇叟理既迫霍子命亦殞

悽悽後

一作

霜柏納納街風菌邂逅竟無時

一作  
幾何修

短非所愍恨我君子志不得巖上泯送心正覺前斯

痛久已忍唯願乘來生怨親同心朕



臨終遺表

沈約

臣約言臣抱疾彌留迄今卽化形神欲離月已十數窮楚極毒無言以喻平日健時不言若此舉刀坐劍比此爲輕仰惟深入法門厲茲苦節內矜外恕寔本人情伏願聖心重加推厲微臣臨途無復遺恨雖慚也善庶等鳴哀謹啓

臨終詩

禪藻集作法秦詩題之遺疾並誤

陳釋智愷

千月一作秋本難滿三時理易傾石火無恒燄電光非久明遺文空滿笥徒然昧後生泉路方幽曠寒隴向淒清一隨朝露盡唯有夜松聲

入攝山栖霞寺

并序一作再

陳江總

壬寅年十月十八日入攝山栖霞寺登岸極峭頗暢懷抱至德元年癸卯十月二十六日又再遊此寺布法師施菩薩戒甲辰年十月二十五日奉送金像還山限以時務不得恣情淹留乙巳年十一月十六日更獲禮拜仍停山中宿永夜留連棲神竦聽但交臂不停薪指俄謝率製此篇以記卽目俾後來賞者知余山志

靜心抱冰雪暮齒迫

一作通

桑榆太息波川迅悲哉人世拘歲華皆採穫冬晚共嚴枯濯流濟八水開襟入



四衢茲山靈妙合當與天地俱石瀨乍淺深崖煙通  
有無缺碑橫古隧盤木臥荒途行行備履歷步步麟  
一作威紆高僧迹共遠勝地心相符樵隱各有得丹  
青獨不渝寺猶有朗詮二師居士明僧紹法中蕭林塑圖像遺風佇芳桂比  
德喻生芻寄言長往客悽然傷鄙夫

至德二年十一月十七日升德施山齋三宿決

定罪福懺悔詩

四知無矯志二施啓幽心簡通避人物偃息還山林  
曲澗停騶響交枝落幔陰池臺聚凍雪欄牖噪歸禽  
石彩無新故峯形詎古今大車何杳杳奔馬遂駸駸

何以修六念虔誠在一音未泛慈舟遠徒令願海深

攝山栖霞寺山房夜坐簡徐祭酒周尚書并同

遊羣彥

澡身事珠戒非是學金丹月磴時橫枕雪崖宿解鞍  
梵宇調心易禪庭數息難石澗水流靜山窻葉去寒  
君思北闕駕我惜東都冠翻愁夜鍾盡同志不盤恒  
仰同令君攝山栖霞寺山房夜坐六韻

徐孝克

戒壇青石路靈相紫金峯影進一作盡皈依鴿餐迎守

護龍晨朝宣寶偈寒夜歛疎鍾雞蘭靜含握仁智獨



從容五禪清慮表七覺蕩心封願言於此處携手屢  
相逢

同江僕射遊攝山栖霞寺

陳後主

時宰磻谿心非關狎竹林鷺嶽青松曉雞峯白日沈  
天迴浮雲細山空明月深摧殘枯樹影零落古藤陰

霜村

一作月

夜烏去風路寒

一作露

猿吟自悲堪出俗詎

是欲

願一作

抽簪

遊攝山栖霞寺

并序

江總

禎明元年太歲丁未四月十九日癸亥入攝山展慧  
布法師憶謝靈運集還故山入石壁中尋曇隆道人

有詩一首十一韻今此拙作仍學康樂之體

震霖時雨霽清和孟夏肇栖宿綠野中登頓丹霞杪  
敬仰高人德抗志塵物表三空豁已悟萬有一何小  
始終情所寄冥期諒不少荷衣步林泉麥氣涼昏曉  
乘風面泠泠候月臨皎皎煙崖憩古石雲路排征鳥  
披逕憐森沈攀條惜杳裊平生忘是非朽謝豈矜矯  
五淨自此涉七塵庶無擾

靜臥栖霞寺房望徐祭酒

絕俗俗無侶修心心自齋連崖夕氣合虛宇宿雲靈  
臥藤新接戶欹石久成階樹聲非有意禽戲似忘懷



故人市朝狎心期林壑垂唯憐對芳杜可以爲吾儕

仰和江令君

徐孝克

上宰明四空迴車八道中洞涼容麥氣巖光對月宮  
香來詎經火花散不隨風澗松無異聒禪桂兩分叢  
虛薄誠爲累何因偶會同暫此乖山北猶可向牆東

營涅槃讖

并序

禎明二年仲冬攝山栖霞寺布法師只爾待終余以  
此月十七日宿昔入山仰爲師氏營涅槃讖還途有  
此作

可否同一貫生歿亦一條況期滅盡者豈是俗中要

人道離羣愴冥期出世遙留連入澗曲宿昔涉巖椒  
石溜冰便斷松霜日自銷向崖雲靄隸出谷霧飄颻  
勿言無大隱歸來卽市朝

庚寅年二月十二日遊扁丘山精舍

江總

縱棹憐迴曲尋山靜見聞每從芳杜性須與俗人分  
貝塔涵流動花臺偏領芬蒙籠出簷桂散漫繞窓雲  
情幽豈徇物志遠易驚羣何由狎魚鳥不願屈玄纁

江令公集云廬山遠法師未出家善弩射嘗於鶴窟  
射得鶴雛後復伺鶴母見將射之鶴不動翔觀之已  
成於窠中疑其愛子致死破視心腸  
皆寸絕法師於是放弩發菩提心



紀事

釋道宣

宋初有法瓊尼南方人不知因緣所出辟穀食棗栗不著綿帛戒德甚尊嚴禪定多所感通會稽恭子張使君莅廣州便供養之隨使君還吳又隨出入尼自剋亾日捨命後勿棺殮但以乞烏鳥至破崗如期而終使君依旨送林野間停再七日七夕烏獸不敢侵乃收殯焉亾祖親使君之第四女也就瓊尼受戒勅余記錄之

往虎窟山寺詩

并和五首○詩紀考藝文此詩簡文帝作所載玉問諸臣和詩可證言此集作江令詩蓋有脫簡荼誤爾

塵中喧慮積物外衆情捐茲地信爽塏墟壘暖阡綿  
藹藹車徒邁飄飄旌旆懸細松糾繞逕峻嶺半藏天  
古樹無枝葉荒郊多野煙分花出黃鳥挂石下新泉  
蒼鬱均雙樹清虛類八禪栖神紫臺上縱意白雲邊  
徒然嗟小藥何由齊大年

奉和

王同

美境多勝迹道場實茲地造化本靈奇人功兼製置  
房廊相映屬堦閣並殊異高明留睿賞清淨穆神思  
豫遊窮領歷藉此芳春至野花奪人眼山鶯紛可喜  
風景共鮮華水石相輝媚像法無塵染真僧絕名利



陪遊既伏心聞道方刻意

奉和

陸罩

雞鳴動睟駕柰苑睽晨遊朱鑣陵九達青蓋出層樓  
歲華滿芳岫虹彩被春洲葆吹臨風遠旌羽映九旂  
喬枝隱修逕曲澗聚輕流徘徊花草合瀏亮鳥聲適  
金盤響清梵涌塔應鳴桴慧雲方靡靡法水正悠悠  
實歸徒荷教信解愧難訓

奉和

孔燾

聖情想區外脂駕出西南前驅闐鳳管後乘躍龍駢  
爰遊非逸豫幽谷有靈龕兼覩息心者宴坐臨清潭

禪食寧須稼雲衣不待蠶頰行緣澗壑蘿葛蔓松楠  
鶯林響初轉春畦藥欲合惑心隨教遣法味與恩覃  
庶憑八解力永滅六塵貪

奉和

王臺卿

我王宗勝道駕言從所之輜軒轉朱轂驪馬躍青絲  
清渠影高蓋遊樹拂行旗宿徒紛雜沓景物共依遲  
飛梁通澗道架宇接山基叢華臨迴砌分流繞曲墀  
誰言非勝境雲山獨在茲塵情良易著道性故難縈  
承恩奉教義方當弘受持

奉和

鮑至







廣弘明集卷第三十下

唐釋道宣撰

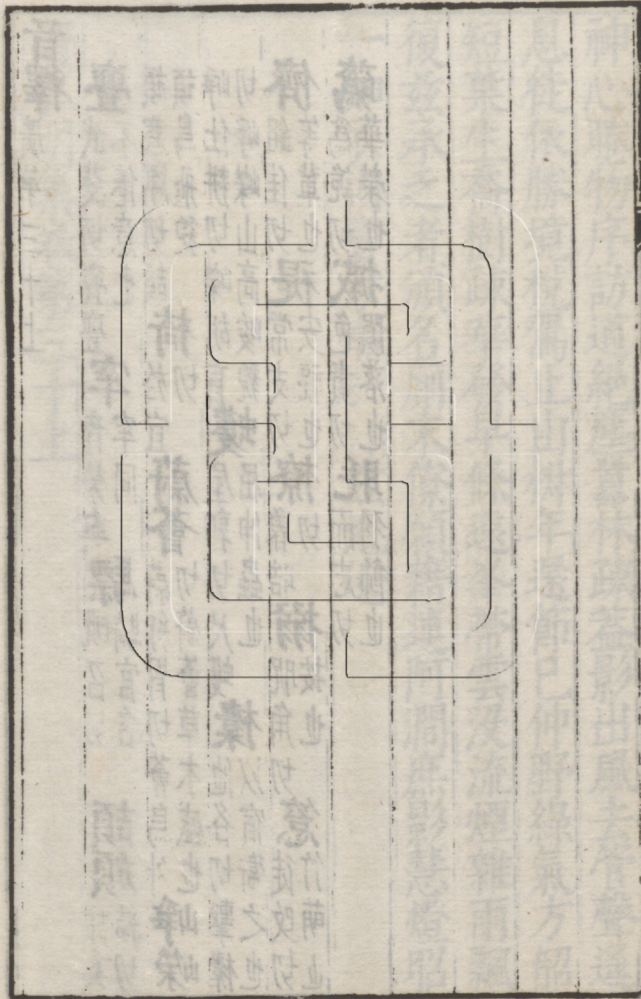
春日從將軍遊山寺

集原作陳從事何處士今從詩紀

陳從事

蘭庭獸俗賞柰苑矚年華始入香山路仍逢火宅車  
慈門數片葉道樹一林華雖悟危藤鼠終悲在處虵  
别才法師於湘還郢北

乘杯事將遠捧袂忽無聊南楚長沙狹西浮郢路遙  
離亭華已散别戍馬新驕明日分千里相思非一條  
敬酬解法師所贈





道林俗之長一作表慧遠廬之阿買山即高世乘杯且  
渡河法雨時時落香雲片片多若爲將羽化來濟在  
塵羅

通士人篇

龍宮既入道鳳闕且辭榮禪龕八想淨義窟四塵輕  
香蓋法雲起華燈慧火明自然忘有著非止悟無生  
從遊天中天寺應令

陳沈炯

福界新開草名僧共下筵楊枝生拱樹錫杖呪飛泉  
石座應朝講山龕擬夜禪當非舍衛國賣地取金錢  
同庾中庶肩吾周處士弘讓遊明慶寺

鷲嶺三層塔菴園一講堂馴鳥逐飯磬狎獸繞禪牀  
摘菊山無酒然松夜有香幸得同高勝於此瑩心王

從駕經大慈照寺詩

并序

北齊盧思道

皇帝以上叡統天大明御極彈壓九代驅駕百王至  
德上通深仁下漏威稜西被聲教東漸布政合宮考  
儀太室張樂洞野會計苗山天不愛寶神靡遺貺鱗  
羽郊異山澤薦祉華裔率從幽顯成秩八政惟序六  
府告平猶且棲志宵冥凝神空寂俯陋區域顧遺形  
有救精民於苦器拯欲界於危城身心澄淨樂之境  
生靈仰調御之力中宮厚德載物正位儷天道冠邵



陵業踰斐妙慧雲朝起四生佇其寸合慈燈夜燹九  
服照其餘光乃睠參墟實唯唐舊山川周衛襟帶巖  
坳東郊勝地爰構寶坊儼若化成瞬如踊出既而景  
躔西陸氣中南呂商飈振野白露威寒聖主御辯巡  
方順時育物六龍進駕七聖齊軫翠旗揚旆雕玉徐  
輪問百年而拜輦朝萬靈以按節熊渠攸飛之輩入  
參中壘虎殿金門之侶迴望屬車將屆下都邁茲淨  
域兼悅鷺山之觀共喜龍宮之遊接足栖心俱展誠  
敬課虛引寂仍發詠歌雖事比擊轅義同叩角亦以  
雍容盛烈迷讚休美豈若臯朔文辭甫陳男祝王谷

蟲篆纒譬女工作者二十六人其詞云爾

玄風冠東戶內範軼西陵大川開寶匣福地下金繩  
繡栢高可映畫棋疊相承日馭非難假雲師本易憑  
陽室疑停燧陰軒類鑿冰迴題飛星沒長楣宿露疑  
旌門曙光轉輦道夕雲蒸山祗効靈物水若薦休徵  
薄命叨恩紀微軀竊自陵優游徒可恃周賚永難勝

五苦詩

周釋亾名

生苦

可患身為患生將憂共生心神恒獨苦寵辱橫相驚  
朝光非久照夜燭幾時明終成一聚土強覓千年名



老苦

少時忻日益老至苦年侵紅顏既罷豔白髮寧久吟  
階庭唯仰杖朝府不勝簪甘肥與妖麗徒有壯時心

病苦

拔劍平四海橫戈却萬夫一朝牀枕上迴轉仰人扶  
壯色隨肌減呻吟與痛俱綺羅雖滿目愁眉獨向隅

死苦

可惜凌雲氣忽隨朝露終長辭白日下獨入黃泉中  
池臺既已沒墳隴向應空唯當松柏裏千年恒勁風

愛離

誰忍心中愛分爲別後思幾時相握手嗚噎不能辭  
雖言萬里隔猶有望還期如何九泉下更無相見時

五盛陰

先去非長別後來非久親新墳將舊家相次似魚鱗  
茂陵誰辯漢驪山詎識秦千年與昨日一種併成塵  
定知今世土還是昔時人焉能取他骨復持埋我身

遊明慶寺詩

遇見蕭祭酒書明慶寺碑詩覽  
之愴然憶此寺仍用蕭韻述懷

陳姚察

地靈居五淨山幽寂四禪月宮臨鏡石華潛繞峯蓮  
霞暉間旂影雲氣合鑪煙迴松高偃蓋水濕細分泉



唐詩月卷之三十一  
合風萬籟響哀露百華鮮宿昔尋真趣結友亟留連  
山庭出藿靡澗吐濯潺湲因斯事熏習便得息攀緣  
何言遂雲雨懷此悵悠然徒有南登望會逐東流旋

詠懷詩三首

陳張君祖

運形不標異澄懷恬無欲座可栖王侯門可迴金轂  
風來詠逾清鱗萃淵不濁斯乃玄中子所以矯逸足  
何必翫幽閒青衿表離俗百齡苟未遐昨辰亦非促  
曦騰望舒映曩今迭相燭一世皆逆旅安悼電往速  
區區雖非黨兼忘混礫玉恪神罔叢穢要在夷心曲

又

靈飈起回浪飛雲騰逆鱗苟擢南陽秀固集三造賓  
緬懷結寂夜味藻詠終晨延佇時無邁誰與拂流塵  
眇情寄極眇蕭條獨傲神相忘東溟裏何晞西朝津  
我崇道無廢長謠想義人

又

遙遊播荆衡杖策憩南郢遭動透浪迹遇靖恬夷性  
拊卷從老語揮綸與莊詠遐眺獨緬想蕭神飈塵正  
時無喜惠偶絕韻將誰聽習一作子茂芳標有欣微  
音令穎顛陵霜倩葩熙三春盛拂翮期霄翔豈與桑  
榆競我混不材姿遺情忘彫映雖非嶧陽椅聊以翮



泗磬

贈沙門竺法頽三首

并序

沙門竺法頽遠還西山作詩以贈因亦朝之省其二

經聊爲之讚

頽於倫切

鬱鬱華陽岳絕雲抗飛峯峭壁溜靈泉秀嶺森青松  
懸巖廓崢嶸幽谷正寥籠丹崖栖奇逸碧室禪六通  
泊寂清神氣綿眇矯妙蹤止觀著無無還淨滯空空  
外物豈大悲獨徃非玄同不見舍利弗一作佛受屈維  
摩公

又

至人如影響靈慧陶億劫應方恢權化兆類蒙慈悅  
冥冥積塵昧永在巖底閉廢聰無通照遺形不洞滅  
明哉如來降豁矣啓潛穴幽精淪朽壤孰若阿維察  
遙謝晞玄疇何爲自矜潔

又

邈邈慶城標峩峨浮雲嶺峻蓋十二嶽獨秀閭浮境  
丹流環方基瑤堂臨峭頂澗滋甘泉液崖蔚芳芝穎  
翹翹羨化倫眇眇陵巖正肅拱望妙覺呼吸晞齡永  
苟能夷沖心所憩靡不淨萬物可逍遙何必栖形影  
勉尋大乘軌練神超勇猛



道樹經讚

峩峩王舍國鬱鬱靈竹園中有神化長空觀體善權  
私呵晞光景豈識真迹端恢恢道明玄解發至神權  
飄忽凌虛起無去受慧難

三昧經讚

迹超十二燒戒由三昧成賢行極妙住道志慧以明  
九本既殊動四禪不同冥淵哉不起滅始自無從生  
借問道氣倫安測泥洹靈

代答張君祖

并序

陳庾僧淵

省贈法頽詩經通妙遠疊疊清綺雖云言不盡意殆

亦幾矣夫詩者志之所之意迹之所寄也忘妙玄解  
神無不暢夫未能冥達玄通者惡得不有仰鑽之詠  
哉吾想茂德之形容雖栖守殊塗標寄玄同仰代答  
之未足盡美亦各言其志也其辭曰

真朴運既判萬象森已形精靈感冥會變化靡不經  
波浪生歿徒彌綸始無名捨本而逐末悔吝生有情  
胡不絕可欲反宗歸無生達觀均有無蟬蛻豁朗明  
逍遙衆妙津栖凝於玄冥大慈順變通化育曷常停  
幽閒自有所豈與菩薩并摩詰風微指權道一作多  
所成悠悠滿天下孰識秋露情



答庾僧淵

張君祖

茫茫混成始豁矣四天朗三辰環須彌百億同一像  
靈和陶氤氳會之有妙長一作常大慈濟羣生冥感如  
影響蔚蔚沙彌衆粲粲萬心仰誰不欣大乘兆定於  
玄曩三法雖成林居士亦有黨不見虬與龍灑鱗凌  
霄上沖心超遠寄浪懷邈獨徃衆妙常所睇維摩余  
所賞苟未體善權與子同髯髮悠悠誠滿域所遺在  
廢想

又答張君祖

庾僧淵

遙望華陽嶺紫霄籠三辰瓊巖朗壁室玉潤灑靈津

丹谷挺樛樹季穎奮暉薪融飈衝天籟逸響互相因  
鸞鳳翔迴儀虬龍灑飛鱗中有沖漠士耽道玩妙均  
高尚凝玄寂萬物息自賓栖時遊方外超世絕風塵  
翹想眇眇蹤矯步尋若人咏嘯舍之去榮麗何足珍  
濯志八解淵遠朗豁冥神研幾通微妙遺覺忽忘身  
居士成有黨顧眄非疇親借問守常徒何以知反真

謁方山靈巖寺詩

隋煬帝

梵宮既隱隱靈岫亦沈沈平郊送晚日高峯落遠陰  
迴旛飛曙嶺疎鐘響晝林蟬鳴秋氣近泉吐石谿深  
抗迹禪枝地發念菩提心



奉和方山靈巖寺應教

隋諸葛穎

名山鎮江海梵宇駕風煙畫栱臨松蓋鑿牖對峯蓮  
雷出階基下雲歸梁棟前靈光辨晝夜輕衣數幼年  
一陪香作食長用福爲田

正月十五日於通衢建燈夜升南樓

隋煬帝

法輪天上轉梵聲天上來燈樹千光照華燄七枝開  
月影凝流水春風含夜梅旛動黃金地鍾發瑠璃臺  
奉和通衢建燈應教

諸葛穎

芳衢澄夜景法炬爛參差逐輪時徙燄挑華生落枝

飛煙繞定室浮光映瑤池重閣登臨罷歌管乘空移

捨舟登陸示慧日道場玉清玄壇德衆

隋煬帝

天淨宿雲卷日舉長川旦颺灑林華落透迤風柳散  
孤鶴近追羣啼鶯遠相喚蓮舟水處盡畫輪途始半  
江滸各自遙東西並興歎已熏禪慧力復藉金丹捍  
有異三川遊曾非四門觀於焉履妙道超然登彼岸

臥疾闕越述淨名意

并序

隋王胄

余臥疾閩海彌留旬朔善友顯法師勸余以淨名妙  
典調伏身心力疾粗陳其意敬簡法師云爾



客行萬餘里，眇然滄海上。五嶺常炎鬱，百越多山瘴。  
兼以勞形神，遂此嬰疲恙。桐雷邈已遠，砭石良難訪。  
抱影私自憐，霑襟獨惆悵。毗城有長者，生平夙所尚。  
復藉大因緣，勉以深迴向。心路資調伏，於焉念實相。  
水沫本難摩，乾城空有狀。是生非至理，是我皆虛妄。  
求之不可得，誰其受業障。信矣大醫王，茲力誠一作難  
無量。

展敬上鳳林寺

隋薛道衡

淨土連幽谷，寶塔對危峯。林栖丹穴鳳，地迺白沙龍。  
獨巖樓迴出，複道閣相重。洞開朝霧斂，石濕曉雲濃。

高條低雲蓋，風枝響和鐘。簷陰翻細柳，澗影落長松。  
珠桂浮明月，蓮座吐芙蓉。隱淪徒有意，心迹未相從。

奉和武帝三教詩

梁釋智藏

心源本無二，學理共歸真。四執迷叢藥，六味增苦辛。  
資緣良雜品，習性不同循。至覺隨物化，一道開異津。  
大士流權濟，訓義乃星陳。周孔尚忠孝，立行肇君親。  
老氏貴裁欲，存生由外身。出言千里善，芬爲窮世珍。  
但空非卽有，三明似未臻。近識封岐路，分鑣疑異塵。  
安知悟云漸，究極本同倫。我皇體斯會，妙鑒出機神。  
眷言總歸轡，迴照引生民。顧惟慚宿殖，邂逅逢嘉辰。



願陪入明解歲暮有攸因

謁并州大興國寺詩

唐太宗

迴鑾遊福地極目翫芳晨梵鐘交二響法日轉雙輪  
寶刹遙承露天華近足春未佩蘭猶小無絲柳尚新  
圓光低月殿碎影亂風筠對此留餘想超然離俗塵

詠興國寺佛前幡

拂霞疑電落騰虛狀寫虹屈伸煙霧裏低舉白雲中  
紛披乍依迴掣曳或隨風念茲輕薄質無翅強搖空

遊大慈恩寺詩

并和太宗

唐高宗

日宮開萬

一作百

初月殿聳千尋華蓋飛圓

一作圓

影幡

虹曳曲陰霞綺遙籠帳叢珠細網林寥廓煙雲表超  
然物外心

和

慈恩寺沙門

皇風扇祇樹至德茂禪林仙華曜日彩神幡曳遠陰  
綺殿籠霞影飛閣出雲心細草希慈澤恩光重更深  
奉和寶使君同恭法師詠高僧二首

竺佛圖澄

唐釋僧宣

大誓憫塗炭乘機入生苑中州法既弘葛陂暴亦止  
乳孔光一室掌鏡徹千里道盛呪蓮華災生吟棘子  
埋石綠雖謝流沙化方始



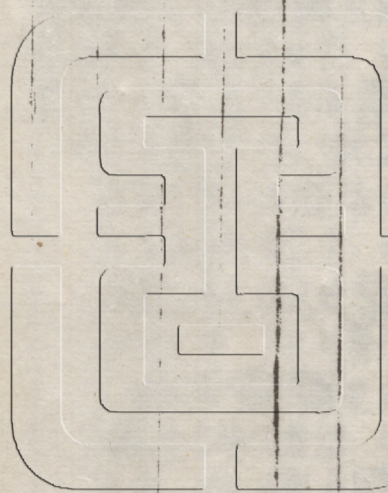
釋僧肇

般若唯絕鑿涅槃固無名先賢未始覺之子唱希聲  
秦王嗟理詣童壽揖詞清徽音聞盧岳精難動中京  
適驗方袍裏奇才復挺生

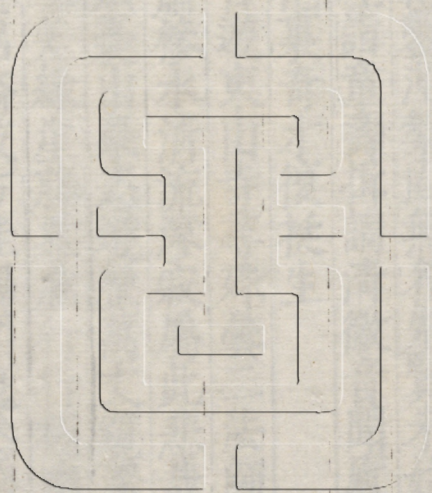
秋日遊東山寺尋殊曇二法師

木落樹蕭條水清流寥寂屬此悲哉氣復茲羈旅感  
奚用寫煩憂山泉恣遊歷萬丈窺深澗千尋仰絕壁  
傍嶺竹參差綠崖藤羃歷行行極幽邃去去逾空寂  
果值息心侶喬枝方挂錫圍遶悉栴檀純良豈沙磧  
妙法談無比深經解怨敵心歡卽頂禮道存仍目擊

慧刀幸已逢疑網於焉析豈直祛煩惱方期拯沈溺







音釋

廣第三十下

痲

莫佩切

漳

諸良切

繫

陟立切

颼

颼疎鳩切

菌

苦隕切

璩

徐醉切

騶

淄光切

駸

力求切

濶

馬疾行

霰

霰莫白切

霰

蘇臻切

霰

國名

軼

侵軼切

拱

古音

亮

瀏亮清

嬰

蘇臻切

頽

俱倫切

膠

居尤切

幕

幕

切

藿

草委切

藿

藿靡切

頽

俱倫切

膠

居尤切

幕

幕

幕

塵煙覆貌

藿

藿靡切

頽

俱倫切

膠

居尤切

幕

幕







