

房山縣志

吳春鴻題



中華民國十七年重修

松筠閣經理處

房山縣志

定遠吳含章署端



房山縣志

修志原序一

凡郡邑之有志所以紀土俗徵文獻採風者歸諸太史因以成東觀之書志之爲義大矣哉况畿輔肘腋地如房山宜其志之詳且整也而乃有不然者余兄弟戊巳之間讀書房之西郊于城郭市朝無不周覽也山林川澤無不徧諏也文章人物之勝與夫煙雲巖壑之奇無不遐稽而周歷也竊喟然嘆曰房之邑美者比比然矣其爲金鑑箴龜皆係乎志志固不可不亟講也不意缺畧漫滅曠七十載前之君子其有未逮歟忽忽十年不孝備藩吳門孚六弟始得叨恩房邑弟才識通敏加以簡練下車未朞月治行丕著輒以暇日商訂志書旣成藁屬予剞劂予受讀竟見其興利者幾何事剔弊者幾何事修墜舉廢者又幾何事蓋不獨蒐遺補缺爲新朝邑乘之盛典而又見調鶴揮絃綽有餘理矣因念昔者舊遊踪跡如在目前而房志竟藉予不孝兄弟以成予兄弟之于房邑何似有夙契耶且予先人藏舟在是子若孫皆將以

房山縣志

序一

京兆公立第一工廠印

房邑爲桐鄉矣梓人告竣爰爲序而歸之昔康熙四年歲次乙巳春王正月上元前一日江南江寧蘇松常鎮五府承宣布政使司右布政使三韓修彭年題

修志原序二

昔者先王建設郡縣以百里爲率蓋有土則人與賦從之而後邑可置也苟土陋不足以容民民虛又將無以供賦是以昔人分土料民而後定賦邑雖小必立竊惟畿右之有房山瘠且僻非樂土也金以陵墓所托義取奉先其猶祖廟之祀邑歟歷明世三百年教養而終不得與他邑比肩房之非樂土益可知已自皇清定鼎三輔悉爲從龍采地房之土房之民與房之賦皆十耗其七是房不足以備百里之實矣然而當宁按職方之舊必重簡守土之臣蒞之豈不曰古附庸之國不能五十里尙在封建之列以房相準其猶附庸也而安得小之况今城社無恙山川如故官民之地錯于犬牙冀北之氣未盡脗合不有調劑而更張之者房又何以爲邑卓哉廟堂之意其深遠已予自受命以來念此夙夜不敢或荒其于功令所最亟者次第行之數



月之內頗獲肯綮既而考舊章于邑乘僅從廢簾中得睹殘帙字畫糝糊不可句讀且闕畧未修者近八十餘載失此不講房將無志無志而一邑之因革盛衰與夫陵谷滄桑之故後人其何知焉是不大負朝廷設官分土之初意乎予不敏集邑中文獻之士踵事增華正訛補遺兩閱月而書告成房于是乎有志有志而後有房以蕞爾之疆宇頡頏乎盛朝之肘腋者恃此志也夫時康熙三年甲辰季夏下浣三韓佟有年孚六氏題

房山縣志

序二

二

京兆公立第一工廠印

羅在公續修房山志序

邑之有志靡所不載然其一定不易者既已志之無庸增也其因人而起者日新月盛不可不續也故修造不續則忘其功職官不續則遺其名文章不續則泯其言人物節義不續則失其賢是可忽乎况考之舊志多有不實如縣署則云革故鼎新矣今何殘破不堪耶正庭重簷三間以及六房庫藏架閣馬科儀門三間與東西角門則云重修矣今爲時無幾何以片瓦不存耶賈島墓云在西南今何以在東南耶實與不實姑不辨今第就佟令以后應志者載附篇末以備考據云爾康熙三十年知房山事四川營山縣舉人羅在公識

增修房山縣志序

志者記其實也所以識已往而示將來也志沿革則城池之建置可知志疆域則土地之廣狹可知志田賦則稅斂之重輕可知欲知吏治之污隆也則志其政蹟焉欲知其土地生殖也則志其物產焉至于人以風俗爲轉移與夫忠臣孝子義士純儒貞女節婦可以觸歌泣而銘金石者莫不賴志以傳之志之所關不甚重哉一創於馬公龍川再修于佟公有年所記山川之綿邈古跡之流傳習俗之好向物產之豐饒以及忠孝節義學問品行皆已蒐羅燦著簡篇具在可覆按也及今又百餘年矣人事代謝陵谷變遷其間可法可傳之事可歌可泣之行當復不少不有博采而詳識之其何以昭示來茲乎今春王松潭明府邀同人興脩縣志同人推予秉筆余惟修志者記事貴乎不誣摛詞貴乎不陋簡非難簡而能賅爲難文非難文而不縟爲難而所尤難者厚而不刻公而無私也余才學疏淺何敢謬膺重任辭不獲已乃集同人相與立局分曹述舊增新刪訛補漏存實跡于當世備資考于後來豈敢云節

房山縣志

序四

三

京兆公立第一工廠印

目詳備聊以存一邑之掌故云耳舊志簡陋模糊有非意想所能補者姑闕之以待后之君子是爲序同治十一年仲秋右北平李恩德子僑氏題

續修房山縣志序

周官小史掌邦國之志外史掌四方之志凡閭閻族師黨正鄉大夫各有所書歲行人採之以獻於王咸隸于史志與史名異而實同也漢唐以下各有圖籍藏之太府志所由來尙矣况國史所採必取諸省省取諸縣縣之有志豈僅關一縣已哉房山近在京畿爲幽燕奧區所係尤鉅間嘗取舊志讀之其殘缺姑勿論但未續修者二百餘年其間吏治得失風俗美惡人才何由而有興替物產何由而有盛衰凡我先民所構造叩之後人幾不能道其一二且善士之名不過一鄉君子之澤僅及五世設非勒諸志乘則老成典型不惟無以生將來之景仰並使其沒世而名不稱此固前賢遺憾抑亦後起之責也前同陳君學愚發起未果茲幸同志諸君繼續前議設局編輯之搜集二百餘年之往蹟以備國史之採擇苟非學識素優烏足贊一詞哉雖然僕以爲縣治之作不同于史史以定是非寓褒貶孔子所謂其義則邱竊取之者雖以退之之才猶逡巡不敢作若志則記其本縣之所有使不添不減毋延毋誇

房山縣志

序五

四

京兆公立第一工廠印

已耳雖亦別善惡示勸懲然較之史則有間矣於是不願譏評以本地之人作本地之事或調查或編輯閱歲月而成書較舊志頗有所增因世界進化日新月異必博採而詳記之而後政治可考也禮俗可稽也發潛德之幽光表先儒之遺跡山川詳備披圖燦若列眉道路分明行商不虞裹足產物日增實業日進使國史有所採取焉後人有所觀感焉寧非幸與是爲序民國十六年高書官

房山縣志序

予下車後捩搗公事訖欲索縣志而觀之乃徧詢於各科僉曰公署之無縣志也久矣予甚怪之以爲豈有公署不存縣志者及會各界紳商復詢之僉曰吾縣志書不修已二百餘年矣以爲一縣之大豈有二百年不續修縣志者予乃退而自思以爲斯事之不容已也乃集諸紳而議之始知沈尹兩前縣舉高君雲五著手已兩次矣均因戰事而停予曰是予責也乘便會高君詢其顛末乃知房山縣志創修於明萬曆庚辰馬公龍川續修於清康熙三年佟公孚六又續修於康熙三十年羅公營山其後至同治十一年倡修未成降至民國四年延陳君學愚主其事甫月餘而罷民國十一年沈子肅尹竹岑兩大令復舉辦之而俱未成嗚呼何任事之難也予乃復延高君雲五任其事並延王君輔三常君古風共編輯之設局甫兩月而成嗚呼又何竣事之速也夫縣志一書體例宏鉅擇焉貴精語焉貴詳况年久失修其中採訪調查欲網羅而靡遺編輯校勘求蕪詞之盡去豈兩月所能蒞事在主筆諸君草率

房山縣志

序六

五

京兆公立第一工廠印

圖成固非所願即予自問亦有難安不過時局變更飄搖無定民力已竭籌款維艱延以時日恐復蹈沈尹兩君之覆轍而志終無以成也使一邑之文明卒等於郭公莫考夏五無徵豈不大可惜哉故固請高君等黽勉從事急就成篇續而修之以俟後之君子廖飛鵬序

凡例

一房山縣志創自明萬曆庚辰馬公龍川繼修於康熙三年佟公有年又修於康熙三十年羅公營山分爲十卷三十三目今總括爲八門各門之內析分爲若干目編爲十二卷

一舊志有分野一目考分野之說詳於史記其云箕尾幽州絕非一縣之分星況古之九州僅有江河流域雲貴新疆東三省已不能賅不知蒙藏分野爲何星其說按之今日已不能通且歷代志書抄襲雷同千車一轍今概從畧

一各縣志皆載八景拘於燕京八景之舊文人借爲吟咏之資其實各縣不必皆有八景而吾縣又不止於八景故吟咏足以壯山河之色者率皆錄之並不拘以八數而舊志所列八景仍存之

一舊志繪圖不講距離遠近未免太畧今計里開方庶閱者一目了然

一舊志疆域西至韓家峪四百餘里影響之談絕非實錄今更正之

房山縣志

凡例

一

京兆公立第一工廠印

一舊志沿革秦漢以前皆云無考唐宋以後亦多惝恍之詞今詳考諸書以明其遷變之跡

一山川一門舊志僅記三十一山今著名者悉皆增入其記洞也若石經雲水爲北方名勝記之固無待言若張良洞孫臏龐涓王禪等名皆臆造貽惑後人本應削去然習傳已久已成牢不可破之詞故存之閱者當別具會心

一房山河水源流不遠本自分明舊志於東西二沙河分爲四河且涼水河本西沙河之支本條亦不明辨韓村河即挾河之上流乃分爲二水甘河灌河爲西南有名之水上萬河順河爲東北有名之水舊志概未加入今或更正或增入以符其實

一交通爲世界進化之要素今增添之

一金石爲舊志所無然以其與考古有關今增添之

一職官增宦績一條庶循吏不至年遠湮滅並足以勸善後人

一政治舊有者存之以明其因革之跡新有者增之以知其變遷之由內中惟地方財

政爲自治行政之基金取之吾民當用之吾民毋任冒濫毋任挪移有心地方者所當留意也

一選舉爲吾民任事之初基非沽名之門徑故大學中學悉列姓名一則示畢業者毋自暴棄一則示選舉者有所取資也

一人物以蓋棺爲定惟節婦一門凡例得請旌者概從收入

一藝文所收皆有關風土及人物之作其餘陶寫閒情者概從割愛

一舊志有風俗而無典禮今增禮俗一門蓋以房山風俗今昔不同欲轉移風俗必先扶植禮教地方人所當注意也

一舊志無實業一門然物質文明競相進步人民生計舍此莫由故特設專門詳爲記載以爲改良進化之基

房山縣志

凡例

一一

京兆公立第一工廠印

民國十六年續修姓氏

修志局局長

前知事沈 嚴

尹銘績

廖飛鵬

現知事馮慶瀾

副局長兼編輯員

邑人高書官

編輯員

邑人王邦屏 常履道

校對員

邑人任紹棠 李定恩

房山縣志

續修姓氏

探訪員

邑人焦遇桐 高書官 馬世聰 馮天佑 高 詠

書記員

邑人藩瑞增 王 儒 馮 維

贊助員

邑人任紹棠 李兆庚 張秀棟

續修房山縣志目錄

卷一 地理

序文 姓氏 凡例 目錄 地圖 疆域 山脈

卷二 地理

河流 鄉村 交通 物產

卷三 地理

古蹟 陵墓 祠廟 寺觀 金石

卷四 政治

城池 公署 戶口 田賦 經費 自治 學校 警察 財政 鹽政 荒政

職官

官制 姓名表 宦績

卷五 禮俗

房山縣志

目錄

祀典 慶典 相見 風俗

實業

農業 鑛業 工業 商業

卷六 選舉

科舉 學校 保薦

人物

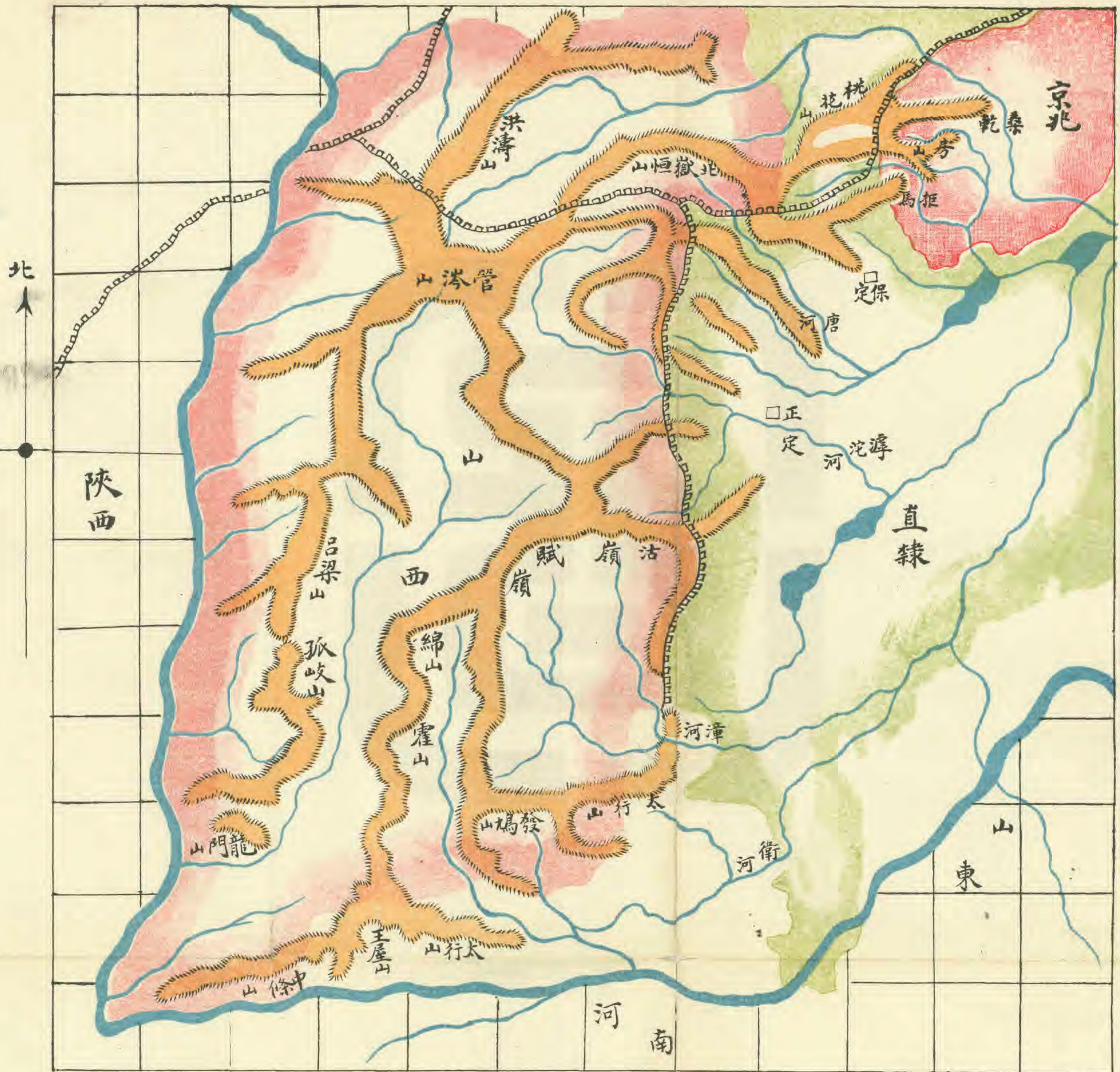
賢達 儒林 義烈 隱逸 流寓 仙釋 烈女 節孝

卷七 藝文

著作 碑記

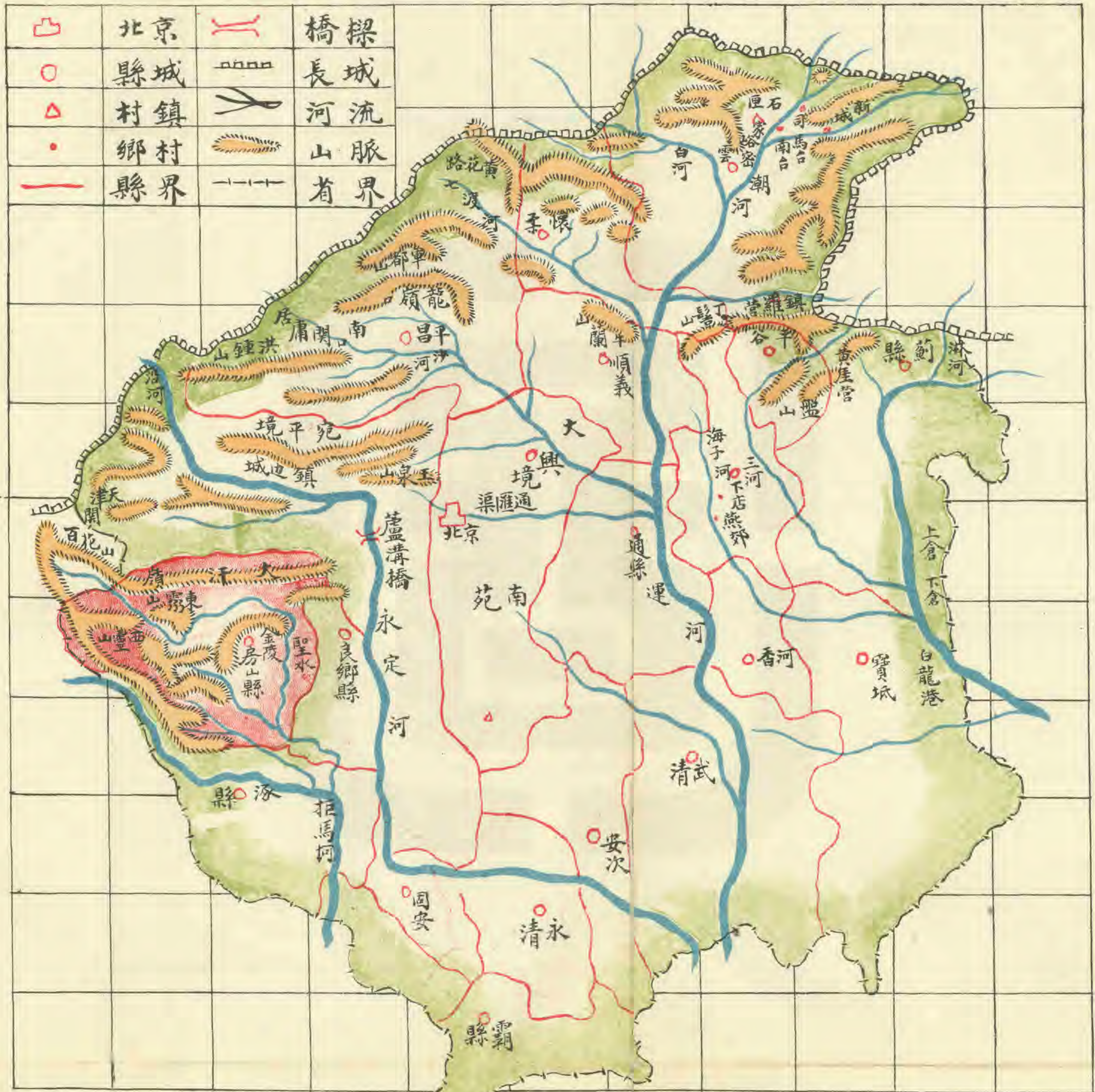
卷八 藝文

碑記 詩錄

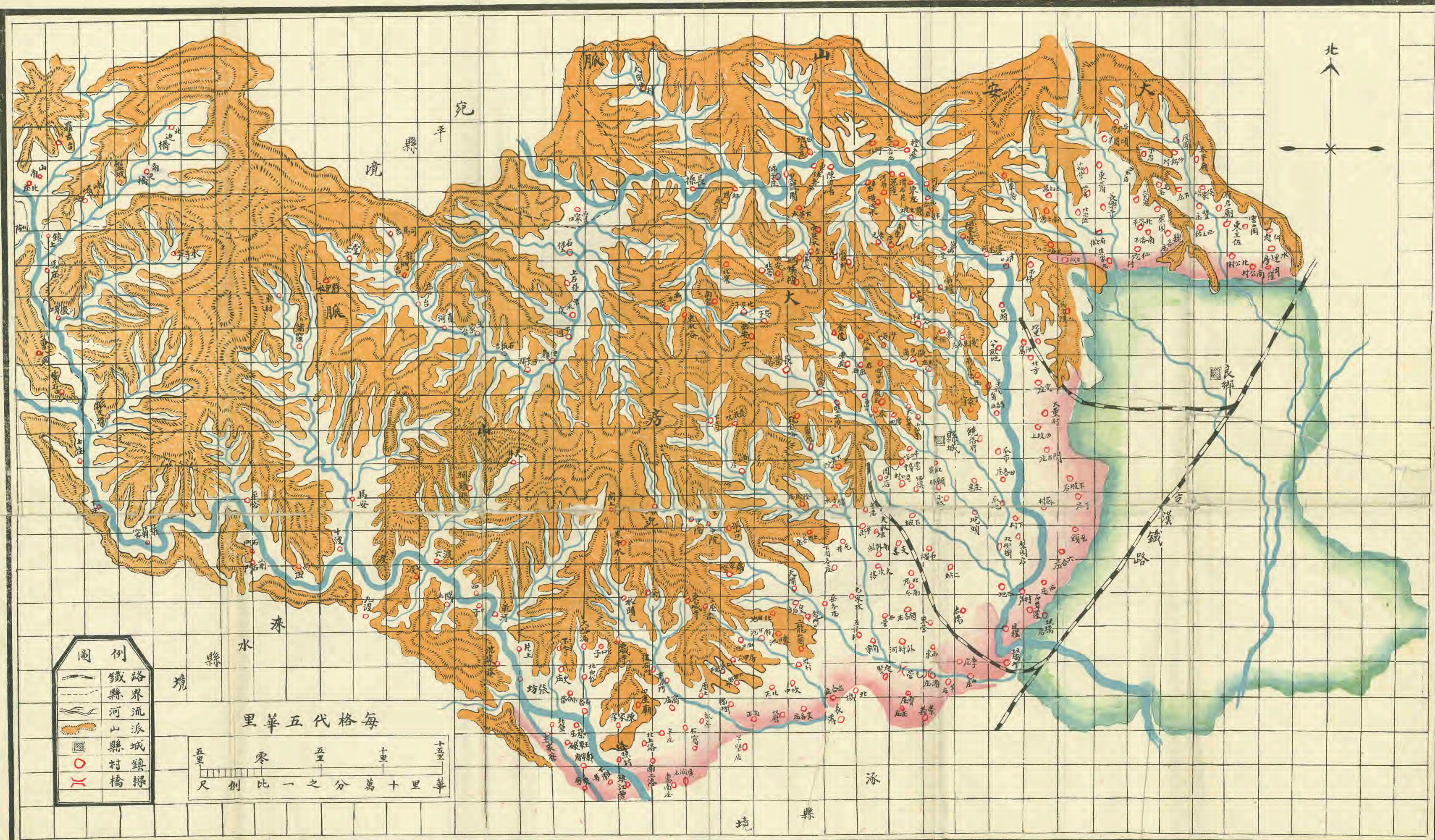


房山縣山脈來源奇

圖例



房山在京北位置圖



北



圖例	
	鐵路
	縣界
	河流
	山脈
	城鎮
	村莊
	橋樑

每代格五華里
 十五里 十里 五里 零 五里 十五里
 尺例比一之分萬十里華

宛平縣境

脈

大

水

縣境

涿

境縣

漢鐵路

良鄉

縣城

坊張

馬安

脈

北

境

境

山

鎮

下

九

北

北

五

五

十

五

十

五

十

五

十

五

十

五

十

五

十

五

十

五

十

五

十

五

十

五

十

五

十

五

十

五

十

五

十

五

十

五

十

五

十

五

十

五

十

五

十

五

十

五

十

五

十

五

十

五

十

五

十

五

十

五

十

五

十

五

十

五

十

五

十

五

十

五

十

五

十

五

十

五

十

五

十

五

十

五

十

五

十

五

十

五

十

五

十

五

十

五

十

五

十

五

十

五

十

五

十

五

十

五

十

五

十

五

十

五

十

五

十

五

十

五

十

五

十

五

十

五

十

五

十

五

十

五

十

五

十

五

十

五

十

五

十

五

十

五

十

五

十

五

十

五

十

五

十

五

十

五

十

五

十

五

十

五

十

五

十

五

十

五

十

五

十

五

十

五

十

五

十

五

十

五

十

五

十

五

十

五

十

五

十

五

十

五

十

五

十

五

十

五

十

五

十

五

十

五

十

五

十

五

十

五

十

五

十

五

十

五

十

五

十

五

十

五

十

五

十

五

十

五

十

五

十

五

十

五

十

五

十

五

十

五

十

五

十

五

十

五

十

五

十

五

十

五

十

五

十

五

十

五

十

五

十

五

十

五

十

五

十

五

十

五

十

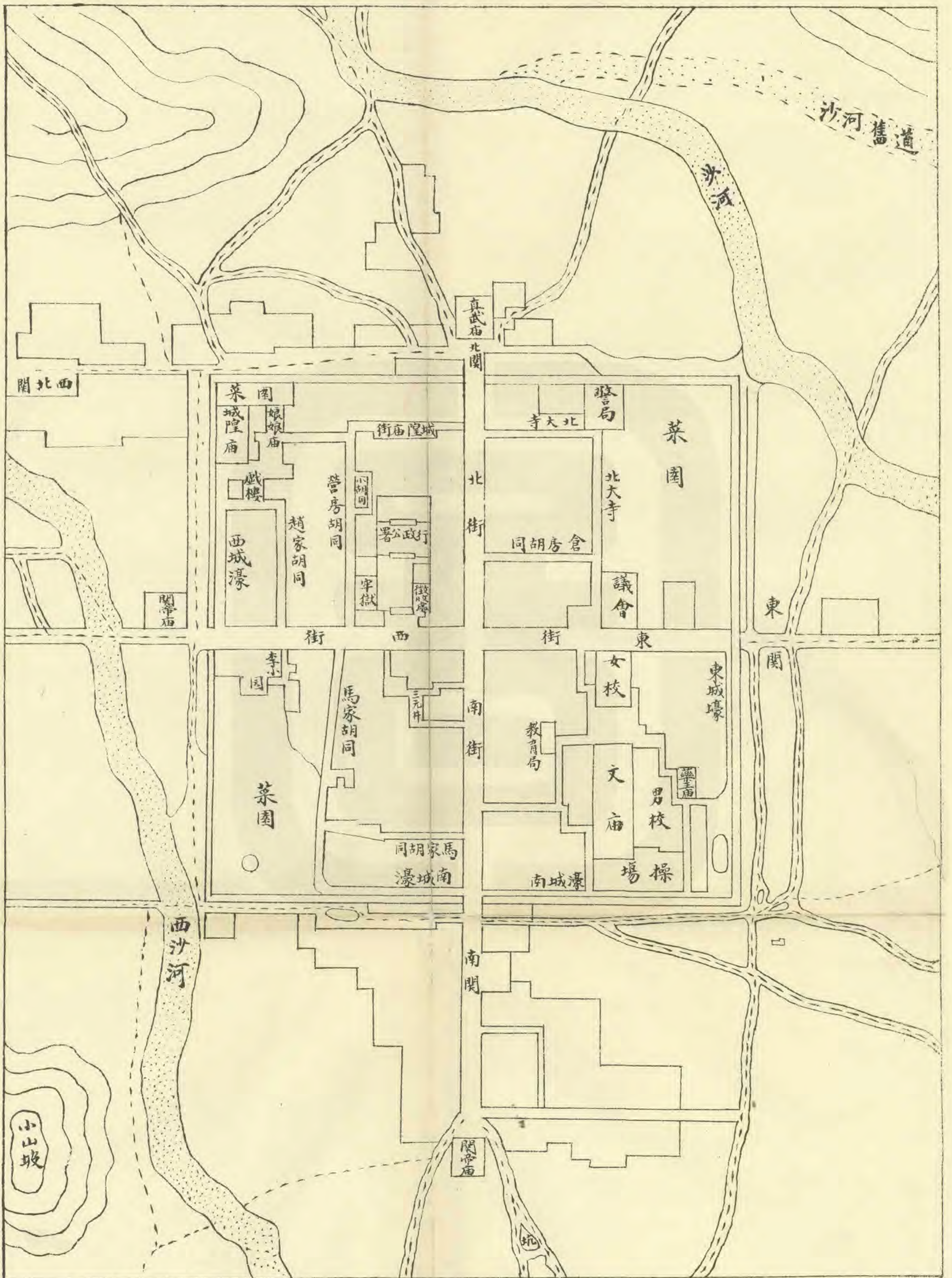
五

十

五

十

五



道舊河沙

沙河

真武廟北關

關北西

菜園
城隍廟

娘娘廟

街西城

警局
北大寺

菜園

戲樓

營房胡同

同胡同

北街

同胡房會

西城濠

趙家胡同

署公政行

議會

關帝廟

街

西

街

東

東

李園

馬家胡同

南街

教育局

女校

東城壕

菜園

同胡家馬
濠城南

文廟

男校

學廟

南城濠

操場

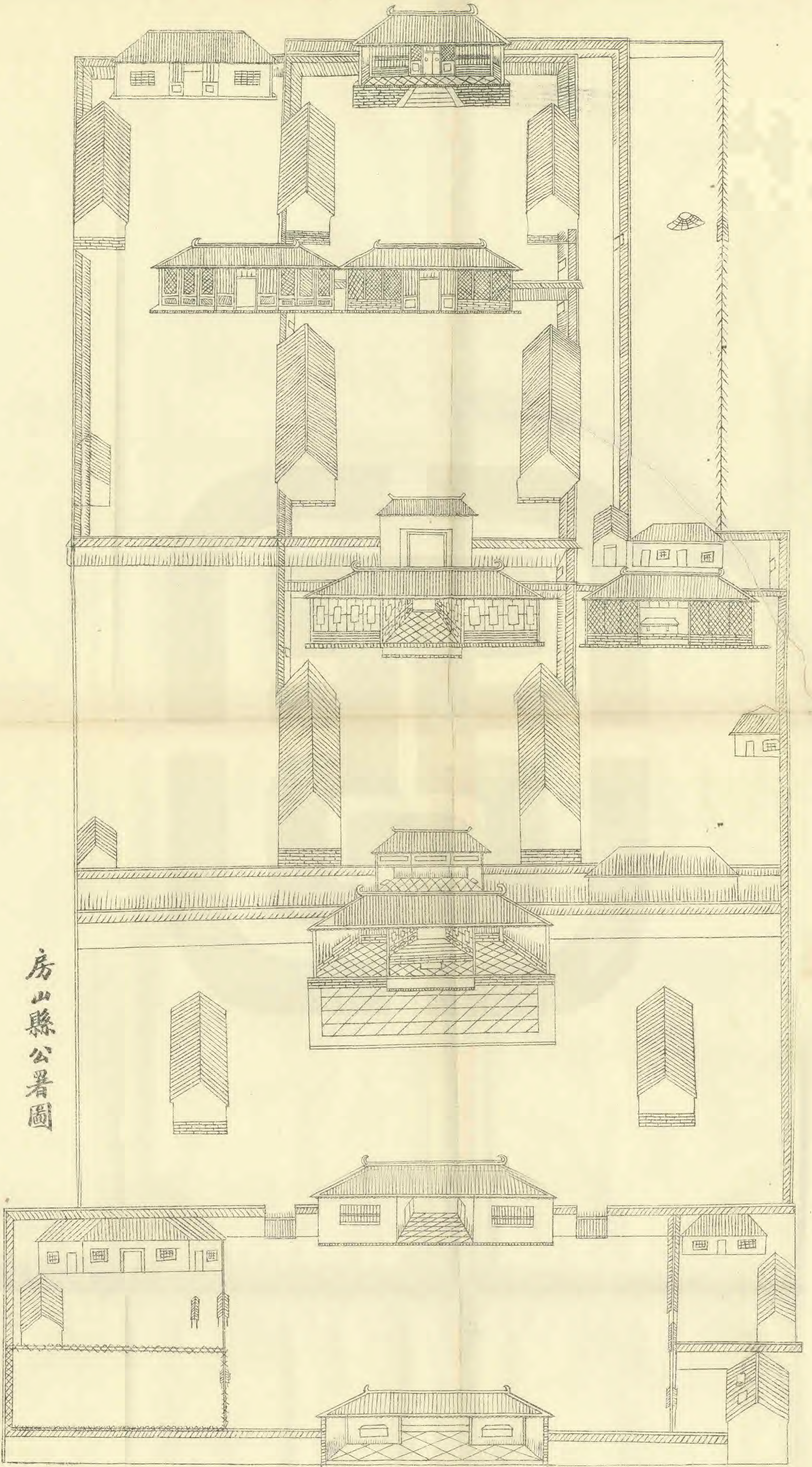
西沙河

南關

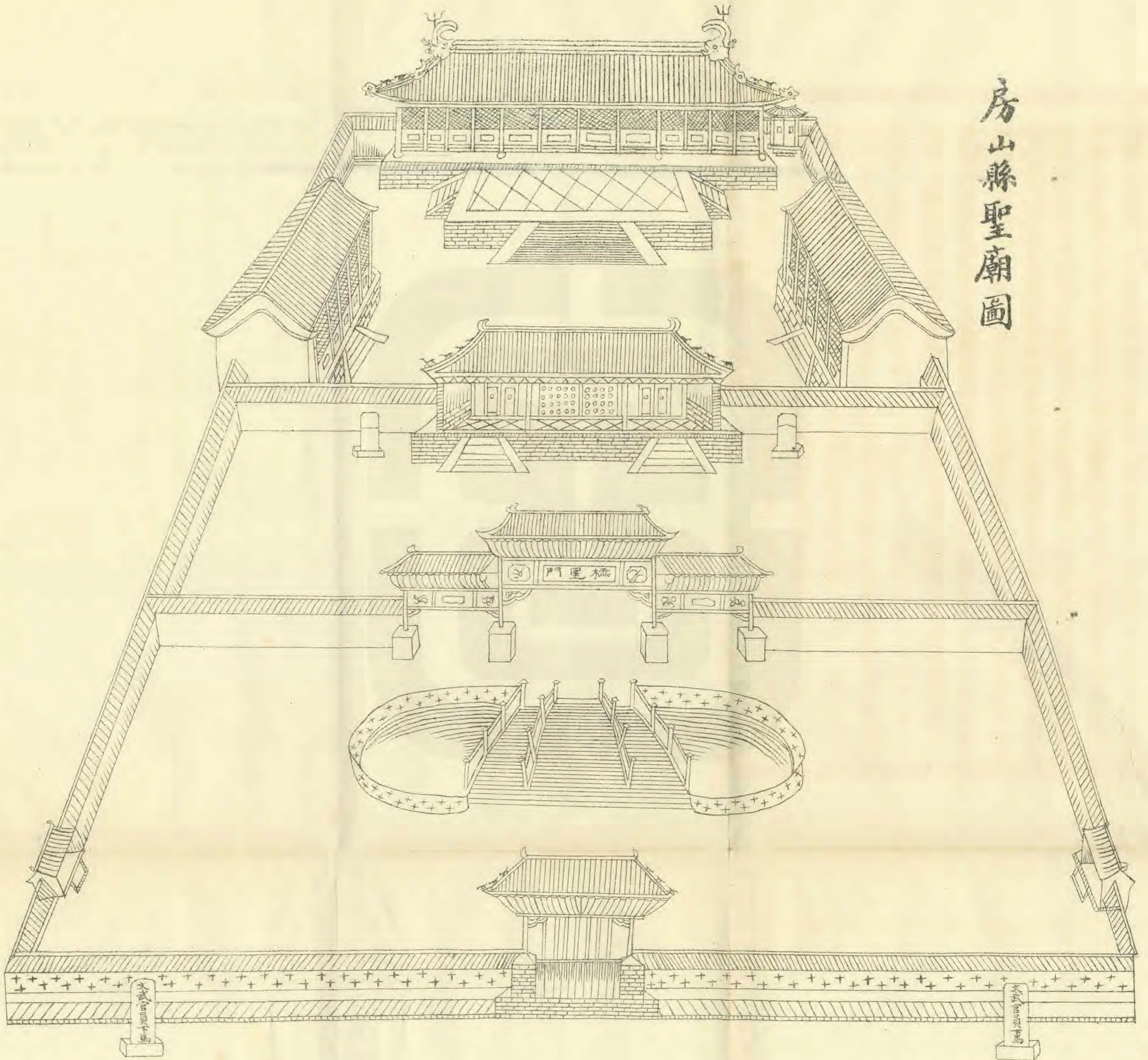
關帝廟

小山坡

房山縣公署圖



房山縣聖廟圖





頂村

坑里車站

坑里村

窩沙

大院上

北方

方南

房山縣志卷之一

地理

團團大地人物賴以滋生赫赫神州家國因而成立所以禹貢職方著於經史遷孟
堅詳於史也顧房山縣境小等彈丸僻同荒嶠文獻既少可徵事跡宜無可述然而
度盈百尺要皆始累黍之微詩集三千莫不本輶軒之採况房山周逾數百里比古
建國而有餘戶過數萬家視漢侯封而猶侈且山原交錯動植鑛產出日多道路交
通農工商生機日遂覽山川而懷古撫井邑而思今忽而不書可乎故志地理

房山縣志

卷一 地理

疆域

周禮大司徒以天下土地之圖周知地域廣輪之數古人之於疆域考核至爲詳密房山地方雖小居然等百里侯對界畫不明詎足昭一方法守舊志載西界蔚州韓家峪約四百餘里今三坡隸涿拒馬南岸隸於涑考之案卷又無其據而山後蘆子水諸村不過百數十里乃缺而不錄舊志所謂職方可得而稽者安在想當日地方荒僻談地域者未免侈言主編輯者不無虛構今者訂訛補漏四至八到距離確方向宜清北緯西經度數分位置乃定形勢沿革舊列專條而事少類同今皆附入位置 縣城在北緯三十九度四十四分西經二十二分距京師西南九十里 東至良鄉城二十五里 南至涿縣城五十里 東北至宛平縣署約百里 西南至涑水縣城約百里 東到開古莊十二里界良鄉之南梨園 東南到西莊十八里界良鄉之寶店鎮 南到崇義三十里界涿縣之西先鋒坡 西南到鎮江營七十里界涑水之石亭鎮 西到平峪一百二十里界涑水之羅北角 西北到大安山

房山縣志

卷一 疆域

二

京兆公立第一工廠印

八十里界宛平之齋堂鎮北到穀積山五十里界宛平之魯家灘 東北到雲岡村四十里界宛平之呂村 東西廣二百餘里 南北袤八十里 形勢 聖水環其東北拒馬帶其西南西北枕大房大安爲其外障惟東南一面川原交錯衆水朝宗俯視諸縣勢若建瓴表裏山河形稱鞏固古所謂幽燕奧室畿輔右肩者也自周口店坨里增修支路軍事上商業上愈形重要昔日號稱僻壤今後漸進衝繁惟山前山後不便交通東北西南距離太長團結不易形勢不爲無遺憾欲救其敝專恃交通民治日隆庶幾有望

氣候 地當溫帶夏熱冬寒春秋二時最爲合適但春季多風恒從西北飛沙拔木障日遮天人多苦之夏至以前多旱少雨小暑之後淫雨兼旬冲淹屢告大抵從西北來者多烈風暴雨其時促從東南來者多風輕雨細其時緩冬季雨雪甚少溫度在冰點以下夏季溫度在九十度以上

沿革 漢置良鄉縣其城在今房山縣城東

見李兆洛地理今釋

聖水旁

見水經注

屬燕國改屬涿郡

秦曰廣陽後漢因之三國魏隸范陽郡晉先屬范陽國後屬范陽郡後魏屬燕郡北齊天保七年省入薊縣武平六年復置隋屬涿郡唐屬幽州聖歷元年改爲固節縣神龍元年復古名徙師州治縣境故東閣城見唐書地理志又徙威州治縣境石窟堡見唐書地理志五代唐長興三年趙德鈞鎮盧龍以防契丹始城閭溝今良鄉城而成之因移治焉至遼未改金大定二十九年以山陵故始置萬寧縣明昌二年改名奉先縣屬涿州至元二十七年以邑西北有大房山改名房山縣仍屬涿州明屬順天府涿州清雍正六年直隸順天府附表於後

房山縣沿革表

朝代	統	部	國郡州府路	縣	邑	備	考
唐堯	冀州						
顯頂	幽陵						
虞舜	幽州						
夏禹	冀州						
殷商	幽州						
姬周	幽州	燕國					
春秋	幽州	燕國					
戰國	幽州	燕國					
嬴秦		上谷郡				始皇二十五年	
前漢	幽州	涿郡		良鄉		高祖六年	
後漢	幽州	涿郡		良鄉			
曹魏	幽州	范陽郡		良鄉			

房山縣志

卷一 疆域

三

京兆公立第一工廠印

山脈

舊志言大房山支出恒岳而不墨守來自太行之說自為卓識惟列舉諸山而不言其脈統系不清僅詳其方向里數而不記其地址讀者一覽茫然無從尋覓茲分全境為五大山脈其支峯若干列於各大山本條之後並註明方向里數地址庶首尾分明瞭如指掌

房山山脈考 世之言山者率以燕京西山為太行支阜無論省志縣志成宗之未有

敢持異議者郭緣生述征記太行八陘北軍都顧祖禹方輿紀要西山府西三十里太行別阜也惟傅雲龍程錄稍有駁議傅氏曰按地志太行

在上曲陽西北周禮正北曰并州其山鎮曰恒山爾雅恒山為北嶽說者沿郭緣生八陘之說遂謂太行連亘幽并夫恒關陘大行陘白陘隘口陘實太行也非陘猶在恒山之南而飛狐蒲陰軍都三陘皆為恒山所隔大行雖大必有所止絕無越恒山而仍為太行之理然則其論頗正前人之誤然亦僅言其當然未究其所以然竊按有大

山必有大川大川者山脈之天塹亦即山脈之指南水向何處流山即向何方走如黃河由崑崙東流入海崑崙山亦沿黃河而至海從未有山脈橫截大河而走亦未有逆向大河而行者太行在河內沁水之西越沁而東北至燕又有漳滹沱桑乾三

房山縣志

卷一 山脈

五

京兆公立第一工廠印

川之隔豈有太行東北越三川而至燕京之理況中國山脈起自崑崙沿河東北而祁連而賀蘭而陰山至綏遠折南入晉經代州太原霍州平陽至河北岸而止其中名山如洪濤如管涔如恒嶽如太岳至太行王屋中條而止山脈皆北而南又豈有太行由南而北至燕京之理且此脈中諸水入黃河者多由東北而西南汾水是也入直省者多由西北而東南桑乾滹沱漳沁是也河流如此山亦隨之房山介桑乾滹沱之間純為恒山支脈若燕京西山尚在桑乾東北脈自赤城龍門二縣而來不但非太行即恒山支阜而亦非言山者苟不統論全局支節為之而不誤者鮮矣

五大山脈總敘 恒山起頂渾源屬山西省山形高大為五嶽之一有並廟東穿廣靈靈邱一縣屬山西省之間者是為

林管山再東至涞源縣西界山分南北二支南支沿唐河北岸至曲陽縣西北為大

茂山為漢祭恒山地北支至蔚縣東為小五台山再東入長城為百花山房山諸山皆為此山分支

折而東南入房山界者約分五支東行一支曰大安自小寒嶺百花山西南端東由塘上村北

循聖水南源而下者白三角山東南由塘上村南循聖水南源而下者曰大房山南

由蘆子水村東循豹兒水而南下者曰大游龍山西南由鎮上蘆子水二村間而西南延者曰新盤嶺山一名西占山共爲五山而大房最爲主要故序次首大房

大房山 古名大防山

水經註曰大防隋圖經太平寰宇記皆同

自元改建房山縣大防之名遂熄

舊志曰幽燕奧室又曰峻而且闊

之明秀異常宛然如室

其脈自塘上南豹兒水北之土花嶺起東南延至十渡北莊戶台南山脈

循拒馬聖水間稍折偏東至大嶠嶺北霞嶺南折而東北西北帶聖水東南俯平原至城北之口頭村即聖水出山之口而止屈曲二百餘里皆大房山脈也舊志謂在縣西北二

十五里蓋就其主峯茶樓頂一部而言若以山脈言之初非一峯一嶂所能概其全也其脈中著名之山凡

甲茶樓頂

西南自蔡樹菴東北至東嶺

在三安子東村人呼爲東嶺

之風口鞍舊志謂境內惟此山最

雄峰巒極秀者是也爲大房山脈中之正峯本脈諸山無加其上者據民國五年農商部所調查京西諸山在一千五百米突之間者妙峯大安二山外即長溝峪之北嶺上有金章宗歇涼臺已圯又有靈峯寺寺圯而碑存邑人於此采木葉爲茶故名

房山縣志

卷一 山脈

六

京兆公立第一工廠印

又名茶爐頂以其三峰鼎立形類鼎爐故也山前後產煤最富周陀鐵路築於前南北高綫繼其後無不取給於此一邑之精華萃焉韓村河莽流河皆發源於山之東南麓介乎二水之間支阜分布於東南可得而名者凡九

一火焰山 在城西二十里雙峰高峻北倚長溝峪南俯長流水西起蔡樹鞍東臨賈島峪山南產煤亦富其脈東南又分二支

二黃山 城西三十里其脈爲火燄山南出之支由龍寶峪西之訾牙嶺而南延者也近黃山店舊有烽臺古名桃葉渡爲前後山之要害

三仙臺山 又名小白山其脈來自西北之黃山城西南二十餘里山陽有超化寺其殿題額曰仙臺故名老柏參天危崖瀉瀑野花自放山烏時名爲一山之勝

四齋琴山 其脈爲仙臺山東南盡頭處城西南十二里在樓子水村西北側有佟大夫墓修有年先人葬此

五金山 火燄山東南行之北支也城西二十里山北爲賈島峪山南有金山院舊

爲寺有池四時不竭號曰金山香水八景中之一也

六木岩山 城西十數里金山東南脈也在周口店西數里古有寺今圯唐賈島有木岩寺詩產青煤

七雞骨山 來自木岩城西南十餘里在辛街北產石形如雞骨外堅中空故名

八鳳凰山 長溝峪東山也自茶樓頂東層疊而下至超嶺皆是城西北十數里

九三盆山 舊志縣西十五里山頂廣平數十畝下有流泉三灣狀如仰盆故名按今未詳其地疑在十字寺左右

乙連泉頂 城西北三十里自茶樓頂東北之風口鞍東北行至羊耳峪上店西北至杏園過嶺之山口皆其脈也高同茶樓頂亦大房脈中主幹大山也舊志謂有泉相連下共爲一故名其山北曰北窰英水晒石台三村山南有雙泉溝大樓溝後溝西峪溝皆產煤瀑水東西二沙河皆發源於此山其東南分布之支峯凡七

一三峯山 舊志三峯並躡高插青天城西北二十里連泉頂下行之脈也在墳山

房山縣志

卷一 山脈

七

京兆公立第一工廠印

村西北爲金帝陵西北之主峯

二墳山 西北十數里爲金陵東南之照壁在墳山村西北北起石槽溝南至釣魚臺皆其脈也

三老虎山 城西北十數里在羊耳峪村西南台白水寺之間其脈自石槽溝東南分布者也白水寺遺址尙存白水巽漿八景之一也山多橡爲東北沙河之上源

四荊子山 城西北八里由老虎山西端而南延經墳山村東再南卽此山再南又分南東二支西南沙河之上源也舊志廣坦中空玲瓏四達明人避兵於此山多荊故名

五留臺尖 城西二三里平地特起頂平似臺游人至此每每勾留遠眺故名其脈由荊子山東南行偏東一支也上有三官廟

六磨盤山 城西南二三里來自留臺形圓如磨盤故名其南麓有泉俗名馬跑泉
七塔山 城西稍南八里卽周口店之東山也由荊子山東南行偏南一支也產青

煤東南麓有雲峯寺

丙雲濛山 西自西峪溝東至口頭村東之聖水爲大房山之東首城北十數里山南有泥皮中和秫稽三峪山北有濛瀟小長管長三峪又有大槽溝等處皆產煤灰石板其名勝有孔水洞王禪洞其南北支峯凡五

一虎皮山 城北十二里在羊耳峪東雲濛東南出之支也黑石斑斕如虎皮故名
二霧山 城北十數里亦雲濛山東南之支阜孤峯特起東飲聖水俗名南大寨舊志有呆漢臺

三鮎魚陀 城北十里在霧山南形似鮎魚故名

四七斗泉山 城北二十里在口頭村西雲濛山東支也上有廟

五蕎麥山 雲濛山西端北出之支峯也形似蕎麥故名山產柿

丁幽嵐山 城西四十里即紅羅嶮也山勢峻嶒突兀諸峯羅列如劍如戟北自蔡樹菴南至對子鞍皆其脈也無東南支出之山其西北分布甚廣然地僻人少無著名

房山縣志

卷一 山脈

八

京兆公立第一工廠印

者

一王位尖 城西北五十餘里在水峪西

戊塔牆山 城西四十餘里在幽嵐山南北自對子鞍南至九口鞍俗名棺材山舊志

石壁巉峭高三百餘尋長百餘步儼如版築其下可容百餘家其支峯十二

一寶金山 城西四十里在黃山店西塔牆山北脈上有淨業寺

二上方山 城西五十里在中院村西北有上方寺故名

三鳳凰山 城西上方寺北山也近黃山店

四摘星陀 城西上方寺西峯也孤峯特起

五望海陀 城西上方寺東峯也桑乾在目

六孤高塔山 城西南二十餘里在瓦井村西

七烟筒場山 城西南二十餘里在瓦井村西

八擂鼓台山 城西南二十餘里在周各莊南

九臥牛山 城西南二十餘里在周各莊西北
十萬泉山 城西南二十餘里在周各莊之西
十一旂山 城西南二十餘里在周各莊西南
十二六聘山 城西南三十里在天開村朱彝尊謂晉霍原隱此又名綠屏山村人言村北有元寶山臥虎山村東有蜘蛛山村東南有磨盤山齊棚山馬安山六山合名六聘山

己白雲山 城西南七十餘里近黑牛水北自九口鞍西至佛嶺南盡尙樂金粟山皆其脈也爲大房山脈轉折處高與茶樓頂等山腰時有白雲俗言上有水晶礦分布面積甚廣支峯凡三十有三

一太湖山 城西南五十里在聖水峪南白雲山北麓有華嚴寺明姚廣孝隱此白雲山北麓山也

二歡峪山 舊志西南三十五里有歡峪寺

房山縣志

卷一 山脈

九

京兆公立第一工廠印

三太白山 城西南三十餘里在羅家峪南
四雙坨山 城西南三十餘里在羅家峪南
五雪山 城西南三十餘里在羅家峪之南
六橫山 城西南三十餘里在玄心寺西南
七桃山 城西南三十餘里在南甘池正北
八天台山 城西南三十餘里在南甘池西南
九般洲山 城西南五十里在石門東此白雲山東南脈也
十紫金山 城西南四十里在北鄭西北杵山東脈也
十一杵山 城西南五十里在石門村東般洲山南行脈也
十二樂嶋山 城西南六十餘里在雲居寺北近猴兒山
十三猴兒山 城西南六十餘里在水頭兒北俗名猴兒寨
十四石經山 城西南五十餘里即西域寺東北小西天也

- 十五猪毛山 城西南五十餘里即雲居寺後之主山也
- 十六雞架山 城西南五十餘里山近雲居寺
- 十七團寨山 城西南五十里在東域寺北之孤峯
- 十八扁寨山 城西南五十里與團寨對峙
- 十九龜山 城西南五十餘里在猪毛山西
- 二十獨人站 城西南七十里在大峪嶺東
- 二一皇姑陀 城西南七十里在大峪嶺東
- 二二青峯頂 城西南五十里在石門村北
- 二三臥虎山 城西南五十里在石門村西
- 二四石虎山 城西南六十里在白玉塘西
- 二五黃龍山 城西南六十里白玉塘南山
- 二六平頂山 城西南六十里在尙樂村北

房山縣志

卷一 山脈

二七馬鞍山 城西南卒餘里在陳家窪西又名駕鹿山俗傳有人在此獲鹿故名
 二八金粟山 城西南六十餘里在塔照村北山腰有洞洞旁有穴莫測淺深山下有禪房寺

二九鼇水尖 城西南七十餘里在張坊北大馬峪之頂大峪嶺之高峯白雲西南出脈也

三十珠寶山 城西南七十里在張坊北九龍溝上相傳有鐵鑛

三一鹿角崑 城西南七十餘里在片上村東

三二五指崑 城西南七十餘里土人言在拒馬河岸涑水界內舊志云西南六十里五峯如指故名今未詳究在何地

三三窟窿山 城西百里在佛嶺西五里按此山本非白雲山脈因自此以西至王拉堡數十里連峯疊嶂非無可誌之山而戶少人稀名皆不著遂令茲山無所統屬不得不附於白雲山脈之中將來文化日開必有詳言於後日者

庚青徑山 大房來脈之第一峯也距城西百里餘東自王拉堡之河流西北至豹兒水之溪皆其脈也其主峯在馬安村東山勢高聳秀拔而奇瀑布飛流秋明春媚產上水石玲瓏可愛其可記之支峯有二

一白崖角山 城西北一百三四十里在莊戶臺村西南

二大地港山 城西北一百五十餘里在塘上村東南龍門臺西山勢崢嶸田土肥沃

大安山 其脈來自百花山 東西相距四五十里起金雞台之東東入界為大安山村村距縣八十里

其附屬村九一寺上村西二里二窩港村西五里三趙十畝地村西北五里四西窩村西北六里五元山村北三里六北港村正北三里七喬煤澗村東北五里八中山村東三里九水峪村東五里又東南沿聖

水北岸經北峪北嶺而至宛界之松樹嶺折而南入界為北車營南北諸山又自松樹嶺東經魯家灘北而東而東南折入界為大灰廠左右諸山又東南經太平嶺朱家岡至岡窪而止皆其脈也茲為房宛界山在宛界者實居大部而入房界者不過三之一山勢雖較大房為大而占本境之面積之物產之人口則遠不及焉其分出

房山縣志

卷一 山脈

京兆公立第一工廠印

支峯可得而名者凡十

一老龍窩尖 城西北百餘里在大安山村西北二十餘里

二煙洞尖 城西北五十里之黑龍關相傳為劉仁恭舉烽煙處

三黃山 城西北六十餘里山下有張良洞

四將軍陀 城西北四十里在檀木港村北

五栗子成 城西北四十里在北車營村西北

六穀積山 城西北四十餘里北車營村東北有寺二上曰圓通寺僅有圓殿一餘圯下有靈鷲寺尙整齊寺北有三學洞北過嶺處曰高橋寺再北則宛界之魯家灘矣

七正陽山 城西北三十餘里在上萬村西北其下為石溝峪北上萬河源也

八半壁山 城西北二十四里在半壁店村東壁立千仞故名

九大寨山 城北偏東二十餘里在漫水河北相傳古住兵處與霧山之南大寨隔

河相對

十馬鞍山 城東北五十里兩峯突起中凹類馬鞍山有洞相傳孫臍龐涓隱此
三角山 舊志縣西二百里 按當云西北一百四十里 其脈自百花山東行入界經司馬台再東至莊
戶台北王家台西三峯鼎立山高頂平上有石城遺址惟東南一峰可上名曰三角
山又名三角城其脈東沿北直河至石堡而盡延長五十餘里亦五大山之一也其
支峯多不著

大游龍山 山自小寒嶺南行經蘆子水村東曰大安嶺再西南循游龍港東西南行
至涑水界折而東南至十渡之龍山岩而止延長五十餘里亦五大山之一也

平峪山 城西一百三十里在平峪村

鵲鳴山 城西偏北一百四十里蒲窪南數里

西占山 山自小寒嶺循三坡南界穿蘆子水鎮上之間曰新盤嶺又西南至交澗口
而止延三十餘里爲房涑涑三縣之界山亦五大山之一也支峰無可名者
以上概言山脈按山道曰嶺嶺口曰鞍嶺小曰岡多土曰坡亦山之要也詳志於後

房山縣志

卷一 山脈

十二

京兆公立第一工廠印

摩天嶺 城西北百餘里在大安山西北過嶺即宛平之齋堂

小青嶺 城西北百餘里在大安山村西過嶺即宛平金雞台

煤嶺 城北二十餘里在北車營西爲河套通北京之便路

高橋寺嶺 城北四十餘里在北車營北通宛平魯家灘要路

太平嶺 城東北五十餘里在灰廠東可達宛平之蘆溝橋

土花嶺 城西北一百七十里在塘上村南可達豹兒水

長尖嶺 城西北一百五十餘里在蒲窪東

佛爺嶺 城西百里在關上爲達後山之要害

大嶗嶺 城西南七十餘里在大嶗溝北通佛爺嶺

牛脇嶺 城西南七十里在黑牛水

退軍嶺 城西南七十里在黑牛水

造銅嶺 城西南五十里由峪兒可通三流水

青峯嶺 城西四十里由黃山店可通三流水
楊家大嶺 城西北三十餘里長溝峪通南窖
東大嶺 城西北三十里車廠通三安子
花安嶺 城北二十里由羊耳峪通杏園
康谷嶺 城西北六十里由水峪通霞嶺
大台嶺 城西北五十里由水峪通石堡
大安嶺 城西北一百七十餘里東村通蘆子水
李家嶺 城西北一百六十餘里塘上通蘆子水
新盤嶺 城西北一百八十餘里蘆子水通鎮上
五嶺 有二一在西水峪南一在泥窪齋堂溝南
超嶺 城西十二里由西山口可通長溝峪
于嶺 城西南十二里周口店可通樓子水

房山縣志

卷一 山脈

十三

王家嶺 城南三里由北市至山口之便路
八寨嶺 城西南三十餘里孤山口通黃山店
王二嶺 城西南三十餘里在甘池玄心寺北
五龍嶺 城西南六十里高家莊通北白岱
大北嶺 城北三十里由黃土坡通東莊子
妙兒鞍 城西北三十里長溝峪通南窖之山口
風口鞍 城西北三十里車廠通三安子之山口
花兒鞍 縣北二十里卽花鞍嶺之隘口
蔡樹鞍 城西北四十里下寺過嶺隘口
對子鞍 城西五十里寶金山過嶺隘口
九口鞍 城西南五十里迨銅嶺之隘口
三座鞍 城西南四十餘里由長溝至黑牛水

杵山鞍 城西南四十餘里由沿村至石門
 神仙鞍 城西北四十餘里由陳臺至英水
 西鞍 城西北五十餘里由英水至北窪
 雲岡 城東北五十餘里由王佐至新店
 伏龍岡 城東北十八里即岡上公主墳坡之通名
 羊頭岡 城東北六里有村
 歇息岡 城西北六里有村
 二龍岡 城西南三十里有村
 朱家岡 城東北四十餘里王家莊至新店所經
 北坡 城東北二里南臨沙河
 齊家坡 城東北饒樂府村北
 霧山坡 城東北東流水村北

房山縣志

卷一 山脈

十四

京兆公立第一工廠印

和家坡 城北十六里南觀東北
 黃土坡 城北二十餘里有村
 張家坡 有二一在沙峪南一在佃起村北
 石梯坡 城西北十餘里在沙峪西
 景家坡 城西北十五里墳山西北
 迎峯坡 城西北八里在响鬧西
 李家坡 城西三里餘在紅寺西
 小山坡 城西南二里許留台尖南支
 姚家坡 城西南十餘里韓繼新莊北
 洛山坡 城西南二十餘里周各莊南
 石人坡 城西南二十餘里周各莊南
 達子坡 城西南三十里東甘池村南

火山坡 城西南六十里塔照村西北

石板坡 城西南二十餘里在周各莊南

鞍子口坡 城西南六十餘里北尙樂西

野雞口坡 城西南五十餘里後石門西

耗子窰坡 城西北三十餘里長溝峪西

龍莊湖坡 城西北百四十餘里馬安北

可憐坡 城西北一百六十餘里蒲窪西

鄧家坡 城西北一百六十餘里蒲窪西

以上記嶺鞍岡坡按山之深者曰峪峪之通者曰溝溝之旁支曰港山之穴曰洞
曰塘房境所在多有並附記之

河套溝 長二百餘里起塘上至新開口

銀水溝十二雙線溝十三
峪子溝十四後石門溝

其岔溝十四一大寨溝二大槽溝三狼窩溝四白石口溝五橫流
水溝六齋堂溝七英水溝八北峪溝九三窩溝十大安山溝十一

房山縣志

卷一 山脈

十五

京兆公立第一工廠印

拒馬河溝 自涑源縣下至張坊鎮長四百餘里而在房界者不足百里

其岔溝有三一王
拉堡溝二豹兒水

溝三蘆
子水溝

佛門溝 長二十里北達魯灘順水出山路也

李兒峪溝 長十餘里西北至高橋寺

穀積山溝 長十二里南至北車營北至高橋寺上萬河源也

南觀溝 長十里許北通萬佛堂西通泥皮峪

戲台溝 長七八里北過花鞍即杏園

西峪溝 長七八里北合戲台溝至杏園

後溝 長數里在羊耳峪西北

大樓溝 長數里在羊耳峪西

雙泉溝 長數里在羊耳峪西

閣兒溝 長數里在車廠西北

柳家溝 長數里在墳山嶺西
石槽溝 長數里在墳山村北
芹菜溝 長數里在白水寺西
雀石溝 長數里在沙峪西南
十字寺溝 長數里上自東嶺
長溝峪溝 長十餘里上自妙兒鞍下至山口
黃院溝 城西二十里上自龍寶峪下至樓子水長十餘里
黃山店溝 城西三十里上自蔡樹鞍下至樓子水長二十餘里
孤山口溝 城西南三十里上自九口鞍下至天開長二十餘里
西域寺溝 城西南五十里上自水頭下至崖上長十餘里
大嶠溝 城西南七十里上自大嶠嶺下至北白岱長
管長峪 城北二十里

房山縣志

卷一 山脈

十六

京兆公立第一工廠印

小長峪 城北二十餘里
濛瀧峪 城北二十餘里
泥皮峪 城北十五里
中和峪 城北十五里
八角峪 城北十里見舊志
龍泉峪 城西北三十里見舊志
秫楷峪 城北十五里羊耳峪北
龍峪 城西北十里見舊志
九龍峪 城西南四十里見舊志
九華峪 城西北二十里金陵右側
冷峪 城西北十八里車廠村西
石門峪 城西北十五里車廠村南

娥眉峪 城西北十二里西莊村西

賈島峪 城西北十五里山口西北

水山峪 城西黃院村西

龍寶峪 城西黃院村西

聖水峪 城西南五十餘里有村俗峪兒

大南峪 城東北三十餘里上萬西舊有天台寺已圯

河陽峪 城西北一百四十里莊戶台西北

井兒峪 城西北一百四十里莊戶台西南

西水峪 城西北五十里有村

東水峪 城東北三十餘里有村

碾子峪 城東北四十里四一

蛾家峪 城北四十里在北車營北

房山縣志

卷一 山脈

荊峪 城東北三十里北車營東北

石溝峪 城東北四十里北上萬

龍虎峪 城西南上方山

牛口峪 城西南四里有村

寨峪 城西南二十里載舊志

平峪 城西一百三十里有村

泥蘭峪 城西北四十餘里河北村西側

泥麻峪 城西北六十餘里白石口溝內

紫塘峪 城西北六十餘里白石口溝內

夾子峪 城西北六十餘里白石口溝內

北水峪 有二一在大安山一在白石口內

南港 有三一在長溝峪南一在王家台南一在上石堡東南

窩港 城西北大安山
 後港 城西北一百二十餘里石板台北
 青水港 城西北四十里南窰村東南
 荻子港 城西北一百三十里王家台北
 安子港 城西北一百一十餘里口子澗南
 栗子港 城西北一百一十餘里口子澗西北
 茨兒港 城西北一百二十餘里石板台西南
 大地港 城西北一百四十餘里塘上村東南
 龍山港 城西北一百四十里紅姑娘港西北
 姑娘港 城西北一百三十餘里馬安村西北
 八剎港 城西北五十里在東城寺北
 馬蜂港 城西北三十餘里在北上萬北

房山縣志

卷一 山脈

車營港 城北三十餘里在北車營南又名南港
 喇叭港 城西南九十餘里在六度村南
 楊港 城東北三十餘里在北車營東南
 馬港 城東北三十餘里在北車營東南
 蘇港 城東北三十餘里在北車營東南
 孫臏洞 城東北五十里在馬鞍山上
 龐涓洞 城東北五十里與孫臏洞近
 三學洞 城北四十餘里在穀積山北
 背陰洞 有二一在半壁山陰一在上方山下
 王禪洞 城北二十餘里在河套半壁店村南
 孔水洞 城北二十餘里南河套磁家務南
 張良洞 城西北六十餘里在河套白石口內

朝陽洞 有二一在河套乾河北山腰一在紅羅上嶮

馬仙洞 城北三十里在河套乾河西

正覺洞 城北二十五里在河套磁家務北

石花洞 城西北三十里在河套南車營北

紅蠟洞 城西四十里在紅羅上嶮

靈泉洞 城西四十里在紅羅中嶮

雲水洞 城西五十里在上方山西

華巖洞 城西上方山

文殊洞 城西上方山

九還洞 城西上方山

金剛洞 城西上方山

白牛洞 城西上方山

房山縣志

卷一 山脈

京兆公立第一工廠印

西方洞 城西上方山

觀音洞 城西上方山

石經洞 城西南小西天

牛魔王洞 城西南塔照村北

白玉塘 城西南六十里高家莊西

畫工塘 城西南五十餘里石門村北

後石塘 城西百餘里在霞嶺南石門溝內

大石塘 城西北一百四十餘里峪子溝西近司馬台

石穴 一在關上一在長流水

房山縣志卷一終



