

中學生自然研究叢書

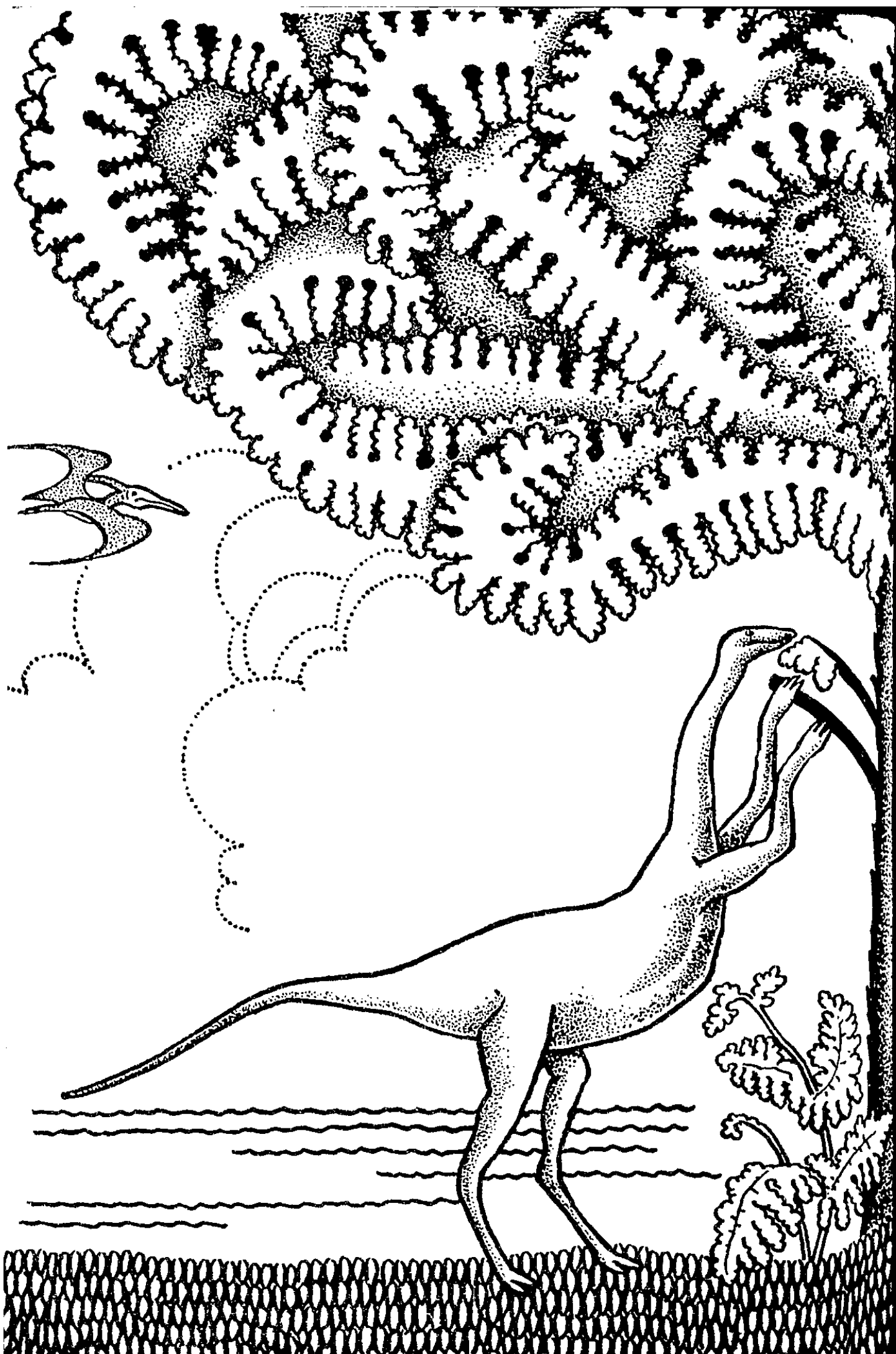
觀賞植物圖譜

上册

林紹良編譯

王雲五 周建人 主編

商務印書館發行





中學生自然研究叢書

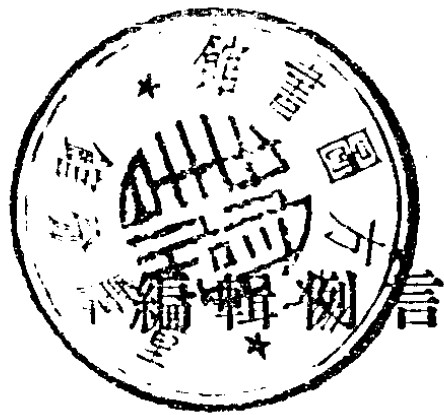
觀 賞 植 物 圖 譜

上 冊

沐紹良編譯

王雲五 周建人 主編

商務印書館發行



1. 「自然研究」一語，在教育學上原指一種動的教學方法，即指導兒童向自然中去研究實物，以代替單純的文字教學，另一方面戶內觀察和實驗當然也並不忽略。它的研究材料，則大部分以動植物為主。本叢書的範圍和這相似，但內容卻微有不同。它包含研究方法，兼有理論的說明，使適合於中學生及一般讀者的閱讀。

1. 本叢書共二十五種，計三十冊，其中三分之二以文字為主，遇必要時附以插圖。內含基本理論，論文輯集，生物記載，研究方法，以及地球的歷史，科學摘記等項。又三分之一為圖譜，以圖為主，說明為輔，包括普通植物，觀賞植物，以及魚類，鳥類等動物的圖譜，每冊並有三色版彩圖約十面。圖譜不特能增加讀者的興趣，並且對於辨認實物也大有幫助。

1. 本叢書所採取材料以中國為主，但他國產物之著名或習知的也酌量採入。在圖譜方面，動植物的種類繁多，而篇幅有限，「掛一漏萬」，在所不免。

1. 本叢書有著的，譯的，或編的，因了材料的來源和執

筆者的意見不同，文體及譯名等不同之處亦所難免，讀者諒之。

1. 本叢書雖名為「中學生自然研究叢書」，實際上也是一般愛好自然科學者的入門書。並且小學教師的參考上，也很有用處。

二十五年五月編者識

目 次

上 册

傘草 蒲葵	2
蓬萊蕉 紫鴨跖草之一種	5
鳳眼蘭 天香百合	6
百合花 秋水仙	9
麝香百合 鹿子百合	10
絲蘭	13
天門冬之一種 君影草	14
玉簪 貝母	17
風信子	18
洋水仙 鬱金香	21
水仙 月下香	22
龍舌蘭 賽番紅花	25
大葉仙茅 溪蓀	26
燕子花 水仙菖蒲	29
唐菖蒲 射干	30

山柰 蕘黃	33
常見曇華 曇華	34
石斛之一種 白及	37
老虎七 老虎七之另一種	38
鵝毛玉鳳花 草珊瑚	41
金粟蘭 印度橡皮樹	42
榕樹 菩提樹	45
蓼花 雁來紅	46
雞冠 老鎗穀	49
千日紅 半支蓮	50
紫茉莉 松葉菊	53
石竹 剪秋羅	54
剪夏羅 荷蘭瞿麥	57
花園瞿麥 石鹼草	58
南天竹 十大功勞	61
睡蓮之一種 牡丹	62
芍藥 轉子蓮	65
側金盞花 木蘭	66
天女花 玉蘭	69

金英花 麗春花	70
罌粟 荷包牡丹	73
美洲罌粟 月桂樹	74
西洋白花菜 香羅蘭	77
紫羅蘭 瓶子草之一種	78
猪籠草 捕蠅草	81
費菜 馬齒莧葉景天	82
繡球花 八仙花	85
篠懸木 槭葉篠懸木 北美篠懸木 北美鵝掌楸	86
梅 綠萼梅 冬至梅	89
珍珠花 麻葉繡球	90
海棠 玫瑰	93
金櫻子 月季之一種	94
扶移 笑靨花 木桃	97
郁李 千瓣郁李	98
櫻花 金蓮花	101

觀 賞 植 物 圖 譜

上 冊

1. 傘草 *Cyperus alternifolius* L.

英名 Umbrella Plant. 莎草科

本種普通植於盆內，爲溫室內觀葉植物之一種，亦可插於瓶中。莖長 8 厘米餘，頂部生傘狀之葉，葉長 20—30 厘米。多年生草本。原產於西印度地方。

性質頑強，繁殖用分株法或播種法均可。分株宜在春季。喜腐植質土壤。越冬溫度 40°F.

2. 蒲葵 *Livistona chinensis* R. Br.

英名 Chinese Fan-Palm. 棕櫚科

本種爲最普通椰子類之一種，原產於我國南部。耐寒力強，冬季略加保護，卽能繁茂。野生者幹高達 15 米，周圍達 1—2 米，但園藝種高僅 1 米內外，供觀賞。葉掌狀，葉身於中途分裂。野生種葉徑達 1 米，葉柄同長，園藝種之葉徑普通在 50 厘米內外。葉柄有 3 稜，下方有黑褐色之刺。屬名係 Richard Brown 氏因發見棕櫚科一屬以紀念創立英國愛丁堡植物園之 Livistone 男爵而命名。



1



2



1



2

1. 蓬萊蕉 *Monstera deliciosa* Liebm.

英名 Coriman. 天南星科

原產於墨西哥，蔓性植物，因有奇形之葉及長繩狀氣根形態極饒興味，故普通溫室內多有栽培。葉生於長柄前端，革質，長 60—80 厘米，闊 30—60 厘米，周邊羽狀分裂，內部有多數橢圓形小孔，全體濃綠色，甚美。花爲佛燄花，長約 30 厘米，肉穗作圓柱形，長 15—20 厘米，與籠狀之苞共呈淡黃色，花謝後，肉穗成綠色，至成熟時又改變爲淡黃色，可供食用。屬名之語意不明，*deliciosa* 爲芳香之意。

在低溫度室內越冬，繁殖可切取莖部一節照插木法爲之。

2. 紫鴨跖草之一種 *Tradescantia reflexa* Raf.

英名 Reflexed Spiderwort. 鴨跖草科

原產於北美，多年生草本，高約 2 尺，於五月間開花。花呈碧紫色，圖所示者呈淡紅色，乃園藝變種也。葉互生，狀如鞘，橫伸，是爲本種之特徵。花除觀賞外，因此花雄蕊之花絲有細毛，由單列細胞而成，故恆作爲植物學上之實驗材料。屬名 *Tradescantia* 係由查利一世之園丁 John Tradescant (1638 年歿) 氏之名變化而成。性耐寒。春季分株繁殖。

1. 鳳眼蘭 *Eichhornia crassipes* Solmes.

英名 Water-Hyacinth. 雨久花科

熱帶非洲原產。葉簇生，呈倒卵形，葉柄之基部附近膨大，內充空氣。花期自七月至九月，抽 30 厘米內外之花莖；開淡紫色穗狀花，頗美觀，每 1 花穗之花數約 8 朵。花被 6 枚，上部者大形，中央部呈紫碧色，有黃色斑點，雄蕊 6 個，着生於花筒中。子房 3 室。結蒴果。屬名由普魯士大臣 J. A. F. Eichhorn (1779 年生) 之名改變而成。

繁殖用分枝法。越冬溫度 50°F.

2. 天香百合 *Lilium auratum* Lindl.

英名 Golden-Banded Lily, Queen of Lilies. 百合科

多產於海岸附近之山地中，亦可以人工栽培。高 4—5 尺。花普通白色，有多數紅色斑點。鱗莖淡黃色，有時略帶淡紫色，可供食用。變種有淡黃（紅點）、紅條（紅條斑點）、口紅（有黃條，前端有紅色斑點）、白星（黃條白點）等。

培植時宜選樹下半陰地處所，勿使日光充分曝曬。



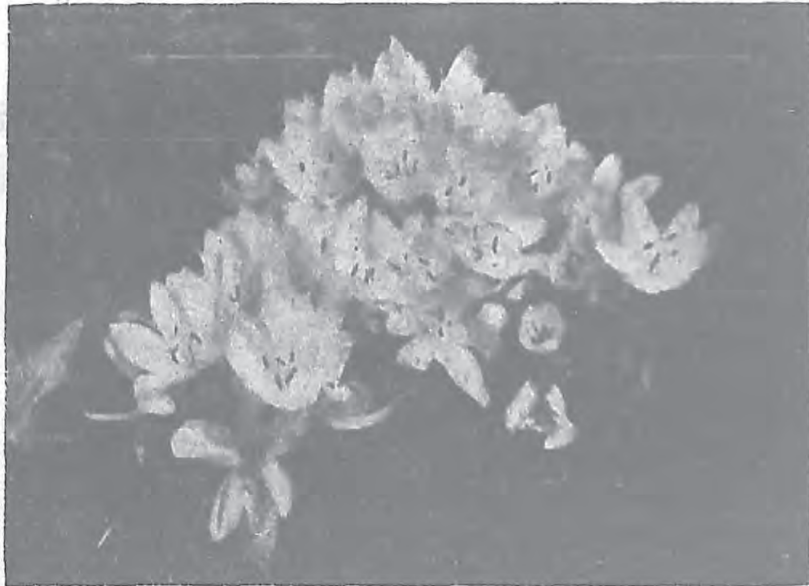
1



2



1



2

1. 百合花 *Lilium japonicum* Thunb. 百合科

本種原爲日本山地野生植物，後加以人工培植。高2尺內外。葉呈披針形，略如竹葉，互生。夏日莖梢開花，花淡紅色，有芳香，供觀賞。球根白色，前端尖，供食用，味美。變種有 var. *albo-marginata* Makino 及 var. *album* Wilson.

2. 秋水仙 *Colchicum autumnale* L.

英名 Meadow Saffron. 百合科

原產於歐洲濕地，爲多年生球根植物，八月至十月，自地下之塊根苗梗開花，花蓋作漏斗狀，6瓣，紫紅色，其下部10厘米成筒狀。花徑約10厘米，藥黃色，花筒淡黃綠色。春季抽葉3—5片，葉作闊片針形，葉脚包莖果2—3個。此植物除供觀賞外，亦可供藥用，其種子稱爲 *Semen Colchici*，含植物鹹質之一種，秋水仙鹼 (*Colchicine* $C_{27}H_{25}NO_6$) 之有效成分，可治痛風及慢性關節痛，其製劑有秋水仙酊、秋水仙酒等。屬名 *Colchicum* 由小亞細亞地名 *Colchis* 變化而來。

1. 麝香百合 *Lilium longiflorum* Thunb.

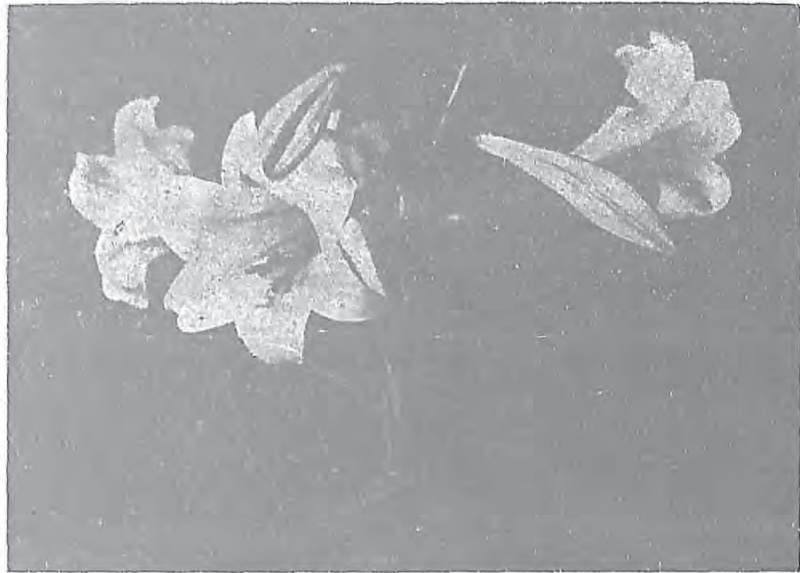
英名 Trumpet Lily 或 Long-tubed white Lily 或 Japanese Eastern Lily. 百合科

本種爲多年生草本，高 2 尺左右，地下有鱗莖。葉披針形，互生。初夏，於莖頭開花，香氣甚盛。花大，花被 6 片，略似喇叭形，常作斜傾之勢，向側面開放。變種有 *L. long* VAR. *Multiflorum* Hort 及 *L. long* VAR. *gigantium* Hort 兩大類。原種產於琉球，現日本用人工培植，大量出產，輸出國外。

2. 鹿子百合 *Lilium speciosum* Thunb.

英名 Showy Lily. 百合科

本種高 3—4 尺，點綴花園或瓶插均相宜。鱗莖大體白色，略帶紫色。葉闊，稍圓，前端尖。花開時，花冠反卷，花蕊突出。供觀賞。鱗莖苦味頗強，不可食。



1



2



絲蘭 *Yucca filamentosa* L.

英名 Adams Needle. 百合科

本種爲多年生植物，宜於裝飾庭園及花壇。莖葉常綠，莖極短，葉自莖間抽出，叢生；細而長，纖維質，有平行脈，上半部下垂。又因葉緣部有特殊之絲狀細纖維，常分裂而呈一種特有之美觀。英名 *filamentosa* 卽係絲狀之意。花期在六、七二月，此時自葉叢間抽出長約 4—5 尺之花莖，上綴圓錐形淡白色之花，花被 6 枚，下垂而呈鈴狀，姿態甚美。原產於東非洲。

性耐寒，可戶外越冬。地下之塊狀根，於每年春季發生新芽，若將新芽部份割開而另行栽培，頗易繁殖。普通土質，均能生長；但十分重粘土及排水不良處所，易致根部腐爛，應行注意。平時見有枯葉及花謝後之花梗，均應剪去。本種容易發生一種白絹病，發生時全株枯萎，有多數形似白絲之菌絲蔓延各處，宜迅速除去，並撒布硫黃華，以期驅逐盡淨。

1. 天門冬之一種 *Asparagus plumosus*, Baker var *nanus* Nichols.

英名 Dwarf Asparagus-Fern. 百合科

本種在觀葉植物中爲極普通之一種。葉(實係小枝)羽狀。盆栽者宜擇第二三年之新枝,若已有 5,6 年之老枝,因莖太粗,長至丈餘,恆向他處攀援,僅宜作爲溫室內之裝飾,不宜植於盆中或插於瓶中矣。花白色,開於枝之 1 部份,至冬結黑紫色之果實,內有黑色種子數個。

播種繁殖。通常於三月間播種,至秋即長成新株。幼苗宜置於陰地,使勿受陽光,予以充足之肥料。分株亦能繁殖。

2. 君影草(又名鈴蘭) *Convallaria majalis* L.

英名 Lily of the valley. 百合科

產於歐亞二洲之山地,爲多年生草本。地下有根莖,高至 1 尺許。葉綠色,自地下莖苗生,呈長橢圓形,有平行脈。六月抽花莖,在花莖上部開鈴狀花。花白色,有芳香,供觀賞。有時因市場之需要,可放入溫室中促之開花。歐美各地,均有大量產出。



1



2



1



2

1. 玉簪 *Hosta plantaginea* Aschers.

英名 Day Lily. 百合科

原產於我國，爲多年生草本，夏季點綴花壇，亦可插於瓶中，以供觀賞。葉闊心臟形，前端尖，長 25 厘米，闊 13 厘米，全體黃綠色。夏日抽出花梗，開蠟狀白花，有芳香。花軸有大苞葉。

性質強健，冬季戶外越冬，春天分株繁殖，宜植於日光直射排水良好處所，不必注意土質。

2. 貝母 *Fritillaria verticillata* Willd. var. *Thunbergii* Baker. 百合科

原產我國浙江省，莖高尺餘，地下有鱗莖。地上生多數之葉，葉形狹長，頂端之葉，其末端卷曲。四、五月間，梢頭葉腋出短梗，各生一花下垂，花被 6 片，如鐘狀，呈淡黃色，內有淡綠色線條及紫色細點。雄蕊 6 枚。供觀賞。其鱗莖乾燥後供藥用，治下熱，咳嗽等症。

性耐寒，多年生。繁殖須用分根法。雖能開花，然不易結實。栽培容易。

風信子 *Hyacinthus orientalis* L.

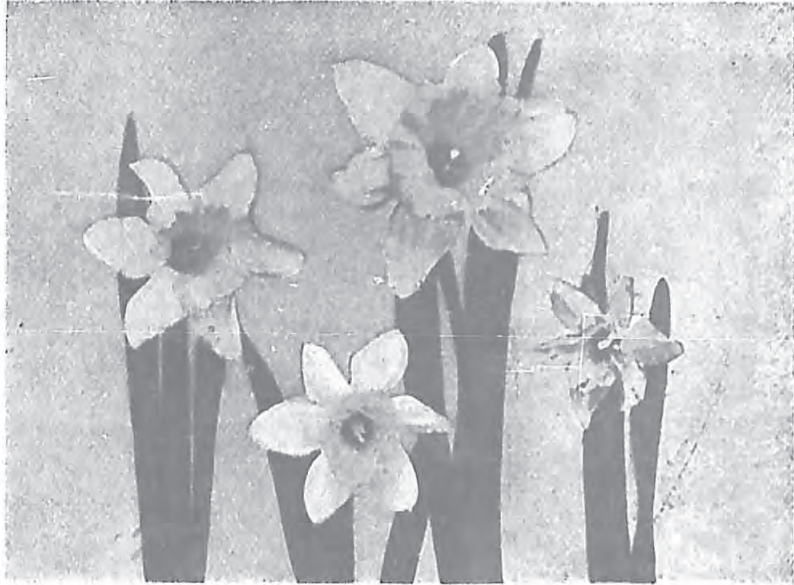
英名 Common Hyacinth. 百合科

春日作為球根草花與鬱金香（見下）同被普遍栽植，原產於小亞細亞、敘利亞，但現今在園藝上發達者實為荷蘭種，其栽培之歷史，亦有百餘年矣。變種至今已有 100 餘種，大別為 Dutch Hyacinth（學名 *H. orientalis* L.）及 Roman Hyacinth（學名 *H. orientalis* var. *albulus* Baker.）兩類，而以前者為最普遍。花有單瓣及重瓣之別，然單瓣之花色較重瓣富於變化，凡白、黃、淡紅、濃紅、青藍等濃淡各色均有，其中白、黃、淡紅色等性質較弱，濃紫、或青藍色較強。鱗莖（球根）自幼球經 4,5 年而肥大成長，老熟分裂。具耐寒性，惟寒地不宜受霜雪侵襲。

本種雖可植於花壇或花盆中，但球根之養成，須擇於砂質土壤、地下水較高之地形上行之。繁殖用分根法，用播種法亦可，然須待 3 年後始能開花。亦有抉 (Scooping) 球根底部或以小刀割裂之以促其發生珠球而繁殖培養者。

如栽培於盆中，則將一等球至二等球用普通培養土植入，冬季保護之勿使霜侵，至翌年春即行開花。栽種之目的若單在看花，可無需肥料，苟欲使球根肥大，則對於土質肥料，均宜注意。又優秀之球根用水栽法亦能開花。





1



2

1. 洋水仙(又稱大和蒂花) *Narcissus Pseudonarcissus* L.

英名 Daffodil. 石蒜科

本種又名喇叭水仙，大形。花之副冠色彩大別爲黃喇叭 (Yellow trampet) 及白喇叭 (White Trampet) 二類。品種依花容而多變化，著名者有 Emperar, Golden spur, King Alfred, Obvallaris (以上黃喇叭), Empress, Victoria, Kantara 等。

水仙類栽培容易，勿缺乏清水，即能生長。分球繁殖。

2. 鬱金香 (獅子種、 Darwin 種、五月開種) *Tulipa Gesneriana* L. var. *Dracontia* Buker.

英名 Parrot Tulip. 百合科

鬱金香在園藝上分類爲：早開種 (Early fl. T.)、晚開種 (Late fl. T.)、Darwin T. 種、五月開種 (May fl. T.)、獅子種 (Parrot T.)、Rembrandt T. 種、Breeder T. 種、Mendell T. 種等，各類均有多數變種。圖之左 2 種花色赤，右 1 種花色黃。均供觀賞。

1. 水仙 *Narcissus*. 石蒜科

1. *N. Pseudonarcissus* L. VAR. *Pleno* Hort.
2. *N. jonquilla* L. 長壽花
3. *N. odoratus* L.
4. *N. Tszetta* L. VAR. *chinensis* Roem. 水仙
5. *N. Poeticus* L.

以上爲水仙之5種代表花型。第一種稱爲牡丹水仙，第二種英名 *jonquil*，葉及花梗均呈圓筒狀，香氣甚佳。以上二種均係重瓣花。第三種稱爲橄欖水仙，宜於瓶插，原產地在西班牙。第四種英名 *Polyanthus Narcissus*。第五種稱爲口紅水仙。

2. 月下香(又名夜來香) *Polianthus tuberosa* L.

英名 *Tuberose*. 石蒜科

原產於墨西哥，此花開花率較小，故栽培未見普及。葉自根端叢生，長2尺內外，夏季於叢葉間抽出2尺內外之長花梗而開花。花有單瓣重瓣之別，有芳香，至晚則香氣尤濃郁，是爲本種之特徵。在歐洲古代，此花恆爲文人學士歌詠之對象。屬名 *Polianthus* 之意爲有光輝之白花。

栽培時宜用砂質土壤，用堆肥法培植之，待移植後，即能開花。戶外越冬。



1



2



1



2

1. 龍舌蘭 *Agave americana* L.

英名 Century plant. 土名 Maguey agave. 石蒜科

墨西哥原產，爲多肉植物。葉長達2米餘，闊20厘米，全體蒼綠色，葉緣密生銳刺。花梗長至4米餘，其間可採取一種飲料名普魯凱，爲墨西哥人之特別飲料。葉中所含之纖維甚強韌，可製繩索等工業用品。花梗亦充滿纖維。屬名 *Agave* 爲希臘語，其義爲醒目。

性畏寒，越冬溫度 40°F.

2. 賽番紅花 *Zephyranthus carinata* Herb. 石蒜科

本種爲球根植物，花期自初夏至秋，隨時開放。花呈桃紅色。鱗莖直徑約6—7分，性質頑強，可植於花壇、花盆或庭園中供觀賞。屬名 *Zephyranthus* 由希臘語 *Zephros* 改變而成，其義爲西風。原產於墨西哥。

性耐寒，將球根植入土中後，時時施肥，至春季一經移植，卽能開花。

1. 大葉仙茅 *Curculigo capitulata* Kuntze. 石蒜科

野生於熱帶亞洲至澳洲之多年生草本。根莖塊狀，出匍匐莖而繁殖。葉有長柄，初生時呈椰子葉狀，披針形，反曲，表面多皺，長達90厘米，闊達15厘米。葉內面有軟毛。花生於葉腋，無觀賞價值。

性質強健，平時無須修剪，越冬溫度 50°F.

2. 溪蓀 *Iris sanguinea* Donn. var. *typica* Makino
鳶尾科

本種在各國山地原野，多有野生，為多年生草本。庭園中栽培普遍。地下有指狀根莖，春前自根莖抽生莖葉，葉細，呈劍狀，高20餘厘米，六月間於葉叢中生花軸，開濃紫色之花，亦有開白花者。花下部有綠色二苞包裹，有外花蓋（即萼片）3枚，圓而大，其中央之下部（即柄狀部）作暗紫色，有黃褐色條紋。3個內花蓋（即花瓣）狹長。

性質強健，栽培容易。繁殖法：春季分根，培養於池邊或水盆中尤妙。亦可剪插瓶中。



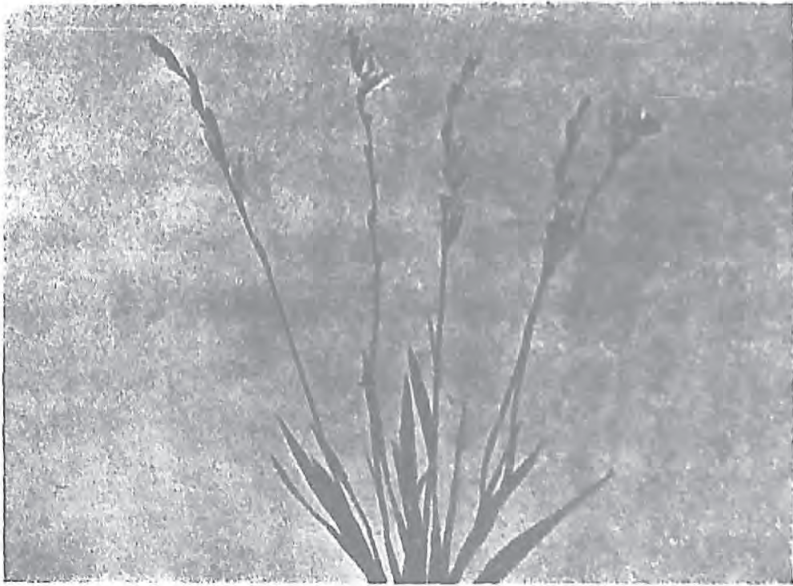
1



2



1



2

1. 燕子花 *Iris laevigata* Fisch et Mey. 鳶尾科

本種在各地水邊池沼等處，多有野生，栽植亦甚容易，故分布頗廣。高1米內外，葉闊3厘米內外，葉面平滑，呈黃綠色。至五月下旬開花。花色有青紫、白、紅、翠碧等。供觀賞。

2. 水仙薑蒲 *Sparaxis lineata* Pax. 鳶尾科

原產於非洲好望角，今多培植庭園中，為多年生草本。地下之球根作橢圓形，葉如薑蒲。春日抽莖2尺餘，以10餘花組成穗狀花序，花形如鐘，淡黃褐色。性耐寒。

1. 唐菖蒲 *Gladiolus gandavensis* Van Houtte. 鳶尾科

普通在園藝上栽培之唐菖蒲，大多為交配種。其原種或為 *Gladiolus hybrida* Hort. 亦未可知，但多數均屬 *gandavensis* 之系統。*gandavensis* 種乃 *G. psittacinus* × *G. cardinalis* 之雜種。此外與現在園藝關係較深者尚有 *G. Lemoinei* Hort 及 *G. nanceianus* Hort. 若計數其所有品種之總數，當在 1000 種以上。*Gladiolus* 之原產地在非洲好望角。圖示之品種如下：

(1)亞美利加 (2) 伯令司阿白威爾斯 (3) 威利威格門 (4) 伯令塞泊司 (5) 披斯 (6) 渥活依特格羅利。

2. 射干 *Belamcanda Chinensis* Leman. 鳶尾科

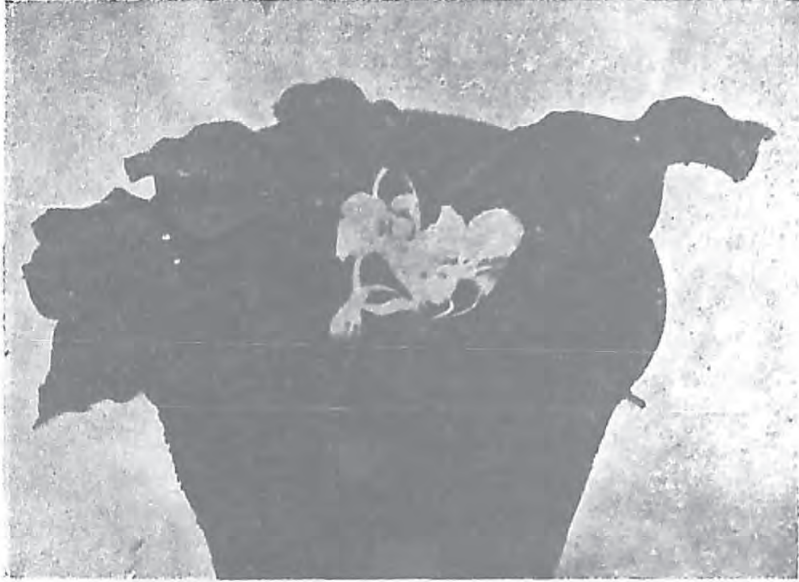
原生於山野中，為多年生草本，高達 1 米餘。葉直立如劍狀，有平行脈。互生，甚密，扁平如扇。夏秋之際，於葉間抽莖分枝而開花。花赤黃色，有濃斑。至於園藝變種，花色有種種變化，或濃橙黃色，或赤橙色，斑點之濃淡及花形亦有不同。



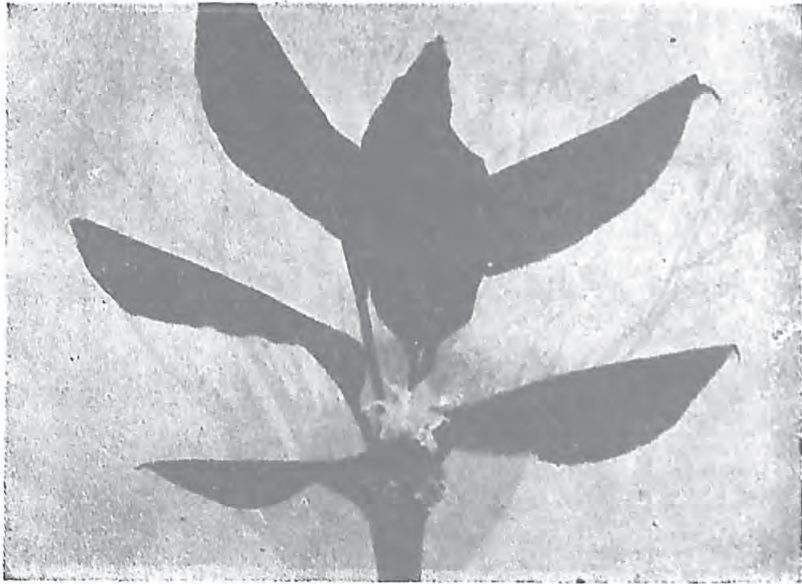
1



2



1



2

1. 山柰 *Kaempferia Galanga* L. 薑科

原產在印度及馬來羣島，葉長 17 厘米，闊約 5 厘米，全緣無鋸齒，略呈波狀，有光澤，與地相接。花穗長約 2 厘米，純白色，多液質，惟帽瓣中心略帶紫色。深夜開花，至翌日午前凋萎。

繁殖用分株法，冬季藏於冷床內，夏季可置於戶外，喜腐植質土壤。

2. 薑黃(又名寶鼎香) *Curcuma longa* L.

英名 Long rooted turmeric. 薑科

原產地在印度，除供觀賞外，又可供藥用，株高約 60 厘米，葉如芭蕉，長 40 厘米，闊 15 厘米，全株無毛。十月間自葉叢間茁花穗開花，花黃色，頗美，其苞葉之下部綠色，先端有紅暈。根莖肥厚，呈柑黃色。

本種因係熱帶植物，故冬季須將根莖掘起，使之乾燥，藏於冷床內越冬。繁殖用分株法。

1. 常見曇華 *Canna generalis*, Bailey. 曇華科

本種多栽植於庭園內，多年生，常綠草本，在寒地亦有經冬枯萎者。莖高4,5尺，葉長卵形，葉端尖，有平行脈，長約尺許。夏秋之際，莖頂綴以數花，作穗狀花序，花被不整齊，紅色，頗美麗。種子圓形，成熟後，呈黑色。

2. 曇華(又名美人蕉) *Canna indica* L.

英名 Indian Shot. 曇華科

本種原產於南美基阿那(Guiana)，變種甚多，有(*C. lutea* Mill), (*C. coccinea* Mill), (*C. glauca* L.)等。高達2米，葉長橢圓形，前端尖細，綠色，長3-5厘米。花形頗小，紅色。萼約1厘米，花瓣淡綠色，約3厘米，雄蕊形如花瓣，約5厘米，赤橙色，闊約1厘米。蒴果呈球形。根莖呈塊狀，多肉質，頂部有芽。越冬須蓋稻草，勿令霜雪侵蝕。



1



2



1



2

1. 石斛之一種 *Dendrobium nobile* Lindl. 蘭科

本種屬名 dendron (樹) bios (生)有氣生之意,分布區域自喜馬拉雅至印度、緬甸、我國、馬來、日本、南洋羣島、澳大利亞。花色甚美,栽培容易。開花期自冬至春。

新芽初出時,宜即移植,予以充分之溫度、濕度及陽光,成熟後須令乾燥。繁殖用分株法或壓幹法,平時須注意害蟲,隨時驅除。

2. 白及 *Bletilla striata* Reichb. 蘭科

本種在庭園中自古栽植,剪插瓶中亦甚相宜,葉闊披針形,數枚相抱,上部散開,花梗即由中央抽出,開花數朵。蕾被以苞,至開花時脫落。各花有花蓋5,唇瓣1,有蕊柱。花色普通呈紅紫色,花謝後結實,迨實成熟,即有糠狀之細小種子。其根可入藥。

性質強健,普通園土均易生長。冬期可用促成法使之開花。

1. 老虎七 *Paphiopedilum insigne* Wall.

英名 Ladies slipper. 蘭科

原產於印度阿薩姆，花並不甚美，但因開花期長，插於瓶中，亦能活至10數日之久，且栽培亦頗容易，故極為一般所歡迎。葉常綠，闊3厘米，長約25厘米，中央有溝。至花期時，通常1莖1花，但亦有開至2,3朵者。花底面綠色，上部萼片甚闊，有綠黑色斑點，前端之一部份白色。變種有30餘種，均大同小異。開花期在十一、二月。

平時宜栽培於低溫室中，夏季置室外涼棚下。以污泥培養之。

2. 老虎七之另一種 *Paphiopedilum Pitcherianum*

Mand. var. *Williamsii* Hort. 蘭科

本種為 *P. Harrisianum* 與 *P. spicerianum* 之交配種，1889年為 Cookson 氏作成，其株性、花形、色彩均屬中間性，且能充分表現兩種之特徵，其中 var. *Williamsii* 尤為優秀之一種。

性喜稍高溫處所，宜以牛糞腐泥等培養之，移植之時期，以開花後2,3月最適當，此時可移至盆中。冬季勿使十分乾燥，又宜隨時注意害蟲，加以拂除，勿使停留葉上。分株繁殖。



1

2



1



2

1. 鵝毛玉鳳花 *Habenaria radiata* Spreng. 蘭科

野生於山野之濕地，多年生草本，春月抽莖，葉細長而尖，花白色，有長距，其最大之花被，邊緣細裂。供觀賞。

2. 草珊瑚 *Chloranthus glaber* Makino. 金粟蘭科

本種為常綠之小灌木，莖綠色，有節；葉對生，有銳利之鋸齒，高達1米餘，枝多分岐。五月間在莖之頂部開淡黃綠色之花，結實成熟呈紅色。亦有黃色之變種。

繁殖用播種法，播種後至第三年結實。性好砂質土壤，夏間不能過分乾燥，且畏強光，至冬季則勿使霜侵蝕。栽培容易。

1. 金粟蘭 *Chloranthus spicatus* Makino. 金粟蘭科

原產地自我國南部至爪哇，通常植於盆中，供觀賞，剪插瓶內，亦甚相宜，小灌木，野生者高自 60 厘米—1 米，植於盆內者，僅高 20 厘米左右，易分枝，於莖上對生短而橢圓之葉，葉緣有淺刻齒。至十二月間，梢頭開黃綠色之花。此花無花瓣，惟有顆粒狀之雄蕊，有芳香。果實呈球形，綠色。屬名 *Chloranthus* 由 Chloro (綠) 及 anthos (花) 組成。

繁殖用分株法，土宜擇有腐植質者。

2. 印度橡皮樹 *Ficus elastica* Roxb.

英名 Rubber plant. 桑科

本種原為熱帶地方工業用之植物，蓋其樹汁可製橡皮。但幼小時又可作為園藝上之觀賞植物，世界各地，均有栽培。原產地在印度，性畏寒，故冬季宜置於溫室內保護之。在原產地，本種有高至 40 米者，園藝上則以插芽法栽植，普通高僅數尺而已。葉雄大，呈長橢圓形，全緣平滑，有革質光澤，其包裹新芽之紅色托葉，均甚美觀。屬名 *Ficus* 由希臘古名 Sycon 變化而來，意為 fig. 種名 *elastica* 之意為彈力性。

繁殖用插木法或壓株法。插木宜於夏季行之。越冬 40°F.



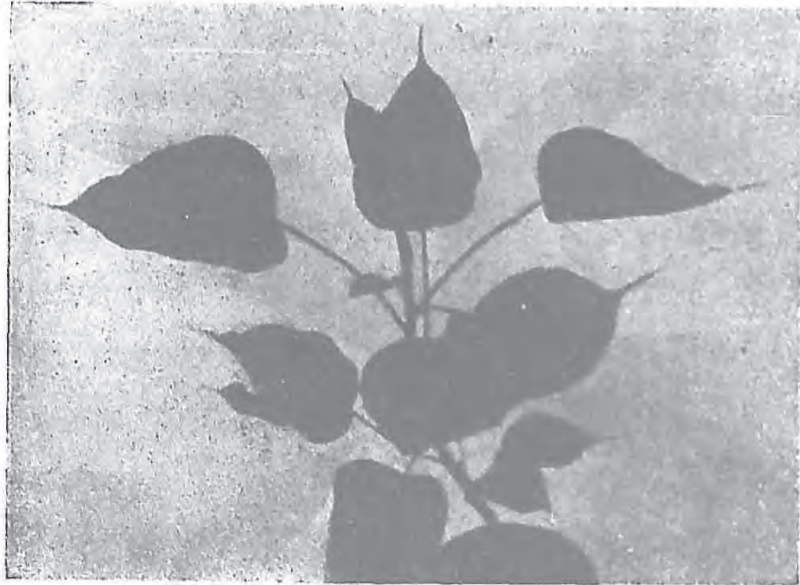
1



2



1



2

1. 榕樹 *Ficus benghalensis* L.

英名 Banyan. 桑科

原產於印度喜馬拉雅森林帶，高達 20—30 米。現印度各地之平原，多有栽培；園藝種則植於盆內，葉供觀賞，其特性為自枝條間生根下垂作支柱狀，有支撐肥大之本幹之作用。加爾各答現有 1 最大之榕樹，本幹周圍達 1½ 米，高 25 米，氣根數 562 條，著名世界。葉在原產地長 10—30 厘米，闊 5—10 厘米；植於盆中者亦大略相同；卵形，前端尖，嫩葉有微毛。樹肌灰白色，幹有向橫方擴展之性質。繁殖可用插木或壓枝法，栽培容易。越冬溫度 40°F.

2. 菩提樹 *Ficus religiosa* L.

英名 Peepul. 桑科

印度原產之常綠喬木。葉互生，心臟形，長約 10 厘米，先端成長尾狀，全緣，革質，有光澤，葉柄殆與葉身同長，葉脈凸出。新葉呈淡紅色或褐色，藉以避免強烈光線之害。據印度之傳說，釋迦曾於此樹下悟道，故極為有名，佛教徒且視為神聖之木。所結之實如無花果，頗小，無柄，徑 1 厘米，暗紫色，成熟則腐。所謂菩提樹之念珠，係別科植物，名念珠菩提樹 *Elaocarpus Ganitrus* Roxb. 昔稱金剛子。

繁殖用插木或壓條法，冬季溫度至 60°F. 以下，脫葉越冬，至翌春再發新芽。

1. 蓼花 *Polygonum orientale* L.

英名 Prince Feather. 蓼科

普通栽植於庭園中，高 7—8 尺。原產於印度，為 1 年生草。全株有粗毛，前端分枝甚多，夏秋之間，苗生花穗，因重而下垂，作鮮紅色，甚美，裝點庭園，最為相宜。

春日於陽地播種，不宜移植。

2. 雁來紅(又名老少年) *Amaranthus gangeticus* L. 莧科

本種通常栽植於庭園間，為草本植物。高至 2 尺餘，葉長橢圓形，兩端尖銳，葉柄甚長。梢頭衆葉攢聚，狀如花朵，其色嬌紅可愛。花小，單性，集生於葉腋。別名老少年，此外尚有十樣錦、錦西風、雁來黃等品種。原為熱帶產物，喜性堅土（如路旁土地），在軟弱之土中反不易生長。



1



2



1



2

1. 雞冠 *Celosia argentea* L. VAR. *Cristata* Kuntze.

英名 Cocks Comb. 莧科

東印度原產，1年生，草本，莖高30—60厘米。葉披針形，末端尖銳，互生。夏秋間，莖頂出變形之花軸，如雞冠狀。花色有紅、黃白等。花後結實，種子甚小，黑色有光澤。此植物供觀賞，嫩葉亦可供食用。*Celosia* 爲希臘語 Kelos，乃燒焦之意，蓋指種子之色澤而言。

2. 老鎗穀 *Amaranthus Caudatus* L.

英名 Love-lies-Bleeding. 莧科

本種在夏季花壇內，極爲常見。高1米以上，莖剛直，紅色。葉有長梗，橢圓形。花穗長而下垂，赤色，中間多雄花，兩側多雌花。葉可作蔬菜，種子淡黃，褐白色、扁平有光澤。

春日播種，移植數次後，定植於花壇中，宜擇通風較好、日光充分處所。

1. 千日紅 *Gomphrena globosa* L.

英名 Globe-Amaranth. 莧科

原產於美洲，爲1年生草本，夏季點綴花壇或插於瓶中，均甚相宜。莖高約80厘米，葉對生，呈長橢圓形，正反面均有毛，驟視之帶幾分白色。莖之節部頗粗，與葉柄均呈珊瑚色。自莖間分岐多數小枝，於小枝梢頭開頭狀花。花色以濃紫紅、淡紫、白等爲最普通。有球狀花色彩部分，非花瓣而係苞片。花期自六月至霜降。屬名 *Gomphrena* 由 *amaranth* 之古名改變而成，種名 *globosa* 之意爲球狀花。

本種因係1年生草，繁殖須用播種法，幼芽移植約二次後，可定植於花園內。

2. 半支蓮 *Portulaca grandiflora* Hook.

英名 Rose-Moss 或 Common Portulaca. 馬齒莧科

原產於巴西，爲1年生草本，莖伏臥狀，如栽植於日光直射之砂地上，甚易繁殖。莖葉均多汁質，紫綠色，圓柱形，長約2厘米。夏日，在日光逼射之下開花，陰天及晚間凋萎。花生於莖端，花徑約2厘米，花色有白、黃、淡紅、濃紅、紫紅等。亦有重瓣花。

本種原爲熱帶性植物，可於四五月下種。種子微小，採取時宜加注意。



1



2



1



2

1. 紫茉莉(俗稱夜嬌嬌) *Mirabilis Jalapa* L.

英名 Four O'Clock, Marvel-of-Peru. 紫茉莉科

本種宜栽植於夏日庭園中。根部塊根狀，越年生，每年發芽成長。雖係多年生植物，但一般春季播種，作1年生植物處理。高達1米餘，善分岐，橫向擴展。葉卵狀披針形，濃綠色，互生，花如漏斗，開於莖之頂端，有白、淡紅、黃、赤、紫等色。花期在七、八、九月，午後四時左右開花，至翌日太陽正中時凋萎。原產於熱帶美洲。

繁殖用分株法或播種法。土地宜肥沃。

2. 松葉菊 *Mesembryanthemum spectabile* Haw. 番杏科

本種為宿根性常綠植物，花紫紅色，受日光照射始行開花，否則即行閉合。莖及葉均富肉質，葉對生，綠色。學名 *mesembryanthemum* 之 *mesembria* 為日中之意，*Anthemon* 為花，合之即日中開花也。*spectabile* 之義為有價值。

暖地植於天井，亦能開花，如欲植於盆內，則可於秋季以插芽法置苗盆內，冬季保護於冷床中，翌春長至4,5寸移植他盆，即能開花，栽培容易。

1. 石竹 *Dianthus chinensis* L.

英名 Chinese Pink. 石竹科

本種爲我國原產，春前開花，花色富變化，通常所見者有紅、淡赤、濃紅、等等。莖葉褐綠色，似被白粉。富分岐性。

秋日播種，冬季保護幼苗，勿使霜侵。土壤宜擇粘土質者。須常施肥料。

2. 剪秋羅(又名漢宮秋色) *Lychnis Senno* Sieb et Zucc.
石竹科

我國原產，裝點庭園或瓶插，均宜。多年生草本，莖高達30餘厘米。葉闊，披針形，對生，與莖均有毛茸，夏季絡繹開花，各花基部有筒狀萼，花瓣5個，前端剪裂。花色紅，中有雄蕊及雌蕊，雄蕊10個，子房在上部，花謝後能結實。

繁殖用分株法或插種法。冬季戶外越冬。栽培容易。



1



2



1



2

1. 剪夏羅 *Lychnis coronata* Thumb. 石竹科

本種爲我國原產，在歐美頗珍重之。栽培庭園間，供觀賞。葉對生，末端尖銳。夏季開花，着生於莖之頂端及葉腋間，大而美，花瓣5片，赤色，每片頂部剪裂如齒狀，細而淺。本種爲多年生草本，性耐寒。

繁殖或播種或分株均可，宜擇半陰地處所。

2. 荷蘭瞿麥 *Dianthus Caryophyllus* L.

英名 Carnation, picotee. 石竹科

Carnation 種近年盛行栽培，尤以溫室栽培之瓶花，當推 Carnation 爲代表。本種在園藝上可大別爲四季開 (Perpetual Carnation 或 Tree Carnation) 及花壇用 (Border Carnation) 兩類，在兩類中，又含有多數變種。圖示者即屬於 Border Carnation 類。紅色。原產地在南歐。

繁殖法或插芽或播種，春秋兩季，均可施行。

1. 花園瞿麥 *Dianthus plumarius* L.

英名 Garden Pink. 石竹科

本種爲多年生草本，性耐寒，古莖越年變成木質狀，每年出新梢開花。五、六月中，開花最多，秋季較少。花淡紫色，中央有濃色斑紋，邊緣有缺刻。除淡紫色外，尚有各種顏色，故變種甚多。原產地在澳大利亞及西伯利亞。

具宿根性，耐寒，性質頑強，栽培容易。繁殖用播種法或分株法，分株宜在秋季。盆植或裝點花壇，均甚相宜。

2. 石鹼草 *Saponaria officinalis* L.

英名 Bouncing Bet. 石竹科

多年生草本，五、六月間開淡紅色上品之花，初夏時點綴花壇，極爲適宜，插養瓶中亦美。屬名 *Saponaria* 爲拉丁語，爲石鹼之意，卽肥皂也。蓋本種之根及葉，有如肥皂水之液汁。種名 *officinalis* 之義爲藥用。原產於歐洲及亞洲西部。

性耐寒，栽培容易，繁殖以分株法爲主。



1



2



1



2

1. 南天竹 *Nandina domestica* Thunb. 小檗科

本種在普通庭園中，多有栽植。常綠灌木，幹高 2—3 米，葉互生，複葉。初夏，自幹之上部生花軸，開白色小花。花謝結實呈球形，赤色，頗美觀。變種甚多，花有紅者，果實有黃者、白者等等。本種除可供觀賞外，其幹之大者，可製床柱及小器具。

2. 十大功勞 *Mahonia japonica* DC. 小檗科

本種爲常綠灌木，高達 2 米，葉羽狀複生，小葉緣有尖銳之粗鋸齒。四月自葉間叢生小花，作總狀花序，黃色，外側有萼 3 枚，內側亦 3 枚，雄蕊 6 個，葯有運動之特性，花謝後，結多數橢圓形黑紫色果實。

性質頑強，栽培容易，繁殖通常用插木法，於四月間將上年成長之故枝剪取 20—30 厘米，插之即活。

1. 睡蓮之一種 *Nymphaea tetragona* Georgi. var.
helvola Hort.

英名 Pigmy Waterlily. 睡蓮科

本種爲法國著名睡蓮品種改良家 Latour Marliac 將
N. tetragona Georgi 與 *N. mexicana* 交配而生之著名品種。
葉闊橢圓形，葉面黃綠色，有褐色斑點，葉背紅色，直徑 3—5
厘米。花徑 5 厘米，淡黃色，浮於水面開放。

2. 牡丹 *Paeonia suffruticosa* Andr.

英名 Tree Peoney. 毛茛科

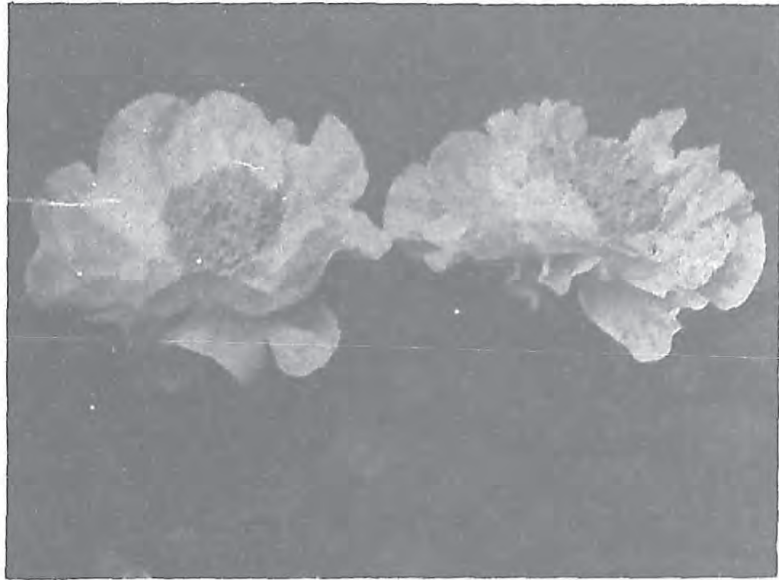
原產於我國，爲落葉灌木，高至 2, 3 尺。春月生葉後開花，
花形甚大，花瓣有單瓣複瓣之分，花色有紅色、紫色、白色等，
頗美麗，一般譽爲花王。供觀賞，其根供藥用。



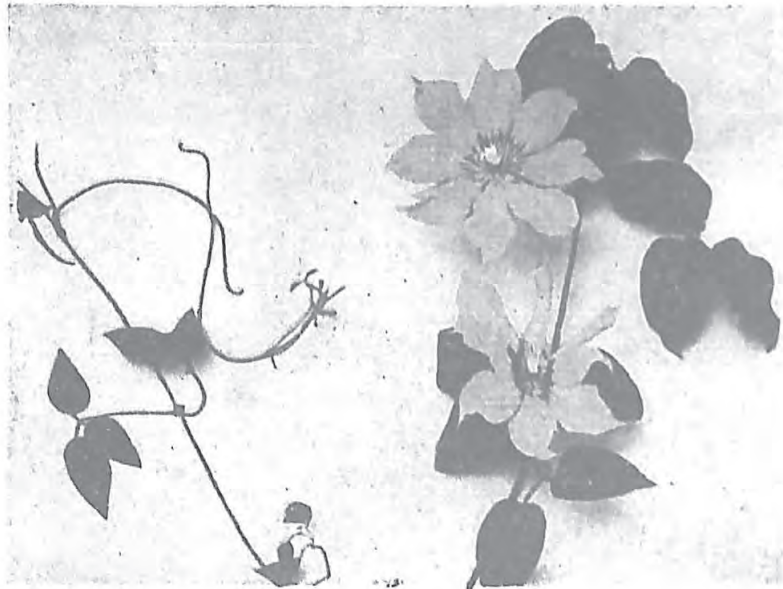
1



2



1



2

1. 芍藥 *Paeonia albiflora* Pall. 毛茛科

栽培於庭園間，爲多年生草本。春月自宿根苗生新苗，高至3,4尺，莖與葉均帶赤色。葉爲複葉，其小葉往往3裂甚深。初夏莖頂開花，花大而美，有單瓣複瓣之別。色彩不一。常自外圍花被之內面分泌蜜汁，招蟻寄附其上，以防禦害蟲。此植物亦供玩賞，其根及種子供藥用，治腹痛腰痛等症，頗有功效。原產地在我國。

2. 轉子蓮 *Clematis patens* Morr. et Decn. 毛茛科

多年生蔓性植物，野生種花淡白色，培養品花色較濃，呈赤紫色。我國原產。葉對生，作3片。各小葉呈卵形或披針形，葉柄或小葉柄恆緣他物上昇。秋末落葉，至翌年春始生新葉，根鬚狀。五、六月開花，花由6枚瓣狀之萼片而成，花內多雄蕊，其中央有雌蕊。花謝後雌蕊發達，花柱如尾，因風分布其種子。繁殖用分株法或接木法。

1. 側金盞花 *Adonis amurensis* Regel et Radd. 毛茛
科

生於山地，爲多年生草本，莖高 20—30 厘米，葉爲複葉。春月，隨葉抽莖開花，單頂花序。花鮮黃色，有多數花瓣。雄蕊甚多，雌蕊亦不少。除供觀賞外，又可製藥劑。

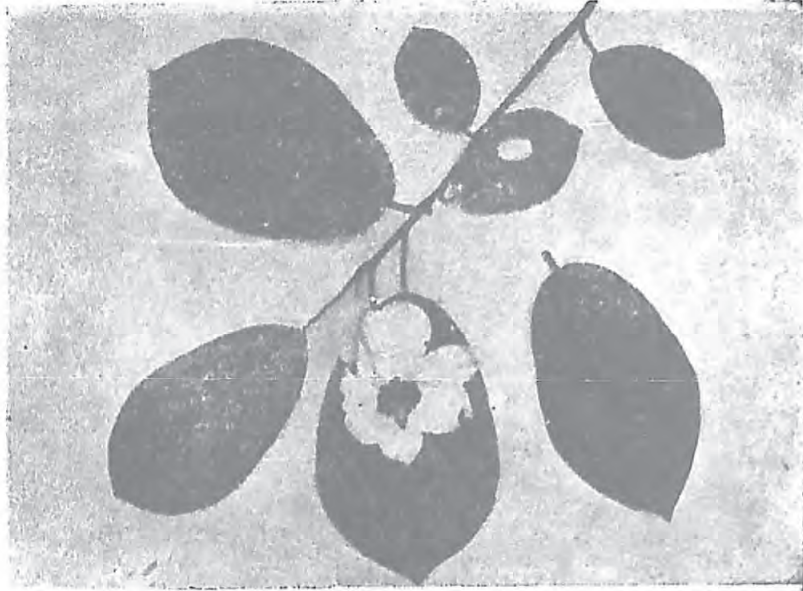
2. 木蘭(又稱紫木筆) *Magnolia liliflora* Desr. 木蘭科
原產於我國，爲落葉喬木。葉互生，三、四月開花，花蕾向北而曲，花心正對日光，故謂此花知方向。花之外部有綠萼 3 個。花瓣 6 枚，每 3 枚成 1 列，平時半開，迨至日光照及，乃全行開放。花中央有蕊柱，上部生雌蕊，下部生雄蕊，花謝後，不易結實。



1



2



1



2

1. 天女花 *Magnolia parviflora* Sieb. et Zucc. 木蘭科

本種栽培於庭園內，瓶插亦甚相宜，爲落葉樹。葉互生，倒卵狀，葉面濃綠色，內面淡綠色。花期在五月上旬，花呈盃狀，萼片3片，花瓣6片，白色。雄蕊紅色。

繁殖用接木法，培養容易。

2. 玉蘭 *Magnolia denudata* Besr. 木蘭科

我國原產，爲落葉喬木，葉倒卵形，長約15厘米，闊10厘米。花期在三月中旬，花徑約12厘米，白色，有芳香。蕾有毛茸，被以萼片，北向。七月間結狹長之果實。

繁殖用接木法，宜於三月間行之。除可植於庭園中、盆內外，又可剪插瓶中，以供觀賞。

1. 金英花 *Eschscholtzia californica* Cham.

英名 Californian Poppy. 罌粟科

本種爲多年生草本，自古栽培於花園中，通常秋季播種，至四、五月間，於淡綠色之葉叢中開橙黃色之花。近年花色除黃色外，復有淡紅色、乳白色等變種。見日光卽行張開，爲本種之特性。原產地在加利福尼亞及奧里岡州。

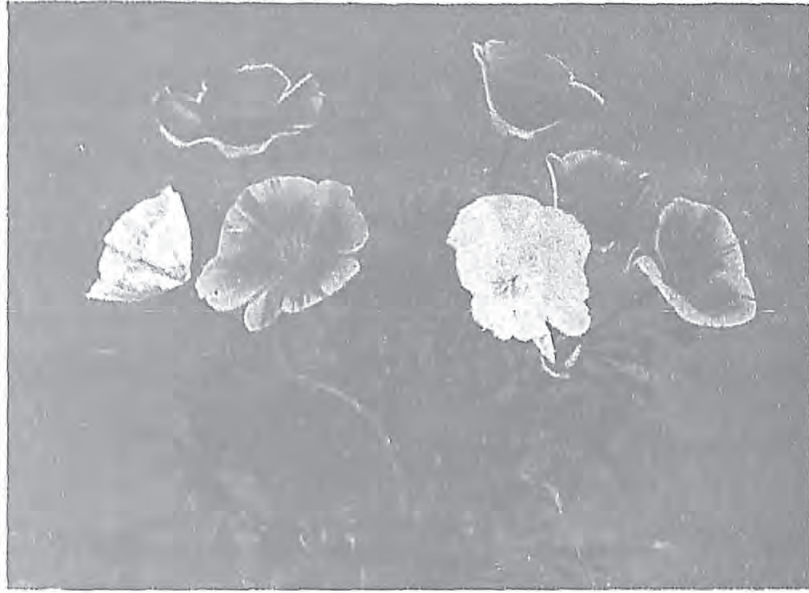
性質頑強，耐寒，但不能分株移殖，須以播種繁殖。通常花園內待播種後，將幼苗植入盆中。花壇內亦可栽培，瓶插亦佳。

2. 麗春花(又名虞美人) *Papaver Rhoeas* L.

英名 Corn Poppy. 罌粟科

原產地在歐洲，爲越年生草本。莖葉多細毛，葉呈披針形，葉緣有粗鋸齒。春日開花於長梗頂端，有淡紅、赤、白等色，花瓣細薄，稍受春風吹拂，卽行飄動，是爲本種之特徵。學名 *Papaver* 爲 poppy 之拉丁古名，種名 *Rhoeas* 卽 *Rhuas*，其義爲易於凋落。

本種宜於九月下旬至十月上旬在花園內直接下種，移殖宜於幼苗時行之，亦可植於盆中。



1



2



1



2

1. 罌粟 *Papaver somniferum* L.

英名 Opium Poppy. 罌粟科

本種爲罌粟科中最大之一種，越年生草本。開單瓣白花者，工業上（取鴉片）多所栽培，植於花園中亦甚適宜，惟花瓣易於脫落，不宜插入瓶中。此外另有重瓣花種，極美，變種亦甚多，花瓣細裂，濃紅、淡紅、紫紅均有。葉面如敷白粉。可植於花壇或插於瓶中。種名之 *somniferum* 卽 *somnifer* 爲使之睡眠之意。

單瓣白花種性質頑強，宜於秋季花園內下種，翌春開花，不能移殖。

2. 荷包牡丹 *Dicentra spectabilis* Miq.

英名 Bleeding Heart. 罌粟科

原產於我國北部。葉淡綠色，其形頗似牡丹之葉，花淡紅色，作荷包狀。本種爲多年生植物，耐寒。花期在四、五兩月。英名 Bleeding Heart，蓋象徵花形如流血之心臟也。栽培容易，秋季分株，植於肥土中，翌春卽能開花。

1. 美洲罌粟 *Papaver orientale* L.

英名 Oriental poppy. 罌粟科

近東亞美尼亞國原產，爲宿根性多年生草。全株被極粗之毛，葉自根抽出者，有長柄，羽狀，分裂甚深，裂片作披針形或長橢圓形。夏日開花，花開於花梗頂端，每梗1花，底色黑，全體濃紅色，花徑達15厘米。

繁殖用播種法或分株法，秋季移植，性質強健，栽培容易。

2. 月桂樹 *Laurus nobilis* L.

英名 Laurel. 樟科

爲南歐原產之常綠喬木。此植物在昔日希臘時代，常作爲競技優勝者之榮冠，迨至羅馬時代，該撒王若與敵國戰爭而獲勝，每植此木以紀念之，至今各國因之。高約10米，雌雄異株（圖中左者雄，右者雌）葉披針形，革質，前端尖銳，邊緣略有波狀缺刻，花開於葉腋間，作繖形花序，細小而黃，結紫色球形漿果。Laurel 爲克拉特 (Kelt) 語。

繁殖用播種法或插木法，插木宜擇赤土，春季（或秋季）成苗後，於戶外越冬。點綴庭園，頗適宜。



1



2



1



2

1. 西洋白花菜 *Cleome spinosa* L.

英名 Giant Spider Plant. 白花菜科

本種爲1年生草本，莖高3尺內外，根基部木質化。葉掌狀，互生，莖葉有粘質之毛茸。自六、七月至九月，枝梢開花，花瓣4個，淡紅色，子房有長柄，是爲本種之特徵。供觀賞。花謝後結長蒴果。

通常春季播種。原產地在南非洲。

2. 香羅蘭 *Cheiranthus Cheiri* L.

英名 Wallflower. 十字花科

爲南歐原產之多年生草本，高約50厘米，葉披針形，前端有鋸齒。葉莖全體有灰色短柔毛。花在莖之頂部，作總狀花序，花徑約2厘米，有單瓣者，亦有重瓣者。花色以橙黃及褐紅爲最普通，有芳香。

本種爲宿根植物，栽培時可作1年生草本處理。

1. 紫羅蘭 *Matthiola incana* R. Br.

英名 Stock 或 Gilliflower. 十字花科

本種爲地中海原產，學名 *Matthiola* 由意大利醫師名 P. A. Matthiolus (1500—1577) 轉變而來，種名 *incana* 卽 *incanus*，灰白色之意，蓋本種之莖葉呈灰白色。越年生，有單瓣重瓣及多數園藝變種。花色有紫紅、淡紅、濃紅、淡黃、純白等。

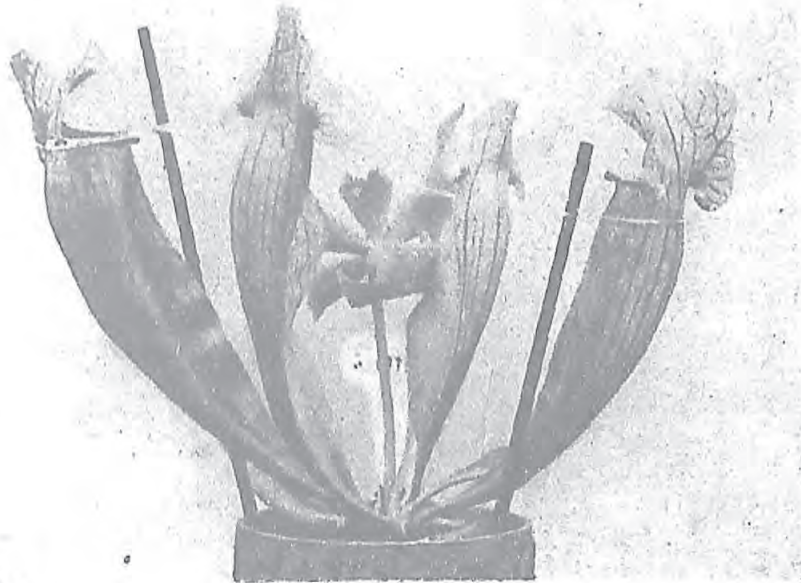
秋季播種，冬季保護於冷床中，至翌年早春，植於花壇內，不久卽能開花。本種性喜腐植質土壤。

2. 瓶子草之一種 *Sarracenia Catesbaei* Etl. 瓶子草科

本種爲產於北美南部佛洛列達地方 *flava* 種與 *purpurea* 種之天然交配種。*purpurea* 有直立性，口闊，爲其顯著之特徵。蓋直立，具有兩母種之性質各半。卽 *purpurea* 至冬期不脫葉，*flava* 則休眠，現此種脫葉而休眠。在歐洲本種頗有悠久之歷史，據 John Ray 氏之記載，2 百餘年前已有輸入。性質強健，栽培容易。



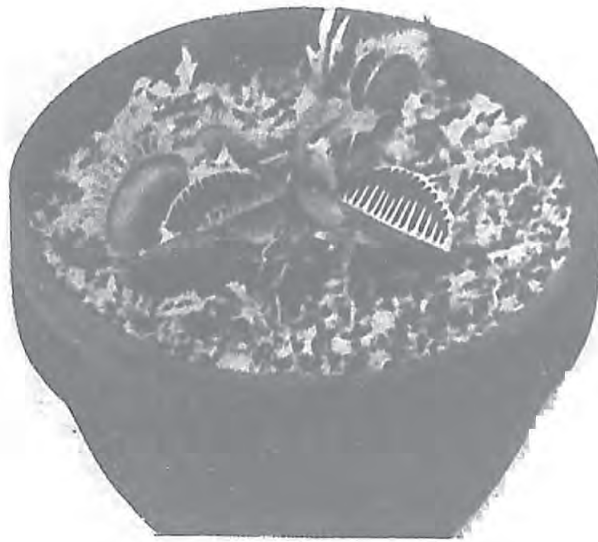
1



2



1



2

1. 豬籠草 *Nepenthes Rafflesiana* Jack. 豬籠草科

本種之種名 *Rafflesiana* 係紀念新加坡建設者 Sir Raffles 而命名，蓋以新加坡爲中心，其附近諸地如婆羅洲，蘇門答臘等處，均有此野生植物，尤以婆羅洲所產爲最多。在該處基那泊爾山高至 1000 米之山頂，亦有分布，故被稱爲 *Nepenthes* 之寶庫。捕蟲囊呈壺形，長與闊無大差，大概爲 2 與 $3\frac{1}{2}$ 之比。囊之底色黃綠，有紫褐色不規則斑點。與本種酷似之 *N. Hookeriana* Lindl, 原產於馬來半島及婆羅洲等處。被稱爲自然雜種。其與前種不同者，爲蓋生於囊之口緣切近處及自幼至老囊形不變兩點。

2. 捕蠅草 *Dionea muscipula* Ellis.

英名 Fly-catcher. 茅膏菜科

爲野生於北美北部加羅林那至佛羅理達一帶之食蟲植物。葉長約 18 厘米，每株之葉，通常爲 7, 8 片，葉身與葉柄形狀各殊：葉身周圍呈鋸齒狀，能自中軸部份開始起折疊式運動以完成其捕蟲工作。運動起因蓋由於葉身半面之 3 個絲狀突起，如輕觸該處，則葉身即急激左右閉鎖，然試觸至兩次以上，不復起同樣運動矣。花爲 5 瓣之白花。花期在六月。

本種雖能結實，但繁殖不若分株爲便。冬季須置於冷床內，使之休眠，至夏日，雖日光直射亦無妨。

1. 費菜 *Sedum kamtschaticum* Fisch. et Mey. 景天科

自古栽植於庭園中，近年亦有剪插花瓶者，野生種以山間爲多。高至 30 餘厘米，爲宿根性草本。莖自根株叢生，葉倒披針形，有鋸齒，多肉，全體黃綠色。六月間開花，有萼片 5 個，上有黃色花瓣 5 個。花瓣自上半部起，各瓣連合，其中有雄蕊 10 個，子房 5 個，聯合呈車軸狀，中藏多數種子。花全體嫩黃綠色，甚美。栽培容易，繁殖用插芽法或分株法。

2. 馬齒寬葉景天 *Sedum Sieboldi* Sweet. 景天科

本種爲宿根性草本，園藝上恆懸吊之以供觀賞。葉多肉，平圓形，至秋開花，花淡紅色（圖示之品種作粉綠色），聚繖花序，花徑約 1 厘米餘。

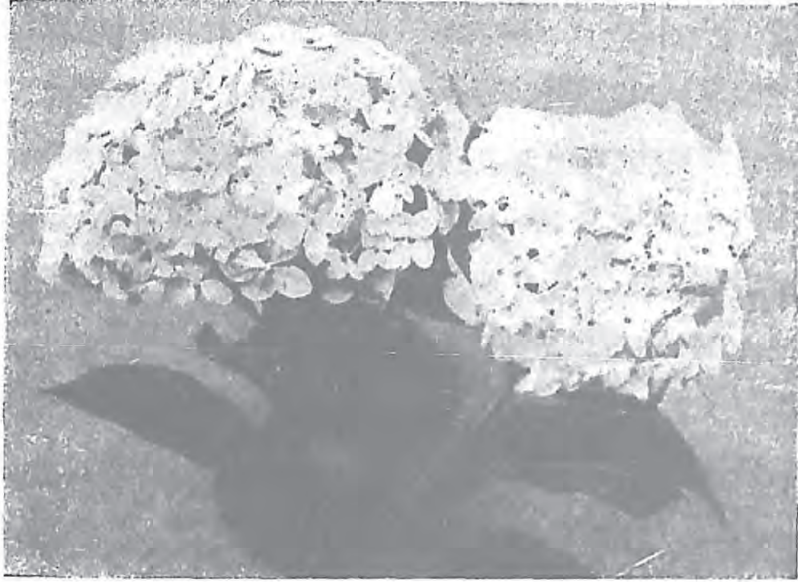
性耐寒，繁殖用分株法或插葉法，栽培容易。



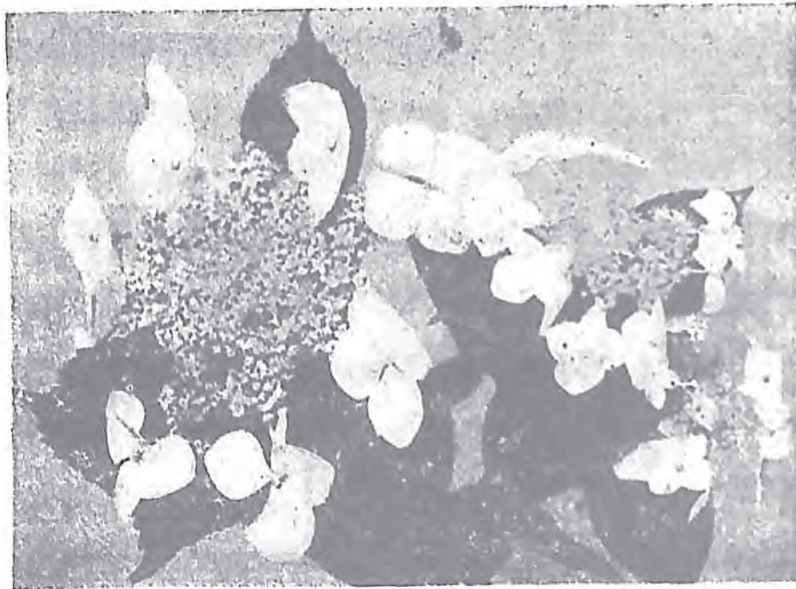
1



2



1



2

1. 糖球花 *Hydrangea macrophylla* DC. f. *Otaksa*
Makino. 虎耳草科

我國普通庭園，多有栽植。葉對生，綠色，春月開花，由多數小花集成大球狀。花色有白、淡紫等之別，供觀賞。

繁殖用分株法或插芽法，初夏時將新梢插入土中，頗易生根。

· 2. 八仙花 *Hydrangea macrophylla* DC. var. *Azisaï*
Réhd. et Wils. 虎耳草科

落葉灌木，新春生葉，有柄，對生，廣橢圓形。葉緣有鋸齒，鮮綠色，有光澤，七月中旬開花，在是年所苗之枝梢作聚繖花序，中央為多數正花，形小，有花瓣5，雄蕊5，子房在半上位，能結實。其周圍為裝飾花，花萼發達，成極大之4片，中有花瓣4，雄蕊8。花未開時白色，以後逐漸變成藍紫色，花期約10餘日。

1. 篠懸木(上左) *Platanus orientalis* L.

英名 Oriental plane. 篠懸木科

落葉喬木，分布於歐洲東南部至印度一帶，高達 25 米。樹肌白色，葉掌狀，5—7 裂，葉脚楔形，刻齒粗大，成葉無毛，葉身 10—20 厘米。果實有長柄，下垂，約 5—10 厘米，落葉後殘留於梢頭。第二果柄貫通第一果柄，第三果柄又貫通第二果柄。

2. 槭葉篠懸木(上右) *Platanus acerifolia* Willd.

英名 London plane. 篠懸木科

與上種相似而異，葉 3—5 裂，葉脚截形。果實通常 2 個，第一個另有小果柄，分岐而生。繁殖用播種法或插木法。

3. 北美篠懸木(下左) *Platanus occidentalis* L.

英名 Button wood, American plane-tree. 篠懸木科

北美原產之落葉巨木，高達 50 米，直徑達 3 米餘，樹肌暗褐色，有粗皮，葉之裂痕較前二者淺，3 裂，內捲，有小刻齒。初時被軟毛，以後僅葉脈有殘存。果實祇 1 個，無刺。

4. 北美鵝掌楸(下右) *Liriodendron Tulipifera* L.

英名 Tulip tree. 木蘭科

北美原產之落葉喬木，高 50 米，徑 3 米。花形如鬱金香，果實褐色，前端有硬刺，成熟後開裂，散布種子。

1

2



3

4



1



2

1. 梅 *Prunus Mume* Sieb. et Zucc. 薔薇科

原產我國，落葉喬木，莖高約 10 米，葉橢圓形或卵形，末端尖，邊緣多鋸齒。早春，先葉開花，香氣甚濃，花梗極短，萼紫絳色，下部連合如筒。上部五裂，花冠 5 瓣，淡紅色，除單瓣外，亦有重瓣者。雄蕊甚多，雌蕊 1 枚。果實為核果，可食。木材色紅而堅密，可製櫥及算珠等用。

2. 綠萼梅(左二) 薔薇科

原產於我國，枝葉綠色，萼片亦均呈綠色。花期在三月中旬，花徑約 2 厘米，為重瓣之大輪花。

3. 冬至梅(右二) 薔薇科

本種萼片呈赤紅色，花瓣 5 個，純白色。

1. 珍珠花 *Spiraea Thunbergii* Sieb. 薔薇科

本種除可點綴庭園外，瓶插亦甚相宜。落葉灌木，高達1—2米。春月，苗生新葉，同時即行開花，花白色，5瓣，中有雄蕊，作繖形花序，花凋後結實。

性耐寒，栽培容易。繁殖用分株或插木法。

2. 麻葉繡球 *Spiraea cantoniensis* Lour. 薔薇科

原產我國，為落葉灌木。葉披針形，葉緣有鋸齒。春日，葉與花同時萌發，花白色，甚美，作繖房花序，如球狀。除可點綴庭園外，又可剪插瓶中。

繁殖用分株法，但通常恆用插木法。插木之時期宜在三月下旬至四月下旬（發芽之前），或於梅雨期內將木質化之新梢插之亦佳。所插之木宜剪取長12—20厘米，擇赤土內插之。分株宜在三月。性喜排水良好之砂質土壤。在十二月間，可隨時設法增加溫度促其開花。



1



2



1



2

1. 海棠 *Malus Halliana* Koehne. 薔薇科

我國原產。四月，簇生新葉，同時開淡紅色之花。各花有長花梗，萼片5個，下部爲子房，花瓣普通爲1枚，但亦有重瓣者。各瓣片作橢圓形，多雄蕊，往往結極小之球形果實。葉互生，橢圓形，有細鋸齒及葉柄，革質。枝極易曲屈，故盆栽亦甚相宜。

繁殖用接木法，春季移植，秋季亦可。

2. 玫瑰 *Rosa rugosa* Thunb. 薔薇科

本種在我國、日本、朝鮮各地，均有分布，爲落葉小灌木，枝條上密生大小之刺，葉爲奇數羽狀複葉，質厚，濃綠色，脈條明顯。小葉約3厘米，上面有皺紋，下面及葉柄密布氈毛，托葉頗大，大部分附着葉柄上。花期在五月，花紅紫色，單瓣，花徑5—7厘米。藥黃色。果實徑2厘米餘，球狀，稍扁平，赤黃色。本種除供觀賞外，又可造玫瑰酒，玫瑰露等。

1. 金櫻子 *Rosa Laevigata* Miex.

英名 Cherokee rose, Three-leaved Chinese rose. 薔薇科

本種通常栽植於庭園中，爲蔓性木本植物。全株無毛，刺散生。葉爲有光澤之奇數羽狀複葉，小葉葉片呈橢圓形，有粗銳刺。先端之小葉約4厘米，托葉披針狀。夏季梢頭開花，花單生，純白色，花徑6—7厘米。藥黃色。有芳香。花蕾之萼頗長，與花梗均密生細刺。果實卵狀，橢圓形，被細刺，至熟而黃，尙殘留萼片5個。

2. 月季之一種 *New Dawn*. 薔薇科

原產於亞洲東南部一帶灌木，高至5,6尺，其嫩莖有刺。葉爲複葉，小葉3—5枚。平滑有光澤，托葉甚狹，花大，有壺狀花托。花冠淡紅色。可供觀賞。有蔓延性，能耐寒，栽培容易。



1



2



1



2

1. 扶移 *Amelanchair asiatica* Eudl. 薔薇科

本種宜於盆栽，爲落葉樹，早春發新葉，密生白毛，花亦甚美，由細長之5瓣組成，有雄蕊10個，花謝後結小漿果，花期在五月。

2. 笑靨花 *Spiraea prunifolia* Sieb. et Zucc. VAR. *plena* Schneid. 薔薇科

本種宜於點綴庭園及瓶插，爲我國原產，花有重瓣，白色，如小球。花謝後發葉，葉卵形，有細鋸齒。繁殖用分株法或插木法。

3. 木桃 *Chaenomeles lagenaria* Koidz. 薔薇科

我國原產，幹有直立性，枝少刺，木肌白色，花期自十月至翌春四月，花中輪，徑約30厘米內外，紅色，亦有白地紅色者。葉如柳葉。果實圓形。繁殖用插木或接木法。

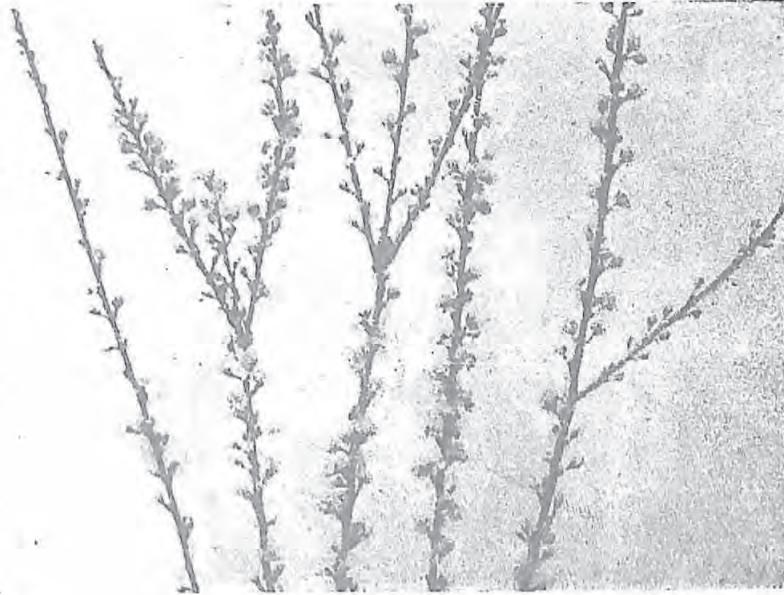
1. 郁李 *Prunus japonica* Thunb. 薔薇科

原產於我國，高2米以內，小灌木，四月上旬，於葉未抽之前開花，花淡紅色，綴遍枝梢，極為美觀。葉卵狀，披針形。花謝後，結直徑約1厘米之圓形小果實，中有小核。

繁殖用分株法，培肥以促成其根株叢生。除點綴庭園外，亦可瓶插。

2. 千瓣郁李 *Prunus japonica* Thunb. var. *multiplex* Makino. 薔薇科

本種亦可點綴庭園或瓶插，與郁李酷似，但花色及花形與郁李不同。本種為重瓣花，郁李通常均開單瓣花。本種不能結實，花色除淡紅外，又有純白色者。葉長橢圓狀披針形，葉面有縐紋。花期在四月上旬。全株高約1米。



1



2



1



2

1. 櫻花(華櫻) *Prunus yedoensis* Matsum. 薔薇科

落葉喬木，高約 10 米，葉卵形，有尖端，邊緣有鋸齒，互生。春月開花，花 5 瓣，淡紅色，雄蕊甚多，雌蕊 1 枚。花梗長，常以數花簇生。果實爲核果，核小味甘，供食用。木材緻密而堅，可製器具。變種甚多。

2. 金蓮花 *Tropaeolum majus* L.

英名 Garden Nasturtium. 金蓮花科

本種爲西洋花草中之最普通者，1 年生，但在冬季溫室內栽培時，作 2 年生草處理。花期於春日播種者自初夏迄秋，秋播者冬季在溫室內開花，花形尤美。由於培養法之不同，花期 4 季皆有。花色有淡黃、濃黃、橙黃、濃紅等。除蔓性種外，尚有矮性種等，蔓性種能延至 10 數尺，可利用之以裝飾花園。原產於秘魯國。

普通於春季播種繁殖，插芽亦可。性畏寒。

