

10067

=78



皇朝文獻通考卷三百三十四

冊立禮考

十

冊立禮考

冊立禮以知必欲必立之

冊立皇太子宣備

冊封附

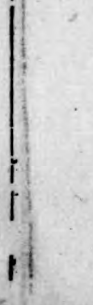
冊立皇太子宣備

冊立皇太子宣備

冊立皇太子宣備

冊立皇太子宣備

冊立皇太子宣備



皇朝文獻通考

列聖相承

天眷有德付託得人

聖祖仁皇帝時以理密親王分居嫡長冊建東宮

教誨成全至再至三其後終以罪廢嗣是臣僚有以建儲

請者

特召諸大臣宣諭以爲君難爲臣不易今欲立皇太子必

能以朕心爲心方可立之豈宜輕舉及

顧命之際以神器授我

世宗憲皇帝天下臣民莫不傾心悅服僉謂

聖祖之深識遠慮高出於從古帝王萬萬也我

皇上生知天縱自沖齡卽蒙

聖祖鍾愛及

世宗踐阼之初

眷注攸屬

召集諸王大臣密書

諭旨藏之

乾清宮最高之處

神明化裁初古人所未有初不假受冊出閣之虛文也

皇上纘緒以來慎選臣僚授經內廷程課尤密臣等恭讀

諭旨謂建儲一事如封建井田不可行之近世仰見
睿照高深洞徹時勢此論實古今所未發又以史冊所
載建立儲貳事蹟有關鑒戒者編輯古今儲貳金
鑑一書垂示久遠煌煌

聖訓具載簡端謹述之卷中以開千禩之惑云

康熙十四年十二月丙寅

冊立嫡子允初為

皇太子前期一日遣官告祭

天

地

太廟

社稷至是日

御太和殿遣輔國公葉伯舒大學士圖海為正使戶部尚

書覺羅勒德洪兵部尚書王熙為副使持節行

冊立禮

上率諸王貝勒貝子公內大臣大學士都統尚書子侍衛

等詣

太皇太后

皇太后宮行禮次日

御太和殿受賀

頒詔天下

詔曰自古帝王繼

天立極撫御寰區必建立元儲懋隆國本以綿祖宗無疆

之休朕纘膺鴻緒夙夜兢兢仰惟

祖宗謨烈昭垂付託至重承祧衍慶端在元良嫡子允祔

日表英奇天資粹美茲恪遵 聖旨各一員告祭

太皇太后

皇太后慈命載稽典禮俯順輿情謹告

天

地

宗廟

社稷於康熙十四年十二月十三日授允祔以冊寶立

為皇太子正位東宮以重萬年之統以繫四海之心大

典告成洪恩宜沛於戲主器得人益篤靈長之祐綸音

式煥用昭浩蕩之仁布告中外咸使聞知是歲禮部題

定

冊立

皇太子典禮一前期遣官祭告

嶽鎮

海瀆

歷代帝王陵寢

先師闕里

皇帝親視香帛一前期一日遣官各一員告祭

天

地

太廟

社稷

皇帝親視玉帛香祝版是日

皇帝率皇太子親詣

奉先殿行告祭禮一前期一日禮部鴻臚寺官設

節案一於

太和殿內正中設

制冊案一於左旁設寶案一於右旁設

制冊寶綵亭二於丹陛下設

節案一香案一於

皇太子殿門正中設

制冊案一寶案一於殿門左旁是日早設

大駕鹵簿樂懸於

太和殿前王以下文武各官俱朝服於常朝處齊集

內閣禮部堂官將

制冊寶節自內閣捧出由

御道左旁行置

太和殿內各案上鴻臚寺官引諸王各官至

太和殿前王貝勒貝子公等於丹陛上文武各官於

丹墀下排立禮部堂官奏請

皇帝陛殿

皇帝具禮服陞

太和殿

閱冊寶畢作樂

陞座樂止鑾儀衛官贊鳴鞭階下三鳴鞭鴻臚寺官引

正副使於常朝行禮處排立贊禮官贊行三跪九叩首禮樂作禮畢樂止禮部堂官鴻臚寺官引正副使至丹陛上立贊禮官贊有制正副使跪宣讀官宣

制畢大學士於案上捧

節授正使官正使受

節前行禮部官舉

制冊寶案出鴻臚寺官引王等入

殿內座

賜茶畢還宮正使執

節在前禮部官捧

制冊寶隨後置丹陛下綵亭內正使捧

節授禮部官禮部官一員執

節前引校尉舁亭列御仗一對黃蓋一柄在前至

皇太子殿門置綵亭於

殿門外正副使捧

制冊寶節置黃案上

皇太子在殿門內向

節跪迎正使捧

制冊授

皇太子

皇太子恭受授右旁接

制冊內監副使捧

寶授

皇太子

皇太子恭受授右旁接

寶內監贊禮官贊叩與

皇太子行三跪九叩首禮與內監捧舉進內

皇太子隨後行正副使持

節復

命若皇太子年幼禮部堂官奏請

皇帝詣

太皇太后

皇太后宮行禮

皇帝具禮服陞輿王以下內大臣侍衛等官皆隨行至

太皇太后宮門前降輿立門內丹陛東禮部堂官傳令內

監奏請

太皇太后陞座

大皇太后御內殿樂作陞座樂止

皇帝在宮前丹陛上立王以下公以上在門內

丹陛上大臣侍衛在門外丹墀內一等三等侍衛在

宮大門外排立鳴贊官照常處立贊行三跪九叩

首禮樂作禮畢樂止

皇帝就原位立禮部堂官傳該內監奏請

太皇太后還宮樂作入宮樂止

皇帝出詣

皇太后宮行禮與

太皇太后宮行禮同禮畢

皇帝還宮次公主王妃以下大臣命婦以上以次恭詣

太皇太后

皇太后

皇后宮行慶賀禮如常儀次

皇太子以次恭詣

太皇太后

皇太后

皇帝

皇后宮行禮如常儀一次日

皇帝陞太和殿諸王文武各官進表行慶賀禮

頒詔天下如常儀是日和碩親王以下文武各官以上

於

皇太子前進箋行慶賀禮一是日

皇太子詣

武英殿與親王郡王等行禮一直省文武官員於

太皇太后

皇太后

皇帝前進表

皇后

皇太子前進箋慶賀

四十八年三月辛丑以復立

皇太子

頒詔天下前期遣官告祭

天

地

太廟

社稷是日行冊立禮次日

頒詔天下

詔曰朕惟建立儲嗣承奉宗祧國本攸關元良是託信能
 飭身澡德敬學勤修行懋懋著宮庭論允孚於臣庶申
 命主器實協彝章皇太子允初久踐青宮夙標譽望克
 殫誠孝篤守恪恭不意忽染迷惑狂易之疾朕深惟
 祖宗洪業及萬邦民生所繫至重不得已而有退廢之舉

嗣後漸次體勘當國家有此事時性生好惡之徒各
 庇邪黨借端構釁朕覺其日後必成亂階遂窮極始末
 究其情實因而確得病源悉由鎮壓所致亟加除治盡
 滌前疴累月以來朕因諸事憤鬱心神耗損允初朝夕
 侍朕左右憂形于色藥餌必親寢膳必視惟誠惟謹歷
 久不渝令德益昭丕基克荷此誠仰賴

上天垂庥

列祖篤祐以默相我國家於有永者也茲特昭告

天

地

宗廟

社稷載稽典禮於康熙四十八年三月初十日授以冊寶復立爲皇太子正位東宮用洽四海之人心茂衍萬年之歷服聿成慶典宜沛洪恩於戲春陽應律協氣溢于宮闈海潤流膏恩波遍於寰宇布告中外咸使聞知

五十二年二月庚戌

諭領侍衛內大臣大學士九卿等趙申喬陳奏皇太子爲國本應行冊立朕自幼讀書凡事留意纖悉無遺况建

儲大事朕豈忘懷但關係甚重有未可輕立者昔立允祜爲皇太子時索額圖懷私倡議凡皇太子服御諸物俱用黃色所定一切儀注幾與朕相似驕縱之漸實由於此索額圖誠本朝第一罪人也宋仁宗三十年未立太子我

太祖皇帝並未預立皇太子

太宗皇帝亦未預立皇太子漢唐以來太子幼沖尚保無事若太子年長其左右羣小結黨營私鮮有能無事者人非聖人誰能無過安得有克盡子道如武王者今衆

皇子學問見識不後於人但年俱長成已經分封其所屬人員未有不各庇護其主者即使立之能保將來無事乎且爲君難爲臣不易古來人君窮兵黷武者有之崇尚佛老者有之任用名法者有之朕御極五十餘年朝乾夕惕上念

祖宗遺緒之重下念臣民仰望之殷乾綱獨斷柔遠能邇體恤臣庶毫無私心當吳三桂叛亂時已失八省勢幾危矣朕灼知滿漢蒙古之心各加任用勵精圖治轉危爲安是以數十年來海寓寧靖今欲立皇太子必能以

朕心爲心者方可立之豈宜輕舉卽臣僚爲國爲民念茲在茲先憂後樂者實不易得太子之爲國本朕豈不知立非其人關係匪輕朕將允初從幼教訓迨後長成變爲暴虐無所不爲不知忠孝不識廉恥行事乖戾有不可言者推其故皆由瘋狂成疾迷惑所致此疾有二十餘年矣凡人醉後傷人醒時知悔伊似長醉不醒所爲過惡身不自知伊之儀表及學問才技俱有可觀今一至於此非瘋狂而何自廢而復立以來朕尤加意教訓心血耗盡因伊狂疾終不痊愈故又行廢黜孟子云

父子之間不責善責善則離離則不祥莫大焉大學云
人莫知其子之惡蓋父之於子嚴不可寬亦不可誠爲
難事如朕方能處置得宜耳爾諸大臣俱各有子凡人
幼時猶可教訓及其長成一誘於黨類便各有所爲不
復能拘制矣立皇太子事未可輕定特召集爾衆大臣
明示朕意

雍正元年八月甲子

世宗憲皇帝御乾清宮西暖閣

召總理事務王大臣滿漢文武大臣九卿入面

諭曰我

聖祖仁皇帝爲

宗社臣民計慎選于諸子之中命朕繼承統緒于去年十
一月十三日倉猝之間一言而定大計薄海內外莫不
傾心悅服共享安全之福

聖祖之精神力量默運于事先貫注于事後神聖睿哲高
出乎千古帝王之上自能主持若朕則豈能及此也

皇考當日亦曾降

旨于爾諸臣曰朕萬年後必擇一堅固可託之人與爾等

作主必令爾等傾心悅服斷不致貽累于爾諸臣也朕自卽位以來念

聖祖付託之重

太祖

太宗

世祖創垂大業在于朕躬夙夜兢兢惟恐未克負荷向日朕在藩邸時坦懷接物無猜無疑飲食起居不加防範此身利害聽之于命蓋未任天下之重也今躬膺

聖祖付託神器之重安可怠忽不爲長久之慮乎當日

聖祖因二阿哥之事身心憂悴不可殫述今朕諸子尚幼建儲一事必須詳慎此時安可舉行然

聖祖旣大付託于朕朕身爲

宗社之主不得不預爲之計今朕特將此事親寫密封藏于匣內置之乾清宮正中

世祖章皇帝御書正大光明匾額之後乃宮中最高之處以備不虞諸王大臣咸宜知之或收藏數十年亦未可定諸王大臣等當各竭忠悃輔弼朕躬俾朕成一代之令主朕于爾等亦必保全成就篤厚恩誼豈非家國天

下之大慶乎朕意若此諸王大臣其共議之諸王大臣
奏曰

皇上聖慮周詳臣下豈有異議惟當謹遵

聖旨

上曰爾諸臣既同心遵奉諭旨朕心深爲慰悅乃命諸臣
退仍留總理事務王大臣將密封錦匣收藏于

乾清宮正大光明匾額後乃出

乾隆元年七月甲午

上御乾清宮西暖閣

召總理事務王大臣九卿等入面

諭曰朕受

皇考付託之重踐阼以來兢兢業業無刻不以敬

天勤民爲念宵衣旰食日理萬幾務期海宇乂安庶政咸

理仰副我

皇考付託得人之聖心以綿

宗社無疆之慶朕思

宗社大計莫如建儲一事自古帝王卽位首先舉行所以

重國本而定鴻基也朕卽位已逾半載而未經降旨

者並非不稽古典而視此事爲緩圖良以後世人心不古往往有因建儲太早以致別生事端者或本人恃貴驕矜漸至失德或左右逢迎諂媚誘引作非甚且有奸宄之徒窺視讒搆以搖動之是以

皇祖當日于建儲一事大費苦心及授神器于我

皇考時一言而定萬世之業我

皇考御極之元年

聖心卽默注朕躬不肯宣布中外而傳集諸王大臣九卿

特加訓諭

親書密旨收藏于乾清宮正大光明匾額之後此我

皇考監古宜今寶愛玉成之妙用也今朕當春秋方盛之

時皇子年齒又尚冲幼揆之事勢雖若可緩而國本

攸係自以預定爲宜再四思維惟有循用

皇考成式親書密旨照前收藏在我

皇考神明化裁創舉于一時而朕繼志述事踵行於今日

此乃酌權劑經之道非謂後世子孫皆當奉此以爲

法則也將來皇子年齒漸長日就月將識見擴充志

氣堅定萬無驕貴引誘之習朕仍應布告天下明正

儲貳之位若夫以建儲為嫌忌而不肯舉行者此庸
主卑陋之見朕亦深鄙者也今傳集總理事務王大
臣九卿等面降此旨非謂諸臣不知朕心必俟朕之
諄諄告諭也誠恐天下讀書泥古者以朕不早建儲
為疑用是特為宣曉如有拘牽舊制復行奏請者著
該衙門將奏章發還今日朕親書密旨著總理事務
王大臣親看宮中總管太監謹收藏于乾清宮正大
光明匾額之後

三年十月辛卯

諭曰二阿哥永璉乃皇后所生朕之嫡子為人聰明貴
重氣宇不凡

皇考命名永璉隱然示以承宗器之意御極後不即冊立
者恐幼年志氣未定恃貴驕矜或左右諂媚逢迎至
于失德甚且有窺伺動搖之者故于乾隆元年七月
初二日遵照

皇考成式親書密旨召諸王大臣面諭收藏于乾清宮正
大光明匾之後是雖未冊立朕已命為皇太子矣今
於本月十二日偶患寒疾遂致不起深為悲悼一切

典禮著照皇太子儀注行元年密藏之諭旨著取出
將此曉諭天下知之尋大學士恭擬謚曰

端慧皇太子十一月甲寅遣官行

冊謚禮

十八年十一月壬子朔

諭會典館總裁官曰詹事乃東宮僚佐儲貳未建其官
原可不設第以翰林敘進之階姑留以備詞臣遷轉
地耳古稱建儲爲國本大計朕酌古準今深知於理
勢有所難行載在史冊者姑置弗論卽如理密親王

當

皇祖時

聖慈鍾愛初無間言嗣以東宮旣建狎昵匪人陷于失德
再致廢黜然其先所置宮僚何嘗非一時之選如湯
斌卽所稱當代醇儒然亦何裨萬一蓋別立官府則
僚屬多人賢否參雜斷難保其不滋事端夫以

皇祖之包含宏大尚迫于

宗社之重必不可容可見建儲一事亦如封建井田固不
可行之近世也是以

皇朝文獻通考卷一百三十四
皇考鑒于前事默定

宸衷不事建儲分府惟擇老成宿望大臣如朱軾鄂爾泰
傅敏張廷玉蔡世遠等勸讀內廷

聖謨深遠

慈覆如天朕繼承以來恪遵

家法令皇子等讀書內廷亦惟慎簡師傅俾之薰陶德性
講習經書日有程課其視出閣就傅有名無實者相
去爲何如耶夫豫教固所當重實則存乎其人此
蒼穹之敷佑

宗社之貽庶景運靈長有非人力所致者矣會典載詹事
官春秋進講虛文縵節甚屬無謂又如皇太子賀箋
論體制當日內閣撰擬乃由詹事頒發此亦前明坊
局間曹借以招事示權耳果爾則賀

皇太后

皇后表箋亦當由內務府頒發耶此皆沿襲之謬著該
總裁官改正進呈

四十八年九月戊午奉

上諭朕閱館臣所進職官表志詹事府一門其按語內

稱詹事爲東官官屬我國家萬年垂統家法相承不
事建儲冊立詹事府官員留以備詞臣遷轉之階等
語是書館臣因朕前降諭旨于建儲一事之斷不可
行明切訓示故于按語內特爲揭出其實書生拘迂
之見豈能深計及此且使是書留傳後世安知不又
訾議館臣爲無奈迎合論旨非其本懷耶用是不得
不再爲明白宣諭夫堯授舜舜授禹唐虞固公天下
卽禹之傳啟亦非子在位時有建立太子之事三代
以後人心不古秦漢預立太子其後爭奪廢立禍亂

相尋不可枚舉遠而唐高祖立建成爲太子至于兄
弟相殘建成被害近而明神宗朝羣臣奏請預立國
本紛紜擾亂大率皆爲後來希榮固寵之地甚至宵
小乘間伺釁釀爲亂階如梃擊等案神宗召見太子
泣爲慰藉父子之間至于如此閱之真可寒心可知
建儲冊立非國家之福召亂起釁多由于此卽以我
朝而論

皇祖時理密親王亦嘗立爲太子且特選公正大臣如湯
斌者爲之輔導乃旣立之後性情乖張卽湯斌亦不

皇朝文獻通考卷二百三十四
三
能有所匡救羣小復從而蠱惑遂至屢生事端上煩
皇祖聖慮終致廢黜且卽理密親王幸而無過竟承大統
亦不過享國二年其長子弘皙縱欲敗度不克幹蠱
年亦不永使相繼嗣立不數年間連遭變故豈我大
清宗社臣民之福乎是以

皇祖有鑒于此自理密親王旣廢不復建儲迨我

皇祖龍馭上賓傳位

皇考紹登大寶十三年勵精圖治中外肅清

皇考敬法

前徽雖不預立儲位而于宗社大計實早爲籌定雍正元

年卽

親書朕名緘藏于乾清宮正大光明匾內又另書密封匣

常以隨身至雍正十三年八月

皇考升遐朕同爾時大臣等敬謹啟視傳位于朕之

御筆復取出內府緘盒密記核對昭合人心翕然此天下

臣民所共知者也朕登極之初恪遵

家法以皇次子乃

孝賢皇后所生嫡子爲人端重醇良依

皇考之例曾書其名藏于乾清宮正大光明匾額後乃稟命不融未幾薨逝遂命大學士鄂爾泰張廷玉將其名撤出追諡為端慧皇太子是未嘗不立嫡也但不以明告衆耳嗣後皇七子亦

孝賢皇后所出秉質純粹深愜朕心惜不久亦卽悼殤其時朕視皇五子于諸子中覺貴重且漢文滿洲蒙古語馬步射及算法等事並皆嫻習頗屬意于彼而未明言乃復因病旋逝設依書生之見規仿古制繼建元良則朕三十餘年之內國儲凡三易尚復成何

事體是以前于癸巳年復書所立皇子之名藏于丙常以自隨是年

南郊大祀令諸皇子在

壇襄事曾以所定皇子默禱于

上帝若所定之子克承堂構則祈

昊蒼眷佑俾得年命延長倘非

天意所屬則速奪其算朕亦可另為選擇毋悞我國家宗

社生民重寄本年恭詣

盛京祇謁

祖陵亦如告

天之言默祝于

太祖

太宗之前仰祈

靈爽式憑永垂昭鑒朕非不愛子也誠以宗社爲重若朕之子孫皆以朕此心爲心實大清國億萬斯年之福也今日召對諸皇子及軍機大臣面降此旨卽朕前所默告

上帝

祖宗之言豈容有絲毫虛飾耶朕于天下一切庶務無不

宵旰勤求悉心籌畫寧于繼體付託之重轉不早爲

定計乎秋間朕于避暑山莊河岸御鎗打鳩鵲失足

落水濕衣其時不特御前王公大臣等聞知俱卽趨

至問安卽漢軍機大臣亦接踵前赴該處朕仍率伊

等談笑而行並未有因內廷禁地太監等敢于阻止

者設朕起居偶有違和大臣等俱可直詣寢所此皆

由朕平日君臣一體無日不接見諸臣面承諭旨何

至有若前代夜半禁中出片紙之語爲杞人之憂乎

皇朝文獻通考 卷二百三十四
總之建儲一事卽如井田封建之必不可行朕雖未
有明詔立儲而于

天

祖之前旣先爲齋心默告實與立儲無異但不似往代覆
轍之務虛名而受實禍耳故現在詹事府屬雖沿舊
制而其實一無職掌祇以備員爲翰林陞轉之資耳
因再明切宣諭我子孫其各敬承勿替庶幾億萬年
無疆之休其在斯乎總之此事朕亦不敢必以爲是
其有欲遵古禮爲建立之事者朕亦不禁至于父子

兄弟之間猜疑漸生釀成大禍時當思朕言耳並諭
館臣將此旨冠于是編之首俾天下萬世咸知朕意

十月庚子

諭曰朕歷覽前代建儲諸弊及我朝

家法相承於立儲一事之不可行已明降諭旨宣示中外
至史冊所載因建立儲貳致釀事端者不可枚舉自
當勒成一書以昭殷鑒著皇子等同軍機大臣及上
書房總師傅等將歷代冊立太子事蹟有關鑒戒者
採輯成書陸續進呈卽著皇孫等之師傅爲謄錄書

成名為儲貳金鑑

十二月壬辰

諭曰朕恭閱康熙三十一年

聖祖實錄禮部奏祭

奉先殿儀注將皇太子拜褥設置檻內

上諭尚書沙穆哈曰皇太子拜褥應設檻外沙穆哈即行

奏請

諭旨記於檔案經

聖祖降旨交部嚴加議處部議革職一事禮臣安設拜褥

未協既經

聖祖面諭已遵奉移設乃沙穆哈胸中即豫存畏忌皇太

子之見奏請

諭旨記檔以為後日卸責地步我

皇祖洞燭其隱將伊革職

皇祖之仁慈大度皇太子維時年幼尚無縱恣事蹟禮臣

因關係儲位即心懷顧忌如此厥後日漸失德致遭

黜廢夫仁如

聖祖冊立儲貳猶致有理密親王之事設後之人主未能

如

聖祖之慈愛明哲而為太子者又不能小心謙謹必致漸生嫌隙鮮有能始終獲保萬全之理可見建儲冊立之斷不可行也在書生拘墟之見必有竊議其非而後之人不思深慮遠仍踵前轍或啟事端彼時當益信朕言之早經灼見耳前經朕疊頒諭旨明切曉諭並令皇子同總師傅軍機大臣編輯古今儲貳金鑑垂示久遠因恭閱

皇祖實錄禮臣安設拜褥請

旨記檔卽此一節益可見朕所慮之不爽並令編入古今儲貳金鑑卷首

四十九年正月庚子奉

上諭皇長孫綿德前因與革職禮部郎中秦雄褒往來餽遺書畫革去承襲定郡王嗣後加恩封為公爵綿德為皇長子定安親王嫡長子係朕長孫設如書生拘迂之見若明洪武時懿文太子既歿劉三吾建議謂皇孫世嫡禮宜承統洪武泥于法古遂立建文為皇太孫其後釀成永樂靖難之變禍亂相尋臣民荼

毒皆劉三吾一言喪六邦之所致也朕惟深鑒于歷代建儲之失是以再三宣諭並令纂集儲貳金鑑一書為萬世法戒若如洪武之泥古立儲封建以

祖宗神器之重輕為付託豈我大清宗社萬年之福乎今念綿德之子奕純新歲可以得子朕慶抱元孫五世一堂實為古稀成無事自應特沛恩施以衍奕禩雲祚之慶綿德著加恩晉封固山貝子嗣後宜益加謹飭常存敬畏以期永承恩澤副朕諄切訓勉之至意此旨並著入于儲貳金鑑

十二月

上召見諸皇子大學士軍機大臣諭曰昨和珅福長安伊齡阿覆審內務府郎中海紹妄斷地畝釀成人命一案訊出海紹曾于上年十月具稿呈堂內務府大臣俱經閱畫而原叅摺內未將曾經畫稿之處聲明實屬迴護請將內務府大臣交部嚴加議處朕以內務府大臣取巧迴護自應嚴議乃述旨時僅寫餘依議字樣竟未聲明敘入經朕硃筆添出蓋因六阿哥兼管內務府欲為之隱諱耳方今綱紀肅清諸皇子

皆謹慎小心奉公守法諸臣亦斷無有畏憚迎合者而因有皇子在內形跡之間猶不免稍存瞻顧此甚非也卽朕有錯誤處不容大臣及御史等明言乎卽如前代之建儲冊立其流弊不可屈指數朕近閱

皇祖聖祖仁皇帝實錄康熙三十六年八月

上諭內務府總管海喇孫等膳房人花喇額楚哈哈珠色德住茶房人雅頭伊等私在皇太子處行走甚屬悖亂著將花喇德住雅頭處死額楚交與伊父英赫資圈禁家中一事其時理密親王尚在年幼

皇祖何等英明而膳房人花喇等卽敢心存彼此依附覬

覷

皇祖洞燭先幾將花喇等正法以示懲創厥後羣小復從而蠱惑遂致屢生事端上煩

皇祖聖慮終至廢黜自理密親王旣廢不復建儲迨我

皇祖傳位

皇考十三年勵精圖治中外肅清及朕纘承洪業五十年間日理萬幾朝乾夕惕重熙累洽海宇昇平使理密親王及弘皙父子繼踐尊位不數年間屢遭事故其

大清宗社臣民之福乎夫以我

皇祖之慈愛明哲猶有理密親王之事設後之人主未能
如

皇祖之仁慈英斷而爲太子者又不能小心謙謹必致漸
生嫌隙鮮有能始終獲保萬全之理可見建儲冊立
之斷不可行也又朕偶閱續通志載李林甫構陷太
子瑛一事紀載未明因檢查通鑑輯覽稱明皇惑於
武惠妃之譖欲廢太子瑛張九齡犯顏強諫武惠妃
密使宦奴謂九齡曰有廢必有與若爲之援宰相可

長處九齡叱之卽以其語奏聞明皇爲之動容九齡
實賢臣若明皇能斷應立抵武惠妃之罪乃致九齡
反罷斥李林甫專國阿附宮闈構陷太子卒與鄂光
一二王廢黜同日賜死夫以儲位之故構煽交乘致明
皇一日而殺三子天下銜寃足見儲貳一建幻起百
端弟兄旣多所猜嫌宵小且從而揣測其懦者獻媚
逢迎以陷于辜其强者設機媒孽以誣其過往往釀
成禍變遂致父子之間慈孝兩虧而臣工亦必由此
身罹刑憲平心而論其事果有益乎無益乎朕卽位

之初卽默告

上天若蒙

穹蒼眷佑願如

皇祖御極六十年之久不敢復有奢望其時朕年甫二十五歲並未計及六十年當至八十五歲至過五旬萬壽後始憶及此因暇日侍

聖母時面奏及此曾蒙

慈諭皇帝如此勤政愛民天下臣民亦必不肯聽皇帝歸政朕因默念若得

上天嘉佑

聖母壽踰百齡朕卽八十五歲亦何敢卽言歸政今旣始

願不遂追憶斯言實深悲咽朕春秋七十有四距歸

政尚十一年自當仰體

上天愛養億兆董治百官猶日孜孜不敢自暇逸倘蒙

嘉貺將來得歸政頤養親爲授受豈非古今稀有之盛事

而朕之心亦可明于天下後世朕辦理天下一切大小庶務無不宵旰勤求悉心籌畫卽安置一物亦必期其穩妥寧於繼體付託之重轉不早爲詳慎定計

皇朝文獻通考 卷三百三十四 三
是朕非不立儲特不肯效立儲之虛名俾衆人有所
窺伺致父子之間有責善則離之不祥爾此正朕維
持調護之殷衷

天地

祖宗實鑒朕心若子子孫孫皆能以朕此心爲心則我大
清億萬年可永承

鴻臚於無疆也總之立儲一事如井田封建之必不可行
尚有過之將來書生拘墟之見必有心生竊議且謂
今日諸臣有意迎合不知此等陽爲國家根本之論

而陰實遂其鑽營結納之私卽億萬年後朕之子孫
有泥古制而慕虛名復爲建立之事者亦所不禁但
人心不古如江河日下之勢父子之間必有爲小人
構成釁隙復啟事端彼時始信朕言之不爽然悔已
晚矣此事前屢頒訓諭並令皇子及總師傅軍機大
臣等編輯古今儲貳金鑑垂示久遠茲恭閱

皇祖實錄處治膳房人花喇等事用是再行明切申諭並

著補載入古今儲貳金鑑

冊封親王親王世子郡王儀

凡

冊封親王及世子

命下禮工二部製

冊寶皆以金

若嗣封王注名于冊寶世相傳授

豫期禮部諏吉奏請

命內大臣散秩大臣一人為使內閣學士翰林院學士

禮部侍郎一人副之屆期鴻臚寺官設案于

太和殿丹陛正中南向王府官備鼓吹一部于長安

門外鑾儀衛設采亭于禮部堂上儀制司官陳

節

冊寶於亭內校尉舁亭由東長安門入至

太和殿階下亭止奉

節升階陳于案封使及執事官朝服俟于丹墀禮部

侍郎升東階就

節案左右封使升東階詣案前北面西上侍郎舉

節西面授正使正使持

節偕副使降階鑾儀校舁采亭從導以

御仗出

太和中門至長安門外封使及執事官咸乘馬鼓吹

前導詣王邸第是日府屬官豫設

節案子堂內正中前設香案均南向左設

冊寶案西向設樂于儀門內設儀仗於庭中封使及王府第門下馬正使持

節前行副使奉

制冊禮部官奉寶隨行樂作王率所屬官朝服迎於大門外道右跪候過輿隨入樂止正副使奉

節

冊禮部官奉寶由中階升堂各陳于案正副使就案東

立宣冊官禮部官立于其後均西面引贊引王升西階就堂內北面立樂作贊三跪九叩禮興樂止進至香案前跪禮部官詣

冊案展

制冊宣冊官西面宣讀訖以

制冊授正使正使授王王祇受轉授從官從官跪接興陳于案次宣寶訖以授副使副使授王如授

冊儀封使皆復位立王退立拜位樂作行三跪九叩禮畢樂止正使奉

節出副使及執事官從王率屬出大門外跪送如初
迎儀封使回還

節有司皆退若

冊封郡王製

冊印皆銀質金飾餘與親王及世子同

冊封郡王長子貝勒貝子儀

凡

冊封郡王長子貝勒貝子

命下工部製

制冊

以紙為之

前期禮部奏請

命內閣侍讀學士侍讀翰林院侍讀學士侍講學士侍

讀侍講一人為正使禮部郎中員外郎主事一人

副之屆日鴻臚寺官設案于

太和殿階下正中禮部儀制司官奉

節

冊于采亭鑾儀校舁行入至

殿階下陳

節于案陳采亭于案左封使及執事官入俟丹墀禮

部侍郎就

節案左立封使詣案前北面侍郎舉

節西面授正使正使持

節出鑾儀核昇亭導以

御仗副使及執事官從出

太和中門至長安門外乘馬詣府第如封諸王儀是

日府屬官設樂于儀門內設儀仗于庭中長子貝

勒貝子迎

節

冊受

冊送

節均如諸王儀

冊封公主儀

凡

冊封公主正使用內大臣散秩大臣副使用禮部滿侍

郎內閣滿學士翰林院滿掌院學士劄欽天監擇

吉後行文各該衙門移取銜名開列奏請

欽派正副使仍將

皇朝文獻通考

卷一百三十四

三

冊封儀注奏

聞得

旨行知正副使及公主府行太常寺派宣讀官部派筆

冊封式二員前引

凡分別固倫和碩品級應備冠服儀仗俱於指婚

冊封後奏明

凡

冊封公主

命下工部製

冊以金禮部諏吉奏請

命正副使持

節往封如親王之儀是日府屬官豫設

節案于公主府廳事正中前設香案左設

冊案設樂于儀門內設儀仗于庭中封使及府門下馬

正使持

節入采亭從公主禮服率侍女迎于儀門內道右跪

候過與副使奉

冊隨

節升自中階以

節

冊陳于案退就案東立宣冊官禮部官立于其後均西
面侍女引公主由西階升詣堂中北面立樂作行
六肅三跪三叩禮興樂止進至香案前跪禮部官
詣

冊案展

制冊宣讀官西面宣

冊訖正使奉

冊授內監內監跪接授侍女侍女跪授公主公主祇受
仍授侍女陳于案公主興退就拜位行六肅三跪

三叩禮興樂止正使奉

節出副使及執事官從公主跪送

節于儀門如初迎禮封使回還

節有司皆退

冊封福晉夫人儀

凡親王世子郡王福晉長子貝勒貝子夫人間五

歲禮部彙疏請行

冊封禮

制冊封使各視其夫爵是日鴻臚寺官設案于

太和殿階下禮部官奉

節

冊節冊視冊于采亭鑾儀校舁入至

殿階下陳

節于案陳亭于案左各府屬官備鼓吹于長安門外

封使及執事官朝服入埃丹墀禮部侍郎率屬立

節案左封使詣案前禮部奉各

節授正使鑾儀衛校舁亭副使及執事官從出

太和中門至長安門外乘馬鼓吹前導詣各府第福

晉等迎

節

冊受

冊送

節均如公主儀

冊封郡主縣主郡君縣君儀

與封福晉夫人同

凡封郡主縣主郡君間五歲禮部彙請遣使往

均用紙冊

凡親王嫡繼福晉所生女俱封郡主側福晉所生女降二等封郡君親王世子郡王嫡繼福晉所生女俱封縣主側福晉所生女降二等封縣君凡親王郡王妾所生女均不准封郡王長子貝勒嫡夫人所生長女封郡君其餘俱作爲側夫人所生之女貝子嫡夫人所生長女封縣君其餘俱作爲側夫人所生之女入八分公嫡夫人之長女封鄉君其餘俱作側夫人所生之女凡貝勒以下准封嫡

出之女一人其餘及側夫人妾所生之女均不准封凡親王郡王庶出女許字外藩者照公嫡出女之例請封

凡郡主等有降革令將原封

冊誥繳回

乾隆十三年三月議准宗室庶女從無受封之例有許字蒙古者念其遠適外藩格外加恩以示優禮嗣後本家奏准許婚後報宗人府請旨交部照例具題

二十七年四月奉

旨凡王公之女請封俱先呈報宗人府再行知禮部

三十七年九月鑲黃旗滿洲都統奏准郡君額駙

明亮奉

旨降為二等侍衛職銜其妻郡君停給俸祿

冊內填寫降級緣由

三十八年正月奉

旨嗣後福晉及多羅格格以上俱稱位其夫人以下概

應稱人不得稱位

四十三年四月輔國將軍特通額之次女請封四

十六年十月貝子明韶之次女請封俱因長女自

幼病故禮部奏明請

旨給封

四十四年十月誠親王弘暢之四女五女照親王

嫡出女授為郡主品級嗣于四十八年十月彙封

題准弘暢已緣事降為郡王其女應照郡王嫡出

女之例降封縣主品級製給

冊誥授封

皇朝文獻通考卷一百三十四

皇朝文獻通考卷一百三十五

王禮考 十一

皇子親王以下婚儀 公主以下嫁儀

臣等謹按馬氏帝系考于公主門載下嫁儀而皇

子門不及婚禮今考唐開元禮有親王納妃儀宋

政和中議禮局上皇子納夫人儀而馬氏俱未收

入似嫌缺畧今據

大清會典通禮所述

皇子親王以下婚儀 公主以下下嫁儀著于王禮考

皇子婚儀凡

皇子指婚內務府豫劄欽天監諏吉日並列大臣命婦中偕老者奏襄婚事既得

旨以告於福晉家屆期贊事大臣偕福晉父蟒袍補服詣

乾清門東階下福晉父北面跪贊事大臣西面稱有

旨今以某氏女作配與皇子某為福晉福晉父承

旨訖行三跪九叩禮退

右指婚

迺諏吉納幣內務府備黃金項環一釵六珥六均以珠飾釧四黃金衣鈕百白金衣鈕二百黑貂皮三貂皮百有四十狐皮二百有五十黑獺皮七采幣表裏各百棉三百斤

賜福晉父母黃金十兩白金七兩貂冠狐裘佩帶刀帨鞞襪具馬二匹鞍轡具屆日內務府以采亭載諸禮物如福晉家福晉父朝服迎於大門外內務府官入陳幣於堂陳馬於庭陳晉父於大門外

賜物於階上以納幣告福晉父祇受訖率其子弟序立

皇朝文獻通考 卷二百三十五
二
庭東福晉母率諸婦出序立庭西望
闕行三跪九叩禮內務府官退福晉父送於大門外
如初迎禮

右納幣

是日所司備伶樂一部燕席五十罇罇桌五十張
酒五十瓶羊三十有六詣福晉家設內外筵燕外
燕於廳事東西布席相向北上福晉親族職官及
不入直之公侯伯內大臣侍衛一二品官朝服畢
會午刻鴻臚寺官引入升堂福晉親族及本旗大

臣侍衛東位西面各旗公侯伯等官西位東面就
席一叩序坐司茶奉茶衆受茶飲茶皆一叩司筵
奉果食酌酒伶工入奏衆獻酬樂闋興出司筵徹
果食衆易蟒袍補服仍入就位司筵奉饌酌酒奏
樂獻酬交錯樂闋興鴻臚寺官引衆官詣堂下望
闕北面序立聽贊行三跪九叩禮興退內燕於中堂
福晉親屬諸婦及一二品命婦咸會內務府管領
妻量人給事行酒如外堂燕儀

右納幣燕會

大婚前一日福晉家豫以妝奩送

皇子宮鋪陳屆日質明

皇子蟒袍補服詣

皇太后

皇帝

皇后前行禮若

妃嬪所出並於

妃嬪前行禮各如儀內務府選隨從女官八人豫詣

福晉家閣前祇候贊事命婦豫詣

皇子宮內別室祇候自

官門至於福晉家步軍統領飭屬灑掃清道鑾儀衛

備儀仗采輿內務府總管一人官屬二十人蟒袍

補服護軍四十人偕如福晉家奉迎及大門主人

迎入如納幣禮升輿吉時屆內鑾儀校奉采輿陳

於中堂福晉禮服出閣隨從女官翊升輿母送於

閣門外姑姨妹戚屬送於輿前俟下簾退父率子

弟送於門俟過退內校昇采輿行鐙八炬十為前

導女官隨從出大門乘馬前列儀仗內務府總管

皇朝文獻通考 卷一百三十五 四
率屬及護軍前後導護行至

紫禁城門外衆下馬步入及儀仗止於宮外女官隨采輿入至

皇子殿前降輿女官導福晉出輿引入宮合卺吉時屆贊事命婦上合卺酒設燕

皇子與福晉行合卺禮執事者皆退是日於

皇子宫近處張幕結綵燕福晉父母戚屬羣官如納幣之儀

右奉迎合卺

婚禮既成翼日

皇子及福晉夙興朝服內務府管領妻二人導詣

皇太后

皇帝

皇后前行朝見禮

皇子三跪九叩福晉六肅三跪三叩若

妃嬪所出次詣所出

妃嬪前行禮

如遇

聖駕行幸駐蹕俟

回鑾擇吉行禮

右朝見

既婚之九日行歸寧禮

皇子偕福晉至福晉家福晉第設宴畢皆還率不過

午

右歸寧

皇孫

皇曾孫婚儀凡

皇孫

皇曾孫指婚由內務府辦理會同禮部具奏後禮部傳行齊集既分府即傳行於府第齊集

皇孫娶福晉初定禮用金約領一大金簪三小金簪

三金珥六金釧四金衣鈕百銀衣鈕二百製衣貂

皮一百有四十製帽貂皮三衾褥狐皮二百有五

十緣朝服海龍皮七采幣表裏八十棉二百五十

劬

皇曾孫娶福晉初定禮用金約領一大金簪三小金

簪三金珥二金釧四金衣鈕六十銀衣鈕百三十
製衣貂皮一百有四十製帽貂皮三製衾褥狐皮
二百有五十緣朝服海龍皮七采幣表裏五十棉
一百七十劬

皇孫婚禮初定日設宴三十席餽餽桌三十張酒四
十瓶羊二十六成婚日設宴四十席餽餽桌四十
張酒四十瓶羊三十五

皇曾孫婚禮初定日設宴十六席餽餽桌十四張酒
十六瓶羊十二成婚日設宴二十席餽餽桌二十

張酒二十瓶羊十六其餘皆如

皇子儀

親王婚儀為未分家
之子娶同凡

親王將及冠訪朝臣女或外藩王女年齒相當者奏

聞請

旨

命下以次行禮如奉

旨賜婚者是日王朝服詣

太和殿前謝

恩如儀初定王府備燕五十席酒五十尊若聘外藩女
用鞍馬甲冑白金器七九牲五九使官屬之長齋
如女家禮請親王以下輔國公以上公主福晉以
下郡君貝子夫人以上禮部轉傳公侯伯以下侍
郎男以上畢會燕男布席於外堂女布席於內堂
獻酬行酒如

皇子初定婚燕儀

右定婚

次行納幣禮王府備黃金項飾一金珥一具金釵

大小各二指環十約綴以珍珠采繪衣裳九襲衾
褥七具黃金二十兩白金千兩給女父母朝衣六
冠帶鞞具采衣裳各一金珥一具鞍馬二若聘外
藩親王女用鞍馬十有二甲冑十有二閑甲二十
有四繒六十布六百白金器三具聘郡王貝勒台
吉女白金器同鞍馬甲冑各減二閑甲減四繒減
十布減百餘物與上同王府官公服齋詣福晉家
主人公服迎入使者陳禮物於堂有馬則陳於庭
以幣告主人拜受使左右徹之送使者如禮

右納幣

婚前一日女家豫以妝奩送王府鋪陳至日玉禮服俟於次使其長史率官屬備儀仗禮輿如福晉家迎升輿吉時屆納禮輿於中堂福晉禮服出閣送女者翊升輿母送於閣門外姑姊妹戚屬送於輿前父送於外堂子弟送於門外燈炬前導送女者升車從詣王府由中門入及堂前降輿玉出次俟於堂送女者導福晉出輿王揖先入福晉從入室行合卺禮其日王府設燕席六十酒六十尊聘

外藩女用牲五九親王以下侍郎男以上公主福晉以下郡君貝子夫人以上咸會如定婚燕禮饋贈外藩王貝勒台吉及福晉夫人等送女來者冬夏衣各一襲貂裘一帶一弓一韃矢一服甲冑各一鞍馬二采繒三十布二百白金器三具女之兄弟時衣一襲給隨從男婦三十人衣服有差

右成婚

若奉

旨賜婚者成婚之明日王及福晉夙興朝服詣

皇朝文獻通考 卷二百三十五 九
大內謝

恩行禮如

皇子婚儀

右謝恩

世子郡王婚儀凡世子郡王納幣用指環八采繒衣裳八襲衾褥六具黃金十兩白金七百兩初燕席四十酒四十尊婚燕席五十酒五十尊餘物與親王同若聘外藩親王女鞍馬甲冑繒帛白金器如親王聘外藩郡王女之數婚禮旣成饋贈外藩

親王郡王及福晉送女來者並女之兄弟及隨從男婦衣服均如親王例外藩貝勒台吉及夫人送女來者給采繒二十有五布百有五白金器二具餘如親王例給隨從男婦二十有五衣物有差凡婚儀與親王同

長子貝勒婚儀凡長子貝勒婚禮納幣用指環六采繒衣裳七襲衾褥五具黃金五兩白金五百兩給女父母繒衣不綴采鞍馬一閑馬一餘物與郡王同初燕席三十酒三十尊婚燕席四十酒四十

尊郡王以下尚書子爵以上郡主郡王福晉以下郡君貝子夫人以上咸會燕儀同郡王若聘外藩女定婚用鞍馬甲冑繒布白金器五九筵燕用牲三九納幣用鞍馬八甲冑各八閑甲十有六繒四十布四百白金器二具婚燕用牲五九婚禮既成饋贈外藩親王郡王及福晉送女來者並女之兄弟及隨從男婦衣服均如郡王例貝勒台吉夫人送女來者給采繒繒合二十有五布百有五十白金器二具餘如郡王例隨從男婦二十人給衣物

有差凡婚儀與郡王同

貝子婚儀凡貝子婚禮納幣用指環四釵大小各二衣裳六襲不綴金珠衾褥四具白金四百兩給女父母親貝勒減閑馬一餘衣物數同初燕婚燕席酒各減十貝勒以下公以上暨本旗官屬郡君貝勒夫人以下縣君輔國公夫人以上咸會燕儀同貝勒若聘外藩女定婚鞍馬甲冑繒布白金器三九筵燕用牲二九納幣鞍馬六甲冑各六閑甲十有二繒三十布三百白金器二具婚燕用牲二

九饋贈親王郡王及福晉送女來者女之兄弟及
隨從男婦衣物均如貝勒例貝勒台吉夫人送女
來者給采繒繒合十有五布七十白金器一具餘
如貝勒例隨從男婦十有五人給衣服有差凡婚
儀與貝勒同

宗室公婚儀凡鎮國公婚禮納幣用衣裳五襲白
金三百兩初燕十有八席酒十有八尊婚燕二十
有八席酒二十有八尊貝子以下奉國將軍以上
貝子夫人以下奉國將軍淑人以上及本府官屬

會燕餘並同貝子若聘外藩女定婚鞍馬甲冑繒
布白金器二九筵燕用牲數如之納幣鞍馬五甲
冑各五閑甲十繒二十有五布二百五十白金器
二具婚燕用牲三九饋贈送女來者衣物如貝子
例輔國公納幣衣裳減一襲衾褥減一具無白金
初燕十有六席酒十有六尊婚燕二十有六席酒
二十有六尊貝子貝子夫人不會燕餘儀物與鎮
國公同若聘外藩女定婚行一九禮初燕用牲二
九納幣甲冑各減一閑甲減二繒減五布減五十

白金器二具婚燕用牲三九饋贈送女來者衣物如鎮國公例凡婚儀均與貝子同

宗室將軍婚儀鎮國將軍納幣用衣裳繒三襲布一襲衾褥繒二具布一具金項飾一釵二珥二初燕用牲六婚燕席十有五餘儀與輔國公同輔國將軍納幣衣裳衾褥各減繒一初燕減牲一婚燕減五席奉國將軍納幣禮物如輔國將軍初燕復減一牲婚燕減二席餘如鎮國將軍之禮儀同閑散宗室婚凡閑散宗室納幣數如奉國將軍減

金釵二初燕牲二婚燕六席閑散覺羅婚燕五席餘同宗室婚儀均與奉國將軍同

公主下嫁儀凡公主係

皇后所出爲固倫公主壻爲固倫額駙品級與固山貝子同係

妃所生爲和碩公主壻爲和碩額駙品級與超品公同本部於指婚後奏請

欽定額駙品級並分別用帽頂朝服坐褥等項行文該旗知會額駙若外藩行理藩院知會行內務府備

皇朝文獻通考卷一百三十五
公主帽頂朝服首飾行工部備儀仗轎車知會宗
人府吏部戶部兵部一體遵照凡固倫公主初定
日成婚日筵宴二次和碩公主初定日筵宴一次
其初定成婚各事宜均同

乾隆四十年正月

諭曰下嫁蒙古王公之公主等所生之子本各有應得
品級毋庸另為辦理嗣後在京公主所生之子至十
三歲時如係固倫公主所生即給予伊父固倫額駙
品級和碩公主所生即給予伊父和碩額駙品級著

為例七月又奉

諭曰三阿哥之格格指與丹巴多爾濟為婚完姻在邇
恐伊等念係朕之孫女於一切典禮俱按公主一體
舉行亦未可定朕之孫女較之公主又隔一輩自不
應按照公主仍行主僕之禮即如扎拉豐阿所尚係

皇祖之孫女伊於姑前如何行禮之處三阿哥之格格自
應仿照而行如果能按家禮克盡婦道朕方為之欣
悅倘必欲固執以為朕之孫女應照公主禮相待反
與朕之施恩指婚本意不合再羅卜藏多爾濟之子

旺親巴穆巴爾曾將五阿哥之格格指與爲婚俟完
姻時亦應一體遵行嗣後朕之孫女指婚後俱照宗
室格格禮行毋違朕諭

凡公主下嫁之禮內務府豫劄欽天監諏指婚吉
日並列大臣命婦中偕老者奏襄婚事旣得

旨禮部以告於額駙家居期贊事大臣偕額駙蟒袍補
服詣

乾清門東階下額駙北面跪贊事大臣西面稱有

旨今以某公主擇配某人額駙祇受

命行三跪九叩禮興退

右指婚

初定諏日額駙家備駝一馬八羊八十有一酒九

十尊屆期詣

午門前恭進得

旨分納所司是日光祿司官備筵宴武備院官張黃幔
於

中和殿北階下內務府陳金器反坫禮部理藩院尚
書侍郎內務府總管光祿卿同視布席設

御宴於

保和殿

寶座前正中

殿內東西布席各五行前引大臣一行內外親王世

子固倫額駙二行郡王貝勒貝子公和碩額駙三行

內大臣一等台吉四行都統副都統二等台吉

五行相向北上

寶座後東西為豹尾班侍衛席又西為記注官席席均南

向

殿門外檐下東為侍衛席西為三等台吉席禮部尚

書侍郎席黃幔左內務府總管席黃幔右均東西

向樂部陳中和韶樂於

保和殿檐下陳丹陛樂於

中和殿後階均北向午刻

欽命入燕之王大臣侍衛及執事各官蟒袍補服畢會

保和殿前按翼序立理藩院尚書侍郎率額駙父額

駙及其族人朝服詣

慈寧宮宮門外鴻臚寺官引至東階下北面行三跪九叩禮

畢引詣

保和殿前入班序立禮部尚書侍郎赴

乾清門奏時

皇帝龍袍補服乘輿出宮前引後扈如常儀

御保和殿

陞座鴻臚寺官引額駙父等出班北面聽贊行三跪九

叩禮興王公以下就位額駙父等均引入班就位

跪叩坐

賜茶畢進爵大臣進

皇帝酒跪叩如

太和殿燕禮額駙父等出

殿外北面隨跪叩興復位徧爵作樂升歌行酒儀注

均與

太和殿燕禮同燕畢引額駙父等詣丹陛拜位行禮

如初

皇帝還宮衆退理藩院尚書侍郎鴻臚寺官引額駙父

等至

乾清門西階下序列行三跪九叩禮退是日內監設

中和韶樂及丹陛樂於

慈寧宮常次如儀尚膳女官設

皇太后筵於

寶座前南向設

皇后筵於東西南向又以次設

皇貴妃

貴妃

妃

嬪席於東西少後僉向額駙母及其族中諸婦席於

嬪席之下少南西位東面進爵命婦席於丹陛下東

位西面午刻

皇后率

皇貴妃

貴妃

妃

嬪詣

慈寧宮

皇太后陞寶座筵燕

賜茶進觴徧爵作樂升歌行酒額駙母及諸婦行禮各如儀燕畢

皇太后還宮

皇后

皇貴妃

貴妃

妃

嬪皆還內宮內監引額駙母及諸婦詣

皇后宮行六肅三跪三叩禮退

右初定會燕

下嫁前一日額駙蟒袍補服率族人詣

皇太后

皇帝

皇后宮門前行三跪九叩禮各如儀內務府官率鑾儀

校以公主妝奩詣額駙邸第內管領命婦二人偕

女侍隨往鋪陳至日黎明額駙家備九九禮物文

馬十有八鞍轡具馱甲十有八馬二十有一駝六

羊八十有一酒九十尊詣

午門恭納午刻筵燕於

保和殿

慈寧宮如初定禮是日所司豫奏請王福晉貝勒貝子

夫人中結髮偕老者

欽命陪送內務府大臣命婦二人內管領命婦十人充

導從皆盛服於宮門外別室祇候贊事命婦豫詣

額駙邸別室祇候自公主所出宮門至額駙邸步

軍統領飭屬灑掃清道鑾儀衛備儀仗采輿內務

府總管一人官屬四人內管領二人護軍叅領二

人護軍校二人蟒袍補服偕護軍二十人於所出

宮門前祇候升輿吉時屆公主吉服詣

皇太后

皇帝

皇后前行禮若

妃嬪所出並於

妃嬪前行禮各如儀畢命婦翊升輿下簾內校昇輿

行出宮儀仗前列鐙八炬十前導陪送福晉夫人

及隨從命婦乘車隨行內務府總管內管領乘騎

稍遠導從叅領及護軍乘騎護行詣額駙邸第及門衆下馬步入儀仗止及儀門各官止輿入至廳事正中降輿命婦階下降車升堂導公主出輿福晉夫人降車隨公主入室額駙父乃禮賓於外堂額駙母禮女賓於中堂徧饗諸執事者各如禮合卺吉時屆贊事命婦上合卺酒設燕額駙與公主行合卺禮衆退

右手歸合卺

下嫁禮成翼日行朝謝禮公主額駙夙興朝服公

主詣

皇太后

皇帝

皇后及所出

妃嬪前行禮額駙詣

慈寧門外東階下

乾清門外

內右門外行禮各如儀畢還邸第

右朝謝

至於九日歸寧欽天監選擇吉期內務府具奏事
宜禮部具奏儀注

乾隆十二年正月奏准向例公主九日歸寧後欽
天監另擇吉行謝

恩禮伏恩歸寧之日係釐降後初次瞻仰應謝

恩嗣後公主九日歸寧時卽行謝

恩禮

右歸寧

郡主出嫁儀凡格格嫁朝臣者額駙不進初定禮

進成婚禮由禮部具奏嫁外藩者應進初定禮物
成婚禮物由理藩院具奏均於

午門前納進交該衙門接收凡王公之女匹配外藩
者准其請封並給與俸祿銀緞其住居京城匹配
八旗世家者惟

世祖章皇帝天潢支派准其照王公品級封給郡主縣主
及邵主額駙縣主額駙等按品食俸至遠派王公
之女俱照例封給虛銜毋庸復給銀米凡
皇孫女及王公之女由

大內聘嫁者內務府奏請格格品級及初定禮成婚
禮日期知會禮部轉行該衙門知會額駙家豫備
成婚前期禮部奏請額駙品級郡主視郡王福晉
額駙視武職一品縣主視貝勒夫人額駙視武職
二品郡君視貝子夫人額駙視武職三品縣君視
鎮國夫人額駙視武職四品鄉君視鎮國將軍夫
人額駙視武職五品若縣主額駙官爵在一品以
上則從其爵郡主額駙以下同
王公之女自行得
聘嫁其品級同
旨知會該旗戶部並會同內務府具奏成婚事宜

郡主出嫁儀凡郡主將及笄訪外藩蒙古王子年
齒相當者奏

聞請

旨

命下以次行禮若奉
旨賜婚者額駙先詣

乾清門謝

恩如公主指婚之儀初定額駙家備燕五十席酒五十
尊若外藩王貝勒台吉等尚郡主用駝馬羊七九

牲五九遣人納於王府王受之其日會燕如納福
晉初定燕儀

右定婚

次行納幣禮額駙家備鞍馬七甲冑七若外藩王
等之子用馬六十牛六十羊六百遣人齎以獻於
王王納之如定婚禮

右納幣

婚前一日王使人以妝奩張陳額駙室至日額駙
朝服祇候邸第主使其官屬備儀仗禮輿送郡主

于歸升輿吉時屈郡主禮服侍女引出閣詣王前
辭次詣福晉前辭均行四肅二跪一叩禮執事官
進輿於中堂侍者引郡主升輿王府護衛官前導
鐙炬前輿侍婢八人男婦五戶媵如額駙邸第額
駙出迎於門外輿至導入至內堂降輿媵導郡主
出輿額駙偕入室行合卺禮其日額駙第設婚燕
如親王納福晉之儀

右成婚

若奉

旨賜婚者成婚之明日額駙偕郡主夙興朝服詣

大內謝

恩行禮如親王納福晉儀

右謝恩

縣主出嫁儀凡縣主出嫁納幣視郡主鞍馬甲冑
各減二初燕婚燕儀準郡王若嫁於外藩王貝勒
台吉等納幣視郡主馬減十牛減十羊減百媵婢
七人男婦四戶餘同

郡君縣君鄉君出嫁儀凡郡君出嫁納幣鞍馬四

甲冑四初燕婚燕準貝勒若嫁於外藩定婚行七
九禮初燕用牲三九納幣馬四十牛四十羊四百
婚燕用牲五九媵婢六人男婦四戶縣君納幣鞍
馬甲冑各三初燕婚燕準貝子若嫁於外藩定婚
行七九禮初燕用牲二九納幣馬三十牛三十羊
三百婚燕用牲三九媵婢五人男婦三戶鄉君納
幣鞍馬甲冑各二初燕婚燕準宗室公若嫁於外
藩定婚行七九禮納幣馬二十有五牛如之羊二
百五十初燕婚燕用牲如縣君媵鎮國公女婢四

人輔國公女婢三人男婦皆三戶凡婚儀皆與郡

主同

...

...

...

...

...

...

皇朝文獻通考卷一百三十五



