

傷醫大全



論診候入式法

夫醫者人之司命也。脈者醫之大業也。蓋醫家苟不明脈，則如冥行索途，動致顛覆矣。夫大才脈婦人小兒風科，必先診脈。後對證處藥，獨瘡科之流，多有不診其脈，候專于治，非或有證候疑難，別名方脈診察于瘡科之輩，甘當淺陋之名，噫其小哉。如是原夫瘡腫之生，皆由陰陽不和，氣血凝滯，若不診候，何以知陰陽勇怯，血氣聚散耶？由是觀之，則須信原瘡腫于診候之道，不可闕也。歷觀古人治療瘡腫，方書甚多，其間診候之法，略而未詳，皆夫諸科甚有滅裂愚雖不才，輒取黃帝素問難經靈樞甲乙及叔和仲景扁鵲華陀千金外臺聖惠總錄古今名醫諸家方論之中，診候瘡腫之說，簡編類次，貫成篇帙，首載診候入式之法，次論血氣色脈參應之原，後明脈之名，脈所主證候及瘡腫逆從之方，庶使為瘡腫科者覽此，則判然可曉了無疑滯于胸次。一朝臨疾診候至此，則察逆從決成敗若黑白之易分耳。

左手表裏脈圖



寸表手太陽小腸
 經裏足少陰心經
 關表足少陽膽經
 裏足厥陰肝經
 尺表足太陽膀胱
 經裏足少陰腎經

右手表裏脈圖



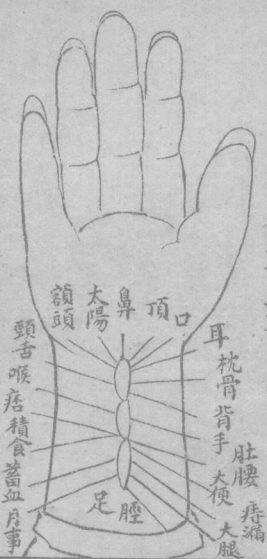
尺半表手裏手厥陰
 心包絡經裏命門
 關表足陽明胃經裏
 足太陰脾經
 寸表手陽明太陽經
 裏手太陰肺經

痛錢之柏東陽
 吳安用如司校

詳證脈照圖

假如經脈者若十二月也
絡脈者若三百六十日也

孫脈者若四千三百二十時也人
亦如一小天地於此則可見矣



左手經絡圖

內胸

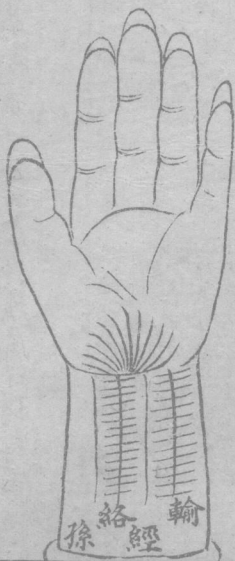
外背



輸經絡孫圖

經孫直

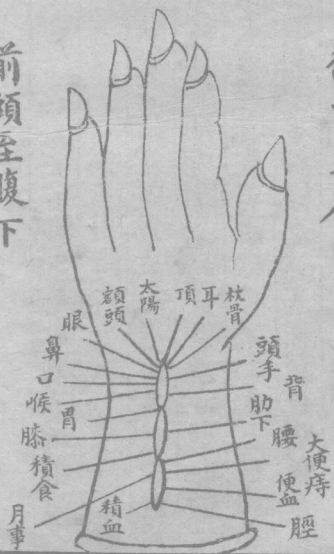
輸絡橫



右手經絡圖

後背至足

前頭至腹下



論持手訣消息法

夫診候之脈法常以平旦為紀陰氣未散陽氣未動飲食未進血氣未亂經脈未降絡脈調勻故乃可診有疾之脈若遇倉卒病患不拘此論內經所謂持脈有道以虛靜為寶但可澄神靜慮調息凝心視精明察五色聽聲音問所苦方始按尺寸別浮沉以此參照決死生之分矣復觀患人身形長短肥瘦老少男女性情緩急例各不同故曰形氣相得者生三五不調者病謂如室女反冠脈當濡而弱嬰兒孺子之脈細而疾三四歲者呼吸之間脈當七八至為平比夫常人特不同耳大抵男子先診左手女子先診右手男子左脈大則順女子右脈大則順大凡診脈先以中指揣按掌後高骨骨下為關得其關位然後齊下兩左右二指若臂長人疎排其指若臂短人密排其指三指停穩先診上指曰寸口浮按消息之中按消息之重按消息之上竟消息之下竟消息之推而外之消息之推而內之消息之然後先關後尺消息之亦類此若診得三部之中浮沉滑澀遲疾不調何病所主外觀形色內察脈候參詳處治以忠告之不可輕言談笑亂說是非左右瞻望舉止忽略此庸醫也皇極經云人之四肢各有脈也一脈三部一候以應天數也一脈三部寸關尺也一部三候浮中沉也所以應之九數也可謂脈之理亦微矣人有四時之正脈有平生之常脈有內傷之變脈有外感之邪脈有重陰之脈有重陽之脈有陽虛而陰乘之脈有陰虛而陽乘之脈有陽極而陰生之脈有陰極而陽生之脈有獨見之脈有兼見之脈有初病之脈有將愈之脈有可治之脈有不治之脈有左右上下表裏之間有餘不足惟在乎分別陰陽能分別陰陽斯可以識脈之體劉復真曰昔王叔和以七表八裏脈訣人之生死然又文理浩繁莫若撮其樞要以浮沉遲數四脈為宗知風氣冷熱主病且浮而有力者為風浮而無力為虛沉而有力為積沉而無力為氣遲而有力為痛遲而

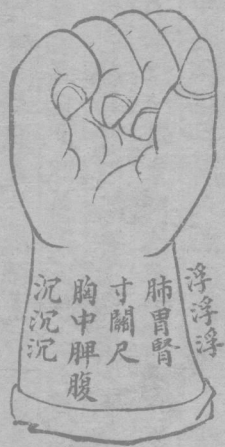
無力為冷數而有力為熱數而無力為瘡更分三部在何部得之若在寸部主上焦頭面胸膈之疾
關部主中焦肚腹脾胃之疾尺部主下焦小腹腰足之疾診其五臟何臟得之六腑亦然學者又當
以意會而加精別庶不致按寸握尺之誦云

論榮衛色脈參應之法

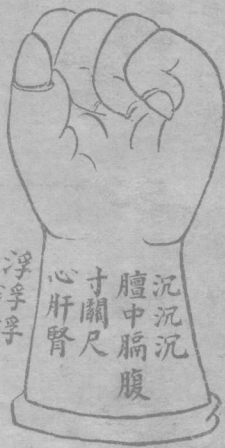
夫天地之道曰陰與陽陰陽在人曰血與氣蓋血者榮也氣者衛也榮者榮于中衛者衛于外所以
榮行脈中衛行脈外脈者血氣之先也血非脈則馬能榮于中氣非脈則馬能衛于外二者相資而
行內則通于五臟六腑十二經絡外則濡于九竅四肢百節萬毛晝夜循行如環無端以成其度會
于寸口變見于脈故氣血者人之神也脈者氣血之神也所以治病之始五法為紀蓋五法者五臟
之色脈也脈應于內色應于外其色之與脈當相參應故曰能合色脈可以萬全也凡為醫先須調
明色脈況為瘡科若于此不精雖聰慧辯博亦不足委也

黃韞兮先生脈確

內經切脈之圖



右



左

浮浮浮

脈理作為歌便誦習也其以浮沉至數辨及不以浮沉至數辨者各從其類欲其易分別也浮沉等脈即用浮沉等字之韻欲其不混淆也脈之應病以內經為主內經未詳者以脈經補之脈經未詳者以歷代名醫之說補之欲其簡而該也有是脈即有主是病之由復逐句箋釋于其下欲其明且暢也較前人脈賦脈詩頗有勝處有志醫學者由此入門雖曰捷徑實為正路矣

脈以輕取辨者曰浮 輕手便得如木浮水上 其以浮辨者曰洪 浮大來有力去無力 曰虛 浮大按之無力 曰芤 浮大無力按之中央空兩邊實 曰散 浮大無力至數不齊渙漫不收

曰微 浮細無力按之如欲絕若有若無 凡六 浮內經謂之毛

浮脈輕手得如木水中浮 為平脈若中央堅兩邊虛此謂太過細而微此謂不及亦病脈也 有力表邪清涕嗽惡寒發熱令人愁 涕風邪迫肺則氣逆故嗽肺主衛風邪入則皮肉發熱惡寒無汗風傷衛則發熱惡寒無汗皆在上肺邪傳心則心跳火鬱心則汗出而寒熱解矣 寸主頭疼關腹滿尺司瘕閉好推求 自胸至表藥其味皆辛辛開毛孔散火鬱毛孔開則衛氣外達 寸主頭疼關腹滿尺司瘕閉好推求 自胸至火鬱散則營血內安榮衛調和則汗出而寒熱解矣 寸主頭疼關腹滿尺司瘕閉好推求 自胸至之諸熱木起于頭風邪自皮毛入則歸經故頭痛肝脾與腎其脈常沉今脈浮乃陽之乘陰也陽盛則熱木之性寒則濕熱則自皮毛入則歸經故頭痛肝脾與腎其脈常沉今脈浮乃陽之乘陰也陽勝則血燥而大腸不潤故閉氣燥而浮 紫傷寒浮虛暑急故脈緊暑傷氣故脈虛 浮緩風濕自宜搜勝脫不化故瘕瘕者小便不利也 浮紫傷寒浮虛暑急故脈緊暑傷氣故脈虛 浮緩風濕自宜搜濕氣濡滯故脈緩凡頭重身重腿膝浮滑風痰浮數熱數主熱帶浮則為風熱 無力須將血弱謀成痛浮腫大便洩小便黃者風濕證也 浮滑風痰浮數熱數主熱帶浮則為風熱 無力須將血弱謀成此等脈不宜輕用表藥

洪內經謂之大 又謂之大

應指雖浮大來盛去衰便曰洪 洪夏脈也春秋冬見之則病脈也然在夏來盛去衰如鉤則為平脈若來盛去亦盛此為太過來不盛去反盛此為不及亦病脈也如鉤

者浮候之來或下垂曲如鉤狀真陰不足邪氣相攻人之正氣陰陽相配者也陰陽和則無病陰不

去良則又柔矣故為平脈邪氣即邪火寸洪身熱兼膚痛效唾煩心亦可窮火傷肺故熱火不得洩故膚痛嘔與脹察關中喜

清涼而惡熱不敷火上尺虛宜壯水泄痢不宜達天脈洪相火旺也宜壯水以刺陽先若泄痢尺脈

按新病身強及洪見寸關者升陽散火可也若久病身弱及洪見兩尺者又宜以滋陰降火為是

虛瀕湖引內經云氣來虛微為不及病在內惡按虛脈浮大無力微脈浮細無力大中不能見

實改作虛字誤微瀕湖便以不

虛來浮大奕無力夏月逢之暑病居暑病發熱有汗脈虛者宜清暑益氣若發熱寸虛自汗多驚悸

營亦不固血虛正氣虛則邪氣寔邪氣寔便是火火愈氣則表虛汗者心之液也血所化表既虛則

關主中宮脹不舒虛中氣不足亦脹胃潮熱骨蒸痿候尺而陽氣終已陰氣始午陰虛則交午時陰分

為骨髓熱在骨謂之骨蒸不足如潮水之應時却憐久病定亡軀而至謂之潮熱骨枯髓竭足不任身謂之骨痿却憐久病定亡軀

札札而弦曰革主陰虛失血與札同今附于此脈經謂芤脈浮大而奕按之中央空兩邊

獨臨下此血不充之象故主失血諸證

輕手取之浮大奕重按中空邊寔札芤草名中空如蔥血行脈中失寸關吐衄腸癰病尺部崩淋便

血陰虛也惟陽盛故其脈浮大惟陰虛故其脈中空

有表無裏大而散至數不齊楊花無定空中泛左寸怔忡右寸自汗散主氣寔血虛心主血血虛則

散邪氣寔也邪氣寔則左關溢飲兮陰虛生內熱胃熱則津液耗而發渴渴

熱熱則氣洩故自汗多飲滲入肌膚腸胃之外謂之溢飲

右關食瘵肝腫亦堪斷熱

則不和 不和則不消 穀因而痞 悶曰食痹 肝尺為血大虛 兩尺如斯 終壽算 經以腎脈散為血少 戴足脛也 陽明胃經下循脛外 痹胃熱 故肘腫 尺為血大虛 兩尺如斯 終壽算 同父曰腎脈散 諸病脈可治也 不

徵

重手按之如欲絕 若有若無 極其微 徵屬陰 陽虛弱 候有若無之象 而名之曰微 惡寒 發熱 汗霏 霏

陽虛則生寒 陰虛則生熱 陽寸微 衄血 驚兼喘 關主中寒 拘急 危下拘急 拘急不寬 暢也 尺中厥逆

元陽損 手足寒而為厥 陰陽不交 氣上衝而為逆也 女子崩中 帶下 虧

脈以重取辨者曰沉 重按始得其以沉辨者曰伏 重按之著骨乃得脈 凡二

沉 內經謂之石 牢 牢即沉脈長大 弦而有力者 又謂之營 主寒 主痛 與沉同 今削于此

按始有則為沉 脈若來如彈石者 此謂太過 病脈也 然在冬其氣來沉以搏 則為平 寸沉 胸脇痛 水氣

脇間停 若居關與尺腹背及腰痛 者皆主陰 陰盛則起 伐元氣 故三部得沉 沉緩寒濕 沉數熱 沉滑當

知痰食真沉如無力 氣虛甚明 沉有力為寔 邪故主寒 主積 沉無力則氣虛也 崔紫虛四言舉要

有力辨其為痼 冷熱極乎

伏

何以謂之伏 推筋按至骨 傷寒欲汗 陽邪解 厥逆 臍疼 溫藥服 瀕湖曰傷寒一手伏曰單伏 兩手伏

邪內鬱不得發 越陽極似陰 故脈伏必有汗而解 不可發表 又有夾陰傷寒 先有伏陰在內 外復

寸司嘔吐 關司痛尺部疝瘕 利水穀 霍亂嘔吐 腹痛 男子疝 女子癩 聚痛

脈以浮沉合辨者曰寔 大而長浮沉皆得脈 凡一

寔

寔脈大而長浮沉皆有力風熱蘊蓄深謔語發狂疾邪氣盛則寔浮有力表寔也沉有力裏寔也所

守故謔語更甚則發狂所謂重陽者狂也左寸寔嘔吐頻心胸苦氣逆積聚腹痛候在關大便不通

手脈寔者宜發之右寸脈寔腹滿者宜下之寸寔嘔吐頻心胸苦氣逆積聚腹痛候在關大便不通

候在尺湖湖曰脈訣言尺寔小便不禁與脈經又寔小腹痛小便難之說何反潔古不知其謬藥用

黃一兩據用大黃則脈按脈訣所言亦出脈經脈云小腹痛小便難之說何反潔古不知其謬藥用

則小便不禁此條寔熱而脈經何以亦有小便不禁之言意者熱渴飲多大便祕塞水獨歸膀胱則

小便數小便數則不及溺即自出亦謂為小便不禁邪

脈以至數辨者曰遲一息三至曰緩一息四至曰數一息六至曰結緩時一至

曰促數時一至曰代止有常數還入尺中良久方來凡六

遲一息三至號之曰遲浮遲寒在表沉遲作裏醫有力無力皆寒證抑陰扶陽不用疑寸遲心痛吐酸

水寒氣攻心故痛胃虛而寒氣客之則水入于胃不輸于脾停于胃脫水得寒氣薰蒸變而為酸此

味溢而成酸經所謂諸嘔吐酸皆屬于熱關尺寒疼厥可知陰氣盛則從足五指遲澹澹結血虛寒

是也當清熱燥濕此以脈之滑數辨之關尺寒疼厥可知陰氣盛則從足五指遲澹澹結血虛寒

血虛寒則凝滯遲滑脹宜收故脈寒飲食積于腸胃亦作脹

緩脈均均來四至貴無偏勝矣而和緩主脾胃又主風濕在四季之月不大不小浮沉同等矣而和

季之月他脈中帶緩者胃肌肉不仁緩在寸毛風邪入客血脈故肌肉之間不知痛癢曰不仁關

氣也若獨見緩者病脈也肝氣移之于脾胃脾尺為腳弱下身腫放腳弱濕滲肌膚故下腫筋

知脾胃食難磨胃寔故不欲食寔者邪寔也脾尺為腳弱下身腫放腳弱濕滲肌膚故下腫筋

難而餘滯多濕積下焦蘊而成熱濕熱壅滯則勝浮緩為風沉緩濕若逢緩滑熱為疴經以緩而滑

為濕痰誤緩澹營虛緩細痺風寒濕三氣皆能為痺風勝為行痺寒勝推詳三部自無訛

數

一息六至稱為數只有兒童獨安樂兒童以六至為平浮沉寔數散且清散沉數有力為寔火在表宜

宜無力為虛宜補藥補氣或益火之元寸為喉舌疼嘔吐嗽煩渴嘔吐火迫肺故為嗽為煩肺金

渴故關中消穀易子飢消穀善飢尺部惡寒氣淋作脈經謂尺脈數惡寒小便黃赤又曰少陰脈數

故外惡寒火伏水中故小便黃赤甚則膀胱之氣不化小便不利痛而為淋

結動搖者輕取之則散亂無紀重按之則不可得故有表無裏乃腎絕也與緩時一止之結不

緩時止謂之結陰盛陽衰凝氣血氣溫血行血者也氣虛不能溫血則血寒氣虛不浮為痛積在外

攻沉為痛積內相迫

促

數時一至何其促陽有餘陰不足痰火煎熬或為喘嗽或斑毒肉上紅紫成片者斑也

代

動而中止不能還止有常數斯名代不是傷寒心悸多即有腹疼泄痢害久病固為凶扁鵲曰脈五

增減或七來一止不復平人亦臟敗靈樞曰一日一夜五十動而不一代者五臟皆受氣四十動者持其

增減者經名曰代死一正四歲死三十動一止三歲死二十動一止二歲死十動一止一月亦代者當于

據脈經謂四十動一正四歲死三十動一止三歲死二十動一止二歲死十動一止一月亦代者當于

言之也死此亦概女胎三月餘見之不為礙舊謂胎三月其脈代按胎脈有五月七月亦代者當于

或十至一止良久方來此所謂有常數也再來或九至或十至或十一至或十二至或十三至或十四至或十五至

常數皆是代脈代之止有常數乃信也土主信此脾胃之氣至也土為萬物之生氣脾胃乃五臟之

之數故其脈代以成數論有形之後則營衛之氣與天地之晝夜周流而無一息之止者也五臟無氣獨胃氣尚存故其脈亦代然此胃氣乃油盡之燈故不久必死

脈不以浮沉至數辨而以形辨者曰弦直而長如按弓弦曰緊往來有力左右彈人手如轉

索無常曰長退退自若如揭長竿末梢曰短不能滿部兩頭縮縮曰細直而柔應指

如絲線曰滑細而往來難應指如輕刀刮竹曰滑往來前卻流利如珠曰動大如豆

厥厥搖動凡八

弦脈經謂弦脈舉之無有按瘡脈有浮弦者未嘗舉之無有也經曰瘡皆生于風惟生于風故

疑其誤也

挺然在指下端直似弓弦也若寔而強此謂太過不寔而微此謂不及亦病脈也夏秋則主瘡相

纏風寒暑濕之氣皆為瘡其脈皆弦惟弦數熱弦遲寒寸弦頭痛脇多痰弦上并故頭痛苦澀瘡

胃氣逆血凝滯久而堅硬在臍旁曰尺當癩疔脚拘攣瘡疔者單九腫痛上連小腹也蓋肝脈絡

或血分臨證以脈之遲數強弱辨之肝主筋腎主骨筋束骨者也寒則筋急故拘攣拘攣者屈伸不利也

紫之急

左右彈手其力強狀如轉索名為緊紫主寒浮紫表人迎主傷寒還把風癩診左手寸關之間曰頭

痛惡寒發熱風氣通肝木得風則動搖故身癩瘡肝氣口主傷食喘嗽亦宜審口氣寸關之間曰心

火鼓動心火炎神越故放為人吐涎沫曰風癩氣口主傷食喘嗽亦宜審口氣寸關之間曰心

下苦滿肺惡寒寒則氣逆故為喘與欬關尺見緊時痺疔極其准手有積氣在心下支脘名曰肝痺

得之寒濕與疔

長

退退自若指間長倘帶搏堅便失常長脈在春乃肝脈也要弱如揭長竿末梢曰肝平寔而滑如循

傷寒傳變陽明可詳傷寒二三日脈長目痛左寸足疼舌卷縮經曰寸口脈長曰足腫痛按左寸心

則下不及血脈不通故足腫痛腎脈挾舌不能言矣右寸分明唾血傷喉唾血隨火升故唾血關中

少氣脾如折長本肝脈木邪剋脾痛如折又脾有邪其氣亦留于兩脾尺則腰痛不可當腰為腎府腎

虛則腰痛

短

本位不能及縮縮其形短短則氣病若秋時肺滑短酒傷浮短嗽寸主頭疼尺腹滿短主不及之病

不及也上不及則頭痛下不及則腹滿也

細內經謂濡弱脈經以浮細為要沉細為弱滑且經曰脈弱以滑是有胃氣滑者流利如珠之謂若

沉細之言乎今據內經以弦脈要弱為肝之平脈則所謂要弱者無力之謂不得以浮細為要

直要如絲細勞傷損血氣血兩虛身汗來心慌至浮細屬陰虛多盜汗寸須嘔吐關須脹脾胃

虛寒上則嘔吐下則腹滿尺屬骨蒸痢與痺骨蒸久痢皆屬腎虛故脈亦細

濇

往來難細短濇輕刀刮竹形容切血少氣有餘寸濇心神亦怯胃屬陽明多血多氣其上口當心

而痛陽明又主驚驚氣歸心故神怯關中腸脹胃虛嘔肝藏血屬厥陰其脈布脇肋血少氣騰故脇肋脹胃為水穀之

吐尺部腸枯五心熱血虛則腸枯溼海血虛而相火動則肝熱下移于手寸故手足心熱婦人當為

經不通或為胎病宜區別血養胎故脈濇崔紫虛謂濇主自汗瀦湖士材皆宗之愚按內

滑

易醫卷八十一 脈確

流利如珠便是滑多汗陰有餘風痰更可察經曰滑者陰氣有餘也陰氣有餘寸滑吞酸效嗽嘔滑

主熱胃中濕氣與熱氣薰蒸蘊而成酸停在胃脘故吞酸濕熱生痰故咳嗽及嘔吐當關積熱掌中發肺皆積胃又主痰熱入掌中肺脈行其前

所謂掌中熱者腹中熱是也痢疾瘡癰尺部看腹也瘡者小使不通脈經謂尺滑當溺血也

或為經閉然滑脈經謂尺脈滑女子經脈不利按滑為血有餘若

動寸後人誤添者當是數脈見于關上上下無頭尾如子手少陰脈動搖者名曰動愚按兩上字其一合矣

動脈如豆形數而厥厥動陽動出汗兮驚痛堪憂成無己曰陰陽相搏則虛者動按陰搏陽則陽虛

肝氣強者胆大肝氣弱者胆小胆小嘗有畏懼之心故易驚此驚之生于內者也陽明屬土土性靜

故聞木聲惕然而驚此驚之生于外者也由是觀之則自驚者屬肝物觸而驚者屬陽明然而驚則

相搏陰邪勝故痛陰動發熱兮血崩為重熱陽搏陰則陰虛陰虛故發

胎脈

尺脈滑疾心脈動來三部浮沉脈相等五十不止確為胎疾而按散兮其胎三月但疾不散兮五月

可猜沉則為男浮則女陰陽推測費三才滑女子以血旺為本尺脈當滑然滑屬血陰也疾屬氣陽也

脈動是陰之交陽也陰陽相交而三部之脈無偏浮沉五十五不止無或結或促其為胎也明矣三月

月之胎其形未定故其脈按之而散五月之胎其形漸寔故其脈按之不散而其疾如故者蓋疾為

陽氣萬物得天地之陽氣以生成胎必得母之陽氣以長養也沉陰脈何以反

為女蓋男胎得陽氣多胎得陽氣多則母之陽不足陰有餘矣陰有餘陽不足故男胎沉女胎得陰

論三部脈所主雜病法訣

左而陽內也離為女陽多之陰不足陽有餘矣陽有餘陰不足故男胎沉女胎得陰

夫三部之中俱見一脈所主雜病略而言之脈經曰陽邪來見浮洪陰邪來見微細水穀之邪來見
寔堅寒澁之邪來見弦小又曰浮而滑者宿食也短而滑者酒病也遲而滑者脹滿也洪而大者傷
寒也浮而數者傷風也浮而急者飲食不消脾不磨也沉而弦者寒氣結而陰痛也浮而緩者皮膚
不仁也滑而散者癱疾也遲而緩者寒癩也浮而濇者霍亂也弱而濇者反胃也緊而滑者吐逆也
短而數者心痛也弦而數者為瘧也緊而急者尸遁也寔小而堅者病在內而冷也浮滑而緊者病
在外而熱也短而急者病在上也長而緩者病在下也長而弦者病在肝也滑而洪者病在心也微
而軟者病在脾也浮而濇者病在肺也沉而緊者病在腎也又訣曰諸浮為風或為虛也諸緊為痛
或為積也諸濇為痺諸弦為飲諸數為熱諸遲為寒扎則為失血軟則為虛若脈沉沉澤澤四肢不
仁者亡業也或大而懶懈社崇也若脈來乍大乍小乍短乍長者鬼崇也

寸部主上焦頭面之疾

凡診脈按至骨而見者謂之有力按至骨而無者謂之無力餘皆倣此

浮而無力主虛

主頭面眼目虛浮體重風寒齒痛口眼喎斜

沉而無力主積

主胸膈痞滿咳嗽氣急膈氣翻胃胸滿不食

遲而無力主冷

主嘔吐痞滿不入水穀虛汗拘急疼痛不已

數而無力主熱

主上焦煩燥口苦咽乾客熱煩渴頭痛口瘡

關部主中焦胸腹之疾

浮而無力主風

主兩脇拘攣不能舉運背脊筋疼身體麻木

沉而無力主積

主膨脹虛鳴心腹疼痛上下關格不思飲食

遲而無力主冷

主瘧瘵腹痛遊走不定上下攻刺翻胃吐食

數而有力主熱主口熱作渴嘔吐霍亂怔忡煩躁寒熱交爭
尺部主下焦腰足之疾

浮而有力主風主寒邪腰痛腿膝麻木陰莖腫痛二便不利

沉而有力主積主臍下腫痛脚膝酸痛下虛盜汗小便頻數

遲而有力主痛主小腹急痛外腎偏墜小便頻數大便泄瀉

數而無力主熱主小便不通大便閉塞或作腎癱煩渴不止

五臟見浮脈主風虛之病

心脈浮 主心虛觸事易驚神不守舍舌強不語語言錯亂

肝脈浮 主中風癱瘓筋脈攣搐面腫牙疼腸風下血

脾脈浮 主脾虛作膨飲食不進上氣喘急嘔逆泄瀉

肺脈浮 主咳嗽氣急大便風秘而浮面瘡吐血唾膿

腎脈浮 主腰疼牙痛小腹氣痛腿足生瘡足膝無力

五臟見沉脈主積氣之病

心脈沉 主小便淋瀝咯血尿血小便不通寤而不寐心驚

肝脈沉 主怒氣傷肝脇痛肥氣眼目昏痛肚腹脹滿

脾脈沉 主中滿不食痞氣色黃手足不仁嘔吐泄瀉貪睡

肺脈沉 主咳嗽多痰上氣喘急嘔血失音息賁肺癰

腎脈沉 主風滯腰痛小便不利陰癰作脹奔豚腹滿

五臟見遲脈主冷痛之病

心脈遲

主小便頻數心疼嘔水怔忡多悸伏梁臍痛

肝脈遲

主筋攣骨痛目昏多淚觸事易驚轉筋麻木

脾脈遲

主咳嗽泄瀉腹中有蟲痿涎多壅飲食不化

肺脈遲

主寒嗽喘滿大便澹瀉皮膚燥澀夢涉大水

腎脈遲

主小便頻數滑精不禁膝脛酸疼陰濕盜汗

五臟見數脈主瘡熱之病

心脈數

主煩躁狂言舌上生瘡小便赤澀眼目昏花

肝脈數

主眼痛翳膜目昏多淚頭風眩暈婦人血熱骨蒸及中風

脾脈數

主口臭胃翻齒痛牙齦多食不飽四肢不舉

肺脈數

主欬嗽唾血喉腥目赤大便閉結面生癰瘡

腎脈數

主消渴不止小便血淋下疳生瘡陰囊濕癢

龔雲林論七表八裏總歸四脈

浮脈屬陽主表舉指輕按而得之曰浮

浮而有力為洪

浮而無力為芤 浮而長大為寔

沉脈屬陰主裏舉指重按而得之曰沉

沉而有力為滑

沉而無力為弱 沉而似有似無為微 沉而至骨為伏

遲脈屬陰在臟舉指半重按之在內再按乃見一息三至曰遲

遲而有力為瀆 遲而無力為濡 遲而似有似無為緩

數脈屬陽在腑舉指輕按而極急一息六至曰數

數而有力為弦 數而無力為緊

論五臟見四脈應病詩

左寸心部 浮數頭痛熱夢驚浮遲腹冷胃虛真沉數狂言併舌強沉遲氣短力難成主氣不

左關肝部 浮數患風筋脈抽搐遲冷眼淚難收沉數背瘡常怒氣沉遲不睡損雙眸

左尺腎部 浮數勞熱小便赤浮遲陰腫濁來侵沉數腰疼生赤濁沉遲白濁耳虛鳴

右寸肺部 浮數中風喉熱閉浮遲冷氣瀉難禁沉數風痰併氣喘沉遲氣弱冷涎停

右關脾部 浮數穀宣併盜汗浮遲胃冷氣虛膨沉數熱多兼口臭沉遲腹滿脹堅生

右尺命門 浮數泄精三焦熱浮遲冷氣濁時淋沉數渴來小便數沉遲虛冷小便頻

論三因脈證歌

內因脈 喜怒憂思悲恐驚內應氣口

喜怒傷心脈必虛思傷脾脈結中居因憂傷肺脈必瀆怒氣傷肝脈便濡恐傷于腎脈沉是緣驚

傷膽動相須脈緊因悲傷胞絡七情氣口內因之

外因脈 風寒暑濕燥火內應人迎

緊則傷寒腎不移虛因傷暑向胞推瀆緣傷燥須觀肺細緩傷濕要觀脾浮則傷風肝部應弱為

傷火察心知六邪合脈須當審免使將寒作熱醫

不內不外因脈

勞神役慮定傷心虛濇之中仔細尋勞役陰陽傷腎部忽然緊脈必相侵房惟任意傷心絡微濇之中宜付度疲極筋力更傷肝指下尋之脈弦弱飲食飢飽定傷脾未可輕將一例推飢則緩弦當別議若然滑寔飽無疑叫呼損氣因傷氣燥弱脈中宜熟記能推不內外中因生死吉凶都在是

論脈證名狀二十六種所主病證

夫脈之大體二十六種此診候之紀綱也細而論之毫釐少差舉治必遠總而言之逆從虛寔陰陽而已兩者議之以要其中謹于諸家脈法中撮其機要刪去繁蕪載其精義

浮脈之診浮于指下按之不足舉之有餘轉尋之狀如太過瞥然見于皮毛間其主表證或為風或為虛浮而大散者心也浮而短濇者肺也浮而數者熱也浮數之脈應發熱其不發熱而反惡寒者瘡疽之謂也

洪脈之診似浮而大按舉之則泛泛然滿三部其狀如水之洪流波之湧起其主血寔積熱瘡腫論曰脈洪大瘡疽之病進也如瘡疽結膿未成者宜下之膿潰之後脈見洪大則難治若自利者不可救治也

滑脈之診寔大相兼往來流利如珠按之則累累然滑也其主或為熱或為虛此陽脈也瘡疽之病膿未潰者宜內消也膿潰之後宜托裏也所謂始為熱而繼為虛也

數脈之診按之則呼吸之間動及六至其狀似滑而數也若浮而數則表熱也沉而數則裏熱也又曰諸數為熱仲景曰脈數不時見則生惡瘡也又曰肺脈洪數則生瘡也診諸瘡洪數者裏欲有膿結也

散脈之診似浮而數按之則散而欲去舉之則大而無力其主氣寔而血虛有表有裏瘡腫膿潰之後而煩痛尚未痊退者診其脈洪滑粗散難治也以其正氣虛而邪氣寔也又曰肌體沉重肺脈大而斃謂浮散也

芤脈之診似浮而軟按之中央空兩邊寔其主血虛或為失血瘡腫之病診得芤脈膿潰後易治以其脈病相應也

長脈之診按之得洪大而長出于本位其主陽氣有餘也傷寒得之欲汗出自解也長而緩者胃脈也百病皆愈謂之長則氣治也

牢脈之診按之則寔大而弦且沉且浮而有牢堅之意若癰癧結腫診得牢脈者不可內消也寔脈之診按舉有力而類結者曰寔經曰邪氣甚則寔久病則虛人得此最忌瘡疽之人得此宜急下之以其邪氣與臟腑俱寔故也

弦脈之診按之則緊而弦其似緊者為弦如按弦而不移緊如內繩而轉動以此為異春脈浮弦而平不時見則為飲為痛主寒主虛瘡疽論曰弦洪相搏外緊內熱欲發瘡疽也

緊脈之診似弦而緊按之如切繩而轉動其主切痛積癖也瘡腫得之氣血沉滯也亦主痛也瀋脈之診按之則散而復來舉之則細而不見脈瀋則氣瀋也亦主血虛瘡腫潰後得之無妨也

短脈之診按舉則不及本位內經曰短則氣病以其無胃氣也諸病脈短皆難治也瘡腫脈短真氣短也

細脈之診按之則縈縈如蜘蛛之絲而欲絕舉之如無而似有細而微其主亡陽瘡腫之病脈來細

而沉時見者裏虛而欲變證也

微脈之診按之則軟小而極微其主虛也真氣復者生邪氣勝者危瘡腫之病潰後脈微而勻舉自差也

遲脈之診按舉來遲呼吸定息方得三至其狀似緩而稍遲痼疾得之則善新疾得之則正氣虛憊瘡腫得之潰後自痊

緩脈之診按舉似遲而稍疾于遲仲景曰陽脈浮大而濡陰脈浮大而濇陰陽同等謂之緩脈見長緩百疾自瘳凡諸瘡腫潰後其脈濇遲緩者皆易愈以其脈候相應是有胃氣也

沉脈之診舉之不足按之方見如爛綿其主邪氣在臟也水氣得之則逆此陰脈也瘡腫得之邪氣深也

伏脈之診比沉而伏舉之則無按之至骨方得與沉相類而邪氣益深矣
虛脈之診按之不足遲大而軟輕舉指下豁然而空經曰脈虛則血虛血虛生寒陽氣不足也瘡腫

脈虛宜托裏和氣養血也
軟脈之診按之如帛在水中極軟而沉細亦謂之濡其主胃氣弱瘡腫得之補虛排膿托裏

弱脈之診似軟而極微來遲而似有仲景曰微弱之脈綿綿如瀉漆之絕其主血氣俱虛形精不足
大抵瘡家沉遲濡弱皆宜托裏

促脈之診按之則去數來時一止而復來仲景曰陽盛則促主熱蓄于裏也下之則和瘡腫脈促亦急下之

結脈之診按之則往來遲緩時一止而復來仲景曰陰盛則結經曰促結則生代則死
代脈之診按之則往來動則中止不能自還因而復動者曰代脈也因其止有常數而不忒如十動

一止雖數十次皆見于十動之後如二十動一止雖數十次皆見于二十動之後代者氣衰也諸病見之不祥大凡瘡腫之病脈促結者難治而況見代脈乎

動脈之診見于關上無頭尾如豆大厥厥然而動搖者是也脈經曰陰陽相搏故謂之動動于陽則陽氣虛而發厥動于陰則陰氣虛而發熱是陽生于尺而動于寸陰生于寸而動于尺不可不辯也脈訣曰氣血沉瀋脈來緊身有痛處即發瘡疽之兆身應發熱脈浮數人反惡寒即為瘡疽之萌張仲景曰脈數不時見則生惡瘡 又曰肺脈俱數則生瘡 又曰脈寔大洪大初起為病進已潰為邪氣未退 又曰脈沉寔沉伏初起主邪氣深伏難痊潰為餘毒 又曰脈芤瀋緩潰後為脈證相應無妨若短細則將變證此六脈宜于潰後不利于初起 又曰脈浮大浮數初起為邪正相搏有餘若促結則非吉兆此六脈宜于初起不利于潰後

朱丹溪曰脈數熱也多兼寔陽證之所由生若兼虛後必陷為陰脈遲寒也多兼陰證之所由生若兼寔後必返為陽

王肯堂曰脈沉寔發熱煩躁外無焮赤痛其邪深在裏宜先疎通以絕其源 浮大數焮腫在外當先托裏恐邪入內 脈不沉不浮內外證無知其在經當和榮衛 脈數身無熱內有癰膿 脈數

應當發熱而反惡寒若有痛處當發癰 若數脈不時見當生惡瘡 浮腫瘍為虛為風潰瘍為虛宜補 洪腫瘍為虛為熱盛宜宣熱拔毒年壯形寔宜下潰瘍為邪氣盛服藥久不退者難治 滑

腫瘍為熱潰瘍為熱為虛為邪氣未退 數腫瘍為病退為熱數而洪者為欲膿潰瘍為難愈數甚者難治 散腫瘍為氣不收斂潰瘍為痛未退洪滑大散難治 托腫瘍為血虛潰瘍為脈病相應

長腫瘍宜消退之法潰瘍為易愈謂長則氣治也 牢腫瘍為邪盛為欲膿潰瘍為邪氣不退

寔腫瘍為邪氣太盛潰瘍為邪不退為寔緩黏大者為虛 疔腫瘍為痛為欲膿疔洪相搏外緊內熱為疽發也潰瘍為血虛為痛 緊腫瘍浮而緊發熱惡寒或有痛處是為癰疽潰瘍主氣血沉滯為痛為有外寒 潰腫瘍為氣寔為氣滯潰瘍為血虛為脈病相應 短腫瘍為元氣不足潰瘍為大虛宜補 微腫瘍為虛服藥漸充者佳潰瘍為虛若微而勻者為脈病相應 遲腫瘍為寒為虛尺遲為血少潰瘍為虛為氣血不能滋榮于瘡為有外寒 緩腫瘍為可治大而緩為虛潰瘍緩而潰者愈以其病脈相應及胃氣充也 沉腫瘍為邪氣深潰瘍為遺毒在內寸沉為胸有痰 伏腫瘍為陰中伏陽邪潰瘍為陽伏陰中為內蝕為流注浸淫難治 虛腫瘍便宜補而內托潰瘍膿既泄宜大補血氣 弱腫瘍為元氣不足宜內補托裏 結腫瘍為邪氣結潰瘍漸勻則愈不調則危 促腫瘍為熱為病進潰瘍為熱不減漸進則死漸退則生 代腫瘍為氣血敗壞元氣損傷潰瘍為元氣竭絕

薛立齋曰謹按脈者人身之造化病機之外見醫家之準繩不可不精究而熟察至于太谿衝陽又為診法之要生死之機也故十二經脈皆係于生氣氣乃人之根本寸口脈平而死者生氣獨絕于內也難經云上部有脈下部無脈其人當吐不吐者死上部無脈下部有脈雖困無能為害是脈有根本人有元氣也夫人受氣于穀乃傳于臟腑清者為榮濁者為衛榮行脈中衛行脈外陰陽相貫如環無端周流一身晝夜各有常度其不相應者病也病至于甚脈道乃乖抑嘗治雀啄屋漏之類若因藥餌剋伐所致急用參耆歸朮薑附之劑多有復生者不可遂棄而不治也 又曰癰疽未潰而脈先弱者何以收斂

論三部脈所主證候

夫寸關尺者脈之位也浮沉滑濇者脈之體也真位體指又語證者診脈之要道也脈經曰大凡診候兩手三部脈滑而遲不浮不沉不長不短去來齊等者無病也

寸口脈浮者傷風也緊者傷寒也弦者傷食也浮而緩者中風也浮而數者頭痛也浮而緊者膈上寒脇下飲冷也沉而緊者心下寒而積痛也沉而弱者虛損也緩而遲者虛寒也微弱者血氣俱虛也弦者頭痛心下有水也雙弦者兩脇下痛也偏絕者不遂也俱絕者不治也澁澁如羹上肥者陽氣微也連連如蜘蛛絲者陽氣衰也

關主中焦胸腹中事去來徐而緩者無病也浮者腹滿而不欲食胃虛脹也滑者客熱在內也數者熱結中焦也沉伏者中焦水氣或嘔逆而吞酸也弱者胃氣虛也雖有虛熱不可大攻須防熱去則生寒也牢而寔者腹滿膨脹噎塞而不通或腹大痛澀者氣逆也芤則瀉血滑堅大寔按之不減而有力者中焦寔有結伏在胃也微浮者積熱不消蛇動心悸也

尺主下焦腰腎膝脛足中事也尺脈浮也風熱小便難也沉者腰背痛而神氣不足數者臍下熱痛小便赤色而惡寒也遲者下焦寒而陰虛也緊者臍下小腹急痛也緩者腳弱下腫而痿痺也弱者下冷而腎氣衰也軟者腳不收而風痺小便難也伏者小腹痛而疝瘕穀不化也細者溼泄而下冷也芤者小便澀血而下虛也牢而小者足膝寒痺腳下隱隱疼痛也細而急者筋攣不能行也來而斷絕者男子小腹有滯氣也婦人月水不利也

論三部所主臟腑病

夫診候之道醫者之難精也若非燈下辛苦勤于記誦參師訪友晝夜不遑造次顛沛寤寐俯仰存心于此安能知聖神之妙哉古人曰按其脈知其疾命曰神以悟其探蹟索隱之妙又曰切其脈治

其病謂之巧以明其指別之功也蓋三指相去毫釐之近主病若千里之遠觀夫指別之功世人固以為難命曰神豈容易可至哉常攷于經脈有三部寸關尺也從魚際至高骨却行一寸曰寸從寸上一分曰魚際從寸至尺曰尺澤寸後尺前為關關前為陽即寸口也關後為陰即尺脈也陽出陰入以關為界寸主上焦頭手皮毛關主中焦腹及腰尺主下焦小腹及足此三部所主大略也又有左右兩手三部為之六脈也又有人迎氣口神門所主又各不同蓋左手關前曰人迎右手關前曰氣口兩關之後一分即曰神門故脈法讚曰肝心主左肺脾主右腎為命門俱出尺部魂魄穀神皆見寸口所謂左手關前心之部也其經手少陰與手太陽為表裏小腸合為腑左手關上肝之部也其經足厥陰與足少陽為表裏胆合為腑左手關後腎之部也其經足少陰與足太陽為表裏膀胱合為腑右手關前肺之部也其經手太陰與手陽明為表裏大腸合為腑右手關上脾之部也其經足太陰與足陽明為表裏胃合為腑右手關後命之部也其經手厥陰與手少陽為表裏三焦合為腑此謂六部所主臟腑十二經之義也又脈要精微論曰尺內兩旁則季脇也尺外以候腎尺裏以候腹中附上左外以候肝內以候膈右外以候胃內以候脾上附上右外以候肺內以候胸中左外以候心內以候亶中前以候前後以候後上竟上者胸喉中事也下竟下者小腹腰股膝脛足中事也粗大者陰不足陽有餘為熱中也來疾去徐上實下虛為厥顛疾來徐去疾上虛下實為惡風也故中風者陽氣受也有脈俱沉細數者少陰厥也沉細數散者寒熱也浮而散者為恂僕諸浮而數者皆在陽為熱其有躁者在手諸細而沉者皆在陰則為骨痛其有靜者在足數動一代者病在陽之脈也洩及便膿血諸過者切之濡者陽氣有餘也滑者陰氣有餘也陽氣有餘為身熱無汗陰氣有餘為多汗身寒陰陽有餘則無汗身寒推而外之內而不外者有心腹積也推而內之外而不內

者身有熱也推而上之上而不下者腰足痛也推而下之下而不上者頭項痛也按之至骨脈氣少者腰脊痛而身有痺也以上諸疾若非指明心了焉可得而妙也又平人氣象論曰一呼脈再動一吸脈亦再動呼吸定息脈行五動為以大息不大不小不長不短不滑不澀不浮不沈不遲不數命曰平人平人者不病也蓋平人之常氣稟乎胃胃氣者平人之常氣也所以人常稟氣于胃故脈以胃氣為本也正理論曰穀入于胃脈道乃行合靈樞經曰胃為水穀之海也又曰脈應四時曰平四時之脈皆以胃氣為本謂春夏洪秋毛冬石春之胃脈微弦曰平餘皆倣此逆四時則病矣若診婦人之脈妊身則慎勿亂投湯散其婦人之脈診得少陰脈動甚則有子也又曰陰搏陽則有子也又曰身汗而無脈者即有妊也蓋重身者問其月事觀其體貌然主治不可忽也又經曰察色按脈先別陰陽蓋陰陽者天地之道也是以治病者必求其本本於陰陽寒暑四時五臟之根也以脈言之則浮沉也以部言之則尺寸也故經云脈者陰陽之法以應五臟是謂呼出心與肺吸入腎與肝呼吸之間脾受穀味其味在中也以浮沉論之則曰浮者陽也沉者陰也應在臟腑則浮而大散者心浮而短濇者肺也所以心脾俱浮也牢而長者肝也按之而大舉指來寔者腎也所以肝腎俱沉也遲緩而長者脾也脾為中州所以脈在中也仲景曰大浮數動滑皆陽也沉濇弱弦微皆陰也陽者熱也陰者寒也所以寒則脈來沉而遲熱則脈來浮而數故曰諸數為熱諸遲為寒無如此驗也脈經曰諸浮為風諸緊為痛諸弦為飲諸芤者失血長則氣治短則氣病濇則煩心大則病進浮為在表沉為在裏遲為在臟數為在腑又形壯脈細少氣不足以息者危形瘦脈大胸中氣多斃形氣相得者生三五不調者病三部九候皆相失者死此先聖診脈之大法也故曰凡治病則察其形氣色澤治之無候其時也所以形氣相得者生色澤以浮者病易已脈從四時者可治脈弱似

滑者是有胃氣此皆易治也若形氣相失或色夭不澤及脈逆四時或脈益堅皆不可治經所謂必察四難而明告之入若病熱脈靜泄而脈大脫血脈寔汗後脈躁此皆難治也若瘡疽之人膿血大泄脈滑數者難治也凡瘰癧多或如清油脈滑大散寒熱發渴者治之無功也若患肺瘡者咳嗽膿血脈見洪滑治之難痊矣大凡診脈見浮數應當發熱而反惡寒雖頭項拘急四肢煩痛或復戰慄渴甚者但有痛處欲發瘡腫也

五臟六腑脈病虛寔例

肝臟脈證虛寔○肝象木壬子春其脈弦其神魂其候目其華在爪其充在筋其聲呼其臭臊其味酸其液泣其色青其藏血足厥陰其經也與胆合為腑而主表肝為臟而主裏肝氣盛為血有餘則病目赤兩脇下痛引小腹善怒氣逆則頭眩耳聾不聰額腫是肝氣之寔也則宜瀉之肝氣不足則病目不明兩脇拘急筋攣不得太息爪甲枯而青善怒恐如人將捕之是肝氣之虛也則宜補之禁當風肝部在左手關上是也關部脈來綽綽如按琴瑟之弦如揭長竿春以胃氣為本春肝木旺其脈弦細而長是平脈也反得微濇而短者是肺之乘肝金之尅木謂之賊也大逆不治反得浮大而洪者是心乘肝子之乘母為寔邪雖病當愈反得沉濡而滑者是腎乘肝母之尅子為虛邪雖病當愈反得緩而大者是脾之乘肝為土之凌木為微邪雖病不死肝脈來盈寔而滑如循長竿曰平病肝脈來急益勁如新張弓弦曰肝死真肝脈至中外急如循刀刃責責然如新張弓弦色青白不澤毛折乃死

心臟脈病虛寔○心象火壬子夏其脈如鉤而洪大其候古其聲言其臭焦其味苦其液汗其養血其色赤其藏神手少陰其經也與小腸為腑而主表心氣盛主神有餘則病胸內痛脇支滿脇下痛

膈背膊髀間痛兩臂內痛喜笑不休是心氣之寔也則宜瀉之心氣不足則胸腹大脇下與腰脊相引痛驚悸恍惚少顏色舌木強善憂悲是心氣之虛也則宜補之禁溫衣熱食心部在左手寸口是也寸口脈來纍纍如連珠如循琅玕曰平心以胃氣為本夏心火旺其脈浮洪大而散名曰平脈也反得沉濡而滑者腎之乘心水之尅火火逆不治反得弦而長是肝乘心母之尅子雖病當愈反得緩而大是脾乘心子之乘母雖病當愈反得微濇而短是肺之乘心金之凌火為微邪雖病不死心脈來湍湍連屬冥中微曲曰心病死心脈前曲後倨如操帶鉤曰心死真心脈至牢而搏如循意故纍纍然其色赤黑不澤毛折乃死

脾臟脈病虛寔○脾家土旺于長夏其脈緩其候口其聲歌其臭香其味甘其液涎其養形肉其色黃其藏意足太陰其經也與胃合為腑主表脾為臟主裏脾氣盛為形有餘則病腹脹泄不利身重若飢足痿不收行善癢脚下痛是為脾氣之寔也則宜瀉之脾氣不足則四肢不用後泄食不化嘔逆腹脹腸鳴是為脾氣之虛也則宜補之禁溫食飽食濕地濡衣脾部在右手關上是也六月脾土旺其脈大阿阿不緩名曰王脈也長夏以胃氣為本反得弦而急是肝之乘脾木之尅土為大逆不治反得微濇而短是肺之乘脾子之乘母不治自愈反得浮而洪者是心之乘脾母之歸子當瘥不死反得沉濡而滑者是腎之尅脾水之凌土為微邪當瘥脾長而弱來疎去數再至曰平三至曰離經四至曰奪精五至曰命盡六至曰死病脾脈來寔而盛數如雞舉足曰脾病死脾脈來堅銳如鳥之啄如鳥之距如屋之漏如水之溜曰脾絕真脾脈弱而乍數乍疎然其色不澤毛折乃死

肺臟脈病虛寔○肺象金王于秋其脈如毛而浮其候鼻其聲哭其臭腥其味辛其液涕其養皮毛其藏氣其色白其神魄手太陰其經也與大腸合大腸為腑王表肺為臟主裏肺氣盛為氣有餘則

病喘咳上氣肩背痛汗出反陰股膝踠脛足皆痛是為肺氣之寔也則宜瀉之肺氣不足則少氣不能報息耳聾噎乾是為肺氣之虛也則宜補之禁寒飲食寒衣肺欲收急食酸以收之用辛瀉之肺部在右手關前寸口是也肺脈微短濇如毛名曰平脈秋以胃氣為本脈來上下如循雞羽曰病肺脈其色白身體但寒無熱時時欲欬其脈微遲為可治秋金肺王其脈浮濇而短是曰平脈也反得浮大而洪者是心之乘肺火之尅金為大逆不治反得沉濡而滑者是腎之乘肺子之乘母不治自愈反得緩大而長阿阿者是脾之乘肺母之歸子雖病當愈反得弦而長者是肝之乘肺木之凌金為微邪雖病當愈肺脈來沉沉而輕如微風吹鳥背上毛再至曰平三至曰離經四至曰奪精五至曰死六至曰命盡肺脈來如物之浮如風吹毛曰肺死秋胃微毛曰平胃氣少毛多曰肺病但如毛無胃氣曰死毛有弦曰春病弦甚曰金病真肺脈至大而虛如毛羽中人膚然其色青白不澤毛折乃死

腎臟脈病虛寔○腎家水壬子冬其脈如石而沉其候耳其聲呻其臭腐其味鹹其液唾其養骨其色黑其神志足少陰其經也與膀胱合膀胱為腑主表腎為臟主裏腎氣盛為腎有餘則病腹脹飧泄體腫喘咳汗出憎風面目黑小便黃是為腎氣寔也則宜瀉之腎氣不足則厥腰背冷胸內痛耳鳴苦聾是為腎氣之虛也則宜補之母犯塵垢母衣炙衣腎欲堅急食苦以堅之鹹以泄之苦以補之腎部在左手關後尺中是也腎脈來如引葛按之益堅曰腎病腎屬水其脈大緊身無痛形不瘦不能食善驚悸以心萎者死冬腎水王其脈沉濡而滑名曰平脈也反得浮大而緩者是脾之乘腎土之尅水為大逆不治反得浮濇而短者是肺之乘腎母之歸子為虛邪雖病可治反得弦細而長者肝之乘腎子之乘母為寔邪雖病自愈反得浮大而洪者是心之乘腎火之凌水雖病不死腎

死脈來發而奪索辟辟如彈石曰腎死冬胃微石曰平胃少石多曰腎病但石無胃氣者死石而有鈎曰夏病鈎甚曰今病藏真下于腎藏骨髓之氣真腎脈至搏而絕如彈石辟辟然其色黃黑不澤毛死○諸真藏見者皆不治

膽經虛寔病候○膽象木壬子春足少陽其經也肝之腑也謀慮出焉諸腑臟皆取決斷于膽其氣盛為有餘則病腹內冒冒不安身軀習習是為膽氣之寔也則宜瀉之膽氣不足其氣上噎而口苦善太息嘔宿汁心下澹澹如人將捕之噎中介介數唾是為膽氣之虛也則宜補之

小腸虛寔病候○小腸象火壬子夏手太陽其經也心之腑也水液之下行為洩使者流于小腸其氣盛為有餘則病小腸熱焦渴乾澹小腹脹是為小腸之氣寔也則宜瀉之小腸不足則寒氣客之腸病驚跳不言乍來乍去是為小腸氣之虛也則宜補之

胃經虛寔病候○胃象土壬子長夏足陽明其經也脾之腑也為水穀之海諸臟腑皆受水穀之氣于胃胃氣盛為有餘則病腹脹氣滿是為胃氣之寔也則宜瀉之胃虛不足則飢而不受水穀殮泄嘔逆是為胃氣虛也則宜補之胃脈寔則脹虛則泄關脈沉胃中有寒脈滑為寔氣滿不欲食關脈浮積熱在胃內

大腸虛寔病候○大腸象金壬子秋手陽明其經也肺之腑也為傳道之官變化糟粕出焉氣盛為有餘則病腸內切痛如錐刀刺無休息腰背寒痺攣急是為大腸之氣寔也則宜瀉之大腸氣不足則寒氣客之善泄是大腸之氣虛也則宜補之診其右手寸口脈手陽明經也脈浮則為陽陽寔者大腸寔也

膀胱經虛寔病候○膀胱象水壬子冬足太陽其經也腎之腑也五穀五味之津液悉歸于膀胱氣

化分入血脈以成骨髓也而津液之餘者入胞則為小便其氣盛為有餘則病熱胞瀦小便不通小腹偏腫痛是為膀胱氣之寔也則宜瀉之膀胱氣不足則寒氣客之胞滑小便數而多也面色黑是膀胱之氣虛也則宜補之

三焦虛寔病候○三焦者上焦中焦下焦是也上焦之氣出于上口並咽以貫膈布胸內走腋循太陽陰之分而行上至舌下至足陽明當與榮衛俱行主納而不出也○中焦之氣亦并于胃口出于上焦之後此受氣者泌糟粕承津液化為精微上注于肺脈乃化而為血主不上不下也○下焦之氣別迴腸注于膀胱而滲入焉主出而不納故水穀常併居于胃成糟粕而俱下于大腸也謂此三氣焦乾水穀分別清濁故名三焦三焦為水穀之道路氣之所終始也三焦氣盛為有餘則脹氣滿于皮膚內輕輕然而不牢或小便瀦或大便難是為三焦之寔也則宜瀉之三焦之氣不足則寒氣客之病遺尿或瀉利或胸滿或食不消是三焦之氣虛也則宜補之診其寸口脈遲上焦有寒尺脈遲下焦有寒尺脈浮者客陽在下焦

論定死脈形候歌

指下如湯沸湧時旦占夕死定無疑尾掉搖搖頭不動魚翔腎絕亦如期去疾來遊勢劈命絕脈來如彈石三陽穀氣久虛空胃氣分明屋漏滴散亂還同解索形髓竭骨枯見兩尺蝦遊狀如蝦蟆遊魂去行屍定生憂雀啄連連來數急脾無穀氣定難留欲知心絕並榮絕如刀壓刀細推求更有肺枯併胃乏如寐戚促至無休指下渾然如轉豆三光正氣已漂流

洞虛子曰蝦遊雀啄代止之脈故名死證須知痰氣闕格者時復有之若非諳練數歷未免依經斷病不無貽笑大方也蓋病勢消鑠殆盡者其氣不能相續如蝦遊水動屋漏滴點而無至者死脈也

其或痰凝氣滯關格不通則其脈固有不動者有三兩路亂動時有時無者或尺寸一有一無者有關脈絕骨不見者或時動而大小不常者有平居之人忽然而然者有素稟痰病而不時而然者有僵仆卒中而然者皆非死脈也學者當細心參探

論診雜病生死脈歌

五十不止身無病數內有止皆知定止猶代脈也脈來五十動而不見一止者無病也五十配天地乃數之極人之脈息晝夜循環五臟脈一動循環一臟五臟皆平故無病也

十動是十次五數循環過則數皆極處而不見止者五臟皆平故無病也

四十一止一臟絕却後四年多沒命三十一止即三年二十一止二年應十五一止一年殂已下有

止看暴病四十動而見一止者是一臟欠動脈之極數故知一臟絕也先絕腎經所以言之夫天生脾土土生肺金所以先絕腎期應四年而死三臟欠動脈之極數是腎肝心三臟無氣期應三年而死二臟欠動脈之極數是腎肝心二臟無氣期應二年而死一臟欠動脈之極數是腎肝心一臟無氣期應一年而死

五動而一應者知腎肝心脾四臟皆無氣期一年而絕也新註云上言脈之動止未可知診切何部而取據謹按素問難經云每于平旦寅時日未出飲食未進血氣未亂醫者可以存神定意心無外馳診于指下右手寸口默數脈息至止以決之夫寸口者右手氣口也內經曰氣口何以獨為五臟主岐伯曰胃者水穀之海六腑之大源也五味入口藏于胃變現于氣口又曰脈會大淵寸口是故能決斷五臟六腑生死吉凶矣

淵穴也是知寸口為脈大會之處

故能決斷五臟六腑生死吉凶矣

論診暴病脈歌

兩動一止或三四三動一止六七死四動一止即八朝以此推排但依次池氏曰暴病者喜怒驚恐一止而胃氣將盡猶得六七日方死殺氣絕盡方死做此而推若至十五動而二止乃死期在于一

受病生之暴損動胃氣而絕即死不過十日也脈兩動而一止乃胃氣將絕猶得三四日方死

一止而胃氣將盡猶得六七日方死殺氣絕盡方死做此而推若至十五動而二止乃死期在于一

又歌曰寸平無病何謂死尺澤原來脈不存若知此理是何物猶如草木已無根有根之有尺猶樹之

根本將自生病入兩尺有根雖病不死若詩

得兩尺無根有病必死無病之人亦主暴亡

矣年

論五臟六腑氣絕證候

病人肝絕八日死何以知之面青但欲伏眠目視而不見人汗泣一作出如水不止一日二病人胆

絕七日死何以知之眉為之傾 病人筋絕九日死何以知之手足爪甲青呼罵不休一日八病

人心絕一日死何以知之肩息回視立死亭二日死 病人腸絕腸絕六日死何以知之髮直如

乾麻不得屈伸自汗不止 病人脾絕十一日死何以知之口冷足腫腹熱臙脹泄利不覺出無時

度一日五 病人胃絕五日死何以知之脊痛腰中重不可反覆一日九日死 病人肉絕六日死何

以知之乾舌皆腫溺血大便赤泄九日足腫 病人肺絕三日死何以知之口張但氣出而不收日

鼻口虛 病人大腸絕不治何以知之泄利無度利絕則死 病人腎絕四日死何以知之齒為暴

枯面為正黑目中黃色腰中欲折自汗出如流水一日人中 病人骨絕齒黃落十日死諸浮脈無

根者皆死已上五臟六腑為根也

扁鵲華陀察聲辨色祕訣

病人五臟已奪神明失守聲嘶者死 病人陰陽俱絕掣衣撮空妄言者死 病人陰陽俱絕失音

不能言者三日半死 病人面黃目青者不死青如草滋者死 病人面黃目白者不死白如枯骨

者死 病人面目俱等者不死 病人面青目白者死 病人兩目皆有黃色起者其病方愈 病

人面赤目黃者不死赤如劔者死 病人面黃目黑者不死黑如煤者死 病人面黑目青者不死

病人面赤目青者六日死 病人面黃目青者九日必死此謂亂經故酒當風邪入胃經胆氣

病人面赤目白者十日死憂恚思慮心氣內索面色反好急求棺槨 病人面白目黑者死此謂榮

血脈 病人面黑目白者八日死腎氣內傷病因留積 病人面青目黃者五日死 病人循衣縫

謔語者不可治 病人妄語錯亂及不能語者不治熱病者可治 病人著床心痛氣短脾竭內傷

百病難愈能起痿痺因坐于地其立倚床能治此者可謂神良 病人面無精彩若土氣不受飲食者四日死 又目無精光

及牙齒黑色者不治 病人口張者三日死 病人耳目及顴頰赤者死在五日中午 病人黑色出

于額上髮際下直鼻脊兩顴上者死在五日中午 病人及健人黑色若白色起入目及口鼻者死在

三日中 病人及健人面忽如馬肝色望之如青近之如黑者死 病人面黑目直視惡風者死

病人面黑唇青者死 病人面青唇黑者死 病人面黑兩脇下滿不能自轉反者死 病人目不

回直視肩息者一日死 病人陰結陽絕目精脫恍惚者死 病人陰陽竭絕目眶陷者死 病人

眉系傾者七日死 病人口如魚口不能復閉而氣出多不反者死 病人耳目口鼻有黑色起入

于口者必死 病人唇青人中反者三日死 病人唇反人中滿者死 病人唇口忽乾者不治

病人唇腫齒焦者死 病人齒忽變黑者十三日死 病人舌卷卵縮者必死 病人汗出不流舌

卷黑者死 病人髮直者十五日死 病人髮如乾麻善怒者死 病人髮與眉衝起者死 病人

爪甲青者死 病人爪甲白者不治 病人手足爪甲內肉黑者八日死 病人榮衛竭絕面浮腫

者死 病人卒腫其面蒼黑者死 病人丰掌腫無紋者死 病人臍腫反出者死 病人陰囊墜

俱腫者死 病人脈絕口張足腫者五日死 病人足跌腫嘔吐頭重者死 病人足跌上腫兩膝

大如斗者十日死 病人臥床遺尿不覺者死 病人口臭者不可治 心病目黑腎之日壬癸死

肝病皮白肺之日庚辛死 脾病唇青肝之日甲乙死 肺病頰赤目腫心之日丙丁死 腎病面

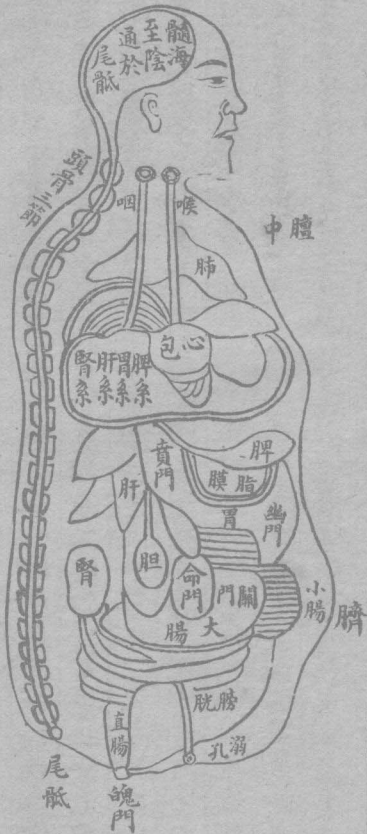
腫唇黃脾之日戊己死 青欲如蒼璧之澤不欲藍 赤欲如帛裏朱不欲赭 白欲如鵝羽不欲

如鹽 黑欲如重漆不欲如炭 黃欲如羅裏雄黃不欲如黃土

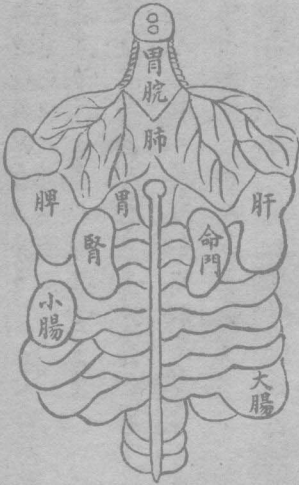
內景圖說

心 小腸 肝 膽 脾 胃 肺 大腸

圖全景內



圖全面正腑臟



圖全面背腑臟



心

經曰心者君主之官神明出焉 又曰心者惺也言心氣旺則惺惺而運其神明也 巨言曰心深也言深居高拱相火代之行事也 又曰其合脈也其榮色也開竅于舌

難經曰心重十二兩中有七孔三毛盛精汁三合主藏神 又曰心象尖圓形如蓮蕊其中有竅多寡不同以導引天真之氣下無透竅上通于舌其有四系以通四藏心外有赤黃裏脂是為心包絡心下有膈膜與脊脇周迴相著遮蔽濁氣使不得上薰心肺也

經曰于少陰經心 又曰其經常少血多氣 又曰午時氣血注于心

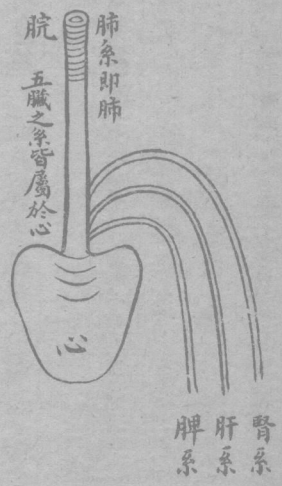
黃庭經曰人身神名曰心神丹元字守靈

靈樞曰舌者心之官也心病者舌卷短顛赤 又曰心居肺下肝上 又曰心者在天為熱在地為

火在人為心在時為夏在方為南在色為赤通竅于舌經曰南方火也萬物所以盛長也又曰藏真

通于心心藏血脈之氣也肝木為母脾土為子小腸為腑冠金主血若久視則傷血司藏神其類火

其畜羊一作馬其卦離其性禮其華面其應四時上為熒惑星其病在脈其音徵徵者止也物盛則止



也其數七其臭焦其聲音其氣呵其充血其液汗其味苦外應掌色赤然赤如帛裏朱不欲如赭靈
樞曰心應脈皮厚者脈厚脈厚者小腸厚更心主熱熱則傷心病主驚熱痘主紅斑若憂愁思慮則
傷心寒氣盛則病其病候面赤喜笑心煩掌熱而口乾開目妄語臍上動氣若心寔則上竅咬牙口
乾喜笑身熱汗血而肋脇膈背痛滿或叫哭而擗若心虛則恍惚多驚憂煩少色咳嗽舌強腰酸酸
痰若心絕則搖頭直視形如烟熏然心絕者一日死平脈則夏旺七十二日而脈洪緩洪者浮大而
散來疾去遲其賦脈則沉濡而微與面黑亦逆其危脈鉤如操帶鉤 又曰心主夏其日丙丁南方
生熱熱生火火生苦苦生心心者生之本也神之變也為陽中之太陽通于夏氣 又曰在變動為
憂在聲為笑在蟲為羽在果為杏在菜為薤

仙經曰丹田有三腦為髓海上丹田心為絳宮中丹田臍下三寸為下丹田丹田藏精之府也中
丹田藏神之府也上丹田藏氣之府也

太乙真人曰少思慮養心氣薄滋味養血氣

真誥曰面者神之庭髮者腦之華心憂則面戚腦減則髮白

回春曰心者一身之主清淨之府外有包絡以羅之其中精華之聚萃者名之曰神通陰陽察纖毫
無所紊亂

邵子曰神統于心氣統于腎形統于首形氣交而神主乎其中三才之道也

內經曰太上養神其次養形故養神者必知形之肥瘦榮衛血氣之盛衰血氣者人之神不可不謹
養也

註云神安則壽延神去則身覺故不可不謹養也

又曰天食人以五氣地食人以五味五氣入鼻藏于心肺上使五

色修明音聲能彰五味入口藏于腸胃味有所藏以養五氣氣和而生津液相成神乃自生

曜仙曰心者神明之舍中虛不過徑寸而神明居焉事物之滑如理亂若如涉驚濤或怵惕或懲創或喜怒若思慮一日之間一時之頃徑寸之地炎如火矣若嗜慾一萌即不善也歸而勿納是與良心競也凡七情六慾之生于心皆然故曰心靜可以通乎神明事未至而先知是不出戶知天下不窺牖見天道也蓋心如水之撓久而澄清洞見其底是謂靈明宜乎靜可以固元氣則萬病不生故能長久若一念既萌神馳于外氣散于內血隨氣行榮衛昏亂百病相攻皆因心而生也大概恬養天君疾病不作此治心之法也

內經曰心藏神神有餘則笑不休神不足則悲注云心藏脈脈舍神心氣虛則悲定則笑不休也

皇甫士安曰心虛則悲悲則憂心寔則笑笑則喜

經曰神者精氣之化成也 又曰五臟藏七神心藏神肺藏魄肝藏魂脾藏意腎藏志又脾藏意與智腎藏精與志是謂七神 又曰心

在志為喜喜傷心恐勝喜 又曰暴喜傷陽 又曰喜怒傷氣 又曰喜怒不節寒暑過度生乃不

固 又曰喜則氣緩蓋喜則氣和志達榮衛通利故氣緩矣

皇甫謐曰喜發于心而成于肺故過節則二藏俱傷

靈樞曰喜樂者神蕩散而不藏

丹溪曰喜傷心者以恐勝之以怒解之

經曰得神者昌失神者亡失神者謂失精而昏亂者也

靈樞曰心氣通于舌心和則舌能知五味矣五藏當內通于上七竅也

不和則留結為癰

岐伯曰愁憂恐懼則傷心

難經曰憂愁思慮則傷心 又曰邪客使魂魄不安者血氣少也血氣少者属于心心氣虛者其人
多畏合目欲眠夢遠行而精神離散魂魄妄行陰氣衰者為癩陽氣衰者為狂

仲景曰心傷者其人勞倦則頭面赤而下重心中痛而自煩發熱臍上跳其脈弦此為心藏傷所至
也

靈樞曰邪在心則病心痛喜悲時眩仆 又曰心寔則胸中痛脇支滿脇下痛膺背肩胛間痛兩臂
內痛心虛則胸腹大脇下與腰相引而痛 又曰腎傳之心病筋脈相引而急名曰癧

難經曰外證面赤口乾善笑內證臍上有動氣按之牢苦痛其病煩心心痛掌中熱而吮有是者心
也無是者非也

入門曰健忘失記驚悸不安內懊懷不樂皆心血少也

內經曰大骨枯槁大肉陷下胸中氣滿喘息不便內痛引肩項一月死真藏見乃與之期日註曰此
心之藏

也期後三
十日內死 又曰病在心愈在長夏長夏不愈甚于冬冬不死持于春起于夏 又曰心病者愈在
戊己戊己不愈加于壬癸壬癸不死持于甲乙起于丙丁 又曰病者日中慧夜半甚平旦靜

黃帝曰手少陰之脈獨無輸何也岐伯曰少陰者心脈也心者五藏六府之大主也為帝主精神之
所舍其藏堅固邪不能容容之則傷心心傷則神去神去則死矣故諸邪在于心者皆在心之包絡

包絡者心主之脈也故少陰無輸也帝曰少陰無輸心不病乎岐伯曰其外經病而藏不病故獨取
其經于掌後銳骨之端即神門
穴也

直指曰邪客于陰神不守舍故心有所感夢而後泄也其候有三少年氣盛鯁曠矜持強制情慾不

自知覺此泄如瓶之滿而溢者人或有之勿藥可也心家氣不能主宰或心受熱邪陽氣不收此泄如瓶之側而出者人多有之其病猶輕合用和平之劑藏府積弱真元久虧心不攝念腎不攝精此泄如藏之罅而出者人少有之其病最重須當大作補湯

入門曰蓋交感之精常有一點白膜裹藏于腎而元精以為此精之本者寔在乎心日有所思夜夢而失之矣宜黃連清心散

經曰無故而瘡脈不至不治自己謂氣暴逆也氣復則已
皇甫謐曰思雖發于脾而成于心過節則二藏俱傷

經曰怵惕思慮則傷神神傷則恐懼流淫而不止 又曰血併于陰氣併于陽故為驚狂 又曰悸者心跳動也

綱目曰驚者心卒動而不甯也悸者心跳動而怕驚也

三因曰驚悸因事有所大驚而成者名曰心驚胆懾病在心胆經其脈大動 又曰五飲停蓄閉于中脘最使人驚悸屬飲家

仲景曰心悸者火懼水也惟腎欺心故為悸傷寒飲水多必心下悸 又曰食少飲多水停心下甚者則悸微者短氣

丹溪曰驚悸者有時而作大概屬血虛與痰瘦人多是血虛肥人多是痰飲時覺心跳者亦是血虛入門曰驚悸因思慮過度及大驚恐而作甚則心跳欲厥時作時止者乃痰因火動 又曰心胆虛

法觸事易驚涎與氣搏變生諸證

直指曰血虛心虛多驚

正傳曰憂愁思慮傷心令人惕然心跳動驚悸不安

醫鑑曰憂愁思慮傷心或勤政勞心以致心神不足驚悸少睡宜養心湯 又曰勞心思慮損傷精

神頭眩目昏心虛氣短驚悸煩熱宜清心補血湯

綱目曰怔忡心動而不甯也

戴氏曰怔忡者心中躁動不安惕惕然如人將捕者是也多因汲汲富貴戚戚貧賤不遂所願而成

也

直指曰心虛而痰鬱則耳聞大聲目擊異物遇險臨危觸事喪志使人有惕惕之狀是為驚悸心虛

而停水則胸中滲澆怏怏之狀是為怔忡

正傳曰怔忡者心中惕惕然動搖而不得安靜無時而作者是也

入門曰怔忡因驚悸久而成也痰在下火在上加味温胆湯加川連施子當歸貝母

直指曰心下有水氣怔忡水飲為證頭眩心悸宜五苓散

濟生曰思慮過度耗傷心血怔忡恍惚宜益榮湯

得效曰痰飲蓄于心胃怔忡不已宜茯苓飲子 又曰虛人停飲怔忡宜薑朮湯

回春曰心中無血如魚無水怔忡跳動宜四物安神湯

入門曰心神不定恍惚健忘火不下降時復振跳宜朱雀丸 怔忡亦曰怔忡與驚悸同看

靈樞曰黃帝問人之善忘者何氣使然岐伯對曰上氣不足下氣有餘腸胃寔而心肺虛則榮衛

留于下久之不以時上故善忘也

內經曰血併于下氣併于上亂而善忘

丹溪曰健忘之證精神短少者多亦有痰者

戴氏曰健忘者為事有始無終言談不知首尾此以為病之名非生成之愚頑不知人事者

入門曰怔忡久則健忘由心脾血少神虧引神歸舍丹主之胆星硃砂附子豬心血為丸梧子大萱草根煎湯送下五十九又曰

如所稟陰魄不足善忘者宜定志丸開心散

醫鑑曰健忘陡然而忘其事盡心力思量不來也主心脾二經蓋心之官則思脾之官亦主思此由思慮過多心傷則血耗散神不守舍脾傷則胃氣衰憊而慮愈深二者皆令人事卒然而忘治法必先養其心血培其脾土以凝神定智之劑調理之亦當以幽閑之處安樂之中使其絕于憂慮遠其六淫七情如此則日漸以安矣

綱目曰心澹澹動者因痰動也謂不怕驚而心自動也驚恐亦曰心中澹澹謂怕驚而亦動也 舌血謂之舌衄汗孔出血謂之肌衄屬心與肝也 凡驚而動血者屬心 血吐水碗中如半沉半浮者是心血 腫脹水腫有十種之分如氣短不得卧為心水

經曰背為陽陽中之陽心也心為牡藏牡者陽也

金匱真言論曰夏氣病在藏心之應也

經曰喜笑皆屬心火蓋火得風而熖笑之象也 又曰諸血者皆屬于心 又曰頭者精明之府頭

傾視深精神將奪矣 又曰諸痛癢瘡皆屬于心 又曰諸躁狂越皆屬于火 又曰諸病附腫疼

酸驚駭皆屬于火 又曰諸熱瞽瘵皆屬于火 又曰諸逆衝上皆屬于火 又曰諸禁鼓慄如喪

神守皆屬于火

黃帝問曰人生而有病癩疾者病名曰何安所得之岐伯對曰病為胎病此得之在母腹中持其母

有所大驚氣上而不下精氣併居故令子發為癲疾也 又曰厥成為癲疾 又曰邪搏陽則為癲疾

資生曰風眩之病起于心氣不足胸上蓄熱寔痰熱相感而動風風心相亂則昏瞽故謂之風眩 又曰痰在膈間則眩微不仆痰溢膈上則眩甚仆倒于地而不知人名曰癲癇 又曰仆倒不省皆由邪氣逆上陽分而亂于頭中也癲癇者痰邪逆上也痰邪逆上則頭中氣亂頭中氣亂則脈道閉塞孔竅不通故耳不聞聲目不識人而昏眩倒仆也以其病在頭顛故曰癲疾

綱目曰癲有五心曰馬癲肝曰雞癲脾曰牛癲肺曰羊癲腎曰豬癲以病名狀偶類故為名其寔痰與火與驚三者而已 又曰癲者異常也平日能言癲則沉默平日不言癲則呻吟甚則僵仆直視心常不樂言語無倫如醉如癡癲則卒然昏倒咬牙作聲吐涎沫不省人事隨後漸醒身熱脈浮為陽癇身涼脈沉為陰癇

正傳曰凡癲癇仆時口中作聲將省事時吐涎沫省後又復發時作時止而不休息中風中寒中暑尸厥之類則仆時無聲省時無涎後不再發

入門曰大率多因痰結于心胸間宜開痰鎮心神若神不守舍狂言妄作經年不愈如心經蓄熱當清心除熱如痰迷心竅當去痰甯心宜大吐大下而愈 大人曰癲小兒曰癇其寔一也

內經曰黃帝問曰有病怒狂者此病安生岐伯對曰生于陽也帝曰陽何以使人狂岐伯曰陽氣者因暴折而難決故善怒也病名曰陽厥帝曰治之奈何岐伯曰奪其食即已夫食入于陰長氣于陽故奪其食即已使之服以生鐵落為飲夫生鐵落者下氣疾也 又曰多喜曰癲多怒曰狂又曰陰不勝其陽則脈流薄疾并乃狂又曰衣被不斂言語善惡不避親疎此神明之亂也帝曰陽明病甚

則棄衣而走登高而歌或至不食數日踰垣上屋所上之處皆非其素所能也病反能者何也岐伯曰四肢者諸陽之本也陽盛則四肢寔則能登高也帝曰其棄衣而走者何也岐伯曰熱甚于身故棄衣欲走也帝曰其妄言罵詈不避親疎而歌者何也岐伯曰陽盛則使人妄言罵詈不避親疎而不欲食不欲食故妄言也 又曰邪入于陽則狂

難經曰重陽者狂重陰者癲 又曰狂之始發少卧而多起自高賢也自辨智也自貴倨也妄笑好歌樂妄行不休是也癲疾始發意不樂直視僵仆其脈三部陰陽俱盛者是也

百要曰癲者異常也精神痴呆言語失倫狂者凶狂也輕則自高自是好歌好舞甚則棄衣走而踰垣上屋又甚則披髮大叫不避水火且欲殺人此痰火壅盛而然 又曰陽虛陰寔則癲陰虛陽寔則狂 又曰陽盛則狂狂者欲奔走叫呼陰盛則癲癲者眩倒不省

綱目曰狂謂妄言妄走也癲謂僵仆不省也經有言狂癲疾者又言癲疾為狂者是癲狂兼病也 內經曰嘗貴後賤名曰脫營嘗富後貧名曰失精雖不中邪病從內生身體日減氣虛無精病深無

氣洒洒然時驚病深者以其外耗于衛內奪于榮注云血為憂煎氣隨悲減故外耗于衛內奪于榮是證令人飲食無味神

倦肌瘦

靈樞曰癲疾嘔多涎沫氣下泄不治 又曰癲癩之病乍作乍醒者甦不食知迷者死 又曰凡癲

狂之病若神脫而目瞪如愚痴者不可治 又曰癲疾者疾發如狂死不治

醫鑑曰人之所主者心心之所養者血心血一虛神氣不守此驚悸之所肇端也驚者恐怖之謂悸者怔忡之謂驚者與之豁痰定驚之劑悸者與之逐水消飲之劑

直指曰健忘者心脾二藏血少神虧故也宜養血安神以調之

正傳曰狂為痰火寔盛癲為心血不足多為求望高遠不得志者有之癲病獨主乎痰因火動之所作也治法癲宜乎吐狂宜乎下癲則宜乎安神養血兼降痰火

河間曰五志過極皆為火也蓋氣為陽而主輕微諸所動亂勞傷皆為陽化之火神狂氣亂而為病熱者多矣

子和曰河間治五志獨得言外之意凡見喜怒哀思恐之證皆以平心火為主至于勞者傷于動動便屬陽驚者駭于心心便屬火二者亦皆以平心火為主也丹心

靈樞曰心小則易傷以憂心大則憂不能傷心高則滿于肺惋而善忘難開以言心下則易傷于寒易恐以言心堅則藏安守固心脆則善病消瘴熱中心端正則和利難傷心偏傾則操持不一無守司也 又曰心病禁溫食熱衣

經曰手少陰氣絕則脈不通故血不流則色不澤故其黑如漆柴者血先死壬日篤癸日死仲景曰形體如煙煤直視搖頭者此為心絕

經曰心絕一日死何以知之肩息回視立死

脈經曰心絕二日死

靈樞曰五藏皆小者苦焦心多憂愁五藏皆大者緩于事難使以憂五臟皆高者好高舉措五藏皆下者好出人下五藏皆堅者無病五藏皆脆者不離于病五藏皆端正者和利得人心五藏皆偏傾者邪心而善盜不可以為人乎反覆言語也 又曰心為血之主而肝又為血之藏是以血出之于心而納之于肝也

經曰主明則下安以此養生則壽主不明則十二官危以此養生則死 又曰心以膻中為府

經曰十二官皆聽命于心故主不明則十二官危使道閉塞而不通形乃大傷 又曰火壬于夏相

于春發于季夏囚于秋死于冬其壬日丙丁日時日中其困日庚辛困時時死日壬癸死時半夜

又曰心俞在脊第五椎旁募在腹上巨闕 又曰南方赤色入通于心開竅于耳火精之氣其藏神舌為心之官

當言于舌古用非竅故云耳也 蓋手少陰之絡會于耳中故也 又曰心色赤而中虛離之象也 又曰心氣通于舌舌和則知五

味矣 又曰雷氣通于心 又曰背為陽陽中之陽心也 又曰精氣併于心則喜 又曰心惡熱

又曰血病無多食鹹 又曰久視傷血勞傷心也 又曰損其心者調其榮衛 又曰心熱病額

先赤 又曰心熱病先不樂數日乃熱熱爭則卒心痛煩悶善嘔頭痛面赤無汗壬癸甚丙丁大汗

氣逆則壬癸死刺手少陰太陽 又曰心瘧者令人煩心甚欲得清水反寒多不甚熱刺手少陰神

門 又曰肝移寒于心在膈中肝移熱于心則死 又曰心欬之狀欬則心痛喉中介介如梗狀音介

夏甚則咽腫喉痺 又曰心風之狀多汗惡風焦絕善怒嚇音下赤色病甚則不可言快脗在口其色

赤 又曰心痺者脈不通煩則心下鼓暴上氣而喘噎乾善噫厥氣上則恐 又曰心氣熱則下脈

厥而上上則下脈虛虛則主脈痿樞折音託挈脛縱而不任地也 又曰心病煩悶少氣大熱熱上壅

心嘔吐欬逆狂語汗出如珠多厥其脈當浮今反沉而滑其色當赤而反黑者死此水尅火也

脈經曰夏心脈欲洪大而散脾脈欲洪而遲緩肺脈欲洪而浮濇腎脈欲洪而沉滑命門與腎同肝

脈欲洪而弦長 又曰心脈搏堅而長當病舌卷不能言其奕而散者當消渴自己

華佗云肺下右側可見心系系于脊髓下通于腎其心有二一則上與肺通一則自心入肺兩大

葉間曲折向後並脊膺細絡相連貫通脈髓而與腎系相通愚謂四藏之系皆通于心心則通于四

藏之系也交相連輸其血氣滲灌骨髓故五臟有病先于心其系上連于肺其別自肺兩葉向後

藏之系也交相連輸其血氣滲灌骨髓故五臟有病先于心其系上連于肺其別自肺兩葉向後

貫脊下腎又自腎而之膀胱與膀胱膜絡並行之于澀溺處也肺之系者上通氣喉其中與心系相通脾之系者自膈中微近左脇居胃之上並胃胞絡及胃脘相連貫膈與心肺相通與膈膜相綴也肝之系自膈下著右脇肋上貫膈入肺中與膈膜相連腎之系貼脊脊脂膜中兩腎二系相通而下行其上與心系通也綴音

經曰是動病則噎乾心痛渴而欲飲是為腎厥是主心 又曰所生病者目黃脇痛臍臂內後廉痛厥掌中熱痛盛者寸口大再倍于人迎虛者寸口反小于人迎也 又曰苦先入心 又曰心宜食酸 又曰心虛以炒鹽補之虛則補其母木能生火肝乃心之母以生薑補肝如無他證用安神丸主之 又曰心寔以甘草瀉之如無他證用瀉心湯 又曰凡心臟得病必先調其肝腎二藏腎者心之鬼肝氣通則心氣和肝氣滯則心氣乏故心病先求于肝是澄源也五藏有病必先傳其所勝水能制火則腎邪必傳于心故先制其腎逐其邪診其肝腎俱和而心自疾則隨其本經虛寔而治之

手少陰心引經藥歌 牛黃麻黃桂心獨活山梔黃苓生地當歸連代精紫石英更有細辛并半

夏熟地北五味澤瀉瀉同成

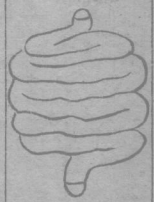
針經曰心脈起足少陰少衝穴在小指內端 又曰赤如雞冠者生赤如衄血者死 又曰寔則夢

憂驚恐怖虛則夢煙火熾明 又曰心苦緩急食酸以收之註曰心苦緩是心氣虛也心欲要急食鹹以安之用

酸補之甘瀉之

補東仁山藥遠志當歸天竺黃木香貝母川黃連溫薑香涼牛黃犀角連翹珠砂引經報使細辛

小腸上口即胃之下口



小腸下口即大腸上口各關門

小腸

經曰小腸者受盛之官化物出焉 又曰後附于脊前附于臍上左迴疊積十六曲大二寸半徑八分之少半長三丈二尺受穀二斗四升水六升三合之大半 又曰小腸上口在臍上二寸近脊水穀由此而入復下一寸外附于臍為水分穴當小腸下口至是而沁別清濁水液滲入膀胱浮襪流入大腸

難經曰重二觔十四兩

經曰小腸為赤腸 又曰小腸若寒其獨肩有上熱及手小指次指之間熱若脈陷者此其候也 又

曰小腸有寒則下重便膿血有熱必痔 又曰小腸有宿食常暮發熱明日復止 又曰小腸脹者

小腸臍滿臍音臍起也引腹而痛 又曰膀胱移熱于小腸高腸不使上為口糜 又曰心欬不已小腸

受之其狀欬而失氣氣與欬俱失 又曰厥氣客于小腸則夢數色街衄 又曰是動病則噎痛頷

腫不可回顧肩似拔臍似拈是主液 又曰所生病者耳聾目黃頰腫頸頷肩臍肘臂外後廉痛盛

者人迎大再倍于寸口虛者人迎反小于寸口也 又曰小腸熱脹生口瘡小腸熱結滿不通小腸

虛寒痛下赤白腸滑小腸冷氣非時刺痛小腸酒後飲冷氣裏熱結伏臍下結硬塊不通連外腎俱

腫

經曰手太陽小腸經 又曰是經多血少氣 又曰未時氣血注于小腸

入門曰凡胃中腐熟水穀其滓穢自胃之下口傳入于小腸上口自小腸下口泌別清濁水液入膀胱上口滓穢入大腸上口難經曰小腸大腸會謂之關門言由關闌分隔也

靈樞曰唇厚人中長以候小腸 又曰心應脈皮厚者脈厚脈厚者小腸厚皮薄者脈薄脈薄者小腸薄皮緩者脈緩脈緩者小腸大而長皮薄而脈衝小者小腸小而短諸陽經脈皆多紆屈小腸結也 又曰中氣不足腸為之苦鳴 又曰小腸病者小腹痛腰脊控暈而痛暈陰丸也時窘之候當耳前

熱 又曰小腸控暈引腰脊上衝心邪在小腸也
內經曰小腸為泄
入門曰小腸有氣則小腹痛小腸有血則小便澀小腸有熱則莖中痛 又曰小腸者心之府也有

病宜通利用導赤散赤茯苓湯
脈經曰小腸絕六日死何以知之髮直如乾麻不得屈伸自汗不止 溺血屬小腸膀胱經 腫脹

水腫有十種之分小腹急滿為小腸水

補牡蠣瀉慈白 木通 温大茴香 烏藥黃芩 引經報使羌活藜本上
石斛 藜蘆 紫蘇 荔支 核 茴香 烏藥 天花粉 行黃柏下行



肝

經曰肝者將軍之官謀慮出焉 又曰肝者干也其性多動而少靜好干犯他藏者也 又曰肝居

易經大入 小腸 肝

膈下并胃著脊之九椎 又曰其合筋也其榮爪也主藏魂開竅于目其系上絡心肺下亦無竅也
難經曰肝重四斤四兩左三葉右四葉凡七葉

滑伯仁曰肝之為藏其治在左其藏在左脇左腎之前並胃著脊之第九椎也

經曰足厥陰經肝 又曰是經多血少氣 又曰丑時氣血注于肝

黃庭經曰人身神名曰肝神龍煙字含明

靈樞曰目者肝之官也肝病者皆青

經曰肝者在天為風在地為木在人為肝通竅于眼在時為春在方為東在色為青經曰東方木也

萬物所以始生也又曰藏真散于肝肝藏筋膜之氣也腎水為母心火為子與胆為腑起土養筋故

久行則傷筋司藏魂其類草木其畜雞一作犬其蟲為毛其果為李其菜為韭其卦震生數三成數八其

性仁其克筋其華爪其穀麥一作麻其應四時上為歲星是以春氣在頭也其音角角者觸也象陽氣

觸動而生也其數八其病在筋其臭臊其聲呼在變動為握其氣噓其液淚其味酸有餘怒不足悲

外應爪甲色青然欲如青玉光澤不欲如藍靈樞曰爪厚者胆亦厚更肝主風風喜傷肝病主驚風

疰主水泡若恚怒氣逆則傷肝氣若燥氣盛則病其病候面青筋急多怒眼痛目閉不欲見人或兩

目連劄臍左動氣若肝寔則直視大叫呵欠項急頓悶目赤多怒頭眩痛引兩脇小腹之下若虛則

目昏胸痛咬牙吹氣筋縮拘攣恐懼如人將捕若絕則唇腮反青四肢多汗然肝絕者八日死平脈

則春旺七十二日脈弦緩而長然春弦者端直之狀細弱而長其賊脈則浮濇而短與夫面白亦逆

其危脈弦如張弓弦 又曰肝生于左 又曰肝主春其日甲乙東方生風風生木木生酸酸生肝

肝為陰中之少陽通于春氣

靈樞曰肝者主為將使之候外欲短堅固視目大小 又曰肝小則藏安無脇下之病肝大則逼胃迫咽苦膈中且脇下痛肝高則上支賁切脇悅為息賁肝下則逼胃脇下空易受邪肝堅則藏安難傷肝脆則善病消瘴易傷肝端正則和利難傷肝偏傾則脇下痛 又曰有所墜墜惡血留內有所大怒氣上不下積于脇下則傷肝 又曰邪在肝則兩脇中痛寒中惡血在內 又曰大怒氣逆則傷肝 又曰肝藏血血舍魂肝氣虛則恐驚則怒肝寔則兩脇下痛引小腹善怒虛則目眊眩無所見耳無所聞善恐如人將捕狀

難經曰志怒氣逆上而不下則傷肝 又曰外證善潔面青善怒內證臍左有動氣按之牢苦痛其病四肢滿閉淋澀便難轉筋有是者肝也無是者非也

內經曰肝病者兩脇下痛引小腹令人善怒肺傳之肝病名曰肝痺一名曰厥脇痛出食肝熱者色蒼而爪枯 又曰肝藏血血有餘則怒不足則恐 又曰大骨枯槁大肉陷下胸中氣滿腹內痛心中

便肩項身熱破腠脫肉目眇陷真藏見目不見人立死其見人者至其所不勝之時則死注曰此肝不勝之時謂庚辛之月也

入門曰人動則血運于諸經靜則血歸于肝藏肝主血海故也

經曰病在肝愈于夏夏不愈甚于秋秋不死持于冬起于春 又曰肝病者愈在丙丁丙丁不愈加

于庚辛庚辛不死持于壬癸起于甲乙 又曰肝病者平朝慧下晡甚夜半靜 又曰肝苦急急食

甘以緩之甘草宜食粳米牛肉棗葵註曰肝苦急是其氣有餘也肝欲散急食辛以散之川芎肝虛

以生薑陳皮之類補之

肝絕候靈樞曰足厥陰氣絕則筋絕厥陰者肝脈也肝者筋之合也筋者聚于陰器而絡于舌本也

故脈不榮則筋急筋急則引舌與卵故唇青舌卷卵縮則筋先死庚日篤辛日死 又曰厥陰終者中熱嗑乾善尿心煩甚則舌卷卵上縮而終矣

仲景曰唇吻反青四肢黎習仲縮也汗出者此為肝絕也

脈經曰肝絕八日死何以知之面青但欲伏眠而不見人汗出如水不止 怒而動血者屬肝 自

兩脇逆上吐血者屬肝 血吐水碗中沉者是肝也

經曰腹為陰陰中之陽肝也肝為牡藏牡者陽也 又曰膝者筋之府屈伸不能行則僂俯筋將僂

矣 又曰諸風掉眩皆屬于肝

太乙真人曰莫嗔怒養肝氣

經曰肝在志為怒怒傷肝悲勝怒

丹溪曰怒傷肝者以憂悲一作勝之恐解之

靈樞曰兩精相薄謂之神隨神往來謂之魂

經曰暴怒傷陰 又曰大怒則形氣絕而血菀于上使人薄厥 又曰血并于上氣并于下心煩惋

善怒 又曰怒則氣上 又曰怒則氣逆甚則嘔血及飧泄矣注云怒則陽氣逆上而肝木乘脾故嘔血及飧泄也

經曰肝者罷極之本魂之居也 又曰肝青象木肝得水而沉木得水而浮何也然肝者非為純木

也乙角也庚之柔大言陰與陽小言夫與婦釋其微陽而吸其微陰之氣其意樂金又行陰道多故

令肝得水而沉也肝熟而復浮故知乙當歸甲也 又曰水壬于春相于冬廢于夏囚于季夏死于

秋其王日甲乙壬時平日日出其困日戊己困時食時日中其死日庚辛死時晡時日入晡音通申時

又曰病發驚駭 又曰風氣通于肝 又曰精氣并于肝則憂 又曰肝惡風 又曰久行傷筋勞

傷肝也 又曰損其肝者緩其中 又曰肝俞在脊九椎傍募在乳下期門 又曰肝熱病者左頰

先赤 又曰肝氣虛則恐寔則怒 又曰汗熱病小便先黃腹痛多卧身熱熱爭則狂言及驚脇滿

痛手足躁不得安卧庚辛甚甲乙大汗氣逆則庚辛死刺足厥陰少陽 又曰邪在肝則兩脇痛中

寒中惡血在內肝善瘦節肘腫與音記 又曰肝脹者脇下滿而痛引小腹 又曰肝水者腹大不能

自轉側兩脇下腹中痛時時津液微生小便續通 又曰肝著者其病人常欲踞其胸上先未若時

但欲飲熱著本病也若時指病時也 又曰肝瘧者令人色蒼蒼然太息其狀若死者刺足厥陰見血 又曰脾

移寒于肝癱腫筋攣 又曰脾移熱于肝則為驚衄 又曰肝欬之狀欬則兩脇下痛甚則不可以

轉轉則兩胠下滿 又曰肝風之狀多汗惡風善悲色微蒼嗔乾善怒時增女子診在目下其色青

又曰肝痺者夜卧則驚多飲數小便上引小腹如懷妊狀 又曰肝病主胸中喘怒罵其脈沉胸

中窒欲令推按之有熱窒推盪也 又曰凡有所墜墮惡血留內若有所大怒氣上而不下積于

左脇下則傷肝肝傷者其人脫肉不卧口欲得張時時手足青目瞋瞳人痛 又曰肝氣虛則夢圓

苑生花草盛則夢怒厥氣客于肝則夢山林樹木 又曰肝脈搏堅而長色不青當病墜若搏因血

在脇下脇音搯又音吸左右脇下脇子骨 令人喘逆其要而散色澤者當病溢飲溢飲者渴暴多飲而溢入肌皮腸

胃之外也 又曰肝脈急甚為惡言微急為肥氣在脇下 又曰肝病胸滿脇脹善志怒叫呼身體

有熱而腹惡寒四肢不舉而目白身清清冷 其脈當弦長而急今反短濇其色當青而反白者此金

尅木十死不治 又曰是動病則腰痛不可以俯仰丈夫癩疝婦人小腹腫甚則嗔乾面塵脫色是

主肝 又曰所生病者胸滿嘔逆洞洩孤疝遺溺癰閉盛者寸口大一倍于人迎虛者寸口反小于

人迎也

足厥陰肝引經藥歌 丑肝龍胆吳茱萸山萸肉瞿麥阿膠甘草扶代赭石紫石英當歸白朮青皮

羌活蔓荊子都

又曰肝寔以白芍藥瀉之 又曰肝主風自病則風搖拘急食甘以緩之佐以酸苦以辛散之寔

搖力大瀉青丸虛搖力小地黃丸 又曰心乘肝寔邪壯熱而搖 又曰肺乘肝賊邪氣盛則前呻

呵欠微搖法當瀉肺先補木藏肝地黃丸後瀉肺瀉白散 又曰脾乘肝微邪多睡體重搖先當定

搖瀉青丸搖止再見後證則別法治之 又曰腎乘肝虛邪憎寒呵欠而搖羌活膏 又曰凡肝經

得病必先察其肺腎兩藏原其起病然後復審肝經之虛寔然腎者肝之母金者木之賊今肝得病

若非腎水不能相生必是肺金鬼來相攻故須審其來在肺先治肺攻其鬼也其來在腎滋其根也

方審本臟虛寔而用寒溫之劑以治之若肺剋肝既受病先診肺脈若洪宜杏蘇芩桔

扁鵲曰脈長而弦病出于肝脈大而洪病出于心脈下堅上虛病出于脾脈澹而浮病出于肺脈小

而緊病出于腎

喻嘉言曰肝至春月之榮不自春月始也始于秋冬收藏之固設冬月水臟所儲者少春月木即欲

發榮其如泉竭不足以溉芑根何蟄蟲尚知閉戶豈君子可無居室之功耶

巨言曰肝者幹也屬木象木枝幹也

脈經曰春胃微弦曰平弦多胃少曰肝病但弦無胃曰死胃而有毛曰秋病毛甚曰今病

經曰風傷筋燥勝風酸傷筋辛勝酸 又曰酸走筋筋病毋多食酸 又曰多食辛則筋變急而爪

枯 又曰陰出之陽則怒

丹心曰七情傷人惟怒為甚蓋怒則肝木便剋脾土脾傷則四臟俱傷矣治怒方香附甘草各一兩和研細每服三錢白湯調

延壽書柳公度曰但平生未嘗以元氣佐喜怒使氣海常溫耳

先賢詩曰怒來劇炎火焚和徒自傷觸來勿與競事過心清涼

靈樞曰悲哀動中則傷魂

經曰肝虛而肺氣并之則為悲 又曰悲則氣消

子和曰肝藏血血不足則恐蓋肝胆寔則怒而勇敢虛則善恐而不敢也

靈樞曰肝氣通于目肝和則能辨五色矣

經曰諸暴強直皆属于風 又曰諸脈者皆属于目 又曰諸筋者皆属于節 又曰故人卧血歸

于肝目受血而能視足受血而能步掌受血而能握指受血而能攝

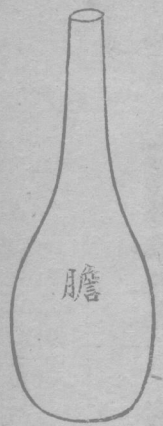
金匱真言論曰春氣者病在頭肝之應也

真誥曰眼者身之鏡耳者體之牖視多則鏡昏聽眾則牖閉 又曰腫腿水種有十種之分兩脇緊

痛為肝水

經曰青如翠羽者生青如草色者死 又曰寔則夢山林大樹虛則夢細草苔蘚

補木瓜 東仁 瀉青皮 柴胡 溫木香 吳茱 涼胡黃連 車前子 經報使 柴胡本經 川芎
阿膠 薏苡仁 芍藥 青黛 茵 肉桂 龍胆草 甘菊花 引經報使 上行 青皮 下行



膽

經曰膽者中正之官決斷出焉

六節藏象論曰凡十一藏皆取決于膽也

經曰膽者擔也猶人之正直無私有力量善能擔當者也。臣言曰胆者澹也清淨之府無所受輸淡
淡然者也

華元化曰胆者中清之府號曰將軍 又曰主藏而不寫

難經曰胆在肝之短葉間重三兩三銖長三寸盛精汁三合水色金精無出入竅不同六腑傳化而
為清淨之府受水之氣與坎同位悲則淚出者水得火而煎陰必從陽也 又曰足少陽經胆 又

是經多血少氣 又曰子時氣血注于胆

黃庭經人身神名曰胆神龍曜字威明

經曰胆為怒 肝胆之病 冥則為怒

脈訣曰肝之餘氣溢入于胆聚而成精由是內藏精而不泄外視物而得明為清淨之府能通眼目
經曰胆主決斷

入門曰胆生于金主武故為中正之官決斷出焉人稟剛正果斷直而無疑無私者胆之氣正也
靈樞曰目下裏大其胆乃橫 又曰肝應爪爪厚色黃者胆厚爪薄色紅者胆薄爪堅色青者胆急

爪濡色赤者胆緩爪直色白無紋者胆直爪惡色黑多紋者胆結也

經曰胆者敢也驚怕則胆傷矣

子和曰面青脫色胆受怖也

經曰胆為青腸 又曰清淨之府有入而無出 又曰候在足少陽之本末其脈隘下者灸之其寒熱刺陽陵泉善嘔苦汁長太息心淡淡善悲恐如人將捕之邪在胆逆在胃胆溢則口苦胃逆則嘔苦汁刺三里以下胃氣逆刺足少陽血絡以閉胆 又曰胆脹者脇下痛脹口苦太息 又曰脾胃氣虛不能飲食由胆氣不升所以東垣有用升麻柴胡左遷少陽甲胆之氣 又曰胃移熱于胆則為食侷 又曰勇士則胆滿而傍怯士則胆不滿而縱 又曰憂氣客于胆則夢闕訟 又曰所生病者頭角領痛目銳眦病缺盆中腫痛腋腫馬刀扶瘻汗出振寒瘡胸脇肋髀膝外至脛絕骨外踝前及諸節皆痛小指次指不用盛者人迎大一倍于寸口虛者人迎反小于寸口也 足少陽胆引經藥歌 子胆柴胡半夏宜草龍胆劑更為奇柴胡又走青皮下向導功多不必疑 靈樞曰胆病者善太息口苦嘔有苦汁心中淡淡恐如人將捕之嗔中哢哢然數唾 又曰手厥陰之脈是動則心中淡淡大動

經曰胆虛則恐畏不能獨卧胆寔則怒 又曰胆寔則怒而勇敢胆虛則善恐而不敢也

入門曰胆虛則不眠胆寔則多睡 又曰痛闕左邊五肋之中血瘀生癭馬刀 又曰胆候咽門故

熱壅則生瘡腫痛 又曰胆病多寒熱 又曰胆虛宜仁熟散胆寔宜半夏湯 又曰小柴胡湯治

寒熱往來乃少陽經主藥也水煎澄清溫服則能入胆

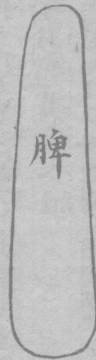
靈樞曰胆為足少陽其終者耳聾百節皆縱目呆音輕直視如鸞貌 絕系絕系者一日半死矣其死也色先

青白乃死矣

脈經曰胆絕七日死何以知之眉為之傾 又曰腫脹水腫有十種之分口苦咽乾為胆水

補木龍胆通瀉柴胡半夏草溫生薑 陳皮涼黃連竹茹引經報使上柴胡本經行青皮下行

脾者卑也在胃之下裨助胃氣以化穀也脾胃屬土俱從田字胃居正中田字亦中脾處于右田亦偏右



脾

經曰脾者倉廩之官五味出焉

遺篇刺法論曰脾為諫議之官知周出焉

滑氏曰掩乎太倉

華元化曰脾主消磨養于四傍

經曰形如刀鑷與胃同膜而附其上之左俞當十一椎下聞聲則動動則磨胃而主運化其合肉也其榮唇也開竅于口

難經曰脾重二觔三兩廣扁三寸長五寸有散膏半觔主裹血溫五臟主藏意與智

經曰足太陰脾經 又曰是經多氣少血 又曰已時氣血注于脾

黃庭經人身神名曰脾神常在字魂停 又曰脾藏意意者記而不忘者也

內經曰脾在志為思 又曰思則氣結 註云繫心不散故氣亦停留而結也

皇甫謐曰思發于脾而成于心過節則二藏俱傷

靈樞曰因志而存變謂之思因思而達慕謂之慮 又曰怵惕思慮則傷精神神傷則恐懼流淫而不
止 又曰心有所憶謂之意意之所存謂之志因慮而處物謂之智也 又曰脾氣通于口脾和則
能知五穀矣 又曰口唇者脾之官也脾病者唇黃

岐伯曰有所擊仆若醉入房汗出當風則傷脾

難經曰飲食勞倦則傷脾

入門曰脾居中脘一寸二分上去心三寸六分下去心三寸六分中間一寸二分名曰黃庭脾居一
身之中故曰黃庭

經曰脾者在天之濕在地之土在人為脾在時為四季在方為中央在色為黃通竅唇口經曰脾脈
者土也孤臟以灌四傍者也又曰藏真濡于脾藏肌肉之氣也心火為母肺金為子與胃為腑尅腎
水主養肌肉若久坐則傷肉司藏意智其類土其畜牛其卦坤其性信其華在唇四白其穀稷其蟲
螺其菓棗其菓葵其應四時上為鎮星其病在肉其音宮宮者中也土位居中為五行建極也其數
五其臭香其聲歌其氣呼其液涎其味甘外應四肢而色黃然黃欲如羅裏雄黃不欲如土靈樞曰
脾應肉肉脘脘內分理也 堅大者胃厚更脾主濕然濕則傷脾風氣勝則病其病之候則必面黃善思善
嗜體重卵痛四肢不收而怠惰脾寔則肢體重著而不舉腹脹尿祕而善飢昏睡身熱而飲水脾虛
則少氣吐瀉生風或乳食不消腫脹腸鳴四肢無力脾絕則臍突唇反環口薰黑柔汗發黃然脾絕
者十二日死平脈則寄旺于四季之末各十八日其脈溫厚蓋因氣行臟腑之間故和平不得見其
衰乃形焉賊脈則弦長而緊與夫面青皆逆危脈則狀如雞雀啄止而復來

經曰脾主長夏中央已土中央生濕濕生土土生甘甘生脾 又曰脾變動為噦

靈樞曰脾者主為衛使之迴根視唇古好惡以知吉凶黃色小理者脾小粗理者脾大揭唇者脾高唇下者脾下唇堅者脾堅唇大而不堅者脾脆唇上下好者脾端正唇偏舉者脾偏傾也脾小則藏安難傷于邪脾大則苦湊眇而痛不能即行脾高則眇引季脇而痛脾下則下加于大腸藏苦受邪脾堅則藏安難傷脾脆則善病消瘴脾端正則和利難傷脾偏傾則善滿善脹也 又曰腹為陰陰中之至陰脾也脾為扎藏扎者陰也

入門曰脾為諫議大夫蓋飲食人之大慾心所欲食而脾不能化則不敢食故名為諫議也

己脾土辰胃土位居中央謂之孤藏其形如馬蹄內包胃腕象土形也諸經之氣交歸于中以營運真靈之氣意之舍也又云脾為陰藏位處中焦主養四藏故呼吸以受穀氣以其上有心肺下有腎肝故曰在中 又曰土寄于四季尤王于長夏六月也相于夏廢于秋囚于冬死于春其王日戊己

王時食時日昃食時辰至食時也昃日反也困日壬癸困時人定夜半死日甲乙死時平旦日出皆本時也昃音晝

經曰脾胃大小腸三焦膀胱者倉廩之本營之居也名曰器能化糟粕轉味而出入者也其華在唇四白其充在肌此至陰之類通于土氣 又曰中央黃色入通于脾開竅于口藏精于脾故病在舌本 又曰穀氣通于脾 又曰精氣并于脾則畏 又曰脾惡濕 又曰甘走肉肉病無多食甘

又曰久坐傷肉勞于脾也 又曰脾為萬物之母胃為水穀之海

帝曰脾病而四肢不用何也岐伯曰四肢皆稟氣于胃而不得徑至必因于脾乃得稟也今脾病不能為胃行其津液四肢不得稟水穀氣氣日以衰脈道不利筋骨肌肉皆無氣以生故不用也

帝曰脾不主時何也曰脾者土也治中央常以四時長四藏各十八日寄治不得獨主于時也

脾藏者胃土之精也土者生萬物而法天地故上不至頭下不至足不得主時也

脾藏者常

與胃以膜相連耳而能為之行其津液何也答曰足太陰者三陰也其脈貫胃屬脾絡溢故為之行氣于三陽藏府各因其經而受氣于陽明 又曰脾俞在背十一椎傍募在腹傍章門

曰黃欲如羅裏雄黃不欲如黃土 又曰如縞裏括萁萁者生 又曰脾熱病鼻先赤 又曰

熱病者先頭重頰痛煩心欲嘔身熱熱爭則腰痛不可俯仰腹滿泄兩頰痛甲乙甚戊己大汗氣

則甲乙死刺足太陰陽明 又曰脈來實而盈數如鷄舉足曰脾病 又曰脈來堅銳如鳥之喙

如鳥之距如屋之漏如水之流曰脾死 又曰脾氣盛則體重肢不舉 又曰厥氣客于脾則夢邱

陵大澤壞屋風雨 又曰脾弱病下利白腸垢大便堅不更衣汗出不止或五液注下五色不更衣必更衣故名

又曰脾脹者善噦四肢急體重不能勝之噦苑入聲卧不安 又曰脾水者腹大四肢重

津液不生但苦少氣小便難 又曰脾約者大便堅小便利而反不渴 又曰脾瘧者令人寒腹中

痛熱則腸中鳴鳴已汗出刺足太陰 又曰腎移熱于脾傳為虛腸澼死不可治 又曰脾效之狀

效則右胠下痛陰陰引肩背甚則不可以動動則效劇音極 又曰脾風之狀多汗惡風身體怠

惰四肢不欲動色薄微黃不嗜食診在鼻上其色黃診色診 又曰脾痺者四肢懈惰發效嘔汁上

為大塞 又曰脾氣熱則胃乾而渴肌肉不仁發為肉痿

帝曰四時之序逆從之變異也然脾脈獨何主岐伯曰脾脈者土也孤藏以灌四傍者也帝曰然則

脾善惡可得見之乎曰善者不可得見惡者可見曰惡者何如可見曰其來如水之流者此謂太過

病在外如鳥之喙者喙音誨鳥嘴也此謂不及病在中太過則令人四肢不舉不及則令人九竅不通名曰

重強 又曰食管乃胃管上原

內景云脾長一尺掩太倉而靈樞云脾長五寸何不侔也

脈經曰脾脈急甚為癰癥音訟微急為膈滿不食 又曰緩甚為痿厥微緩為風痿四肢不收 又曰

大甚為擊仆微大為瘡氣裏大膿血在腸胃之外 又曰心乃脾之母以炒鹽補之 又曰脾寔以

枳寔瀉之如無他證以黃連瀉之 又曰脾主濕自病則泄瀉多睡體重倦怠以苦燥之 又曰

寔則瀉赤黃睡不露睛瀉黃散 又曰虛則泄瀉白色睡則露睛白朮散 又曰肝乘脾賊邪風勝

瀉而嘔茯苓半夏湯 又曰心乘脾虛邪壯熱體重而瀉羌活黃芩蒼朮甘草湯 又曰肺乘脾寔

邪能食不大便而嘔噎煎檳榔大黃湯下葶藶丸 又曰腎乘脾微邪惡寒而泄理中丸 又曰凡

脾之得病必先察其肝心兩藏之虛寔原其所始而療之蓋肝為脾鬼心是脾母肝氣盛則鬼勝心

氣虧則脾之生氣不足盛者抑之則退虧者益之則平故有抑肝益心二藥診其脈肝心二藏俱和

是脾自生疾矣須察本經虛寔而治之此即貴法 又曰小甚為寒熱微小為消痺 又曰滑甚為類瘧

類下墜也微滑為蟲毒腸鳴熱 又曰瀼甚為腸瘡瘡音類陰病 微瀼為內瘡多下膿血也

經曰是動則古本強食則嘔胃脘痛腹脹善噫得後與氣則快然如良身體皆重是主脾氣音庇強音降

又曰所生病者古本痛體不能動搖食不下煩心心下急痛寒瘧溼癢泄水閉黃疸不能卧強立股

膝內腫厥厥發也足大指不用盛者寸口大三倍于人迎虛者寸口反小于人迎也

足太陰脾引經藥歌 己脾當歸縮砂仁黃芪防風智仁代赭石吳茱萸赤茯苓蒼朮白朮白芷蔻甘黃麻

黃飴糖半夏元胡索白芍縮砂行積音赤色 經曰脾受肝熱邪多吐逆受肝冷邪多飧泄 又曰甘走肉肉病無多食甘 又曰穀氣通于脾

又曰久坐傷肉勞于脾也 又曰精氣并于脾則畏 又曰損其脾者調其飲食適其寒溫

經曰濕勝則濡瀉濕勝則內攻于脾胃脾胃受濕則水穀不分故大腸傳道而注瀉也 又曰得穀者昌失穀者亡 又曰諸濕腫滿

皆属于脾 又曰脾寔則身重善飢肉痿足不收行善癭脚下痛虛則腹滿腸鳴飧泄食不化脾有餘則腹脹溼沒不利不足則四肢不用

靈樞曰邪在脾胃則病肌肉痛陽氣有餘陰氣不足則熱中善飢陽氣不足陰氣有餘則寒中腸鳴腹痛 又曰脾藏營營舍意脾氣虛則四肢不用五藏不安寔則腹脹溼沒不利註曰溼大便也溼小便也

難經曰外證面黃善噫善思善味內證當臍有動氣按之牢苦痛其病腹脹滿食不消體重節痛怠惰嗜卧四肢不收有是者脾也無是者非也

經曰大骨枯槁大肉陷下胸中氣滿喘息不便內痛引肩項身熱脫肉破脘真藏見十月之內死註曰此脾之藏也期三百日內死 又曰肝傳之脾病名曰脾風發瘵腹中熱煩心目黃脾熱者色黃而肉蠕動 又

曰病在脾愈在秋秋不愈甚于春春不死持于夏起于長夏凡病以五藏時日占病愈甚極準錢仲陽深得其理學者宜究心焉綱目 又曰脾病者愈在庚辛庚辛不愈加于甲乙甲乙不死持于丙丁起于戊己 又曰脾病者日昃慧

日出甚下晡靜 又曰脾在志為思思傷脾怒勝思 丹溪曰思傷脾者以怒勝之以喜解之五志之火鬱而成痰為癲狂宜以人事制之所謂五志相勝為治也婦女思想氣結之證惟不食困卧如痴無他病多向裏床坐蓋脾主思過思則脾氣結而不食怒屬肝木怒則木氣升發而衝開脾氣也故怒勝之夫醫貴有才無才則何以應變無窮

經曰藏氣絕則神見于外一士人喜觀書忘食一日有紫衣人立于前曰公不可苦思思則我死矣問其何人曰我穀神也于是絕思而食如故矣

經曰脾苦濕急食苦以燥之脾欲緩急食甘以緩之脾苦濕是有餘宜白朮脾欲緩是不足宜甘草以甘補之人參以苦瀉之黃連脾虛以甘草大棗之類補之脾寔以枳寔瀉之

靈樞曰足太陰氣絕則脈不榮肌肉唇舌者肌肉之本也脈不榮則肌肉軟肌肉軟則舌痿人中滿人中滿則唇反唇反者肉先死甲日篤乙日死

靈樞曰愁憂不解則傷意意為脾神也 思而動血者屬脾 腫脹水腫有十種之分四肢苦重為脾水總而論之腎虛不能行水脾虛不能制水凡腫先起于腹而散于四肢者可治自四肢而歸于腹者難療

經曰黃如蟹膏者生黃如枳寔者死 又曰寔則夢歡歌快樂虛則夢飲食相爭 又曰太陰終者腹脹閉不得息善噫善嘔嘔則逆逆則面赤不逆則上下不通上下不通則面黑皮毛焦而終矣 脈經曰脾絕十二日死一云五日死 何以知之口冷足腫腹熱臙脹泄利不覺出時無度

仲景曰環口蠶黑柔汗發黃者此為脾絕
 補人參 黃芪 甘草 蓮子 扁豆 蒼瀉 枳寔 石温 丁香 藿香 胡椒 吳茱 涼玄明粉
 朮 白朮 茯苓 山藥 芡寔 陳皮 瀉膏 青皮 茵 附子 肉桂 良薑 滑石
 引經報使 升麻 白芍

當上腕曰賁門

胃之上口名曰賁門飲食之精氣從此上輸於脾肺宣播於諸脈

胃 當中腕主腐熟水穀

當下腕曰幽門

胃之下口即小腸上口名曰幽門

胃

經曰胃者倉廩之官五味出焉 又曰胃者稟也號為都市五味彙聚何所不容萬物歸土之義也

又曰胃大一尺五寸徑五寸長二尺六寸橫屈受水穀三斗五升其中之穀常留二斗水一斗五

升而滿

難經曰胃重二斤一兩

經曰足陽明胃經 又曰是經常多氣多血 又曰辰時氣血注于胃 又曰胃為水穀之海

靈樞曰人之所受氣者穀也穀之所注者胃也胃者水穀氣血之海也海之所行雲氣者天下也胃

之所出氣血者經隧也經隧者五藏六府之大絡也 又曰胃者五藏六府之海也水穀皆入于胃

藏府皆稟氣于胃五味各走其所喜酸先走肝苦先走心甘先走脾辛先走肺鹹先走腎穀氣津液

已行榮衛大通乃化糟粕以次傳下 又曰飲食入胃則胃寔而腸虛食下則腸寔而胃虛胃滿則

腸虛腸滿則胃虛更虛更寔故氣得上下而無病矣

入門曰胃為水穀之海脾為消化之器水入于經其血乃成穀入于胃脈道乃行血不可不養衛不

可不溫血溫衛和得盡天年

靈樞曰髑髁以下至天樞長八寸過則胃大不及則胃小 又曰胃為之海廣骸大頸張胸五穀乃

容 又曰脾應肉肉脘堅大者胃厚肉脘鬆者胃薄肉脘小而鬆者胃不堅肉脘不稱身者胃下胃

下者下脘約不利也肉脘不堅者胃緩肉脘無小裸累者胃急肉脘多小裸累者胃結胃結者上脘

約不利也 脘謂肘膝後肉如塊者 又曰胃病者腹膜脹胃脘當心而痛上支兩脇脇噎不通飲食不下 又

曰飲食不下膈塞不通邪在胃脘也 又曰胃中寒則手魚際之絡脈多青胃中熱則手魚際之絡

脈多赤 又曰面熱者足陽明病兩跗之上脈豎堅者足陽明病此胃脈也

經曰飲食自倍腸胃乃傷

東垣曰胃傷之證不思飲食胸腹脹痛嘔噦惡心噫氣吞酸面黃肌瘦怠惰嗜卧常多自利 又曰

胃中元氣盛則能食而不傷過時而不飢脾胃俱旺則能食而肥脾胃俱虛則不能食而瘦或少食而肥雖肥而四肢不舉 又曰胃病治法調其飲食適其寒溫澄心息慮從容以待真氣之復常也

經曰胃脈寔則脹虛則泄 又曰胃為足陽明其終者口目動作善驚妄言色黃其上下經盛不仁則終矣 又曰嘔吐血成盆成碗者屬胃經 又曰牙宣出血屬胃腎虛火

丹心曰人無根本水食為命蓋脾胃屬土主納水穀人之根本也

回春曰五味淡薄令人神爽氣清

必用曰胃寔宜平胃散虛宜補中益氣湯不進飲食宜養胃進食湯 蒼朮白朮人參各一錢陳皮厚朴白茯苓炙甘草各七分神曲

麥芽各五分薑棗引或蜜丸米飲下二錢

脈經曰胃絕五日死何以知之脊痛腰中重不可反覆

太乙真人曰美飲食養胃氣 吐出多者為吐血 又曰胃者倉廩之官布養四藏故五藏皆稟氣

于胃乃五藏之本故食氣入胃散精于肝淫氣于筋食氣入胃濁氣歸心淫精于脈脈氣流經經氣

歸于肺肺朝百脈輸精于皮毛脈合精行氣于府府精神明留于四藏氣歸于權衡權衡以平氣

口成寸以決死生

東垣治內傷主于脾胃其謂脾司轉運之職胃為受氣營養于身是平人也若飲食失節脾胃乃傷

脾傷則不能運化胃傷則不能容納而諸病生矣

丹溪云百病先觀胃氣何如

經曰厥氣客于胃則夢飲食 又曰胃脹者腹滿胃脘痛鼻聞焦臭妨于食大便難 又曰胃瘧者

令人疴病也善飢而不能食食而支滿腹大刺足陽明太陰橫脈出血 又曰胃風之狀頸多汗惡

風食飲不下高塞不通腹善滿失衣則腹脹食寒則泄脈形瘦而腹大_{於唇}

孫真人曰新食竟取風為胃風

經曰穀入于胃脈道乃行 又曰大腸移熱于胃善食而瘦又謂之食_赤 又曰人以水穀為本

故人絕水穀則死脈無胃氣亦死所謂無胃氣者但得真藏脈不得胃氣也 又曰胃者水穀之海

主稟四時皆以胃氣為本是謂四時之變病死生之要會也 又曰胃之大絡名曰虛里貫膈絡肺

出于左乳下其動應衣脈宗氣也 又曰胃為之市水穀所歸五味所入如市之雜也

太素曰胃者太倉也胃之五竅_{謂咽胃大腸小腸膀胱也}閭里門戶也

經曰脾之大絡名曰大包其系自膈下正中微著左脇于胃之上與胃包絡相附矣其胃之包在脾

之上與胃相並結絡周回漫脂遍布上下有二系上者貫膈入肺中與肺系相並而在肺系之後其

上即咽門也咽下胃脘也胃脘下即胃上口賁門是也水穀自此而入以胃出穀氣傳之于肺肺在

膈上因曰賁門其門處膈膜相貼之間亦漫脂相包若胃中腐熟水穀則自幽門而傳入小腸故曰

太倉之下口為幽門其位幽隱故名之也_{系音}

脈經曰胃脈搏堅而長其色赤當病折髀_{音陸}其栗而散者當病食痺 又曰跌_{音夫}陽脈浮者胃氣虛

也數者胃有熱即消穀引食漕者胃中有寒水穀不化粗而浮者其病難治浮遲其久病 又曰胃

脈若沉瀉者氣逆氣逆者人迎甚盛人迎者胃脈也逆則盛而熱繫于胃口而不行故胃脘為癰也

又曰是動則洒洒然振寒善伸數欠顏黑病至則惡人與火聞木聲則惕然而驚心欲動獨閉戶

牖而處甚則欲上高而歌棄衣而走賁嚮腹脹是為_{肝音}肝厥是主血_{肝音} 又曰所生病者狂瘧濕

淫汗出軌衄口喎唇_{唇音}唇_{唇音}頸腫喉痹大腹水腫膝臃腫痛循膺乳氣街股伏兔_音外廉足跗上背

痛中指不用氣盛則身以前皆熱其有餘于胃則消穀善飢溺色黃氣不足則身以前皆寒慄胃中

寒則脹滿盛者人迎大二倍于寸口右虛者人迎反小于寸口也喝音

足陽明胃引經藥歌 辰胃丁香防風砂藟寇白朮半夏知母慈白葛根麴蒼朮烏藥石膏白芷升

麻檀者木香下治相沿效不辜

經曰胃脈寔則脹虛則泄

帝曰見真臟脈者死何也岐伯曰五臟皆稟氣于胃胃者五臟之本也藏氣者不能自致于手太陰

必因于胃氣乃至手太陰也故五臟各以其時自為而至于手太陰也故邪氣盛者精氣衰也故

病甚者胃氣不能俱至于太陰故真臟之氣獨見病勝臟故曰死 又曰胃寔不眠 又曰卧寐不

甯乃胃中之津液乾枯不能內榮其魂魄也 凡飲食減而大便轉覺艱澀者胃病而運化之機遲

也肌肉消瘦者胃主肌肉也形體困倦者胃病而約束之機闕不利也

陽明邪寔恐人與火聞木聲則陽然而驚陽明正虛故喜火喜日月光者喜助正也腫脹水腫有十種之分小便閉澀為胃水

經曰得穀者昌失穀者亡

馮魯瞻曰脾胃尤為後天元氣之本化源生發之機五藏六府之大源氣血精微莫不賴之以長養

也

補白朮 黃耆 芡寔 陳皮 扁豆 瀉枳寔 樸 溫 薑 香 附 良 薑 益 智 胡 椒 吳 茱 萸 蓮 子 山 藥 半 夏 蒼 朮 百 合 藹 硝 大 黃 芩 肉 苳 蔻 丁 香 厚 朴 木 香 乾 薑 草 薹 生 薑 涼 滑 石 山 施 黃 連 竹 茹 玄 明 粉 黃 芩 石 引 經 報 使 升 麻 葛 根 上 行 白 芷 菖 蒲 連 翹 石 斛 升 麻 天 花 粉 葛 根 知 母 引 經 報 使 白 芷 石 膏 下 行

肺

經曰肺者相傳之官治節出焉為生氣之源其形四垂附著于脊之第三椎中有二十四空行列分

肺者市也百脈朝會之所也凡飲食入胃不敢自專地道卑而上行朝于肺肺乃天道下濟而光明



布以行諸藏之氣為藏之長為心之蓋 又曰是經多氣少血其合皮也其榮毛也開竅于鼻
 難經曰肺重三斤三兩六葉兩耳凡八葉主藏魄肺葉白瑩謂為華蓋以覆諸藏虛如蜂窠下無透
 竅吸之則滿呼之則虛一呼一吸消息自然司清濁之運化為人身之靈籙 又曰寅時氣血注于
 肺

經曰肺者在天之燥在地為金在人為肺在時為秋在方為西在色為白通竅于鼻經曰西方金也
 萬物所以收成也又曰藏真高于肺以行榮衛陰陽也脾土為母腎水為子大腸為腑尅木主氣若
 久卧則傷氣司藏魄其類金其畜馬其卦乾其性義其華毛其候鼻其穀稊其應四時上為太白星
 其病在皮毛其音商商者強也象金性之堅強也其數九其臭腥其聲哭其氣咽其液涕其味辛外
 應皮毛而色白然貴如白玉光澤不欲如堊靈樞曰肺應皮皮厚者大腸厚更肺主燥然燥則傷肺
 病則為嗽痘主膿泡若熱氣勝則病其病之候則面白悲哭手控眉目鼻面噎涕吐衄喘咳寒熱脇
 有動氣肺虛則數息呼吸少氣鼻涕咽乾喘乏咳血而唇白肺寒則悶亂喘促咳嗽上氣鼻塞脛股
 肩痛而胸滿肺絕則汗出髮潤喘而不休毛鬢氣出然肺絕者三日死平脈則秋旺七十二日而脈

浮毛毛者稀軟之狀輕虛似浮其脈浮大而牢與夫面赤皆逆危脈則毛如風吹
華元化曰肺乃生氣之原五藏之華蓋

經曰肺屬辛金為陰中之太陰通于秋氣肺配胸中與大腸為表裏其母脾土其子腎水其尅肝木
其賊心火主藏魄其色白其味辛其臭腥其華毛其候鼻其充皮其液涕其聲哭其氣咽其不足則
太息其有餘則喘嗽其平脈浮短其賊脈洪手太陰氣絕則皮毛焦皮毛焦則津液去皮節傷皮節
傷則皮枯毛折毛折者則毛先死丙日篤丁日死肺絕三日死肺至懸絕十二日死白如豕膏者生
白如枯骨者死寔則夢兵戈競擾虛則夢田野平原憂傷肺喜勝憂以酸補之以辛瀉之以苦泄之
岐伯曰形寒飲冷則傷肺飲冷以其兩寒相感中外皆傷故氣逆而上行

金匱真言論曰秋氣者病在肩背肺之應也 又曰肺變動為咳

脈論云脈來厭厭聶聶如落榆莢錢曰肺平脈來不上不下如循雞羽浮曰肺病脈來如物輕飄如
風吹毛曰肺死真肺脈至大而虛如以毛羽中人肌膚之狀

經曰肺之見證也善噎悲愁欲哭洒淅寒熱缺盆中痛肩背痛臍右少腹脹痛小便數澹泄皮膚痛
及麻木喘少氣類上氣見

經曰肺主氣 又曰諸氣皆属于肺 又曰肺藏氣氣有餘則喘咳上氣氣不足則息利少氣

靈樞曰膻中為之氣海膻中者肺室也有餘則胸面俱赤不足則少氣力不多言

丹溪曰冷氣滯氣逆氣上氣皆是肺受火邪氣得炎上之化有升無降薰蒸清道甚而轉成劇病苟
方例用辛香燥熱之劑是以火濟火也

張子和曰諸病皆生于氣諸痛皆因子氣

回春云風傷氣者為疼痛寒傷氣者為戰慄暑傷氣者為熱悶濕傷氣者為腫滿燥傷氣者為閉結
入門曰逆則氣滯亦令氣結輕者行動自愈重者橘皮一物湯橘皮一兩洗淨新汲水煎服

直指云七氣者喜怒哀思憂驚恐或以為寒熱志怒喜憂愁皆通也

經曰背為陽陽中之陰肺也肺為牝藏牝者陰也 又曰諸氣臏鬱皆屬于肺 人有七情病生七

氣氣結則生痰痰盛則氣愈結故調氣必先豁痰如七情湯以半夏主治而官桂佐之蓋良法也

太乙真人曰少言語養內氣

象川翁曰精能生氣氣能生神榮衛一身莫大于此

黃帝問曰余知百病生于氣也怒則氣上喜則氣緩悲則氣消恐則氣下寒則氣收炆則氣泄驚則

氣亂勞則氣耗思則氣結九氣不同何病之生 岐伯對曰怒則氣逆甚則嘔血及飧泄故氣上矣

喜則氣和志達榮衛通利故氣緩矣悲則心系急肺布葉舉而上焦不通榮衛不散熱氣在中故氣

消矣恐則精却却則上焦閉閉則氣還還則下焦脹故氣不行矣寒則腠理閉氣不行故氣收矣炆

則腠理開榮衛通汗大泄故氣泄矣驚則心無所倚神無所歸慮無所定故氣亂矣勞則喘息汗出

內外皆越故氣耗矣思則心有所存神有所歸正氣留而不行故氣結矣

經曰氣為精神之根蒂李東垣曰氣者神之祖精乃子氣者精神之根蒂也 又曰久卧傷氣

西山記曰近穢氣觸真氣近死氣亂生氣

正傳曰男子屬陽得氣易散女人屬陰遇氣多鬱是以男子之氣病常少女人之氣病常多故治法

曰女人宜調其血以耗其氣男子宜調其氣以養其血

氣生于穀靈樞曰人受氣于穀穀入胃以傳與肺五藏六府皆以受氣其清者為榮濁者為衛榮在脈中衛在脈外營周不休五十度而復大會陰陽相貫如環無端又曰上焦開發宣五穀

味熏膏充身澤毛若霧露之既是謂氣又曰氣為衛衛于外
正理曰日啖飲食之精熟者益氣此氣生于穀故氣從米

上氣

少氣息從急內經曰氣有餘則喘咳上氣多吸
下氣細目曰下氣為心經曰夏脈者心也心氣不及下為氣泄是也又曰癩癩勞瘵者若氣下泄不

短氣

曰傷寒陽明結熱氣內發而不能宣通于腸胃之外故善噎而或下氣也仲景
曰傷寒陽明結熱氣內發而不能宣通于腸胃之外故善噎而或下氣也仲景

短氣

曰傷寒陽明結熱氣內發而不能宣通于腸胃之外故善噎而或下氣也仲景
曰傷寒陽明結熱氣內發而不能宣通于腸胃之外故善噎而或下氣也仲景

短氣

曰傷寒陽明結熱氣內發而不能宣通于腸胃之外故善噎而或下氣也仲景
曰傷寒陽明結熱氣內發而不能宣通于腸胃之外故善噎而或下氣也仲景

短氣

曰傷寒陽明結熱氣內發而不能宣通于腸胃之外故善噎而或下氣也仲景
曰傷寒陽明結熱氣內發而不能宣通于腸胃之外故善噎而或下氣也仲景

短氣

曰傷寒陽明結熱氣內發而不能宣通于腸胃之外故善噎而或下氣也仲景
曰傷寒陽明結熱氣內發而不能宣通于腸胃之外故善噎而或下氣也仲景

短氣

曰傷寒陽明結熱氣內發而不能宣通于腸胃之外故善噎而或下氣也仲景
曰傷寒陽明結熱氣內發而不能宣通于腸胃之外故善噎而或下氣也仲景

短氣

曰傷寒陽明結熱氣內發而不能宣通于腸胃之外故善噎而或下氣也仲景
曰傷寒陽明結熱氣內發而不能宣通于腸胃之外故善噎而或下氣也仲景

短氣

曰傷寒陽明結熱氣內發而不能宣通于腸胃之外故善噎而或下氣也仲景
曰傷寒陽明結熱氣內發而不能宣通于腸胃之外故善噎而或下氣也仲景

馮入門曰鬱者病結不散也交感丹治諸氣鬱滯一切公私排積名利失志抑鬱煩燥七情所傷
不思飲食面黃形羸胸膈痞悶諸證神效大能升降水火香附子一斤長流水浸三日取炒茯苓
四兩搗末蜜丸彈子大每
一丸細嚼以二陳湯送下

氣不足生病靈樞曰邪之所在皆為不足故上氣不足腦為之不滿耳為之苦鳴頭為之苦傾目為
之眩中氣不足溲便為之變腸為之苦鳴下氣不足乃為痿蹶心悅又曰上氣不足推
而揚之下氣不足積而從
之陰陽皆虛火自當之

入門曰七情總發于一心七氣總隸于一氣氣陽也動則為火故以降火化痰消積分治之大概氣
虛四君子湯氣寔小烏沉湯火多合黃連解毒湯痰多合二陳湯積多合平胃散

丹溪曰久患氣證氣不歸元久服藥無效者破故紙為君破故紙炒一兩茴香炒乳香各五錢為末蜜丸梧桐子大空心白湯下五十九丸
方氏曰氣病用氣藥而不效者氣之所藏無以收也蓋肺主氣腎藏氣青木香圓木香順氣丸皆用

破故紙所以使氣升降而歸于腎藏也
入門曰氣病通用二陳湯上焦氣滯加枳殼桂梗香附砂仁中焦氣滯加厚朴枳實三棱蓬朮下焦氣滯加青皮木香檳榔氣痛加枳殼氣寔加烏藥香附氣虛加參朮木香

丹溪曰治上升之氣用芩連梔子香附又曰氣無補法世俗之言也不思正氣虛者不能運行邪氣
著而為病經曰壯者氣行則愈怯者著而成病苟或氣怯不用補法氣何由行又曰氣鬱須用川芎

香附梔子芩連又曰木香行中下焦氣香附枳滯陳皮泄逆紫蘇散表厚朴泄衛檳榔泄至高藿香上行
沉香升降真氣腦麝散真凡此皆泄氣之標不能治氣之本

痰中帶血絲者此陰虛火動勞傷肺臟也 凡吐血吐于水碗中辨之浮于水上者肺血也
內經曰肺之為氣三焦起 又曰會厭聲音之門戶 又曰下溉喉嚨神明通 又曰璇璣玉衡色

蘭玕 又曰重中樓閣十二環
中景曰下念喉嚨十二環自下通流兩乳間

外景曰絳宮重樓十二級

人鏡經曰會厭綴于舌本之下正應乎氣管之上氣管即喉嚨也居于前主持呼吸為聲音之門戶

又曰吸門十二節上三節微小下九節微大第四節乃結喉也結喉可容得上三節于內如進飲食

則結喉即起套于上三節之外直抵于會厭之下而揜之令水穀不得而漏入焉一或誤投之即發

嗆而不已 又曰肺白象金肺得水而浮金得水而沉何也然肺者非為純金也辛商也丙之柔大

言陰與陽小言夫與婦釋其微陰婚而就火其意樂火又行陽道多故令肺得水而浮也肺熱而復

沉是辛歸庚也始由投化終則歸元 又曰五臟俱等而心肺獨在膈上者何也然心者血肺者氣血為榮氣

為衛相隨上下謂之榮衛通行經絡榮周于身故令心肺在膈上也

內景曰肺部之宮似華蓋 又曰過華蓋下清且涼 又曰還過華下動腎精 又曰肺之為氣三

焦起開通百脈血液如 又曰津液醴泉通六府 又曰肺屬金律應黃鐘象金石之有聲也

經曰金王于秋相于季夏廢于冬困于春死于夏其王日庚辛王時日晡困日甲乙困時平旦其死

日丙丁死時禺中晡音通申時也 禺中日中 也禺音魚日在巳日禺中 又曰肺者氣之本魄之處也 又曰五氣入鼻藏

于肺肺有炳鼻為之不利 又曰脾胃一虛肺氣先絕 又曰肺熱病右類先赤 又曰損其肺者

益其氣 又曰肺俞在背第三椎脊在胸旁中府俞為陽病為輸輸于彼也 募為陰病為輸輸于此也 募為陰病為輸輸于此也 又曰肺病熱者先漸然厥起毫毛惡風寒

又曰肺氣虛則鼻息不利少氣寔則喘喝音渴胸膈盈仰息 又曰肺病熱者先漸然厥起毫毛惡風寒

舌上黃身熱熱爭則喘欬痛走胸膈背不得太息頭痛不堪汗出而寒丙丁甚庚辛大汗氣逆則丙

丁死刺手太陰陽明出血如大豆立已浙音昔 泗浙也 厥冷也 邪氣也 即傷寒傷風類 又曰肺瘡者令人心寒寒甚熱熱

間蓋驚如有所見者刺手太陰陽明穴缺 又曰心移熱于肺傳為鬲消 又曰肺欬之狀欬而喘

息有音甚則唾血肺欬不已則大腸受之大腸欬而遺矢天集又曰肺風之狀多汗惡風解然白

時欬短氣晝日則瘥暮則甚診在肩土其色白 又曰肺脹者虛而滿喘欬倚息目如脫狀 又曰

肺水者身重而小便難時澹泄 又曰肺中寒者吐濁涕 又曰肺痺者煩滿喘而嘔 又曰肺熱

葉焦發為痿躄變音聲 又曰右寸肺大腸脈所出浮短而滿肺也浮短而疾大腸也 又曰肺脈其氣來毛而中

央堅兩旁虛此謂太過病在外則令人逆氣而背痛溫溫然其氣來毛而微此謂不及病在中則令

人喘呼吸少氣而欬上氣見血下聞病音 又曰肺病身有熱咳嗽短氣吐出膿血其脈當短澹今

反浮大色當白而反赤死是火尅金也 又曰肺脈搏堅而長當病吐血其栗而散者當病灌汗至今

不復散發也血汗者禁再汗至今謂至感暑之令也 又曰肺氣盛寸口右大三倍于人迎虛者寸口反小于人迎也

又曰肺為嬌臟 又曰肺形如人肩二布大葉四垂如蓋附著于脊之第三椎中有二十零四孔

以分布諸臟清濁之氣推音純 又曰所生病者欬嗽上氣喘喝煩心胸滿臈臂內前廉痛掌中熱

氣盛有餘則肩背痛風汗出中風小便數而欠虛則肩背痛寒少氣不足以息溺色黃卒遺矢無度

手太陰肺引經藥歌 寅肺升麻南呈冬桂梗元參檀香 山藥麥冬門冬 阿膠茯苓子慈白

桑白皮批 批批 杏仁 麻黃豆蔻同梳子縮砂仁 黃芩知母梗梗 藿香石斛葶藶木瓜白芍枳殼蘇木通

經曰鼻如烟煤肺氣已絕當汗出大喘若身熱無汗乃大腸燥結之徵尚可生也

危言曰肺者茂也茂茂然居乎上為五臟之華蓋醫者結餘曰肺者勃也言其氣勃鬱也

經曰熱傷皮毛寒勝熱卒傷皮毛苦勝辛 又曰辛走氣氣病毋多食辛 又曰多食苦則皮膚槁

而毛拔 又曰白色見于鼻準及正面如枯骨如擦殘汗粉者為肺氣絕若如膩粉梅花白綿者是

肺邪虛中寒鼻衄出血咳嗽有血屬肺經 憂而動血者屬肺

易言大... 肺

氣絕候靈樞曰五陰氣俱絕則目系轉轉則目運目運者為志先死則遺一日半死矣六陽氣俱絕則陰與陽相離離則膝理發泄絕汗乃出故氣絕于外者上氣腳縮五臟氣絕于內者下利不禁甚者手足不仁 又曰若陽氣前絕陰氣後竭者其人死必身色青陰氣先絕陽氣後竭者其人死身色必黃腋下溫心下熱也

黃庭經人身神名曰肺神皓華字虛成

七神註云魄者精氣之匡佐也

靈樞曰並精出入謂之魄 又曰喜樂無極則傷魄魄為肺神也

皇甫謐曰脾胃一敗肺氣先絕

經曰肺在志為憂肺之志為悲 又曰憂則氣沉 又曰愁憂者氣閉塞而不行蓋憂則隔塞痞閉

氣脈斷絕而上下不通也氣固于內則大小便道偏不得通泄也

經曰精氣并于肺則悲 又曰肝虛而肺氣并之則為悲 又曰悲則氣消 又曰肺主殺故其志

為悲 又曰肺在志為憂憂傷肺喜勝憂

丹溪曰憂傷肺者以喜勝之以怒解之

靈樞曰肺色通于鼻肺和則鼻能知香臭矣 又曰鼻者肺之官也肺病則喘息鼻張

經曰肺主秋西方辛金西方生燥燥生金金生辛辛生肺其畜為鷄一作馬其蟲為介其菓為李其菜

為韭其經為手太陰肺 又曰肺藏于石

靈樞曰五藏六府肺為之蓋白色小理者肺小粗理者肺大巨肩反膺隘喉者肺高合液張脇者肺下肩背厚者肺堅肩背薄者肺脆背膺厚者肺端正脇偏疎者肺偏傾也肺小則少飲不病喘喝肺

大則多飲善病胸痺喉痺逆氣肺高則上氣肩息咳肺下則氣賁迫肝善腸下痛肺堅則不病咳上氣肺脆則苦消痺易傷肺端正則和利難傷肺偏傾則胸偏痛也

脈經曰肺傷者其人勞倦則咳唾血其脈細緊浮數皆吐血此為躁擾嗔怒得之肺傷氣壅所致仲景曰熱在上焦因咳為肺痿其人咳口中反有濁唾涎沫寸口脈數此為肺痿也若口中辟辟燥

咳嗽則胸中隱隱痛脈反滑數此為肺癰也

靈樞曰邪在肺則病皮膚痛寒熱上氣喘汗出咳動肩背

經曰風寒入舍于肺名曰肺痺發咳上氣 又曰肺病者喘咳逆氣肩背痛汗出尻陰股膝髀腠跖

足皆痛虛則少氣不能報息耳聾嗑乾 又曰肺熱者色白而毛敗 又曰肺寔則令人逆氣而背

痛愠愠然虛則令人喘呼吸少氣而欬上氣見血下聞病音 又曰大骨枯槁大肉陷下胸中氣滿

喘息不使其氣動形期六月死真臟脈見乃予之期日此肺之藏也一百八十日內死

難經曰外證面白善噎悲愁不樂欲哭內證臍右有動氣按之牢苦痛其病喘咳洒淅寒熱 肺苦

氣上逆急食苦以泄之註曰肺氣上逆是其氣有餘也肺欲收急食酸以收之用酸補之辛瀉之 又曰肺病禁寒

飲食寒衣

經曰病在肺愈在冬冬不愈甚于夏夏不死持于長夏起于秋 又曰肺病者愈在壬癸壬癸不愈

加于丙丁丙丁不死持于戊己起于庚辛 又曰肺病者下晡慧日中甚夜半靜 又曰肺受氣于

腎傳之于肝氣舍于脾至心而死此皆逆死也一日一夜五分之此所以占死者之早暮也 又曰

悲哀動中者竭絕而失生 又曰肺絕三日死何以知之口張一云口鼻氣出而不返

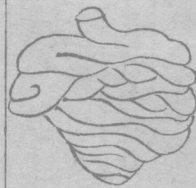
仲景曰汗出髮潤喘而不休者此為肺絕 血隨咳出或帶痰中為咳血 腫脹水腫有十種之分

大便驚澀為肺水 肺為氣之主而腎又為氣之藏是以氣出之于肺而納之于腎也

補人參 山藥 百部 五味子 柯瀉 防風 葶藶 澤瀉 瀉 乾薑 生薑 白芷 涼 沙參 黃芩 茯苓 麥門冬 枳殼 蘇子 桑白皮 溫 薤 木香 款冬花 涼 黃芩 桂枝 馬兜鈴 瓜蒌仁 天門冬 人溺 引經報使 白芷 升麻 葛子 川貝母

大腸

在大腸上口
即小腸下口



肛門

經曰大腸者傳道之官變化出焉上受胃家之糟粕下輸于廣腸舊穀出而新穀可進故字從肉從易又暢也通暢水穀之道也手陽明經大腸 又曰迴腸當臍右迴十六曲大四寸徑一寸半長二丈一尺受穀一斗水七升半 又曰廣腸傳脊以受迴腸乃出滓穢之路大八寸徑二寸寸之大半長二尺八寸受穀九升三合八分合之一 又曰大腸一名迴腸以其回屈而受小腸之穀故名之也 又曰大腸臍右迴三十六曲 又曰大腸俞在脊十六椎傍募在臍旁天樞俞為陽在背募為陰在腹 又曰大腸為白腸 又曰厥氣客大腸則夢田野 又曰大腸有宿食寒慄發熱有時如瘧狀 又曰水氣客于大腸疾行則鳴濯濯如囊裏漿 又曰小腸移熱于大腸為虛癢為沉虛即伏字 癢音假 又曰廣腸一名肛門言其處如車缸形故曰肛門即廣腸也 又曰直腸受大腸之穀而道出焉 又曰魄門亦為五臟使水穀不得久藏 又曰是動病則齒痛頰腫是主津液頰音 手陽明大腸引經藥歌 卯大腸有升麻 白芷 薤白 火麻仁 肉豆蔻 何膠 白石脂 石膏 砂仁 石斛 使

將軍即大麻葛根 枳殼升麻翹

又曰是經多氣多血

難經曰大腸二斤十一兩肛門重十二兩按迴腸者以其迴疊也廣腸即迴腸之更大者直腸又廣腸之末節也下連肛門是為穀道後陰一名魄門總皆大腸也 又曰上接小腸下口下接直腸肛

門 又曰卯時氣血注于大腸

本臟篇云皮厚者大腸厚皮薄者大腸薄皮緩腹理大者大腸大而長皮急者大腸急而短皮滑者大腸直皮肉不相離者大腸結 大腸之見證也大指次指難用耳聾輝輝焯焯耳鳴嘈嘈耳後肩臑肘臂外皆痛氣滿皮膚堅而不痛

經曰鼻隧以長以候大腸

靈樞曰天樞以下至橫骨長六寸半過則迴腸廣大不滿則狹短 又曰大腸病者腸中切痛而鳴

濯濯冬日重感于寒即泄當臍而痛不能久立 又曰腹痛腸鳴氣上衝胸喘不能久立邪在大腸

又曰腸中寒則鳴飡泄腸中熱則出黃如糜

經曰大腸小腸為泄 又曰大腸乃肺之腑也 又曰腸痺者數飲而出不得中氣喘爭時發飡泄

仲景曰大腸有寒者多驚澹有熱者便腸垢

入門曰腸虛則鳴又寒氣相搏則為腸鳴

靈樞曰黃帝問曰胃惡熱而喜清冷大腸惡清冷而喜熱兩者不和何以調之岐伯對曰調此者飲食衣服亦欲適寒溫寒無淒滄暑無出汗飲食熱無灼灼寒無滄滄寒溫中適故氣將持乃不致邪

僻也

大腸熱宜瀉白湯大腸寒宜寔腸散

脈經曰大腸絕不治何以知之泄利無度利絕則死

補杜蠟 粟殼 蓮子龍骨 訶黎勒 瀉枳殼 大黃 桃仁檳榔 麻仁芒硝 温乾薑 吳茱涼 槐花引經報使 葛

行升麻 白芷 石膏 下行

下血屬大腸經 腫脹水腫有十種之分乍虛乍寔為大腸水