

六臣註文選

開化圖書館
Kaichua library

開化圖書館

Kaichua library

開化圖書館

Kaichua library

開化圖書館

Kaichua library

六臣註文選卷第二

梁昭明太子撰

唐李善并五臣註

京都上

西京賦一首

張平子

善曰范曄後漢書曰張衡字平子南陽西鄂人也少善屬文時天下熹平

日父自王侯以下莫不踰侈乃擬班固兩都作二京賦因以諷諫十年乃成安帝雅聞衡善術學公車徵拜郎中出為河間相乞骸骨徵拜尚書卒楊泉物理論曰平子二京文章

卓然濟同善注

薛綜註

善曰舊注是者因而留之並於篇首題其姓名其有乖繆善乃具釋並稱

善以別之
他皆類此

有憑

皮

虛

八

子

者

心

多

體

休

雅

好

博

學

乎

舊

史

氏

綜曰憑依託也虛無也言無有此八公子也

快言八公子生於貴滅心志多溢體安驕恭也

恭或謂休習之快言習於麗好也

於舊史太史掌圖典者也

善曰博物志曰王孫公子皆古

人相推敬之辭聲類曰多侈字也昌氏切小雅

曰狃休也

向曰假言發問答也同綜善注

前代

五臣本

之

載

言

於

安

處

先

生

曰

綜曰公子為先

生言也安處猶

烏

處

若

言

何

處

亦

謂

無

此

先

生

也

教

學

者

善曰劉向七

言曰博學多識與凡殊小雅曰載事

也濟曰言何處有

此先生亦假言也

夫

人

在

陽

時

則

舒

在

陰

時

則

則

則

則

則

則

則

則

則

慘

此

牽

乎

天

者

也

綜曰陽謂春夏陰謂秋冬牽猶繫也

善曰春秋繁露曰春之信猶信也

者喜樂之貌也秋之言猶秋也

秋者悲憂之狀也

倦充尹

切秋子由切

銑

曰

舒

逸

也

慘

戚

也

言

此

氣

牽

屬

於

天

者

也

處

也

處

也

處

也

處

也

處

西京賦

開

沃土則逸處瘠土則勞此繫乎地者也善曰國語公甫文伯

之母曰沃土之人不材淫也瘠土之人莫不向義勞也韋昭曰磽嵬為瘠沃肥善也向曰沃肥也瘠瘦也言處肥土則

逸樂處瘦土則勞苦此地之所繫慘則勤五臣本作鮮字於歡勞則褊於

惠能違之者寡矣小必有之大亦宜然綜曰違猶易也言人

慘戚則不能以驩逸勞苦則不能以施惠必有能易此者小謂庶人大謂王者善曰勤少也與鮮通也廣雅曰褊狹也

卑緬切庶人因沃瘠而勞逸殊王者亦因險易而疆弱異也翰曰褊小也言慘戚寡於為歡勞苦少於為惠能違易其理

者寡矣餘同綜善注故帝者因天地以致化兆民承上教以

成俗化俗五臣本作俗化之本有與推移何以覈乎諸綜

言帝王必欲順時居沃土歡逸其人使下承而化之以成奢泰之俗言化之本還與沃瘠相隨逐推移也善曰管子曰

君據法而出令百姓順上而成俗淮南子曰法其所以為法與化推移也翰曰為帝者當順陽時處沃土使人歡逸以

成奢秦之俗俗化之本用此推移也覈驗也何以驗之自發問也秦據雍而彊周即

豫而弱高祖都西而秦光武處東而約政之興

衰常由此作善曰過秦論曰秦孝公據雍州之地呂氏春秋曰河漢之間為豫州也按雍州厥土惟黃

壤厥田惟上上是沃土也故云秦據雍而彊高祖都西而秦

荆河惟豫州厥土惟墳壚厥田中上是瘠土也故云周即豫

而弱光武處東而約左氏傳晉叔向曰存亡之道恒由此興

周禮曰夫筋恒由此作濟曰即就也言平王東遷宣王就

豫州而都後遂王室微弱則知政之興衰無不由土地而作作起也先生獨不見西京之

事歟請為吾子陳之善曰鄭玄禮記注曰吾子相親之辭也向曰言先生豈不見西京

之事將為吾子陳之之吾子亦先生也漢氏初都在渭之涘秦里其朔寔

為咸陽綜曰涘涯也里居也朔北也寔是也秦地居其北是曰咸陽善曰漢書東方朔曰漢都涇渭之南

毛詩曰在渭之涘史記曰秦孝公作咸陽徙都之銑曰朔北名也言漢都渭涯號曰長安秦居渭北是為咸陽左有

西京賦

開

峻戶交函重險桃林之塞綴以二華巨靈顛備負

許備高掌遠蹠適章以流河曲厥跡猶存綜曰峻及函

在長安東故言左華山名也巨靈河神也巨大也古語云此本一山當河水過之而曲行河之神以手擘開其上足蹋離

其下中分為二以通河流手足之跡于今尚在巔負作力之貌也善曰戰國策蘇秦曰秦東有殽函之固鹽鐵論曰秦

左殽函漢書音義韋昭曰函谷關左氏傳曰峻有二陵善曰賈逵國語注曰綴連也山海經曰大華之西少華之山道

甲開山圖曰有巨靈胡者徧得神元之道能造山川出江河揚雄河東賦曰河靈夔踴掌華蹈襄員顛扶秘切蹠之石切夔

居縛切踴丑略切翰曰右有隴坻禮丁之隘鳥隔閔言北二山如綴之於長安

礙華戎岐梁汧牽雍陳寶鳴雞在焉綜曰說文曰岐山在長安

西美揚縣界山有兩岐因以名焉善曰漢書音義應劭曰天水有大阪曰隴坻廣雅曰隘狹也說文曰隔塞也小雅曰

閔限也五代切漢書右扶風好時縣有梁山又汧山在扶風汧縣西漢書曰秦文公獲若石于陳倉坂城祠之其神光輝

館

若流星從東方來集于祠城則若雄雉其聲殷殷野雞夜鳴
以一大牢祠之名曰陳寶應劭曰時以寶瑞作陳寶祠在陳
倉故曰陳寶 濟曰隴坻坂各言此
坂為華夏戎狄之限閼也餘同善注於前則終南太一

隆崛五臣作窟 崔崔 崒五臣作崒 隱麟呂 鬱律連

岡乎嶓波 冢綜曰終南太一二名也隆崛之類皆山形容

古文以為終南五經要義曰太一一名終南山在扶風武功
縣此云終南太一山明矣蓋終南南山之總名太一一山之

別號耳埤蒼曰崛特起也魚勿切崔徂回切麟麟軫切爾雅
曰山脊曰岡尚書曰導嶓冢至于荆山 濟曰隆窟猶特起

崔峯隱麟鬱律皆險曲貌嶓冢山名言二山與之相連也 抱杜含鄠戶 郃呼 澧豐

吐鎬五臣 爰有藍田珍玉是之自出綜曰藍田弘

曰爰有寒泉范子計然曰玉英出藍田是之自出謂玉出自
藍田之中也 善曰世本曰武王在豐馭杜預左氏傳注曰

豐在始平鄠縣東孚宮切說文曰鎬在上林苑中鎬與郃同
胡道切故鄠也昌悅切 向曰杜杜陵鄠縣言山勢含抱

西京賦

開

也澧水流入故言故澧水流故言於後則高陵平原

吐珍玉玉英也生於藍田故云自出於後則高陵平原

據渭踞據涇澶憚漫莫靡逆作鎮於近綜曰澶漫

之形為作近鎮也善曰爾雅曰大阜曰陵又曰高平曰原

毛萇詩傳曰據依也大戴禮曰獨坐不踞然踞却倚也子虛

賦曰登降逆靡案衍澶漫良曰踞倚也涇謂二其遠則

水名澶漫靡逆寬長貌言此原陵為國之近鎮

有九峻甘泉涸固陰乎寒日北至而含凍此

焉清暑綜曰九峻甘泉其處常陰寒日北至謂夏至時猶

曰左氏傳申豐曰涸陰近極故暑短為溫暑上林賦曰盛夏含凍裂地

沃野厥田上上寔為地之奧區神臯神之聲善

曰鄭玄周禮注下平曰衍善漢書曰秦地沃野千里尚書雍州

曰厥田惟上上漢書曰自古以雍州積高神明之奧故立時

澶

郊上帝諸神祠皆聚之廣雅曰臯局也謂神明之界局也銑曰寔實奧美也神者美言之澤畔曰臯昔者

大帝悅秦繆目八公而觀之饗以鈞天廣樂帝有

醉焉乃為金策錫用此土而翦諸鶉首綜曰大帝天也翦盡

也善曰山海經曰浪風之山或上倍之是謂玄圃或上倍之是謂大帝之居史記曰趙簡子疾扁鵲視之曰昔繆公常

如此七日而寤寤之日告公孫支曰我之帝所其樂帝告我

甚樂與百神遊于鈞天廣樂九奏萬舞不類三代之樂其聲

動心真喜志林曰嘒曰天帝醉秦暴金誤墮石墜謂秦穆公

夢天帝奏鈞天樂已有此嘒列仙傳讚曰秦穆公受金策祚

世之業漢書曰自井至柳謂之鶉首之次秦之分也盡取鶉

首之分為秦之境也濟曰是時也並為疆國者有

觀見也言天悅繆公而見之然而四海同宅西秦豈不詭哉

綜曰宅居也詭異也初穆公夢然後六國竟滅秦果井而居

之豈不異哉濟曰言六國皆為秦并而居之豈不異哉

西京賦

開

自我高祖之始入也五緯相汁五臣本作叶字以旅于東

井綜曰五緯五星也善曰漢書曰漢元年十月五星聚于東井沛公至霸上又曰以曆推之從歲星也此高祖受命

之符方言曰汁叶也之十切郭璞曰叶和也向曰旅婁列也言高祖入關五星合列于東井東井星屬秦分

敬委輅胡格幹干非其議天啓其心人甚忌之謀

及帝圖時意亦有慮乎神祇宜其可定以為天

邑綜曰謂五星聚也其教也謂婁敬之謀言高帝圖此居之時意亦以慮於天地陰陽而思可宜定以為天邑善曰

漢書婁敬脫輅委輅曰臣願見上言便宜又說上曰陛下都

洛陽不如入關中言婁敬貧乏人不合干上妄議其說允合

帝心漢書音義應劭曰輅謂以木當輿以輓輦也薛君韓詩

章句曰幹正也謂其議非而正之爾雅曰圖謀也尚書王曰

敢求爾于天邑商統曰委脫也輅鹿車也幹正也言婁敬

之脫棄鹿車以議都洛陽為非而正之天啓謂五星之聚甚

謀也人謀謂婁敬也帝高祖也言高祖圖此之時

亦有慮神祇之徵宜定以為天邑天邑帝都也

豈伊不

文選二
五
虔思于天衢豈伊不懷歸於粉榆天命不滔

五臣作誦 疇敢以渝 綜曰伊惟也虔敬也言此時豈惟不

土刀切 懷思也粉榆豐社高祖所起也豈惟不思歸歟粉榆社之域

都於洛邑也渝易也天使都長安謂五星聚于東井也善

曰漢書曰高祖禱豐粉榆社張晏曰粉白榆也社在豐東北

一十五里是也左氏傳子高曰天命不滔滔與誦音義同

良曰天衢洛陽也誦善也言我豈惟不思洛陽

不懷歸豐社天命不善故不都也誰敢易之於是量徑

輪 五臣本 考廣袤經城洫 呼 營郭郭取殊裁 去 於

八都豈稽 善本 度於往舊 綜曰南北為徑東西為廣

入方也啓開也言采取八方異制以為宮室之巧非復遵往

日之故法也善曰周禮大司徒掌九州之地廣輪之數鄭

玄曰輪縱也說文曰南北曰袤莫又切周禮曰廣八尺深八

尺謂之洫公羊傳曰郭者何域外大郭也濟曰量度也經

西京賦

開

跨周法狹百堵之側陋增九筵之迫脅

綜曰跨越也因秦制

故曰覽比周勝故曰跨之也詩曰築室百堵今以為陋周禮明堂九筵今又增之也善同綜注濟曰迫脅迫察也周

宣王築室百堵五板曰堵周制明堂中廣九筵九尺曰筵言欲觀秦之制越周之法度以百堵為側陋九筵為迫察故增

廣之正紫宮於未央表曉闕於閭闔

綜曰天有紫微宮王者象之紫

微宮門名曰闔闔宮門立闕以為表曉者言高遠也善曰辛氏三秦記曰未央宮一名紫微宮然未央為總稱紫宮其

中別名向曰曉高也閭闔天門也言法紫微以造未央立高闕以象天門

疏龍首以抗殿

狀嵬峩以爰

魚 堞

合五 巨

鄧 雄

虹之長梁結棼

份

撩以相接

綜曰抗舉也巨徑度也虹蝦蟇也謂殿梁皆徑度朱畫五色如蝦蟇蝦蟇有雌雄雄者色鮮好

也善曰三輔黃圖曰日營未央因龍首以制前殿上林賦曰嗟峨嶻嶭此之謂也楚辭曰建雄虹之采旄說文曰棼屋

棟也扶云切又曰撩揅也梁道切銑曰龍首山名 帝

帝

倒茄加於藻井披紅葩普之狎獵飾華棖衰與

璧璫當流景曜之鞞五臣作曄于劫反莖也以其莖倒殖於

藻井其華下向反披狎獵重接貌藻井當棟中交木方為之

如井幹也華棖畫其棖也曜光也曄曄言明盛也善曰聲

類曰蒂果鼻也孔安國尚書傳曰藻水草之有文者也風俗

通曰今殿作天井井者東井之像也菱水中之物皆所以厭

火也說文曰葩華也西都賦曰裁金璧以飾璫韋昭曰裁金

為璧以當棖頭景光景也銑曰帶根也狎獵花葉參差貌

華棖謂彩棖也以璧璫飾椽頭也光色曜日而明盛彫楹玉碣昔繡栒而雲楣

三階重軒鏤檻文櫨音毗綜曰栒斗也楣梁也皆雲

大板廣四五尺加漆澤焉重置中閒蘭上名曰軒善曰西

都賦曰雕玉瑱以居楹說文曰楹柱也廣雅曰碣磧也碣與

馬古字通王褒甘泉頌曰采雲氣以為楹西都賦曰重軒三

西京賦

開

平左城

倉則青瑣丹墀

綜曰城限也謂階齒也天子殿高九尺階九齒各為九級其側階各

中分左右左右有齒右則滂沱平之今輦車得上善曰西都賦曰左城右平也漢書曰赤墀青瑣音義曰以青畫戶邊鏤

中王逸楚辭注曰文如連瑣漢官典職曰丹雘地故稱丹墀向曰言階右平坦左致城城階劫也青瑣窻也以青飾之丹

墀階也以丹漆塗之刊層平堂設切

五臣作切厓隙

郭璞山海經注曰層重也宋衷太玄經注曰堂高也切與砌古字通說文曰隙厓也和檢切向曰層累堂高也厓隙邊

限也謂削累其階令平高設砌以為邊限

坻

墀嶮鱗

詢棧

助

宜檢反嶮綜曰殿基之形勢也善曰廣雅曰坻除也文字集略曰嶮崖也埤蒼曰詢音荀嶮魚儉切鱗

向無涯也棧嶮皆高峻貌向曰皆殿階高峻之貌

襄岸夷塗脩路峻險

綜曰襄謂高也

夷平也峻升也險危也向曰岸殿階也言

重門龍衣故

綜曰女姦邪也竊寶曰

姦究是防仰福帝居陽曜陰藏

先帝居謂太微宮五

帝所居福猶同也。太微宮陽時則見陰時則藏。言今長安宮上與之同法矣。善曰周易曰重門擊柝以待暴客。淮南子曰閨門重襲以避姦賊。郭璞爾雅注曰襲重也。孔安國尚書傳曰寇賊在外曰姦在內曰宄。翰曰謂設重門以防寇賊也。謂宮殿皆同。天帝所居陽曜陰藏。藏陽日也。言光色可以曜日深邃可以藏陰。

巨 **橫** **怒** **乃** **奮** **翅** **而** **騰** **驤** **洪** **鐘** **萬** **鈞** **猛** **虞**
怒也三十斤曰鈞。縣鐘格曰筍。植曰虞。橫。橫張設貌。言大鐘乃重三十萬斤。虞力猛怒故能勝之焉。當筍下為兩飛獸以背負。又以板置上名為業。騰超也。驤馳也。言獸負此筍業已重乃有餘力奮其兩翼如將超馳者矣。善曰周禮曰鳧氏寫獸之形大聲有力者以為鐘虞。良曰猛謂獸也。橫橫作力貌。虞傍立木直曰筍。橫木曰業。虞鐘架跌也。

朝 **堂** **承** **東** **溫** **調** **延** **北** **西** **有** **玉** **臺** **懸** **以** **昆** **德** **與** **臺** **名** **也**

善曰爾雅曰延陳也。說文注曰懸連也。良曰溫調玉臺昆德皆臺殿之名。嵯峨嶮嶮罔識所則翰曰言形狀高峻不能識其法也。若夫長年神仙宣

則 **翰** **曰** **言** **形** **狀** **高** **峻** **不** **能** **識** **其** **法** **也** **若** **夫** **長** **年** **神** **仙** **宣**

善曰爾雅曰延陳也。說文注曰懸連也。良曰溫調玉臺昆德皆臺殿之名。嵯峨嶮嶮罔識所則翰曰言形狀高峻不能識其法也。若夫長年神仙宣

西京賦

開

室玉堂

善曰三輔黃圖曰長樂宮有神仙殿未央宮有宣室殿太玉堂殿長年亦殿名

綜良注同

麟朱鳥龍興舍章

善曰龍興舍章皆殿名也漢宮闕名有麒麟殿朱鳥殿

譬言眾星之環北極叛

赫

五臣本

戲

義

以輝

輝

煌

音皇綜曰極北極也環猶繞也言宮觀臺榭樓閣之周於正殿如眾星之繞北極也叛猶煥也赫戲炎盛也輝煌光

若列宿紫宮是環淮南子曰焜昱錯眩照耀輝煌

然光輝之盛

正殿路寢用朝羣辟大厦耽耽

都

九戶開

闕

綜曰周曰路寢漢曰正殿羣辟謂王侯公卿大夫士也屋之四下者為厦耽耽深邃之貌也都南切

代故事曰大厦殿始皇造銅人十枚在殿前大戴禮曰明堂者古有之凡九室鄭玄禮記注曰天子路寢制如明堂然則

九室室有一戶也說文曰闕開也

銑曰周曰路寢漢曰正殿皆朝見諸侯也大厦殿各以象明堂置九室室有一戶故曰九

嘉木樹庭芳草如積高門有闕

抗

列坐金

狄

善曰韓詩曰綠葦如菁菁積也薛君曰菁綠葦盛如積也葦音竹毛詩曰臯門有仉與閱同鄭玄禮記注曰臯之言

高也金狄金人也史記曰始皇收天下兵銷以為金人十二名重千斤致於宮中翰曰言嘉木芳草積之於庭如積言

多也開門限也金狄金人也謂列金人於門之左右內有常侍謁者奉命當御

外有蘭臺金馬遞宿迭居

音據叶韻 綜曰常侍闈官謁者寺人也蘭臺臺名

善曰奉傳命而遞當進也左氏傳曰宋也當御蔡邕獨斷曰御進也凡進皆曰御也史記曰金馬門者宦者署門傍有銅

馬故謂之曰金馬門爾雅曰遞迭也小雅曰迭更也徒結切翰曰常侍謁者皆內官也奉命奉詔命以當進御蘭臺臺名

校書處也言遞居此宿

次有天祿石渠校文之處

善曰三輔故事曰天祿石

渠閣在大殿北以閣秘書

濟

重

直

以虎威章溝嚴

更之署徼

叫

道外周千廬內附衛尉八屯警夜

巡晝

綜曰虎威章溝未聞其意嚴更督行夜鼓署位也衛尉尉帥吏士周宮外於四方四角立八屯士則傳宮

開

館

外向為廬舍晝則巡行非常夜則警備不虞也 善曰西都

賦曰徽道綺錯漢書曰衛尉門衛屯兵孔安國尚書傳曰警

戒也 濟曰武威章溝皆更署名徽道循更之道廬衛兵鋪

屋也言千者舉大數也屯營也八營謂長水中壘屯騎武賁

越騎步兵射聲胡騎言此八營皆衛尉掌之晝夜巡警 植鍛 所懸猷 伐 用戒不

虞 綜曰植柱也 善曰說文曰鍛鉞有鐔也一曰鉞似兩

刃刀方言曰盾或謂之猷周易曰君子以除戎器戒不

虞鉞芳皮切鍛山例切 濟曰植立也鍛兵仗也 後宮則

震度也猷打更木也言立兵擊木以戒不虞之事 昭陽飛翔增成合驩蘭林披香鳳皇駕鸞

皆後宮別名 善曰長安有合歡殿披香殿駕鸞殿 羣窈窕

餘亦皆殿名漢宮闕各有鳳皇殿 向同綜注 之華麗嗟內顧之所觀 綜曰觀覩也謂內顧所觀皆

淑女君子好述小雅曰嗟發聲也三略曰將內顧則士卒慕

之也 良曰言羣女窈窕華麗也嗟歎聲也言歎而內顧所

見者 故其館室次舍采飾纖縹 裛以藻繡文

皆美

以朱綠

綜曰采五色也織細也善曰周禮曰宮正掌宮中次舍鄭玄禮記注曰次自循止之處說文曰縹

繁采飾也西都賦曰裏以藻繡傳毅七激曰楹梅彫藻文以朱綠也銑曰言為館室室次為舍息之處織細縹繁也謂

館室之上纏飾藻繡朱綠之文 翡翠火齊計絡以美玉流懸黎之

夜光綴隨珠以為燭

綜曰明月大珠夜則有光如燭也善曰翡翠鳥名也火齊玫瑰珠也

六韜曰紂作瓊室鹿臺飾以美玉列子曰穆王為中天之臺絡以珠玉戰國策應侯謂秦王曰梁有懸黎楚有和璞而為

天下名器餘見西都賦注翰曰火齊珠也懸黎壁也言以眾寶飾之綴明珠於內以當夜燭 金祀侯玉階

彤庭輝輝

音輝綜曰彤赤也輝輝赤色貌善曰廣雅曰彤庭向往同

蘇干瑚

琳碧璫珉璘鄰彬悲珍物羅生煥

若岷嶠雖厥裁

去之不廣侈靡踰乎至尊

綜曰璘曰

玉光色雜也珍美之物羅列布見煥焉如岷嶠之所生者謂其裁制雖事事狹小於至尊然其靡麗之所乃過之也善

西京賦

曰廣雅曰珊瑚珠也說文曰璫石之次玉也郭璞上林賦注曰珉玉名也璫力神切彬方珉切山海經云崑崙之墟有珠樹文玉樹喪服傳曰天子至尊裁才再切 銑曰珊瑚珠樹也琳碧璫珉皆玉石璫彬雜色崑崙山天帝居也言以此珍寶之物羅布煥然如崑崙之上雖館宇不至廣大其彫飾華麗越於天子此說後宮

於是鉤陳之外閣道穹隆屬長樂與明光徑北通于桂宮
曰

長樂桂宮皆宮名明光殿名也善曰樂汁圖曰鉤陳後宮也服虔甘泉賦注曰紫宮外營句陳星也然王者亦法之穹

隆長曲貌漢書武帝故事上起明光宮桂宮長樂宮皆輦道相屬懸棟飛閣北度從宮中西上城至神明臺向曰鉤陳

宮署閣道飛陛也言此道穹崇然連

長樂明光二殿徑直也直北通桂宮

命般爾之巧匠

盡變態乎其中
綜曰般魯般一云公輸之子魯哀公時巧人爾王爾皆古之巧者也變奇也態

巧也善曰淮南子曰魯般以木為鳶而飛之又

曰王爾無所錯其剗剗濟曰變態蓋其奇態

於是後宮不移樂不徙懸門衛供帳官以物辦
善曰上林賦曰庖厨

不徙後宮不移劉向新語曰孟獻子聘於晉韓宣子止而觴之飲三爵鐘石之懸不移而具也漢書曰衛尉掌門衛屯兵漢書成紀曰三輔長無供帳繇役之勞張晏曰帳帷帳也良曰言帝遊行之處宮人伎樂皆不移也懸樂架也牀帳之物皆以官辦

恣意所幸下輦成燕窮年忘歸猶弗能

徧瑰異日新殫所未見綜曰瑰奇也殫盡也言奇異之物也善曰孫卿子曰知物之理沒世窮年不能徧也

惟帝王之神麗懼尊卑之不殊亦不能周徧言中間瑰奇盡未嘗見之

雖斯宇之既坦心猶憑而未據綜曰坦大也憑蒲也據舒也向曰言雖

宮室神麗猶恐與人臣不殊此思比象於紫微恨阿

房之不可廬綜曰廬居也時阿房已壞故不得居也齊

止覲脉往昔之遺館獲林光於秦餘綜曰覲視也善曰漢書音

深

義璚曰林光秦離宮名也視云狄
良曰秦始皇作故言秦餘
剋甘泉而爽塏愷乃

隆崇而弘敷綜曰甘泉山名應劭曰甘泉在馮翊雲陽縣
爽明也隆崇高也弘敷猶延蔓也善曰左

氏傳曰齊景公欲更晏子之宅曰請更諸爽塏
者杜預曰就高燥也翰曰爽明也塏大也既新作於

迎風增露寒與儲胥善曰漢書曰武帝因秦林光宮
元封二年增通天迎風儲胥露

寒統曰武帝先作迎風館於
甘泉山後加露寒儲胥二館託喬基於山岡直帶

徒霓結五以高居綜曰帶霓高貌也
善曰霓五結反

帶霓然帶霓高危貌通天作眇字以竦峙徑百常而莖擢

上辨五臣作
辨音葩華以交紛下刻峭七其若削綜曰通
天臺名

武帝元封二年作漢書舊儀云高三十丈望見長安城高
也竦立也峙住也徑度也倍尋曰常莖特也擢獨出貌也

辨華數大也刻峭升高也善曰眇音眇辨音班良曰通
天臺各峙立也倍尋曰常徑惟也言竦然而立惟高百常擢

拔也莖擢如木上拔也辯華交紛言文
綵交錯也刻削謂刻令險削如削成也
翔鷄昆仰而弗

逮况青鳥與黃雀伏橋零檻而頰五臣本聽聞

雷霆之相激綜曰鷄大鳥青鳥黃雀皆小鳥翔高飛也

曰靈霹靂也言臺之高於上低頭聽雷聲乃在下善曰穆

天子傳曰鷄雞飛八百里郭璞曰鷄即鷄雞也鷄與鷄同左

氏傳曰青鳥氏司啓者也杜預曰青鳥鷄鷄也戰國策莊辛

曰黃雀俯啄百粒頰古字音府向曰言臺高大鳥之飛尚

不及況小鳥乎俯下也謂栢梁既災越巫陳方建章

是經用厭於火祥管字之制事兼未央綜曰兼猶

順巫言也善曰漢書曰栢梁災越俗有水災復起居必以

大用勝服之於是作建章宮漢武故事曰以香栢為之香聞

數十里漢書曰劉向上疏曰項籍燔其宮室管字翰曰武

帝時栢梁宮遭火越巫令帝起建章宮以厭火祥其宮宇制

西京賦

開

騫

軒

翦之預於薨

萌

標威遡

素

風而欲翔

綜曰薨棟也標末也

遡向也謂作鐵鳳皇令張兩翼舉頭數尾以垂屋上當棟中

央下有轉樞常向風如將飛者焉善曰字書曰園亦園字

也甘泉賦曰直蕤蕤以造天音操孔安國尚書傳曰造至也

又曰碣石海畔山也又曰三山言相望也楚辭曰鳳騫翥而

飛說文曰騫飛貌也騫許言切翥之庶切

翰曰言闕上棟若至天如碣石之山相望矣

閭闔之內

別風嶢嶢向工巧之瑰瑋倬交五臣綺豁以

疏寮綜曰瑰瑋奇好也疏刻穿之也善曰薛綜曰天有

紫微宮王者象之紫微宮門名曰閭闔三輔故事曰

建章宮東有折風闕闕中記曰折風一名別風廣雅曰嶢嶢

高也交結綺文豁然穿以為寮也說文曰綺文縉也廣雅曰

豁空也然此刻鏤為之蒼頡篇曰寮小窻也古詩曰交疏結

綺窻濟曰寮窻也別風闕在閭闔門內嶢嶢高峻也結綺

為文以

千雲霧而上達狀亭亭以峇峇五臣本作

迢迢

神明岵元其特起并幹

曰亭亭峇峇高貌也干犯也

濟曰干觸也言高觸雲霧

元

寒 疊而百增峙遊極於浮柱結重藥以相承累

層構而遂隣子望北辰而高興綜曰崑高貌峙猶置也三輔名梁為極作

遊梁置浮柱上藥柱上曲木兩頭受樞者善曰廣雅曰增重也僕書曰孝武立神明臺又曰武帝作井幹樓高五十丈

輦道相屬焉司馬彪莊子注曰井幹井欄也然積木有若欄也廣雅曰曲枅曰藥釋名曰藥體上曲拳也隣升也子奚切

北辰北極也山海經曰層重也向曰神明臺名井幹樓名疊謂樓形重疊極梁也言置遊梁於浮柱以藥樞相承累積

重構而上也望北極星之高以起此樓也消霽份埃於中宸集重陽之清

澂瞰勘宛虹之長髻收察雲師之所憑上飛闥

而仰眺正覩瑤光與玉繩綜曰消散也秀埃塵穢也宸天地之交字也言神明

臺高既除去下地之埃穢乃上止於天陽之宇清微之中也

上為陽清又為陽故重陽髻脊也雲師畢星也臺高悉得視之飛闥突出方木也善曰楚辭曰集重陽而入帝宮兮造旬始而觀清都秀音氛宸音辰髻渠祗切廣雅曰瞰視也如

深

淳漢書注曰宛虹也小雅曰憑依也廣雅曰雲師謂之豐隆
春秋運斗樞曰北斗七星第七曰瑤光春秋元命苞曰玉衡
北兩星為玉繩 銑曰中宸天地交會之際上為陽下為陰
倩澄亦為陽故云集重陽也宛謂屈曲也鬢虹鬢也雲師畢
星精也言登此樓見宛虹雲師所依處闥門
也眺視也上飛門而視正見瑤光玉繩之星 將乍往而

未半休 黜 悼慄 栗 而聳兢非都盧之輕趨 去 孰

能超而究升 綜曰休恐也悼傷也悚憂戚也言恐墮也
善曰廣雅曰乍暫也方言曰聳慄也先拱切

漢書曰自合浦南有都盧國太康地志曰都盧國其人善緣
高說文曰矯善緣木之士也綺驕切 良曰將往升樓未至

於半已恐懼矣非都盧輕捷誰能超騰究
盡而升也都盧山名其山人善緣高也 馭 蘇 姿 蘇 駘

殆 盪 燾 徒 鼻 告 五 桔 吉 桀 居 桀 醫 詣 承 光 睽 呼 眾

呼 摩 呼 綜曰壽鼻桔桀睽眾皆形貌 善曰眾計
交 豁 孤 切 銑曰馭姿駘盪桀詣承光並臺名餘皆

高峻深 邃貌 增 桴 孚 重 焚 汾 鏗 鏗 列 列 反 五 臣 本 字

業業飛檐轍轍魚流景內照引曜日月綜曰凡屋宇皆

垂下向而好大屋飛邊頭瓦皆更微使反上其形業業然檐板承落也轍轍高貌言皆朱畫華采流引日月之光曜於宇內善曰鐳鐳列列皆高貌西都賦曰上反宇以蓋戴向曰轍轍偃起貌流景內照言日月之光含采飾之曜相引而

入字天梁之宮寔開高闈旗不脫局古結駟方

斬祈櫟歷輻福輕鴛容於一扉綜曰天梁宮名宮中之門謂之闈此言特

高大爾雅曰能虎為旗高闈也謂建旗車上有闈制之令不動搖曰高每門解下之今此門高不復脫局結駕駟馬方行

而入也斬馬銜也善曰左氏傳曰楚人甚之脫斬巨衣切楚辭曰青驪結駟齊千乘馭車欲馬疾以箠櫟於輻使有聲

也翰曰高旗闈名斬馬銜也櫟謂櫟其車輻為聲以急車也言此宮門高大車上載旗亦不脫局而入四馬齊銜櫟輻

而走乃一扉之地而容也長廊廣廡無字連善本閣雲雲曼閉汗庭

詭異門千戶萬綜曰謂閣道如雲氣相延蔓也善曰許慎淮南子注曰廊屋也說文曰廡堂

開

下周屋也蒼頡篇曰開垣也胡旦切說文曰詭違也西都賦曰張千門而立萬戶銑曰開隔也言隔一門自有一庭門

千戶萬言多也重閨幽闈轉相逾延望竚五臣本作叫字竊

徒以徑廷他眇不知其所返方萬反綜曰宮中之門小者曰闈互相周通竇

竊徑廷過度之意也言入其中皆迷惑不識還道也善曰廷他定切濟曰閨闈互相通而深遠入者眇然而迷不知

還路既乃珍臺蹇產以極壯塏五臣本作登字道灑倚其

以正東綜曰蹇產形貌也塏閣道也灑倚一高一下一屈一直也乃從建章館踰西城東入於正宮中也

善曰甘泉賦曰珍臺閒館西都賦曰凌塏道而起西墉塏都亘切灑力氏切向曰珍臺臺各在城東蹇產高大貌塏道

閣道也言此閣道西入宮灑倚長遠之貌自宮言之故言正東似閨風之遐坂橫西

洫而絕金墉城尉不弛詩他紙拆而內外潛通綜

閨風崐崙山名也洫城池也墉謂城也絕度也言閣道似此山之長遠橫越西池而度金城也西方稱之曰金弛發也儲

嘿也言城門校尉不發擊柝之備內外已自嘿通也 善曰東方朔十洲記崑崙其北角曰閼風之巔周禮曰廣八尺深八尺謂之洳鄭玄周禮注曰櫟戒夜者所擊也柝與櫟同音濟曰閼風崑崙山也金墉城也言珍臺之高閼道之長有似閼風之山也橫越也謂越血過城也城尉官名也弛廢也柝擊木以守更也言城尉不發守更而閼道之中潛行以通內

外前開唐五臣作堂中彌望廣濶五臣作象顧臨太液滄

池湍莫朗沉胡朗反綜曰彌遠也湍沉猶沈像亦寬大也

溥曰唐庭也漢書曰五侯大治第室連屬彌望漢書曰建章宮其北沼太液地字林曰像水像像也大朗切 良曰建章

宮中有堂中池廣數十里彌望極望也廣象寬大也太液池色蒼故曰滄池湍沉深大貌漸臺立於

中央赫胥戶以弘敞善曰漢書曰建章宮漸臺高一十餘丈埤蒼曰胥赤文也 銑

曰在大液池中言此臺赤文赫然而又高敞清淵洋洋神山峩峩列瀛洲

與方丈夾蓬萊而駢羅上林岑以壘魯罪罪罪罪下

西京賦

深

嶽巖以品

嶽音吾嶽音吾綜曰三山形貌也裁裁高大也

清淵海毛詩曰河水洋洋漢書太液池中有蓬萊方丈瀛洲象海中仙山駢猶並也

嶽巖品語言上長風激於別疇五臣起洪濤而揚

波浸石菌渠於重涯濯靈芝五臣以朱柯中之洲

曰疇音島石菌靈芝皆海中神山所有神草名仙之所食者浸濯也重涯池邊也朱柯芝草莖赤色也

善曰高唐賦曰長風至而波起菌芝屬也抱朴子曰芝有石菌求隕切

曰海曲曰島言風激射於島而水起其濤波浸濯芝菌於重涯之上重涯岸也

海若游於玄渚鯨魚失流而蹉

蹉綜曰海若海神鯨大魚善曰楚辭曰今海若舞馮夷又曰臨沅湘之玄淵薛君韓詩章句曰水一溢而為渚三代

舊事曰清淵北有鯨魚刻石為之長三丈楚辭曰驥垂兩耳中坂蹉蹉廣雅曰蹉蹉失足也濟曰海若海神玄渚池之深也言神游深渚鯨魚隨波而蹉蹉失流貌也

於是采少君之端信庶藥大

之貞固

善曰史記曰李少君亦以祠竈穀道却老方見上
上尊之少君者故深澤侯舍人主方漢書曰樂成

侯登上書言樂大天子見大悅大曰臣之師有不死之藥可
得仙人可致乃拜大為五利將軍 向曰武帝信之以為貞

固之實凡人姓名及事易知而別卷重
見者云見某篇亦從省也他皆類此 立脩墓之仙掌

承雲表之清露屑瓊彙藥以朝殮必性命之可度

善曰漢書曰孝武作栢梁銅柱承露仙人掌之屬三輔故事
曰武帝作銅露盤承天露和玉屑飲之欲以求仙楚辭曰屑

瓊彙以為糧王逸曰糜屑也 翰曰脩長也屑末也瓊彙玉
英也言承取雲表之露和玉英之末服之則性命可度世而

不美往昔之松喬要 美門乎天路想升龍於

鼎湖豈時俗之足慕 善曰列仙傳曰赤松子者神農時
兩師也服冰玉以教神農又曰王

子喬者周靈王太子晉也道人浮丘公接以上嵩高山史記
曰始皇之馮石使燕人盧生求羨門韋昭曰羨門古仙人也

枚乘樂府詩曰美人在雲端天路隔無期要烏堯切史記曰
齊人公孫卿曰黃帝采首山銅鑄鼎於荆山下鼎既成龍垂

西京賦

開

胡髯下迎黃帝黃帝騎龍乃上去各其處鼎湖天子曰嗟乎誠得如黃帝吾視去妻子如脫屣耳翰曰松喬夷門皆仙人也美之思與相逢於天路黃帝乘龍於鼎湖湖之山以升仙言思想此事不慕時俗之人也若歷母而

長存何遽營乎陵墓善曰言若歷代而不死何急營營其陵墓乎良曰遽急也言長

生不死何急營其陵墓徒觀其城郭之制則旁開三門參

塗夷庭方軌十二街衢相經綜曰街大道也經歷也一面三門門三道故云

參塗塗容四軌故方十二軌軌車轍也夷平也庭猶正也善曰方言九軌之塗凡有十二也周禮曰營國方三門鄭玄

儀禮注曰方併也周禮曰國中營途九軌西都賦曰立十二之通門濟曰西京城面三門門三道皆平正可齊列十二

車其中街衢互相經涉壘里端直甍萌宇齊平綜曰都邑之空地曰壘甍棟也

善曰周禮曰以壘任國中之地北闕甲第當道直啓

程巧致功期不陔豕陵豕木衣意綵啼錦土被

朱紫武庫禁兵設在蘭綺魚几反綜曰第館也甲言第一也言皆程擇好匠令

盡致其功夫既牢又固不傾陔也言皆采畫如錦繡之文章也綺架也武庫天子主兵器之宮也善曰漢書曰贈霍光

甲第一區音義曰有甲乙次第故曰第也北闕當帝城之北也方言曰陔壞也陔式氏切說文曰陔落也直氏切說文云

綈厚繒也朱紫二色也劉逵魏都賦注曰受他兵曰蘭受警曰綺音蟻統曰言第一之宅當道正開門皆擇巧匠以致

其功使無崩落之期土木之上加以綈錦朱紫之色武庫藏兵器之處也蘭綺兵架也陳列於甲第之門若今戟門

石匪董疇能宅此善曰漢書曰石顯字君房少坐法腐刑為黃門中尚書元帝被疾不親政

事事無大小因顯口決又曰董賢字聖卿哀帝悅其儀貌拜為黃門郎詔將作監為賢起大第北闕下土木之功窮極技

巧柱檻衣以綈錦武庫禁兵盡在董氏爾乃廓開九市向曰同善注言非此二人誰能居此

通闌帶闌旗亭五重俯察百隧周制大胥今

也惟尉綜曰廓大也闌市營也闌中隔門也崔豹古今注曰市牆曰闌市門曰闌旗亭市樓也善曰漢宮

西京賦

深

漢 4

關疏曰長安立九市其六市在道西三市在道東蒼頡篇曰闕市門史記褚先生曰臣為郎與方士會旗亭下薛綜西京賦注曰隧列肆道也音遂周禮曰司市胥師二十人然尊其職故曰大漢書曰京兆尹長安四市皆屬焉與左馬胡右扶風為三輔然市有長丞而無尉蓋通呼長丞為尉耳韓曰五重言累積五重也隧市道也周禮市致大胥職今但屬蜀三輔都尉 **環貨方至鳥集鱗萃鬻者兼贏** 盈求

者不匱 綜曰瑰奇貨也方四方也奇寶有如鳥之集鱗之萃也鬻賣也兼倍也贏利也匱乏也 翰曰賣者

倍贏其利求者無所乏少 **爾乃商賈** 古 **百族裨** 必 **販夫婦鬻** **良**

雜若虫眩 縣 **邊鄙** 綜曰坐者為商行者為賈裨販買賤賣貴以自裨益裨必彌切良善也先

見良物價定而雜與惡物以欺惑下土之人 善曰周禮曰大市曰仄而市百族為主朝市朝時而市商賈為主夕市夕時為市販夫販婦為主周禮曰辨其苦良而買之鄭玄曰苦讀為監蒼頡篇曰虫侮也廣雅曰眩亂也杜預左氏傳注曰鄙邊邑也 濟曰族類也言裨販之人以善物和惡物欺惑邊遠人 **何必昏於作勞邪贏**

盈優而足恃

綜曰昏勉也邪偽也優饒也言何必當勉力作勤勞之事乎欺偽之利自饒足恃也善

曰尚書曰不昏作勞向曰昏彊也優饒也言何必

人之男女麗美奢乎許史

綜曰言長安市井之人被服皆過此二家善曰漢

書曰孝宣許皇后元帝母帝封外祖父廣漢為平恩侯又曰

衛太子史良娣宣帝祖母也兄恭宣帝立恭已死封恭長子

高為樂陵侯良曰許皇后史良娣宣成二帝時皆終為奢僭市人男女服飾奢麗皆過

濁質張里之家擊鐘鼎食連騎相過東京公侯

壯何能加善曰漢書食貨志曰翁伯以販脂而傾縣邑獨

馬醫而擊鐘晉灼曰胃脯今太官以十日作沸湯燻羊胃以

末椒薑粉之訖曝使燥者也歸在鹽切粉步寸切如厚曰洗

削作刀劔晉灼曰張里名也齊曰都邑遊俠張趙

之倫齊志無忌擬跡田文輕死重氣結黨連羣

西京賦

開

寔蕃有徒其從

去

如雲

綜曰寔實也蕃多也徒衆也善曰長安宿豪大猾箭張回

酒市趙放皆通邪結黨一云張子羅趙君都其長安大俠具

游俠傳尚書曰寔繁有徒毛詩曰齊子歸止其從如雲

曰遊俠謂交結豪彊也又曰遊俠謂輕死重義也張子羅趙

君都言此二人並長安名豪養俠客爲人報怨志氣皆擬魏

無忌田文也爲負輕生重氣之志故羣黨蕃多如雲也

茂陵之原陽陵之朱橋

嬌悍 虺 豁如虎如猛 睚 眦 薑 芥

乞 嬌 悍 汗 虺 呼 交 豁 如 虎 如 猛 睚 眦 介 薑 芥 介

勇也戶旦切毛詩曰鬪如虺虎爾雅曰猛似狸猛刺珠切

漢書曰原涉字巨先自陽程徙茂陵涉外温仁內隱忍好殺

睚眦於塵中觸死者甚衆廣雅曰睚裂也說文曰眦目匡也

淮南子曰瞋目裂眦睚五解切皆在賣切張揖子虛賦注曰

帶介刺鯁也薑與帶同 向曰茂陵陽陵皆漢帝陵也原涉

朱安並居此陵橋悍捷也 虺豁勇也言其捷勇如虺虎猛之

猛也猛虎類也睚眦薑芥怒貌言

此二人之怒必殺人於路傍也

丞相欲以贖子罪陽

石汚

鳥

而公孫誅

善曰漢書曰公孫賀為丞相子敬聲為太僕擅用北軍錢千九百萬下獄

是時詔捕陽陵朱安世賀請逐捕以贖敬聲罪後果得安世安世遂從獄中上書曰敬聲與陽石公主私通遂父子俱死獄中也陽石北海縣名也 銑曰同善注 若其五縣遊麗辯論之士街

談巷議彈射臧否剖析毫釐

力 擘

肌分理

善曰五縣

謂五陵也漢書曰高帝葬長陵惠帝葬安陵景帝葬陽陵武帝葬茂陵昭帝葬平陵五陵也毛詩曰未知臧否聲類曰毫

長毛也漢書音義曰十毫為釐鄭玄周禮注曰擘破裂也補革切說文曰肌肉也 翰曰同善義言此人彈剝善惡雖毫

釐肌理之間 所好生毛羽所惡

亦能分擘 成瘡痛

于鬼反綜曰毛羽言

飛揚瘡疖謂癩痕也 善曰蒼頡曰疖歐傷也胡軌切 銑

曰言此辯士所好者譽之使生羽毛惡者毀之令生瘡疖疖

也 亦瘡 郊甸之內鄉邑殷

賑 五都貨殖既遷

既引商旅聯榻

隱隱展展

冠帶交錯方轅

解

接軫

流曰五十里為近郊百里為甸師殷賑謂富饒也遷易也引致也言賈人多車扼相連屬隱隱長長重聲也冠帶猶摺紳謂吏人也善曰尚書曰五百里甸服爾雅曰賑富也之忍切漢書曰王莽於五都立均官更名雒陽邯鄲臨淄死城郭市長安皆為五均遷謂徙之於彼引謂納之於此說文曰犇大車扼也居責切揚雄蜀都賦曰方轆齊轂隱隱軫軫枕乘兔園賦曰車馬接軫相屬方輪錯載說文曰軫車後橫木也韓曰殷賑富饒也貨出曰遷貨入曰引商

旅既多載物之車或出或入隱長相連屬貌冠帶職吏也方位也並較接軫言多也
封畿千里統

以京尹郡國宮館百四十五

綜曰離宮別館在諸郡國者善曰毛詩曰封

畿千里惟民所止漢書曰內史周官武帝更各京兆尹張晏曰地絕高平曰京十億曰兆尹正也三輔故事曰秦時殿觀百四十五所良注同
右極蓋屋知乘
并卷鄼戶
左暨其河

華遂至統土

綜曰蓋屋山各因名縣暨言及也蓋陰縣故屬京兆善曰漢書曰右扶風有蓋屋縣蓋

張流切屋張栗切漢書右扶風有統縣向曰
上林禁苑
蓋屋豐鄼皆縣名何黃河也華華山也統地名

跨谷彌阜東至鼎湖斜界細柳掩長楊而聯五

柞作繞黃山而款牛首綜曰跨越也彌猶掩也大陵曰阜上林苑名禁禁人妄入

也鼎湖細柳皆地名也鼎湖在華陰東細柳在長安西北長揚宮在整屋五柞亦館名云有株柞樹繞裏也最至也善

曰鄭玄毛詩箋曰掩覆也漢書右扶風槐里縣有黃山宮三輔黃圖曰甘泉宮中有牛首山向曰鼎湖山名細柳地名

繚垣繚聯四百餘里植物斯生動物斯止綜曰繚垣猶繞

了也繚猶連蔓也四百餘里苑之周圍也植物草木動物禽獸善曰今止以巨為垣西都賦曰繚以周牆三輔故事

曰北至甘泉九峻南至長楊五柞連縣四百餘里也周禮曰動物宜毛物也植物宜阜物也銑曰繚猶長也垣牆也繚

聯不絕貌植物草樹也動物禽獸也止居也衆鳥翩翩羣獸駢否駢侯散

似驚波聚似京峙綜曰皆鳥獸之形貌也京高也水中

風而揚波聚時如水中之高土也善曰薛君韓詩章句曰趨曰駢行曰駢駢音都時直里切向曰駢駢行走貌京峙

西京賦

深

高丘也言鳥獸散若驚彼聚如高丘伯益不能名隸首不能紀善曰列子曰此

海有魚名鯤有鳥名鵬大禹行而見之伯益知而名之出本

曰隸首作數宋衷曰隸首黃帝吏也紕曰言苑中禽獸多而且奇伯益不能知其名隸首不能筭其林麓之饒于

數伯益舜掌山林之官隸首黃帝時筭人林麓之饒于

何不有綜曰木叢生曰林善曰穀梁傳曰木則樅

栝古栝子楠南梓域域梗鼻楓音風綜曰樅松葉

梓如車而小域白蕤也楓香木也善曰郭璞山海經注曰

櫻一各并閩楠亦作栝爾雅曰栝栝郭璞曰栝木似水楊又

曰域白櫻栝音南郭璞上林賦注嘉卉灌叢蔚若鄧林

曰梗也似梓良曰並木名嘉卉灌叢蔚若鄧林

為鄧林翰曰木叢生曰鬱翁鬱翁鳥菱鳥對對楠蕭

爽蕭楠蕭參森吐葩揚颺揚榮布葉垂陰綜曰皆草木

盛貌也葩華

也 善曰蕝徒對切 肅 良曰華葉繁蔚貌 草則歲 針 莎 蘇 艱 蒯 古

薇 蕨 荔 隸 芄 郎 王 芻 齒 萌 臺 戎 葵 懷 羊 各 莛 莛

本 尊 蓬 茸 彌 臯 被 岡 綜 曰 彌 猶 覆 也 言 草 木 熾 盛 覆 被 於 高 澤 及 山

岡之上也 善曰爾雅曰葳馬藍郭璞曰今大葉冬藍爾雅

曰蕒侯莎又曰白華野菅郭璞曰菅茅屬聲類曰蒹草中為

索苦怪切毛萇詩傳曰薇菜也爾雅曰葳龍也說文曰荔草

似蒲爾雅曰芄東蠡郭璞曰未詳爾雅曰葳王芻郭璞曰今

葳蓐也爾雅曰齒貝母郭璞曰似韭武行切爾雅曰臺夫須

又曰蒼葳葵郭璞曰今蜀葵音眉葳音戎爾雅曰痲懷羊

郭璞曰未詳 良曰言 篠 徒 敷 衍 編 町 定 成 篁

草茂盛或被滿高岡 山 谷 原 隰 泂 烏 黨 漆 馬 無 疆 綜 曰 篠 竹 箭 也 蕩 大 竹 也

謂畎畝篁竹墟名也泂泂無限域之貌言其多無境限也

善曰尚書曰瑤琨篠簜旣敷町音挺泂烏助切 濟曰町畎

畎也篁竹叢也言竹生舒布蔓延連畎畝

而成叢也山谷原隰之上泂泂然無疆畔 迺 有 昆 明 靈

沼黑水玄趾五臣作趾周以金堤樹以柳杞綜曰小渚曰趾金堤謂以

石為邊隙而多種杞柳之木善曰漢書曰武帝穿昆明池黑水玄趾謂昆明靈沼之水趾也水色黑故曰玄趾也金堤

言堅也子虛賦曰上金堤杞即榎木也山海經曰杞如楊赤理濟曰趾小渚也水色黑故云玄也金堤言堅如金樹植

也柳杞木名豫章珍館揭竭焉中峙牽牛立其左織

女處其右綜曰皆豫章木為臺館也善曰三輔黃圖曰闕疏曰昆明池有二石人牽牛織女象日月於是

乎出入象扶桑與濛汜音似善曰言池廣大日月出入其中也淮南子曰日出其中

賜谷拂于扶桑楚辭曰出自賜谷入于濛汜向日扶桑日出處濛汜日入處言此池廣大如日月自中出入

則有鼃鼃徒巨鼃鱣陟鯉鯢翔鮪童鮪于鮪倪

鱔嘗鮒沙脩額短項大口折鼻詭類殊種綜曰自

鱔鮒以

上皆魚名也脩額至折鼻皆魚形也詭類殊種多雜物也
善曰郭璞山海經曰鼉似蜥蜴郭璞爾雅注曰鱣似鱣知連
切鄭玄詩箋曰鮓似鮓爾雅曰鱣鮓也音童毛萇詩傳曰鮓
似鮓鮓于軌切鮓奴謙切又曰鱣楊也鮓鮓也 向曰言鱗
介之屬或長額短項或大口折鼻
狀類各異非一族元巨皆大也

括鵠保駕加鷺鴻鷓 上春候來季秋就温南

翔衡陽北樓鴈門奮五臣作集隼司尹歸鳧沸卉輯五臣

本作砮呼普萌切甸萌衆形殊聲不可勝論綜曰隼小鷹也論說善曰高誘淮南

子注曰鷓鷯長脰綠色其形似鴈張揖上林賦注曰駕鵠野
鵠又曰鷓鷯黃白色長喙爾雅曰鷓鷯也鷓音括郭
璞曰即鷓鷯也郭璞上林賦注曰鷓似鴈無後指鷓音保凡

魚鳥草木皆不重見他皆類此周禮曰上春生種稜之種禮
記曰孟春鴻鴈來鄭玄曰鴈自南方來將北反其居也又曰

季秋之月鴻鴈來賓鄭玄曰來賓止而未去也列子曰禽獸
之智違寒就温尚書曰荆及衡陽惟荊州孔安國曰衡山之

陽漢書有鴈門郡也周易曰射隼高墉之上耕芳耕切甸火

西京賦

深

宏切廣雅曰勝舉也濟曰隼鷹類餘皆水鳥名沸卉
研窶鳥奮迅聲言此鳥形狀既多音響亦異不可勝述於是

孟冬作陰寒風蕭殺雨雪飄飄冰霜慘烈百卉

具零剛蟲搏

搏

摯

五臣本作執鳥音至於萬物孟冬十月陰氣始盛萬物彫

落飄飄雨雪貌慘烈寒也草木零落陰氣盛殺鷹犬之屬可

擊擊也善曰禮記曰孟秋天氣始蕭仲秋殺氣浸盛李陵

書曰邊上慘烈毛詩曰百卉具腓禮記曰季秋豺祭獸戮禽

也濟曰言陰氣始盛風霜殺草木之時剛蟲鷹豺也候殺

氣以祭鳥獸搏擊也摯執也爾乃振天維衍地絡蕩川瀆

擊也林薄綜曰維綱也絡綱也謂其大如天地矣振整理也衍

申布也林薄草木叢生也蕩動也瀆揚也謂驅獸也作草伏木棲翰曰振整也衍舒布也謂綱寓居穴託起彼集此霍繹紛

行以善切網大紀天地也蕩簸謂搖動餘同綜注泊在彼五臣靈囿之中前後無有垠銀鏐綜曰謂

禽獸驚

走得草則伏遇木則栖非其常處苟寄而居值穴而託為人窮迫之意起彼集此謂為彼人所驚而來集此人之前霍繹紛紛泊飛走之貌前後無有垠鏗言禽獸之多前却顧視無復齊限也善曰毛詩曰王在靈囿鹿鹿攸伏淮南子曰出於無垠鄂之門許慎曰垠鏗端崖也銑曰寓寄也同一注寄託他穴起彼謂起本處集此謂集於靈囿垠鏗際畔

人掌焉為之營域焚萊平場柞木翦棘
虞人掌禽獸之官善曰周禮曰山虞若大田獵則萊山之野周禮曰牧師贊焚萊毛萇詩傳曰萊草也賈逵國語曰槎邪斫也柞與槎同仕雅切左氏傳曰翦其荆棘銑曰營域獵場也言焚除草萊斫木翦棘為馳逐之處

嗟百里迄
岡
杜蹊塞麀
憂
鹿麇麇駢田偪
危

仄
五臣作側綜曰置網也迄道也蹊徑也皆以網杜塞之也鹿牝曰麇麇形貌駢田偪仄聚會之意善曰迄公郎切小雅曰杜塞也毛詩曰鹿鹿攸服麇於牛切麇魚矩切良曰迄蹊皆獸徑也麇麇攢立貌駢謂駢列於田以相偪側

天子乃駕雕軫六駿駁
貌必
戴翠帽倚金較
角
璿

西京賦

深

五臣 作瓊 弁玉纓遺光儵 叔 焄 音藥 綜曰彫畫也天子

文如虎者翠羽為車蓋黃金以飾較也古今注曰車耳重較

文官青武官赤或曰車蕃上重起如牛角也又髦以璿玉作

之纓馬鞅也以玉飾之遺餘也儵焄有餘光也 善曰毛詩

曰倚重較兮說文曰較車騎上曲鉤也較工卓切鞅一伎切

良曰軫車也翠帽車蓋也以翠飾之金 建亥弋樹招搖

較以金飾也弁馬纓冠也皆以玉飾之 樓 五臣 作栖

樓 五臣 作栖 鳴鳶曳雲梢 交 弧旌枉矢虹旃蜺旄 綜曰

北斗第八星名為矛頭主胡兵招搖第九星名為盾今鹵簿

中畫之於旗建樹之以前驅禮記曰前有塵埃則載鳴鳶樓

謂畫其形於旗上雲梢謂旌旗之旒飛如雲也 弧星名通帛

為旃 雄曰虹 雌曰蜺 善曰禮記曰招搖在上急繕其怒鄭

玄曰繕讀曰勁畫招搖星於其上以起軍堅勁軍之威怒象

天師也 高唐賦曰建雲旒周禮曰弧旌矢以象牙飾楚辭曰

建旌虹之采旌上林賦曰拖蜺旌也 濟曰鳴鳶鷓也言畫

於旌旗之上以取象焉雲梢雲旗也 弧旌枉矢皆星名畫以

飾幟也 旃旒亦旗類 華蓋承辰天畢 五臣 作畢 前驅 綜曰

畫虹蜺於上因名之

畫虹蜺於上因名之

畫虹蜺於上因名之

畫虹蜺於上因名之

星覆北斗王者法而作之畢網也象畢星也前驅載之善

曰劉歆遂初賦曰奉華蓋於帝側韓詩曰伯也執殳為王前

驅同綜注千乘雷動萬騎龍趨屬車之選楚瘦載儉

曰東都賦曰千乘雷起萬騎紛紜古今注曰豹尾車同制也

所以象君子豹變言尾者謹也漢雜事曰諸侯貳車九乘秦

載儉獨矯毛萇曰儉獨矯昔田犬也長喙曰儉短喙曰獨矯

選初講切 銑曰千乘萬騎言多也雷動龍趨言迅疾

也屬車後車也善副也儉獨矯皆獵狗也載之以車也 匪惟

翫好廼有秘書小說九百本自虞初從容之求

寔俟寔儲緝曰小說醫巫厭祝之術凡有九百四十三篇

求問皆常具也善曰漢書曰虞初者洛陽人明此醫術武

帝時乘馬衣黃衣號黃車使者周說九百四十三篇小說家

者蓋出裨官應劭曰其說以周書為才尚書曰從容以和爾

雅曰俟待也說文曰儲具也 翰曰從容閒和貌言此非小

開

說徒翫好閑和亦以書術自隨俟待也諸具也謂備具以待君問

於是蚩尤秉鉞奮

鬣被般

班

禁禦不若以知神姦魑魅蝮蝮莫能

逢旃

善曰山海經曰蚩尤作兵戈黃帝史記曰黃帝與蚩尤戰於涿鹿之野蒼頡篇曰鉞斧也毛萇曰鬣般虎

皮也上林賦曰被班文般與班古字通左氏傳曰王孫滿謂楚子曰昔夏鑄鼎象物使人知神姦故人入川澤不逢不若

螭魅魑魍莫能逢旃杜預曰若順也說文曰螭山神獸形魅怪物蝮蝮水神毛萇詩傳曰旃之也良曰蚩尤作兵戈也

秉執禁止禦捍若順旃之也言使蚩尤秉鉞斧奮振其鬣被文錦之衣止其不順知神鬼之姦情魑魅山神蝮蝮水神言

此神無能逢遇之陳虎旅於飛廉正壘壁乎上蘭

綜曰陳列也善曰

周禮虎賁下大夫旅賁氏中士也漢書武紀曰長安作飛廉館三輔黃圖曰上林有上蘭觀濟曰陳列也虎旅則虎賁

之旅也飛廉館各壘壁星各以為軍名上蘭觀名結部曲整行伍燎京薪馘

五臣作駭雷鼓縱獵徒赴長莽

音畝綜曰積高為京燎謂燒之莽草長謂深且遠

也方言曰草南楚之間謂之莽善曰司馬彪續漢書曰大

將軍營五部有校尉一人部下有曲曲有軍一人左傳曰行

出大雞杜預云二十五人為行行亦卒之行列也周禮曰五

人為伍周禮曰鼓皆駭鄭玄曰番擊鼓曰駭駭與駮同濟

曰部曲行伍皆校隊之名燎燒也京薪謂積之如京以

燒之駭震擊也雷鼓八面鼓也獵徒士卒也莽長草也

列

卒清候武士赫怒緹衣靺鞞睢盱拔

五臣本 焔燭 天庭蹏 聲震海浦河

渭為之波盪吳嶽為之陔 堵

陔落也善曰鄭玄禮記注曰盪也盪旅結切清候清道

候望也鄭玄詩箋曰赫怒意也緹衣靺鞞武士之服字林曰

緹帛丹黃色他迷切毛詩曰靺鞞有夔毛萇曰靺者茅蒐染

也字林曰睢仰目也盱張目也毛詩曰無然畔援鄭玄曰畔

援猶拔扈也拔與跋古字通解朝曰未仰天庭鄭玄周禮注

曰靺鞞也漢書曰自華西各山七一曰吳山郭璞云吳岳別

名 銑曰盱遮也清候戒道也武夫之士赫然發怒緹衣靺

鞞武士衣服也跋扈勇壯貌燭照也蹏吁聲也天庭海浦謂

深

照震高遠也吳嶽雍州之鎮也隨者崩落也

百禽悽

遠

騃

昌 喪精亡魂失歸忘趨

作趨

投輪關輻不邀自

遇

綜曰悽猶怖也遽促也騃瞿走貌奔觸唐突也言禽獸亡失精魂不知所當歸趨也反關入輪輻之間不須邀逐往

白得之趣向也邀遮也善曰羽獵賦曰虎豹之陵遽白虎通曰禽鳥獸之趨多為人禽制騃音達瞿巨駒切銑曰言百獸怖急奔走不知所趣皆自出觸輪關

輻不待邀遮而逢也關輻謂刺於車輻間

飛早

音蕭 劄

流鏑擣

擣

矢不虛舍

鏃不

苟躍

綜曰灑劄罕形也擣擣中聲也舍放也躍跳也矢鏃

文曰鏃小戈也向曰罕鳥網也擣箭著物貌鏃箭鏃擣擣中物聲鏃小矛也躍投也矛箭不虛投言發必中矣

足見踉

值輪被轆

僵

禽斃獸爛若積

當

礫

音歷 綜曰足所蹈為礫車所加為轆僵仆也石細者曰礫謂所獲禽鳥爛然如聚細石也向曰足蹈曰礫車駕

盧

策淳于髡曰夫韓國盧天下之駿狗也東郭綏海內之狡兔

也環山三騰岡五韓盧不能及之鄭玄禮記注曰比猶比方

也孔安國尚書傳曰諸之也良曰鷦翬皆雉名遊高飛也

兔趨捷比之乃有五臣本迅羽輕足尋景五臣本追

括鳥不暇舉獸不得發青駁苦擊於鞬溝下韓

盧噬於綵薛末綜曰迅羽鷹也輕足好犬也括箭活之

者善曰韓盧犬謂黑色毛也擊擊也噬齧也綵擊也鞬脛

衣鷹下鞬而擊犬擊末而齧皆謂急搏不遠而獲又曰高唐

賦曰飛鳥未及起走獸未及發說文曰駁脛也戰國策淳于

髡曰韓國盧者天下之駿狗也良曰迅羽輕足謂鷹犬括

箭也尋影追括言疾也發舉飛走貌青駁鷹名韓盧犬名擊

執也鞬臂鞬著以擊鷹綵牽犬繩也言鷹執旌於鞬下犬噬

兔於繩及其猛毅鬣不鬣而隅目高眶威懾之兕

似虎莫之敢抗五臣本作亢字音岡綜曰鬣鬣作毛

鬣也隅目角眼視也高眶深瞳子也皆

謂猛獸作怒可畏者兕水牛類也伉當也謂獸猛兕虎且猶畏之人無敢當之者善曰髮普悲切鄭玄毛詩箋曰懼也伉古郎切

猛毅猛獸也餘同綜注乃使中黃之士育獲之疇朱

鬣莫亞鬣計髮青植髮如竿五臣本作偶中袒但褻先戟

手奎五臣本作踞荒盤荒栢綜曰絳帕額露頭鬣植髮如竿以擊猛獸能服之也

蹙踞開足也盤栢便旋也善曰尸子曰中黃伯曰余左執

恭行之優而右搏雖虎戰國策范雎說秦王曰烏獲之力焉

而一死夏育之勇焉而死說文曰鬣帶髻頭飾也通俗文曰露

髻曰鬣以麻雜為髻如今撮也髻士瓜切毛詩曰袒裼暴虎

左傳曰戟其手廣雅曰盤栢不進也奎欺捶切踞去禹切

翰曰中黃國各其俗多勇力育夏育獲烏獲皆古之勇力者

朱鬣絳抹額也鬣髮結束也言結其髮植之如竿

袒裼肉袒也戟手手如戟踞踞盤栢搏物之貌

圈其巨延挺家狒五臣本作猥胃批滓獫瘦狫俊

措苦枳止落突棘藩綜曰象鼻赤者怒巨挺磨也怒走者為挺謂能戾象鼻又

深

漢 4

穿磨以著圈鬣獸身人面身有毛被髮迅走食人獾其毛如刺窾窾窾也類貙虎亦食人後俊猯也一曰師子擅批皆謂

戰撮之善曰說文曰圈畜閑也擅子加切狒旁佛切狒音謂批側倚切猯五奚切字林曰措摩也口階切說文曰枳木

似橘居紙切杜預左氏傳注曰藩籬也落亦籬也鬣狒獮狒皆猛獸象大象巨狒大獸鼻謂執鼻牽之圈圍也鬣狒獮狒皆猛獸

各擅批搏撮貌措摩突觸也梗杏林為之靡拉郎撲木言摩觸其藩落藩落皆籬也

叢為之摧殘紅曰靡拉摧殘言措突之皆擗碎毀拆也善曰方言曰凡草木刺人為梗毛萇詩傳

曰撲包木也濟曰靡拉摧殘言措突之皆擗碎毀拆也措突之使擗碎也木有刺曰梗輕銳標匹狡趨捷之

徒赴洞穴探封狐陵重巘魚獵昆駘途抄木

末獲鳥漸讒胡超殊榛柴帶庭飛鼉音吾綜曰

利捷疾也言如此者多也洞穴深且通也採取也封大也陵猶升也山之上大下小者曰巘昆駘如馬跂蹄善登高言能

升重巘之嶺而獵取昆駘之獸抄猶表也漸胡緩類而白腰以前黑在木表獲謂掘取之也殊猶大也榛木也帶指取之

抄木

抄木

也善曰巖言兔切獲於白切衛在銜切爾雅曰鼯鼠夷由郭璞曰狀如小狐肉翅飛且乳帶大結切儕曰輕銳謂捷疾之徒也洞穴深穴也獲帶皆探投也封狐昆駮二獸各獬狐後類飛鼯飛生是時後宮嬖

人昭儀之倫常亞於乘輿慕賈氏之如臯樂北

風之同車盤于遊畋其樂只且子余反 綜曰嬖幸也昭儀後宮官也亞

次也乘輿天子所乘車盤樂也善曰左氏傳曰賈大夫惡

取妻三年不言不笑御以如臯射雉獲之其妻始笑而言杜

預曰賈國之大夫詩北風曰惠而好我攜手同車尚書曰不

敢盤于游畋毛詩曰其樂只且且辭也良曰常次天子車

言盤遊之樂不可於是鳥獸彈目觀窮遷延邪睨

極也只且辭也

五集乎長楊之宮綜曰彈盡也窮極也所觀畢也遷延退旋也善曰國語伍舉曰若周於

目觀高唐賦曰遷延引身也說文曰睨斜視也魚

計切良曰殫窮皆盡也邪睨邪視也長楊宮名息行夫

展張車馬收禽舉皆在數課眾寡綜曰息休也此皆死禽獸將腐之

深

名也數計課錄校所得多少善曰左氏傳曰子反令軍吏繕甲兵侵車馬鄭玄禮記注曰展整也齒聚肉各不論腐敗

也銑曰行夫士卒也展息也數謂數其功課多少置互擺披牲頒賜獲鹵臣五

作割鮮野饗犒勞苦勤賞功綜曰互所以挂肉擺謂破樂懸之頒謂以所鹵獲之

禽獸賜士眾也謂饗食士眾於廣野中勞勤苦賞有功善曰擺芳皮切漢書音義曰鹵與勇同子虛賦曰割鮮染輪杜預左氏傳曰犒勞也苦到切銑曰頒布也生執曰虜互以挂肉擺謂披破牲體以布賜士卒割新殺之獸勞賞勤功

五軍六師千列百重酒車酌醴方駕授饗邑升

觴舉燧既醕將鳴鐘統曰酒肴皆以車布之燧火也謂行酒舉烽火以告眾也以醕鳴鐘

鼓也善曰漢官儀漢有五營五軍即五營也周禮天子六軍六師即六軍也尚書曰張皇六師千列列千人也鄭玄儀禮注曰方併也杜預左氏傳注曰熟曰饗升進也說文曰醕飲酒盡也焦驥切銑曰千列百重士卒多也饗熟肉也謂

車載酒肉以行也舉膳夫馳騎察貳廉空炙魚步夥

燧齊飲鳴鐘告盡也膳夫馳騎察貳廉空炙魚包夥

燧齊飲鳴鐘告盡也膳夫馳騎察貳廉空炙魚包夥

禍清酤戶鼓支皇恩溥洪德施善本無此二句徒御悅

士忘疲綜曰膳夫宰夫也察廉皆視也貳為兼重也空減無也言宰人騎馬行視者有兼重及減無者詩有

包斃清酤美酒也善曰禮記曰御同於長者雖貳不辭鄭玄曰貳重也肴膳也史記曰楚人謂多為夥毛詩曰既載清

酤廣雅曰釁曰多也毛詩曰徒御不驚毛萇曰徒輦者也御御馬也罷音皮向曰裸鼓皆多溥博供大也言皇恩溥洽

大燕黃苑徒御皆悅樂而忘疲勞也巾車命駕迴旆右移襄伴善本

作相乎五柞之館旋態乎昆明之池綜曰巾車主車官也回車

右轉將旋也相羊仿羊也他即所謂靈沼也善曰孔叢子歌曰巾車命駕將適唐都鄭玄周禮注曰巾猶衣也楚辭曰

聊逍遙以相羊態息也向曰巾車掌王車官旆登豫章

簡去增曾紅蒲且余發子高鴻挂白鶴善本作白鶴聯

飛龍磻波不特胡往必加雙綜曰豫章池中臺也簡省也徽射矢長八

解

寸其絲名增挂矢絲挂鳥上也飛龍鳥名也鈔石膠絲為磻
非徒獲一而已必雙得之善曰列子蒲且子之弋弱矢織

繳射乘風而振之連雙鷄於青雲也說文曰磻似石著繳也
絳音卦翰曰豫章館在池中增紅繳射也弋射也挂聯皆

器也磻石箭鏃也挂著也白鶴飛龍
皆鳥之名言不著一而已必加於雙於是命舟牧為水

嬉許期**浮鷁首翳雲芝垂翟葆**狄保**建羽旗**練曰舟

官嬉戲也船頭象鷁鳥厭水神故天子乘之翳覆也為畫芝
草及雲氣以為船覆飾也垂翟謂垂羽翟為葆蓋飾建隼羽

為旌旗也善曰禮記曰舟牧覆舟琴道雍門周曰水嬉則
榜龍舟淮南子曰龍舟鷁首甘泉賦曰登夫鳳皇而翳華芝

琴道雍門周曰水嬉則**齊棹**陽制**女縱擢**五臣**歌發引**去

和去**校鳴葭奏淮南度陽阿感河馮懷湘娥驚**

蝸蝸憚蛟蛇練曰發引和言一人唱餘人和也葭更校急

戎所造漢書曰有淮南鼓負四人謂舞人也淮南子曰足蹠
陽阿之舞蝸蝸水神蛟龍類驚憚謂皆使駭怖也善曰棹

文選二
九

女鼓棖之女漢書音義韋昭曰棖楫也揚至切擢歌引擢而

歌也西都賦曰擢女謳漢武帝秋風辭曰發擢歌方言曰楫

或謂之擢郭璞曰今云擢歌也感動也莊子曰馮夷得道以

潛大川說文曰懷念思也楚辭曰帝子降兮北渚王逸曰言

堯二女娥皇女英隨舜不及墮湘水中因為湘夫人揚雄蜀

都賦曰其深則有水豹蛟蛇也銑曰言令妓女鼓棖發其

歌聲引以相和也葭管也促曲令急然後釣魴房鱧禮纒所

買鯪匣鮒

細撫雙紫貝搏蒼龜搯水豹鬣潛牛澤

虞是濫何有春秋綜曰麗網如箕形狹後廣前魴鱧鯪鮒皆魚名搏撫皆拾取之名蒼老也

龜之老者神水豹潛牛皆謂水處也澤虞主水澤官濫施飛

罔也言不順時節常設之也善曰相貝經曰赤電黑雲謂

之紫貝楚辭曰蒼蔡兮踊躍王逸曰蔡龜也揅之石切說文

曰搯捉也揚雄蜀都賦曰水豹蛟蛇說文曰鬣絆馬也上林

賦曰沉牛鹿麋南越誌潛牛形角似水牛搯音厄周禮曰澤

虞掌國澤之政國語曰魯宣公濫於泗流翰曰同二注

擿吐歷膠了澥解搜川瀆布九罟設罍麗

澥

鹿

攔交青鯤昆鯪而珍水族藻藕拔蜃蛤岡剥綜曰膠

別名搗搜謂一周索也昆魚子鯪細魚族類也攔珍言盡取之遠笑藻蜃蛤蚌也善曰毛詩曰九罭之魚鱗魴爾雅

曰九罭魚網國語里革曰罫禁罫麗韋昭曰罫麗小網也搗土狄切懈音蟹罭與緘古字通罭音域罫音獨國語里革曰

魚禁鯤鮪蜃音腎向曰搗探也藻藕水草蜃蛤蚌屬技兼根取也剥取其肉逞欲敗斂魚效

獲麇迷麇鳥膠古蓼老泮年浪郎乾池滌藪綜

逞極也鹿子曰麇麇子曰麇所求編也善曰左氏傳季良曰民餓而君逞欲廣雅曰逞快也孔安國尚書傳曰田獵也

田與政同說文曰魚捕魚也斂音魚國語曰斂長麇麇泮音勞孔安國尚書傳曰滌除也鄭玄禮記注曰藪大澤銑曰

膠蓼泮浪謂編搜索也乾池滌藪言盡也上無逸飛下無遺走獲胎拾

殳蜚遲蜚綠盡取蒼取樂今日逞恤我後綜曰皇

且快今日之苟樂焉能復領後日之長久也善曰國語鳥翼翳殳蟲舍蜚蜚韋昭曰蜚蟻子也可以為醢蜚復陶也可

食去乳曰郊。蜚直尸切。毛詩曰：我躬不閱，遑恤我後。翰曰：在腹曰胎，郊鳥子也。蜚，蟻子。蜚，蝗子。謂盡取也。既定。

且寧焉知傾陀。音維。維曰：天下已定，貴在安樂。極意恣心，何能復顧。後日傾壞也。向曰：言今

見安焉知後之傾壞陀壞也。大駕幸乎平樂之館。善本無張。五

帳作甲乙而襲翠被。綜曰：平樂館大作樂處也。襲，服也。李尤樂觀賦曰：設平樂之顯觀處。金商

之維限。善曰：班固漢書贊曰：孝武造甲乙之帳，襲翠被。馮玉几音義曰：甲乙帳名也。左氏傳曰：楚子翠被杜預曰：翠羽

飾被披義切。濟曰：大駕天子駕也。平樂館各襲用也。謂用翡翠飾被。攢珍寶之玩好紛

瑰麗以多。五臣作侈。靡臨迫望之廣場。程角觝之。禮

妙戲。綜曰：攢聚也。紛，猶雜也。瑰，奇也。麗，美也。多，靡奢放也。程課其技能也。善曰：漢書曰：武帝作角觝戲。文穎

曰：秦名北樂為角觝。兩兩相當，角力技藝。射衛故各角觝也。濟曰：迥望寬坦也。烏獲扛鼎都

盧尋橦。直衝狹鷲。五臣本濯曾突銛。息鋒跳。條

深

九劔之揮霍走索上而相逢

綜曰卷簾席以矛插其中伎兒以身投從中過

驚懼以盤水置前坐其後踊身張手跳前以足偶節踰水復却坐如驚之浴也揮霍謂九劔之形也索上長繩繫兩頭於

梁壑其中央兩人各從一頭上交相度所謂舞絙者也跳都彫切善曰史記曰秦武王有力士烏獲孟說皆大官王與

孟說扛鼎說文曰扛橫開對舉也扛與舡同古厓切漢書曰武帝享四夷之客作巴俞都盧音義曰體輕善緣撞漢書音

義曰鈛利也息廉切銑曰俠以草為環挿刀四邊伎人躍入其中曾突刀上如煙之飛躍水也跳弄也九鈴也揮霍鈴

劍上華嶽峨峨岡巒突差神木靈草朱實離離

總會仙倡戲豹舞罷白虎鼓瑟蒼龍吹篪

音池綜曰

華山為西嶽峨峨高大貌參差低仰貌神木松栢靈壽之屬靈草芝英朱赤色離離實垂之貌仙倡偽作假形謂如神也

罷豹熊虎皆為假頭也善曰西都賦曰靈草冬榮神木叢生毛詩曰其桐其椅其實離離莫曰離離垂也向曰華山

西嶽也假作以為戲即今之山車也上插草木垂其果實離離分布貌總會謂集神仙之倡伎戲豹舞罷並假作其形篪

也簫女娥坐而長歌聲清暢而矮於蛇移洪涯立

而指麾被毛羽而馘衫襪也音師綜曰矮蛇聲餘詰曲也洪涯三皇時伎人倡家

託作之衣毛羽之衣馘衣毛形也善曰女娥娥皇女英也馘所炎反襪史宜反翰曰暢達也指麾謂分折伎樂也馘

麗毛衣貌度曲未終雲起雲飛初若飄飄後遂霏霏

綜曰飄飄霏霏雪下貌皆巧偽作之善曰班固漢書曰元帝自度曲賡曰度曲歌終更授其次謂之度曲也詩曰雨雪

霏霏之銑銑曰曲度謂曲之節度也複五臣復陸重閣轉石

成雷綜曰複陸複道閣也於上轉礧匄礧歷激而增

響五臣作音磅五臣作碎磕康象乎天威綜曰增響重聲也磅磕雷聲

音如天之威怒書曰礧敷赤切磅佈萌切磕蓋孟切銑曰雲雷霹靂之屬皆化為之礧磕聲也言其聲有似天之

威也巨獸百尋是為蔓延去神山崔魏五臣作鬼欬許

西京賦

解

從背見熊虎升而拏

臣加攫

援狝

羊

招而高援

綜曰作大獸長八十大所謂蛇龍蔓延也效之言忽也爲所作也獸從東來當觀樓前背上忽然出神山崔巍也皆爲所作也善曰漢書曰武帝作漫衍之戲也拏攫相搏持也拏

奴加切攫居碧切銑曰言作大獸名爲蔓延之戲今負神

山於背致能虎援伏之屬皆相搏持於山上

怪獸陸梁大雀跋跋

倫白象

行孕垂鼻麟

善本作困

海鱗變而成龍狀

踔踔

死

以蝮蝮

於雲切綜曰皆爲所作也陸梁東西倡伴也跋跋大雀容也七輪切爲作大白

象從東來當觀前行且乳鼻正麟困也海鱗大魚也初作大魚從東方來當觀前而變作龍蛇蝮蝮龍形貌也善曰

尸子曰先生豈無大鳥怪獸之物哉然而不私也麟音鄰困巨貧切蝮於袁切蝮於君切良曰陸梁跋跋皆行走貌孕

產也謂爲作象令行產其子麟輅象鼻下垂貌蛇蝮蝮龍行之貌

舍利颯颯

呼

化爲

仙車驪

音離

駕四鹿芝蓋九葩蟾蜍與龜水人弄

蛇綜曰含利獸名性吐金故曰含利颯容也驪猶羅列駢

駕之也以芝為蓋蓋有九葩之采也作千歲蟾蜍及千歲

龜行舞於前也水人俚兒能禁固弄蛇也善曰颯呼加切

蟾昌詹切蜍市余切濟曰颯颯開口貌言初為獸後化為

仙人車仍以驪馬駕之芝蓋以芝英為蓋葩花也蟾蜍蝦蟆也

奇幻胡辦儵忽易貌分

形吞刀吐火雲霧杳冥畫地成川流渭通涇綜曰

儵忽疾也易貌分形變化異也善曰幻下辦切西京雜記

曰東海黃公立興雲霧漢官典職曰正旦作樂漱水成霧楚

辭曰杳冥兮晝晦西京雜記曰東海黃公坐成山河又曰淮

南王好方士方士畫地成河濟曰奇幻謂幻人能分一身

作數人或吞刀或吐火或起雲霧或畫地成川河杳冥陰昏貌東海黃公赤刀粵祝

咒翼厭白虎卒不能救挾邪作蠱於是不售

常

切綜曰東海有能赤刀禹步以越人祝法厭虎者號黃公

又於觀前為之蠱惑也售猶行也謂懷挾不正道者於是時

不得行也善曰西京雜記曰東海人黃公少時能幻制蛇

御虎常佩赤金刀及衰老飲酒過度有白虎見於東海黃公

以赤刀往獸之術不行遂為虎所食故云爾乃建戲車不能救也皆偽作之也翰曰同二注

樹脩旃俛振僮逞材上下翩翩突倒投他而跟

根結卦壁殞絕而復聯綜曰樹植也旃謂撞也建之於戲車上也俛之言善善童幼子

也程猶見也材伎能也翩翩戲撞形也突然倒投身如將墜足跟反結撞上若已絕而復連也善曰史記徐福曰海神

云若俛女即得之矣俛之刃切說文曰跟足踵也翰百馬曰脩長也旃謂撞建於戲車上俛衆也翩翩上下貌

同轡騁足並馳撞末之伎態不可彌綜曰於撞子

猶極也言變巧之多不可極也善曰陸賈新語曰楚平王增駕百馬同行也向曰於撞上作百馬以一轡馳騁其伎

能不可窮綜曰盡彌盡也挽弓也彎弓射乎西羌又顧發乎鮮卑綜曰

鮮卑在羌之東皆於撞上俛之善曰魏書曰鮮卑者東胡之餘也別保鮮卑山因號焉翰曰鮮卑北胡也發射也言

擬作人形彎弓以射西羌北胡也於是衆變盡心醒醉般樂極張

射西羌北胡也

懷萃

綜曰醒飽也萃猶至也於是游戲畢心飽於悅樂悵然思念明當復至也善曰孟子曰盤游飲酒馳騁

田獵

齊曰衆變謂反樂也言伎樂畢心飽於悅樂悵懷悵然思念所至之處

陰戒期門微行

要

平

屈降尊就卑懷爾委藏紘

五臣本作微字印曰璽要或為微天子印曰璽

紘綬也懷藏之自同卑者也善曰漢書曰武帝與北地良家子期諸殿門故有期門之號漢書曰武帝微行所出張晏

曰騎出入市里不復警蹕若微賤之所為故曰微行要屈至尊同乎卑賤也濟曰武帝置期門郎陰為戒勅與之微行

行出不法駕謂之要自上籍下謂之屈璽天子印所以世傳微禮服也言既微行懷藏璽徽自降同賤微便旋

問閭周觀郊遂

五臣作隊

若神龍之變化彰后皇之

為貴

綜曰龍出則昇天潛則泥蟠故云變化章明也天子稱元后皇漢帝稱也善曰閭里門也閭里中門也

鄭玄周禮注王國百里為郊周禮有六遂也管子曰龍被五色欲小則如蠶蝎欲大函天地也濟曰便旋猶迴轉也閭

閭里門也郊遂近郭之道龍出能變化言天子或同微人或復尊位變化亦猶神龍焉彰明也以此足明天子之貴矣

西京賦

解

然後歷掖庭適歡館捐衰色從嬿婉於遠切綜曰掖庭今官主

後宮擇所驩者乃幸之嬿婉美好之貌善曰毛詩序曰革落色衰韓詩曰嬿婉之求嬿婉好貌婉於萬切捐棄也良

曰歡悅也衰色老惡嬿婉美貌言適所悅而幸之促中堂之陜五臣本作狹字坐羽觴

行而無筭秘舞更奏妙材騁伎妖蠱也豔夫夏

姬美聲暢亮於虞氏始徐進而羸力形似不任

乎羅綺綺清商而却轉增嬋娟以此五臣家

紛縱體而迅赴若驚鶴之羣隗美切綜曰

言希見為奇也更遽也奏進也清商鄭音嬋娟此多恣態妖蠱也縱體舞容也迅疾赴節相越也相鶴經曰復七年學舞

又七年舞應節善曰楚辭曰瑤漿密勺寶羽觴漢書音義曰羽觴作生爵形儀禮曰無筭爵鄭玄曰筭數也左氏傳子

產曰在周易女惑男謂之蠱音古又左氏傳曰楚莊王欲納姬杜預曰夏姬鄭穆公女陳大夫御叔妻七略曰漢興善歌

宮

者魯人虞公發聲動梁上塵暢條暢也靈媧也宋玉笛賦曰
吟清商迨流徵嬋音蹕娟於綠切良曰羽觴杯上綴羽以

速飲也秘舞謂希見之奇曲也妖靈豔美也夏姬夏之美女
虞氏謂虞公善歌者羸形宮女之形羸弱似不勝羅綺濟

曰爵吟也謂清商之聲嬋娟此多姿媚妖麗也縱
體迅赴言屈容而赴迅節驚鶴羣罷言舞容似之

五臣本
作珠履於盤樽奮長袖之颯素合纏史要杏紹脩

態麗服颺菁精昭藐五臣本流盼一顧傾城綜曰

掉也朱屣赤絲履也舞人特作長袖颺長貌也要紹謂娟
嬋作姿容也修為也態嬌媚意也菁華英也路眉睫之間藐

好視容也流盼轉眼貌也昭立井切善曰韓子曰長神善
舞纒所倚切楚辭曰夸容脩態要於妙切漢書李延年歌曰

北方有佳人絕世而獨立一顧傾人城再顧傾人國統曰
言振蹈珠履於盤樽之間颯纏舞袖貌颺明也菁華英也昭

貌美視貌言此之美
人一顧可使傾城

展季桑門誰能不營善曰國語曰
臧文仲問柳

下惠之言韋昭曰柳下展禽之邑季字也家語曰昔有婦人
召柳下惠不往曰嫗不逮門之女也國人不稱其亂焉桑門

西京賦

深

沙門也東觀漢記制楚王曰以助伊蒲塞桑門之盛饌說文曰營惑也良曰展季柳下惠桑門西國沙門此二人至貞紫見此之美亦經營也

所丁

綜曰後宮官從皇后以下凡十四等競爭邪媚求榮愛也善曰漢書曰大星正妃餘三星後宮又贊曰

漢興因秦之稱號帝正適稱皇后妾皆稱夫人號十四等云昭儀位視丞相嬪好視上卿姬娥視中二千石俗華視真二千石美人視二千石八子視千石十子視八百石良人視七百石長使視六百石少使視四百石五官視三百石順常視二百石無消共和娛靈深林良夜皆視百石爾雅曰丁當也銑曰皆競於榮寵盛衰不常惟當意者悅之

興於鬢

軫髮飛燕五臣寵於體輕善曰漢書曰孝武衛皇后字子

夫漢武故事曰子夫得幸頭解上見其美髮悅之毛詩云鬢髮如雲之忍切荀悅漢紀曰趙氏善舞號曰飛燕上說之事由體輕而封皇后也向曰衛皇爾乃逞志五臣究

欲窮身

五臣極娛鑿戒唐詩他人是媮音俞綜

漢 4

娛樂也唐詩刺晉僖公不能及時以自娛樂曰子有衣常弗
曳弗婁宛其死矣他人是諭言今日之不極意恣矯亦如此
也善曰楚辭曰逞志究欲心意安之也國語曰鑒
戒而謀賈逵曰鑒察也濟曰逞決言快至盡諭也

自君作故何禮之拘增昭儀於婕妤賢既公而又侯

善曰國語魯侯曰君作故事韋昭曰君所作則為故事也商

君書曰賢者更禮不肖者拘焉漢書曰孝成帝趙皇后有女

弟為婕妤絕幸為昭儀又曰孝元帝傳婕妤有寵乃更號曰

婕妤在昭儀上尊之也又曰封董賢為高安侯後代丁明為

大司馬即三公之職也濟曰言自君所作即為故事何必拘於禮

許趙氏之無上思致

董於有虞王閔爭於坐側漢載安而不渝綜曰倫易也

善曰漢書曰成帝謂趙昭儀曰趙氏故不立許氏使天下無

出趙氏上者漢書曰上置酒麒麟殿視董賢而笑曰吾欲法

堯禪舜何如王閔曰天下乃高帝天下非陛下

有之統業至重天子無戲言翰曰同善注

高祖創業繼體承基暫五臣勞永逸無為而治耽樂是

西京賦

漢

從何慮何思

善曰劇秦美新曰漢祖創業蜀漢善平當曰今漢繼體承基三百餘年又揚雄曰不一

勞者不久佚論語曰無為而治其舜也歟尚書曰惟耽樂之從周易曰天下何思何慮

繼體以承其基址足為永逸但耽樂恣意而已何所思慮哉 多歷年所二百餘朞

綜曰朞一帀也善曰殷禮配天多歷年所 徒以地沃野豐

百物殷阜巖險周固襟帶易守得之者疆據之

者又流長則難竭抵帶深則難朽故奢秦肆情

而馨烈彌茂綜曰沃肥也豐饒也殷盛也阜大也謂左峻函右龍抵前終南後高陵言土地險固

故得放心極意而夸泰之馨烈益以茂盛善曰左氏傳曰制巖邑也李尤函谷關銘曰襟帶咽喉管子曰地形險阻易

守難攻濟曰但以京師沃野豐厚山川險固足為襟帶易為守備虞之者自疆盛據之者能長久亦由水木之深遠難

為枯竭也良曰肆放也彌益也烈業也言險固之地故得放情奢侈而馨香之業益以茂盛 鄙生生乎

三百之外傳聞於未聞之者五臣曾髣髴其若

夢未一隅之能觀綜曰鄧生公子自稱謙辭也三百自高祖以下至作賦時也善曰孔叢

子子高謂魏王曰君聞之於耳邪聞之於傳邪者之與切甘泉賦曰猶髣髴其若夢說文曰彷彿相似見不諦也論語曰

子曰舉一隅而示之濟曰言我生漢後三百年外未聞之事傳人之耳髣髴如夢中矣未能見其一隅此何

與五臣於殷人屢遷前八而後五居相圮備耿

不常厥土盤庚作誥帥人以苦善曰廣雅曰與如也言欲遷都洛陽何如

殷之屢遷乎言似之也尚書曰自契至成湯八遷尚書序曰盤庚五遷又曰何亶甲居相祖乙圮于耿孔安國曰河水所

毀曰圮盤庚遷于殷殷人弗適有居率籲衆感出矢言銑曰此謂東都也言不歸西京何如殷人數遷乎言似之也盤

庚作告人遷都之意人不欲徙故言苦也方今聖上同天號于帝皇掩四

海而為家富有之業莫我大也綜曰天稱皇天帝今漢天子號皇帝兼同

西京賦

深

卷之四

之掩覆也三皇以來無大於漢者善曰方今猶正今也尚

書刑德放曰帝者天號也天有五帝春秋元命苞曰皇者煌

煌也禮記孔子曰大道既隱天下為家美曰聖人能以下

為一家也周易曰富有之謂大業也漢曰言聖德同天掩

括四海為家也富有之業無大於我漢也徒恨不能以靡麗為國華獨儉

嗇以齷齪忘蟋蟀之謂何綜曰儉嗇節愛也蟋蟀唐詩刺儉也言獨為節愛不

念唐詩所刺邪善曰漢書注曰齷齪小節也王逸楚辭注

曰謂說也何休公羊傳注曰諸據疑問所不知者曰何也又

曰國語季文子曰吾聞以德為國華韋昭曰為國光華也

翰曰但恨不能靡麗華國獨為節愛以自小也蟋蟀詩也所

以刺儉言今忘此詩意不為遊樂謂何疑問之辭豈欲之而不能將能之而

不欲歟蒙竊惑焉願聞所以辯之之說也綜曰言我不解

何故反去西都從東京置奢逸即儉嗇也說猶分別解說

善曰蒙謙稱也周易曰匪我求童蒙也向曰豈亦欲得西

京奢麗而不能往將能往而不欲去歟銑曰蒙

公子謙也惑焉言我竊惑此意焉願聞所辯說也

六臣註文選卷第二

開化圖書館
Kachua Library

六臣註文選卷第三

梁昭明太子撰

唐李善并五臣註

京都中

京都有二卷此卷居中故曰京都中

東都賦

東京謂洛陽其賦意與班固東都賦同

張平子

薛綜注

安處先生於是似不能言者憮

武然有聞

綜曰有聞

謂有頃之間也先生聞公子稱西京奢泰之事心怪其所貴者謂違禮失道故愕然有頃乃能言也

善曰安猶烏也處

處也言何處有此先生蓋虛假之也論語曰孔子似不能言者孟子曰夷子憮然為聞也趙岐曰憮然猶悵然也

大辯若訥良曰憮然猶默然先生怪公子盛稱西京奢麗無度故默然有頃將陳東京之事乃莞

善作莞

爾而笑曰若客所謂末學膚受貴耳而賤目者

也綜曰荊爾舒張面目之貌也末學謂不經根本膚受謂皮膚之不經於心曾貴耳謂東京先生笑公子以東京

為貴以東為賤也善曰論語曰荊爾而笑又曰膚受之愆

相子新論曰世咸尊古卑今貴所聞賤所見銑曰莞爾小

笑貌濟曰若客謂公子也為末學近所受膏薄苟有曾而無心不能節之

以禮綜曰苟猶誠也言實誠信曾臆之所聞而心不能以禮節度其可否也善曰韓詩曰鄙野之人僻陋無

心也論語曰不以禮節之賈逵國語注曰節制也宜其陋今而榮古矣綜曰言人不能以禮節度其事情者固宜薄陋今日之事而以此所聞古事為榮貴也善曰夫尊古而卑今學者之流也向曰

古謂西京今謂東京言公子外雖有曾內實無心所以不能識禮經之節制若此之用心誠宜以彼西京奢侈為榮以我

東京儉約為陋由余以西戎孤臣而慳回苦穆公於宮室

如之何其以温故五臣有而字知新研覈胡格是非近

東都賦

深

於此惑

五臣有也字 綜曰姬奈也覈實也研審也先生言由余但西戎孤陋之臣耳尚知非秦宮室之大

如何公子雅好博古温故知新之德當審實事理之是非而返惑於此事論語曰温故知新可以為師矣王褒責驩奴曰

研覈否臧 善曰史記曰由余本晉人亡入西戎相戎王使來聘秦觀秦之強弱穆公示以宮室引之登三休之臺由余

曰臣國土階三尺茅茨不翦寡君猶謂作之者勞居之者淫此臺若鬼為之則神勞矣使人為之則人亦勞矣於是穆公

大慙鄭玄禮記注曰凡穆或作繆武六切悝猶朝也 翰曰言由余西戎孤陋臣也尚能朝穆公之奢秦如何公子有温

故知新研覈是非之資而反近惑於此也 周姬之末不能厥政政用多僻

始於宮隣卒於金虎

綜曰姬周姓也末謂幽厲二主周末世之王多邪僻之政也鄰

近也謂幽王近於宮室惑於褒姒卒有禍敗也金虎西方白虎神王金金白也 善曰應劭漢官儀曰不制之臣相與比

周比周者宮隣金虎宮隣金虎言小人在位比周相進與君為隣貪求之德堅若金讒謗之言惡若虎也 良曰言周之

末年不能行政政多邪僻宮君也始自幽厲二王 小人在位與君子為隣堅若金惡若虎卒以此亡 嬴氏搏

附翼擇肉西邑

綜曰嬴秦姓也周書曰無為虎搏翼將飛入邑擇人而食也搏翼謂著翼也搏

與附同 翰曰謂據西邑之險擇諸侯而攻之

是時也七雄並爭競相高以

奢麗

綜曰七雄謂韓魏齊楚秦也爭謂各強盛而競相高以奢益將為國好不復顧於禮法也 善曰谷賓戲

曰七雄懋闕史記張釋之曰秦以苛察相高尚書曰弊俗奢麗也

楚築章華於前趙建

叢臺於後

綜曰左氏傳曰楚子成章華之臺於乾竺一朝叛之於前在春秋之時史記曰趙武靈王起叢臺太

子園之二月於後在六國之時 善曰鄒陽上書曰全趙之時武力鼎七袷服叢臺之十臣瓚曰在邯鄲城內也 銑注同

秦政利甯長距終得擅場思專其侈以莫己若

五臣有也字 綜曰言秦以天下為大場喻七雄為鬪雞利喙長距者終擅一場也史記曰秦始皇素襄王子名政說文曰擅

專也莫無也若如也言始皇所以思專擅其奢侈者以天下之君無如於我也 向曰言始皇甲兵猛銳竟滅六國專有天下

思為奢麗無如己者

乃構阿房

倚

起甘泉

綜曰三輔故事秦始皇上林苑中作離宮別觀一百

宦
4

四十六所不足以為大會羣臣二世胡亥起阿房殿東西三

里南北三百步下可建五丈旗在山之阿故號阿房也甘泉

山名也戰國策范雎曰秦北有甘泉宮謂其下有甘泉水因

以名之善曰史記曰始皇作前殿阿房東西五百步南北

五十丈上可以坐萬人下可以建五丈旗又曰始皇自極

朝道通鄜山作甘泉前殿作南山綜曰結連也雲閣閣名也高如雲故言雲三輔故

觀南山事曰秦二世胡亥起雲閣欲與山齊冠覆也南山

終南在長安南齊曰二世起雲閣欲與南山齊又起觀於南山巔也

後收以太半之賦威以參夷之刑綜曰言征稅之賦盡於奢

秦之用天下之力盡於長城與宮室也彈盡也漢書伍被曰

秦造宮室奢麗費用不足乃復收其大半之賦百姓賦稅不

得者誅其三族漢書曰秦用商鞅之法造參夷之誅參三也

謂滅三族也善曰鄭玄禮記注曰征稅也毛萇詩傳曰稅斂也

其遇民也若

雍帝氏之爰銜所草既蘊崇之又行火焉綜曰遇逢

遇也周禮

有雍氏掌山澤芟除草菅毛詩載芟載柞也左氏傳曰周任
有言曰若農夫之務去草芟夷蘊崇之杜預曰芟殺蘊積也
崇聚也言秦始皇酷虐百姓如芟草積而放火焉向曰
雍氏掌除草蘊崇積聚而文撓之秦之虐民有類於此也

悚徒黔首豈徒跼局高天踳籍厚地而已哉乃

救死於其頸無知也史記曰秦皇更名民曰黔首謂黑頭

不敢不踳踳偃偻也謂地蓋厚不敢不踳踳累足也謂此時

之民非徒踳高天踳厚地而已乃晝夜畏死其頸善曰豈

非也老子曰聖人在天下憐憐焉國語單襄公曰兵在其頸

不可久也銑曰悚悚衆懼兒黔首人也踳偃偻踳輕足行

也言黔首震懼豈但畏天地五臣以就役唯五臣力

是視綜曰謂不復知民有緩急與飢寒唯趨令作力而

唯力是求餘無所善曰左氏傳曰除君之惡唯力是視言所觀者

顧也翰注同百姓不能忍是用息有於大漢

而欣戴高祖綜曰忍堪也言秦天下之民若擔重物不

東都賦

解

宦 4

傳曰鄭成公疾子駟請息肩於晉杜預曰以負檐喻也國語曰祭公謀父曰商王大惡庶民不忍欣戴武王賈逵曰戴奉也濟曰百姓不能忍秦之苦若檐重而行晝夜不息及漢乃捨皆歡欣戴荷高祖之德高祖膺錄

受圖順天行誅杖朱旗而建大號綜曰膺錄謂當五勝之錄受圖

卯金刀之語順天謂順天命而起又悟神姥之言舉朱旗而大呼天下之英雄與其定事也善曰春秋命曆引曰五德

之運徵符合應錄次相代周易曰順乎天漢書高祖立為沛公旗幟皆赤故曰朱也周易曰渙汗其大號鄭玄曰號令也

濟曰膺當也錄五勝之錄所推必亡所存必固綜曰言高祖所

圖河圖大號大發號令也推擊者使之亡所存者使之堅固善曰尚書曰推亡固存邦乃其昌銑曰諸侯無道者則亡之存道者則固之掃

項軍於垓下紉子嬰於軹五臣作挾塗音度叶韻綜曰掃除也項羽也

垓地名漢王圍項羽於垓下羽聞四面有楚歌乃與數百騎走高祖使灌嬰追之軹羽東城紉猶繫也子嬰秦子嬰女也

善曰史記曰秦王子嬰乘素車白馬繫頸以組降於軹道旁也蘇林曰軹亭名在長安城東十三里軹音紙向注同因

秦宮室據其府庫作洛之制我則未暇綜曰因仍也據就也

府軍謂官吏所止為府車馬器械所居曰庫也作洛謂造洛邑也我我高祖也謂天下新造草創不暇改作如禮制也

是以西匠營宮目翫阿房倚規摹莫踰溢胡

不度入不臧損之又損然尚過於周堂觀者狹

而謂之陋帝已譏其泰而弗五臣康綜曰西匠謂秦之舊匠也

目視也翫習也阿房宮名也漢書曰梧齊侯陽城人名延為少府作長樂未央宮也規圖也踰越也溢過也度法也臧善也謂西匠所圖越過不得禮法皆言不善也損減也言高祖

雖數損減其制度猶過於周家之堂觀視陋小也康安也言觀者習見秦之夸麗睹今日之減小皆以為陋然高祖猶已譏其泰而不安也謂七年冬上自將擊韓王信蕭丞相留長

安營起未央宮立東闕前殿武庫太倉高祖見其壯麗怒曰何修宮室之過也善曰聲類曰摹法摹也老子曰損之又

損之以至於無為也良曰西匠西人為匠也高祖既西都

秦中復使西人營理宮室西人尊翫阿房之踰溢過度不善

東都賦

深

雖使抑損尚過周宮觀者謂之狹陋高祖尚以為奢泰而不可安

且高既受命建家造

我區夏矣

綜曰高高祖也區區域也夏華夏也言高祖受上天之命建立國家製造區夏善曰毛詩曰

文王受命作周也鄭玄曰受天命以王天下尚書盤庚曰永建乃家用肇造我區夏

文又躬自菲

簿治致升平之德

綜曰文文帝也躬自菲薄謂儉約漢書曰文帝欲作露臺召匠計直百金

曰吾奉先帝宮室常恐太奢何用臺為故文景之際號為升平升平謂國太平也善曰禹菲薄飲食孝經鉤命決曰明

王用孝升

武有大啓土宇紀禪肅然之功

綜曰武武帝也漢書

武紀曰定越地為南海七郡北置朔方等五郡故云大啓土宇啓開也紀記也肅敬也謂登封太山升禪肅然善曰尚

濟曰登太山升禪肅然以紀其功

宣重

威以撫和

戎狄呼韓來享

綜曰宣宣帝也漢書宣紀曰呼韓邪單于款五原塞願奉國珎毛詩曰自彼氏

羗莫敢不來享享獻也撫安也戎狄呼韓並國名也左氏傳曰子教寡人和戎狄言宣帝能和戎狄銑曰呼韓單于願

宋國寶也咸用紀宗存主饗祀不輟綜曰咸皆也紀錄也宗太宗文帝廟號也

主木主言刻木為人生神置廟中而祭之輟止也凡天子五世則廢今廟不遷毀其主各四時祭祀無止絕時善曰漢書景紀曰高皇帝為太祖之廟文皇帝為太宗廟言天子宜世世獻祖宗之廟也鄭玄論語注曰輟止也翰曰高皇帝

為太祖廟文皇帝為太宗廟武皇帝為代宗廟宣皇帝為中宗廟此四廟代代不遷毀其主銘勳彝器

歷世彌光綜曰彝常也宗廟之器稱彝勳功也歷經也彌益也銘勳也勒銘於宗廟之器鐘鼎萬祀彌益

光明善曰左氏傳臧武仲曰夫以大伐小取所得彝器銘其功烈以示子孫也字林曰銘題勒銑曰彝器鐘鼎祖宗

之器以銘紀功勳也今捨純懿而論爽德以春秋所諱而為

美談宜無嫌於往初五臣作故舊故五臣無故字蔽善而揚

惡章抵移吾子之不知言也綜曰爾雅曰純大懿美也爽差也今公子反舍四帝

純大懿美之德而專論說爽差之過失者也春秋諱國之惡今公子反以為美談也且之言義也無猶不也祇是也今公

解

淮 4

子之義不嫌於蔽國之善揚國之惡是公子之不知言也

善曰國語曰實有爽德賈逵曰爽貳也公羊傳曰大惡諱之

小惡書之又云魯人至今以為美談也說苑楚文侯曰邑中

豪好蔽善而揚惡可親問之論語子曰不知言無以知人也

毛萇詩傳曰祗適也向曰先生以為公子之意稱西京之

盛宜不嫌於故舊理當陳飾美事以成其言且春秋諱國惡

今公子捨四帝純大懿美之德不述取元成差爽之

過以談是蔽善揚惡反似嫌於故舊是不知言也必以

肆奢為賢則是五臣作黃帝合宮有虞總期固

不如夏癸之瑤臺殷辛之瓊室也湯武誰革而

用師哉綜曰肆放也賢善也謂黃帝明堂以草蓋之名曰

合宮舜之明堂以草蓋之名曰總章言難公子黃

帝等造此是守儉也湯謂殷湯武謂武王革改也言誰遣革

改殷紂夏桀而用師哉以其奢侈姦放所以湯武順天命而

行罰之此譏西京公子也善曰尸子曰欲觀黃帝之行於

合宮觀堯舜之行於總章章期一也汲冢古文曰夏桀作傾

宮瑤臺彈百姓之財殷紂作瓊室立玉門周易曰湯武革命

順乎天而應乎人孔叢子曰舜禹揖讓湯武用師非相詭乃

時也 銑曰言公子以奢放為賢則黃帝與帝舜作合宮總章以是不如桀紂作瑤臺瓊室也若此湯武誰復改易此弊而用師 蓋亦覽東京之事以自寤 五臣作悟 綜

覽視也自寤自覺寤也言公子何不視東京之行事心且夫自覺寤耶 良曰何不覽東京儉約悟西京奢泰也

天子有道守五臣在海外綜曰淮南子曰若天下無道守

外言四夷皆為臣僕 善曰鄭玄禮記注曰道謂仁義也 濟曰至德及遠故可巡狩四海之外 守位以

仁綜作不恃隘害綜曰人謂衆庶也隘險也言要須擇任賢臣不以隘害為牢固 善曰周

易曰何以守位曰仁也 濟曰險隘要害之處也恃險不及守位遠矣 苟民志之不諒何

云巖險與襟帶綜曰苟誠也諒信也公子稱巖險周固襟帶易守故今荅曰誠使人心不信何

用周固反易守乎 善曰李尤函谷關銘曰襟帶咽喉也 翰曰苟且也公子稱巖險周固襟帶易守先生言且人心不

信雖有於此 秦負阻於二關卒開項而受沛綜曰負復何補乎

解

卷之三

終也言負二關以為牢固終受二人所入也二人謂高祖從武關入項羽從函谷關入善曰漢書曰沛公使兵守函谷

關項羽使黥布攻破之至戲下又云沛公攻武關入秦應劭曰武關秦南關向曰二關皆秦之塞沛公攻武關入秦又

使兵守函谷關項羽使黥布攻破之若此隘阻不足恃明矣彼偏據而規小豈如

宅中而圖大綜曰彼謂秦也據依也言彼秦偏據關西所規近在二關之內故曰小豈如東京居

天地之中所圖者四海之外善曰尚書曰自服于上中孔安國曰洛邑地勢之中孔叢子曰子貢謂東郭充曰今子位

卑而圖大銑曰偏據謂西京宅中謂東京昔先王之經邑也掩觀九隩

烏靡地不營土圭測景五臣作影不縮不盈總風雨

之所交然後以建王城綜曰先王謂周成王也邑洛邑也掩猶及也九隩謂九州之內

也靡地不營謂徧求之卜瀍澗及黎水皆不吉鄭玄曰土度也縮短也盈長也謂圭長一尺五寸夏至之日豎八尺表日

中而度之圭影正等天當中也若影長於圭則太近北圭長於影則太近南近北多寒近南多暑近東多風近西多雨總

卷之三

七

猶括也王城今河南也周禮曰土圭之法測土深正日景以求地中四時之所交風雨之所會陰陽之所和乃建王國也善曰毛萇詩傳曰經度也新序曰營度也九隩合道四海也良曰掩度觀視也九隩九州之內也靡無也言成王經始此邑度視九州之內無地不營以土圭之法測正日影而此地不縮不盈正得天地之中四時風雨於此交會故建立王城也

審曲面勢
綜曰審度也謂審察地形曲直之勢而建王都善曰周禮曰或審曲面勢以飭五材以辨民器鄭司農曰察五材曲直方面形勢之宜也濟曰審其曲折觀其面勢

伊右瀍
綜曰泝向也洛洛水河黃河伊伊水瀍瀍水善曰尚書曰予朝至于洛師下澗水東瀍水西惟洛

西阻九阿東門于旋
陸渾山瀍出河南北山向注同

盟津達其後太谷通
綜曰謂東有旋門在成臯西南十數里阪形周屈故曰于旋善曰穆天子西升九阿郭璞曰旋今新安縣十里有九坂阻險也阿曲也銑曰洛陽西十里

其前
綜曰孟津四瀆之長故武王為諸侯約誓於其上尚書曰東至于盟津盟津地名在洛北都道所湊古今

東京賦

河

以為津太谷在輔氏北洛陽西也洛陽記曰太谷洛
城南五十里舊名通谷 銑曰盟津河名太谷谷名 迴行

道乎伊闕邪徑捷 接乎鞞鞞 綜曰伊闕山名也鞞鞞
謂大道迂曲乃當伊闕之外邪徑趣疾當歷鞞鞞 善曰賈

逵國語注曰道由也史記吳起曰桀之居伊闕王逸楚辭注
曰捷疾也左氏傳注曰捷邪出也漢書曰沛公從鞞鞞臣瓚

曰左維氏東南也 翰曰言大道伊闕之界迂迴而行鞞鞞
之上雖邪 太室作鎮揭 以熊耳 綜曰太室嵩高別名

亦捷也 高之嶽為國之鎮也復表以熊耳之山 善曰郭璞山海經
注曰太室在陽城縣西羽獵賦曰揭以崇山熊耳山名也尚

書傳曰熊耳山在宜陽 底柱輟流鐔 徒以大岨 音披
之西也 銑同綜注 南 以底 綜曰底

柱山名也在河東縣東南向居河中猶柱然也輟止也 善
曰尚書曰導河至於底柱東過大岨韻集曰鐔劍口也言大

岨之險同乎劍口也莊子曰天子之劍以周 温液湯泉
宋為鐔 良曰底柱山在水中若輟止於流也

黑丹石緇 音滓 緇曰言泉水如湯浴之可以除病在河
南梁縣界中也黑丹石緇謂黑石雜色也言温

黑丹石緇 音滓 緇曰言泉水如湯浴之可以除病在河
南梁縣界中也黑丹石緇謂黑石雜色也言温

液即湯泉之流黑丹石緇之所出 善曰孝經援神契曰德至山陵則出黑丹張揖子虛賦注曰玄厲黑石可用磨也

良曰緇黑也言 **王鮪岫居能** 奴 **鼈三趾** 綜曰山有穴丹黑土石相雜 **王鮪** 魚由南方來出此穴中入河水見日目眩浮水上流行七八十里鈞人見之取之以獻天子用祭其穴在 **河南小平山** 善曰周禮曰春獻鮪燕玄曰王鮪魚之大者 **山海經** 曰陽狂水西南流注于伊水中有三足鼈爾雅曰鼈三足曰能 翰注同 **處妃攸館神用挺紀** 綜曰攸所也

成王遷九鼎於洛邑下年七百一十世三十後皆如其言故云神所挺紀謂告年紀之處也 善曰楚辭曰迎處妃於伊洛王逸曰處妃神女蓋伊洛之水精 濟曰處妃神女也當亦館於此中其神挺然可紀 **龍圖授羲**

龜書界 必 **姒** 綜曰尚書傳曰伏羲氏王天下龍馬出河遂利其文以畫八卦謂之河圖又曰天與禹洛

出書謂神龜負文而出列於背 善曰爾雅曰異賜也史記禹姓姒氏 良注同 **召伯相宅卜**

惟洛食周公初基其繩則直 綜曰相視也宅居也惟有也食謂吉兆

東京賦

深

善曰尚書曰召公既相宅卜惟洛食孔安國曰卜必先墨畫龜然後灼之兆順食墨吉也謂初造洛邑言召公先相宅卜之吉周公繩度之合於制度尚書曰周公初基作新大邑于東國洛毛詩曰其繩則直毛萇曰言不失繩直之宜也濟

注同**萇**直**弘魏舒是廓是極**綜曰萇弘周大夫也魏舒晉大夫獻子也廓猶規也

極致也謂二人率諸侯曰敬以致功規度王城三旬而立之善曰國語曰敬王十年劉文公與萇弘欲城周為之告晉左氏傳曰晉魏舒合諸侯之大夫以城周也

向曰廓開也極致也言致功開立之也**經途九軌城**

隅九雉綜曰南北為經途道也軌車轍也善曰周禮國曰王城隅之制九雉鄭玄云雉度也謂

高一丈長三丈為雉銑曰隅角也**度**洛**堂以筵度**

室以几綜曰堂明堂也筵席也長九尺几俎也長七尺善曰周禮曰室中度以几堂上度以筵濟曰取

几筵為准**京邑翼翼四方所視**綜曰京大也大邑謂洛陽也翼翼禮儀盛貌言常為

四方觀翼翼然也善曰毛詩曰商**漢初弗之宅也故**邑翼翼四方之極良曰翼翼美貌

宗緒中圮平巨猾聞去豐許竊弄神器歷載三

六偷安天位于時蒸民罔敢或貳其取威也重

矣綜曰緒統也圮絕也漢家不居於洛故宗廟之統中途廢絕也巨王莽字巨君也猾狡也間侯也豐隙也神器帝位

也言王莽因成哀無嗣元后秉政漢祚微弱篡處高位載年也三六十八年謂王莽篡位一十八年也天位帝位也于於

也蒸衆也罔無也言是時衆民無敢有二心於莽者毛詩曰于時言言尚書曰蒸民乃粒威畏也重猶多也謂為天下所

畏己者多矣善曰天下神器不可為也為者敗之韋昭漢書注曰神器天子靈也尚書曰天位艱哉左氏傳先軫曰報

施救患取威定霸尚曰言漢初不居我東京所以中有毀絕巨大也大猾王莽閒伺竊盜輕弄帝位歷十八載偷以自

安蒸衆也時衆人不敢貳心於莽者懼葬之威深重矣此皆由西都之禍我世祖忿之乃龍

飛白水鳳翔參所墟綜曰世祖光武也忿恚疾王莽威

世祖所起之處也初為更始大司馬討王郎於河北北為參虛分野龍飛鳳翔以喻聖人之興也善曰周易曰飛龍在

飛

天大人造也
良同綜注
授鉞四七共工是除
綜曰授與也鉞斧鉞也四七二十八將也

共工霸天下者以喻王莽也六韜曰凡國有難君召將以授斧鉞漢書曰顛頊有共工之陣以定水災
翰曰同
攬

槍旬始羣凶靡餘
綜曰攬槍星名也謂王莽之在位妖氣之在天世祖除之凶惡無餘爾雅

曰彗星為攬槍也旬始妖氣也史記曰旬始狀如雄雞也靡無也今言世祖除凶賊無有遺餘也
銑注同
區宇

又寧思和求中
綜曰天地之內稱寓言海內既已又安也

曰天下又安思陰陽和
求天地中將都於此
睿哲玄覽都茲洛宮
綜曰睿聖也玄通也

言通見此洛陽宮也
善曰尚書曰敷作聖明作哲老子曰
濟

滌除玄覽河上公曰心居玄冥之處覽知萬物故謂之玄覽
王弼曰玄物之極也廣雅曰玄遠也
曰言光武聖智通覽洛宮之美而都之
曰止曰時昭

明有融
綜曰曰辭也時是也融長也言當止居是洛邑必

時昭明有融
向曰時是也融長也言
光武當止是洛邑必有昭明長久之福
既光厥武仁洽

道豐

綜曰止戈曰武謚法曰功格天下曰光剋定禍亂曰武洽合也豐盛也世祖既能止戈故謚光武言仁義

之道大豐盛也

善曰洽霑也登岱勒封與黃比

崇

綜曰登上也岱泰山也謂王者功成作樂治定制禮故封泰山勒功於石以紀號也黃黃帝也史記曰崇高也言世

祖與黃帝比其尊號善曰史記曰黃帝封泰山禪云亭司

馬彪續漢書曰建武三十二年乃封禪孔安國尚書傳曰崇

尊也銑

同綜注 **逮至顯宗六合殷昌** 綜曰逮及也殷盛也昌

合天地四方也善曰呂氏春秋曰神通乎六合高誘曰四

方上下為六合也良曰至顯宗之時天下殷富昌盛也

乃五曰 **新崇德遂作德陽** 綜曰崇德德陽皆殿名也

作既 **啓南端之特闈立應門之將將** 崇德在東德陽在西相去

五十步良曰天

下富盛乃理宮室 **啓南端之特闈立應門之將將**

七將反 綜曰啓開也端門南方正門應門中門也善曰

爾雅曰宮中門謂之闈洛陽宮舍記曰洛陽有端門毛詩曰

應門將將毛萇曰將將嚴正之貌向曰昭仁惠於崇

闈門也言此門特達衆門而起將將高亮

東京賦

闈

賢抗義聲於金商

綜曰崇賢東門名也金商西門名也謂東方為木主仁如春以生萬物昭

天子仁惠之德故立崇賢門於東也西為金主義音為商若秋氣之殺萬物抗天子德義之聲故立金商門於西

漢書曰角為木為仁商為金為義也飛雲龍於春路屯神虎於秋

方綜曰德陽殿東門稱雲龍門德陽殿西門稱神虎門神虎金獸也秋方西方也飛飛龍也易曰雲從龍為木獸春路

東方道也善曰漢書曰東宮蒼龍又曰東方於時為春宮殿簿北宮有雲龍門王逸楚辭注曰屯陳也漢書曰西宮白

虎又曰西方於時為秋宮殿簿北宮有神虎門翰建象

魏之兩觀旌六典之舊章綜曰象魏闕也一名觀也旌表也言所以立兩觀者

欲表明六典舊章之法謂懸書于象魏浹日而斂之善曰周禮曰大宰掌建邦之六典一曰治典二曰教典三曰禮典

四曰政典五曰刑典六曰事典左傳曰舊章不可忘其內則含

德章臺天祿宣明温飭勅迎春壽安永寧綜曰八殿皆以

休令為名美時君之德在
應門之內也良注同
飛閣神行莫我能形綜曰言閣道相

通不在於地故曰飛人不見行往故曰神形謂天子之形容言我無能說其形狀也銑同綜注
濯龍芳

林九谷八溪芙蓉覆水秋蘭被涯宜渚戲躍魚

淵游龜螭音准
龍望如海河橋渡似雷芳林苑名九谷八溪養

魚池芙蓉荷華也秋蘭香草生水邊秋時盛也渚水渚也戲游也躍跳也毛詩曰王在靈沼於切魚躍螭龜類也凡此物謂取有時非時則恣之游戲不驚動也善曰楚辭曰秋蘭兮青青鄭玄注周易曰蘭香草也被覆也良曰濯龍既名

芳林永安離宮脩竹冬青陰池幽流玄泉冽清

園名芳林鴨匹居秋棲鵲骨鵲竹交切春鳴睢七鳩麗

五臣作鸚呂知黃關關嬰嬰
綜曰永安宮名也脩長也冬青謂不彫落也水稱陰幽流謂伏溝從地下

郭璞曰鴨鵲匹鳥腹下白也又曰鴝鳩鵲鵲郭璞曰鴝鵒似

流通於河也水黑色故曰玄泉冽清澄貌爾雅曰鸞斯鴨鵲

東京賦

深

雀
4

山鵲短尾青黑色秋棲春鳴謂各得其性也爾雅曰鳴鳩王

鳴也郭璞曰鳴鳩鵲類也鵲鵲鵲黃也鵲黃黑也關關嬰嬰

謂音聲和也鶯麗古字通善曰楚辭曰臨沅湘之玄淵毛

詩曰列彼下泉濟曰離宮宮名幽流汎流也列冷也鵲鵲

鶯鶯鳴鳩鶯鶯黃皆鳥名也於南則前殿靈臺蘇驩五臣作

福綜曰前殿露寢也靈臺臺名也蘇驩安福二謬直門曲

榭邪阻城洫綜曰謬門冰室門也臺有木曰榭阻依也洫

道也翰曰謬門名宮室奇樹珍果鉤盾允所職

相接謂之謬言邪枕城池向曰言珍者美之也西登少

葦亭候修勅也謂西園中有少葦之山良同綜注九

龍之內寔曰嘉德西南其戶匪雕匪刻我好

約乃宴斯息綜曰九龍本周時殿名也門上有三銅柱

龍門內也詩曰西南其戶不雕不刻尚質也言殿舍之多其

戶或西或南也我后謂明帝也宴安息止也善曰周易曰

君子以嚮晦入宴息也齊曰於東則洪池清籞

我天子好儉約乃安止於此也

涿水澹澹徒內阜川禽外豐葭茨土獻鼈蜃示

與龜魚供蝸古麤五與菱芡巨嚴反綜曰

陽東三十里阜多也豉豆饒也內多魚鼈外饒蘆葭亂也蝸螺也

菱芡芡雞頭也善曰漢書音義應劭曰籞在池水上作室

可用棲鳥鳥則文捕之音園高唐賦曰水澹澹澹而盤紆說文曰澹

澹水搖貌也爾雅曰葭葦也茨亂也亂五患切周禮曰春獻

鼈蜃秋獻龜魚祭祀供蜃贏鄭玄曰蜃大蛤也杜子春曰蜃

蝸也蜃與龜同禮記曰蝸醢而苾食周禮曰加蓼之實有菱

芡也音儉

翰注同其西則有平樂都場示遠之觀綜曰平

也都謂聚會也為大場於上以作樂使龍雀蟠盤蛇元

遠觀之謂之平樂在城西也良注同龍雀蟠蛇元

天馬半漢綜曰龍雀飛廉也天馬銅馬也蟠蛇半漢皆形

東京賦

漢

飛廉并銅馬置上西門
平樂觀也 濟注同

瑰異譎詭粲爛炳煥

綜曰瑰奇也譎詭變

化也燦爛炳煥潔白鮮明之貌
銑曰瑰異譎詭並奇也

奢未及侈儉而不陋規

遵王度動中得趣

綜曰言皆合於禮故奢不至侈儉不至陋也規摹遵循趨意也度先王之

法度舉動合禮之意也家語孔子曰公甫之婦動中得趨
句曰盡合法則

於是觀禮禮舉

義具

綜曰具足也言觀王之光明禮義皆備具也善曰左氏傳曰諸侯宋魯於是觀禮濟曰觀其禮具見

其義經始勿亟成之不日

綜曰勿猶不也亟急也成之不日言不用一日即成

之善曰毛詩曰經始勿亟庶人子來毛萇曰經度也又曰庶民攻之不日成之良曰亟急也經始之際不務於急百

姓慕義不終日而成猶謂為之者勞居之者逸慕唐虞之茅

茨思夏后之卑室

綜曰勞苦也逸樂也善曰賈子曰

之臺楚王曰程亦有臺乎使者曰程王茅茨不剪采椽不斷猶以作者大勞居者大逸也墨子曰堯舜茅茨不剪采椽不

刊說文曰茅茨蓋屋也論語云禹卑宮室而盡力於溝洫也
銑曰言天子猶以為百姓為之勞苦我居之逸樂乃思堯舜
茅茨不剪大禹卑乃營三宮布政頒班常複福廟
其宮室將師法之

重屋八達九房規天矩地授時順鄉
頒布也常舊典也所以行教化布典禮之宮也復廟重覆也
重屋重棟也謂明堂廟屋前後異制謂宮室之飾圓者象天
方者則地也鄉方也言頒政賦常隨時月而居其方月令曰
孟春居蒼龍左个善曰禮記曰復廟重檐達鄉謂天子廟
飾也大戴禮曰明堂九室而有八牖然九室則九房也八牖
八達也大戴禮曰明堂者上圓下方范子曰天者陽也規也
地者陰也矩也三輔黃圖曰明堂方象地圓象天又曰明堂
順四時行令也良曰所以布常禮之宮復廟重檐飾也明
堂九房而八牖授猶賦也順隨也

造舟清池惟水泱泱
言班政賦教必隨時月而居其方
音央綜曰造舟以舟相比次為橋也毛詩曰造舟為梁泱
泱水流貌善曰毛詩曰瞻彼洛矣惟水泱泱濟注同

左制辟雍右立靈臺因進距衰表賢簡能
反協

解

宦 4

韻 綜曰言德陽殿東有辟雍於西有靈臺謂於其上班教

令者曰明堂大合樂射鄉者曰辟雍司歷紀候節氣者曰靈

臺也進善也衰老也言因其進則舉而用之衰減者拒而退

之謂擇賢以大射所以表明德行簡錄其能否謂辟雍也

善曰尸子曰治國有四術一忠受二無私三用賢四簡能爾

雅曰簡猶擇也 向曰謂辟雍也因行禮射有才德者則進

用之有衰退者則距絕之 馮相 觀 禱 祈 禱 絲

此表異其賢簡別所能 馮相 觀 禱 祈 禱 絲

攘災 善曰周禮曰春官宗伯馮相氏掌歲日月星辰之位

辨其災祥以為時侯鄭玄曰馮乘也相視也禱謂陰

陽氣相浸漸以成災也祈求福也禳除也災禍也謂求祈福

而除災害也爾雅曰禳福也鄭玄周禮曰却變異曰禳 統

曰侵氛氣也祈求也馮相氏主 於是孟春元日羣后

候星宿氛氣之宮求福除災 於是孟春元日羣后

旁戾

綜曰尚書曰正月元日舜格于文祖孟春正月也元

侯正月一日從四方而至各

百僚師師于斯胥洎

綜

來朝享天子也 翰注同 尚書曰百僚師師百僚謂百官也師師謂相師法也胥相洎

及也言元日百官於此相連及而求朝賀也 良曰百官互

相師法於此相及藩國奉聘要荒來質徵利反綜曰謂王侯

所奉聘令者盡來朝見善曰周禮曰鎮服外五百里曰藩

曰魏相上封曰顯明功臣以鎮藩國鄭司農周禮注曰衆來

樓蘭王遣子質漢也銑曰鎮服外五百里曰藩服藩服外

五百里曰綏服綏服外五百里曰要服要服外五具惟帝

百里曰荒服此五服之君皆來聘留子以質之

臣獻琛執贄音至綜曰具之言俱也獻貢也琛寶也

出寶而貢之也善曰萬邦黎獻具惟帝臣毛詩曰來獻其

琛封禪書曰百蠻執贄周禮曰以六禽作六贄鄭玄曰執贄之

言至也所執以自致也向注同**當觀於殿下者蓋數萬以二**綜

觀見也言於此之時當入見於殿下者可數萬人分於關爾

下夾道為二部良曰數萬言多也以二列為二行也**爾**

乃九賓重平臚臚羅列於朝廷也善曰漢書曰

羣臣朝十月儀大行人語九賓臚句傳韋昭曰九賓則周禮

東京賦

深

也蘇林曰上傳語告下臚下傳告上句臚猶行也二訓雖殊皆以行上語為臚也濟曰重言積重多也臚人鴻臚也主

賓客之官羅列其尊卑以朝也崇牙張鏞鏞鼓設綜曰崇牙狗虞上板作劔銘者橫曰狗植

曰虞張謂樹之以縣鐘鼓也善曰毛詩曰崇牙樹羽又曰鏞鼓有數毛萋詩傳大曰鏞良曰崇牙猶龔虞以挂鐘鼓

郎將司階虎戟交鍛殺龍輅充庭雲旗拂霓五

反綜曰言虎賁中郎將主夾階而立虎賁或執戟或持鍛而相對也交鍛謂交加而設兵器也馬八尺曰龍輅天子之

車也故曰龍輅充滿也庭朝也旗謂熊虎為旗為高至雲故曰雲旗也楚辭曰載雲旗之逶夷拂至也霓天邊氣也善

曰漢書曰儀兵郎中夾階說文曰鍛鉞有鐺夏正三朝銑曰鍛鋒刃也拂霓言高皆述陳設之狀

庭燎晳晳五臣作晰章烈反綜曰夏家建寅之正漢家所用也三朝歲月日朝晳晳大光明也善曰

東都賦曰春王三朝三朝歲首朔日也毛詩曰夜如何其夜未艾庭燎晰晰向曰庭燎焚柴也晰晰火明兒撞

洪鐘伐靈鼓旁震八鄙軒晉磕若隱訇火若疾

霆轉雷而激迅風也

綜曰撞鏗也伐擊也靈鼓六面鼓也旁四方也震驚也八鄙四方與

四角也軒轅隱旬鐘鼓之聲也霆霹靂也迅疾也言鐘鼓之聲又若雷霆之相轉亦如急風之迅疾也善曰禮曰靈鼓

露鼓 翰曰其發越迅疾若此是時稱警蹕已下彫輦於東廂

警謂清道也輦人挽車彫謂有彫飾也殿東西次為廂善曰漢書儀注曰皇帝輦動則左右侍惟慳者稱警孔安國尚

書傳曰彫刻鏤也銑曰皇帝輦動左右稱警東西序曰廂天子至於此冠通天佩玉璽

紆皇組要平干將負斧袞次席紛純之左右玉

几穆穆而南面以聽矣綜曰通天冠名也佩帶也玉璽天子印也蔡邕獨斷曰天

子冠通天紆垂也皇大也組綬也干將劍名也越絕書曰楚王令歐冶子干將為鐵劍三枚一曰龍淵二曰太阿三曰工

市也吳越春秋曰干將者吳人造劍二枚一曰干將二曰莫耶白與黑謂之斧袞屏風樹之坐後也次席竹席也紛純謂

以組為緣周禮曰天子左右玉几鄭玄曰左右有几優至尊也善曰禮記曰天子負斧袞南向而立鄭玄曰負之言背

深

也周禮曰大朝覲王設黼依設莞席紛純次席黼純左右玉
几次席紛純謂二席俱設互言之周易曰離者明也南方之
卦也聖人南面聽天下嚮明而治蓋取諸此
也良曰要帶也袞依也施斧文屏風於後然後百辟

乃入司儀辨等尊卑以班璧羔皮帛之贄既奠

綜曰百辟諸侯也司主也儀法也辨別也言百官有分別者
謂司主之次也班位次也謂尊卑有等差也善曰百辟其

刑之周禮曰司儀主禮掌九儀之賓客分別五等之諸侯左
傳臧僖伯曰明貴賤辨等差國語曰班爵貴賤以列之周禮

曰子執穀璧孤執皮帛卿執羔大夫執鴈立各有次第奠置
也向曰辟君也司儀掌九儀辨尊卑等班也奠定也言班

定等既天子乃以三揖之禮禮之穆穆焉皇皇焉

濟濟焉將將焉信天下之壯觀也
綜曰壯觀言天下之人壯

大觀覽也禮記曰天子穆穆諸侯皇皇大夫濟濟士將將鄭
玄曰威儀容止之貌史記曰天下之壯觀也善曰周禮曰

王土揖庶姓時揖異姓天揖同姓鄭玄曰庶姓無親者也土
揖推手小下之也異姓昏姻也時揖平推手也天揖推手小

舉之又曰諸侯心平手禮伯男手在心下禮外國君在心
禮 翰曰三揖者公卿特揖特獨也言二揖之大夫旅揖旅

衆也言衆揖之士傍揖言不正也 乃羨公侯卿士登自
穆穆皇皇濟濟將將皆盛美之貌

東除五臣訪萬機詢朝政勤恤民隱而除其膏

景所人或不得其所若已納之於隍綜曰羨延也登進

天子從中階諸侯從東西階言機微之事日有萬種詢謀也

謂與謀朝政有所先後者也恤憂也隱痛也皆病也言有隱

痛不安者今憂恤之也隍城下坑無水者 善曰東除階也

尚書曰一日二日萬機國語祭公謀父曰勤恤民隱而除其

害也孟子曰伊尹思天下之民匹夫匹婦不與被堯舜之澤

者若已推而納之於溝中也鄭玄毛詩箋曰納內也說文曰

城池無水曰隍 良曰東除東階也皆災也言天子憂
天下之重任匪怠皇以寧靜暇也言無有懈怠於寧

靜者謂常有所憂也 善曰孫卿子曰國者天下之大器也
重任也可不善擇而後錯之毛詩曰不敢迨遑 向曰匪敢

東京賦

解

怠慢何暇為發京倉散禁財資皇僚逮輿臺綜曰發開

安靜自樂也京大也禁藏也賚賜也皇僚百官也逮及也言天子散發

禁庫之財無問貴賤皆賜及之善曰尚書曰散鹿臺之財發鉅橋之粟毛詩曰曾孫之度如坻如京左氏傳曰人有十

等王臣公公臣大夫大夫臣士士臣卑卑臣輿與臣隸隸臣僚僚臣僕僕臣臺臺書公卿言曰陛下出禁錢以振元元應

劭曰少府掌山澤陂池之稅名曰禁錢以給私養銑曰皇大也輿臺賤稱上命膳夫以大饗雍饗餼虛浹子乎

賜大官下及賤人

家陪綜曰周禮曰膳夫主食之官熟曰饗腥曰餼浹偏也

語曰陪臣執國命輔曰言大饗春醴禮惟醇燔伐

賜官僚生熟之物編於公卿之家善曰毛詩曰牲牢饗餼論

炙芬芬綜曰醇厚也燔炙謂炙肉也芬芬香氣盛也善

厚酒肥肉銑曰醴酒也芬君臣歡康具醉薰薰善

品萬官已事而跋七旬反君臣歡康具醉薰薰善

臣皆歡樂而和說也已止也跋退也

謂品秩官僚等並止事而退還也 善曰毛詩云公尸來止

熏熏毛萇曰熏和悅也國語曰楚昭王曰百姓千品萬官億

醜管仲曰有司已事而竣跋與竣同 濟曰君臣歡 勤屢

康盡醉酒氣薰薰然言百官畢禮事皆跋巡而退

省井懋 五臣 乾乾 善曰尚書曰屢省乃成周易曰

君子終日乾乾 良 清風協於玄德淳化通於自然

曰言勤茂此道也 綜曰協同也淳厚也玄天也自然通神明也言帝如此清惠

之風同於天德淳厚之化通於神明也 善曰孔安國尚書

傳曰風教也老子曰為而不宰是謂玄德王弼曰玄德者皆

有德不知其至出于幽冥者也老子曰天法道道法自然王

弼曰自然者無稱之言窮極之辭 憲先靈以齊軌必三

銑曰言合玄遠之德通自然之道

蘇思以顧愆 綜曰憲法也先靈先聖之神靈即謂堯舜也

濫 德過也齊同也軌迹也言有事能思信與先

聖同軌迹也 善曰論語曰季文子三 招有道於仄陋

思而後行 翰曰言猶三思懼已有過

開敢諫之直言聘立園之耿絜旅束帛之戔戔

東京賦

開

音殘

音殘 綜曰招明也有道言使郡國於側陋之中舉有道之

上而用之也直言謂直諫者也耿清也旅陳也謂有清潔者

也言立園中有隱士貞潔清白之人聘而用之束帛謂古招

士必以束帛加璧於上周易曰六五賁于立園束帛交交王肅

云失位無應隱處立園蓋蒙闇之人道德彌明必有束帛之

聘也受受委積之貌也 善曰尚書曰明明揚側陋漢書曰

舉能直言極諫 濟同綜注

者 樂也言君情通於下臣情達於上故能國家安而君臣懽樂

也 善曰墨子曰古者聖王惟能審以尚同是故上下通情

毛詩曰嘉賓式宴 及將祀天郊報地功 善曰將欲也

以樂也 向注同 天必在郊者天體至清故祭必於郊取其清潔也周禮以正

月上辛郊祀告于上帝祭天而郊以報去年土地之功京房

易占曰立秋報地功 統 祈福乎上玄思所以為虔

曰祭南北郊報天地之功 綜曰祈求也玄天也玄黃天地言天子祭天地之際思念所

以盡其忠敬 善曰禮記曰共皇天上帝之神以為人祈福

周易曰天玄而地 黃 肅肅之儀盡穆穆之禮殫然後

黃 翰曰虔敬也

以獻精誠奉禋祀曰允矣天子者五百無也綜曰殫盡也

也天子言是天帝之子也善曰毛詩頌曰至止蕭蕭禮記曰天子穆穆國語曰精意以享謂之禋祀周禮曰以禋祀祀昊天上帝毛詩曰允矣君子齊曰言

盡獻精誠敬奉禋祀信矣天子之德乃整法服正冕

帶統曰整理也冕所謂平天冠也言天子素帶朱裏謂三皇已來始冕制有數種鄭玄曰長一尺七寸廣八寸前圓後

方以珠玉飾之也法服謂衣服並有法度善曰孝經曰非先王之法服不敢服向曰法服天子服也整其冠帶也

珩行紃丁紃宏紃延玉笄綦其會火龍黼黻藻

綽律鞞步厲綜曰笄簪也謂以玉飾之善曰左氏傳曰珩統紃紃昭其度也杜預曰珩維持冠

者紃纓從下上者紃冠之垂者也紃冠上覆者周禮曰王之五冕玉笄也又曰王之皮弁會五采玉璫鄭玄曰會縫中璫

如其綦綦謂結皮弁於縫中每貫結五采玉十二以為飾謂之綦會左氏傳曰火龍黼黻昭其文也藻綽鞞鞞鞞鞞旒纓昭

其數也杜預曰火蓋火也龍畫龍也白與黑謂之黼黻兩已相矣也藻綽以韋為之所以藉玉鞞佩刀削上飾鞞下飾鞞

解

厲紳帶之垂者旌旗之
旒纓在馬膺前 銑注同 結飛雲之裕 合輅 路 樹翠

羽之高蓋 綜曰裕輅次車也次車樹翠羽為蓋如雲飛也
今世謂之羽蓋車也 善曰高唐賦曰翠羽為蓋

翰曰裕 猶次也 建辰旒 求之太常紛焮 五臣 悠以容裔 綜

辰謂日月星也畫之於旌旗垂十二旒也常上畫三辰以象
天明也謂天子十二旒諸侯九旒大夫三旒紛紛盛也悠從風

貌容裔高低之貌焮火花也言風鼓動旌旗紛紛盛亂如火
花之飛起 善曰周禮曰日月為常左氏傳曰三辰旂旗昭

其明也 向曰辰日月星辰畫之於旒垂 六玄蚪 渠 幽之

十二旒名太常鷖悠容裔從風轉薄貌 六玄蚪 幽之

奕奕齊騰驤而沛 普 艾 綜曰六六馬也玄黑也天子駕

艾作姿容貌也 善曰甘泉賦曰六玄虬毛詩曰四牡奕奕
司馬相如大人賦曰沛艾馵蜺 良曰馬高七尺曰蚪騰驤

沛艾馬 龍輅 張 華 轡 蟻 金錢 三 鏤 錫 音陽 輅 車 轆 轆 端
行貌 上刻作龍頭也華采畫也 善曰爾雅曰載轡謂之轡郭璞
曰在軾上環轡所貫也蔡邕曰金鈹者馬冠也高廣各五寸

上如玉華形在馬鬣前也鑊彫飾也當顯刻金為之毛詩曰鈞膺鏤錫

銑曰軻車轅刻為龍華華彩也載轡謂之轡金鈹鏤錫皆

馬之飾**方鈇**乞左燾徒鈞膺玉環音襄鈇謂轅旁以五

寸鐵鏤錫中央低兩頭高如山形而貫中以程尾結著之轅兩邊恐馬相突也左燾以旄牛尾大如斗置駢馬頭上以亂

馬月不令相見也鈞膺當胃也環馬帶缺以玉飾也善鑿曰廣雅曰鈇許乞切濟曰燾以牛尾尾為之皆馬上飾鑿

聲噉噉外呼**和鈴缺缺**於良反綜曰鑿在衡和在軻皆以金為鈴也噉噉和鳴聲缺缺小

聲善曰毛詩曰鑿聲噉噉和鈴缺缺鈇注同**重輪貳轄**疏轂飛軫豈獨斷

曰乘輿重轂外復有一轂副轄其外乃復設轄然重輪即重轂也飛鈴以緹細廣八尺長拄地畫左青能右白虎繫軻頭

取兩邊飾蔡邕月令章句曰疏鏤也軻音零良曰重為羽輪以二轄括之疏轂刻其轂為文飛軻畫緹細繫軸上

羞威威**蕤葩瑤**瓜**曲莖**綜曰羽蓋以翠羽覆車蓋也蕤蕤羽貌葩瓜悉以金作華形莖

皆曲蔡邕獨斷曰凡乘輿車皆羽蓋金華瓜與瑤同順時濟曰言羽蓋悉以金作華飾之其莖低曲而靡也

順時

東京賦

深

服而設副威龍旂而繁纓

綜曰五時之服各隨其車

各一乘今謂之五帝車也龍旂者交龍為旂也

善曰毛詩曰龍旗陽陽周禮曰玉路錫樊纓鄭玄曰樊讀如鞞鞞與鞞古字通

向曰皆載龍旂繁多纓絡於其間

立戈也止夏農輿

輅木

綜曰戈謂木勾矛戟也夏長矛也矛置車上邪柱之是謂戎輅農輿無蓋所謂耕根車也言耕稼於籍田

乘焉無飾故稱木

善曰延邪也 銑曰戈短故立於車上矛長故廢池邪柱也農輿籍田車也車無飾曰木

車九乘軒並轂

綜曰副車曰屬言相連也屬車有欲

善曰漢雜事曰諸侯貳車九乘秦滅九國兼其車服故大駕屬車八十一乘 良曰屬車後車也並轂言車多並行

旉重旃朱旄青屋

綜曰通帛曰旃朱旄旄牛尾赤色者也青屋青作蓋裏也

善曰說文曰旉車蘭間皮筐以安其旉也徐廣車服志曰輕車置弩於軾上載以屬車然置弩於旉曰旉弩 翰注同

奉引既畢先輅乃發

綜曰奉引謂引道者言道引之次已定前車乃發 善曰漢官儀曰

大駕則公卿奉引尚書曰先路在左塾之前 銑注同 鸞五臣作鸞 旗皮軒通帛綉

五臣作菑 菑綜曰鑿旗謂以象鸞鳥也皮軒以虎皮為之 千見反 善曰蔡邕軍服志曰鸞旗俗人名曰雞翹上林

賦曰前皮軒後道旃通帛曰旗國語曰分魯公以少帛綉菑

韋昭曰綉菑大赤也菑音旆 銑曰鑿旗皮軒皆車也通帛

菑旆皆 雲罕九旃 闡五臣作 戟鞞 鞞音葛 鞞綜

旌旗之別名也九旃亦旗名也闡鏃也鞞鞞雜亂貌 善曰上

林賦曰載雲罕說文曰旃旌旄旒也史記曰趙良謂衛鞅曰

君之出也操闡戰者勞車而趨王逸楚辭 鞞而髦 髦毛 被

注曰鞞鞞參差縱橫也 向曰鞞鏃也 鬣利髦 被

繡虎夫戴鶡音曷 綜曰鬣鬣髦頭首騎也 善曰漢

前鶡鶡鳥也鬡至死乃止令武士戴之取猛也 駙附 承華

之蒲梢 飛流蘇之駮殺承華廢名也言取華廢之

蒲梢以為副馬也漢官儀有承華駮 善曰後宮蒲梢汗血

之馬流蘇五采毛雜之以為馬飾而垂之續漢書曰駮馬赤

東京賦

漢書

珥流蘇擊虞决疑要注曰凡下垂為
蘇騷殺垂貌 良曰騷殺飄颺貌 總輕武於後陳奏

嚴鼓之嘈曹 才達反 綜曰後陳者謂北軍五營兵
在後陳列嘈曹鼓聲也 善曰漢書曰

噴銅丸以過鼓聲中嚴鼓之節晉灼曰疾擊鼓 銑曰輕捷
武猛者謂以軍兵在後陳列鼓奏嚴毅之聲嘈曹震發也

戎士介而揚揮戴金鉦 征 而建黃鉞 綜曰戎兵也
甲也揮為肩上絡織如燕尾者也金鉦鐳鏡之屬也黃鉞以

黃金飾之 善曰左氏傳厨人僕曰揚徽者公徒也徽與揮
古字通蔡邕獨斷曰乘輿後有金鉦黃鉞 翰曰戎士武

士也言武士帶甲乃揚舉揮發也鉦鏡類黃鉞金飾斧 清

道案 五臣 作按 列天行星陳肅肅習習隱隱 麟麟 隣

殿 丁 未出乎城闕旆以迴 五臣 作 乎郊 吟 音真協
見 韻 綜

曰清道謂躡止行者列猶次也言天子行如上天之星行羅
列有次肅肅敬貌習習行貌隱隱衆多貌麟麟車聲也殿後

軍也旆前車也郊 吟 謂郊界也言從之多後猶未出城闕前
已迴於郊界也 善曰司馬相如上疏曰清道而後行周易

七四年

曰天行健尚書大傳曰明明上天爛然星陳論語曰孟之反不伐奔而殿宋秉太玄經注曰畛界也濟曰天子清道而行若天之行轉星之陳布肅肅習習隱隱麟麟皆車馬聲言後車未出城前驅已自郊而反言車騎之多

盛夏

后之致美爰恭敬於明神

綜曰盛猶嘉也夏后禹也言今嘉欲行禹之事爰布

恭敬於神明也善曰論語曰惡衣服而致美乎黻冕菲飲食而致孝乎鬼神毛詩曰恭敬明神也向曰言敬神之美

盛德爾乃孤竹之管雲和之瑟

綜曰孤竹國名出竹善曰周禮曰孤竹之

管雲和之瑟和與蘇古字通鄭玄曰孤竹特生者也雲和山名也出美木用為瑟其聲清亮也良曰孤竹雲和皆山名

生竹與梓可為管為瑟因以名之

雷鼓淵鼓鼗

烏六變既畢八面鼓凡

樂六變為一成則更奏畢盡也善曰周禮曰雷鼓路鼓奏之若樂六變一變川澤之神見二變山林之神見三變丘陵

之神見四變墳衍之神見五變地神見六變天神見毛詩曰鼓鼗鼗銑同綜注淵鼓鼗鼓聲

冠華秉

翟列舞八佾

綜曰冠華以鐵作之上闊下狹以翟雉尾飾之舞人頭戴一行羅列八八八八六十四人

東京賦

深

謂今麥策花也穀梁傳曰舜夏天子八佾善曰蔡邕獨斷

曰大樂郊祀舞者冠建華冠毛詩曰右手秉翟馬融論語注

曰佾列也良曰言舞元祀惟稱羣望成秩也祀祭也

人冠華冠秉翟毛也稱舉也謂大祭天地之禮既舉羣岳眾神望以祭祀之皆有

秩次善曰尚書曰成秩無文王肅曰秩序也左氏傳曰乃

有事于羣望孔安國尚書傳曰賜楛五臣作燎之炎煬

在遠者望而祭之翰注同

掭致高煙乎善本太一聚薪焚之揚其光炎使上達於

天也太一天之尊神也曜胡寶也善曰周禮曰以楛燎祀司

中司命郭璞方言注曰火熾猛為煬說文曰致送也漢書曰

中宮天極星其一明者太一常居也向曰神歆馨而

楛木名周禮用之焚燎之煙上至於太一

顧德祚靈主以元吉綜曰歆饗也顧眷也祚報也靈明

之明肅顧饗其馨香之祭故報之以大福尚然後宗上

書曰明德惟馨周易曰黃裳元吉濟注同

帝於明堂推光武以作配綜曰宗尊也上帝太微中

帝於明堂以光武配之漢書曰明帝宗祀辨方位而正

五帝於明堂光武皇帝配之統注同則五精帥而來推祖回反則法也五精五方星也

帥循也推至也言五帝摠集至明堂善曰漢書曰祀五帝

於明堂坐位各類其方孝經鉤命決曰宗祀文王於明堂以

配上帝五精之神爾雅曰推至也向曰辨五尊赤氏之

方之位正其法則則五方精靈帥然來至也

朱光四靈懋候而允懷綜曰赤氏謂漢火德所統赤

神名靈威仰赤帝神名赤熛怒黃帝神名含樞白招拒黑帝神名協光紀今五去四靈謂除赤餘有四懋悅

也懷安也善曰尚書曰民其允懷孔安國曰民信歸之

濟曰四方之靈皆美悅而信安之懋美也允信也懷安也

是春秋改節四時迭代蒸蒸之心感物增思綜

改易迭更也代謝也言感四時之謝而欲享祀也廣雅曰蒸

蒸孝也感物謂感四時之物即春韭夏麥魚秋黍冬稻

鴈孝子感此新物則思祭先祖也善曰易乾鑿度孔子曰

東京賦

深

書曰虞舜蒸蒸廣雅曰感躬追養於廟五臣桃吐奉傷也良曰不忘祖考

蒸嘗與禴 **藥祠** 綜曰言祭皆追感孝養之道故躬自為之躬猶身也善曰禮緯曰祭者所以

追養繼孝也禮記曰遠廟為桃毛詩曰禴祠蒸嘗公羊傳曰春日祠夏曰禴秋曰嘗冬曰蒸統同善注 **物牲**

辯 編 **省設其福衡** 綜曰物牲謂祭祀之物皆編省視之也橫木於牲角端以備抵觸謂之福

衡善曰周禮曰牧六牲而阜蕃其物以供祭祀凡祭祀飾其牛牲設其福衡杜子春曰福衡所以持令不得抵觸人也

向同 **毛魚** 炮 **豚** 膊 **亦有和羹** 善曰鄭玄周禮注曰毛魚者豚膊去

其毛而魚之以備八珍毛詩曰毛魚載羹周禮曰飲食之豆其實豚膊杜子春曰以膊為膊謂脇也方薄切毛詩曰亦有

和羹良曰毛魚豚也 **滌濯** **靜嘉** **禮儀** **孔明** 綜曰滌濯謂洗滌也

靜繁也嘉善也孔甚也言禮儀甚鮮明也善曰周禮曰大祭祀祗滌濯鄭玄曰滌灑祭器也毛詩曰蔓且靜嘉又曰禮

儀既備又曰祀事 **萬舞** **奕奕** **鐘鼓** **喤喤** 音皇 綜曰萬舞于也奕

孔明 濟同善注

奕舞形也。嗶嗶鼓聲也。
曰萬舞奕奕鐘鼓嗶嗶。

善曰毛詩
濟注同

靈祖皇考來顧來

饗

平

神具醉止降福穰穰

而羊反

綜曰靈皇神名
謂先帝也言先帝之神顧

愍子孫享其食也

神謂先神也具俱也止已降下也穰穰
衆多也善曰毛詩曰神具醉止降福穰穰
向注同

至農祥晨正土膏脉起

綜曰農祥天駟即房星也晨時
正中也謂正月初也

善曰國

語曰號文公曰太史順時視土農祥晨正土乃脉發太史告
稷曰土膏其動韋昭曰農祥房星也晨正謂立春之日晨中

於午也脉理也膏土潤也
見南方農之祥候也是時土脉潤起可以耕也

乘鑿輅

而駕蒼龍

善曰禮記曰孟春之月乘鑿輅駕蒼龍鄭玄曰
鑿輅有虞氏之車也有鑿和之節而飾之以青

輪春東方色青也馬八尺為龍
良曰蒼青色乘此將籍田

介馭閒以剡

舟耜
綜曰

天子車帝在左御在中介處右
善曰禮記曰天子祈穀于
上帝親載耒耜措之于參保介之御閒鄭玄曰保介車右置

耒耜於車右與御者之閒明以勸農又使勇士衣甲而參乘
備非常也保猶衣也毛詩曰以我覃耜毛萇曰覃利也鄭玄

東京賦

深

禮記注曰耜耒之金也覃與剡同向曰剡利躬三推回也置利耜於介者左馭者右故曰閒耜田器也躬三推回

於天田脩帝籍之千畝善曰東觀漢記曰永明四年詔書曰朕親耕于籍田以祈農事

禮曰躬耕帝籍天子三推為籍千畝楊雄上林苑箴曰芒芒天田芄芄作穀濟曰天田天子之籍田供禘

郊之粢盛必致思乎勤已綜曰禘郊謂祭天於南郊也言天子籍田千畝

必須親耕者為敬其祖考用充宗廟之粢盛故去勤已善曰禮記曰王者禘其祖之所自出鄭玄曰禘大祭也又曰天子籍田千畝以事天地以為齊盛毛萇詩傳曰器實曰粢在

器曰盛鄭玄禮記注曰致之言至也銑曰禘郊祀於郊以供黍稷勤已

北人勸於疆場亦感懋力以耘耔音子

綜曰兆民謂百姓也疆田畔也耘去草耔壅本也善曰毛詩曰疆場有瓜或耘或耔爾雅曰懋勉也翰曰兆民沐化

相勸勉理田也春日載陽合射辟雍綜曰陽暖也言春三月之時與諸侯合射辟雍

行禮教善曰毛詩曰春日載陽鄭玄曰載之言則也東觀漢記永平二年二月初臨辟雍行大射禮銑曰載陽三

月也將設業設虞巨宮懸金鏞綜曰設施也業拘上板刻為厲齒捷

業然植者為虞橫者為桷以施設縣之宮中也鏞大鐘也

善曰毛詩曰設業設虞周禮曰正樂懸之位王宮懸鄭司農曰宮懸四面也毛詩曰鏞鼓有數

毛萇詩傳曰大曰鏞向注司鼓份鼓路鼓逃樹

羽幢幢五臣作幢音童綜曰鼗大鼓也鼗小鼓也幢幢

鼗毛詩曰崇牙樹羽毛萇曰置羽於桷

上以為飾也翰曰樹羽毛標飾鼓也於是備物物有

其容綜曰言備具也物禮物也射之禮物並有容飾也

此時禮物善曰左氏傳屠蒯曰事有其物物有其容良曰言

備有儀容伯夷起而相儀后夔坐而為工綜曰伯夷

禮儀之官也后夔舜臣掌樂之官言禮以行施故云起樂以

靜陳故云坐善曰左氏傳曰孟僖子不能相儀又曰昔玄

妻樂正后夔取之儀禮曰大射工六人翰曰伯夷舜秩宗

也時雖無此二人言我張大侯制五正音征善曰毛詩

今使賢皆此類故稱之

東京賦

深

卷之三

九

曰大侯君侯也周禮曰王射三侯五正鄭司農曰王張五采之侯即五正之侯也謂天子五正諸侯三正大夫士二正以布畫取五方正色於大侯之上也翰曰即五正侯也設三乏隸司旌綜曰言大射張

三侯故設三乏乏以革為之護旌者之禦矢也司旌謂執旌司射中當舉之周禮曰服不氏射則以旌居乏而待獲杜子春曰乏音為匱乏之乏爾雅曰隸隱也銑曰乏并夾既

設五臣儲乎廣庭綜曰并夾鉗矢者周禮曰射則取矢也言侯高則以并夾取之也儲待也

廣大也謂張設於大庭以待天子也濟曰并鉗於是皇

輿夙駕輿音於東階綜曰輦之言却也謂却於東階下天子未乘之時也善曰毛詩曰

皇輿夙駕輦音以待天子以須消啓明掃朝霞登天光於扶

桑綜曰須俟也消不見也掃滅也言晨時啓明先見尚有餘光日出乃不見霞日邊赤氣也謂天子須啓明光消

霞滅日上扶桑乃就乘輿也禮天子日出乃視朝善曰毛詩曰東有啓明西有長庚淮南子曰登于扶桑爰始將行是

謂腦明也 向曰須待也 天光日也 言待啓明星 天子乃
消滅不見 朝霞掃除 日上於扶桑 乃天子出時

撫玉輅時乘六龍發鯨魚鏗華鐘大丙弭節風

后陪乘 綜曰玉輅謂玉飾之也 鄭玄禮記注曰撫猶據也
東都實曰登玉輅乘時龍發舉也 鏗猶擊也 華鐘

謂有篆刻文故言華也 善曰周易曰時乘六龍此謂各隨
其時而乘之 東都賦曰發鯨魚鏗華鐘淮南子曰若夫鉗且

大丙之御也 馬莫使之而自走 高誘曰二人太一之御也 楚
辭曰吾令羲和弭節兮 王逸曰弭按節徐行也 史記曰黃帝

舉風后以理人 鄭玄曰風后黃帝三公也 應劭漢官儀曰常
伯任侍中出即陪乘也 濟曰弭節猶按節也 倍乘從車也

大丙太一御也 或按節為御 或使 **攝提運衡徐至於**

射宮 綜曰攝提有六星 玉衡北斗中星 主迴轉並飾於車
上徐行至於射宮 射宮謂辟雍也 善曰漢書曰攝

提失方音義曰攝提隨斗杓所建十二月也 杓匹遙切 春秋
深乾圖曰斗節運衡何休公羊傳曰運轉也 濟曰言天子

隨攝提所建 玉衡所運 **禮事展樂物具王夏闕駟** 側
至於射宮是與天合德

東京賦

深

虞奏

綜曰展謂舒陳器物也物具謂器物皆具備也王夏樂名也天子初出奏也闕終也善曰周禮曰出入

則奏王夏又曰凡射王奏

鞞虞之樂 統同善注

決拾既次彫弓斯彀

反古侯

綜曰決以象骨著右手巨指所以鈎弦也拾講捍著左臂也彫弓謂有刻畫也勢張也善曰毛詩曰決拾既次鄭玄曰

次謂手指相比也 向曰次比也言二物相比彫弓遂張也

達餘萌於暮春昭誠

心以遠喻

綜曰昭明也誠心謂天子之心也善曰禮記曰季春勾者畢出萌者盡達白虎通曰天子所

以親射何助陽氣達萬物也名之為侯者何明諸侯不朝者則當射之然則射者帝誠心遠諭於下也文子曰誠心可以

懷也 良曰暮春有草木未生者皆通達使生昭明也明誠心遠喻天下

進明德而崇業滌

饗

饗之貪欲 音喻叶韻 綜曰射義曰射所以觀德也崇猶興也業射業也滌蕩去也

善曰漢書明帝詔曰親

言有貪婪嗜慾者皆滌蕩去之也 射泰侯蓋選士威惡助微達陽也周易曰君子進德修業杜預左氏傳注曰貪財曰饗貪食曰餐 翰曰饗

餐負財食也言皆以德業滌除之使不生也

仁風衍而

外流誼方激而遐驚綜曰衍布也方道也激感也遐遠也驚馳也善曰典引曰仁風翔

乎海表禮記曰射者仁道也又曰右諸侯之射所以明君臣之義也廣雅曰方正也銑曰言仁義四散及於遠方日

月會於龍狇關恤人事之勞疚綜曰狇尾也日月會於尾謂十月時

也疚病也民勞病於歲事到此月乃終也故天子愍恤勞來之善曰國語云日月會於龍狇國家於是乎蒸嘗也賈逵

曰狇龍尾也月令孟冬日在尾漢書曰東宮蒼龍濟同綜注因休力以息勤致歡

忻於春酒綜曰謂田事畢休民力息勤勞也善曰禮記曰孟冬之月勞農以休息春酒謂春時作至冬

始孰也毛詩曰春酒惟厚良曰使飲酒歡欣執鑿刀以袒割奉觴豆於國

叟綜曰言天子親執鑿刀袒右膊而割牲以示敬也善曰東觀漢記曰永明二年詔曰十月元日始尊事三老兄事

五更朕親袒割牲毛詩曰執其鑿刀孝經援神契曰天子親臨辟雍袒割禮記曰食三老五更於太學天子袒而割牲執

醬而饋執爵而酌翰曰鑿刀上鈴也袒肉袒也觴酒器也豆邊豆也國叟三老五更也言天子親執刀肉袒善牲奉酒

東京賦

深

及獲百於三老五更**降至尊以訓恭送迎拜乎三壽**綜曰降下也至尊天

子也三壽三老也言天子尊而養此三老者以教天下之敬故來拜迎去拜送焉善曰左傳曰享以訓恭儉蔡邕獨斷

曰天子事三老使者安車輶輪送迎而到家天子獨拜毛詩曰三壽作朋向同綜注**敬慎威儀**

示民不偷以朱反叶韻綜曰敬宜也儀禮也毛詩曰敬慎威儀視民不偷毛萇曰佻偷也濟曰偷踰

我有嘉賓其樂愉愉和悅之貌也善曰毛詩曰我有嘉賓謂三老五更也愉愉

有嘉賓**聲教布護**五臣作護**盈溢天區**綜曰布護猶散被也天區謂四方上

下也言天子教受及之尚書曰聲教訖于四海翰曰獲散也言布散溢出區宇**文德既昭武**

節是宣綜曰既已也昭明也宣猶發也言文武之教無處不臨善曰尚書曰誕敷文德漢書武帝詔曰射

祀尊三老等武節謂講武**三農之隙曜**五臣作耀**威中原**

綜曰隙閒也曜威謂治兵也善曰三時務農一時講武韋昭曰三時春夏秋也西都賦曰曜威而講武事也向曰隙

暇也冬即農之暇也。歲惟仲冬大閱西園。綜曰西園上林苑也。善曰周禮曰仲冬教大

閱公羊傳曰大閱者何簡車馬也。後漢書曰先帝左開鵠池右作上林苑。濟注同。虞人掌焉先

期戒事。綜曰先期日勅戒羣吏脩備具也。善曰周禮虞人掌山澤之官度知禽獸多少戒猶告也。良曰

先期吉日以戒獵事。悉率百禽鳩諸靈囿。綜曰悉蓋也率斂也鳩聚也。囿苑也。囿謂集禽

獸於靈囿之中。善曰毛詩曰悉率左右以燕天子。毛萇曰驅禽獸於王之左右。鄭玄曰率猶也。悉率驅禽獸順其左右

之宜以安待王之射。毛詩曰王在靈囿。向注同。獸之所同是謂告備。綜曰同亦聚也。

備具也。言禽獸皆已合聚。田物具備也。善曰毛詩曰獸之所同。禮曰告備于王。向注同。乃御小戎

撫輕軒。綜曰毛詩曰小戎。棧收謂小戎之車輕便。宜畋獵。鄭玄曰輕車驅逆之車。翰注同。中畋

四牡既佶且閑。綜曰中畋馬謂調良馬可用獵者。毛詩曰四牡既佶既閑。銑曰四

牡四馬也。佶健也。閑習也。言四馬至于中畋皆翹健慣習也。戈矛若林牙旗續紛

東京賦

深

迄于

善無于字

上林結徒為

善無為字

營

綜曰若林言多也續紛風吹貌兵書曰牙

旗者將軍之旌謂古者天子出建大牙旗竿上以象牙飾之故云牙旗迄至也結止也徒眾也營域也上林苑名

說文曰營市居也

次

五臣

和樹表司鐸授鉦

比也

濟曰結車徒為營域 軍之正門為和也表門表也司主也鉦鐸所以為軍節 善

曰周禮曰大閱曠人為表以旌為左右和門又曰教振旅辨鼓鐸獨鏡之用 濟曰言敘列軍門建樹標表

坐作進退

節以軍聲

綜曰言聲中進退取鐘鼓旌之節 善曰周禮

言鉦鐸坐而教進退之節是謂軍聲 三令五申示戮斬牲 言三令五申

示眾人畢有不用命者斬之若牲也 善曰尹文子曰將戰

有司讀誥誓三令五申之既畢然後即敵史記曰孫子約束

既布三令五申之周禮曰大閱斬牲以徇陣曰不用令者斬

之 銑曰牲牛羊豕也斬牲者示人之必戮明不從令者必

斬陳師鞠旅教達禁成

綜曰陳師猶列師眾也鞠之言告也教達謂三令五申禁

今已行軍法成也善曰毛詩曰陳師鞠旅翰曰皆知教令識禁忌火烈具舉武士星

敷綜曰具俱也敷布也言武士儼徒如星之布也善曰毛詩曰火烈具舉毛萇曰列人持火也銑曰使人俱舉火

武士布散若星也**鷩鶴**雀**魚麗**禽**箕張翼舒**綜曰鷩鶴魚麗並陣名也

謂武士發於此而列行如箕之張如翼之舒也善曰左氏傳曰晉荀吳與華氏戰于猪丘鄭翩願為鶴其御願為鷩左

氏傳曰王伐鄭鄭原繁為魚麗之陣齊曰魚麗陣勢箕張翼舒亦陣之形**軌塵掩迹**岡**匪疾**

匪徐綜曰掩覆也迹謂車軌之塵適自覆跡言得遲疾之中也善曰穀梁傳曰蒐于紅車軌塵馬候蹄也

向曰言車軌之塵下覆落其迹是不疾不徐而得中**馭不詭遇射不翦毛**善曰孟子曰為

之詭遇一朝而獲十劉熙曰橫而射之曰詭馮毛萇詩傳曰面傷不獻翦毛不獻翰曰射背去者不橫射翦斷其毛

升獻六禽時膳四膏綜曰升進也善曰周禮曰苞人

鳩鳩也良曰六禽是鳩雉鷩鷩鷩鷩也升上也上獻宗廟四膏牛膏香犬膏豚雞膏腥羊膏膾時膳供四時之膳也

東京賦

深

馬足未極輿徒不勞成禮三毆

五臣作驅

解罟

伏侯放

麟

綜曰極盡也輿眾也勞罷勞也大鹿曰麟解散也罟罔也周易曰王用三毆失前禽也毆與驅同善曰韋昭漢書

注曰輿車士也穀梁傳曰四時之用三馬一曰乾豆二曰賓客三曰充君之庖銑曰既成禮而解網不欲殺麟獸也

稱放則餘

不窮樂以訓儉不殫物以昭仁

綜曰窮極也訓教也

殫盡也物謂禽獸也言殺禽獸不盡即昭明人君行仁之道謂崇儉故也善曰列女傳曰周宣王姜后曰好奢必樂窮

樂者亂之所與左傳曰享以訓恭

險翰曰若此可教於儉明於仁也

慕天乙之弛弔

古因教祝以懷民

五臣作人廢也善曰呂氏春秋曰湯見罔置

綜曰天乙殷湯名也弛

四面湯拔其三面置其一面祝曰昔蛛蝥作罔今之人學紆欲高者高欲下者下吾取其犯命者漢南之國聞之曰湯德

至禽獸三十國歸之高誘曰紆緩也毛萇詩傳曰懷來也向曰今慕此以安萬人

儀姬伯之渭

陽失熊羆而獲人

綜曰儀則也姬伯文王為西伯也善曰史記曰太公望呂尚東海人以

漁釣于周西伯西伯將出獵卜曰所獲非龍非麀非虎非羆所獲霸王之輔西伯獵果遇太公謂之陽與語大說文王勞之太公曰臣聞君子樂其志小人樂其事遂載與俱歸濟曰儀法也言我講武法此而思之也澤浸昆

蟲威振八寓

綜曰浸潤也八寓八方區宇也善曰毛詩序曰文王德及鳥獸昆蟲焉鄭玄禮記注曰

昆明也明蟲者陽而生陰而藏也蒼頡篇曰宇邊也說文曰寓籀文字字翰曰昆蟲小蟲也潤及之言惠澤廣威德遠

好樂無荒允文允武

綜曰允信也無荒言不好荒淫之樂信與文王武王等其功德也

善曰毛詩曰好樂無荒允文允武昭假烈薄狩于敖既祖良曰言好游樂而不荒淫信文武之道

瑣瑣

綜作

焉岐陽之蒐又何足數

綜曰教鄭地今之河南滎陽也

謂周王狩也瑣瑣小也言鄙不足說也岐陽岐山之陽謂成王所狩之地亦以小不足可數也善曰詩曰建旒設旄薄

獸于敖左氏傳曰成王有岐陽之蒐濟曰瑣瑣鄙陋也岐陽成王所獵教地名宣王所獵蒐狩皆獵也言天子過之彼

皆鄙陋何足比數

爾乃卒歲大儺

奴何歐

除羣厲

綜曰卒終

東京賦

爾

宜 4

謂一歲之終讎逐疫鬼 善曰漢舊儀曰昔嶺項氏之有三子已而為疫鬼一居紅水為瘞鬼一居若水為罔兩盛鬼一

居人宮室區隅善驚人為小鬼於是歲十二月使方相氏蒙虎皮黃金四目玄衣丹裳執戈持盾帥百隸及童子而時

讎以索室中而毆疫鬼也 銑曰歲終之日為之以清京室也 癘疫癘鬼 方相秉鉞巫覡

操 七音例 善曰周禮曰方相氏黃金四目玄衣朱裳 刀 芻 執戈揚盾國語曰在男謂之覡在女謂之巫也說

文曰操把持也左傳曰襄公乃使巫以桃芻先 被殯杜預曰芻乃黍穰也 向曰芻可以厭鬼 振 震 子萬

童丹首玄製 綜曰依子童男童女也朱丹也玄製皁衣也 善曰續漢書曰大讎逐疫選中黃門子弟十

歲以上十二以下百二十人為侏 子皆赤幘皁製以逐惡鬼于禁中 桃 孤 棘 矢 所 發 無 臬

音刈 飛 礫 雨 散 剛 瘡 宜 必 斃 綜曰桃孤謂弓也棘矢 叶韻 箭也瘡難也言鬼之剛

而難者皆盡死也 善曰漢舊儀常以正歲十二月命時讎 以桃孤葦矢且射之赤九五穀播洒之以除疾殃左氏傳曰

桃孤棘矢以除其災說文曰臬射埽的也臬牛列切埽之尹 切 良曰弧弓也臬限也無限其數 向曰礫石也瘡鬼也

言投石如雨剛
聖之鬼皆死也
煌火馳而星流逐赤疫於四裔
曰

煌火光也馳競也赤疫疫鬼惡者也四裔謂四海也星流謂
羣鬼競走煌煌然如火光之與星流也
善曰續漢書曰儻

持火炬送疫出端門外駢騎傳炬出宮五營騎士傳火棄洛
水中星流言疾也左氏傳曰投諸四裔以禦魍魎
翰曰火

馳星流言急也急
逐惡鬼奔於四方
然後凌天池絕飛梁
綜曰凌升也善曰莊子曰

比頃者天池也如溥漢書注曰直渡曰絕甘泉賦曰歷到景
而絕飛梁
銑曰天池海也凌渡也飛梁浮橋也言逐鬼渡

海為浮橋絕過之
將至海外擒殺也
捎螭魁斫角獮筆狂斬矮
危

蛇腦方良
綜曰臆魅山澤之神獮狂惡戾之鬼名

其頭也
也莊子矮蛇之狀其大若數其長若轅紫衣而朱冠
向曰

捎斫斬腦皆殺害
也餘並惡鬼名
囚耕父於清泠
零

溺女魃
葛蒲

神潢
音黃 綜曰清令水名在南陽西鄂山上神潢亦水名未知所在 善曰山海經曰有神耕父處豐山常

東京賦

開

游清冷之淵出入有光又曰大荒之中有山名不句有人衣青衣名曰黃帝女魃所居不雨良曰言囚窮二鬼於二水

之殘夔魑虛與罔象殪煙計野仲而殲子游光綜

殘猶殺也夔木石之怪如龍有角鱗甲光如日月則其邑大旱說文曰魑魅鬼也罔象木石之怪殪殺也殲滅也野仲游

光惡鬼也兄弟八人常在人間作怪害翰曰八靈為之殘殪殲亦殺害也夔魑罔象野仲游光皆鬼名

震懼之況魃岐與畢方綜曰魃小兒鬼畢方老

常銜火在人家作恠災善曰楚辭曰合五岳與八靈王逸曰八靈八方之神也爾雅曰震懼懼也漢書儀曰魃鬼也魃

巨宜切魃與蚩古字通濟曰震驚也魃小畢方老鬼言擒殺眾鬼於四海之外八方之神尚猶驚懼况老小之鬼

乎言怖懼之甚度朔作梗梗守以鬱壘神荼徒副焉對

操七索葦綜曰東海中度朔山有二神一曰神荼二曰鬱壘領眾鬼之惡害者執以葦索而用食虎善

曰風俗通曰黃帝書上古時有神荼鬱壘昆弟二人性能執鬼度朔山上有桃樹二人於樹下常簡閱百鬼鬼無道理者

神荼與鬱壘持以葦索執以飼虎是故縣官常以臘祭又飾
挑人垂葦索畫虎於門以禦凶也毛詩傳曰梗病也謂為人
作梗病者向曰操執也言度朔有鬼目察區區祖司
為人病者使二人對執索葦以縛也

執遺鬼

綜曰察觀也區區隅隙之間也司主也謂於度朔
山主執遺餘之鬼也善曰隙子侯切銑曰區

隙隅隙也言神荼鬱壘視隅隙之間有遺餘之鬼將執之夫
大難驅逐豈能見鬼逐殺於海外持索而縛之乎蓋作者飾

其事壯

京室密清罔有不韙

音葦綜曰密靜也清
罔也罔無也韙善也謂

無復疫癘皆得安善也翰曰韙美
也言掃去眾鬼京室清淨無有不美

於是陰陽交和庶

物時育

綜曰庶眾也漢書曰陰陽和風雨時言疫癘既無
陰陽乃和眾物育養也濟曰若此言德化及之

卜征考祥終然允淑

綜曰征巡行也考問也祥吉也允
信也淑善也善曰左氏傳石彘

曰先王卜征五年而歲卜其祥祥習則行周易曰視履考祥
毛詩曰終然允臧也向曰卜征卜行將巡狩也考其嘉祥

終然吉善
其後行

乘輿巡乎代山嶽勸稼穡於原陸

綜曰乘
輿天子

東京賦

深

也岱泰山也種曰稼收曰穡謂春勅東方諸侯課民以耕種故尚書云二月東巡狩至於岱宗也良注同同

衡律而一軌量齊急舒於寒燠於六反 綜曰衡秤也軌法也寒燠

猶苦樂同壹齊皆使中不參差也善曰尚書曰同律度量衡又曰急相寒若豫相燠若濟曰律管也軌車跡也量牛

斛也舒緩也燠暑也使天下衡律軌量皆同為一而寒暑急緩齊均也省幽明以黜陟乃

反旆而迴復綜曰省察也幽暗也黜退也陟升也謂有功者進無功者退也故尚書曰三載考績黜陟

幽明也反旆謂迴還也銑注同望先帝之舊墟慨長思而懷古

俟閭風而西遐致恭祀於高祖綜曰先帝先神也舊墟長安也慨歎息也

古往也謂前漢初也俟待也閭風秋風也祠謂祭祀高祖廟也遐逝也善曰東觀漢記曰永明二年十月幸長安祠高

廟周書曰恭明祠專明刑易說曰秋閭闔風至翰曰既舊墟西京也言待此風自西遐遠而至乃祀高祖也

春游以發生啓諸蟄於潛戶綜曰春游謂仲春巡行岱岳是時蟄蟲皆開戶

帝乃東巡助宣氣也善曰爾雅曰春為發生禮記曰仲春

之月蟄蟲咸動啓戶始出向曰言春游者為有蟄蟲潛匿

未出者故巡游以啓發出之度秋豫以收成觀豐年之多稌綜

秋行曰豫謂秋行禮高祖廟此時萬物始成善曰晏子曰

吾王不游吾曷以休吾王不豫吾曷以助一游一豫為諸侯

度爾雅曰秋為故成毛詩曰豐年多稌毛萇曰餘稻也他嘉

杜切銑曰言秋游者觀收成見豐年之多稌餘稻也嘉

田峻之匪懈勤善本致賚于九扈音戶 綜曰嘉善

扈農正知田事扈正也言天子行慶福致賚於九扈使民不

淫放善曰毛詩曰田峻至喜又曰夙夜匪懈左氏傳曰郊

子曰九扈為九農正杜預曰扈有九種也春扈鵠鵠夏扈竊

玄秋扈竊藍及扈竊黃棘扈竊丹行扈啗宵扈實實桑扈

竊貽老扈鷄鷄以九扈為九農之號各隨其宜左瞰勘賜

以教人事也良曰嘉其勤而匪懈皆賜賚之左瞰勘賜

谷右睨玄圃眇天末以遠期規萬世而大摹莫

叶韻綜曰暘谷日出之處玄圃在崑崙山上瞰望也睨視

也眇視也摹法也言帝之巡狩眇然以天末為遠期規欲以

東京賦

開

為萬代之大法也。善曰淮南子曰日出于暘谷浴於咸池也。又曰懸圃在崑崙閼闔之中。玄與懸古字通。劇秦美新曰。創億兆規萬世。向曰言天子巡狩東視日出之處。西視崑崙之上。眇然於天末為期規以萬代之業。且歸。

來以釋勞膺多福以安念。羊主反。綜曰念寧也。歸謂西征旋乃釋吏士之劬。

勞祭祀受多福以安寧也。善曰尚書曰永膺多福。銑曰膺當也。言自巡遊而還受多福以安寧。總集瑞。

命備致嘉祥。綜曰總會也。集聚也。祥神也。即騶虞澤馬之屬也。瑞應也。即鸞鳳之屬也。善曰墨子曰禹親抱天之瑞命也。孝經鉤命決曰帝王起緯。合宿嘉瑞貞祥。良曰瑞命嘉祥皆王者之美應。圍。

林氏之騶。鄒虞擾澤馬與騰黃。氏山名也。騶虞美義獸也。善曰山海經曰林氏有珍獸大若虎五采畢具尾長於身其名騶吾乘之日行千里劉芳詩義疏曰騶虞或作吾應劭漢書注曰擾音柔陰熈識曰聖人為政澤出馬山海經曰大封國有文馬縞身朱鬣名曰吉良乘之壽千歲瑞應圖曰騰黃神馬一名吉光然吉良騰黃一馬而異名也。濟曰言皆得牢養擾馴也。

鳴女牀之鸞。

鳴女牀之鸞。

鳴女牀之鸞。

鳴女牀之鸞。

鳴女牀之鸞。

鳥舞丹穴之鳳皇

綜曰女牀山名在華陰西六百里山
海經曰女牀之山有鳥焉其狀如鶴

五色文名曰鸞鳥見即天下安寧又曰丹穴之山有鳥焉其
狀如鶴五采名曰鳳皇是鳥也飲食自歌自舞見則天下安

寧集於此而鳴舞植華平於春圃豐朱草於中唐

植猶種也華平瑞木也天下平其華則平有不平處其華則
向其方傾中唐堂塗也善曰孝經援神契曰德至於地則

華平盛也瑞應圖曰木名也宮闈記有春王圃鶉冠子曰聖
王之德下及萬靈則朱草生抱朴子曰朱草長三尺枝葉皆

赤莖似珊瑚也如傳漢書注曰唐庭
也毛詩曰中唐有辟充銑同綜注惠風廣被澤洎幽

荒綜曰惠因心也暨及也幽荒九州外謂四夷也向曰
惠風仁惠之風化及也幽荒九州之外言惠澤及遠北

燮素丁令五臣南諧越裳綜曰燮諧皆和也越裳南
蠻今九真也丁令國名

善曰漢書曰匈奴北服丁令也韓詩外傳曰成王之時越
裳氏重九譯而至獻白雉於周公銑曰言能以德和諧西

包大秦東過樂浪音郎善曰司馬彪續漢書曰大秦
國名犍鞬在西海之西漢書有樂

東京賦

文選三

卅三

復郡音郎 翰曰樂浪大秦東
西遠國名言盛德包過於此

重舌之人九譯僉稽

首而來王

綜曰重舌謂曉夷狄語者九譯言始至中國者
也善曰國語曰夫戎狄坐諸門外而使舌人

體委與之韋昭曰舌人能達異方之志象骨之官也韓詩外
傳曰成王之時越裳氏重九譯而至獻白雉於周公晉灼黃

書注曰遠國使來因九譯言語乃通也說文曰譯傳四夷之
語者尚書曰禹拜稽首四夷來王 翰曰僉皆也稽稽首拜也

重舌謂重為敘其詞古以譯其意若此譯語度九
重之國乃至於此皆來歸于我王而拜首於前也

是故善作

以論其遷邑易京則同規乎殷盤改奢節儉則

合美乎斯干

綜曰京京師也規法也盤庚殷王之名也斯
干謂周宣王儉宮室之詩也今漢光武改西

京奢華而就儉約合斯干之美 善曰韓詩曰宋
襄公去奢即儉 統曰遷邑易京謂改都東京也

登封降

禪則齊德乎黃軒為無為事無事永有民以孔

安遵節儉尚素樸思仲尼之克已履老氏之常

足

綜曰登謂上泰山封士降謂下禪梁父也言光武登上泰山下禪梁父則與黃帝齊其功德為作也事業也永長也

孔甚也以無為為功以無事為業儉然不煩瀆也尊循也樸質也言遵循節儉尚其樸素也孔子曰克己復禮馬融曰克己約身善曰史記曰黃帝封泰山禪云亭老子曰為無為事無事我無為而民自化我無事而民自富漢書曰文帝躬節儉莊子曰同乎無欲是謂素樸老子曰知足常足

善曰老子曰不見可欲使心不亂河上公曰放鄭聲遠美人使心不亂不邪淫

將使心不亂其所在

目不見其可欲

善曰老子曰不見可欲使心不亂河上公曰放鄭聲遠美人使心不亂不邪淫

也**向賤犀象簡珠玉藏金於山抵璧於谷**綜曰

簡猶略也藏抵皆謂不取之謂儉故也善曰長楊賦曰賤瑋瑁而疏珠璣莊子曰藏金於山藏珠於淵說文曰抵側擊也征氏切濟曰犀象牙角

也賤簡藏抵皆輕棄不用**翡翠不裂瑇瑁不族**音疾

綜曰翡翠鳥名也瑇瑁珎名不裂不折其羽以為玩飾也不疾不義族取之為器也良曰不割裂其羽不義族其體以

為**所貴惟賢所寶惟穀**善曰尚書曰所寶惟賢則邇人安范子計然曰五穀者萬

開

人之命國之重寶翰曰賢可 民去末而反本咸懷

忠而抱慤苦角反 綜曰詐偽為未忠信為本 善曰淮

良曰慤實也末謂俘華本謂忠實人皆去彼取此也 于

斯之時海內同悅五臣 曰吁嘆帝之德馨善無

俟其禕於離也 綜曰言於此之時皆同歡樂也于於也悅樂

蓋莫茨為難時神志 也故曠世五臣 而不覲惟我

后能殖五臣 之以至和平方將五臣 數所 諸朝

階綜曰覲見也莫茨瑞應之草王者賢聖太平和氣之所生

生於階下始一日生一茨至月半生十五茨十六日落一

茨至晦日而盡小月則一茨厥不落王者以證知月之小大

堯時夾階生之謂不出見故云難時也后帝也惟我帝有至

化之德故必能殖之方當生於朝陛得以數知月之大小也

謂上文莫茨也 善曰田俵子曰堯為天子莫茨生於庭為

帝成曆范曄後漢書班固議曰漢興以來曠世曆年鄭玄毛詩箋曰方直也向曰蔣裁也言此草不可裁我君能植之

於朝階方數莖之數以辨月大小然則道胡不懷化胡不柔綜曰胡何也懷

來也柔安也言皆安之也良曰懷安也柔和也聲與風翔澤從雲遊綜曰翔游皆行也風

者天之號令雲兩者天之膏潤故聲教與風皆翔恩澤與雲俱行也統曰言仁聲德澤隨風從雲布霑天下萬

物我賴亦又何求綜曰我賴賴我也言萬物皆賴帝之恩惠以得所無復他求也齊注同

德寓天覆赴輝烈光燭綜曰寓猶蓋也帝之德蓋如天之覆日月之光輝照於遠

近也善曰國語勃鞞曰君之德宇何不寬裕也寓與宇同禮記孔子曰天無私覆翰曰寓猶蓋也言帝德為蓋如天

之覆下人輝烈光燭皆明也言德之自上而照猶天垂日月而明狹三王之赅赅赅

七軼五帝之長驅踵二皇之遐武誰謂駕遲而

不能屬綜曰狹謂陋也赅起局小貌也軼過也驅馳也言以三王禮法為局小狹陋過五帝而遠馳則繼三

東京賦

開

皇之跡也踵繼也二皇伏羲神農也遐遠也武迹也屬速也
誰敢謂今所駕者遲而不能速言必能速也善曰戰國策
曰樂毅長驅至齊向曰我既陋小三王過越五帝
追繼二皇之迹迹誰謂車遲而不及言可與爭先也

之懿未罄值余有犬馬之疾不能究其精詳故

粗為賓言其梗槩如此綜曰懿美也罄盡也先生言
東京之美未盡遇我有疾故

不能究其美事也粗猶略也賓西京也梗槩不織密言粗舉
大綱如此之言也善曰孔叢子謂魏王曰臣有大馬之疾

不任國事毛萇詩傳曰詳審也翰曰究亦盡
也梗槩猶大綱賓謂公子也先生稱大馬謙也

若乃流遁忘反放心不覺樂而無節後離其戚綜曰言若流
情放心不自

反寤恣意所為淫樂無禮以無節終後卒當罹其憂禍即秦
皇王莽是也善曰淮南子曰凡亂之所由生皆在流遁廣

雅曰遁去也孟子曰人有放心不知求學問之道也
遁去也離罹也戚憂也言隨流而去失其歸心自放不寤樂

無節度後必罹其憂患秦莽是也
一言幾渠於喪國我未之學也

衣於喪國我未之學也

綜曰幾近也先生責公子云取樂今日皇恤我後言今且非之也善曰論語曰一言可以喪邦乎濟注同

夫挈結若餅之智守不假器況纂管祖帝業而輕天

位綜曰言挈餅之小智耳尚不妄以假人也纂繼也今如公子言皆淫心放意之事此乃輕居天王之尊位而禪於董

賢善曰左氏傳曰人有言曰雖有挈餅之智守不假器禮也長揚賦曰恢帝業尚書曰天位艱哉良曰執手提瓶器也

言公子多說奢淫之事瞻仰五臣二祖厥庸孔肆常輕帝位者何足尚也

翹翹以危懼若東奔而無轡綜曰庸功也孔甚也肆勤也言瞻望高祖功庸

甚勤苦而得之也言居天子之位常若奔馬而無轡履冰而負重也善曰毛詩曰予窻翹翹毛萇曰翹翹危也鄧析曰

明君之御民若乘奔而無轡統曰二祖高祖光武也庸功也肆勤也翹翹危貌言瞻此二祖其功甚勤勞常猶翹翹然

若乘奔馬而無轡勒白龍魚服見困豫且子雖萬乘危懼之甚是以成功

之無懼猶怵惕於一夫終日不離於輻重獨微

開

行其焉如

綜曰說苑曰吳王欲從民飲伍子胥曰昔白龍下清冷之淵化為魚豫且射中目白龍不化豫

且不射君令棄萬乘之位而從於臣恐有豫且之患此言先生責公子陰戒期門微行要屈萬乘天子也即秦始皇也高

祖也昔秦始皇東游為張良所擊中其副車漢高祖於栢人亭殆為貫高所中輜重車也焉言安也如往也公子說微行

要屈故先生問之言欲何往也善曰尚書曰怵惕惟厲孔安國曰怵惕懼也方言曰戒備也過秦論曰一夫作難揚

驚也老子曰聖人終曰行不離輜重張揖曰輜重有衣車也漢書曰武帝微行始出也向曰焉何也輜靜也言天子行

在於安靜遲重獨自輕微行將何往也此折公子矜西京微行要屈之言也

塞耳車中不內顧 夫君人者蕤纒

謂不外視臣下之私也善曰大戴禮孔子曰蕤纒塞耳所以塞聰也魯論語曰車中不內顧崔駰車左銘曰正位授綬

車中不顧塵不出軌 珮以制容鑿以節塗 音度協韻

鑿以節步 翰往同 容鑿為車節 善曰禮記曰君子在車則聞鑿和之聲行則鳴珮玉也 銑曰言聽鑿珮之聲以為節制 行不

變玉駕不亂步綜曰行合容則玉聲應為步齊則鑿和

則玉聲不變馬步却走馬以五臣糞車何惜驥鳥

裏寧與飛兔綜曰却退也老子曰天下無道戎馬生於

糞田也兵甲不用却走馬以務農田然今言糞車者言馬不

用而車不敗故曰糞車也何惜言不愛之也善曰呂氏春

秋曰飛兔驥裏古之駿馬濟曰驥日行五千里兔日行三

萬里言禮義大布甲兵不起却走馬以務農雖有駿馬終無

所用誰復方其用財取物常畏五臣生類之殄也

賦政任役常畏人力之盡也取之以道用之以

時綜曰方將也生類謂天下方物之類也殄盡也任役謂使

人常畏人力盡也論語曰敬事而信節用而愛人使民以

時此之謂也善曰毛萇詩傳曰太平而微物衆

多取之有時用之有道銑曰言儉約而愛人

仕葛不麀鳥胎綜曰斜斫曰槎斬而復生曰枿不

東京賦

開

如校獲麋鹿也漢書曰昔先王山不槎蘗敗不殺胎
斫木曰槎斬木而復生曰枿山不為槎枿敗不傷麋胎言仁
之至也復折公子獲胎拾如校獲麋麋
草木繁廡武鳥獸阜滋綜曰蕃

盛也阜大也滋益也善曰尚書曰庶草蕃廡班固漢書序曰蕃阜庶物銑注同民善本忘其

勞樂輸其財不以財賦為損費故文王有子來之人武綜曰民謂百姓也言民不以力役為勞苦

帝時卜式入錢以助官也善曰周易曰悅以使人人忘其勞也銑曰省役薄斂百姓同於饒

銜上下共其雍熙和而廣也論語曰百姓足君孰與不綜曰言富饒是同上下咸悅故能雍

足善曰尚書曰黎民於變時雍又曰洪恩素蓄民善

庶績咸熙良曰銜益雍和熙盛也洪恩素蓄民善

作**心固結**綜曰洪大也蓄積固牢固也謂高祖已下積恩施惠人心固結故王莽之時皆謳吟而思漢也

善曰四子講德論曰洪恩所潤不可究陳國語審莊子曰民無結不可以固孫子曰吾將固其結也良注同執

義顧主夫懷貞節綜曰夫猶人人也言執禮義之心顧思漢德人懷貞正之志分也楚辭曰

原生受命于貞節銑曰王莽時人怨茲慝之干命怨

皆顧思漢主雖匹夫猶懷貞正之節音鐵皇統之見替協韻玄謀設而陰行合二九而成

誦綜曰慝惡也統嗣也替廢也謂忿王莽之逆命怨漢統之

計也替廢也玄神也誦變也謂王莽之志陰行十八年而成變逆也玄神也神人之謀陰行登聖皇於天階章漢祚

之有秩徒結反綜曰聖皇光武也章明也秩常也言明

賦曰漢祚中缺濟若此故王業可樂焉今公子苟

好勤子民以愉愉樂忘民五臣怨之為仇也綜

若如此也言如此即王業之可樂也勤盡也愉猶僥倖也仇

讎也今公子所言苟好盡人以僥倖須臾之樂不知入好共

怨已當成大讎也善曰毛詩曰致王業之艱難左氏傳晉

栢子曰無及於鄭而勤民杜預曰勤勞也左氏傳師服曰怨

耦曰仇

良注同

好殫物以窮寵忽下叛而生憂也綜曰殫盡

東京賦

也寵驕也忽忘也生憂謂生已之憂患也言好盡人之財以寵極驕逸之樂忘人叛已之為大患也漢書谷永曰財竭則下叛下叛則上亡向曰言盡人財夫水所以載舟亦以恣其驕不悟人叛已而取憂患

所以覆舟

綜曰覆敗也善曰孫卿子曰君者舟也人者水也所以載舟所以覆舟濟曰君之臨

人猶舟之在水御之失道必致傾覆**堅冰作於履霜**尋木起於蘖

栽

音栽綜曰言事皆從微至著不可不慎之於初所以尋木起於牙蘖洪波出於涓泉善曰周易曰履霜堅冰至

說文曰尋八尺也山海經曰尋木長千里枚乘尚書曰十圍之木始生而蘖孔安國尚書傳曰用生枿栽韋昭曰株生曰

蘖鄭玄禮記注曰栽植也**昧且不顯**後世猶怠况初

制於甚泰服者焉能改裁

去聲叶韻綜曰昧早也

起行大明之道後世子孫猶尚懈怠譬如為人裁衣始制之

曰昧且不顯後世猶怠賈逵國語注曰裁制也故相如

翰曰首為奢泰服行之者豈能改而裁之為儉約

壯上林之觀揚雄騁羽獵之辭雖係計以頹牆

填塹念十亂以收置哇解罟俘卒無補於風規祇

以昭其愆尤綜曰彛繼也亂理也司馬相如上林賦其卒

楊雄羽獵賦其末曰放雉免收置罟也規猶諫也祇臣濟

適也愆短也尤過也言不能補其愆過銑注同

麥五臣以陵君忘亡經國之長基故函谷擊柝

託於東西朝廷善無顛覆而莫持綜曰濟謂度也

也陵踰君法若季氏入僉舞於庭左氏傳甚弘曰毛得以齊

侈於王都言尊卑所以為國今反陵之故非所以經國柝守

夜所擊木也顛隕也持扶也謂王莽之兵猶擊柝守函谷關

而三輔兵已自入長安宮朝廷顛隕無復扶持也東謂函谷

在京之東西朝則京師也善曰周易曰重門擊柝向曰

濟益也是時賊臣益為奢侈以陵其君不為國家長久之計

東京賦

關

學體安所習鮑肆不知其臭翫其所以先入

綜

所習為心所好愛者即學翫習也先入言久處其俗也善

曰書曰夫常人安於俗學溺於所聞家語孔子曰入善人之

室如入芳蘭之室久而不知其香入不善之室如入鮑魚之

肆久而不知其臭皆猶體所習故今言公子以長安為好亦

然也向曰入染也言凡人以所學為是以已習為安猶

以處鮑魚之市不覺其臭亦猶習染奢侈之事不知其非

咸

池不齊度於蠅

烏咬而眾聽者或疑

五臣作能

不惑者其唯子野乎

綜曰齊同也咸池堯樂也蠅咬淫

聲也言咸池之音本不與蠅咬同

而眾聽者乃有疑惑子野師曠字曉音曲者以喻安處先生

也言西京奢侈肆情不依禮度東京儉約依禮行事眾人觀

之謂是其一唯安處先生得知其指也善曰樂動聲儀曰

黃帝樂曰咸池蒼宿戲曰淫蠅而不可聽者非寵宴之樂也

李奇曰淫蠅不正也傳毅琴賦曰絕激哇之淫法言曰哇則

鄭李軌曰哇邪也舞賦曰吐哇變則發皓齒然哇與蠅同咬

亦不正之聲也咬烏交切或作蛟非也左氏傳曰板向日子

野之言君子哉翰曰蠅咬淫聲其聲豈可齊度而眾人聽

者不辨其聲美惡而疑之子野師曠也善音律若聽此音而不疑或者獨曠而已言公子昧奢儉之得失與眾人聽正樂與淫聲而不相辨豈可同於師曠不惑乎

客既醉於大道飽於文義曰

爭綜曰勸德謂公子見先生說東京禮法自勵勉行其道德又畏懼先生之戒也良曰交爭於魯中

惘然若醒朝疲夕倦奪氣禡雉**魄之為者也**

善無也字綜曰罔然猶惘惘然也醒病酒也朝罷夕倦曉夜不卧惘然如神奪其精氣又若魂魄亡離其身今公子亦如之也善曰說文曰禡奪也直氏切濟曰禡驚也惘

惘然若朝病酒與夕疲倦奪移神氣驚散魂魄其為如此

其所以為談失其所以為夸良久乃言曰鄙哉

子乎子習非而遂迷也幸見指南於吾子綜曰公

子本以**奢侈為美談今見先生述東京之德所以忘美失夸也良久**

頃乃復能言也自鄙其迷惑所學者非正也言已之感不知

東京賦

開

南北今先生指以示我我則足以三隅反也善曰論語曰荷蕢曰鄙哉硜硜乎廣雅曰鄙固陋不惠揚子法言曰習非而勝是況習是而勝非乎桓譚上便宜曰管仲桓公之指南翰曰吾子先生也公子自責已迷幸得先生為我指南若僕

所聞華而不實先生之言信而有徵鄙夫寡識

而今而後乃知大漢之德馨感在於此綜曰若如也公子言

如僕所聞西京之事蓋是虛華而無實錄先生安處先生也徵驗也言先生之言信有徵驗也父子重自鄙曰如今日後日乃知大漢之德在於此耳善曰左氏傳甯羸曰晉陽處父華而不實怨之所聚叔向曰君子之言信而有徵論語曰鄙夫不可以事君尚書曰明德惟馨良住同昔常恨三墳五典既泯仰不

親炎帝帝魁之美綜曰三墳三皇之書也五典五帝之書也泯滅也睹見也炎帝神農後也

帝魁神農各並古之君號也善曰左氏傳楚子曰左史倚相能讀三墳五典八索九丘也管子曰管仲對桓公曰神農封泰山炎帝封泰山孝經鉤命訣曰佳己感龍生帝魁鄭玄曰佳己帝魁之母也魁神名宋衷春秋傳曰帝魁黃帝子孫

也 銳曰
泯絕也

得聞先生之餘論則大庭氏何以尚茲

走雖不敏庶斯達矣

綜曰先生安處先生也大庭古
國名也尚高也走公子自稱走

使之人如今言僕矣不敏猶不達也公子言我雖不敏於大
道庶幾先生之說遂達矣善曰子虛賦曰願聞先生之餘

論莊子曰昔容成氏大庭氏結繩而用之若此時則至治也
司馬遷書曰太史公牛馬走孝經曾子曰參不敏 向同綜

注

六臣註文選卷第三

開化圖

開化圖書館

Kaishua library

開化圖書館

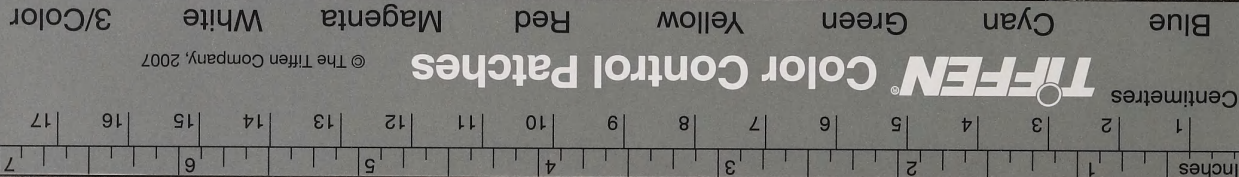
Kaichua library

開化圖書館

Kaichwa library

開化圖書館

Kaishwa library

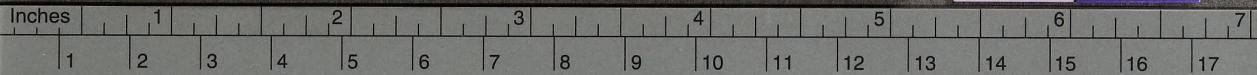


六臣註
文選
二

開化圖書館
Kaohsiung library



開化圖書館
Kaifu Library



TIFFEN Color Control Patches © The Tiffen Company, 2007

Blue Cyan Green Yellow Red Magenta White 3/Color