

卷三十六

卷三十九



浙江圖書館



浙江圖書館

醫學綱目卷之三十六 小兒部

小兒通治

錢氏診治

錢五歲所主

五歲病法

心主驚

心主驚

實則叫哭黃熱飲水而搐

實則叫搐

虛則困卧搏動不安

虛則搏動

肝主風

肝主風

實則目直大叫呵欠項急頓悶

實則目直

虛則咬牙多欠氣熱則外生氣溫則内生

虛則咬牙

脾主困

脾主困

實則困睡身熱飲水

實則困睡

虛則吐瀉



肺主喘

实则闷乱

虚则哽气

腎主虚畏

明無精光

五藏病証

虚则吐溲生风

肺主喘

实则闷乱喘促有飲水者有不飲水者

虚则哽气長出气

腎主虚無实也推瘡疹腎实则里隔

更當別虚实証假如肺病又見肝証咬牙多呵欠者易

治肝虚不能勝肺故也若目直大叫哭項急頓悶者難

治盖肺久病则虚冷強直而反勝肺也視病之新久

虚实虚则補母实则泻子

肝病哭叫目直呵欠頓悶項急

心病多叫哭驚悸手足動搖發熱飲水

肺怯唇白
肺執唇紅
肺執手擗衣
心實仰臥
心執合臥
腎虛白睛多
鮮顱
腎虛下竅

脾病困睡洩瀉不思飲食

肺病悶亂哽氣長出氣短喘急

腎病無精光畏明体骨重官

肺藏怯。唇白色當補肺阿膠散主之若悶亂氣齋喘

促哽氣者難治肺虛損故也。脾肺病久則虛而唇白

脾者肺之母也母子皆虛不能相營故名曰怯肺主唇

白而澤者吉白而干骨者死此以唇診肺之法也唇紅色者肺虛執女服瀉白

散唇白色者肺藏怯何交散主之猶手之診執手尋衣頰及亂捻物者肝熱宜瀉青丸手擗眉目鼻面者肺熱宜

甘桔梗湯之類

心實。心氣實。則氣上下行瀆合臥則氣不通

故喜仰臥則氣得上下通也瀉心湯主之心氣熱則合面臥實則仰臥也

心熱上竄

五藏相勝參

見時令

肝病見秋宜

補脾瀉肝

肺病見秋宜

補肝瀉肺

腎虛。見本虛怯由胎氣不成則神不足目中白睛多

其顛即解也面色皸白皆為難養繼長不過八八之

數若恣色慾多不及四旬而止或或有困病而致腎虛

者非也又腎氣不足則下竄蓋骨重惟欲墜下而縮身

也腎久泄也腎虛則畏明皆宜補腎地黄丸主之心氣熱則

上竄宜導赤散腎氣虛則下竄宜地黃丸也



肝病勝肺。肝病秋見一肝強勝肺肺怯不能勝肝

當補脾肺治肝益脾者母令子實故也補脾益黃散治

肝瀉青丸

肺病勝肝。肺病春見一作肺勝肝當補腎肝治肺歲

肝怯者受病也補肝腎地黃丸治肺瀉白散主之

肝怯者受病也補肝腎地黃丸治肺溼白散主之

五歲相勝輕重。肝歲病見秋木旺肝強勝肺也宜補

肺溼肝輕者肝病退重者唇白而死

肺病見春金旺肺勝肝當溼肺輕者肺退重者目淡青

必散驚更有赤者當搐為肝怯當目淡青色也

心病見冬火旺心強勝腎當補腎治心輕者病退重者

下羸不語腎怯虛也



腎病見夏水勝火腎勝心也當治腎輕者病退重者悸

動當搐也

脾病見四季皆倣此治之順者易治逆者難治脾怯當面

目赤黃五歲相反隨証治之

右五歲相勝病時合乃錢氏擴充內經歲氣法時論

心病見冬宜

補腎馬心

腎病見夏

宜補腎

脾病見夏

凡病先補後

寫

五藏補寫法

肝常有金有

寫益補

心補寫法

脾補寫法

○之旨實費前人所未費者也假如肝病見於春及早晨

乃肝自病於本位也今反見於秋乃日晡肺之位知肺

虛極肝往勝之故當補脾肺瀉肝也餘倣此

凡病先虛或下之合下者先實其母然後下之假令肺虛

而痰實此益脾後方瀉肺也

瀉青丸 又名瀉肝丸

圖

導赤散 海藏云瀉內小腸

安神丸 田氏治心虛疴熱神志恍惚

瀉心湯 海藏瀉下心

益黃散 又名補脾散 海藏云此劑瀉脾以燥濕東垣云錢氏

瀉黃散 又名瀉脾散 海藏云瀉肺熱

肺補寫法

腎常不足有補寫馬

潔古宗錢氏

法推廣五邪

潔古五歲主

病與錢氏微

異

二歲合病用

二歲方合服

心主執自病法

阿交散 又名補肺散海歲云杏仁本馬肺非若人參天門冬麥門冬之補也

瀉白散 又名瀉肺散海歲云治肺熱骨蒸自汗用此直瀉之梳子黃芩亦能瀉肺當以氣血分之也

已上八方並見歲府部治虛實法

地黃丸 海歲云治腎虛解顱即病也治脈毛而虛口方見勞瘵

潔熱則從心寒則從腎嗽而氣上從肺風從肝瀉從脾假

令瀉見嗽而氣上脾肺病也瀉白益黃散合而服之宜

黃芩厚朴湯白朮厚朴湯脾若濕肺若燥氣上逆也其

証先瀉又兼面色黃腸鳴者是也如見渴熱多者

當降厚朴湯不渴熱少者當服白朮厚朴湯其它五歲

若有兼証皆如此類然更詳說四時往移用藥

心主執自病或大執瀉心湯主之

五邪乘心法

实则烦热黄連瀉心湯主之

虚则驚悸生犀散主之

肺乘心微邪

喘而吐热瀉白散

肝乘心虚邪

风热甚大羌活湯下大青丸

脾乘心实邪

洩瀉身热瀉黄散

肾乘心贼邪

恐怖恶寒安神丸

肺主燥自病法

肺主燥自病则喘嗽燥则潤之

实则喘而气盛瀉白散主之

虚则喘而少气

先益黄散而後阿膠散

五邪乘肺法

心乘肺贼邪

热而喘嗽先地黄丸中道寸赤散後

用阿交散

肝乘肺微邪

恶风眩冒昏瞶嗽羌活膏

肾乘肺实邪

憎寒嗽清利百部丸

脾乘肺虚邪

体重吐痰洩泻嗽人参白术散

肝主风自病则风畜拘急肝苦急急甘以缓之佐以酸

苦以辛散之

实则风搐力大泻青丸主之

虚则风搐力小地黄丸主之

心乘肝实邪

壮热而搐利惊丸凉惊丸主之

肺乘肝贼邪

气盛前晨呵欠微搐法当泻肺补

本藏补肝地

泻肺泻白散主之

脾乘肝微邪

多睡体重搐先当定搐泻青丸主

肝主风自病法

五邪乘肝法

法 脾主湿自病

之搐止再見

法治之

腎乘肝虛邪

增寒呵欠羌活膏

脾主湿自病則洩瀉多睡體重昏倦脾苦湿急食苦以

燥之

实则瀉赤黃睡不露睛瀉黃散

虛則洩瀉白色睡露睛白朮散

肝乘脾賊邪

風瀉而嘔茯苓半夏湯主之

心乘脾虛邪

壯熱體重而瀉羌活黃芩蒼朮甘

草湯主之

肺乘脾實邪

能食不大便而嘔吐嗽薑楨榔大

黃湯下葶藶丸

法 五邪乘脾

腎主寒自病

法

五邪乘腎法

腎乘脾微邪

惡寒洩理中丸之類

腎主寒自病則足胫寒而逆人之五藏惟腎無實小兒

瘡疹變黑陷則腎實水剋退心火是以水能制心火也

心乘腎微邪

內熱不惡寒桂枝丸

肺乘腎虛邪

喘嗽皮濇百部丸寒

肝乘腎實邪

拘急氣畜身寒理中丸

脾乘腎賊邪

體重洩瀉身寒理中丸

本藏虛弱是自已正令不行乃鬼賊之所剋害當補本

藏之正氣假令肺病喘嗽時於初春見之法當補腎見

於夏故肺見於秋瀉肺見於冬補心瀉本藏乃名寒嗽

大抵五藏各至本位即氣盛不可更補到所剋位不可更瀉

察顏色

必先歲氣

毋伐天和

聖古海藏補
錢氏法

素肝病面白 肺病面赤 脾病面青 腎病面黃 心病面黑

若肝病驚搐而又加面白痰涎喘急之類此難治餘倣此

假令春分前冷寒也宜地黃羌活防風或地黃丸及寫

青丸相間服之春分後冷熱也宜用羌活防風黃芩或

寫青丸導赤散下之立夏之後熱也宜用三黃丸導赤

散夏至後濕熱也宜導赤散瀉黃散合而服之或黃芩

甘草白朮茯苓之類為勝濕之藥立秋之後用瀉白散

益黃散陳皮厚朴人參木香之類秋分之後用瀉白散立

冬後地黃丸主之謂腎不受瀉也

海藏補肝丸曰物湯內加防風羌活等分為細末煉蜜為

丸是也

增補肝法
增瀉腎法

禁忌

忌厚衣

鎮肝丸瀉青丸去梔子大黃治肝虛

瀉腎丸治脉洪實而前熟地黃改生地黃去山茱萸是

也此治左手本部脉若右尺洪實以鳳髓丹瀉之此

地黃丸仲景八味丸去桂附若加五味子也

此益脉之源以生腎水焉

丹慈幼論〇人生十六歲以前血氣俱盛如日方昇如月

時圓惟陰 胃尚脆而保養之道不可不謹童

子不衣裘帛前哲格言具在口 之脈也帛暖

溫甚於布者也裘皮脈溫軟甚於帛也蓋下体主陰得

易長得溫暖則陰暗消是以下体不與帛緇

夾厚溫暖之脈恐妨陰氣 論血氣俱盛食物易

忌厚味

乳母禁忌

消故食無時然腸胃尚脆而窄若稠粘乾硬酸醎甜辣
一切魚肉木果濕麵燒炙煨炒但是費熱難化之物皆
宜禁絕只喫熟菜白粥非惟無病且不縱口可以養德
此外生栗鹹乾柿性涼可為長陰之助然栗大補柿太
瀋俱為難化亦宜少喫婦人無知惟務姑息畏其啼哭
無所不與積成痼疾難悔何及所以富貴驕養有子多
病強至成人筋骨柔弱有疾則不能忌口以自養居喪
則不能食素以盡禮小節不謹大義亦虧可不慎歟至
於乳母尤宜重節飲食下咽乳汁便通情欲動中乳脈
便應病氣到乳汁必凝滯見得此乳疾病立至不吐則
瀉不瘡則熱或為口糜或為驚搐或為夜啼或為腹痛

胎孕禁忌

忌過度

愛

忌傷乳

病之初來其弱必少便順詢問隨証治母、安亦安可
 洎患於未形也夫飲食之擇猶小可乳母稟受之厚薄
 性情之緩急骨相之堅脆德行之善惡兒能速尚尤為
 關係或曰可以已乎曰未也古之胎教具在方冊愚
 以必贅若夫胎孕致疾事起茫昧人多玩忽醫所不知
 况之在胎與母同体得熱俱熱得寒俱寒病則俱病安
 則俱安母之飲食起居尤當慎密

田氏。大兒小兒過暖生熱、極生風提抱生癰餵飼生

癖也

浙

錢氏。大喜後食乳食多成驚癇大哭後食乳食多成吐瀉
 丹。乳下小兒帶多濕熱食積痰熱乃是傷食乳為病小兒

易怒肝病與脾病最多

我。脈亂不治弦急氣不和沉緩傷食但急虛驚浮風

沉細冬

館

本事候小兒脈當以大指按三部一息六七至為平和十

至為數執五至為內長脈緊為風癰沉緩為傷食但急

為虛驚弦緊為氣不和沉細為冷浮為風大小不勻為

惡候為鬼祟厚大數為風為熱伏結為物聚單細為疳

勞凡腹痛多喘嘔而脈洪者為有虫浮而遲朝熱者胃

寒也溫之則愈小兒脈緊冷癰候沉緩食傷多吐嘔咬

急目如氣不和急位虛驚神不守冷則沉細風則浮半

實大便應秘久腹痛之候緊而弦脈亂不治安可救變

實大便應秘久腹痛之候緊而弦脈此不治安可破受

蒸之時脈必變不治自然無過繆單細疢勞洪有垂大

小不勻為惡候脈厚而遲有潮熱此必胃寒來內寇瀉

痢厚大不可醫子細斟量宜審究雲岐子云未及五歲可以視所未可脈別

五歲已上可以脈別浮沉遲數按錢氏論脈不拘五歲上下也

虎口脈

嬰孩未可脈方者俗醫多看虎口中紋顏色與四肢冷

熱取之亦有可驗予文以二歌紀之虎口色歌曰紫色

紅傷寒青驚白色疢里特因中惡黃即困脾喘冷熱証

歌曰鼻冷定知是瘡疹耳冷應知風熱証通身皆熱是

傷寒上熱 傷食病忌能以色脈參佐驗之所得示

過半

世百日内不治証

不治証

發斑 疳風撮口 馬脾風 龜背

錢不治証目赤脈貫瞳人 胃腫及陷 鼻乾里

魚口氣 吐涎不定 瀉不定精神好

大渴不定 止之又渴 吹鼻不噴

病重口乾不睡 特氣吞上青里點

頰深赤如塗胭脂 鼻開張 喘急不定

靈嬰兒病其頰毛皆逆上者必死 論疾診尺篇

脈小兒病因汗出如珠者身不涼者死

小兒病而胃脘入其口唇乾目皮及口中氣出冷且與

頰相依臥不舉身手足四肢垂其臥正直如得縛其掌

中冷皆死至十日不可復治之

錢病重面有五色不常不澤者死

生下胎疾

無擇小兒初生氣欲絕不能啼者必是難產或胃寒所致
急以綿絮包裹抱懷中未可斷臍帶且將胞衣置炭火中
燒之仍搥大紙搥蘸油點灯於臍帶上往來編帶燎之
蓋臍帶連兒臍得火氣由臍入腹更以執醋湯盪洗臍
帶復更氣回啼哭如常方可洗浴了即斷臍帶

海柏壽散治小兒初生未滿日已裏用之者老無瘡疥

川黃連一升 朱砂一升

水盞令老母用指去口涎淨灌下餘藥傾盞中浴兒
遍身妙又方淨黃連一各水一盞預先盞下待兒生

虛實寒熱

胎實面紅里睛

多胎怯面黃

白睛多

未出声時便用灌下以去腹中惡物胎屬黃解胎中

蘊積熱毒終身不生瘡疹又去胎風等病

錢胎實面紅目里睛多者喜笑胎怯面黃目睛少白睛多

者多哭更別父母肥瘦肥不可生瘦瘦不

可生肥

胎肥生下肥肉厚遍身血色紅滿月以後斬、肌瘦

目白睛粉紅色五心熱大便難時、生此俗体法主之

天麻末仁

蝎尾去毒

朱砂

各半

烏蛇肉

酒浸焙干為末

白礬冬三

射香七

青黛

七

右同研勻每用三升水三椀桃枝一握并葉五七枚

同煎至十沸溫熱浴之勿浴背

母虛羸瘦

父虛解顛

胎熱

胎怯生下面色無精光肌肉薄大便白水身無血色時
時更氣多噁目無精彩當俗法主之

世母氣不足則羸瘦而肉極交精不足則解顛白眼多
胎熱生下有血氣時叫哭身壯熱如淡茶色目赤大便

赤黃糞稠急食

主之

湯小兒受胎日在胎母有熱或恣食酒麪熱毒之物傳入

於胎中

赤眼閉身體壯熱哭聲不止口熱如湯乃胎熱之候也

治胎熱地黃湯

生乾地黃 赤芍藥 川芎 當歸 茯苓根

右件等分吹咀每服半升水一盞煎至六分產婦亦

可服抹些入兒口中

凡胎熱服藥不可求速效治法當釀乳漸解之若處以

涼藥攻之必損脾胃加以嘔吐乃成大患在胎下宜服生地

黃湯當用釀乳

胎寒

小兒胎中有寒生下不能得護再傷於冷其候面色青

白四肢逆冷手足顫動或口禁不開乃胎寒之故或寒

氣乘虛入藏作腹疼盤腸內弔胎寒治法見

田氏月裏生驚急取猪乳細研辰砂牛黃各少許調抹口

中神效乳母服防風

通聖散三劑其驚自消

斗門治小兒未滿月驚著似中風欲死者用辰砂以新汲

小兒驚風皆可用
水濃磨汁塗五心上最有神效

陽治胎癩驚風皆可服

全蠲頭尾全者用生薄荷葉外巨麻線纏火上炙燥為末別研生朱射香各少許荳麥門冬湯調下

胎黃

小兒生下遍体面目皆黃狀如金色身上吐泄大便不通小便如拖汁乳食不思啼叫不止此胎黃之候凡有此証乳母宜服生地黃湯仍忌酒麵五辛之物生地黃湯治小兒生下胎黃

生下吐

錢生下吐口初生下拭掠兒口中穢惡不盡咽入喉中故吐木瓜丸主之凡初生急須拭掠口中令淨若啼聲一散則噤下多生諸病

木瓜丸

木瓜末字一

麝香

膩粉

木香末

檳榔末

字各

右同研面糊丸小黃米大每服一二丸甘草水送下無時

生下嘔

田氏月裏生嘔

先用朱砂丸下之如利後用朱砂丸其墜其邪氣惡物自下而不嘔也

月裏生赤

肌膚赤如丹塗者先用牛黃散托裏續後用藍葉散塗外乳母胎滑涼飲子三大劑

右小兒初生下月裏諸病蓋胎毒之淺者若一二歲後所生之疾乃胎毒之深者

胎瘡

垣 陳和升一日問東垣曰中年已未得一子至一歲後身

生紅絲瘡不救後生四子至一二歲皆病瘡而死何緣

至此曰子試思之豎日見升和曰吾 汝腎中伏

火精中多有紅絲以氣相傳生子故有此疾遇觸而動

者 間俗名胎瘡是也汝試視之果如其言遂與

滋腎丸數服以燭腎真之不足忌辛酒熱之物其妻以

六味地黃丸養其陰血受胎五月 木黃芩二

味作散啖七胎後生至三歲前証不復作矣和升曰先

生 遂從而學之其子今年壯矣

胎瘡

丹補遺謂小兒心氣鬱而多瘡疽其言未達謂胎食過而受

毒此至論也識 未萌慾想未動心氣何鬱先哲謂乳

後所生之疾乃胎毒之深者

下小兒常多濕熱與胎食過而受毒相近又有成胎之
時父母氣血有寒熱之偏多能致子之病况形體未堅
完盲膜尚脆嫩何為畧而未論向見一人連年痞病新
愈而成一男生未三月病熱右腋下陽明少陽之間生
一瘡甫平左腋下相對又一瘡膿血淋漓無復生意醫
者王壽甫以四物湯敗毒散數倍加參以香附為佐犀
角為使大料飲乳母兩月而安逾三月忽腹脹生赤瘡
如霞片取剪刀草汁調原蚕沙傳之迹消半月脹移入
胞囊為腫黃瑩可畏越兩日囊裂開兩丸頸露出清水
以紫蘇葉承麩炭細末托之旬余而合夫以父之久病
其母寧無憂悶之火與瘡之余熱遺毒致此亦不可不知

治瘡瘕

東陽張進士次子二歲爛頭有瘡一日瘡忽自平遂患疾
喘予視之曰此胎毒也慎勿與解利藥衆皆愕然予又
曰乃母孕時所喜何物張曰辛辣熱物是所喜曰口受
一方人參連翹芎藭甘草陳皮芍藥木通懷玄八竹歷
其之數其日而安何以知之見其精神昏倦受病得深
決無外感非胎毒而何



予之次女形瘦性急伴有熱懷孕三月適當暑口渴思
水時常小泄遂教曰物湯加黃芩陳皮生甘草木通目
懶益者數貼而止其後此子二歲瘡瘕遍身忽一日其
瘡頓愈後數日遂成瘡瘕予曰此胎毒也瘡若再作病
必自安已而果然若於孕時確守前方病何之有

鄭廬使之子年十六求鑿曰我生七個月患淋病五日七
 日必一發其苦也大痛捫地叫哭水道乃行狀如漆如
 粟者約一盃許然後定於其脈輕則牆重則弦視其形
 瘦則稍長其色青而蒼意其父必曰多服下部藥遺訓
 在胎番於子之命門而然紫雪膏以熱湯下以食物壓
 之又經半日痛大作連腰腹水道乃行如漆如粟者一
 大碗許其病減十分之八後又以陳皮一朮桔梗木通
 各半朮作一帖與之又下漆粟者一合許遂安父得瘳
 也且能病子况母得之者乎予書此以証東垣紅瘳之
 事按此亦熱在血分也

陳氏女八歲時得癩疾遇陰雨則作遇驚亦作口出涎沫

胎癰
陳氏女八歲時得癰疾過陰雨則作過驚亦作口出涎沫

聲似羊鳴予視之曰此胎受驚也其病深痼調治半年
病亦可安仍須淡味以佐藥功與燒丹丸繼以四物湯
入黃連隨時令加減半年而安 燒丹丸未老

肝主風

角多反張
眼白多
小便不通

搐顛
雀目疳眼

偏冷
赤眼

驚搐
通睛

驚癇
偏墜

天予
陰腫脫

風

肝有風目連翳
肝有熱目直視

錢肝有風目劓不搐得心抽則搐治肝馮青丸治心通手赤散

肝有熱目直視不搐得心抽則搐治肝馮青丸治心通手

赤散主之

凡病或新或久皆引肝風風動而上於頭目目屬肝風

冷

虛

針灸

入於目上下一左右如冷吹不輕不重見不任故目連劓
 也若批入於目牽其筋脈兩眥俱緊不能轉視故目直
 也若得心批則搐其子母俱有實批冷火相搏故也治
 肝鴈青丸治心導赤散

角弓反張

錢肝有風甚身反張強直不搐心不受批也當補腎治肝
 補腎地黃丸治肝鴈青丸

丹慾云瘞比癆為虛宜帶補多是氣虛有火並疾人
 參竹歷之類不用並風藥此論實若前人所未發湯
 氏維云瘞候十無一生蓋未嘗有此法施於人也

明堂角弓反張

衿

身軟為癩
身強為瘰

今

鼻上入髮際三分三壯

大椎下節間三壯

陽身軟時醒者為癩身強直反張如弓不時醒者為瘰

候十無一生

搖頭

陽肝風搖頭諸方不載鄭都承子患七年搖頭三年下血

已服百餘方前後所服皆搖頭者無非以藥止血者或

作痢或作腸風百藥俱試而無一效一日招飲令其子

勸酒視其疾而又知其詳亦不能曉其標本酒罷退而

思之乃肝血液盛外有風折乘之肝屬木盛而脾土木

所克與肺是子母俱為肝所勝而血遂瀆於大腸故便

血不止遂處一方但損肝祛風而益脾初亦一時之見

殊不知數服而愈十餘日後血止而下白膿自此斷今
數年矣

犀角屑

甘草各分

括萎根半斤

蛇胆皮

各分

豹藤鉤子

麻黃

去節

黃芪

各分

羌活半斤

防風半斤

白芍藥半斤

右末棗肉丸食後薄苛湯下三二服作効頓搖即止
便血愈多次間脈胃冷湯數日後頓除續沈舍人子
脈之亦驗

後食療云蛇脫皮主去風邪明目治小兒一百二十種驚

癩寒熱痔蠱毒安胎敷用。治蛇癩美舌搖顛者宜用

全脫也

冷

偏風

錢全福散治小兒驚風中風口眼喎斜言語不正手足偏廢不舉

全福去毒炒

姜蚕直者炒

川芎

黃芩去心

甘草

桂枝

赤芍藥

麻黃去節各

天麻子

大天南星

臍切焙

二升

右為麤末每服三升水一盞半姜七片芎七分溫服無時量大小與之

驚搐

漸

按驚搐一也而有晨夕之分表裏之異身熱力大者為急驚身冷力小者為慢驚仆地作聲醒時吐沫者

歲府

早晨搖當

馮肝補腎

日午搖當

馮心補肝

為癩頭目仰視者為天吊角弓反張者為瘡而治冬不
同也

錢早晨搖當朝執寅卯晨時身體壯執上視手足動搖

口内生熱必項頸急此肝旺當補腎治肝也補腎地黃

丸治肝馮青丸紫古云木之位肝旺也

日午若搖目朝執巳午未時搖若心神驚悸目上視白

睛赤色牙關緊口內促手足動搖此心旺也當補肝治

心治心導赤散原驚丸補肝地黃丸紫右云火之位

廣親宅七太尉方七歲朝執數日欲食錢謂父二大王

曰七使朝執恃安八使預防驚搖王怒曰但使七使食

勿言八使病錢曰八使過來日午間即無若也次日午

勿言八使病錢曰八使過來日午間昂無卷也次日午

日晚執搗當
馮心肝補脾
肺

前果作急搗召錢治之三日而今蓋預見目直視而顯
赤必肝心俱熱更坐石枕子乃欲令此熱甚也肌膚素
肥感又脈急促故必驚搗所言午時者自寅時至午皆
心肝所用事時治之馮心肝補腎自安矣

日晚若搗曰朝熱申酉戌時不甚搗而喘目微斜視身

熱如火睡露睛手足冷大便淡黃亦是肺旺當補脾治

心肝補脾益黃散治肝馮青丸治心導赤散粵古云肺

法當補脾為木之賊所害先
馮心肝以挫其強而後補脾

皇都徐氏子三歲病朝熱每日酉刻若搗身微熱而目

微斜及露睛四肢冷而喘大便微黃錢與李鑿同治錢

問李曰病何搗也李曰有風何身熱微溫曰四肢所作

夜間執搗
當寫心補脾

何目斜露睛曰搗則目斜何肢冷曰冷厥心內熱曰何
喘曰搗之甚也何以治之曰廷驚丸鼻中灌之必搗止
我又問曰既謂冷病溫壯搗引目斜露睛內熱肢冷及
搗甚而喘併以何藥治之李曰皆此藥也我曰不然搗
者肝實也故令搗日西而身微熱者肺朝熱用事肺土
身溫且熱者為肺虛所以目微邪露睛者肝肺相勝也
肢冷者脾虛也肺若虛甚母脾亦弱木氣乘脾四肢即
冷治之當先用益黃散何膠散得脾虛証退後以瀉青
丸導赤散涼驚丸治之後九日愈
夜間若搗曰朝熱亥子丑時不甚搗而卧不穩身體溫
壯目睛緊斜視喉中有痰大便銀褐色乳食不消多睡

當便心補脾
此目睛緊斜視喉中有痰大便銀褐色乳食不消多睡

表裏

傷風後擗口

氣熱呵欠頓

悶者宜表

傷食者擗身

溫多睡或吐宜

裏

不省當補脾治心補脾益黃散治心導赤散涼驚丸繫

云皆目大病之後脾胃虛損多有此疾

傷風後者擗傷風後得之口中氣出熱呵欠頓悶手足

動搖當散

之小兒生來怯弱者多此病也

大青膏子見傷寒

書

掣傷風者擗目傷風而得之口中氣熱呵欠頓悶項急強

手足搖如

人傷風寒疾之類當辨有汗陰陽

二証用大青膏小續命之類開散

膏陰記小續命也

錢傷食後者擗傷食後得之身體溫多唾多睡或吐不思

食而者擗當先定擗擗退白餅子下之後服安神丸

潔傷食者擗謂不目它忽然一而擗此目飲食過度致傷脾

百日搐
者稀只益為內
傷真証
者頻口執為
外傷假証

胃故兒多睡或吐不思飲食脾胃既虛引肝風則者搐
當先定其搐加羌活防風並下鴛青丸後用白餅子下
其食漸止用調中元異功散養真氣

錢百日内者搐真者不過兩三次必死假者者頻不為重
真者內生驚癇假者外傷風冷蓋血氣未實不能勝任
乃者搐也欲知假者口中氣出執也治之可者散大青
膏主之及用塗顛俗法

李司戶孫病生百日者搐三五次請衆鑿治或作天吊或
作胎驚或作驚癇皆無應者後錢氏用大青膏如豆許
作一服者之後與塗顛法封之及俗法三日而愈何以
然嬰兒初生肌骨嫩怯被傷風之子不能任故者搐頻

然嬰兒初生肌骨嫩怯被傷風之子不能任故發搐類

者輕何者客風在內每遇不任即搐、稀者是內藏者
病不可救也頻搐者宜散風冷故用大青膏不可多服
蓋兒至小易虛易實多即生熱止一服而已更當封
無不效者 俗体法見胎疾

塗顛法

射香 一字七

蝎尾 去毒為末半字七
一作半字七

薄荷葉 半字七

蜈蚣末

牛黃末

青黛末

各一字七

右同研白熟素肉劑為膏新綿子上塗勻貼顛上曰
方可出一指許火上炙新頻熨百日裏外兒可用此

塗浴法

垣外物驚宜鎮平以黃連安神丸為氣動所驚宜寒水石

分內外

外物驚宜苦寒

內動驚冒寒

安神丸 黃連安神丸見躁寒水石安神見治法

按外物驚者元氣本不病故治以黃連安神之苦寒
氣動驚者不目外物驚元氣自有病故治以寒水石
安神之甘寒也

錢鎮心元涼心經治驚熱痰感

甜硝白者一升

人參去芦不末一升

甘草炙不末

寒水石燒各一升

山藥白者二升

白茯苓二升

朱砂一升

腦射各三升

并研爛

右末煉蜜丸雞頭大如要紅入桂子胸脂二升溫水
化下半丸至一二丸食後

凡急慢驚陰陽異証切宜辨而治之急驚合涼瀉慢驚

合溫補

急驚屬陽
慢驚屬陰

右急驚証屬木火土實也木實則搐而力大目上目

劉經所謂

發生其動掉眩顛疾是也火實

則身熱面赤土實則不吐瀉

治法合係

瀉而用涼驚丸利驚丸也慢驚証屬木火土虛也

力小但搐而不甚搐經所謂木不及曰婁

和其病搖動注恐是



搐動腹注泄心恐悸

也火虛則身冷口氣冷土虛則吐瀉睡露睛

法合溫補而用羌活膏益黃散有熱者東垣益黃散

也東垣非錢氏羌活膏治慢驚者謂土虛泄瀉木火

乘之其手掌與腹俱熱之証若木火土俱虛而搖動

恐悸注瀉手腹冷者非羌活膏不能治之

急驚屬痰熱

慢驚屬脾虛

急驚力大

身熱不吐瀉

丹急驚主痰熱當直瀉之只用降火下痰養血之藥

慢驚主脾虛所以多死以朱砂安神丸於血藥中求之

四物四君子東垣益黃散詳用

錢急驚目闌大聲或大聲而發搐過則如故此無陰也當

下利驚丸主之小兒急驚者本曰熱生於心身熱面赤

引飲口中氣熱大小便黃赤劇則搐也蓋熱甚則冷生

風屬肝此陽盛陰虛也故利驚丸主之以除其痰熱不

可與巴豆及溫藥大下之恐搐虛熱不消也小兒各痰

熱於心胃目闌大聲非常則動而驚搐矣若熱極雖不

目闌聲及驚亦自發搐

繁急驚者陽証也俱府受病各痰熱於心高是少陽相火

旺陰云推則生風目闌大聲而作蓋謂東方震卦得火

第急驚者陽証也 俱府受病各疾熱於心高是少陽相火

旺經云推則生冷目聞大聲而作蓋謂東方震卦得火
氣而發搖搖處本不動得風而動當用利驚丸導赤散
瀉青丸地黃丸搗止宜服安神丸

間急驚由有熱熱即生冷又或目驚而發則目上目斜涎
潮搖搦身體與口中氣皆熱及其發定或睡起即了了
如故此急驚証也當其搗勢漸減時與鎮心治熱藥一
二服如麝香丸鎮心丸抱龍丸辰砂丸紫雪之類候驚
勢已定須更以藥下其痰熱如利驚丸軟金丹桃枝丸
之類利下痰熱心神安寧即愈

丹大里龍丸治小兒急驚神效
方見後急
傍通治急

小里龍丸治小兒急驚輕者

青礞石 一五煨
青黛 子
芦薈 各半
膽星 一五

右為極細末甘草膏為丸雞頭大每一丸姜蜜陽下

右二方膽星礞石瀉濕痰之劑為君痰多者宜之

錢涼驚丸

草龍膽 防风 青黛 研各
龍腦 子 研

錢藤末 子 黃連末 子 牛黃 射香 各一字七

右為細末麩糊丸粟米粒大每服一二十丸金銀湯下

無擇治陽癇即急驚風

朱砂 子 研 膩粉
射香 芦薈

白附子 甘草 各 子
胡黃連 子 楮稍 七 个

白姜 蚕 炒 十 个
金箔 七 片
赤脚程 秘 桑 灸

方為 未 二 歲 以上 服 半 分 七 以 金 銀 湯 下 三 歲

白姜壹斤
金箔七片
赤脚蜈蚣壹条炙

右為末二錢以上服半升以金銀薄苛湯調下三歲

一錢匕入鼻中

錢利驚丸

輕粉一分 天竺黃二分 青黛一分 黑牽牛半兩生

右同研蜜丸豌豆大一為一丸溫薄苛巾下食後海

藏云涼驚溫驚利驚 有分別帝星胆脂輕粉青黛

色味各有經

羅鎮肝丸治小兒急驚風目直上視抽搐昏亂不省人事

是肝經風熱也

天竺黃 研 生地黃 竹葉 當歸 草龍胆

川芎 大黃 煨 羌活 防風 已上各二分半

右為細末煉蜜為丸如雞頭大每服二丸以沙糖水

化下光服此後服天麻散方見惺驚條

錢馮晉丸方見治重實法

館

右五方馮肝木之劑為君前二方輕劑通用後三方

收劑必脈有力血氣實者宜之又間氏所謂候搐勢

定下其痰熱之類

海五福丸治急驚曰

江

生鮑翅一條研爛入五福化毒丹一丸再研如泥前薄

苛湯少許調化旋灌量見大小加減服之無不効

錢五福化毒丹治驚熱涼心草

生熟地黃焙研

天門冬

麥門冬

去心焙研

生熟地黃
五
天門冬
冬
冬
冬

甜硝
玄參
甘草
三
青黛
一升半

右上七味為細末後研入硝黛煉蜜丸如雞頭大每服半丸或一丸食後水化下

安神丸
方見治法

鎮心丸
方見前表裏系

右三方甘寒瀉火之劑為君小兒血氣虛而急驚者宜之又紫古闕氏所謂候搐止勢減宜安神鎮心之類也

錢慢驚因太病之後或吐瀉或只吐不瀉或只瀉不吐脾胃虛損遍身冷

或口鼻氣出亦冷手足時痲痲昏睡露睛此無陽也括

姜湯主之

慢驚力小身冷曾吐瀉力小身冷吐瀉睡露睛為風火土俱虛

肺有力者
導之

潔慢驚者陰証也俱感受病蓋吐瀉病久脾胃虛損若不
早治則成慢驚各痿癱似搐而不甚搐也曰脾胃虛損
故大便不聚當去脾間冷先用宣冷散導之後用益黃
散史君子九平之則利自止既已失治則脾肺俱虛致
被肝冷木所乘是為慢驚當用溫補羌活膏

錢東都王氏子吐瀉諸證用桑下之玉虛變慢驚其候睛
露睛手足痿癱 冷錢曰此慢驚也與括萋傷其子

胃氣實即開目而身溫王疑其子

今諸證以

藥利之豎雷八正散等數服不利而身復冷令錢氏利
小 當利小便利之必身冷一二日已身冷矣
目抱出錢氏曰不能食而 大小便即死久即

脾胃俱虛當身冷而閉目幸胎氣實而雖寒也錢氏

脾胃俱虛當身冷而閉目幸胎氣實而難衰也錢氏

史君子丸曰服令微飲食五日午果能飲食所

以然者謂利大小便脾胃當補脾不可攻也後不

語諸豎作失音治之錢曰既失音何開目而能飲食又

牙不禁而口不緊也諸豎不能曉錢曰地黃補腎所以

然者用清藥利小便致脾胃悞虛今脾已實腎尚虛故

補腎必安治之半月而能言一月而痊也

荜薑湯

荜薑根 炙 白甘遂末 炙

右同於慢火土燒佳 荜研勻每服一
字射香薄荷湯調服

右荜薑湯錢氏以悞驚法脈有力者宜用蓋濕痰積

在膈中使冷火不得開者而身冷故用荜薑湯却去

脈無力者溫之

濕使風火得伸而身溫痛止若脈無力者不宜用之便當補脾及溫白丸羌活膏之類

開青州白丸子治小兒驚風大人諸風

半夏七丑生

南星 三丑生

白附子 二丑生

川烏

半丑生 去皮臍

右為細末以生絹袋盛用井花水攪末出者更以手

揉令出如有滓更研再入絹袋攪盡為度放磁盆中

日晒夜露至曉矣水別用井花水攪又晒至來日早

再換新水攪如此春五日夏三日秋七日冬十日去

水晒乾後如玉片研細以糯米粉為粥清丸菜豆大

每服三五丸薄荷湯下癰疽溫酒下五無時

錢異攻散溫中氣治吐瀉不思食方見吐瀉門

海驚啼手足痠痿睡卧不穩曰君子加全蝎去尾尖毒炒

釣藤白附子炮等分同煎方見治虛實法

吐瀉過多脾胃虛乏欲生風候者曰君子加白附子減

半生姜煎服

脾胃虛弱生風多困曰君子加炒半夏麩浸石子等分

為細末入冬瓜子少許同煎服

錢溫白丸治小兒脾氣虛困泄瀉瘦弱冷疳痢利及因吐

瀉或久病成慢驚身冷痲瘰

天麻 生半夏 白姜蚕炮 白附子生

天南星 剉湯浸七次焙各一分 乾蝎 去姜一分

右為末湯浸寒食麩為丸菜豎大丸了仍於寒食麩

養七日取出未及養七日令成便服之每服五七丸
至三二十九丸空心煎生姜米飲下漸加丸數與服之
寒食麵謂寒食自煮吃麵不以焙干貯用也

釣藤飲子治吐利脾胃氣弱虛風慢驚

釣藤 三分 蟬殼 防風 去芦 人參 去芦 麻黃

白姜 蚕黃 炒 天麻 獨尾 各半及 甘草 炙

川芎 冬 麝 子 另 研

半石細末每服二升水一盞煎六分溫服量多少與之

寒多者加附子 服時

羌活膏治脾胃虛或吐瀉後為慢驚者亦治傷寒無不効

羌活 去芦 川芎 人參 去芦 白附子 炮

天麻 一升 白姜 蚕黃 炒

香花苓 去皮各半丹

天麻 一丹

白姜蚕 酒浸

炒黃

乾薑 炒去毒

白花蛇 酒浸取肉焙干各一分

川附炮 去皮臍

防風 去芦

麻黃 去節秤各二分一本作各二分

肉苳蓉

雞頭香 母丁香也

藿香葉 沈香

木香 各二分

輕粉 一字

真珠末 書牛黃各半

龍腦 半字

麝香 分

石砂

雄黃 各二分已上七味各另研

右為細末熟蜜丸劑旋丸大豆大每服一二丸食前薄苛湯或麥門冬湯化下實熱急驚勿服性溫故也

海返視丹治小兒諸風癩癩潮發痲癩口眼相引項背強

直牙閉緊急目睛上視及諸病久虛變生虛風多睡

困荏苒不解速宜服之荏苒侵尋也又柔弱也

烏犀 二宿 水銀 半 天麻 酒洗 檳榔 各半

姜蚕 者係嘴 礞黃 半 川烏 燒通赤 用新土圍之 冷即傾出

白附子炮 獨活 去芦 乾竭炙 書華辭 炒各一 內桂 去麩皮

當歸 去芦酒浸細切焙干炒黃 細辛根 防風 去芦

天南星 湯浸生薑自然汁切焙干炒黃 何交 杵碎炒 藿香葉 土用

烏蛇 酒浸一宿炙令熟 沉香 槐膠 羌活 去芦

白朮 酒浸一宿炙令熟 麻黃 去根節 羚羊角 镑

半夏 湯先姜汁浸三宿炒黃 陳皮 洗去白炒已 天竺黃 研

木香 人參 去芦 干姜炮 茯苓 去皮

蔓荊子 去白皮 晚香 帝 微炒 敗龜板 醋酒塗炙

藁本 去土 桑螵蛸 炒 白芷 何首烏 米泔浸一宿 煮切焙

虎骨 酒醋塗炙黃 砂礞仁 全 白朮 甘浸一宿 切焙炒 枳殼 去白 炒

丁香 厚朴 去蒸皮薑汁塗炙 令熟一已上各三分 蟬殼 去土 炒 川芎

附子 水浸炮 去皮臍 石斛 去根制 肉苁蓉 去殼 炒 龍腦 另研

雄黃 研水飛已上 各一丹 朱砂 研水飛 一丹 膩粉 另研 麝香 另研

烏雞 一隻去骨 翅足 狐肝 三具已上 二味搗日細入丸 觀益蓋 固濟大炭燒赤而冷 研極細末

金箔 二十个為衣

右藥五十八味並須如法修煉蜜合和入酥即搗三

五千下丸如桐子大金箔為衣每一歲見溫薄苛自

然汁化下無時

右陶氏宗錢氏治慢驚法脈無力者宜之其法以

湯氏法

青州白丸子

羌活膏溫白丸釣藤飲子

之類服之至安往往死中得生今如

海藏曰君子法次於異攻散之後返魂丹次於羌

活膏之後

也

湯丸吐瀉成虛冷慢

先用奪命散青州白丸子末並如

稀糊入蜜調

然後服祛風醒脾守藥

奪命散方見後通治急慢驚下

治虛風八仙散風盛者服之

白天麻

白附子

花蛇肉

防風

南星炮

半夏麩

冬瓜子

全蠍各等分

加川烏尤妙

右以咀每服一匙以羊蓋姜二片薑半枚白芷二分

右以咀每服一匙水半盞姜二片棗半枚同煎二分
去渣熱服加薄荷尤佳

醒脾散昏困者服之

白朮

人參

甘草

橘紅

茯苓

全蠲

已上各半西

半夏

木香

白附子

四个炮

南星

二枚炮

倉陳米

二百粒

右為末每服一匙水半盞姜二片棗半枚煎二分逐漸

服之不可頓服必吐

釀乳方

人參

木香

藿香

沉香

橘皮

神麩

麥蘖

各等分

丁香

右以咀每服四匙水一椀姜十片紫蘇十葉棗三枚
砂瓶內煮至半椀乳母食後但去乳汁盡方澄服半
盞許即仰臥震時令藥入乳之絡次令兒吃數口不
過飽以良法也嘔定一日了急宜截風服八仙散兩
日後醒解

如前件藥俱用不効危困可憂頃診太冲脈未絕當灸
百會一穴取前前後髮際兩耳尖折中乃是穴也方書所
戴但云項上旋毛中殊不審有双項者又有旋毛不正
者庸之輩循習舊本候人多矣灸後即當控涎青州
白丸子末再煎如稀糊入蜜令熟調奪命散良久涎下
細研灵砂米飲調旋抹口中如漸有退証風盛服八仙

細研吳砂半飲調旋抹口中如漸有退証以盛服入仙

散昏困服醒脾散常令減乳好子服釀乳藥如此調理
無不更生間有稟受不堅五行數短者雖神聖功巧不
能奪其造化矣

善隨已離隔但在喉中如鏽藥不能入又不可拉當用
別法撩之並搗鼻噴遠得出次服奪命散庶免再劇

撩痰方

圖

川烏尖

白附尖

各七個去皮生用

蝎梢

石綠

右末一處和勻用軟雞翎上藥入喉中遂旋着出頻

用怕子拭之

漸

右湯氏治慢驚法其法先用奪命散白丸子控涎

俟涎下一面醒脾等藥一面今乳母用

陳氏法

釀乳法如危極者却灸玄會及療痰

礞石忌氣虛者難用又諸方必與東垣益黃散相

並服可也

陳治楊驚風先服芎藭散用手法幹去寒痰冷涎自不癡

呆次服

後服益真湯溫壯元氣助脈前

朴散寬上實下

芎藭散治小兒腦髓風顛顛開解皮肉筋脈急脹腦骨

縫青筋起面少血色或腹中氣響時便青白色沫或嘔

吐痰涎欲成慢驚風搐足腔冷者

川芎一兩

細辛五分

華攪一兩半夏

酒先一宿湯洗七次焙干之

錫稍去毒尖一分

古相末一週見抄一圖錢用數席易調弱熱壯飢服

右細末一週兒抄一兩錢用數沸湯調稍熱肚飢服
如痰喘脅中喉眼珠斜視速與服若目上直視不
轉睛者難救或痰氣壅塞不能噤藥同一指於喉
屬膠中探就乾去痰及氣稍得通欠用補脾益母
湯或以油珠膏選用此方累世救人無數

油珠膏治氣逆嘔噦風痰疔瘡

石亭脂

研黃中揀取
如瞼者半斤

滑石半斤

黑附子

炮去皮臍
一分三字

半夏

心浸一宿湯洗七
次培干一分三字

南星

醋浸一宿湯洗七
次燒干一分三字

右細末每服一外用冷清蓋半盞高麻油一點如錢

大抄藥在油珠上煎更墜下却去其蓋與兒服之更

用溫清蓋三五口壓下肚飢服訖候一個時吃乳食

補脾益真湯治胎弱吐乳便青而成陰癰氣逆及間服
珠直視四肢抽掣或目變慈容忤所作或目驚所作或
目空藥所作

木香

當歸

人參

黃芪

丁香

呵子肉

陳皮

厚朴姜制

甘少炙

肉豆蔻

草果仁

茯苓

白朮

桂枝

半夏

附子各半

全蠟每服加一枚

右以咀每服三外以一盞半姜一片膏一枚煎六分

去渣稍熱肚飢服服訖心腹揉動以助藥力候一時

許吃乳食

渴者加茯苓人參甘少去附子丁香肉豆蔻

烏者加丁香呵子肉

腹痛加厚朴姜

瀉者加丁香呵子肉

腹痛加厚朴良姜

嘔吐加丁香半夏陳皮

腹脹加厚朴丁香前胡枳殼

咳嗽加前胡半夏桂去附肉豆蔻草菓

足冷加附子丁香厚朴

惡風自汗加黃芪桂枝

喘加全胡椒實荜苳去附子肉豆蔻草菓

氣逆加全胡椒實荜苳去當歸附子肉豆蔻

前朴散治心腹結氣嘔噦吐瀉腹脹驚悸

前胡

白朮

人參

陳皮

良姜

藿香

甘草

厚朴等分

右剉每服三升水一盞煎七分去渣稍熱飢服

小兒慢服原藥或用帛蘸水浸口以此傷動脾胃病也

腹或腹脹或腹

小兒面少血色常柔善笑不看上而視下

小兒顛顛高急逢青筋時便青糞

小兒肥壯糞如清涕或如陳汁

小兒時昔挑眼糞復青白沫有時干碗

色三五証忽然嘔吐者必成陰癆俗謂之榜驚

小兒頭雖熱服珠青白而足冬或腹脹而足冬或腹而

足冬或嘔而足冬或湯而足冬頭熱目赤痰鼻喉咽皆無根之火雀也

已上五証羞然吐而作搐者名曰榜脾凡速與補脾

益其湯一服三夕重加燉一枚如月驚而搐者前朴

散一服三錢重加附子半外前胡半外同煎

右陳文中治榜驚易法其治之次第自成一家故另

雜法

右陳文中治慢驚法其治之次第自成一家故另
錄之以備採用其藥案所言芎藭散油珠膏藥累
甚効

世治慢驚神效

一粒丁香一个蠟一字辰砂一点血已上為末男用男

女左手中指血女用女右手中指血蘸藥末擦唇上令

本事治小兒慢脾因吐利後虛困昏睡欲生風癇醒脾丸

厚朴 白朮 舶上硫黃 天麻 各半斤

全蠟 防風 人參 官桂 各一分

右為細末酒浸飽餅和丸如雞頭大每一丸搥研溫

米飲下

治小兒胎虛氣弱吐利生風昏困嗜臥或朝擣礮梢丸

全礮微炒

白附子

煨裂各半

通用明礮黃一瓦

半夏一瓦切片姜汁製焙干

右為末姜汁糊丸如麻子大每服三十粒荊芥湯下

更看大小加減服

世小兒慢驚風身冷瘳瘳

天麻

防風

川烏

南星

全礮

去翅是薄荷包炒

陽位慢驚

真川烏

一枚生去皮

全礮等分

右二件以咀分二服水二盞姜四十片煎半盞旋

滴口中

無擇陰癰即慢驚風

黑附子

生去皮脐

天南星

生半夏各二分

白附子

二分

右研細并花水浸七日每日換水浸訖控乾入朱砂

二分麝一分半

一字薄荷湯調下量見加減

一方用附子生去皮脐為末每服二

錢半

生姜二片同煎至半錢分三二服量見加減吐者又

丁香時服或水浸炊餅為丸如粟米大每

服二十粒亦可

錢四生散治小兒吐瀉或候脈冷藥脾虛生風成場驚

大天南星重八九分已上者

右用地坑子一个深三寸許用炭火五斤燒通赤入

好酒半錢在內然後三天南星却用炭火三五條蓋却坑子候南星微裂取出剉碎再炒勻氣不可稍生放冷為末每服半外服並生薑防風湯調下

又方梓朴散

梓朴一升

半夏一升

一外湯洗七次薑汁浸半日晒干

右末用三升同浸一宿刻水盡為度如石刻水未盡

少加大熬乾去厚朴只時半夏為末每服半外或一

字薄苛湯調下無時

豆卷散治小兒慢驚多用桂太溫及執藥治之有驚未

退而別生熱証有目病愈而致執証者有反為急驚者

甚多當問病幾日曰何得之曾以何藥療之可用解毒

甚多當問病幾日因何得之曾以何藥療之可用解毒

之藥無不效宜此方

大豆黃卷

水浸黑豆生牙是也日干

貫衆

板藍根

甘草炙各一升

右四味為末每服半升水煎去滓服甚者三升漿水

內入油數点並入治吐舌服無時

右諸家雜治慢驚法其首一方用人血蘸藥末擦

唇者甚驗後一方解慢藥太過之毒尤見錢氏憂

人之切也

恒驚兒瀉青色先鎮平朱砂之類勿用寒涼之藥大禁涼

驚丸冷木旺必先克脾胃當先實其上後瀉其木其冷木

旺証右關脈洪大掌中執腹皮執今立一方黃芪益黃

吐瀉掌腹
熱脈洪大實
風大實

散主之人參炙甘草黃芪各等分此三味皆甘溫能補
土益元氣甘能瀉火內紅云批淫為內以甘瀉之以酸
收之白芍藥酸寒能瀉火酸味能瀉肝而補肺金所補
得金土之位火虛火虛風木何敢來克土然後瀉風
木之旺脾虛者以火邪乘其土位故也故曰從後來者
為虛邪火旺能實其木木旺故來克土當以心經中以
溫補土之源更於脾土中瀉火以甘寒更於脾土中補
金以酸涼故致脾土中金旺火衰風木自虛矣損食多
進藥食前藥是也

黃芪益黃散治胃中風振

黃芪 人參 炙甘草 生甘草 熟甘草

黃芪 人參 生甘草 熟甘草

芫花

右等分先用醋浸芫花一宿炒漸干次入蓬朮三稜
同炒赤色又入樞皮川練再同炒一處令微焦取出
為末前藥如各半兩杏仁亦用半兩湯浸去皮尖双
仁細研又入巴豆二十立去油和勻醋糊丸如黍米
大一歲兒常服二丸臨眠時濕熱腸送下使日間所
食之物一夜而化永無疳疾能使黃瘦子頓作化生
兒令之小兒可去巴豆只入杏仁名七聖也

瘡

浙

梨木丸

方見內傷飲食

海飲食不進四君子加姜棗棗

自其下至其有
帶三六卷文字
虛

活於實理中丸 方見傷寒

腸瘕者塞也其病腹內氣結脹滿仕熱是也當疎利大便

破結散氣宜常服進食丸

聖惠治小兒疳結雖服湯藥暫利而滯實不去心下堅脹

按之輒啼內有伏熱宜破結甘遂散

甘遂煨赤

青皮

黃芩

大黃

各半 炒

右以咀並去滓大小加減以利則止用之無不効

湯張戶侍小娘子患此自師紹興得患赴召到部供職令

女蘊積結聚已經年矣其候腹滿壯熱大小便閉不食

諸鑿皆作虛熱朝作胃寒不食既然不食自然大小便

少俱作疳熱百藥俱試而無一中勢已窘迫一日來拍

丸與前藥相並服為得也

雜方

針灸

丸與前藥相並服為得也

聖惠又方治小兒尸瘡勞瘦或時寒熱方用鑿頭一枚燒

灰杵末新汲水下半錢七立可

明堂羸瘦不生肌膚

胃俞各一壯

書

田氏小兒疳瘦於胸下骨尖

骨尖上灸三壯小兒疳瘦腕肘體瘦渴飲形容瘦瘠諸

方不差尾翠骨上三寸骨陷中灸三壯

小兒身羸瘦貴豚腹腫四肢懈惰有背不舉章門二穴

灸七壯

世母氣不足則羸瘦肉極

虛

鶴節 即虛羸之異名也

湯小兒鶴節者由稟賦不足血氣不榮肌肉瘦瘠則骨節皆露如鶴之足背腎虛不生骨髓之故治法宜錢氏地黃圓加麻茸牛膝

宿食

湯治宿食不消消食丸又名消乳丸

宿食仁 橘皮炒 三稜炒 神曲炒

麥月炒各五 香附子炒一五

右末 麩糊丸如麻子大食後白湯送下大小加減

七聖丸

三稜 蓬朮 川練 青皮

傷小兒疳積其狀漸黃瘦相背如鼓鳴脊骨如鋸乃積而

陽小兒疳積其狀漸黃瘦柏背如鼓鳴脊骨如鋸乃積而

生也成疳也 芦薈丸 露星膏

蘆薈丸

龍膽草

黃連

葚蕒

去皮先炒黃色次入前二
件一處炒赤色各一兩

右末別入芦薈一分和勻爛飯丸如黍米大三歲服三十丸空

心茶飲送下

露星膏

黃芪

炙水

胡黃連

地骨皮

柴胡

各等分

右末煉蜜丸如芡實大隔宿酒浸露星一宿次日澄

去酒薄苛湯浸服之

錢橘連丸治疳瘦久服消化食和氣長肌肉

橘皮一升

黃連

一升半 去頂 米廿段 一宿

右為細末別研入射香半升用猪膽七个分藥入膽
內漿水煮候臨熟以針微刺破以熟為度以粟米粥
和丸如棗豆大每服十丸至二十丸米飲下量大
十與之無時海屬心黃連苦燥以應脾何以長肌肉
二聖丸治小兒歲府或好或慳久不食羸瘦成疳宜服

川黃連

去頂

黃柏

去粗皮

右為細末特桑末入猪膽內陽者熟丸如棗豆大每
服二三十丸米飲下量大小加減煩服無妨
案小兒疳病肌羸血氣不足同大人勞瘵之疾

右案右此言論之不拘冷熱虛羸皆用曰君子地黃

虛
治疳與虛羸
勞瘵同法

本子治小兒疳瘦白水腹脹苦利丸

本草治小兒疳瘦瀉白水腹脹芎藭丸

芎藭 厚朴各一兩 白朮半兩

右細末煉密丸小彈子大每服一丸米飲化下三歲

已下半丸

聖惠治小兒無辜疳肚脹或時瀉痢冷熱不調以漏芦一

兩杵為散每服以猪肝一兩散子一升七鹽火許以水

煮熟空心頓服

世小兒大泄瀉水穀不化吃食不知飢飽累効

神曲炒 麥月炒 三稜 青皮 香附

山查 厚朴 甘少 藿炒 枳實

地黃 偏砂 黃連 棗子

獨照元服

多食為疔

少食為冷疔

右或丸或湯皆可

丹一富家子十四歲面黃若瘵易飢非肉不飽世傳一月
來取治脈之寸手皆大怪不甚疲倦以為濕熱當脾胃
而食少今反形健而多食其不渴手意其此必疔重作
利也取大便視之果蛻馬所為適往它處有一小兒墜
在側教其用治再藥治之果其勿用去穢藥約回途當
為一看診而疔止矣至次年春夏之交其瀉復作腹不
痛而口乾予曰此去年治疔而不治疔故遂以去疔
熱藥之壞煎白朮湯下之三月而瀉止半月後偶過其
家見其人甚瘦予教以白朮為君芍藥為臣川芎陳皮
黃連胡黃連入少苦薑為丸白朮湯下之半月而止禁

黃連胡黃連入火片膏為丸白本見下之半日而止禁

其勿食肉與甜物三年當自食

錢大芩薈丸治疴殺虫和胃止瀉

胡黃連 黃連

白薤葦 葦葦

芩薈 木香

青搯皮

雷丸

破開白者佳赤者殺人勿用

鶴虱 微炒各半兩

麝香 別研二分

右末粟米飯丸黍豆大米飲下一二十九無時

胡黃連麝香丸治疴氣羸瘦白虫作

胡黃連

白薤葦

去腐各一兩半

黃連

木香

各半兩

辰砂 一分另研

麝香 一分另研

右末麵糊丸黍豆大米飲下五七丸至十九三五歲

七上者可十五丸二十九無時

榆仁丸治痢熱瘦瘵有虫久服充肥

榆仁 苦扇 黃連 去須各一两

右末用猪膽七个破開而汁與二藥同和入槐内甑
上蒸九日每日一次候書日數足研射香并外湯浸宿
宿蒸餅同和成劑丸菽豆大每服五七丸或一二十
丸米飲下食時

右四方治瀉而多食為疔瘡也

錢木香丸治時下利唇口青白

如聖丸治塗熱瘧瀉二方並見寒熱條

後石子丸治洩瀉白濁及疔利滑腸門痛

木香 黃連 冬一今 後石子一个 豆蔻仁二个 訶子三个

右末... 飯下... 十五丸... 量大小... 加減...

本草香 黃連 卷一 下 後石子 一个 吳越仁 二个 訶子 三个

右末散和丸麻子大者散下十五丸量大小加減前
湯休息痢及泄瀉痢此延日月百藥俱試飲食不妨便痢

不止

右用雞子一枚打破鎔黃蠟一塊如大指以雞子和
炒空心吃盡百用百中無不獲效全每用之神効不
可具述

本草少兒疳痢困出死者取益母草煮食之即反若上甚佳
右治瀉而少食為冷疳也

獨脹不瀉治法見脹門漸

錢亦在外鼻下亦爛自揉鼻頭上有瘡不着痂漸遠耳生瘡

世傳走馬牙疳如神累効干姜白朮棗子燒焦存性為末

獨脹不瀉
疳在外鼻爛

付上患處

甲氏鼻疳治法先用甘草白礬水洗淨後搽芫花黃連黃
蘗末日三上一方用米泔洗黃連末付日三四次亦佳
世傳紅鉛散治走馬疳

綠礬石以多少

相礬色鮮明者入甘鍋用炭火燒鉛赤傾出以好酒

拌勻再入鍋如此數遍色紅研作細末入麝香少許

先以溫將水嗽淨用指蘸藥有疳處貼之

羅乳香丸治走馬牙疳如神

乳香 輕粉 冬半丸 麝香 少許 砒 半丸 研

右先將乳香研細入輕粉麝香共再研用薄紙一貼

丸如炎突大金銀箔為衣薄荷湯化下蒼疹餘毒磨

右先將乳香研細入輕粉麝香共研用薄荷紙一也

丸如芡實大全銀箔為衣厚苛湯化下瘡疹餘毒糜

生痒水止佳熱壅口齒鮮血宣露臭氣生地黃汁

化食後

寒熱

錢大抵疔病當辨冷熱肥瘦其初病赤為肥熱疔久病者

為瘦冷疔冷者木香丸熱者黃連丸主之冷熱之疔

尤宜如聖丸

胡黃連丸

胡黃連

黃連各半

朱砂一分另研

右六物為末研入朱砂末都填入猪膽內用炭漿

煮以杖子於鈔子上用綿釣之勿有底候一炊久有

出研入芦薈射香各一分散和丸如麻子大每服五

初疔為微熱

久病為瘦冷

府

寒熱通用

七丸丸主一二十九丸米飲下食後一才用蝦蟆半又

不悅

本香丸

本香

青黛另研

書檉榔

豆豉去皮各一分

射香一分半另研

續隨子一斗去皮炒

蝦蟆

三個先用繩繫晒干燒存性

右末密丸菜豆大每三五丸至一二十九丸薄苛湯下會

如聖丸治冷熱疔瀉

胡黃連

州黃連

白蕪美

去皮各三二分一本作一分

史君子一斗去

射香另研

干蝦蟆

二個 成膏

右並藥為末與膏丸麻子大每服人參湯下二三歲

五七丸已上十九至十五丸三時

葉闊葉內按圖擇紙少許丸如黃米大臨卧時藥填

五七九已上十九至十五九三時
葉闊葉內按過擇紙少許丸如黃米大臨臥將藥填

在疔處至明則愈

擇如珠也

錢
蘭香散治臭瘡爛

蘭香葉

菜名二燒灰

銅青

半斤

輕粉二字

右末令勻看瘡大小乾貼之

龍骨散治疔口瘡走馬疔

砒霜一字

粉霜半斤

龍骨一字

定粉半斤

龍腦半字

蟾酥半斤

右先研砒粉細末次入龍骨再研次入定粉等同研

每用少許付之

經驗治小兒走馬疔腫透損骨及少攻腫必効方天南星

一个当心作坑子女雄黄一块在内用麩裹烧候雄黄
作汁以盏子合定出火毒去麩研为末入麝射香少許拂
瘡驗

錢白粉散治諸瘡

烏賊魚骨末 三七
白芨末 二七
輕粉 一七

右末先用清漿水洗拭過貼之

山尼小兒牙疳苗香枯梗燒灰存性付之干油調

湯治匿鼻清葛凉血五福化毒丹

玄參 一升
桔梗 一升用八分
赤茯苓 人參

牙硝 青黛 一分
甘少 一分
射香 半分

右件除麝香牙硝別研為一處為末次和青黛煉蜜

面無正色
沫為多解

右為末白湯點下

虫痛面皸白心腹痛口中沫及清水出發痛有時安虫

散主之小兒本怯者多此病即不安自按心腹時時大

斗面無正色或青或黃唇慢而白日
無睛先口吐涎沫此為虫痛

錢安 虫散治小兒虫痛書

胡椒

炒黃

鶴虱

炒黃

川練子核

去皮

枳榔

各二分

白凡括二分半

右末每服一字大者半分溫米飲調下痛無時

湯治虫痛極不可忍

折案

用干凍半升枳榔一枚生用灶老一塊再煨細研三件
一處為末空心熱酒調良久取下虫少保門子之子十

歲心痛危亟服莫不痊遂用此藥取下虫即止

六畜老
蜜中煨

過泥
物也

又方用干凍一瓦搗碎煨令炆盡出油用新汲水入生
麻油空心調下

錢安虫丸治上中二焦虛或胃寒虫動及痛

干凍二分炒
炆出尽雄黃一分巴豆霜一分

右為細末麵糊丸黍米大看見大小其服取東升石

楠根煎湯下或煎根湯下或薑黃湯下五七丸

至二三十丸後時服

薑黃散主治同前

白死黃去扇干凍炒各等分

診
積痛食痛
虛痛相似
出痛與痛
相似至痛目
青復世食
不化必死

右為細末每服一字半或一多半飲調下按時服

丹細出用練樹根為君佐以二陳湯煎

錢積痛食積痛虛痛大同小異惟牙痛者當口淡而沫自出

治之隨甚証用藥去其癰相似小兒本特故胃虛冷則虫

動而心痛與癰畧相似但喜不斜平不擗也安虫散主之

辛氏廿年五歲病虫痛諸醫以已凍研砂之屬治之不効

至五日外多哭而倪仰臥不安自梅心腹時大耳面無

正色或青或黃或白或黑目無光睛場昏白吐沫至六

日胸高而臥不安錢詳而視之用蓋蕞散三服見目不

除青色大驚曰此病大困若更加瀉則為逆至次日錢

見辛曰夜未三更而瀉錢於瀉盆中看如藥汁以杖攪

乏見有藥元錢曰此子肌厚當氣實今証反虛不可治也何以然師曰脾虛胃冷則虫動今反自青此肝乘脾又脾加馮知其氣極虛也而元華隨蓋下即脾胃已脫無形病不相應故知死病後五日昏甚七日而死

鵝口

批

胎熱為鵝口

湯某氏病源鵝口候者小兒初生口裏白屑滿舌上如鵝口之口故曰鵝口也此乃胎熱而心脾最盛重葢於口也右用髮纏指頭蘸井花水指拭之唾時以黃丹煨出火氣摻於舌上

如用前法其舌上白屑不脫可煮栗茨汁令濃以綿纏筋頸拭之若春夏無栗茨可煮栗木皮如用井花水法

筋頸拭之若春夏無果其可者果木皮如用并花水

小兒初出腹有連舌下有膜如石榴子中隔連其舌下
後喜令兒言語不發不轉也可以爪摘斷之微有血出
不止燒髮灰末付之血便止也

口禁

田大人小兒口禁不開身閉者諸藥不効生天南星末一
錢腦子少許相和研勻用指蘸生姜自然汁蘸藥於左
右大牙根上搽之立開

丹初生口禁不開不收乳者赤足蜈蚣去足炙末猪乳調
半分分三四服與之噤下胡后

生七日口禁牛黃些少竹歷調下一字以猪乳臍口中

聖惠方

風
風瘧為噤之

寒 熱

口噤搐鼻法用鬱金藜芦瓜蒂為末水調搗之

滯頤 頤是也

肅清心導痰丸治舌縱頤下 方見大人舌門曾用甚効

湯小兒滯頤者多頤派出積於頤上此因脾胃冷也

也脾之液為頤脾氣冷不能制其津液故派出積於頤
按內任古縱頤下皆屬熱也
氏之見也今又存之以備參考

張漁溫脾丹

半夏曲 丁香 木香 各一兩 干姜 半兩 白朮 半兩

青皮 半兩 又去白只用煨皮亦可

右末丸如黍米大一歲十九丸二歲二十九丸米湯下

臍風撮口

錢洗谷拭臍不干風入作瘡令兒撮口甚者是早盡

錢洗浴拭臍不干風入作瘡令兒撮口甚者是脾虛

氣不和口頻撮當調氣益黃散主之

湯治臍風撮口方

赤脚金頭蜈蚣一條 錫稍四尾

姜蚕七个 書瞿麥半斤

右用前藥為末先以鷲毛管吹豆許入鼻內嚏噴啼
叫可鑿更用薄荷湯調令飲之

錢蘖墨散治斷臍後為水濕所傷或襁褓濕氣傷於臍中
或解脫風冷所乘故令小兒四肢不和臍腫多啼不能
乳哺宜速療之

黃柏 釜下墨 乱髮 燒各等分

右為末每用少許

丹臍風濕鹽二兩鼓二合杵成餅子如錢灸熱熨臍上

亦以藥末付之小兒臍腫挂心灸熱熨之日四五姚和衆

臍風瘡久年東歸泥細付之秘錄

臍風久者成瘡不干伏龍肝末付之至惠方又馬齒莧

燒葉末付之千金方

子母治小兒臍赤腫杏仁杵如脂內體中相和付臍腫上

聖惠治小兒臍中汁出不止并赤腫用礬燒灰細研付之

世治嬰兒目剪臍傷外風致瘡不干

白凡煨 白龍骨

右各等分同研為末每用少許付之

又方綿燒灰研細每少許干擦之

針灸

又方綿燒灰研細每少許干搽之

丹撮口夜合花枝煮汁拭口并洗

秘錄

田氏撮口治法宜白姜蚕窠調塗見口又用牛黃一錢竹

瀝一合時、抹口中即差

無擇小兒初生一七日內忽患臍風撮口百無一活坐視

其斃者皆是良可憫有一法極驗世罕有之者凡患

此兒齒齦上有小泡子如粟米狀以溫水蘸帛裹

手指輕、擦破即開口便安不用服藥神效

小兒初生臍風撮口諸藥不效者灸然谷穴在內踝前

起大骨下陷中可灸三壯針入三分不宜見血立效

甲臍風目上挿刺絲竹空

明堂臍腫

臍

腰對臍骨節間三壯

世臍風撮口在百日内不治

醫學綱目卷之三十八終

浙江圖書館

醫學綱目卷之三十九

小兒部

聖學綱目卷之三十九

小兒部

肺主燥

咳嗽

嗽膿血

喘

馬脾風

悲哭

夜啼

瘡

鼻

龜胸

龜背

脫肛

肛痒

咳嗽

錢 夫嗽者肺感微寒八九月間肺氣大旺病嗽者其病必

實非久病也其証面赤痰盛身熱法當以葶藶丸下之

若久者不可下也

葶藶丸治乳食衝脾傷風咳嗽面赤痰盛身熱喘促

甜葶藶

去土於鉞中
隔帛畧炒

黑牽牛子
畧炒

表裏
八九月嗽及痰
盛者宜下

漢防已剉碎

杏仁

去皮尖双仁麩炒黃
別搗如膏各一兩

右為末研入杏膏拌勻取蒸陳棗肉和再搗為劑丸
如麻子大每服五丸至七丸淡生姜湯下乳食後或

臨夜服量大小加減

素人參荆芥散治身熱痰嗽胸膈不利宜下高去熱

人參半兩

荆芥穗一兩

大黃二分

右為末水盞調枳柳木香細末半錢輕粉一字乳後

服如身熱潮熱

清涼飲子去大黃三服之後一

兩日却入大黃服之令疎利則食不可便動藏府

錢十一月十二月嗽者乃傷風咳也風從背第三椎肺膈

穴入當以麻黃湯下之有熱証面赤飲水延熱咽喉不

十二月嗽及
有表者宜汗

二九氣長也氣

有肺虛者咳而便氣長
出氣喉中有帶此久病也以

二六氣長出氣
喘有聲為肺
虛

秋冬嗽為實
春夏嗽為虛

有肺虛者咳而哽氣長出氣喘中有聲此久病也

阿膠散補之痰盛者先實脾後且福銀丸微下之必退

即補肺補肺如上法補肺散亦見

紫黃芪湯治小兒欬嗽喘逆身熱鼻干燥者是執入肺經

為客執呬呀有聲

黃芪二兩

人參二兩

地骨皮五兩

桑白皮二兩

甘草二兩

右以咀水煎放溫時、溫清

海涎嗽曰君子加杏仁桑白皮等分半夏曲減半同煎

咳嗽曰君子並紫蘇湯調

緊咳嗽曰肺之生病而成嗽大抵秋冬病則實春夏病則

實証
南實腹脹喘
簾為實痰
宜下

虛更詳五藏並見之証以辨虛實若實則面赤飲水以
身熱痰涎盛涕唾稠粘咽乾不利喘而面腫吐食皆當
先補脾後瀉肝益黃散瀉青丸若咯膿血是肺痿也用
清肺散治之若虛則面白脫色氣少不聲喉中有聲唾痰
清利法當用阿膠散補之若亡津液用白朮散

錢治嗽大法感即下之夕即補之更量虛實以意增損

福銀丸治風延隔上熱及乳食不消腹脹簾喘

巴豆半膜去皮油
好墨醋碎火燒
水銀半又

星鉛子砂子木
麝香羊子另研

右將巴豆半并星再研勻和入砂子射香陳米粥和

丸如菜豆大拾福一歲一丸二三歲二三丸五歲已

利者宜黃甘桔湯治之若五七日間其証身熱痰涎盛

丸如桑豆大拾編一歲一丸二三歲二二三丸五歲已

利者宜薑甘桔湯治之若五七日間其証自熱疾感唾
粘者以偏氣丸下之

麻黃湯治傷風咳嗽喘急若無汗者宜服之

麻黃 去根節寸剉三五分
以水煮去沫焙干

桂 二錢

杏仁 去皮尖七個麩炒
黃色別研如膏

甘草 炙 五分

右粗末入杏膏拌勻每服一錢水六分若至四分去

滓溫服每時以汗出為度量大小加減若自汗者不

宜服

百部丸治小兒寒壅嗽微喘

百部 炒乾

麻黃 去節先作末冬三錢

杏仁 四十個去皮尖微炒研入

右和勻熟棗丸兒子大溫水下二三丸無時日三四

虛寒
欬喘面腫為
肺感

此本方也仲陽加松子仁五十个糖丸之含化大妙

紫蘇子散治小兒欬逆上氣因乳哺無度內挾風冷傷

於肺氣或十兒啼氣未定與乳飲之與氣相逆氣不

得下

紫蘇子

訶子

去核秤

杏仁

去皮尖
去皮尖

蘿蔔子

木香

人參

去芦各
三分

青橘皮

甘草

炒各一分半

右為末每服二小水一盞生姜三片煎至五分去渣

不計時候服量大小加減

有肺感者欬而後喘面腫欲飲水有不飲水者其身即

熱以瀉白散瀉之傷風咳嗽五七日無熱訖而但嗽者

亦寧應丸主之復用化痰藥

瀉白散方
見虛寒法

上五六丸
前薄荷
陽放冷
送下
不得化
彼更
虛寒

亦葶藶丸主之復用化痰藥

上五六丸剪薄苛湯放冷送下不得化破更量虛實

增減至食後服唐人以益黃散實脾後

嗽而吐水或青綠水者百祥丸下之方見

嗽而吐痰涎乳食者白餅子下之方見

丹小兒痰嗽必用吐法詳見喘條

世白附丸治痰嗽有痰方見脾主濕門

勝金方治小兒痰嗽蜂房二瓦淨洗去蜂窠及泥土以火

燒為灰每用一字飯飲下

羅塗膏治小兒咳嗽吐乳久不食石燕一味為末每

用一捻蜜少許調塗兒唇上日三五次方見

錢東都藥鋪杜氏有子五歲自十一月病嗽至三月未止

嗽吐小宜下
積宜吐宜
燥痰

雜方

診治

肺虛嗽
春面青
補肺瀉肝
不退者死

始得嗽而吐痰乃外風寒摠入肺經今肺病嗽而吐痰
風在肺中故也宜以麻黃散葶藶散後用涼藥壓之即
愈今時鑿與珠粉丸半夏丸福銀丸諸法下之其肺即虛
而嗽甚之春三月間尚未愈召錢氏視之其候面青而
光喘嗽而喘促噁氣又時長出氣錢曰病困十已八九
所以然面青者先者肝氣旺也春三月者肝之位也肺
衰之時也嗽者肺之病肺自十一月至三月肺即虛廢
又胃下之脾肺子母也復為肝所勝此為逆也故嗽而
喘促噁氣長出氣也錢急與瀉青丸瀉之後與河膠散
實肺次日面青而不光又用補肺而嗽如前錢又瀉
肝瀉肝未已又加肺虛否白如練子曰此病必死不可

治也何者肝大旺而肺虛絕肺病不得其時而肺勝之

肺虛

治也何者肝大旺而肺虛絕肺病不得其時而肺勝之
今三瀉肝而肝病不退三補肺而肺病猶虛此不久生
故言死也此証病於救者十救三四春夏十難救一果
大喘而死

嗽服血

錢有嗽而咯膿血者乃肺熱食後服甘拾湯久嗽者肺亦
津液阿交散補之咳而痰實不甚喘而面赤飲水者可

福銀丸下三

阿交散補肺散方是也
虛實皆福銀丸方見前

甘桔散

桔梗

一宿燻下用

甘草 二兩炒

右為細末每服二大匙以一大盞入阿膠半片炮過

並至三公蓋食後溫服

海藏云仲景少陰咽痛也孫真人治肺癰唾膿血用甘

草加減二十餘

丹小兒路血黑豆甘草陳皮並服

錢段齋即子四歲病嗽身熱吐痰數日而略血盪以桔梗

陽及防己丸治之不食其胸上攻吐喘不止請錢氏下

福銀丸一大服復以補脾湯補肺散治之段氏咯血

肺虛向以下之曰脉跗咯血有熱故也久即虛瘦今攻

上潮而吐當下其胸若使不吐及為甚便也蓋吐涎能

虛又生驚也痰實上攻亦使驚搐故依去只四下痰後

補脾肺涎上而吐愈者先補其肺為旨先下其痰為順

先下後補為良也

補脾肺之上而必先補其脾為臣先下其痰為順

先下後補為良也

喘

虛寒

喘而氣少為肺虛

掣古云肺虛則喘而少氣先益黃散後補肺散二子並見

錢京東轉運使李公孫八歲病喘嗽而胸滿短氣鑿者言

肺經有熱用竹葉湯牛黃膏冬二服治之三日加喘錢

氏曰此肺氣不足復有寒邪即使喘滿當補肺脾勿服

涼藥李曰鑿已用竹葉湯牛黃膏錢曰何治也鑿曰退

熱退涎錢曰何熱所作曰肺經熱而生嗽嗽久不除生

涎錢曰本虛而風寒所作何熱也若作肺熱何不治其

肺而反調心蓋竹葉湯牛黃膏治心藥也鑿有熱色銅

治金

喘而氣盛
為肺實

潔古云肺實則喘而氣盛
喘白散方見法

溫冷用藥東都張氏孫九歲病肺熱
它鑿以珠犀龍射

生牛黃治之一月不食其証
嗽喘悶亂飲水不止全不

能食氏用史君子丸益黃散
張曰未有熱何且又行

溫藥他鑿用涼藥攻之一月尚無
効名曰涼藥以別

胃寒不能食小兒虛不能食
當補脾候飲食如故即

肺經病必令笑脈補裨藥二日
其子欲飲食名曰喘白散

喘肺遂令七分張曰何以不虛
小曰先實其脾然後

肺故不虛也

雲岐小兒疔熱上氣喘者曰
順散一名清涼飲子

本事小兒哮喘

寒實

黃丹
批霜

寒疔 小兒哮喘

黃丹

砒霜

右各生為末用素肉為丸如麻子大每服三丸臨睡
冷茶清下

痰實

丹痰嗽痰喘並用涌法吐藥重劑用瓜蒂散輕用苦參末

小豆末須酸齏汁調服之

世萬金丹治哮喘痰涎喘急方見瘡大人通用

中風

傷肺中風多目嗽而眩但服軟藥不能散其冷邪入於肺

喘急面青

歲之終其候喘急面色青黃目能認人口不能言鑿不

黃目能視口

能明其症待盡不亦隨手紹與王尚書女伴老姥老得

此病半月相維而死庸鑿滿目俱不能別又張南軒子

得此疾而逝鑿滿目環視而立待盡余悔不得一見豈

不言為中風

診
喘脈緩生急死

非天命也後有親戚樓八哥之子病此是時乃一氣之
行諸醫皆言無術而退子父來告急但欲得別是何疾
亦不望其活矣余往視之尚留殘喘以橘皮桑白皮嬰
粟壳三件煎湯化百部丸書服急矣肺俞其喘以定而
忽能言維持索粥自此生矣嗚呼是病有法不遇余者
多矣

素帝曰乳子中冷執喘鳴肩息者脈何如岐伯曰喘鳴肩
息者脈盛大也緩則生急則死

通評虛
實論

馬脾風

暴喘而脹滿也

田氏暴喘俗傳為馬脾風也大人便硬宜急下之用牛黃

矣

奪命散後用白虎湯主之

吳氏暴喘俗傳為馬脾冷也大人便硬宜急下之用牛黃

奪命散後用白虎湯主之

牛黃奪命散治小兒肺脹喘滿胃高氣急兩脇扇動

下作坑西鼻竅澀悶亂嗽渴聲啞不鳴痰涎潮塞俗

云馬脾冷若不急治死在朝夕

白牽牛

一兩半生半熟

黑牽牛

一兩半生半熟

川大黃

枳榔各一兩

右末三歲兒每服二分冷漿調下涎多加臍粉少許

無時加蜜少許

至價散治風熱喘促閃亂不安俗謂之馬脾冷者

辰砂二分半

輕粉二分

甘遂

一分半生半熟

右為細末每服一字用溫漿水少許止噤小油一點

針灸

診

心肺

抄藥在上況下去却以漿水灌之立効如神

又一法小兒喘脹俗謂馬脾風又謂之風痰者以草莖

等病兒手中指裏近掌紋至中指尖截斷如此三莖

自乳上微斜立上立兩莖於梢及頭橫一莖兩頭及

頭點下各灸三壯此法多常見愈

世馬脾風在百內者不治

悲哭

本事治小兒拗哭

龍齒散

龍齒

蟬壳

此法

釣藤

子布鈎

羌活

茯苓

人參

各等分

右末每服一大錢並六分考寧溫善熱服

子初一少兒悲哭強曰不休丙手脈強而緊戴人曰曰大

右末每服一大錢並六分去滓溫湯服

驚啼

診

自小啼為筋

未成

大法

子和一少兒悲哭弦曰不休丙手脈弦而緊戴人曰心大甚則乘肺、不受其辱故哭肺主悲王太僕曰心燥則痛甚故燥甚悲益先令浴以溫湯漬形以為汗也肺主皮毛汗出則肺熱散矣浴止而啼亦止仍命服寧膏散加當歸桔梗以竹葉生姜朴硝同煎服瀉膏中之邪熱

錢小兒驚啼邪熱乘心也當安心神丸主之

胃啼小兒筋骨血脉未成多哭者至小所有也

丹小兒暮然無故忽大叫作聲者必死此火火發上火起

虛其氣故也

夜啼

無擇小兒夜啼有曰証一曰寒二曰熱三曰重舌口瘡四

曲腰面青白
啼為寒

曰客忤寒則腹痛而啼面青白口有冷氣腹亦冷曲腰
而啼此寒症也熱則心燥而啼面赤小便赤口中熱腹
暖啼時或有汗仰身而啼此熱証也若重舌口瘡則更
乳不得口到乳上即啼身類皆微熱急取灯照口若言
瘡舌必腫也客忤者見生人氣忤犯而啼也

蒜丸治腹痛夜啼方見腹痛門

錢當歸丸治感寒腹痛方見腹痛

田五味子散治小兒夜啼及腹痛之夜輒劇狀似鬼祟

五味子 當歸 赤芍藥 白朮各半

茯神 陳皮 桂心 甘草 炙各二分

錢三黃丸治腹痛右為末每服量兒大小加減收效夜啼而赤者佳便赤用人參湯吞下

仰身面赤啼
為批

熱痛腰不曲
肢不冷也

無擇灯花散治熱証心燥夜啼

燈花 三兩顆

右研細用燈心並湯調塗口中以乳汁送下日三

服一法用灯花壹乳上令兒吮之壹灯花用灯心燒
亦一法灯花七枚明砂一字

調取抹唇上
研細

丹小兒夜啼

人參 二分半

黃連 分半

炙甘草 半分

竹葉 一片

姜 一片

水煎服

澹寮龍齒散治小兒夜哭不住
牙見搖動即本事齧
齒散但無姜豈一味

世又方蟬蛻二七枚去足為末入朱砂一字蜜調以之

錢三黃丸治腹痛夜啼面赤唇佳便未用人參湯吞下

吮乳即啼為

重舌口瘡

見生而啼

為客忤

針灸

丹夜啼馬齒燒研細付乳上吹之妙

小兒夜啼黃連姜汁炒甘草竹葉並服

世治小兒夜啼青代研細每服半匙新水調下

魚擇蒲黃散治小兒重舌 方見舌

牡蛎散治小兒口瘡 方見瘡

治客忤夜啼法用本家厨下火柴頭一个火煨者以朱

書云 是雷公將末作神符能收夜啼鬼一縛水不

放急。如律令柴頭以火燒焦頭為上書了勿令兒知

宜在床下倚床前脚裏男左女右

明堂夜啼案中充一吐

瘡

扶一疾

世通開散治小兒驚風已退只是聲啞不能言百藥不効

執痰

世通閑散治小兒驚風已退只是声啞不能言百藥不効者以大天布星一个炮為末每服一分猪膽汁調下入喉便能言語

鼻

丹小兒赤鼻

雄黃

黃丹

無根水調付

世治小兒鼻流清涕不止辛夷膏
又用蒼耳葉酒蒸為末調服最解食毒

無根水者天落雨也
用盆攪盛之者是也

辛夷葉

焙干

細辛

半升

木通

半升

白芷

半升

杏仁

一分

木香

半升

右為末用杏仁泥羊骨髓猪脂各一分同諸藥和勻於

表

瓦石器中熬成膏赤黃色為度於地上攷冷入腦射
各一外拌勻每用少許塗顛門上并鼻中神効

龜胸

錢肺熱腸滿攻於胸臆即成龜胸又乳母多食五辛亦成也
聖惠治龜胸方

川大黃

三斤

天門冬

去心

百合

杏仁

去皮尖
雙仁炒

木通

桑白皮

甘亭歷

川朴硝

各半斤

右末煉蜜丸如芡實大溫水食後化下三歲已上代丸

小兒龜胸

蒼朮

黃柏酒

芍藥

酒炒

陳皮

防風

葳仙

山查

加歸

又痢後加生地黃

白氏小兒龜胸緣肺熱腸滿攻胸臆而生人緣乳母多食五辛

藏仙 山查一 加歸 又病後加生地黃

田氏小兒龜胸緣肺熱脹滿攻胸鬲而生人緣乳母食熱
麵五辛轉更胸高起也矣兩乳前各一寸五分上及
行三骨罅間六處各三壯炷如小麥大春夏從下灸
上秋冬從上灸下若不依此法十灸不愈一二也

龜背

書

雜方

針灸

我兒生下血風入脊逐於骨髓即成龜背治之以龜尿点
骨節取尿之法當通葉安龜在上後用鏡照之尿自出
聖惠論小兒龜背由兒令坐稍早又客風吹脊骨而入於
髓故使背高如龜之狀也雖有藥方多成痼疾當以
灸法為要當灸第三椎骨節下及傍各一寸半肺膈
穴又第五椎骨節下兩傍各一寸半俞穴又第七

診

大腸

儘可去脫

推骨節下及停各一寸半高俞穴然此法亦累用十
有一二得効亦無全効之功楊氏云符直毅之孫紹
世龜背在百日內不治

脫肛

陽心大腸虛弱肛門脫下

龍骨

訶子

效去核
各一分

沒石子大者二枚

嬰粟壳

去穢醋塗炙之

圖

書

館

右為末白湯點服仍用葱湯薰洗令軟欵、以手托
上又用新靛一片燒紅以醋塗燒之氣上即用脚布
疊數重壓定使熱氣上透不可過熱令病者以臂坐
於布上如覺布溫逐旋減之以常得溫熱為度并常

執

服前藥

潔五倍子散治小兒脫肛

五倍子

地榆

各等分

右為細末每服半外一外空心米飲調下

丹脫肛方見脫囊

錢赤石脂散治小兒目赤後軀氣下推出肛門不入建軀反

用力者便也

真石赤脂

伏龍肝各等分

為末每服半外付腸頭並頻用

世治小兒脫肛

五倍子

於布上如覺布溫逐旋減之以常得溫執為度并常

右為末量多少用末糝患處以物襯乎揉入切忌吃

芫風毒物

田氏脫肛治法宜用蒲黃一兩猪脂二兩煉猪脂和蒲黃

成膏塗腸頭上即縮入書

無擇 小聖散治小兒脫肛不收用浮萍草不以多少料

為細末乾貼患處

丹脫肛用東北方陳錦土泥湯泡先洗下後熏上

田氏小兒脫肛瀉血秋深不較多薑尾一壯焯如小麥大

灸脊端窮骨也

小兒脫肛者灸臍中三壯

小兒脫肛以不差及風疝中冷角弓反張多哭言語不

洗法
針灸

舉世皆言時常感即吐沫不食一穴七壯在鼻直入髮際

小兒脫胎以不差及冷痛中令角反張多哭言語不

澤波等時節感即吐沫百會一穴七牛在鼻直入髮際

五寸頂中央旋毛中可容豆炷如小麥大

明堂治久病脫胎灸之見病門

疳疔

襍方

丹治小兒蟻虫攻下部疔取扁竹葉一握切以水一升煮

取五合去查空服飲之虫即下用其汁煮粥亦佳

治虫状如蝸牛食下部疔取扁竹葉一把水二升煮盡

五歲見空腹服三五合隔宿不食明日早食之尤佳

腎主虛寒 解顛新顛填 行疔齒疔髮疔

停耳 呵欠 額黑唇青為寒

解顛

虛

丹小兒解顛乃是母氣虛與熱多耳

四君四物有熱加酒炒連生甘草煎服外以帛束緊
用白欵末付之

田氏解顛治法宜用生干地黃散

錢解顛生下而顛不合腎氣不成也長以少咲更有月白
情多皖白色瘦者多愁少喜也

湯解顛者顛大頭縫令如開解故曰解顛此由腎氣不

成故也腎主骨髓而腦為髓海腎氣不成則腦髓不足

故不能合也凡得此者不遠千里其隔亦有數歲者乃

廢人也人之腦髓如木無根古人難良方言所目不錄

者勞而妄切也亦不可束手待斃宜依錢氏補腎萬一

冷府似此

湯小兒冷府多渴好臥冷地煩燥啼叫飲食不進漸成羸

冷疳似熱

肝疳目疾

瀉血多驚

瀉疳瀉血

驚疳

湯小兒冷疳多渴好卧冷地煩燥啼叫飲食不進漸成羸

瘦其候雜明上件証候有若熱証但大便滑泄百藥不

初是也回女子病百藥俱試而無偶中者回合錢氏木

香丸不數服而全自後凡有此証無不獲痊

錢肝疳白膜遮睛當補地黃丸主之

湯肝疳眼白青兩眼睛痒

錢疳瀉血而瘦當補肝地黃丸主之方見勞瘵即

鹿茸香丸治小兒一切驚疳等病

草龍膽 胡黃連各半 木香 蟬壳去頭足洗各一分为

瓜蒂 龍腦 射香 牛黃各一分为

右猪膽丸桐子及菜豆大驚疳或秘或瀉清米飲下

者夢而亡也亦不可束手待斃且依錢氏補腎萬一

小丸五七立至
立疔眼猪肝湯下疔渴燻猪

湯下亦得瘡
疔發搐眼上薄苛
一丸更小研一

丸滴鼻中牙疔瘡口瘡研貼
虫痛皆練相湯或白芨

黃湯送下百日內小兒
大小便不通小研封脐中有

虫候干凍射香各少許
并入生油一兩点温小化下

一大丸慢驚勿服

本事 眊驚丸治小兒一切驚疔食積風癩之証

史君子五十个香墨大金銀箔各五片臍粉二

方先研史君子墨細次入金銀箔乳鉢內同研次入

臍粉并射香少許研令極細勻稀糊為丸如桐子大

陰干每服一丸薄苛湯磨下一歲已下半丸一名青

金丹鄉里一鄉吾人家貨此藥月得數十錢已百餘

陰干每服一丸薄荷湯磨下
一歲已下半丸
一名青

金丹鄉里一鄉吾人家貨此藥日得數十錢已百餘

年矣

四涼驚丸治小兒驚熱疳瘦乳癖 方見驚搐

錢心疳面黃頰赤身壯熱當補心安神丸主之 方見治

湯心疳口内生瘡

曰安神丸治心虛疳熱面黃頰赤壯熱驚啼神志恍惚不

寧 方見治法

湯驚甲散治疳勞骨蒸

驚甲 九肋者沸湯浸者 黃芪 密炙 白芍藥 各一兩

生熟地黃 地骨皮 當歸 人參 去芦各半兩

右收咀每服一匙水半盞煎服

猪肚圆治骨蒸疴劳肌体黄瘦

木香 半夏

宣连

生地黄

青皮

银州柴胡 青芦

鳖甲

九肋者沸汤浸洗净用童子小便塗炙各一丸

右为末猪肚一枚入药於内麻绳缠定於砂钵内懸

治者热取出细研猪肚为丸如麻子大米飲下大小

加减不物时

无择 龍膽丸治疴病发热

龍膽草

黃連

史君子肉

青橘皮 各等分

右末猪膽汁和为丸如梧桐子大每服三十立以意
加减臨卧熟水下

前四方治疴热安神丸甘寒補心鳖甲散甘温補

疳熱先去清

化虫

脾後二方若寒喘脾寫溫熱也

世烏犀丸治小兒疳熱腹内生虫肚大手足瘠弱丁寔疔

羸 此方治疳熱如神

黑牽牛 二丸

史君子 七分半

青皮 二五

雷丸 二分半

練皮

練皮用芎藭二分半

鶴虱 五分

右同入鍋內炒佳為末 麵糊丸如黍米大 三山威兒二

十丸米飲湯下今

犀丸食後黃龍丸

二丁丸治乳癰食癰疳熱如神方見癰

溫疳熱當常服進食丸摩腹仍間服化虫丸後服鑿下散

退熱次服肥

丸方見癰鑿 甲散方見前

治疳熱化虫丸

脾胃面黃
食土便濁

薑黃炒 黃柏炒 神曲炒 麥蘖

各等分

右末糊丸黍米大末飲下猪膽汁尤佳

肥兒丸 方見痢腹服

右府熱當與積熱門參用如熱有作止者與潮熱門

舉用也

錢脾胃面黃腹大食泥土當補脾胃益黃散主之

方見唐實法

湯脾胃食不消胃痞多吐

錢大胡黃連丸治一切驚疳腹脹面動好吃泥土生米不

思飲食多睡吼噎歲府或嘔或秘肌膚黃瘦毛佳髮黃

飲水心煩熱能然舌消進飲食並治瘡癰常服不寫

痢 瘡魚佳四

胡黃連 黃連 苦楝子 白薑黃 枳殼 三合

胡黃連

黃連

苦棟子各一

白蕪蕒

去屑半升
秋初三分

乾蟾頭

燒存性別
研一分

麝香

一分
另研

青黛

一分半另研

芫薈

一分另研

右先得前四味為末猪膽汁和為劑每一胡挑大入
巴豆仁一枚置其中用油單一重裹之同米一升許
蒸未熟為度入後四味為丸少入麪糊丸如麻子大
每十九十五丸清飲下食後臨卧日三

垣大蕪蕒湯又名拖子苳苓湯治黃疸土色為熱為濕當

小便不利今反利知黃色為燥胃經中大熱髮黃脫落

知膀胱與腎俱受土邪也乃大濕熱之証裏下衝作瘡

者土逆行營氣伏火也能乳者胃中有熱寒則食不入

喜食上者胃不足者而黑色為痺為寒大便青褐色血
里色熱擗血中間黃色腸胃有熱治法當訶藥濕燥熱
內寒如致深液

山梔子仁分三 黃柏二分 黃芩二分 大黃二分 羌活二分 黃連一分

麻黃根一分 羌活二分 柴胡三分 防風一分

白朮半斤 獨活半斤 當歸半斤

右件剉如麻豆大作一服以一盞半並至一盞去滓
消熱服食前

右三方治疳黃食土而一方寒多者宜之後二方熱
多者宜之

丹疳黃食積

疳黃

白朮

黃連

苦參

山查

各等分

白朮 黃連 苦參 山查 各等分

右用曲丸麻子大食後白朮湯下十五丸

山居小兒疳黃雞彈刻一小竅入巴豆一立紙糊孔煨熟

去巴豆食之隔一日再吃一二个

疳食土 丹疳食土吃泥石膏黃芩陳皮茯苓甘草白朮並服

經驗治小兒吃泥及嘔吐積粉一分用砂糖漫九如麻子

大空心米飲 溷出土差 臆如掌切腹也

疳渴 錢初病疳津液少者當生界之津液白朮散主之唯多則

妙

龍粉圓治疳濁

草龍膽二分 定粉微炒 烏梅肉 焙研 黃連二分

疳白濁

疳癖

右末煉蜜丸麻子大米飲下一二十九等時

湯小兒疳白濁以則成疳宜疎脾王消食化滯三稜散方

三稜

莪朮

各一兩炒

益智仁一兩

甘草二兩

神曲炒

麥蘖

炒各半兩

書橘紅半兩

右為末白湯調下

世黃連丸治停食化積磨積



三稜

莪朮

各三兩

青皮一兩半

陳皮一兩半

山楂

干姜

各半兩

枳殼半兩

右晒干為末糊丸黍米大三歲兒每二十九食後姜

湯下食前烏犀丸相閉服此治小兒疳積等証無不

効也 烏犀丸方見疳熱條

錢膽礬丸治疳消 疳進食止 腹和胃 遺屎

錢膽礬丸治疳積癖進食止瀉和胃遣虫

綠丸真者二又 膽丸一外真者為粗末 大棗四十个去核

好醋一升

已上四物同熬令膏爛和後藥

史君子二又去皮 枳實三又去 黃連一又

訶子去核一又各具粗末 巴豆二十七个去皮破之

已上五味炒甲約三分乾入後藥

夜明砂一又 蝦蟆灰一又性五分 岩棟根皮末半又

已上三味再同炒候乾同前四物杵羅為末

右同前膏和入臼中杵干下如未成就旋入熟棗肉

亦不可多恐服之難化大稠即入溫水可丸即丸如

効也 昌 羣 九 方 見 疳 虫 各

菜豆大每服二三十丸米飲溫水下不拘時

丹肥兒丸治小疳積

芦薈另研 京芥 黑牽牛 青皮各等分

胡黃連三味 神曲炒 黃連 白朮

山查炒 蘇合炒 蘇合炒

右為末將芦薈丸末勻豬膽汁丸如粟米大每服六

十九丸

本方治小兒疳積秘方芦薈丸

芦薈 京芥 黑牽牛 青皮各等分

右精細勻治炮為末麩糊為丸如大棗米大兒一歲

已下一丸或二丸亦不妨自如感其之

肺病出 氣喘 口鼻生瘡當補脾肺益黃散主之 動見胎

肺疝

腎疝

骨疝

雜方

錢疝肺疝氣喘口裏生瘡當補脾肺益黃散主之方見治

腎疝極瘦身有瘡疥當補腎地黃丸主之方見勞瘵身

湯腎疝齒爪里

右腎疝羸瘦瘡疥治法當與虛羸門相參用之

錢骨疝喜臥冷地當補骨地黃丸主之方見勞瘵門

湯木香丸治腸好臥冷地煩燥世馮詳見冷疝似熱条

世五疝得童丸治小兒乳食不擇冷熱好食肥膩忌食甘

鹹藏府不和生疝

青黛 苦陳皮根 夜明砂 五倍子 羊鬚

龍膽草 白蕪蕒 黃連 乾蟾各一分

猪膽大者五斤并 蟬退去背爪 射香少許

諸藥焙干

一分

射香

腦疳髮穗

右件粟米者糊為丸如芝麻子大一歲兒三丸不拘

時米飲下日三服忌猪肉

聖惠治小兒腦疳鼻痒毛髮作穗面黃羸瘦益腦用鯽魚

膽滴於異中連三五日甚効

湯小兒腦疳者是胎熱行為但頂皮洗急煩髮作豎或有

頭瘡翹腫、多損兒服此疾兒在胎中母臨月房百

不已而成

頂軟倒肥而不瘦天柱骨倒也

附子 去去皮脐 南星切

右末生姜自然汁調攤貼患處次服疔凡丸并瀉青丸

世上兒以患疳疾体虛久不進食飲甚久諸候退只是天

柱骨無力聖聖者不識謂之五軟

柱骨無力墜者不識謂之五軟

白姜蚕 真者去保狀

右中每半外一分薄荷酒調下日二更厚貼藥

貼藥生筋散

本蟹子三个 草麻子 三十五

右各取肉同研用一分棗調先抱上令熱貼之

右府五軟蓋瘰屬不差地黃丸及黃柏龜板之類

為愈

無辜病者至胎

特

世小兒無辜病者其候面黃髮直時 忙熱飲食不生肌

膚積怪月月遂致死者謂之無辜病也言天有鳥名曰

無辜登伏夜遊院休小兒衣禱露之住宿或遇此鳥飛

從上過時衣褥與小兒臥便令孩兒有此疾如禽獸舌
下有噤更若不連去當積其命又腦後有核初生軟而
不覺痛其中有毒如未粉得熱氣漸長大之則筋絡定
則再隨氣血脈散所以停留子母相生侵蝕藏府肌肉
作瘡成大便泄膿血致使小兒衝、黃瘦頭大髮墜手
足伸弱生十二件無草疾

入鈞

胡孫噤

鴉口

木舌

懸癰

重勝

着噤

睛爪

撮口

重舌

乳類

毫胸

蟹甲散

蟹甲醋炙

檳榔生

沉香

漏芦

甘草炙

牛蒡子炒

史君子

赤芍藥

訶子

地黃

針灸

牛蒡子炒

史君子

赤芍藥

訶子

炮去核
各半

右末每服二分水半盞煎六分去渣服

明堂多疴者

顛會 一壯

瘡蝕斷其穢氣充人

勞宮 一壯

錢疴皆脾胃病已津液之所作也曰大病或吐瀉後以藥

諸疴皆由脾

吐下致脾胃虛弱已津液且小兒疴疴皆暑暈之所壞

疴假如潮熱是脾虛一歲實而內者虛熱也治當補

母而瀉本歲則令假令日中者潮熱是心虛熱也肝為

心母則宜先補肝、實而後瀉心、得母氣而內平而

潮熱也。鑿見潮熱妄謂其寒，乃以大黃、牙硝、葶藶諸藥利之，利既多矣，不能禁約，而津液內亡，即成疳也。又有病癖，其疾若作寒熱，飲水腸下有形硬痛，治癖之法當漸消磨，鑿反以巴豆、硃砂、葶藶下之。小兒易虛，易寒，下之既過，胃中津液耗損，漸成疳瘕。又有病傷寒，五六之日間有下証，以冷藥下之太過，致脾胃津液少，即使引飲不止而生熱也。熱氣內耗，肌肉外消，他邪相干，証變諸端，目亦成疳。病多又有吐瀉久病，或鑿妄下之，其虛益甚，津液燥損，亦能成疳。

小兒病癖由乳食不消，伏在腹中，下條下熱，飲水或喘嗽，與潮熱相類，不早治必成疳。以其有癖，則令兒不食。

疢診

不治証

致脾胃虛則發熱故引飲水過多即蕩條脾胃已失津液脾胃不能傳化水穀其脈沉細益不食脾胃虛衰四肢不舉諸邪遂生羸瘦而成疢矣

肥疢即脾疢也身瘦黃虛乾而有瘡疥其候不一種種異端今畧舉綱紀目濇或生白膜唇赤身黃乾或累喜卧冷地或食泥上身為瘡亦瀉青白黃沫小痢色變易腹滿身耳鼻皆有瘡髮人鬚作穗頭大項細極瘦飲水皆其証也

世心疢者苦要驚啼常食吃冰便愈辛味耳邊有青脈舌上有黑点不治疢疢者目帶青左脇下硬多味沫眼頭黑不治

脾病者肚大青筋唇口无血色人中平下痢不止不治

肺病者咳逆气急溼白沫身上黑斑者不治

肾病者要吃咸酸吃水不佳小便如粉汁齿里有坚骨

出耳乾眼焦不治

虚羸

寒批

下利唇白为寒

身批肌黄为批

钱虚羸脾胃不和不能食乳致肌瘦亦曰大病或吐泻後

脾胃尚弱不能

穀气也布冷者時、下利唇青

白布热者温壮身热肌内微黄此冷也冷者木

香丸主之夏月不可服如有証则少服之热者胡黄連

丸冬服如有証则少服之

虚羸 煨疳 胡黄連丸 方

並見疳

下利者調中丸主之

益黃散治下利而痛也
調中丸治不利而痛也

調中丸

白朮

人參

半斤

甘草

四斤

干姜

四斤

右為末密丸如菉豆大每服五七丸至十九丸食前溫水

下海藏云仲景理中倒也

當歸丸凡小兒夜啼者臍寒而腹痛也面青手冷不吐

乳是也宜此方

當歸

去芦頭切焙干

白芍藥

人參

甘草

炙半斤

桔梗

陳橘皮

各一斤

右為細末煎半小時少愈服

右五方治寒腹痛屬胃虛其候不思食是也

黃為熱痛

面黃白大便

酸息為積

痛

熱痛亦啼叫不止夜發面赤唇佳小便黃赤其三黃丸

人參湯下 三黃丸方見
治發熱也

丹腹痛夜蹄牛黃連許乳化吃之於膝下書田字立安聖方

錢積痛口中氣溫而黃白無精光或白睛多及多睡長

食或大便酸臭者當磨積且消積甚者當白餅子下

之後和胃和胃白木散消積丸白餅子方見
白木散方見

丹食積積痛 硬必用紫蘇羅蔔子

世小兒好吃粽成疰疾用黃連白朮藥等分為丸服

湯三稜散治積氣肚疼

確砂 甘少炙 益智以去壳 三稜

義木 青皮 去穢炒
各等分

藥攻矣飲飲水亦禁而不與內水涸竭煩燥轉生前後
皆閉口臭俱于寒熱往來咳嗽持作遍身無汗又欲灸
之適遇戴人戴人責真母曰重祠厚煖被炕紅炒鬼已
不勝其熱矣尚可灸乎其母謝以不明戴人令先服人
冬柴胡飲子連進數服下爛魚腸之類臭氣異常得飲
飲水巧其所欲冰雪涼水連進數杯次又下三四十
行大熱方去又與通帶丸中黃丸復下十全行見方大
痊前後約五十余行暑所用冰雪水飲至一斛而愈之
當如何哉

癩

世萬金丹治大人小兒癩并哮喘急黑豆四十九粒

寒熱

信一外重先以黑豆浸去皮端午日以乳鉢研細入信
研勻作大小丸之黃丹為衣陰干治哮喘茶清空心吞
一丸治虛空心井花心吞一丸忌食物暈腥一日如食
熱物即吐

陽治年瘡但熱不寒

右用菴丹煨通紅臨發蜜湯調下稱大粒飲酒用酒
調一法專服小紫劫湯攻脈人參前胡湯

草果飲治寒多熱少手足厥冷遍身浮腫腹肚疼痛

厚朴姜制 青皮 草果 藿香 炙甘草

丁香 神曲 良姜 半夏曲

右等分咬咀姜棗煎空心服

雜方

有可生之理 補腎地黃方見勞瘵

錢天南星散治顛開不合臭塞不通

天南星 人者炮去皮

右為細末淡醋調塗緋帛上貼顛上火炙手顛熨之

立效

魚擇三辛散治小兒頭骨應合而不合頭骨開各曰崩顛

細辛 桂心 各半兩 干乾 七分半

右為末以乳汁和付顛上乾後付之兒面赤即愈

又方

馳鯢 以焦為末

右用猪頰車中髓調付頂上三四度曾有人作頭

浙江書館

對矣

診

診

中畏遮護之久而自合亦良法也

明堂顛門不合

臍上臍下各五分二文各灸三士

世父精不足則崩顛服白多書

顛填

湯小兒顛填其狀顛高大如物填其上汗出毛髮黃而短

是也若寒氣上衝則牢鞞乃字鞞五昂硬熱氣上冲則柔

軟又小兒歲府積熱氣上冲於腦者致顛填而又肝盛

冷熱衝上而成此候也玉環集歌曰顛門腫起定為冷

此候應頃也不中或若或坑如蓋是七日之間命必終

行遲齒遲髮遲

虛
行遲

湯小兒稟受血氣不足者則髓不濡骨故軟弱而不能行

也腎生髓治法當用錢氏補腎地黃丸加鹿茸玉加皮

鹿射香髓生而骨強自然行矣外甥黃知錄之子還僧

歲不能行遂處此方服之有驗

無擇五加皮散治小兒三歲不能行者由受氣不足體力

虛怯腰脊脚膝筋骨軟足故不能行

用真五加皮

右為末粥飲調用酒少許每服一粟壳許日三服服

之便行走

錢補腎肝五六歲不能行

乾羊角 虎睛骨 醋炙 桂 生地黃 黃芪

齒遲

防風

當歸

白茯苓

酸棗仁

煨冬子

右末蜜丸如皂子大食後溫水化下以服取効

湯芎黃散治小兒齒不生

大芎

干地黄

各半兩

書山藥

當歸

芍藥

甘草 炙各一分

右末熱湯調服用搽齒脚

本草尿坑中竹木主小兒齒不生正上刮塗之即生

湯香薷並治小兒白禿不生髮燥痛

陳香薷

二兩

胡椒

一兩

猪脂

半兩

右用大一盞並香薷研汁三公去滓入胡椒猪脂

相和令勻塗於頭上日頻用之

髮遲

雜方

肘後治小兒頭生白禿髮不生以漆樹葉心取汁付之

大効

錢長大不行行則脚細齒長不生髮則不固髮以不
生生則不黑

停耳

田氏紅玉散治小兒癩耳

白礬火拈

乾胭脂

麝香一分

右同研勻先以綿裹杖子搥淨搽之

湯龍黃散治小兒停耳汁出不止

白礬灰

龍骨末

黃丹

各半
炒

射一分

右同研令細先以綿杖子振膿水尽用散一字半分

診

寒

為兩處搽在耳內日二用之

丹傳耳疏黃末付之日一夜一炊秘要又曲善矢末吹入

之効有瘡者付之 孫真館

呵欠

呵欠面赤者風熱也

呵欠面青者驚風也

呵欠面黃者脾虛驚也

呵欠多睡者肉熱也

呵欠氣熱者傷風也

額黑唇青為大寒也

垣補陽湯二月間一小兒二歲大寒証明堂青脉下額上

浙江圖書

黃黑腦後青絡高起舌上白骨逆鳴而喘大便微有青
耳尖冷目中常泪下眼多泪眦不利卧而多驚急按則
眼睡

柴胡三分 升麻二分 麻黃三分 吳茱萸半升

地龍半兩 蠲蛭少許 生地黃半升 當歸身三分

炙甘草一分 黃芪二分 黃柏一分 陳皮一分

藹椒一分 連翹一分

右為初未作一服水一盞黃芪如常乳食後熱服服
藥之後添喜咲精神出氣和順乳食旺

錢血虛怯為冷所乘則唇青

雜病

寒熱

瘡

雜病

五硬五軟

寒熱

陽愈積熱寒熱如瘡渴瀉氣急要合以別以候先當取下

積只用平胃散以常服進食丸

平胃散方見大人世

錢曹宜德子三為面黃特發寒熱不飲食而飲水及乳不

止表望以為潮熱用牛黃丸射者丸不食及以止渴于

合散服之反吐錢曰當下白餅子主之後補脾乃以消

積丸磨之此乃癖也後果食阿攻故不食但飲水者食

伏於腕內不能消積令發寒熱脈止渴藥吐者藥沖肝

故也下之即愈

子和高燥烈捨之子一歲病熱宜者皆為傷冷陷之以熱

實積

實扼

子和高燥烈陰之子一歲病熱見其皆為傷冷陷之以熱

治之瘡露星散

秦芫 柴胡 白朮 日茯苓 枳殼

桓山 黃芩 炙甘草 半夏麩 官桂

右件等分以咀酒醋各一半煎露星月一宿取日早

取下再溫瀉去查服陳倉人今似久瘡服驗

明堂瘡久不愈

中庭一牡

繼病一名鬼疔

雜方

海小兒繼病母有娠乳兒有病如瘡疔他日天衣維腹大

或差或發他人相近亦能相繼此人未認此病懷妊者

取伯勞鳥毛帶之又取其鬚枚鞭小兒令速讀鄭禮注

云鴟博勞也楚調云左見兮鳴鴟言其鳴惡也白澤圖
云屈閒闢不祥即百勞也以此治繼病百勞平有毒其
毛用之主小兒繼病

聖惠治小兒生十餘月後母又有姓令兒精神不爽身軀
萎平各為魘病用伏翼煑為灰細研以粥飲調下半錢
日四五服效若灸令香熟嚼之哺兒亦效也

無擇千金論小兒有魘病者是娘婦被惡神奪真腹中令
兒病也魘亦小鬼也其症微微下利寒熱去未毫毛鬢
髮鬢寧不悅者是也宜服龍膽湯凡婦人先有小兒未
能行其母更有娠使兒飲此乳亦作魘也令兒黃瘦骨
立發熱更髮落龍膽湯治嬰兒出腹血脉盛實寒熱溫

壯四肢驚掣吐衄者若能進哺中食實不消壯熱及
變蒸不解中客入鬼氣并諸癆癩

龍膽 柴胡 黃芩 桔梗 釣藤皮

芍藥 甘草炙 茯苓各二 蟻蛭 大黃一兩濕

右劉散以水一升煮取五合為一劑十歲已下小兒

皆可服若兒生一日至七日分一合為三服八日至

十五日分一合半為三服生十六日至二十日分二

合為三服二十日至三十日四十日盡以五合為三

服皆以得下即止此劑為出腹嬰兒所作若日月長

大者以次依此為例必知客忤及有鬼氣可加人參

當歸各二分半一百日兒加一分一字二百日兒加

二分半一歲加半兩餘藥皆此

生者為相維

奇病也

有脈而無氣謂之尸厥
有氣而無脈謂之行尸

死者為傳尸

丁亥露哺客忤無辜四異病也

陔易冰易百合狐惑口奇病也

五硬五軟



土環 仰頭取氣動搖難氣壅痰連胞最間脚手心如冰冷硬頭

仰為風命不還吃食如何不長肌肉少皮寬軟似膏莫教溷痢

當時作靈藥難豎命必危五歲孩兒不肯行脚軟虛羸

命不亨細小不妨營衛氣長大應須肉自生

丸

參芪守藥
錢氏地黃





浙江圖書館

浙江圖書館善本

甲登記號：010778

一九 年 月 日



浙江圖書館

Centimetres

1 2 3 4 5 6 7 8 9 10 11 12 13 14 15 16 17 18 19

Inches

TIFFEN Color Control Patches

© The Tiffen Company, 2007

Blue Cyan Green Yellow Red Magenta White 3/Color Black

卷三十六

卷三十九

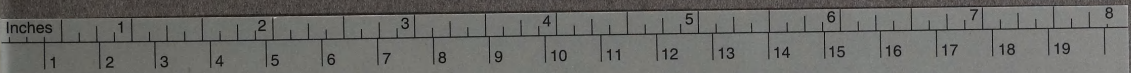
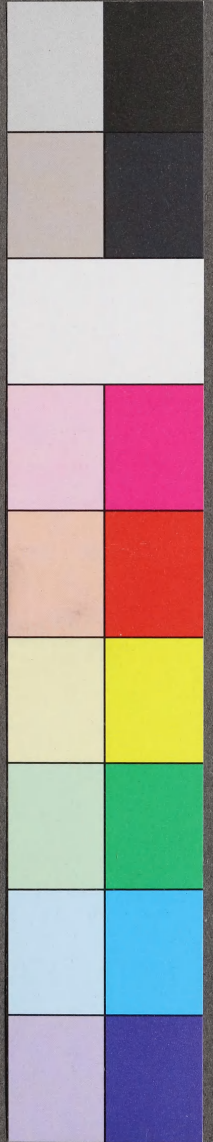


浙江圖書館





浙江圖書館



Centimetres **TIFFEN** Color Control Patches © The Tiffen Company, 2007
Blue Cyan Green Yellow Red Magenta White 3/Color Black