

卷五
卷六



浙江圖書館



浙江圖書館



醫學綱目卷之五

陰陽藏府部

治寒熱法

治發熱

治勞瘵骨蒸熱

傳尸勞熱

產後發熱

治寒熱法

診治寒熱大

法

少勝則身

熱無汗

少勝則多汗

身寒

素除勝則陽病陽勝則少病少勝則熱少勝則寒重寒則

熱重熱則寒

少少應象論

少勝則身熱腠理閉喘粗為之悅仰汗不出而熱齒乾

以煩寃腹滿死能冬不能夏

少勝則身寒汗出身常清數慄而寒寒則厥則腹滿

死能夏不能冬



少陰俱盛者

汗身寒

少陰俱虛者

汗身熱

少陰寒熱者

得之風雨寒者

少陰虛外寒

少陰盛外熱

少陰寒熱者得

之飲食勞倦

喜怒

少陰虛內熱

少陰盛內寒

垣諸有過切之瀋者少陰氣有餘也滑者陰氣有餘也少陰氣

有餘為身熱無汗少陰氣有餘為多汗身寒少陰有餘則

無汗而身寒少陰不足則有汗而身熱亦補此句為病之

重者莫大於如此如刀削肌肉危之飛不能久矣

經曰邪生於少陰者得之風雨寒暑又曰少陰虛生外寒

少陰受氣於上焦以溫皮膚分肉之間令寒氣在外則

上焦不通上焦不通則寒氣獨留於外故寒慄又曰

少陰盛生外熱上焦不通利則皮膚緻密腠理閉塞玄

府不通衛氣不得泄越故外熱

經曰邪生於少陰者得之飲食居處少陰喜怒又曰少

陰虛內熱有所勞倦形氣衰少穀氣不盛上焦不行

顏色及浮絡

黃赤為熱

青白為寒

下脘不通胃氣熱熱氣薰胸中故內熱又冰盛生內寒

厥氣上逆寒氣積於胸中而不瀉不瀉則溫氣去寒獨

留則血凝血凝則脈不通其脈盛大以澁故中寒針灸門

靈視其顏色黃赤者多熱氣青白者少熱氣黑者多血

少氣 五音五味篇

經曰凡診絡脈脈色青則寒且痛赤則有熱胃中寒手

魚際之絡多青笑胃中有熱魚際絡赤其暴黑者留久

痺也其有赤有黑有青者寒熱氣也其青短者少氣也

全文見冰
以通論

浮絡多青則痛多黑則痺黃赤則熱多白則寒五色皆

見則寒熱也 全文見
皮膚

脉數為熱

脉遲為寒

人迎盛則熱

虛則寒

寸口脉盛則

寒虛則熱

治分反正

正治以寒

治熱以熱

治寒

難經云 數則為熱遲則為寒諸脉為熱諸脉為寒全文見診法通論

經云人迎盛則為熱虛則為寒氣口盛則脹滿寒中食

不化虛則熱中出糜少氣溺色變全文見針灸虛實

寒者熱之熱者寒之微者逆之甚者從之逆者正治從

者反治從少從多觀其事也帝曰反治何謂岐伯曰熱

回寒用寒回熱用寒曰寒用通回通用必伏其所主而

先其所回其始則同其終則異可使破積可使潰堅可

使氣和可使必已全文見診法通論治

微者調之其次平之盛者奪之汗之下之寒熱溫涼衰

之以屬隨其攸利全文見診法通論

王註云微如小寒之氣溫以和之大寒之氣熱以取之

王註云微如小寒之气温以和之大寒之气温以取之

甚寒之氣則下奪之奪之不已則逆折之折之不尽則
求其屬以衰之小熱之氣涼以和之大熱之氣寒以取
之甚熱之氣則汗散之不已則逆制之制之不尽則求
其屬以衰之

難
少盛少虛下之則愈汗之則死
熱病也少盛生外熱少虛生內熱用寒藥下之

仲景云桂枝下咽少盛則斃

少盛少虛汗之則愈下之則死
寒病也少盛生內寒少虛生外寒用熱藥汗之

仲景云承氣入胃少盛以止東垣云汗之非正散汗也為助少也用辛甘之藥以助升浮生長之氣

素帝曰論言治寒以熱治熱以寒而方士不能瘳繩墨而更
其道也有病熱者寒之而熱有病寒者熱之而寒二者
皆在新病復起奈何治岐伯曰諸病寒之而熱者取之

熱病服寒而
熱不退取之
寒病服熱而寒
不退取之

服寒反热者
服热反寒者
治王气及
偏味
增气

冰热之而寒者取之沃所谓求其属也
王註云益火之源以消冰翳壯

水之主以制伏光

帝曰善服寒而反热服热而反寒其故何也岐伯曰治

其王气是以反也帝曰不治王而然者何也岐伯曰悉

乎問也不治王味属也夫五味入胃各归所喜攻酸先

入肝苦先入心甘先入脾辛先入肺酸先入肾久而增

气物化之常也气增而久矣之由也
至真要論云夫入肝為溫入

心為热入肺為清入腎為寒入脾為至冰而血氣蕪之

皆為增其味而益其气故久服黃連若參而反热之此

其類也故日久而增气物化之常也气增不已益歲年

者故日气增而久矣之由也
海問寒病服热藥而寒不退热病服寒藥而热不退何也

治寒病服熱藥而寒不退熱病服寒藥而熱不退何也

谷曰啟玄子云熱不得寒是無水也寒不得熱是無火也

火也寒之不寒責其無水熱之不熱責其無火經云濕

其化源原已既絕藥之候假焉能滋其水火也

素帝曰脈從而病反者何如岐伯曰脈至而從按之不鼓

諸伏皆然王註云言病熱而脈數按之不動乃寒盛格

証屬伏而病反寒也 **圖**

帝曰諸伏之反何如岐伯曰脈至而從按之鼓甚而盛也

王註云形証是寒按之而脈氣鼓擊於手下盛者此為熱

盛拒伏而生病非寒也此一節言証寒脈亦從証屬伏而

寒也 是故百病之起有生於本者有生於標者有生於中氣

者有取本而得者有取標而得者有取中氣而得者有

反治以熱

治熱以寒

治寒

脈從病反

取標本而得者有逆取而得者有從取而得者逆証順
 也若順逆也故曰知標本與用之不殆明知逆順正行
 無問此之謂也不知是者不足以言診足以亂經故大
 要曰粗工嗜以為可知言熱未已寒病復始同氣異
 形迷診亂經此之謂也夫標本之道要而搏小而大可
 以言一而知百病之害言標與本易而勿損察本與標
 氣可合調明知勝復為萬民式天之道畢矣六氣之病
者推太此少此之病為最蓋太此標此本寒少此標此
本熱王註釋諸此脈至而從為病熱脈數者太此之標
也按之不至而從為寒盛格此者寒少此之本此標相反者甚
為熱甚拒此者君火之正治則順本氣之寒熱而不知相反
者逆標氣之此此而正治則順本氣之寒熱而不知相反
其相反者順標氣之此此而正治則順本氣之寒熱而不知相反
病愈故曰逆正順也若順逆也知標與本用之不殆明

陰証似伏

正行無問也知逆順

右脉從反言証似伏者脉亦從証似伏而其病反是
寒也証似浮者脉亦從証似浮而其病反是熱也故
皆反其脉証施治

活身體微熱煩躁面赤其脉沉而微者此証似伏也身微

熱者裏寒故也煩燥者此盛故也面戴伏者下虛故也

若鑿者不着脉誤為實熱反與涼藥則氣消成大病矣

外臺秘要云此盛散熱名曰此燥欲坐井中宜以熱藥

治之仲景少陰証面赤者四逆加葱白主之東垣云寒

腹周身之火得此則升走此燥之極欲坐井中伏已先
亡鑿猶不悟復指為執重以寒藥投之其死也何疑焉

逆氣象伏全文見五藏

以証似泄

垣或曰吐日嘔日嗽而黃燥蒸、身熱如坐甑中必得去
衣居寒或飲寒水則便過甚則口開目瞪聲聞於外
而涕涎痰火作方過其黃燥頃臾而已如六脈細弦
而瀆按之空虛此大寒証也以辛甘溫甘熱之劑大瀉
西方北方則愈

活手足逆冷大便秘小便赤或大便黑色脈沉而滑者伏
証似泄也輕者白虎湯甚者承氣湯傷寒失下血氣不
通令四支逆冷此是伏熱深故厥亦深速以大承氣湯
加膩粉下之汗出立差兼熱與泄厥自不同熱厥者微
厥却散熱若泄厥即不散熱四支逆冷惡寒脈沉細大
小便滑泄矣

執目寒用

右二節言証似少而脉病属少証似少而脉病属少故反其証治之也盖証独似少而脉病属少者世尚能辨若脉証俱似少而病独属少者舉世辨而致天折者皆是許學士云熙寧中邠守宋迪曰其猶子病傷寒見其煩渴而汗多以涼藥治之遂成少毒六日卒迪痛悼之遂著少毒形証訣三篇盖傷世之深也

垣曰太少膀胱之經乃執目寒用膀胱之本真寒其經老少也太少標有少之名無少之實謂其將變少也其脉緊而數按之不鼓而空虛是外見虛少而内有真寒也故仲景以姜附湯久久執並不温服而冷服之亦是

寒目執用

寒也。姜附氣俱沉加之久久熟。益重沉之。執瀉純水之
寒是治其本也。不溫而寒服以此假寒治太沉標之假
陽也。故為真假相對之治法也。用藥處治者當其脈之
空虛則內伏沉寒之氣外顯執証然大渴引飲目赤口
乾面赤身熱四支執知真陽將絕于外則為寒所逐而
欲先絕其燥曰水燥欲坐井中者也

手少陽心之經乃寒目執用且少陽之經直水其心為
根本是真火也故曰少陽經標水本執是內則心火為
本外則真水為標其脈沉細按之洪大緊甚而盛也心
火在內則鼓甚洪大也真水為標則得脈之沉細寒水
之體也故仲景以大承氣湯酒制大黃煎成執吃之以

之体也故仲景以大承气湯酒制大黃煎成熱吃之以

除標寒用大黃芒硝辛苦大寒之氣味以瀉本熱以此

用藥可以為萬世法

素治熱以寒溫而行之

至真要論曰寒目熱用之類如用大黃芒硝大寒之藥熱服是也

治熱以寒溫
行之

丹溪治色目婦人惡寒用八物湯去芍加炒柏治之

反劇知其病熱深而藥無反佐之過也仍取前藥熟

炒熅之而愈此治熱以寒借火力之溫而行之也

垣治熱以寒溫而行之有三皆同太熱在身止用黃芪人

參甘草此三味者皆甘溫雖表裏皆熱燥發於內捫之

肌熱於外能和之汗自出而解矣此溫能除大熱之至

理一也熱極生風乃左遷入地補母以虛其子使天道

右遷順行諸病得天令行而必愈二也况大熱在上

治寒以熱涼而行之

其大寒必伏於內溫能退寒以助地氣地氣者在人乃胃之生氣使真氣旺三也

素治寒以熱涼而行之

即熱日寒用之類如用干姜附子大熱之藥冷服是也

仲景治少陽病下利脈微者與白通湯利不止厥

逆無乾嘔煩者白通加豬膽汁湯主之此治寒以熱

借豬膽汁之涼而行之也

恒治寒以熱涼而行之有三北方之人為大寒所傷其足

腫脹乃寒勝則浮使之然也若火灸湯浴必脫毛見骨

以新汲凉水浴之少時見完復矣更有大寒凍其面或

耳若近火湯浴必脫皮成瘡須先於涼房中停止少時

以溫手熨烙必能完復此涼而行之除其大寒之理一

以溫手熨烙必能完復此涼而行之除其大寒之理一

惡寒非寒

也大寒之氣必令母實乃地道左遷入肺逆行和天以涼藥投之使天道右遷而順天令諸病得天令行而必愈二也况大寒在外其大熱伏於地下者乃三焦包絡天真元氣所居之根蒂也熱伏於中元氣必傷在人之身乃胃也以涼藥和之則元氣克盛而不傷三也

丹惡寒非寒惡熱非熱論。經曰惡寒戰慄皆屬於熱又

曰禁慄如喪神守皆屬於火惡寒者雖當寒月若遇風霜重綿在身自覺凜、戰慄禁慄動搖之貌如喪神守惡寒之甚原病或曰病熱甚反覺其冷此為病熱實非寒也或曰往、見有熱藥而少愈者何也病熱之人其氣炎上鬱為痰飲抑遏清道水氣不勝病熱尤甚積痰

得執亦為暫退執勢助邪其病益深或曰寒勢如此誰敢以寒涼與之非殺而何予曰古人遇戰慄之証有以大瀉氣下燥屎而愈者惡寒戰慄明是執証但有虛實之分耳經曰水虛則骨熱夫水在外為水之衛水在內為水之守精神外馳嗜欲無節水氣耗散水有所附遂致浮散於肌表之間而惡熱也實非有執當作水虛治而補養之法可也或曰云云或曰傷寒惡寒惡熱者非是邪予曰若病傷寒者自外入內先賢論之詳矣此愚妄庸贅

治散執

丹火鬱當散者看何經輕者可降重者則隨其性升之

火鬱當散者者何經輕者可降重者則隨其性升之

人虛火盛顛狂者用生姜湯與之若投以冰水正治立死
實火可瀉小便降火極速

有補虛火自降者妙柏地黃之類

凡氣有餘便是火、急甚重者必緩之生甘草煎瀉煎
緩參朮亦可

凡火盛者不可驟用寒涼藥必用溫散左金丸治肝火
用黃連六兩吳茱萸一兩

虛火動難治

吃酒人散熱難治 不飲酒人散熱難治

一男子二十三歲因酒散熱用青代瓜萎仁入姜汁每

日數匙入口中三日而愈

恒小兒班後餘熱不退痲不收欵大便不行是謂血燥則

當以附葉治血因而補之用清涼飲子通利大便而瀉

其熱也潔古云涼風至而草木實夫清涼飲子乃秋風

徹熱之劑也此甘寒傷寒家邪入於裏日晡潮熱大渴

引飲識語燥不大便是胃實乃攻之夫胃氣為熱所傷

以承氣湯瀉其土實元氣乃得周流承氣之名於此見

矣此苦寒瀉今哀世人以苦泄火故備陳之除熱瀉火

非甘寒不可以苦寒瀉火非徒無益而反害之故諄

及此

有大熱脈洪大用苦寒劑而熱不退加石膏

如証退而脈數不退不洪而疾有加者多減苦寒加石

如証是而脉数不退不洪而疾有加者多感苦寒加石

膏如大便軟或泄者加桔梗食後服之此藥誤用則其

害非細用者旋加之如食少者不可用石膏石膏善

能去脉数疾病退脉数不退者死不治

海藏大热而脉反细小可下泻二湯主之脉有力

热分虚实

脉足能食为

寒热

垣能食而热口热干燥大便難者实热也以辛苦大寒之

剂下之泻热补水經云伏感脉虚下之则愈脉洪盛有力者是也

丹人壮气实大感颠狂者可用正治或硝水冰水飲之

海骨痿肉燥筋緩血枯皮聚毛落落脉不足而有热疾是为

虚热

海不能食而热自汗气短者虚热也以甘寒之剂泻热补

脉不足不能
食为虚热

虛熱反治

氣經云治熱以寒溫而行之也

脈虛弱無
力者是也

當歸補血湯治婦人肌熱大渴引飲目赤面紅昼夜不
息其脈洪大而虛重按全無內經曰脈虛血虛脈實血
實又云血虛發熱是也証象白虎惟脈不長實為辨也
誤服白虎湯必死此病得於飢困勞役

黃芪一兩 當歸二錢酒洗

右剉作一服水二盞薑至一盞去渣稍熱空心服之

脾胃病始為
執中宜溫之即
反治法

補中益氣湯治飲食勞倦所傷始為執中蓋人受水穀
之氣以生所謂清氣營氣衛氣春升之氣皆胃氣之別
稱也夫胃氣為水穀之海飲食入胃而溢精氣上輸於
脾脾氣散精上歸於肺通調水道下輸膀胱水精四布

五經並行合於四時五藏配賦揆度以為常也若飲食
失節寒溫不適則脾胃乃傷喜怒憂恐損耗元氣既脾
胃氣衰元氣不足而心火獨盛心火者少火也起於下
焦其系繫於心心不主令相火代之相火下焦包絡之
火元氣之賊也火與元氣不兩立一勝則一負脾胃氣
虛則下流於腎配火得以乘其土位故脾証始得則氣
高而喘身熱而煩其脈洪大而頭痛或渴不止其皮膚
不任風寒而生寒熱蓋配火上冲則氣高喘而煩熱為
頭痛為渴而脈洪脾胃之氣下流使穀氣不得升浮是
春生之令不行則無以護其榮衛則不任風寒乃生
寒熱此皆脾胃之氣不足所致也然而此外感風寒之

証同頗同而實異內傷脾胃乃傷其氣外感風寒乃傷其形傷其外則有餘有餘者瀉之傷其內則不足不足者補之汗之下之吐之剋之之類皆瀉也溫之和之調之養之之類皆補也內傷不足之病苟誤認作外感有餘之証而反瀉之則虛其虛也實、虛、如此死者鑿殺之耳然則柰何惟當以辛甘溫之劑補其中而升其陽甘寒以瀉其火則愈矣經曰勞者溫之損者溫之又曰溫能除大熱大忌苦寒之藥損其脾胃脾胃之証始得則執中今立治始得之証

黃芪

半斤甚勞役

人參

去蘆三分有

甘草

炙半斤已上三味除濕熱煩熱之聖藥也

當歸身

二分酒焙干或日干以和血氣

甘草 炙半斤 外已上三味 以酒和之 當歸身 日干 以酒焙干 減

橘皮 不去白 二分 以導氣 又能益元 氣得諸甘藥 乃可 獨用 瀉脾胃

升麻 復其本位 便是行春升之令 二分 或三分 引胃氣上騰而

白朮 三分 除胃中熱 利腰脊間血 柴胡 二分 或三分 引清氣行

右件藥 哎咀 俱作 一服 水二盞 煎至 一盞 量氣弱氣

盛 臨病 斟酌 水盞 大小 去滓 食遠 稍執 服如 傷之重

者 不過 二服 而愈 若病 日久 者以 權立 加減 法治 之

如 腹中 痛者 加白芍 藥五分 炙甘草 三分 惡寒 冷痛 者加

中桂 去皮 二分

如 惡熱 喜寒 而腹 痛者 於已 加芍 藥二味 中更 加生 薑

苓 三分 或二分

如 夏月 腹痛 而不 惡熱 者亦 然治 時執 也如 天涼 時惡

熱而痛於已加白芍藥甘草黃芩中更以加桂如天寒
時痛去芍藥味酸而寒故也加益智仁三分或二分或加半
夏五分生薑三片

如頭痛加蔓荊子

二分或三分

痛甚者加川芎二分頂痛腦痛

加藁本五分或三分

若苦頭痛者華附細辛二分諸頭痛者

併用此四味足矣若頭上有熱則此不能治別以清空

膏主之

如臍下痛者加真熟地黃半升其病立止如不已者乃

大寒也更加肉桂

去皮三分或二分

內經所說少腹痛皆寒証從

復法相根中未也經曰大勝必大復從熱病中變而作

也非傷寒厥冰之証也仲景以抵當湯并丸主之乃血

也非傷寒厥逆之証也仲景以抵當湯并丸主之乃血

結下焦旁光也

如胸中氣壅滯加青皮二分如氣促少氣者去之

如身有疼痛者濕若身重亦濕加去桂五苓五分如風濕

相搏一身尽疼加活防風各半分升麻五分藁本根半

分蒼朮五分勿用五苓散所以然者為風藥已能勝濕故

別行一服與之如病去勿再服以諸風之藥損人元

氣而益其病故也

如大便秘加當歸梢一分閉澁不行並成正藥先用一口

調玄明粉半勺或二分得行則止此病不宜下下之

恐變凶証也

如久病痰嗽者去人參初病者勿去之冬月春寒或和

涼時各宜加不去節麻黃半升如春令大溫則加佛
耳草三分欵冬花如夏月病嗽加五味子三十二枚去
心麥門冬二分或三分如舌上白滑胎是胸中有寒
勿用之夏月不嗽亦加大參二分或三分并五味子麥
門冬等分救肺受火邪也

如病人能食而心下痞加黃連二分或三分如不能食心下痞

勿加黃連

如脇下痛或脇下急縮俱加柴胡甘草

右一方加減是飲食勞倦喜怒不節始病熱中則可用
之若未傳寒中則不可用也蓋甘酸適足益其病尔
如黃芪人參甘草芍藥五味子之類也

如黃芪人參甘草芍藥五味子之類也

垣氣運衰旺圖說

溫胃化 執小腸長 風膽生

皆陷下不足先補則用官

黃芪 人參 甘草 當歸

升麻 柴胡

乃辛甘散以助春夏生長之用者也

土脾形 火心神 木肝血

皆大感上乘生長之氣後瀉則用

甘草梢子之甘寒瀉火形達於胸中傷氣黃芪之

苦以洩胸中之執喘氣上奔者也 紅花以破惡

血已用黃芪大補腎水益肺氣瀉血中火燥者也

寒膀胱藏氣 燥大腸收氣

皆大旺後瀉則用

黃芪之甘溫止自汗實表虛使不受寒邪當歸之辛溫能潤燥更加桃仁以通幽門閉塞利其出路除大便之難燥者也

水腎積 金肺氣

皆虛衰不足先補則用

黃柏之者寒除濕熱為痿乘於腎救足膝無力亦除陰汗水痿而益精甘草梢子 黃芩補肺氣洩水之火不行肺苦氣上逆急食苦以洩之也

此初受熱常治之法也非權也權者臨病制宜之謂也

實熱正治
熱分氣血

海 昼熱則行臥二十五度大抵柴胡飲子

夜熱則行臥二十五度大抵四順飲子又云一身熱或

夜則行、冰散熱者皆血熱者也四順飲子桃仁承氣

湯選而用之當視其有表裏腹痛血刺痛腹中有氣

轉失氣之異也
平旦散熱、在行臥之分肺氣主之故用白虎湯以瀉

氣中之火又云白虎治肺脈洪故抑之

日晡潮熱、在行臥之分腎氣主之故用地骨皮以瀉

血中之火又云地骨皮散治脈弦故舉之

柴胡飲子使春氣得以上升也按地骨散治虛熱方也

氣分熱
血分熱

白虎湯
桃仁承氣湯

此初受熱常治之法也非權也權者臨病制宜之謂也

昼执属气

恒 牽牛味辛烈能泻气中之湿执不能除血中之湿执

防已味苦寒能泻血中湿执通血中之滞塞

柴胡飲子方見劳执

海 白虎湯方見傷寒

地骨皮散方見劳执

清凉飲子

大黃 蒸 甘草 炙

當歸 洗

芍藥

洗各 守分

右以咀每服五升薄荷十葉水一盞半同煎至七分

去渣温服

桃仁承气湯方見傷寒

丹 久病脉虚气鬱夜执

夜执属血并宿 倉湿痰

酒一兩 蒼木半兩 妙卷三系

升久病脈虛氣鬱夜熱

芍藥

酒一兩
二分半

香附 一兩

蒼木 半兩

炒苓 二分

甘草 二分半

右炊餅丸

脈小腸有宿食常暮發熱明日復止明於宿食

丹濕痰夜發熱以三補丸加白芍藥為丸

三補丸

黃芩

黃連

黃柏

為末粥丸

熱分表裏
有表証而熱為表
無表証而熱為裏

潔有表而熱者謂之表熱無表而熱者謂之裏熱故苦者

以治五藏五藏屬陽而居于內辛者以治六腑屬

陰而在於外故曰內者下之外者散之又宜養血益水

身熱自除

以脈言之脈浮數為外熱沉數為內熱又浮大有力為外熱沉大有力為內熱是也

仲執在上佳者目款為肺痿執在中佳者則為堅執在下
佳者則尿血亦令淋閉不通

肘所執者腰以上執手所獨執者腰以下執肘前獨
執者膺前執肘後獨執者脊背執臂中獨執腰腹執
肘後腋以下三四寸執者腸中有虫掌中執者腹中

執 全文見診法

海 三佳執用藥大例 ○上佳執梔子黃芩 ○中佳小便不
利黃連芍藥 ○下佳執者黃柏大黃
上佳執

清神散 連翹防風湯 涼膈散 龍腦飲子

犀角地黃湯

中佳執

小承氣湯 調胃承氣湯 洗心散 四順清涼飲子

桃仁承氣湯

下佳執

大承氣湯 五苓散 立效散 八正散

石膏散 四物湯 抵當丸湯

身執脈洪無汗多渴者執在上佳宜

桔梗湯

桔梗 連翹 梔子 薄荷 芎藭 黃芩 甘草 等分

右為粗末竹葉白水煎溫服清汗之執服

春倍加防風羌活 夏倍加黃芩知母

肘独執多渴
咽腫目赤口瘡
屬上執

秋倍加防風羌活

季夏淫雨倍加羌活蒼朮

秋倍加桂五分

冬加桂一兩亦可以意消息隨証增損而用之

眉清神散消風壅化痰涎治頭昏目眩面熱

檀香剉

人參

去芦羌活去苗

防風

去苗各一兩

薄荷去土

荆芥穗

甘草

各二兩

石膏研罈

細辛

去苗洗焙五分

右為末每服二分沸湯点服或入茶末点服

此方虛熱可用

龍腦飲子治蘊積邪熱咽喉腫痛赤眼口瘡心煩鼻衄

咽乾多渴丹溪云上中二焦藥也

縮砂仁

瓜蒌根各三兩

藿香葉二兩

石膏四兩

甘草

蜜炒十六兩

大梔子

微炒十二兩

右為末每服一匙至二匙用新水入蜜調

海加減涼高散退六經之藥丹溪云涼高散心肺脾胃藥也

易老涼高散減大黃芒硝加桔梗甘草如大黃二藥數一

法加防風同為舟楫之劑浮而上之治胸高中與六經

之藥以其手足少陰之氣俱下胸中三焦之氣同相

火也於身之表高與六經乃至高之分此藥浮載亦至

高之齊故他於無形之中隨高而足去胸高中及六經

熱也

山梔仁 兩

連翹

黃芩 一兩半

薄荷 一兩半

大黃 半兩

芒硝 半兩

右為粗末每服一兩水二盞竹葉七片同煎至一盞

去滓入蜜少許食後服加姜煎亦得去六經中熱減
大黃芒硝加桔梗甘草一法加防風治肺經邪熱咳
嗽有痰加半夏涼膈散四物各半服能益血洩熱名
雙和散錢氏去連翹加藿香石膏為瀉黃散

本事 又方治大人小兒五歲積熱煩燥多渴唇裂喉閉目

赤鼻衄額頰結硬口舌生瘡以明証傷寒發狂見鬼譫
語大小便秘一切風壅並皆治之

川大黃二兩 山梔仁二兩

朴梢二兩

連翹二兩

薄荷

二兩去根枝梗

甘草一兩

干葛二兩

赤芍藥二兩

若為剉散每服二升水一盞入竹葉七片蜜三七同
煎至七分去渣食後服唯以明証傷寒空下

世至七分去查食後服唯以明証為寒空

此藥局方亦載緣味數與用藥大段不同予一姪婦
忽患熱病欲死付之

又方

白朮 荆芥 赤芍藥 各三兩 大黃 車前子 各二兩生用

木通 三兩 甘草 二兩 川當歸 二兩

右為細末大便秘結米泔調三升空心服上葛壅執
或生赤丹或如瘰癧用水三盞薑大錢服小便結如
淋狀用芦根打碎淨洗薑湯下五心煩熱生薑一片
同煎三升服

此方所求之不得後費數緡轉托求之至三方始得
之累服有効

掌中執胃寒
葛煩屬中執

手獨執大小澁
閉血痔屬下執

小承氣湯方方見傷寒

調胃承氣湯方見傷寒

四順飲子方見前氣血

桃仁承氣湯方見傷寒

大承氣湯方見傷寒

立効散治下焦結執小便黃赤淋閉疼痛或血出

山梔子炒半兩

瞿麥穗一兩

甘草炙三分

右為末每服五分至七分以水一椀入連鬚葱根七片

灯心五十莖生姜五七片煎至七分温服

石葶散治旁光有執水道淋澁或尿如豆汁及出砂石

木通二兩

石葶二兩

滑石三兩

炙甘草兩

木通二兩 石膏二兩 滑石三兩 炙甘草二兩

王不留行 二兩 當歸 兩 白朮 瞿麥

芍藥 葵子 各三兩

右為細末每二升小麥並湯調下空心

經云胃足陽明之脈氣盛則身以前皆熱當瀉足三里等

穴也。全文見刺灸書

身前執屬厥
明
更執屬厥盛
厥虛

素帝曰人有四支執逢風寒如灸如太素作相火者何也

岐伯曰是人厥氣虛厥氣盛四支者陽也兩陽相得而

厥氣虛少水不能滅盛火而厥獨治獨治者不能生

長也獨勝而止耳逢風如灸如大是人當由燥也連調

燥消劑也

仲三物黃芩湯治婦人四支煩熱方見產煩

手是抗屬火

抗分五藏

丹治手足心熱用東垣火鬱湯方見後火鬱熱條

梔子

香附

蒼朮

白芷

半夏

川芎

右神曲糊丸

垣身抗有五不同論。夫五藏有邪各有身抗其狀各異

以手捫摸有三法以輕手捫之則熱重按之則不熱是

熱在皮毛血脉也重按至筋骨之分則熱蒸手極甚輕

手扶則不熱是邪在筋骨間也輕手捫之則不熱重加

力按之則不熱不輕不重按之而熱是邪筋骨之上皮

毛血脉之下乃熱於肌肉也此為三法以三黃丸通治

之細分之則五等各異矣

肺熱者輕手乃得但微按全無是瞽然見於皮毛上

肺熱者輕手乃得但微按全無是腎然見於皮毛上

為肺主皮毛故也日西尤甚乃皮毛之熱其証必見喘咳洒浙寒熱輕者瀉白散重者涼膈散白虎湯之類治之及地骨皮散

心熱者心主血脉微按之皮膚之下肌肉之上輕手乃得微按至皮毛則熱少加力按之則全不熱是熱在血脉也日中太甚乃心之熱也其証煩心心痛掌中執而腕以黃連瀉心湯導赤散朱砂丸安神丸清涼散之類治之

脾熱者輕手捫之不熱重按至筋又不熱不輕不重在輕手重手之間此熱在肌肉遇夜尤甚其証怠惰嗜臥四肢不收無氣以動瀉黃散調胃承氣湯治實熱用之

人參黃芪散補中益胃湯治中虛有熱者用之

肝熱者按之肌肉之下至骨之上乃肝之熱寅卯間尤

甚其脈弦其病四肢滿悶便難轉筋多憂多驚四支困

執筋痿不能起於床瀉青丸柴胡飲子之類主之海藏云兩

脇微熱兩脈弦者肝熱也寅申散熱亦肝熱也俱用柴胡

腎熱者輕手重之俱不執加重手按至骨分其熱蒸手

如火如人骨蘇、如虫食其骨困熱不任亦不能起於

床滋腎丸一味地黄丸主之以脈言之則輕按之如三

者肺熱也如六菴之重與血脈相得而數者脾熱也如十二菴之重

九菴之重與肌肉相得而數者腎熱也

骨舉指末疾而數者腎熱也
黃連瀉心火
木通瀉小腸火
黃芩瀉肺火

黃連瀉心火
木通瀉小腸火
黃芩瀉肺火

黃芩瀉大腸火
柴胡瀉肝火黃連佐之
柴胡瀉膽火亦以黃連佐之

白芍藥瀉脾火
石膏瀉胃火
知母瀉腎火

黃柏瀉膀胱火
一日去童火

海皮膚如火燎而以手重取之不甚熱肺熱也或白睛赤

煩燥引飲單與黃芩一物湯

丹清金丸伐脾肺火

黃芩為末粥丸

與黃丸

條芩為末酒糊丸

右三方蓋瀉肺中血分之火也瀉白散瀉氣分之火

錢瀉白散方見治虛實法五藏條

熱在皮毛日西甚喘咳屬肺熱

涼葛散白虎湯見前

瀉心湯瀉丁方見治虛實法五藏條

丹回春丸伐心經之火須審虛實用之亦名抑青丸黃連

為末粥丸

本事治心熱千金地黃丸

川黃連四兩粗末 生地黃丸半斤研取汁連查二味拌勻日干

右細末煉蜜丸如梧相子大每服三十九丸食後門冬

湯下

治心經者有熱冬丸

麥門冬 一兩 川黃連 半兩

右細末煉蜜丸如梧子大食後熟水下二三十丸

右細末煉蜜丸如梧子大食後熟水下二三十丸

海清心丸治梳

黃柏二兩生 天門冬一兩 黃連半兩 龍腦一糸

麥門冬 志心一兩

右為細末煉蜜為丸桐子大每服十九臨卧門冬酒

下薄苛亦得

錢導赤散 方見治虛實法五藏条

海火府丹 丙丁俱瀉

黃芩一兩 黃連一兩 生地黃二兩 木通三兩

右為細末煉蜜為丸梧子大每服二三十丸温水下

臨卧

錢瀉黃散 方見治虛實法五藏条

梳在肌肉或腹重
夜甚消受屬脾

執在兩脇寅卯
甚怒驚屬肝

調胃承氣湯見傷寒

馬青丸方見治虛實法五藏條

河間當歸龍薈丸

當歸焙

草龍胆

大梔子

黃連

黃柏

黃芩各一兩

大黃

苦薈

青代各半兩

木香一分

射香半斤另研

右為末煉蜜為丸如小豆大小兒如麻子大生姜湯

下每服二十九忌食熱諸物魚服防風通聖散

丹回令丸伐肝經之火亦審虛實用之

黃連六兩

吳茱萸一兩

右為末粥丸

執在骨或腰
屬腎

執分腸胃
胃執臍執
腸執臍下執

右為末粥丸

佐金丸佐肺金伐肝木邪也

垣滋腎丸

黃柏 二兩酒洗焙
知母 三兩酒洗焙
肉桂 二分

右為細末熟水為丸如雞頭大每服百丸加至二百丸
丸薑百沸湯下空心服

治腎執諸方並見勞瘵圖

靈胃中執則消穀令人懸心善飢臍已上皮膚熱腸中執則

出黃如縻臍已下皮寒師傳篇曰皮寒當作皮熱觀胃

皮熱之義則一身分野之熱皆可類推矣蓋胃居臍上

故胃執則臍以上熱腸居臍下故腸熱則臍以下熱如

熱腎居腰腎熱則當腰熱之類是也
素暴熱者病在心肺積熱者病在腎暴熱者宜局方雄黃

暴熱心肺

鮮毒丸積熱者宜局方妙香丸暴者上喘也病在心肺
謂之喘宜木香金鈴子散上焦熱而煩宜牛黃散有
病久堆悴散熱盜汗謂之五藏瘠損此熱勞骨蒸之病
也瘦弱虛煩腸澀下血皆蒸勞也治法宜養血益水熱
能自退此謂不治而治也錢氏地黃丸主之

鮮毒雄黃丸治上焦壅熱痰涎不利咽喉腫痛赤眼癰
腫方見喉痺

保木香金鈴散治暴熱心肺上喘不已

大黃兩半 金鈴子三 輕粉少許 木香三

朴硝一分

右細末抑白皮湯下三分或四分食後服以利為度

右細末柳白皮湯下三升或四升食後服以利為度

端止則止

牛黃散治上焦熱而煩不能臥睡

梔子 大黃 射金 各半兩 甘草

右細末每五升水煎溫服食後微利則已

局妙香丸 丹溪云妙香丸疏決腸胃制伏木火藥也

辰砂 研飛九兩 龍腦 膩粉 研 射香 各七分半研

牛黃 半兩 金珀 九十片研 巴豆 三百五十个去皮心膜炒熟研如泥去油

右合研勻煉蜜出淨黃蠟六兩入白蜜七升半同煉

勻為丸每兩作三十九丸米飲吞下如要藥速行即用

針刺一眼子冷水浸少時服之即效速

久熱屬勞瘵治法見瘵門

久熱五歲者損

積熱腎肝

通治火執

諸執分而言之則有氣血表裏上下五藏之異合而言
之則氣執表執上佳執心肺執皆屬火而治相類血執
裏執下佳腎肝執皆屬水而治亦相類中佳與脾執亦
然

羅通治執之氣

黃連解毒湯治大執甚煩躁錯語不得眠

黃連七分半

黃柏

梔子各半

黃芩二兩

右剉如麻豆大每服五分水煎去滓執眼未和再服

海藏加防風連翹為金花丸治風執加柴胡治小兒

潮執與四物相合為各半湯治婦人潮執

垣
三黃丸治丈夫婦人三焦積執上佳有執攻冲眼目赤

三黃丸治丈夫婦人三焦積熱上焦有熱攻冲眼目赤

腫頭項腫痛口舌生瘡中焦有熱心高煩燥不美飲食

下焦有熱小便赤澀大便秘結五歲俱熱即生瘡癩瘡

瘰及治五般痔疾蠱閉腫痛或下鮮血丹溪云三黃丸三焦藥也

黃連去芦 黃芩去芦 大黃已上各十兩

右為細末煉蜜為丸如梧子大每服三十九用熟水

吞下如歲府壅實加服丸數小兒積熱宜服

本事紫雪治脚氣毒通內外煩熱不解口中生瘡狂走毒

厲及解中諸熱葉毒邪熱卒黃等解蠱鬼魅野道熱毒

又治小兒驚癇熱病丹溪云心脾肝腎胃經之藥

寒水石 石膏 磁石 滑石已上四味各三升搗細末用水一石煮至四斗去

查入 後葉 玄參一斤洗焙切 羚羊角五兩 升麻五兩 丁香二兩

火鬱執宜散
脉弦數五執
為火鬱執

木香兩半

甘草

一兩已上六味搗為末入前藥汁中再煮取一斗五升去渣入項下二味藥

朴硝精者三斤

硝石

好者二斤已上二味入前藥汁中微火煎不住手將柳木篋攪候七八升許投在盆中半日久欲凝

後却入下項二味

朱砂

三兩細研

射香當門子

一兩三冬重乳細已上二味入前藥汁中調令全勻

右當寒之二日每服一冬七或二冬冷水調下大人

小兒細加減食後服局方有黃金一百兩犀角屑

香木香沉香各五兩無木香

垣冰覆其伏火不得伸宜汗之經曰休若燔炭汗出而散

者是也

脉弦而數者此冰氣也風葉升伏以散火鬱則脉數峻

退矣

凡治此病脉數者當用黃柏或少加黃連以柴胡蒼木

凡治此病脈數者當用黃柏或少加黃連以柴胡蒼朮

黃芪甘草更加升麻得汗止則脈火下乃火鬱則散之也

○柴胡升朮湯治男子婦人四支散熱肌肉熱筋痺熱骨

髓中湯散因熱如火燎火燒捫之烙人熱四支者屬脾

脾者土也執伏地中此病多因血虛而得之也

又有胃虛過食冷物冰水無度鬱遏陽氣於脾土之中

本經曰火鬱則散之



升麻 葛根 獨活 羌活 各半兩 防風 二分半

生甘草 芍藥 柴胡 炙甘草 人參 白芍藥 各半兩

右以咀每服半兩水三大盞煎至一盞去渣稍熱服

忌寒冷之物冰水月餘

垣 火鬱湯治五心煩熱是火鬱於地中四支土也心火下

陷在脾土之中故知是升散火鬱經云火鬱則發之丹

云治手足心熱用東垣火鬱湯又手足心熱方見前手足心熱條

升麻 葛根 防風 柴胡根

炙甘草 白芍藥 各半兩

右哎咀每服三分或四分水二大盞入連鬚葱白三

寸薑至一盞去滓稍熱服

運氣散熱有三

一曰火熱助心實而熱經曰歲火太過炎暑流行病

甚則身熱骨痛而為浸淫又曰少陰所至為瘍疼身

熱又曰少陽司天客勝則頭痛少氣散熱治以諸寒

是也

運氣

火助心實而熱者治諸寒劑

寒攻心虛而
熱者
治諸熱劑

風扇火而熱者
清之寒濕鬱
火而熱者視寒
熱少多其制

針灸上
補陽瀉陰

二曰寒邪攻心虛而熱經曰歲水太過寒氣流行民
病身熱煩心躁悸水厥又曰少陽在泉主勝則熱反
上行散熱格中而嘔蓋主勝者謂冬寒勝少陰之客
熱治以諸熱是也

三曰風扇火及寒濕鬱火而熱經曰太陽司天之政
初之氣氣乃大溫身熱頭痛是風扇火而熱也治宜
清之又云四之氣風濕交爭民病大熱少氣又云少
陰司天之政二之氣火反鬱白埃四起民病頭痛身
熱是寒濕鬱而熱治視寒熱少多其制是也

靈黃帝曰刺節言徹衣夫子乃言盡刺諸陰之奇輸未有
常處也魯卒聞之岐伯曰是陰氣有餘而陽氣不足也

刺熱
針灸下

刺手足熱

氣不足則內熱，氣有餘則外熱。內熱相搏，熱於懷炭；外畏綿帛，近不可近，身又不可近，席騰理閉，塞則汗不出，舌焦唇槁，膈乾嗑燥，飲食不讓，美惡黃帝曰：善取之。李何岐伯曰：取之於其天府、大杼、三病，又刺中膺以去其熱。補足手太陰以去其汗，熱去汗稀，疾於徹衣。刺節真邪

篇。腊思亦切

大熱在上，推而揚之；從下上引而去之。官能篇

甲身熱，頭脇痛，不可反側，顛息主之

嗜臥，身體熱，不能動搖，大溫。一作濕三陰絡主之

海。兩手大熱，為骨厥，如在火中，可灸湧泉穴，三壯立安

撮要：手心散熱

魚際 卧針向後三分

少府 三分

脚心散執濕痒

束骨 先瀉後補灸

足底散執脚核骨疼

公孫 半寸瀉之

診生死

熱而脉澁脉靜

脉虛死

熱而脉盛汗

不解死

大法

素脉浮而澁澁而身有執者死 通評虛實論

熱而脉靜者難治 玉機真藏論

脉盛汗出不解者死脉虛執不止者死 詳見傷寒散熱

勞瘵骨蒸熱

玄珠 虛者皮毛肌肉筋爪骨髓氣血津液不足也若男若

女終日役、神耗力倦飢飽越常喜怒憂思形寒飲冷

繼慾恣情素問曰今人未及半百而衰者以酒為漿以

妄為常醉以入房以慾竭其精以耗散其真根源從此

体虛易感邪

治勞宜清宜微
表微利微下

而虛竭矣。五藏六府如何不弱。五勞六極七傷從此而始。何謂五勞。心勞血損。肝勞中損。脾勞食損。肺勞氣損。腎勞精損。六極。謂筋脉肉皮毛骨。痿損之謂。六極七傷。難經言之甚詳。傷形與氣。謂之七傷。總而言為虛。是也大抵五行六氣。以特五之一耳。夫一水既虧。豈能勝五火哉。虛勞等証。蜂起矣。其体虛者。最易感於邪氣。當先和鮮微利微下之。從其緩而治之。次則調之。鑿者不知邪氣加之於身。而未除。便行補劑。邪氣得補。遂入經絡。致死不治。如此誤者。何啻千萬。誠可悲哉。內經中本無勞証之說。其曰勞者。溫之。蓋溫存之義。精不足者。補之以味。受肉菜果百味。珍饈無非補也。今之鑿者。不通其

忌燥熱補寒

惟無邪無執
無積者可補之

以味受肉菜果百味珍饈無非補也今之鑿者不通其
 法失補之道輕則當歸鹿茸雄附重則金石丹砂加之
 灼艾補燥其水水得執金涸五火轉甚久而成嗽痰血
 潮熱煩渴喜冷此則執証明矣重則失音斷不可救猶
 且峻補不已如此死者鑿殺之耳及遇良工治驗而用
 清劑解之不合病人之意反行恠責及聞貴表改裏之
 說畏而不從甘死於庸工執補之手虽死不悔深可憫
 痛也夫涼劑能養水清火執劑能燥水助火天下之事
 無出乎理、既明何患疾之不安勞者執証明矣还可
 補乎夫世無真鑿誰能別之而舉用後藥也惟無邪無
 執無積之人脉舉按無力而弱者方可補之必察其胃
 中及右腎二大虧而用之心虛則 恍惚憂煩少氣

色舌強宜養榮湯琥珀定神丸之類以益其心血脾虛
而肌瘦吐利清冷腹脹腸鳴四支無力飲食不進宜快
胃以進食丸之類調其飲食肝虛目昏筋肋拘掣面青
憔悴如人將捕之宜牛膝益中湯虎骨丹之類以養助
其筋肺虛呼吸少氣喘乏咳嗽嗌乾宜枳實湯加人參
黃芪阿膠蘇子以調其氣腎虛腰背脊膝厥逆而痛神
困耳鳴小便頻數精漏宜八味丸加五味子鹿茸去附
子及用山藥丸等以生其精

丹勞瘵

其至在

水虛

痰咳血病

勞瘵主在
水虛

虛勞身瘦屬火曰火燒燥

草還丹治水虛骨蒸

青蒿一斗五升童便三斗文武火熬約童便減二斗
去蒿再煎至一升入猪膽七斤再煎數沸用甘草末
收為丸梧子大每服五十丸

治勞病四物湯加竹瀝人尿姜汁

陽虛發熱四物湯加黃柏書降火補陽之劑甚者加龜

板炒柏



外臺張文仲治骨蒸方生地黃一升搗取汁三度搗絞汁
盡汁盡分再服若利則減之以身涼為度

右丹溪論勞瘵主乎陽虛者蓋子至巳屬坎午至亥
屬陽虛則熱在午後子前也寤屬坎寐屬陽、虛
則汗從寐時盜出也升屬陽降屬陽、虛則氣不降

懶言
薑氣虛氣

氣不降則痰涎上逆而連綿吐出不絕也脉浮屬陝沉屬水、虛則浮之洪大沉之空虛也此皆陝虛之証凡前方用四物竹瀝人尿黃柏龜板皆補陝降火之劑又須遠慾淡味收心以助之也

丹陝虛散熱四物湯加黃柏薑氣虛者加參苓白朮

御院瓊玉膏補血氣皆損延年益壽

人參

三十六兩洗淨去苦鬚為末要極細秤末

白茯苓

二十四兩要白實者去皮為極細末秤

生地黃

十六斤搗汁三四度搗汁盡為度去渣

蜜

六斤

右和勻入銀石器瓶中內用油帟外用箬包以軟篾

緊急縛定瓶口入重湯內懸胎煮之者用桑柴文武

火不住三日三夜入井中浸一晝夜出火毒又煮一

火不住三日三夜入井中浸一晝夜出火毒又者火一

日出水毒一法不浸亦得取出先以三盃焚香獻天

地每日空心用酒或湯調服一方人參二十四兩地

黃自然汁十斤余皆同

羅清神甘露丸治男子婦女虛勞不至大骨枯大肉陷並

皆治之

生地黄汁 白蓮藕汁 牛乳汁生用

右三味等分用硃石器內以文武火同熬成膏子用

後藥

人參 白朮 黃連 浙黃芪 五味子 胡黃連

右各等分為細末用蜜膏子和劑如梧子大每服五

十九黃人參湯下

海黃芪膏子黃丸

人參 白朮各一兩半 柴胡 黃芩各一兩 白芷

知母各半兩 甘草半兩 煎甲一個半手 黃芪半斤

右為細末用黃芪黃膏子丸桐子大每服三五十九
百沸下空心服膏子法用黃芪為粗末水二斗熬一
斗去渣再熬令不住手攪成膏至半斤入白蜜一匙
餵一兩再熬令蜜餵熟得膏十兩放冷丸藥

呼吸少氣懶言語無力動作目無睛光面色晄白
皆兼氣虛也

丹補天丸治少虛羸瘦者紫荷車洗淨用布絞
乾同補腎丸藥末搗細培乾再碾為末酒煮米糊為丸

兼腎虛腰痠
以執

吾子大藥也... 十九丸... 執場下夏月加五味子紫荷車頭

乾同補腎丸藥末搗細焙乾再碾為末酒煮米糊為丸

梧子大每七八十九執湯下夏月加五味子紫荷車頭

生男子胞衣也

補腎丸治陽虛有痰蒿不清者

龜板

一兩半酥炙

炒柏

一兩半

杜牛膝

一兩

干姜

二分

陳皮

半兩

書

右為末生姜自然汁打糊丸梧子大每七八十九

酒色過傷陽少

炒柏

一兩半

炒苓

兩半

炒連

一兩

酒炒

龜板

五兩

冬加干姜炒黑三冬夏加縮砂三冬五味半兩石坎

餅為丸梧子大每三十九食前白湯下

潔地黃丸治久新憔悴寢汗發熱五藏齊損瘦弱虛煩腸

避下血骨蒸痿弱無力不能運動東垣云治脉毛而虛

熟地黄兩

山茱萸肉

山藥各四兩

牡丹皮

茯苓

澤瀉

各三錢

右細末煉蜜丸桐子大每五十丸空心温酒下

垣或問錢氏地黄丸

補腎又曰補肝何也曰然

手厥心主包絡足厥肝經俱治在下焦經云不足

者滋其化源故肝腎之病同一治此地黄丸治二經之

意也治藏云若加五味子為腎氣丸此益肺之源以生

腎水焉

保里地黄丸加五味子名腎氣丸治陝盛水衰脾腎不足

房室虛損形瘦無力面多青黃而無常色此補榮養氣

房室虛損形瘦無力面多青黃而無帶色此補榮養氣

益胃

蒼木一斤 熟地黄 一斤 川姜冬一兩夏五 五味子半斤

右細末棗肉丸桐子大每服百丸食前米飲下或酒

下治血虛久痔甚妙經曰腎苦燥急食辛以潤之膝

理津液通氣五味子酸以收之此雖伏盛不燥熱乃

是五藏虛損於內可益血收氣此藥品象神方也

治伏盛心肺不足宜八味丸若瘦弱無力多困未知冰伏

先損可夏用地黃丸春秋宜腎氣丸冬宜八味丸

世傳七傷散治咳嗽唾血神效方見咳唾血

云岐雞蘇丸治嗽血方見咳唾血

右治肺腎虛蓋肝心屬伏肺腎屬冰冰虛則肺腎虛矣

兼肺虛咳唾血

黃痰積腹腸
常執手且乍有
涼時

腎虛者從房室中來其証或腰痠腰痛或足痿且熱或
遺精白濁是也肺虛者或咳嗽或唾血是也治腎虛四
方前二方黃柏黃柏為君有痰無痰皆可用後二方地
黃為君無痰可用痰多高不清者宜審之治肺虛咳嗽
唾血者方法浩大另立咳嗽唾血門也

丹虛勞皆積熱佐成始健可用子和法後羸憊四物加減
送消積丸便熱不佐也

蒸、散熱積病最多

小陷胸湯治濕痰散熱極妙 方見傷寒部結胸
退勞熱食積痰

鱉甲 龜板 側柏 瓜蒌 半夏

欒魚甲 龜板 側柏 瓜蒌 半夏

黃連 黃柏

右為末炊餅丸

又濕痰費熱

炒黃芩 炒黃連

生香附二兩半 蒼朮

右為末瓜蒌穰為丸

青礞石丸 方見咳嗽

河間大人參半夏丸 方見咳嗽

丹施官人三十余不可勞動勞動則費熱脈弦而大在左

手短而滿在左手予謂此必酒痰成濕傷血又問之遇

少勞則喘乏力小便或赤或否

歸五 芪五 參五 芍一 白朮二 分半

芎 五
通 三
苓 三
陳皮 五
朴 五
炙甘 二

黃湯下青礞石丸

羅柴胡飲子解一切肌熱蒸熱積熱寒熱往來及傷寒散
汗不解或汗後餘熱勞復或婦人經病不快產後但有
如此之証並宜服之

黃芩 甘草 炙 大黃 芍藥 柴胡

人參 當歸 已上各等分半兩

右為粗末每服四分姜三片水煎服

保防風當歸飲子治煩熱皮膚索澤食後煎服防風飲子
空心宜下地黃丸

柴胡 人參 黃芩 甘草 各兩 防風

柴胡 人參 黃芩 甘草 各兩 防風

大黃 川當歸 芍藥 各半 滑石 三兩

右以咀每服五分水一盞半生姜三片煮至七分去
渣溫服如痰嗽加半夏如大便黃米穀完出驚悸弱
血淋秘欬血衄血自汗頭痛積熱肺痿後與大金花丸

大金花丸

黃柏 黃連 黃芩 梔子仁 各二兩

右為細末水丸小豆大每服一百丸溫水下日二三
服或大便實加大黃自利如中外熱者此藥作散黃
眼名解毒湯或腹痛嘔吐欲作利者每服半兩解毒
湯中加半夏茯苓厚朴各三分姜三片如白膿下利
後重者加大黃三分

麥黃散治少男室女骨蒸婦人血風攻瘰四肢

赤茯苓 當歸 乾漆 螯甲醋炙 常山

大黃煨 柴胡 白朮 生地黃 石膏各二兩

甘草 半兩

右為末每服三分小麥五十粒水煎食後臨卧服

若有虛汗加麻黃根一兩 東坡曰此黃州吳判官

療骨蒸黃瘦口臭肌熱盜汗極効吳君室之如希世

之珍其効可知

世當歸龍蒼丸治肝有積痰汚血結熱而勞瘵者其太冲

脉必與冲陵脉不相應宜以補水藥吞此丸神効

痰積結中太冲脉与冲陵不相應

門肝執条

古勞瘵其証腹脇常熱手足頭面則於寅卯

右勞瘵兼痰積其証腹脇常熱手足頭面則於寅卯
時分午有涼時者是也若痰頑膠固難去者必以吐
法吐之或沉香滾痰丸透羅丹之類下之又甚者或
倒倉法之類若痰積閉塞經脈則太冲脈平冲跌寸
口脈數而不相應者極難治自脈虛條至此凡六法
但患勞者罕能免此六法自此以後數法宜審而用
之無其病莫妄施也

世治骨蒸熱神効

目虛受邪而致勞者宜柴胡

前胡一分 柴胡二分 胡黃連一分 猪脊髓一条

猪胆汁一个

右水煎入猪胆服之

海地骨皮枳壳散治骨蒸壯熱肌肉消瘦少力多困夜多

盜汗

地骨皮 秦艽 柴胡 枳壳 知母

當歸 鳖甲 醋炙黃芩

右守分為末水一盞桃柳枝頭各七片姜三片烏梅
一个每服去渣臨卧

羅秦艽鳖甲散治骨蒸壯熱肌肉消瘦唇紅頰赤困倦盜汗

地骨皮 柴胡各二兩 秦艽 知母 當歸 各半兩

鳖甲 兩 酢炙去裙襴

右為粗末每服五升水一盞入烏梅一个青蒿五葉
同煎至七分去渣温服臨卧空心各一服

人參地骨皮散治歲中積冷痰中熱按之不足舉之有

同煎至七分去渣温服臨臥空心各一服

人參地骨皮散治歲中積冷榮中熱按之不足舉之有餘脈不足臥有餘也

茯苓半兩 知母 石膏各一兩 地骨皮 人參

柴胡 生地黃 黃芪各一兩半

右以咀每服一兩生姜三片水煎細服

人參柴胡散治邪熱客於經絡肌熱痰嗽五心煩燥頭

目昏痛夜有盜汗婦人虛勞骨蒸尤宜

白茯苓 人參 白朮 柴胡 當歸

半夏曲 干葛 甘草炙 赤芍藥已上各一兩

右為末每服三分姜四片棗二枚水煎帶熱服許孝士云

但有勞熱証皆可服熱退即止大抵透肌葛根第一柴胡次之其方多黃芪半兩

昏脈洪盛晨
脈細弱伏陷
宜補忌寒涼

右四方治虛損復受邪熱皆宜用柴胡衍義云柴胡
本經並無一字治勞今人方中治勞鮮有不用者凡
此誤世甚多嘗原病勞有一種真藏虛損復受邪熱
因虛而致勞故曰勞者宰也當斟酌用之如經方
治勞熱

蒿芩丸用柴胡正合宜服之無不効熱去即須急已
若或無熱得此愈甚雖至死亦不然海藏云苟無實
熱鑿取用之不死何待後世用柴胡者宜審之
勞瘵脈沉或時分洪盛寅卯時分細弱者是伏氣虛弱下陷
入腑中大忌苓連栝驟用純苦寒反瀉其伏但當用瓊玉膏
之類大助伏氣使其復還寅卯之位微加瀉火之藥是也

之類大助臥氣使其復還寅卯之位微加瀉火之藥是也

垣火鬱湯

脈弦數惡寒者亦臥陷是舉之

柴胡升臥湯

右二方治蕪肌覆其臥不得伸或洒惡寒或志意凡百不樂或脈弦數或四支五心煩熱是也病去即已不可過劑

脈寒涼藥証雖大減脈反加數者臥鬱也大忌寒涼宜升宜補犯之死速

脈寒涼証減脈反加數者亦忌寒涼寸關脈弦數者宜安神

海問 兩手寸關弦疾脾弱火勝木旺土虧金燥當作何治

答曰不治標本從乎中治木標也土本也火中也燥金

虧土王木者皆火也錢仲臥安神丸主之山預門冬益

金之氣金益則氣壯而木自平凝水牙硝火中添水使

化而為濕熱也。濕熱為季夏之令，非王而何？故用朱砂以墜火下行是也。將退與子權行，濕令也。故弦脈得陰而土自王也。秋喘加人參與丹砂，等夏則不加。養氣者加沉香，欲發汗者臨臥先與白粥一盃，後藥之則汗也。寒熱神少振搖，小便淋或多，或大便走完，穀不化，口乾舌縮，唇吻有瘡，心下痞大渴引飲，惡乾喜濕，目花四肢無力，怠惰好臥，食不入，皮膚燥澁，面色黧黑，肌肉消瘦，胸腹中急，額上汗出，此法洩火益濕，補氣脈，弦浮沉同治。安神丸方見治虛實。

氣不化，小便不利，濕肌潤滑，熱蒸水少，氣不化，氣走，小便利，自汗燥，肌燥澁，為迫津液，不能停，離珠丹。

氣走小便利自汗燥肌燥澁為迫津液不能得齋珠丹

主之 齋珠丹方見治虛實法

弦數者臥陷於內從外而之內也弦則帶數甲經于申
緊則帶洪壬經於丙也若弦虛則無火細則有水此二
脈從內之外也不宜齋珠丹

書

木 乘所勝弦

土 火令逆行而上虛土虛則長夏不至難經

木 併火之勢克金

當金中馮火侮所不勝欺

金

日虛則補其母資其化源當馮火於金中補土是也

右寸顯弦數脈是東方實乃乘子勢也既馮其子火木

自虛乃寒藥馮火是補北方水

木既乘火勢而乘侮金當金中馮火火退則木無所恃而自

退也是實則馮其子

目黯肌膚甲
錯手足脈相失
者汚血

仲五勞虛極羸瘦腹滿不能飲食食傷憂傷飲傷房室傷
肌膚勞傷經絡衛氣傷內有乾血肌膚甲錯兩目黯黑
緩中補虛大塵虫丸主之
必有汚血結在內者手足脈
必相失宜此方然必兼大
劑瓊玉膏之類服之

大黃 十分蒸

黃芩 兩二

甘草 兩三

桃仁 一升杏仁 一升

芍藥 四兩

干地黄 兩十

干漆 兩一

蜜虫 一升 水蛭 百枚

蜻螬 一升

塵虫 半升

右十二味末之煉蜜和丸小豆大酒飲服五丸日三服

海陳大夫傳張仲景百勞丸。治一切勞瘵積滯疾不經

葉壞証者宜服

當歸炒

乳香

沒藥各一升

人參 一升

大黃 一升

卷之十四 經 十四

宝虫 十四个去翅足 水經 十四

右為細末煉蜜丸相子大郗作一服可百丸五更百

勞水下取惡物為度服白粥十日 百勞水杓搗百遍乃仲景甘爛水也

外臺治骨蒸桃仁一百二十枚去皮双仁扁尖杵和為丸

平旦井花水頓服令及服訖量性飲酒令醉仍須吃水能

多最精隔日又服一劑百日不得食肉

仲灸甘草湯 一名復脈湯 治虛勞不足汗出而悶脈結悸行動

如常不出百日危急者十一日死方見傷寒

海四物加地骨牡丹湯治婦人骨蒸

當歸 白芍藥 川芎 地黃 地骨皮 瀉腎火

牡丹皮各等分治包火

婦人骨蒸

出 兼脈結悸汗

右咳嗽水煎

羅道遥散治血虛勞倦五心煩熱頰赤盜汗室女血弱冰
虛榮衛不和月水不調痰嗽潮熱肌體羸瘦漸成骨蒸

茯苓 白朮 當歸書芍藥 柴胡各一兩

甘草 半兩炙

右為粗末生姜一塊煨切破薄芎藭少許同煎

右二方治婦人骨蒸大法也若夫要延並同於前

此虛諸法求之

海 蒸病治者宜隨各經虛實內外淺深用藥加減可也

古今錄驗五蒸湯

甘草 一兩 炙 茯苓 三兩 人參 二兩 竹葉 二把 干地黄

減 五蒸隨証加

葛根 各三兩 知母 黃芩 各二兩 石膏 二兩 粳米 二合

甘草 一兩
茯苓 兩
人參 兩
竹葉 兩
干地黄

葛根 各三兩
知母
黃芩 各二兩
石膏 五兩
粳米 二合

右十味以咀以水九升煮取二升半分為三服亦

可以先煮小麦水乃煮藥忌海藻菘菜蕪 羹火醋

實熱 新黃芩 黃柏 黃連 大黃

虛熱 書

氣也 烏梅 秦艽 柴胡

血也 青蒿 鳖甲 蛤蚧 小麦 牡丹皮

肺 鼻干 烏梅 天門冬 麥門冬 紫苑

皮 舌白 唾血 石膏 桑白皮

膚 昏昧 嗜睡 牡丹皮

氣 遍身氣熱 喘促鼻干 人參 黃芩 梔子

大腸 鼻右孔
干痛
大黃 芒硝

脈 啞白浪語脈絡
溢脈緩急不調
生地黃 當歸

心舌干
黃連 生地黃

血髮佳
地黃 當歸 桂心 童子小便

小腸下唇佳
赤茯苓 木通 生地黃

脾唇佳
芍藥 木瓜 苦參

肉 食無味兩嘔
煩燥不安
芍藥

胃舌下痛
石膏 粳米 大黃 芒硝 葛根

肝眼黑
川芎 當歸 前胡

筋甲佳
川芎 當歸

膽眼白失色
柴胡 瓜蒌

三佳 乍热乍寒

石膏

竹葉

腎 兩耳佳

生地黄

石膏

知母

寒水石

腦 頭眩悶熱

地黄

防風

羌活

髓 髓沸骨中熱

天門冬

當歸

地黄

骨 逆變疝食藏 齒黑腰痛足

鱉甲

地骨皮

牡丹皮

當歸

生地黄

肉 腫支細跌 藏府

石膏

黃柏

胞 小便赤黃

澤瀉

茯苓

生地黄

沉香

滑石

膀胱 左耳黑

澤瀉

茯苓

滑石

凡此諸蒸皆熱病後食肉油膩房事酒犯之而成久蒸不除變成疝病即死矣

牡丹皮治無汗而骨蒸丹者赤也知母治有汗而骨蒸

衍義治骨蒸勞用薄荷汁與衆藥熬成膏

經驗治患勞人燒香法玄參一斤甘松六兩為末煉蜜一

斤和勻入瓷瓶內封閉地中埋窖十日取出更用灰末

六兩更煉蜜六兩和勻入瓶內封更窖五日取出燒令

巢中常聞香疾自愈

撮要骨蒸勞熱

膏盲在第四椎下二分微多五椎上一分微少三里

摘英熱勞上氣喘滿

肺俞五分百壯呼灸百壯尺澤

崔氏骨蒸傳尸勞 四花穴兼治赤白帶

第一次取二穴合患人正取一蠟繩從足大母指端

第一次取二穴令患人正取一蠟繩從足大母指端男左女右

貼肉量至後跟上膻至委中橫紋截斷為則子復令患

人解髮分兩邊令見頭縫却平身正坐取前則子從臑

端貼肉上至頭縫下項至脊骨以則子盡處為記用墨

点之点起不是矣穴又另取一繩令患人合口將繩子

兩頭至口吻當中鈎起至臑柱如入此脊兩吻截斷却

展直於前則子盡頭墨記處橫量取平兩頭是穴項左

右當中高下相平

第二次取二穴令平身正坐又取一繩繞項向前双垂

與雄尾齊截斷却背翻繩頭向項後以繩中停於結喉

上其下双垂繩頭盡起當脊骨中以墨点記点起不是穴

又取一繩令病人合口橫量二吻截斷移於脊中記
延橫量取平頤左右當中兩頭是穴連前第一次通四
穴同時七壯至二七壯累灸至百壯候灸瘡差却取第
三次穴

第三次取二穴將前第二次量口吻繩子於第二次雙
繩頭及延墨点記上當脊骨直上下豎点令繩子中傳
心在墨点延於上下繩及延是穴灸如前

標出体熱勞嗽

魄戶瀉

潔古骨蒸熱不可治者或前移齒乾燥

大椎

骨會即大杼穴

撮要又法

雄尾灸二七壯補之

右背俞取膏肓肺俞四花大椎等穴治勞瘵者皆為
改氣下陷而寒熱往來也若灸之早百發百中累試
累效也

玉龍傳尸勞

湧泉第二指端量至跟折中是針入三分馬六吸
傷寒及勞瘵二証有血可治無血必危凡欲出血

刺入二分
便彈針

豐隆

此穴治痰針入一

丹田

此穴治氣喘針入五分
補三呼

仲男子平人脈大為勞極虛亦為勞

男子面色薄者主渴及亡血卒喘悸脈浮者裏虛也

診
脈浮大芤弦為
勞

勞之為病其脈浮大手足煩春夏劇秋冬差冰寒精自
出酸削不能行

脈弦而大弦則為減大則為芤減則為寒芤則為虛
寒相搏此名為革婦人半產漏下男人則亡血失精
跌跌脈浮而芤浮者衛氣衰芤者榮氣傷其身體瘦肌
肉甲錯浮芤相搏宗氣衰微四屬斷絕

右診脈浮而大或大而弦皆為虛勞者蓋此或冰虛
之診也暮多見之

仲男子平人脈虛弱細微者善盜汗也

男子脈虛沉弦無寒短氣裏急小便不利面色白時目
瞑垂翕少腹滿此為勞使之然

勞
脈虛微細弦為

真並切小腹滿此為勞使之然

脈沉小遲名脫氣其人疾行則喘喝手足逆寒腹滿甚則

溏泄食不消化也

右脈虛微細弦為虛勞者蓋此俱虛之診也畏多見之

青啞咽痛者

不治

玄珠骨蒸之極青啞咽痛面黧脈躁直視汗出如珠喘乏

氣促出而無入毛焦唇反此皆不治之証雖有神鑿亦

無如之何矣

傳尸勞執

華陀治傳尸勞大靈明月丹其証肌瘦面黃嘔吐咳嗽不

定先燒安息香令烟出病人吸之不嗽并傳尸也不可

用此藥若烟入口咳嗽不能禁止乃傳尸也宜用此藥

診治
吸安息香相咳
甚者為傳尸宜
吐虫

雄黃

木香各半兩

天靈蓋炙一分

輕粉一分

螿甲 醋炙二兩

兔屎 二兩

右為末用法酒一大升大黃半兩為末熬膏入前藥
為丸彈子大朱砂為衣五更初服勿令人知以童便
共酒一盞化一盞一丸服如人行十里仍必吐出虫
狀如灯心細長及寸或如爛瓜李又如蝦蟇狀各不
同未效次日再服以應為度

用乳香薰手
皆有毛出者為
傳尸宜汗出虫
下虫

紫庭傳尸伏尸皆有虫須用乳香熏病人之手乃仰手掌
以帛覆其上重良久手背上出毛長寸許白而黃者可
治紅者稍難青黑者即死此乃驗傳尸伏尸有虫之法
若重之良久無虫者即無毛非此二証乃屬勞瘵虛損
即吊用參芪溫補之疾

即前用參芪溫補之疾

選方取傳尸伏尸勞虫法

天灵盖 十字解者酥炙為末三分

安息香 半兩

虎蠹骨 人骨為上獸骨次之半兩酥炙

鱉甲 九筋大者醋炙一兩

桃仁 去皮半

射香 研另

栝榔 一分研末

青蒿梢 六兩

鼓 三百粒

葱 一百二十个童便半碗

楓葉 二十个

桃柴 柳東南枝如筋大每七条各七寸

右先將青蒿桃柳柴楓葉鼓用水三官升煎半乾去渣入天灵虎蠹骨鱉甲安息香童便煎取汁去渣有

四五合將栝榔射香研勻調作一服早晨溫服以被

蓋汗恐汗内有細虫以帛子拭之投火中須臾必下

如有虫以大火焚并奕流水所用藥勿令病者知之

日後亦然半月後氣血復完再進一服依前法三次
無虫乃止以飲食調理其病自痊

此方必有阿魏半兩

無擇又方

青桑枝

柳枝

石榴枝

桃枝

梅枝

各七握長四寸

許

青蒿

一握

右用童子小便一升半茺白七莖去頭葉並及一半

去查別入安息香阿魏各一分并並至一盞濾去查

調辰砂末半升極柳末一分射香一字分作二服調

下五更初一眼五更三點時一服至巳牌必取下虫

色紅者可救青者不治見有所下即進軟粥飭溫暖

將息不可用性及食生冷毒物合時須擇良日不得

公前火... 眼... 織... 婦人見

將息不可用性及食生冷毒物合時須擇良日不得

合猶犬孝服穢惡婦人見

濟生神人阿魏散遺山傳治骨蒸傳尸等勞寒熱羸芳困

倦喘嗽

阿魏 三分 青蒿 一握 研 東北桃枝 一握 細研

甘草 如病人中指許大男左女右細剉

右以童子小便二升半隔夜浸藥明旦煎取一大升

空心溫服分為三服進次服調栴柳末三分如人行

十里更一服丈夫病婦人病丈夫黃合藥時

忌孝子孕婦病人及腥穢物雞犬等後忌油膩濕麵

生冷硬物服至一二劑即吐出虫子或泄瀉更不須

服奈葉若未吐利即當盡服病在上即吐在下即利

皆出虫如馬尾人髮即差萬金良藥亦可當之服藥
後逐諸疾五藏虛弱魂魄不安即以

白茯苓湯補之

白茯苓一斤 人參三斤 遠志三斤 龍骨 防風各一斤

甘草一斤 犀角末一斤 生地黃四斤 大棗七斤 麥門冬四斤

右以水二大盞煮作八合分三服溫服如人行五里
一服仍避風寒若覺不安隔日更作一劑已上二藥

須連服之

羅犀角紫荷車丸治傳尸勞三月必平復其餘勞証只數

服法

紫荷車

一具即孩兒胞衣是也米
泔一宿洗淨焙干用

蟹甲

酥炙

桔梗

胡黃連

芍藥

大黃

收斂

心皮

酥炙

紫荷車甘一具即孩兒胞衣是也米熬甲酥
桔梗

胡黃連 芍藥 大黃 收鼓心皮 酥炙

貝母去心 龍膽子 黃蘗子 知母已上各二分半 廣茂

犀角末 芒硝各一分 朱砂二分另研

右為細末煉蜜為丸如梧子大朱砂為衣每服二十九

酒下空心服

仲時後癩肝散治冷勞又主鬼疰一門相染癩肝一具炙

乾末之服方寸匕日三服

本事葛洪云鬼疰者是五尸之一疰又扶諸鬼邪為害其

變動乃有三十六種至九十九種大畧使人淋瀝沉

默、不的知其所苦而無延不惡累年積月漸就頓滯

以至於死傳與旁人乃至滅門覺知是候者急治癩肝

一具此干杵末水服方寸匕日三服未知再作肘後云
此方神良宣和間天慶觀一法行考訟極精嚴時一婦
人投狀述患人有崇所附頃吏扁至附語云非我為禍
別是一鬼亦自病人命衰為崇尔渠今已成形在患人
肺中為虫食其肺系故今吐血声嘶師掠之云此虫還
有畏忌吞久而無語再掠之良久云容其說惟畏獺爪
屑為末以酒服之則去矣患家如其言得愈此乃予目
所見也究其患亦相似獺爪者殆獺肝之類歟
肘後尸注鬼疰病者葛云即是五尸之一注又挾諸鬼邪
為崇其病變動及有三十六種至九十九種大畧使人
寒淋瀝沉、默、不的知其所苦而無處不惡累年積

寒淋澀沉、然、不的知其所苦而無處不惡累年積

宜禁

傳尸預宜平安

保養

虛

月漸就頓滯以至於死、後復傳旁人乃至臧門覺知
此候者宜便急治桃仁五十枚碎研以水煮取四升一
服及當吐、病不三兩日下吐再服也

玄珠傳尸蠱瘵之証父子兄弟互相傳染甚者絕戶此乃祖
父冤債及風水所係雖有符文法水下虫之法然虫去
人亡亦未為全美若能平素保養則思過半矣

產後發熱

大令人參湯治產後諸虛不與發熱盜汗

人參 當歸 等分 浙

右為末以猪腰子一隻去脂膜切小片子以水三升
糯米半合葱白兩條煮米熟取清汁一盞入藥二分

虛熱

煎至八分溫服不拘時

羅犀角飲子治產後津液虛損時自汗出發熱困倦唇口

乾燥

犀角 麥門冬去心 白木各半兩 柴胡兩一 人參

枳殼麩炒去 地骨皮 生地黃 甘草炒 當歸

茯苓 黃芪 黃芩各七分

右為粗末入浮小麥七十粒姜七片水同煎

產後發熱多屬虛寒推干姜加入補藥中神效此

丹溪之法也

虛寒

醫學綱目卷之五終

醫學綱目卷之六

醫學綱目卷之六

陰陽藏府部

惡寒

往來寒熱

產後往來寒熱

外熱內寒

外寒內熱

上熱下寒

上寒下熱

瘧寒熱

久瘧

瘧脹

產瘧

浙江圖

虛寒正治

陽虛

治惡寒

丹陽虛惡寒用多芪之類甚者加附子少許以行多芪之

功

永康呂親形瘦色黑平生喜淫多飲不困年近半百且有
別館忽一日大惡寒發戰且自言渴却不多飲予診其
脈大而弱推右關稍實畧數重取則濇遂作淫抵內鬱
不得外泄由表抵而下虛也黃芪一物以干葛湯煎與
之盡黃芪二兩干葛一兩大得汗次日安矣

垣脾胃之虛怠惰嗜卧四肢不收時值秋燥令行濕抵少
退體重節痛口右乾管無味大便不調小便頻數不嗜
食、不消兼見肺病洒淅惡寒慘、不樂面色惡而不

和乃陽不伸故也當升陽益胃名曰

升陽益胃湯

羌活半兩

柴胡三錢

獨活半兩

白朮三錢

人參一兩去茅

甘草炙一兩

防風半兩以其秋旺以辛溫瀉之

半夏一兩湯洗此一味脈澁者可用

黃芪二兩

倉、不消熱見肺痿插酒淋惡寒慘、不果面色惡而不

茯苓三錢小便利不渴者勿用

澤瀉三錢不淋者勿用

黃連二錢

楮皮不去穢二錢

白芍藥五錢何故秋旺用人多白朮芍藥之類

反補旺為脾胃虛則肺受病故曰

時而補母為力也

右咬咀每服秤三錢生薑五片棗二個煮水三盞

同煎至一盞去渣溫服早晚午飯之間服之禁忌如

前其藥漸加至五不止服藥後如小便澀而病加增

劇是不宜利小便當去茯苓澤瀉若食物一二

日不可飽食恐胃氣倍以藥力尚少胃氣不得轉運

劇是不宜利小便當去茯苓澤瀉芩黃等物一二

日不可飽食恐胃再倍以藥力尚少胃氣不得轉運

升散也須薄滋味之食或美食助其藥力益升浮之

氣而游其胃氣慎不可淡食以損藥力而助邪氣之

降沉也可以小役形體使胃藥轉運升散慎勿大勞

役使過度傷若脾胃得安靜尤佳若胃氣稍強少食果

以助穀葉之力五穀為養五果為助者也禁忌如前

忌語一二時夜及酒濕麵大料物及冷水寒涼凌之物

黃芪補胃湯治表虛惡賊風

黃芪 五分 甘草 三分 麻黃 一分 草豆蔻 一分半 橘皮 一分半

連花青皮 七分 骨瑁 一分 香白芷 半 升麻 二分 藁本 二分

柴胡 二分 黃柏 八分

右判如麻豆大水二盞並至一盞去查箱抵服食前
丹晉雲胡君錫年三十一歲形肥而大色稍蒼厚家富而
從寒奉事口味兩年前得消渴病暨與寒涼藥而消渴
得安有一人教以病後須用滋補令其專用黃雄鷄因
此食至年餘隸漸有隔滿嘔吐之病暨者意其為胃寒
遂以丁附沉香之藥百餘帖嘔病除月除天氣大抵中
鬼足之怕地氣遂堆棉尺汗厚上鋪以葦榻以重帟
方可坐卧而兩手不能執筆口鼻皆無氣以呼吸欲言
絕無步行十餘步便無力脈皆浮大而虛僅得四至予
作內有濕痰目多眼燥抵藥遂成氣耗血散當此夏令
自令便死因其色之蒼厚胃氣尚全可以安殺遂以

自合便死因其色之養厚胃氣尚全可以安段 遂以

人多黃芪白朮熬膏並淡五味子湯以竹瀝調飲之三日諸病皆愈令其活純去肉味一月後康健如舊遂以
鷄湯下飯一月後脰脹膨滿其自煎二陳湯加附子白
豆蔻飲之其病頓除遣人向調理藥教以絕去諸藥與
由食自然平安

右湯虛惡寒五法皆以多芪為君首一法佐以附子
中三法佐以升陽之劑末一法佐以清痰之劑也

脾胃病未傳
寒中

垣夫脾胃之証始則起中終傳寒中經云陰盛生內寒厥
氣上逆寒氣積於胸中是腎水反未侮土此謂兩勝者
妄行也作中滿腹脹作涎作清涕或多溺足下痛不欲
任身履地骨之無力喜唾兩丸多冷時作冷而痛或

妄見鬼狀夢亡人腰背脾眼腰脊俱痛而不渴不瀉不
渴不瀉此溫氣去寒獨留寒獨留則血凝泣血凝泣則
脈不通故其脈盛大以瀉名曰寒中以白朮附子湯主
之

白朮一兩 附子炮二兩 蒼朮制一兩 陳皮二兩 厚朴制一兩

半夏湯泡一兩 茯苓去皮一兩 澤瀉二兩 猪苓去皮半兩 肉桂半兩

右判如麻豆大每服五丸水二盞生姜三片煎至一盞
食前溫服量虛實加減未病寒中証者冲脉之火附
二陰之裏傳之背脈者第二十一頰下長強穴是也
与足太陽膀胱寒氣為附經督脈其盛也如巨川之水
疾如奔馬其勢不可遏太陽寒氣細細如綠逆太陽

寒氣上行冲項入額下鼻尖入手太陽於肘中手太

痿如奔馬其勢不可遏太陽寒氣細細如濕逆太陽

寒氣上行冲項入額下鼻尖入手太陽於胸中手太陽者丙炁也立太陽膀胱者壬寒氣也壬炁克丙寒炁逆於胸中故脈盛大其手太陽小腸炁不之能交入膀胱經者故十一經之盛氣積於胸中故其脈盛大其膀胱逆行盛之極子能令母實手太陽大腸金即其母也故燥旺其燥氣接子之勢故脈澀而大便不通以此言脈盛大以澀者手太陽大腸脈也若見此病中一証皆大寒禁用諸甘酸藥上已明之矣

素帝曰人身非衣寒也中非有寒氣也寒從中生者何岐伯曰是人多痺氣也陽氣少陰氣多故身寒如從水中

痺病惡寒

虫 送調論。治法用丹溪吐濕痰之法可痊也。

帝曰人有身寒陽火不能抵厚衣不能温然不凍慄是
為何病岐伯曰是人者素腎氣勝以水為事太陽氣衰
腎脂枯不長一水不能勝兩大腎者水也而生於骨腎
不生則髓不能滿故寒甚至骨也所以不能凍慄者肝
一陽也心二陽也腎孤藏也一水不能勝二火不能凍
慄名曰骨痺是人當奪其也

東垣云昼則惡寒是陰氣上溢於陽分也夜則惡寒
是陰血自旺於陰分也

海藏氣分寒

桂枝加附子湯方見傷寒自汗

桂枝加芍藥人多汗加湯方見傷寒

氣分寒

寒分氣血

血分寒

血分寒

巴戟丸
神珠丹

巴戟丸

良姜

六两

紫金藤

十二两

巴戟

三两

青盐

二两

肉桂

去粗皮

吴茱萸

各四两

右为末

泛糊丸

每服二十丸

暖盐送下

盐汤吞得

送下

盐汤吞得

送下

盐汤吞得

寒分上下

三焦寒用藥大例

上焦寒用厚朴藿香

中焦寒大小不通

白术干姜丁香

下焦寒用桂附子沉香

桂附丸

二气丹

逐升丹

上焦寒用铁刷汤

中焦寒

附子理中丸

下焦寒

八味丸

胡树理中丸

大建中汤

天真丹

桂枝加芍药人多煎加汤方见偏寒桂偏

胡椒理中丸

欬冬花梗去

胡椒

甘草炙

葶藶

良姜各四兩

白朮五兩

干姜

陳皮去白

細辛

去苗各四兩

右為末煉蜜丸如梧子大每服五十丸溫湯送米飲

任下

鉄刷湯

良姜

油炒

茴香

炒二兩

甘草

炙八兩

蒼朮

米泔浸一宿

右為細末每服二錢姜茶片鹽一捻水一盞煎至七

分溫服或煎送下亦得

二氣丹

肉桂

去粗皮

硫黃

細研各一分

干姜炮

朱砂

研為衣各二分

附子 一个去皮脐炮
裂为末半两者

右並為細末研勻細麩糊為丸梧子大每服三十丸

艾鹽湯下

附子理中丸

人多

去芦

附子

地黃
皮時

干姜

炮

甘草

炙

白朮各三兩

右為末煉蜜和丸每一兩作十丸每服一丸以水一

盞化破並至七分服

大建中湯治內虛裏急少氣手足厥逆少腹牽急或腹

滿弦急不能起即微汗出陰縮或腹中寒痛不堪勞

苦唇口舌干精自出或手足作寒作熱而煩苦酸痛

不能久立此補中益氣

下焦寒

桂心 三分

芍藥 二分

黃芪 各二分

甘少 一分

生薑 一分

麥冬 二分

當歸 人分

附子 半分

半夏 二分

李 二分

杏仁 二分

右咬咀水五盞煎至三盞去渣分三服

垣天真丹治下焦陽虛

沉香 一兩

巴戟 一兩

苗香 一兩

破故布 炒一兩

杜仲 一兩

琥珀 一兩

草薺 一兩

胡芦巴 一兩

杜仲 一兩

去漆

琥珀 一兩

官桂 半兩

牽牛 鹽炒黑去鹽取豆末一兩

右為末用浸藥酒糊為丸梧子大每服五十九至八

十九空心溫酒下

海下焦寒四逆例。干姜味苦能止而不行 附子味辛

能行而不止

寒泄小便不通二藥湯化能作小便若姜附水三味內
加茯苓以分之為佳矣

姜附皆生用而不炮無火力則抵不上行兼以水多煎
少者既則入下焦

竹代灸膏治老人衰弱元氣虛冷藏府虛滑腰膝冷痛沉
重飲食減少手足逆冷不能忍者用此灸方功效不可
能尽述

大附子一个 吳茱萸 桂皮 木香 蛇藏子各半两

馬蔴花 一两培

右為細末每用藥半匙白麩半匙生姜汁半盞日煎
成膏攤於帛上臨臥貼臍以油帛覆其上綿衣繫之

寒分前後

背寒

身前寒

四肢寒

掌寒魚際有

青脈者暖胃

寒

五藏寒方

自夜至明乃去每夜如此貼之其腰暖如炙百壯除
寒積腰疼貼腰眼

背惡寒是痰飲仲景云心下有留飲其人背惡寒
冷如手火治法茯苓丸之類是也方見痰飲

身前寒屬胃經云胃足陽明之脈氣虛則身以前
皆寒燥治法宜針法補三里穴是也

手足寒者厥也治見厥

掌中寒者暖中寒魚際上向有青脈者胃中有寒

腹胃寒理中之類是也全文見診法

所寒双和湯方見法虛心寒定志丸菖蒲丸方見

脾寒益黃散方見小兒肺寒小青龙湯方見傷寒

腎寒八味丸方見治虛寒法

通治大寒

暗寒八味丸 方見治虛實法

海通治大寒 大已寒丸 四逆湯

恒沉香桂附丸

沉香 兩 附子 炮一兩 桂 一兩 干姜 炮一兩 良姜 一兩

吳茱萸 一兩 茴香 炒一兩 青烏 一兩

右為末醋炙麵糊為丸桐子大每服五七十九米飲

食前二服忌生冷

海大已寒丸

葷攪 肉桂 各四兩 干姜 炮 良姜 各六兩

右為細末水煮麵糊為丸如梧子大每服二十粒米

飲湯下食前

脾胃寒益黃散 方見小兒 肺寒小青龙湯 方見傷寒

垣諸脉按之無力所生病証。○六脉中之下得弦細而澁
按之無力腹中時痛心胃控臑隱、而痛或大便溏泄
翼不聞香臭清濁涕不止目中泣出喘喝痰嗽唾出白
沫腰沉、苦痛項背胸皆時作痛目中流火口鼻惡寒
時、頭痛目眩苦振寒不止或嗽或吐或嘔或噦或散
躁蒸、而熱如坐甕中必得去衣居寒起或飲水則便
過其振寒復至氣短促胸中滿悶而痛必有蒿咽不通
欲絕之狀甚則目瞪聲聞于外而泪涕痰涎大作方過
其散燥頃臾而已振寒復至或面白而不澤者脫血也
悲愁不樂情慘意悲健忘或善嚏間出此風熱火損寒
水燥金之復也

大瀉西北二方則愈

姜附湯治中寒口禁四肢強直失音不語或卒然暈倒
吐涎沫狀如暗風手足厥冷或復煩燥兼治此証
傷寒大便自利而發熱者

干姜 二兩

熟附 二兩

右以咀每服四升水一盞半煎至七分去渣溫服或
慮此藥性太燥即以附子理中湯相繼服餌姜附本
治傷寒經下之後又復發汗內外俱虛身無大熱晝
則煩燥夜則安靜不嘔不渴六脈沉伏並宜服此不
知脈者更宜審之兼治中脘虛寒久積痰水心腹冷
痛霍亂轉筋四肢厥逆一方附子湯以生用者名曰

寒病當夏月
者當從中治

白通湯一方白通內加白朮倍之甘草減半名生附
白朮湯治中風濕昏悶恍惚腹脹滿身重手足縵緩
執事自汗失音不語便利不禁一方用姜附湯加麻
黃白朮人參甘草等分名附子麻黃湯治中寒濕昏
暈緩弱腰脊強急口眼喎斜語聲渾濁心腹脹氣
上喘急不能轉動更宜審而用之

海歲六月大熱之氣反得大寒之病氣難布息身涼脈遲
何以治之答曰病有標本病為本合為標用涼則順時
而失本用熱則順本而失時故不從乎標本而從乎中
治中治者用溫也然用溫則不能去大寒之病非姜附
則不可治若用姜附似非溫治之不然衰其大半乃止

脈乃四至餘病使天合治之豆笑雖行姜附是亦中治

則不可治若用姜附似非溫治之不然衰其大半乃止

脈乃四至餘病使天合治之且矣雖行姜附是亦中治也非溫而何經曰用熱遠熱雖不當然勝主可犯亦其理也

右虛寒正治蓋謂脈虛而惡寒者設也脈虛惡寒真寒也故正治

實寒反治
從少

丹色目婦人年近六十月內常覺惡寒戰慄喜炎火熱熱御綿多汗如雨其形肥肌厚已得附子三十餘但渾身痒甚兩手脈沉瀦重取稍大知其熱甚而血虛也以四物湯去川芎倍地黃加白朮黃芪炒黃柏甘草人參每服二兩重方與一帖腹大治目無視口無言予知其病熱深而藥無反佐之過也仍取前藥熟炒與之蓋借

從多

火力為白導一帖利止四帖精神回十帖病全安

蔣氏婦年五十餘形瘦面黑六月喜熱惡寒兩手脈沉

而瀆重取似數以三黃丸下之以姜汁每三十粒二十

帖微汗而安

三黃丸忌是也
補丸荅連柏也

海婦人先病惡寒手足冷全不發熱脈八至兩脇微痛治

者便作少陰治之臥在內伏于骨髓陰在外致使發寒

治當不從內外從乎中治也宜以小柴胡調之倍加姜

子和一婦人身冷脈微食沸熱粥六月重衣以狐帽蒙

其首猶覺寒泄注不止常服姜附硫黃燥熱之劑僅得

平和稍用寒涼其病轉增三年不愈戴人診其兩手脈

皆如絙繩有力一息六七至脈訣曰六數七極熱生多

皆如繩絕有力一息六七至脈訣曰六數七極執生多

笑涼布慰心以汲水淋其病處婦乃叫殺人不由病者
令人持之復以冷水淋其三四十桶大戰汗出昏困一
二日而向之所患者皆除此法華元已曾用之世無知

音

陟加盛陟

素陟明所謂洒洒振寒者陟明者午也五月盛陟之陟也

陟盛而陟氣加之故洒、振寒也 脈解篇

右實寒反治蓋謂脈實而惡寒者設也脈實惡寒假

寒也岐反治

丹久病惡寒當用解鬱

漸

濕痰積中抑遏陟氣不得外泄身必惡寒。進士周本
道年近四十得惡寒証服附子數百而病甚求予治診

濕痰宜吐

其脉弦而緩遂以江茶入生姜汁香油些少吐痰一升
許減綿大半又與通聖散去麻黃大黃芒硝加當歸地
黃百余帖而安一女惡寒用苦參
赤小豆各一
錢為末薑水吐後用後藥書

川芎

南星

蒼朮

黃芩

酒麩丸

上焦不通則吐氣折遏而皮膚分肉無以溫之故寒
慄東垣升散益胃湯用升散之劑開散上焦以伸吐
氣出外溫之也丹溪吐出濕痰亦開散上焦使吐氣
隨吐升散出外溫之也故寒慄皆合二者治吐虛表
寒之要

運氣

火熱惡寒者

治以寒

風勝振寒者

治以涼

寒濕包熱治

視寒熱多少

其制

針灸上

治寒厥必先

熨

運氣惡寒有三

一曰火熱經云諸禁鼓慄如喪神守皆屬於火又云少

陰所至為惡寒戰慄又云少陰在泉客勝則腰腹痛而

反惡寒治以寒劑是也

二曰風經云厥陰在泉風淫所勝病洒、振寒治以辛

涼是也

三曰寒濕包熱經云少陰明司天之政清熱之氣恃於氣

交民病振寒四之氣寒雨降病振慄治視寒熱輕重少

多其制是也

靈陽伏者寒暑也熱則滋雨而在上根莖少汁人氣在外

皮膚緩腠理開血氣減汗大泄皮淖澤寒則地凍水冰

人氣在中皮膚緻腠理閉汗不出血氣強肉堅濇當是
之時善行水者不能往水善穿地者不能鑿凍善用針
者亦不能取四厥血脉凝結堅搏不往來者亦未可即
柔故行水者必待天溫冰釋凍解而可行地可穿也人
脉猶是也治厥者必先慰調和其經掌與腋肘與脚項
與脊以調之火氣已通血脉乃行然後視其病脉淖澤
者刺而平之堅緊者破而散之氣下乃止此所謂少解

結者也

刺斷真邪
蒿也下全

用針之類在於調氣、積於胃以通營衛各行其道宗
氣畜於海其下者注於氣街其上者走於息道故厥在
於足宗氣不下脉中之血凝而留止弗之火調弗能取

之用針者必先察其經絡之實虛切而循之按而彈之

表裏
補臥

刺灸歲府惡
寒有三
無汗脹悅取
肺欠伸取胃

之用針者必先察其經絡之實虛切而循之按而彈之
視其應動者乃後取之而下之六經調者調之不病雖
病謂之自己也

大寒在外扁而補之入於中者從合馬之針所不為灸

之所宜官能篇
疑馬字誤

黃帝曰人之振寒者何氣使然岐伯曰寒氣客於皮膚水

氣盛臥氣虛故為振寒、慄補諸陽口問篇

針灸歲府惡寒有三

其一取肺經云振寒鼓頷不得汗出腹脹煩悅取手

太陽是也

其二取胃經云胃足臥明之脈是動則病洒、振寒

汗出取膽

針灸下

歲府

善伸數欠視盛虛熱寒陷下取之也

其三取膽經云膽之少陽之脉所生病者汗出振寒

視盛虛熱寒陷下取之也

撮要下部虛冷

關元

腎俞

桑君又法

氣海

中極

甲振寒瘕瘕手不伸欬嗽唾濁氣蓄善嘔鼓顙不得煩滿
身痛目為瘕瘕尺澤主之

頭項惡風汗不出悽厥惡寒嘔吐目內系急痛引額頭

重項痛玉枕主之悽振寒數欠伸鬲俞之

密語通身惡寒筋脈拘急十指不得通風

通身寒

血

寒熱
熱

蜜語通身惡寒筋脉拘急十指不得通風

絕骨

二寸半推而上之
合氣平和為解

治往來寒熱

靈榮之生病也寒熱少氣血上下行壽夭剛柔篇

仲景云婦人中風七八日續得寒熱發作有時經水適

斷此為熱入血室其血必結故使如瘧狀發作有時小

柴胡湯主之方見傷寒

海小柴胡加減法。如寒熱往來經水不調去半夏秦艽

芍藥當歸知母地骨皮牡丹皮川芎白朮茯苓

如婦人虛勞散熱加蛤蚧赤茯苓

如小柴胡湯與四物湯各半名調經湯

重頂痛玉魄主之博振寒數欠伸高俞之

感寒飲冷脉
沉瀦為寒

無孕嘔者加半夏

無汗者加柴胡

嗽者加紫苑

有汗者加地骨皮

惡寒者加桂

通經者加京三稜廣茂

勞者加鱉甲

完顏小將軍病寒熱間作腕後有斑三五點鼻中微血
出兩手脉沉瀦胸脇心支按之殊無大熱此內傷寒也
問之曰暑卧殿角傷風又渴飲冰酪水此外感者輕內
傷者重外從內病俱為邪也故先斑衄後顯內陰寒熱
間作脾亦有之非往來少壯之寒熱也與調中湯數服
而愈

調中湯

白茯苓
干姜
白朮
甘草各等分

白茯苓 干姜 白朮 甘草 各等分

右剉如麻豆大每服五升水一盞半煎

表裏

中風寒熱

經云風氣藏於皮膚之間內不得通外不得泄

者善行而數變騰理開則洒然寒閉則熱而悶其

寒也則衰飲食其熱也則消肌肉故使人扶慄而

不能食名曰寒熱門風入皮膚為寒熱一作失味一作鮮標

曰於露風乃生寒熱全文見五藏

風成為寒熱全文見診

河間詳風瀉治中風寒熱頭目昏眩肢體疼痛手足麻痺

上藹壅滯

人參 川芎 獨活 甘草 麻黃去節湯洗 焙各一兩

細辛 半兩

右為末每服三分水一盞生姜五片薄荷葉少許同

煎八分不計時候

駱童吉防風湯治中風寒熱書

防風

甘草炙

黃芩

桂

當歸

白茯苓各一兩

秦艽

葛根各兩半

杏仁五十枚

右為散水酒生姜棗煎服

脈大腸有宿食寒慄發熱有時如瘡

輕則消導重則下之食承氣之類寒食

見暈丸之類並於宿食門求之

右積聚而寒熱以積聚法之

虛寒

雲岐地骨皮散治血風氣体虛發渴寒熱

宿食寒熱
積聚寒熱

雲岐地骨皮散治血風氣虛散渴寒熱

柴胡 地骨皮 桑白皮 枳壳 前胡

黃芪各七分 白茯苓 五加皮 人參 甘草

桂心 白芍藥各半兩

右以咀每服三分生薑三片水煎

柴胡散治寒熱體瘦肢節疼痛口乾心煩

柴胡 黃芪 赤茯苓 白朮各一兩 人參

地骨皮 枳壳製 桔梗 桑白皮 赤芍藥

生干地黄各七分半 麥門冬三兩 甘草半兩

右以咀每服四分生薑三片水煎

虛

本事有一師尼患惡風體倦乍寒乍熱面赤心煩或時自汗是時疫氣大行豎見其寒熱作傷寒治之大小柴胡

雜進數日病劇予診視曰三部無寒邪脉但厥脉弦長
而上魚際宜服抑冰等藥予製此

地黄丸

生干地黄兩

柴胡書秦艽

黃芩各半

赤芍藥兩

右細末煉蜜丸桐子大每服三十九烏梅湯吞下不
拘時候日三服

昔宋褚澄療師尼寡婦刻製方盖有謂也此二種鰥
居独冰無臥慾心萌而多不遂是以冰臥交爭乍寒
乍熱全類温瘧久則為勞嘗讀史記倉公傳載濟北
王侍人韓女病腰痛寒熱衆醫皆以為寒熱也倉
公曰病得之欲男子不可得也何以知欲男子之不

公曰病得之欲男子不可得也何以知欲男子之不

可得診其脉肝脉弦出寸口是以知之盖男子以精

為主婦子以血為主男子精盛則思室婦人血盛則

懷胎無肝攝血也厥脉弦出寸口又上佳魚際則

脉血盛可知褚澄之言信有謂矣

右地黄丸雖曰抑阴实补阴瀉陽之劑也

丹趙孺人夜間發寒便熱丑寅時退起未口渴食少無味

且不化腹痛而泄倦怠或遇事則熱燥亦眼壅又耐

風寒亦怕熱

白朮一升 芍藥一升 陳皮一升 黃芩半升 炒柏三升

炙甘草二升 炒苓三升 牡丹皮三升 木通三升 人參半升

歸身一升 宿砂二升

熱結在裏

歲府

肺

脾
太陰

煎下保和丸實腸丸各三十

呂十四孺人怒氣後寒熱咳嗽食少肚泄

宿砂三分 甘二分 人參半斤 白朮一斤半 連一斤

陳皮一斤 茯苓一斤 姜二片

潤肺散治嗽方見效

大柴胡湯治結熱在裏往來寒熱方見傷寒

有宿食而實者以宿食法治之

歲府寒熱有四

一曰肺經主白脈之主也喘而虛名曰肺痺寒熱得之醉而使內也又曰肺脈微急為肺寒熱是也

二曰脾經云脾脈小甚為寒熱是也

少陰

運氣

火熱攻肺

寒熱相錯

三曰太陰經云三陰為病苦寒熱是也

四曰少陰經云少陰為病苦寒熱是也

運氣寒熱有二

一曰火熱攻肺經云少陰司天熱氣下臨肺氣上從

喘嘔寒熱又云少陰司天火氣下臨肺氣上從寒熱

附腫又云少陰司天熱淫所勝寒熱喘欬又云少陰

在泉熱淫所勝寒熱皮膚痛又云歲木不及燥乃火

行復則病寒熱瘡瘍治以寒劑是也

二曰寒熱相錯經云陽明司天之政天氣急地氣明

民病寒熱暴發三之氣燥熱交合民病寒熱又云少陰

明司天燥氣下臨肝氣上從病寒熱如瘡又云少陰

二曰脾經云脾脈小甚為寒熱是也

雜方

有痛處者瘰

寒熱

司天四之氣寒熱互至民病寒熱治視寒熱多少其制是也

子和武陟仇天祥之子病發寒熱諸醫作骨蒸勞治之半年病甚以禮來聘戴人書往視之診其两手脉尺寸皆潮于關關脉独大戴人曰瘰象也問其乳媪曾有痛處乳媪曰無戴人令兒去衣舉其两手觀其兩脇下左脇稍高戴人以手側按之兒移身乃避之按其左脇則不避戴人曰此肺部有瘰也非肺瘰也若肺瘰已吐膿也

針灸上

素灸寒熱之法先灸項大椎以年為壯數王註云如患人之年數次

灸擗骨以年為壯數王註云尾窮視背俞陷者灸之膏

論也... 骨... 之... 也... 骨... 上... 者... 之...

灸擗骨以年為壯數謂之極骨尾窮視背俞陷者灸之

等胸也王註云背脾骨際百陷也王註云京外踝上絕骨之

端灸之王註云輔穴也王註云跌足小指次指間灸之王註云俠

陷脉灸之王註云筋穴也王註云承外踝後灸之王註云崑缺盆骨上

功之堅動如筋者灸之王註云吾所有灸之王註云膺中陷骨間灸之

王註云天突穴也王註云掌束骨下灸之王註云陽池穴王註云臍下

關元三寸灸之毛際動脉灸之王註云氣膝下三寸分

間灸之王註云三里穴也王註云三足跌明跗上動脉灸之王註云冲巔

上一灸之王註云會穴也王註云百犬所噬之處灸之三壯即以犬傷

法灸之凡當灸二十九處傷食灸之不已者必視其經

之過於跌者數刺其俞而葉之按項大椎至巔上一灸

之凡二十九處也名大

皮肌寒熱無

汗可刺

骨寒熱汗出

不休難治

肺寒熱喘

所嚙之下十七字傷食灸之
四字蓋衍文也。骨空論

靈皮寒熱者不可附席也毛髮焦鼻槁腊不得汗取三伏

之絡以補手太陽寒熱篇

肌寒熱者肌痛毛髮焦而唇槁腊不得汗取三伏于下以

去其血者補足太陽以出其汗

骨寒熱者病無所安汗注不休齒未槁取其少陽于冰

股之絡齒已槁死不治骨厥亦然無汗而寒熱者屬表
可治汗注不休而寒

熱者已入骨
髓故難治也

邪在肺則皮膚寒熱上氣喘汗出欬動肩背取之膺中

外俞背三節五嶺之傍以手疾按之快然乃刺之取之

缺盆中以越之五邪篇

缺盆中以越之五邪篇

肝寒热小便不利口苦

风寒热邪合理

多血络者取血络

针灸下

小腹满大便身时寒热小便不利取足厥阴少腹满

经云膳病者善太息口苦云云其寒热者取少陵泉

刺灸 全文见

素病风且寒且热炅汗出一日数过先刺诸分理络脉汗

出且寒且热三日一刺百日而已

经云凡刺寒热皆多血络必间日而一取之血尽乃

止乃调其血虚实

甲寒热五迎及天柱风池腰膂长强太杼中膂内膂上脊

断交上关元天牖天容谷少海谷至阳崑崙主之

燥前谷腕骨少海谷至阳崑崙主之

身寒热少都主之

寒熱刺腦戶

風寒熱掖門主之

心如懸水厥脚腦後廔急不可前却血癰僻便膿血
跗上痛舌卷不能言善笑足痿不收履溺青赤白黃
黑青取井赤取榮黃取輸白取經黑取合血痔泄後
重腹痛如癰狀卧仆必有所扶持及大氣涎出鼻孔
中痛腹中雷鳴骨寒熱無安出不休復涌主之

骨寒熱溲難腎輸主之

肺寒熱呼吸不得卧上氣嘔沫喘氣相追逐胸滿脇
膺急急難振慄脈鼓氣滿胸中有熱支滿不嗜食汗
不出腰脊痛肺俞主之

咳喘寒熱取
背俞太陽

不出腰脊痛肺俞主之

寒热二痛循然其背相引而痛胸中悒悒不得息咳
唾血多涎煩中善饑食不下欬逆汗不出如瘧狀目
眈、泪出悲傷心輸主之 悒於急切憂也

咳而嘔蒿寒食不下寒热皮肉膚痛少气不得卧胸
滿支兩脇痛蒿上兢、脇痛腹膜胃腕暴痛上气肩
背寒痛汗不出喉痺腹中痛積聚默、然嗜卧怠惰

不欲動身常湿、温一作心痛無可搖者膈俞主之

欬而脇滿急不得息不得反側掖脇下與臍相引筋
急而痛反折目上視眩目中循然眉鬚痛驚狂劔少
腹滿目眈、生白翳欬引胸痛筋寒热唾血短气鼻

酸肝俞主之

寒熱食多身羸瘦而脇引痛心下賁痛心如懸下引

臍少腹急痛熱面急一作黑

目瞶久喘咳少氣溺濁赤腎輸主之

寒熱咳嘔沫掌中熱虛則肩背寒慄少氣不足以息

寒厥交兩手如瞽口沫出寒則肩背熱痛汗出暴四

支腫身濕搖時寒熱飢則煩飽則善面色變一作口

噤不閉惡風泣出列缺主之

寒熱胸背急喉痺欬上氣喘掌中熱數欠伸汗出善

忘四支厥逆善笑溺白列缺主之

胸中膨然其則交兩手而瞽暴痺喘逆刺經渠及

天府此謂之大輸

天府此謂之大輸

肺系急胸中痛惡寒胸滿悒然善嘔臆胸中熱喘
逆氣相追逐多濁唾不得息肩臂風汗出面腹腫
滿中府主之

寒熱目眩善欬逆通谷主之

煩心欬寒熱善噦勞宮主之

寒熱唇口乾身熱喘息目急痛善驚三間主之

寒熱善嘔商丘主之

嘔厥寒時有微熱脇下支滿喉痛嗑乾膝外廉痛淫

燥脛痠掖下腫馬力痿肩腫吻傷痛太冲主之

寒熱頭痛喘渴目不能視神近主之其目泣出頭不

嘔寒熱取太陽

厥陰

頭痛寒熱取少陰厥陰

臥改明

痛者聽會主之

寒熱頭痛如破目痛如脫喘逆煩滿嘔吐流汗難頭

維主之

寒熱胸滿頭痛四支不舉掖下腫上氣胸中有聲喉

中鳴天池主之

寒熱頭痛水溝主之

寒熱善嗜頭重足寒不欲食脚掌京骨主之

下部寒熱病汗不出体重逆氣頭眩痛飛臥主之

肩背痛寒熱歷適頭有大气暴聾氣蒙務耳目不開

頭額痛泪出洞鼻不知臭香風眩喉痺天牖主之

寒熱痠痛四支不舉掖下腫馬刀痿喉痺髀膝胫骨

癰馬刀寒熱
臥改明
大隊

寒熱痠痛四肢不舉掖下腫馬刀瘻喉痺脾腫胫骨

搖痠痺不仁取輔主之

寒熱頸歷適欬呼吸多手五里左取右右取左

寒熱頸癩癰大迎主之

寒熱歷適胸中滿有大气缺盆中滿痛者死外漬不

死肩引項不舉缺盆中痛汗不出喉痺欬嗽血缺盆

主之

寒熱頸歷適肩痛不可舉肩臑腧主之

寒熱項歷、適耳鳴無聞引缺盆肩中熱痛歷小不

舉一云手肩貞主之

寒熱歷目不明欬上氣唾血肩中腧主之

寒熱頸掖下腫申脉主之

頤頤腫寒熱
取太陰明

振寒寒熱
取太陰

寒熱頤頤腫後谿主之

胸中滿耳前痛齒熱痛目赤痛頤腫寒熱渴飲輒汗
出不飲則皮乾熱曲池主之

振寒小指不用寒熱汗不出頭痛喉痺舌急卷小指
乏問熱口中熱煩心、痛臂內廉痛齶欬瘕瘕口乾
頭痛不可顧少澤主之

振寒寒熱肩臑肘臂痛頭不可顧煩滿身熱惡寒目
赤痛背爛生翳膜暴痛熱衄衄散齶臂重腫肘掌痂疥
胸滿引臑泣出驚頤項強身寒頭不可以顧後谿主
之

振寒寒熱頤項腫實則肘掌頭眩痛狂易虛則生眵

振寒寒熱頰項腫實則肘掌頭眩痛狂易虛則生脫

肩痛寒熱取少陰太陰

腹脹痛寒熱取太陰太明

寒熱取太陰

小者痲疥支正主之

寒熱博厥鼓頰承漿主之

肩痛引項寒熱缺盆痛汗不出胸中熱滿天竅主之

寒熱肩腫引甲中痛臂痠臑膺主之

臂厥肩膺胸滿痛目中白翳眼青轉筋掌中熱乍寒

乍熱缺盆中相引痛數欠喘不得息臂內廉痛上臑

飲已煩滿太淵主之

寒熱腹臑央然不得息京門主之

善齧煩齒唇熱汗不出口中熱痛冲陽主之胃脘痛

時寒熱皆主之

寒熱暮反出承山主之

腫脹寒熱取
少壯太壯

腰痛寒熱
取太壯

診

寒熱篡後出瘕瘕脚膯酸重戰慄不能久立脚急腫
痛跗筋足牽少腹痛引喉嗝大便難承筋主之

寒熱脛腫立墟主之

寒熱痺頸不收陽交主之

跟厥膝急脚脊痛引腹暮際股熱陰暴痛寒熱膝痠

重合臥主之

寒熱解蘭一作攔淫燥脛痠四支重痛少氣難言至臥

主之

寒熱腰痛如折束骨主之

寒熱骨痛玉枕主之

靈黃帝曰人之善病寒熱何以候之少俞荅曰小骨弱肉

者善病寒熱黃帝曰何以候之少俞荅曰小骨弱肉之堅脆也之

論
聖黃帝曰人之善病寒熱何以候之少俞曰小骨弱肉

顛小皮薄

善病寒熱

者善病寒熱黃帝曰何以候骨之小大肉之堅脆色之不一也少俞答曰顛骨者骨之本也顛大則骨大顛小則骨小皮膚薄而其肉無腠其臂懦然其地色殆然不與天同色汚然独異此其候也然後臂薄者其髓不滿故善病寒熱也

寸微惡寒
尺弱發熱

仲景云病有洒淅惡寒而復發熱者何也曰此脈不足臥往從之此脈不足此往乘之何謂此不足假令寸口脈微名曰此不足此氣上入此中則洒淅惡寒也何謂此不足假令尺脈弱名曰此不足陽氣下陷入此中則發熱也全文見傷寒熱

素寸口脈沉而喘曰寒熱平人氣象論

脉細數者寒熱

脉沉細數者寒熱也 脉要精微論。沉細為寒熱散為熱

捫尺膚有寒
有熱者寒熱

脉澁脉大寒熱在中

尺膚炬然先熱後寒者寒熱也

全文見診。言初捫尺膚則熱久之則寒也。

尺膚先寒之久而熱者亦寒熱也

言初捫尺膚則

寒捫而久則熱也

寒熱脉寒死

寒熱奪形脉堅搏是逆也

全文見診生死

寒熱芤卧脫肉

尺肉弱者解休芤卧脫肉者寒熱不治 全文見診

寒熱赤脉貫瞳子死

診寒熱赤脉上下至瞳子見一脉一歲死見一脉半一

歲半死見二脉二歲死見二脉半二歲半死見三脉三

歲死 診疾診尺篇

寒熱病者平旦死 全文見診生死門

虛執

產後往來寒熱

雲岐產後往來寒熱四物內加小柴胡湯

保治日久虛勞微有寒熱脈沉而數宜柴胡四物湯

川芎

當歸

芍藥

熟地黃

各一分

柴胡

各一分

人參

黃芩

甘草

半夏

各三分

右為細末同四物煎

雲岐產後往來寒熱而脈弦者少飲也

小柴胡加生地黃湯

柴胡 二兩

黃芩

七分

人參

五分

半夏

一兩五分

甘草

七分半

大棗

三個

生地黃

梔子

枳殼

麩炒各五分

右如前修服

寒熱病者平旦死 全文見診生死門

虛寒

增損柴胡湯治產後虛羸散寒熱飲食少腹脹

柴胡 人參 甘草 半夏 陳皮

川芎 白芍藥各半分

右咬咀每服三分姜五片棗二枚水同煎食後日二

次全治產後乍寒乍熱增損四物湯

人參 當歸 芍藥 川芎 干姜各二兩

甘草四分

右咬咀每服四杯水一盞姜三片煎至七分去滓熱

服無時

雲岐熟地黃散治產後羸勞皆由體虛氣力未復勞動所

致四支煩疼時發寒熱

熟地黃 人參 白芍藥 白茯苓 白朮

致四支煩疼時發寒熱

熟地黄 人參

白芍藥

白茯苓

白朮

續斷各二兩

黃芪

桂心

五味子

當歸

麥門冬

川芎

各七分半

右以咀每服四升姜三片棗一個水同煎

黃芪丸治產後蓐勞寒熱進退頭目眩痛百骨節痠疼

氣力羸乏

黃芪

鱉甲

當歸

炒各一兩

桂心

白芍藥

續斷

川芎

牛膝

茯苓

沉香

柏子仁

枳壳

各七分半

五味子

熟地黄各半兩

右為細末煉蜜丸桐子大每服四五丸粥飲下食後

外熱內寒外寒內熱

表裏

表熱裏寒者身熱欲衣

仲景云病人身大熱反欲得近衣熱在皮膚寒在骨

髓也

活人云先與桂枝湯治寒已次與柴胡加桂以溫其表也

羅病有遠近治有緩急。征南帥不鄰吉辛酉八月初

三日戌時生年七旬丙辰東南迴至楚江諸路迎送多

飲酒禮目而過飲太多遂腹痛腸鳴自利日夜約五十

餘行咽嗝腫痛耳前赤腫舌本強涎唾稠粘欲吐不出

以手按之方出言語難反側悶亂夜不得卧使來命予

診得脈浮數按之沉細而弦即謂中粘公曰仲景言下

利清穀身體疼痛急當救裏後清便自調急當救表救

裏四逆湯救表桂枝湯按帥今胃氣不守下利清穀腹

中疼痛雖宜急治之比之咽嗝痛猶可少待公曰何謂

中痰痛雖宜急治之比之咽嗝痛猶可少待公曰何謂

也卷曰內經云瘡者咽嗝名曰猛疽此疾治遲則塞咽
塞咽則氣不通氣不通則半日死故宜急治於是遂砭
刺腫上紫黑血出頃時勢腫大消遂用桔梗甘草連翹
黍粘酒製黃芩升麻防风等分以咀每服約五分水煮
清令熱飲冷吐去之嚙之恐傷脾胃自利轉甚再服涎
清散腫語聲出後以神應丸辛熱之劑以散中寒化宿
食而燥脾濕丸者取其即化則犯上至其病所而後化
乃治主以緩也不數服利痛定後胸中閉塞作陣而痛
予思靈樞又云上焦如霧宣五穀味熏膚充身澤毛若
霧露之溉是為氣也今相公年高氣弱自利無度致脾
胃中生散之氣不能滋養於心肺故閉塞而痛經云上

表寒裏熱者身寒不欲衣

寒熱高者抑之

氣不足推而揚之脾不足者以甘補之再以異攻散甘辛微溫之劑養脾胃加升麻人參上升以順氣正不數服而胸中快利痛止內經云調氣之方必別陽陰內者內治外者外治微者調之其次平之勝者奪之隨其攸利萬舉萬全又曰病有遠近治有緩急無越其製又曰急則治其標緩則治其本此之謂也

仲景云病人身大寒反不欲近衣者寒在皮膚熱在

骨髓也

活人云先與白虎加人參湯除熱次以桂枝麻黃各半湯以解其外

上熱下寒上寒下熱

羅上熱下寒治驗。中書左承姚文茂六旬有七宿有時毒至元戊春回酒再發頭面亦腫而痛耳前後腫尤

甚胸中煩悶盜汗不利身半已下皆寒足腫尤甚由是

甚胸中煩悶嗑咽不利身半已下皆寒足腫尤甚由是
以床相接作坑身半已上卧於床飲食減少精神困倦
而体弱命予治之診得脉浮數按之弦細上熱下寒明
矣内經云熱勝則腫又曰春氣者病在頭難經云畜則
腫熱砭射之也蓋取其易散故遂於腫上約五十餘刺
其血紫黑如露珠之狀頃時腫痛消散又於氣海中大
艾壯灸百壯乃助下焦虛其冰寒次於三里二穴各
灸三七壯治足脗寒亦引導下行故也遂取一方名曰
既濟解毒湯以熱者寒之然病有高下治有遠近無越
於此以黃連黃芩苦寒酒制亦為日用以瀉其上熱桔
梗甘草辛甘溫上升佐諸苦藥以治其熱柴胡升麻柴

診
上寒下熱腹滿
死

胡苦平味之薄者泄中之物以散散上熱連翹苦辛平
散結消腫當歸辛溫和血止痛酒煨大黃苦寒引苦桂
上行至巔驅熱而下投劑之後腫消痛減大便利再服
減大黃慎言語節飲食不旬日良愈
既濟解毒湯治上焦頭目赤腫而痛胸高煩悶不得卧
身半已下皆寒足脘盛大便秘

大黃 酒煨大便 黃連 酒制 黃芩 酒炒 甘草炙

桔梗各二分 柴胡 歸身 升麻 連翹各二分

右剉依前法煎服

脈熱病所謂臥附臥者腰以下至足熱腰以上寒泄氣下
爭還心腹滿者死所謂泄附臥者腰以上至頭熱腰以

上寒下熱腫滿

上熱下寒得

汗生

針灸上

上寒補上

下寒補下

針灸下

上寒瀉上血絡

下寒臥氣上爭還得汗者生

靈上寒下熱先刺其項太陰少陽之已刺則耐火項與肩脾

合熱下合乃止此所謂推而上之者也刺節真邪篇

上熱下寒視虛脈而陷之於經絡者取之氣下乃止此

所謂引而下之者也

垣另有上熱下寒經曰此病在少陰當從少陰引此必須先去

絡脈經隧之血若少陰中火旺上騰於天致六腑反不衰

而上充者先去五藏之血絡引而下行天氣降下則下

寒之病自去矣慎勿獨畫六腑此病少陰亢乃少陰火之邪

滋之只去少陰火只損血絡經隧之邪勿誤也

聖人以上熱下寒是謂有春夏無秋冬也當從天引

身還心腹滿者死所謂少陰附少陰者腰以上至頭熱腰以

坎下降入地中乃天上羣坎火熾而助六坎不能衰退
先於六坎中決血絡出血使坎氣下降雖力微不能墜
六坎下行以坎血自降故也亦可謂老坎變坎之象也
故經云上熱下寒視其虛脈陷下於經絡者取之此所
謂引而下之也但言絡脈皆是已病大者以三稜針決
血去水之執者手太坎小腸中有火熱之邪致此
老坎不肯退化為水而下降故先決去手太坎之血執
使三坎得時之用而下降以行秋令奉收道下入地中
而奉藏者也乃馮重坎在天不宜退化行水道者也至
元戊辰春予應詔赴都中書叅政楊公正卿年踰七十
病面頰鬱赤若飲酒狀痰稠粘時眩暈如在風雲中一

病面頰鬱赤若飲酒狀痰稠粘時眩暈如在風雲中一

日會都堂此証忽來仍加日視不明遂歸命予診候兩

寸脉洪大尺脉弦細無力此上熱下寒明矣欲藥寒涼

為年高氣弱不任記先師所論凡上熱譬猶鳥集高巔

射而取之即以三稜針於巔上前眉際疾刺二十餘出

紫黑血約二合許時覺頭目清利諸苦皆去自後亦不

不復作東垣刺上熱下寒此經旨不同也經之旨於寒

血候熱自衰
過而下降也

客語上寒下熱上熱下寒

懸鍾二寸半上寒下熱先補後瀉上熱下寒先瀉後

補或要分間上寒補懸鍾三分下熱瀉曲池一

瘡寒熱

補瀉交施

内經論癰
皆生於風暑

邪并於陽則
實於虛故實
標
邪出并於陽
則實於虛故
熱躁

魄汗未盡形弱而氣燥六俞以閉故為風癰全文見脈
秋善病風癰全文見五藏

夏暑汗不出者秋成風癰

素黃帝問曰夫癰癰皆生於風其蓄作有時者何也岐伯
對曰癰之始發也先起於毫毛伸欠乃作寒慄鼓頷腰
脊俱痛寒去則內外皆熱頭破渴飲飲冷帝曰何氣使
然頭聞其道岐伯曰陽於上下交爭虛實更作陽於相
移也陽并於陽則陽實而陰虛陰明虛則寒慄鼓頷也
巨陰虛則腰背頭項痛三陰俱虛則陰氣勝陽氣勝則
骨寒而痛寒生於內故中外皆寒陰盛則外熱陽虛則
內熱外內皆熱則喘而渴故飲冷也此皆得之夏傷於

瘧日作者
邪客淺

瘧間日作者

邪客深

邪與衛會于

風府則瘧作

新邪循風

府下脊

背與衛會則

日晏

以邪循伏冲

上缺盆與衛

會日早

內熱外內皆熱則喘而渴故飲冷也此皆得之夏傷於

暑熱氣盛藏於皮膚之內腸胃之外此榮氣之所舍也

此令人汗空踈腠理開則得秋氣汗出遇風及得之以

浴水氣舍於皮膚之內與衛氣并居衛氣者日行於腠

夜行於腠此氣得腠而外出得腠而內薄內外相薄是

以日作帝曰其間日而作者何也岐伯曰其氣之舍深

內薄於腠此氣獨設於邪內著於腠與腠爭不得出是以

間日而作也帝曰其作日晏與其日早者何氣使然岐

伯曰客於風府循脊而下衛氣一日一夜大會於風府

其明日日下一節故其作也晏此先客於脊背也每至

於風府則腠理開腠理開則邪氣入邪氣入則病作以

此日作稍益晏也其出於風府日下一節二十五日五一

再言間日

再言日作
風常府邪
客延是府

邪客頭項
衛至頭項
則作
邪客腰脊
衛至腰脊
則作

下至骶骨二十六日六一於脊內經於伏膂一作伏冲之脉

其氣上行九日出於缺盆之中其氣日高故作日益早

也其間日散者由邪氣內薄于五藏橫連募原也其道

遠其氣深其行遲不能與衛氣俱行不得皆出故間日

乃作也氣深經云其內傳于五藏橫連募原其道遠其

詳畜積二字則間日之義始明邪氣未盛未與衛氣

帝曰夫子言衛氣每至於風府腠理乃散一則邪氣入

則病作今衛氣日下一節其氣之散也不當風府其日

作者奈何岐伯曰此邪氣客於頭項循膂而下者也故

虛實不同邪中異所則不得當其風府也故邪中於頭

項者氣至頭項而病中於背者氣至背而病中於腰脊

邪客手足衛
至手足則作

瘧先寒後熱

夏秋傷風

寒暑于腠

理先自外

并於內

瘧先熱後寒

者冬春傷暑

風寒于骨髓

先自內出并

于外

者氣至腰脊而病中於手足者氣至手足而病衛氣之
所在與邪氣相合則病作故風與常衛氣之所散必開
其腠理邪氣之所合則其府也

帝曰瘧先寒而後熱者何也岐伯曰夏傷於大暑其汗大
出腠理開散曰遇夏氣博滄之水藏於腠理皮膚之中
秋傷於風則病成矣夫寒者收氣也先傷於寒而後傷
於風故先寒而後熱也病以時作名曰寒瘧

帝曰先熱而後寒者何也岐伯曰此先傷於風而後傷於
寒故先熱而後寒也亦以時作名曰溫瘧

溫瘧得之冬中於風寒氣藏於骨髓之中至春則少氣
大發邪氣不能自出曰遇大暑腦髓燥肌肉消腠理散

瘧多熱但熱者陽獨盛于外不入并冰于內

邪與衛會則作邪與衛氣則休

淺或有用所方邪氣與汗皆出此病藏於腎其氣先從內出之於外也如是者脈虛而臥盛臥盛則熱矣衰則氣復反入入則臥虛臥虛則寒矣故先熱而後寒名曰溫瘧○其但熱不寒者脈氣先絕臥氣獨散則少氣煩冤手足熱而欲嘔名曰瘧瘧瘧瘧者肺素有熱氣盛於身厥逆上冲中氣實而不外泄曰有所用力滕理開風寒舍於皮膚之內分肉之間而散、則臥氣盛臥氣盛而不衰則病矣其氣不及於脈故但熱而不寒氣內藏於心而外舍於分肉之間令人消燥脫肉故命曰瘧瘧帝曰瘧未散其應何如岐伯曰瘧氣者必更盛更虛當氣之所在也病在臥則熱而脈燥在脈則寒而脈靜極則

瘡間數日作
此多陟少間日
遠
陟多陟少間日
近

陟陟俱衰衛氣相離故病得休衛氣集則復病也

衛氣邪相并則病作與邪相離則病休其并於陟則

寒并於陟則熱離與陟則寒已離於陟則熱已至次

日又集而并合則復病也

帝曰時間有二日或至數日或或渴或不渴其故何也岐

伯曰其間日者邪氣與衛氣客於六府而有時相失不

能相得故休數日乃作也瘡者陟陟更勝也或甚或不

甚或渴或不渴瘡論

帝曰火熱復惡寒發熱有如瘡狀或一日發或間數日發

其故何也岐伯曰勝復之氣會遇之時有多少也陟氣

多而陟氣少則其發日近此勝復相薄盛衰之節瘡亦

同法 至真要論

癰應四時

秋寒甚冬寒少

春惡風夏多汗

風癰相似

風獨常在

癰有休作

潔古分時令

晝夜

三伏癰發處

暑前

三伏癰發暑

後

帝曰論言夏傷於暑秋必病癰今不必應者何也岐伯曰此應四時者也其病異形者反四時也其以秋病者寒甚以冬病者寒不甚以春病者惡風以夏病者多汗

帝曰夫風之與癰相似同類而風獨常在癰得有時而休者何也岐伯曰風氣畜其處故常在癰氣隨經絡沉以內薄故衛氣應乃作癰論

潔論曰夏傷於暑秋必病癰蓋傷之淺也近而暴傷之重遠而疾瘵癰者久癰也是知夏傷於暑溫熱閉藏而不能散洩于外邪氣內行至秋而散為癰也初不知何經受之隨其受而取之有中三伏者有中三伏者大抵經

三少邪氣近
太陽瘧為風宜
汗

中邪氣其証各殊同傷寒論之也故論內經云五藏皆
有風瘧其治各別在太陽經者謂之風瘧治多汗之在
少陽經者謂之風熱
瘧治多和之此三少受病皆謂暴發在夏至後處暑前此
乃傷之淺者近而暴也在少陽經者則不分三經謂之溫
瘧宜以太少經論之其在處暑後冬至前此乃傷之重
者遠而為瘧瘧者老也故謂之久瘧

保桂枝羌活湯治瘧病起暑前後頭痛項強脈浮惡風有汗

桂枝 羌活 防風 浙甘草 吳各半兩

右為粗末每服半兩水一盞半煎至一盞溫服清迎
散而服之吐者加半夏曲

明腫為執
宜下

瘧病頭痛項強脈浮惡風無汗者宜麻黃羌活湯

麻黃 羌活 防風 甘草 各半兩

右同前服法如吐加半夏曲等分

治瘧病身熱目痛熱多寒少脈長睡卧不安先以大柴胡湯下之微利為度如下過外微邪未盡者宜白芷湯以盡其邪也

白芷湯

白芷 一兩 知母 一兩七分 石膏 四兩

右為粗末同前服法

治瘧無他証隔日法先寒後熱寒少熱多宜桂枝石膏湯主之

桂枝湯

石膏

知母各一兩半

黃芩

一兩

右為粗末分作三服每服水盞半同煎每服間日者

邪氣滄深也

如外邪已罷內邪未已載詮下藥

從卯至午散者宜大柴胡湯下之

從午至酉散者知邪在內也宜大承氣湯下之

從酉至子散者或至寅時者知邪在血也宜桃仁承氣

湯下之前項下藥微利為度以小柴胡湯微其微邪

之氣

治瘧寒熱大作不論先後此太陽少陽合病也謂之大

爭寒作則必戰動經曰風勝則動也散熱則必汗泄

少陰瘧為風
熱宜和

經曰出汗不愈知為熱也

外恐久而傳入少陰也宜桂枝芍藥湯主之

桂枝 三升 黃芪 知母 芍藥 石膏 各半兩

右為粗末每服五七升用水煮

如前藥服之寒熱轉大者知太陰少陰三陰合

病也宜桂枝黃芩湯以和之

甘草 四升 石膏 五升 知母 五升 桂 二升 柴胡 二升

黃芩 半升 人參 半升 半夏 四升

右為粗末同前煎服後如外邪已罷內邪未已

煎散時之藥用大柴胡煎下之

治慶暑後冬至前發瘧其法並於久瘧法求之

三陽邪氣遠

局交解飲子治癰疾辟瘴氣神効

肉豆蔻

草豆蔻

各二个 一个用水和 一个生用

厚朴

二寸 一半生用 汁炙 一半生用

甘草

大者二寸 一半炙 一半生用

生姜

二塊 如棗大一塊 湿帚裹煨熟 一塊生用

右各以咀同勻每服分一書同水一椀煎至一大盞

去查温服空心

東垣云秋暮暑氣衰病熱瘡知其寒也局方用交解飲子是也知此方治

寒瘡也

保治發癰如前証而夜發者麻黃黃芩湯主之

麻黃

一兩 去節

甘草

炙三

桃仁

三十枚 去皮

黃芩

五分

桂 二分半

右為細末依前服法桃仁味苦甘辛肝者血之海血

聚則肝氣燥經所謂肝苦急食甘以緩之故桃仁

昼晷屬氣
夜晷屬血
血之表

血裏

散血緩肝邪氣深遠而入血故夜散乃入經百邪此

湯散散血中風寒之劑

世桃仁承氣湯治夜瘧有實熱者 方見傷寒

右瘧夜散用桃仁散散血中之邪者則知昼散皆氣分

有邪也

仲景分寒熱

先後多少

活 先熱後寒者小柴胡湯先寒後熱者加桂枝湯多熱但

熱者白虎加桂湯多寒但寒者柴胡桂姜湯此以瘧之

定治法也然多寒但寒者其脈或洪實或滑當作實熱

治之若便用桂姜誤也多熱但熱者其脈或空虛或微

弱當作虛寒治之若便用白虎誤也故學者既先問其

寒熱孰多孰少必又診脈以合之方無一失
小柴胡加桂湯治瘧先寒後熱 方見傷寒
小柴胡湯治瘧先熱後寒 方見傷寒

瘧先寒後熱者
柴胡加桂
瘧先熱後寒者
獨小柴胡

瘧多熱但熱者
白虎加桂

瘧多寒但寒
者柴胡桂姜

仲溫瘧者其脈如平身無寒但熱骨節疼煩時嘔白虎加

桂枝湯主之

脈經云朝發暮解暮發朝解

知母 六兩

甘草 二兩炙

石膏 一斤

粳米 二合

桂 去皮三兩

右剉每五升水一盞半煮八分去渣溫服汗出愈

柴胡桂姜湯治瘧寒多微有熱或但寒不熱服一劑如神方見傷

寒部往來寒熱

瘧多寒者名曰牡瘧蜀漆散主之

蜀漆

煨去腥

雲母

煨三日

龍骨 等分

右三味杵為散末散前以漿水服半升如溫瘧加蜀

漆半分臨發時服一升也

瘧散渴

牡砺湯治壯瘧

牡砺 四兩熬

麻黃 去節 四兩

甘草 二兩

蜀漆 三兩

右四味以水八升先煮蜀漆麻黃去上沫得六升內諸藥煮取二升溫服一升若吐則勿更服

柴胡去半夏加瓜蒌湯治瘧病散渴者亦治勞瘧

柴胡 兩

人參

黃芩

甘草 各三兩

瓜蒌根 四兩

生姜 二兩

大棗 十二枚

右七味以水一斗二升煮取六升去滓再煎取三升

溫服一升一日二服

丹瘧 有風 有暑 有食

三日一發者受病一年 間日一發者受病半年

世漢攻邪補正

三日者受病年

二者受病半
年
一曰者受病一
月

補中帶散

一日一發者受病一月 連二日發任一日者氣血俱受

一日間日者補藥帶表藥後以瘡丹截之在脈分者用

藥徹起臥分方見截

川常山 草菓 枳柳 知母 烏梅

穿山甲炒 甘草炙

用水一大椀煎至半椀露一宿臨發時前二時溫服

之如吐則順之

大法暑風必當發汗夏月多在風涼處歇遂閉汗而不洩

曰食者必從飲食得瘡而虛者須先用參朮一二帖托

任其氣不使下陷後用他藥治內傷使外邪者同法內

必主痰必以汗解二陳湯加常山柴胡黃芩

參 芪 木 連 山 藥 苓

梔子 芎 蒼木 半夏 守治

丈夫癰脈弦細每日近午散此風寒也

白木 柴胡 青皮 半夏 蒼木

麻黃 木通 桂 甘草

何主首子年北癰間日作頭痛惡寒為甚

麻黃 白木 青皮 木通 蒼木

桂枝 半夏 炙草

小娘患癰汗有但未到下体

白木 麻黃 知母 半夏 人參

桂枝

勞苦脉弦清
者純用補

分二帖姜二片水一盞半煎至半盞露星月一
宿次早空心再煖令熱服之

陳一之子二歲間日瘡

麻黃半分 白朮二分 蒼朮一分半 陳皮一分

半夏一分 木通一分 甘草些

何主首廿歲作瘡間兩日寒自足起發時口渴身痛頭

疼腰已上有汗

麻黃半分 芪一分 白朮二分 青皮一分 芍藥一分

蒼朮二分 木通一分 炙甘草一分 柴胡一分

王曰瘡左弦甚右畧澁將退時畧有汗

人參三兩 半夏一兩 白朮 柴胡各一分 蒼朮

青皮各二分 木通各半 甘草此

右分五帖前取三之一去查入姜汁小半松露一夜次早温服之

王孺人舊用瘡疾再勞心勞力又費重頭與節俱痛痰

多惡心食少與此方

人參一兩 白木一兩 白芍一兩 陳皮二兩 川芎七分

當歸七分 木通七分 甘草二分

分六帖姜三片

馮官人費瘡脉弦有汗

人參五分 黃芪二分 黃連三分 白木二分

芍藥半份 茯苓二分 黃芩二分 作一帖

盧兄瘡後辛苦再費脉大弦而浮此血傷也宜補之

人參 半分
白朮 二分
黃芩 一分
甘草 二分
白芍 一分

黃連 二分
生地黃 一分
茯苓 一分
歸尾 各半分

作一帖熱飲仍灸大椎穴五壯

婦人五十餘歲形實喜作勞性急味厚喜大食初春患
惡寒發熱癰壯更作無休時衣被雖厚常凜然兩手脈
皆瀦余作雜合邪治之遠以四物湯加陳皮以人參白
朮為臣生甘草炒黃柏為佐多入姜黃吞通神丸三十
丸回令青金各二十九阿魏十九至三帖而得睡第五
帖而身和第七帖而通身微汗諸証皆去

局人參養胃湯

後賢表散
劫痰

厚朴 去粗皮
姜汁制

蒼朮 米泔浸
一宿炒

半夏 湯洗七次
各一兩

藿香葉

洗去土

草果

茯苓

人參

去芦各半兩

甘草 炙七分半

橘紅 七分半

右以咀每服四分 水一盞半 姜七片 烏梅一個 煎至

七分 去渣 熱服

如脈弱無力或寒多者加干姜附子如脈洪有力或熱多者加黃芩黃連

柴胡

右朴蒼藿甘散也 半果 茯苓 橘 烏梅 却痰也 人多

用之 惟虛人不宜

丹截癰青蒿丸

青蒿 一斤

冬瓜葉

官桂

馬鞭草 二兩

三葉焙干為末 散為丸 如胡椒大 每一兩分 四服 於

散時前一時服 盡

治瘡方百草霜黃丹等分細研每服二分七於散日空
心米飲調服不過兩服愈

治瘡用蒜不拘多少細研極爛和黃丹少許聚為度丸
如雞頭大候干每服一丸新汲水下面東服立妙

本治瘡疾

大蒜 一頭分開四片

圖

右每一片內入巴豆肉一粒濕帝裹煨熟去巴豆研
入黃丹為丸如雞頭大每服一丸先散寒用桃枝七
寸東向者並湯散日五更面北服如散執用冷水送
下未全愈次散又可進一服除根

右黃丹刮痰例輕劑也

易簡七宝湯

常山 陳皮 青皮 枳殼 草果

甘草 厚朴 各等分

右以咀每服半兩水酒各一盞煎六分當發日侵晨服之此藥有常山必須吐而後食或當日大作俗謂開藥是也虛怯人及脾素寒者不宜服

右常山切痰峻劑也虛人慎之或補後用之

保局方剋効飲子又名支結飲子乃瘡之要藥也

龍腦 射香 定粉各研 荷葉熅 菜豆末

甘草熅各五兩 朱砂一兩一分研 信砒醋炙二兩半 金箔二十五片為衣

右為末煉蜜搜和每兩作二十九丸担褊以金箔為衣

右為末煉蜜搜和每兩作二十丸但福以金箔為衣

每服一餅以新水磨化日晡者未晡前服之間日者

不晡夜服隔數日晡者前一日夜服連日者侵晨服之

河辟邪丹治嵐瘴鬼瘡併日頻日者

藜豆

雄里豆

各四十
九立

信砒

半外
別研

黃丹牙為衣

硃砂二立

書

右為末同入乳鉢內滴水為丸分作三十立每服一

立已用東南桃心取七枚研汁將井花水早晨日欲

出不出向日吞之醋湯亦得已晡日服

右信砒劫痰至峻之劑虛者絕之

運氣瘡有二

一曰火熱經云歲火大過炎暑流行金肺受邪民病

運氣
火熱

寒湿

雜方

耳丹

針灸上

瘡少氣又云火太過曰赫義其病咲瘡狂妄又云火

鬱之散民病温瘡又云少少少少司天火淫所勝民病散

熱惡寒而瘡又云少少少少之復散而為瘡又云少少司

天之政民病寒熱瘡治以寒劑是也

二日寒湿經云少少少少司天四之氣病瘡寒之疾是也

河新瘡如聖丹

信砒一分 蜘蛛大者雄里豆 四十九立

右為末滴水和丸如豌豆大如來日散於今晚夜北

斗下獻於早晨已紙裹於耳內扎一丸立愈如神聖

一粒可救三人

素帝曰夫經言有餘者瀉之不足者補之今熱為有餘寒

調瘡於未潰
無治其已潰

不足夫瘡者之寒臥火不能溫也及其熱冰水不能寒也此皆有餘不足之類當此之時良工不能止必須其自衰乃刺之其故何也忽聞其說岐伯曰經言無刺熇之熱無刺渾之脈王註云渾渾渾渾謂脈無端緒無刺瀝之汗故為其病逆未可治也夫瘡之始潰也臥氣升於脈當是之時臥虛而脈盛外無氣故先寒慄也冰氣逆極則復出之臥與脈侵并於外則脈虛而臥實故先熱而渴夫瘡氣者并於臥則臥勝并於脈則脈勝脈勝則寒臥勝則熱瘡者風寒之氣不常也病極則復病之潰也如火之熱如風雨不可畜也故經言日方其盛時必毀曰其衰也事必大昌此之謂也夫瘡之未潰也脈未并臥

瘡未發時堅束
手足令邪不入

凡刺瘡在未發時

瘡方熱刺冲臥

出血

瘡方寒刺手足

臥明太陰

瘡脈滿實

宜刺

臥未并臥曰而調之真氣得安邪氣乃亡故工不能其已

後為其氣逆也帝曰攻之柰何早晏何如岐伯曰瘡之

且散也臥臥之且移也必從四末始也臥已傷臥從之

故先其時堅束其處令邪氣不得入臥氣不得出審候

見之在孫絡盛堅而血者皆取之此真甲乙往來而未

得并者也刺瘡論

凡治瘡先散如食頃乃可以治過之則失時也

瘡發身方熱刺跗上動脈開其空出其血立寒

瘡方欲寒刺手臥明太陰足臥明太陰

瘡脈滿大急刺背俞用針傍五肱俞各一適肥瘦出其

血也

王註云背俞謂大杼五肱俞謂譙譙也
肱去魚反

瘡脈虛且重
不宜針

刺瘡刺而先

至

先頭痛重先刺

頭額

先項背痛先刺

項背

先腰脊痛先刺

委中

先手痛先刺手

先足腫先刺足

瘡脈小實急灸腫少水刺指并

瘡脈緩大虛便宜用藥不宜用針

諸瘡而脈不見刺十指間出血去必已先視身之赤

如小豆者取之刺瘡者必先問其病之所先發

者先刺之

先頭痛及重者先刺頭上及兩額兩眉間出血

上星百會兩額謂懸顛兩眉間謂攢竹等穴

王註云頭上謂

先項背痛者先刺之

王註云項為風池風府背為大杼神道

先腰脊痛者先刺却中出血

先手臂痛者先刺手少水水明十指間

先足腫痠痛者先刺足水水明十指間出血

張子和治一久瘡於發時

刺十指出血止
寒熱立已

凡瘡瘡者則汗出惡風刺三伏背俞之血者疔痲痛甚

按之不可名曰附髓病以鑿針絕骨出血立已身體小

痛刺至此諸脈之井無出血間日一刺瘡不渴間日而

作刺足太陰渴而間日作刺足少陰靈樞經云瘡不渴

明渴而日作
刺手少陰

足太陰之瘡令人腰痛頭重寒從背起先寒後熱熇熇

喝然熱止汗出難已刺却中出血海藏云羌活加生地
黃湯小柴胡加桂湯

足少陰之瘡令人身體解休寒不甚熱不甚惡見人見

人心惕然熱多汗出甚刺足少陰海藏云小
柴胡湯

足少陰之瘡令人先寒洒淅寒甚久乃熱去汗出喜

瘡腰痛寒從背起刺足太陰

瘡惡見人惕刺足少陰

瘡喜見日月

光刺足少陰

光刺足少阴
足少阴之瘰令人先寒洒淅寒甚乃乃热去汗出喜

瘰不果好大
息刺足少阴

瘰嘔吐欲閉戶
牖刺足少阴

瘰腹滿小便不
利刺足厥阴

瘰善驚刺手太
阴以明

瘰煩刺手少阴

瘰色蒼然太息
刺足厥阴

見日月光火氣乃快然刺足少阴明附上海藏云桂枝二白虎一黄芩芍药加桂湯

足少阴之瘰令人不果好太息不嗜食多寒热汗出病

至则善嘔已乃衰即取之海藏云小建中湯異改散

足少阴之瘰令人嘔吐甚多寒热多寒少欲閉戶牖

而處其病難已海藏云小柴胡加半夏湯

足厥阴之瘰令人腰痛少腹滿小便不利瘰状非瘰也

数便意恐惧气不足腹中掇刺足厥阴海藏云四物玄胡苦練附子湯

肺瘰者令人心寒甚热以間善驚如有所見者刺手

少阴以明浙

心瘰者令人煩心甚则清水反寒多不甚热刺手少阴

肝瘰者令人色蒼然太息其状若死者刺足厥阴見血

瘡腹痛腸鳴

刺足太陽

瘡大便難手足

寒刺足太陽

瘡飢不能食

刺足太陽

針灸下

脾瘡者令人寒腹中痛熱則腸中鳴、已汗出刺足太陽

腎瘡者令人洒洒然腰脊痛宛轉大便難目眇、然手

足寒刺足太陽少陽

胃瘡者令人且病也善飢而不能食而支滿腹大刺足

少陽明太陽橫脈出血

十二瘡者其發各不同時察其病形以知其何脈之病

也先其發時如倉頃而刺之一刺則衰二刺則知三

刺則已不已刺舌下兩脈出血不已刺却中盛經出

血又刺項已下俠脊者必已舌下兩脈廉泉也刺瘡篇

玉龍瘡

問使透支溝熱多先補後瀉寒後谿五分熱瀉寒補

多先瀉後補、生瀉成

後谿五分熱瀉寒補

百勞 在第一頓刺入三分 滬五
吸灸七壯此穴勞熱同

集成瘡先寒後熱

百勞三里合谷

絕骨先補後寫

瘡先熱後寒

曲池先寫後補

絕骨先滬後補 膏旨

百勞

書 館 圖

瘡熱多寒少

後谿曲池百勞

寒多熱少

浙 江

間使百勞後溪合谷

桑君又瘡

合谷曲池

華陀痰癆頭疼唾稠

胃脘嘔五呼

脾癆

舌心出血

甲癆振寒熱盛狂言天樞主之

癆盛熱列缺主之

熱癆口乾商邱主之

癆寒甚臥谿主之

千金云
欬嘔沫

癆寒厥及熱厥煩心善噦心滿而汗出刺少商出血立

癆多寒少熱大鍾主之

癆寒甚多取
少冰

明
癆寒甚熱甚寒
厥熱厥取少冰

浙 江 書 館

瘧多寒少熱大腫主之

瘧咳逆心悶不得卧嘔甚熱多寒少欲閉戶而處寒厥

豆熱太谿主之

瘧熱少間寒不能自溫腹脹切痛引心伏畜主之

瘧面赤腫溫畜主之

瘧心下脹滿痛氣上交手五里左右取左右

瘧項痛目忽暴赤板門主之

瘧黃有四時面上赤目暈無所見中渚主之

瘧時食散心痛悲傷不禁天井主之

瘧背脊振寒項痛引肘掖脇痛引少腹中四支不舉少

海主之

瘧從胛起束骨主之

瘧面赤目暈心
痛取手少明發

瘧腰痛痛取足
太陰

瘡不知苦不嗜食

瘡多汗腰痛不能俯仰目如脫項似投崑崙主之

瘡實則腰背痛虛則熱血飛揚主之

瘡頭重寒從背起先寒後熱渴不止汗乃出委中主之

瘡不渴間日作崑崙主之

瘡不知所苦大都主之

瘡不嗜食羶允主之

瘡瘕瘕驚股膝重肝轉筋頭眩痛解谿主之

瘡日西散臨泣主之

瘡振寒振下腫丘墟主之

風瘡支正主之

風瘡汗不出偏歷主之

暑風深入
歲為久瘧

仲瘧脈自弦弦數者多熱弦遲者多寒弦小緊者不之差
弦遲者可溫之弦緊者可散汗針灸也浮大者可吐之
弦數者風散也以飲食消息止之

久瘧

丹瘧論○內經謂夏傷於暑秋傷於風必為瘧瘧

老瘧也以其隔兩日一作纏綿未去故有是名前賢貝

有治法然皆用峻劑有非稟受性弱與居養所移者

所宜用也惟許學士方有參芪等補劑而又不曾深論

後學難於推測目見近年以來五十歲以下之人多是

怯弱者况嗜慾縱恣十倍前人以弱質而得深病最

難為藥始悟常山烏梅砒丹等為劫痰之劑若誤用之

輕病為重。病必死何者夫三日一作此受病也作於
子午卯酉日少此瘧也作於寅申巳亥日厥此瘧也作
於辰戌丑未日太此瘧也瘧得於暑當以汗解或涼臺
水啣冰木冷地他人揮扇泉冰澡浴汗不得泄鬱而成
疾其初感也胃氣尚強全不自覺至於再感懵然無知
又復恣意飲食過令勤動竭力房事胃氣大傷其病乃
作深根固蒂宜其難愈病者欲速愈甘受峻劑墜者欲
速愈便將就殊不知感風感暑皆外邪也當以汗解所
感既深決非一二升汗可亦有胃氣少回已自得汗不
守禁忌又復觸冒旧邪未去新邪又感展轉沉滯其病
愈深況未求治者率皆輕試速劫病之藥胃氣重傷吾

愈深况未死治者率皆輕試速刮病之藥胃氣重傷吾

知其雖免於禍矣由是甘為遲鈍範我馳驅必先與參

朮芍藥等補劑輔以本經之藥催其取汗若得汗而體

虛又須重用補劑以助之自汗出通身下過委中方是

佳兆仍教以淡飲食者出入避風就溫遠去帷幙謹密

調養無有不安若感病極深雖得大汗所感之邪必自

歲傳出至府其散也必亂而失期亦是佳兆故曰此病

春夏為易秋冬為難非有他也以汗之難易為優劣也

或曰古方用砒丹烏梅常山得効不為不也子以為不

可用乎予曰府受病者淺也一日一作間日一作者是也

胃氣尚強猶可與也彼三日一作者病已在歲矣在歲

者難治以其外感猶可治也而可用刮藥以求速効乎

一二日者邪淺

在府易出

三日者邪深

在歲難出

前歲憲僉瞻公稟甚壯形甚強色甚蒼年近六十三月
得瘰癧君予治之予知其飮於醲肥者告之曰須遠色
食淡調理決月得大汗乃安公不悅一人旁曰此易耳
數日可安與刮菜三五帖病退旬日後又作又與又退
綿延至冬病猶未改又來求治予知其久得菜痰少堆
胃氣未完入天寒汗未透遂用白朮以粥和丸與二
斤令其遇飢時且未食取一二百丸以熱湯下只與白
粥調養及此藥當大汗而安已而果然如此者甚多但
藥畧有加减不必尽述

老瘰

瘰癧丹

瘰癧病

老瘰癧病此係風暑入隙在歲用血藥

老瘡病此係風暑入脈在藏用血藥

川芎 撫芎 紅花 當歸 加蒼木

白朮 白芷 黃柏 甘草

煎露一宿次日服之

無汗要有汗散邪為主帶補

有汗要無汗 正氣為主帶散

有瘡毋者用蟹甲丸菓消導方見久瘡

久瘡不得汗二陳湯倍蒼朮加白朮枳榔煎服

久病瘡者二陳湯加川芎 蒼朮 柴胡 葛根

白朮 一補一散

楊道秀久瘡脈弦沉細瘡自足來此下焦有濕

白朮一分 蒼朮半分 木通半分 陳皮半分

甘草 二分 半夏 二分

分二帖入生姜汁仍灸三里

婦人瘡脉弦而不數係辰戌丑未日作此太隲証又為

濕癰

白朮 一兩 陳皮 大伏子 當歸 木通

厚朴 桑 芎 青皮 二分 木香 二分 甘草 二分

分十二帖食前熱服

世人參黃芪散專治久瘡寒熱不問一年半載不過七服

人參 一兩 秦艽 茯苓 二兩 知母 二兩

桑白皮 二兩 桔梗 一兩 紫苑 二兩 柴胡 二兩

黃芪 二兩 生地黃 二兩 半夏 二兩 鱉甲 醋炙 三兩

脈執脈無者
實執痰

無西天門冬 三兩

右用水二盞姜五片並至八分食前服

丹洪德謹寵人年十九歲滋味厚身材小患痰瘧月餘間
兩日發作申後頭痛身疼口乾寒多喜飲極執辣湯診
其脈兩手俱伏面色慘晦遂作實執痰治之以十棗湯
末以粥丸如芥子大每服十粒以津嚥之日三次令淡
飲食半月後大汗而愈

浦江洪完有婦人病瘧間兩日一發飲食絕少經脈不
行三月矣診其兩手並無脈時正臘月極寒議作虛寒
治遂於四物湯加茱萸附子神曲糊為丸與之予是夜
自以處治未當次早再求診視見其梳洗無異平時言

語行步並無倦懶意思予驚曰前葉悞矣經不行非無
血為痰所碍而不行也無脈者非血氣衰少而脈絕矣
實乃積痰生熱結伏其脈而不見耳當於實熱治之遂
用三花神祐丸與之旬日後食漸進脈亦稍出一月後
六脈俱出帶微弦瘡尚未愈予謂胃氣既全春深經血
自旺不必服藥使之自愈可也教其淡滋味節飲食之
法又半月而瘡愈又一月而經行

子和故息城一男子病瘡求治于戴人診兩手脈皆沉伏
而有力內有積也此是肥氣病者曰左脇下有肥氣腸
中作痛積亦痛形如覆杯間散止今已三年祈禳避匿
無所不至終不能療戴人曰此瘡瘡也以三花神祐丸

無所不至終不能療戴人曰此瘡瘰也 以三花神祐丸

五六十丸以冷冰送過五六行次以冷水止之冷主收
欽故也濕水既盡一二日黃白虎湯作頓啜之瘡猶不
愈候五七日吐之以常山散去痰涎冰六七升若翻

漿次以柴胡湯和之間用妙功丸磨之瘡悉除

保治長瘡不能飲食胸中鬱滯如吐欲吐不能吐也宜吐

則已宜以藜芦雄黃散吐之

藜芦散

大藜芦末 半分

右為細末溫蓋水調下漸

雄黃散

雄黃 瓜蒂 赤小豆 各一分

有瘡母者
宜磨積

右為末溫水調下半外吐之

仲病瘡以月一日散當以十五日食設不差當月尽解如

其不差當云何師曰此法為癥瘕名曰瘡母急治之宜

螯甲蠃丸

螯甲

十二分

烏扇

燒三分

黃芩

三分

柴胡

六分

鼠婦

三分熬

乾姜

三分

大黃

三分

芍藥

五分

桂枝

三分

葶藶

一分熬

石薺

三分去毛

厚朴

三分

牡丹

五分去心

瞿麥

二分

紫葳

三分

半夏

一分

人參

一分

麈尾

五分熬

附膠

三分

蜂窠

四分熬

赤硝

十二分

蜚蠊

六分熬

桃仁

二分

右二十三味為末取鍛竈下灰一斗清酒一斛五斗

浸灰候酒尽一半省螯甲於中煮令泛爛如膠凍絞

丹瘡母丸藥消導
取汁內諸藥煎為丸如梧子大空心服七九日三服

醋者螯甲為君

三稜

義木

海粉

香附以醋者

青皮

桃仁

紅花

麥月

神曲

又瘡母丸消導甚効

螯甲醋炙為君

三稜

義木

香附米

隨証加藥

本治寒瘡久患勞瘡又聖惠方

螯甲不拘多少

右一味醋炙令黃去裙為末每服二分溫酒調下空

心食前及臨卧時各一服

右鑿甲例治癰母

丹理七官癰而脇下有一塊在左边

芎 三分

白朮 五分

青皮

醋炙 半兩

三稜

醋炒 六分

柴胡 三分

木通 二分

桂枝 二分

甘草 半斤

理七官久癰至春左脇下有塊漸長至中腕脉多弦

桂枝 二分

柴胡

白朮 一分

木通

五分

炙甘 一分

芎 五分

黃連 三分

半夏

五分

分九帖姜三片下保和丸廿五丸温中三十丸

阿太十孺人癰久散脉弦大稍數重按無力稍瀉氣口

稍大實滑此食積甚寒熱均作癰治

補大寒滑此食積散寒熱均作瘡治

白木 五分 柴胡 二分 蒼木 三分 炙甘草 二分

芍藥 二分 木通 二分

下保和十五

右補劑散消導

外臺秘要治久勞瘡不斷者牛膝一握切以水六升煮取

二升分二服未散前服臨散又服

聖惠治鬼瘡進退不 獠猴頭骨一枚燒灰空心温酒

調一分入臨散再服

華陀勞瘡

膏盲胃脘

巨虛

世久瘡

針灸

雜方

膏旨

甲瘡瘡神建 百會神道主之

瘡瘡上星主之先取譙譙後取天牖風池大杼

瘡瘡完骨及風池大杼心輸上窅譙譙冰都太淵三間

合谷陽池少澤前谷後谿腕骨伏谷俠谿至冰通谷

京骨主之

瘡脹

丹朱秀四十余久瘡發熱頭痛腹急鬲滿多嗽此食不節

有濕痰

白朮 陳皮各二分 半夏三分 黃芩二分 木通二分

桔梗二分 芎 青皮一分半 伏皮二分 甘草半二分

濕

何儀十親家曰恣食瘧無時不渴肚腫不得卧面黃倦

陳皮 一
白木 二
犀角屑 三
木通 三
蒼木 半

半夏 一
川芎 二
炙草 二

煎下保和廿温中廿抑青十

婦人四十四歲患瘧無時肚膨兩鳴得氣稍寬病作時

則渴

半夏 一
白木 一
陳皮 一
厚朴 一
黃芩 二

木通 一
芎 一
大伏皮 一
甘草 半

分六帖姜一片煎下保和二十五立

保治秋深久瘧胸中無物又無痰癰腹高而食少俗瘧氣

入腹蒼木湯主之

汚血

蒼木 四兩

草烏頭 一升

杏仁 三十枚

右為粗末作一服水三升煎至一半勻分作三服一日三迎散而服

產瘡

丹婦人惡瘡而產腹痛蓋女胎有積血以瘡藥調治血藥

半夏 七升

人參

白木 兩半

沒藥

木通

蒼木

青皮 三升

黃芩 兩半

甘草 半升

陳皮

分四帖姜二片煎八分調

血竭 半升

沒藥 三升

活石

牡丹皮 各一升

右作末

雲保生熟飲子治產後瘡疾多寒者

寒熱

多寒

白豆蔻 草果仁 厚朴生 半夏 陳皮

甘草 大棗去核 生姜各等分

右細末和勻一半生用官半以濕皮帚裹煨令香熟

去蒂同和勻每服秤五分水二盞煎至七分食前一

服食後一服

草果飲子治婦人產後瘧疾寒熱相半或多熱者

半夏洗 赤茯苓 甘草炙 草果炮去皮

川芎 陳皮 白芷各炙 青皮去白

良姜 紫蘇各炙 干葛炙

右以咀每服秤三分姜三片棗二介水同煎去渣當

散日侵早連進三服無有不效

多熱

醫學綱目卷之六終

館

書

圖

江

浙

本草綱目卷之六終

本草綱目卷之六終

本草綱目卷之六終

本草綱目卷之六終

本草綱目卷之六終

本草綱目卷之六終

本草綱目卷之六終

本草綱目卷之六終

本草綱目卷之六終

本草綱目卷之六終

本草綱目卷之六終



浙江圖書館

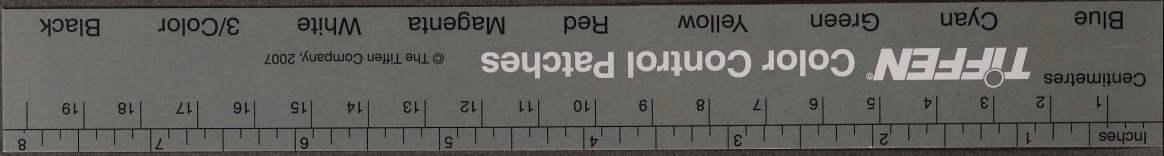
浙江圖書館善本

甲登記號：010757

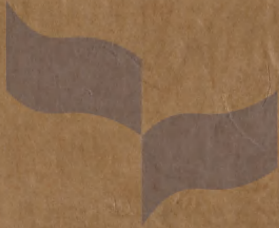
一九 年 月 日



浙江圖書館



卷五
卷六



浙江圖書館



浙江圖書館

