

140516

## ПЕРШЫ БЕЛАРУСКІ МЕСЯЧНІК СЕЛЬСКОЙ ГАСПАДАРКІ.

На выстаўце насеньня у Вільні у лютым 1913 г.  
„Саха“ за стацыі аб насеньнях дастала  
**СРЭБНУЮ МЭДАЛЬ.**

Падпісная цана на 1 год 1 р. 20 кап. на 6 месяцаў 60 кап.,  
за перамену адрэсу 20 кап. Можна падпісацца і аткрыт-  
кай, просячы, каб падпісную цэну наладжылі на першы  
высланы нумэр.

Абвесткі працоўнікоў, шукаючых месца ў гаспадарках, дру-  
куюцца за 2 маркі па 7 кап., толькі абвестка павінна мець  
ня больш 20 слоў.

Цэна абвестак за строчку пэтыту ў поўкалонны: перад тэк-  
стам 40 к., за тэкстам 20 к. За разсылку рэклам пры ме-  
сячніку вагой да 2 лотоў 7 руб. ад тысячы

Цэна асобнага нумэру 8 кап., з дастаўкай  
да хаты 10 кап.

Адрэс рэдакцыі: Мінск Аляксандроўская 25.



# М І Н С К І

## Сындыкат Сельскай Гаспадаркі

аддзяленьня у ПІНСКУ і ОРШЫ.

Прадаець: Плугі лепшых фабрык, годныя для варункаў кожнай гаспадаркі, запасовыя часьці плугаў заўсягды на складзе. Для селян добры плуг Сухені № 0 ад 4 р.; спранжыноўкі ад 18 р. 50 к.; чугунныя прыводы на 2 кані з вялікім абаротам 64 руб. малатарня штыфтовая фабрыкі Вольскага з Любліна 61 руб. 60 коп.; малатарня трыбовая Вольскага за 57 р. 20 к.; ветракі амэрыканскія розныя найтанейшыя № 4 „Аўля“ 23 руб. 76 к.; сечкарні конныя англійскія маркі „С. Е. В.“ 52 руб. 80 к. сечкарня ручная на 2 нажы маркі „С. Р. Д.“ 15 руб.; вага дзесяцічная на 10 пуд. няштэмплевая 13 руб. 20 кап.; парнікі для бульбы і буракоў на 2 1/2 пуды 33 руб 44 кап; пасы для малатаркі с пянкі 7 кап. цаль; скураныя—цэны розныя; цэнтрафугі для малака ад 15 руб; усякія начыньня для маслабойні; лятарні, вёдры; штучныя гнаі, розныя насеньня, лубін, сарадэля, віка, чырвоная і белая конюшына, цьвякі, напілкі, пілы для дроў, для лесапілак, ціскі і мяхі кавальскія; усякая прылада для коней.

**Прэйскуранты высылаюцца на жаданьне.**



# САХА

ПЕРШЫ БЕЛАРУСКІ МЕСЯЧНІК  
СЕЛЬСКОЙ ГАСПАДАРКІ.

## Спосабы паляпшэньня селянскага насеньня.

Дабрата насеньня мае вялікае значэньне ў гаспадарцы, павялічваючы, ці абніжаючы яе даход, бо пры іншых роўных варунках, заўсёды ўраджаі бываюць большыя там, дзе насеньне лепшае.

Пры цяперашніх варунках селянскае насеньне найчасцей бывае слабое па сваёй дабраце: дробнае, шмат уселякага зельля, гатунак невядомы, лёгкі на вагу і дзеля таго нізкая на яго цэна на рынку.

Тымчасам пад засевы рознымі насеньням; займаецца ня менш палавіны ўсей зямлі ў губэрніі і спосабы, як палепшыць гэта насеньне—вельмі важныя і патрэбныя, тым больш, што дабрата насеньня адбываецца на ураджаі ў першым ужо гаду.

Гэты паказ павінен звярнуць вялікую ўвагу на спосабы паляпшэньня насеньня, бо, дзякуючы яму, нашы гаспадары скора могуць перэканацца аб карысьці, якую дае добрае насеньне. Адзеля таго, што ў Віленскай губэрніі найбольш сеюць авес і жыто—на паправу насеньня гэтаго зерня найбольш трэба налегаць.

Апрача таго ёсьць ешчэ важная прычына дзеля чаго трэба старацца завясьці ня толькі добрае, але і аднастайнаго гатунку насеньне, бо тады лягчэй знайсці купца, каторы можа ў адной ваколіцы скупляць аднастайнае зерне на цэлыя вагоны і гэткім парадкам можна будзе абыйсьціся бяз дробных фактароў, каторыя, скупляючы зерне па крысе, працуюць, разумеюцца, не дарма, а перахопліваюць тые заробкі, якія засталіся-б у кішэні самога земляроба.

Карысьць аднастайнаго гатунку зерняці, відаць ужо с таго што, напрыклад, вялікіе двары, маючы ў сябе аднаковае зерне-бярэць за яго на капеек 10—15 даражэй на пуд, чым прадаецца селянскае.

Спосабы паляпшэньня насеньня ў селян гэтакіе:

- 1) Паляпшэньне свайго зерня акуратнай ачысткай і сартыроўкай пры помачы пунктаў для ачысткі зерня.
- 2) Паляпшэньне насеньня агульнай заменай свайго зерня на падхадзячаго гатунку—дворнае.
- 3) Набываць і дарма раздаваць выбарнае насеньне і насеньне заводнае, набываючы яго с першых рук.

Што да першаго спосабу паляпшэньня насеньня—акуратнай ачысткай і сартыроўкай, то ужо практыкуюцца пры помачы пунктаў для чысткі зерня. Але дзеля таго, што гэтых пунктаў пакуль што не так ешчэ шмат і каб гэтай дарогай дайсьці да



паправы селянскаго насеньня—пройдзе праз лад многа часу, ды і, навогул бяручы, чы нават удасца гэтым спосабам дабіцца, каб завясыці праўдзіва добрае насеньне, лепш ужо было-б карыстаць з добрага насеньня, якое можна знайсці, шмат дзе па вялікіх дварох.

Гэты спосаб, даючы добрыя і скорыя рэзультаты, даступны без вялікіх расходаў. Здавалася-б што выкарыстаць яго маглі-б самі хутаране, але беда ў тым, што яны дзеля чагось-то думаюць, а нават перакананы, што тое насеньне, каторае удаецца па дварох—у іх радзіць ня будзе. Вось дзеля таго, каб нашы селяне перэмянілі свой пагляд на гэту важную справу, каб переканаць іх, як яны мыляюцца,—дый пакуль заахвацяцца самі сабе старацца лепшага насеньня,—на пачатак трэба было-б плаціць за іх тую розніцу цаны, якая будзе выпадаць пры замене іхняго збожа на добрае і пэўнае дворнае. Для кожнаго хутараніна можна было-б дапусьціць мяняць да 30 пудоў зерня і калі лічыць, што за замену кожнаго пуда прышлося-б даплаціць 10—15 капеек, то на павет выпала б—200 рубл., а на ўсю губэрнію—1400 рублёў.

Спосабы паляпшэньня насеньня пры помачы селекцыйнаго зерня, каторае павінна раздавацца дарма ў такіх аколіцах, дзе у бліжэйшых дварох добрага насеньня німа, мае вельмі важнае значэньне, бо тады можна заводзіць такія новыя гатункі зерня, каторыя найбольш прытасованы да мейсцовых варункоў. Гэткім парадкам могуць паяўляцца цэнтры гадоўлі аднастайнаго гатунку насеньня. Апрача важнаго значэньня для гаспадаркі, спосаб гэты добры і важны ешчэ тым, што ён можэ заахвачываць найбольш сьвядомых і рупных хутараноў да падняцьця культурнай працы каля сваей зямлі.

Правіцельствены Аграном Віленскай губэрніі

Г. Л. КОТЕЛЬНИКОВ.

## Што і калі баранаваць.

Не такія ўжо даўніе годы, калі ўсе нашы гаспадары ужы валі барану—ды і то лёгкую—дрэўляную—толькі для скарадзьбы, або каб запахаць сьвожапасеянае зерне.

Але час і практыка паказалі, што бараны ня толькі ня трэба баяцца, але нават яна ў нашай гаспадарцы большае мае значэньне, чым сама саха, або плуг. І вась пачалі перш-на-перш баранаваць бульбу; перэканаўшыся як вялікая з гэтаго бывае карысьць, як толькі пашлі ў ход жалезныя бароны, не пабаяліся пусьціць і іх па бульбе; рэзультаты паказаліся ешчэ лепшыя. Пасьля бульбы прышоў чарод на боб. І цяпер, бадай, німа ўжо такога гаспадара, каторы не баранаваў-бы жалезнай бараной і бульбу, і боб.

Пазьнейшымі часамі баранаваньне пачало шырыцца і па сенажацях, а ўрэшце і па канюшынах.

І трэба прызнаць, што нічога так непамагае узросту нашых сенажацеў і канюшыны, як у пару іх добра выбаранаваць.



Сенажаці можна баранаваць як з восені, так і раннай вясной, як толькі крыху атпусьце зверху. Барана павінна быць канешна вострая і цяжкая. Баранаваць—не агледаючыся, як кажуць, т. е. не баяцца, што зусім падзярэш сенажаць, а на адварот: старацца здзерці верхнюю скурку—ажно да чарна, асабліва там, дзе шмат моху і сіўцу; мох і сівец так сьцесна растуць, што не прапушчаюць паміж сябе да узросту лепшыя лугавыя травы. Выдзярты мох трэба пазгрэбаць у кучкі, а як высахнуць яны—звьесьці у хлеў на подсыціл.

Канюшыну адналетнюю і двухлетнюю—баранаваць толькі вясной—у Маі месяцы; барана павінна быць вострая, цяжкая.

Апошнімі часамі зьвярнулі ўвагу і на баранаваньне усялякіх іншых расьлінаў: жыта, пшаніцы, гароху і т. п.

Азіміна—як жыто, так і пшаніца барануюцца с самай раннай вясны, як толькі падсохне крыху земля і пачне трэскацца, а конь не гразьне.

Пшаніца—вясной моцна кусьціцца і дзеля таго не баіцца баранаваньня, яе можна пацягаць па 2—3 разы.

Жыто—вясной кусьціцца слаба, дык і з бараной каля яго трэба хадзіць далікатней: досі прайсьці па разу, а дзе ўжо надта земля заскарузла—там і два разы праехаць можна; пасья бараны праз колькі дзён яно дужа папраўляецца.

Ярыну—як авес, ячмень, мешанку і т. п. баранаваць па разу.

Трэба толькі памятаваць, што барана заўсёды павінна быць толькі вострая.

Зачапіць нашу збажыну мы так баімся, што цяжка нам угаварыць, але гэта толькі спачатку—пакуль мы самі—на свае вочы не перэканаемся, што барана расьліне ня толькі нічога ня шкодзіць, але нават дужа памагае. А каб, ня рызыкуючы, перэканацца—наилепш зрабіць такую пробу.

На кожным палетку, засеяным розным збожам, як толькі падойдзе час баранаваньня, выбраць такое мейсцэ, дзе усход, ці узрост расьліны аднаковы і там пабаранаваць,—але ня ўвесь пляц, а толькі частку яго, т. е. прайсьці з бараной як бы вузенькім шнурам па яго сярэдзіне, пакідаючы абапал нячэпаную збажыну. А ешчэ лепш—парабіць гэтакія шнуркі бараной па усіх палетках, бо дзе збажына абыйшла погуста, там барана яе парэдзіць, а дзе усход засядзе, ды толькі жаўціцца—там толькі барана і можа ешчэ выратаваць яго, раздзьзіраючы самую верхнюю заскарузлую скурку з зямлі, каторая не магла даць доступу да каранёў расьліны паветру.

Гэтакія пабаранаваньне шнуркі, паміж нячэпаного збожа і будзе найлепшай паказной пробай—практыкай карысьці, ці шкоды ад баранаваньня для кожнай расьліны.

Разумеецца, хоць сабе і будзе такая, ці іншая розніца ад баранаваньня с першаго году, пробы гэтакія трэба вясьці праз колькі гадоў і то дзеля акуратнасьці—кожны раз запісываць: калі і якая збажына баранавалася і што з гэтаго выйшло.

Толькі такая праца—праца сьвядомая, разумная, акуратная



і можэ паказаць, навучыць і перэканаць другіх, як павінны мы брацца да сваей гаспадаркі, каб мець, калі ня большы, то хаця-б ня меншы даход, чым маюць з яе нашы загранічныя працавітыя суседзі.

**А. Бэнэцэвіч.**

**Даніска.** Летась у Віленскай губ. Вілейск. пав. Парафіянаўскай вол. селянін Апанасэвіч, угледзіўшы, што яго гарох засеў і зажаўцеўся пры самай зямлі, уз'ехаў туды з бараной, ды такога яму пытлю задаў, што і знаку гароху не асталося. Праз некалькі дзён земля была чарнюсенька, але ускорасыці стаў паказывацца гарох, ды так зашумеў, што суседзі, каторыя лічылі яго ўжо прапашчым, надзівіцца не маглі скуль ён такі браўся. Вырас ён, як кажуць, гледзючы на лес, такі быў удалы.

**А. Б.**

## Падбор фруктовых дрэу.

(Сартымэнт).

Даць які колечы кароткі рацэпт каторыя фрукты лепш садзіць у нашых садох на такім вялізарным абшары, які займае наша Беларусь,—разумеецца, нельга: трэба добра ведаць—мейсцовыя варункі і да гэтаго прытасовывацца. Адно толькі можна сказаць: садаўніцтва на Беларусі мае вялікую будучыну, трэба толькі ведаць дзе, што і як садзіць, тады сьмела можэм спадзевацца вялікай даходнасьці і падмогі з нашай працы.

Некаторыя кажуць, што каб перэканацца якія гатункі фруктаў для нас больш карысны і прыдатны, трэба на гэта патраціць шмат грошэй і часу, бо прыдзецца рабіць пробы праз многа гадоў. Зусім лішні страх. Нам ня трэба шмат траціць часу, ня трэба і выдаваць лішніх грошэй. У нас ёсьць немала сьвядомых беларусоў—гаспадароў, каторыя, разумеючы усю важнасьць справы гэтай, хіба згодзяцца быць вучыцелямі нашымі і бадай неадмовяцца падзяліцца с чытачамі „Сахі“ ведамасьцямі са сваей практыкі.

Кожны з іх мае садок каля хаты і кожны знае, што ў ім расьце; кожны добра памятуе, як яго дрэўкі перэцярпелі засухі і марозы і кожны памятуе, якія ад гэтаго згінулі, а якія не.

На кліч „Сахі“ с кожнаго кутка нашага краю нехай атклінуцца нашы гаспадары і пасьпешаць падзяліцца сваімі пробамі ў гэтай справе з намі ўсімі.

Раючы, не варта кідацца на ўсялякія навінкі: трэба іх спрактыкаваць раней добра. Наш сартымэнт павінен быць такі, каб фрукты мелі добры збыт на рынках,—чы на сталічных, чы на блізкіх—мейсцовых; каб надаваліся да перасылкі і каб у нас расьлі добра. Раіць гатункі ня выміраючыя, як напр. Сапежанка, і выбіраць такія, каб не баяліся хваробаў, трэсканьня, плямаў і т. п.



Маючы гэта на мэце, можна выпрацаваць сартымэнт гандлёвых гатункоў.

Агульна бяручы для ўсіх нашых губэрній, я падаю ось такі сартымэнт:

**Яблыкі летнія:** яны гадзяцца для перэработкі на віно і для мейсцовых рынкаў; для сталічных—здатны толькі тые, каторыя пасьпяюць да 6 серпеня, бо на Спаса вялікі на іх спрос там.

1. **Папяроўка**—вельмі добрае, пасьпевае на Спаса.

2. **Астраханскае белае**—ў нас завецца Аліўнае, Наліў і рана пасьпевае; смашное. Вымагае грунту сугліністага.

3. **Баравінка**,—у нас завуць Харламаўскае. Пасьпевае на Спаса.

**Яблыкі васеньніе і зімовыя:** (Прыдатныя на ўсялякія перэработкі і на ўсе рынкі.

1. **Атонаўка**—з Бабруйшчыны ідзе ў Маскву яе надта многа; лепш расьце ў Магілёўскай губерні; з дрэва дае да 10 пудоў яблыкоў; усюды мае збыт, хоць, як кажуць, яе ўжо зе многа развялі, але гэта нічога: можна будзе высылаць на загранічныя рынкі.

2. **Сэрэнка**—у нас Калмык, Скрыжапэль, Штрумілаўка, Мардэра і Зытаўскае. Вельмі добрае, толькі пачынае позна даваць фрукты, але за тое пасья добра і кожны год родзе.

3. **Цітаўка**, або называюць Тульскае, чы Ерафенштэйнскае, Ліфляндскае; добры гандлёвы гатунак; не надта хварэе ад паршы; дае ў 20 гаду жыцьця да 15 пудоў яблыкаў у год.

4. **Пэпінка—Літоўская**,—выгадавана у Гродзенскай губ.; на лініі Полацка можа і будзе вымерзаць, але вельмі добры гатунак; на 20-тым гаду дае да 18 пудоў яблыкаў ў год.

5. **Бойкэн**, хоць ешчэ новы, але вельмі добры гандлёвы гатунак; не баіцца маразоў; варта разводзіць.

7. **Мантвілаўка** добры гатунак; не баіцца маразоў, добры да перавозкі, любіць сугліністы грунт, але добра расьце і на іншым.

8. **Апорт**—хаць ён часта хварэе (трэскаецца і гніе на дрэвах), але добра ідзе ў гандлі. Ня можна толькі яго разводзіць у вільготных мейсцах, бо тады больш ешчэ хварэе; дыў вылячыць ня будзе можна.

9. **Паласатае васеньняе**,—гатунак вельмі модны і мае вялікі збыт не сталічных рынках.

10. **Кассэльскі ранэт**—гатунак добры для сталічнага рынку.

С паміж ігруш нейлепш разводзіць:

1. **Лесная Красуня**—завуць яе ешчэ Топка Пукатая; васеньні гатунак; вымагае зашчыты ад вятроў.

2. **Бязсемянка**—васеньні смашны гатунак.

3. **Шэрая Бэра**.

Ігрушы трэба старацца заўсёды садзіць пад поўдзень, ды



каб мелі абарону ад вятроў—чы то лесам, чы гарамі, або хоць штучнай абсадкай якімі колечы дрэвамі.

С паміж сліўкаў:

1. **Вэнгерка**—добрая для ўселякіх пераробак.
2. **Рэйнілэд зялёны**—так сама надаецца на пераробкі.
3. **Дамасцэнка.**

**Вішня** найлепшая **Владзімёрская.**

Чарэшні зусім не варта садзіць, бо яны баяцца маразоў.

Ось і ўсе болей—меней гатункі фруктаў, якіе прыдатны для нашых садоў. Адно толькі ешчэ трэба памятаваць, што калі блізка закладаць сад ад гораду і добры ёсьць збыт, або хто маіцца перэрабляць фрукты сам на віно і т. п., то лепш садзіць летніе гатункі. А хто далёка жыве і ад горду, і ад чыгункі і маіцца прадаваць фрукты сьвежымі, то лепш садзіць васеньніе і зімовыя гатункі.

**Вільня.**

**Садоўнік Янук Крыўка.**

## Запаленьне вымяні.

Гэта хвароба бывае ў кароў і авечак ад таго, што нейкая зараза залазе ў соску праз дзіркі ў ёй, пападае тады ў вымя і хвароба пачынаецца адразу пачынаецца. Трэба ведаць, што прастуда, ня выдаіваньне малака і раны на вымяні спрыяюць гэтай хваробе.

Пры запаленьні вымяні ў кароў і авечак на ім бываець цвёрдая, гарачая і балючая пухліна, каторая займае чацьвертую часць вымяні (одну соску); пухліна гэта бывае бугрыстая, а скура на ёй робіцца шмат таўсьцейшай; апрача гэтаго, хворая скаціна іншым разам храмаець і перэстаець есьці. Малако робіцца рэдкае, жоўтае, а часта і чырванатае, пры парэньні стварожываецца, а пазьней стварожываецца яно і ў самым вымяні і залепівае дзіркі ў сосцы.

Калі хвароба доўга цягнецца, то малако саўсім прападае і такая карова згодна толькі на мяса.

Лячыць хворую жывёлу пачынаюць с таго, што дояць яе часта (тры, ці чатыры разы у дзень) і стараюцца зрабіць так, каб хворая жывёла давала меней малака, бо, як я ўжо казаў, яно будзе стварожывацца ў вымяні і заклеіць дзіркі у сосцы. Дзеля таго, каб карова давала меней малака, ня трэба дужа карміць яе, а даваць ей па крысе добрага сена і апрача гэтаго трэба даваць што чатыры дні па два фунты глянубэрскай солі.

Рады гэтыя добрыя і бяз іх ня можна абысьціся пры лячэньні запаленьня вымяні, але і адных гэтых рад мала. Цяпержэ мяне запытаюць як далей лячыць? а далей лячыць трэба вось як: трэба купіць у аптэцы карболавай, ці камфаравай, або бор-



най мазі і ўзяўшы яе—столькі як лясны гарэх—добра уціраць у хворую часць вымяні. Як толькі малако пачало стварожывацца ў сосцы і заляпіла дзіркі ў ёй, ці яны самі сабой зузліся, то можэ стацца гэтак, што яны і саўсім зарастуць; а каб не дапусьціць да гэтаго, трэба купіць у аптэцы малочную трубочку, ці катэтэр\*) сумысьля для гэтаго зроблены і асьцярожна прапхаць дзіркі ў сосцы; каб-жэ дзіркі ізноў не заляпіліся, ці ня зузліся, трэба Устаноўціць у іх трубочкі, зробленыя з лямінарыі; праз гэтыя трубочкі трэба даць карову. Трубочкі гэтыя так сама трэба ўзяць у аптэцы.

У канцы скажу, што запаленьне вымяні ў кароў—такая хвароба, каторая можэ кончыцца і добра, і ня добра, а дзеля таго трэба старацца не дапусьціць да таго, каб карова захварэла, тым болей, што зрабіць гэта ня трэба ніякой навукі, а ўся штука ў тым, каб вымя ў кароў заўсёды было чыстае; каб не даць кароў бруднымі рукамі; каб вымя ў кароў не пасяклося; каб на ім ня было ранаў; а дзеля ўсяго гэтаго трэба вымя мыць перад тым, як даць карову; гэтак сама трэба мыць і рукі. Вымя можна мыць цёплай вадой, а ешчэ лепей карболавай вадой, ўзяўшы яе ў аптэцы.

Далей, трэба старацца, каб у хлеве было чыста і суха і ня спускацца да таго, каб скаціна па самыя вушы валялася ў гнаі.

Варшава.

К. Сініцкі.

## Як каваць коні.

„Німа ног—німа каня“, зусім справядліва кажуць людзі, хоць можэ часта ня ведаючы, што пэўна палавіна хваробаў ног конскіх пачынаецца ад капытоў.

Капыт—гэта сама падпора каня—ці цягне ён воз, ці бязьціць пад сядлом.

Ад гэтаго—як расьце капыт у жэрэбяці—залежыць, як у іх вырастаць ногі: простыя, ці крывыя; моцныя, ці слабыя. Дык і ня дзіва, што іх трэба добра глядзець і пільнаваць, каб былі ў парадку. Найлепш-жэ зашановываецца капыт добрым і акуратным акаваньнем.

Перад акаваньнем перш-на-перш павінен каваль ачысьціць капыт, паабрэзаць абломаныя часьці, выстругаць гнілыя, калі ёсьць, выраўнаваць берагі.

Пільнаваць, каб каваль ніколі шмат ня выстругіваў падошвы ў капыце; не абрэзаў „стрэлкі“. Стрэлкай конь прытыкаецца да зямлі, а пад ёй ёсьць костачкі і мягкія часьці, вось дзеля гэтаго нельга, каб каваль зачэпляў яе стругам,—хіба толькі тады, калі прыходзіцца абрэзаць згніўшыя, або надарваныя кавалачкі.

\*) Што такое катэтэр—аб гэтым пісалосся ў „Сасе“ і чытачы павінны ведаць. Ня трэба толькі спутаць с тым катэтэрам, каторым выпушчаюць мачу коням.



Таксама глядзець, каб не зарэзываць за шмат сьценкаў капыта пры пятках, бо тады будзе конь за лішне на пятках стаяць і нацягаваць жылы ў назе. Абодвы бакі капыта—с сярэдзіны і з надворку павінны быць аднакова роўна зрэзаны, каб капыт проста на зямлі стаяў, с пераду не за доўгі, бо тады конь часта зачэпляе капытом за зямлю: спатыкаецца, а так сама за шмат націская на панціну (бабку). Зноў трэба зважаць, каб ня быў за кароткі, бо толькі тады конь сьмела можа ісьці на нагах. Ніколі не пазваляць кавалю перарэзываць „успораў“ капыта.

„Успоры“—гэта той вузкі бытцам пасачак рагавы, што загінаецца ад канца капыта, ад пятоў уздоўж „стрэлкі“ да сярэдзіны падошвы ў капыце. Як конь стаіць—капыт расшыраецца, калі ж яго падыме—звужаецца. А расшыраецца і звужаецца толькі дзеля „успораў“—таго невялічкага рагавога пасачка.

Раўнуючы капыт, не пазваляць кавалю абрэзаць яго зверху, але толькі выстругаць стругам с пад споду—пры самым беразі, каб рог с пад глянцы капыта ня выступаў. Так сама ніколі не даваць рашпляваць па верху, бо як зрашплюецца глянцура, капыт высыхае, робіцца крохкі, ламаецца. Калі капыты як мае быць абчышчаны, тады толькі зняць мерку і рабіць падковы. Каня—пакуль не акаваны—ня выводзіць са стайні.

Каваць можна на гладкія падковы і на гацэлі. Гладкія падковы шмат лепшыя, лягчэйшыя і конь лепей і акуратней на іх ходзіць. Трэба толькі, каб праз цэлую падкову, дзе ідуць гуфналі, зрабіць раўчучок, каб конь меў чым зачэпляць за зямлю: ня слізгаўся.

С пераду—на пярэдніх падковах павінен быць каптур—толькі як найцянейшы, каб яго можна было гладка прытуліць да капыта. Куючы каня на гацэлі, пільнаваць, каб яны былі як найкарацейшыя і ішлі проста ад падковы да зямлі, а не пахіляючыся ў перад; так сама і грыф на перадзі. Але на гацэлі лепш зусім не каваць—хіба ў горадзі, ці пад вялікія ціжары.

Зімой куюць коні на востра, т. е.: гацэлі робяць вострыя. Добра было-б, каб нашы гаспадары куплялі фабрычныя падковы на зіму. У гэтыя падковы можна уклучыць грыфы на гвінціках і аднімаць іх, калі не патрэбны.

Гэты бок падковы, каторы прыбіваецца да капыта—павінен быць гладкі і роўны і зусім роўна пасаваць да берагу капыта, а бераг падковы ад сярэдзіны капыта—выбухтованы, каб нідзе не націскаў на падошву. Калі падкова няроўна прыпасавана да капыта і выступае, то коні часта абіваюць сабе ногі, стыхуюць і калечацца.

Нерабіць падковы за лішне грубай і шырокай; чым лягчэйшая, тым лепшая, але гэта залежыць шмат, разумеецца, ад вялічыні капыта, да якой работы будзе ўжывацца конь і на якіх дарогах прыдзецца яму хадзіць.

Трэба так рыхтаваць, каб каваць каня раз на 6—7 тыднеў і Рабіць як найменш дзірак у капыце—6—7 гуфналёў досыць. Калі будзе 7,—то павінна быць тры с сярэдзіны, а чатыры з надворку. Калі—6, то па тры с кожнага боку. Гуфналі браць ня грубыя, а



то паадшчэпліваюць капыт, хіба што конь надга вялікі і цяжкі. Не прыпасовываць за лішне гарачэй падковы да капыта; лепш больш работы зрабіць ножыкам, чым гарачую падкову прыкладаць да капыта, бо тады рог высыхае і крышыцца. Дзіркі на гуфналі так зрабіць у падкові, каб галоўкі іх акуратна лежалі на тым белым паяску, які значны на падошві—на капаце.

Куючы каня, асабліва маладога, ня крычаць на яго і—сьце-ражы Божэ—ня біць, бо сам сабе крыўду зробіш: конь будзе помніць гэта і на другі раз не захочэ спакойна стаяць.

Нагі высока не паднімаць, бо баліць і конь будзе яе выры-ваць; таксама не апірацца плячыма на кані і як толькі можна—пушчаць нагу, каб адпачыла.

Калі конь малады і неспакойны, добра даць яму які ланцу-жок, або друч пад нос, каб меў занятку—гуляў; але заўсёды хадзіць каля яго спакойна і лагодна.

У жэрэбяткаў трэба таксама абгледаць капыты хоць які раз на два месяцы, каб добра яны расьлі і ног ня выкручывалі.

Лебёдка.

24—X—13.

Г. И.

## Што такое пладазьмен,

*„Разумна“ нарыхтаваны пладазь-мен мае для ураджаю ня меншае значэньне, чым гной і добрая выраб-ка зямлі“.*

*Прафэсар П. Кастычов.*

Каму з нас ня прыходзілася чуць ад старых людзей, што даўней ураджаі былі шмат лепшыя і большыя, чым цяпер. І гэта праўда. Сама навукі нават гэта сама ім паказывае. Здаўна ўжо людзі вучоныя рабілі ўсялякія пробы з засевамі і перэк-наліся воль у чым.

Калі праз даўжэйшы час—праз колькі гадоў сеяць на адным і тым самым мейсцы адну і тую самую збажыну, то як не вы-рабляй зямлі, як не давай гною, а збажыцца гэта пачне да-ваць што раз слабейшы ўраджай і меншы ўмалот.

Гэтак рабілі пробу ў адным дварэ на Украіне, дзе праз 40 гадоў сеялі на адным і тым самым кавалку зямлі пш ніцу. Зямлю выраблялі і гн ілі кожны год аднакова. І што-ж пак-за-лося? Калі першыя гадоў 20 намалочывалі пшаніцы з гэта-го кавалку пудоў 80, то пасья з яго мелі ўсяго 60 пудоў, а на астатак толькі 50. Само сабой, каб сеялі ешчэ дальш гэтак сама, то ўраджай ешчэб паменшыўся.

Ня менш цікаўную практыку паказывае нам П лт-ўскэе пробнае поле з жытам. Там засевалі адзін і той самы кавалак



поля пры аднаковай з году ў год выработэ зямлі праз 9 гадоў. У першым гаду намалілі жыта з гэтаго кавалку поля 119 пудоў; праз тры гады бывало ўжо ўмалоту ня больш 75 пудоў, а ешчэ праз тры гады—ўсяго толькі 38 пудоў.

Як бачыце, розніца ўмалоту паміж першым трахлецьцем і апошнім—не маленькая: 119 і 38 пудоў! У чым-жэ прычына гэткай розніцы? А вось разгледзім.

Усе нашы палёвыя расьліны цягнуць з зямлі свімі карэньчыкамі тры найважнейшыя і найпаграбнейшыя для свайго узросту пажывы: фосфар, калі і азот. Толькі тады земля і будзе добра радзіць, калі ў ёй ёсьць заўсёды паддастаткам гэткаго корму для расьлінаў. Трэба толькі ведаць і памятаваць нашаму хлебаробу, што ня кожная расьліна выцягвае для сябе з зямлі адзін і той самы корм.

Жыта, авес, ямень і т. п.—так званыя—злакі забіраюць з зямлі найбольш азот (салетру) і фосфар.

Бульба, буракі, моркаў і іншыя падобныя так званыя—карняплоды жывяцца найбольш каліем (паташом), мала ўжываючы азоту і фосфару.

Урэшці расьліны так званыя матыльковыя, як гарох, боб, выка, канюшына і т. п. найбольш забіраюць з зямлі фосфар і калі (паташ), а зусім ня чэпаюць грунтовага азоту, бо маюць такі ўжо свой склад у росьце, што патрэбны сабе азот цягнуць с паветру.

Значыцца, адны расьліны ласы на азот, другіе—на паташ, іншыя—на фосфар і калі.

Цяпер лёгка зразумець, што калі мы пачнем сеяць на адным і тым самым мейсцы аднаковую расьліну, т. е. такую, каторая цягне з зямлі адну і тую самую пажыву для сябе, то хоцьбы земля была найлешая, ўсё-ж такі яна скоры выпалашчыцца з якога колечы корму.

Гэтак, калі мы будзем сеяць на адным мейсцы усьцяж толькі злакі, то яны скоры выцягнуць з зямлі ўвесь азот і фосфор (а паташ будзе там валяцца без ніякой карысьці), і ці то жыто, ці авес, ці іншыя якіе злакі радзіць перестануць.

Тое самое выйдзе, калі-б пачалі мы садзіць усьцяж на адным мейсцы бульбу ці іншыя якіе карняплоды: найлепшая земля ускорасьці так зьбяднее на паташ, што ураджай будзе зусім слабы, хоць сама земля будзе вельмі багата на азот і фосфар.

Апрача таго, сеючы аднаго складу расьліны усьцяж на адным мейсцы праз колькі гадоў, ня толькі што земля выпалашчыцца с таго, ці іншаго корму, але могуць быць і другіе ня меншыя, калі ня большыя беды і страты ў засевах.

Вядомая рэч, што кожная расьліна мае сваіх асобных ворагаў—шкоднікаў. Прымерам: на жыта нападаюць: жытні рабак, гэсэнская муха, пільшчак і т. п. На бульбу—драцяногі рабак, бульбяная гніль і іншыя.

Дык, калі завядзецца на полі ў якой колечы збажыне шкоднік, а мы праз колькі гадоў на тым самым мейсцы будзем сеяць, ці садзіць тую самую расьліну, на каторую як раз гэты шкоднік



ласы і толькі ёй жывіцца, то гэтым мы так дагодзім свайму ворагу, што ён гатоў на столькі распладзіцца, што можа зніштожыць увесь засеў.

Зусім інакшае, асаблівейшае маюць значэнне для грунту ўсе матыльковыя (назваюць іх ешчэ і „бабовыя“) расьліны, як канюшына, боб, выка, гарох і т. п.

Усе яны адзначаюцца тым, што карэньні свае запусьчаюць у глыб зямлі на аршыны два, а то і болей, і такім парадкам цягнуць з зямлі пажыву сабе тую, каторую не дастануць сваімі кароткімі карэньчыкамі іншыя расьліны, як жыто, пшаніца, авес і т. п.

Апрача таго, на карэньчыках бабовых расьлінаў нарастаюць такія гузочкі, ў каторых плодзяцца маленькія жывучкі (бактэрыі); вось гэтыя бактэрыі і маюць у сабе тую асаблівасьць, што жывучы ў сваіх гузачках на карэньнях матыльковых расьлінаў, захопліваюць с паветра азот і перадаюць яго колькі трэба расьлінам. Мала таго, калі с поля зьбярэцца засеў, то ешчэ застаецца азот у сьцерні і карэньнях.

Матыльковыя расьліны, значыцца, маюць у гаспадарцы вялікае значэнне:

1) выцягваюць корм з глыбі зямлі, дзе інакш ён прапаў бы без карысьці.

і 2) ня толькі не забіраюць азоту, які быў у запасе у грунце, але ешчэ самі яго сьцягваюць с паветра і частку пакідаюць пасья сябе ў раллі.

Лубін, напрыклад, каторы так сама прыналежэ да матыльковых расьлінаў, дзеля таго толькі найбольш і сеюць, што, зараўшы яго, мы заорываем разам з ім і той корм, катораго ён насаўся з глыбі зямлі і той азот, каторы ён сабраў с паветра пад верхнюю скібу, аткуль ужо могуць карыстаць з гэтаго і расьліны с кароткімі карэньчыкамі, як жыто, авес і іншыя.

Цяпер хіба будзе ясна зразумела, чаму нельга сеяць на адным і тым самым мейсцы усьцяж праз колькі гадоў аднаковае збожжэ, а трэба яго чэрадаваць.

У які-ж спосаб чэрадаваць? Гэта ўжо разабрацца не цяжка, калі ешчэ раз прыпомнім сабе якога вымагаюць корму нашы расьліны.

І так: зернявыя пасевы, як жыто, пшаніца, авес і другія—бяруць з зямлі найбольш азоту і фосфару, а мала паташу.

Земляплоды—бульба, буракі, морква і т. п.—як раз наадварот: выцягваюць шмат паташу, а за тое мала зужываюць азоту і фосфару.

Пасья земляплодаў, ці, як іх ешчэ называюць,—прапашных (бо як бульбу, так буракі, моркву праз лета абганяюць колькі разоў—прапахіваюць) выпадае сеяць зноў зернявое дабро; гэтак і робяць: сеюць ярыну, бо хоць паташ з зямлі пасья прапашных расьлінаў будзе выпаласканы, але ён для ярыны не надта і патрэбны, а фосфару і азоту, каторых земляплоды мала ужывалі для сябе, праз гэты час мелі спосаб узапасіцца столькі ў зямлі, што іх якраз хопіць для ярыны.



А скуль-жэ ўзяўся гэты новы прыбытак азоту і фосфару?

Сельска-гаспадарская практыка і навука паказалі мам, што, калі каторага году пасеянае дабро мала зужывае для сябе якога колечы корму з зямлі, то яго там прыбывае, дзякуючы розным прычынам: паветру, клімату і т. п., а так сама—складу самой нашай зямлі, дзе капошацца мільярды мільярдаў розных бактэрыяў—жывучак, рабакоў, кузурак і т. п. памашнікоў земляроба. Памашнікамі нашымі дзеля таго іх можна назваць, што ўсе яны распладжываючыся, жывучы і ўміраючы узбагачываюць зямлю рознымі, патрэбнымі для узросту расьлінаў кормамі.

Вось, значыцца, каб зямлю ня пустошыць і мець пэўнейшыя ўраджаі, нам і трэба чэрадаваць год за годам свае расьліны так, каб адны другім не перэшкаджалі, т. е. каб сёлетняя расьліна не выцягівала за лішне корму з зямлі таго, які патрэбны будзе для расьліны на будучы год.

Разумна і ўмела нарыхтаванае гэткае чэрадаваньне расьлінаў і называецца **пладазьменам**.

Пладазьмены бываюць розныя: 4-х польныя, 5, 6, 7 і т. д.; бываюць нават 12-ці польныя і болей. Усё залежыць ад таго, на колькі палаткаў падзелена ўся пахатная земля.

Даваць які колечы агульны рацэпт, ці мадэль якім павінен быць пладазьмен, разумеецца, ні водзін мудрала ня можэ, бо ўсё гэта залежыць ад мейсцовыхь варункаў т. е.: якая і колькі зямлі, колькі ёсьць сена, с чаго найлепшы можэ быць даход на мейсцы, ці далёка ад тарговага, ці жалезна-дарожнага пнухту і т. д., і т. д.

Толькі добра ведаючы ўсе гэтыя варункі, можна акуратна параіць, як нарыхтаваць новую, больш даходную гаспадарку пры помачы пладазьмену.

**Янка Почэпка.**

## Гадоуля рыбы,

**Аб тым, што я сам бачыў.**

У Седлецкай губ. Гарволінскага пав., ў парафіі Жабанцэ ксёндз П—скі меў каля свайго саду дзьве меншыя чым па маргу, заросшыя аірам, сажалкі.

У 1911 гаду ксёндз, наняўшы работнікаў, вычысьціў абедзьве гэтыя сажалкі, што каштавала яму 300 рублёў, ды і напусьціў туды рыбы—карпаў, за каторую заплаціў 10 рубл. Каб рыба лепш і хутчэй расла, ксёндз яе прыкормліваў бульбай і лубінам. Бульбы на гэта пашло 4 асьміны (3 рублі) і 15 пудоў лубіну (10 рубл.); корм абыйшоўся 13 рублёў, а ўсяго значыцца, расходу ў першым гаду было 329 рублёў.

У восень таго-ж самаго году ўсю рыбу сваю ксёндз прадаў купцом і ўзяў за яе 300 рублёў. Як бачыце с першаго-ж году адбіў увесь наклад, які быў зроблены на упарадкаваньне сажалак, а недахвату асталася толькі 29 рублёў.



У 1912 гаду ксёндз купіў ужо на 20 рубл. кармаў і пусьціў іх у тые самыя сажалкі. За корм для рыбы—лубін і бульбу заплаціў 13 рубл. Разам, значыцца выдатку ў 1912 гаду меў 33 рублі, а з недахватам 29 рубл. с 1911 году ўсяго 62 рублі.

У восень 1912 г. купцы заплацілі за ўсю рыбу зноў 300 рублёў. Гэткім парадкам на другім ужо гаду ня толькі вярнуліся ўсе наклады і расходы, але ешчэ асталося чыстага заробтку 238 рублёў!

Сёлета пусьцілі ў сажалкі рыбы ўжо на 30 рубл.; на лубін і бульбу пашло 15 рубл.; разам, значыцца, было расходу 45 рубл.

У гэту восень ксёндз узяў за рыбу так сама 300 рублеў; але апрача таго пакінуў ешчэ і сабе на гадоўлю 93 штукі самачак і аднаго самца.

З гэтаго, як бачым, сёлета, асталося апрача рыбы на завод, грашмі чыстага даходу 255 рубл., а лічучы разам з леташнім заробткам—238 р., ўсяго праз тры гады, пакрыўшы гэткі вялікі наклад, як 300 рубл. за капаньне сажалак і іншыя ўсе расходы, асталося чысьцюсенькіх 493 рубельчыкі!

Німа што, здаецца, гаварыць і пераконываць, на колькі карысна можа быць гадоўля рыбы. С такіх кавалкаў, дзе сьперша стаяла зялёная сьмярдзючая сажалка, або было балото, заросшае аірам, у каторым толькі кумкалі жабы, як відаць, можна мець нязгоршы даход і падмогу пры нашай агульнай гаспадарцы.

П. М. Сабешынец.

## Дробныя рады.

### Даглед ацяліўшэйся каровы.

Праз першыя 2—3 дні пасля ацяленьня каровы не даваць ёй цяжкой яды і густога пойла. Пойла павінно быць с цёплай вады, крышку толькі абсыпанае мукой.

Калі цялё ня ўсё высысае з вымяні малако, усьлед за кожным разам трэба здаіваць да чыста.

Калі часам вымя ў каровы цьвядзее, або паказываюцца на ім гузакі—мазаць яго сьвежым не салёным маслам. А як і гэта не памагае, то купіць у аптэцы камфаровай масьці; толькі, мажучы ёй, трэба абмінаць соскі.

Сьцерагчы карову ад прастуды.

Калі-б цялё захварэло на жываток (ляксу)—даць курынае яйка разам з лупінай; раздушыўшы яго ў руцэ, асьцярожна і дэлікатна усунуць цяляці ў горла.

М. Фалькоўскі.

### Сляпота ў жывёлы ад аўсянай мяккіны.

Не раз трапляецца, кормячы скаціну аўсянай мяккінай, ці



нават трушанкай з аўсянай саломай, што зацярушыцца вока ў жывёлы. Калі у час не даваць рады, то вока у скорасьці зацягівае бельмам.

Трэба ведаць, што зацярушанае аўсянай мяккінай вока робіць уражэньне бытцам яно ўдарана і гаспадар часта, мест ачысьціць вока ад мяккіны, лечэ яго ўселякімі непатрэбнымі парашкамі і разумеецца нічога не памагае.

Зьняць мяккінку з вока ані пальцам, ані якой колечы шматкай—нельга, а толькі можна злізаць языком: адзін чалавек павінен прытрымаць жывёлу за ногі, а другі—спрытна злізаць вока.

**М. Фалькоўскі.**

### **Чы можна карміць кароў падчас даенья.**

Шмат каторыя с паміж гаспадароў думаюць, што калі карове даваць яду падчас даенья, то яна і спакайней будзе стаяць, і лепш будзе даваць малака.

Гэта вялікая абмылка: ніякая карова не здатна, ды і ня можэ спаўняць акуратна і добра дзьве за раз работы.

Той гаспадар, каторы вывядзе ў сябе гэты дрэнны звычай, ужо ніколі да яго ня вернецца.

Праўда, с пачатку замены старога (кармешка падчас даенья) спосабу на новы (кармешка пасья даенья)—карова будзе неспакоіцца, але толькі першыя дні, бо ускорасьці забываецца і зусім адвыкае.

### **Як вызваць ахвоту у кароў.**

Каб вызваць ахвоту ў кароў, трэба у дзень даваць па аднаму гарцу гароху на кожную штуку.

Гарох трэба сперша намачыць на суткі, пасья адварыць і даваць яго разам с пойлам.

### **Як бараніць фруктовыя дрэвы ад зайцаў і мышаў.**

Просты і не дарагі спосаб ёсьць на гэта—пялун,—каторым трэба абвязаваць фруктовыя дрэвы з восені. Дзе пялуну скупа, можна яго ўжываць для абвязкі на палавіну с саломай.

Ані зайцы, ані мышы не пераносяць паху пялуну, дык да дрэў ані прыступяцца.

### **Як зьвязаць пацукоў і мышаў.**

Узяўшы сухога парашку гіпсу, зьмешаць яго на палавіну з ячменнай, ці аўсянай мукой.

С пачатку муку ставіць чыстую, а калі ўжо мышы і пацукі абласуюцца—па крысе дасыпаць гіпсу. Трэба толькі каб блізка таго мейсца, дзе стаіць гіпс—канешна стаяла і вада у такой пасудзіне, каб мышам лёгка было з яе напіцца, бо пад'ёўшы гіпсу, страшэнна смаліць ім у сярэдзіне, дык яны накідаюцца на вадку, ад каторай гіпс у кішках разбухае і яны здыхаюць.

Спосаб гэты тым добры, што ніякай рызыкі і небызпэчнасьці для жывёлы німа, як гэта бывае пры іншых спосабах атруты.



## „ЛУЧЫНКА“

„ЛУЧЫНКА“ будзе першым беларускім мясячнікам для навукі і эдукаціі падростаючага маладога пакаленьня.

„ЛУЧЫНКА“ ставіць сабе за мэту быць добрым і мудрым павадыром маладзежы, вясці яе к прўдзе, добрым звычаям, каханьню сваей бацькаўшчыны, шанаваньня чужой націі і веры.

„ЛУЧЫНКА“ жывымі прыкладамі у апаведаньнях будзе ўплываць на душу, характар і розум маладых сваіх чытачоў, каб вырабіць з іх ня толькі добрых сыноў і дачок, але і справядлівых, сумленных людзей і грамадзян.

„ЛУЧЫНКА“, апісваючы жыцьцё вялікіх і сярэдніх людзей, будзе прывучаць да трыманьня свайго слова, праўдзівасьці, шчырасьці, цвёрдасьці характару, каб чалавек не зьбіваўся с пуці, па каторым ён пастановіў ісьці.

„ЛУЧЫНКА“ будзе аткрываць па троху перад сваімі чытачамі вялікую і дзіўную кнігу сьвету і прыроды, дзе ўсё мае свае прычыны, і свае мудрыя законы.

„ЛУЧЫНКА“, знаёмячы з жыцьцём жывёлоў, птушак, рыб, расьлін, пастараецца залажыць у сэрца цара натуры літасьць да жывёлоў.

„ЛУЧЫНКА“, будзе пашыраць кругазор, тлумачыць усе зьявы прыроды, глаўныя законы фізыкі і хіміі, жыцьця зямлі, перад каторымі астанаўліваюцца у паўсяднёўным жыцьці, як прэд незразумелымі загадкамі.

„ЛУЧЫНКА“, у сваіх апаведаньнях будзе зьвертаць увагу на хараство жыцьця, будзе разам с чытачамі заглядываць у хату, у школу, у поле, у вёску, у мястэчка, у места, раскрываючы маладым вачам шырэй і шырэй жыцьцё.

„ЛУЧЫНКА“ будзе даваць апаведаньня, вершы, народныя казкі, басьні, прыказкі, загадкі.

Кожная кніжка „ЛУЧЫНКА“ будзе саўсім закончэная рэч, будзе мець ад 32 да 48 страніц і за год выйдзе цэлы круг да чытаньня; глаўным спосабам з быту беларускаго

„ЛУЧЫНКА“ будзе знаёміць з географіей і гісторыей роднаго краю.

Падпісная цэна на „ЛУЧЫНКУ“: на 1 год—2 руб., на 6 мес.—1 р., на 3 мес.—50 к. асобны нумэр 15 к. с перасылкай 17 к.

Падпісная цэна на „ЛУЧЫНКУ“ разам с сельск.-гасп. мясячнікам „САХА“: на 1 год—3 руб. на 6 мес.—1 р. 50 к. на 3 мес.—75 к.

Падпішчыкі „САХІ“ дастаюць дарма на пробу лепшыя гатункі насеньня. Можна падпісацца і аткрыткай, просячы каб плату налажылі на першы высланы нумэр.

Першая пробная кніжка „ЛУЧЫНКА“ вышлецца дарма усім тым, хто прышле атрыткай свой адрэс.

Адрэс рэдакціі: „ЛУЧЫНКА“ і „САХІ“: Мінск Александровская вул. 25.



Першы беларускі месячнік  
сельскай гаспадаркі

# „САХА“

3-ці год выдання

на выстаўцы насення у Вільні у 1913 гаду „САХА“  
за стаўцы аб насеннях дастала сярэбраны мэдаль.

Гаспадары меншы, сярэдні і большы ня любяць рызык, а хацелі-б мець добрыя рады сельскай гаспадаркі, і вось „САХА“ паставіла сабе за мэту друкаваць толькі тое, што пэўна падходзіць для нашых кліматычных грашавых і жыццёвых варункоў.

У „САХЕ“ пішуць учыныя спецыялісты і гаспадары практыкі, і лік іх што месяц расьце і „САХА“ вырабляецца на часопісь аткуль гаворыць практыка і навука сельска-гаспадарская. У 12 кніжках „САХІ“ можна знайсці увесь гаспадарскі гадавы круг па ўсіх аддзелах гаспадаркі.

Падпісная цэна на 1 год—1 р. 20 к. на 6 месяцаў,—60 к.

Цэна асобнай кніжкі 8 к. с перасылкай 10 к.

Можна падпісывацца і аткрыткай просячы, каб падпісную плату налажылі на першую высланую кніжку.

Адрэс рэдакцыі: *Мінск Александровская 25.*

Рэдактар—выдавец А. Уласоў.

„САХА“ разам з „Лучынкай“ 3 руб. на год.



Просім прыслаць адрэсы вапных знаемых, каторым  
мы вышлем пробны нумэр „САХІ“.

## А д р э д а к ц і і.

„САХА“ ад гэтаго сьнежня перанеслася ў Мінск і будзе ўжо тут выходзіць. Рэдакцыя выбрала Мінск, бо гэты горад ёсьць цэнтр вялізнай землярэальчэскай правінцы; Мінская губэрнія па абшару зямлі больш, як Віленская і Ковенская разам узятые; Мінск ёсьць геамэтрычны цэнтр Беларусі; ў Мінску ёсьць крыёвая пробная балотная станцыя і адкрываецца школа палепшэньня сенакосаў і дабываньня корму; ў Мінску маець быць адкрыты вышэйшы сельска-гаспадарскі інстытут; ужо адкрыты земскі сельска-гаспадарскі музэй, і Мінск робіцца цэнтрам земскай аграноміі і мы верым, што Мінск вырабіцца с часам на культурны беларускі цэнтр. Разам с падняцьцем земляробства і „САХА“ будзе вырабляцца на часопісь, адкуль будзе гаварыць практыка і навука гаспадарская на карысьць роднаго краю.

**Адрэс рэдакцыі: Мінск Александройская 25.**

„Сельское хозяйство и лесоводство“ ежемесячникъ  
главнаго управленія земледѣлія и землеустройства.

На 1 годъ 6 руб. С. П. Б. Васил. Остр. 10 л. з. 23 к. 31

„Крестьянское Земледѣліе“ популярный прогресивный  
журналъ по вопросамъ сельскаго хозяйства, коопераціи,  
земской и общественной жизни: 20 № № въ годъ и два  
безплатныхъ приложенія: книги по сельскому хозяйству.

На годъ 1 р. 50 к. С. П. Б. Малая Монетная.

„Вѣстникъ конторъ и канцелярій“ органъ современнаго  
устройства и оборудованія конторъ и канцелярій.

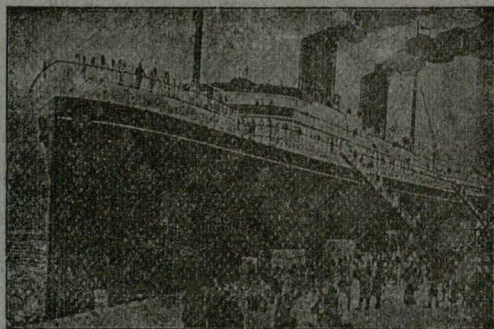
На 1 годъ 3 р. (12 выпусковъ) на 1½ года 1 р. 60 к. 1¼ г. 90 к.

Варшава, Лешно 26.



P. 1507  
1913

Виленское отдѣленіе  
**Русско-Американская Линія**  
Русскаго Восточно-Азіатскаго Пароходства



**ЕДИНСТВЕННОЕ**  
прямое сообщеніе  
между  
**ЛИБАВОЙ и ГАЛИФАКСОМЪ**  
**(КАНАДА)**  
безъ пересадокъ  
10 дней пути.

Русско-Американская Линія Русскаго Восточно-Азіатскаго Пароходства является единственнымъ Пароходствомъ, поддерживающимъ прямые безпересадочные рейсы между ЛИБАВОЙ и НЬЮ-ЮРКОМЪ и ГАЛИФАКСОМЪ (Канада) специально для этой линіи оборудованными пассажирскими пароходами, которые кромѣ своей быстроходности, отличаются удобствомъ и комфортабельностью пассажирскихъ помѣщеній всѣхъ классовъ.

Переѣздъ изъ ЛИБАВЫ въ НЬЮ-ЮРКЪ или ГАЛИФАКСЪ совершается на первоклассныхъ почтово-пассажирскихъ двухвинтовыхъ пароходахъ: „ЦАРЬ“, „КУРСКЪ“, „РОССИЯ“ и „БИРМА“ и продолжается около 10-ти дней.

Пароходы отходятъ изъ Либавы регулярно каждыя двѣ недѣли по вторникамъ.

Относительно условій проѣзда и др. подробностей просимъ обращаться письменно или лично непосредственно въ наше Виленское Отдѣленіе, Вильна Конная улица, 4, у Острыхъ Воротъ телефонъ 10—63. Адресъ Главной Конторы: ЛИБАВА, Кургаузскій пр. 2, Собственный домъ.