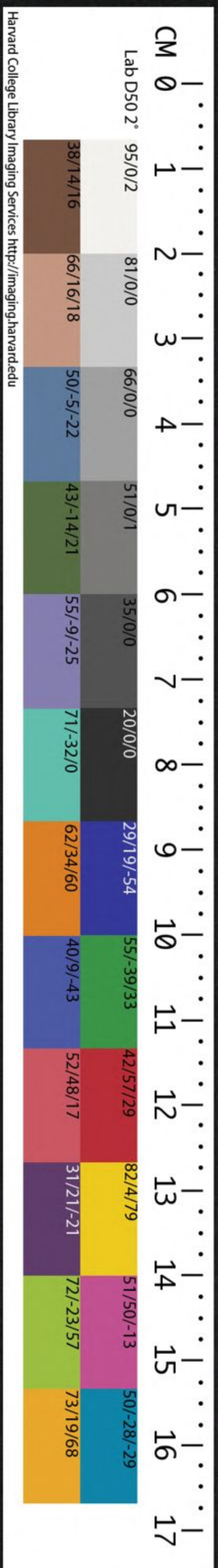


CHINESE - JAPANESE LIBRARY OF
HARVARD - YENCHING INSTITUTE
51 HARVARD UNIVERSITY
JUN 27 1941

~~T515 9/4532~~

T5125.9 / 4532 ^{Vol} B1



重刊詳校篇海目錄

一卷後冊

可部第五十一

犬部第五十二

凵部第五十三

气部第五十四

欠部第五十五

去部第五十六

磬部第五十七

切部第五十八



曲部第五十九

琴部第六十

斤部第六十一

其部第六十二

臼部第六十三

其部第六十四

言部第六十五

牙部第六十六

魚部第六十七

牛部第六十八

危部第六十九

丞部第七十

元部第七十一

广部第七十二

瓦部第七十三

禾部第七十四

臥部第七十五

月部第七十六

玉部第七十七

户部第七十八

歹部第七十九

歹部第七十九
凡七字
...

可部第五十一

凡七字

哈佛大學漢和圖書館珍藏印

可

口我切音可肯也許也一
否之對又僅足以之辭

奇

羣濁渠立切音其異也詭也又離一又窮
獸名又虜複姓又音雞注不偶也零也

又音倚離一委曲盤戾
貌从大从可俗通作奇

奇

俗同

駘

音歌

哥

古何切音歌聲

也今呼兄為一

哇

音虎何切

音呵又

丘何切音
輒問口聲

哥

賈我切音歌上聲可

也嘉也詩一矣富人

犬部第五十二

凡四百四十一字

犬

苦泣切音圈上聲狗有懸蹄
者亦通稱又一戎西戎之種

犯

奉濁房啖切舊音范抵

觸也干也侵也替也

狽

同

狽

同

灰

並

蒲撥切音鉞犬
走貌俗作友友

狽

禪濁上紙切讀如侍獸如狐白尾

一曰一狼又視遮切聲同蛇注同

狽

文之藥切音勺獸豹

又於宵切音腰

狽

文又於宵切音腰

狽

居里切

似

似

兔蛇
文首名曰一

狽

匣濁戶恢切音

狽

音力犬

狽

音柴一狼

狽

音柴一狼

狽

音柴一狼

狽

音柴一狼

似

獸
尾

狽

與狽同玉篇狽十獸名又獄也犬所以守故謂獄為狽又音干注野

狽

音干注野

狽

音干注野

狽

音干注野

狽

音干注野

狽

音干注野

似

獸
名

狽

步格切音責一狽似

狽

音責一狽似

狽

音責一狽似

狽

音責一狽似

狽

音責一狽似

狽

音責一狽似

似

色有臭居 **狽** 几劇切音 **四** **狽** 女九切音鈕犬性驕又狎也快也習也 **狽** 澤食鼠 **狽** 吉狽獸

奉濁防鏗切 **狽** 口浪切音抗健犬又狽一不順又獠 **狽** 牛吉切舊音疑犬音犯義同 **狽** 也又各朗切音吭一狼獸名又音杭 **狽** 怒貌又步味切音

佩犬過也又 **狽** 於救切音右又竹 **狽** 又音惟狡也擾也亦作獠 **狽** 狽語巾犬張斷貌 **狽** 狽角切音卓獸名 **狽** 測洽切音 **狽** 文赤一本犬種狽之為言

銀又語謹切音斷並犬爭又五 **狽** 狽犬食貌 **狽** 狽定濁杜歷切音箇北一說佳切音崖犬鬪斷又平音銀 **狽** 狽赤一

淫辟也又他歷切 **狽** 力霽切音利來也至也待也曲也垂也違也罪也又音音剔往來疾貌 **狽** 列注亦曲也罪也垂也與戾不同戾音替又音大見戶

部 **狂** 羣濁渠王切音狂癡又心病又躁也 **狽** 羣濁巨員切音權一氏縣名與狽同又呼官

狽 許后切音吼 **狽** 似犬食人 **狽** 似犬食人 **狽** 似犬食人 **狽** 似犬食人 **狽** 似犬食人 **狽** 似犬食人

虎 **狽** 二魚巾切音 **狽** 銀兩犬相齧 **狽** 匣濁胡故切音戶獸似 **狽** 匣濁胡消切音玄

又重圓切 **狽** 伯加切音 **狽** 並濁蒲昧切音佩犬過也又符廢切音 **狽** 匣濁胡消切音玄

音船注同 **狽** 巴豕也 **狽** 肺大聲又蒲沒切音勃說文過弗取 **狽** 狽匣濁胡消切音玄

狽 定濁徒昆切音也豕子莊子 **狽** 狽訖逆切音 **狽** 狽劍絞切音爪 **狽** 狽匣濁胡消切音玄

同納義與狽同韓 **狽** 音日 **狽** 羊諸切音余 **五** **狽** 師庚切音生同狽一云跳鋒壯驚一 **狽** 狽音日 **狽** 狽音日 **狽** 狽音日

兒又貓屬又音星獸名似人又息正 **狽** 舉后切音苟家畜从犬守也 **狽** 狽音日 **狽** 狽音日 **狽** 狽音日

切音性鼠屬莊子捕鼠不如狸一 **狽** 爾雅犬未成毫曰一亦作狽 **狽** 狽音日 **狽** 狽音日 **狽** 狽音日

音難一曰黃犬白首鞋音偷上聲 **狽** 魚羈切音宜犬怒又姓又羣濁音權一疑角 **狽** 床濁助浪切音撞形象也體也 **狽** 匣濁胡夾切音匣易也親

貌 **狽** 又牒也又陳也莊子自一其過 **狽** 近也玩也或作狽習也 **狽** 狽音日 **狽** 狽音日 **狽** 狽音日

並濁毗面切 **狽** 子余切音直獵屬獵大母猴又伺也又遂須切音趨注同杜音汴犬爭貌 **狽** 甫詩慎勿出口他人一又去音娶亦猴也又同覲張良傳狽

擊始 **狽** 敷羈切音批 **狽** 匣濁戶吾切音胡妖 **狽** 當拔切音靴獠一似狼皇 **狽** 狽貌又皮也 **狽** 媚獸又一疑猶豫也 **狽** 赤眉鼠目一名獠一又

上多簡切音亶又去 **狽** 彼戟切音碧獸名又補各切音博亦獸名似狼善驅音旦注同或作狽非 **狽** 羊又並濁一傍陌切音白一皮罵切音罷亦並獸名

似 **狽** 同上 **狽** 五駕切音迓獸似獾 **狽** 並濁部比切舊音婢獸似豕 **狽** 呼闐切舊音旭又古闐切聲同局 **狽** 郎丁切音 **狽** 丑珍切音 **狽** 並濁步

犬視貌又獸名狽屬唇厚而色碧 **狽** 靈良犬名 **狽** 嗔狂也 **狽** 狽音日 **狽** 狽音日 **狽** 狽音日

袍獸名羊聲人 **狽** 尤救切音右黑猿印鼻長尾 **狽** 於革切音厄豕也爾雅面目在腋下 **狽** 本作狽或作狽或作狽

也選也又烏會 **狝** 他蠟切音塔犬

切音瘦犬眾聲 **狝** 食亦作狝狝

生二子集韻又作 **狝** 匣濁胡光切

孔切音總注同 **狝** 音皇犬名

音鏡獸名猴屬一曰貪 **狝** 午兮切音倪

獸又音柔獵一狝猴 **狝** 後一亦作貌

不能 **狝** 奴鈎切音 **狝** 必吉切音

傷 **狝** 狝犬怒 **狝** 狝必獸名

同 **狝** 居牙切音加豕也子路佩一

尊 **狝** 又匣濁胡加切音退亦豕也

並濁蒲官切音 **狝** 匣濁胡孝切音

盤一狐犬也 **狝** 狝一犬吠 **狝** 音眉

狝 定濁徒谷切音獨獸名如 **狝** 狝慮切音註

同徐羊諸切亦 **狝** 狝鄉名又音憑 **狝** 狝火嫁切音

作論詳狝字下 **狝** 狝同俗用 **狝** 狝同驗犬吠不止又兩犬相爭又小

犬學 **狝** 許竭切音歇短喙犬詩載儉一驕又許葛切 **狝** 狝餘招切音搖獸名

吠聲 **狝** 音喝注同廣韻恐也又呼艾切舊音害犬臭 **狝** 狝又狝一狗種俗作

狝 呼木切舊音忽似犬惡也腰上 **狝** 狝匣濁戶八切音滑亂 **狝** 狝古牙切

狝 黃下黑犬首而馬尾食母猴 **狝** 狝也狡也許也點也 **狝** 音加一

獬豸亦 **狝** 匣濁胡官切音桓同 **狝** 申之切音師猛獸後視

作狝 **狝** 狝豕屬又音元注同 **狝** 也食虎豹日走五百里 **狝** 狝子力切音即

狝子公切

狝音宗犬

狝切舊

狝切舊

狝切舊

狝切舊

狝切舊

狝切舊

狝切舊

狝切舊

狝切舊

狝切舊

狝切舊

狝切舊

狝切舊

狝切舊

狝切舊

狝切舊

狝切舊

狝切舊

狝切舊

牛刀切音教犬高四尺 **樊** 並濁婢世切音避獸名又頓什也 說文犬知人心可使 **樊** 困也惡也又死也俗作弊本作斃 **慢** 莫半切音

狼屬又無販切音萬注一延獸長百尋 **猛** 余成切音盈 似狐黃色 **獍** 居慶切音竟獸 爾雅獍一似狸又音蠻同獍亦獸似狸 **獍** 力朱切音瀘猪 父漢志祠黃帝用一梟破一注 **獍** 作獍獸似牛領有肉 **獍** 求子又羊朱切

梟食母破一食父如貓而虎眼 **獍** 虛交切舊音 **獍** 子宋切音粽犬生一子 音逾同 **獍** 床濁鋤銜切音讒 **獍** 獸壯貌 **獍** 又子紅切音夢同從豕

生三子 **獍** 力追切音雷獸名似狸又 **獍** 所今切音森又床濁士陷切音賺 曰一 **獍** 上音壘飛生鼠俱同獍 **獍** 大容頭進又師銜切音衫又上所

斬切音參注同一曰賊 **獍** 似鹿而小無角 **獍** 狄特牛同獍 **獍** 丘閑 也又疾也又犬吠聲 **獍** 諸香切音童鹿屬 **獍** 狀如狐有翼名曰一 **獍** 音瞞獸

名 **獍** 桑谷切音速山名山海經曰一 **獍** 獸其狀如牛四角毛如披篋名曰一 **獍** 音瞞 狎食 **獍** 丁年切音 **獍** 許勿切舊 **獍** 並濁毗意切音避獸名 **獍** 音瞞 人 **獍** 顛俗作獍 **獍** 音旭獸名 **獍** 狀如狐有翼名曰一 **獍** 音瞞 名似 **獍** 朽居切音 **獍** 子六切音 **獍** 側絞切音爪夷別名又西 **獍** 音瞞 狸 **獍** 虛獸似騾 **獍** 足勁也 **獍** 南夷種又音老又同獍 **獍** 音瞞

獍 所檻切音衫 **獍** 詳瘦 **獍** 古候切音構獸 **獍** 犬短喙或書作獍 上聲犬吠聲 **獍** 詳瘦 **獍** 名似犬食猴 **獍** 犬呼驕切音豈獸一

獍 犬短喙或書作獍 **獍** 犬呼驕切音豈獸一 **獍** 犬短喙或書作獍 **獍** 犬呼驕切音豈獸一

獍 犬短喙或書作獍 **獍** 犬呼驕切音豈獸一 **獍** 犬短喙或書作獍 **獍** 犬呼驕切音豈獸一

獍 犬短喙或書作獍 **獍** 犬呼驕切音豈獸一 **獍** 犬短喙或書作獍 **獍** 犬呼驕切音豈獸一

獍 犬短喙或書作獍 **獍** 犬呼驕切音豈獸一 **獍** 犬短喙或書作獍 **獍** 犬呼驕切音豈獸一

獍 犬短喙或書作獍 **獍** 犬呼驕切音豈獸一 **獍** 犬短喙或書作獍 **獍** 犬呼驕切音豈獸一

獍 犬短喙或書作獍 **獍** 犬呼驕切音豈獸一 **獍** 犬短喙或書作獍 **獍** 犬呼驕切音豈獸一

獍 犬短喙或書作獍 **獍** 犬呼驕切音豈獸一 **獍** 犬短喙或書作獍 **獍** 犬呼驕切音豈獸一

獍 犬短喙或書作獍 **獍** 犬呼驕切音豈獸一 **獍** 犬短喙或書作獍 **獍** 犬呼驕切音豈獸一

獍 犬短喙或書作獍 **獍** 犬呼驕切音豈獸一 **獍** 犬短喙或書作獍 **獍** 犬呼驕切音豈獸一

獍 犬短喙或書作獍 **獍** 犬呼驕切音豈獸一 **獍** 犬短喙或書作獍 **獍** 犬呼驕切音豈獸一

獍 犬短喙或書作獍 **獍** 犬呼驕切音豈獸一 **獍** 犬短喙或書作獍 **獍** 犬呼驕切音豈獸一

獍 犬短喙或書作獍 **獍** 犬呼驕切音豈獸一 **獍** 犬短喙或書作獍 **獍** 犬呼驕切音豈獸一

獍 犬短喙或書作獍 **獍** 犬呼驕切音豈獸一 **獍** 犬短喙或書作獍 **獍** 犬呼驕切音豈獸一

獍 犬短喙或書作獍 **獍** 犬呼驕切音豈獸一 **獍** 犬短喙或書作獍 **獍** 犬呼驕切音豈獸一

獍 犬短喙或書作獍 **獍** 犬呼驕切音豈獸一 **獍** 犬短喙或書作獍 **獍** 犬呼驕切音豈獸一

獸又飛生 **獾** 古猛切音鑽犬也又漢叙傳一亡秦滅我聖文 **獠** 力吊切
鼠亦作獠 **獠** 注麤惡貌言無親也又古晃切音廣縣名在漁陽 **獠** 音廖老
獠又落蕭切 **獠** 羣濁渠宮切音 **獠** 詳 **獠** 音憂一搜犬名又奴刀切音獠
音聊夜獵也 **獠** 窮獸名似虎 **獠** 音憂一搜犬名又奴刀切音獠
猴也又奴鉤切音糲 **獠** 余救切音 **獠** 郎狄切音歷獸名又式 **獠** 尺制切
南越謂犬為獠 **獠** 右黑猿 **獠** 灼切音爍同獠犬驚貌 **獠** 音熾狂
犬別 **獠** 匣濁胡結切音頁山海經云 **獠** 他達切音闕如猫居水食魚
名 **獠** 釐山有獸狀如犬有鱗名獠 **獠** 一曰水狗說文獸名如小狗

獠 來胡切音盧韓 **獠** 力弔切音廖老一又落 **獠** 曉見切舊音現奉也進
明獻哲曰一又音希同稀杓也王莽傳黃 **獠** 零年切音連一猿兔走貌又稱
帝立斗一又桑何切音梭同犧酒尊名 **獠** 人切音嗔犬走草謂之一又一
猿猿狄綠木貌又澄濁直 **獠** 力擊切音 **獠** 苦角切音却 **獠** 式灼切音
連切音纏亦一猿犬走貌 **獠** 歷獸名 **獠** 至也高也 **獠** 燦犬驚貌

獠 息廉切音織 **獠** 火九切音歡野豕又羣濁巨圓切音權 **獠** 魯紅
龍獸 **獠** 綿兮切音弥一猴 **獠** 二汝羊切音 **獠** 力丁切音 **獠** 虛宜
名 **獠** 也同獠省作狝 **獠** 穰獸名戎屬 **獠** 靈犬名 **獠** 切音
希獸名一 **獠** 奴刀切音 **獠** 之駿者又犬聲俗作獠 **獠** 匣濁戶圭
曰豕也 **獠** 狝獸名 **獠** 之駿者又犬聲俗作獠 **獠** 切聲同回

獸 **獠** 居縛切舊 **獠** 之涉切音折 **獠** 詳 **獠** 羣濁巨衣切音 **獠**
名 **獠** 音脚狙一 **獠** 梁之良豕 **獠** 獠 其犬生一子 **獠**
獠 居碧切舊音脚大母猴又 **獠** 二許苗切音 **獠** 音險一狝
獠 居碧切音載與攪同搏也 **獠** 二許苗切音 **獠** 北狄或作
檢虛 **獠** 音靈良犬 **獠** 許偉切音悔 **獠** 余救切音 **獠** 又集成注古之善
塗墜者師古曰墜即今之仰塗也 **獠** 技拭也故謂善 **獠**
塗者為獠人亦作獠 又奴巧切聲同腦犬驚吠貌

獠 音徒一度 **獠** 二苦對切音喟璞也禮
形又苦紺切音勘注同 **獠** 也同圖 **獠** 日寢苦而枕一塊同並
从土誤 **函** 二楚洽切音插春去米皮與雷同字本 **函** 卑民切音邠周
作由 **函** 上下下曰在曰部此 **函** 皆雷之譌 **函** 始封國經史作

函 匣濁一胡岳切音咸匱也又一谷關又卜書又姓一胡南切音含
函 容也包也禮云席間一丈又鎧也匣也俗書作函皆因函字而誤
又作函 **函** 於交切聲同腰一凸之對又窳也又烏合切音始注同又烏
亦非 **函** 甲切音鴨下也凸迭突二音高起也始音諧入聲美好貌

於口切音歐山 **函** 詳 **函** 與畫
名在溧陽縣 **函** 同

函 音徒一度 **函** 二苦對切音喟璞也禮
形又苦紺切音勘注同 **函** 也同圖 **函** 日寢苦而枕一塊同並
从土誤 **函** 二楚洽切音插春去米皮與雷同字本 **函** 卑民切音邠周
作由 **函** 上下下曰在曰部此 **函** 皆雷之譌 **函** 始封國經史作

函 匣濁一胡岳切音咸匱也又一谷關又卜書又姓一胡南切音含
函 容也包也禮云席間一丈又鎧也匣也俗書作函皆因函字而誤
又作函 **函** 於交切聲同腰一凸之對又窳也又烏合切音始注同又烏
亦非 **函** 甲切音鴨下也凸迭突二音高起也始音諧入聲美好貌

於口切音歐山 **函** 詳 **函** 與畫
名在溧陽縣 **函** 同

山部第五十二 凡十二字

苦減切音歉張口也象 **函** 音徒一度 **函** 二苦對切音喟璞也禮
形又苦紺切音勘注同 **函** 也同圖 **函** 日寢苦而枕一塊同並
从土誤 **函** 二楚洽切音插春去米皮與雷同字本 **函** 卑民切音邠周
作由 **函** 上下下曰在曰部此 **函** 皆雷之譌 **函** 始封國經史作

函 匣濁一胡岳切音咸匱也又一谷關又卜書又姓一胡南切音含
函 容也包也禮云席間一丈又鎧也匣也俗書作函皆因函字而誤
又作函 **函** 於交切聲同腰一凸之對又窳也又烏合切音始注同又烏
亦非 **函** 甲切音鴨下也凸迭突二音高起也始音諧入聲美好貌

於口切音歐山 **函** 詳 **函** 與畫
名在溧陽縣 **函** 同

於口切音歐山 **函** 詳 **函** 與畫
名在溧陽縣 **函** 同

於口切音歐山 **函** 詳 **函** 與畫
名在溧陽縣 **函** 同

於口切音歐山 **函** 詳 **函** 與畫
名在溧陽縣 **函** 同

气部第五十四

凡十五字

气 去冀切音器同氣說文雲也
又與人物又欺訖切與乞同
切音器候也息也六一陰陽風雨晦明本作气亦作悉俗作氣又許意切音戲
亦作餽春秋傳齊人來一諸侯餽本一字一本气字後人以一為气故於一廩
之一又加
食傷綴矣 **氛** 二敷文切音分一禮妖氣左傳楚氛 **氤** 於云切音贊氣
貌一曰氤一元 **氲** 羣濁極乙切舊音 **氳** 於人切音因一氳氣貌 **乾** 去既
氣亦作細縕 **斃** 及危也切磨也 **氤** 玉篇元氣也亦作細烟 **乾** 羣濁巨焉切音

又君也堅也建也又居寒切音
干一溼也燥也古文作乾斃 **氳** 字 **氳** 於真切音因一
氣字 **斃** 逆也又信也 **乾** 詳 **氳** 音肖近天氣 **乾** 虔卦名又勤也

又君也堅也建也又居寒切音
干一溼也燥也古文作乾斃 **氳** 字 **氳** 於真切音因一

又君也堅也建也又居寒切音
干一溼也燥也古文作乾斃 **氳** 字 **氳** 於真切音因一

又君也堅也建也又居寒切音
干一溼也燥也古文作乾斃 **氳** 字 **氳** 於真切音因一

又君也堅也建也又居寒切音
干一溼也燥也古文作乾斃 **氳** 字 **氳** 於真切音因一

又君也堅也建也又居寒切音
干一溼也燥也古文作乾斃 **氳** 字 **氳** 於真切音因一

又君也堅也建也又居寒切音
干一溼也燥也古文作乾斃 **氳** 字 **氳** 於真切音因一

又君也堅也建也又居寒切音
干一溼也燥也古文作乾斃 **氳** 字 **氳** 於真切音因一

又君也堅也建也又居寒切音
干一溼也燥也古文作乾斃 **氳** 字 **氳** 於真切音因一

又君也堅也建也又居寒切音
干一溼也燥也古文作乾斃 **氳** 字 **氳** 於真切音因一

又君也堅也建也又居寒切音
干一溼也燥也古文作乾斃 **氳** 字 **氳** 於真切音因一

又君也堅也建也又居寒切音
干一溼也燥也古文作乾斃 **氳** 字 **氳** 於真切音因一

又君也堅也建也又居寒切音
干一溼也燥也古文作乾斃 **氳** 字 **氳** 於真切音因一

又君也堅也建也又居寒切音
干一溼也燥也古文作乾斃 **氳** 字 **氳** 於真切音因一

又君也堅也建也又居寒切音
干一溼也燥也古文作乾斃 **氳** 字 **氳** 於真切音因一

又君也堅也建也又居寒切音
干一溼也燥也古文作乾斃 **氳** 字 **氳** 於真切音因一

又君也堅也建也又居寒切音
干一溼也燥也古文作乾斃 **氳** 字 **氳** 於真切音因一

欠部第五十五

凡二百二十五字

欠 去劔切音謙去聲曲禮志疲則一體疲
則伸一曰不足也又說文張口氣悟也 **欠** 呼來切音哈笑不壞 **次** 七
切音刺第也叙也近也又急遽倉卒又位次又平音雌同越行不進又即移
切音咨搭一縣名又資四切音恣榆次地名又從濁音慈具一山名通作茨

夷切音希 **欠** 於九切音憂上聲愁貌 **欠** 吉器切音計顛顛希望又幸也
呻吟聲 **欠** 又音幽同吻鹿鳴聲 **欠** 不便言也又音吉同吃言蹇

夷切音希 **欠** 於九切音憂上聲愁貌 **欠** 吉器切音計顛顛希望又幸也
呻吟聲 **欠** 又音幽同吻鹿鳴聲 **欠** 不便言也又音吉同吃言蹇

夷切音希 **欠** 於九切音憂上聲愁貌 **欠** 吉器切音計顛顛希望又幸也
呻吟聲 **欠** 又音幽同吻鹿鳴聲 **欠** 不便言也又音吉同吃言蹇

夷切音希 **欠** 於九切音憂上聲愁貌 **欠** 吉器切音計顛顛希望又幸也
呻吟聲 **欠** 又音幽同吻鹿鳴聲 **欠** 不便言也又音吉同吃言蹇

夷切音希 **欠** 於九切音憂上聲愁貌 **欠** 吉器切音計顛顛希望又幸也
呻吟聲 **欠** 又音幽同吻鹿鳴聲 **欠** 不便言也又音吉同吃言蹇

夷切音希 **欠** 於九切音憂上聲愁貌 **欠** 吉器切音計顛顛希望又幸也
呻吟聲 **欠** 又音幽同吻鹿鳴聲 **欠** 不便言也又音吉同吃言蹇

夷切音希 **欠** 於九切音憂上聲愁貌 **欠** 吉器切音計顛顛希望又幸也
呻吟聲 **欠** 又音幽同吻鹿鳴聲 **欠** 不便言也又音吉同吃言蹇

夷切音希 **欠** 於九切音憂上聲愁貌 **欠** 吉器切音計顛顛希望又幸也
呻吟聲 **欠** 又音幽同吻鹿鳴聲 **欠** 不便言也又音吉同吃言蹇

夷切音希 **欠** 於九切音憂上聲愁貌 **欠** 吉器切音計顛顛希望又幸也
呻吟聲 **欠** 又音幽同吻鹿鳴聲 **欠** 不便言也又音吉同吃言蹇

夷切音希 **欠** 於九切音憂上聲愁貌 **欠** 吉器切音計顛顛希望又幸也
呻吟聲 **欠** 又音幽同吻鹿鳴聲 **欠** 不便言也又音吉同吃言蹇

夷切音希 **欠** 於九切音憂上聲愁貌 **欠** 吉器切音計顛顛希望又幸也
呻吟聲 **欠** 又音幽同吻鹿鳴聲 **欠** 不便言也又音吉同吃言蹇

大 **歔** 許意切音戲笑 又火皆切音馨注同 **歔** 舒臣切音申 **歔** 匣

笑 **歔** 並濁薄密切 欠 **歔** 丘據切音去張口運氣謂之 **歔** 呼來切音申 **歔** 呼正切

一曰澗湖不定又許咸切音喊平聲氣起貌 **歔** 五瓜切音蛙同歔又音瓜 **歔** 匹夷切

亦作吻又於六切音郁亦愁貌 **歔** 歔歔也歔歔猶歔歔也 **歔** 音批氣

出聲 **歔** 蚩招切音音 **歔** 乙革切音厄 **歔** 呼甲切音 **歔** 於冀切音意暗

聲 **歔** 超健也 **歔** 歔歔語 **歔** 呼鼻息 **歔** 歔歔也又平音衣 **歔** 音合切

六 **歔** 黑乙切舊音吸喜也笑 **歔** 即移切音咨嗟歎也歔也 **歔** 音余同歔 **歔** 音入

聲大歔也或作哈歔又 **歔** 於真切音因歔慨也又於 **歔** 呼犬聲 **歔** 子六切音足

匣濁胡閤切音合注同 **歔** 戲切音意歎也又聲不平 **歔** 歔歔又怒然

須倫切音荀 **歔** 丑律切音出訶也又火一切音歔注同又 **歔** 歔歔又怒然

信也又氣逆 **歔** 去吉切音詰又許勿切音旭並無慙貌 **歔** 烏口切音 **歔** 歔忽

意 **歔** 么皆切音挨玉篇一聲廣韻 **歔** 倉含切音參 **歔** 藕吐也 **歔** 歔忽

切音骨 **歔** 雪律切音恤 **歔** 居月切音厥掘 **歔** 休居切音虛喜樂又 **歔** 歔

飲聲 **歔** 鳴小也 **歔** 也發也或作歔 **歔** 荒鳥切音呼喜也 **歔** 歔

從濁秦力切 **歔** 虛加切音 **歔** 虛業切音脅同歔 **歔** 呼來切音 **歔** 詳

音寂錯喉 **歔** 鯁息也 **歔** 說文翁氣又合也 **歔** 哈笑聲 **歔** 歔

歔 詳 **歔** 延知切音夷 **七** **歔** 虎獲切舊音或吹氣也又乙六 **歔** 余六

浴貪也愛也又姪也與慾同又羊 **歔** 虛宜切音希悲泣氣咽抽息 **歔** 所角

茹切音喻西征賦泊活靜以無 **歔** 也又懼也又去音戲泣餘聲 **歔** 切音

朔吮也又口喻又先奏切 **歔** 丘蓋切音慨逆氣又警一亦作咳又去冀切音

音嗽上氣也上氣謂逆喘 **歔** 器警一言笑一曰俗謂嗽曰一又烏懈切音隘

通食 **歔** 二丘銜切舊音慳多智慧又舍 **歔** 迄逆切舊音吸笑貌又赤

氣 **歔** 口恠切音 **歔** 苦擊切音 **歔** 於開切音哀歎也又牙一切齒而怒又上

界切音喊怒聲亦作譚舊又作歔 **歔** 呼甲切音呷氣逆又苦協 **歔** 呼漏切

誤又於其切音醫方言歔警然也 **歔** 切音慳羨欲也俗作歔 **歔** 音听歔

一也又他口切音偷上聲唾也又去音 **歔** 魯堂切音郎 **歔** 古委切音 **歔**

透相與語唾而不受亦作音或作暗 **歔** 一歔貪貌 **歔** 鬼疲極 **歔** 歔

紆往切音枉佞人舊 **歔** 苦管切與 **歔** 苦管切與款 **歔** 苦管切音款

本於狂切音汪妄也 **歔** 款義同 **歔** 義同又水名 **八** **歔** 誠也衷曲也

敬也叩也至也留也除也惠也愛也德也又烏皓切音襖又去音與一乃掉

船相應聲乃音謁去音愛又許斤切音欣闕人名 **歔** 有公子一時俗从宗非

羊交角每

澤同麤 **墨** 移鄰切音寅辰名 **驢** 楚簡切音產小春 **韶** 以沼切聲同杳抒曰 **湊** 七漏切音湊半春 **春** 初

切音插 **暘** 定濁達黨切舊音蕩春也 **昧** 莫割切音末春米碎 **啓** 澄濁除庚切音帳春也 **齋** 祖稽切音齋薑蒜爲之

春壽春鳥 二都皓切同擣春也 **皦** 七醉切音翠小春 **哂** 音伐春米 **甬** 詳音 **吹** 羊小切音杏孿也 **粵** 披耕切音本此爲

切音絹眈物也 **皦** 悲檢切音君自損說文傾覆也 **皦** 悲檢切音賤毀也 **粵** 本此爲

暴 居玉切音菊靴一子纏連者說文約也同暴 **東** 此遙切音鏃抄飯匙 **眈** 以周切音猷同枕抒曰出周禮又以沼切聲同杳亦作

共 羣濁渠用切音窮去聲同也皆也合也公也衆也又居中切音弓同恭左傳不道不一又上音拱義同又去音供義同漢文帝詔一養于高廟本作

其作 **奕** 居勇切音拱 **龔** 居中切音恭義同奉 **巷** 縛謀切音浮姓也出纂文 **巷** 二匣濁胡降切 **糞** 于貴切音位獸名似鼠 **井** 古共字上収下収原取四手爲義

音頃街一也 **言部第六十五** 凡八百三十九字

言 魚軒切音顏一辭也問也語也宣也又一一古以大貌詩崇墉

聲教也誨也又平音勳等 **訂** 音定平議又逗遛入 **訊** 思晉切音信問也辭

衛常字勢曰洪道敷 **訥** 如陵切音仍厚也就也重也或 **信** 思晉切音訊明也敬也誠也不疑

升人切音申易屈一相感又 **訃** 音定平議又逗遛入 **訊** 也告也古作誦亦作

斯隣切音辛誠信愨實也 **訃** 又作 **訃** 音定平議又逗遛入 **訊** 也告也古作誦亦作

託 他各切音托寄也依也憑也委 **記** 居利切音計錄也識也書疏也 **訃** 而振切音刃難

注 **訖** 居迄切音吉畢也止也了也又黑 **尅** 羣濁渠牛切音仇迫也 **訃** 苦厚切音口

同 **訖** 乙切音迄書序一于周又同 **訖** 音仇迫也 **訃** 扣也擊也又

去同叩又虛加切 **訖** 九峻切與訖同欺言也又呼宏切舊音烘駭言聲 **訖**

音鯁一一笑也 **訖** 也又鄉名又匣濁胡消切音玄漢中西城有一鄉 **訖**

匣濁胡東切音紅詩蝨賊內一又去音哄又胡江切音降敗也 **訖** 籀文音誕

亦或不省 **詛** 音雲紛一語 **設** 女加切音擊譎 **訛** 詳 **訛** 音謠謠 **詛** 音

遲也 **詛** 詳 **詛** 音肉 **詛** 音肉 **訛** 音仍因也 **訛** 許容切音凶

也 **詛** 他前切音 **詛** 女六切音 **詛** 所瓦切音要 **訛** 許訖切音 **詛** 音

詛 奉濁逢夫切音扶 **詛** 烏懈切音隘不 **五** **詛** 公土切音古一訓道古

音固 **詛** 兵媚切音祕險詖不平之言又佞 **詛** 於命切音映早知又倚兩切

早知也 **詛** 音魚向切舊 **詛** 知徑切音政諫 **詛** 音鞅又於亮切音快並智也

又問也 **詛** 音棟止也 **詛** 也又音征注同 **詛** 音呼義同 **詛** 五駕切音迓

疑 **詛** 雪律切音恤護一誘也或 **詛** 二湯何切音拖欺也又自足貌亦

自得貌又淺意 **詛** 莊助切音阻去聲盟詛大事曰盟小 **詛** 澄濁直祛切

也 **詛** 並濁音袍一譟亂語又定濁徒刀 **詛** 語聲一曰一詛又澄濁丈陷切

音湛與謙同被誑也又丑涉切音 **詛** 定濁徒結切音迭忘念也天門開 **詛**

詛一譟細語又他協切音懽妄言 **詛** 一蕩也又肅 **詛** 實切音逸亦忘也 **詛**

側駕切音下偽 **詛** 職救切音 **詛** 音辯 **詛** 丑利切聲同熾陰知 **詛** 蘇故

也詭譎也欺也 **詛** 祝詛祝也 **詛** 俗字 **詛** 同察又平音知注同 **詛** 切音

素訟也告訴冤枉又 **詛** 虎何切音呵怒 **詛** 呼正切音兄去聲知處告言之

毀也亦作愬 **詛** 也又譴也責也 **詛** 又自言長也又明悟了知又候

同也刺探也又上 **詛** 二止忍切音軫視也驗也候脉也又 **詛** 音照上

聲火迥切注同 **詛** 澄濁直忍切讀如陣注同又占夢 **詛** 命又告

也教也又待一宮名又平音招言誘也又禪濁時招 **詛** 魚金切音吟 **詛** 並

羊交

羊交

羊交

羊交

羊交

羊交

羊交

羊交

羊交

羊交

羊交

羊交

羊交

羊交

羊交

羊交

羊交

羊交

羊交

定濁徒了切舊音士口欺訖切音乞治也問罪也
吊相誘也弄也 詰責讓也又平旦曰一朝 訖於願切音怨慰也從也

誅專居切音朱責也殺也討也又罪誅力水切音壘祀辭又累也一者哀
及餘曰一謂如誅大樹枝葉盡落 誅死而述其行之詞說文一謚也

誆許教切音孝大嗥也呼也喚也又平虛交切吳人謂 誆戲又謔也嘲也
叫呼為一又居肴切音交誇語又古孝切音教呼也 誆苦回切音恢調

誑女林切音恁多言又一一喉聲 誑於非切音威呼人又匣 誑音州
又如深切音壬信也念也 誑也 誑濁胡罪切讀如潰呼也 誑多言

誑從濁疾歷切音 誑詢說二許容切音凶又上許拱切眾言又一 誑謠
寂靜也亦作寂 誑赫又訟也亦作誑 誑力灼切音 誑畧歎美言 誑匣濁胡對切

誑切音命詔謔也辨別物名廣 誑利言美 誓力灼切音 誑畧歎美言 誑匣濁胡對切
韻一曰或單作名又平音明 誑居又切音救義同又文字音義曰止 誑

該也咸也載也軍中約也 誑也禁也助也又羣濁音裘亦止也 誑
枯瓜切音夸逞也大言也 誑輸熱切音刷言也釋也告也訓也又音越同悅

說也亦作夸俗作夸非 說又他括切音脫易用一桂楷又輸芮切音稅誘
也謂以言諭 說匣濁胡茂切音候集誦也節又無志分又詈也巧言也又音

人使從已也 詎苟耻也辱也又去音邁亦耻也詈也並與詢同集胡結切
古恨切音良語也又難語又上古狠 詎七賜切音次數詎也數 詎都

詎切音頤注同又康很切音 詎一戾 詎其過而諫之通作判 詎詎
切音堆謔也 詎而女加切音拳博 詎爾者切音惹又去人 詎于戈切音

亦作詎諱 詎雅諱一擊也 詎夜切如也一曰謗聲 詎詎拒膺
誅昌六切音畜 誅從濁疾置切 誅以制切音義多言荀子辨利非以言
多亦作噉又私列 誅呼光切音荒又上音悅注俱 誅巫放切音妄 誅莫

切音世亦多言 誅夢言舊誤作誅字在七畫下 誅誑也誣也 誅
切音迷 誅他前切音天又呼延切音軒訶也怒 誑移爾切音以 誑疎吏

言惑 誑也又五閑切音類爭也訟也俗作誑 誑自 誑之語 誑
使志 誑他各切音 誑魚變切音彥吊失國曰一吊喪主 誑之廉切音占

也 誑托毀也 誑日傷與信義同又音岸古文嗙字 誑至也一多
言也又省也秦官有省事應劭 誑音說出 誑詳 誑子石切 誑辛律

省也給也又同瞻詩魯邦所 誑釋典 誑誑 誑舊音跡 誑切音
恤正 誑犯音 誑昌石切音 誑呂用切音弄言 誑力水切音累 誑謝

作恤 誑犯音 誑尺又音 誑相一亦作 誑誑 誑力水切音累 誑謝
誑音晒 誑補梗切音崩 誑二須捐 誑五尚切音外平 誑七 誑

誑笑也 誑上聲說也 誑切音宣 誑聲論一惰也 誑
虛空切音希可惡之辭又於蓋切音愛莊子諛詔失 誑邪濁徐用切音訟暗

竟鬼又烏開切音哀又乙冀切音懿注俱可惡辭 誑一又諷一又公言之
也 誑郎宕切音浪間言又謔也 誑宜寄切音義人所 誑呼對切音

也 誑言也又郎講切音朗與朗同 誑宜寄切音義人所 誑呼對切音
羊交角每 誑言也又郎講切音朗與朗同 誑宜寄切音義人所 誑呼對切音

切舊音吊 **魑** 居衣切音雞言也 **詵** 丑知切音痴不知也 **詵** 音白 **詵** 鳥古切音

詵弄相呼 **詵** 澄濁直廉 **詐** 床濁鋤駕切音乍暫語也 **詵** 音白 **詵** 鳥古切音

詵 切舊音纏 **詵** 又從濁在各切音錯注同 **詵** 音白 **詵** 鳥古切音

詵 失冉切音 **八談** 定濁徒甘切舊音 **詵** 又言相惡說文本作沓語多

沓沓若水流貌荀子一然而沸注多言也 **詵** 五故切音悞 **詵** 從濁徂紅

廣韻譌一亦作啗譌課又音榻語相及譌 **詵** 謬也又惑也 **詵** 居展切音臧

也 **詵** 居胃切音貴同愧慙耻又都罪切音堆上聲一 **詵** 吃也止也

詵 音痴又去音熾注俱不知亦作 **詵** 呼嫁切音埽誑也或作諄又霍號切

詵 諄課諄又落代切音賴誤也 **詵** 音劃亦作諄諄然也又匣濁音豪同

詵 七井切音青上聲謁也祈也扣也延也求也問也又平音青受也亦謁

亦謁也又朝 **詵** 力仗切音亮信也相 **詵** 主居切音朱非一也皆言也眾凡

請漢官名 **詵** 也佐也又照察也 **詵** 也又姓又疑辭有一又方一鑑名

又偏一 **詵** 尸枕切音審念也告也謀也 **詵** 七個切音剉磨也又陟格切音

衣緣 **詵** 深諫也又去式禁切注同 **詵** 責俱大聲又子夜切音借歎聲

詵 魚因切音銀論語曰一 **詵** 盧昆切音輪議也又紬繹 **詵** 子于切音

同如也 **詵** 中正和悅之貌 **詵** 討一又去盧困切辨一 **詵** 直問正事

又聚謀又子侯切音走 **課** 苦臥切音科去聲議也試也稅也 **調** 定濁徒聊

平聲谷事為一或作諉 **課** 計也程也又平音科廣韻一差 **調** 切音條和

合又揉伏又去徒弔切音調選也樂律也又才 **誼** 以智切音義理也人所

韻致也筭度也又賦也又職流切音周朝也 **誼** 也本作諛通作一

誼 之瑞切音追去聲託也一 **誼** 累也列子煩 **諾** 奴各切舊音訥答也又應

重貌集韻又上之累切亦諛言煩重貌 **諾** 聲又承領之辭又以言許

人曰 **諛** 從濁在線切音賤巧佞貌又善言又 **諍** 側迸切音爭去聲諫也諫

諾 **諛** 蹈也又將先切音箋巧言淺薄貌 **諍** 諍救止也又平音爭亦諫

也 **誹** 敷尾切音匪一 **誹** 又非議 **誹** 彌連切音 **誹** 真世切音 **誹** 丑森切

又平音飛又去音沸注同 **誹** 綿欺也 **誹** 制語不正 **誹** 舊音噴

善 **基** 羣濁奇寄切音忌忌也至也 **基** 匣濁戶錯切音 **誹** 但大也生辰也

言 **基** 或作謀又音基亦忌也謀也 **基** 陷同讞誕也 **誹** 於豔切音厭匿

天子生曰降一又 **誹** 堅溪切音基謀也欺也謾言也忌 **誹** 也言輕又謗也

放也詞安也欺也 **誹** 也亦作謀基又去奇切音敬注同 **誹** 也言輕又謗也

誹 須銳切音碎言也問也罵也讓也告也又從濁 **誹** 也不知其名又一何

誹 昨律切音碎注同又凌一謂好陵辱責罵人也 **誹** 也不知其名又一何

誹 云九切音有引也相勸動 **誹** 羣濁巨九切讀如 **誹** 邊迷切音篋

問 **誹** 也尊也教也說文相一呼也 **誹** 舊毀也或作誹 **誹** 同謹誤也又

篇夷切音批 **誹** 匣濁胡孟切音幸噴語又許更切音 **誹** 居六切音菊

言謬又錯繆 **誹** 亨去聲注同又利害聲亦作誹 **誹** 窮又合罪 **誹**

羊交音每 **誹** 長之一 **誹** 九一

平音篇 **說** 囊來切音乃平聲詰一言不正又女 **誼** 呼淵切音喧一譁也

辯伎言 **調** 加切音擊注同又五計切音詣何也 **誼** 呼淵切音喧一譁也

晚切音 **調** 火恠切舊音壞又呼霸切音化疾 **誼** 之人切音甄敬也又音

咍忘也 **調** 言又情也又古娃切音媯注同 **誼** 因亦敬也恭也从西誤

又匣濁戶萌切音 **譁** 音畢止行 **諳** 烏舍切音庵記也知也誦也憶也練

宏方言譟一音也 **譁** 音畢止行 **諳** 烏舍切音庵記也知也誦也憶也練

下俗 **誠** 匣濁胡岳切音 **頤** 宜巾切音 **調** 無紡切音罔誣 **謂** 須上聲才

智之稱又平 **譚** 五困切舊音溫又匣濁胡困 **混** 匣濁胡本切 **譖** 誣

濁胡邁切 **誦** 呼對切音誨 **誦** 七入切音 **謗** 音陽譽也謹也又去 **誣** 居

音候言貌 **誦** 休市與誦同 **誦** 緝和也 **謗** 音漾亦謹也又謹也 **誣** 居

切音亟 **諭** 音遇譬一又告也 **謔** 禪濁上紙切舊音是審也 **謔** 申之切音

訥言 **諭** 曉也諫也亦作喻 **謔** 禪濁上紙切舊音是審也 **謔** 申之切音

養里切音以自 **譎** 五各切音鄂審一 **認** 二且送切音聰去聲 **謔** 尺

得之語或作譎 **譎** 正直之言或作譎 **認** 二且送切音聰去聲 **謔** 尺

切音串又職緣切音專數也相讓也一 **謔** 曲勿切音屈枉曲又羣 **譁** 各頌

曰相責又禪濁市緣切音逆人和讓也 **謔** 濁渠勿切音侃侃強也 **譁** 切音

革飾也謹也又紀力切音 **誣** 安古切音塢相毀又去音惡注同又於革切音

誣注同亦作憚又更也 **誣** 厄笑聲亦作啞又烏各切音惡誣也又枯駕切

音弊一訝言不正 **課** 定濁徒合切 **誣** 諸城切音蒸 **諫** 居晏切舊音建諍

啞又亞亞二音 **課** 音沓諍諍 **誣** 仍語煩 **諫** 也又規諷又一猶

正也以道正人行又古閑 **課** 丑知切音痴不知也又落 **諫** 堅溪切音機語

切音間亦諍也俗作諫非 **課** 代切音賴注同亦作諫 **諫** 相戲又音起妄

語 **請** 土果切音妥退言又 **諫** 子于切音啜謀也並作諫 **諫** 福言備也

課 丑利切音 **課** 界言警 **諫** 枯架切音幣 **諫** 床濁實證切 **諫** 音嘗

謹 竹用切音 **諫** 郎達切音粹 **諫** 從濁疾葉切音捷 **諫** 北孟切音 **諫**

烏舍切音庵 **諫** 沙瓦切音 **諫** 古銜切音監領也 **諫** 火加切 **諫** 桑故切

記也憶也 **諫** 要強事語 **諫** 安也說文臨下 **諫** 音緞 **諫** 與訴同

諫 資遮切 **諫** 多也正作劑 **諫** 音嘗 **諫** 二口本切音 **諫** 音放問

也詢 **諫** 音記 **諫** 乃故切音怒 **諫** 詳 **諫** 五該切音 **諫** 音啟

也詢 **諫** 義同 **諫** 諫 **諫** 諫 **諫** 諫 **諫** 諫 **諫** 諫 **諫** 諫 **諫** 諫 **諫** 諫 **諫** 諫 **諫** 諫

羊交音每

楚蒐切音筍一諫 **誦** 匣濁胡臘切音合同噓靜 **望** 勿放切音 **誨** 呼瓜切

陰私小言俗作誼 **誦** 也又古沓切音閣多言 **誨** 安相責 **誨** 呼瓜切

又 **誨** 呼瓜切音花喧也亦作 **誨** 力支切音離欺弄言又慢 **誨** 匣濁胡

謹也 **誨** 誨又休居切音虛妄言 **誨** 言又郎刀切音牢多言貌 **誨** 介切音

解 **誨** 測洽切音插讒言又竹洽切音割多言又澄濁 **誨** 式戰切音扇 **誨**

干羊切音 **誨** 烏浪切音 **誨** 祝祝亦作 **誨** 居况切音 **誨** 匹夷切音棍與韻同

鎗語輕 **誨** 益聲也 **誨** 祝祝亦作 **誨** 居况切音 **誨** 匹夷切音棍與韻同

順言謔弄貌上 **誨** 於願切音怨從 **誨** 居况切音 **誨** 匹夷切音棍與韻同

本字下微譌 **誨** 也說也慰也 **誨** 居况切音 **誨** 匹夷切音棍與韻同

遺小 **誨** 須倫切音荀謀也亦作 **誨** 音息止 **誨** 並濁蒲沒切 **誨** 羣濁渠

息 **誨** 詢又思尹切音笄注同 **誨** 也又姓 **誨** 音孝亂也 **誨** 業切舊

音 **誨** 定濁唐丁切 **誨** 二苦嫁切音幣一詬 **誨** 烏故切音 **誨** 業切舊

結 **誨** 音亭調 **誨** 巧言才也上正下譌 **誨** 烏故切音 **誨** 業切舊

恍譎 **誨** 音繩稱舉 **誨** 二音斯數諫又梯啼 **誨** 許委切音 **誨** 音斯諒

狂言 **誨** 音繩稱舉 **誨** 二音斯數諫又梯啼 **誨** 許委切音 **誨** 音斯諒

詩 **誨** 許意切音 **誨** 棄挺切音卿上聲咳聲又苦定切音罄 **誨** 也見

切音魯一誨言不定 **誨** 尺里切音修周景王作洛陽一臺又澄濁陳知切音

又苟且通作鹵莽 **誨** 池別也離也脫也同 **誨** 集韻又弋枝切音移同移

蒼公水 **誨** 咨邪切音嗟詠也又側加切音楂 **誨** 諫又上側 **誨** 莫官切音

室門名 **誨** 下切音鮮一訝訶貌又莊助切音阻去聲同 **誨** 欺也又方言

一合脅覽懼也燕代之間曰謾台齊楚之間曰脅覽台音怡又去聲 **誨** 質涉

音慢亦欺也又且也俗作謾又同慢又莫堅切音眠亦欺也又誑言 **誨** 切音

摺拾人語又之入 **誨** 濁昨稜切音層注同 **誨** 靡幼切音繆誤亂又 **誨**

切音執一誨多言 **誨** 質涉切音摺言疾一曰多言又 **誨** 也罪也責也罰

居月切音決詭詐又 **誨** 質涉切音摺言疾一曰多言又 **誨** 也罪也責也罰

謫諫依違不直言 **誨** 模臥切音磨以大對小之言 **誨** 也罪也責也罰

也過也怒也又都 **誨** 盧侯切音樓謔一蘭畔又上郎斗切謔 **誨** 之奢切音

歷切音的亦罰也 **誨** 小兒語又音呂觀一委曲亦作 **誨** 繆 **誨** 遮多言同

噉又商豫切音庶冀也又 **誨** 音速言疾 **誨** 涉格切音責怒也讓也又床

之若切音灼欺也謫也 **誨** 古速字 **誨** 濁鋤陌切音咋 **誨** 一呼也

誨 他刀切音滔疑也又去音 **誨** 羣濁具映切音競 **誨** 匣濁胡到切

許角切舊音學又黑各切音郝並讒慝 **誨** 莊加切音楂一誨羞窮又怒 **誨**

又虛交切聲同囂箭聲又音孝大噪 **誨** 也又式車切音奢一誨不解 **誨**

音呼大叫同呼又去荒故切音 **誨** 霍號切音劃一然又破聲又恐也又 **誨**

岸號一又虛交切音囂亦叫呼 **誨** 許戟切音號疾意莊子一然已解 **誨**

居隱切音繁敬也 **誨** 丁回切音 **誨** 云俱切音于安言又匈于 **誨** 以追切

慎也專也重也 **誨** 堆摘也 **誨** 切音吁一與舉重勸力歌 **誨** 音唯又

羊交亥兩每

薄嗚譽 **譚** 齒善切音 **誑** 從濁才盍切舊 **譏** 良涉切音獵 **謔** 音蒙言

大呼 **譚** 闡妄言 **誑** 音雜 **譏** 聲也 **譏** 十多言亦作譏 **謔** 音蒙言

謔 莫堅切音 **譏** 九輦切音蹇 **譏** 子踐切音 **謔** 音邁誇誕又許介切音

力鹽切音廉 **譚** 誑言不正又澄濁 **譏** 誑誑 **謔** 誑誑 **謔** 誑誑 **謔** 誑誑

汗相毀亦作誑又過各切音惡 **十四** **謔** 於京切音英聲也思玄賦鳴玉 **譽**

羊茹切音豫稱也聲美也又叔 **謔** 側禁切音簪去聲譏毀也愬也旁入曰 **謔**

又子念切音僭不 **謔** 乃豆切音禱 **謔** 者簪也若簪之著物切至也俗作謔非

信也經典通作僭 **謔** 誑誑 **謔** 誑誑 **謔** 誑誑 **謔** 誑誑 **謔** 誑誑

澀言甚多也又 **謔** 誑誑 **謔** 誑誑 **謔** 誑誑 **謔** 誑誑 **謔** 誑誑

止又奴皓切音腦語相侮 **謔** 誑誑 **謔** 誑誑 **謔** 誑誑 **謔** 誑誑 **謔** 誑誑

譖或 **謔** 澄濁直類切音墜又杜 **謔** 匣濁胡故切音 **謔** 古罵切音卦欺也

作譖 **謔** 對切音隊並同 **謔** 誑誑 **謔** 誑誑 **謔** 誑誑 **謔** 誑誑 **謔** 誑誑

課又丑亞切 **謔** 誑誑 **謔** 誑誑 **謔** 誑誑 **謔** 誑誑 **謔** 誑誑

音詫注同 **謔** 誑誑 **謔** 誑誑 **謔** 誑誑 **謔** 誑誑 **謔** 誑誑

謔 誑誑 **謔** 誑誑 **謔** 誑誑 **謔** 誑誑 **謔** 誑誑 **謔** 誑誑

謔 誑誑 **謔** 誑誑 **謔** 誑誑 **謔** 誑誑 **謔** 誑誑 **謔** 誑誑

臺注並 **謔** 誑誑 **謔** 誑誑 **謔** 誑誑 **謔** 誑誑 **謔** 誑誑

臺注並 **謔** 誑誑 **謔** 誑誑 **謔** 誑誑 **謔** 誑誑 **謔** 誑誑

臺注並 **謔** 誑誑 **謔** 誑誑 **謔** 誑誑 **謔** 誑誑 **謔** 誑誑

臺注並 **謔** 誑誑 **謔** 誑誑 **謔** 誑誑 **謔** 誑誑 **謔** 誑誑

臺注並 **謔** 誑誑 **謔** 誑誑 **謔** 誑誑 **謔** 誑誑 **謔** 誑誑

魴 羣濁巨之切 魴 匣濁胡玩切音換又上亦讀如換小斷 魴 澄濁直深

式在切音審又禪濁常枕切讀 魴 魚首骨也 魴 莫葛切音 魴 營隻切

如甚注俱魚子或書作魴譌 魴 鋪杯切音 魴 匣濁洪孤切音胡當一魚名集

名有 魴 奉濁符廢切 魴 不魚名 魴 韻作魴又去音互注同亦同魴

四足 魴 音吠魚名 魴 並濁步項切讀 魴 呼合切音哈魴一魚名 魴 遇袁切

無分切音 魴 如謗蛤也同蚌 魴 子答切音巾魚口動又 魴 音元魚

名 魴 二並魴 魴 詳 魴 匣濁胡谷切 魴 音木 五 魴 披觸魚

魴 奴兼切音拈魚名一言其黏滑無鱗口腹俱大者曰魴背 魴 禪濁市演

魚似蛇亦 魴 音賊即魴而省作 魴 並濁薄陌切音白海魚 魴 先青切音

作鱣鱣 魴 烏魴通作賊 魴 又白駕切音把注同 魴 星魚臭同

鯉又側莖切 魴 羣濁巨支切音 魴 側下切音查上聲以鹽水醱魚肉為菹

音爭魚名 魴 其與魴鱣同 魴 亦作魴 魴 床濁鋤駕切音乍海魚名

魴 從濁一才心切聲同秦亦作魴一徂感切讀如暫又禪濁常 魴 並濁部

音報漬魚一口體魚今謂魴魚家語如入一魚 魴 羣濁巨巾切音勤蟲魚連

之肆久而不聞其臭又姓又披交切音拋魚名 魴 行又離呈切音靈注同又

音鄰亦作鱗 魴 並濁步梗切舊 日病蚌 魴 並濁符羈切 魴 邪濁似由切

魚甲又姓 魴 也又兵永切音 魴 內注同 魴 音皮大鱧 魴 音囚魚名烏

魚頂上有細骨如禽毛 魴 匣 淘胡歌切音何魚名 魴 並濁符兵切 魴

荒胡切音呼魚名又匣 魴 澄濁直由切音儔又禪濁市流切音離 魴 莫撥

濁洪孤切音胡注同 魴 並魚石又于求切音由同魴魴一魚名 魴 呼甘切

末海中魚似鮑又 魴 舉朱切音居鯉一魚名又古厚切音苟注 魴 呼甘切

莫結切音茂注同 魴 同又羣濁其俱切音衢闕人名漢有魴一 魴 音蚶魚

似蛤其文如瓦屋又匣 魴 魴 二定濁唐何切音魴魚 魴 定濁徒孫切音

濁胡男切音舍蛤也 魴 魴 名亦作魴又人名祝一 魴 屯魚名河一

人 魴 湯來切音胎魚名貨殖傳一紫數千斤爾雅河豚一名魴一又一背老也

魚 謂老人皮膚消脊背若一魚釋名九十月一背又定濁堂來切音臺亦魚

名又弋枝切 魴 澄濁直呂切 魴 並濁蒲糜切音皮魚狀如覆鉢鳥首兩翼

音移亦魚名 魴 讀如箸魚名 魴 並濁蒲糜切音皮魚狀如覆鉢鳥首兩翼

比魚名 魴 澄濁直律切 魴 無沸切音 魴 畢吉切音必一魴魚 魴 伊刃

尾有毒 魴 音木魚名 魴 未魚名 魴 名似鱣赤眼亦作魴 魴 切音

印魚名身 魴 丘於切音區魚名相如賦禺禺一魴郭曰比目魚狀如牛脾兩

上似印 魴 相合乃得行又音居又吐盍切音榻注並同又虛業切音脅魚

一山海經魴 魴 伊堯切音腰魚名又於糾切 魴 古本切音袞魚名又楚

魚羽在脇下 魴 音憂上聲又平音幽注同 魴 辭一悻直以亡身鯨同

羊交音每

鯨 鯨經天切音 鯨以中切音庸又而中切音戎似鱒而黑又似鯢而頭大

如 鯨 鯨匣濁胡老切讀如號又黑各切音 鯨資昔切音積或作鯨 鯨職志

豕 鯨 豕大鯨爾雅出海中長二三尺 鯨小狹貝又魚名 鯨也 鯨切音

至 魚 鯨 鯨餘律切音聿魚名又古穴切音厥鯨鯢鯢歸小魚名 鯨並濁婢表

名 魚 鯨 鯨又床濁食律切音術注同又古滑切音刮亦魚名 鯨切讀如票

魚 鯨 鯨可為膠又匹 鯨子計切音 鯨初陷切音 鯨力求切音 鯨思留切

沼 切音 鯨 鯨注同 鯨際魚名 鯨鯢魚名 鯨流魚名 鯨鯢魚名 鯢思留切

名 又 七 由 切 音 秋 亦 鯢 鯢眉殞切音 鯢有橫骨在鼻前如斤斧 鯢交切音

魚 名 博 雅 一 鮒 鮒也 鮒敏海魚名 鮒鯢鯢有鯢骨在鼻前如斤斧 鯢交切音

巢 魚 子 又 子 皓 切 音 早 又 鯢 鯢戚悉切音漆魚名 鯢樓太青魚 鯢職緣切

蘇 果 切 音 鎖 注 並 魚 名 鯢 鯢亦作鮒俗作鯢 鯢樓太青魚 鯢職緣切

名 又 魚 之 美 者 又 人 名 一 諸 吳 王 刺 客 又 上 旨 究 切 音 轉 亦 魚 名 又 定 濁 度 官

切 音 團 魚 似 鮒 而 豕 尾 又 力 倦 切 音 戀 闕 人 名 春 秋 衛 侯 之 弟 一 左 傳 本 市 轉

切 去 魚 切 音 鯢 鯢里之切音 鯢鯢魚 鯢鯢魚 鯢鯢魚 鯢鯢魚 鯢鯢魚

旋 魚 名 鯢 鯢邪濁似由切音囚魚名似鯢而大鱗肥美 鯢從濁昨木切音

出 梁 州 鯢 鯢多鯢又從濁自秋切音酉魚名並同 鯢 鯢從濁昨木切音

詳 鯢 鯢呢刀切音 鯢 鯢從濁前西切音齊魚 鯢 鯢二古伯切音革一鯢魚

鯢 鯢匿魚名 鯢 鯢從濁前西切音齊魚 鯢 鯢二古伯切音革一鯢魚

鯢 鯢他刀切音 鯢 鯢安盍切音始 鯢 鯢語居切音魚二魚也又 鯢 鯢歷得切音

鯢 鯢經天切音 鯢以中切音庸又而中切音戎似鱒而黑又似鯢而頭大

如 鯢 鯢匣濁胡老切讀如號又黑各切音 鯢資昔切音積或作鯢 鯢職志

豕 鯢 豕大鯢爾雅出海中長二三尺 鯢小狹貝又魚名 鯢也 鯢切音

至 魚 鯢 鯢餘律切音聿魚名又古穴切音厥鯢鯢鯢歸小魚名 鯢並濁婢表

名 魚 鯢 鯢又床濁食律切音術注同又古滑切音刮亦魚名 鯢切讀如票

魚 鯢 鯢可為膠又匹 鯢子計切音 鯢初陷切音 鯢力求切音 鯢思留切

沼 切音 鯢 鯢注同 鯢際魚名 鯢鯢魚名 鯢流魚名 鯢鯢魚名 鯢思留切

名 又 七 由 切 音 秋 亦 鯢 鯢眉殞切音 鯢有橫骨在鼻前如斤斧 鯢交切音

魚 名 博 雅 一 鮒 鮒也 鮒敏海魚名 鮒鯢鯢有鯢骨在鼻前如斤斧 鯢交切音

巢 魚 子 又 子 皓 切 音 早 又 鯢 鯢戚悉切音漆魚名 鯢樓太青魚 鯢職緣切

蘇 果 切 音 鎖 注 並 魚 名 鯢 鯢亦作鮒俗作鯢 鯢樓太青魚 鯢職緣切

名 又 魚 之 美 者 又 人 名 一 諸 吳 王 刺 客 又 上 旨 究 切 音 轉 亦 魚 名 又 定 濁 度 官

切 音 團 魚 似 鮒 而 豕 尾 又 力 倦 切 音 戀 闕 人 名 春 秋 衛 侯 之 弟 一 左 傳 本 市 轉

切 去 魚 切 音 鯢 鯢里之切音 鯢鯢魚 鯢鯢魚 鯢鯢魚 鯢鯢魚 鯢鯢魚

旋 魚 名 鯢 鯢邪濁似由切音囚魚名似鯢而大鱗肥美 鯢從濁昨木切音

出 梁 州 鯢 鯢多鯢又從濁自秋切音酉魚名並同 鯢 鯢從濁昨木切音

詳 鯢 鯢呢刀切音 鯢 鯢從濁前西切音齊魚 鯢 鯢二古伯切音革一鯢魚

鯢 鯢匿魚名 鯢 鯢從濁前西切音齊魚 鯢 鯢二古伯切音革一鯢魚

鯢 鯢他刀切音 鯢 鯢安盍切音始 鯢 鯢語居切音魚二魚也又 鯢 鯢歷得切音

息茲切音斯 **鱠** 古外切音貴 鱠魚膾細切肉 **鱠** 禪濁常演切 鱠定濁徒紅切音 鱠 盧

魚名一曰鱠 **鱠** 吉器切音既胎 **鱠** 並鱠譌字鼻譌 **鱠** 詳 **鱠** 子心切

也俗 **鱠** 人朱切音儒 **鱠** 鱠字 **鱠** 魚名魚身人面 **鱠** 勞 **鱠** 羣濁巨京切 **鱠** 五各切音 **鱠** 深

切音針 **鱠** 居晏切音 **鱠** 澄濁呈稔切讀如 **鱠** 字 **鱠** 本 **鱠** 音 **鱠** 陟連切

魚 **鱠** 音膈淹魚又良 **鱠** 都郎切音當又去丁 **鱠** 盧啟切音里 鱠魚斑點

首向北拱之即今 **鱠** 魚也領下無鱗大者二三丈江東呼為黃魚又禪

濁上演切讀如 **鱠** 詳 **鱠** 羣濁渠京切音鯨義同左傳取其 **鱠** 力因切

亦作鱠上正下譌 **鱠** 鱠又渠良切音強鯨魚別名 **鱠** 音鄰魚

龍鱗凡一物龍 **鱠** 蘇刀切音騷 **鱠** 古禪切音 **鱠** 羣濁巨既切音忌魚名

為之長又姓 **鱠** 鯉一或作鱠 **鱠** 感黃色魚 **鱠** 似鱠鼻在額上或省作

鱠 匣濁胡買切讀如械水 **鱠** 疑檢切音儼 鱠魚名又語廉 **鱠** 無非

微魚 **鱠** 呼漏切音吼去聲海中介蟲青黑色十二足悉在腹下雌常負雄失

名 **鱠** 雄則不能獨活長五六尺似蟹子如麻子南人取之為醬又莫候切

音茂魚名出口南又 **鱠** 床濁鈕九切讀 **鱠** 移魚子 **鱠** 吉器切音 **鱠**

於角切音渥魚名 **鱠** 如驟白魚也 **鱠** 牛饑切音 **鱠** 既魚名 **鱠**

魚怯切音業魚 **鱠** 郎古切音 **鱠** 禪濁而羊切音嘗 **鱠** 子列切音 **鱠** 呼

名又魚盛貌 **鱠** 魯魚名 **鱠** 黃鱗今黃頰魚 **鱠** 節魚名 **鱠** 回

切音麾魚 **鱠** 良士切音 **鱠** 力制切音 **鱠** 居衛切音貴魚名大口細鱗

子已生 **鱠** 裏同鯉 **鱠** 利魚名 **鱠** 有斑文一曰婢魚俗作鱠

鱠 澄濁直例切 **鱠** 委妥二 **鱠** 二莫官切音 **鱠** 音 **鱠** 詳 **鱠** 山

或作鱠 **鱠** 音台魚名 **鱠** 音同鱣 **鱠** 漫鰻鰻魚名 **鱠** 蜀 **鱠** 鯉 **鱠** 鱠

云駝駝駝音各 **牝** 澄濁持林切音沉水牛 **牛** 古委切音 **牝** 魚變切音
本作驃通作駝 **牝** 又式任切音審牛名 **牛** 充牛也 **牝** 彥牛伴也

牝 同 **牝** 居拜切音介 **牝** 他甸切音填餒牛 **牝** 苦禾切音 **牝** 方問切
上 **牝** 牛四歲曰 **牝** 草一曰牛食草 **牝** 科牛無角 **牝** 音忿跳

躑也山海經依帖山有獸虎爪 **牝** 奉濁符分切 **牝** 伯加切音巴牛 **牝** 音
有甲名曰獐善駛牟帖音枯 **牝** 音焚牝牛 **牝** 符悲切音 **牝** 音叻牛

牛名顏師古 **牝** 居乾切音 **牝** 牝牝詳音 **牝** 陪使牛聲 **牝** 音叻牛
所謂偏牛者 **牝** 健義同 **牝** 牝牝音 **牝** 音叻牛 **牝** 音叻牛

牝 將水 **牝** 二而勇切音冗亦 **牝** 牝誤 **旱** 音 **牝** 羽求切音 **五**
二音 **牝** 作牝譌作牝牝 **牝** 字 **旱** 音 **牝** 由不動也

牝 息利切音四牛 **牝** 所庚切音生犧一又三牲牛羊豕曰 **牝** 未 **牝** 音耕
四歲又牛很 **牝** 殺謂之一殺而未熟謂之腥又音星同腥 **牝** 切音

烹牛駁 **牝** 子各切音作山牛肉重千斤 **牝** 邪濁似救切音袖牛眼黑一曰
如星 **牝** 又從濁在各切音昨山牛 **牝** 牛背黑又從濁疾就切音就注

同 **牝** 定濁徒何切音陀牛無角亦作 **牝** **牝** 莫厚切音 **牝** 他刀切音滔
牝 牝又苦禾切音科注同亦作 **牝** 母牛也 **牝** 牛徐行貌

牝 邦妹切音貝牛體長 **牝** 羣濁巨禁切 **牝** 而隴切音冗 **牝** 抵都禮切音
也畧也大言大畧 **牝** 音噤牛舌病 **牝** 水牛亦作 **牝** 抵同抵觸
也或作 **牝** 抵並譌 **牝** 許后切音吼牛鳴又古厚 **牝** 抵同抵觸

零牛名 **牝** 並濁符羈切 **牝** 公戶切音 **牝** 匹智切音 **牝** 邦妹切音
或作 **牝** 音皮使牛聲 **牝** 古牝牛 **牝** 警牛貝 **牝** 輩兩壁耕 **牝**

音 **牝** 並濁毗忍切同 **牝** 澄濁治乙 **牝** 匣濁胡甲 **牝** 二奴何切
你 **牝** 舊音殯畜母雌也 **牝** 切音秩 **牝** 切音匣 **牝** 音那獸似

牛白尾舊本奴 **牝** 音哥同 **牝** 郡名按牝二字之相從舊矣本皆从月
可切音那上聲 **牝** 在牝部者為正从牛傍無謂蓋皆以形似而譌書非正文

也 **牝** 詳 **牝** 作甸切音薦一 **六** 定濁敵德切音騰入聲牝牛又故也
牝 屋土誥亦作 **牝** 獨也但禮記儒行立獨行又孤

高又匹也詩實維我 **牝** 又曰求爾新 **牝** 是夫 **牝** 從濁疾緣切音全 **牝** 古訝
皆相謂為 **牝** 也又專也勤渠也亦作 **牝** 體完又牛純色 **牝** 切音

架亦作 **牝** 床濁呈勢切音視 **牝** 從濁疾二切音字牝 **牝** 火燭切音
駕輅車 **牝** 一角仰或作 **牝** 牝 **牝** 牛凡獸育子曰 **牝** 華獸名 **牝**

於口切音歐同 **牝** 牛也又呼后切 **牝** 澄濁直紹切 **牝** 去願切音勸牛鼻捲
音乳夔牛子又苦后切音口 **牝** 讀如召人姓 **牝** 一曰牛鼻繩又苦江

切音腔 **牝** 匣濁胡頰切 **牝** 古委切音充 **牝** 呼今切音欬亦 **牝** 布耕切
注同 **牝** 音叶健也 **牝** 義與牝同 **牝** 作 **牝** 出釋典 **牝** 舊音崩

牝 烏開切舊音烟 **牝** 則郎切音賍 **牝** 無角牛亦作 **牝** **七** 將力較
劣牛白脊又郎括切音持 **牝** 羝羊羝音低 **牝** 定濁徒紅切音同 **七** 切音

駁 **牝** 將又音劣掇取也 **牝** 莫江切音 **牝** 古祿切音谷牛馬牢一曰福衡
駁 **牝** 將又音劣掇取也 **牝** 忙雜色牛 **牝** 易童牛之 **牝** 又居洧切音軌牛

聲福音福謂以橫木... 著牛角端使不抵觸... 收牛也又書九... 切音手注同... 狝 羣濁一渠幽切音求亦牛角式... 狝 敷容切音星赤色牛... 狝 武州切音

又奉濁房鳩... 切音浮注同... 狝 尺玉切音畜抵人同觸又倉胡切音粗公羊傳一者曰... 匣濁何庚切音衡又古定切音徑注並牛... 膝下骨又口莖切音坑注同又宋一人名... 疾 床濁鈕里切音俟... 鉞 虛今切... 音劉一然... 狝 所教切音... 狝 而振切音認滿也... 狝 邦妹切音貝牛二... 牽

栗然也... 狝 沙牛名... 犁 二鄰溪切音梨犁牛駁文又耕具或作擦... 作鉞... 音劉一然... 狝 所教切音... 狝 而振切音認滿也... 狝 邦妹切音貝牛二... 牽

音劉一然... 狝 所教切音... 狝 而振切音認滿也... 狝 邦妹切音貝牛二... 牽

音劉一然... 狝 所教切音... 狝 而振切音認滿也... 狝 邦妹切音貝牛二... 牽

音劉一然... 狝 所教切音... 狝 而振切音認滿也... 狝 邦妹切音貝牛二... 牽

音劉一然... 狝 所教切音... 狝 而振切音認滿也... 狝 邦妹切音貝牛二... 牽

音劉一然... 狝 所教切音... 狝 而振切音認滿也... 狝 邦妹切音貝牛二... 牽

音劉一然... 狝 所教切音... 狝 而振切音認滿也... 狝 邦妹切音貝牛二... 牽

音劉一然... 狝 所教切音... 狝 而振切音認滿也... 狝 邦妹切音貝牛二... 牽

音劉一然... 狝 所教切音... 狝 而振切音認滿也... 狝 邦妹切音貝牛二... 牽

音劉一然... 狝 所教切音... 狝 而振切音認滿也... 狝 邦妹切音貝牛二... 牽

音劉一然... 狝 所教切音... 狝 而振切音認滿也... 狝 邦妹切音貝牛二... 牽

音劉一然... 狝 所教切音... 狝 而振切音認滿也... 狝 邦妹切音貝牛二... 牽

音劉一然... 狝 所教切音... 狝 而振切音認滿也... 狝 邦妹切音貝牛二... 牽

音劉一然... 狝 所教切音... 狝 而振切音認滿也... 狝 邦妹切音貝牛二... 牽

音劉一然... 狝 所教切音... 狝 而振切音認滿也... 狝 邦妹切音貝牛二... 牽

音劉一然... 狝 所教切音... 狝 而振切音認滿也... 狝 邦妹切音貝牛二... 牽

音劉一然... 狝 所教切音... 狝 而振切音認滿也... 狝 邦妹切音貝牛二... 牽

音劉一然... 狝 所教切音... 狝 而振切音認滿也... 狝 邦妹切音貝牛二... 牽

音劉一然... 狝 所教切音... 狝 而振切音認滿也... 狝 邦妹切音貝牛二... 牽

武州切音

芳無切音

子牛玄唇

虛今切

音劉一然

所教切音

而振切音

認滿也

邦妹切音

貝牛二

牽

音劉一然

所教切音

而振切音

認滿也

邦妹切音

貝牛二

牽

音劉一然

所教切音

而振切音

武州切音

芳無切音

子牛玄唇

虛今切

音劉一然

所教切音

而振切音

認滿也

邦妹切音

貝牛二

牽

音劉一然

所教切音

而振切音

認滿也

邦妹切音

貝牛二

牽

音劉一然

所教切音

而振切音

武州切音

芳無切音

子牛玄唇

虛今切

音劉一然

所教切音

而振切音

認滿也

邦妹切音

貝牛二

牽

音劉一然

所教切音

而振切音

認滿也

邦妹切音

貝牛二

牽

音劉一然

所教切音

而振切音

武州切音

芳無切音

子牛玄唇

虛今切

音劉一然

所教切音

而振切音

認滿也

邦妹切音

貝牛二

牽

音劉一然

所教切音

而振切音

認滿也

邦妹切音

貝牛二

牽

音劉一然

所教切音

而振切音

武州切音

芳無切音

子牛玄唇

虛今切

音劉一然

所教切音

而振切音

認滿也

邦妹切音

貝牛二

牽

音劉一然

所教切音

而振切音

認滿也

邦妹切音

貝牛二

牽

音劉一然

所教切音

而振切音

武州切音

芳無切音

子牛玄唇

虛今切

音劉一然

所教切音

而振切音

認滿也

邦妹切音

貝牛二

牽

音劉一然

所教切音

而振切音

認滿也

邦妹切音

貝牛二

牽

音劉一然

所教切音

而振切音

武州切音

芳無切音

子牛玄唇

虛今切

音劉一然

所教切音

而振切音

認滿也

邦妹切音

貝牛二

牽

音劉一然

所教切音

而振切音

認滿也

邦妹切音

貝牛二

牽

音劉一然

所教切音

而振切音

武州切音

芳無切音

子牛玄唇

虛今切

音劉一然

所教切音

而振切音

認滿也

邦妹切音

貝牛二

牽

音劉一然

所教切音

而振切音

認滿也

邦妹切音

貝牛二

牽

音劉一然

所教切音

而振切音

武州切音

芳無切音

子牛玄唇

虛今切

音劉一然

所教切音

而振切音

認滿也

邦妹切音

貝牛二

牽

音劉一然

所教切音

而振切音

認滿也

邦妹切音

貝牛二

牽

音劉一然

所教切音

而振切音

武州切音

芳無切音

子牛玄唇

虛今切

音劉一然

所教切音

而振切音

認滿也

邦妹切音

貝牛二

牽

音劉一然

所教切音

而振切音

認滿也

邦妹切音

貝牛二

牽

音劉一然

所教切音

而振切音

武州切音

芳無切音

子牛玄唇

虛今切

音劉一然

所教切音

而振切音

認滿也

邦妹切音

貝牛二

牽

音劉一然

所教切音

而振切音

認滿也

邦妹切音

貝牛二

牽

音劉一然

所教切音

而振切音

武州切音

芳無切音

子牛玄唇

虛今切

音劉一然

所教切音

而振切音

認滿也

邦妹切音

貝牛二

牽

音劉一然

所教切音

而振切音

認滿也

邦妹切音

貝牛二

牽

音劉一然

所教切音

而振切音

武州切音

芳無切音

子牛玄唇

虛今切

音劉一然

所教切音

而振切音

認滿也

邦妹切音

貝牛二

牽

音劉一然

所教切音

而振切音

認滿也

邦妹切音

貝牛二

牽

音劉一然

所教切音

而振切音

武州切音

芳無切音

子牛玄唇

虛今切

音劉一然

所教切音

而振切音

認滿也

邦妹切音

貝牛二

牽

同獨音獨定濁徒谷切力制切音利牛名又牛白獨音獨力制切音利牛名又牛白

字林字樣俱作解廡廣雅猶豨豨力之切音犁耕也獨音獨力之切音犁耕也

猶豨俱澄濁直駭切與廡同又理也蓋釐之譌獨音獨又理也蓋釐之譌

田器又尺招切音起土刀切音滔又定濁徒刀切音陶獨音獨尺招切音起土刀切音滔又定濁徒刀切音陶

耕也又赤周切音擊注並牛羊無子一作擗古文獨音獨又赤周切音擊注並牛羊無子一作擗古文

薄犂牛領上有肉朕起狀如駝抵觸百獸獨獨音獨薄犂牛領上有肉朕起狀如駝抵觸百獸

無敢當者又布效切音豹並同爆作爆譌獨獨音獨無敢當者又布效切音豹並同爆作爆譌

並濁一符羈切音皮下小牛一步皆切獨獨音獨並濁一符羈切音皮下小牛一步皆切

音排牛名又薄蟹切讀如敗牛短足獨獨音獨音排牛名又薄蟹切讀如敗牛短足

音饒牛柔謹也從也安也獨獨音獨音饒牛柔謹也從也安也

又馴也本作擗通作獨獨音獨又馴也本作擗通作

四角人目獨獨音獨四角人目

通作擗獨獨音獨通作擗

魏魚貴切音魏牛名又獸如牛而大肉獨音獨魏魚貴切音魏牛名又獸如牛而大肉

羣濁求患切舊音貫牛角獨獨音獨羣濁求患切舊音貫牛角

曲又平跪頑切音趨注同獨獨音獨曲又平跪頑切音趨注同

獨

音獨

力制切音利牛名又牛白

獨

音獨

力之切音犁耕也

獨

音獨

獨

音獨

力之切音犁耕也

獨

音獨

呼關切音

獨

音獨

獨

音獨

尺招切音起土刀切音滔又定濁徒刀切音陶

獨

音獨

又赤周切音擊注並牛羊無子一作擗古文

獨

音獨

獨

音獨

薄犂牛領上有肉朕起狀如駝抵觸百獸

獨

音獨

無敢當者又布效切音豹並同爆作爆譌

獨

音獨

獨

音獨

並濁一符羈切音皮下小牛一步皆切

獨

音獨

音排牛名又薄蟹切讀如敗牛短足

獨

音獨

獨

音獨

音饒牛柔謹也從也安也

獨

音獨

又馴也本作擗通作

獨

音獨

獨

音獨

四角人目

獨

音獨

通作擗

獨

音獨

獨

音獨

魏

獨

音獨

羣濁求患切舊音貫牛角

獨

音獨

獨

音獨

曲又平跪頑切音趨注同

獨

音獨

獨

音獨

獨

獨

音獨

獨

音獨

獨

音獨

獨

音獨

獨

音獨

獨

音獨

獨

音獨

獨

音獨

獨

音獨

獨

音獨

獨

音獨

獨

音獨

獨

音獨

獨

音獨

獨

音獨

獨

音獨

獨

音獨

獨

音獨

獨

音獨

獨

音獨

獨

音獨

獨

音獨

獨

音獨

獨

音獨

獨

音獨

獨

音獨

獨

音獨

獨

音獨

危部第六十九

凡十一字

危魚為切音危不安貌又險巖也噴也不正也孝經高而不危魚為切音危不安貌又險巖也噴也不正也孝經高而不

又宿名山名又姓从人从厂下轉作已俗从巳非古作也危危魚為切音危不安貌又險巖也噴也不正也孝經高而不

低不正又險也又禮器亦作斂敬又危危魚為切音危不安貌又險巖也噴也不正也孝經高而不

居胃切音貴瘦極又居洧切音鬼戾也危危魚為切音危不安貌又險巖也噴也不正也孝經高而不

危魚為切音危不安貌又險巖也噴也不正也孝經高而不危魚為切音危不安貌又險巖也噴也不正也孝經高而不

獨

音獨

力制切音利牛名又牛白

獨

音獨

力之切音犁耕也

獨

音獨

獨

音獨

力之切音犁耕也

獨

音獨

呼關切音

獨

音獨

獨

音獨

尺招切音起土刀切音滔又定濁徒刀切音陶

獨

音獨

又赤周切音擊注並牛羊無子一作擗古文

獨

音獨

獨

音獨

薄犂牛領上有肉朕起狀如駝抵觸百獸

獨

音獨

無敢當者又布效切音豹並同爆作爆譌

獨

音獨

獨

音獨

並濁一符羈切音皮下小牛一步皆切

獨

音獨

音排牛名又薄蟹切讀如敗牛短足

獨

音獨

獨

音獨

音饒牛柔謹也從也安也

獨

音獨

又馴也本作擗通作

獨

音獨

獨

音獨

四角人目

獨

音獨

通作擗

獨

音獨

獨

音獨

魏

獨

音獨

羣濁求患切舊音貫牛角

獨

音獨

獨

音獨

曲又平跪頑切音趨注同

獨

音獨

獨

音獨

獨

獨

音獨

獨

音獨

獨

音獨

獨

音獨

獨

音獨

獨

音獨

獨

音獨

獨

音獨

獨

音獨

獨

音獨

獨

音獨

獨

音獨

獨

音獨

獨

音獨

獨

音獨

獨

音獨

獨

音獨

獨

音獨

獨

音獨

獨

音獨

獨

音獨

獨

音獨

獨

音獨

獨

音獨

獨

音獨

獨

音獨

獨

音獨

獨

音獨

危部第六十九

凡十一字

危魚為切音危不安貌又險巖也噴也不正也孝經高而不危魚為切音危不安貌又險巖也噴也不正也孝經高而不

又宿名山名又姓从人从厂下轉作已俗从巳非古作也危危魚為切音危不安貌又險巖也噴也不正也孝經高而不

低不正又險也又禮器亦作斂敬又危危魚為切音危不安貌又險巖也噴也不正也孝經高而不

居胃切音貴瘦極又居洧切音鬼戾也危危魚為切音危不安貌又險巖也噴也不正也孝經高而不

危魚為切音危不安貌又險巖也噴也不正也孝經高而不危魚為切音危不安貌又險巖也噴也不正也孝經高而不

獨

音獨

力制切音利牛名又牛白

獨

音獨

力之切音犁耕也

獨

音獨

獨

音獨

力之切音犁耕也

獨

音獨

呼關切音

獨

音獨

獨

音獨

尺招切音起土刀切音滔又定濁徒刀切音陶

獨

音獨

亼部第七十 凡五字

亼 魚金切音吟聚也眾立也从
三人又去金切音欽注同 聚 從濁族遇切音咀去聲會也萃也歛也

會也又眾也共 泉 羣濁奇寄切音其去聲古 眾 之仲切音中去聲多也又
也積也居也 暨字及也與也又眾與詞 眾 姓三人為一又平賤戎切

音忠艸名郭璞曰葉圓銳莖毛黑布地冬 羣 羣濁巨云切音 羣隊也輩也

元部第七十一 凡十九字 有綱而無目今姑拾數字以實之非

混於元部 即冷字耳

元 愚袁切音鼃字从一兀高也大也始也易乾一統天一氣充貫也又曰善
之長也仁也故人君即位紀年欲其體元以居正也又首也書一首明哉

冠禮曰始加一服又漢書一之 之 呼回切音禮也 禮 定濁徒迴切音頽
民謂人各一宜矜恤也又姓 始古文 亮 與制切音異正 昶 側

在元部者為正此 禮切 始古文 亮 與制切音異正 昶 側
禮之譌尤音汪 禮切 始古文 亮 與制切音異正 昶 側

福 居天切 袍 並濁蒲交切音 道 苦禮切 種 禪濁市勇切音 禮 赤真
音咬 袍牛脰相交 音啓 音啓 音啓 禪濁市勇切音 禮 赤真

真 旣 五丸切 旣 二音 旣 去刀切 旣 五遠切音 旣 虞遠切音
音荒 旣 二音 旣 去刀切 旣 五遠切音 旣 虞遠切音

宀部第七十二 凡三百三十六字

宀 疑檢切音儼 宀 他丁切音 序 王矩切籀文 庀 匹靡切音齧具也又
因宀為屋也 廳平一 同字亦作廡 庀 治也又匹婢切音此

亦具 庀 所嫁切音嘍 庀 與戠切音式 庀 魚檢切音儼 庀 餘制切音
也 傍屋又賤也 屋頭同廡 齊庀又卑貌 庀 曳食廡

庀 居祐切音救灸 庀 匣濁戶感切舊音漢右嘽乳 庄 並濁薄庚切
也灼體療病也 汁狀嘽定濁徒感切讀如但 庄 音彭平也 庀

定濁一徒故切音度法度一徒落切 庀 昌石切音尺逐也遠也又 庀 阻力
音鐸度量又澄濁場伯切音宅義同 庀 充夜切音車去聲山名 庀 切音

側从 庀 詳 四 羣濁巨金切音 床 床濁士莊切音 庀 居拜切音界
之譌 底 琴人名庀父 林簣也俗字 庀 所以庀食器

又獨 床 輸芮切音稅屋深又下屋 庀 布恠切音拜到 庀 匣濁獲頑切音
也 舊本戶位切音會亦屋深 庀 別也或作庀 庀 還屋徒瓦名也

又屋牝 庀 定濁徒舍切 庄 如林切音 庀 定濁杜本切又去徒困切並讀
瓦下 音覃陰也 壬下也 庀 如頓樓墻又屯聚之處又舍也

又平音屯居也又熾盛貌 序 邪濁似呂切讀如去聲堂東西廡又 庀 宣訖
爾雅風與火為一作庀譌 商學名又長幼也或借用次序字 庀 切音

昌石切音尺損也稀也不用也疎遠也
逐也又大也又開拓也又斥候亦作斥
康音求偏履

庠 於豈切音倚同
職曰切音
庠 質礙止也
庠 他周切音祧不滿之貌說文斗外

庠 口答切音
榼閉戶聲
庠 尺里切音耻與庠同廣也唐王忠嗣傳
庠 都同切同庠

庠 魚檢切音儼陵
一曰陵阜
庠 屎音限
庠 庚詳
庠 庠詳
庠 庠音

七庭 定濁唐丁切音廷堂塔前周禮閤人掌掃門庭又置也
又他定切音聽逕庭隔遠貌又激過也一曰不近人情

庫 苦故切音禱
一藏貯物舍
庫 並濁部比切讀如避短也卑下也一曰中伏舍又去平

廝 以周切音猶久屋朽木臭也禮記牛夜鳴則廝注惡臭
又簷椳謂之廝又上音有又去余救切注俱同椳音皮

康 七自切音欠下
屋俗作康非
康 虛交切舊音羈上駘宮殿形狀
康 音通屋

廩 苦悶切音困
倉也廩也
廩 古洽切音甲辟
廩 定濁同都切音

庠 豆定濁田候切音
豆器名又廚庖
庠 從濁徂臥切音
坐牀上又位也

庠 音鄭高
音鄭高

席 邪濁祥亦切音夕安也簾也又重曰筵單
曰以待賓客之禮又籍也資也因也

庠 餘制切音曳
倉也亦作庠
庠 居矣切音紀同度又詭偽切音貴

庠 綏切音囉亦姿也
廩姿貌亦作度又尊
庠 又上居洧切音鬼祭山之名又

庠 丘剛切音糠和也樂也安也寧也又爾雅五達謂之一所謂
一莊也又一瓠與甌同又姓又去苦浪切音亢舉置也禮記

庠 音弄
屏 音弄
庠 居胃切音貴
庠 床濁助諫切音

庠 烏合切音
始山傍穴
庠 奴侯切音糲
庠 身音

庠 烏舍切舊音安廁也一曰艸屋亦
作庵菴又入烏合切音始一低又

庠 尺里切音恥
廣也亦作庠

庠 音費小隱又

音醋置也
廩 茲郎切音
廩 千侯切音
廩 古丸切音
廩 奉濁扶沸切

切音偷上 **甌** 呼光切音荒 **甌** 定濁徒紅切音同牡 **甌** 卽葉切音接半

聲注同 **甌** 器也或作甌 **甌** 瓦又一瓦亦作甌 **甌** 瓦又瓦相掩

亦作 **甌** 五乎切音 **甌** 莫耕切音 **甌** 延知切音移瓶 **甌** 定濁杜兮切音

也 **甌** 魯堂切音 **甌** 澄濁仲良切音長又去 **甌** 匣濁戶庚切音行又戶經

甌 並濁房脂切音皮瓦器又甌謂 **甌** 尺瓶也 **甌** 女刮切音 **甌** 音瓶

之 **甌** 又上彼切讀如避瓶也 **甌** 丑亦切音 **甌** 多朗切音當大盆又大甌集韻 **甌** 切音

下耿切讀如行去 **甌** 匣濁一戶瓦切音化甌大 **甌** 多貢切音 **甌** 女刮

聲一甌瓶有耳 **甌** 口一胡管切讀如換注同 **甌** 凍甌器 **甌** 女刮

甌義 **甌** 澄濁直追切音垂小口甌又去直 **甌** 七計切音砌甌也又初 **甌**

語口切音偶益 **甌** 奉濁房久切音 **甌** 定濁徒念切 **甌** 二古郎切音

也一曰缶也 **甌** 浮去聲瓦器 **甌** 舊音殿支也 **甌** 剛甌也又大

甌亦作 **甌** 匣濁胡男切音舍似瓶有耳 **甌** 文甫切音 **甌** 二詳

鄰溪切音 **甌** 又古南切音甘器斂口者 **甌** 武甌也 **甌** 甌

黎小瓶 **甌** 古獲切音 **九甌** 古諧切音 **甌** 所景切音省 **甌** 孰孰

昆切音敦 **甌** 經天切音堅察也明也光武贊靈甌自一又一表又勉也玉篇

震周禮薄聲甄甄掉也掉集韻又奴教切音開謂 **甌** 盆二卑眠切音邊小

聲震動也又古縣切音絹亦作郵縣名在濮州 **甌** 盆大口而卑下又

芳連切音篇 **甌** 側救切音緘井一莊子缺一之涯又結砌也 **甌** 獵蹠瓦聲

亦小甌大口 **甌** 易井一無咎古作甌又干候切音湊注同 **甌** 獵蹠瓦聲

甌 羊朱切音俞瓶別名又甌 **甌** 平杜奚切音提同甌甌甌也 **甌** 音爽半

瓦亦 **甌** 禪濁市緣切音遙江東呼盆曰一 **甌** 定濁徒和切 **甌** 音甌藏

甌也爾雅康瓠謂之一又魚傑切 **甌** 於耕切音 **甌** 定濁徒郎切音唐瓷

荒亦作甌器也又苦岡切 甌 呼光切音康甌瓠陶器也並同甌 甌 餘封切音容甌

音康一瓠陶器並同甌 濁蜀庸切音鯨說 甌 眉庚切音萌屋棟也 甌 結棟謂之合甌 甌 禪濁市

文器也一曰甌也 甌 所以承瓦或作甌 甌 匣濁戶萌切 甌 匣濁戶江切 甌 音降甌也 十一

甌 丁歷切音的甌瓠博也江 甌 床濁助莊切音床甌也甌也甌也俗作甌 甌 餘封切音容 甌 許羈切

甌也炊飯之器黃帝始作一考工記一實三甌 甌 又從濁藏宗切音琮甌屬 甌 甌 聲同靜

也器 甌 郎斗切音篋 甌 朱緣切音專甌也甌也甌也俗作甌 甌 郎偽切音

也 甌 九芮切音貴又去例切音氣康 甌 並濁符消 甌 甌 二辛律切音

士 甌 澄濁直正切音鄭 甌 烏侯切音謳甌小者今俗謂盃深者又東 甌

甌 二文甫切音武盛五升 甌 地名又姓又上烏后切音毆西一駱越別種

甌 郎擊切音曆 甌 疎兩切音爽半瓦亦作甌又楚 甌 舖官切音

甌 郎擊切音曆 甌 疎兩切音爽半瓦亦作甌又楚 甌 舖官切音

甌 郎擊切音曆 甌 疎兩切音爽半瓦亦作甌又楚 甌 舖官切音

甌 郎擊切音曆 甌 疎兩切音爽半瓦亦作甌又楚 甌 舖官切音

甌 郎擊切音曆 甌 疎兩切音爽半瓦亦作甌又楚 甌 舖官切音

甌 郎擊切音曆 甌 疎兩切音爽半瓦亦作甌又楚 甌 舖官切音

甌 郎擊切音曆 甌 疎兩切音爽半瓦亦作甌又楚 甌 舖官切音

甌 郎擊切音曆 甌 疎兩切音爽半瓦亦作甌又楚 甌 舖官切音

甌 郎擊切音曆 甌 疎兩切音爽半瓦亦作甌又楚 甌 舖官切音

甌 郎擊切音曆 甌 疎兩切音爽半瓦亦作甌又楚 甌 舖官切音

甌 郎擊切音曆 甌 疎兩切音爽半瓦亦作甌又楚 甌 舖官切音

甌 郎擊切音曆 甌 疎兩切音爽半瓦亦作甌又楚 甌 舖官切音

甌 郎擊切音曆 甌 疎兩切音爽半瓦亦作甌又楚 甌 舖官切音

甌 郎擊切音曆 甌 疎兩切音爽半瓦亦作甌又楚 甌 舖官切音

甌 郎擊切音曆 甌 疎兩切音爽半瓦亦作甌又楚 甌 舖官切音

言木名也
一也昆切音嗽
二他昆切音嗽
月光或作脣
脣上同
脣色不明集成月將入
臘落合切音蠟
歲終祭眾神

之名殷曰清祀周曰蜡秦曰嘉平漢書曰臘一合也合祭諸神
也夏有三伏冬有十故稱歲時伏一說文冬至後三成爲一
俗臘字
臘容切音龍月出貌又朦一月欲
霸然也集韻又作並又必駕
同音巴去聲五也把持
諸侯之權又姓俗从西誤
胃市並同
旋邪濁徐亮切舊音選短也又
便一小貌又平音旋注同

期暮
二羣濁渠羈切音其信也會也當也限也約也
要也又堅溪切音基周年曰暮又齊衰服也
朗
二聖黨切音郎上聲明也
膈
同上
朔
色角切音朔月一日又初也
又姓
肱
魚遠切音阮月光微

肱
澄濁直遠切舊
郎丁切音零
朋
並濁蒲弘切聲同彭同門曰一又
音篆月落有明
朧
五貝曰一又兩貝又兩尊曰一又

馮貢切音鳳與鵠同篆作翮象形鳳飛羣鳥
從之以萬數故借爲一黨字非月當斜書之
朧
奴見切
朧
他彫切音挑又丑
朧
音泉
朧
音泉
朧
音泉

朧
奴見切
朧
他彫切音挑又丑
朧
音泉
朧
音泉
朧
音泉

朧
奴見切
朧
他彫切音挑又丑
朧
音泉
朧
音泉
朧
音泉

朧
奴見切
朧
他彫切音挑又丑
朧
音泉
朧
音泉
朧
音泉

朧
奴見切
朧
他彫切音挑又丑
朧
音泉
朧
音泉
朧
音泉

朧
奴見切
朧
他彫切音挑又丑
朧
音泉
朧
音泉
朧
音泉

朧
奴見切
朧
他彫切音挑又丑
朧
音泉
朧
音泉
朧
音泉

朧
奴見切
朧
他彫切音挑又丑
朧
音泉
朧
音泉
朧
音泉

朧
奴見切
朧
他彫切音挑又丑
朧
音泉
朧
音泉
朧
音泉

朧
奴見切
朧
他彫切音挑又丑
朧
音泉
朧
音泉
朧
音泉

朧
奴見切
朧
他彫切音挑又丑
朧
音泉
朧
音泉
朧
音泉

朧
奴見切
朧
他彫切音挑又丑
朧
音泉
朧
音泉
朧
音泉

朧
奴見切
朧
他彫切音挑又丑
朧
音泉
朧
音泉
朧
音泉

朧
奴見切
朧
他彫切音挑又丑
朧
音泉
朧
音泉
朧
音泉

朧
奴見切
朧
他彫切音挑又丑
朧
音泉
朧
音泉
朧
音泉

玉部第七十七

凡四百九十七字

玉
魚六切舊音欲寶一陽精之純故君子比德於一又屬一水鳥漢有屬一
觀說文古作王三畫勻帝王字中畫近上自秦更隸書字始加點以別王

字點在下畫之傍者寶玉字也點在中畫之
傍者音許救相玉二切今俗書玉字不辨
玉
許救切音顛又相

名又琢玉
珩
古寒切音干
珩
所律切音率玉器又羣濁巨幼
珩
昌戰切

環
珩
信玉名
珩
居郎切音剛玉名又居良切音姜又古紅
珩
博古切

羊交音每
長二一
重百

切音民石似玉石之美者亦作玳瑁 **瑒** 湯來切音台龍文之書瓏瑒也又玉瑒 古洽切音

珩 所庚切音生金色 **瑛** 力久切音柳石之有光璧瑛也 **玳** 百轄切音八玉瑒 名又左神名 **瑒**

禪濁時招切 **璚** 以制切音義石次玉 **瑒** 吾駕切音訝骨似玉 **瑒** 如乘切音仍玉器 **瑒** 訴蘇故切音

音韶美玉 **璚** 升人切音申玉名 **璚** 並濁昆面切音弁玉名亦作珩 **瑒** 由音玳 **瑒** 而至於切音二

音二 **瑒** 幼音 **瑒** 音徒 **瑒** 音孔 **瑒** 音央 **瑒** 音冉 **瑒** 音由 **瑒** 音玳 **瑒** 音玳 **瑒** 音玳

瑒又挿也漢志侍中一貂又上兒氏切音耳亦耳 **瑒** 相關切舊音三又師閑

瑒又如乘切音仍制牲以繫也周禮一于社稷 **瑒** 切音山一湖色赤生於

海或生於山色或青或紅燒之不熱作樹形交校可愛 **瑒** 將鄰切音 **瑒** 並

或只如太湖石又一佩聲又闌一彫散貌俗作瑒 **瑒** 津將鄰切音 **瑒** 並

薄經切音瓶又必 **瑒** 盧各切音落瓔一頭飾一曰頸飾 **瑒** 許救切音 **瑒** 朽

郢切音餅並玉名 **瑒** 又郎擊切音麗同礫小石曰礫 **瑒** 玉又許玉切音

旭注 **瑒** 許亮切音向玉名亦作 **瑒** 音圭古 **瑒** 唯氏切音此玉色鮮又此

同濁疾之切音慈玉 **瑒** 須倫切音荀玉屬東夷所貢之玉 **瑒** 况羽切音許玉

病一曰玉中石 **瑒** 也一曰玉器又私閏切音峻玉名 **瑒** 名又人名晉藝

術傳有 **瑒** 禪濁時盈切 **瑒** 職流切音 **瑒** 匣濁胡夾切音匣玉一云屬

卜瑒 **瑒** 音成玉名 **瑒** 周玉也 **瑒** 器屬音慎大蛤蜊甲所以飾物

瑒 力置切音利佩 **瑒** 章俱切音朱蚌之陰精增韻圓澤為 **瑒** 羊朱切音

刀飾又屬 **瑒** 白虎通曰德至深淵則海出明珠 **瑒** 于美石似

玉 **瑒** 居竦切音拱大璧或作玳又平居中 **瑒** 餘招切音姚郭璞曰一亦

切廣韻璧也又匣濁戶工切同 **瑒** 蚌屬又屬甲可飾物

瑒 雪律切音戊珂一劉逵曰老 **瑒** 並濁蒲昧切音佩義同 **瑒** 古黃切音

人 **瑒** 匣濁何庚切音衡玉名又佩上一下橫 **瑒** 奴倒切音惱俗 **瑒** 瑒

名 **瑒** 說文一佩上玉也佩玉所以節行步 **瑒** 以碼磁字作瑒 **瑒** 瑒

二匣濁胡犬切舊音植玉貌又佩玉貌通作鞞詩鞞鞞佩璲

不以其長刺無才德而尸位佩玉也又姑泫切音畎玉貌

巾切音銀注同又苦恨切音懇去 **瑒** 昌終切音 **瑒** 博抱切同寶後

聲玉有起跡曰一又古痕切音根 **瑒** 充琬珥玉 **瑒** 漢紀珍一萬倍 **瑒** 並

部項切舊音捧又邊孔切音 **瑒** 都回切音 **瑒** 從濁在線切 **瑒** 音曲說文

瑒並石次玉又周邑地名 **瑒** 堆治玉 **瑒** 音賤玉名 **瑒** 音曲說文

瑒 羣濁渠容切 **瑒** 相然切音 **瑒** 息逐切音夙 **瑒** 烏前切音煙玉名山

音窮一佩 **瑒** 先石次玉 **瑒** 朽玉又姓 **瑒** 海經傳山多一玉

瑒 音環 **瑒** 古孝切音教坏一 **瑒** 力珍切音鄰 **瑒** 音羊一 **瑒** 俗瑒

義同 **瑒** 古者以玉為之 **瑒** 璘瑒文貌 **瑒** 蠻縣名 **瑒** 字

羊

交

亥

一

一

一

一

一

一

一

又子宋切 **琪** 羣濁渠羈切音其玉屬爾雅東 **琰** 阻限切音蓋玉爵夏曰

音綜半璧 **琢** 竹角切音 **珺** 文甫切音武 **琰** 五乎切音吳琰一劍 **琰** 盧

又之輦切 **琢** 卓治玉 **珺** 珺珺石似玉 **琰** 名又石次玉與琰同 **琰** 音域人

切音祿玉名老子 **珺** 並濁部浼切又去蒲昧切並讀如 **琰** 音域人

如玉注 **珺** 於玉名 **珺** 色石又居宜切音饑注同 **琰** 抽庚切音撐玉聲

名漢有 **珺** 衣虛切音 **珺** 色石又居宜切音饑注同 **琰** 又床濁助庚切音

公孫 **珺** 倉亦作 **琰** 息救切音秀 **琰** 於驚切音英美石似玉又 **琰** 詳

鎧鎗玉聲 **琰** 又與久切音有玉名 **琰** 玉光又水晶謂之玉 **琰** 琰

琰 呼古切音虎 **琰** 說文云發兵符 **琰** 邊孔切音琰同 **琰** 琰琰佩刀飾又普

循 **琰** 乃老切音惱 **琰** 定濁堂線切音電 **琰** 罪切音坏上聲闕人名唐有滕王

切音萬 **琰** 武移切音弥 **琰** 音色舊本音定 **琰** 琰琰 **琰** 三亡凡切音萬平

又作 **琰** 玉名本作 **琰** 音汗石似玉 **琰** 琰琰 **琰** 美石次玉 **琰** 琰

琰 羣濁渠求於切 **琰** 都火切音 **琰** 音琰 **琰** 同聖龍 **琰** 並濁薄故切音

音渠耳環 **琰** 澄濁直意切 **琰** 義同 **琰** 龕作 **琰** 步一搖美玉

切音局 **琰** 音治玉也 **琰** 力求切音 **琰** 武巾切音 **琰** 音吳 **琰** 音

羊益切音 **九** 畢吉切音必同 **琰** 鄙鄰切音斌璘一又 **琰** 余遮切音

亦玉采 **九** 秘又與轉同 **琰** 布還切音班玉文 **琰** 耶鄰一郡

名正 **琰** 匣濁胡昆切 **琰** 郎達切音臘 **琰** 古渾切音昆瑤一美玉又石之

作 **琰** 音渾玉名 **琰** 玉名亦作 **琰** 美者一曰石似珠又 **琰** 玉名

琰 息緣切音宜璧 **琰** 莫報切音帽珪長四寸天子執之又莫沃切音目璫

物志生南海大者如籐條背上鱗大如扇有文章 **琰** 匣濁戶吳切音胡瑚璉

將作器則煮其鱗如柔皮雄曰璫一雌曰紫蠟 **琰** 黍稷之器或作鋤又珊

一 生海底似玉 **琰** 羣濁渠羈切音奇瑰璫珍一又玉 **琰** 匣濁胡光切音皇

而赤色詳珊字 **琰** 名一曰玩也一曰片玉又大貌 **琰** 玉聲又戶萌切音

橫注 **琰** 旻悲切音 **琰** 匣濁雄皆切音鞋黑玉一曰 **琰** 于眷切音願玉名

同 **琰** 眉石似玉 **琰** 黑石又古諧切音皆注同 **琰** 又大孔璧又璧之

好倍肉又 **琰** 定濁徒朗切舊音蕩珪尺二寸有瓚以祀宗廟又丑亮切音唱

人名 **琰** 又澄濁杖梗切讀如張注俱同又與章切音陽玉名又人名

琰 將鄰切音津義 **琰** 都玩切音 **琰** 定濁杜奚切 **琰** 匣濁胡加切音霞

廣韻玉病又過也又古 **琰** 從濁疾綠切音 **琰** 而究切音軟石次玉白者如

牙切音嘉垂一地名 **琰** 泉玉名又貝名 **琰** 水半有赤色者謂之一亦作

璫 **琰** 又平而宣切注 **琰** 丑森切舊音噴重宝之称又 **琰** 王矩切音禹大戴

同又珉也又玉佩 **琰** 式針切音深注同俗作 **琰** 禮佩玉琰一以雜

羊交音每

卷之一

頁

頁

頁

頁

頁

頁

頁

頁

頁

頁

瑩

瑩員切音

瑩石似玉

瑒

即刃切音晉美

瑓

瑓瑓切音

瑔

瑔瑔切音

瑕

瑕瑕切音

切音情

璆

璆璆切音

璆璆切音

璁

璁璁切音

璂

璂璂切音

璃

璃璃切音

璄

璄璄切音

璅

璅璅切音

璆

璆璆切音

明也又牙

璇

璇璇切音

璇璇切音

璈

璈璈切音

璉

璉璉切音

璊

璊璊切音

璋

璋璋切音

璌

璌璌切音

璍

璍璍切音

羣濁渠羈切音

璎

璎璎切音

璎璎切音

璏

璏璏切音

璠

璠璠切音

璡

璡璡切音

璢

璢璢切音

璣

璣璣切音

璤

璤璤切音

其與璆義同

璆

璆璆切音

璆璆切音

璇

璇璇切音

璈

璈璈切音

璉

璉璉切音

璊

璊璊切音

璋

璋璋切音

璌

璌璌切音

玉又居求切音鳩

璍

璍璍切音

璍璍切音

璎

璎璎切音

璏

璏璏切音

璠

璠璠切音

璡

璡璡切音

璢

璢璢切音

璣

璣璣切音

倉紅切音葱

璤

璤璤切音

璤璤切音

璥

璥璥切音

璦

璦璦切音

璪

璪璪切音

璫

璫璫切音

璬

璬璬切音

璭

璭璭切音

音鎖同璊

璭

璭璭切音

璭璭切音

璭

璭璭切音

璭

璭璭切音

璭

璭璭切音

璭

璭璭切音

璭

璭璭切音

璭

璭璭切音

辭靈璆靈喻君

璭

璭璭切音

璭璭切音

璭

璭璭切音

璭

璭璭切音

璭

璭璭切音

璭

璭璭切音

璭

璭璭切音

璭

璭璭切音

音患亦繞也

璭

璭璭切音

璭璭切音

璭

璭璭切音

璭

璭璭切音

璭

璭璭切音

璭

璭璭切音

璭

璭璭切音

璭

璭璭切音

于歲切音衛劍

璭

璭璭切音

璭璭切音

璭

璭璭切音

璭

璭璭切音

璭

璭璭切音

璭

璭璭切音

璭

璭璭切音

璭

璭璭切音

鼻玉亦作璭

璭

璭璭切音

璭璭切音

璭

璭璭切音

璭

璭璭切音

璭

璭璭切音

璭

璭璭切音

璭

璭璭切音

璭

璭璭切音

也

璭

璭璭切音

璭璭切音

璭

璭璭切音

璭

璭璭切音

璭

璭璭切音

璭

璭璭切音

璭

璭璭切音

璭

璭璭切音

璭璭切音

璭

璭璭切音

璭璭切音

璭

璭璭切音

璭

璭璭切音

璭

璭璭切音

璭

璭璭切音

璭

璭璭切音

璭

璭璭切音

璭璭切音

璭

璭璭切音

璭璭切音

璭

璭璭切音

璭

璭璭切音

璭

璭璭切音

璭

璭璭切音

璭

璭璭切音

璭

璭璭切音

璭璭切音

璭

璭璭切音

璭璭切音

璭

璭璭切音

璭

璭璭切音

璭

璭璭切音

璭

璭璭切音

璭

璭璭切音

璭

璭璭切音

璭璭切音

璭

璭璭切音

璭璭切音

璭

璭璭切音

璭

璭璭切音

璭

璭璭切音

璭

璭璭切音

璭

璭璭切音

璭

璭璭切音

璭璭切音

璭

璭璭切音

璭璭切音

璭

璭璭切音

璭

璭璭切音

璭

璭璭切音

璭

璭璭切音

璭

璭璭切音

璭

璭璭切音

璭璭切音

璭

璭璭切音

璭璭切音

璭

璭璭切音

璭

璭璭切音

璭

璭璭切音

璭

璭璭切音

璭

璭璭切音

璭

璭璭切音

璭璭切音

璭

璭璭切音

璭璭切音

璭

璭璭切音

璭

璭璭切音

璭

巖 力罪切 音類 巖 音磊魯 巖 戶垂切音 槐不平也

歹部第七十九

凡二百三十九字 內凡以歹步作 二字者並可去其一 蓋凡歹俱當作

歹字

歹 牙八切音 藥剝骨之殘 一曰殍也 俗又多乃切 又從濁才割切音 贊

並朽骨餘贊才 殍 定濁徒典切 讀如 殿古殍字絕也 殍 許九切音 朽腐也 又 殍 他計切 音替與

困又喘也 死 都故切音 蠹敗 死 詳 死 側八切音 札 殍 舊藏 殍 作弘 殍 許

切音血盡 也義同 殍 殍 音替 殍 二魚乞切音 乙 水流貌 殍 音厥 短也 殍 同 殍 死

五札切音 鳴厲也 殍 許救切音 龔龔也 又良傑切音 列注同 殍 莫勃切音 沒死也 盡也 也

芻 並音沒同上 又武粉切 芻 從濁昨安切音 殘義同 禽獸 芻 於兆 切音

腰上聲 殍也 短折 也 孟 子 一 壽 不 二 殍 昌 充 切 音 喘 殘 也 盡 也 對 臥 也 殍 殍 詳 殍 殍 古 惠 切 音 貴 殍 一 又

月盡 氣 居對切音 貴又居希切音 機即古剗字 斷 氣 奴骨切音 訥 殍 虛

切音凶 殍 音熱切音 折天死 殍 女九切音 紐 殍 危也 亦作殍 殍 苦浩切音 考

古文 殍 同 殍 許劣切音 血盡也 殍 復生亦作殍 殍 或同殍 殍 音食 死 加

切音 五 殍 二從濁叢 租切音 租死也 殍 苦胡切音 枯 一 乾 殍 又 一 瘁 古文 作 殍

盧合切音 殍 從濁慈 詈切音 自骨 殍 丑利切音 熾 鬼 魅 又 丑 殍 魚 及 切 聲 同 乙

拉一折也 殍 也 又獸死亦作殍 殍 栗切音 扶 同 魁 亦 厲 鬼 殍 邪 濁 似

囚殘 殍 定濁度 耐切音 代危也 近也將 殍 所 庚 切 音 生 殍 於 良 切 音 史

也 敗 殍 也 又與怠 同 左 傳 滋 敝 邑 休 殍 死 而 更 生 殍 咎 也 禍 也 罰

也 殊 莫 撥 切 音 末 朽 餘 殊 並 濁 蒲 撥 切 殊 莫 奔 切 音 門 矜 也 又 呼 昆 切 音 昏 莊 子

作殍 殍 苦 何 切 音 珂 死 貌 殍 於 九 切 舊 音 殍 音 朽 枯 也 又 殍 從 濁 昨 于 切 音 殘 禽 獸 食 餘 又

羊交音每 卷之二 三

