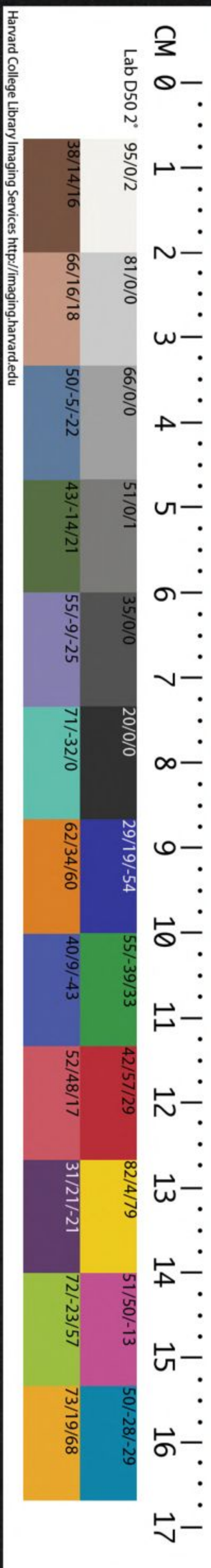


ONE 74687/351

35

CHINESE-JAPANESE COLLECTION
HARVARD COLLEGE LIBRARY
FROM HARVARD-YENCHING INSTITUTE
MAR 23 1932

2
6



欽定大清會典則例卷之六十

禮部

儀制清吏司

學校二

一諸生考課。順治九年題準。府州縣提調官員。宜嚴束生徒。按季考校。凡學內殿堂齋房等屋。損壞。卽辦料興工修理。其齋夫膳夫學糧學田等項。以時撥給。不許遲誤剋減。生員除干謁瀆擾外。宜以禮相待。勿得橫肆凌侮。○十七年議準。湖廣平清偏鎮四衛。赴貴州考試。○康熙二



十七年覆準。湖廣平溪清浪二衛距武昌二千五百里。赴試維艱。仍令黔省考試。○雍正元年。覆準學宮之內。廣置齋舍。多設廩膳。凡屬生員。苟能勤加課藝。互相砥礪。則親師取友。裨益良多。著直省學臣。通飭府州縣衛教授學正教諭。訓導。務立課程。令其時至學宮。面加考試。如果有遊學遠館。隨任等情。教官不得借此苛求。至新進生員。尤爲進身之初。應照國子監坐監例。令在學肄業。俟下案新生至學。爲滿。或有親老家貧。勢不能在學肄業者。亦必分題考校。每月

定期。使無曠業。學臣於按臨時。卽以文章之優劣。定教職賢否。○五年覆準。嗣後令教官按月。月課四季季考。生員除丁憂患病遊學。有事故外。照定例嚴加考試。如有托故不到者。嚴加懲治。三次不到者。詳革。如該教官內。果能實心訓迪。化導有方。學臣卽爲舉薦。若因循苟且。視爲具文。卽題叅革。退。○六年覆準。嗣後府學生員。百里以內者。其月課仍在府學。百里以外者。在州。從州在縣。從縣。令州縣學教官帶理月課。至府學生員。有干犯學規者。亦許州縣學教官嚴

加約束。其歲科考試幫補出貢。丁憂起復等項。仍歸府學職掌。○十二年覆準。八旗人材英敏者多。不可任其優游自便。嗣後八旗生員。遇歲科兩試。務令各該旗都統。飭令叅佐領。及滿教官。嚴傳赴試。如果駐防各省。隨任遠方。及實繫患病。一時不能赴考者。本生豫呈教官。教官加具印結。申報學臣存案。仍令八旗都統。飭令叅領佐領。於學臣按試文到之前。將各本旗有事。故不能到之生員。逐一察明緣由。出具印結。申報該都統行文。知照學臣。並飭發教官。令其造

具清冊。注明某生駐防某省。某生隨任某地。或某生實因患病。驗明。加具印給。申報學臣存案。如該旗都統。既無知照。滿學教官。又無文申報緣由。一任該生捏辭托故。抗不赴考。扶同徇隱者。一經察出。將本生照例除名外。仍將該管各官。照徇庇例。一并叅處。○又

諭。清釐八旗歲考。不到生員。原以杜規避之弊。然不肖

旗員。或借此生事苛求。亦未可定。著該都統。轉飭叅領。佐領。秉公辦理。倘有徇情朦溷。及需索苦累等事。該都統。卽行叅究。欽此。○乾隆元年覆準。雍正五年

定例。士子每年四季季考。按月月課。考課不到者戒飭。三次不到者詳革。但三次月課。爲期不過三月。士子或因住居遙遠。不能如期赴課。亦閒有之。嗣後月課三次不到者。該學教官嚴傳戒飭。其有並無事故。終年不到者。詳請褫革。○四年覆準。嗣後學臣歲試。滿學生員。如有患病事故者。定限於科考時補考。卽科考時。仍有患病事故者。定限於下次歲試補考。統令該管官詳細察覈。並嚴加傳催。務於限內補試。再各省駐防隨任之生員。距京遙遠。原與在籍諸生不

不歲考。屬與例不符。今酌議駐防隨任各生。如有鄉試者。卽令補行歲試。以符定制。其因路途遙遠。有事故。不能鄉試者。仍照原議。令該教官送具清冊。注明某生駐防某省。某生隨任某處。如結申詳學臣存案。但不許只應鄉試。而不補歲考。致滋規避之弊。該旗員及該學教官。亦不許借端苛索。倘有詐稱駐防隨任。及已經考過。仍復羈畱者。明屬徇情朦溷。卽行叅處。至隨任旗之生員。仍按欠考次數。照例補考。○又

議準欠考各生各學政務令按次補考。卽於彙報歲科學冊內分別注明以憑察覈。如有欠考數次只補一次。及徑附正考等第者。照徇情朦溷例議處。○又覆準文武生員捐穀準作監生。有於歲科考之前該州縣給發倉收者。準其免考。其雖經報捐。尚未交完。未經給倉收者。仍照例考試。○十年

直省文武生員三年歲考一次。若臨場不到。卽行黜革。其遊學患病取結開報。限三月內補考。違限者。卽行降黜。定例綦嚴。近聞各處士子任意遷延。

屢次欠考。此風漸不可長。嗣後凡繫告假生員。其上屆開報。下屆果繫遊學未歸。患病未痊。該學官察驗確實。詳請展限。一俟病痊回籍。卽送補考。如欠至三次以外。不準展限。竟行黜革。倘有扶同捏報。不詳請展限者。該學政將教官叅處。以專責成。欽此。

一廩增名額。順治四年定。直省各學廩膳生員。府學四十名。州學三十名。縣學二十名。衛學十名。增廣生員名數同。○五年設遊學。置廩生八十名。諸生均就順天府考試。○九年題準。漢軍

廩膳增廣生員各二十名。不拘旗分。歸并順天府學。其廩生均有圈撥地畝。不給廩餼。○又題準。幫補廩增。新舊相間。以考案爲新。丁憂起復。病痊考復。停降考復。緣事辨復者。爲舊。無新盡舊。無舊盡新。總以考案先後爲主。如第一是新。則先新後舊。第一是舊。則先舊後新。丁憂以下四項。考居一二等。均照名次先後爲序。卽起復。亦不問服闋先後。惟考居三等。先盡丁憂起復。次病痊考復。次停降考復。次緣事辨復。挨次序補。如起復等項。有一二人同時候補者。以文到

日先後爲序。文同到者。以原補廩增先後爲序。若考後有起復準復者。序於與考之後。不得攙越。凡遇廩增有闕。該學教官於次日。卽開明廩增某人。某月日。某事故。見闕應補。上首補過某項某人。今該補某項某人。下首見有某項某人候闕。取具本生及上首下首生。不致攙越賄屬結狀。加結申提調官。覆勘無礙。申文詳奪。若該學畱難不報。至三日以上。提調官遲至七日以上。吏皆寃處。其增廣補廩。遺下增闕。須前詳批允後。方許作闕。呈詳頂補。不得兩項並申。如有

朦朧攙越者。事發教官以贓論。本生黜革。保結生降罰。○十三年題準。直隸永平府寄學內廩額八十名。分四十名歸遼陽府學。遼海二縣。每學先設廩生五名。俟人才漸充。仍照縣學增設。○十六年題準。湖南辰州五寨建學。設廩膳生六名。增廣生八名。○又題準。貴州大學。設苗籍廩增各三名。中小學各一名。○康熙九年題準。奉天府州縣學。各設廩膳生員一名。○十年議準。滿洲蒙古亦照漢軍例。設廩膳增廣生員各二十名。○二十四年覆準。錦州府錦縣寧遠。每學增設廩生五名。廣寧縣加設廩生二名。增生照廩生名數。○二十六年覆準。直隸懷來。永寧。保安。三衛。照衛學例。設立廩膳增廣生員。○二十八年覆準。貴州貴筑縣。照縣學之例。設廩增生員。○又議準。滿洲蒙古。設廩生增廣生各二十名。漢軍各十名。○三十一年。雲南馬龍寧師宗。三州。呈貢。定邊。元謀。三縣。貴州安化縣。各照州縣學例。設廩增生員。○三十二年覆準。湖廣五開衛。照衛學例。設廩增生員。○四十年覆準。錦州學。向設廩增各五名。照承德縣加五名。

廣寧縣學向設二名。加一名。錦州府寧遠州遼陽海城二縣各學向各設五名。均加二名。蓋平鐵嶺開原三縣學向設一名。各加一名。○四十四年覆準。陝西平涼衛取進童生。改撥府學。其廩增不分民衛。照考案先後序補。○四十九年覆準。奉天八旗廩增名數。滿洲各四名。漢軍各二名。○五十二年覆準。廣西西隆州設廩生四名。增廣生五名。○五十五年覆準。湖廣岳州府洞庭湖西六屬於澧州別建考院。府學廩增令各分一半。○又覆準。廣東衛所取進童生。撥入各府學。其廩增卽附各府學額內。○雍正二年議準。八旗童生入學額數。倍於外府州縣。而蒙增額數獨少。宜爲酌加。滿洲蒙古廩額定六十六名。漢軍廩額定三十名。增生額與廩生同。○又覆準。

盛京滿字號。旣取進十名。合字號取進六名。其廩增著照二名取一之例。滿號各加二名。共六名。合號各加一名。共三名。○三年覆準。廣西太平土州。埃兩經歲科考後。生員額多。量設廩二名。增三名。貴州南籠廳設學已經十年。照例設廩

額二十名。○四年覆準。山西新升之朔平寧武二府學。設廩增各二十名。右玉偏關左雲平魯四縣學。及大同府屬之陽高天鎮二縣學。應設廩增。各照縣學之例。寧武府屬之寧武縣學。俟十年再議。○五年議準。陝西新設潼關縣。廩增額照縣學例。各設二十名。○又覆準河南胙城縣。裁歸延津。原設兩縣學。廩膳生員共四十名。遇闕應停頂補。俟扣去二十名後。始聽頂補。○又覆準湖廣鎮谿所。酌設廩增各四名。○又覆準湖北施州衛。升爲恩施縣。應照各縣學例。將

原設廩增四十名之數。各裁去二十名。○又覆準四川成都縣學。舊設廩增各二十名。今分設華陽縣。應令兩學中分各半。威州裁歸保縣。應於保縣學。設廩增各二十名。其威州舊有之廩生三十名。卽附於保縣學食餼。所出廩闕。不準頂補。增附生於歸并後。考列優等。與保縣學生員序補廩增。馬湖府學。舊設廩生四十名。暫準於歸并敘州府之屏山縣。照舊食餼。闕出不準頂補。俟扣至二十名之時。方準頂補。○八年覆準四川新津郫新繁德陽梁山五縣。原額廩增

均各二十名。與新設之雙流、崇寧、彭、羅江、新寧、五縣平分。各得十名。綿州原額廩增各三十名。三分其一。與新設之彰明縣、眉州原額廩增各三十名。分與新設之青神、彭山二縣各八名。奉節縣原額廩增各二十名。分與新設之大寧縣各七名。榮縣原額廩增各二十名。與新設之威遠縣中分各半。埃人文充盛之日。學政具題再議。○九年覆準。河東運使學舊設廩增各四十名。今冒籍改歸。人數較少。裁廩增各二十名。盡先補者。留實廩實增各二十名。餘改候廩候增。

○十年覆準。直隸新升之天津府。照府學例。設廩增各四十名。附府之天津縣。照縣學例。設廩增各二十名。原設州學廩增各三十名。酌留二十名於縣學。餘撥入天津府學。寶坻縣分設寧河縣。廩增仍照舊額。增設寧河學廩增各二十名。○又覆準。湖南澧州改為直隸州。應將澧州六屬。從前撥入岳州府學各生。按其籍貫。令州籍者歸州學。縣籍者歸縣學。其廩增改候廩候增。與本州生員。照考案先後挨次序補。又九
 豁永定。一衛歸井安福縣。應將一衛原額廩增

各二十名。盡先補者。每衛存實廩。增各十名。以符縣學二十名之數。餘改為候廩。候增其二衛舊生。散在澧州等處者。照依戶口田糧撥歸本籍。○又覆準。長蘆所設商竈籍。改歸天津府學。設廩。增各二十名。先盡年深者補足。餘作候廩。候增。○十三年覆準。奉天府。永吉州學。額設廩。增各一名。○又覆準。江南江都縣。原設廩。增各二十名。與分設之甘泉縣學。中分各半。山陽縣學。原設廩。增各撥六名。鹽城。又撥四名。歸分設之阜寧縣學。山陽仍留廩。增。又十有四名。鹽城。

十有六名。阜寧撥入廩。增各十名。○又覆準。江南新升之徐州府學。設廩。增各四十名。附府之銅山縣學。設廩。增各二十名。其州學。原設廩。增各三十名。酌留二十名。於銅山縣學。餘十名。收入徐州府學。○又覆準。廣西崇善縣。為太平府首邑。自雍正三年設學以來。未定廩。增額數。應設廩。增各四名。○又覆準。山東武定州。沂州。升府均設廩。增各四十名。新設附府之惠民。蘭山。二縣均設廩。增各二十名。原設州學。廩。增各三十名。酌留十名。餘十名。歸入府學。

原州學文武生員命武定沂州之學。與惠民
蘭山二縣學各半分隸。○又覆準。山東益都縣
分設之博山縣。設廩增各三十名。其由益都淄
川萊蕪三縣改隸博山之實廩。實增卽按原補
年月撥入新設額內。候廩候增與本學生員論
考案名次。新舊間補。○又覆準。安徽壽州學。原
設廩增各三十名。今分設鳳臺縣酌分十二名
入縣學。州學文武生員與縣學四六分隸。○又
覆準。河南陳許二州升府。均設廩增各四十名。
原設州學廩增各三十名。酌留縣學各二十名。

餘十名撥入府學。○又覆準。福建新升之福寧
府學。設廩增各四十名。附府霞浦縣學。設廩增
各二十名。古田縣原設廩增各二十名。與分設
之屏山縣中分廩增各十名。永春縣升州。與龍
巖州均照州學例。設廩增各三十名。臺灣府彰
化縣。設學已久。文風日盛。設廩增各十名。○乾
隆元年覆準。河南南陽縣分設之南召縣學。設
廩增各二十名。○又覆準。陝西同州升府。設府
學廩增各四十名。設大荔縣學廩增各二十名。
原設州學廩增各三十名。酌留二十名於縣學。

餘十名歸入府學。○又覆準湖北新設之宜昌府。設廩增各二十名。原設彝陵州學。廩增各三十名。酌留二十名於東湖縣學。餘十名歸於宜自府學。州學文武生員。令宜昌府與東湖縣各半分隸。其從前彝陵州撥入荊州府學生員。改歸宜昌府學。○又覆準山東曹州。泰安州。升府。均設廩增各四十名。附府之菏澤。泰安二縣。均設廩增各二十名。原設州學廩增各三十名。均酌留二十名於縣學。餘十名歸入府學。原州學文武生員。令曹州。泰安二府學與菏澤。泰安二縣學。各半分隸。○一年覆準河南南陽縣學。廩設廩增各三十名。今分設南召縣。別設廩增各二十名。應減去南陽縣廩增各十名。以符縣學之數。如減去十名內。有應撥南召縣者。卽補入新設二十名額內。若籍隸南陽。將年分淺者。作南陽縣學候廩。候增。按考案新舊開補。○又覆準安徽潁州升府。府學設廩增各四十名。新設之阜陽縣學。設廩增各二十名。原設州學廩增各三十名。酌留二十名於阜陽縣學。餘十名歸入潁州府學。不敷之廩額。將鳳陽府撥歸潁州。

並各縣學之廩生十四名。撥入府學新設四十名額內。○又覆準山西朔平寧武改府已久。人文漸盛。應照州學例。加設廩增各十名。足三十名之數。神池五寨二縣學。與寧武縣學。均設廩增各二十名。○三年覆準湖廣永定縣。設廩生六名。其慈利縣撥歸之生。既改爲候廩。則永定優等生員。人多額少。難於幫補。將慈利縣學。撥出空廩六名。歸永定縣學。又永定縣學。未設增生。將慈利縣學。撥出空增六名。歸永定縣學。嗣後慈利縣學。設廩增各十有四名。永定縣學。設

廩增各十有二名。○又覆準湖南新設之沅州府所屬止三縣。廩增額數。照府學例減十名。各設三十名。又從前沅州黔陽麻陽撥入府學之廩增附生武生。均歸沅州府學。原設州學廩增各三十名。酌留二十名於芷江縣學。餘十名歸沅州府學。○又覆準廣東設嘉應州以來。入學額數。已照大學例。取進二十名。廩增尚仍舊額二十名。應加增各十名。以符州學之數。○又覆準貴州南籠州。照州學例。設廩增各三十名。○又覆準廣東商籍生員。向分撥廣州府及南番

一二將學商籍所補廩增。卽在三學民籍廩增之內。有妨民籍。應照直隸天津府例。將三學商籍生員悉歸廣州府儒學考課。原取進廣州府八名。南海番禺二縣各六名。仍照舊取進。設商籍廩增各十有五名。均撥附府學。若應撥廩增。浮於商學額設之數。先盡年深者補足十五名。其餘作爲候廩候增。俟將來考居優等。與優等附生。照例新舊間補。○又覆準雲南宣威州。自雍正八年設學。額進八名。又由貴州威寧州撥歸生員一百四十餘名。內原有廩生二十餘名。自

應準設廩額。但該學生員未及二百人。尚非人文充盛之地。應照縣學例設廩。增各二十名。將見由威寧州撥歸之實廩充補。其虛廩與本學生員。照考案名次。新舊間補。增生亦照此例。○又覆準直隸新設臨榆縣學。設廩增各二十名。○又覆準福建霞浦縣學。原設廩增各二十名。與分設之福鼎縣學。中分各十名。○又覆準廣東鶴山縣。設廩增各十名。先盡新會開平二縣原撥之舊廩四名補實。餘以考列優等者序補。○又覆準廣西泗城鎮安二府學。均設廩增各

四名歸順州學設廩增各二名。○五年覆準廣
東豐順縣學照例設廩增各二十名其由嘉應
州海陽揭陽大埔三縣隨地撥歸豐順縣學之
實廩照例食餼候廩照考案新舊開補。○六年
覆準四川樂山三臺二縣原繫州學設廩增各
三十名改縣以來尚仍其舊今樂山升嘉定府
三臺升潼川府均酌撥廩增各十名歸入府學
餘留縣學以符縣學廩增各二十名之例。○七
年覆準黔省永豐州自雍正十二年建學至今
未設廩增應準其各設二名。○八年覆準甘肅

口外安西等五衛設學設廩增各三名。○又覆
準山東商榷設廩增各五名。○九年覆準雲南
東川。○十年覆準州永善縣每學設廩增
各八名。○十一年覆準內序補。○十二年覆
準四。○十三年覆
準湖南永順府學設廩增各十名所屬之永順
龍山。○十四年覆準西縣學各設廩增各六名。埃人
文。○十五年覆準永吉州學歸同知
管。○十六年覆準雲南鎮沅府學
設廩增各十名。○十七年覆準恩樂縣學黑白琅三

鹽井。○十五年覆準。廣東鶴山縣學。增各八名。○十五年覆準。廣東鶴山縣學。增各五名。共設廩。增各十有五名。○十六年覆準。山東靈山衛學。歸并膠州。原設廩。增各三名。減去八名。酌留年深者八名。餘名。照考案新舊閒補。○十七年覆準。廣西永寧府學。原設廩。增各三十名。從前因寄籍改歸本籍。存廩無幾。改爲三年一貢。但廩額未裁。仍止。續補不足。出貢必致阻滯。嗣後有病故。視事。即。不補。候裁至二十名後。遇闕仍補。○又。禮部。書。神。彭。山。

二縣學均加設廩。增各三名。眉州定爲十有七名。兩縣各定爲十有一名。○十八年覆準。四川成都華陽二縣學均加廩。增各五名。定爲十有五名。

一貢士成均。順治元年

心詔。直省府州縣學均以本年正貢改爲恩貢。次貢作正貢。○又

首舉選貢。掄才盛典。準先行歲考。補足廩生以拔其人。尤順天府特貢六人。每府學貢二人。州縣學各貢一人。其考試盤費。官爲資給。如有拔萃奇才。特疏薦舉。

欽此。○又題準。在外府州縣學廩生。赴學政考試。選貢來京。以學達經濟。行合規矩者。方爲及格。○又題準。拔貢定例。彙通省廩生。於貢院中兩場考試。士子跋涉艱辛。令聽學政於所至之地。便宜考試。○二年題準。直省起送貢生。府學每年一人。州學三年二人。縣學二年一人。各省學政。將印結單卷。由布政使司起送。直隸學政。由各府起送。黏連府州縣學印結。各單內均用印鈐蓋。該學政仍將貢生姓名。造冊送部。○又題準。直省府州縣學。不拘廩增附。將文行兼優者。大學起送二人。小學一人。入監肄業。名爲貢監。○又題準。貢生

廷試。以三月十五日。吏禮二部官。同翰林院官。赴內院。公同閱卷定序。○三年題準。直省歲貢生。於每年四月十五日

廷試。該學臣照例考定。給單起送。限三月內到部。如過期者。候次年補試。○四年題準。學政每歲將次年應貢生員。屢經科舉者三人。一正二陪。詳加考選。如年已衰老。文理荒疎。令其告老。取陪貢充選。再不得人。更取其次陪貢。務於挨序

中。仍寓遴才之意。其有停廩降廩科歲考居三等者。亦許收復。未收復者。不許起送。其應貢者。定限次年三月到部。如有濫充。於所送內發回。五名以上。學政照例罰俸。○又議準。由部會同內院。將見在貢監生嚴加考試。除選取存監外。其餘革去貢監。發回原學。分別照廩增附肄業。及行學黜名有差。○是年。頒起送貢生。廷試單文新式。通行直省提學。○五年。設遼學。每年起送貢生三人。○八年。

恩詔。各直省儒學準恩貢一名。以正貢作恩貢。次貢作歲貢。○又題準。

廷試貢生。由部會同內院。吏部。於四月十五日。赴天安門外橋南行禮考試。畢。會同閱卷定序。送吏部出榜。其考試人數。當日奏。

聞。○九年題準。漢軍每年起送貢生二人。○又題準。本年已考正貢。遇有事故出闕。繫人文未經到部。在一年以內者。將原給批咨硃卷追繳。挨次取年力強壯。文學優長者一人補貢。定限於應貢年分。次年到部。方準收考。如將年遠貢闕。濫補市恩者。起送到部。卽將本生發回。革廩肄業。

學政叅究。○又題準。歲貢正陪。務以屢經科舉者。仍以食餼年深爲序。同補則以原考案爲序。除停廩未復者。緣事住食廩餼者。服闋及告病給假過限不補考者。服滿未補而緣事者。停降未復而丁憂者。皆扣算作曠外。其餘槩不作曠。停降考復。緣事辨復者。以文到日爲始。準其實數。降曾而復補廩者。準前後通算。就中較其食餼。以年月最深者爲正貢。其次以是爲差。每遇考期文到。提調官卽取教官廩膳里鄰合例甘結。備造年貌籍貫。科舉次數。起送考選。如值出

巡。遇便投考。考取領文日。卽開廩作闕。若已領硃卷而丁憂患病者。仍作正貢。如一年內人文未到部而病故或問革者。有司將原領卷單追繳。別送考選。如領過盤費問革者。追病故者免。若於考後衰老荒疎。不堪充貢者。同致仕例。不補貢。內有捏增科舉。隱匿停降。及受賄讓貢。及爭貢者。黜革。起送官吏。一并察究。○十一年題準。直省考貢。限一日內考經書策論四篇。務取明通淹貫之士。照題定科場解卷限期。將原卷印封。解部磨勘。不許轉發。謄紅。以致改竄文字。

卷有荒謬者。由部會同禮科指參。○又題準。直省儒學廩生內。通行考試經書策論。拔取學行兼優者一人。充貢送部。學政將各生原卷解部。仍令本生謄錄硃卷。黏連貢單。於布政使司起文。取該府州縣學各印結。齎送投部。彙送內院。以候。

廷試。各學政仍將拔貢生員姓名籍貫。備造文冊報部。○又題準。隨征廩生。準作貢監生員。有軍功二等。準作監生。更有軍功一等。準作貢生。此外有軍功。作紀錄。○又議準。

廷試公閱後。將恩拔貢生及歲貢生中。英年願入監肄業者。一并送監。依期坐監。吏部會同內院本部公考。以定職銜。○十三年題準。遼學生。有原寄永平府學者。準與遼陽府學一例。每年各貢一人。遼海二縣學。二年各貢一人。○十五年題準。歲貢生。於部內過堂時。詳看年力強壯者。方準送監。○十六年題準。

廷試貢生試卷。用翰林院印。御史二人。分東西班監試。兵部撥步軍尉兵丁。赴

長安左右門看守。工部鋪設考官坐案。光祿寺備

執事官飯十席。並貢生供給。鴻臚寺官於

天安門外引禮。鑿儀衛撥校尉。赴考處搜檢看守。

北城兵馬司備官版四書五經綱鑑。

大清律送部應用。均由部咨劄行取。○又題準。湖

南辰州五寨。既經設學。二年貢一人。○十七年

題準。貴州省屬苗生。新進者少。暫令附大學者。

三年貢一人。附中小學者。五年貢一人。別立一

冊。將苗生挨年序貢。勿與府州縣學額數相溷。

埃入學人多。始照州學舉行。○康熙元年題準。

貴州雲南貢生暫免。

廷試貴州咨送吏部。就近改補教職。雲南咨行該

撫就近考試。將試卷封送吏部校閱。定銜序選。

○九年題準。選天府府州縣學。各五年一貢。○

十年題準。滿洲蒙古學。於凡考一二等生員內。遴

選文行兼優者。充拔貢入監肄業。○又議準。

滿洲蒙古亦照漢軍例。每年貢二人。○又議準。

八旗新舊生員。通行選數。滿洲蒙古二名。漢軍

二名。入監肄業。

各省儒學。準於每歲。貢生暫就本省考試。

三年。議準。各省儒學。貢生暫就本省考試。

試卷解送刑部。凡移咨吏部。其願就

廷試者聽。○二十一年。直隸州府錦縣寧遠州

三學各二年一貢。○又議準。

直省各學。凡五年一貢。○又議準。

醇肅行端。方。○又議準。州縣學各一名。準為

拔貢。入監。○又議準。學無文行兼全者。寧聽闕

額。其試卷解送。○又議準。山冒濫者。將考官糾

參。○又議準。監生止有報納一途。貧窶之士。無

由觀光。將各儒學生員。選其文行兼優者。準作

貢監。府學二名。其餘各學一名。起送赴監。如該

學無文行兼優者。寧闕毋濫。其試卷解部。磨勘

察有冒濫。將考官糾參。○二十六年。覆準。直隸

懷慶府。○又議準。各設學。照縣例出貢。○

○又議準。各設學。照縣例出貢。○

○又議準。各設學。照縣例出貢。○

○又議準。各設學。照縣例出貢。○

○又議準。各設學。照縣例出貢。○

○又議準。各設學。照縣例出貢。○

○又議準。各設學。照縣例出貢。○

○又議準。各設學。照縣例出貢。○

○又議準。各設學。照縣例出貢。○

欽定大清會典事例 卷之六十九 禮部

三

生員均照州縣學例出貢。○三十一年覆準。湖廣五開衛生員照例挨年出貢。○三十三年覆準宣化府學及宣化懷安懷來萬全蔚西寧龍門赤城八縣學照例挨年出貢。○三十六年題準各省歲貢願入監者停學政起送從本州縣給文準其人交劉監肄業。○是年

恩詔直省儒學準以正貢作恩貢次貢作歲貢。○又題準照康熙二十四年例選拔貢生府學二名其餘各學一名滿洲蒙古二名漢軍一名如無文行兼優者寧闕毋濫。○三十七年題準三十六

年

恩詔以正貢作恩貢次貢作歲貢應以本年遇

詔之正貢改作恩貢次貢充本年歲貢至欲貢之年仍不准起送通行各學政已經起送本年歲貢到部者移咨吏部改注恩貢該學政揀給恩貢單其已經起送本年分歲貢者學政即改作恩貢造冊送部其歲貢皆遵貢生三年兩次取試

恩詔照例挨考一名充本年分歲貢。○三十九年議準嗣後選拔之年以陪貢充停止選拔。○四十四年覆準陝西平涼衛生員撥附平涼府學其挨

年出貢。不分民衛。以年月淺深爲序。○五十二年

恩詔。直省儒學。以正貢作恩貢。次貢作歲貢。○又覆準。

廣西。西隆州生員。起送貢生。三年兩次舉行。○

五十五年覆準。湖廣岳州府。湖西六屬。湖東四

屬。旣分建考院。其挨年出貢。定各輪貢一年。○

又覆準。廣東諸衛所生員。卽附入各府學。挨年

出貢。○六十一年覆準。直省照三十六年例。再

選拔一次。如有冒濫者。該學政照溺職例革職。

○雍正元年覆準。雲南麗江府。止設廩生三十

名。不便照府學廩四十名。每年貢一名之例。應

照州學例。三年貢二人。○是年

恩詔。直省儒學。準以正貢作恩貢。次貢作歲貢。其不值

正貢之府州縣衛學。準以次貢作恩貢。再次貢

作歲貢。○二年題準。涼州衛學生員。舊例二年

一貢。今照州學例。三年兩貢。○又覆準。奉天府

學。滿字額。設廩生六名。五年一貢。計三十年方

能出貢。實爲淹滯。改令三年一貢。○三年覆準。

奉天府學。民籍生員。廩額十名。一年一貢。未免

太速。嗣後照錦州府錦縣。寧遠等學之例。二年

一貢。○又覆準廣西思明府額廩不滿十名。一年一貢。左州額廩十名。養利州永康州額廩不滿十名。三年一貢。未免太驟。嗣後均令四年一貢。又太平土州初設學。其廩生出貢。俟補廩十年後。照縣學例。二年一貢。○四年覆準山西新設朔平寧武二府。二年一貢。其右玉偏關左雲平魯陽高天鎮六縣。挨年出貢。均照縣學之例。○五年

諭直省拔貢。舊例十二年題請舉行一次。朕思各州縣每年歲貢。較其食廩淺深。內多年力衰邁之人。欲得人材。必須選拔。著各省學政。於科考時。照例府學拔取二名。州縣學各一名。寧闕毋濫。務取學問優通。品行端方。才猷可用之人。令其來京。朕將親行廷試。令入監肄業。如有學問荒陋。人品不堪。才具庸劣者。該學政嚴加議處。嗣後六年選拔一次。國子監屆期題請候旨。欽此。○又覆準湖廣鎮谿所生員出貢。俟補廩十年後。照例二年貢一人。○又覆準潼關衛奉

旨改縣。其廩生出貢。照縣學例。二年一貢。○又覆準河南胙城縣。裁歸延津縣。兩學見廩四十名。照一

縣例二年一貢。未免壅滯。應於出貢之年。準起送二人。俟廩額停補扣清後。仍照各縣學例。二年一貢。○又覆準復州。金州二衛廩生。既歸并山東萊州府學。若仍每年一貢。未免壅滯。將萊州府學。每年貢二名。萊州府一名。金復二州廩生。輪貢一名。俟二衛出貢完日。仍照舊每年貢一人。○六年

諭。各省考取拔貢。原欲遴選儒生。以廣教育。向例於見考一二等生員內。拔其文行兼優者。但作文有一日短長。而文理平通。不列優等者。其人或品行端方。才

猷練達。足備國家之用。亦未可定。嗣後各省學政。不必拘一二三等生員。均準收考。酌量試以時務策論。其人果有識見才幹。再訪其平日品行端方。卽正考未列優等。亦準選拔。俟到成均。仍可學習。如此。則文行兼收。可以昭廣攬人材之典。欽此。○七年覆準。四川成都縣。分設華陽縣。其兩學生員。自應輪貢。前二年。成都縣貢一人。後二年。華陽縣貢一人。照此輪轉。又威州。既歸并保縣。所有威州舊廩三十名。暫照州學例。三年貢二人。內有候廩者。亦照年分挨貢。又馬湖府。已經裁汰。所屬屏山

縣見歸敘州府管轄其府學額廩四十名暫準
 每年貢一人。埃廩額扣至二十名之時歸作屏
 山縣正額。方照各縣例。二年出貢一人。○八年
 覆準。四川新津。郫。新繁。分設雙流。崇寧。彭。三縣。
 德陽。梁山。分設羅江。新寧。二縣。榮縣。奉節。分設
 威遠。大寧。二縣。其生員出貢。照縣學二年一貢
 之例。新舊縣輪流出貢。又錦州分設彰明。一縣。
 照州學三年兩貢之例。於應貢之年。州貢二名
 後。縣貢一名。周而復始。眉州分設青神。彭山。二
 縣。照州學三年兩貢之例。州貢一名。後。青神縣

貢一名。州再貢一名。周而復始。○九年覆準。山西

復始。○九年覆準。山西。東運司學生員。照縣

學之例。二年一貢。○又覆準。江西。柵民。取進入

學以後。挨廩出貢。與本籍生員一例遵行。○十

年覆準。直隸。天津州。改爲府。府學生員。埃十二

年。按例。一年一貢。又寶坻。分設寧河縣。額設

廩生。埃十二年。後。照例。挨年出貢。又天津縣學

廩生。應照縣學例。二年一貢。○又覆準。湖南。岳

州府學。廩增各生。既改歸澧州。及屬州各縣。應

較其舊廩先後。與本州縣生員序貢。又九谿。永

定二貢。歸化城。歸化城。其廩生照縣學二年一貢之例。其武生。○又覆準。直隸天津府商竈二籍廩生。通商之學。仍準照例出貢。○十一年。題準各省廩生。令該學政出具考語。具題送部。從前止職升入太學。並未分晰貢監名色。以致一切考試。及無著落。擬優生。由廩增升入太學者。並由監生武生者。準作監生。皆由部。○又覆準。陝西紫陽縣。奉

旨。各省保送。生。其武生到部。禮部考試文藝。其部考試

騎射。請旨。○十二年。覆準。奉天府復州學廩生。三年

一貢。金州學五年一貢。○又覆準。陝西紫陽縣

陽商南二學廩生。已數原額。自本年起。進

年一貢。石泉鎮安二學。見在廩生十四名。其

名不等。暫準其三年一貢。平利白河二學。見在

廩生十名。九名不等。暫準其四年一貢。商州學

統埃廩生陸續補足二十名之數。仍準照例二

年一貢。○十三年。覆準。奉天府永吉州廩生。五

年一貢。準於設學之年起算。○又覆準。江南江

都分設甘泉縣。見在食餼之廩生。半撥甘泉。應

統計二縣廩生食餼先後。照縣學二年一貢之例。挨次輪貢。埃所撥舊廩出貢完後。兩縣新補廩生。各準其四年一貢。又山陽鹽城二縣分設阜寧一縣。其見在山陽鹽城分撥阜寧之廩生。應各於所撥之縣。挨次二年一貢。埃分撥舊廩出貢完後。新補廩生。山陽鹽城各五年二貢。阜寧四年一貢。○又覆準江南徐州升府。新設之學。廩額未能一時補足。埃十二年後。照府學例。一年一貢。其銅山縣學廩生。照縣學例。二年一貢。○又覆準廣西崇善縣學。太平土州及西杯

縣學。新補廩生。均埃十年後。方準出貢。嗣後定四年一貢。○又覆準山東益都分設博山縣。其益都縣學。照舊例。二年一貢。博山縣初設廩額。埃補足日。照縣學例出貢。又武定州沂州。均升府。埃十二年後。廩額補足時。照府學例。一年一貢。新設惠民蘭山二縣。各照州學例。二年一貢。○又覆準江南壽州。分設鳳臺縣。州學準其二年一貢。縣學準其三年一貢。○又覆準河南新設陳州許州二府學。埃十二年後。廩額補足時。照府學例。一年一貢。新設淮寧石梁二縣。照縣

學例二年一貢。○又覆準福建福寧州升府。照府學例一年一貢。又新設霞浦縣。埃廩額補足之日。照縣學例二年一貢。又古田分設屏南縣。仍照縣學二年一貢之例。論年分淺深。兩縣輪流出貢。又永春縣升州。照州學例三年兩貢。又臺灣府彰化一縣。新設廩額。埃十年之後。準四年一貢。○是年

恩詔。直省儒學。均於本年以正貢作恩貢。次貢作歲貢。○又題準直省歇貢之州縣。衛學。仍於次年舉行。○乾隆元年覆準河南南召縣。埃廩額補

足日。照例二年一貢。○又覆準廣西西隆州學。額廩四名。見在三年兩貢。思恩縣學額廩五名。見在二年一貢。未免太驟。應照左養永之例。四年一貢。又上思池河永安。修仁。來賓。羅城。天河。遷江。八縣。及永寧州。額廩多未補足。應照奉天府滿字號之例。三年一貢。○又覆準陝西同州升府。埃十二年後。廩額補足日。一年一貢。其大荔縣。照例二年一貢。○又覆準湖北宜昌升府。埃十二年後。廩額補足時。照府學例一年一貢。○彝陵州。新改爲東湖縣。照縣學例二年一貢。○

欽定大清會典事例 卷之六十一
又覆準。山東曹州。泰安州。均升府。俟十二年後。廩額補足時。照例一年一貢。其新設荷澤。泰安。二縣。各照縣學例。二年一貢。○又覆準。飭令各學政。選拔貢士。務秉公考校。拔取文行兼優之士。不得委任教官。開奔競之門。到部時。仍遵例奏請。

欽命大臣考試。分別等第。如有文理荒謬者。本生褫革。該學政。交部嚴加議處。考列一等二等者。九卿會同簡選。由部引。

見其中果有卓越之才。自仰邀。

簡用。其二等者。停其簡選。照例劄監肄業。凡宗學義學教習。卽於此中考取。三年期滿。以知縣銓用。其肄業期滿者。俟吏部照例銓選。○二年覆準。安徽潁州升府。又設阜陽一縣。潁州府學。俟廩額補足時。先將鳳陽府撥歸之廩生。較其食餼先後。照例一年一貢。其餘年分淺者。亦準其陸續挨貢。阜陽縣學。照例二年一貢。○又覆準。山西朔平。寧武。二府。人文漸盛。照州學例。三年兩貢。又神池。五寨。二縣。人文漸盛。準與寧武縣均二年一貢。○又奏準。嗣後拔貢到部。停其簡選。

引

見仍由部奏請。

欽命大臣考試劄監肄業。如有文理荒謬者。本生及該學政。照例議處。其肄業貢生。俟三年期滿。其中果有經義治事。精通練達。人品卓越。學識醇正者。祭酒等官覈實保薦引。

見以知縣教職

簡用。其餘仍照例以教職輪班序選。○三年覆準。湖廣慈利。永定。二學生員。準於本屆科案。廩增補足時。下次歲考後。二年一貢。○又覆準。湖南沅

州。改爲府治。止轄三縣。俟十二年後。廩額補足時。照州學例。三年兩貢。其新設芷陽縣。照縣學例。二年一貢。○又覆準。廣東商籍生員。旣設商籍廩生。應照天津。濟南。二府例。遇挨貢之期。均照民籍縣學例。○又覆準。府州縣學廩生。已經考取歲貢。給有貢單。於未經報部。本生物故者。卽於報冊內。聲明達部。準作貢生。以示矜卹。其本年歲貢。仍將陪貢頂補。所有旗匾銀。仍給頂補之生。○四年覆準。嗣後舉報優生。除將實行注册外。應並注明通曉何經。或五經三經。拔貢

應試經解一道將

御纂諸經中。摘取先儒異同之說。令其條分縷晰。一同解部。○又議準。近來各省學政。題請升入太學之優生。歲漸加多。而所開事實。與尋常獎勵之生。無甚懸殊者。未免濫冒。嗣後舉報優生。升入太學者。除確訪實行。考試經義外。並限以大省無過五六名。中省三四名。小省一二名。該學政詳慎舉報。如不得其人。寧闕毋濫。仍於任滿彙題到日。由部覈實具題。○又覆準。雲南宣威州學。暫照縣學例。二年一貢。又雲州額進生員十

二名。額廩三十名。惟出貢照縣學之例。二年一貢。嗣後應照州學例。三年兩貢。○又覆準。山海衛改爲臨榆縣。應照縣學例。二年一貢。○又覆準。福建霞浦。分設福鼎縣。仍照例二年一貢。將年久廩生。照考案名次。輪流出貢。如上屆霞浦貢一人。下屆福鼎貢一人。○五年覆準。廣東豐順縣學。由嘉應州。海陽。揭陽。大埔。三縣學。撥入之。舊廩。鶴山縣學。由新會。開平。二縣學。撥入之。舊廩。均按年先準出貢。新補本學廩生。俟十年後。準三年一貢。○又覆準。廣西泗城。鎮安。二府。

及歸順州學。新設廩生。俟十年後。府學三年一貢。州學四年一貢。○又覆準。雲南向來歲貢。必繫實廩。虛廩雖年深。亦不準貢。與各省例不符。嗣後遇應貢之年。不論虛廩實廩。挨年序貢。以昭畫一。該學政造冊送部察覈。○七年

諭。國家科目取士之外。又有拔貢一途。所以收未盡之人才。以備用也。我朝教澤涵濡。人文日盛。又屢開恩科。加增中額。是以進士濟濟。多人舉人。則日積日衆。竟有需次多年。而不得一官者。朕爲此時。屢於懷。屢籌疏通之策。若又拔貢。以分其選用之

途。數年一次舉行。則人愈多。而選用愈少。舉人需次。更遙遙無期矣。朕思拔貢。乃生員中之優者。旣爲文學華贍之青衿。則應科舉時。自可脫穎而出。又不專藉選拔。以爲進身之階也。從前選拔。或數十年一舉。或二十年一舉。今則六年一舉。爲期太近。理應酌量變通。嗣後著十二年一舉。定爲例。欽此。○又議準。嗣後考取歲貢。經書判。令隨時出題。不必通省同題。○又覆準。貴州永豐州學。新設廩生。俟十年後。準四年一貢。○八年覆準。雲南東川。昭通二府。及鎮雄州。永善縣學。新設廩

生。埃十二年後。府三年一貢。州四年一貢。○又覆準。山東南籍廩生。埃十二年後。五年一貢。○又覆準。甘肅口外安西等五衛廩生。埃十二年後。六年一貢。○又覆準。各省拔貢。自乾隆二年停止簡選引。

見其中領咨到部者。日少一日。前因士子苦於守候。積至二三十名。卽奏請

欽命大臣考試。今各省拔貢。未到部者。尚數百名。雖積至十餘名。其先到者。因資斧告竭。又復回籍。再難積至二三十名。若十餘名。卽奏請

廷試。殊於體制未協。切思拔貢。具例。無論考試一二三等。均歸國子監肄業。嗣後凡拔貢到部。由部驗到。卽劄國子監。會同考試。文理通者。準爲拔貢。畱監肄業。荒謬者。卽行褫革。如文理雖不荒謬。而辭句疵累。不稱拔貢之選者。發回原籍肄業。仍將該學政。分別議處。○十二年覆準。四川岳池縣學。新設廩生。埃十二年後。準三年一出貢。○又覆準。永吉州學。歸同知管轄。廩生照舊出貢。○十三年覆準。湖南永順府。及所屬永順。保靖。龍山。桑植。四縣學。新設廩生。埃十年後。府

二年一貢。縣三年一貢。○又覆準。陝西潼關縣。裁歸同知管轄。縣學見在之虛廩實廩。畱於廳學。二年一貢。埃三次歲考之後。存廩十五名。三年一貢。○又覆準。雲南普洱鎮沅二府。恩樂縣。及黑。白。琅。三鹽學。新設之廩生。埃十二年後出貢。○又覆準。山東威海靖海二衛生員。歸并文登縣學。文登額設廩生二十名。威靖二衛。歸并各二十名。作為候廩。人多額少。挨補無期。二年一貢。壅滯尤甚。應暫準一年一貢。首文登縣本籍廩生。次威海衛歸并廩生。次靖海衛歸并廩生。周而復始。埃二衛廩生貢完。仍照縣二年一貢。○十五年

恩詔。直省儒學。以正貢作恩貢。次貢作正貢。○又覆準。廣東廉州府學廩生三十一名。一年一貢。羅定州學廩生二十名。欽州學廩生九名。皆三年兩貢。與定例未協。嗣後廉州府學。三年兩貢。羅定州學。二年一貢。欽州學。四年一貢。○十六年恩詔。直省儒學。以正貢作恩貢。次貢作正貢。○又諭。各省選拔貢生。經朕降旨。以十二年舉行。惟是來京朝考。簡選引見。發監讀書。或以知縣等官試用。

或以教職卽用。或以教職歸班序選。條例屢經更定。朕思選拔於數十百人之中。拔取一二人。且不糊名易書。可以驗其人材。考其素行。自當精擇以充其選。應令該學政於試列前茅之士。舉其文行兼優。才品出衆者。會同督撫掄採。以杜濫冒。至庠序爲陶育人材根本。今教職率多昏耄龍鍾。濫竽戀棧。雖定以六年甄別。而上官以閑曹。多方寬假。非國家設官敷教本意。應分以年限。詳加澄汰。所汰之員。卽以應授教職之選拔充補。於教士當有裨益。凡選拔貢生赴部驗到。作何定限。朝考錄用。

一應規條。應詳悉酌定。永著爲令。大學士九卿集議以聞。遵

旨議準。應令直省學政於歲科兩試時。凡文理優通之廩增附生。觀其才品。接其言論。合之文章。已得其大槩。至考拔時。悉心體訪。不得委任教官。以杜奔競。照例試以兩場。於屢次優等。及見列前茅之士。擇其文優品端者。秉公選拔。卽隨場咨明督撫存案。俟科考事竣。八月鄉試以前。學政到省錄遺時。傳齊通省選拔之人。有總督駐劄之所。會同督撫。僅巡撫駐劄之地。會同巡撫。

就學政考院通行覆試一場。酌用四書文、經文策各一篇。次日就督撫署中會同驗看。仍將選拔原卷通行較閱。如果文品兼優、年力富強、即通出一榜。該學政給與貢單咨文。令其赴部。正覆原卷。均送部磨勘。再順天學政選拔滿洲、蒙古、漢軍生員。應於鄉試前奏請。

欽命大臣會同覆試驗看。奉天由府丞選拔。應會同府尹在公所覆試驗看。福建臺灣府由臺灣道選拔。移送福建學政會同督撫覆試驗看。倘督撫等別有見聞。或驗試不堪充選。仍發回原學

肄業。至到部之期。統以其年十月起限。四川、廣東、廣西、雲南、貴州。定限八月。於次年五月到部。江西、福建、浙江、湖北、湖南、陝西。限六月。於次年二月到部。直隸、奉天、河南、山東、山西、江南。限四月。於次年正月到部。禮部即照定限奏請。

欽命大臣於

午門內考試。分列三等進

呈。如有文理荒謬不入等之人。學政照例議處外。該督撫亦應一并議處。至

朝考取列優等。復經九卿簡選引

見其中果有人才出眾。仰邀

聖鑒。或以知縣。或以知縣以下等官錄用。再直省府

州縣教職。飭令督撫。三年一次澄汰。將實在年

力就衰者。勒令休致。澄汰員闕。即將簡選引

見之拔貢。照依

朝考名次。先後充補。其補授訓導者。以教諭銜管

訓導事。仍照原銜升轉。俟簡選引

見之人用完。照舊例銓選。未入簡選者。仍劄監肄業。

悉照舊例遵行。○十七年覆準。四川成都華陽

二縣學。各廩生十五名。合兩縣廩額。正符州學

廩生三十名。二年兩貢之例。嗣後三年之內。令

兩縣輪流。各貢一人。○二十三年覆準。各省考

試拔貢。第二場試以時務策一。五言八韻詩一。

朝考拔貢。試以書藝一。詩一。各省考試歲貢。亦改

判為詩。以符體制。其優生保題到部。由部具奏

請

旨。除已經具題之優生。照在部考試拔貢例。試以書

藝二篇外。嗣後保送者。均照拔貢

朝考之例。試以書藝一。詩一文。理明通者。升入太

學。荒疎者。發回原學。將學臣議處。並令各省學

政。豫於考試優生時。卽兼試詩題。以昭畫一。
一考試文藝。康熙三十六年覆準。考試童生。出
四書題一。令作時文。小學題一。令作論。通行直
省遵行。○三十九年覆準。嗣後學臣考試生童。
有將經書小學。實能精熟。及成誦三經五經者。
酌量優錄。其孝經論題原少。嗣後將太極圖說。
通書。西銘。正蒙。一井命題。○四十五年覆準。儒
童正考時。仍四書文二篇。覆試四書文一。小學
論一。○雍正二年覆準。嗣後學政歲考。用四書
文二篇。科考。則用四書文二篇。加經文一篇。如

遇冬月日短。則用四書文一篇。經文一篇。其有
經旨不明。摭拾陳文。希圖僥倖。不得濫取。○六
年議準。歲試士子。令作兩書。一經。遇冬日。一書
一經。科考。令作一書。一經。一策。遇冬日。一書。一
策。若草率塞責者。歲試不準拔在優等。科試不
準錄。○又覆準。嗣後令該學政。嚴飭教官。季
考月課時。於書文一篇外。或試以策。或試以論。
務期切近時務。通達政治。嚴立課程。分別優劣。
以示勸懲。倘教官不實心奉行。該學政題叅議
處。○又奏準。選拔考試。分爲兩場。首場四書文

兩篇。經文一篇。二場策一道。論一篇。判一條。兩場全佳。再細訪其品行端方。應予選拔。卽首場文藝僅屬平通。而策論果能曉暢古今。切中時務。再細訪其品行端方。亦準選拔。若策論品行兩無足取。首場文藝縱極優長。亦不準選拔。考竣。將原卷彙送到部。細加磨對。○又覆準舊例。儒童正考時。四書文二篇。覆試則四書文一篇。小學論一篇。今按小學乃朱子纂輯。雖於幼童有裨。究不如聖經言簡意該。廣大悉備。應令學臣嗣後覆試儒童。將論題小學。改作孝經。○乾

隆元年

諭。

聖祖仁皇帝四經之纂。實綜自漢迄明二千餘年羣儒之說。而折其中。視前明大全之編。僅輯宋元講解。未免膚雜者。相去懸殊。直省學政。職在勸課實學。則莫要於宣揚。

聖教。以立士子之根柢。每歲科按臨時。豫飭各該學。確訪生童中。有誦讀。

纂諸經者。或專一經。或兼他經。皆開明冊報。俟考試文藝之後。就四經中斟酌舊說異同之處。摘取數

條另期發問。只令依義條對。不必責以文采。有能
答不失指者。所試文稍平順。童子卽予入泮。生員
卽予補廩。以示鼓勵。務宜實力奉行。以副朕尊經
育才之至意。欽此。○又覆準小學一書。與性理相
爲表裏。令該學臣嗣後儒童正考時。仍四書題
二道。覆試時。四書題一道。其論題一道。孝經與
小學兼出。○八年議準。各學政歲科兩試。及府
試縣試。於覆試時。用小學命題。作論一篇。必通
曉明順者。方準收取。○十七年覆準。嗣後令學
政案臨之初。卽將該提調冊報能對經解之生

童。總試一場。有能答不失指者。於正試卷面上。
加以經解印記。以便閱正試之文藝。卽可覈對
經解之卷。照例辦理。○二十三年覆準。各省歲
試書藝一。經藝一。科試書藝一。策一。均增五言
八韻詩一。考試時。學政官豫備韻本。以便士子
檢閱。自定議之後。歲科兩週。如詩不佳者。歲試
不得拔取優等。科試不準錄送鄉試。

一釐正文體。順治八年題準。學政歲科考。各分
四次解卷到部。會同禮科磨勘。所取生童文字。
以純正典雅爲主。如詭怪舛謬者。本生黜革。學

政叅處。凡解卷一次。磨勘出四卷以下。每卷罰俸三月。至五卷以上。每二卷降職一級。十卷以上。革職。○九年題準。說書以宋儒傳註爲宗。行文以典實純正爲尚。其有剽竊異端邪說矜奇立異者。不得取錄。○又題準。歲科試卷。優等以大學五名。小學三名。解部磨勘。其有詭僻幽險。割裂補綴者。磨勘出。照題定卷數。分別叅處。解卷時必用原本實卷。不許改謄潤色。解期務照題定次數。不許遲延。違者叅處。○康熙二年題準。學政每一次解卷。內磨勘出一卷者。罰俸六

月。二卷。九月。三卷。一年。四卷。降職一級。五卷。二級。六卷。革職。○七年題準。學政考完兩府。卽將原卷解部。○八年題準。學政行考事後。每六月解卷一次。○十二年議準。生童試卷。停其解部磨勘。○乾隆元年

諭。國家以經義取士。將使士子沉潛於四子五經之書。含英咀華。發摠文采。因以覘學力之淺深。與器識之淳薄。而風會所趨。卽有關於氣運。誠以人心士習之端倪。呈露者甚微。而徵應者甚鉅也。顧時文之風尚。屢變不一。苟非明示以準的。使海內士

子於從違去取之介。曉然知所別擇。則大比之期。主司何憑操繩尺以度羣材。士子豈能合矩矱以中程式。有明制舉之業。體備各種。如王唐歸胡金陳章黃諸大家。卓然可傳。本朝文運昌明。英才輩出。熊伯龍劉子壯以後。作者接踵。莫不根柢經史。自成杆軸。足為後學之津梁。制藝之科律。自坊選之禁。垂諸功令。而大家名作。不得通行。士子無由覩斯文之炳蔚。率多因陋就簡。剽竊陳言。閒以此倖獲科名。又轉相仿效。馴致先正名家之風味。邈乎難尋。所繫非淺鮮也。朕特命詞臣哀集有明及

本朝諸大家時。彙精選數百篇。頒示天下。以為舉業指南。並將入。題之文。批抉其精微奧窔之處。俾學者了然於心。日間用以服膺摩擬。再弛坊間刻文之禁。不。墨卷。房行試牘。準其照前選刻。但不得徇情濫。狂言橫議。致釀惡俗。朕實嘉惠士子。望各精勤。以底大成。尚敬體朕意。共相黽勉。欽此。○又。嗣後學政歲科兩試。前列十名試卷。仍解送部科磨勘。能否文教興起。即憑

請

旨議敘。議處。○三年覆準。雍正十年

世宗憲皇帝諭考官所拔之文務期清真雅正。理法兼

備。詳科舉則例。十三年

皇上諭學者修辭立說。言期有物。必理爲布帛菽粟

之理。文爲布帛菽粟之文。而後可行世垂久。

詳科舉則例。

皆欽遵奉行在案。今考官所取之文。或不按

題義。摭拾子書中怪僻之語。以炫新奇。致薄植

之人。私相仿效。而置實學根柢於不問。其弊非

小。應再飭考官。凡該取科兩試。及鄉會衡文。務取

雅正清真。法不詭於先型。辭不悖於經義者。拔

爲前列。以爲多士。如仍有題理毫無發明。

但爲險僻怪異不可解之語。輒得詭遇者。經磨

勘官察出。卽據實叅處。磨勘官亦務嚴加校閱。

毋得稍有瞻徇。○十年

諭國家設科取士。首重者在四書文。蓋以六經精微。

盡於四子書。設非讀書窮理。篤志潛心。而欲握管

揮毫。發先聖之義蘊。不大相逕庭乎。我

皇考有清真雅正之訓。朕題貢院詩曰。言孔孟言大足

難。乃古今之通論。非一人之臆說也。近今士子以

科名難倖獲。或故作堅深語。或矜爲俳儷辭。爭長

角勝。風檐鎖院中。偶有得售。彼此仿效。爲奪幟爭

標長技。不知文風日卑。作品日下。有關國家掄才
鉅典。非細故也。夫古人論文。以渾金璞玉。不雕不
琢爲比。未有穿鑿支離。可以傳世行遠者。至於詩
賦。揆藻敷華。雖不免組織渲染。然亦必有真氣貫
乎其中。乃爲佳作。今於四書文採綴辭華。以示淹
博。不啻於孔孟立言本意。相去萬里矣。先正具在。
罔識遵從。習俗難化。職此之故。自今其令各省督
學諸臣。時時訓飭。鄉會考官。加意區擇。凡有乖於
先輩大家理法者。擯棄不錄。則詭遇之習。可除。士
風還淳。朕有厚望焉。欽此。

一頒行書籍。順治九年題準。今後直省學政。將
四子書。五經。性理大全。資治通鑑綱目。大學衍
義。歷代名臣奏議。文章正宗等書。責成提調教
官。課令生儒誦習講解。務俾淹貫。三場通曉。古
今。適於世用。坊間書賈。止許刊行理學政治有
益文業諸書。其他瑣語淫辭。通行嚴禁。○康熙
四十五年。

諭。朕製古文淵鑑。資治通鑑綱目等書。皆已刷印。頒賜
大臣。此等書籍。特爲士子學習有益而製。可速頒行
直省。凡坊間書賈。有情願刊刻售賣者。聽其傳布。欽

此。○五十二年。

御纂朱子全書成。頒發兩京。及直省刊版通行。○五十三年。

諭。朕惟治天下。以人心風俗為本。而欲正人心。厚風俗。必崇尚經學。嚴絕非聖之書。近見坊肆間。多賣小說。淫辭。鄙褻荒唐。瀆亂倫理。不但誘惑愚民。卽縉紳子弟。未免游目而盡心。傷風敗俗。所關非細。著該部通行中外嚴禁。所在書坊。仍賣小說淫辭者。從重治罪。欽此。○五十四年。

御纂周易折中成。頒發中外。聽其重刊。以廣誦習。○雍正元年覆準。

正元年覆準。

聖祖仁皇帝。欽定孝經行義一書。照康熙五十四年頒發直省刊版通行。○二年奏準。

聖祖仁皇帝。御製律書淵源百卷。照周易折中例。頒發中外。有情願重刊者。聽。○八年奏準。

聖祖仁皇帝。御纂性理精義。書詩春秋三經傳說彙纂。每省。每書。各發二部。一部令其重刊流布。一部以備校對。○乾隆元年

諭。聞

皇祖聖祖仁皇帝

御纂周易折中尚書詩春秋三經彙纂諸書直省雖已鑄版但士子赴司具呈埃批已不免守候又一人所請止於一部勢難鳩工刷印是以得書者寥寥著直省撫藩招募坊賈自備紙墨刷印通行售賣嚴禁胥吏阻抑需索但使坊賈皆樂於刊刷則士子自易於購買庶幾家傳戶誦足以大廣厥傳欽此○又覆準淫辭穢說最爲人心風俗之害例禁綦嚴但地方奉行不力致向存舊刻銷燬不盡甚至收買各種疊架盈箱列諸市肆租賃與人觀看若不嚴行禁絕不但舊版仍然刷印且

新版接踵刊行實非拔本塞源之道應再通行直省督撫轉飭地方官凡民間淫辭小說有收存舊本限文到三月悉令銷燬如過期不銷燬及開鋪租賃者均照定例治罪又定例如有違禁造作刊行者該管官失於覺察者一次罰俸六月二次一年三次降職一級調用嗣後地方官若任其收存租賃明知故縱者照禁止邪教不能察緝例降二級調用○三年諭從前頒發

聖祖仁皇帝御纂經史諸書交直省布政使司敬謹刊

版。準人刷印。並聽坊賈刷賣。原欲士子人人誦習。以廣教澤。近聞書版收藏藩庫。士子及坊閒刷印者甚少。著直省督撫將書版重加修整。俾士民易於刷印。坊閒有情願翻刻者。聽其自便。無庸禁止。如

御纂諸書內有爲士子所宜誦習。著該督撫奏請頒發刊版流布。至武英殿翰林院國子監皆有存貯書版。亦聽人刷印。從前內務府所藏各書如滿漢官有願購覓誦覽者。槩準刷印。欽此。

