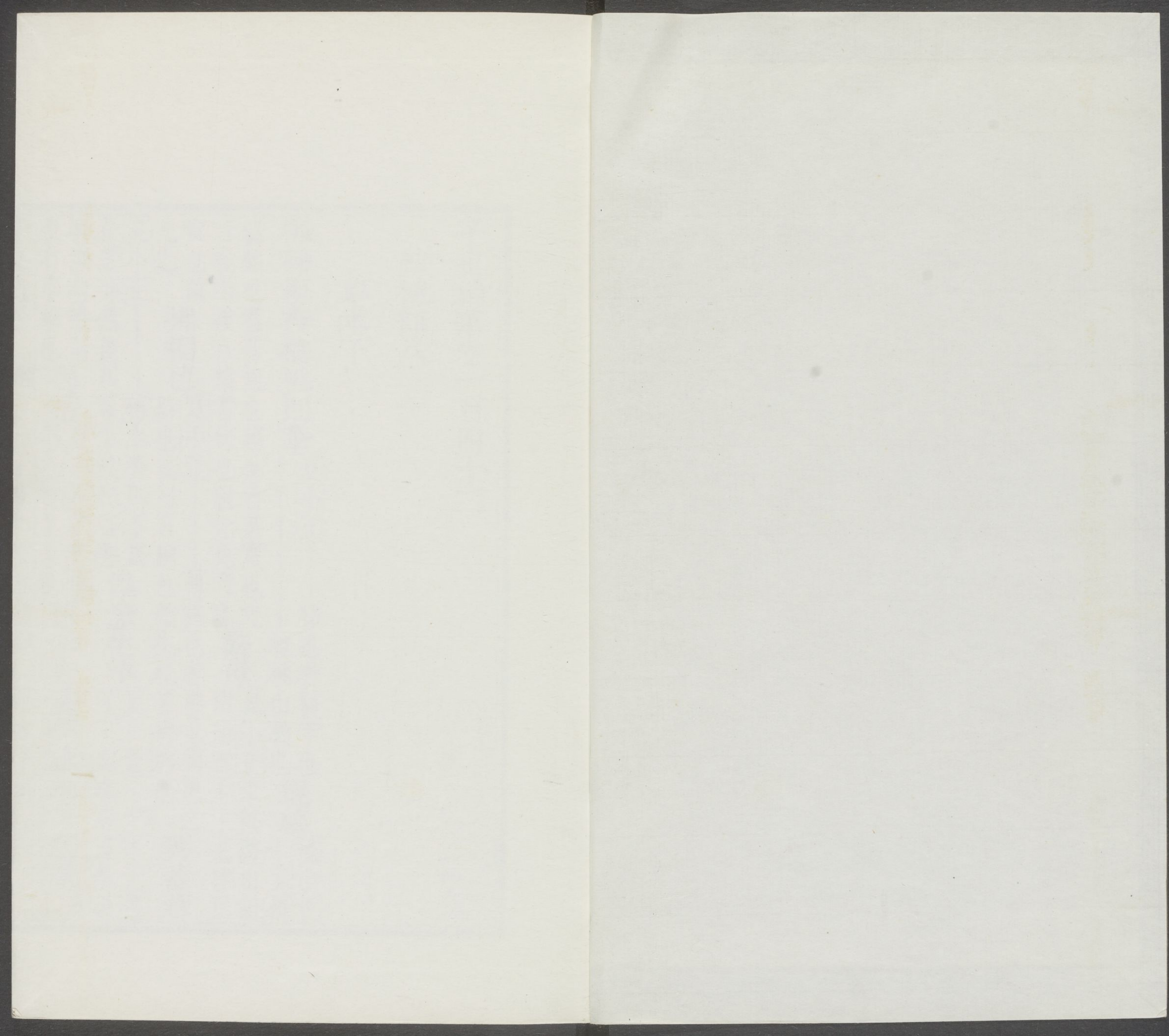


CHINESE - JAPANESE LIBRARY OF
HARVARD - YENCHING INSTITUTE
AT HARVARD UNIVERSITY
JUN 6 1940

R/9301/2103



子史精華卷一百四十二

動植物部八

草木下

柳稊梅杏桤桃則華

夏小正

柳也者發乎也稊稊山桃也

繼續也者莎隨也縞也者其實也先言縞而後言縞者何也縞先見者也

實也故拂桐芭

夏小正

傳未秀則不為皇潦生平

夏小正

後有率草也馬帶

哈佛大學藏
圖書館珍藏

子史精華卷一百四十二

動植部八

草木下

柳稊梅杏桤桃則華

夏小正——稊也者發孚也
桤桃山桃也
緹縞夏小正——傳

緹縞也者莎隨也縞也者其實也先言緹而後言縞者何也緹先見者也
繁母夏小正采繁繁由胡由胡者——也皆豆

實也故拂桐芭夏小正——傳拂也者拂也桐芭之
記之時也或曰言桐芭始生貌拂拂然也
莠藿葦夏小正——傳未莠則不為

有潦有潦而為藿葦故先言莠
湟潦生萃夏小正——傳湟下處也有湟然後

後有萃草也
馬帚夏小正萃莠傳
藿未秀為莢葦未秀為蘆夏小

哈佛大學漢和
圖書館珍藏印

正時有霖雨灌茶傳灌聚也茶藿葦之莠為蔣楮之也

禽管路竹

逸周書

大隨陽生落

董仲舒春秋繁露天下之草木一一而一一

百香之心

董仲舒春秋繁露暘有似於聖

人者純仁淳粹而有知之貴也擇於身者盡為德音發於事者盡為潤澤積美陽芬香以通之天暘亦取一一獨未之合之為一而達其臭氣暘天子其淳粹無擇與聖人一也故天子以為贊

影中丹藿霜下寒荷

郭憲洞冥

記釣影山去昭河三萬里有雲氣望之如山影丹藿生於影中葉浮水上有紫河萬里深十丈中有寒荷霜下方香盛

龍朱露珠

郭憲洞冥記元光中帝起壽靈壇壇列植一一之木似青梧高十丈有一一色如丹汁灑其葉地皆成一

其枝似龍之倒垂亦曰珍枝樹

連錢荇浮根菱倒枝藻

郭憲洞冥記旦露池西有靈池方四百步有一

波下實細薄皮甘香葉半青半黃霜降彌美因名青冰菱也倒

枝藻者枝橫倒水中長九尺餘如結網有野鴨秋鳧及鷗鷺來翔水上入此草中皆不得出如繒網也亦名水細藻中有轉羽舫凌龍舫凌波舫

鳳葵

郭憲洞冥記有一一草色丹葉長四寸味甘久食令人身輕肌滑

懷夢

草郭憲洞冥記有夢草似蒲色紅晝縮入地夜則出亦名懷夢懷其葉則夢之吉凶立驗也帝思李夫人之容不可得朔乃

獻一枝帝懷之夜果夢夫人因改曰一一

指星木

郭憲洞冥記帝嘗見彗星東方朔折一一之一以授帝帝以木

指彗星星

紫鬚葛

郭憲洞冥記帝於望鵠臺西起俯月臺臺下穿池廣千尺登臺以眺月影入池中使仙人

乘舟弄月影因名影娥池亦曰眺蟾臺酌雲菹酒菹以元草黑蕨金蒲甜蓼果以青櫻龍瓜白芋紫莖寒蕨地花氣葛此葛於

地下生花入地十丈乃得此葛其根倒出亦名金虎鬚草因名一一也

金虎鬚草

見生金樹郭憲洞冥

記影娥池北作鳴禽之苑有一一破之皮間有屑如金而色青亦名青金樹

女香

郭憲洞冥記有一一樹細枝葉婦人

帶之香終 傷陽傷陰 劉向說苑高山之巔無美木於多 年不減 傷陽傷陰 也大樹之下無美草於多也 命制

輸班 焦氏易林梗生 冬生不花 焦氏易林老女無家 文山紫芝雍梁

朱草 焦氏易林生長和氣福祿來處 生長和氣 見百條共母 焦氏易

之子 焦氏易林當夏六月枝葉茂盛鸞 寄生无根 焦氏易林如過

鳳以庇召伯遊暑翩翩偃仰各得其所 嚴遵道德指歸論夫太山之木本

浮雲立本不固斯 據陰託陽 於末於垂枝布葉華實

須落去更爲枯樹 其葉如雲其幹如虹 黃憲天祿閣外

青青大而合抱高連百尋 史今有穀生於 千仞之岡 以薰風受天澤之寵而根蒙葺乎一壑 沐以芳

雨暢以薰風 見暢草 王充論衡天下太 玉樹 三輔黃圖甘泉谷

上 平人來獻 北岸有槐樹今謂

根幹盤峙三二百年木也楊震關輔古語云耆老 相傳咸以謂此樹即揚雄甘泉賦所謂玉樹青葱也 低光荷

爲衣障日 三輔黃圖琳池昭帝元始元年穿林池廣千步池南 起桂臺以望遠東引太液之水池中植分枝荷一莖

四葉狀如駢蓋日照則葉低蔭根莖若葵之衛足名曰 實如元珠可以飾佩花葉難萎芬馥之氣徹十餘里食之令人

口氣常香益脉治病宮人貴之每遊燕出入必 孫枝 應劭風俗

皆含嚼或剪以 或折以 以爲戲弄 通梧桐生 於嶧山之陽巖石之上采 精秀 劉劭人物志夫草之 者爲

東南 爲琴聲極清麗 英獸之特羣者爲雄故人之文 武茂異取名於此是故聰明秀出謂之英 松竹貞秀 袁宏後漢

膽力過人謂之雄此其大體之別名也 鶴草 嵇含南方草木狀

一經寒暑而不衰榆柳虛撓盡一時 蔓生其花麴 而零落此草木之性修短之不同者也 塵色淺紫蒂葉如柳而短當夏開花影如飛鶴背翅尾足無所 不備出南海云是媚草上有蟲老蛻爲蝶赤黃色女子藏之謂

之媚蝶能致其夫憐愛

吉利草

稽含南方草木狀 一 其莖如金釵股

惟此草解

楓人

稽含南方草木狀 一 則生瘤癭一夕遇暴雷驟雨其樹贅暗長三五

尺謂之楓人越巫取之作術有通神之驗取之不以法則能化去

指甲花

稽含南方草木狀 一 其樹高五六尺

枝條柔弱葉如嫩榆與耶悉茗末利花皆雪白而香不相上下

亦胡人自大秦國移植於南海而此花極繁細纔如半米粒許

彼人多折置襟袖間蓋資其芬馥爾一名散沫花

金可作枕紫可作牀白可作履

稽含南方

草木狀荆寧浦有三種 一 荆 一 荆 一 荆

與他處牡荆蔓荆全異又彼境有杜荆指病自愈節不相當者

月暈時刻之與病人身齊

指病自愈

見懷風 葛洪西京雜記樂

等置牀下雖危困亦愈 下多苜蓿苜蓿一名 一 時人或謂之光風風在其間蕭蕭

然日照其花有光采故名苜蓿為懷風茂陵人謂之連枝草

紫

籜綠節

葛洪西京雜記 太液池邊皆是彫胡 一 一 一 之類菰

籜菰之有首

班駁如錦繡

葛洪西京雜記 終南山多離合草葉

者謂之綠節 似江籬而紅綠相雜莖皆紫色氣如

蘿勒有樹直上百丈無枝上結藜條如車蓋葉一青一

赤望之 一 一 一 長安謂之丹青樹亦云華蓋樹

苗

王嘉拾遺記 炎帝始教民耒耜躬勤畝畝之事百穀滋阜聖

德所感無不著焉 一 一 發其異色 一 一 擢其嘉穎陸地丹菓

石渠千年一花

王嘉拾遺記 軒轅旦遊洹流夕

滴瀝下流成池 歸陰浦行萬里而一息洹流如

沙塵中多神龍魚鱉皆能飛翔有 一 一 青色堅而

甚輕從風靡靡覆其波上一莖百葉 一 一 一

拾遺記鬱水在磅礮山東其水小流在大陂之下

所謂沉流亦名重泉生 一 一 長 一 一 七尺為常也

一木似柏而枝長柔軟其花堪食故呂

氏春秋云木之美者有仁壽之華焉

倒生菱

王嘉拾遺記 淋

如亂絲一花千葉根浮水上
虹草王嘉拾遺記背明國北有草實沉泥中名紫菱食之不老

根大如穀花似朝虹之色昔齊桓公伐山戎國人獻其種乃植於庭云霸者之瑞也
日精王嘉拾遺記背明國有紫菊謂之

一莖一蔓延及數畝味甘食者至死不饑渴
焦茅黃蘗夢草王嘉拾遺記背明國有

成灰以水灌之復成茅也謂之靈茅有一葉如蒲莖如著採之以占吉凶

萬不遺一
連理桂王嘉拾遺記元鳳二年於淋池之南起桂臺以望遠氣東引太液之水有一

水下枝隔岸南生
夜舒荷王嘉拾遺記靈帝遊於西園起裸遊館千間采綠苔而被塔引渠水以繞

與上枝同一株
砌周流澄澈乘船以遊漾使宮人乘之選玉色輕體以執篙楫搖漾於渠中渠中植蓮長一丈南國所獻其葉夜舒晝卷一莖

有四蓮叢生名曰
合歡草王嘉拾遺記魏明帝苑圍云月出則舒也故曰望舒荷

疎夜則合為一莖萬不遺一謂之神草
神草見金登

為撫軍時府內後堂砌下忽生草三株莖黃葉綠若總金抽翠花條苒弱狀似
蔓金苔王嘉拾遺記祖梁國獻

之上光出照日如火生水上也置漆盤中照耀滿室名曰夜明苔著衣襟

則如火光
浮筠之籛王嘉拾遺記蓬萊山有

如粉柔風至葉條翻起拂細沙如雲霧仙者來觀而戲焉吹風竹葉聲如鐘磬之音
恆春樹王嘉拾遺記燕昭王坐通

雲之臺臺左右種一葉如蓮花芬芳如桂花隨四方之色昭王之末仙人貢焉列國咸賀王曰寡人得恆春矣何憂太清不至恆春一名沉

生如今之沉香也
影木王嘉拾遺記瀛洲有樹名

黑瓢食之骨輕上如
芸苗王嘉拾遺記瀛洲有草名

華蓋羣仙以避風雨
狀如菖蒲食葉則醉餌根則醒
節相

草木部下

去一丈 常璩華陽國志南中志永昌郡有大竹名濮竹 人形皆具能作兒

啼 劉敬叔異苑人參一名土精生上黨者佳 昔有人掘之始下鏵便聞土中呻吟聲尋音而取果得人

高飛獨搖 崔豹古今注移楊圓葉弱蒂微風大搖一名 樹之階庭使人不

忿 崔豹古今注合歡樹似梧桐枝葉繁互相交結每風來輒身相解了不相牽綴 仙

人花 崔豹古今注萬連葉如鳥翅一名鳥羽一名鳳翼花大者其色多紅綠紅者紫點綠者紺點俗呼為 一名連

酒杯藤 崔豹古今注梧桐實花堅皆可以酌酒自文章暎徹可愛實大如指味如荳蔻香美消酒土人提酒來至藤下摘花酌酒仍以實

銷醒國人寶之不傳中土張騫出大宛得之事出張騫出關志

文章暎徹可愛 見上 羊躑躅 崔豹古今注之則躑躅分散故名羊躑躅 洛神珠

崔豹古今注苦葳一名苦織子有裏形如皮弁始生青熟則赤裏有實正圓如珠亦隨裏青赤長安兒童謂為

母珠一日王母珠 見上 皮弁草 見上 無患 崔豹古今注程雅問拾樞木一名 者昔有神巫

名曰寶賤能符劾百鬼得鬼則以此為棒殺之世人相傳以此木為衆鬼所畏競取為器用以却厭邪鬼故號曰無患也

防 露來風 戴凱之竹譜蓋竹所生大抵江東上密 雞脰 戴凱之竹譜 似

篁高而筍脆稀葉 勻淨潤貞 戴凱之竹譜有竹象蘆因以為名 東甌諸郡緣海所生肌理

色凡今之 服媚彌芬 劉勰文心雕龍蓋聞蘭為國香 瑞筍 任昉述異記周武王時

孤竹之國獻 愁婦草 任昉述異記昔戰國時魏國苦秦之難有以民從征戍秦久不

返妻思而卒既葬塚上生木枝葉皆向夫所在而傾謂之相思木今秦趙間有相思草狀如石竹而節節相續一名斷腸草又

名一亦名霜草人呼察莎蓋相思之流也石連理任昉述異記案消山有石樓樹吳太皇元年郡吏伍曜於海際

得之枝莖紫色有光南越謂之也子母竹任昉述異記南中生今之慈竹也重錢宣蘇任昉

述異記苔為之澤葵又名忘憂療愁任昉述異記萱草一名紫萱又呼為

亦呼為草吳中書生呼為懶婦箴任昉述異記桂林有睡草見之則離別草

任昉述異記懸腸草一名女草任昉述異記歲蕤草一名麗草又呼為江浙呼為娃草美

女曰娃故以為名昭王種一樹葉如蓮花樹身似桂樹花隨四時之色春生碧

花春盡則落夏生紅花夏末則凋秋生白花秋殘則萎冬生紫

花遇雪即謝故號為長春樹丹青樹任昉述異記辰州嵩溪有五色葉圓如直上籠雲下無枝條上有五色葉圓如

華蓋故號丹青樹俗謂之五采樹今在辰陽縣馬鬣形任昉述異記松有兩鬣三鬣七鬣者言如也言粒者非

矣貝多任昉述異記少空山有樹與眾嫁棗賈思勰齊民要術正月一

日日出時反斧班駁椎之名不椎則花無實子而零落也鳩脚賈思勰齊民要術凡插梨園中者用旁枝庭前

者中心用根蒂小枝樹形可喜五年方結子老枝三年即結子而樹醜榆忌採心賈思勰齊民要術一生三

年不用採葉尤注採心則科能種一頃歲收千匹賈思勰齊民要術

茹太長更須依法燒之則依前茂矣民要術榆莢砍後復生不勞耕種一勞永逸

一唯須一人守護指揮處分既無牛耕種子人功之費不慮水旱風蟲之災比之穀田勞逸萬倍男女初生各與小樹二十株

比至嫁娶悉任車轂一樹三具一具值絹三匹成絹一百八十匹聘財資遣竹性愛西南引賈思勰齊民要術一故園東北角種之數歲之後自

粗得充事

當滿園諺云東家種竹西家治地為滋蔓而來生也其居東
北角者老竹種不生亦不能滋茂故須取西南引少根也

筍 賈思勰齊民要術永嘉記曰——竹
筍六月生迄九月味與箭竹筍相似

可種藍五月可刈藍六月種——**益智** 賈思勰齊民要術異物志
注冬藍木藍也人月用藍也

如枳椇味辛辣 **扶留** 賈思勰齊民要術吳錄地理志曰始興
飲酒食之佳 有——藤緣木而生味辛可以食檳榔

腔 賈思勰齊民要術筍
譜曰——竹筍肥美 **苞上** 賈思勰齊民要術東觀漢記曰馬

厥苞橘柚疑謂 **玉豉** 賈思勰齊民要術神仙服食經云地榆一
是也其味美 名玉札北方難得故尹公度曰寧得一斤

地榆不用明珠其實黑如豉北方呼豉 **鹿葱** 賈思勰齊民要
為札當言——與五加煮服之可神仙 術嵇含宜男花

賦序云宜男花者荆楚之俗號曰——**出麵一樹一石** 賈思勰齊
可薦宗廟稱名則義過馬烏也 民要術蜀

志記曰莎樹——出——**思惟** 賈思勰齊民要術嵩山記曰
——正白而味似桄榔出與古 嵩寺中忽有——樹即貝多

也有人坐貝多樹下思惟因以名焉漢道士從外國 **治容** 賈思
來將子於山西腳下種極高大今有四樹一年三花 勰齊

民要術傅元朝華賦序曰朝華 **五子** 賈思勰齊民要術裴淵廣
麗木也或謂之——或曰愛老 州記曰——樹實如梨裏

有五核因名五 **貞萋** 酈道元水經注又逕七賢祠東左右筠篁
子治霍亂金瘡 列植冬夏不變——魏步兵校尉陳留阮

籍中散大夫譙國嵇康晉司徒河內山濤司徒琅邪王戎黃門
郎河內向秀建威參軍沛國劉伶始平太守阮咸等同居山陽

結自得之遊時人號之為竹林七賢也向子期所謂山陽舊居
也後人立廟於其處廟南又有一泉東南流注於長泉水郭緣

生述征記所云白鹿山東南二十五里有 **嵇公遺竹** 見對郭臨
嵇公故居以居時有遺竹焉蓋謂此也

川負岡蔭渚 酈道元水經注水北有華嶽廟廟側有攢柏數
百根————————————————————————

————————————————————————————————

————————————————————————————————

————————————————————————————————

————————————————————————————————

————————————————————————————————

北對生凌空交合

酈道元水經注水出西谿東流水上有連理樹其樹柞櫟也

二樹之間東流注於魚水樓松

酈道元水經注汶水又西南流逕徠山西山多松柏詩所謂咀唼之松也廣雅曰道梓

松也抱朴子稱玉策記曰千歲之松中有物或如青牛或如青犬或如人皆壽萬歲又稱天陵有偃蓋之松也所謂

勝火木 酈道元水經注東南有盧水水側有 方俗音曰

者 氣清烟澄 酈道元水經注其城隍壑之外林棘荒蔓榛梗冥鬱藤盤筍秀參錯際天其中香桂成林

桂父縣人也棲居 酈道元水經注縣西有 芳風藻川蘭馨遠馥 酈道元水經注

且淺其中悉生蘭草綠葉紫莖 楊街之 萬年千歲 洛陽伽

藍記建中寺有一涼風堂本騰避暑之處凄凉常冷經 牛筋狗 夏無蠅有

骨雞頭鴨脚

楊街之洛陽伽藍記瑤光寺講殿尼房五百餘間綺疏連亘戶牖相通珍木香草不可勝言

之草亦悉備焉

酒樹麴木

楊街之洛陽伽藍記昭儀尼寺闍官等所立寺有一佛二菩薩塑工

精絕京師所無也四月七日常出詣景明景明三像 五重葉棋

各異 楊街之洛陽伽藍記池西南有願會寺中書舍人王翊捨宅所立也佛堂前生桑樹一株直上五尺枝條橫遶柯葉

傍布形如羽蓋復高五尺又然凡為 日月蔽虧風烟出入 道俗謂之神桑觀者成市施者甚眾帝聞而惡之以為惑眾命

給事中黃門侍郎元紀伐之其日雲霧晦冥下斧之處血流至地見者莫不悲泣

楊街之洛陽伽藍記高林巨樹足使 顏師古大業拾遺 迎輦花 記洛陽進合帶

懸葛垂蘿能令 因以迎輦名之花外殷紫內素膩菲芬粉蘂心深紅跗爭兩花

枝幹烘翠類通草無刺葉圓長薄其香氣穠東西列植南北成

芬馥或惹襟袖移日不散嗅之令人不多睡行李肇國史補貞元中度支欲斫取兩京道中槐樹造車更栽

槐若欲造車豈無良木恭惟此樹其來久遠源雖有一時之利深根固蒂須存百代之規况神堯入關先植

此樹元宗幸嶽見立豐碑山川宛然原野未改且召伯所憩尚

自保全先皇舊遊寧宜翦伐思人愛樹詩有薄言運斧操斤情所未忍付司具狀牒上度支使仍具奏聞遂罷造尋入臺

眠盤地五出照人韓鄂歲華紀麗柳吐玉韓鄂歲華紀麗蘭芽柳眼

挑垂乳韓鄂歲華紀麗籬金韓鄂歲華紀麗菊勾鼻桃包滑令

錄鄴華林苑有謝沙箸劉恂嶺表錄異記沙中春吐苗其心若骨白而且勁

可為酒籌凡欲采者輕步而前及手急按之不可為酒籌見越

然聞行者聲遠縮入沙中推尋之終不可得也王竹段公路北戶錄嚴州產

上狀若荻枝高尺餘土人用代酒籌鳳條段成式酉陽雜俎

荇而大沉於水面其花布葉數重凡五歷城房家園齊博

種色當夏晝開夜縮入水底晝復出也陵君豹之山池其中雜樹森竦泉石崇邃歷中被禊之勝也曾

有人折其桐枝者公曰何謂傷吾自後人不復敢折公語

參軍尹孝逸曰昔季倫金谷山泉何必踰此孝逸對曰曾詣洛

西遊其故所彼此相方誠如明教孝逸常欲還鄴詞人餞宿於

此逸為詩曰風淪歷城水月倚華山樹五鬣段成式酉陽雜俎

時人以此兩句比謝靈運池塘十字焉松今言兩粒五粒

當言鬣成式修竹里私第大堂前有松兩根大財如椀甲

子年結實味如新羅南詔者不別五鬣松皮不鱗中使仇士良

水禮亭子在城東有兩鬣皮不鱗者又有七鬣者不知自何

得俗謂孔雀松三鬣松也松命根遇石則偃蓋不必千年也理

草木下

成字曰天下太平

段成式酉陽雜俎異木大曆中成都百姓郭遠因樵獲瑞木一莖

藏於祕閣每片一天王

段成式酉陽雜俎京西持國寺寺前有槐樹數株金監買一株令所使巧工解之及入內

迴工言木無他異金大嗟惋令膠之曰此不堪矣但使爾知予工也乃別理解之

塔戟成就剪花六出

刻房七道

段成式酉陽雜俎梔子諸花少六出者惟梔子花六出陶貞白言梔子

傳卽西域瓦松

段成式酉陽雜俎崔融瓦松賦序曰崇文館瓦松者產於屋雷之下謂之木也訪山客而未詳謂之草也驗農皇而罕記賦云煌煌特秀狀金芝之產雷

歷歷虛懸若星榆之種天葩條郁毓根柢連卷間紫苔而裛露凌碧瓦而含烟又曰慚魏宮之鳥悲惡漢殿之紅博邪

蓮崔公學博無不該悉豈不知瓦松已有著說乎博邪段成式

組在屋曰昔耶在牆曰垣衣廣志謂之蘭香生久屋之瓦魏明帝好之命長安西載箕瓦於洛陽以覆屋前代詞人詩中

多用昔耶梁簡文帝詠薔薇曰緣階覆碧綺依簷映昔耶或言構木上多松栽土木氣洩則瓦生松

花面徑七八

寸段成式酉陽雜俎興唐寺有牡丹一窠元和中著花一千二百朵其色有正暈倒暈淺紅淺紫深紫黃白檀等獨無深紅

又有花葉中無抹心者重臺花者其一夜有人過輒叱之

名護門寘諸門上燒之集象段成式酉陽雜俎南安有人子藤紅色在蔓端有刺其子如人狀崑

崙南中亦難得桂花耐日段成式酉陽雜俎衛公言桂花三月開黃而不白大庾詩皆稱

曲江詩桂花猴郎達樹段成式酉陽雜俎紫薇北人呼爲

秋皎潔矣天漿段成式酉陽雜俎衛公言石榴合掌柏

絕大有環數夫臂者甜者謂之能已乳石毒西陽雜俎

異柏及暮秋葉上斂俗呼四向下垂如百子帳

陽雜俎木龍樹徐之高豕城南有木龍寺寺有三層磚塔高丈餘塔側生一大樹縈繞至塔頂枝幹交橫上平容十餘人坐枝杪者僧呼為龍木梁武曾遣人圖寫焉人觸則葉翁人去則葉舒

段成式西陽雜俎倒生木此木依山生根報竹平安段成式西陽雜俎童

在上有子寺竹衛公言北都惟童子寺有竹一窠音聲樹趙璘因話錄都堂南門東

纜長數尺相傳其寺網維每日道有古槐垂陰至廣相傳夜深聞絲竹地仙圓馮贄雲仙雜記號州別駕竇淝

之音省中即有入相者俗謂之以當歸為一日使血海增三賢如古君子馮贄雲仙雜記朝真觀九星院

光以棗木為杵曰號金剛骨有麗水囊貯香遊之不數日松皆半枯雌雄樹馮贄雲仙雜記九仙殿銀井有

梨二株枝葉交結宮中呼為葛蒲當再拜馮贄雲仙雜記王徽之以葛蒲映竹曰止以九節為貴而

此君面目聳然鳳首木蘇鶚杜陽雜編李輔國家藏一尺雕刻鸞鳳之狀雖嚴凝之時置諸

正高堂大厦之中和家於山西大木下張讀宣室志天寶中有趙

煦之氣如二三月四人俱以進士明經入仕獨生性魯鈍雖讀書然不能分句詳

義由是年壯尚不得為郡貢常與兄弟友生會宴盈座朱綠相接獨生白衣甚為不樂及酒酣或嘲之生益慙且怒後一日棄

其家遁去隱晉陽山葺茅為舍生有書百餘篇笈而至山中晝習夜思雖寒暑切肌食粟襲苧不憚勞苦而生蒙庸力愈勤而

功愈小生息孳如卒不易其志厥後旬餘有翁衣褐來造之因謂生曰吾子居深山中讀古人書豈有志於祿仕乎雖然學愈

久而卒不能分句詳義何蔽滯之甚耶生謝曰僕不敏自度老且無用故居深山讀書自悅雖不能達其精微然必欲終於志

業不辱先人又何及於祿仕乎翁曰吾子志趣甚堅老夫雖無所能誠有補於君耶幸一訪我耳因徵其所止翁曰吾段氏子

言竟忽亡所見生怪之以為妖遂徑往山

西尋其跡果有根樹蕃茂生日豈非段氏子乎因持鋪發其下
得人參長尺餘甚肖所遇翁之形生日吾聞人參能為怪者又
可愈疾遂瀹而食之自是醒然明悟所覽書自
能窮奧後歲餘以明經及第歷官數任而卒
昌觀舊有玉蘂花甚繁每發若瑤林瓊樹元和中春物方盛車
馬尋玩者相繼忽有女子年可十七八衣繡綠衣乘馬峩髻雙
鬟無簪珥之飾容色婉約迥出於眾從二女冠三女僕僕者皆
卍頭黃衫端麗無比既下馬以白角扇障面直造花所異香芬
馥聞於數十步之外觀者以為出自宮掖莫敢逼而視之佇立
良久令小僕取花數枝而出將乘馬迴謂黃冠者曰曩者玉峯
之約自此可以行矣時觀者如堵咸覺烟霏鶴唳景物輝煥舉
轡百步有輕風擁塵隨之而去須臾塵滅望之已在半天方悟
神仙之遊餘香不散者經月餘日時嚴給事休復
元相國劉賓客白醉吟俱有聞玉蘂院
天遺事興慶池南岸有草數叢葉紫而心殷有一人醉過於草
旁不覺失其酒態後有醉者摘草嗅之立然醒悟故目為

真人降
康駢劇
談錄唐

永豐柳
孟啟本事詩白尚書姬人樊素善歌小蠻善舞嘗為
詩曰櫻桃樊素口楊柳小蠻腰年既高邁而小蠻方
豐艷因為楊柳之詞以託意曰一樹春風萬萬枝嫩於金色軟
於絲永豐坊裏東南角盡日無人屬阿誰及宣宗朝國樂唱是
詞上問誰詞永豐在何處左右具以對遂因東使命取
兩枝植於禁中白感上知其名且好尚風雅又為詩一章其末
句云定知此後天文
裏柳宿光中添兩星
馨烈侯
陶穀清異錄唐保大二年國主幸
飲香亭賞新蘭詔苑令取漚溪美
土為
瀛洲玉雨
陶穀清異錄司空圖菩
玉雞苗
陶穀清
擁培之具
薩蠻謂梨為
平城南許司馬後圃薔薇花太繁欲分於別地栽插忽花
根掘得一石如雞五色燦然郡人遂呼薔薇為
玉玦
陶穀清異錄錢俶以弟信鎮湖州後圃芙蓉
真仙來遊留
枝梢交雜不知從何而穿也信截幹取玦以獻人謂
此以驚世耳
月宮花
陶穀清異錄洛陽大內臨芳殿莊宗所建
牡丹千餘本其名品亦有在人口者具於

子史精華 卷一百四十二 二 動植部 草木下 三

後百藥仙人——小黃嬌雪夫人粉奴香蓬萊相公卯心黃

御衣紅紫龍杯三雲紫盤紫酥天王子出樣黃火燄奴太平樓

閣**睡香**陶穀清異錄廬山瑞香花始緣一比邱晝寢盤石上夢

奇之謂乃花中祥**蚱蜢竹**陶穀清異錄江湖間有一種野竹其

瑞遂以瑞易睡**叶凌青雲根通三泉**杜光庭錄異記子不見嵩岱松柏華

清神樹陶穀清異錄偽閩甘露堂前兩株茶各四五尺高鬱茂

傾筐**葉凌青雲根通三泉**杜光庭錄異記子不見嵩岱松柏華

會**有元狐黑猿下有豹隱龍潛**柿有七絕黃休復茅齋客話滕處

千秋萬歲不逢斧斤之患**柿有七絕**士昌祐字勝華園中有

一柿樹夏中團坐十餘人敷陰如蓋無暑氣云——頗宜

種之一有壽二多陰三無禽窠四無蟲蠹五有嘉實六本固七

霜葉紅**平露**孫氏瑞應圖——者如蓋生於庭似四方之政王

而堪翫**平露**者不私人以官則四方之政平若東方政不平則

西低北方政不平則南低西方政不平則東低南方**十間花屋**

政不平則北低四方政不出其根若絲一日平雨

樂史太平寰宇記梁元帝竹林堂中多種薔薇康家四出薔薇

白馬寺黑薔薇長沙千葉薔薇多品彙竝以長格校其上使花

葉相連其下有**纛首披散**宋祁益部方物略記櫻皆禿

枝葉交映芬芳襲人**纛首披散**皮此獨自榦攢葉於顛

實其值則罕**枝枝相避葉葉相讓**宋祁益部方物略記在土所

繁陰可庇**錦被堆**宋祁益部方物略記花跗芬侈叢刺於

美翰斯仰右楠**錦被堆**梗不可把玩艷以妍整右

出彭州其色一似薔薇有刺不**錦帶花**宋祁益部方物略記苒

可玩俗謂薔薇為錦被堆花**錦帶花**苒其條若不自持綠葉

丹英蔓衍紛垂右**注**蜀山中處處有之長蔓柔纖花葉

間側如藻帶然因象作名花開者形似飛鳥里人亦號鬢邊嬌

鬢邊嬌見**玉蟬花**宋祁益部方物略記石蟬花**注**始生其莒森

綠綠相側蜀人因名 添色拒霜 宋祁益部方物略記自濃而淺 之又白者號 花則常態今顧反之亦反之怪

右 花 鴛鴦草 宋祁益部方物略記翠蔦對生甚似 七寶花 宋 匹鳥逼而觀之勢若偕矯右

益部方物略記擢穎挺挺盛夏則 旗節花 宋祁益部方物略記 擢條亭亭層層紫丹

榮丹紫合英以寶見名右 月中種 錢希白南部新書杭州靈隱山多桂寺 狀若使節方圖 僧曰 也至今中秋夜往往于墜

實刊右 寺僧亦 光可鑑物 彭乘墨客揮犀有菌叢生於朽木或糞壤上 曾拾得 其形如瑞芝潔白可愛夜則有 以

半化為石 彭乘墨客揮犀壺山有柏木一株長數尺 日就 牡丹不名 歐陽修洛陽牡丹記洛陽亦有黃芍藥緋桃瑞

見之 蓮千葉李紅郁李之類皆不減他出者而洛陽 人不甚惜謂之果子花曰某花至 則 直曰花其 意謂天下真花獨牡丹其名之著不假曰牡丹而可知也 姚黃

左魏 歐陽修洛陽牡丹記牡丹之名或以氏或以州或以地或 以色或旌其所異者而志之 花 花以姓著青州

丹州延州紅以州著細葉麤葉壽西潛溪緋以地著一撇紅鶴 翎紅硃砂紅玉板白多葉紫甘草黃以色著獻來紅添色紅九

蕊真珠鹿胎花倒暈檀心蓮花 鶴翎紅玉板白 見 一百五 上 見 鸞 萼一百五葉底紫皆志其異者

尾牛膝 沈括夢溪筆談草藥上品除五芝之外赤箭為第一此 神仙補理養生上藥世人惑於天麻之說遂止用之治

風良可惜哉以謂其莖如箭既言赤箭疑當用莖此尤不然 至如 之類皆謂莖葉有所似則用根耳何足疑哉 鶴

蝨 沈括夢溪筆談地菘即天名精蓋其葉似菘又似名精故有 二名 即其實也世間有單服火菘法乃是服地菘耳不

當用 金纏腰 沈括補筆談韓魏公慶曆中以資政殿學士帥淮 火菘 南一日後園中有芍藥一幹分四岐岐各一花上

下紅中間黃藥間之當時揚州芍藥未有此一品今謂之 一者是也公異之開一會欲招四客以賞之以應四花之瑞時

二已書 卷一百四十二 動植部 草木下 五

王岐公為大理寺評事通判王荆公為大理評事僉判皆召之
 尚少一客以州鈐轄諸司使忘其名官最長遂取以充數明日
 早衙鈐轄者申狀暴泄不至尚少一客命取過客曆求一朝官
 足之過客中無朝官惟有陳秀公時為大理寺丞遂命同會至
 中筵剪四花四客各簪一枝甚為

碧玉椽 李薦洛陽名園記苗
 盛集後三十年間四人皆為宰相 帥園北竹萬餘竿皆
 大滿二三圍疎筠 何遠春渚紀聞元豐間朝廷
 琅玕如 問罪西夏五路舉兵秦鳳路
 圖上師行營憩形便之次至關嶺有秦時柏一株雖質榦不枯
 而枝葉無存者既標圖間裕陵披圖顧問左右偶以 其
 一問而歎其閱歲之久也後郡奏秦朝柏忽復一枝 殿中
 有記當時奏圖歎賞之語私相聳異以為天人筆澤所加回枯
 起死便同 **蜿蜒盤礴如龍鳳飛舞之狀** 方勺泊宅編鹽官縣安
 雨露所施 國寺雙檜有唐宣宗時
 悟空大師手植今百餘年矣其大者 景煥野
 小者與常檜不甚異 **斑紅六出** 人閑話

蜀主昇平嘗理園苑異花草畢集其間一日有青城山申天師
 入內進花兩粒曰紅梔子種賤臣知聖上理苑囿輒取名花兩
 樹以助佳趣賜與束帛皆至朝市散於貧人遂不知去處宣令
 內園子種之不覺成樹兩載其葉婆娑則梔子花矣其花 一
 一其香襲人 **榦如插筆** 朱弁曲洧舊聞中嶽頂上松 一
 蜀主甚愛重之 其間數株上巨下細柯似枯槎皮
 或倒落僧指云此是嶽神為珪禪師 **東者紋左旋西者紋右旋**
 所移天將曉鬼兵懼遽倒植之而去 東者紋左旋西者紋右旋
 邵博聞見前錄曲阜城魯國也孔子廟宅在焉庭中二檜 **手托**
 各數十圍 世傳孔子手植也
槐 邵博聞見後錄鳳翔府園有枯槐一株故老云昭宗扶 **七里**
 此樹令朱全忠結鞶四顧無應者故至今謂 一云
香 邵博聞見後錄芸草過秋則葉上 **郎榆姑榆** 邵博聞見後錄
 微白如粉汗南人謂之 榆有二種一名
 一 一名 **白公檜** 龔明之中吳紀聞白樂天為蘇州守時恩
 一 郎榆無莢 信及民皆敬而愛之嘗植檜數本於郡圃

後人目之為——**彈弓種桃**孫升談圃石曼卿謫海州日使人拾桃核數斛人遠不到處以——

以况甘棠焉——**縷金黃**張邦基墨莊漫錄洛陽牡丹之品見於花譜然未若陳州之盛且多也園戶植

花如山谷中——花如種黍粟動以頃計政和壬辰春予侍親在郡時園戶牛氏家忽開一枝色如鶯雛而淡其面一尺三四寸高尺許柔葩重

疊約千百葉其本姚黃也而於葩英之端有金粉一暈縷之其心紫蕊亦金粉縷之牛氏乃以——名之以籩條作棚屋圍

障復張青巒護之於門首遣人約止遊人人輸千錢乃得入觀十日間其家數百千予亦獲見之郡守聞之欲剪以進於內府

衆園戶皆言不可曰此花之變易者不可為常他時復來索此品何應之又欲移其根亦以此為辭乃已明年花開果如舊品

矣此亦草**水臺**趙德麟侯鯖錄艾一**質如金石**葉夢得避暑錄

木之妖也——名——一名醫草**斷之如金石**葉夢得巖

陳霸先宅庭亦有大檜中空裂為四枝相傳以為霸先所植**斷之如金石**葉夢得巖

蔭半庭——相傳以為霸先所植**斷之如金石**葉夢得巖

中有竹數千竿皆余累歲手植初但得數十竿耳一旦觀之既久不覺成林無一處不森茂可喜嘗自戲善種竹無如余者頃

過吳江以語王汾秀才汾云竹殊易種但得肥地盡去瓦礫荆棘深根頻以水沃取糞壤使壅培無不可活不必擇時然取美

觀則可如欲為用不如瘦瘠地硤確非人力所營或崖谷間自生者其質堅實而肉厚——以為椽常竹十歲一易者

此倍之吾居前後多竹椽既歸一一驗之無不**真竹**見

如其言乃知余三十年種竹初未嘗得真竹**真竹**見**海濱奇**

觀王闢之澠水燕談錄海陵西溪鹽場初文靖公嘗官於此手植牡丹一本有詩刻石後范文正公亦嘗臨洺復題一絕陽

和不擇地海角亦逢春憶得上林色相看如故人後人以二公詩筆故題詠極多而花亦為人貴重護欄歲久茂盛每歲花開

百朶為——**圓蔭**王闢之澠水燕談錄亳州法相禪院矮檜高

之——也**圓蔭**纔數尺偃亞蟠屈枝葉繁茂不可圖狀唐大

中年李待價石記云——三丈餘距今**可礪指甲**楊伯岳臆乘

又百餘年廣袤為五六丈一郡之珍玩**可礪指甲**思牢竹南番

思牢國產竹質甚
澀——以——
伏道艾 范成大攬轡錄——
家最貴之按伏道地名 燕脂木 范

大桂海虞衡志——
可鑣作出融州及州洞桂林亦有之
暗麝 陳善捫蝨新話南
無者茉莉花含笑花關提花渠那異花之類以性皆畏寒故茉莉惟六月六日種者尤盛市中婦女喜簪茉莉東坡所謂——

著人 三十客 姚寬西溪叢語予長兄伯聲嘗得——
者也 貴客梅為清客蘭為幽客桃為妖客杏為艷客蓮

為溪客木樨為巖客海棠為蜀客躑躅為山客梨為淡客瑞香
為閨客菊為壽客木芙蓉為醉客醪醖為才客臘梅為寒客瓊

花為仙客素馨為韻客丁香為情客葵為忠客含笑為佞客楊
花為狂客玫瑰為刺客月季為癡客木槿為時客安石榴為村

客鼓子花為田客棣棠為俗客曼陀 夭矯堅瘦 陸游老學庵筆記
羅為惡客孤燈為窮客棠梨為鬼客 皆天成又有刻削蟠屈而成者名

檜————皆天成又有刻削蟠屈而成者名
遠白宵明縞夜 記檜有二種海

土檜海檜絕難致凡人家所有大抵土檜也

炫晝 陸游老學庵筆記楊廷秀在高安有小詩云近紅暮看失
燕支————雪色奇花不見桃惟見李一生不曉退之

詩予語之曰此意古人已道但不如公之詳耳廷秀愕然問古
人誰曾道予曰荆公所謂積李兮——崇桃兮——是也廷秀

大喜曰便當 瑞花圖 陸游老學庵筆記蜀孟氏時苑中忽生百
增入小序中 合花一本數百房皆竝蒂圖其狀於聖壽

寺門樓之東頰壁 上元著花 陸游老學庵筆記歐陽公梅宛陵
間謂之—— 王文恭集皆有小桃詩歐詩云雪

裏花開人未知摘來相顧共驚疑初但謂桃花有一種早開者
耳及遊成都始識所謂小桃者——前後即——狀如垂絲海

棠曾子固雜識云正月二十 辟兵延壽 王明清揮塵後錄道家
開天章閣賞小桃正謂此也 者流謂蟾蜍萬歲背生

芝草出為世之嘉祥政和初黃冠用事符瑞翔集李諶以待制
守河南有民以為獻者諶即以上進祐陵大喜布告天下百官

稱賀於庭上表云九天睿澤溥及含靈萬歲蟾蜍聿生神草本
實二物名各一芝或善——或能——乃合為於一體允特異

於百 春黃秋紫 王楙野客叢書世言春蘭秋蘭各有異芬不知秋蘭之香尤甚於春蘭也蘭有二種邵伯溫曰

細葉者春花少闊葉者秋花多離騷初秋蘭以為佩又曰秋蘭兮青青綠葉兮紫莖今沅澧間所生在

然春黃不若秋 靈根夜吠 張端義貴耳集棊內相崇禮在太學前廊裕陵有進枸杞根如犬大作賀

表學官令前廊撰述皆不下筆棊欣然當之其用一句

此後登 四出 史繩祖學齋佔畢花中惟巖桂

玉堂 西方地四乃西方金之成數故 對青 許觀東齋記事竹之異亦頗多成都古今記云

花四出而金色且開於秋云 竹竹黃而溝青故每節若間出云此竹今湘中亦有之惟會稽頗多彼人呼黃金間碧玉辰州有一種小竹曰龍孫竹生山谷間高不盈尺細僅如鍼凡所以為竹無不 十二時竹 洪筭賜谷具前輩詩有小竹如鍼能具體即此也

後錄安福

西鄉地名下莊有周俊叔者嘗得 一根於其州植之

家庭以非土地所生風氣所宜也久不筍及筍矣又多憔悴不

竹故歷有餘年筍而竹者纔得三竹繞節凸生子 杏株開薔薇

丑寅卯辰巳午未申酉戌亥凡十二字點畫可數 郭象睽車志 呂仲發顯謨宰安吉日縣圃有大 十月間

忽一花四朶全是 殊不類杏自是呂從劉恭甫樞密之辟

不逾年凡四遷 竹醉日 范致明岳陽風土記五月十三日謂之秩亦花之瑞也

程榮三柳軒雜識余嘗評花以為梅有 山林之風 杏有閨門之態桃如倚門市倡李如東郭貧女

輟地十畝移種成列環潔輝映夜如對月 周密齊東野語梅花為天下神奇而詩人

尤所酷好淳熙歲乙巳余得曹氏荒圃於南湖之濱有古梅數十散漫弗治爰 又增取西湖北山別圃江梅合三百餘本築室數間以臨之又挾以兩室東植千葉細梅西植紅梅各一二十章前為楹軒如堂之數花時居宿其中

來未始半月捨去自是客有遊桂隱者必求觀焉 **全文武之**

才盡悲歡之態 周密齊東野語調羹止渴梅 叢生苔間

癸辛雜識宜興縣之西地名石庭其地十餘里皆古梅苔蘚蒼

翠宛如虬龍皆數百年物也有小梅僅半寸許 然著

花極晚詢之士人云梅之早者皆嫩 **五花同幹** 周密乾淳起居

樹故得春最早樹老則得春漸遲 注太上宣上同

至飛來峯看放水簾時荷花盛開太上指池心云 **枯柯再生** 儒

此種 近伯圭自湖州進來前此未見也 林

公議成都劉備廟側有諸葛武侯祠前有大柏圍數丈唐相段

文昌有詩石刻在焉唐末漸枯歷王建孟知祥二偽國不復生

然亦不敢伐之皇朝乾德五年丁卯夏五月 時人異

焉三國至乾德丙寅歷一千二百餘年枯而復生於皇祐初守

成都又八十年矣新枝聳雲 **天棘** 釋惠洪冷齋夜話王仲正言

并舊枝餘存者若老龍之形 老杜詩江蓮搖白羽 蔓

青絲高秀實曰天棘天門冬也天門冬一名顛棘非天棘 **火失**

也王元之詩曰水芝臥玉腕天棘舞金絲則天棘蓋柳也

刺把都 陶宗儀輟耕錄 者回回田地所產藥也其

形如木鱉子而小可治一百二十種證每症有湯引

鎖鎖 陶宗儀輟耕錄回紇野馬川有木曰 燒之其火經年

不滅且不作灰彼處婦女取根製帽入火不焚如火鼠布

云 **雲錦** 陶宗儀輟耕錄京師城外萬柳堂亦一宴遊處也野雲

兒劉氏名解語花者左手執荷花右手執杯歌小聖樂行酒趙

公喜即席賦詩曰萬柳堂前數畝池平鋪 蓋漣漪主人自

有滄洲趣遊女 **種紙** 袁桷澄懷錄陸羽誤懷素傳疎放不拘細

仍歌白雪詞 行飲酒以養性草書以暢志貧無紙乃種

蕉葉萬餘株以供揮灑 **御衣黃** 劉斧青鎖高議宮中牡丹品最

人問之曰吾 上者 次曰甘草黃次曰

建安黃次皆紅紫各有佳名終不出三花之上他日宮中貢一

尺黃乃山下民王文仲所接也花面幾一尺高數寸祇開一朵

二已青 卷一百四十二 動植部 草木下三

絳幃籠

建安黃

見上

一尺黃

見上

待女

採蘭雜志蘭待女子同種則香故名

子史精華卷一百四十二

子史精華卷一百四十三

儀飾部一

儀仗

畫日月於太常

子華子舜遊於巖廊之上被袵衣而鼓五絃之琴

也十有二章

見上

設張容

荀子居則趨走乎堂下

持輪挾輿先馬

荀子乘大路越席以養安側載畢芷以養鼻前有錯衡以養目和鸞之聲步中武象騶中韶濩以養耳三公奉軛持納諸侯

大侯編後大夫次之

介而坐道

見上

養信

荀子龍旗九旂所以

也養威

荀子寢兕持虎蛟鞶絲末彌龍所以也

婦官染采

呂氏春秋命一黼黻文章必

以法故無或差忒黑黃蒼赤莫不質良勿敢偽詐以昭庸顯明

給郊廟祭祀之服以為旗章以別貴賤等級之度國語服物一一采飾一一注庸功也冕服旗渠門國語大路龍旂九旒一一

章所以昭有功采色之服所以顯明德也戰國策王抽一一而抑兕首注旂曲柄百夫荷

赤旂注渠旂戰國策王抽一一而抑兕首注旂曲柄門亦旂名史記周本紀一一阜游史記秦本紀咨爾費贊禹功其錫爾一一黃屋左纛

以先驅史記周本紀一一阜游史記秦本紀咨爾費贊禹功其錫爾一一黃屋左纛

史記項羽紀紀信乘一一車傳一一法駕史記漢文帝紀奉天子一一迎於代邸注

日城中食盡漢王降楚軍皆呼萬歲素隱曰漢官儀云天子鹵簿有大駕法駕小駕大駕公卿奉引

大將軍參乘屬車八十一乘法駕公卿不在鹵簿中惟京兆尹執金吾長安令奉引侍

中參乘屬車三十六乘史記封禪書文成言曰上即畫雲氣車史記李斯傳翠鳳史記李斯傳執職傳警史記叔孫通傳

神物不至乃作一一史記李斯傳翠鳳史記李斯傳執職傳警史記叔孫通傳

及各以勝日駕車辟惡鬼史記李斯傳翠鳳史記李斯傳執職傳警史記叔孫通傳

於是皇帝輦出房百官一一史記袁盎傳孝文帝出趙六尺輿史記袁盎傳孝文帝出趙

聞天子所與共一一史記袁盎傳孝文帝出趙六尺輿史記袁盎傳孝文帝出趙

獨柰何與刀鋸餘人載於是上笑下趙同趙同泣下車史記袁盎傳孝文帝出趙魚須

明月史記司馬相如傳靡一一之橈旃曳一一之珠旗注郭璞以明月珠史記司馬相如傳下摩蘭蕙上拂綴飾旗史記司馬相如傳下摩蘭蕙上拂羽蓋玉綬史記司馬相如傳下摩蘭蕙上拂

司馬相如傳背秋涉冬天子校獵乘一一六玉蚪史記司馬相如傳下摩蘭蕙上拂皮軒道游史記

注郭璞曰鏤象山所出輿言有雕鏤蚪龍屬也史記司馬相如傳下摩蘭蕙上拂皮軒道游史記

司馬相如傳前一一後一一史記司馬相如傳下摩蘭蕙上拂皮軒道游史記

曲禮前有士師則載虎皮者也道道車游游車皆見周禮也史記司馬相如傳下摩蘭蕙上拂皮軒道游史記

罕史記司馬相如傳載一一注索隱曰張楫曰罕車也前有九旒雲罕史記司馬相如傳載一一注索隱曰張楫曰罕車也前有九朱兩轎漢書景帝紀令長吏二千石車

陛戟漢書霍光傳期門武士 繡網馮黃金塗韋絮薦輪漢書霍光傳作乘輿

輦加畫陳列殿下 幢檠羽葆漢書韓延壽傳駕四馬 華芝漢書揚雄

傳於是乘輿廼登夫鳳皇兮翳 郅偁旖旎漢書揚雄傳騰清霄而軼浮景 萬

騎千乘漢書揚雄傳敦 於中營兮方玉車之 華覆威威漢書揚雄傳建光耀

也師古曰威威猶威蕤也注服虔曰華覆華蓋 洪頤靈旗漢書揚雄傳招搖泰壹舉

頤旗漢書揚雄傳是時趙昭儀方大幸每 犇星流旄漢書揚雄

名也傳廼撫翠鳳之駕六先景之乘掉 耀日元旄見歷天捎星

之漢書揚雄傳立 綠車漢書王莽傳車駕乘 從注師古

之旂曳漢書揚雄傳立 之旂日綠車皇孫之車天子出行令莽乘

之以漢書王莽傳左建 乾文車坤六馬漢書王莽傳

從駕 朱鉞金戚漢書王莽傳左建 乾文車坤六馬漢書王莽傳

後中帥凡五帥衣冠車服駕馬各如其方面色數將持節稱太

一之使帥持幢馬衣 漢書王莽傳三年正月九廟蓋構成納神

稱五帝之使主莽謁見大駕乘六 以五采毛為龍文

古曰以被馬上也注師 法物後漢書光武帝紀益州傳送公孫述

始王青蓋車 後漢書安帝紀太后與兄鄧騭定策禁中其夜使

德殿注續漢志曰皇太子皇子皆安車朱班輪青蓋金 充庭後

華蚤皇子為王錫以乘之故曰王青蓋車皇孫則綠車注每大朝 朱

會必陳乘輿法物車輦於庭故曰充庭車也以年饑故不陳朱

班重牙後漢書輿服志乘輿金根安車立車輪皆 貳

橫民間百姓惶擾詩勅曉不改遂格殺廣還以狀聞世祖召見
賜以——注漢雜事曰漢制假檠戟以代斧鉞崔豹古今注曰
檠戟前驅之器也以木為之後代刻偽無復典刑以赤油
韜之亦謂之油戟亦曰檠戟王公以下通用之以前驅也 **傳車**

驂駕垂赤帷裳——後漢書賈琮傳為冀州刺史舊典——
——迎於州界及琮之部升車言曰刺史當

遠視廣聽糾察美惡何有反垂帷裳以自掩 **長庚飛鬚**後漢書
塞乎廼命御者褰之百城聞風自然竦震 馬融傳

乘輿乃以吉月之陽朔登於疏鏤之金路六驥驕之元龍建雄
虹之旌夏揭鳴鳶之修撞曳——之——載日月之太常樓招

搖於元戈注枉矢於天狼羽毛 **金華青蓋爪畫兩幡**後漢書董
紛其影馳揚金髮而拖玉瓊 卓傳卓遂

僭擬車服乘————時人號竿摩車言其服飾近
天子也注金華以金為華飾車也爪者蓋弓頭為爪形也幡音

甫袁反廣雅云車箱也畫為文彩續漢志曰幡長六尺下屈廣
八寸又云皇太子青蓋金華蚤畫幡竿摩謂相逼近也今俗以

事干人者謂 **竿摩**見 **騶虞幡**晉書安帝紀以後將軍元顯為驃
之相干摩 騎大將軍征討大都督鎮北將軍

劉牢之為元顯前鋒前將軍譙王尚之為後部以討 **鴈羽仗**晉
桓元遣兼侍中齊王柔之以————宣告荆江二州 書

禮志元帝太興四年詔左右衛及 **重轂貳轄**晉書輿服志玉金
諸營教習依大習儀作——象革木等路是為

五路並天子之法車皆朱班漆輪畫為樞文三十幅法月之數
——以赤油廣八寸長三尺注地繫兩軸頭謂之飛鈴金

薄繆龍之為輿倚較較重為文獸伏軾龍首銜軛左右吉陽箭
鸞雀立衡樞文畫轅及幡青蓋黃為裏謂之黃屋金華施椽朱

椽二十八以象宿兩箱之後皆玳瑁為鵠翅加以金銀雕飾故
世人亦謂之金鵠車斜注旂旗於車之左又加檠戟於車之右

皆橐而施之檠戟韜以繡 **法月**見 **飛鈴**見 **象宿**見 **金鵠**見 **韜**以
繡上為亞字繫大蛙蟆幡 上

繡上為亞字見 **鈎膺玉瓊龍駟華轡**晉書輿服志五路皆有
錫鸞之飾和鈴之響

不俱出臨軒大會則陳乘輿車輦旌鼓於其殿庭 **五時五帝** 晉書

輿服志周禮惟皇后有安車也王亦無之自漢已來制乘輿乃

有之有青立車青安車赤立車赤安車黃立車黃安車白立車

白安車黑立車黑安車合十乘 **耕根** 晉書輿服志 一車駕四

名爲一車俗謂之一車 **三蓋** 見 **蹋獸** 晉書輿服志 獵車駕

親耕所乘者也一名芝車一 **三蓋** 見 **蹋獸** 晉書輿服志 獵車駕

也重輞漫輪繆龍繞之一名闌戟車 **鸞旗** 晉書輿服志 一車

一名蹋猪車魏文帝改名一車 **鸞旗** 晉書輿服志 一車駕四

旗者謂析羽旄而 **建華** 晉書輿服志 一車駕四 **記里鼓車** 晉書

編之列擊幢傍也 **建華** 晉書輿服志 一車駕四 **記里鼓車** 晉書

輿服志 一車 **羊車** 晉書輿服志 一車 **畫輪** 晉書

駕四形制如司南 **羊車** 晉書輿服志 一車 **畫輪** 晉書

志 畫輪車駕牛以綵漆 **御衣** 晉書輿服志 一車御書 **御書** 見

畫輪轂故名曰一車 **御衣** 晉書輿服志 一車御書 **御書** 見

御輅 見 **御藥** 見 **雲母** 晉書輿服志 一車以雲母飾 **阜輪** 晉書

志 一車駕四牛形制猶如犢車但阜漆輪轂上 **四望** 晉書輿

加青油幢朱絲繩絡諸王三公有勲德者特加之 **三望** 見 **夾望** 見

至公或一三望夾望車步幢車駕牛形制如 **三望** 見 **夾望** 見

阜輪但不漆轂耳王公大臣有勲德者特給之 **通幔** 晉書輿服志 一車駕牛猶如今犢車制 **小使** 晉書輿服

不立乘駕四 **追鋒** 晉書輿服志 一車去小平蓋如通幔如輅

輕車之流也 **追鋒** 晉書輿服志 一車去小平蓋如通幔如輅

之間是 **紫罽輅** 晉書輿服志 皇太后皇后法駕乘重翟羽蓋金

爲傳乘 **紫罽輅** 晉書輿服志 皇太后皇后法駕乘重翟羽蓋金

瓜施金華駕三左右駢其廟見小駕則乘 **雲樞畫轅** 見 **赤罽輅**

一車雲樞畫輅黃金塗五采駕三 **雲樞畫轅** 見 **赤罽輅**

晉書輿服志 長公主一車駕兩馬公主王太妃王妃皆油

輅車駕兩馬右駢公主油畫安車駕三青交路以紫絳罽輅車

儀仗

駕三為副王太妃 油罽 給鼓吹駙馬 晉書平原王幹傳武帝踐阼封平原王邑萬一

三夫人亦如之 千三百戶 緹幢 晉書賈充傳伐吳之役詔充為使持節假黃鉞大都督總統六師給羽葆

鼓吹 兵 赤幢曲蓋 晉書向雄傳泰始中累遷秦州刺史假 皇軒 晉書萬人騎二千 州刺史假 鼓吹 潘岳

傳望 方綵 晉書潘岳傳表朱元於離坎兮飛青縞於 五路 而肅振 震兌中黃騰以發輝兮 紛其繁會

九旗 晉書潘岳傳 鳴鑾 瓊鉞入藥 見 文虎伏軾龍首 揚旆瓊鉞入藥雲罕掩藹

銜軛 蓋黃裏所謂黃屋也金華施椽未建太常十二旒畫日月 鸞雀立衡樞文畫轅翠羽

升龍駕六黑馬施十二鸞金為義髦插以翟尾又 行一里木人 加釐牛尾大如斗置左駢馬軛上所謂左纛輿也

輒擊一槌 宋書禮志計里車未詳所由來亦高祖定三秦所獲 制如指南其上有鼓車 大駕

鹵簿以 奇怪畏旄頭 宋書禮志晉武帝嘗問侍臣旄頭何義彭 次指南 推對曰秦國有 觸山截水無不崩潰

唯 故虎士服之則秦制也張華曰有是言而事不經臣 謂壯士之怒髮踊衝冠義取於此摯虞決疑無所是非也徐爰

日彭張之說各言意義無所承據案天文畢昂之中謂之天街 故車駕以畢罕前引畢方昂員因其象星經昂一名旄頭故使

執之者冠皮 畢方昂員 見 玉鑣息節金輅懷音 宋書樂志皇帝 毛之冠也 上 詣便殿奏休成

之樂歌詞翠蓋耀澄單奕 旒帘雲舒翠華景搏 齊書樂志 薛容 疑震 輟序 佾文 靜縣

辰儀聳蹕宵衛浮鑾 羽鑾金駕 齊書樂志 重蓋麒麟頭 齊 從動 時遊 書

輿服志世祖永明初加玉輅為 又作 采畫以馬首 戴之竟陵王子良啓曰臣聞車騎有章載自前史器必依禮服

無舛法凡蓋員象天軫方法地上無二天之儀下設兩蓋之飾 求之志錄恐為乖衷又假為麟首加乎馬頭事不師古鮮或可

警蹕以至於同州稱鼓節周書李延孫傳父長壽性雄豪有武藝少與蠻酋結託屢相招引侵滅關南孝

昌中朝議恐其為亂乃以長壽為防蠻都督給其一以慰其

意長壽冀因此遂得任用亦盡其智力防遏羣蠻伊川左右寇

盜為之隋書煬帝紀大業二年三月庚午車駕發江都先

稍息是太府少卿何稠太府丞雲定與盛脩儀仗於是

課州縣送羽毛百姓求捕之網羅被水陸禽獸有堪一之用

者殆無遺類至是而成夏四月庚戌上自伊闕陳法駕備千乘

萬騎入初駕二象後以六駝代之隋書禮儀志大象初遣鄭譯

於東京者並加雕飾分給六宮有乾象輦羽葆圓蓋畫日月五星二十

八宿天街雲罕山林奇怪及游麟飛鳳朱雀元武騶虞青龍駕

二十四馬以給天中皇后助祭則乘又有大樓輦車龍輦十二

加以玉飾四轂六衡方輿圓蓋金雞樹羽寶鐸旒蘇鸞雀立衡

六螭龍銜輓建太常畫升龍日月駕二十牛又有象輦左右金

鳳白鹿仙人羽葆旒蘇金鈴玉佩并

有游觀小樓等輦駕十五馬車等合十餘乘皆魏天興中之

所制也宣帝至是咸復御之復令天下車皆以渾成木為輪以

渾成木為輪見赤檉杖隋書禮儀志左右衛左右武衛左右武

服劍佩綬侍從則平巾幘紫衫大口袴褶金玳瑁裝兩襜甲唯

左右武衛大將軍執一左右衛左右武衛左右武衛左右武衛將軍

領左右將軍左右監門衛將軍太子左右衛左右宗衛左右內

等率左右監門郎將及諸副率並武弁絳朝服劍佩綬侍從則

平巾幘紫衫大口袴金裝兩襜甲惟左右白檀杖見龍環金飾

武衛將軍太子左右宗衛率執白檀杖上長刀隋書禮儀志後周警衛之制置左右宮伯掌侍衛之禁各

執

更直於內小宮伯貳之臨朝則分在前侍之首並金甲各

行則夾路車千秋萬歲隋書盧賁傳秦改周代旗幟更為嘉

之旗皆賁大駕依秦法駕依漢小駕依宋隋書閻毗傳帝嘗大

所制也備法駕嫌屬車太多

儀仗

九

儀仗

九

顧謂毗曰開皇之日屬車十有二乘於事亦得今八十一乘以牛駕車不足以益文物朕欲減之從何為可毗對曰臣初定數共宇文愷參詳故實據漢胡伯始蔡邕等議屬車八十一乘此起於秦遂為後式故張衡賦云屬車九九是也次及法駕三分減一為三十六乘此漢制也又據宋孝建時有司奏議晉遷江左惟設五乘尚書令建平王宏曰八十一乘議兼九國三十六乘無所準憑江左五乘儉不中禮但帝王文物旗旒之數爰及冕玉皆同十二今宜準此設十二乘開皇平陳因為法今憲章往古————以為差等帝曰何用秦法乎大駕宜三十六法駕宜用十二小駕除之毗研精故事皆此類

須彌平坐 隋書何稠傳舊制五輅於轅上起箱天子與參乘同在箱內稠曰君臣同所過為相逼乃廣為

刺史鹵簿 北史崔陵傳初陵內復起————天子獨居其上

為常侍求人修起居注或曰魏收可憐曰收輕薄徒耳更引祖鴻勳為之又欲陷收不孝之罪乃以盧元明代收為中書郎由是收銜之及收聘

梁過徐州悽備

迎之使人相聞收曰勿怪儀衛多稽

古力也收語蹇急報曰崔徐州建義之勲何稽古之有悽自以

門伐素高特不平此言 **假旌節** 舊唐書賴王璩傳初奉命之藩收乘宿憾故以此挫之

進說曰王帝子也且為節度大使今之藩而不持節單騎徑進人所瞻仰請建大槩蒙之油囊為旌節狀先驅道路足以威眾

璩笑曰但為真王 **籠街喝道** 舊唐書溫造傳左拾遺舒元褒等何用————乎

上疏論之曰臣聞元和長慶中中丞行李不過半坊今乃遠至兩坊為之————但 **衙內五衛**

以崇高自大不思僭擬之嫌若不糾繩實虧彝典 唐書儀衛志衙凡朝會之仗三衛番上分為五仗號————

一日供奉仗以左右衛為之二日親仗以親衛為之三曰勳仗以勳衛為之四曰翊仗以翊衛為之皆服鶡冠緋衫袂五日散

手杖以親勳翊衛為之服緋純襖襜褕野馬皆帶刀捉仗列坐於東西 **一嚴再嚴三嚴** 唐書儀衛志天子將出前二日太樂令設宮縣之樂於庭晝漏上五刻駕發前廊下

儀仗

發七刻擊一鼓為一前五刻擊二鼓為一侍中版奏請中
嚴有司陳鹵簿前二刻擊三鼓為一諸衛各督其隊與鈸戟

以次入香燈唐書儀衛志次一有衣繡以雉尾障扇唐書

陳殿庭黃龍執者四人服如折衝都尉志次唐書儀衛志次一俾倪見上黃鉞唐書

四執者騎夾繖花蓋二次俾倪十二左右橫行儀衛志次唐書儀衛志次

儀衛志次車上建黃鉞駕二馬飾以鳥翅唐書儀衛志次

左武衛隊正一人在車駕士十二人告止旛四傳教

旛四信旛八凡旛皆絳為之署官儀刀誕馬唐書儀衛志皇太

號篆以黃取其疾也儀刀誕馬子常行清道

皆減半排城唐書百官志行幸設三部帳幕有古帳大帳

乘輅車而已次帳小次帳小帳凡五等各三部其外則蔽

以南衙立仗馬唐書百官志飛龍廐日以八馬拂翟宋史禮

自大次至版位內臣二人厭翟車宋史禮志前出宮一日兵部

執翟羽前導號日率其屬陳小駕鹵簿於宣德

門外太僕陳東偏門內南向其日未明外命半仗角仗

婦應採桑及從採桑者先詣親蠶所幕次以俟起居宋史儀衛志

細仗宋史儀衛志其殿庭之儀則有黃麾大仗黃麾合璧連珠雷公電母

受賀受朝則設大仗月朔視朝則設半仗外國使來則設角仗發冊授寶則設細仗

宋史儀衛志日月旗一在左五星扶拽宋史儀衛志每

一旗一在右旗各一分左右人搭材一名武弁五宋史儀衛志

色寶相花衫勒帛搭材見珍珠七寶翠毛華樹宮中導從之

制奉二人衣緋袍奉金寶山二人金寶山

衣綠繡袍奉龍腦合二人衣緋銷金袍並高脚幞頭

見龍腦合見行子宋史儀衛志太上皇儀衛行門宋史儀衛志

上編排禁衛殿前指揮使兩班左班都虞候一人都知一人

二十人帶器械右班指揮使一人都知一人行門三人長行二

儀飾部 儀仗

十人帶 **寶符** 宋史儀衛志元符二年徽宗即位兵部侍郎黃裳言南郊大駕諸旗名物除用典故制號外餘因時事取名伏見近者壘授元符茅山之上日有重輪太上老君眉

門發紅光武夷君廟有仙鶴臣請制為旗號曰 **重輪** 見 **瑞鶴** 見 **駕頭** 宋史儀衛志一名寶牀正

祥光日瑞 **重輪** 上 **瑞鶴** 上 **駕頭** 衙法坐也香木為之四足琢山

以龍卷之坐面用藤織雲龍四圍錯采繪走龍形微曲上加緋

羅繡褥裏以緋羅繡帕每車駕出幸則使老內臣馬上擁之為

前驅焉不設則 **柯舒** 宋史儀衛志黑漆棒也制同 **甲騎具**

以朱匣韜之 **裝** 宋史儀衛志 **黃純表之青綠畫為甲文紅錦祿青純為下裙絳韋為絡金**

銅鐵長短至膝前膺為人面二自背連膺纏以 **孔雀傘** 宋史占

錦騰蛇具裝如常馬甲加珂拂於前膺及後鞦 **龍翔** 宋史占

開寶七年又貢 **鞞絡臂縮** 遼史儀衛志輿以人肩

二西天烽鐵四十斤 **龍翔** 之天子用

虎步 金史海陵本紀罷護 **一品傘** 金史按答海傳性端重不輕

以 **內外仗** 元史世祖紀聖誕節初立 **劈正斧** 元史禮樂志元

出閣陞輦鳴鞭三侍儀使并通事舍人分左右引擎執護尉

立 **繡斨竿** 元史輿服志龍頭竿 **國君旗齊軫大夫旗齊軾** 劉向新

馬乘亦青陰羽 **鳧旌** 逸周書其西天子車立

文者荆之歐鹿彘者也司馬子期獵於雲夢載旗之長拖地芊

尹文拔劍齊諸軫而斷之貳車抽弓於鞞援矢於箭引而未發

地故也 **夫而滅三等文之斷也不亦可乎子期悅載之王所王曰吾聞**

有斷子之旗者其人安在吾將殺之子期以文之言告王悅使

文爲江南御仗二百一十有九羽儀三百唐六典曹曹掌甲仗之事凡一之物

自千牛以下各分而典掌之火城行府縣載沙填路自私第至於城東街名曰沙堤有服假或百僚問疾有司就私第設幕次

謂之洞案宰相火城將至宋祁筆記予昔領門下省會天則衆少皆撲滅以避之

殿兩螭首間案上設燎香爐修注官夾案立予詰吏何名洞吏辭不知予思之通朱漆爲案故名曰洞耳丞相公序語然唐人

鄭谷嘗宋祈筆記宣獻宋公著鹵簿記至一不能得其所用之

始徧問諸儒無有知者予後十餘年方得其義云江左有廐槩以首大

狨座朱或可談一上文臣兩制武臣節度使如昞故云爆一作爆

定日視宰相乘則皆乘之徹亦如之狨似大猴生川中其脊毛最長色如黃金取而縫之數十斤成一座價直錢百千背用紫

綺緣以簇四金金鵬法錦其制度無殊別政和中有久次卿監者意必遷兩制預買狨座得躁進之目坐此斥罷或云狨毛以

藉衣不皺先公使北時已作兩制乘狨座副使武臣乘紫絲座故事雖非兩制亦乘狨張繖金帶金魚重將命也大觀中國信

以禮部郎中鄭久中允使奉寧節鞞馬縞中華古今注武王伐紂大風折蓋太公因

折蓋之形制曲蓋焉戰國常以賜將帥自漢玉斧葉夢得石林朝乘輿用謂曰一蓋有軍號者賜其一焉

即舊講武殿舊制不甚大崇寧初徙向後數十步因增舊制發舊基正中得一大七八寸玉色如截肪兩旁碾波濤戲龍文

如屈髮制作極工妙余爲左史時每見之蓋古殿其下必有寶器爲之鎮今乘輿行幸最近駕前所持玉斧是也

以朱武臣以黑葉夢得石林燕語節度使旌節門旗二龍虎旌一節一麾槍二豹尾二凡八物旗以紅繪爲之

凡幅上爲塗金銅龍頭以揭旌加木盤節以金銅葉爲之盤三層加紅絲爲旄麾槍亦施木盤豹尾以赤黃布畫豹文皆以髹

漆為杠————旗則綢以紅繪節及麾槍則綢以碧油故謂之碧油紅旆受賜者藏於公宇私室皆別為堂號節堂每朔望之次日祭之號衙碧油紅旆見上
日唐制有六燾今無有也

子史精華卷一百四十三

子史精華卷一百四十四

儀飾部二

符節

相揆

管子符節印璽典法策藉以——也

尺六寸

商子諸官吏及民有問法令之所謂也於主法令之吏皆各以

其故所欲問之法令明告之各為——之符明書年月日時所問法令之名以告吏民

左券右券

商子以

吏之問法令者主法令之吏謹藏其——木柙以室藏之封以法令之長印即後有物故以券書從事

如月應日

鵝冠子節璽相

質律

荀子關市幾而不征——禁止而不偏如是則商賈莫不敦慤而無詐矣注質律質

劑也可以為法故言質律也

珪璧瓊瑛環

荀子聘人以——問士以——召人以——絕人以——反絕以——毀璜

為符

呂氏春秋墨者鉅子孟勝善荆之陽城君陽城君令守於國

瑞節

國語為車服旗

章以旌之為贊

剖符

戰國策穰侯使者操王之重決裂諸侯

合符釜山

史記黃帝

紀以鎮之注合諸侯符契圭瑞而朝

符六寸

史記秦始皇紀數以六為紀

法冠皆

銅虎竹使

史記漢文帝紀二年九月初與郡國守相為符按銅虎後亦名金虎見吳志

吳主持節歸節

史記汲黯傳臣謹以便宜發河南倉粟以振貧民臣請伏矯制之罪上賢而釋之

臥起操持

漢書蘇武傳杖漢節牧羊節旄盡落

棄繻

漢書終軍傳初軍從濟南當詣博士步入關關

吏子軍繻軍問以此何為吏曰為復傳還當以合符軍曰大丈夫西遊終不復傳還棄繻而去軍為謁者使行郡國建節東出關關吏識之曰此使

者迺前生也

謁者代持

漢書王莽傳宰衡常持節所止令

新使五

威節

漢書王莽傳使節之旄旛皆純黃其署曰承皇天上帝威命也

旄牛尾毳

後漢書輿服志

注漢官儀曰節所曰為信也呂竹為之柄長八尺呂為

鐵印文符

後漢書百官志凡居宮中者皆有口

籍於門之所屬宮名兩字為案省符乃內之

封祭傳

後漢書百官志若外人呂事當入本宮長史為

其有官位出入

明著國命斂持威重

後漢書杜詩傳初禁網尚簡但呂璽書發兵未

有虎符之信詩上疏曰臣聞兵者國之凶器聖人所慎舊制發兵皆呂虎符其餘徵調竹使而已符策合會取為大信所呂

詐偽無由知覺愚呂為軍旅尚與賊虜未殄徵兵郡國宜有重慎可立虎符

呂絕姦端

白虎幡銀字祭

宋書王曇首傳元嘉四年車駕出北堂嘗使三更竟開廣莫門南臺

云應須不肯開門尚書左丞羊元保奏免御史中丞傅隆以下曇首繼啟曰既無墨敕又闕幡祭雖稱上旨不

異單刺元嘉二年雖有再開門例此乃前事之違今之守舊未
為非禮其不請白虎幡銀字榮致門不時開由尚書相承之失
亦合糾正上 **蔡信或虛執不奉旨** 宋書謝莊傳為侍中領前軍
將軍於時世祖出行夜還敕

特無所問 關門莊居守以 須墨詔乃開上後因酒讌
從容曰卿欲效邳君章邪對曰臣聞蒐巡有度郊祀有節盤於
遊田著之前誠陛下今蒙犯塵露晨往宵歸容恐不
逞之徒妄生矯詐臣是以伏須神筆乃敢開門耳 **稟命出疆**

憑此而已 梁書蔡道恭傳道恭疾篤令取所持節謂僧勰曰
即不得奉以還朝方欲攜之同逝

可與棺柩相隨眾皆流 **朝廷授此非以為飾** 梁書韋叡傳四年
王師北伐詔叡都
督眾軍叡遣長史王超宗梁郡太守馮道根攻魏小峴城未能
拔叡巡行圍柵魏城中忽出數百人陳於門外叡欲擊之諸將
皆曰向本輕來未有戰備徐還授甲乃可進耳叡曰不然魏城
中二千餘人閉門堅守足以自保無故出人於外必其驍勇者

也若能挫之其城自拔眾皆猶遲疑叡指其節曰 韋叡之法不可犯也乃進兵士皆死戰魏軍果敗走因

急攻之中 **火燭** 梁書蕭景傳在州尤稱明斷符教嚴整有田舍
宿而城拔 老姥嘗訴得符還至縣縣吏未即發姥語曰蕭

監州符 汝手何敢留之其為人所畏 **青龍騶虞朱雀元武**

敬如此 按南史作符如火則火燭當為句 隋書高祖紀開皇七年夏四月癸亥頒 符於東方總管刺

史西方以 南方以 北方以 按北史騶虞作白虎 **水魚符** 隋書高祖紀開皇九年閏月丁丑
頒 於總管刺史雌一雄一 **雌一雄一 銅魚符**

隋書高祖紀開皇十五年夏五月 **玉麟符** 隋書樊子蓋傳進位
光祿大夫封建安侯

丁亥制京官五品已上佩 尚書如故賜縑三千匹女樂五十人子蓋固讓優詔不許帝顧
謂子蓋曰朕遣越王留守東都示以皇枝盤石社稷大事終以
委公特宜持重戈甲五百人而後出此亦勇夫重閉之義也無
賴不軌者便誅鋤之凡可施行無勞形迹今為公別造

以代 **銀菟符** 舊唐書高祖紀義寧二年停 **木契** 舊唐書職官志

銅獸 **竹使符** 頒於諸郡 **倉部郎中員外**

之職掌判天下倉儲受納租稅出給祿廩之事凡中外文武官

品秩有差歲再給之乃置一百枚以與出給之司合諸司

官人及諸色人應 **藏左班右** 舊唐書職官志凡國有大事則出

給食者皆給米 **納符節** 辨其左右之異 **一其** 而

一其 **以合中外之契焉** 一曰銅魚符所以起軍旅易守長二

日傳符所以給郵驛通制命三日隨身魚符所以明貴賤應徵

召四日木契所以重鎮守慎出納 **左三右一左五右一** 舊唐書

五日旌節所以委良能假賞罰 **職官志**

魚符之制王畿之內 **王畿之外** **雙龍符** 舊唐

一大事兼敕書小事但降符函封遣使合而行之 **書職**

官志 **傳符之制** 太子監國曰 **之** 左右各十京都留守曰

麟符左二十其右一十有九東方曰青龍之符西方曰騶虞之

符南方曰朱雀之符北方 **專賞專殺** 舊唐書職官志旌節之制

曰元武之符左四右三 **命大將帥及遣使於四方**

則請而佩之旌以 **交魚巡魚** 唐書車服志宮殿門城

節以 **門給** 符 **雄雌各十**

二 **唐書車服志** 蕃國給符 **銘以國名雄者進** **月魚**

內雌者付其國朝貢使各齎其月魚而至不合者劾奏

見 **魚袋** 唐書車服志隨身魚符盛以 **三** **節樓** 唐書百官志

上 **品以上飾以金五品以上飾以銀** **節樓** 唐書百官志

建節入境州縣築 **墨敕玉契** 唐書崔神慶傳是時突厥使者入

一 **迎以鼓角** 見皇太子應朝有司移文東宮召

太子神慶諫曰五品以上佩龜者蓋防徵召之詐內出龜以合

之况太子乎古者召太子用玉契此誠重慎防萌之意不可不

察凡慮事於未萌之前故長無悔吝之咎今太子與 **罷牌給牒**

陛下異宮非朝朔望而別喚者請降 **詔可**

宋史太宗紀端拱二年正月戊 **傳信牌** 宋史真宗紀咸平六年

午 **乘傳銀** 復 **樞密院** 十月戊寅給軍中

一 **金字牙符** 宋史高宗紀紹興五年十一月庚午朔初置節度

使以下 **命都督府掌之給將帥立戰功**

儀飾部 符節

者一虎一豹宋史兵志凡發兵樞密院下符一至五周而復始

指揮三百人至五千人用雙虎豹見雄雌木箭遼史儀衛志木箭內箭為雄外箭

為雌皇帝行幸則用之還宮勘箭官執雌箭東上閣門使金史百官志大定二十九年

執雄箭如勘契之儀者尚書省文字省通用之朱漆金字者敕通用之竝左右司掌之有合遞文字

則牌送各部付馬舖轉遞日行二百五十里如臺部別奉聖旨

文字亦給如朱漆金字見鹿符金史百官志符制貞祐三年更定

軍司用如銀海青元史世祖紀賜河西行圓符元史世祖紀至元

虎符省製鑲鐵海符各一跌為伏虎首為明珠元史兵志萬戶佩金虎符符

青形二珠一唐六典置木契與應出物之司相合以珠之別次行用隨符牒而合之以明出納之恡

太子以玉親王以金庶官以銅唐六典隨身魚符之制左二右

佩以為飾刻姓名者去官圭璋龍虎之別沈括夢溪筆談古

而納焉不刻者傳而佩之其用則有英蕩見皆積將之英蕩是也

印綬

璽問管子凡諸侯之臣有諫其君纚纚子華子結印塗子華子

而善者以法令之長印商子以左券予吏之問法令者主法令之吏

也也謹藏其右券木柙以室藏之封以禁印商子禁室中封以

以券書從事赦韓非子西門豹為鄴令清尅潔慤秋毫之收璽請璽納璽端無私利也而甚簡左右左右因相與比

周而惡之居期年上計君一其豹自請曰臣昔者不知所以治鄴今臣得矣願一復以治鄴不當請伏斧鑕之罪文侯不忍而復與之豹因重斂百姓急事左右期年上計文侯迎而拜之豹對曰往年臣為君治鄴而君奪臣璽今臣為左右治鄴而君拜臣臣不能治矣遂一而去文侯不受曰寡人曩不知子今知子矣願子勉為寡人治之遂不受

抑埴 淮南子若璽之傾注璽印埴泥也 **龜紐** 淮南子一之璽賢者以為佩 **五兩之綸半通之** 揚子由其德舜禹受天下不為泰不 **古者大夫印亦稱璽** 國語

銅 由其德 **襄公在楚季武子取卞使季冶逆追而予之璽書** **懷通侯印歸** 注璽印也

鄉里 史記李斯傳君侯終不一明矣 **刑弊** 史記淮陰侯傳項王見人疾病涕泣分食飲至使人有功當封爵者 **持御史大夫印弄之** 印一忍不能予此所謂婦人之仁也

史記周昌傳高祖 曰誰可呂為御史大夫者孰視趙堯曰無呂易堯遂拜趙堯為御史大夫 **青綬**

史記滑稽傳佩 出宮門行謝主人 **銀青** 漢書百官公卿表御史大夫秦官位上卿一印一綬 **金紫** 漢書百官

公卿表相國丞相皆秦官 一印一綬掌丞天子助理萬機 **綠綬** 秦有左右高帝即位置一丞相十一年更名相國綠綬

見銅印黑綬 漢書百官公卿表秩比六百石呂上皆 **方寸之印丈二之組** 漢書

嚴助傳陛下 填撫 **少見其綬** 漢書朱買臣傳買臣

方外不勞一卒不頓一戟而威德竝行 **衣故衣懷其印綬步歸郡邸直上計時會稽吏方相與羣飲不視買臣買臣入室中守邸與共食食且飽** 守邸怪之前引其綬視其印

會稽太守章也 **懷銀黃垂三組** 漢書楊僕傳士卒暴露連歲勤勞而造佞巧請乘傳行塞因用歸 **纍纍若若** 漢書石顯傳顯與中書僕射牢

家 一夸鄉里是三過也

梁少府五鹿充宗結為黨友諸附倚者皆得寵位民
歌之曰牢邪石邪五鹿充邪印何——綬——邪 易單于故

印 漢書匈奴傳建國元年遣五威將王駿率甄阜王楓陳饒帛
敞丁業六人多齎金帛重遺單于諭曉呂受命代漢狀因——

于璽莽更曰新匈奴單于章 銅墨 漢書西域傳會宗呂翎侯難
於討賊奏呂為堅守都尉責大祿大吏大監 傳國璽 漢書外戚

呂雌栗靡見殺狀奪金印紫綬更與——云 傳國璽 漢書外戚
祖入咸陽至霸上秦王子嬰降於軹道奉上始皇璽及高祖 鞞

誅項籍即天子位因御服其璽世世傳受號曰漢—— 鞞
印 漢書王莽傳賜公太夫人號曰功顯君食邑二 御史刻印章

千戶黃金印赤鞞 注師古曰此——之祖也 御史刻印章
漢書王莽傳臣愚曰為宰衡官曰正百僚平海內為職而無印

信名實不副臣莽無兼官之才今聖朝既過誤而用之臣請——
宰衡——曰宰衡太傅大司馬印成授臣莽上太 高皇帝

傳與大司馬之印太后詔曰可鞞如相國朕親臨授焉 高皇帝

璽綬

後漢書光武帝紀丙午赤眉君臣面縛奉————
蔡邕獨斷曰皇帝六璽皆玉螭虎紐文曰皇帝行璽皇帝

之璽皇帝信璽天子行璽天子之璽天子信璽皆呂武都紫泥
封之玉璽譜曰傳國璽是秦始皇初定天下所刻其玉出藍田

山丞相李斯所書其文曰受命於天既壽永昌高祖至霸上秦
王子嬰獻之至王莽篡位就元后求璽不與呂威逼之迺出璽

投地璽上螭一角缺及莽敗李松持璽詣宛上 武都紫泥封 見
更始更始敗璽入赤眉劉盆子既敗呂奉光武 武都紫泥封 上 見

李斯所書 見 受命於天既壽永昌 見 螭一角缺 見 光明章表轉

相結受 後漢書輿服志古者君臣佩玉尊卑有度上有鞞貴賤
有殊佩所呂章德服之衷也鞞所呂執事禮之共也故

禮有其度威儀之制三代同之五伯迭興戰兵不息佩非戰器
鞞非兵旗於是解去鞞佩多其係璲呂為章表故詩曰鞞鞞佩

璲此之謂也鞞佩既廢秦乃呂采組連結於璲——
故謂之綬漢承秦制用而弗改故加之呂雙印佩刀之飾

至孝明皇帝乃為大佩衝牙雙瑀璜皆白玉乘輿
落白珠公卿諸侯采絲其視冕旒為祭服云 **剛卯** 後漢書輿

服志佩雙印長寸二分方六分乘輿諸侯王公列侯白玉中
二千石白下至四百石皆黑犀二百石白至私學弟子皆白

象牙上合絲乘輿白珠赤罽諸侯王白下白下白下白下
白黃四色是當帝令祝融教夔龍庶疫剛瘳莫我敢當疾日

嚴卯帝令變化慎爾周伏化茲靈爻既正既直既觚既方庶疫
剛瘳莫我敢當

凡六十六字 **印文六十六字** 見乘輿黃赤綬 後漢書輿服志

采黃赤紺縹淳黃圭長 **四采** 見施玉環鐻 後漢書輿服志紫綬

丈九尺九寸五百首 **扶首文圭** 後漢書輿服志凡先合單紡為一系四系為一

多者系細少者系 **解所佩綬** 後漢書李忠傳忠遂與任
麤皆廣尺六寸 光同奉世祖 呂為右大將

軍封武固侯時世祖 **正郡國印章** 後漢書馬援傳注東觀記曰
自伏字犬外嚮城臯令印臯字為白下羊承印四下羊尉印白

書伏字犬外嚮城臯令印臯字為白下羊承印四下羊尉印白
下人人下羊印一縣長吏印文不同恐天下不正者多符印所

呂為信也所宜齊同薦曉古文字 **犬外嚮** 見白下羊 後
者事下大司空 奏可 **白下羊** 見紫艾 後

書馮魴傳定弟石襲母公主封獲嘉侯亦為侍中稍遷衛尉能
取悅當世為安帝所寵帝嘗幸其府留飲十許日賜駁犀具劍

佩刀 **飛鵲化石椎破得金印** 後漢書靈帝紀注張顯為
玉玦各一 梁相 新雨後有鵲飛翔近

地令人擿之墮地化為圓石顯命 **帶金銀** 後漢書班超傳今臣
椎破得一金印文曰忠孝侯印 幸得奉節 後漢書

西域 **注**金銀謂印也金 **六印磊落駢組流離** 後漢書蔡邕傳連
印紫綬銀印青綬也 衡者 後漢書

從者 **銀艾** 後漢書張奐傳吾前後仕進十要 **暉景燭耀**
注銀印綠綬也呂艾草染之故曰艾也 印綬

靈光徹天

蜀志先主傳襄陽男子張嘉王休獻玉璽

文成信字

璽潛漢水伏於淵泉 蜀志向朗傳注襄陽記魏成熙元年六月鎮南將軍衛瓘至於成都得璧玉印一枚似一魏人宣示百官藏於相國府

井上五色氣

吳志孫堅傳注吳書曰堅入洛掃除漢宗廟祠以

莫有敢汲堅令人入井探得漢傳國璽文曰受命 於天既壽永昌方圓四寸上紐交五龍上一角缺 **紐交五龍** 見

蜜印

晉書山濤傳策贈司徒 侍中貂蟬新沓伯蜜印青朱綬

斗大

晉書周顛傳今年

如 繫肘 **印龜左顧**

行經餘不亭見籠龜於路者愉買而放之溪

中龜中流左顧者數四及是鑄侯印而

受天之命皇帝壽

昌 宋書禮志乘輿六璽秦制也漢舊儀曰皇帝行璽皇帝之璽 皇帝信璽天子行璽天子之璽天子信璽此則漢遵秦也初

高祖入關得秦始皇王藍田玉璽螭虎紐文曰

高祖佩之後代名曰傳國璽與斬白蛇劍俱為乘輿所寶傳

國璽魏晉至今不廢斬白蛇劍晉惠帝武庫火燒之今亡晉懷

帝沒胡傳國璽沒於劉聰後又屬石勒及石勒弟石虎死胡亂

晉穆帝代乃還天府虞喜志林曰傳國璽自在六璽之外天子

凡七璽也漢注曰璽印也自秦以前臣下皆以金玉為印龍虎

紐唯所好秦以來以璽為稱又獨以玉臣下莫得用漢制皇帝

黃赤綬四采黃赤縹紺皇后金璽綬亦如之於禮士綬之色如

此後代變古也吳無刻玉工以金為璽孫皓造金璽六 傳國璽 枚是也又有麟鳳龜龍璽駝馬鴨頭雜印今代則闕也

在六璽外

見 **金璽** 見 **麟鳳龜龍璽** 見 **駝馬鴨頭** 見 **鞞囊** 宋書禮志鞞古

制也漢代著者側在腰間或謂之傍囊或謂之 **長壽萬年**

綬囊然則以此囊盛綬也或盛或散各有其時乎 **多識者**

虞由墾土得白麒麟璽一紐文曰 儀飾部 印綬

負璽參乘宋書百官志法駕出則一操斬白蛇劍一辨章官爵立契符

信宋書孔琳之傳夫璽印者所以一於皇帝爵莫尊於公侯而傳國之璽歷代迭用襲封之印奕

世相傳貴在仍舊無取改作今世唯尉一職獨用一印至於內

外羣官每遷悉改討尋其義私所未達若謂官各異姓與傳襲

不同則未若異代之為殊也若論其名器雖有公卿之貴未若

帝王之重若以或有誅夷之臣忌其凶穢則漢用秦璽延祚四

百未聞以子嬰身戮國亡而棄之不佩帝王公侯之尊不疑於

傳璽人臣眾僚之卑何嫌於即印載籍未聞其說推例自垂其

准而終年刻鑄喪功消實金銀銅炭之費不可稱言非所以因

循舊貫易簡之道愚謂眾官即用一印無煩改作若有新置官

又官多印少文或齊書百官志樂安任遐為光祿就王

零失然後乃鑄一片金晏乞一晏乃啟轉為金紫不行

帝真齊書祥瑞志永明九年十一月寧蜀廣漢縣於陶所瓦間

見有白光窺尋無物自後夜夜輒復有光既經旬日村民

張慶宣瓦作屋又於屋間見光照內外慶宣疑之以告孔休先

乃共發視獲玉璽一紐璧方八分上有鼻文曰一曲阿縣民

黃慶宅左有園園東南廣袤四丈每種菜輒鮮異雖加採拔隨

復更生夜中恆有白光皎質屬天狀似縣絹私疑非常請師卜

候道士傅德占使掘之深三尺獲玉印一紐文曰長承萬福長承萬福見六鑄六毀梁書王

監十五年遷左光祿大夫開府儀同三司丹陽尹侍中如故瑩

將拜印工鑄其印一而龜一既成頸空不實補而用之居

職六日糾彈官印綬在前梁書何思澄傳遷治書侍御史宋齊

暴疾卒糾彈官印綬在前以來此職稍輕天監初始重其選車

前依尚書二丞給三騶執盛印青秦始皇玉璽南史宋武帝紀

囊舊事秦始皇玉璽九月帝至長安

帑藏盈積帝先收其彝器渾儀土圭記印字為龍鳥形魏書太

里鼓指南車及送之都印字為龍鳥形武帝紀

有鄙婦人持方寸玉印詣潞縣侯孫家既而亡去莫知所在玉

色鮮白光照內映一有三一之要妙奇巧不類人跡

子史精華 卷一百四十四 儀飾部 印綬

文曰旱 泥像中得玉璽魏書太武帝紀鄴城毀五層佛圖於一

疫平 壽永昌其一刻其旁 大小組綬魏書孝文帝紀給尚書五等品

宋壽魏書高祐傳又有人於零邱得玉印一以獻詔以示祐祐

歸我魏書盧同傳肅宗世朝政稍衰人多竊冒軍功

之徵 黃素朱印同閱吏部勲書因加檢覆覈得竊階者三百餘

人同乃表言竊見吏部勲簿多皆改換乃校中兵奏按竝復乖

舛臣聊爾揀練已得三百餘人明知隱而未露者動有千數愚

謂罪雖恩免猶須刊定請遣一都令史與令僕省事各一人總

集吏部中兵二局勲簿對勾奏按若名級相應者即於黃素楷

書大字具件階級數令本曹尚書以朱印印之明造兩通一關

吏部一留兵局與奏按對掌進則防措洗之偽退則無改易之

理從前以來勲書上省唯列姓名不載本屬致令竊濫之徒輕

為苟且今請征職白民具列本州郡縣三長之所其實官正職

者亦列名貫列錄歷階仰本軍印記其上然後印縫各上所司

統將都督竝皆印記然後列上行臺行臺關太尉太尉檢練精

實乃始關刺省重究括然後奏申奏出之日一一關付吏

部頃來非但偷階冒名改換勲簿而已或一階再取或易名受

級凡如此者其人不少良由吏部無簿防塞失方何者吏部加

階之後簿不注記緣此之故易生僥倖自今敘階之後名簿具

注加補日月尚書印記然後付曹郎中別作抄自印記一印縫

如尚書郎中自掌遞代相付此制一行差止姦罔詔從之

見于闐玉印魏書祖瑩傳孝昌中於廣平王第掘得古玉印敕

上于闐玉印召瑩與黃門侍郎李琰之辨是何代之物瑩云此

是于闐國玉晉太康中所獻乃以墨 天皇后璽北齊書穆后傳

塗字觀之果如瑩言時人稱為博物 以璽告於太廟

元正烈於鄴城東水中得璽以獻文曰一一 以璽告於太廟

一蓋石氏所作詔書頒告以為穆后之瑞焉 以璽告於太廟

北齊書辛術傳王僧辯破侯景術招攜安撫城鎮相繼款附前

後二十餘州於是移鎮廣陵獲傳國璽送鄴文宣一一一一

子史精華 卷一百四十四 儀飾部 印綬 七

必陳折佞臣之怙權拂衣而謝故以事聞海內名動京師鷹隼是擊豺狼自遠必能條理前弊發揮舊章宜承——式允登車之志可御史大夫加官告兩字舊唐書李暉傳時吏部告身印與曹印文同行用參雜難以區分暉奏請

准司勳兵部印文例——**倒用司農印**舊唐書段秀實傳韓旻追駕秀實以為宗社之危期

於頃刻乃使人走諭靈岳竊令言印不遂乃——**印貞**符以追兵旻至駱驛得符軍人亦莫辨其印文惶遽而迴

元冊南詔印舊唐書南詔蠻傳以祠部郎中兼御史中丞袁滋持節冊南詔仍賜牟尋印鑄用黃金以銀為窠文

日——**承天大寶**唐書明皇紀改傳**皇天景命有德者昌**唐書

車服志初太宗刻受命元璽以白玉為螭首文曰——**宮官印**唐書車服志太皇太后皇太后封令書

為寶天寶初改至武后改諸璽皆為寶中宗即位復為璽開元六年復璽書為寶書

左春坊印妃**備天地四方之色**唐書車服志大雙綬黑質黑黃赤白縹綠為純以

洗印唐書百官志節度使入境州縣齎印迎**欽崇國祀**宋史

紀慶曆八年十一月己亥於道左視事之三日——視其剋缺**鎮國神寶**宋史仁宗紀皇祐五年

使印宋史禮志真宗大中祥符元年以王旦為大禮使王欽若為禮儀使參知政事馬拯為儀仗使知樞密院陳堯叟為

鹵簿使趙安仁為橋道頓遞使仍**有光照室**宋史輿服志紹聖三年咸陽縣民段

鑄——及經度制置使印給之義得古玉印自言於河南鄉劉銀村修舍掘地得之

四年上之詔禮部御史臺以下參驗元符元年三月翰林學士承旨蔡京及講議官十三員奏按所獻玉璽色綠如藍溫潤而

澤其文曰受命於天既壽永昌其背螭鈕五盤鈕間有小竅用以貫組又得玉螭首一白如膏亦溫潤其背亦螭鈕五盤鈕間亦有貫組小竅其面無文與璽大小相合篆文工作皆非近世

所為臣等以歷代正史考之璽之文曰皇帝壽昌者晉璽也曰受命於天者後魏璽也有德者昌唐璽也惟德允昌石晉璽也則既壽永昌者秦璽可知今得璽於咸陽其玉乃藍田之色其篆與李斯小篆體合飾以龍鳳鳥魚乃蟲書鳥跡之法於今所傳古書莫可比擬非

漢以後所作明矣 **令溫柔重改鑄** 宋史輿服志 乾德三年太祖詔重鑄中書門下樞密院三司使印先是舊印五代所鑄篆刻非工及得蜀中鑄印官祝溫柔自言其祖思言唐禮部鑄印官世習繆篆即漢書藝文志所謂屈曲纏繞以模印章者也思言隨僖宗入蜀子孫遂為蜀人自是臺省寺監及開封府興元尹印悉

璜以金盤龍鈕係以暈錦 宋史輿服志 凡上尊號有司製玉寶則以所上尊號為文寶用玉篆文廣

四寸九分厚一寸二分 **以龍虬鳥魚為文** 宋史李公麟傳

大綬赤小綬連玉環 **紹聖末朝廷得玉璽下禮官諸儒議言人人殊公麟曰秦璽用**

藍田玉今玉色正青 著帝王受命之符玉質

緊甚非昆吾刀蟾肪不可治瑠法中 **杓窠** 遼史儀衛志 杓窠鷲鳥之總名以

絕真秦李斯所為不疑議由是定 **天璽** 葛洪西京雜記 元后

為印鈕取疾速之義行軍詔賜將帥 **天璽** 在家嘗有白燕銜白

用之道宗賜耶律仁先鷹鈕印即此 **天璽** 石大如指墜后續筐中后取之石自剖為二其中有文曰母天

地后乃合之遂復還合乃寶錄焉後為皇后嘗并置璽笥中謂 **為** 也 **水德將滅木祚方盛** 王嘉拾遺記 武王伐紂樵夫牧豎探

皆大篆 **蘭金泥封** 王嘉拾遺記 浮忻國貢 泥 諸函匣及諸宮門鬼魅不敢干當漢

世上將出征及使絕國多以此泥為璽封衛青 **傭力得富錢至**

張騫蘇武傅介子之徒皆受金泥之璽封也 **傭力得富錢至** 王嘉拾遺記 王溥先時家貧穿井得

億庾一土三田軍門主簿 鐵印銘曰 **從於黃鉞之內** 唐六典 符寶

得中壘校尉積善降福明神報焉 **從於黃鉞之內** 郎掌天子之

八寶及國之符節辨其所用有事則請於內既事則奉而藏之
 八寶一曰神寶所以承百王鎮萬國二曰授命寶所以修封禪
 禮神祇三曰皇帝行寶答疏於王公則用之四曰皇帝之寶勞
 來勲賢則用之五曰皇帝信寶徵召臣下則用之六曰天子行
 寶答四夷書則用之七曰天子之寶慰撫蠻夷則用之八曰天
 子信寶發蕃國兵則用之凡大朝會則捧寶以進於御座車駕
 行幸則奉寶以

六合大同

尉遲樞南楚新聞肅宗在靈武
 時鑄印徵兵文曰

印畫

王曾筆錄舊制宰相早朝上殿命坐有軍國大事則議之常從
 容賜茶而退自餘號令除拜刑賞廢置事無巨細並熟狀擬定
 進入上於禁中親覽批紙尾用御寶
 可其奏謂之——降出奉行而已
 尚書禮部掌諸處納到廢印極多率皆無用按唐舊說禮部郎
 中掌省中文翰謂之南宮舍人百日内須知制誥王元之與宋
 給事詩云須知百日掌絲綸又謂員外郎為瑞錦窠員外郎廳
 前有大小石諸州府送到廢印皆於石上碎之又圖寫祥瑞亦員

敲廢印

宋敏求春明退朝
 錄子治平初同判

外郎廳所掌令狐楚元和初任禮部員外郎有詩曰移石幾
 同——開箱何處送新圖是也今之廢印宜準故事碎之

金

沈括夢溪筆談舊制中書樞密院三司使印並——
 近制三省樞密院印用銀為之塗金餘皆銅鑄而已

印不開

匣張邦基墨莊漫錄河南縣尉司——前後相傳——敢——開必
 境內有盜起但以一水朱記用代行移新舊官交印但易匣

之封

六字為文

周必大玉堂雜記翰苑印以翰林院學士印——
 背鑄景德二年少傅監鑄上兩字微刻

自南渡京百司

璞純白鈕墨色

陶宗儀輟耕錄文宗開奎章閣
 作二璽一日天曆之寶一日奎

章閣寶命臣虞集篆文今上作二小璽一日明仁殿寶
 一日洪禧命臣楊瑀篆文洪禧——而龜——

永存

陶宗儀輟耕錄後至元間太師伯顏出太府監所藏歷代
 玉璽磨去篆文改造押字圖書及鷹墜等物以分散其黨

與蓋先以奏請故也獨唐武氏一璽玉色瑩白製作如官印璞
 僅半寸許因不可他用遂付藝文監收之竟獲永存豈武氏之

子史精華
卷一百四十四
三

智能料
之乎

子史精華卷一百四十四

習能辨
之乎

子史精華卷一百四十四

