

# 大日本史

和書門		一三三	一三三	一三三
五三	一三	二七	一六	一三
冊	架	函	號	類

內閣文庫		一三三	一三三	一三三
三八	一五	二一	一六	一三
函	冊	架	號	類

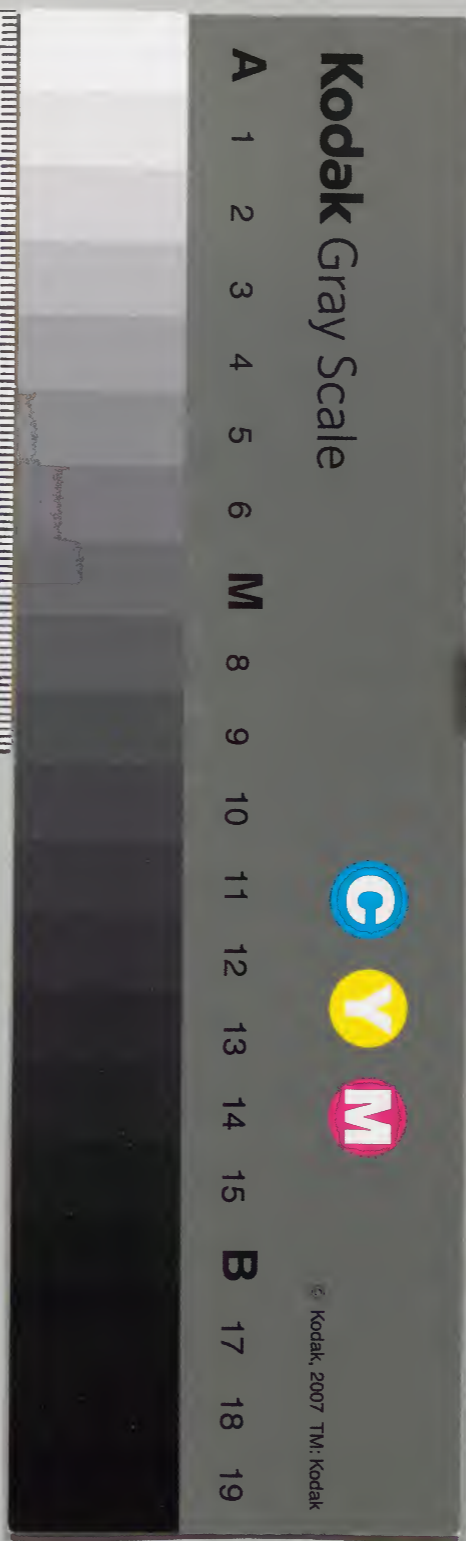
內閣文庫		番號	和 13216
		冊數	53( 38 )
		函號	138 102

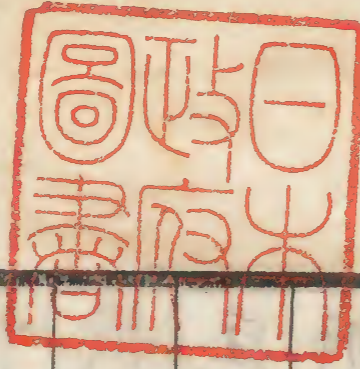
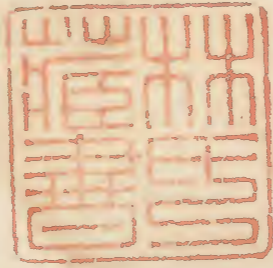
和書門

史傳部

四十二

自一百二十一  
至一百二十五





大日本史卷一百二十一

淺草文庫

列傳第四十八

權中納言從三位源光圀 修  
男權中納言從三位綱條 校

巨勢麻呂

大伴旅人 子家持

大野東人

田中多太麻呂

坂上蒞田麻呂 道島島足

大日本史卷一百二十一

大伴駿河麻呂 百濟駿哲

紀廣純

藤原繼繩

大伴益立

藤原小黑麻呂

巨勢麻呂祖大海推古朝授小德冠父志丹舒

明朝為京職亮叙直大參續日本紀麻呂持統朝授

直廣肆日本紀慶雲中為民部卿時從四位下和

銅中為左大辨在官公平授正四位下陸奧越

後蝦夷等侵擾良民徵發遠江駿河等七國兵

以麻呂為陸奧鎮東將軍賜節刀授軍令與民

部大輔佐伯石湯內藏頭紀諸人出自兩道討

之賊平進正四位上六年進從三位靈龜元年

拜中納言奏定出羽國已經數年土地膏腴田

野廣行然吏民稀少狄徒未馴請徙近國民以

實之綏撫狄徒兼保地利從之養老元年薨石

湯文武朝為伊勢守叙從五位上帝幸伊勢賜

石湯封一千户元明時進正五位下任民部大

輔為征越後夷將軍事平拜右將軍續日本紀

大伴旅人公卿補任人或作淡等國音相近右大臣長德

孫大納言安麻呂長子也元明時叙正五位上

為左將軍和銅中隼人蝦夷入朝旅人與右將

軍佐伯石湯副將軍穗積老小野馬養率騎兵

守京城門尋進從四位下再為左將軍先是罷左將軍

本書不書蓋脫文也靈龜元年進從四位上為中務卿養

老二年拜中納言尋進正四位下為山背掾官

太宰府隼人及殺大隅守陽侯麻呂旅人為征

隼人持節大將軍與授刀助笠御室民部少輔

巨勢真人討平之詔曰蠻夷為害自古有之漢

命五將騎胡臣服周勞再駕荒俗來王今西隅

賊怙亂逆化屢害良民因遣持節將軍正四位

下中納言兼中務卿大伴宿禰旅人速行誅罰

覆彼崇穴治兵率衆剪掃兇徒酋帥面縛請命

下吏寇黨叩頭爭靡敦風然將軍暴露原野久

延旬月時屬盛熱豈無艱苦特使使者就慰勞

焉大將軍已下至抄士賞賜有差頃之名還旅

人令副將軍已下留屯五年叙後三位賜帶刀  
 資人四人是歲元明崩旅人監山陵事神龜初  
 叙正三位增封賜物兼知山城國事出為太宰  
 帥續日本紀補任太宰帥萬葉集 天平二年召還拜大納言  
 三年叙從二位尋薨年六十七續日本紀補任萬葉集  
 藻風旅人有文藻善和歌性愛酒作贊酒歌十餘  
 首聖武帝最重之其喪妻遣式部大輔石上堅  
 魚於太宰府予賻旅人在府病甚奏請遣言身  
 右兵庫助稻公姪治部少丞胡麻呂帝乃遣二

人營視尋得瘳其在京師病革遣內禮正縣大  
 養人上侍養之其所春遇如此萬葉集子家持  
 家持天平中叙從五位下為越中守稍遷兵部  
 少輔山陰道巡察使兵部信部太輔太宰少貳  
 室龜中補左中辨歷兼中務太輔式部負外大  
 輔遷衛門督前後歷因情薩摩相摸上總伊勢  
 五國守進正四位下十一年拜參議兼右大辨  
 天應元年為東宮大夫進正四位上補左大辨  
 叙從三位延曆元年坐氷上川繼事奪官徙京

外既而復參議東宮大夫兼陸奥梅津使鎮守  
將軍二年任中納言餘官如故三年為持節征  
東將軍四年上言名取以南二十四郡僻在山  
野去塞懸遠屢有徵發不及機會由是權置多  
賀階上二郡募集百姓充實於國府防禦於東  
西然徒有閭設之名未命統領之官衆庶顧望  
無所繫心請建為郡備置官負則民知統攝賊  
絕窺窬許之是歲薨未幾宗人左少辨繼人等  
受皇太子命殺中納言藤原種繼事覺被捕欵

曰家持為首謀追除名籍流子永主於隱岐後

遭赦還續日桓武遺詔復家持本位日本家持

善和歌撰萬葉集二十卷上自雄略下迄廢帝

朝所收凡四千餘首蒐羅該博足以觀民風先

是篇詠末有成書後世言和歌者取為模範焉

按萬葉集撰人諸說紛紜無所適從今考本集  
且抄括芬抄所載藤原定家說定為家持所撰

大野東人紉職大夫果安子也元明帝時叙正

七位上和銅中新羅使來朝東人與從六位下

布勢人率騎兵迎於三碕本書碕一作柯養老中進從

五位下陸奧蝦夷久從式部卿藤原季合討平  
之賞功授從四位下勳四等為陸奧鎮守將軍  
兼按察使天平中奏言在鎮兵士宜錄功授官  
位以勸後人從之尋叙從四位上續日本紀東人建  
議築多賀城防遏蝦夷壺石廼奏從陸奧通出  
羽柵道經男勝行程迂遠請征男勝蝦夷以通  
道路詔遣兵部卿藤原麻呂等擊之麻呂與東  
人率諸國兵進破之蝦夷悉降東人之計居多  
語在麻呂傳麻呂奏請使東人鎮多賀柵兼為

大養德守十一年拜參議太宰大貳藤原廣嗣  
起兵朝廷以東人為大將軍持節討之從五位  
上紀飯麻呂副之發東海東山山陰山陽南海  
五道兵一萬七千又召隼人授位賜服令從軍  
會遣新羅使舩泊長門敕取其所載器物以充  
軍用使人有才者量任用之東人與戰斬賊將  
小長谷常人凡河內田道等降登美板櫃京都  
三營賊兵一千七百六十七人茲獲器城若干  
又差長門豐浦郡小領額田部廣麻呂將精兵

先濟板櫃河遣從五位上佐伯常人從五位下  
安倍蟲麻呂將兵四千及隼人鎮板櫃營而自  
將後至兵繼進賊將楢田勢麻呂膳東人勇山  
伎美麻呂佐伯豐石等皆降詔曰朕有所思今  
月之末暫往關東雖非其時事不得已將軍知  
之莫有所疑廣嗣逆戰於板櫃河衆潰斬廣嗣  
及弟綱乎十三年以功叙從三位帝幸恭仁宮  
東人留守平城十四年續日本紀  
田中多太麻呂寶字中任中衛員外少將兼上

總員外及叙從五位上為東海道節度副使陸  
奧守兼鎮守副將軍尋拜鎮守將軍景雲中伊  
治城成敕曰見陸奧國所奏知伊治城成版築  
之功不滿三旬朕甚喜焉夫臨危忘生忠勇乃  
見衝命奉事功績早成非但築城制外誠足滅  
賊安邊若不褒進何觀後徒宜加酬賞式答匪  
躬其從四位下田中朝臣多太麻呂授正四位  
下外從五位下道島宿禰三山首建斯謀今美  
其功特賜從五位上外從五位下吉野後部真



麻呂爭先歸順秋後馴服賜外正五位下軍毅  
以上及諸國軍士蝦夷俘囚臨事有効應賜位  
者鎮守將軍宜簡定等第奏聞多太麻呂上言  
兵士之設機要是待習戰輕生奮勇爭先如此  
而可用也而比年諸國所發戍兵在道逃亡當  
國運糧鎮所計稻三十六束徒費官物民庶因  
弊前守百濟敬福罷他國戍兵點當國之人請  
依此例點國中四千人以減戍兵二千五百人  
又此地祁寒積雪難消其輸調庸初復上道季

秋還卿搃山舩海難辛備至妨民產業無過于  
此望請調庸收置於國十年一度運輸京庫許  
之又上言他國鎮兵見在戍者三千餘人其二  
千五百人被符既罷伏請所遺五百餘人留守  
諸塞被天平宝字三年符差浮浪一千人配桃  
生柵戶皆是情抱規避萍漂蓬轉將至城下相  
繼逃亡當今之計募此國三丁已上戶二百徒  
突城郭永為邊防待其安堵稍省鎮兵太政官  
議奏曰夫懷土重遷俗人常情今從無罪之民

配邊城之戍則物情不恇逃亡無已恐有願就  
二城之沃壤求三農之利益者不歸常國他國  
任便安置法外給復令人樂遷以為邊守奏可  
入為宮內太輔宝龜中歷民部大輔兼美濃守  
改右大辨兼出雲守九年卒續日本紀  
坂上荊田麻呂阿智使主後也祖父右衛士大  
尉大國父大養少以武力稱聖武甚寵昵之至  
從四位下左衛士督及帝崩大養以被殊遇與  
衛士鴨蟲麻呂請守山陵孝謙憐其志特許所

請下詔褒之授正四位上賜封百戶寶字初歷  
播磨大和守八年卒年八十三荊田麻呂宝字  
中為授刀少尉惠美仲麻呂及遣子訓儒麻呂  
邀奪鈴印荊田麻呂奉詔與將曹壯鹿島足射  
殺訓儒麻呂以功授從四位下賜姓大忌寸補  
中衛少將兼甲斐守神護中授勳二等賜功田  
二十町傳其子宝龜中以告道鏡討叙正四  
位下為陸奥鎮守將軍補中衛中將兼安藝守  
奏曰檣前忌寸之祖阿智使主輕島崇明宮馭

字率十七縣人民歸化詔賜大和高市郡檜前

村而居焉他姓者十而一二請以檜前忌寸任

彼郡司許之按本書此云檜前忌寸祖阿智使主下文又曰臣等阿智主之後蓋

阿智主投化後賜姓使主由是觀之數年兼丹

波守天應元年兼右衛士督延曆中坐冰上川

繼事奪職數月復右衛士督歷兼伊豫備前等

守坂上氏也以武頭苅田麻呂善騎射宿衛宮

檢歷事數朝帝殊寵遇別賜封五十戶四年兼

下總守叙從三位上表言臣等本是後漢靈帝

之曾孫阿智王之後漢祚禪魏阿智王因神牛

教出徒帶方得宝帶瑞其像似官城建立國邑

撫音人庶廻集父兄告曰久居此地恐有覆滅

之禍吾聞東國有聖主何不歸從乎乃率女弟

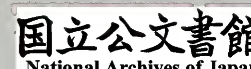
廷興德及七姓來朝是則譽田天皇治天下之

時也阿智王奏請曰臣舊居在帶方人民男女

皆有才藝近寓百濟高麗之間心懷猶豫未決

去就伏願天恩遣使招之敕遣臣八腹氏召之

舉邑隨使而來永為公民諸國漢人是其後也



臣荊田麻呂等夫先祖之王族冒下久之早姓

望請改忌寸賜宿禰天恩矜察儻垂聖聰所謂

寒灰更煖枯樹復榮也於是坂上内藏平田大

藏文調文部谷民佐太山口等十姓一十六人

皆賜宿禰是歲為左京大夫餘官如故五年薨

年五十九續日本紀家譜按系圖載七男右津麻呂廣人田村麻呂鷹主真弓鷹養

雄弓然諸書無所併證今不取子田村麻呂自有傳

道島島足陸奥牡鹿郡人體貌雄壯驍勇邁人

善騎射本姓九子勝宝五年改賜牡鹿連宝字

中為授力將曹奉詔與坂上荊田麻呂射殺惠

美訓儒麻呂以功擢從四位下賜宿禰補授刀

少將兼相摸守神護中授勳二等陸近衛員外

中將賜姓道島宿禰至正四位上景雲初為陸

奥大國造寶龜中兼下總守又為内厩頭兼播

磨守延曆二年卒續日本紀

大伴駿河麻呂萬葉集曰大伴駿河麻呂高市大鄉之孫系圖一本曰參議道

足之子續日本紀補任天平中叙從五位下為

越前守寶字初坐黨橘奈良麻呂被謫本書所載

名地召還授從五位上寶龜中累歷出雲肥後守  
叙從四位下為陸奧按察使以老固辭詔曰聞  
汝駿河麻呂宿祢衰老不能就職然陸奧之任  
固擇其人唯汝稱朕心故授見任即日授正四  
位下既而兼陸奧鎮守將軍蝦夷寇邊駿河麻  
呂奏狀請處分勅曰將軍前日奏征夷便臣以  
為一者不可伐一者必當伐朕慮勞民每事含  
弘今得將軍奏曰蠢蝨彼蝦秋不悛野心屢侵邊  
境敢拒王命懲惡除害事不獲已宜早發軍應

機討滅時海道蝦夷燒浙橋道攻挑生城破其

西郭守兵不能支國司遣兵援之馳驛以聞本

不載結局蓋脫文也檢下文百濟後哲廼勅坂

東八國曰陸奧如有告急隨國大小差發援兵

務赴機要駿河麻呂又奏臣等計賊所為狗盜

鼠竊雖時有侵掠而不致大害今屬茂草攻之

臣恐後悔無及帝以其輕論軍興首尾異計譴

責之駿河麻呂恐進兵破賊追至遠山村其地

嶮阻夷賊所憑歷代諸將未嘗究討至是覆其

巢穴降者相踵嘉切慰勞賜御服絳帛先是鎮  
守府無漏刻駿河麻呂以驛奏記時刻奏請置  
之許之六年就拜參議遣使宣詔曰嚮者夷倭  
構逆侵批生城鎮守將軍大伴宿祢駿河麻呂  
奉兼朝委不顧身命討治賊懷柔歸服勤勞  
之重實合嘉尚授正四位上賜勳三等從軍部  
將以下一千七百九十餘人量等授位七年卒  
贈從三位賜絕三十匹布壹百端續日本紀  
百濟後哲寶龜中蝦夷作亂後哲有功按後哲  
當領軍

職而本書不載  
官今無所考賜勳六等尋賜勳五等累進從

五位上為陸奧鎮守副將軍奏曰臣在賊圍中  
兵疲矢盡折批生白河等十一神乃得潰圍而  
出非神所佑何免覆沒請以十一社准幣社許  
之天應元年賞征夷之勳賜正五位上勳四等  
延曆中坐事左降日向權及居之四歲赦還京  
師帝欲征蝦夷敕與坂上田村麻呂至東海道  
簡閱軍士置械為征夷副使下野守兼陸奧鎮  
守將軍續日本紀尋授勳三等至從四位下續日本紀

紀  
和元十四年卒

紀廣純大納言麻呂孫左衛士督守美子也宝  
字中使北陸道問民瘼尋叙從五位下為太宰  
少貳歷薩摩筑後守宝龜中遷美濃及進從五  
位上改河內守新羅使金玄等來太宰府廣  
純奉敕檢問之陸奧蝦夷寇邊廣純兼鎮府副  
將軍討之既而遷陸奧及進正五位下授勳五  
等是時蝦夷未平會按察使大伴駿河麻呂卒  
以廣純為陸奧守未幾兼按察使鎮守將軍尋

授從四位下勳四等先是廣純上言出羽志波  
村賊熾聚肆毒出羽軍士戰屢失利因以近江  
及佐伯久良麻呂為鎮守權副將軍鎮守出羽  
十一年就拜廣純參議建言欲取水路擊賊比  
年冥甚河水凍合不得通船賊得其便屢來侵  
擾請先差兵三千塞入寇之道待三四月雪消  
兩水汎溢道入賊地城覺鼈城守之敕曰山賊  
居近倒隙來侵宜造覺鼈城以遏瞻澤之賊勅  
符未到又奏言賊入長岡官軍防戰互有死傷

如不早討侵掠不已請三月中旬發兵進討築  
城置戍救曰狼子野心不顧恩義敢恃險但屢  
犯邊境兵雖凶器事不獲已既發三千兵以刈  
遺篁以滅餘燼凡軍機動靜以便宣從事魯鼈  
柙成廣純自率俘軍入伊治城壯鹿郡大領道  
島大楯上治郡大領伊治皆麻呂等從馬皆麻  
呂本夷俘之種初有憾于廣純然陽媚事之廣  
純信用大楯每凌侮皆麻呂以夷俘逼馬皆麻  
呂深街之至是煽動俘軍自為內應先殺大楯

遂圍廣純館攻殺之及大伴真細潰圍一角而  
出得達多賀城城中兵器儲時不可勝計百姓  
競欲入保而真細及掾石川淨足潛由後門遁  
百姓無所恃一時散走數日賊至毀府庫恣掠  
資財其所遺者放火蕩盡

續日本紀

藤原純繩右大臣豐成第二子也叙從五位下  
歷信濃越前守神護元年累進從四位下三年  
補右大辨拜參議景雲中為外衛大將室龜中  
叙從三位歷大藏宮內卿遷兵部卿兼左兵衛



督十一年拜中納言會陸奥夷俘賊按察使紀  
廣純繼繩為征東大使率副使大伴益立紀古  
佐美等討之以從五位上安倍家麻呂為出羽  
鎮秋將軍別道討之五月勅坂東諸國及能登  
越中越後作糶三萬斛以備征東軍糧又勅坂  
東諸國曰狂賊亂常侵擾邊境烽燧多虞行候  
失守今遣征東及鎮秋將軍分道征討期日會  
衆事須文武協謀將帥竭力刈夷蕪黨誅戮首  
惡宜廣募戰士早致軍所若有欲乘此際會劫

力立功者則錄名奏上平定之後擢以不次七  
月繼繩請甲一千領襖四千領命尾張參河等  
五國輸甲東海東山諸國製襖勅曰今為討逆  
虜調發坂東軍士限九月五日並赴集陸奥國  
多賀城其所須軍糧亘申官途兵集有期糧餽  
難繼仍量路便近割下總糶六千斛常陸一萬  
斛限八月二十日以前運輸軍所既而繼繩等  
頓軍不進事聞遣藤原小黑麻呂持節督將士  
以進十月繼繩等又奏今年不可出軍之狀勅

曰省今月二十二日奏知使等遲滯既失機會  
將軍出師久經日月所集步騎數萬餘人且嚮  
奏入賊地之期者數焉計既深入平殄狂賊而  
又奏今年不可征討夏稱草茂冬言襖乏縱橫  
巧言遂成稽留募兵聚糧將軍所為而屯兵之  
所不加辦備及言城中之糧猶未完足然則何  
月何日誅賊復城意將軍為賊被欺所以致此  
逗遛今時未建子猶可進兵而乖教旨不果進  
討人馬悉疲何以對敵良將之策豈如此乎宜

教諭隊任銳意征討若今月不入賊地宜居多  
賀玉作等城嚴加防禦兼習戰鬪天應元年兼  
中務卿遷左京大夫叙正三位延曆二年拜大  
納言尋兼太宰帥皇太子傳進從二位兼民部  
卿繼繩以累世門族甚為帝所親重六年車駕  
幸高橋津還過其第賜妻正四位上百濟明信  
從三位又獵交野以其別業為行宮續日爾後  
屢幸焉類聚國史紀畧及皇太子冠敕繼繩及紀船守  
加冠八年兼中衛大將九年拜右大臣續日十

三年車駕巡覽新京還幸于高椅筍宴飲極歡

類聚國史紀畧尋叙正二位十五年薨年六十九稱挑

園右大臣詔遣參議藤原純兄等監護葬事賜

賻中納言壹志濃王就第宣詔贈從一位純繩

歷文武之清班居端右之重任謙恭自守得免

世議補任嘗奉敕剛定文武至聖武國史類聚國史子

乙叡延曆中至從三位中納言領中衛大將其

母百濟氏嘗為桓武尚侍以故乙叡為帝被寵

親補任巡幸京師再臨其第宴樂終日類聚國史平城

在儲官乙叡侍宴不敬帝銜之大同二年遂坐

伊豫親王事解官就第明年以薨薨年四十八

乙叡為人頑蔽奢侈不度肆情縱欲多置別業

每遊必以婦女從補任子保則最顯自有傳

大伴益立初授從六位上室字中鎮守將軍惠

美朝獵造桃生城益立為軍監有功進從五位

下本書曰嘉再征之勞進位而事實無所見蓋脫文也軍曹韓袁哲以先

登功進三階既而益立為陸奥鎮守副將軍兼

陸奥及景雲中裒切進正五位上歷兵部式部

大輔寶龜中為肥後守改太宰少貳六年為遣  
唐副使明年八月浮海波惡不能進還至博多  
大使佐伯今毛人還京師益立留府待期時人  
善之然遂不行頃之歷權左中辨左右兵衛督  
十一年為征東副使兼陸奥守臨發叙從四位  
下敕曰得將軍等五月八日奏云且備兵糧且  
伺機要方以今月下旬進入國府然後候機乘  
變襲行天誅者既經二月計日唯程佇待獻俘  
夫出軍討賊國之大事進退動靜陸續奏聞何

經數旬絕無消息宜告委曲如書不盡意差軍  
監已不堪辨者一人馳驛奏上或譖益立曰益  
立至軍教德征期逗遛不進空費軍糧久弥日  
月因遣按察使藤原小黑麻呂征之明年賊平  
詔讓益立畏懦削其本位延曆中為兵部太輔  
續日本紀子野繼仕仁明為越後大掾兼和中上書  
訴父冤詔復本位續日本紀  
藤原小黑麻呂中衛大將房前孫從五位下鳥  
養子也補寶字末授從五位下為伊勢守景雲

中歷式部少輔安藝守室龜中除中衛少將改  
右衛士督歷兼美濃上野出雲常陸守累進從  
四位上十年拜參議十一年陞奧蝦夷及授正  
四位下為持節征東大使奏曰蠢蝨茲蝦虜寔繁  
有徒或巧言連謀或窺隙肆妄是以遣二千兵  
經畧鷲座楯座楯石澤大菅屋柳澤等並道刊  
木塞徑浚溝設險以斷逆賊首鼠之要害敕曰  
如聞出羽大室塞等亦是賊之要害也宣命將  
軍及國司據嶮置戍防禦衝突天應元年為陞

奧按察使加兵部卿桓武即位小黑麻呂上狀  
言賊情敕曰得奏狀具知消息彼夷俘之為牲  
蜂屯蟻聚攻則奔逃山藪緩則侵掠城塞而伊  
佐西古諸紋八十島乙代等賊中之首一以當  
千竄迹山野窺機伺隙畏我軍威未敢縱毒今  
將軍等未斬一級先解軍士爭已行訖不可復  
追但見先後奏狀賊眾四千餘人所斬首級僅  
七十餘則遺眾猶多何遽請凱旋繼有舊例朕  
不取焉宣差副使內藏全成多犬養等一人乘

驛入京先奏軍中委曲其餘待後處分是時征  
東副使大伴益立以逗遛獲罪乃命小黑麻呂  
進軍擊蝦夷至則悉復諸塞就授民部卿賊平  
歸京師以功叙正三位延曆初再兼按察使未  
幾改兼左京大夫任中納言尋轉大納言續日本紀  
十三年薨年六十二贈從二位補子葛野麻呂  
自有傳道雄至從四位上參議補任系圖

大日本史卷一百二十一終

大日本史卷一百二十二

列傳第四十九

權中納言從三位源光圀 修  
男權中納言從三位綱條 校

紀古佐美

大伴第麻呂

坂上田村麻呂 子淨野

巨勢野足

紀古佐美大納言麻呂孫正六位上宿奈麻

呂子也補公卿寶字未叙從五位下為丹後守

寶龜中歷兵部式部少輔伊勢及右少辨進

從五位上從兄廣純為蝦夷所戕為征東副

使從大使藤原繼繩討焉天應元年為陸奥

守叙從四位下延曆初遷左兵衛督兼但馬

守歷左中辨式部太輔中衛中將東宮大夫

拜參議歷左右大辨累進正四位下七年為

征東大將軍補任作征夷大將軍兼大和守征陸奥蝦

夷及辭見敕上殿授節刀賜書曰夫擇日拜

將良由論言推轂分闢專任將軍如聞兼前

別將等不慎軍令匿闕猶多推其所由弊在

輕法其副將軍有犯死罪者禁身奏上軍監

以下依法斬決坂東安危在此一舉將軍勦

旃因賜御被二領絁帛三十匹綿三百疋令

東海東山諸國步騎五萬餘會多賀城分道

入賊地八年古佐美至衣川按軍不進上書

告狀五月敕曰省奏知三月二十八日官軍

渡河置營三處勢如鼎足自爾以還經三十

餘日未審何故逗遛費日頓而不進未見其  
利夫兵貴拙速未聞巧遲又六七月討應極  
熱如今不入恐失其時已失其時悔何所及  
將軍應機進退更無間然但久留一處朕之  
所怪宜具其所由及海軍消息附驛奏來時  
副使民部少輔佐伯葛城率軍進討中途而  
卒詔贈正五位下古佐美又奏曰副將軍入  
間廣成左中軍別將池田真收與前軍別將  
安倍援島墨繩等議三軍齊進渡河討賊約

期已畢簡中後軍各二千入濟河而進賊帥  
夷阿氏流率三百許人逆戰官軍勢銳賊徒  
引遁官軍且戰且燒至巢伏村將與前軍合  
而前軍為賊所拒不得進會賊八百許人未  
戰官軍少卻別有四百許人出自東山絕官  
軍後前後夾擊官軍敗走別將大部善理進  
士高田道成會津壯麻呂安宿戶皆足大伴  
五百繼等戰死凡燒賊居村十四戶八百牧  
畧械雜物如別錄我兵戰死者二十五人中



大日本史 卷之百二十一  
矢二百四十五人溺死一千三十六人浮沒  
逃歸一千二百五十七人別將出雲諸上道  
島御楯等引餘衆還六月敕曰省比來奏云  
膽澤之賊總集河東先征此地後謀深入然  
則軍監已上率兵張其形勢嚴其威容前後  
相繼可以薄伐而兵寡將罕因致敗績是則  
副將等討策之所失已至于善理等戰也及  
士衆溺死者惻怛之情有切于懷古佐美又  
奏曰膽澤之地賊奴奧區方今大軍征討剪

除村邑而餘黨伏竄殺畧人物又子波和我  
僻在深奧臣等欲進致討運糧有艱從王造  
塞至衣川營行程四日輜重受納二日從衣  
川至子波地行程六日輜重受納二日然則  
從王造塞至子波地往還二木四日其遇賊  
阻兩不入程限水陸兩道用輜重一萬二千  
四百四十人運糧六千二百十五斛征軍二  
萬七千四百七十人一日之食五百四十九  
斛以此計之一度所運僅支十一日臣等商

量指子波地支度交關若分征兵增輜重則  
軍士寡少不足征討加以軍興以來經濟春  
夏軍旅輜重皆悉疲弊進而存危持之無利  
久屯賊地運糧百里之外非良策也雖春霖  
小寇旦連天誅而水陸之田不得耕種既失  
農時不戒何待今日之計莫若解軍節糧擬  
支非常軍士所食日二斗斛按上文云一日  
九斛而此云軍士所食日二斗斛蓋奉本軍成數半今不可考若取進止恐  
多糜費故臣等相議今月十日以前既牒知

諸軍敕曰省前後奏云賊集河東抗拒官軍  
先征此地後圖深入者今以不利深入而欲  
解軍則具奏事狀待報而行之未晚也不果  
進討一旦罷兵為謀如此其理安在灼知將  
軍等憚賊之所為也而巧飾浮詞規避罪過  
不忠之甚莫大於斯廣成墨繩久在賊地素  
閑戰陣故委以副將之任侂其力戰之効而  
安居營中坐視成敗差遣裨將及致敗績事  
君之道豈可如此夫師出無功良將所恥今

喪軍費糧為國家大害關外之寄誰任其咎  
七月古佐美等上書偽告大捷救曰得今月  
十日奏稱所謂瞻澤者水陸萬頃蝦虜所聚  
大兵一臨忽作荒墟餘燼假息危如朝露至  
如軍船解纜舳艫百里天兵所加前無強敵  
海浦窟宅無復人烟山谷巢穴唯見鬼火不  
勝慶快飛驒上奏而撿先後奏狀斬賊未滿  
百級死傷殆三子以是言之何足慶快夫大  
軍將還兇賊攻後非唯一度而云大兵一臨

忽作荒墟量度事勢有似虛飾真枚墨繩等  
不親督兵遣裨將於河東軍敗而逃溺死一  
千餘人而云一時凌渡且戰且焚搜賊巢穴  
還保本營是溺死之軍舍而不論唯征東副  
使多治比濱成等討賊畧地比他差勝今云  
天兵所加前無強敵山谷巢穴唯見鬼火浮  
詞夸言良為過實凡獻凱表者應在平賊立  
功之後今未究其窟穴殲其種類而馳驛稱  
慶將軍獨無愧乎九月古佐美等歸京師上

節刀命大納言藤原繼繩中納言藤原小黒  
麻呂等劾問於太政官曹司古佐美廣成眞  
枚墨繩等皆兼伏救曰古佐美不究賊地敗  
軍費糧當據法窮治顧嘗有勤勞故一切不  
問眞枚墨繩等愚頑畏懦進退失度每後軍  
期檢法墨繩當斬眞枚當解官收冠而墨繩  
久歷邊戍黽勉奉事故免刑收官冠眞枚在  
日上港救援溺兵故解官不收冠餘有小功  
者量加賞賜小罪者置而不問善理贍澤之

役官軍失利奮而戰死贈外從五位下頃之

古佐美進正四位上

續日  
本紀

兼但馬守遷左衛

門督十三年拜中納言詔授正三位尋兼式  
部卿十五年轉大納言十六年兼皇太子傳  
未幾薨年六十五遣從四位下百濟莫孫等  
就第宣詔贈從二位子廣濱未茂廣濱參議  
正四位下補  
任末成幼而聰悟博覽文籍延曆  
中調式部丞時議許其廉舉出為伊豫人太  
同弘仁間歷出雲常陸大和越前守所在以

幹濟聞至正四位下天長二年卒年四十五  
贈正四位上類聚

大伴弟麻呂吹負曾孫父古慈斐少有才幹  
略涉書記起家為大學大允藤原不比等以  
女妻之勝寶中累遷至從四位上衛門督俄  
出為出雲守以見疎忤意常鬱鬱八年惠美  
仲麻呂誣古慈斐及淡海三船誹謗朝政無  
人臣禮禁於衛士府左遷土左守寶字初以  
黨橘奈良麻呂再得罪寶龜初召還復本位

為大和守叙正四位下六年優老授從三位  
八年薨年八十三弟麻呂寶龜末為衛門佐  
天應元年兼中宮亮累遷左衛士佐延曆初  
任常陸公為征東副將軍入補右中辨轉左  
歷兼皇后宮亮河內守十年至從四位下為  
征夷大使續日本紀赴陸奥十三年賜節刀弟麻  
呂遣副使坂上田村麻呂等討蝦夷大敗之  
斬首四百五十七級捕虜一百五十人獲馬  
八十五匹明年振旅而歸褒授從三位勳二

等類聚國史尋為皇太子傅以老乞骸骨遣

中納言藤原内麻呂就第許之大同四年薨

年七十九紀子勝雄天長中為陸奥守兼按

察使至從四位下右兵衛督兼讚岐守資性

寬簡不許隱密家世清廉不近貨利出總戎

事入典禁兵時論稱為將帥之器八年卒年

五十六類聚國史

坂上田村麻呂村一作邑左京大夫丹波麻呂子

也身長五尺八寸胸厚一尺二寸身重二百

一斤輕之至六十四斤眼如蒼隼鬚髮如金

綠有膂力水鏡延曆中叙從五位下為近衛將

監兼内近助進近衛少將著聞集曰嗟峨天

賊天皇禪田村麻呂為近衛將時有人欲窺隙

而待其遷除田村麻呂尋任少將中將大將

親幸優渥由是終不能免今按田村麻呂植

武朝歷少將中將平城朝任大將嗟峨弘仁

三年卒著聞集所載兼越後守帝將征蝦夷

與正五位上百濟俊哲赴東海道閱士馬檢

戎器俄為征夷副使續日本紀從大將軍大伴第

麻呂討蝦夷殺略甚多以功進從四位下兼

木工頭任陸奥出羽按察使兼陸奥守鎮守

將軍補任紀畧尋拜征夷大將軍職原抄作征東將軍今從補任

紀奉敕檢校諸國夷俘二十年陸奥蝦夷復

反賜節刀討之及凱旋授從三位紀畧○元

延鑛傳曰田村麻呂奉敕討陸奥逆賊高九

既陷駿河次清見閉聞田村麻呂出師退保

陸奥官軍與賊交鋒矢書有小比丘小男

捨矢與田村麻呂親射高九斃於神樂園傳

赤頭等構砦之所也田村麻呂討賊之日建

精舍於窟前摸鞍馬寺安多聞天像寺寄附水田若于高九忌路王二事實錄所

不載附遷近衛中將代補要記二十一年蔡陸

奥瞻澤城鎮壓蝦夷酋大墓公阿氏利為

盤貝公母禮率部落五百餘人降後綏將二

酋歸京請放還木部以招黨類公卿議曰野

性獸心致服無定今賴朝威獲此梟帥若依

奏請是所謂養虎遺患也乃斬於河內植山

二十二年又赴陸奥築志波城及陸辭賜彩

帛五十匹綿三百屯紀還為刑部卿補二十

三年再為征夷大將軍補任要記畧明年任參議

大同初任中納言兼中衛大將餘官如故奏

曰陸奥出羽郡司之任職員有限而邊要之事頗異中國望請擬任幹濟勇決之人以為防守警衛之備於是敕聰正員之外擬任郡司軍役格三代二年改中衛府為右近衛府田村麻呂居府如舊兼侍從兵部卿進正三位任補尚侍藥子之變下敕固三閔田村麻呂居兵府威望素顯帝恐其為上皇用遽進大納言以固其心紀畧補及上皇將東使率輕銳邀之美濃道時文室綿麻呂有罪繫于左衛

絶

士府田村麻呂知其才器可用奏釋之與俱行事尋平類聚國弘仁二年薨於粟田別業年五十四水紀畧賜絶布米及役夫二百人帝不視事一日遣大舍人頭藤原纓麻呂治部少輔秋篠全繼就第傳宣贈從二位賜山城守治郡栗栖村水陸田山林三町為墓地使其屍立棺中向平安城而葬之並甲冑劔牟弓箭楯鹽瘞之官使監護其事紀畧田是後國家將有事則其墓鳴動云大将每出征先



詣而禱焉田邑傳記其所佩劍藏之御府曰坂上

寶劔古夏談著聞集增鏡帝親贊其像深褒惜焉系初

田村麻呂出獵遇僧延鎮嘉其清苦為創清

水寺於愛宕郡弘仁初請為官寺水鏡藤原明衡清水

寺新造願文今昔物誌田邑傳記子廣野淨野廣野少以武

勇聞執直不撓頗有節操弘仁中歷右近衛

少將兼伊勢守出為陸奥守秩滿任右兵衛

督天長五年卒年四十二類聚國史紀畧

淨野少兼家風武藝絕倫平城御武德殿簡

天下騎射士二十人淨野以東宮少進與其

選又與步射士佐味香飾麻呂飲高常比麻

呂角射淨野為最弘仁中為陸奥鎮守將軍

時年二十七尋兼陸奥人為右近衛少將天

長初貶薩摩守俄遷土佐權守入叙正五位

下為陸奥出羽按察使文德實錄兼和中奏言得

鎮守將軍西瑳未守牒偁自去年春至今

春百姓妖言騷擾不止奥邑之民去居遁逃

須差添戍兵招聚赴農又粟原賀美兩郡百

姓逃出者多官不得抑留又栗原桃生以北  
倂因控弦巨多似從皇化而及覆不定盛夏  
豐草馬肥虜驕之時也儻有非常難可支禦  
臣以為防禍鎮授宜慎未然伏望差登援兵  
一千人四五月間結番上下整候寇至其糧  
料者依例支給所在穀上奏待報恐失事機  
仍且癸丑奏救許之續日本後紀在任數年夷民  
和親閉塞無事入為右馬頭遷右兵衛督累  
兼因幡相模守至正四位下嘉祥三年卒年

六十二

文德  
實錄

子當宗

系兼和

中為右近衛將

監時伊勢盜聚名張郡山中私鑄錢當宗率

近衛夷倂等索捕獲之倂進鑄具及錢至從

五位下為左兵衛權佐陳鎮守將軍兼陸奥

友

續日本  
後紀

仁壽齊衡問為掃部頭遷左兵衛

權佐

文德  
實錄

巨勢野足參議畠麻呂之孫式部太輔苗麻

呂之子也

補

延曆中叙從五位下為陸奥鎮

守副將軍遷征夷副使從大伴茅麻呂征蝦

大日本史

卷之二百三十一

夷本續日兼陸奧少以功進正五位下補尋兼

下野守入為兵部太輔遷左衛門督大同中

任左兵衛督兼侍從為左近衛中將弘仁初

補藏人頭兼中務太輔拜參議兼備中守累

叙從三位賜勳三等兼右近衛大將備前守

三年拜中納言六年兼陸奧出羽按察使補

奏狀曰軍國之用莫先於馬而權貴之使豪

富之民互相往來搜求無絕遂乃託煩吏民

侵犯夷獠國內不肅職此之由非唯馬直踊

貴兼復兵馬難得延曆六年下騰救符特立

科條而年久世移狎習不遵望請新下嚴制

更增禁斷救從之出羽國亦准此三代明年

叙正三位罷大將未幾薨年六十八補

大日本史卷一百二十二終

大日本史卷一百二十三  
權中納言從三位源光國修  
男權中納言從三位綱條  
拔

大日本史卷一百二十三

列傳第五十一

權中納言從三位源光國修  
男權中納言從三位綱條  
拔

吉備真備

菅原清公

吉備真備

續日本紀景雲元年延  
曆十年真備作真吉備類聚元年史

奉獻部類聚三代拾弘仁十一年官符本姓  
公卿補任皆作真吉備今無所考定

下道朝臣其先出自吉備津彥命世居吉備

九世祖御友別任補其長子稻速別食川鳥縣

子孫以下道臣為姓天武時賜朝臣日本紀

補父國勝右衛士少尉真備叙從八位下靈

龜二年為遣唐留學生時年二十四入唐研

覃經史該涉眾藝天平七年歸獻唐禮一百

三十卷大衍曆經一卷大衍曆立成十二卷

測影鐵尺一枚銅律管一部藥書要錄十卷

絃纏漆角弓一張馬上飲水漆角弓一張露

面漆四篲角弓一張射甲箭二十雙平射箭

十隻授正六位下任大學助尋為中宮亮累進

從五位上改右衛士督孝謙在東宮為學士授

禮記漢書恩寵甚渥遷為大夫仍兼學士頃之

改賜今姓遷右京大夫勝寶初進從四位上以

事左降筑前守俄遷肥前守四年為入唐副使

五年入唐續日本紀唐主授銀青光祿大夫日本高僧要文

抄及歸遭風船散真備漂著益久島六年至紀

伊牟漏崎入京師進正四位下陞太宰大貳建

議築筑前怡土城敕專當其事寶字初以唐亂

敕帥船王及真備為備真備議曰且耕且戰古人所稱請五十日教習十日役使朝議從之又遣授刀舍人春日部三閔中衛舍人土師關成等就學八陳九地結營法尋為西海道節度使八年召為造東大寺長官以病不視事及藤原仲麻呂反召入參畫軍事叙從三位真備度賊必走遣兵遮道指麾部分甚得其宜旬日事平神護元年授勳二等拜參議兼中衛大將叙正三位明年為中納言俄轉大納言以青宮舊恩擢

拜右大臣授從二位景雲初賜近江穀二十斛真備獻對馬島墾田三町陸田五町雜穀二萬束以為島儲敕賜太宰府綿二萬屯以買新羅交關物帝幸其第進正二位尋賜稻十萬束四年帝不豫敕真備知中衛左右衛士府續曰本紀帝崩皇嗣未定真備等欲立文室淨三固辭久欲立其第大市左大臣藤原永手內大臣藤原良繼與右大臣辨藤原百川定策立光仁帝真備嘆曰不圖享壽之弊終至

此極日本紀乃上啓曰側聞力不任而強者

則廢心不逮而極者必愒真備自觀信足為  
驗去字八年真備年滿七十正月將進致  
仁表適有官符補造東大寺長官因此入京  
以病歸家忽有兵勤召參軍務甄錄徵勞累  
登貴職不聽辭讓已過數年即今老病纏身  
療治難損天官劇務不可暫曠何可抱疾殘  
體久辱端機兼帶數職關佐萬機自顧微躬  
醜顏已甚慚天愧地無處容身伏乞致事以

避賢路上戴聖朝養老之德下遂庸愚知足  
之心詔曰昨省來表即知告歸聖忌未周縣  
車何早悲驚文結卒無答言通夜思勞坐而  
達旦不依所請似逆謙光欲遂來情彌思賢  
佐宜解中衛猶帶大臣坐整之間旬空朝旨  
累表苦請久而得允寶龜六年薨年八十三  
遣使弔賻本朝學生播名於唐者唯真備阿  
倍仲麻呂二人而已真備為大納言奏樹二  
柱於中壬生門西其一題曰凡被官司抑屈

者宜至此下申訴其一題曰百姓有冤枉者  
宜至此下申訴並令彈正臺受其訴狀初大  
學釋奠其儀未備真備誓典籍修之器物始  
備禮容可觀大藏省雙倉火出私財營之又剛  
正律令二十四條延曆中詔用之續日本紀所著私  
教類聚三十八篇抄子泉為左近衛將監  
景雲室龜間歷兼大學員外助左衛士督為  
大學頭延曆初遷伊豫守與同僚不協頻被  
告訴遣使勸問不服置辭不敬敕曰伊豫國

守泉政迹無聞犯狀有著誓之國典容實恒  
科而父故右大臣往學盈歸播風弘道遂登  
端揆式翼皇猷然則伊父美志猶不可忘其  
子慤尤何無矜恕宜宥泉辜令思後善但解  
見任以懲前惡左降佐渡守續日本紀平城即位  
召還大同中歷南海道觀察使兼右京大夫  
准參議左右大辨刑部卿授正四位下弘仁  
元年任參議歷兼伊勢武藏守左衛門督五  
年薨年七十二補任



菅原清公遠江及古人子也古人儒行高世  
耿及自守家無餘財妻孥寒苦清公年少畧  
涉經史延曆中詔陪東宮弱冠奉試補文章  
生學業優長舉秀才續日本紀為美濃少掾補任  
對策登科除大學少允尋為遣唐判官兼近  
江權掾至唐與大使俱見唐主及歸叙從五  
位下轉大學助大同初遷尾張及不用刑罰  
效劉寬之治弘仁初秩滿入京補左京亮累  
歷大學主殿頭左右少辨遷式部少輔兼阿

波守九年詔天下儀式男女衣服皆依唐法  
五位已上位記改從漢樣諸宮殿院堂門閣  
皆著新榜又肄百官舞蹈清公並得闡說兼  
文章博士侍讀文選兼參集撰之事轉式部  
太輔任左中辨右不適意求遷右京大夫帝  
從容問京職大夫官品對曰正五位官即日  
改為從四位官數年除彈正大弼天長中出  
為播磨權守未幾公卿譏奏清公固之允老  
不合遠離召入再兼文章博士復遷彈正大

弼兼信濃守轉左京大夫博士如故續日本後紀

兼和初兼撰津權補改兼但馬權守侍讀

後漢書六年叙從三位老病羸弱行步甚難

敕聽乘牛車至南大庭梨樹下其後稱病漸

絕朝參性仁而愛物不好殺伐造像寫經率

以為勤恒服藥餌容顏不衰九年薨年七十

三續日本後紀初清公與撰凌雲文華秀麗二集

有集六卷子善主是善善主少聰慧有口辨美

容儀年二十三奉文章生試及第兼和初

拜彈正少忠為遣唐使判官兼播磨權大掾

復命之日以勞叙從五位下尋歷兵部少輔

伊勢越前等及為勘解由次官仁壽二年卒

時年五十續日本後紀是善幼而聰穎傳父

祖業弘仁末侍殿上時年十一尊卑兼和二

年補文章得業生叙從六位下六年對策判

置中上等進三階明年為大學少允轉助尋

任大內記授從五位上遷文章博士兼東宮

學士續日本後紀文德即位授正五位下兼加

賀權守仁壽三年為大學頭奏請文章生未  
出身者及第之後不經勅籍預考例許之齊  
衡中加從四位下為左京大夫天安中兼美  
作伊豫等權守貞觀二年授從四位上五年  
為彈正大弼遷刑部卿十二年兼式部大輔  
伊豫權守十四年拜參議餘官如故明年進  
正四位下既而兼勅解由長官近江守元慶  
三年叙從三位明年薨時年六十九文德實  
錄三代  
實錄與撰文德實錄又著東宮切韻二十卷

銀榜翰律十卷集韻律詩十卷會分類集七  
十卷有集十卷三代實錄  
菅家後草子道真自有傳

大日本史卷一百二十三終

大日本史卷一百三十三... 藤原冬嗣... 推中納言從三位源光圀... 男權中納言從三位綱條... 藤原冬嗣... 藤原冬嗣右大臣內麻呂第二子也... 畧局温裕議量弘雅才兼文武寬容接物延曆末歷左右衛士尉大同中以從五位下任春宮亮兼侍從進從四位下中務太輔弘仁初始置藏人頭

大日本史卷一百三十四

列傳第五十三

推中納言從三位源光圀修

男權中納言從三位綱條校

藤原冬嗣

子長良弟愛發

良相

良仁

藤原冬嗣右大臣內麻呂第二子也畧局温

裕議量弘雅才兼文武寬容接物延曆末歷左

右衛士尉大同中以從五位下任春宮亮兼侍

從進從四位下中務太輔弘仁初始置藏人頭



冬嗣與巨勢野足同為頭歷兼春宮大夫式部

太輔進從四位上拜參議遷兼左衛門督復為

春宮大夫歲餘遭父喪去職頃之起復本官公格

脚補任傍註引日本後紀曰不直任參議然後紀殘

缺今不可考且是歲進階兼大將若無本官則不可

兼官補任為以參議叙正四位下兼左近衛大將補

帝嘗幸其第飲燕賦詩驩甚進冬嗣從三位授妻

藤原美都子從五位下類聚國史尋兼近江守

任權中納言兼陸奥出羽按察使轉大納言十二

年拜右大臣仍兼大將累進正二位天長初上意見

三條一曰擇良吏臣聞登賢委任為化之大

方審官授才經國之要務今諸國牧宰或欲

崇修治化樹之風聲則拘於法律不得馳騫

郡國彌瘁職此之由伏望妙簡清公美才以任

諸國守及其新除守及則持賜引見勸諭治方

因加賞賜既而政績有著加增寵爵公卿有

闕隨即擢用又及經制宜勤不為己者將從

寬恕無拘文法二曰遺巡察使古者分遺八

使巡行風俗考牧宰之治否問人民之疾苦

所以宣風展義舉善彈違望景使者考其治  
否三曰順時令人主發號施令必奉天時十  
二月得其時則陰陽和而終始成也伏望政  
化所施不違時令則風雨應候災害不生帝  
嘉納焉格三代進左大臣三年薨時年五十二  
贈正一位稱閑院大臣紀畧冬嗣置施藥院  
收養親族貧乏者又置勸學院教授子弟折  
封戶一千戶及買田給之薨後民欠輸納院  
稟不繼兼和中子良房與族人緒嗣等上書

訃之詔依所請續日本初冬嗣奉勅監修國

史未成而薨文德即位以外祖父追贈太政  
大臣夫人美都子正一位詔曰貴德重親前  
王之令圖悼往飾終有國之通典朕外祖父  
左大臣正一位藤原朝臣風標秀上畧宇凝  
深德為時宗位居朝棟至忠報國也異名新  
遺愛在人身徂德盛外祖母尚侍從三位藤  
原氏自家刑國以孝率忠嬪規縟於米蘋母  
則賢於大妣春花早落翫流芳而有餘石火

不留繼殘焰而仍照朕寓形若壤沃思鼎湖  
至哀之餘懷天親懿况國憲有恒崇班攸歸  
宜加寵章式光拱木文德子長良良房良相  
良門良仁良世良房自有傳良門內舍人從  
四位上以醍醐外曾祖追贈大政大臣正一  
位畧記尊子利基高藤利基元慶中左馬頭  
三代利基子兼輔延長中至從三位權中納  
言兼平三年薨稱堤中納言補任尊高藤寬  
平昌恭間累歷顯要至正三位內大臣薨年

六十三稱勸修寺內大臣又稱小一條以醍  
醐外祖追贈大政大臣正一位補任系子定  
國定方定國醍醐時累遷中納言叙從三位  
兼右近衛大將至大納言延喜六年薨稱泉  
大將定方延長中至右大臣從二位兼平二  
年薨贈從一位世稱三條右大臣補任子朝  
忠朝成朝忠從三位權中納言朝成體貌醜  
肥飲啖兼人常憂舉止不便就醫求療醫曰  
無加節食啖淡朝成然之便醫視其所食頻

進水飯七八盃及啖魚鮓十枚醫曰如此則非我所能也今昔物語嘗從兄朝忠入朝村上帝見其狀貌心鄙之問曰彼為誰朝忠曰臣弟朝成也問何所能對曰性好學問善吹笙因授笙誡之曲調精妙帝以為能自是之恩寵續古事談天祿初累官至中納言朝成少有才望與藤原伊尹爭進取不相善及大納言闕朝成意欲任之時伊尹為攝政朝成自詣其家懇請拜擢伊尹素憾朝成不時出面久

而出曰子始與我同班每欲超我而進多方沮我今日之用否在我朝成大愧輒然歸家憂鬱成疾不數年而薨古事談○大鏡曰藏次當補除朝成亦欲為之乃以其意懇伊尹後因事辱其家僅伊尹恐朝成同日補藏人頭其爭為頭者誤古事談續古事談或云參良世荐歷頭要寬平中拜右大臣為氏長者叙從二位聽牛車進左大臣致仕世稱致仕大臣昌泰三年薨贈從一位紀畧子邦基恒佐



邦基中納言恒佐右大臣正三位補任系圖

長良志行高潔親睦諸弟友愛天至接士大

夫以寬容人無貴賤仰慕之文德實錄弘仁末聽

昇殿補任時仁明在儲宮特被親昵花晨月夕

戲席射場許以文敵長良修整冠帶未嘗失

儀文德實錄天長中叙從五位下踰歲為侍從歷

左兵衛權佐左衛門佐仁明即位進從四位

下歷左右馬頭遷左兵衛督轉左衛門督兼

和十一年任參議續日本後紀歷兼讚岐伊

勢守補任嘉祥三年叙從三位是歲帝崩長良

追慕悲泣不啻魚肉齊衡初為權中納言叙

從二位三年薨時年五十五文德實錄陽成即位

以外祖贈左大臣正一位詔曰紀德錄勲代

既異而加等節終追遠身雖謝而及恩况乃

天愛之深理切敦族入道之重情殷睦親外

祖父故中納言從二位藤原朝臣識度夷雅

餘慶延於身後外祖母藤原氏門傳聞訓家

著閨儀蘋藻之禮彌恭松蘿之義文映並祖

耀靡借俄稅景於西峯閱水易驚逐遊魂於  
東岱悲玉樹之早落不見孫策訪瓊蘭之遺  
芳宣從子貴外祖父可左大臣正一位外祖  
母可正一位死而有知嘉茲哀贈元慶三年  
贈太政大臣文德實錄三代子國經基經基  
經自有傳國經大納言正三位補  
良相少遊大學局量閩曠有才辨兼和初召  
侍禁中累遷左近衛少將三代實錄補任橘逸勢等  
謀反事發良相率近衛四十人圍守太子直

曹收帶刀兵杖續日本後紀尋兼阿波守授從四

位下轉中將嘉祥中拜參議兼右大辨尋領

陸奧出羽按察使兼春宮大夫仁壽元年授

從三位任權中納言齊衡初轉大納言兼右

近衛大將天安元年拜右大臣續日本後紀三代實錄文

德實錄補任上表辭不許文德實錄貞觀元年進正二

位四年地震詔言得失良相上表曰伏惟皇

帝陛下德高雲霓明並日月猶開廣詢之路

遂降不諱之綸臣身非岳神位忝台寮獻替

之誠徒積塵髮之效區申仍以中外之國小  
大之政所以治而不亂者唯以任得其人也  
既非其人則雖有峻法嚴令然是為亂之階  
終非為治之備矣詩曰人之云亡邦國殄瘁  
書曰都在知人知人則哲能官人臣之不敏  
深信斯言從政以來猶自留意而趙魏滕薛  
之任易迷絳侯番夫之才難辨即知人心險  
於山川惟帝其難將如之何抑其明經秀才  
得試及第者尤是國家之才望宜明古今王

事之體又一切智智法教無量凡諸僧綱及  
曾經八省維摩講師皆應通熟世諦之利病  
又右大辨南淵朝臣年各身為進士職經內  
史稍通治體既居樞要山城守紀朝臣今守所  
歷之州風聲必暢論之良吏自為先鳴伊豫  
守豐前王才學早彰資歷淹久無他異跡是  
謂老成太宰大貳藤原朝臣冬緒聲名粗達  
器識漸優吏幹之稱仍有可愛大和守弘宗  
王頗有治名多宰州縣雖自賤之費或罹法

綱而談諸經國非無其才然則宜令此輩同上意見既云諮及芻蕘何況於彼有識臣謬荷重責無他息有徒獻管窺耻塵旒聽八年累上表請解職優詔不許明年正月又抗表曰臣聞盈虛有節天道所以長存損益隨時人事由其免害臣謬以菲磷頻荷華寵自居峻秩常念搗謙臣食封前後並二千戶先帝察其寸心聽返千戶臣向寢患彌留乞還封爵九重冲邈難蒙哀察徒詠穉方猶恐嗟若竊

聞比來州郡京邑兼去年旱險之弊人用不瞻穀價騰躍加以諸國入少百官俸乏帑藏已空歲用不支臣辱居端揆無所彌縫有慙惶之弗暇况戶素之胡顏顧此厚封自思減耗亦竊廢幾古人損有餘補不足之義也臣幸藉陛下不訾之恩凡厥子弟近親畧皆得拜官爵仰給資養得無所乏矣况亦大將職罷經用減少所賜千戶於臣有餘伏望奉返此五百戶將補國用之萬一然則詩人罷取禾

大日本史 卷之百二十四

之刺鬼神貽福謙之慶是年十月得病直廬  
無幾薨年五十五遺令薄葬三代稱西三條  
大臣神任尊帝不視事三日詔贈正一位良  
相好文學之士有大學士貧寒者時贈綿絹  
冬月多製衣被畀四學堂夜宿者每時節招  
學生能文者賦詩因賞以物仁明帝嘗煎練  
五石賜近臣試之皆嫌無飲之者惟良相引  
盃即盡帝感其至心及登家職專心機務志  
在匡濟當時放鷹漁獵一切禁止山川菽澤

之利與民共之皆良相之所建立也性睦親  
族又信佛教建延命院於勸學院南以養藤  
氏生徒病困無資業者以東京六條宅名崇  
親院割封戶置義田收養宗族子女不能自  
存者院中建小堂置佛像令居住者每旦念  
誦觀音自作願文詞多不載焉喪室大江氏  
不再娶終絕腥鮮是月十日臨終告諸子曰  
今日興福寺維摩會之初講也吾儻以是日  
歸寂安知不與彼法會有因緣乎乃命侍兒

大日本史 卷之百二十四 十

扶起手作佛印而絕子常行忠方並以才行

見稱常行貞觀中至大納言正三位兼右近

衛大將陸奥出羽按察使十七年薨年四十

三代實錄廢朝一日贈從二位紀忠方工隸書官

至從五位下阿波權守三代實錄

良仁為人淡雅風神警亮美姿儀少遊大學

讀書忘疲文德在儲宮時召為藏人遷東宮

亮授從五位上帝即位授正五位上為中宮

亮累遷右近衛中將大舍人頭後坐事左遷

越前權守入為中宮大夫良仁門地高華服

飾之美最極鮮明甚好馬退公之暇每為愛

玩性至孝丁母憂哭泣歐血絕而復蘇遂成

疾負觀二年卒年四十二三代實錄冬嗣弟愛發

愛發大同中為文章生弘仁中為民部少輔

右中辨天長三年拜參議累歷清要九年授

從三位遷中納言兼民部卿承和七年叙正

三位任大納言九年伴健岑等謀反事連愛

發幽於院中既而被釋擯住京外居山城久

勢郡別墅發為人知柔不妄發忿其在政  
塗號為通熟明年薨年五十七

續日本後  
紀補任

大日本史卷一百二十四終

大日本史卷一百二十五

列傳第五十二

權中納言從三位源光圀 修

男權中納言從三位綱條 校

橘清友

安倍兄雄

藤原長因 弟大津衛

藤原松影

藤原諸葛

橘清友參議奈良麻呂之第三子也少而沈厚涉獵書記身長六尺二寸眉目如畫舉止甚都延曆五年為內舍人文德叙正五位下日本紀畧八年病卒時年三十二先是高麗來聘清友以良家子姿儀魁偉中選接對大使其獻可大夫史都蒙善相法問通事舍人山於野上曰彼少年為何人也對曰京師一白面耳都蒙曰此人毛骨非常子孫大貴野上問命之長短曰三十二有厄過此無恙清友娶

田口氏生檀林皇后奕世貴顯果如其言德

實弘仁中贈從三位紀畧仁明即位詔曰盛德

無殊必資加等之策徽烈惟照聿修崇號之

制故敬宗尊祖義煥曩篇追遠節終不隔異

代朕外祖父從三位橘朝臣疏基顯族驥首

高衢外祖母從三位田口氏毓彩芝田騰芳

蕙圃但屬運謝已從院川朕以菲薄丕秉洪

業緬尋既往想清輝之眇焉乃詢舊章宜綽

禮而有貴宣外祖父及外祖母並贈正一位



山城相樂郡弄山墓河内交野郡小山墓置  
守冢各一户兼和六年贈太政大臣正一位

六年據八年以相樂郡山四町為墓地續日本後

紀子氏公吉清吉清據今氏公以皇后弟累

歷頭要兼和十一年拜右大臣叙從二位既

而上表辭食封一千戶帝賜書褒諭許之乃

移病就第十四年薨年六十五世稱井守右

大臣遣中使宣詔贈從一位遣參議滋野貞

主治部大輔房世王等監護喪事續日本後

子岑繼身長六尺餘稟性寬緩少年愚鈍不

好文書其母為仁明帝乳母以故陪藩邸稍

蒙毫幸帝嘗歎曰岑繼大臣之後國之近戚

若有才識公卿之位庶幾可企何不學之甚

哉岑繼聞而慙之改節勵精從師受學略通

大旨天長初為内舍人累遷右近衛少將時

父氏公兼本府大將因改左兵衛佐尋遷左

近衛少將三代兼和中賜伊勢壹志郡空閑

地一百三十町續日本奔衛中至正三位中

納言貞觀二年薨年五十七三代實錄清友弟清

野性質素寡欲隱居交野以太皇太后叔父

天長中授從四位上卒年八十類聚國史紀畧吉清

子吉俊以善碁為字多帝被親近出任備前

掾及帝落飾吉俊亦削髮更名寬蓮為殿上

法師帝與蓮圍碁賭以金枕蓮勝得之罷出

帝使侍臣追奪以為嬉笑如此者數矣蓮嘗

有志于建精舍而力不贍欲得金枕以充經

費後製一枕袖之而入對碁又勝懷枕走出

帝又使侍臣追幾及之蓮乃出枕投井中追

者捨蓮就井取之則塗金木枕也侍臣還奏

帝大笑蓮乃賣金買地造彌勒寺今昔物語

為醍醐帝事蓮嘗赴仁和寺有女奴謁車下

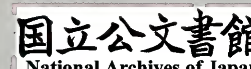
曰主人致命欲與君有所言幸暫枉駕蓮雖

心怪之而隨行至道祖大路有一板屋鉤簾

立几帳前置碁局有婦人声曰今日屈君非

有他先人頗善碁妾幼受指授聞君當今第

一手妾欲一觀是以煩君蓮唯唯婦人曰羞



與人相見毒指示君代而下子蓮又諾婦人  
曰今日始對君未知某品毒當先者乃出小  
片木指中聖目蓮為著之又自著攻禦稍久  
蓮汗手焦思不遑自救遂大敗婦人笑曰復  
否蓮惘然自失躡履走出具奏上皇遣人視  
之其人既去不知所往物言  
安倍兄雄從三位糠蟲之孫父曰道守兄雄  
延曆未授從五位下歷少納言中衛少將大  
同中叙從四位下遷大膳大夫兼近江守為

山陽道觀察使拜准參議右京大夫歷兼右  
兵衛督進衛中將為東山道觀察使叙正四  
位下遷畿內觀察使卒于官兄雄性亮直有  
耿介之節才涉文武所歷之職以公廉稱伊  
豫親王廢帝方震怒群臣莫敢諫者唯兄雄  
固爭雖不能得時論避之任補  
藤原長岡右大臣內麻呂第六子也最長武  
藝善騎射大同中任陸奧大掾遷左兵衛少  
尉弘仁中歷出羽駿河播磨及天長承和間

任山城守歷遷治部宮内太輔木工頭兼右  
衛門佐遷右馬頭任越前守所在以清幹稱  
再任山城守移病不起尋任大和守以老因  
辭不免叙從四位上秩滿隱居宇智郡嘉祥  
二年卒年六十四續日本後紀弟大津  
大津軀幹短小而有操守善步射年十八為  
大舍人大允任常陸大掾入為右近衛將監  
天長中叙從五位下為備後守有善政民庶  
歌思數年為大監物遷敬位頭兼和中歷左

馬助信濃守文德實錄為神祇大副伴健岑等及

大津守宇治橋事平為陸奥守續日本後紀未及

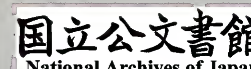
之任改左衛門佐除伊豫守在治歲餘境內

豐稔百姓富贍仁壽中遷備前守至正五位

下齊衡元年卒年六十三文德實錄子良繩自有

傳弟衛

衛二歲喪母比及五歲問而知其故哀慕感  
人内麻呂奇之立為嫡嗣七歲遊學奉文章  
生試及科時年十八時久方之賈誼為中判



事遷大學助弘仁末叙從五位下為遠江守  
政貴寬靜百姓欣戴天長中朝廷善其治績  
授從五位上累遷木工頭右少辨式部少輔  
有不法者必譏議之不避貴戚帝甚器之兼  
和初轉太輔兼伊豫守後為太宰大貳上表  
辭曰被尚書召以臣為鎮西大貳劔壁流汗  
弱水寒心比之於臣彼何足喻臣聞遊掄枋  
者無培風之勢割烏鳥者非解牛之宜即知  
小大之分自定於天資輕重之用甚明於人

事者也臣自出身以來適二十餘年雖頻遇  
昌運頗歷司牧而入莅曹局出製膝薛彼少  
事之地尚耻治化於古况方嶽之寄必待邦  
家之光而不以臣之輕瑣猶令誤此重選思  
力於內圖任於外如蚊蛇之負丘山何年月  
而期功勳富與貴者是人之所以欲也臣何人  
而辭曜世之榮哉所恐天工之空從明時而  
始豈顧冥叨之誹竇人口之中庶暫取咫尺  
之威熟察方寸之誠不免先是所管九國二

島醫師博士總府所自任也名實不副虛費  
稟祿衛奏曰博士執經授業之職醫師合藥  
療治之官也雖道自有優劣然事非無緩急  
何者一夕之命得方則存其生理百年之身  
失術則墜其天算被飛鳥之葶草流香之反  
塊言於世路是甚急者而今府所任置醫師  
等未必其人假名居位三藥非共知十療無  
一驗遂使病門失望豈是皇度本意乎請特  
依朝選以革弊風書奏從之自此典藥生始

擢受業練道者

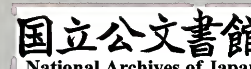
文德實錄

又上奏四條其一曰新

羅朝貢其來尚矣而起自聖武皇帝之代迄  
于聖朝不用舊例常懷訝心苞茅不貢託事  
商賈窺國消息方今民窮食乏若有不虞何  
以防支望請新羅國人一切禁斷不入境內  
二曰交替務畢未得解由五位之徒寄言格  
旨留住管內常妨農商侵渙百姓巧為奸利  
之謀未覩填納之物望請交替已畢早從入  
京三曰府多官舍破損不少例用浪人常勤

修理而比年多依官符被免他用望請一切  
不他役四日邊要之地為有警虞延曆年中  
特立制文不許開田而比年頗有墾闢之事  
望請依延曆三年四月二十六日符一從停  
止許之續日本後紀秩滿歸京嘉祥中帝御武德  
殿賜宴於渤海使妙選侍臣之善辭令者衛  
當其選賜續命縷佩之使客歎其儀範尋為  
彈正大弼王公豪右咸畏憚之仁壽拜衛門  
遷勳解由長官兼加賀守至正四位下右京

大夫天安元年卒年五十九第助少遊大學  
頗涉史傳弘仁末歷少判事為大學助累歷  
内外兼和中拜參議遷治部卿為左兵衛督  
叙正四位下心性清直不憚毀譽延臣為之  
跼躅仁壽三年卒年五十五文德實錄  
藤原松影父星雄刑部少輔從五位下松影  
為人嚴正鬚眉如畫起家補内舍人天長中  
遷式部大丞時高選東宮僚屬松影風望夙  
著擢為少進既而復式部大丞朝會之日源



常有敕帶劔式部省不知見而詰之常愧赧  
而退帝聞大怒貶責本省官人松影左轉彈  
正少忠兼和申為遣唐使判官兼山城權人  
以母老辭判官復為式部大丞出為丹波人  
頃之又為式部大丞授從五位下任左少辨  
續日本後紀累歷中務治部少輔出雲山城  
等守齊衡二年卒松影四入式部諳練故事  
其進止容儀得於天性後為式部者皆為模  
楷焉

實錄

藤原諸葛<sup>モロクサ</sup>右大臣三守<sup>ミモリ</sup>孫父有統侍從從五  
位上諸葛兼和申為但馬人補藏人仁壽齊  
衡間授從五位下為加賀權人貞觀中歷中  
務少輔少納言兵部大輔藏人頭為左近衛  
權中將元慶三年拜參議尋兼右衛門督叙  
正四位下三代實錄時帝昏暴日甚太政大臣基  
經會公卿議廢立諸卿相顧莫敢發言諸葛  
怒目按劔曰今日之事臣隨太政大臣處分  
有敢違者斬議遂決

大鏡五年上海寬平三年叙



大日本史卷一百二十五

從三位任中納言七年上表致仕是歲薨年

七十補子ハツラ玄上ツラ工和歌善彈琵琶江詔抄延喜

中至參議從三位兼刑部卿補



大日本史卷一百二十五終

大日本史卷一百二十五終

