

考績録

四

内閣文庫	
番號	和 28091
冊數	25(4)
函號	152 92

内閣文庫			
一五二函架	二五冊	三八〇九一號	和書類



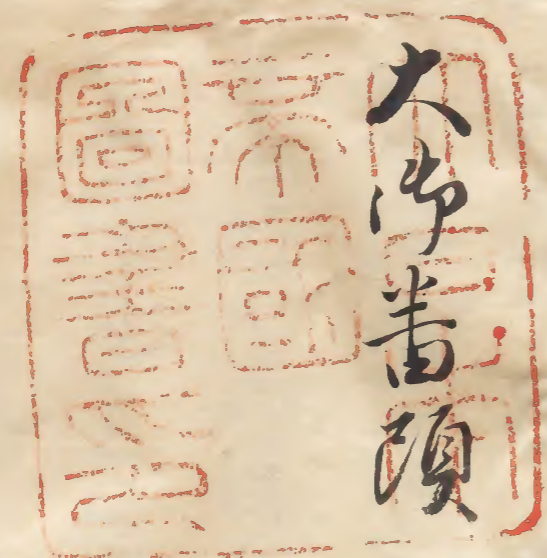






考績錄卷之四

一  
大  
師  
書  
頭



明治  
二十  
九年  
九月  
九日  
東京  
帝國  
大學  
圖書  
印



大寺番頭傳記

一初之組下號、於之只園將松平大膳、水野對馬守  
菅沼越後守等之令、作舟女祥山中園將等之別  
遠別之由、譜代之面之組下成、文祿元年朝鮮疎時  
名護屋之供奉

一後之組下號、高力去依、水野市三、松平九郎大膳等、  
作舟右由譜代之面之武田家、今川家之面之組下成、  
初後六組伏見在番勤、但此之組之園東御入、固以後  
未乃忠之令、為附



一駿府之領、号、松平石見守波色山城守水野俊俊等  
江、作舟右御膳代、面、子孫或、才武田家今川家  
北條家之面、領下、成、

家康之後、府、御役、指、附、其、後、

家康之、御、他、家、分、圖、東、下、り、六、領、二、條、大、坂、上、番、勤、之、

一慶長七年松平出雲守一領江、作舟以上拾領成、

一松平九郎左衛門領心術者寛永七年松平豊前守涉波御役、

領不、江、作舟、濱、番、浦、其、領、之、所、記、不、

一新領之領、號、皆、川、山、城、守、河、原、之、見、守、高、木、之、水、三、等、

作舟以上拾之領之内一領濱今拾武領也

一慶長七年伏見在番始領三年治波色山城守領初勤之

元和三年、一、年、治、波、色、水、三、領、河、原、右、馬、助、也、元和六年

寛永三年、二、条、在、番、始、

一元和七年大坂在番始松平石見守領勤之

一元和八年初、与、力、日、公、江、作舟

一寛永九年十二月、駿府在番始松平豊前守領也、同、其、年、後、府、

在番止、涉、書、院、番、在、番、勤、之、但、右、是、二、年、後、涉、波、之、前、

在番勤、之、年、後、府、之、御、大、番、番、勤、之、



一安女元二年三月十日酒井是波吉女初孫津吉組

一家總乙上 作付西丸勤之

一寛文五年三月十日湯波科式子儀与力式百儀以下之

一天和二年五月十二日地方直之湯波加増被成下以以後湯波科式子

元禄四年八月十日再申之湯波科式子儀組式百儀以下之

享保元年六月十日湯波科止番取式子之高組取六百之湯波科

是之成

# 大湯番頭

元禄

初之組

永禄七年八月日不祥天三年三月十日湯波科式子儀組式百儀以下之

天三年八月日不祥天三年七月十日湯波科式子儀組式百儀以下之

天三年三月日不祥天三年七月十日湯波科式子儀組式百儀以下之

右越後書定吉湯波科式子儀組式百儀以下之

天三年五月日不祥天三年七月十日湯波科式子儀組式百儀以下之

天三年九月日不祥天三年七月十日湯波科式子儀組式百儀以下之

天三年八月日不祥天三年七月十日湯波科式子儀組式百儀以下之

右六組之内之組式百儀以下之

秀忠乙上 湯波科式子儀組式百儀以下之

松平大隅守 宣勝

水野對馬守 宣央

菅沼越後守 定吉

高力土佐守 三長

水野市三 茂忠

松平九郎左衛門 重忠



駿府之組

天正九年日景不祥元禄八年十月十日後府御城番

松平石見守 康安

慶長元年七月日不祥元禄六年四月廿日水之殿

水野俊俊守 合長

慶長元年四月廿六日元禄五年十月廿日後府御城番

渡邊山城守 茂

慶長元年七月日不祥元禄五年十月廿九日水之殿

松平出雲守 晴隆

寬永元年二月十日不祥元禄二年二月十日水之殿

皆川山城守 隆直

寬永元年四月廿六日不祥元禄二年四月廿六日水之殿

内藤石見守 信康

寬永元年九月十日不祥元禄二年九月十日水之殿

高木之水守 正成

往古九組在合。拾三組内一組潰今拾貳組也

大御番頭

之番

家康之大御陣御供

天正九年七月十日不祥元禄二年七月十日水之殿

松平出雲守 晴隆

寬永元年十月十日不祥元禄二年十月十日水之殿

大久保之昭三 幸信

寬永元年九月十日不祥元禄二年九月十日水之殿

高木之水守 正成

寬永元年三月七日不祥元禄二年三月七日水之殿

高木之水守 正成

寬永元年九月十日不祥元禄二年九月十日水之殿

戸田相摸守 氏好

寬永元年八月十日不祥元禄二年八月十日水之殿

酒井下總守 忠長

寬永元年七月十日不祥元禄二年七月十日水之殿

遠山之殿頭 政光

寬永元年八月十日不祥元禄二年八月十日水之殿

酒井右京亮 忠長



元禄五年九月廿五日合葬後日於十年十月廿日湯留守居

元禄七年十月十三日湯留書院番取宝永七年二月九日依取

家宣云 御代 宝永七年二月廿日湯留書院番取宝永七年二月廿二日

享保七年九月朔日柳之岡村於十年二月廿日依取

享保七年二月廿日湯留書院番取元文七年六月廿八日

元文七年六月廿八日湯留書院番取享保七年九月朔日

享保七年九月廿日湯留書院番取享保七年八月廿三日大坂湯留番

享保七年八月廿三日湯留書院番取享保七年八月廿三日

享保七年九月朔日湯留書院番取享保七年六月十日卒

米津周防古 盛澄

戸田七作古 忠定

酒井下総古 忠定

堀 治清古 直英

酒井日向古 忠照

堀 式部少輔 直高

遠友俊前古 胤将

水上貞濃古 与三

水野山城古 忠英

宝曆六年八月廿五日史代合命日辰年十月十日依取

家治云 御代 享保七年十月十八日湯留書院番取

享保七年十月十日湯留書院番取安永七年二月十日

安永七年二月廿日西凡湯留書院番取日辰年三月

天明七年三月十二日湯留書院番取元文七年六月

天明七年十月十日湯留書院番取寶政元年六月

家宣云 御代 寶政元年六月十八日柳之岡村於十年九月十日

寶政元年十月九日柳之岡村於十年二月十七日

寶政元年三月十日湯留書院番取日辰年三月

平野遠江古 長里

上田純山古 茂當

大久保豊後古 忠貞

牧野伊豫古 忠知

大久保下野古 忠愍

朽木和泉古 長繼

立花出雲古 種周

堀内務頭 直昭

高木山城古



寛政十一年三月廿五日  
年十二月廿四日  
同級教諭分  
享和二年

享和二年十二月廿四日  
同級教諭分  
享和二年

享和二年六月十二日  
同級教諭分  
享和二年

文化元年三月十二日  
同級教諭分  
享和二年

文政元年八月廿四日  
同級教諭分  
享和二年

文政元年三月廿四日  
同級教諭分  
享和二年

堀近江守直起

遠藤元近将監 論旨

永井大和守 直謙

田沼玄蕃次 意正

酒井大和守 忠嗣

日友堂後守











家継公 御代

三徳元年三月朔日活元並子保西年六月十九日依就山史  
春心公 御代

享保西年分十音書院番改日新子六月九日卒

享保西年九月三日活元代日新子九月廿六日依就山史

享保西年六月廿六日更代分命元文和元年三月十日音書社  
奉行下二千石活元並子於命二万石以下

元和元年三月十日音書院番改日更保元年八月廿七日於二茶卒

享保元年九月三日音書院番改日更保元年九月廿七日  
家言公 御代

延享元年三月十日音書院番改日更保元年三月廿七日  
河留守守代

宝曆元年三月十日音書院番改日更保元年三月廿七日依就山史

宝曆元年五月三日音書院番改日更保元年六月廿七日依就山史

家治公 御代

明和元年六月十日音書院番改日更保元年十月廿四日卒

明和元年七月十日音書院番改日更保元年七月廿五日  
依就山史

明和元年七月廿二日音書院番改日更保元年  
八月廿六日依就山史時時也

家言公 御代

宝政元年四月八日音書院番改日更保元年六月十四日卒

宝政元年六月十七日音書院番改日更保元年八月十七日  
依就山史

宝政元年八月十八日音書院番改日更保元年六月八日  
西九郎御代

文化元年六月十日音書院番改日更保元年七月朔日拾五番  
組番

文化七年七月朔日音書院番改日更保元年七月朔日例元

文政元年十一月十日音書院番改日更保元年三月十日  
若君御代例元

酒井飛騨守 忠菊

戸田俊後守 庭利

本多伊豫守 忠梁

小石岡備前守 量光

水野出羽守 忠毅

青山備前守 幸章

大久保右京亮 教朝

松平上野守 康倫

丹羽和泉守 氏榮

后管肥後守 良中

酒井海守 忠順

永井安房守 尚侍

堀田根津守 正毅

小倉京近江守 貞温

菅沼伊豆守 定俊

太田志麻守 資同

奥川下総守 俊世

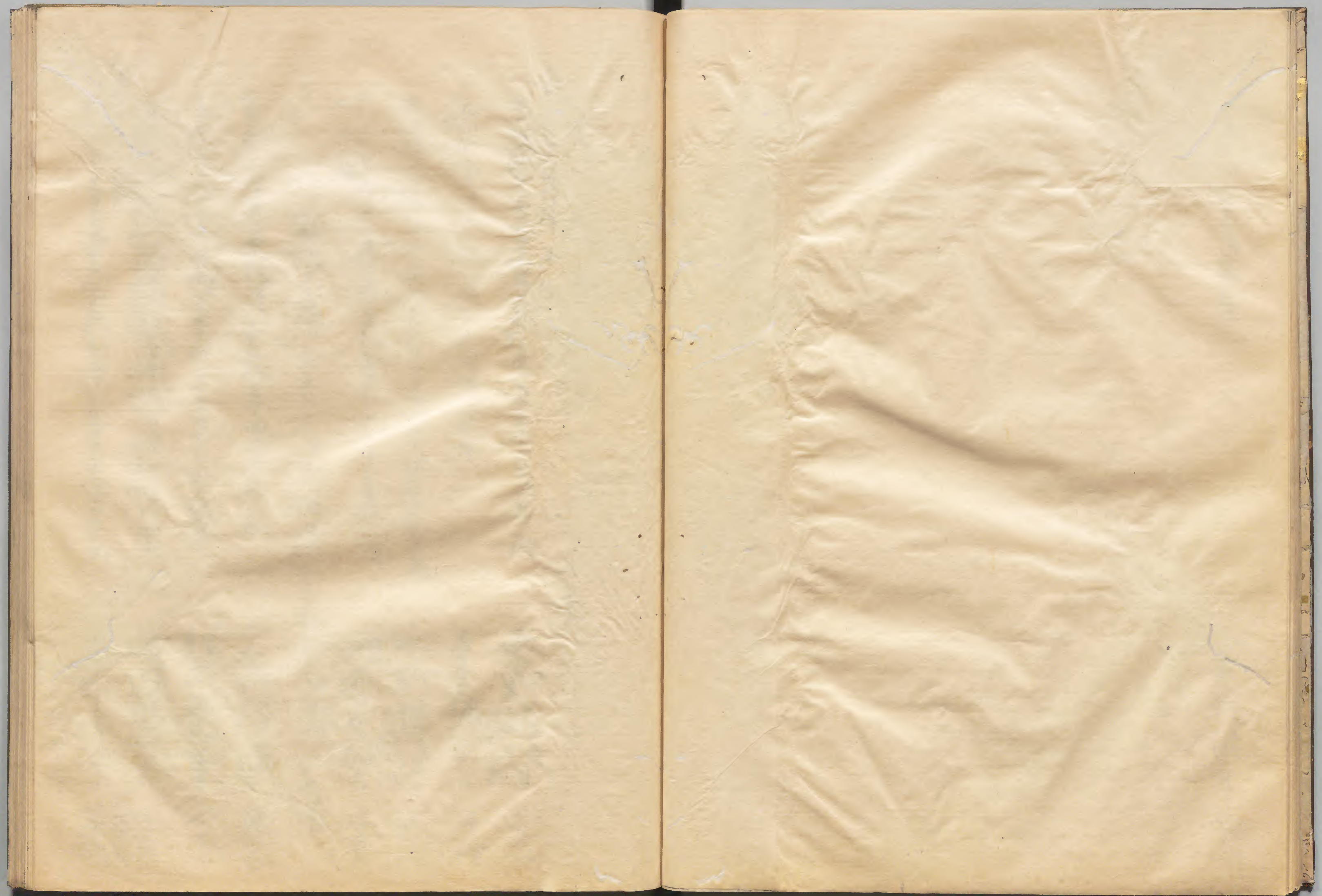
牧野伊豫守 成著



文政元年三月十二日  
御書付  
御書付

八木丹波古  
神矩







大布出函願

之番

家康公大坂陣御依

安永元年七月日不祥元和六年四月日吉水戸破城為附

元和元年月日不祥日秋元年四月日六日卒

安永元年十二月日三保二年六月九日吉安中御給御奉書

正保元年九月日三日吉書院書院安永元年三月十日吉院書院  
又為附

安永元年三月十日吉西九勤日知手六月十日再御奉書

安永元年六月十日吉西九勤日知手六月十日再御奉書

安永元年九月日吉安中御給御奉書

安永元年十二月日吉安中御給御奉書

安永元年七月日吉安中御給御奉書

水野備後守 分長

本多備前守 忠將

水野備後守 元綱

酒井左衛門守 忠重

上野河波守 貞富

松平豊前守 晴茂

武田越前守 信貞

園部丹波守 宣政



家信自公 佛代  
寶永七年四月廿七日  
寶永七年四月廿七日  
寶永七年四月廿七日

寶永七年四月廿七日  
寶永七年四月廿七日  
寶永七年四月廿七日  
寶永七年四月廿七日

寶永七年四月廿七日  
寶永七年四月廿七日  
寶永七年四月廿七日

寶永七年四月廿七日  
寶永七年四月廿七日  
寶永七年四月廿七日

寶永七年四月廿七日  
寶永七年四月廿七日  
寶永七年四月廿七日

寶永七年四月廿七日  
寶永七年四月廿七日  
寶永七年四月廿七日

寶永七年四月廿七日  
寶永七年四月廿七日  
寶永七年四月廿七日

寶永七年四月廿七日  
寶永七年四月廿七日  
寶永七年四月廿七日

寶永七年四月廿七日  
寶永七年四月廿七日  
寶永七年四月廿七日

寶永七年四月廿七日  
寶永七年四月廿七日  
寶永七年四月廿七日

寶永七年四月廿七日  
寶永七年四月廿七日  
寶永七年四月廿七日

寶永七年四月廿七日  
寶永七年四月廿七日  
寶永七年四月廿七日

寶永七年四月廿七日  
寶永七年四月廿七日  
寶永七年四月廿七日

寶永七年四月廿七日  
寶永七年四月廿七日  
寶永七年四月廿七日

寶永七年四月廿七日  
寶永七年四月廿七日  
寶永七年四月廿七日

志川出羽守 重真  
内膳改紀守 又  
松平志麻守 忠明

因野值中守 成恒  
植村土佐守 正朝

内藏越前守 信明

松平信留守 康郷

阿部出雲守 正次

秋元隼人守 貞朝

本多兵衛守 忠就

松平大藏守 勝尹

戸川土佐守 達宗

酒井大和守 忠昭

大岡越前守 忠宣

石川河波守 総恒

本堂守 親房

永井英濃守 直富

永井英濃守 直富



大明二年十月廿七日書院書院分實政元年

實政元年十月廿七日書院書院分實政元年

實政元年十月廿七日書院書院分實政元年

實政元年十月廿七日書院書院分實政元年

實政元年十月廿七日書院書院分實政元年

實政元年十月廿七日書院書院分實政元年

實政元年十月廿七日書院書院分實政元年

實政元年十月廿七日書院書院分實政元年

酒井強波書 忠義

岡部出羽書 長貴

松平下野書 康道

長谷川丹波書 晴備

菅沼其津書 定賢

竹中遠江書 元智

本多又四郎書 政房

内田近江書 正肥

松平越後頭 兼義

水野遠江書 忠晉

安藤出雲書 廣榮

依藤美濃書 信顯

家

實政元年十月廿七日書院書院分實政元年

實政元年十月廿七日書院書院分實政元年

實政元年十月廿七日書院書院分實政元年

實政元年十月廿七日書院書院分實政元年

實政元年十月廿七日書院書院分實政元年

實政元年十月廿七日書院書院分實政元年

實政元年十月廿七日書院書院分實政元年

實政元年十月廿七日書院書院分實政元年

實政元年十月廿七日書院書院分實政元年

實政元年十月廿七日書院書院分實政元年







大御番頭

口番

家康之次子而陣侍佐

天正五年四月不承命于五郎之孫長持年二月日不承命  
能守殿下口為 附

長持年四月不承命于九年三月廿日大坂城番

寶永五年四月不承命于九年十月九日利之次殿下口

寶永七年四月不承命于一日治政年十二月十二日卒

一日治政年四月廿九日不承命于寶永七年三月廿四日卒

寶永七年二月廿四日不承命于延寶五年三月廿四日卒

延寶五年三月廿四日不承命于天正五年二月二日

延寶五年三月廿四日不承命于天正五年二月二日

天正五年二月廿七日不承命于元禄六年九月廿四日卒

水野對馬守 重仲

依出雲守重典

高木重水 二次

植村出羽守 家政

堀越中守 利昌

依對馬守又尾馬助

戶田清路守 氏佐

本多備前守 正直

本多清路守 忠尚

小條河守 氏治



文祿六年九月十日書院番頭室永正年三月十日卒  
家宣云 仰代

室永正年三月十日書院番頭室永正年三月十日卒  
家宣云 仰代

享保八年三月朔日治元並、同軒年六月廿日依元史

享保八年六月廿日書院番頭、元文軒年六月  
大日依元史

元文軒年六月廿日治元並、室永正年六月廿日依元  
史

室永正年六月廿日書院番頭、同軒年六月廿日  
西九川側元

室永正年六月廿日書院番頭、同軒年六月廿日卒  
家宣云 仰代

明和元年三月廿日書院番頭、同軒年六月廿日依元史

明和七年三月廿日書院番頭、安永元年六月廿日  
書院番頭

安永元年六月廿日書院番頭、同軒年六月廿日卒  
室永正年三月廿日依元史

安永元年三月廿日書院番頭、同軒年六月廿日卒  
大坂書院番頭

天明元年三月廿日書院番頭、同軒年六月廿日卒  
大坂書院番頭

天明元年三月廿日書院番頭、同軒年六月廿日卒  
大坂書院番頭

天明元年三月廿日書院番頭、同軒年六月廿日卒  
大坂書院番頭

天明元年三月廿日書院番頭、同軒年六月廿日卒  
大坂書院番頭

天明元年三月廿日書院番頭、同軒年六月廿日卒  
大坂書院番頭

天明元年三月廿日書院番頭、同軒年六月廿日卒  
大坂書院番頭

池田常日 長政

本多周膳 忠能

岡部丹波 義明

永井播磨 直亮

酒井紀伊 忠賢

有馬後援 氏久

森川下總 後因

岡部筑前 長隆

河津播磨 政方

本多備後 忠弘

松平石見 宗穩

福垣長門 定計

永井信濃 直温

本多肥後 忠可

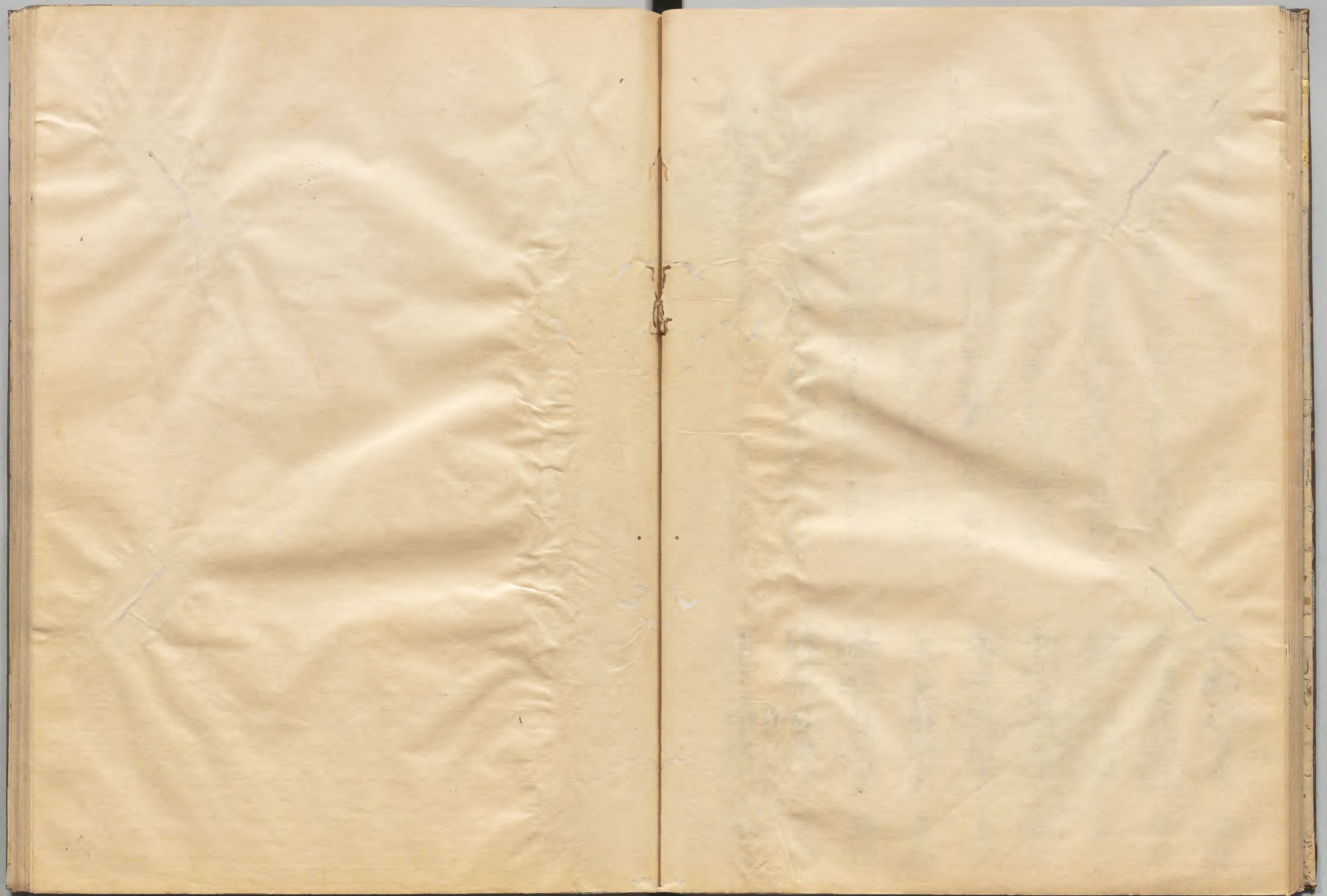
遠坂後前 胤富

原近江 直起

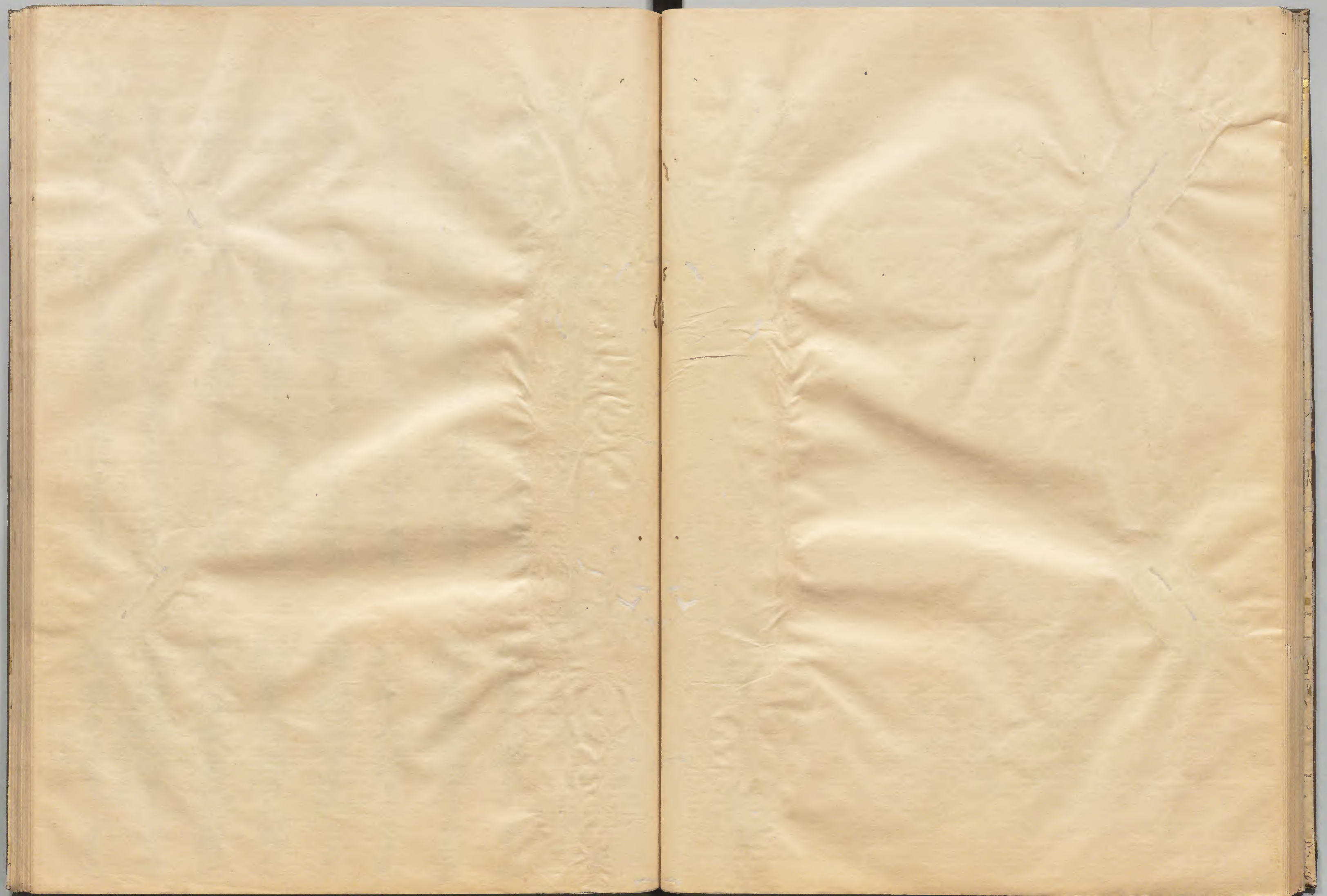
丹羽式部 氏昭

土鴻伊予 運龍











大御番頭

五番

天正九年日不詳長正十年十二月廿三日上總守

長正十年日不詳長正十年日不詳長正十年日不詳

元祿七年三月十日長正十年六月日不詳

寬永七年二月十日長正十年十月十日長正十年

長正十年十月十日長正十年十月十日長正十年

明曆二年三月十日長正十年九月十日

寬永七年九月十日長正十年九月十日

延寶七年八月十日長正十年九月十日

松平大隅守 重勝

松平淡路守 重長

松平大隅守 重則

保科彈正忠 正貞

松平丹後守 勝信

大久保右近衛 教勝

三枝孫次郎 守俊

箱田女藏守 重定

佐渡守



松平公 御代

天保元年四月九日湯島遊樂殿 天保元年八月十日信長

元禄元年正月十日御代 同日松平三月十日湯島留守

元禄五年二月十日湯島遊樂殿 天保元年十月十日

天保元年十月十日湯島遊樂殿 天保元年六月十日

天保元年六月十日湯島遊樂殿 天保元年六月十日

天保元年六月十日湯島遊樂殿 同日松平正月十日

天保元年正月十日湯島遊樂殿 同日松平正月十日

天保元年正月十日湯島遊樂殿 同日松平正月十日

天保元年正月十日湯島遊樂殿 同日松平正月十日

松平之計 漢 昭利

青木甲斐守 宣正

之枝 龍登守 守真

松平近江守 信真

大久保豊守 忠康

之浦 肥後守 貞次

杉浦出雲守 正方

赤川之部 少輔 俊方

坂 長門守 直寛

天保元年十月十日湯島遊樂殿 明和元年七月十日

天保元年八月十日湯島遊樂殿 同日松平九月十日

明和元年正月十日湯島遊樂殿 同日松平正月十日

天保元年六月十日湯島遊樂殿 同日松平六月十日

天保元年七月十日湯島遊樂殿 同日松平七月十日

天保元年七月十日湯島遊樂殿 同日松平七月十日

天保元年七月十日湯島遊樂殿 同日松平七月十日

天保元年七月十日湯島遊樂殿 同日松平七月十日

天保元年七月十日湯島遊樂殿 同日松平七月十日

山口 悠理 元 弘長

米倉 丹波守 昌晴

松平 石見守 宗規

本多 淡路守 忠弘

小條 守房守 氏興

荒尾 因幡守 正城

遠藤 後前守 流富

本多 肥後守 忠可

田沼 能小守 忠致



宣政八辰年七月廿柳之同 文化元年三月廿四日柳  
奏者書

文化元年四月廿柳之同 日宗之十月廿七日依於此

文化元年五月廿柳之同 日收 組督家秋五番 組宿家月廿四日  
二月廿八日西九寺側

文化元年三月廿三 同 日收 日九 申 于 十二月廿廿 于 廿

文化元年三月廿三 同 日收 日九 申 于 十二月廿廿 于 廿

文化元年十月朔日三番 組 君

市橋下總書 長昭

細川長門書 與德

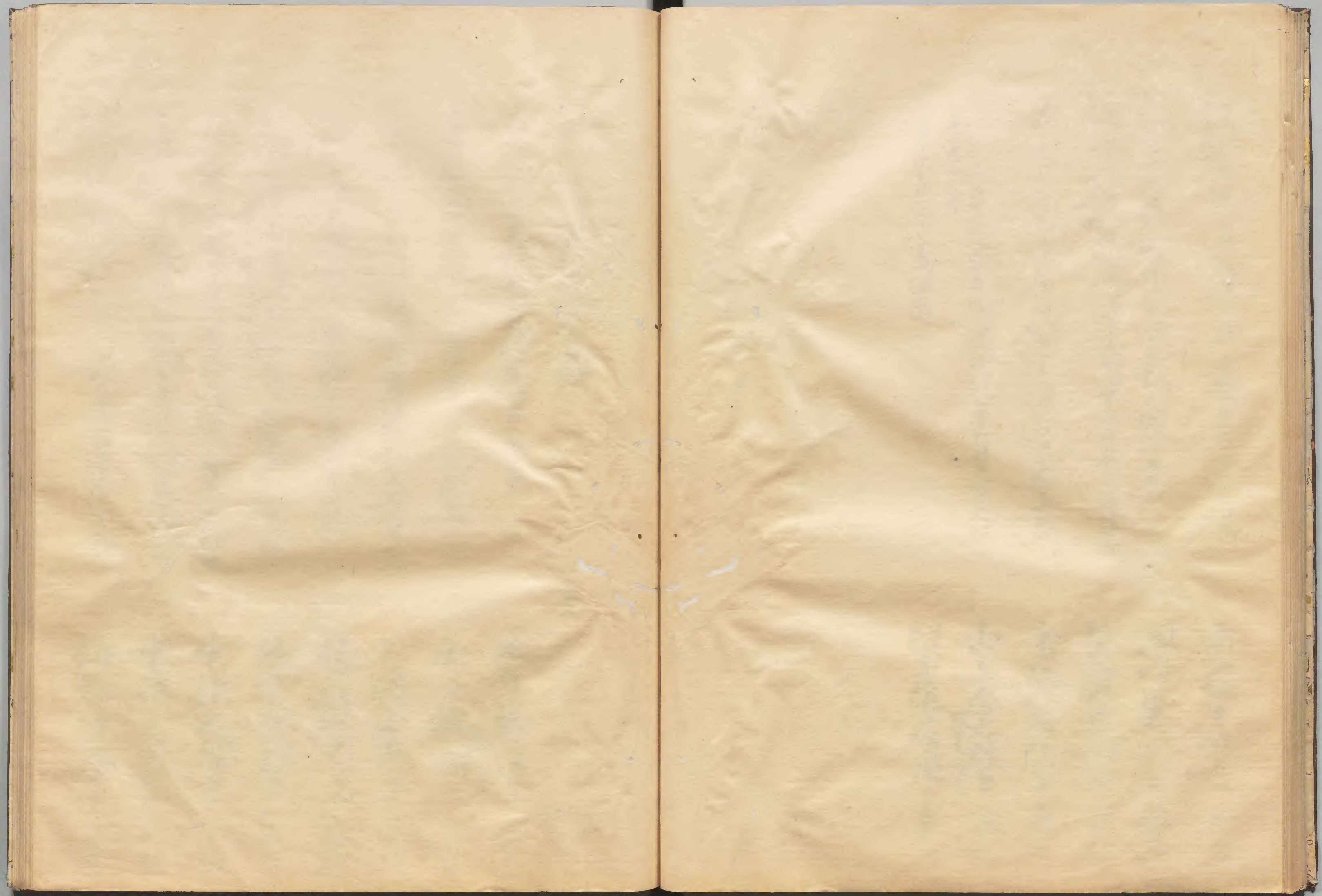
巨勢日向書 利和

京極周防書 高備

小倉之原美枝書 成信

松平總政頭 兼美







大湯番頭

六番

天守殿年三月不祥 安長社年七月廿日卒

安長社年日不祥 日十七年三月廿日改易

安長社年日不祥 元和社年日不祥 安長社年日不祥 礎城年災

元和社年日不祥 安長社年十二月廿日卒

安長社年正月廿日卒 安長社年九月廿日卒 礎城年改易 礎城年改易

安長社年十月廿日卒 礎城年改易 礎城年改易 礎城年改易

礎城年改易 礎城年改易 礎城年改易 礎城年改易

礎城年改易 礎城年改易 礎城年改易 礎城年改易

礎城年改易 礎城年改易 礎城年改易 礎城年改易

菅沼越後守 定吉

小口但馬守 重政

土波山城守 定茂

植村守 恭勝

北条出羽守 氏重

中根大隅守 正成

中根日向守 正勝

板倉伊豫守 重形



德吉公 御代

延宝元年五月廿五日  
二日依地方三以下 德松保河傳

天和元年五月廿五日  
天和元年二月廿七日依死

元禄元年二月廿五日  
元禄元年二月廿七日依死

元禄元年十月廿五日  
元禄元年三月廿七日

享保元年十月廿五日  
享保元年三月廿七日

享保元年十月廿五日  
享保元年三月廿七日

享保元年十月廿五日  
享保元年三月廿七日

享保元年十月廿五日  
享保元年三月廿七日

享保元年十月廿五日  
享保元年三月廿七日

享保元年十月廿五日  
享保元年三月廿七日

塘田豊二平吉 正四

米津周防吉 盛澄

一柳七依吉 末禮

土屋丹後吉 德直

松平駿河吉 信望

溝口播磨吉 直道

曾我周防吉 祐元

朽木和泉吉 直綱

水谷出羽吉 晴英

中根大隅吉 正直

佐野右衛尉 茂兼

久世長門吉 廣寛

松平長門吉 定藏

戸田冷路吉 氏之

杉浦出雲吉 三勝

大久保越中吉 教邦

丹羽長門吉 氏福

秋之志波吉 茂朝

家重之 御代

宝曆元年六月廿二日  
寶曆元年六月廿二日

宝曆元年八月廿二日  
寶曆元年八月廿二日

宝曆元年九月廿二日  
寶曆元年九月廿二日

宝曆元年十月廿二日  
寶曆元年十月廿二日

宝曆元年十一月廿二日  
寶曆元年十一月廿二日

宝曆元年十二月廿二日  
寶曆元年十二月廿二日

宝曆元年正月廿二日  
寶曆元年正月廿二日

宝曆元年二月廿二日  
寶曆元年二月廿二日

宝曆元年三月廿二日  
寶曆元年三月廿二日

宝曆元年四月廿二日  
寶曆元年四月廿二日



寶曆元年九月十日書院番改日切二年十月十日  
西九月例礼

寶曆元年九月十日書院番改日切二年十月十日

寶曆元年九月十日書院番改日切二年十月十日

寶曆元年九月十日書院番改日切二年十月十日

寶曆元年九月十日書院番改日切二年十月十日

寶曆元年九月十日書院番改日切二年十月十日

寶曆元年九月十日書院番改日切二年十月十日

寶曆元年九月十日書院番改日切二年十月十日

寶曆元年九月十日書院番改日切二年十月十日

後堂肥後守 良舉

少輔源忠實 道同

前田安房守 矩貫

松平丹後守 佐佳

本多周幡守 忠盈

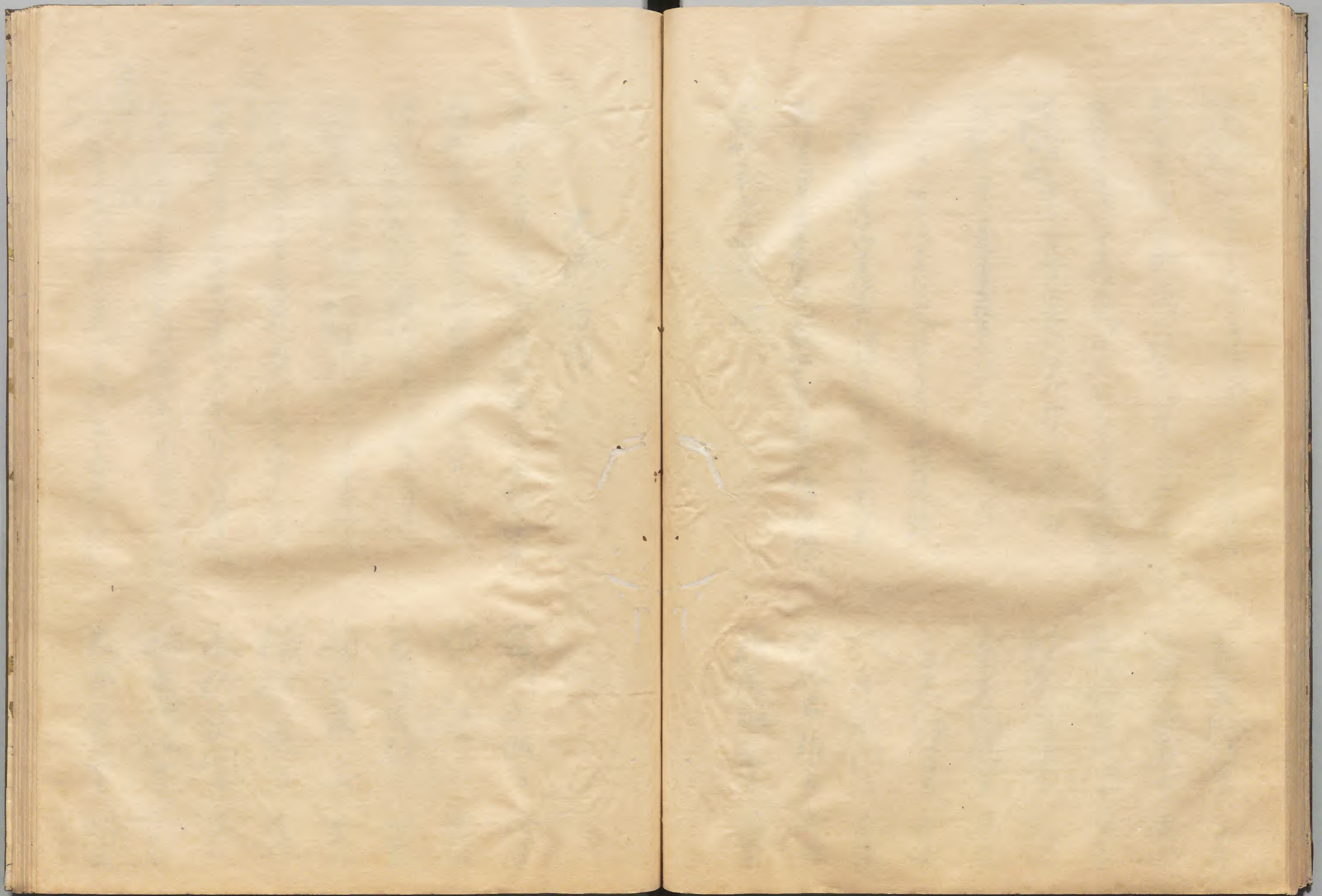
高木伊豆守 守富

松平長門守 忠寧

戸田右衛門守 忠從

新庄越前守 直計







大内番頭

七番

實永永年二月十三日命三保元年二月廿日於大坂

三保元年六月廿日命實文元年六月三日也

實文元年六月七日命書院番頭日行年二月六日

實文元年二月十六日命書院番頭日行年三月廿六日也

實文元年三月廿七日命書院番頭元禄元年二月十三日也

元禄元年五月廿日命書院番頭日行年三月廿三日也

元禄元年八月廿日命書院番頭日行年八月廿七日也

家継之代

三保元年九月廿日命書院番頭日行年九月十六日也

皆川山城守 隆庸

植村常刀 康明

米津出羽守 田盛

板倉市正 重久

植村土佐守 忠将

水野長門守 忠成

福原後河守 正高

土井豊前守 利良



吉宗乙 御代

享保八年五月二十日書院番頭元文元年九月十日  
後府山城代

家三乙 御代

元文元年九月十日書院番頭延享二年九月九日卒  
延享二年九月十日書院番頭宝曆元年七月九日  
小養者番

宝曆元年八月十日書院番頭明和元年八月十日卒

明和元年八月十日書院番頭安永三年三月十日書院番頭

安永三年三月十日書院番頭

天明元年三月十日書院番頭安政元年九月十日  
後府山城代

安政元年九月十日書院番頭日村辛丑月十日  
後府山城代

安政元年十二月十日書院番頭文化元年八月十日  
後府山城代

文化二年八月十日書院番頭同三年十二月十日依到由免

文化三年三月十日書院番頭安政元年八月十日依到由免

安政元年八月十日書院番頭

板倉下野守 勝淳

本庄大和守 道矩

酒井虎深守 忠香

堀大膳亮 真著

米倉丹後守 昌晴

森川紀伊守 俊孝

近藤石見守 用和

淺野左衛門守 長政

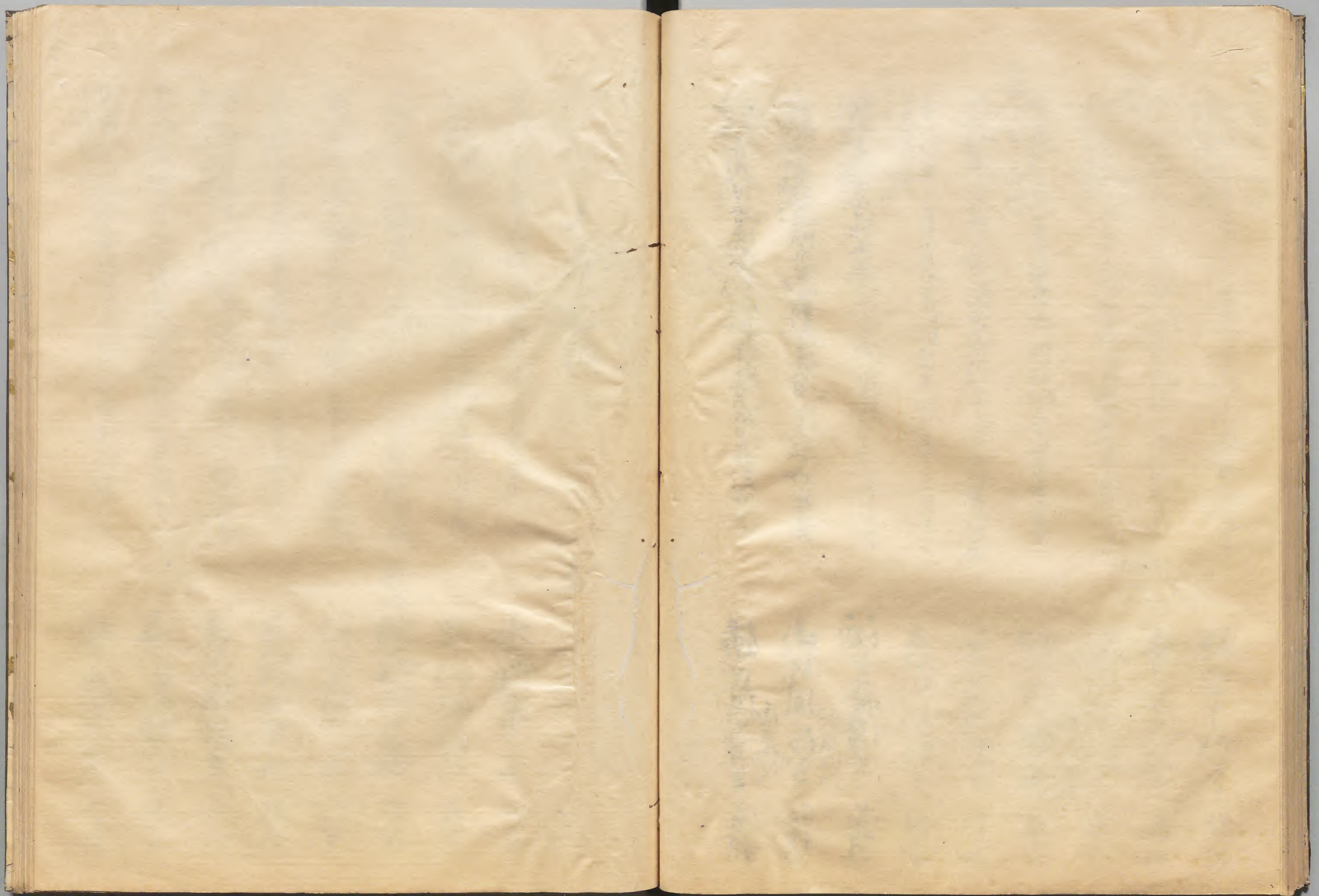
内藤甲斐守 正胤

溝口真津守 直靜

山口周防守 弘致

酒井飛騨守 忠明







大御番頭

八番

天正九年九月日不詳安長元年十月十日卒

安長元年九月日不詳安長元年十月十日卒  
江口長根城以下松五百石以下下流也

元和元年三月十日依河津院南院安長元年十月十日卒

安長元年十月十日不詳安長元年十月十日卒

安長元年十月十日不詳安長元年十月十日卒

安長元年十月十日不詳安長元年十月十日卒  
依口小法城以下下流也

安長元年十月十日不詳安長元年十月十日卒

明曆元年九月十日不詳安長元年十月十日卒  
寺社奉行

水野市三 茂忠

井原掃部 直孝

再役 牧野内匠頭 信成

堀市三 利重

大久保右京亮 教隆

青山内膳 宗俊

石川播磨守 徳長

加乙丸甲中丞 直澄



寶文元年三月十日書院番改日定二年二月十日例元

寶文二年二月十日書院番改日定二年二月十日留守居

寶文三年二月十日書院番改日定二年二月十日留守居

寶文四年二月十日書院番改日定二年二月十日留守居

寶文五年二月十日書院番改日定二年二月十日留守居

寶文六年二月十日書院番改日定二年二月十日留守居

寶文七年二月十日書院番改日定二年二月十日留守居

寶文八年二月十日書院番改日定二年二月十日留守居

寶文九年二月十日書院番改日定二年二月十日留守居

寶文十年二月十日書院番改日定二年二月十日留守居

寶文十一年二月十日書院番改日定二年二月十日留守居

寶文十二年二月十日書院番改日定二年二月十日留守居

寶文十三年二月十日書院番改日定二年二月十日留守居

寶文十四年二月十日書院番改日定二年二月十日留守居

寶文十五年二月十日書院番改日定二年二月十日留守居

寶文十六年二月十日書院番改日定二年二月十日留守居

寶文十七年二月十日書院番改日定二年二月十日留守居

寶文十八年二月十日書院番改日定二年二月十日留守居

寶文十九年二月十日書院番改日定二年二月十日留守居

寶文二十年二月十日書院番改日定二年二月十日留守居

寶文二十一年二月十日書院番改日定二年二月十日留守居

松平氏敦少輔 氏信

戶田俊清 重種

松平施政頭 宗治

安藤丹波守 重好

中根大隅守 三則

阿部志麻守 三貞

右田段波守 資良

米津出羽守 政容

松平伊豆守 康輝

市橋守 直方

後堂肥後守 良端

竹中丹後守 元敏

青山美濃守 幸元

花房近江守 職朝

本堂伊豆守 親房

松浦出雲守 正勝

小堀海守 政深

青木守 一貫



天明元年三月十二日活版並分社年三月十二日以卷者書  
家者云 仰代

天明元年三月十七日活版並分社年六月十二日以例版

天明元年七月六日活版並分社年六月十二日以例版

天明元年六月十二日拾番組留實政元年二月十九日  
以例版者書

實政元年二月十七日番組留享和三年二月  
十二日活版並分社

享和三年四月五日活版並分社年六月十二日  
拾番組留府中時代

文化元年三月七日活版並分社年六月十二日  
拾番組留秋古書之如活版並分社也

文化元年六月朔日活版並分社年三月十二日  
拾番組留是二條在

文化元年三月十二日活版並分社年十月  
二日

文化元年十月九日活版並分社年十月十七日  
拾番組留府中時代

文化元年十月十日活版並分社年九月十日

文化元年九月十日活版並分社

水野元波書 忠龍

加納俊中書 久周

京極海前書 三久

塀田重前書 正毅

堀内孫氏 直昭

安反伊豫書 直之

巨勢日向書 利和

田沼玄葉書 意正

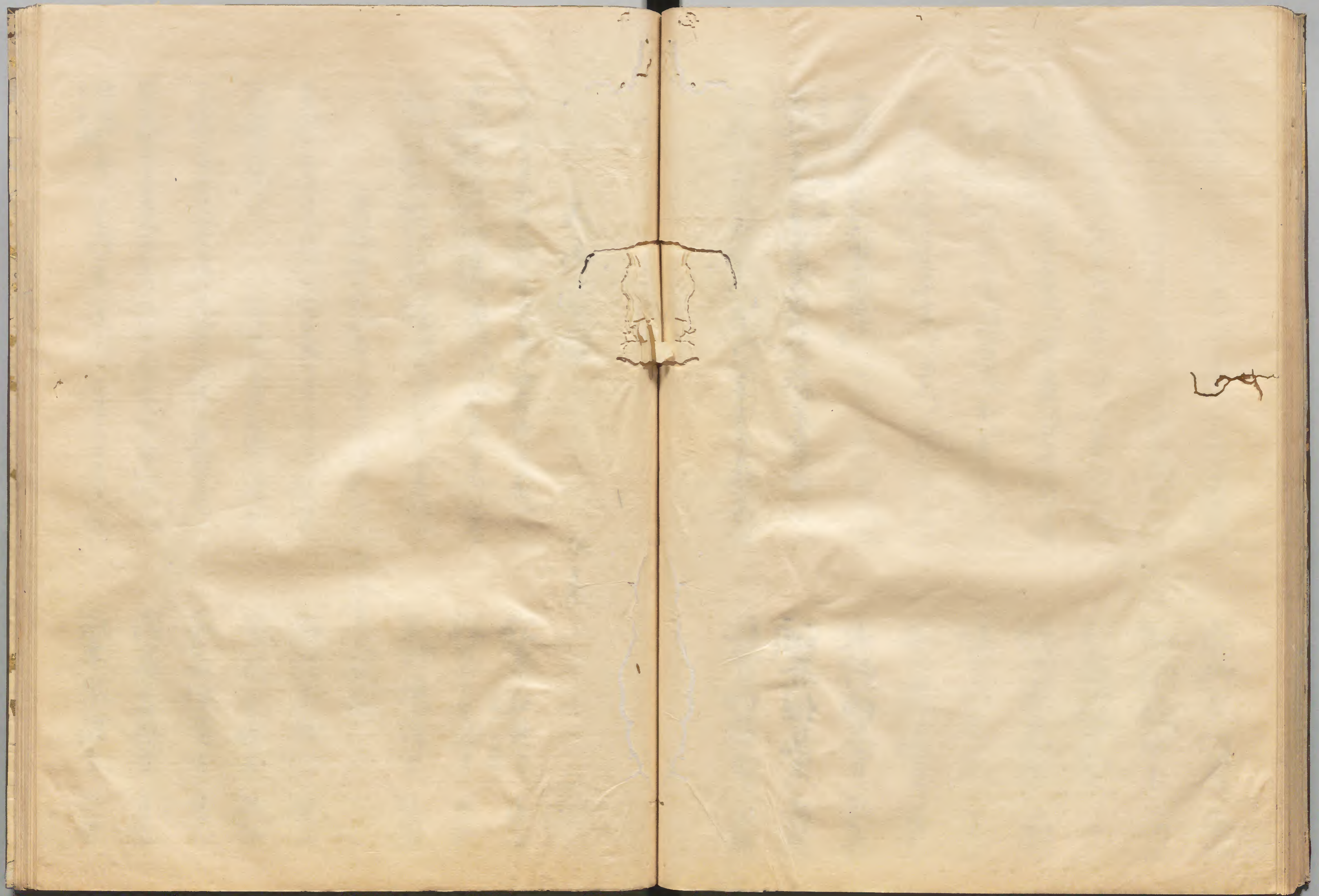
永井大和書 直諒

松平伊豫書 定龍

酒井但馬書 忠宣

水野伯耆書 忠良







大御番願

九番

天正元年月日不詳元和元年十月十日官後府御番者

元和元年十月十日官後府御番者組頭日丸元年月日不詳家督以下如父時後府御番者

元和元年十月十日官後府御番者組頭日丸元年月日不詳家督三月十二日西九組頭日丸元年月日不詳

出向組度及女子元年三月十二日日丸元年六月十四日近西九勤

元和元年十月十日官後府御番者組頭日丸元年月日不詳留守者

元和元年十月十日官後府御番者組頭日丸元年月日不詳留守者

元和元年十月十日官後府御番者組頭日丸元年月日不詳留守者

元和元年十月十日官後府御番者組頭日丸元年月日不詳留守者

元和元年十月十日官後府御番者組頭日丸元年月日不詳留守者

松平石見守 康女

松平左衛門 正朝

女部撫津守 信成

稻垣若狭守 重太

高木之水正 正弘

女部伊賀守 重元

内蔵若狭守 重頼

永井作左衛門 尚喜



張吉之 佛代

延享元年三月廿七日書院番頭天和元年二月廿六日留守番

貞享元年三月廿七日書院番頭元禄二年三月廿七日留守番

元禄二年三月廿七日書院番頭 宝永元年二月廿七日留守番

家宣乙 佛代 宝永元年三月廿七日書院番頭 宝永元年三月廿七日留守番

家継乙 佛代 宝永元年三月廿七日書院番頭 宝永元年三月廿七日留守番

三德元年三月廿七日書院番頭 享保元年三月廿七日留守番

享保元年三月廿七日書院番頭 享保元年三月廿七日留守番

享保元年三月廿七日書院番頭 享保元年三月廿七日留守番

享保元年三月廿七日書院番頭 享保元年三月廿七日留守番

享保元年三月廿七日書院番頭 享保元年三月廿七日留守番

元禄元年九月朔日書院番頭 寶保元年三月廿七日留守番

寶保元年三月廿七日書院番頭 延享元年三月廿七日留守番

延享元年三月廿七日書院番頭 寶保元年三月廿七日留守番

寶保元年三月廿七日書院番頭 寶保元年三月廿七日留守番

寶保元年三月廿七日書院番頭 寶保元年三月廿七日留守番

寶保元年三月廿七日書院番頭 寶保元年三月廿七日留守番

寶保元年三月廿七日書院番頭 寶保元年三月廿七日留守番

寶保元年三月廿七日書院番頭 寶保元年三月廿七日留守番

寶保元年三月廿七日書院番頭 寶保元年三月廿七日留守番

寶保元年三月廿七日書院番頭 寶保元年三月廿七日留守番

柴田和泉寺 康利

木川下野寺 宣高

高木之水正 正陳

宇津出雲寺 散信

朽木和泉寺 則經

戸田土佐寺 忠定

松平下野寺 佐治

小堀後中寺 政舉

酒井伯耆寺 忠岳

久貝岡幡寺 正順

酒井越中寺 正兵

水野河内寺 忠富

茶臼越中寺 政立

水野肥前寺 忠見

松平信濃寺 忠以

奥川下總寺 俊因

高木之水正 正弼

寺元信濃寺 道利

松平但馬寺 忠生

松平但馬寺 忠生



寛政七年十一月十日書院番氏文化元年二月  
十九日卒

文化元年三月十日書院番氏文化元年二月八日  
後府御城代

文化元年二月十日書院番氏文化元年六月十日  
官西院御側元

文化元年七月朔日治元文化元年十二月十二日  
大坂御定番

文化元年十二月十日治元

中坊近江守 廣審

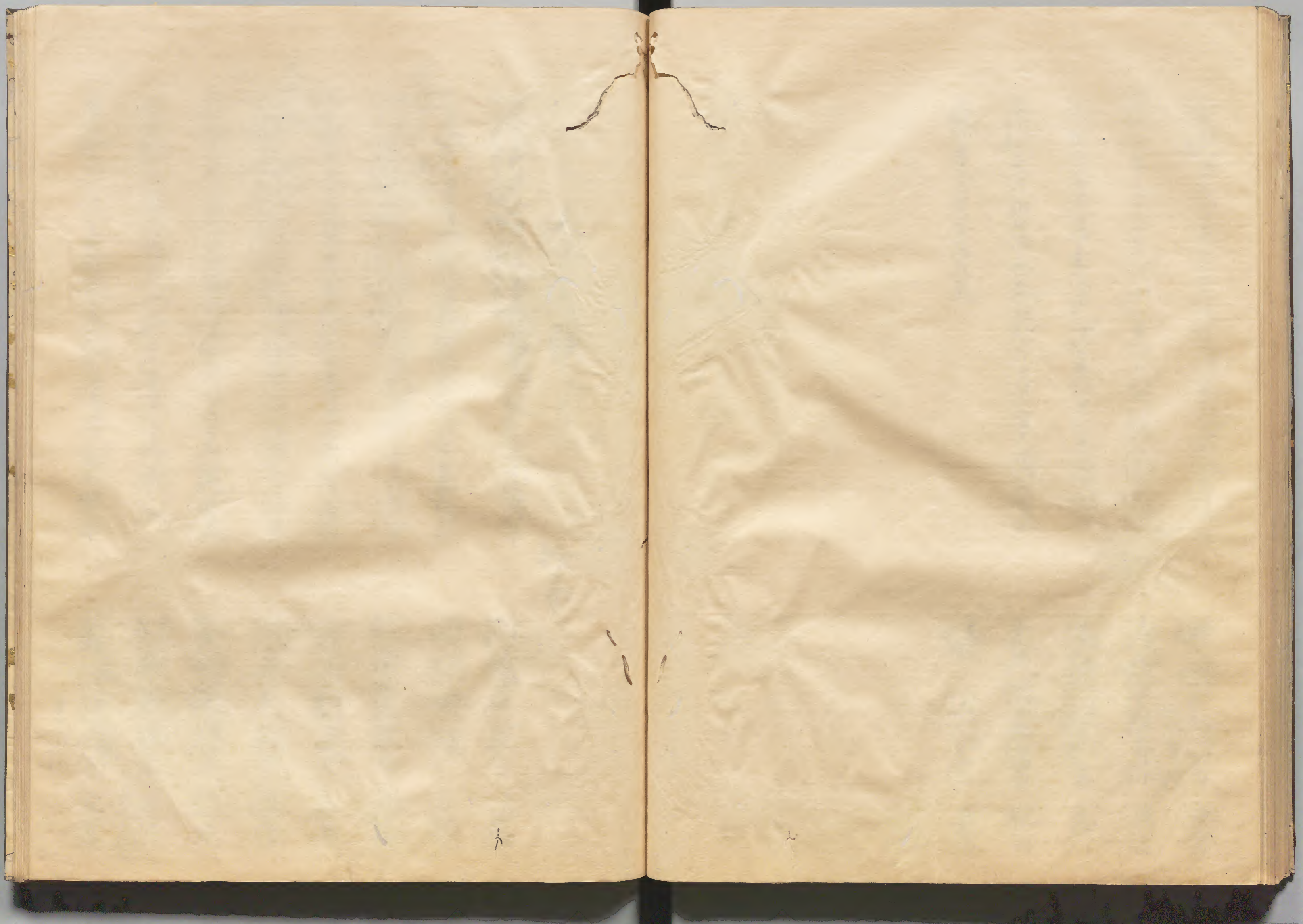
淺野中務少輔 長富

佐野肥前守 義行

大久保出雲守 教孝

堀近江守 真哉







大湯番頭

拾書

寶永九年十月廿一日湯番頭書與湯使系安五年  
六月廿六日大坂湯使定本由

延享二年十月廿七日湯番頭書與延享二年八月廿三日依然湯使  
家強公御代

延享二年八月廿九日湯番頭書與湯使曰辰二年六月三日  
斗子之湯使被府湯使代

延享二年六月廿三日湯番頭書與湯使曰申年五月廿三日依然湯使  
御代

延享二年十二月九日湯番頭書與天和元年十月廿九日湯番頭  
書與湯使曰申年十一月廿九日

天和元年三月廿三日湯番頭書與貞享二年六月廿六日大坂湯使書

貞享二年六月廿三日湯番頭書與貞享二年五月廿三日湯使書

貞享二年六月廿九日湯番頭書與貞享二年六月廿九日湯使書

内後石見守 信廣

園部丹波守 與堅

松平豊前守 勝易

坂田對馬守 正英

酒井大和守 忠國

安部攝津守 信友

松平次作守 直能

菅沼攝津守 定實

之水改



元禄元年五月三日柳之間宝永元年六月廿日依然如也

家宣公 御代 宝永元年五月廿三日命元史御代御側元史德元年八月廿六日於大坂卒

三德二年九月初七日御書院番政享保元年四月廿日於大坂卒

吉宗公 御代 享保元年四月廿日御書院番政享保元年四月廿日於大坂卒

享保元年四月廿日御書院番政享保元年四月廿日於大坂卒

元禄三年五月廿日御書院番政享保元年三月廿日於大坂卒

家重公 御代 享保元年三月廿日御書院番政享保元年六月十日依然如也

宝曆元年六月十日御書院番政享保元年十月十日卒

宝曆元年五月廿日御書院番政享保元年三月廿日御書院番政

行桐之膳正 定房

水野忠邦 重昌

板倉筑後守 重行

諏訪忠棟 邦泰

户田右近将監 成房

菅沼鐵助 定房

户田俊康 種辰

河田忠棟 三実

稻垣周防 定村

家治公 御代 宝永元年四月十日御書院番政享保元年四月十日

家春公 御代 宝政元年四月十日御書院番政享保元年四月十日

宝政元年四月十日御書院番政享保元年四月十日

宝政元年四月十日御書院番政享保元年四月十日

宝政元年四月十日御書院番政享保元年四月十日

文化元年十月十日御書院番政享保元年九月十三日卒

文政元年九月十日御書院番政享保元年九月十日依然如也

文政元年十月十日御書院番政享保元年十月十日依然如也

遠坂下野守 胤忠

酒井政清 忠次

酒井相模守 忠言

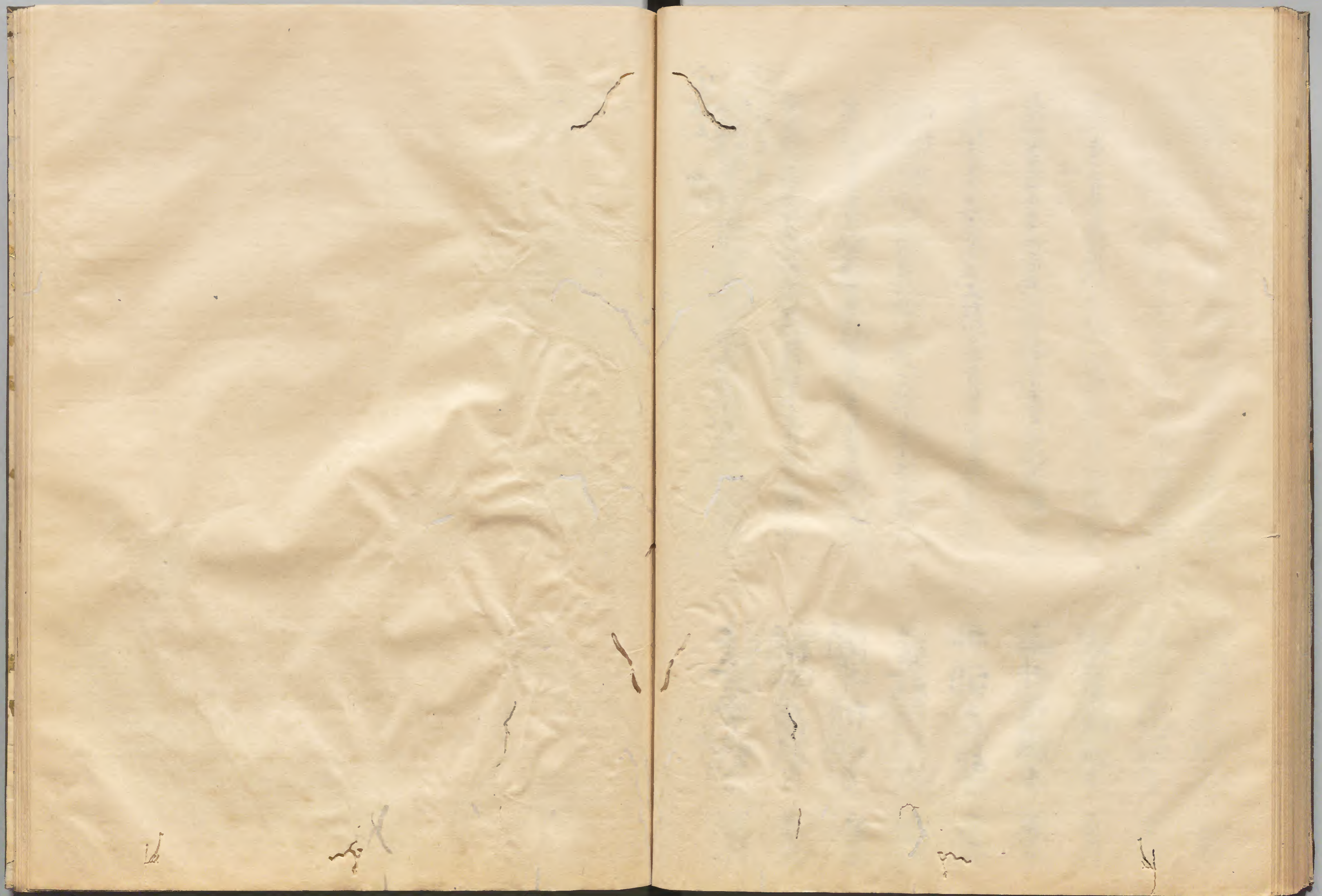
建部内匠頭 政賢

加納大和守 久敬

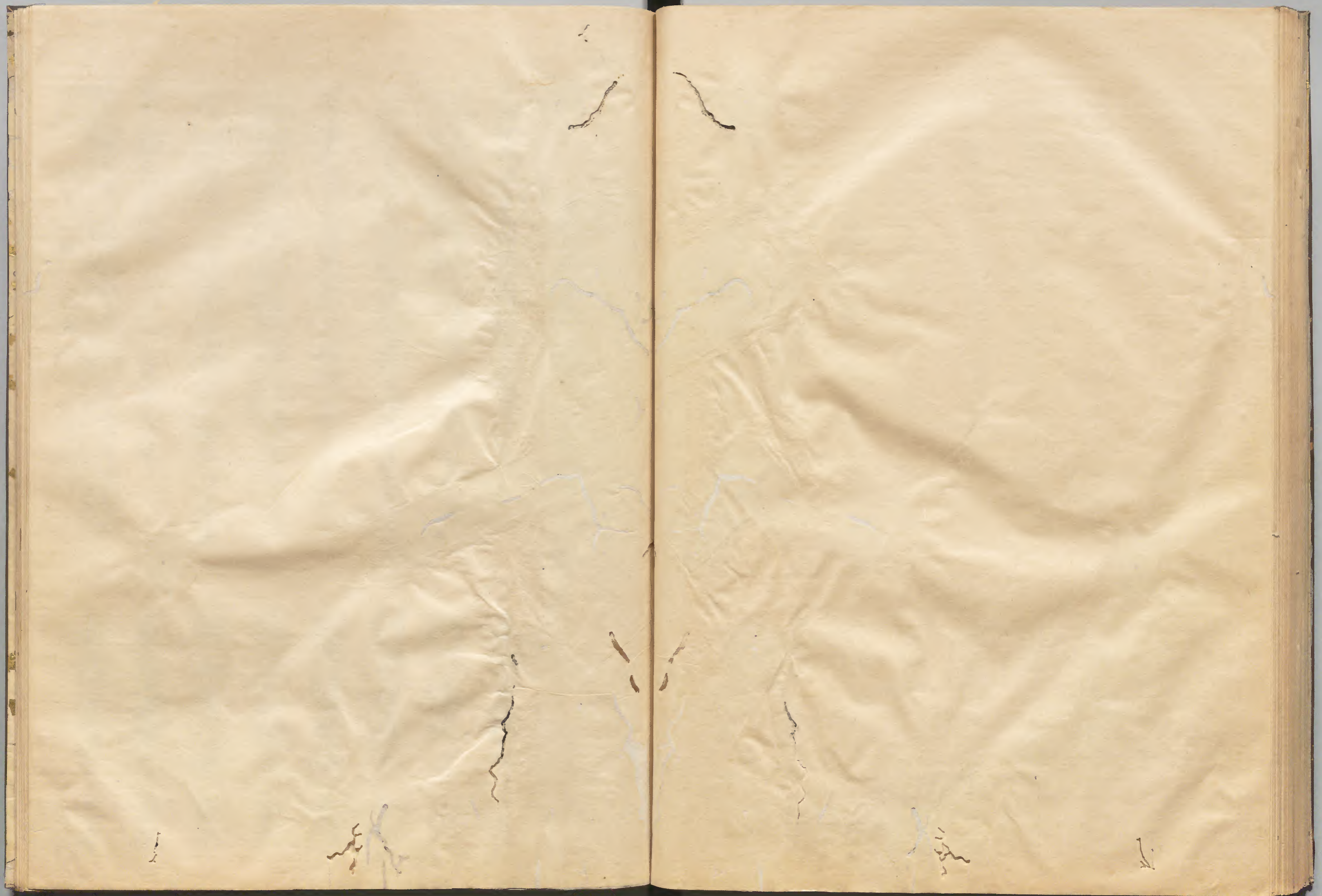
永井信濃守 直言

小笠原俊康 貞哲











大湯番頭

拾番

天正初年日月不詳 長十一年四月廿二日卒

慶長十一年八月日不詳 湯書院番頭元和元年  
月日不詳 湯書院番頭

元和二年月日不詳 飯沼佐助 寬永元年三月十日卒

寬永元年三月十日 昔湯佐助 三保元年五月十日卒

三保元年六月廿三日 湯書院番頭 安永元年五月  
十九日 西九月日 飯沼佐助 湯書院番頭

安永元年五月十日 湯書院番頭 寬文元年二月十日卒

寬文元年三月十日 同 年五月十日卒

寬文元年六月七日 湯書院番頭 計一年九月十日 朔日出  
湯以前番頭之役 湯目付 湯書院番頭 湯書院番頭  
後 湯之仕方 不旨 湯書院番頭 湯書院番頭 湯書院番頭

高力古佐助 三長

阿部佐中 三次

阿部左馬外 忠吉

松平縫殿頭 直次

稻垣若狭守 重太

池田常 口 長治

本多越中守 忠次

水野周防守 忠増



寛文九年十月廿七日書院番頭延宝五年十月廿七日依前

延宝六年三月十一日再收元禄申年六月十日自奥大浩

元禄申年六月廿七日書院番頭延宝五年六月十日書院番頭

元禄申年六月十日書院番頭延宝五年六月十日書院番頭

宝永五年三月十日書院番頭延宝五年九月十日書院番頭

宝永五年九月十日書院番頭延宝五年二月十日依前

延宝五年二月十日書院番頭延宝五年二月十日書院番頭

延宝五年十月十日書院番頭延宝五年三月十日書院番頭

延宝五年三月十日書院番頭延宝五年二月十日書院番頭

上屋兵部少輔 之直

水野周防守 忠坊

本多彈正安綱 忠晴

大久保冷路守 教往

北條對馬守 氏沈

永井備前守 直清

岡野備中守 成勝

水野長政守 忠定

本六川下總守 重國

延宝五年二月十日書院番頭延宝五年五月十日書院番頭

延宝五年五月十日書院番頭延宝五年六月十日書院番頭

延宝五年八月十日書院番頭延宝五年三月十日書院番頭

延宝五年三月十日書院番頭延宝五年五月十日書院番頭

宝曆元年五月十日書院番頭明和元年六月十日書院番頭

明和元年六月十日書院番頭安永元年三月十日書院番頭

安永元年三月十日書院番頭延宝五年六月十日書院番頭

安永元年二月十日書院番頭天明元年五月十日書院番頭

天明元年五月十日書院番頭天明元年六月十日書院番頭

井上遠江守 政敷

松平備前守 定章

戸田近江守 定治

久留米信濃守 光貞

堀田出羽守 三邦

東川能登守 俊孝

米倉丹波守 昌晴

久留米信濃守 通祐

堀田出羽守 三邦



家清公印代

天明七年六月廿六日書院番改分實政元年七月廿三日御元

實政元年八月廿九日御元

實政元年十二月十七日御元

文化元年七月朔二番御元

文化元年二月廿四番御元

白須甲部書 改雅

新庄駿河書 直規

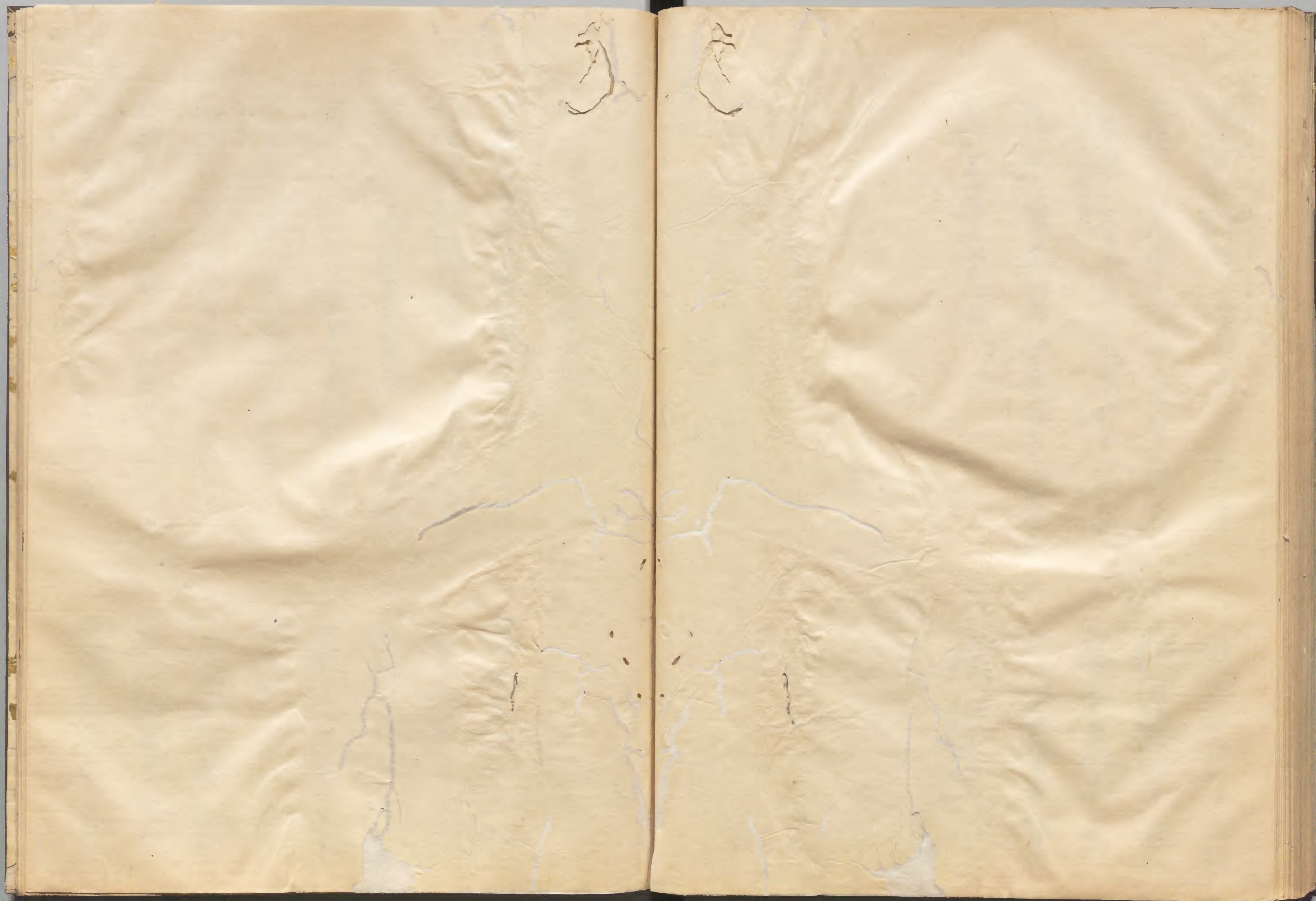
高木主水書 正剛

大田志摩書 資同

戸田和泉書 光弘

改分濃書







大御番頭

拾番

寛永九年九月廿七日書院番頭日蓮年四月二十日

寛永九年九月廿七日書院番頭日蓮年九月廿七日  
田中政之丞書院番頭

寛永九年九月廿七日書院番頭明曆元年三月九日卒  
家信云 御代

明曆元年三月廿七日書院番頭寛文元年七月廿七日  
二十石加増後之御代

寛文元年正月廿七日書院番頭元禄元年六月廿三日依死  
家信云 御代

元禄元年六月廿七日書院番頭元禄元年八月七日卒

元禄元年八月廿七日人組之御代元禄元年四月廿三日依死  
家信云 御代

元禄元年五月朔日迄元禄元年三月四日卒

高木正水正三成

松平伊賀守 忠晴

田中主殿 定信

松平左近将 宗真

田中大膳守 定祐

鴻津式部 久壽

屋代越中守 忠至

箱垣長門守 重房



吉宗乙 柳代

享保五年三月十日書院番頭

享保五年九月十日書院番頭

享保五年六月十日書院番頭

享保五年七月十日書院番頭

享保五年八月十日書院番頭

享保五年九月十日書院番頭

享保五年十月十日書院番頭

享保五年十一月十日書院番頭

享保五年十二月十日書院番頭

本多淡路守 忠至

山口伴直守 弘量

板倉伴銀守 勝清

東川内膳三 俊常

堀田出羽守 正房

鴻津山城守 久廣

戸田近江守 定治

柳沢氏部守 保存

加納大和守 久盛

家治乙 柳代

享保五年七月十日書院番頭

享保五年八月十日書院番頭

享保五年九月十日書院番頭

享保五年十月十日書院番頭

享保五年十一月十日書院番頭

享保五年十二月十日書院番頭

享保五年正月十日書院番頭

享保五年二月十日書院番頭

享保五年三月十日書院番頭

右多對馬守 忠家

全田遠江守 三甫

武田越前守 佐村

稲葉近江守 忠房

西口若狹守 貞隆

水野河内守 忠政

米倉長門守 昌隆

菅沼織部守 定前

飯沼若狹守 頼房



享和元年七月八日書院書院  
八月廿一日書院書院  
八月廿一日書院書院  
八月廿一日書院書院  
八月廿一日書院書院  
八月廿一日書院書院  
八月廿一日書院書院  
八月廿一日書院書院  
八月廿一日書院書院  
八月廿一日書院書院

享和元年六月十三日治元  
大坂沙定番

文化元年五月廿日治元  
文化元年五月廿日治元

文化元年三月廿日治元  
文化元年三月廿日治元

文政元年四月十日治元

松平内近氏 康休

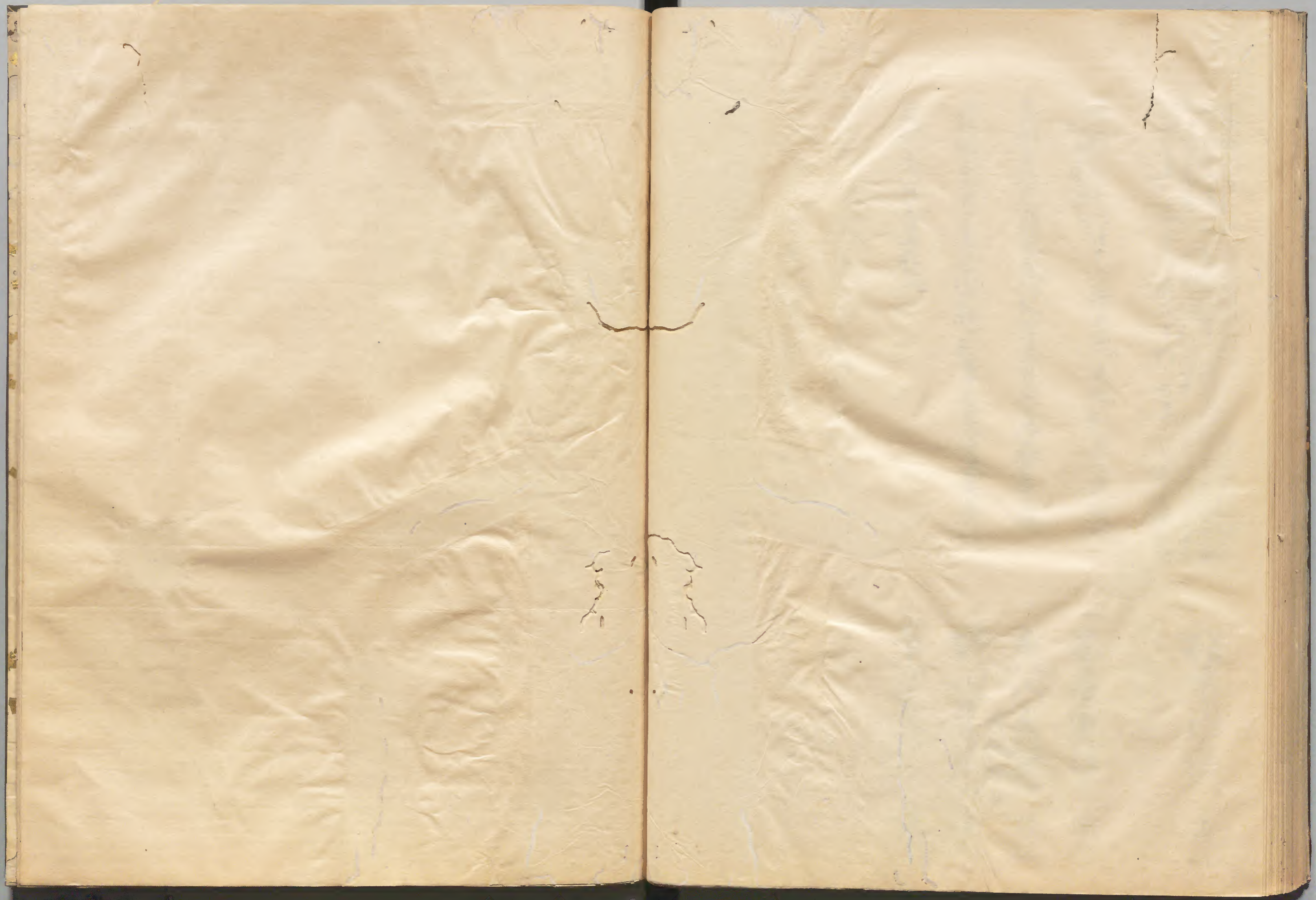
本庄近江守 道昌

本川之丞 後敏

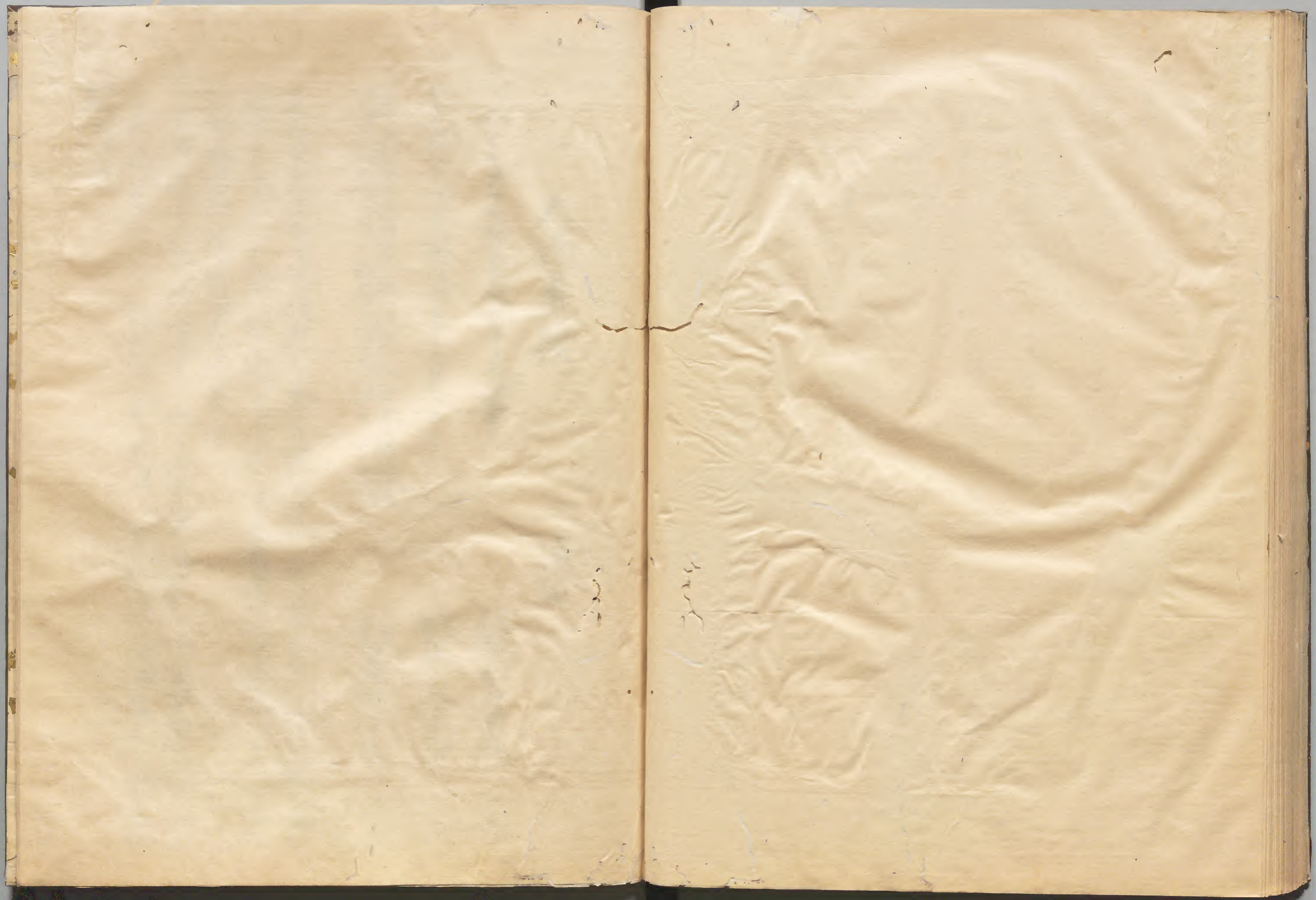
堀田豊三郎 正民

本庄近江守 道昌















大湯番頭

年月日不詳 安長 姪 年月日不詳 湯 姓 組番頭

年月日不詳

安長 二年十月十日 大坂 湯 定番

組番 不詳分

牧野内 近所

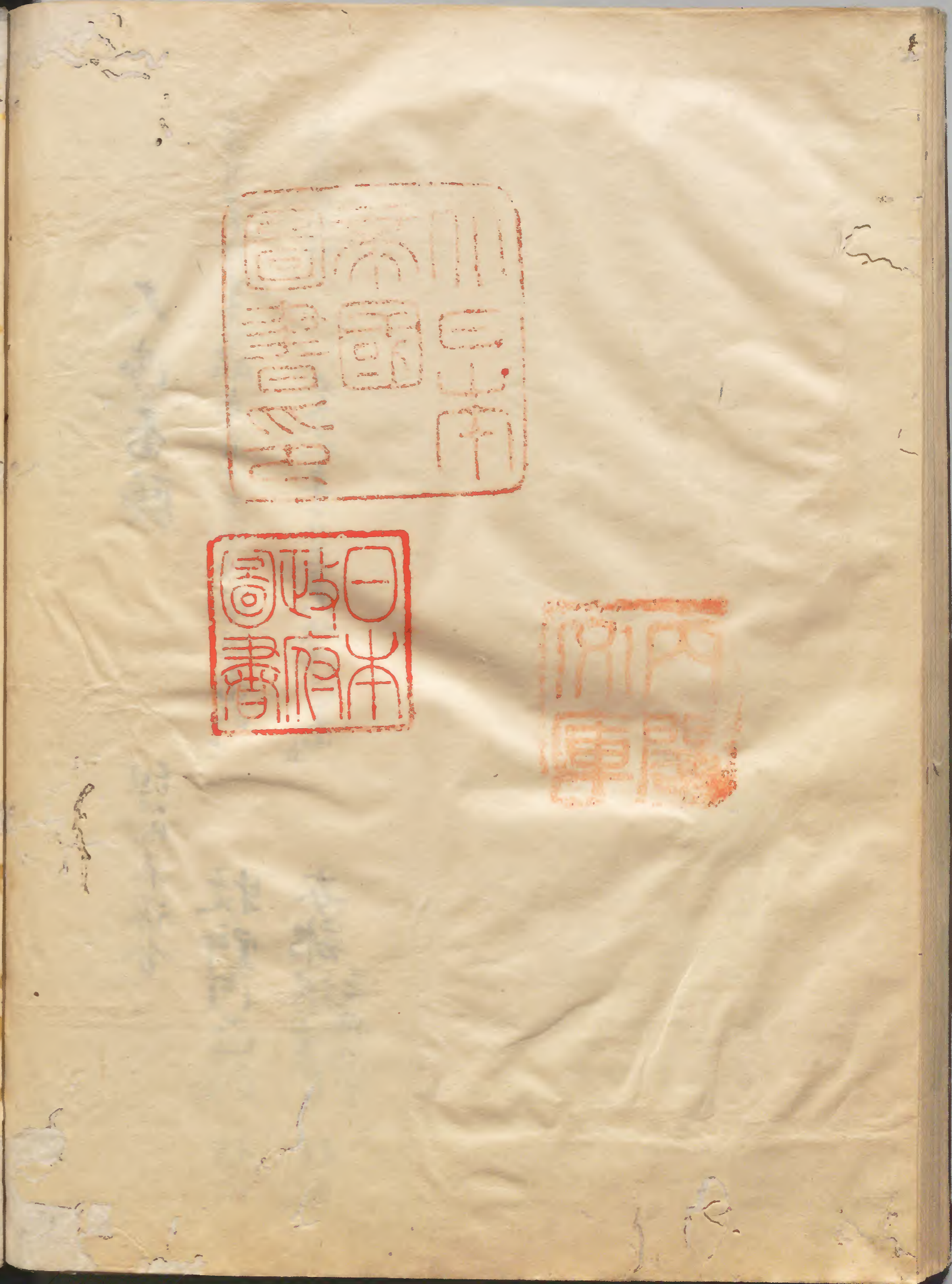
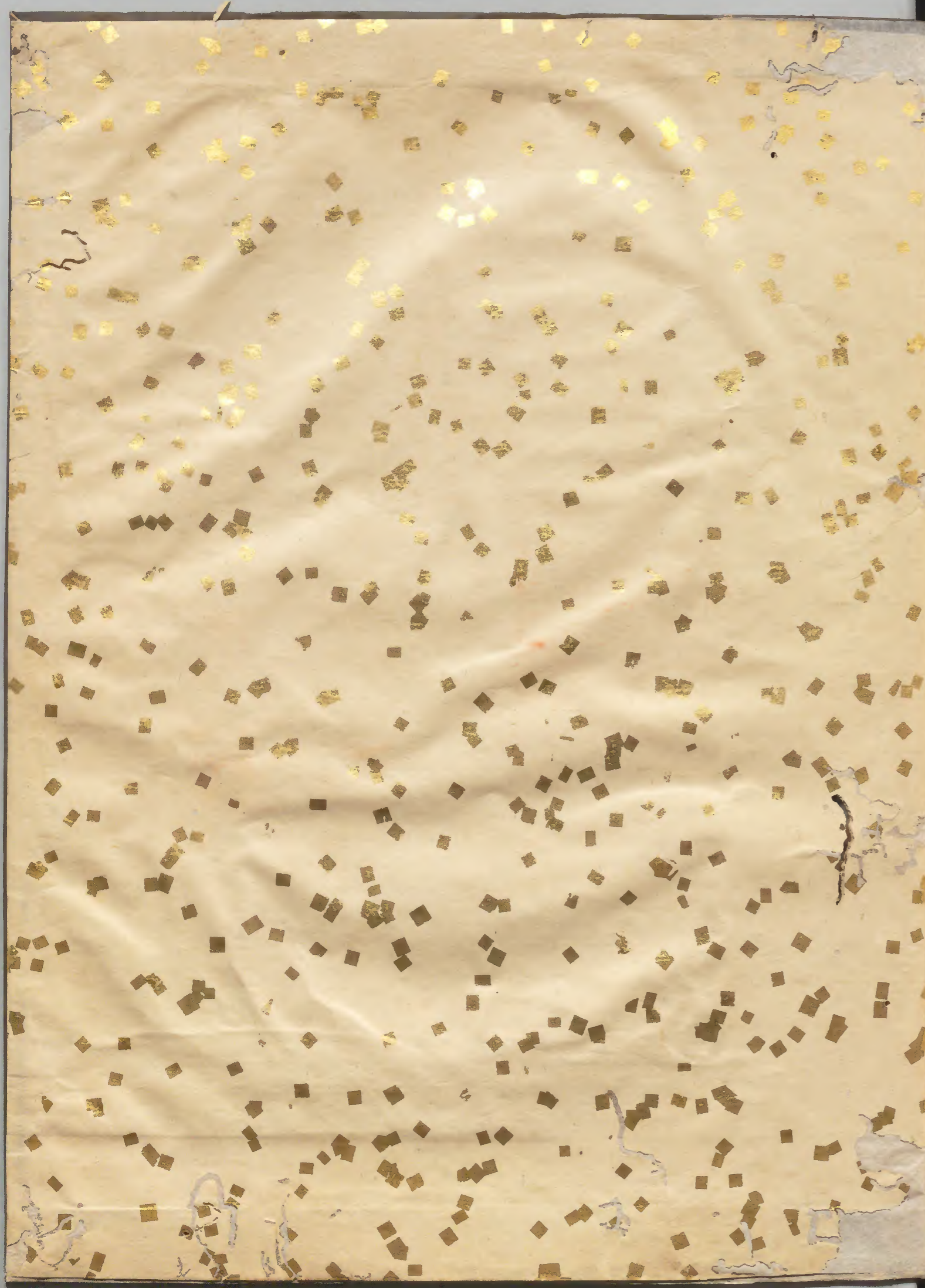
信成

女部 撰津吉

后丹波吉

信包





三才圖會

日知錄

內閣



