

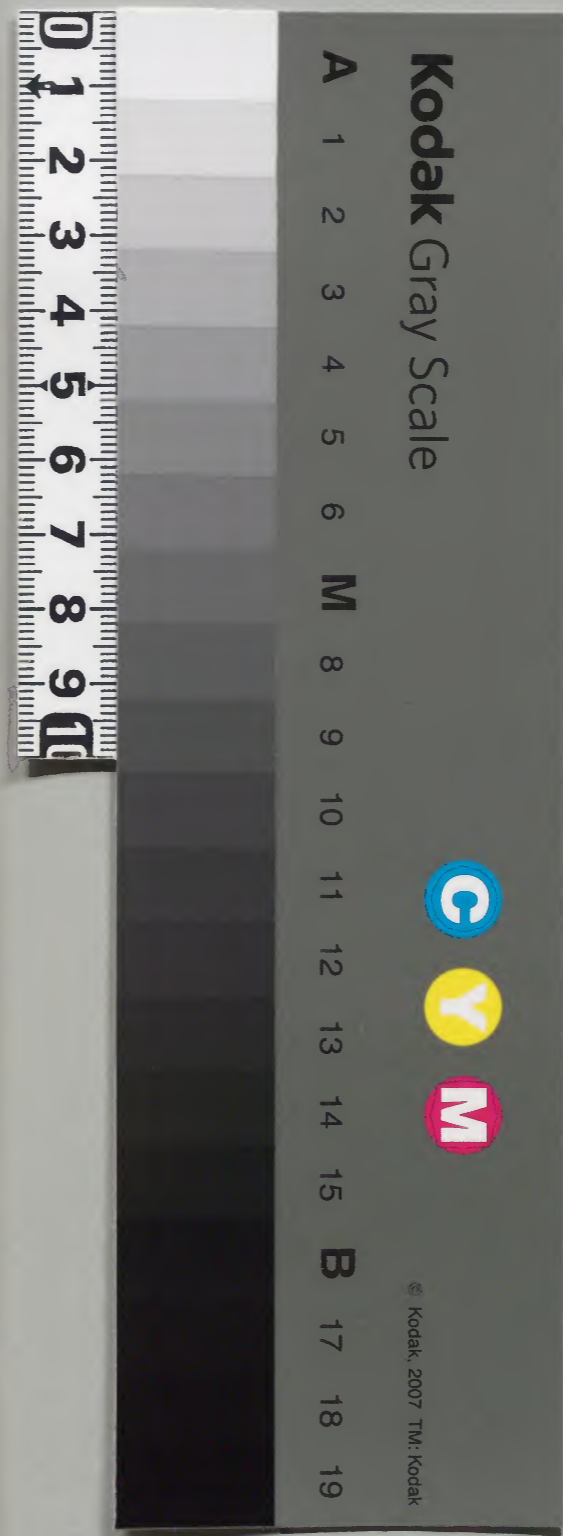
# 大將盛典

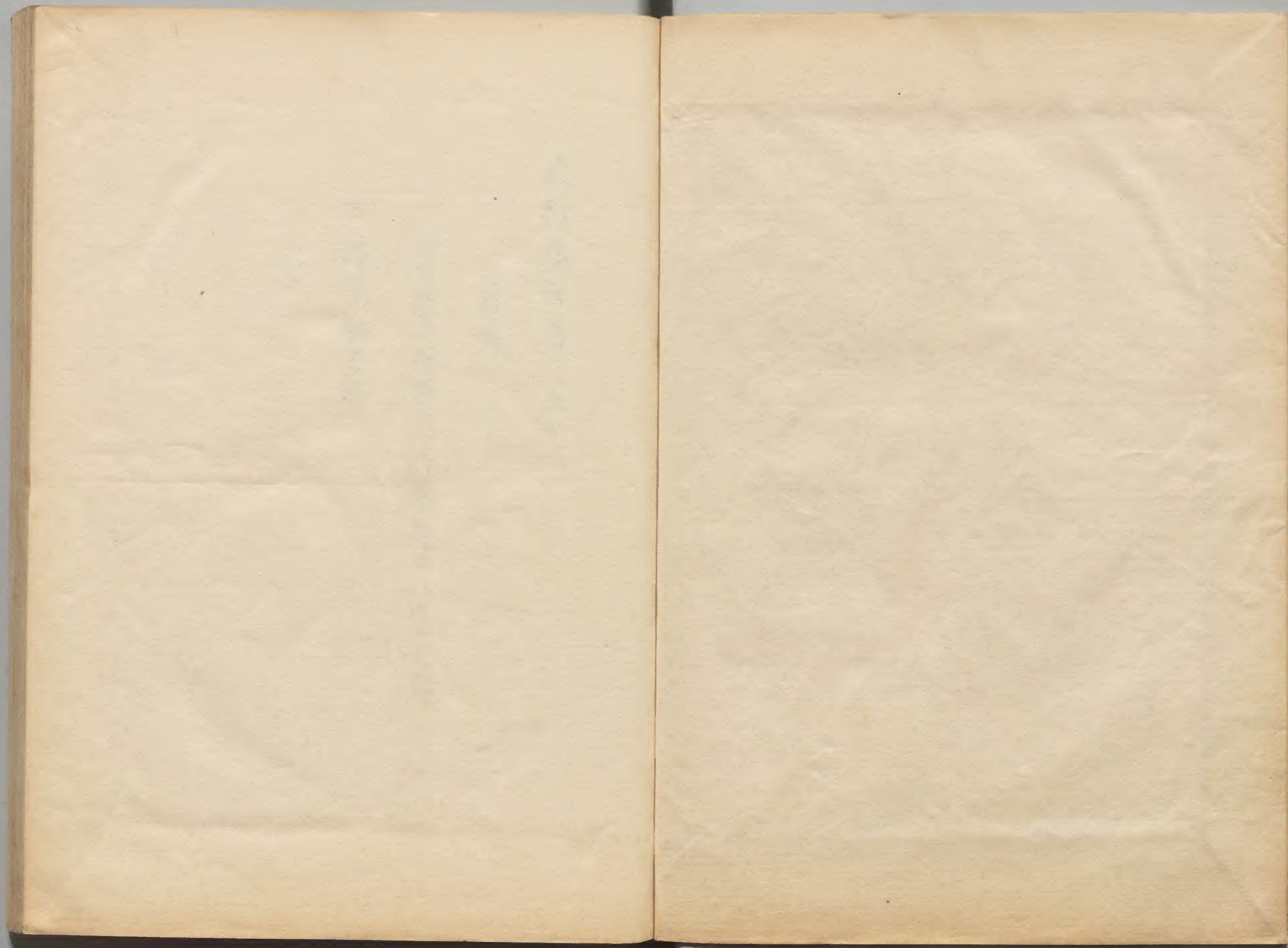
五十二

一 九 九 冊	二 架	八 五 函	二 七 八 八 二 號	和 書 門 類
------------------	--------	-------------	----------------------------	------------------

內 閣 文 庫	和 書
二 七 八 八 二 號	一 九 九 冊
五 三 函	五 架

內閣文庫	番號	和 27882
	冊數	199 (54)
	函號	153 225





大將盛典卷之五十二

目錄

- 一 由日限由供採并 淨先拂由注進之部
- 一 淨先勒之部

淺草文庫

大將盛典卷之五十二



○此日限由供採者所乞拂由注進之部

享保十一丙午年二月十五日多宮甚之清紙面右方來方近

將監殿由渡由由

於小入金山原將之儀來日十五日之在 作出以同付候諸向

下后相達以上

三月十五日

享保年詔

正誤地方留書

享保十一年三月十九日書付出

一 本月廿五日小全 所成由定引本月廿七日以由

享保年録

天享年録

同年三月廿六日書付

一 明後廿七日小全 所成由供採 作出書付

三月廿七日

一 所供採茶夜九時

一 所成 還所共由道筋去年小全 所成之前

之通可相心得

享保  
年録

同年三月廿六日

一 由人云由度山三月 所先拂托灯持居出山候了持成写

安由三宅大守水野宗女中安所由托灯六張出

中山守一組下武張宛但寺書拂下寺張所先寺張

二所相立山指 所先拂者我權之巫塔求馬淺草書

朝是教負右三人之元中寺也

諸向由人彌也候當  
之部信せ見る一

出徒方  
其年元

享保十一年

小倉山康將之旨出道筋人留之儀出徒方云云

寺先拂武組並法華寺高寺組云云大寺云云國橋迄云云

大川通東之方云角田川木母寺迄同西之方云

橋場並近人留仕云

但木母寺云水戸橋迄之内出徒出入存出得共

寺通和之前川縁通一箇ノ以迄云遠手之不入留

之儀云出徒方云云云不仕云 還得之前手壽大橋

云云 出船云云為 石山云云手壽大橋云云後瀬云云

通云云手壽大橋云云汝入村迄出徒出入存出得共云云

本文云通出徒云

一 水戸橋小倉山場迄之出道筋並遠手近迄共人留

之儀云出徒方云云云不仕出道筋出供出徒方云云云掛

割等云仕云云云出徒云

右先年之振合出徒云云以上

十二月十八日

西院 漢

邦代方面書 ○按するに大正寛政六年  
十二月久世丹後守の書書なり

享保十一丙午年五月七日也退仕掛大久保佐渡守殿 佐渡書  
松本主馬に左に山書舟に成出渡仕目舟三宅大守其序に  
舟出仕且又仕口上三白舟作山去後 舟上出仕致之山留左松心得  
て中川西九尾役元上茂て中達由三舟作山仕口上三白舟作山其  
外去山書舟之文云く通仕作山遊三因役中上茂中達山松之  
異く舟作渡仕右松仕心得て三成山依之卒山書組元上茂

中渡山

鶴鷗其外勢子入山 舟成之書自今共存達羽織  
若山松之舟致山右向後不及届山

- 一 先以小令 舟成之書 舟先拂 淺草青出揚迄去
- 不存致山遠方 舟成之後三山留自今去江三角茂
- 小路く細く持山不及一通く糸愈三持山右出揚迄存致
- 勢子て相勸山右遠方高鏡兼山者去格別く事二山
- 兼山右松て舟心得山

但小金石限

河内上系勢子勅以内去其苦々

相伺て之申由

正代方並年記 ○ 概するに

大の書ハ参考のしめあはにむ

○ 寛政七乙卯年正月廿二日若殿承知所より一廻之廿四日

也ス

久世丹後守

小金石麻摺

河内上系二月五日以之由沙法正座由

其由心得を以由取斗由座由格存以依之由達申由

正月

飛井後河守

大久保日向守

下之札

由書面之教被承知由

正月

久世丹後守

邪代方  
留書

○ 同年二月五日由書由

小金石麻摺

三月五日



右ノ通江 作出以百ノ法得其玄以以上

朽木左京

巨勢六左衛門

城瀬右衛門

石川將監

安茂大和守

二月五日

西乞年  
方記銘

○寛政七乙卯年二月廿八日

来月八日小令為出京將為 城以出供探茶夜九時

正 作出以可法得其玄以以上

尚書

二月廿八日

出目舟中

中山門

尚書中

追啓加役方以成出通達之有之以上

○同日出書方

見一

安茂大和守

石川將監

三月六日

一 正供採茶夜九時

一 所成 還所共小管 所上場其外正道筋享保十

一年小全 所成之管之通可相心得以

三月六日

成瀬右左衛門

巨勢六左衛門

朽木左京

小全正康持之節

所居所

小全系

所立場

右之通出雲守殿正書舟之正所渡比留中達比以上

朽木左京

巨勢六左衛門

成瀬右左衛門

石川將監

安茂大和守

二月廿八日

山先手方記録  
山使高田書

○寛政六甲寅年閏十一月六日涼津八丈上巻

山使高田

久世丹後書

来春山康將之節山場内人留之儀去山野之  
言之振合有之以是身右准一山目身中後振方  
取扱山心得之存立心得共右山場不近之  
以成道筋  
人留之儀去先年之山振合茂相分兼以其出之書  
留等茂有之以候三山武為心得被取及出之合

以上

寅閏十一月

郡代方  
留書

○同年十二月十八日山勘定奉行久世丹後書上右達

答書

享保十一年小金山康將之節山道筋人留之儀  
山使方高田山使武相並淺草書組之山太山西國  
橋近丈分大川通一東之方高田川本母寺近同

西の方と橋場村神明並近人留仕り

但本母寺の水戸橋迄之内迄出入去程出得共

所通松之市川縁通因比迄之遠之申之入留

之縁と申候方之志不仕り 還序之旨千住大橋

之向所松之市川 石比之千住大橋之渡瀬古申通

若千住大橋之汐入村迄出候出入程出得共是又

兼文之通之申座也

右先年之振合之申座以上

十二月十八日

出候頭

○寅十一月廿日申目石川將監申相達不書付

大申之兩國橋迄之拂之旨但古國橋之左右出候供

都合申但本母寺兼橋場神明兼之申松供同

申比之渡瀬汐入之内迄出候出入之制申比 還序

之節又之拂之旨出候河岸并兩國橋兼之旨同

申比之申比江之申比相成申比

但水戸橋 所上場之出場迄内申比之制申比

相勅以

一 小金野出森指之而水戸橋今出松江為 上以而  
市場近出供建之而居為 入以飯出取調之有方以  
指人立云之山百兩以供青組於合口指入也松江  
所先以水戸橋近居鐵口得志以居之後出也座以  
此外志先達而及出掛合並以書面之通之也座以  
以上

十一月廿日

小笠原平之衛

遠山修理

出虎方  
元年元

○寛政度小金出森指勅書之内

一 還清之旨凡五若 所系松籙相成出道指並美一  
出道筋出火等之出道指之候出目有元分出達出座  
以得志制拂並支川口角田川組共其候心得存左以  
一 制拂  
右段組共水戸橋指同所並松戸 所小休小金

出場入口建場開場見斗相勅中

一 出場源に指目角七段取らるる由に制拂ふ三人

先々中後松戸 出小休出場源之候中達先々

中後水戸橋 出右場迄在致中

角田川  
一 出先拂

右 出城搦兩國橋迄例之通 出先拂相勅

中山 還出同例

茶川川  
一 出先拂

右支國橋向に相搦本母寺迄之 出先拂定例

之通事勅中 還出同例

一 浅草青

右浅草出門内上右搦橋場神明本迄 出先拂

定例之通事勅中 還出同例

一 出道筋入道之候出先方高去 出先拂之組一組云

大正分与國橋迄交分大川深東之方去角田川

本母寺迄同西之方去橋場村神明本迄茶川口

組淺草苗組三人留仕也

一本母寺分水戸橋迄之内仕出人志存出仕得共

一 河通私之古川縁通固以迄之白遠手之三人留

之儀古仕方之古不仕也 還所之古同断

也産也

一 水戸橋小全出場迄之出道筋遠手之方人留

之儀古仕方之古不仕出道筋古制掛之古掛

制等仕也額也産也

也仕方  
留書

○寛政七乙卯年正月晦日由目有石川將監達書

小全 河成有出注進 出仕方

一 河駕籠古為 召由由 一注進

一 河駕籠古為 召由由 西國橋出取手出通

一 水戸橋出注進 河成松由 同断 松戸 河小休出場也

同断

一 松戸 河小休出注進 入由由 全全仕陣屋

出場小全  
小全場

一 松戸 所小休 出所之由

同所

同所

所人

一 金ヶ池陣屋前 所先見之由

同所

同所

還所之注進

出徒方

一 所駕籠之由 召所不介

所奉九口

一注進

還所之注進

出小人方

一 兩國橋 所上ノ場ノ  
所駕籠之由 召所不介

所奉九口

所人

一 本町並町目

出小人方

同所

一 常盤橋出門

同所

同所

一 下系橋

同所

同所

以上

出徒方  
並年記

○寛政度小倉出立將勘書之内

一 所成之旨所駕籠出注進長途ニ有為德松戸

所小休止養所駕籠出注進中込更分出揚入口迄出注



進中込右出場三白右傳取之出汽同有出居山由

一 右山江進徳山ヶ所

西國橋 水戸橋 新宿 松戸 金ヶ作

都合五港

右場所三白待清出江進小孔請取右勅山

一 還序出江進定例三通三白山

出徒方  
田書

○嘉永二己酉年二月十日

小金市床持

三月十八日

右之通在 作出留一在得其玄山以上

松平豊茶子

川勝中勢

石谷後之丞

遠山守左衛門

柳生攝磨子

二月十日

出先手組百書  
出先手組百書

○嘉永二己酉年二月十日

主膳正殿

山口達覺

本月十八日小金原口為所蘇將之為 成有云

作出山事

出徒方  
函書

○同年三月

石河古法書  
松平河内書

二月十八日

一 出供採茶夜九時 所成 還所共千位 所上場

其外由道筋寬政七年小金 所成之書之通

下庄相心得以

三月十八日

小金由蘇將之節

所膳所

小金原

所立場

右ノ通至昭正殿出書角之紙紙作渡川依之中達以上

杉生掃磨了

遠山守左清門

石谷孫之五

川勝中勢

松平豊茶了

三月

出籠方面書  
郭代方面書

○嘉永二己酉年三月四日

奥向  
北

○同年三月

一 来日十八日総別小全出康將出供搦古茶夜九時

清膳所小全 清立揚之有朝比奈甲斐守中安日

来日十八日小全為出康將出為 成出供搦古茶夜九時

云 作出依之中達以上

高青

出月舟中

三月七日

出籠方面書出籠  
自祖圖書出籠方面書

○嘉永二己酉年二月十一日新部屋正作合書

一 出日限 三月十八日

一 出場 小全糸

一 出供拵 茶夜九時

一 出清口 出風呂屋口  
大手出門

一 還清口 出同所

一 出松 出石場 西國上

一 出松 出上場 千住大橋際

一 出小休 松戸宿 松龍寺

一 出供建場 湯蔵之節 千住

一 出供園場 松戸宿 松龍寺門前

一 出供建場 松戸小休 同所 南之方

一 出供園場 小全 出場入口

一 出胎場 野田

一 出駕籠 野田

一 出成之節 十人五 出行列書可  
正為渡由

一 伊勢守殿

伊勢守殿

一 清光出支配

至膳正殿  
越中守殿

一 出保出支配

還清之節  
但馬守殿  
越中守殿

一 伊先出御元

丹後守殿  
至水正殿  
因幡守殿  
丹波守殿

一 出保出御元

若狹守殿  
因幡守殿

一 辨出守方

出場海出相圖  
七段云

一 出保建場

出場入口

一 出保園場

松戸宿  
松籠寺門前

一 出保建場

同所  
和橋角

一 出保園場

千段大橋際

右之通新築屋小納戸頭有朝比奈甲斐守出納

戸園松八右邊出目有戸川中務出納大沃仁十段抄云云

羅公中合相海十山以上

三月十一日

由徒方  
留書

◎嘉永元戊申年九月

市上ノ場左場近割辨姓名書

由徒方

市上ノ場右場入口近割辨姓名

石川左衛門組

組頭

辻 勘 助

岡市右衛門

由徒

中友一之進

友田三太夫

生田専助

松村景助

田川喜之助

加茂長石衛門

山下官右衛門

関半三郎

生田勝助

吉川兼三郎

堀八三郎

後花入

後田忠三郎

堀田勇茂

大岩正右郎

高木小一郎

山田甚之丞

鈴木茂五郎

見習勅

生田克左郎

祇園翁輔

松村謙之助

秋山親左衛門組系組助

新領吉郎左衛門

佐後定之進

加茂小三郎

都合貳拾五人

右之通西座以上

九月

西座頭

西座方  
西書

○嘉永二己酉年正月

小礼  
遠山半左衛門及  
石谷殊之丞友

西座頭

制拂入箇之儀有由問合書

小金山本持之旨千位大橋 所上ノ場在場入口近

制拂ノ旨組屋出相勅以得共遠手近遠横道共給与

所見通一揚不入箇之儀云云此儀方ニ有云云此儀見改廢云

邪代方ニ有箇切進退仕以由書箇相見中此方此度成

右折相心得中式兼而相心得中度此段及由問合以

以上

正月

西座頭



山月村遠山寺左邊の坂を下りて

書面之通り心得て有之也

○酉二月二日山月村元山達成同日遠山寺左邊の坂を

下りて山月村相返山有小差系平尾坂を中分り

小札

遠山寺左邊の坂  
石谷後之坂

小金山原野 還清之若若臥立千住大橋

所系私難相成而若同不分別押浅草番組

三馬 所先拂仕茶門口右邊の坂を制拂茶門口に

相渡り申

一 山道筋通出火等有之若山道筋 還清市門

通一三歳相成心得去制拂去并渡場迄相勒

丈今支門口拂に相渡右勒支國橋の角田川組に

相渡り心得る在左の右の身向去平日無之出場不

出道筋不安用之事三歳出座の制拂兼白

按す  
あり

以下脱

文あり

三月

出流頭

出流付元迄下ケ札

書面割掛之出流頭迄人出流組頭迄人出流外人迄  
松戸通経懸路之市市門通ノ見至比方と存比至外  
之者迄兼中達至比通出心得有之ハ

○酉二月

小倉出流頭

所成之市出道筋坊主山伏髪切

之出流中括中付至比松波度左辺之候不案内ニ可

有之と存比百急度那代方に出達至下比以上

二月

出流頭

出徒方面書○梅下るに比係ハ  
割掛の因に公比下條同ノ

○嘉永二己酉年二月廿二日若田殿ニ那代出野公家

上野方ノ助ノ中達

石河古佐書度  
松平河内書度

小倉出流頭

所成之市出道筋坊主山伏髪切之女

出流中比松中渡可有之比依之中達比以上

二月

遠山半右衛門

石谷孫之丞

邪代方  
田書

○嘉永二己酉年二月十五日由京將觸之内

佛成之序大寺出門外西國橋近  
還河之序西國橋外大寺出門近

西九分

佛先拈

河田十次郎須共

右明後夜五内

佛城搦

但屋敷入書舟出上之正成也

佛先拈

中根七郎左衛門須共

右明後夜六内支國橋東之方搦

但佛成

還河共出松保若く之通

淺草青

蜂屋守之無須共

右同別淺草出門内拈

但佛成

還河共出松保若く之通

子位者不水全正場入口近

助門系傳十郎

制拈

拈五青明寺須

右同別千位大橋

佛上場搦

一佛成之序佛千位大橋近之出入之被通達比公若

比間佛成反比制拈之者若出先之申後松戶

清小休組に成爲心得申入出場入口迄相越出  
相觸申

一 出場源に指目角七枚兼比く申制拂之者居出

先く申後 清小休組に申場源之限申達子位

清右場迄申申越大橋の之出入迄通達出相觸

申

一 還清之節若風立千位大橋の 清宗私獲相

成節去制拂淺草青武組の 清先拂仕若川口

申比く制拂去若川口申渡中後

一 第一出道筋出火有之出道智市川通成申比く

制拂逆升迄吏の兩國橋迄申川組の相勅比有

此度申目角元申掛合源申存出後尚之申方其旨

申心得申成比

一 奥之元掛合例之通

一 所成掛去出加馬籠申注進 還清之節若出場

海之額制拂組申申來比く其之元申小札を申

為知之候相觸申

但 所成之節 為心得制拂申達申相觸

申

○酉三月

遠山守左衛門友  
石谷侯之丞友

殘取負救之候申

申 控 取

未廿八日小令 所成之節 大川筋殘取負救書申前日

登九内迄之達有之申 振致度存申 候町申 元申 達

下迄下申 充寬政度之振合之申 及申 掛合申 以上

三月

申 控 取

○同月十六日

明後十八日小令 所成之節 申 路筋 申 拂申 申

大川通西之方

一 淺草三好町

一 茶取拾壹艘

一 同所黒取町

一 同拾貳艘

一 同所為取町

一 同拾拾艘

一 浅草找本町

茶松卦拾六艘

一 同所花川之町

同卦拾七艘

一 同所山之宿町

同卦拾九艘

一 同所金龍山下尾町

同卦拾艘

一 同所今戸町

同卦八艘

一 同所橋場町

同卦三艘

大川東之方

一 本所元町

茶松七艘

一 同所菱代町

同卦六艘

一 同所横綱町

同卦八艘

一 同所青場町

同卦八艘

一 同所中之台町

同卦拾八艘

右ノ通狭狭有之山出流見且之流ニ在市中後山寺引  
流之字力若居本不中以上

三月十六日

遠山右邊の厨

遠山中右邊の厨

石谷狭之屋度

○酉二月

明後十八日申令 所成之前令之他途正而增長壽  
之者男二人女四人也代官若福孫出居山百無名支  
名金山根也月有之川甲務少補及正相達比其有  
制拂指必青明也祖高正相心得山根本清書既峰登  
守之無在中渡比之百相觸中比以上

但同所支也供書也祖正為也心得之申入  
所先書加及法大支及也諾合之有致也達比

三月

出位方  
留書

○嘉永元戊申年十二月十八日

尖金山康將 所成之節也注進之儀方之通

所成也注進

出徒方

一 所寫籍之正為 石

一 注進

所成也注進

出小人方

一 所寫籍之正為 石山由

支國橋近  
山根中比通

一千住口在遊 淨念松山由

松戶  
淨小休 口  
也場

一松戶 淨小休 口在為 入山由

金之化陣屋  
也場  
小層場 口

一松戶 淨小休 出淨之由

同形

附人

也小人方

一金之化陣屋 淨先見山由

也場  
小層場 口

還淨也注進

也徒方

一淨駕籠 口在為 石山不口

淨本丸 口  
一注進

還淨也注進

也小人方

一取回橋 淨上之場 淨駕籠  
口在為 口山由

淨本丸 口

附人

也小人方

一本町武所目

同形

一常盤橋也門

同形

一下系橋

同形

右之通河相海中以有依之中達以上



十二月

遠山守左衛門

石谷孫之丞

出花方  
留書

○嘉永二己酉年三月十五日出鹿將觸之用

一 所成出注進長途二月為遠山ヶ所左之通

支國橋口 貳人 松戸口 貳人 千位

所上ノ場口 貳人 金ヶ作口 貳人 新着口 貳人

都合五進

右場所ノ先達百廿一人居出注進小札致手渡念入

相勅以根相觸中出松戸 所小休組與取元口中達

出場入口三百名返取之出流月有口何歳小札を中達

以根是又相觸中比

一 還所出注進定例ノ通也座比

出花方  
留書

○所先勅之部

享保十一丙午年三月廿六日

所先ノ所取紙出面ノ

淨老中

松平左近將監

若年寄

水野吉成守

古側元

松平能登守

有馬兵庫頭

加納遠江守

安房出羽守

大月守

北條安房守

出陣守

稻葉多兵衛

出陣番

松波甚玄清

保科甚四郎

稻葉式部

出陣將出陣  
列日記抄

享保十一丙午年三月壬戌其外諸役割之内

出陣月八日内式人何分番

内山七三郎守代

及井利友治

小野甚左衛門守代

秋友多賀八

竹田喜左衛門三代

廣永幸助

松平九郎左衛門三代

武友俊右衛門

赤山勘定郎三代

松平左七

伊濃源助右衛門三代

伊友彦八

保本左左郎三代

上村甚助

小泉平六三代

石井新八

是乞何三人三人三有之三得共三出三一方三指三以三万三八三人三

致三以三控三又三指三次三弟三好三也三一三以三有三松三平三分三 行三立三場三近三

寺社其外道筋之松子也乃之而右意之也返若

致以松心掛並下中山松平近道往來乃見覺也松

乙致事

柳系某所  
卷留書

享保十一丙午年三月小全出鹿將之前

出草筒三年三形

層代要人

出麻別當

諏訪初文右衛門

出多見組三段

江口文右衛門

因山源石唐門

吹上車 松村彦四郎

河合幸右衛門

出馬形 田中至 勝

小十人組 吉野伊左衛門

酒井孫三郎

約井友 助

遠及平右衛門

右之分 佛光口羅藏口

出遊捕  
細記

○寛政七乙卯年二月廿日

一 卯申時仔細寺殿出雲寺殿遠江寺殿 佛城口出

立引續 佛光口若年寺口出刻元 佛城口出立

王座正口茂月時出立之事

奥向  
扣

○卯二月由小洞戸段石龜井後河寺大之保日向寺口奥向

面下江達書

山東將舟心得之敬出達中見

後河書

日向書

一 松戸 清先書出姓名別紙之通

右 清先書出供搦二寸早出立松戸下宿高波支度等

供去出役出汽目有波居略以答 清小休出紙以前

由連江成た先出小人新組居出

右 清先書之西方 清小休 出清江遊山の手紙

江成 清跡分右出小人新組出連小全出紙小全

清先書と打込出勅 還清後 清跡分松戸下宿

出越又不同勢出連出退散下有之山事

一 小全 清先書出姓名別紙之通

右 清先書出供搦二寸早出立 清先出紙

松戸宿下宿出搦家来不殘松戸出紙一是出小

人新組思歙等之月出立一並下中山宿世書分在出人

之内由連小令之由越山事之新案月之者之在也  
下中

但松戸 清先番之打込由勒 還清前由中令

支入松戸 清先由越 還清之所 清小休

由用由勒之江成山其外之 還清由海 清跡之

松戸下宿之由越由掃之由退散之江成山

一 清先番并騎村人松戸下宿場所名前之儀追百

通達之由

一 合將菴為持以儀古由無用之江成山免角加

不中由松由取斗之江成山

別紙

一 松戸 清先番

吉園内記

依田平左衛門

仔東政十郎

一 小令 清先番

奥向  
和

押田及右清の

大井左三郎

本目權右清の

矢橋熊之助

天野孫右清の

大久保甲太郎

井戸新十郎

○嘉永元戊申年七月十一日掛出月舟達書

来去小金山原指 湯成之旨 湯先右衛門布衣

以上之面は出場入口高 湯月見仕仕候何由海中山

候之中達山以上

七月十一日

松平式部少輔

遠山半右衛門

出候炮方中

出在島通方中

山登道  
方留書

○嘉永元戊申年十一月九日於羽目之間阿波伊勢守殿山渡  
大園王殿正殿侍座

柳生播磨守

遠山守左衛門

石谷鉄之丞

川勝中務

松平豊前守

右勝手次第 清成以前 清光正可正相越比

還清以後之儀去彼地想人教引押比跡取掃等中身

正正屋隔比速ク成比正勝手次第被一宿正正屋隔比

十一月

山使書  
留書

○嘉永二己酉年三月十五日山本相觸之内

一 所先正阿波伊勢守殿大園王殿正殿本多越中守殿正越

正成山由比



由徒方  
留書

○嘉永二己酉年三月十七日

一 阿部伊勢守殿 大園主膳正殿 所先申多紙中書殿 六所

二寸若附入高由光 城山用掛一充共取返之登 城山

事

阿部伊勢守殿

大園主膳正殿

本多越中書殿

所先

長祢周情守殿

竹本主水正殿

平島丹波守殿

奥向  
和

○同年同月十八日

小金山康智 所先之面

阿部伊勢守

大園主膳正

清光

本々丹後守

竹本主水正

平甚丹波守

山書院  
組留書

○嘉永二己酉年三月

仔細了殿

山議定書

一 山根搦出別段二内若早々山登 城山成 清城守

一時守早出山成上野山下坂本千住通水戸

道分新岩松之宿

山下宿

本陣  
宗 義

右山下宿出山成山侍清山家来去不疑此等山成

至山成山移

山注進

一千住 清忠社

一新宿 清光山注進

右教士宗切之山中上小答

此道法寺里小町

一 全町金蓮院前 佛光出注進

右出小人之山中上小答

此道法寺里小町

右出注進出心得出達中其後出寺見分 佛光出注進

中上西庭之者支配寺人出寺見寺人出用於屋坊主

寺人出右連松戸宿 佛小休松龍寺門前繪巻面

之不而 佛目見之成 佛小休之成 入山之因不

之内出和不出出成出指子右河松共之出左右中上

佛小休不出注進出比儀之相心得中上事

但此間之出口之者寺人出寺馬牽出流目有宗人目有

寺人先出便之者寺人出寺留寺之包中寺金寺持以

新組三四人 佛小休出口 佛目障之云之場所

見斗相廻之山中

一 佛小休所寺不出場入口近出供馬之跡之出馬上

一 出供成以後赤心得居左也

但世子出庭之者支配出多見出用於層坊至

出口之者与人斗出用之為入出降之中山外出降

中山若出跡分是越山事

一 得巡見之前出行列書之通出供成以後行柄

之捨出口之者為出持山積 得巡見出派

赤立場出是為 入山々 得危竹矣未本戸分

出系込成山下馬出同不 得危之板出上中候

出出成出勝手次第 得危右も出出出板子

出覽成成山事

但世前若に附く者竹柄と捨為出持成山積

一 実目若 仰舟山前茂竹矣未之内高出馬上

成成成竹柄之捨出持成出持場出出成山事

按するに 得巡見の條よりこゝに至りて得持場  
心得の部に必はへりまとも方條一箱はまこに存は下同

一 出家束五六人 通所相海以後松戸分出小人目舟

案内所全を他陣屋迄に若成是迄可中此

還所之前茂 通所相海以後右案用之者

若流松戸口若甚山事

一 出場相海出振子次第 所立場口石 石出

出座山後之相心得在立山事

一 出場相海 還所之前 所立場下之向

所目見成 所跡之出殘成 所跡之并拂

之成山事

一 竹柄之捨若廣之吹上戸若甚山々出若目も出場口

相廻出場入口之向 所巡見之前出所中出所附之若也

出渡山事

一 出智馬若甚山々松戸之向出家来分牽人若為後反

所成 所跡分百姓之為牽出小人之頼若居

所立場服出馬建近道之若居出場出海出退散

之而茂 所跡分松戸近牽来一完若居牽入分

出家来分出渡山振返防於八十郎口中達若出

事

三月

朝比奈甲斐守

岡松八右衛門

主膳正殿

丹後守殿

出儀定

一 主膳正殿丹後守殿 湯成前堂 城又上野

山下坂本千住通水戸道新宿通松戸宿

主膳正殿

山下宿

次郎右衛門

丹後守殿

山下宿

次次郎

右山下宿 出越出休息有之家来去未殘此所 三

三

一 主膳正殿 三 出馬 小金山場 湯先出馬 出越

三 湯成前堂 山下宿 出湯 近三 出馬 見三 人 出用 於 卷

坊 主 三 人 出 小 人 同 舟 舟 人 出 口 之 若 舟 人 新 組 五 三 人

正連正成以積正先正案因正出野方之者出  
比者

一 丹後守度正負正社合正多見不中上正多見正人

正左間坊正主人正正連正下宿正出正成松蔭寺

門前正 正目見有之文正 正休正正正成出

正多見口正肝正正小人目有五人新祖五人正

正連 正先正正成正後正正心得手馬正正正

正正正 正休正出正正相正正正正

正注進

松戶正下宿

一 千住 正正松

一 同新 正新

牧正系初正中德正正

同新

一 金町金蓮院正 正先

一 松戶 正休 出正

一 同新 正先

一 同新 正先

牧士宗切高十冠山卷

同新

一 山林下子和清水 淨光

右之通正法進中上子和清水 淨光 右場入口近

之略正殿 丹後寺及 正法進 王膳正殿 正法進 同有河原之出場所

之而 淨目見 正法進 丹後寺及 正法進 淨目見

之場所 高由取合高正中上山儀之相心得存左山

但此所出子馬也此跡三月ヶ見牙為摩下中

一 淨巡見之而由古所共出所到書之通也供正成

比積竹柄之徳山口之者上為正持正成山積

淨巡見相跡 淨立場之正為 入山了王膳正殿

丹後寺及正法 淨在り竹矣來本戸之正成

也宗込出下馬也同和 淨在り之板分出上申候

由出淨勢寺殿也跡之由極子也所見之正成山事

一 淨出馬之所也古也古不共竹矣來内之由馬上

有之正膳正殿之古也古不共竹矣來内之由馬上

正成山儀之相心得出用掛流之古也古之人宛出馬



近高之裏驛馬之内外之因見斗出供成候  
相心得申事

但此言口附之者口竹柄之程為出持成候  
以積

一 実田屋 作舟以言以茂竹矢來因之白馬上有之  
連之竹柄之程出持成出將場に出出成候事

一 還所之言主膳心殿丹後守殿 所立場下  
高 所目見成出場に出候事 所跡分出退散

之儀と相心得存立候事

一 竹柄之程前度之吹上之程出候事  
所目見之節出所申出候事

相渡申候事

一 留馬程出候事 松戸高田家來分常人程為法取

所跡分 百姓之為常出小人之類所流  
所立場程出馬建迫遠之程出場申出候事  
之言茂 所跡分松戸迫常系家來之常人分

山家来長水渡山板橋初部八十郎中遠並比

三月

羽比奈甲斐守

長松八右衛門

主水正慶

丹波守方

山藏定

一 主水正慶丹波守方 河成若正登 城又の上野  
山下坂本分子住通水戸道分新着通松戸島

主水正慶

山下宿

利 八

丹波守方

山下宿

九 去清

右品越世休息有之家来去不殘世所云名並

山家

山注進

松戸山下宿  
一 子住口在遊 淨名松山由

一 因河 新岩 淨光

教士系切之白中徳比公若

一 因河 金町金蓮院若 淨光

右之通正注進中上其後出多見不負正社合中上出多

見寺人去至間坊主寺人宛在石連正下宿之出出松

龍寺門若之白 淨目見正殿 淨小休之出供正殿

比事

但此白之出口之者五人宛手馬之牽出小人目身

五人宛新組与三人宛 淨小休出出口 淨目

障之云之場所見斗也但是之中心

一 淨小休之出場入口迄出馬上之白出供之積相心得

羅左小

但此多見去至間坊主出口之者若出用

之為出附之中心以外之者若出跡不羅羅比事

一 淨巡見之節出列書之通正供正殿比積行拍

之殘出口之者之為出拍正殿比積 淨巡見相源

所立場は在馬 入山 所立竹矢束束

此宗込に成山下馬出同右 所立竹矢束束

中候に出丹後書成出同指出指子出覽に成此

事

一 所出馬之前若竹矢束束馬上有之丹後書成

至水正度丹波書方之出同出是入宛出馬迫道

至發射之内外之月出見斗出供成此候に

相心得此事

但此所は附之者に竹柄之陰が出打に成此

候

一 突目書 作付此に成竹矢束束馬上有之

至竹柄之陰出持に成出持場に出成此事

一 還所之前至水正度丹波書方 所立場下

高 所目見に成出場の出候 所跡に出退散之

候に相心得此事

一 竹柄之陰若廣に出上此に成此に候に成此出場の

古也出場入口白 所月見之長出附申出日之者  
相渡下中事

一 智馬在志以く松之白出家生今常人亦得後

所跡分百姓之為常出小人之頼附落 所立場

服出馬建迫道之長出正出場古海出退散之長

出跡松之近常系寂前之常人今出家生

相渡出振飯訪於八十郎下中達並山事

三月

朝比奈甲斐守



是松八右衛門

野代方  
白書

