

庚

武家名目抄

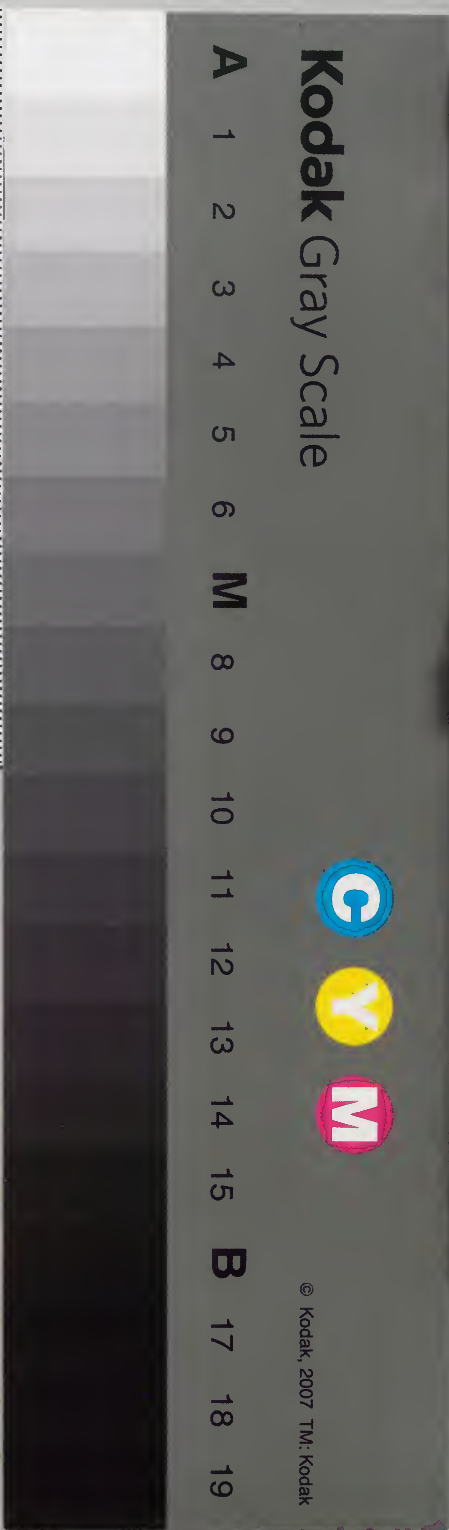
職名部十三

第廿五冊

庫	文	閣	内
五三	三六〇九一		和
函	六〇		書
一四			
五			

内閣文庫	
番號	和 36091
冊數	60 ( 25 )
函號	153 276

共六冊



糊などで貼り付けられている部分がめくれない箇所あり

第

276

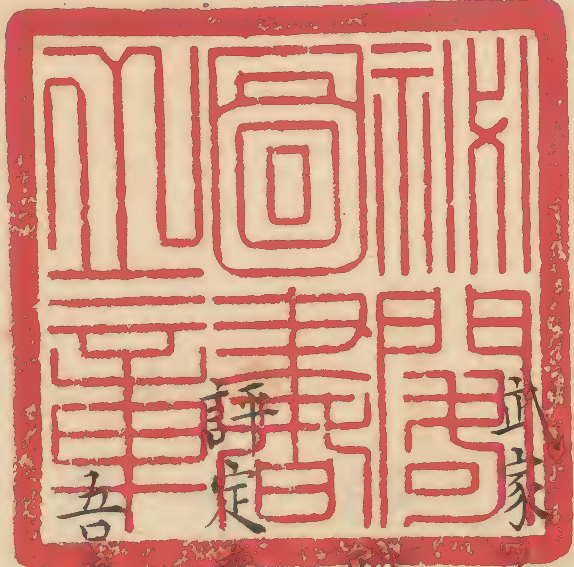
評定奉行

諸亭賦

守護奉行

公人奉行

官途奉行



武家名目抄第廿五冊

職名部十三

評定奉行

吾妻鏡云建長三年六月五日甲午有評定

略次三方引付更被結番之為六方秋田城

介義景輕服之後始出仕奉行此事四年四

月十四日丁卯將軍家始御參鶴岡之八幡

宮日出以前御神拜事終還御辰尅為秋田



城介義景奉行故可有政所始之由被仰下  
之仍兩國司布衣被參政所各著座略次可有  
評定始之旨被仰出秋田城介奉行云々奧  
州以下參上各著座奧座陸奥守右馬權頭  
政村武藏守朝直前出羽守行義端座相摸  
守秋田城介義景民部大夫康連前尾張守  
時章對馬守倫長清左衛門尉満定  
引付次  
多利

貞永式目追加云他人和与領事文永九十以  
二十一評  
所恩之地和与他人之系有方回公之趣非是  
不審不詮之等究之由緒之時或為被累年之  
芳公或為謝當時之密志意日契約之系其  
隱者不及子細若親眼之候其所據者可被下  
和與地也且存此趣可尸沙法之由可未觸五方  
引付次人之旨可被修城介款按城介ハ秋田城介  
泰盛ト云々昔月有  
城替ト云々其由ハ於一

太田康有記云建治三年四月十九日明日  
可被始<sup>レ</sup>引<sup>レ</sup>御評定之由為城務奉<sup>レ</sup>引<sup>レ</sup>被<sup>レ</sup>仰下  
十二月十九日御寄合<sup>山内殿相<sup>時宗</sup>太</sup>被<sup>レ</sup>召<sup>レ</sup>御  
前<sup>時村</sup>奥州被<sup>レ</sup>申六波羅改務條々一人數事因  
備<sup>レ</sup>書<sup>レ</sup>美作守筑後守下野前司山城前司駿  
川二郎備後民部大夫出羽大夫判官小笠  
原十郎入道甲斐三郎左衛門尉小笠原孫  
二郎入道加賀二郎右衛門尉式部二郎左

備門尉出雲二郎左衛門入道  
按<sup>レ</sup>此<sup>レ</sup>外<sup>レ</sup>十四人  
左衛門尉以下十人其職掌を不<sup>レ</sup>形<sup>レ</sup>奉<sup>レ</sup>事  
あり今<sup>レ</sup>文<sup>レ</sup>公<sup>レ</sup>人<sup>レ</sup>也<sup>レ</sup>引<sup>レ</sup>事<sup>レ</sup>以上三條は鎌倉將軍家の  
奉行  
なり

建武年間記云<sup>山内殿相<sup>時宗</sup>太</sup>行政所執事山城  
左衛門大夫評定奉行信濃入道寺社奉行  
安威左衛門入道薩摩掃部大夫入道安堵  
奉行肥前法橋飯尾左衛門二郎<sup>按<sup>レ</sup>改<sup>レ</sup>不<sup>レ</sup>執<sup>レ</sup>事</sup>  
二人は共<sup>レ</sup>評定<sup>レ</sup>所<sup>レ</sup>引<sup>レ</sup>事<sup>レ</sup>人<sup>レ</sup>なり  
評定<sup>レ</sup>所<sup>レ</sup>引<sup>レ</sup>事<sup>レ</sup>人<sup>レ</sup>なり  
其<sup>レ</sup>能<sup>レ</sup>ハ<sup>レ</sup>引<sup>レ</sup>事<sup>レ</sup>人<sup>レ</sup>なり一<sup>レ</sup>條<sup>レ</sup>は建武中<sup>レ</sup>移<sup>レ</sup>了<sup>レ</sup>府<sup>レ</sup>

太田康有記云建治三年四月十九日明日  
可被始<sup>レ</sup>仰評定之由為城務奉<sup>レ</sup>仰被<sup>レ</sup>仰下  
十二月十九日仰寄合<sup>山内殿</sup>時宗相太被<sup>レ</sup>召<sup>レ</sup>仰  
前奥州<sup>時村</sup>被<sup>レ</sup>申六波羅改務條一人數事因  
備<sup>レ</sup>美作守筑後守下野前司山城前司後  
川二郎備後民部大夫出羽大夫判官小笠  
原十郎入道甲斐三郎左衛門尉小笠原孫  
二郎入道加賀二郎右衛門尉式部二郎右

左衛門尉出雲二郎左衛門入道  
按<sup>レ</sup>此<sup>レ</sup>乃<sup>レ</sup>十四人  
左衛門尉<sup>レ</sup>不<sup>レ</sup>文以下<sup>レ</sup>十四人其職掌を<sup>レ</sup>分<sup>レ</sup>形<sup>レ</sup>奉<sup>レ</sup>事  
あり今<sup>レ</sup>文<sup>レ</sup>公<sup>レ</sup>人<sup>レ</sup>者<sup>レ</sup>引<sup>レ</sup>條<sup>レ</sup>引<sup>レ</sup>事<sup>レ</sup>以上<sup>レ</sup>三<sup>レ</sup>條<sup>レ</sup>は<sup>レ</sup>總<sup>レ</sup>合<sup>レ</sup>將<sup>レ</sup>軍<sup>レ</sup>家<sup>レ</sup>の  
奉行

建武年間<sup>建武</sup>奥州諸奉行政所執事山城

左衛門大夫評定奉行信濃入道寺社奉行  
安威左衛門入道薩摩掃部大夫入道安堵  
奉行肥前法橋飯尾左衛門二郎  
按<sup>レ</sup>改<sup>レ</sup>不<sup>レ</sup>執<sup>レ</sup>事  
評定奉行此  
二人ハ<sup>レ</sup>共<sup>レ</sup>評定<sup>レ</sup>所<sup>レ</sup>引<sup>レ</sup>事<sup>レ</sup>人<sup>レ</sup>を<sup>レ</sup>引<sup>レ</sup>事<sup>レ</sup>人<sup>レ</sup>なり  
其餘ハ<sup>レ</sup>引<sup>レ</sup>事<sup>レ</sup>人<sup>レ</sup>なり一<sup>レ</sup>條<sup>レ</sup>ハ<sup>レ</sup>建武中<sup>レ</sup>評定<sup>レ</sup>所<sup>レ</sup>なり

將軍家此被受かき

清和源氏系圖云畠山國清左近將監右京

大夫阿波守修理大夫引付頭人評定奉行

云々關東執事為紀伊守護法名道誓康安

二卒

花營三代記云應安四年十月十九日評定

奉行山門奉行寺社諸亭賦已上三个條佐

佐木治部少輔高秀山門右筆布施彈正大

夫入道松田左衛門尉南都右筆中澤掃部

大夫入道雅樂左近入道公人奉行布施彈

正大夫入道守護奉行右筆齋藤右衛門入

道住持奉行右筆中澤掃部大夫入道十一

月十五日評定奉行沙汰始也佐々木治部

少輔右筆布施彈正大入道同日山門奉

行沙汰始也佐々木治部少輔布施彈正大

夫入道松田左衛門尉按評定奉行佐々木

高秀は山門奉行

諸亭賦ハ号ニ急職ナリ其父ヲ氏入道乃参ト  
評定元の上首トシテ評定ハ度ニ至リテ若クモ次  
同注所執事トシテ小列シテト申付テ急職次方小  
スルコト即評定トシテ席ナリテ子水電其職名  
ナキトモテ  
スルコトセテ

松田貞秀記云應安五年十一月廿二日御

判始云々次御評定御座武州禮部佐々木評定奉

行侍 庫禪中書二階堂備禪佐々木 肥州波

野 奏事寺社三个 飯尾美濃守貞之闈子役

飯尾左近將監次御恩沙汰中略奏事以後貞

秀渡御寄進狀於摠奉行佐々木禮部則持  
參之被成御判畢於御前渡進管領畢其時  
分自餘意見者退出之次申施行判

御評定着座次第云明德二年正月十一日

今年始於上御所被行之寢殿御座御烏帽

下管領問越波肥松丹評定奉行佐光祿禪

二中禪攝左不參是皆問注所越後守上首

也 評定奉行不參例○按依光祿ハ依々木大膳  
大夫了秀入道二中禪ハ二階堂中勢少輔入道



行照攝左ハ攝付左馬助能秀のこゝろにて之人皆  
評定を以て之をうけ給ふ事なり同職を問注所  
執事所抄越後守長康波肥之波多野  
肥後守通郷松丹ハ松田丹後守貞秀なり同四年正

月十一日於室町殿被行之御座管領右京

兆佐々木治部少輔高詮攝津掃部頭能秀

問注所越後守長康波多野肥後守通郷佐

佐木治部少輔者二階堂中務少輔入道攝

津掃部頭等下薦也而中務少輔入道者去

年四月二十六日死去為替出仕舊冬被叙

廿五之五

正五位下超越能秀長康通郷等也能秀父

能直為故高秀被超然而康曆御拜之時分

四品之時又超高秀云々雖歎申之被弃捐

云々同六月二十六日職始御座管領左金

吾義將朝臣攝津掃部頭能秀問注所越後

守長康波多野肥後守通郷此時評定奉行

京極治部少輔高詮出雲國下向

又云應永七年正月十一日自今年當將御

座管領徳元問注所信濃守下四人佐々木

治部少輔高詮自江州一昨日上洛然而不

參攝津掃部頭能秀依所勞不評定奉行不參例○

按本書いささし後小同年十二月十九日沙判始

孫定同八年正月十一日同十年正月十一日始評定始

姓名をのきたりし依る本

中原氏系圖云藤原満親掃部頭從四下攝

津守左馬助評定奉行官途奉行始問注所

神宮頭人地方頭人御所奉行

赤孫親基記云文正二年二月十日番文施行

也但寛正三年伺申之間其日附也今日進上

濃禪常恩為公人奉行中沙法評定を以

通化之親按之親ハ抄津氏

惠林院殿將軍宣下記云延徳二年七月五

日丙辰評定衆役者出仕波多野因幡前司

通直朝臣町野加賀守敏康問注所飯尾肥

前入道永元松田對馬前司數秀飯尾加賀

前司清房攝津掃部頭政親今度評定奉行  
事先祖令勤仕否事可被註申之旨御尋波  
多野町野之處支證紛失之由波多野被申  
之但為次座勤仕之例町野注進仍以彼例  
被仰付洒掃云々代々勤仕勿論也將軍宣  
下令執進上之後俄依所勞退出無御評定  
着座也總評定着座御免者去年事也其後  
無御評定今度又所勞也未着座也奏事飯

尾美濃兵衛大夫春貞雖有上衆依應安御  
例被仰付云々如先規自評定奉行可被相  
觸之旨兼連申通政親以彼使者兼被相觸  
之云々孔子清筑後修理亮貞春為公人奉  
行兼連以使者兼日相觸也評定衆先各着  
座御出座之後管領着座中略着到號參評定  
奉行調之持參着座以前彼從者渡于御所  
侍直見掃部允綱盛請取之御出以前置御

座云： 按按は波多野町野共不代々評定座よりかき  
るゝ家なきこと波多野町此れ各家ハ評定  
を以てを勤仕さしこと不見かゝ但花管三代記評定  
着座次才考を考ふよ應安の際評定此時依々本  
之秀按は能直の次二階堂入道以照の上より町此を以  
入道志勝列席さしことあり餘れ三人も評定  
を以て此家なきは町野を以て列なりこと  
又由はさしこと他忠明説を得す以上七條ハ  
京都將軍家  
の事なり

上杉系圖云憲直掃部助淡路守陸奥守評  
定奉行永享十年十一月於金澤自害

鎌倉年中行事云正月五日ノ夜御行始管

領へ御出恒例也中其後御臺參管領評定  
奉行以下宿老御座へ被召云々九日初子  
日ニ相當時見好法師參テ種々ノ祝言ヲ  
申根松ヲ三本持テ參其時評定衆之子共  
松ヲ受取テ扇ニ置テ十二間へ令持參時  
松ヲ御請取アツテ被置也見好法師ハ管  
領評定奉行ノ亭へモマカリ出自公方様  
御祝自政所下行其外祝言アリ十日小侍

所并評定奉行扇谷侍所千葉介方出仕但  
依時宜日限八日管領出仕以後被參事在  
之御對面之様多分管領同前出仕之様躰  
モ同但御劔以後御一家被下事無之十一  
日御評定始公方様御出ノ口ハ御ヤリ戸  
管領ハ大御門ノ十ラヒ南ノ小門ヨリ被  
參評定奉行政所問注所其外ノ衆中ハ皆  
面ノ御門ヨリ出仕網代輿也

又云四月朔日御祝如例三島御精進タル  
間アイ火以下可有斟酌方ハ不被致出仕  
其朝管領評定奉行政所問注所御所奉行  
其外衆中ヨリ御掻進上當日晩景ニ御酒  
數十献アリ管領評定奉行ハ不被參御代  
官ハ出仕按以と三條ハ關東  
公方の奉行なり

按評定奉行ハ評定衆の内長老ある等の  
うけ給ともつうさにて評定元の進退を

指揮する職掌なると引舟政を為さる  
この補きうり事あり評定のりく号合れ  
席小於くと後叙の次同注所執事乃  
よふ忌して席中此事を指し評定の時  
忌列の次序を定むる元より其つうさ  
とら不なり其重職より事推て志るへ  
但小條家の一門を引舟政を為さるものと  
除うれて補任さるは是れさうは門族八年福  
なくして評定元となり引舟  
政をさう思るるゆゑなり 建武の新制よて

後寺府小諸をりを垂れ一時も穩念の制よ  
准し評定元の内引舟の頭人より者を以て  
これをり補任し是利殿の時小玉りても  
先代の格よなうし評定元の世家依る本  
二階堂按は等れ八年福の次序ふり理て  
補きうりなを さうにりふ三家の外波多野  
所并等も穩念殿の時より評定元ふ  
補きうり家系は評定をりを勅免しこと  
聞えは惠林院殿將軍宣下記ふも波多野所野  
けをりを勅仕きし支院終失の由を記さる誠  
思つて古くより詳なりと云ゆけみ家忠内

依く本ハ侍所ハ新司たるふよりて然る應永  
後ふと評定元をけ形を多り  
しより以降持津一家ハ世職となりこゝに  
應仁礼の後ハ規式の是ふのと設らる可職と  
なりて常小重侍ノ事ハ中絶たり關東ハ  
足利家少と京都よりあひて設るけり  
故に管領小あつきたる重職より  
あつて難程

公人奉行

吾妻鏡云建長四年四月廿日癸酉可被改  
引付番文之旨有其沙汰今日以評議之次  
被加人數秋田城介太田民部大夫康連等  
奉行之  
按康連ハ同注所執事なり公文公人を引れ  
日かゝるといへども引付番の進退をうけ  
多し引付番其職掌那るを以て引付番は  
次に引付番於康有記も亦あつて准よる  
城介義景も  
評定を引あり

太田康有記云建治三年八月廿九日自山  
内殿被召之間馳参之處召涉前被仰云武

花守可為一番引付頭武花前司可為二番  
頭越後守可為三番頭早以此旨可觸仰彼  
人々且同注所公人不足云々先日所舉申  
之富来十郎先行山名彌太郎行佐藤田左  
衛門四郎行盛清式部四郎職定皆吉四郎  
文盛可召加寄人云々九月四日依召系山  
内殿之處以平金吾被召御前任仰以安富  
民部三郎入道嶋田七郎齋藤七郎兵衛尉

廿五之十二

長田新左衛門尉以上政富来十郎元合守  
筆飯田三郎左衛門入道注入引付衆畢六  
日一番引付注文進武州五番執筆合身引  
交名付城務泰盛十二月十九日御寄合山内殿  
城務康有被召御前六波羅政務條々一人數事  
因幡守員作与筑後守下野前司山城前司  
下九人 一諸亭事因幡守可奉行一宿次過  
略之 書事下野前司可奉行一越訴事下野前司



山城前司可奉行云々

按康有ハ當時同注所執事  
カク又本文ハ人殺事云々

いふ十人ハ六波羅の者なり以上  
二條ハ藤倉將軍家ハ有なり

花營三代記云應安四年十月十九日評定

奉行山門奉行寺社諸亭賦已上三个條佐

佐木治部少輔高秀山門右筆布施彈正大

夫入道南都右筆中澤掃部大夫入道公人

奉行布施彈正大夫入道守護奉行右筆齋

藤右衛門入道住持奉行右筆中澤掃部大

夫入道

按山門南都の右筆ハ高秀ハ有け給事其分配ハ護  
住持の右筆ハ公人ハ有け此沙汰トシテ定めらる事

又云永和四年十二月十二日公人奉行雅

樂左近入道道喜諸國守護奉行松田丹後

守貞秀

季瓊日録云文正元年正月十一日布施下

野守舊冬受公人奉行之命之由今晨来賀

之次来告仍賀之

齋孫親基記云文正二年二月十日番文施行也

但寛正三年伺申之日也今日進上  
濃祥常恩為公人寺所申沙汰評定寺所  
通作之親

建武或日追加之條

文明九八女寺于時公人  
寺所松田丹後寺秀興寺所之

一成通涉教書并奉書等事不及伺申一詞也  
之修先規勿論也雖然於所人捺申之條  
可有涉弘明若不實令嘉祿寺任先例可  
被沒收所領寺所帶者可被處其身於

廿五之十四

罪科矣

卷川親元記云文明十三年四月廿日甲子

松田丹後寺秀興遊去于時公人寺所

惠林院殿將軍宣下記云延德二年七月五  
日丙辰宣下同時可被執行御判始之旨被  
仰出之依公人奉行飯尾大和入道宗勝指  
合息兼連奉之役者以下令申沙汰事中次  
御判始宣下事終之後被執行之云々評定

衆役者出仕 評定衆姓名略之 奏事飯尾美濃兵衛

大夫春貞雖有上衆依應安御例被仰付云

云如先規自評定奉行可被相觸之旨兼連

申通政親以彼使者兼被相觸之云孔子

清筑後修理亮貞春為公人奉行兼連以使

者兼日相觸也 中次御前御沙汰始今日可

被執行之旨今曉被仰出之兼連相觸畢依

公人奉行差合折紙無之恩賞方衆 號御出

廿五之十五

仕一列伺事在之

又云段錢石見國分為追加可申沙汰之旨

公人奉行明應四三廿七日被相觸之去年

依令月迫當年被相掛之國在當國并

藝州兩國使節飯尾中務大夫行房下向也

要脚到來者可被用御參内始料云

大館常興記云天文七年九月三日詔訪信濃守

奉入公人奉事内々々今言上々由中々

自然於此壽ハ意得所作ハ命之中ニ也九年  
二月十七日今日由沙法始也中略公人寺行信  
ハ所學氣トシテ先志トシテ好由ハ遊而可有  
來入由以飯中大中也各何ハカシキ也  
公人寺行一人志急トシテ上下トシテ出仕ハ十一年  
二月十七日吉筆方底公人寺行信トシテ免  
トシテ各來臨今日由沙法始也免臨重信申  
被申之也

萬松院殿定本記云天文十八年六月廿八日  
母世中カトシテ後諸家の系實有之  
トシテ比叡過此寶泉寺沙新トシテ系  
翌年七月二日トシテ由沙法初トシテ公人寺行  
松田丹後入道宗俊を初トシテ系集トシテ  
みつゝ政道を以て終ふ  
年中恒例記云正月四日熱番尻系次第事  
一番ヨリ始テ六番迄番次第トシテ同日ニ

カ、ル也昔ハ少クウラウチノ礼モアリニ也  
又就<sub>ニ</sub>此祝儀<sub>ハ</sub>古<sub>ク</sub>カトト時<sub>ニ</sub>系<sub>ハ</sub>此<sub>ノ</sub>時<sub>ノ</sub>ハ當<sub>ニ</sub>番<sub>ニ</sub>  
ヨリ始<sub>テ</sub>此<sub>ノ</sub>古<sub>ク</sub>カトト時<sub>ニ</sub>系<sub>ハ</sub>此<sub>ノ</sub>時<sub>ノ</sub>ハ當<sub>ニ</sub>番<sub>ニ</sub>  
次<sub>ニ</sub>也但<sub>シ</sub>公<sub>ノ</sub>人<sub>ノ</sub>事<sub>ハ</sub>此<sub>ノ</sub>ハ一<sub>番</sub>ニ<sub>掛</sub>涉<sub>目</sub>也  
是<sub>ハ</sub>此<sub>ノ</sub>所<sub>ニ</sub>ハ悉<sub>ク</sub>大口<sub>ト</sub>ヒ<sub>タ</sub>レ也

御事略記云十月内<sub>ノ</sub>コ<sub>ト</sub>成<sub>切</sub>奉<sub>公</sub>方<sub>様</sub>  
御直<sub>ヨ</sub>此<sub>下</sub>方<sub>ハ</sub>此<sub>方</sub>分<sub>マ</sub>了<sub>ル</sub>也又<sub>此</sub>奉<sub>ヨ</sub>不<sub>レ</sub>  
此<sub>下</sub>此<sub>方</sub>ハ<sub>御</sub>奉<sub>ノ</sub>御<sub>成</sub>切<sub>ル</sub>此<sub>下</sub>此<sub>方</sub>番<sub>ハ</sub>

此<sub>下</sub>此<sub>方</sub>番<sub>ハ</sub>一<sub>膳</sub>了<sub>ル</sub>也  
此<sub>下</sub>此<sub>方</sub>番<sub>ハ</sub>五<sub>々</sub>番<sub>ハ</sub>月<sub>ノ</sub>事<sub>有</sub>御<sub>儀</sub>係<sub>取</sub>取<sub>ル</sub>  
番<sub>子</sub>よりやうたいさち<sub>ハ</sub>又<sub>此</sub>所<sub>ノ</sub>此<sub>下</sub>此<sub>方</sub>番<sub>ハ</sub>公<sub>ノ</sub>人<sub>ノ</sub>  
事<sub>行</sub>御<sub>儀</sub>係<sub>取</sub>取<sub>ル</sub>是<sub>ニ</sub>各<sub>ノ</sub>頂<sub>戴</sub>させ

中也  
按以上十二條々京都  
將軍家のをりなま

按<sub>公</sub>人<sub>ノ</sub>奉<sub>行</sub>を<sub>此</sub>所<sub>ノ</sub>人<sub>ノ</sub>進<sub>止</sub>を<sub>此</sub>所<sub>ノ</sub>係<sub>取</sub>  
職<sub>掌</sub>にして評<sub>定</sub>又<sub>ハ</sub>奉<sub>合</sub>席<sub>不</sub>此<sub>下</sub>此<sub>方</sub>番<sub>ハ</sub>  
評<sub>定</sub>を<sub>此</sub>所<sub>ノ</sub>共<sub>ノ</sub>奉<sub>行</sub>を<sub>此</sub>所<sub>ノ</sub>者<sub>好</sub>り<sub>ニ</sub>と

評定を以て評定座に指揮を以てし以て人  
を以て諸奉行に進退を以て督とよむもれ  
るまは評定引舟以下を以て人忠中に  
とよむも今も銀次肝兼ふとの類に  
阿ふも其の故も評定座に評定を以て  
舟一とて諸奉行を以て公人を以て上首と  
元政評定評定の寄人のさうありて京を  
を以て人の事ふさくあつてふを以て以て公人

を以てと稱せらるるなり  
が公人といへるは世  
評定座の人かといふは同  
く幕下は祇儀せらるる通稱ありといへる  
を以て人の限はる名目なり其廳中の稱呼  
おのつて常と但願念れ公人の別は其職を  
なりとよむ故なり  
を以てとて評定座の執事なるもの其事  
を以てしけるを是利敵の時よりとてを以て  
内より更ふ公人を以て職を以てしとて  
なりぬ其職掌なりとて又先代より異なり  
なりぬ  
願念れ公人も常日其言辭も其  
評定座の執事を以てし公人を以て

と唱へしはとも評定事乃中絶の後ハ復之元此  
ありしはともし  
たともも加補うけ給りしと云ふは評定  
事乃條を合考する

諸亭賦

太田康有記云建治三年十二月十九日所

寄合山内殿相太被召所前奥州時村被申六波

羅政務條一人數事因幡与美作与筑後

与下野前司山城前司下九人一寺社事一

廿五之十九

關東所教書事一同狀事一差符事一下知

符案事書同園事五箇條備後民部大夫可

奉行一諸亭事因幡与可奉行中以前之沙

汰等有緩急之聞者陸奥時村守越後左近大夫

將監相共可加催促也廿五日評定以後城

康有賴被召所前有所寄合一院宣諸院宮

令旨殿下所教書因幡守可奉行一諸亭事

先度因幡与可奉行之由雖被仰改其儀下

野前司可奉行云々

按陸奥守の時村大夫が監を  
時國の事としてあるは波屋あり

時村を以て月補をうけしといふは  
一條福金殿の時を波屋とすなり

沙汰未練書云々寺社沙汰事引月外賦并

引付沙汰按一條福金殿引月外賦并

花營三代記云應安三年八月六日山門奉

行佐々木治部少輔諸亭賦中條兵庫頭入

道四年十月十九日評定奉行山門奉行寺

社諸亭賦以上三箇條佐々木治部少輔高

秀山門右筆布施彈正大夫入道松田左衛  
門尉南都右筆中澤掃部大夫入道雅樂左

近入道

按評定奉行山門奉行諸亭賦を皆言秀れ  
兼職なりといひ日高秀の沙汰として山門南都の

右字を分配し一故諸亭れよ寺社の字を加へると  
又由巖山八日吉社を安領一興福寺ハ春日社を引不

故は寺社の  
名目なり

按賦を分配乃意小して諸亭ハ猶諸廳也

いふ如く一諸亭とは引付る恩賞方



安堵方及同注所侍所等此諸所をいふなり  
ゆく諸亭賦の職掌をいふもその明記を以  
ては詳にすゆへにすといへども今試  
推考するに何事あるに公事執行の時これ  
役を彼所へ属し彼所を以て役とし  
ふとやこれ事を掌するに之れは諸亭  
分配する所職なるより諸亭賦と稱せし  
えりといふ随ふに其職なるに評定丸の内を是と

うけ給はりなり是利殿中頃より以後は職を  
停廢せしむるに絶てる所なり  
内田舎より

ふく代官を系師とせしめて訴訟の裁判を交へし  
法式を他人に問ふこと状の返事小沙汰法に既後  
所執行の訴訟若くは有徳の緩急を候て沙汰  
費也先記を挙状代とて所出仕諸亭経廻可  
申圖師也とありて其ありは引付方同注所にて  
沙汰に當り趣又侍所にて執行するに始末を  
委細に注記せりあるを以て諸亭の諸廳と云ふ  
同しきを知らしむ又徳倉年中行事の巻尾に  
徳倉中々年中行事大概如此也諸亭記録可  
為同形款とありしは又諸廳の記録をいふるに  
又建武武目追加之文書紛失軍訶訟事と爲  
内法方所務より由先日雖有其沙汰於建武三年

以ふふ志事書さるる委細之旨趣多岐弘明歟  
至同年以来ふたす舊記於事書左所恩賞方安堵  
可有其沙汰焉といふふとありふた恩賞方安堵方  
問注下ある事書といふふ即年中行事といふ由於  
諸亭記録の事なるもこれを公考は諸亭ハ  
諸廳といふは同一き事益ふゆなりといふ

### 官途奉行

吾妻鏡云建保二年十二月十二日壬寅諸  
人官爵事者家督之仁存知其官仕勞可執  
申之於直進款状者奉行人不可及披露之  
由被仰定之廣元朝臣奉行普相觸之按家督之

仁と々家嫡の人をいふ門族庶子此  
官爵を一家の熱領よりやるといふなり

又云曆仁元年九月廿七日己亥御家人任  
官事所望之輩可令減納成功之由相議之  
旨就有其聞今日被經沙汰可停止云々凡  
成功之官職之外不可有御舉之趣被定云  
云御在洛之次望申官位族多之又有御吹  
擧仍為固向後之法及此評定詮勾勘者相  
摸三郎入道真昭也

又云建長二年四月廿五日庚申諸御家人  
任官之間無本官之輩直可任左右衛門尉  
之由望申之向後可停止之被仰出清左衛  
門尉為奉行十二月九日庚子野本次郎行  
時名國司所望事父時負任能登守之時不  
付成功直令解除之上者如彼例可為臨時  
內給之由申之清左衛門尉為奉行今日有  
沙汰其父時員屬越後入道勝圓在京之時

彼內舉自然令任欵破堅法之後法之者不  
足為例之間輒巨覃許容之旨被仰出又臨  
時內給事於三分等者依事躰可被申請之  
至國司以上者可被停止其競望之由云々  
六年十二月廿日戊子今日評定之間御家  
人官途事就別仰及其沙汰是於近習要須  
輩等事非指朝要顯職者每度雖不付成功  
可被申請臨時內、給云々但依人可有御

斟酌歟云々清左衛門尉奉行之

北條記云道嚴攝津入道弘安元年二月加

評定衆永仁三年為官途奉行同四年為安

堵奉行

又云宗宣正安三年九月廿七日任陸奥守

乾元元年二月十八日為一番引付頭同八

月為官途奉行嘉元元年八月廿七日復為

越訴奉行

又云久時正安三年八月廿三日為一番引

付頭嘉元二年六月六日任武藏守同三月

六日為寄合衆為官途奉行德治二年三月

廿六日出家因同十一月廿八日卒按以上

後念將軍家  
此等所なき

中原氏系圖云藤原滿親掃部頭從四下攝

津守左馬助評定奉行官途奉行始問注所

神宮頭人地方頭人御所奉行

齋後親基記云文正元年十二月卅日孫後  
口郎右衛門尉種基任加賀守孫孫民部丞  
親基從下號民部大夫飯尾新左衛門尉  
為脩治下號左衛門大夫按津修理大夫  
之親朝臣為官途在沙汰按已上二條在  
京於將軍家此  
在り

按官途在り者法家人たる少少官爵任叙  
此事をうけ給るる沙汰は不職ありたり

任官叙爵の事には幕府に於てさへこれ  
令定あり其體一二をさへ挙く先吾妻鏡小  
文治元年東國に諸士在京の同穩念此  
舉達を得てして任官とて者を禮責せり  
ふ、取、四月十日戊辰關東源家人不義  
内卷江切号多以拜任衛府新司等官各  
殊奇怪く由被せ下文於彼事之中云々  
下東國侍内任官輩中可令傳止下向本國

各在京勤仕陣直公役事右任官之智或  
 以上日之勞賜<sup>中</sup>涉給或以私物償朝家之  
 涉大事各浴朝恩事也而东國宰徒抑留  
 在園年真掠<sup>取</sup>國衙進官不暮成功自由  
 降任官途之陵遲已在斯偏令停止任官  
 者多成功之便者歎不之先官當職於任友  
 輩者永傳城外之思在京可令勤仕  
 陣設已劇朝列何令寵居亦甚違令下向

廿五之廿六

累侯以東者且各改之在領且又可令申行  
 斬罪之状如件也  
 成功といふ爵所也  
 乃者より公家より  
 事古被石成功之時に注申所中人者既是公事  
 也仍此沙汰之限為昇進申奉状事不端貴賤  
 一向可停止之但申受領授此違使之輩於為  
 理運者雖此法奉状可有涉免之申可下致  
 兼又新叙之輩巡年廻来浴朝恩者此制限  
 とあり又武田加加補旧年九月廿七日詳  
 涉京人任官事右依涉要被石成功之時進納  
 功物遂所中者公益之其一也而與代為語付功人

可減納之由京都府人内之由議之同何如然之  
便宜火急以要之時燈候一切不合期是則不忠之  
至也縱雖為神事佛事用途以取不日之究涉  
為技弱之計更不可有減納之儀况亦本數  
已就建久以從之本法被減早此之省之頻  
於次自元不及成功官職之外不可有以推舉  
之儀加之至所望之輩去却以不  
可及涉沙汰者各可好此旨之趣 又同書  
承元三年五月十二日條不和田左衛門尉  
義盛可被舉任上總守司之由内之由中  
將軍家被申合尼御臺所涉方之如故將軍  
御時於侍受領者可停止之由其沙汰迄

仍如此類不被聽被始例之條不足女性口入  
之旨有涉返事之間不能左右之也  
之也又或目抄不裁多之退加之御等任官事  
延應以前津任之輩沙汰之限之後任友  
之族不止之號者可被處主人於罪科自今  
以後可有禁制者也之也又吾妻鏡  
仁治元年九月三十日庚寅御家人等中  
任官之輩不勤件役事依有之恐不進用途

之由今日有評定所謂左右衛門尉分人別  
百疋九疋高尉分人別七十疋右太近將監分  
人別三十疋内舍人分人別廿疋等也不  
供奉行幸等者為每年役可進洩云々且  
加進從令致沙汰可注進交名云々有所  
被修諸國中獲人也十二月十六日乙亥  
沙家人任官功錢奉云々沙法隨納或百貫  
或六十貫令進上官庫可取進返抄云々由

廿五之廿八

可也修六波羅云々と見云々云々  
或曰進加仁治  
四年二月廿六日  
評云或致出並諸司助奉先度准叙員尉功以  
百貫文可也中任之由雖有其沙汰自今以後  
不可有之儀於侍之年中云々云々  
云々一向可被修止云々云々  
本文不引云々箇條とを合考云々是は  
武家子於々官受附の制度少ゆらざるを  
志す身一志道官途を以て志すといふれ  
たを但穩念殿に初改ふ定日定すはる  
つらざるを志すすを以て人の内を臨時小



これをつげ給はり―に時々異端にてきし  
うは連長の頃よりつうて既にその職を  
定免―とてその多くを清原満定  
の事をもつたり又その後弘安の頃より  
評定を以てけり定免をなすといふ  
ありぬまはけしその職をましくし異論を  
壓せらる―ありて是利殿の時小  
つう初に其つうさふらうを鹿苑院殿に

時評定元授清満親を始免く官途を以て  
命をりれ―とて代々彼家にてうけ給ふ家  
ありありとされし評定元忠  
世家なればあり―  
中頃俗間にて系  
官途といひは司は清満を以て免領とふあり  
なりとれといひ官途を以て系官免領といふ  
任叙時補の事を  
沙汰等―なり

守護奉行

建武式目追加云一諸國守護人之事

建武五  
後七十

九下沙汰奉行取  
方大進房圓忠 右被補守護之本意為治國  
安民也為人有德者任之為國無益者可改  
之虞或募勲功之賞或稱譜第之職押妨  
寺社本所領管領所之地頭職預置軍士充行  
家人之條甚不可然固守貞永或日大犯三  
箇條之外不可相倚爰近年不叙用引付等  
之奉書不及請文徒涉旬月多累催促愁鬱  
之輩不可勝計改道之遠札職而申斯仍就

廿五之卅

違背之科條須有改定之沙汰矣一寺社茶  
本所及武家等所領等之事書一通悉之早  
之被狀當國分來月十日以前嚴密可道行  
將又去貞以下令先納者悉可札返之若於  
遲怠者任被定<sub>下</sub>之旨可處<sub>上</sub>罪科之狀如件  
建武五年後七月廿九日播磨由守護所判  
諸國同前近國十日以前中國廿日以前遠國  
來月中

花營三代記云應安四年十月十九日評定  
奉行山門奉行寺社諸亭賦已上三ヶ條佐  
佐木治部少輔高秀山門右筆布施彈正大  
夫入道松田左衛門尉南都右筆中澤掃部  
大夫入道雅樂左近入道公人奉行布施彈  
正大夫入道守護奉行右筆齋藤右衛門入  
道

又云永和四年十二月十二日公人奉行雅

樂左近入道道喜諸國守護奉行松田丹後  
守貞秀禪律長老奉行飯尾美濃守貞行可  
有執沙汰之由被仰下

按も護を以ハ引付る内にて諸小のも護  
人將補得替以下何事ふもあはも護の事に  
はきたる以上勢をうけ給るつうさなり但強念殿  
志時うまけ職をまねしりなしまま治世  
久しきをうりてふこれも護人たるゆゑなり

その家族大く一定するを且貞永以後武家此  
法制よくして其ひく犯罪の者も多かりたる  
故に其後の轉習おのつゝまはれりて別よけ  
職を設るふ及も亦も六なるあり是利殿  
武位を掌握ありし後大札の餘弊止る  
らく止りて諸家の向背絶る事形く又  
此法をいそぐる事も多かりしれは轉習の沙汰  
常に好悪難なり故に其日けきり設置

その道を沙汰せらるゝなり其形勢を  
本文より多家建武或同遊加にも粗見え  
あり又太平記に武家榮枯易地條に  
前代相模すは天下を成敗せし時諸國志  
守護大犯三箇條に檢断の外綺ふは堂  
多りしふ今も大小の事共す唯守護の  
討ふも一國忠成故雅意に任すは其  
地頭評家人或郎從志こくよるは

寺社本所の所領を兵糧料不として押入  
管領す其權威唯古忠之波羅九州に探頭  
の如くともあり又建武或同追加康永三年  
七月四日沙汰篇に諸国に後人以下使節  
緩怠事或可沙汰身下地者被作下或  
可修上端人之由觸をて處遵行遅引之  
條是以不可然向後於薩州使使者に須被  
収上所帶矣又同書貞和二年十二月十三日

沙汰篇に諸国に後人非法條に大犯之條  
付芥田狼藉 外相綺所誓以下成地頭沙  
使節遵行 家人煩事號に役對捍稱凶徒与同多左  
右令爰領因所領与私辱及軍範事得  
論人尚知行人語下知道行難治事或分取  
訴論人所領或押領國中關所接表表沙汰  
事一成録者に契約致事理方人事一號  
請所候名字於他人令知行本所寺社領

事一稱國司領家奉貢納號佛神用  
催使放入使者於不<sub>レ</sub>追捕民屋事一號  
兵糧并借用<sub>レ</sub>賣取<sub>レ</sub>民財產事一誘取他人  
借書令呵責負人事一以自身所課令分配  
一國之地頭所家人事一接新開號津料  
取<sub>レ</sub>山子河子成旅人煩事一以前條<sub>レ</sub>遊法張行  
之由近年普風聞雖為一事乃遠犯之儀  
之忽可改易<sub>レ</sub>後職若正負不存知為代官

結接<sub>レ</sub>之條蹤跡不明者則可<sub>レ</sub>石上彼所領事  
所帶者可處遠流<sub>レ</sub>之刑矣<sub>レ</sub>之由<sub>レ</sub>之志  
又<sub>レ</sub>之<sub>レ</sub>事當時<sub>レ</sub>後人威控を專<sub>レ</sub>ふ<sub>レ</sub>  
犯科多<sub>レ</sub>う<sub>レ</sub>事推<sub>レ</sub>知<sub>レ</sub>多<sub>レ</sub>之<sub>レ</sub>後<sub>レ</sub>事<sub>レ</sub>を  
設<sub>レ</sub>て常日沙汰を<sub>レ</sub>行<sub>レ</sub>ふ<sub>レ</sub>之<sub>レ</sub>事<sub>レ</sub>を<sub>レ</sub>  
鹿苑院殿の頃<sub>レ</sub>より<sub>レ</sub>之<sub>レ</sub>事<sub>レ</sub>を<sub>レ</sub>並<sub>レ</sub>れ<sub>レ</sub>て<sub>レ</sub>  
分<sub>レ</sub>る<sub>レ</sub>事<sub>レ</sub>と<sub>レ</sub>其<sub>レ</sub>後<sub>レ</sub>ハ<sub>レ</sub>絶<sub>レ</sub>て<sub>レ</sub>聞<sub>レ</sub>え<sub>レ</sub>思<sub>レ</sub>ふ<sub>レ</sub>に  
明德<sub>レ</sub>ノ<sub>レ</sub>南北<sub>レ</sub>和<sub>レ</sub>合<sub>レ</sub>の<sub>レ</sub>議<sub>レ</sub>成<sub>レ</sub>て<sub>レ</sub>諸<sub>レ</sub>事<sub>レ</sub>乃<sub>レ</sub>爾<sub>レ</sub>礼<sub>レ</sub>謝<sub>レ</sub>く

平治より後、犯法の業もかく且各国の事、復  
 大いその家定まり、も六轉替此沙汰多かりす  
 なり、その日、け穢を、さるに、及ハ、さるを、以て  
 遂に中絶せしと、そゆ、慈仁以後、より  
 しては諸國の守護、多く、ま、左國、し、ま  
 幕府に、命、今、下、應、を、出、り、し、れ、ハ、轉、補、於、沙、汰  
 施行、ま、金、き、制、あ、き、を、以、て、再、ひ、お、ま、て、成  
 設、ら、れ、さ、る、し、あ、る、事、し  
 後、舎、於、世、ハ、諸、國、を  
 在、於、人、ハ、不、配、し、て

廿五之卅五

雜務、を、行、つ、り、を、ま、ま、各、國、の、雜、務、を、沙、汰、し  
 たり、し、は、利、便、の、時、に、つ、ら、ま、い、ち、復、を、行、を、ま、ま、雜、務、  
 を、行、を、は、補、を、り、し、は、ま、ま、皆、時、宜、に、從、を、廢、を  
 ち、へ、ま、い、ち、あ、き、は、な、り、又、貞、永、式、同、し、諸、國、  
 ち、復、人、を、行、事、と、り、條、あり、吾、素、統、し、を、復  
 奉、行、事、り、し、以、命、の、つ、ら、ま、い、ち、復、を、行、を、以、て  
 ち、復、穢、の、多、り、を、沙、汰、を、金、き、事、を、以、て  
 あり、し、ま、い、ち、ま、い、ち、復、を、行、を、あ、る、に

武家名目抄第廿五册

源忠常書

廿五之卅六



