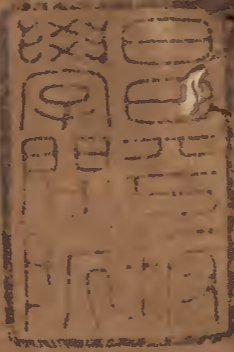


三果雅前編

三之田



漢書門類		八六四七	號
一〇	三	函	架
六	四	冊	架

內閣文庫			
漢	八六四七	號	類
函	一〇	三	架
冊	六	四	架

內閣文庫	
番號	漢 8647
冊數	6 ( 2 )
函號	278 39

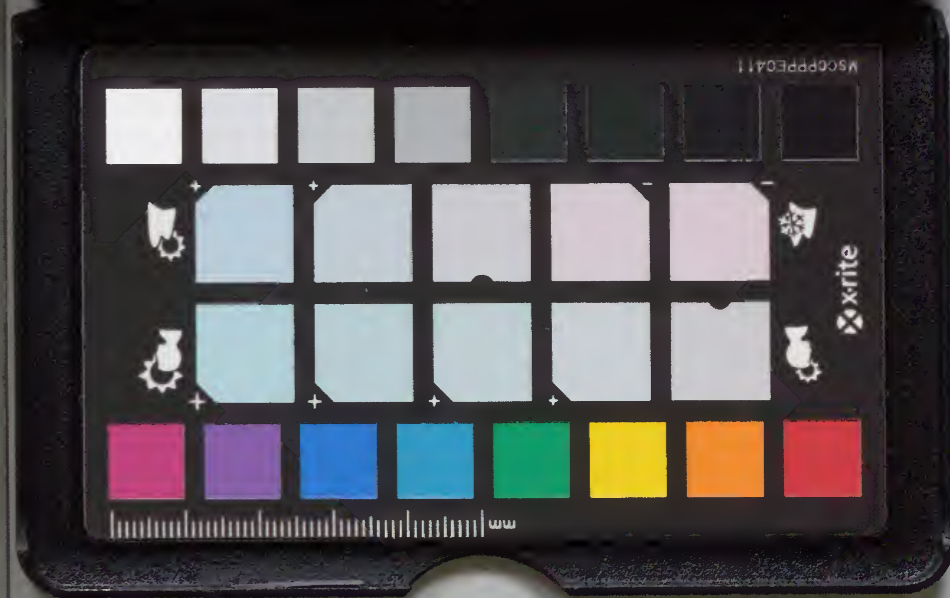


A 1 2 3 4 5 6 M 8 9 10 11 12 13 14 15 B 17 18 19

Kodak Gray Scale



© Kodak, 2007 TM: Kodak





景雅前集卷之

淺草文庫

明

古循張

萱編

廬陵蕭近高訂

釋言上

同	古	一	方	遺	三	志	志	邢
而	今	字	朔	我	百	而	介	昺
舊	語	為	方	以	一	形	之	曰
書	也	一	十	九	言	於	推	說
雅	初	言	六	言	以	聲	曰	文
記	別	也	學	皆	蔽	所	言	曰
故	國	雖	經	以	之	以	身	直
俗	不	一	書	一	左	文	之	言
語	相	句	誦	句	傳	章	文	曰
不	往	一	二	為	趙	於	也	言
失	來	字	十	一	簡	身	然	仲
其	之	有	一	言	子	者	則	尼
方	言	異	萬	也	稱	也	言	曰
而	也	要	言	漢	乎	論	者	言
後	今	以	則	書	太	語	發	以
人	或	皆	以	東	叔	詩	於	足

不知故為作釋是曰釋言○張萱曰音發

為言一音為一言釋詁者古之言也格之

**爾雅**

**殷齊中也**

書曰以殷仲春釋地曰距齊州以南

疏畧曰孔

安國以殷為正中正義同釋地曰距齊州以南

註云距去也齊中也謂中州為齊州是齊得為

中也張萱曰殷使之中齊自然之中距距同

**小爾雅**肆臬極也**廣雅**夾極中也

**爾雅**斯謔離也

齊陳曰斯謔見詩○謔音侈

疏畧曰斯析

謔張皆分離也孫炎曰斯析之離陳風墓門斧

以斯之小雅巷伯哆兮侈兮成是南箕鄭箋因

箕星之哆而又侈大之謔侈音義同○張萱曰

斯固離矣多亦離也所謂多方駢枝如此斯有

私賞所宜二切**方言**物邈離也謂乖離也音勿楚謂之

越或謂之遠吳越曰物○參蠡分也謂分割也音麗齊

曰參楚曰蠡秦晉曰離**廣雅**剝脫膳皝之善燂晚

微膚朴皮菲違畔渙喚懽乎陶火遷離也○揄

珠以墮剝兔脫也○移脫遺也○靡麗離也○睽

菲也○遷離也○離別也

方言卽圍就卽半也

卽一作助

廣雅剖辟片

浦半刊

半也

爾雅謾興起也

禮記曰尸稷謾所六切

○張萱曰寢而起

為興坐而起為謾禮尸稱謾君言起君初非坐者也

爾雅逼迫也疏畧曰逼相急迫也

小爾雅薄迫

也釋名薄迫也單薄相逼迫也釋名縛薄也使

相薄著也

爾雅般還也

左傳曰般焉之聲

○疎畧曰般還

反也方言道

音換

道

陽六

轉也

○祖搖也

○祖

轉也

互相釋也動

○譴喘轉也

譴喘猶

道周

也

謂周

廣雅

乾括意

攪

短

運道道

育

讚喘移敷

鼓丑

挽轉也

○死

苑

專轉也

○周旋也

爾雅

還復返也

還音

○疏畧曰皆迴返也

張

萱曰後有不至還善詞也春秋傳返作徂小爾雅

復旋還也

○狗歸也

方言息歸也

廣雅懷就息

隨

大杲

罷還返

退免

建歸也

○輶

魂

般

班

旋還

也○息歸返也

爾雅宜徇徧也

皆周徧也徇辭峻切

○疏畧曰大雅江

漢來旬來宣毛傳旬徧鄭箋宜徧徇旬音義同

○張萱曰徇或作徇又作徇小爾雅周浹匝也

廣雅周币辨接選延徧也○旬合苦币也○泥普

也

爾雅洵均也

均謂調

洵龕也

詳未

○疏畧曰李巡曰

傳旬言陰均也然則洵旬音義同

洵徧之均也太雅柔柔苑彼柔柔其下侯旬毛

爾雅駟遽傳也

皆傳車驛馬之名

○疏畧曰

文十六年左傳楚子乘驛會師臨岘僖三十三

年使遽告於鄭成五年曰晉侯以傳召宗伯皆

謂今驛也張萱曰驛今馬遞也遽今步遞也

或作遽釋名傳傳也人所止息而去後人復來

轉相傳無常也

廣雅象狄鞮間

駟 謀卸

允

置行李關驛

譯也

爾雅郵過也

道路所

疏畧曰郵謂郵亭過經

過也郊特牲郵表啜張萱曰郵在垂不在中

小爾雅經屑省過也廣雅奕曉眸騰軼逸渡羸

邈徑歷更過也

爾雅蒙荒奄也

奄奄覆也皆見詩

疏畧曰唐風葛生

蒙楚孫炎曰荒大之奄周南葛藟荒之張萱

曰荒則不治奄有之而已小爾雅蓋戴燾蒙冒

覆也方言幕覆也

壽蒙覆也

壽戴也此義之反

覆兩通者字或作壽音俱波濤也

豎幕也

謂蒙幕也音醫

釋名蓋加

也加物上也

覆字也如孚甲之在物外也廣

雅幙

遂由幙蒙

幙覓

幔莫

併郢福

幕茨葺

子立且立二音

菱

此寢聲幙幙

幙

幙

賔弁冒覆也

爾雅菱隱

謂隱蔽也菱音愛

○

疏畧曰菱郭卽隱蔽

也○張萱曰蔽生於有所愛記曰莫知其子之

惡方言度隱也

謂隱匿也音搜索也

○掩翳菱也

謂蔽菱也詩曰

菱而不見音愛

○翳掩也

謂掩覆也

廣雅蔽

薈

鳥外於隱

翳也

○朧

翳薈

壅蔽障也

○廖

潛匿恩遁隱也

○廖匿也

○攷

禮于隱也

爾雅挾藏也

今江東通音挾音叶言

○疏畧曰謂隱藏物

也史記秦有挾書之律廣雅葬葬窆窮

墊伏竄宸屏

寀

匿

拵

錯

摩寢奧

寥歷藏也

爾雅告謁請也○皆求請也○張萱曰告順請也

謁或曷之廣雅款叩也○請乞也○將請也

爾雅訊言也訊相問○疏畧曰訊問以言詩執訊

獲醜○張萱曰訊亦作許

爾雅聘問也梁見穀○疏畧曰問謂存省之對而

言之則聘問異周禮大行人時聘以結諸侯之

好問問以喻諸侯之德又曰凡諸侯之邦交歲

相問也殷相聘也聘禮小聘曰問是異也散而

言之皆謂相存省故此云聘問也 張萱曰聘

問而已若有言則以束帛如享禮

爾雅格懷來也書曰格爾衆方言儀俗來也陳

頴曰儀自關而東周鄭之郊齊魯之間俗曰懷

釋名懷回也本有去意回來就己也亦言歸也

來歸己也來哀也使來入己哀之故言低頭以

招之也廣雅儀招來也

爾雅畛底致也詩皆見疏畧曰曲禮畛於鬼神

左傳底祿以德周頌耆定爾功毛傳耆致也王

肅云致定其大功 張萱曰來自來也致致之  
記曰眇於鬼神蓋在眇域之內者也 誘  
薄致也

爾雅侈怙恃也 今江東呼母為 張萱曰侈隨

所移焉是天性之愛尚可移也莊子曰有身而

兄啼廣雅賴仰怙 又古亥反 依恃也小爾雅憑依

也方言嚮依也 謂可倚之也 廣雅嚮擣淪 苦合 倚放寄

化 託 附依也 薄附也

廣雅朋黨忒 秘 右頻比 比干之比 一也

爾雅屢暱亟也 親暱也 亟亦數亟切 ○疏畧曰詩

頌屢豐年左傳諸夏親暱時恩信必數 ○張萱

曰彼數數於公卿之門者以亟故亦以暱故

爾雅孺屬也 謂屬 ○疏畧曰李巡云孺骨肉相

親也常棣和樂且孺毛傳九族會曰和孺屬也

鄭箋屬者昭穆相次序小爾雅偏贅屬也廣雅

贅叔屬也

廣雅傳 敷 謹 佳子 卽因度集從罔西歸孝就也

爾雅律適述也 皆敘述也 ○疏畧曰律管所以



述氣通者述行之也大雅文王有聲通駿有聲

張萱曰律言法通言道通即古述字一說律

即聿字廣雅循率述也

爾雅俞奮然也禮記曰男唯女俞奮者○疏畧

曰皆然應也奮古答字○

方言誇呼瓜吁然也音于皆應聲也廣雅誇吁

虛于欵哀警於唯諾然於訾於謦也對奮多合

以答字為也○應受也對答失矣也○張萱曰肯字林

爾雅猷肯可也詩曰猷來無○張萱曰肯字林

作冒甚可也猷即猶字僅可也小爾雅哿可也

廣雅厭甲於慝感乎哿我古佻他可也

廣雅否弗侷朋又糝彼比不也程經見不也

方言泐或也泐酒沆禮之間凡言或如此者曰泐

如是此亦轉聲

廣雅日吹惟飢每雖今者其各而烏豈也

爾雅豫臚敘也皆陳疏畧曰事豫備者亦有

有叙也漢書典客秦官太初元年更名大鴻臚

韋昭曰鴻大也臚陳叙也以禮陳叙於賓也又

莊子大儒臚傳

爾雅庶侈也

庶者衆多為奢侈

庶幸也

庶幾僥倖

○疏畧曰

書曰祿不期侈庶又為幸望求見親御也幸與

倖通用之○張萱曰若左氏魯僖公之頌庶矣

庶幸也

○庶幾尚也

詩曰不尚息焉

○疏畧

曰尚謂心所希望也鄭箋尚庶幾也以心所念

尚即是庶幾義相反覆故引之○張萱曰尚之

也故心庶幾焉小爾雅覬望也釋名望惘也視

遠惘惘也廣雅駘寄企也

爾雅觀指示也

國語曰且觀之兵

疏畧曰示謂呈見

於人也論語指其掌謂舉掌以示人也張萱

曰觀示之以象亦音館指示之以事小爾雅宜

示也

爾雅若惠順也

詩曰惠然肯來

疏畧曰順不逆也書

曰若稽古謂順考古道也惠然肯來言有順心

然後可來釋名順循也循其理也廣雅𠄎巽妮

媚隨理猷訓悌婉椿勃倫拊循摩順也

方言軫戾也

相了戾也江東音善

廣雅軫

顯盤

戾乖乖違

舛遠侈道各抹個面偕也廣雅罕丘牝四狼戾怪質

多結懷符驚悖伎悖悖也○敦韋軋匠弧手紉佛

佛珍顯狠悖狠悖盤麗也○逞道也

爾雅敖憍傲也禮記曰無憍無傲慢也○疏

畧曰皆謂傲慢周頌絲衣不吳不敖廣雅蠻苗

僑嬌怛子倨傲侮慢慢夢傷賜也○敖放妄也

爾雅肆也輕肆者肆力也肆極疏畧曰窳

輕也肆放也○疏畧曰謂輕侮也○張

爾雅務侮也詩曰侮外○疏畧曰謂輕侮也○張

宣曰一說事為戲則務為侮矣鄭樵疑侮當作

敏

爾雅甲狎也狎謂習疏畧曰衛風芄蘭能不我

甲左傳水濡民狎而玩之張萱曰詩芄蘭能

不我甲毛傳甲狎也蓋依此本訓徐仙民遂音

甲為狎誤矣按甲雖訓狎自有本音不當便讀

為狎譬之數字訓厭葛覃篇服之無數豈得讀

云服之無厭乎若以甲有狎音假借為字者又

不應待訓詁始通其義也

爾雅逸僇過也

書曰汝則有逸  
罰○僇音德

○疏畧曰皆謂

咎過也商書盤庚惟予一人有佚罰費誓汝則

有常刑無云汝則有逸罰者飾讀不同故也或

者存其在今文僇者左傳曰禮義不僇之類○張

萱曰逸行之過僇言之過逸迭同

爾雅爽差也爽忒也

皆謂用心差錯不  
專一○差初加切

○疏畧

曰廣異言也爽謂差錯又為忒變孫炎曰忒變

雜不一詩衛風女也不爽大雅瞻卬荀人枝忒

○張萱曰差別之弊其究如此故曰膠離朱之

目而人始含其明矣差之究為忒一作忒廣雅

僭忒菲屏

古巷

差也方言台既失也宋魯之間曰

台

夷

既

云粉

墜逸失也

方言悛

音銓

悛

音奕

改也自山而東或曰悛或曰悛

論語曰悛而不悛

廣雅悛

七緣

悛

亦

諱

革

挺

以失戰

又

改

庚

輸更也

爾雅疑休戾也

戾止也疑  
者亦止

○疏畧曰書疑謀勿

成月令百工休是疑休皆為止也張萱曰疑

固宜止也一說休美矣亦宜止也

爾雅疾齊壯也

壯壯事謂速也齊亦疾

○疏畧曰急速齊

整皆於事敏速彊壯也張萱曰君子莊敬日

強

爾雅肇敏也

書曰肇牽車牛

○疏畧曰謂敏疾也

張

萱曰肇敏敏自前肇之振古古自後振焉

爾雅慄褊急也

皆急褊狹○慄紀力切褊必淺切

○疏畧曰慄與

亟同大雅靈臺經始勿亟文王有聲匪棘其欲

禮記引此詩作匪革其猶革亦急慄亟棘革字

雖異音義同魏風葛屨惟是禍心○張萱曰慄

右機心褊不復圓矣褊說文小衣也釋名躁燥

也物躁乃動而飛揚也小爾雅褊狹也廣雅仄

陋褊

必僿械善

迫隘

烏賣

窄陋

側匣

也

爾雅寬綽也

謂寬裕也

廣雅韜含裕容窈窕

乎寬也化

釋名遲頽也不進之言也廣雅邃徐舒逋訥

疏鈍遲也需頽也

爾雅扉陋隱也

禮記曰揚側陋

○扉用席書曰

扉符佛切

疏畧曰

疏畧曰

皆幽隱也案右司徹云右司官徹饋饌于室中

西北隅南面如饋之設右凡扉用席禮記者誤

也○張萱曰隱可以為非一說隱亦可以為明

匪非同廣雅固陋也

爾雅征邁行也詩曰王于出○疏畧曰皆出行

詩周王于邁○張萱曰邁可謂行矣征可謂行

矣詩曰周王于邁六師及之邁而及異乎過之

者也小爾雅載略行也廣雅躔直然歷逝去趨于七

徙直駭又流步遵逵魚輦蹠石只遂般從逮鹿轉隨

巡充略將進由駕帶貫舛示示迨乎館反尚書道

有踰倫音方朔吉行也

爾雅圮敗覆謂毀覆也○疏畧曰圮毀敗壞

皆傾覆也書祖乙圮于耿○張萱曰肉謂之敗

敗毀而復焉記曰土反其宅水歸其壑方言泚

緣廢也廣雅腓鳥鱗每諾蹙伐黜七徽眉露漫且莫

淹糲每夔夔媧敷腐父朽朽南敝俠斯疎且來奕

敗也

廣雅潛丞沉溺湮乃湮因湮鳥淪沒也

爾雅荐厚再也易曰水荐至今吁重○疏畧曰

皆重再也孫炎曰荐草生之再也○張萱曰以有

芟故能再以有原故能再考原言生圯敗言死

爾雅憮救撫也憮愛撫也救寧武寧○疏畧曰皆愛

撫也大誥予翼以于救寧武圖功之○張萱曰

救有亡婢敷靡敷是三切迷而支之亦撫也方

言曰慈母折菱笱子其惠心存焉小爾雅矜惜

也方言膜撫也謂撫順也音莫廣雅鎮綏撫也○壓鎮

也○摸撫也○收振也

爾雅矐眛瘠也齊人謂瘠為眛○疏畧曰皆

瘦瘠也鄭玄周禮註瘦矐腐敗○張萱曰矐以

右懼眛以右求即充焉無是也

爾雅枕頰充也皆充盛也○疏畧曰孫叔然

本枕作光書曰光被四表說文頰火光也張

萱曰木之光以藏內一也火光外見能頃而已

方言華莠臧也莠亦華別名音誇齊楚之間或謂之華

或謂之莠韡臧也韡貌也蘊臧也蘊藹

貌茂爾雅靡罔無也無不有也詩靡神不舉書罔有攸赦張萱曰靡

非而靡焉罔亡而罔之

張萱曰靡

小爾雅勿蔑微曼末沒無也廣雅曷莫無也

眇莫也○莫漠也怕片也也

爾雅俾貳也俾次為副貳切○疏畧曰俾次也次

卽副貳之貳○張萱曰長從之貳聽焉

廣雅貳文汗也

爾雅劑翦齊也南方人呼剪刀為劑卽隨切○疏畧曰皆

齊截也釋器金鍬翦羽謂之鍬廣雅品隄限耕

侷上等又端都奕困巨碩石六婢魚嬖楚斷楚玃角洒

禮思齊也○專齊也

爾雅傭均也齊等切○傭初容切○疏畧曰小雅節南山

昊天不傭張萱曰戰功尚多民功取均而已

爾雅騰將送也左傳曰以騰秦穆姬詩曰遠于將之○騰以正切○疏

畧曰皆謂送行也孫炎曰將行之送也方言騰

寄也託也送也小爾雅祖翼送也廣雅騰託也

爾雅迓迎也謂迓于南門之外

釋名候護也司護諸事也

釋名侍時也尊者不言常於時供所當進者也

廣雅侍承也○侍伺也



釋名御語也尊者將有所欲先語之也亦言職

卑尊者所勒御如御牛馬然也

爾雅作造為也疏畧曰謂營為也皆見鄭風緇

衣篇○張萱曰造為而成之作為而起之廣雅

緇亡絲義麗設布張為戲許寄施也○取厲役靡

偽印於信方為也○草窰告作造也狗營也

爾雅基經也基業所以基設也亦為○疏畧曰

基墻下土也又詁為始作事謀始必經綸也○

張萱曰經而始之設而堂構之

小爾雅紀基也釋名基據也在下物所依據也

廣雅姬基也

爾雅糗糧也今江東○疏畧曰謂糗食也王制

五十異糗○張萱曰量而食之乃可長也

爾雅餽饘也糜也○疏畧曰下云鬻糜郭云淖糜

然則餽饘鬻糜相類之物稠者曰糜淖者曰鬻

餽饘是其別名昭七年左傳饘於是鬻於是以

餽余口○張萱曰餽可以彌物信則如之故从

亶亶信也然餽口餽饘自饘合而一之誤矣

爾雅鬻糜也

淖糜切 鬻之六切

張萱曰鬻粥同淖糜

也謂濡甚也糜不分之名故儒行曰粥粥若無能也

爾雅啜茹也

啜者拾食 茹如庶切

疏畧曰說文啜嘗

也禮記檀弓啜菽飲水大雅烝民柔則茹之

張萱曰啜有常悅豬肉丑衛尺銳四切所謂啜

醢絮羹皆茹之廣雅唯茹也

爾雅粢餐也

今河北人呼食 爲餐 餐音孫

疏畧曰謂餐食

也鄭風緇衣還予授子之餐兮鄭箋自館還在

米地之都我則設餐以授之愛之欲飲食之

張萱曰餐說文舖也字林水澆飯也飡殮同

爾雅宜肴也

詩曰與子宜之

疏畧曰謂肴饌也李巡

曰飲酒之肴也 張萱曰撰之以物宜

爾雅饋餽稔也

今呼饗飯 爲饋 饋熟爲 饋音分 饋力又切

疏畧

曰稔熟也孫炎云蒸之曰饋均之曰餽說文饋

一蒸米也餽飯氣流也然則蒸米謂之饋饋必

餽而熟之故言饋餽稔也大雅泂酌可以餽饔

饋餽音義同 張萱曰餽餅古飯字即飲也報

烝為饋說文作餽云脩飯也饋餼並或餽也復

烝為餽稔一作飪餻音脩

廣雅醕薄乎醕畧巨吸許泚泚飲也

爾雅鞠窮也皆窮盡也見詩○疏畧曰大雅雲漢鞠

哉庶正小雅節南山以究王訕○張萱曰鞠窮

也究究而窮之

爾雅溷矜鹹苦也溷苦地也可矜憐者○疏畧

曰溷謂斥溷可煮鹽也左傳表淳溷小雅鴻鴈

爰及矜人鄭箋可憐之人謂貧窮者是辛苦之

人也鹹味極必苦故以鹹為苦釋名苦吐也人

所吐也

廣雅粹力達反辛也

釋名甘舍也人所舍也

爾雅于流求也詩曰左○疏畧曰皆求取也語

子張學于祿○張萱曰于求上也流求之其流

也余謂詩左右流之流字宜作水流若據此而

以流為求於左右求之句能無複乎小爾雅索

略求也○索擻探裒鉤掠採略也方言搜略求

也秦晉之間曰撥就室曰撥於道曰略略強取

也據古摺撫盜取也此通話也○鋪頒索也東

齊曰鋪頒猶秦晉言抖藪也謂斗藪廣雅

廖素高索略析護詞手乞各拊拂藪末

請募暮樞末也

爾雅流覃也覃延也皆謂蔓延○疏畧曰轉相

解也水之流必相延及詩周南葛之覃兮○張

萱曰覃一作疇方言選延徧也小爾雅衍演廣

也廣雅流演也

釋名淫侵也浸淫旁入之言也廣雅娟索祀侵

也

釋名浮孚也孚甲在上稱也廣雅浮漂照匹也○

漂漈照匹也

爾雅佻偷也佻音挑○疏畧曰小雅鹿鳴視

民不佻李巡云佻偷薄之偷左傳趙孟曰吾儕

偷食朝不謀夕何其長也杜註言欲苟免目前

不能念長久是謂偷為苟且也○俚聊也且謂苟

吏音小爾雅姑且也方言監且也監猶○犖姑媮

偷聊苟且也  
廣雅將且也

廣雅猥頓也

爾雅穀鞠生也詩曰穀則異室○疏畧曰皆生活也小

雅蓼莪母兮鞠我○張萱曰穀生不窮鞠生而

窮焉詩曰母兮鞠我母不能不窮也廣雅穌

枯括手字乳腹穀之奴候春秋孺舉育乳生也○穀

培也

爾雅葵揆也詩曰天揆之子揆度也商度○度徒各切○疏畧

曰轉相解也皆謂商度法鄘風定之方中揆之

以日○張萱曰葵能揆日向焉故曰揆天子之

事茹諸侯之事○茹虞度也皆測度也詩曰不

○疏畧曰皆謂測度也左傳備豫不虞○張萱

曰有虞宜度也一說茹有如義有如亦宜度也

小爾雅稽考也方言度高為揣裳緇○揣試也

揣度度雅營量商揣初毀及丁砗全七擬泚且禮測

圖諛元稱校揆于縶於隱度也○何詰譏資

偵驚勅質言訣於映又詵中史稽考問也○課揣測委

試也○稽效考也○考度也

度雅簡閱也

爾雅式用也

見詩書

○疏畧曰皆任用也小雅

大東百僚是試雨無正庶曰式臧商書盤庚今

予將試以汝遷又云式敷民德○張萱曰詩云

師于之試新而用之為試小爾雅尋由以用也

廣雅庸資由以用也

廣雅課笈也

爾雅誥誓謹也

皆所以約勅謹戒衆

○疏畧曰皆謂謹敕

也以大義論衆謂之誥集將士以戒之曰誓○

張萱曰謹而緩信故誥非尚德之世也○矢誓

也

相約誓

○疏畧曰鄘栢舟之死矢靡它○張萱

曰誓激而後發一往不反如矢且直也釋名誓

制也以拘制之也釋名上勅下曰誥誥覺也使

覺悟知己意也○詔書詔昭也人暗不見事宜

則有所犯以此示之使昭然知所由也○漢制

約勅封侯曰冊冊贖也勅使整贖不犯之也○

策書令於上所以驅策諸下也○示示也過所

至關津以示之也○檄激也下官所以激迎其

上之文書也○檢禁也禁閉諸物使不得開露也○約約束之也勅飾也使自警飾不敢廢慢也廣雅制誓也

釋名祝屬也以善惡之詞相屬著也

釋名詛阻也使人行事阻限於言也

釋名盟明也告其事於神明也

爾雅競逐彊也皆自勉彊○疏畧曰皆自勉

強也大雅柳篇無競維人馳逐者亦強梁也○

張萱曰競爭先也逐自後逐之小爾雅競逐也

爾雅禦禁也制禁○疏畧曰小雅裳棣外禦其

務養馬曰圍亦所以禁制○張萱曰禦一作御

小爾雅禁錄也廣雅令琴敵與魚炆感制禁也

釋名束促也相促近也

爾雅囚拘也執謂拘○疏畧曰月令挺重囚左傳

南冠而縶者楚囚也縶則拘執也○張萱曰有

所拘則囚矣

爾雅室蕤塞也室謂塞孔穴○疏畧曰豳七月

穹窒熏鼠大宗伯以貍沈祭山林川澤○張萱

曰窒塞其穴也。蕤穴而後塞之。小爾雅杜實充。

物塞也。釋名息塞也。塞滿也。廣雅寘田葦又士。

咨關括坡杜充實乃閉結垢丁絮于竅外賄一。

刮埋塞也。

爾雅瘞幽也。幽亦疏畧曰皆謂蕤藏。張萱

曰瘞一作陞。

爾雅黻彰也。黻文如疏畧

曰彰明也。言文采著明也。考工記曰與黑謂之

黻。黑青謂之黻。釋器斧謂之黻。蓋半白半黑似

斧。乃白而身黑。黻謂以青黑線刺繡為兩已字

相背。黻取能斷。黻取善惡相背。張萱曰象自

粉米以上猶隱若黻。黻則彰矣。黻一作黻。庚也。

廣雅山龍彰也。

爾雅衮黻也。疏畧曰孫炎云小雅米殺玄衮

及黻。衮必兼有黻。黻詩但言黻。及黻謂絺衣也。諸

公之服自衮冕而下。張萱曰陸農師云容乃

公宜能受拂。亦衮盡於黻。以黻該之。詩曰黻衣

繡裳。黻衣衮也。不言衮衣愧於言衮。據衮衣繡



裳所謂致美乎黻冕亦袞也所謂以黻冕命士會非以命之也袞說文从衣从分合羊與切或云从公衣○余謂袞自袞黻不宜合之

爾雅紕飾也

○謂緣飾見詩

○疏畧曰鄘風于旄

素絲紕之○張萱日記審一以定和比物以飾

節紕有婢寐房彌二切

爾雅蒔紕也

○今人呼縫紕衣為蒔

○疏畧曰謂

縫刺也鄭註司服黼黻絺繡為蒔謂刺繡也○

張萱曰蒔又作蒔又有才雉丁履二切方言彌

縫也

爾雅袍襜也

左傳曰重襜衣

○疏畧曰玉藻纁

為襜緼為袍鄭玄云衣有着之異名也纁謂今

之新綿緼謂今之纁及舊絮也然則襜是袍之

別名謂新綿著舊袍者也左傳重襜衣裘○張

萱曰袍自袍襜自襜亦不宜合之一

爾雅毳罽也

毛毳所以為罽

○疏畧曰舍人

毳所謂毛罽也胡人續羊毛而作衣然則罽者

織毛為之若今之毛氍毹以衣馬之帶鞅也○

張萱曰甃或作毳昌銳切

爾雅茨騅也茨蘄也

詩曰毳衣如茨草色如騅在青白之間○茨他敢

切蘄五患切

○疏畧曰廣異言也茨蘆之初者也鄭

箋茨蘄以解茨色未辯草名故定之也茨草色

如騅在青白之間者以釋畜云蒼白雜毛騅故

也○張萱曰騅在青白之間亦在青黑之間所

謂葭茨揭揭義在蘄也

爾雅膺身親也

謂躬親也

疏畧曰服膺身先皆謂

躬親也○張萱曰物疏而身親面疏而膺親

爾雅愷悌發也

發發行也詩曰齊子愷悌

○疏畧曰謂發明

而行也毛傳言文姜於是樂易然鄭箋此豈弟

猶言發夕也豈讀曰閼弟古文尚書以弟爲圉

圉明也○張萱曰一說是發爾發夕則猶有

羞惡之心焉

小爾雅晏明陽也

小爾雅盱晏晚也廣雅遲晏後盱穉晚也

爾雅幕暮也

幕然暮夜

○張萱曰幕蔽天之明者

爾雅宵夜也

疏畧曰舍人云宵陽氣消也詩蕭

肅宵征書宵中星虛廣雅審古昔闇暮夜也

爾雅髦士官也取俊士合居官○疏畧曰下云髦俊也

士者男子之大號大雅棫樸髦士攸宜張

萱曰髦士攸宜是之謂能官人○髦選也俊士之選

髦俊也士中之俊如○疏畧曰廣異言也毛中

之長毫曰髦○張萱曰試乃可選也所謂譽髦

如此孔子曰如有所譽者其有所試矣

爾雅畷農夫也今之嗇夫是也○疏畧曰田畷一

曰農夫孫炎云農夫田官也皆謂主田大夫也

小雅甫田田畷至喜鄭箋田畷司嗇今之嗇夫

也然則田畷田官在田司主稼穡故謂之司嗇

漢及東晉亦有此官謂之嗇夫○張萱曰一說

髦農中之選畷士中之俊農而能官士而知稼

穡盛世也方言儻音臺農夫之醜稱也南楚

凡罵庸賤謂之曰儻儻音儻或謂

之儻音儻或謂之辟辟商人醜

稱也僻僻便點貌也音孽

爾雅蓋割裂也蓋未詳○疏畧曰割謂以刀裂之

也○張萱曰一說裂裂使蓋焉割割使蓋焉若  
割地亦其一隅余未敢安也蓋或當作害釋名  
夫决也右所破壞决裂之於終始也○絕截也  
如割截也廣雅甄犇璽問斯圻彈神牯抵必  
赫反呼統反眊眊隙斬裁到多域呼麥扣反呼沒呼劈普歷普搏  
衛剗呼獲呼癘弋剗呼獲又裂也○害割也  
小爾雅仇辯別也廣雅剖判譬口劈普秋裂參  
離墳析三斯折荼塗剛列異剗徒剗各別布仁普刻  
班分也

小爾雅蔽斷也釋名斷段也分爲異段也

小爾雅解釋也方言杼杼慮胡計解也○蕝逞

解也蕝訓敕復言解錯用其義音展○讚解也讚訟所以解廣

雅紆摯貞至二蕝勅呈佈許屬時蛻七耗字耗門

反胃字也必無隋字邊從口白力程解也毛吐外反形聲不然或未廣口郭蠡支程解也

小爾雅延衍散也○判散也方言漸披散也東

齊聲散曰漸器破曰披秦晉聲變曰漸器破而

不殊其音亦謂之漸器破而未離謂之璽音南

楚之間謂之牧妨美反一廣雅離解漸披碎布

敬也

廣雅繕膳緻致衲納鞞亡鞞珽紉辭箇文鞞五

鞞兌斲卓補也○補令棺九完也

爾雅邕支載也皆方俗語○疏畧曰謝氏云邕

字又作擁釋云擁者護之○張萱曰擁護支持

皆載任之義小爾雅荷揚擔也○何任也方言

堪輦載也釋名載載也在其上也廣雅歧古閣恭堪輦加

輿載也○摶載步弘又閣苟樺入碇子歧古也

爾雅誑誑累也以事相屬累為誑誑○誑竹

疏畧曰謂相累及也孫炎云楚人曰誑秦人曰

誑

爾雅淪率也相率疏畧曰相牽率小雅雨無

正無淪胥以鋪

爾雅漠察清也皆清疏畧曰樊光云漠然清

貌察明也廣雅溲力彫淑孰湜寔洌列澂直瀆

定溲妙匹澂力感瀆肅廉乙瀉也

廣雅屑妍靜圭潔也

釋名濁瀆也汁滓演瀆也

爾雅庇廡廕也

今俗語呼樹蔭為廡

○疏畧曰舍人曰庇

蔽也廡依止也春秋左傳葛藟猶能庇其本根

廣雅龍光龍也

爾雅穀履祿也

書曰既富方穀詩曰福履將之

○疏畧曰皆福

祿也孝經援神契祿者錄也取上所以敬錄接

下下所以敬錄事上○張萱曰戩進未過也穀

生不窮也所謂戩穀福祿未艾之詞廣雅稟奉

粟祿也○耀棗穀也○位莅祿也

釋名貴歸也物所歸仰也汝穎言貴聲如歸往

之歸也廣雅賢尊也

爾雅隱占也

隱度

○疏畧曰占者視兆以知吉凶

也必先隱度○張萱曰為其隱也故占之春秋

傳曰不疑何卜廣雅占讖

楚諧檢證讖

魚魚及及今

人以馬旁驗字為證驗失之矣

也○占瞻也○讖驗也

爾雅潛曾也

發語辭見詩○潛音慘

○疏畧曰潛猶言曾

也會則也皆發語辭小雅節南山潛莫懲嗟衛

風河廣曾不崇朝○張萱曰凡言所更為曾一

說於今之舒言昔之慘曾也

爾雅增益也

通今江東言增

○疏畧曰謂饒益也○張

萱曰增嘗如此矣又如此也益嘗如彼矣又如

彼也詩曰益之以霖霖小爾雅彌愈滋強益也

方言斟益也

益言斟酌

南楚凡相益而又少謂之

不斟凡病少愈而加劇亦謂之不斟或謂之何

斟

無言雖少損

○陽益也

也謂增益音焉

廣雅賁

賁步也

賁

附助

附扶又

埤

符

陪賤

寄方賢

以賸

思

饒羸

陽

貳斟酌俞潤沾潼

童益也

○沾

天恬今人需知鹽反為沾字失

矣之益也

爾雅窶貧也

謂貧陋窶求矩切

○疏畧曰窶者無禮也

貧者無財也由其無財以為禮謂貧陋邶風北

門終窶且貧廣雅刻窮敝

口文救

貧也

爾雅賑富也

謂隱賑富有

○疏畧曰皆豐財也

○張萱曰以其餘振之子曰孰謂微生高直或

乞醯焉乞諸其鄰而與之此豈賑之義乎小爾

雅振救也○贍足也廣雅裕足也

爾雅僂吧也

鳴吧短氣皆見詩

○疏畧曰孫

炎曰心吧也大雅柔柔亦孔之僂

爾雅降下也疏畧曰詩我心則降

爾雅夷悅也詩曰我心則夷○疏畧曰謂喜悅也○張

萱曰夷亦悅也言有積次爾

爾雅祺祥也謂徵祥祺吉也先見吉之○疏畧曰舍

人申祺祥之祥謂徵祥也祥即吉之先見者也

故又為吉大雅行葦壽考維祺○張萱曰詩所

謂成其福祿主此焉祺或作○宜作祺字基經

也基設也釋名吉實也有善實也廣雅瑞符也

爾雅休慶也疏畧曰謂嘉慶也商頌何天之休

廣雅慶賀也

爾雅凶谷也疏畧曰謂谷惡也通見詩書釋名

凶空也就空亡也廣雅殃谷也

爾雅兆域也謂塋界○疏畧曰謂塋墓界域也孝

經曰卜其宅兆廣雅兆葬地也士喪禮筮宅家

人營之鄭註宅葬居也然則筮得吉兆經營之

以為界域也○張萱曰右域乃可兆焉兆兆同

小爾雅埋柩謂之殮羊至切殮坎謂之池壙謂之

窆下棺謂之窆填窆謂之封宰冢也壘塋也方



言冢秦晉之間謂之墳取名於防也或謂之培音部或

謂之媮音史或謂之采古者葬之因名也或謂之

垠波浪或謂之壠有界因名似耕自關而東謂之甘

小者謂之塿培塿亦堆高反大者謂之甘又呼冢為憤也

凡葬而無墳謂之墓言不封也所以墓謂之塿塿謂規度

墓地也漢書曰初陵之塿是也釋名冢腫也象山頂之高腫起

也○墓慕也孝子思墓之處也○丘象丘形也

陵亦然也○假葬於道側曰肄肆翳也○日月

未滿而葬曰渴言謂欲速葬無恩也○過時而

不葬曰慢謂慢傲不念早安神也○葬不如禮

曰埋埋瘞也趨使葬腐而已也○不得埋之曰

棄謂棄之於野也○不得停尸曰捐捐於地邊

者也廣雅藏謂之壙墳味以塿采塿煩垠浪壘

塔步塿苟來此陵墓封冢也宅兆塿營域葬地

也張萱曰封又彼驗切培又鼻墨切采又作採

爾雅浹徹也謂雷徹○疏畧曰言潤澤浹洽

相濡微也

釋名濕泥也廣雅沮子念潤涸泣泥漸如如湔淖念

女孝莊子亦涇也廣雅渙他典湏那湏鳥湏未翰以此字為淖

乎汚洿鳥淖壞渥古渎於滅詠涸乎困困濁也管

廣雅膏澤也

方言瀧涿謂之霑濟滯也音籠廣雅瀧涿露霑瀧涿猶瀧

霑淪落淪子潤作漸廉漚惡澆侯

灑計灑角灑倫沃屋淙降湔滿淋林灌觀灑鸞澆澆

徒漫曼渥土濟也內

爾雅替廢也替滅也滅亦為絕○疏畧曰替謂廢已

也小雅楚茨篇子子孫孫勿替引之替又為絕

滅○張萱曰替廢也其究為滅矣

爾雅速徵也徵召也易曰不速之客疏畧曰相傳解

也皆謂呼召張萱曰君命召不俟駕行矣非

速而何

爾雅號諱也今江東皆言諱○疏畧曰謂呼

諱也小雅賓之初筵載號載呶○張萱曰一說

見虎而号為號見言為諱廣雅招命靚才性召

呼也 ○令召覲也 取敬反亦為覲在之覲也今多

云覲師僧則其字矣 ○還趙召也 待合

爾雅琛寶也 詩曰琛來獻其琛 ○疏畧曰珍寶也

舍人曰美寶曰琛 ○張萱曰琛琛深藏之寶也

賄財也 疏畧曰財帛總名賄周禮冢宰職商賈

阜通貨賄鄭註布帛曰賄 ○張萱曰才之也故

有之謂之賄夫賄未有無悔者也廣雅貨產資

財龜貝貨也

爾雅貨買也 廣二名 ○疏畧曰貨市也又為買

○張萱曰貨有無相資貽遺之而已

○貨買市也 詩曰抱布買 ○賈音古 ○疏畧曰謂市買賣

物也大雅瞻印如賈三倍 ○張萱曰賈候以賣

質就而買之詩曰賈用不售小爾雅賈價也方

言屑性 王相 獮也 市儉 廣雅糶酤街 手典 賣調詒 力政 踞

居賺貴也 及麥嫁 ○薄糶市買也 ○駟會也 ○

馭賈也

廣雅購 古候 償也

廣雅儗 溜子 賃也

廣雅 賅 取林 貫 世又 也

廣雅 賄 詭 賭 都古 也

廣雅 鐸 是 筭 也

爾雅 探 試 也 刺探 ○ 疏 畧 曰 試 謂 嘗 之 也 論 語

見 不 善 如 探 湯 小 爾 雅 嘗 試 也

爾雅 俾 職 也 使供 ○ 疏 畧 曰 俾 詁 為 使 言 任 使

供 職 也 廣 雅 令 伶 也 政力

爾雅 凌 慄 也 凌慄戰慄 慄 慄 也 戰慄者 疏 畧

曰 轉 相 解 也 埤 蒼 凌 慄 也 凌 凌 凌 音 義 同 慄 又

為 感 秦 風 黃 鳥 惴 惴 其 慄 ○ 張 萱 曰 凌 始 凝 之 時 慄 戰 之 時 窮 乾 之 上 九 感 坤 之 上 六 廣 雅 慄

戰 也

方 言 連 勅畧 獮 透 式六 驚 也 自 關 而 西 秦 晉

之 間 凡 蹇 者 或 謂 之 連 行畧 體 而 偏 長 短 亦 謂

之 連 宋 衛 南 楚 凡 相 驚 曰 獮 或 曰 透 皆驚 ○ 聳

悚 也 謂驚聳也 ○ 灼 驚 也 猶云恐 廣 雅 聒 已 獲

乎 窺 愕 吾 連 勅畧 獮 灼 灼 怛 透 音叔 世 人 以

未 他 候 反 趨 他 駭 憚 汗大 驚 也 ○ 虞 驚 也

爾雅蠲明也

蠲清貌

茅明也

左傳曰前

明朗也

疏

畧曰樊光云蠲除垢穢使令清明茅亦明也舍

人云茅昧之明也左傳前茅慮無杜註慮無如

今軍行前有介候踰伏皆持以絳及白為幡見

騎賊舉絳幡見步賊舉白幡備慮有無也茅明

也或曰時楚以茅為旌識明即融朗也張萱

曰一說茅之明道也蠲事而已知柔之勝剛明

也所謂前茅慮無以柔慮無明之朗以有良也

蠲一音圭

小爾雅赫顯也方言赫發也廣雅明覺赫發也  
釋名榮猶熒也熒熒照明貌也

廣雅粲鮮也

爾雅猷圖也

周官曰以猷鬼

猷若也

詩曰寔

若如也春官凡以神仕者掌三展之法以猶鬼

神示之居辨其名物

張萱曰

一說神鬼可猷也土地可圖也人可畫也猷若

者謂畫或如之也○畫形也

畫者為形象

○疏

畧曰考工記畫繪之事土以黃其象方天時變

火以園山以章水以龍鳥獸蛇是畫者為形象也○張萱曰畫者其形似爾莊子古之人與其不可傳也死矣故曰所讀者亡人之糟粕已釋名畫挂也以五色挂物上也廣雅類規圖雕刻畫也釋名圖度也盡其品度也爾雅偁舉也書曰偁爾戈○疏畧曰謂興舉也張萱曰舉之而稱偁也

廣雅摳苦侯揄虛言反出春秋亦訓為舉

抗揚擊渠迎孳拱翮子恒翥之預反音翹仰印發杠

江俱偁齒擗騫暴錄糾拊蒸之上聲勝檐輿揭

尚興舉急餘矣舉也

爾雅稱好也物稱人意亦為好○疏畧曰謂美好張

萱曰緇衣所謂好兮蓆兮好言服之而稱蓆言

大而安焉廣雅許與也○偁平聲獎繩繩與孝譽

也

爾雅坎律銓也易坎卦主法法律皆所以銓量輕重○疏畧曰謂

銓量也樊光云坎卦水也水性平律亦平銓亦

平說卦坎為水水平故主法白虎通水之為言

準也律歷志繩直生準準正則平衡而鈞權矣  
又曰衡平也權重也衡所以任權而鈞物平輕  
重也本起于黃鐘之重一龠容千二百黍重十  
二銖兩之為兩兩者兩黃鐘之律重是法律皆  
所以銓量輕重也○張萱曰坎歆同銓即稱也  
坎為律為銓然則易所謂為水為溝瀆之類使  
以此貫類從可推而已釋名法逼也莫不欲從  
其志逼正使有所限也○律累也累人心使不  
得放肆也○令領也理領之使不得相犯也○

科課也課其不如法者罪責之也廣雅科偽魚尾  
條也律率也

爾雅泳游也潛行游水底 疏畧曰邶谷風泳之游

爾雅遏遯逮也東齊曰遏皆相及逮北燕曰遯 疏畧曰

逮謂相及也張萱曰詩云噬嗑皆適我遯除間

之逮也逮及也疏畧曰亦謂相及大雅柔桑

葍云不逮迨及也東齊曰迨 疏畧曰謂相及也

張萱曰彘猶以為怠迨也如逮膠木及小星

標有梅之事 逮逦也今荆楚人皆云 疏畧

曰亦謂相及方俗語異爾 張萱曰逮尾相及

逦曰相及

方言嬛蟬火全 緜音燃 未續也楚曰嬛蟬

出也別異 楚曰蟬或曰未及也廣雅絲聯暴已

綴陟 及瑣系牽連也

爾雅耄老也八十為耄 疏畧曰耄鐵也孫炎

云老人面如鐵色詩秦風車鄰逝者至耄毛傳

八十曰耄揚離卦大耄之嗟鄭註年踰七十僖

九年左傳伯舅耄老服虔曰七十曰耄此及詩

傳言八十曰耄者耄有七十八十無正文也詩

以仕者七十致事者仕者慮已之耄欲得早致事

故以為八十此用詩傳為說故與之同釋名長

反丁文 耄也言體長也廣雅元良餽勅 息兆 道

馱鳥 堅長也○毓長也稚也

爾雅冥幼也幼釋者 ○疏畧曰謂幼少也小雅

斯于噦噦其冥○幼鞠釋也書曰不念 ○疏畧

曰曲禮幼子常視無誑○張萱曰幼稚之名鞠



稚之事釋名幼少也言生日少也○人始生日  
嬰兒曾前曰嬰抱之嬰前乳養之也或曰嬰媿  
嬰是也言是人也媿其啼聲也故因以名之也  
○兒始能行曰孺孺濡也言濡弱也○七年曰  
悼悼逃也知有廉恥隱逃其情也亦言是時而  
死可傷悼也○毀齒曰齠齠洗也毀洗故齒更  
生新也○十五曰童故禮有陽童牛羊之無角  
者曰童山無草木曰童言未巾冠似之也女子  
之未笄者亦稱之也廣雅叔季幼穉孩翟攸力少

也○僮莫稚也○毀齒謂之齠義謹

爾雅休載也詩曰載休○疏畧曰謂頭戴也張

萱曰吾有末焉則載爾矣

爾雅烘燎也謂燒 熯今之三隅竈見詩○

項○疏畧曰舍云人烘以火燎也熯音料熯市針切熯者

無釜之竈其上燃火謂之烘本為此竈上以燃

火照物若今之火鑪也小雅白華樵彼桑薪功

烘于熯○張萱曰怒火也竈怒在內熯怒上達

熯有口頰口井鳥携三切說文行竈也釋名竈

造也造創食物也爨銓也銓度甘辛調和之處

也廣雅寤悟謂之竈其辱謂之陘其窓窓謂之

突突突下謂之甄只

爾雅燬火也詩曰王室如燬齊○疏畧曰李巡

云燬一名火孫炎曰方言有輕重故謂火為燬

楚轉語也猶齊言焜音毀火也

釋名燥焦也

爾雅煥煖也今江東通言煥廣雅温煖暖攝涉

炳奴炳見於然乃暘於暘乃且暘炳於暘潛煥奴也

小爾雅炊晞也○晞乾也○燂炊也方言燠聚

創即晞字也煎皮煎刀鞏火乾也凡以火而乾五

穀之類自山而東齊楚以往謂之熬關西冀隴

以往謂之僨秦晉之間或謂之聚凡有汁而乾

謂之煎東齊謂之鞏○煦川煦呼熟也乾也

乾熟則呼吳越曰煦燬○苦翕熾也○煬翕熾也江

東呼錫火熾猛○晞燥也煬烈暴也廣雅羨

智俎雅才燥燥而燬善燬切晞五煎初煬抗

漢又煬貧燬衛錄曹燬才燬擊焮消焮枯焮高老



吁阻兵而安忍其類也方言培深也培能

廣雅諫促督促也

爾雅樊藩也謂藩○疏畧曰孫炎曰藩圃之藩

也藩以細木為之齊風東方未明折柳樊圃小

雅青蠅營營青蠅止于榛毛傳棘榛所以為藩

是也○張萱曰園為其援之也故曰之樊為其

外之也故楸之釋名籬離也以柴竹作之疏離

離也青徐曰椐椐居也居於中也廣雅據巨椐

見在藩篳必羅浴地籬也廣雅樊裔邊也

爾雅筑拾也謂拾○疏畧曰金滕凡大木

所偃盡起而築之馬融云起其木拾其木小雅

雅掇督撫拾也

方言堰擢拂戎拔也今呼自關而西或

曰拔或曰擢自關而東江淮南楚之間或曰戎

東齊海岱之間曰堰○躡拊拊拊拊拔也出休為

拊出火為躡也拊一作廣雅蹇蹇天於抽掎

骨擢於擢蜀拂戎躡藥拊蒸拔也

方言扱獲也扱猶

廣雅榜 彭 極 居 戔 本 擿 雉 投也

廣雅祛 却 挹 於 也

廣雅攘 馬 摳也

廣雅抓 孝 擗 厥 搗 合 搗 可 擿 草 搔也

廣雅拍 勿 掘也

廣雅扳 援 也

廣雅饘 遣 糲 去 糲 竹 擻 利 擗 大 也 拂 拍 擗

擗也 ○ 捕擗也

廣雅擗 揆 也

廣雅觸 肩 擗 唐 敷 庚 衝 擗 也 ○ 錡 苦 擗 楚

撞也 ○ 角 擗 禮 也 ○ 越 渠 衝也 ○ 擗 擗 也

廣雅搵 鳥 搵 沒 搵 沒 擗 而 擗 專 擗 周 擗 禮 也

廣雅担 亶 笞 擗 朴 竹 杓 竹 打 擗 伐 擗 拋 片 擗 布

又 普 扶 於 扶 耻 擊 芳 捷 者 挽 步 挽 結 擗 影 拍

普 忽 擗 必 標 交 擗 步 擗 角 擗 忘 擗 殿 擗

彭 駭 擗 格 批 迷 擗 布 擗 墟 擗 他 擗 吁 擗 普 擗

果 斂 擗 五 擗 董 擗 擗 擗 許 擗 芳 擗 主 擗 所 擗 布

擗 考 擗 擗 擗 擗 擗 擗 擗 擗 擗 擗 擗 擗 擗 擗

山擊却却閉却賢摧學苦應剝擊也批子米尔搖岳寬亮

滅且上滅下粹律句也

廣雅彈布也拚也

廣雅祭塗又耻折也

方言賦與操也謂操也廣雅秉握攬捉把撮括錯拵

烏擁操高錯拵琴拵厄拵念拵而撮鄒之獲於縛

錦於扣猶接撫齋子奉持也減索操也資

操也

廣雅扒八擘班也犁力達擘斫也

廣雅排擠諧子摧攘丁拵戎斥孱推也

廣雅投卓石擿擿大擿池擿戢及今人以也

的

廣雅抑作拵為文子迴壓於攤乃摠譏按安也

廣雅摶流拵未也

廣雅又家拵居也

廣雅播丁拵禮也控丈育距也氏拵多禮也

廣雅搯本拵巨也

爾雅奕今馭也江東馭呼馭大馭為馭馭馭音馭祖馭麤○疏畧

曰皆謂大也秦晉謂大為奘張萱曰馭者見壯大而已若精微彼所不知也故若九方臯相馬得其精微而遺其麤者豈馭輩乎馭又子朗切古本或作暨音同又孫樊二本俱將暨分為二字作將且而無奘馭字石經與今文同爾雅集會也疏畧曰說文云集若羣鳥在林木之上故曰集指事也故經典通謂聚會為集張萱曰三以上為會遇偶而已春秋傳曰遇者一君出一君要之也方言牴觸牴也傲致音致會也雍

梁之間曰牴秦晉亦曰牴凡會物謂之傲萃雜集也東齊曰聖○萃集也

爾雅舫汭也

水中蘊筏○汭音孚

○疏畧曰周南廣漢不

可方思論語乘桴浮于海桴編竹木大曰杙小

曰桴桴方汭桴音義同○張萱曰舫古本或作

坊汭作滂又作拊詳下釋水舫舟也

並兩船

疏畧曰釋水曰大夫方舟

爾雅局分也

謂分部分間切

○疏畧曰成十六年左

傳離局姦也

杜註遠其部曲為離局○張萱曰

其分別有局矣故曰楚人亡弓孔子聞之曰忘

其楚而可矣老子聞之曰忘其人而可矣

爾雅憺怒也○詩曰天之方憺○疏畧曰舍人憺

怒聲也○張萱曰雖怒猶霽也敬天之怒於是

為甚方言馮蘇苛怒也楚曰憑○憑主盛貌楚詞

小怒蘇○蘇言禁也陳曰苛○責也戲憺怒也齊曰戲

楚曰憺○魏盈怒也已魏音上燕之外郊朝鮮泃水

之間凡言呵叱者謂之魏盈○漢赤怒也○類

怒也○類巨類彙反廣雅馮齒○拔苛○何嫫○普覩○列

危於盈○憺戲忿愠謹怖漢赫○類巨類錦悻○悻恚○悻候○悻媿○媿

悻○悻訐○悻訶○悻規○悻嗽○悻譖○悻訕○悻誦○悻誦○悻

惶○惶謹○惶讀○惶怒也

方言諄憎所疾也○之宋魯凡相惡謂之諄憎

若秦晉言可惡矣廣雅毒憎也

方言憎懷憺也○憺相陳曰懷○憺憺○憺怛○憺惡也○憺

爾雅苛姪也○煩疏畧曰說文姪

妬也○張萱曰苛○生於有所妬廣雅媿苛○上

下泥



河也

爾雅肅嘯聲也

詩曰肅和鳴

○疏畧曰和樂聲也

僛聲也

謂聲音

○疏畧曰言聲音僛僛然也

○張萱曰僛一作偃動艸聲也師曠曰南風不

競多死聲楚必無功是之謂僛方言龕音堪喊音減

噉

亦荒麥反音

唏靈几聲也

廣雅砵

音普

磅

音普

砒

音大

礪

音力

礪

隱鈔

音苦鎗

音側鎗

錚

音楚玲

瓏

音曹哖

哖

音昨聲也

廣雅詢

閱

謹

詭

吡

高

隄

計

獬

下虎吠

唯

訐

噉

噉

噉

噉

方言諫

諫喚諠

從橫音也

廣雅噉

古噉

了也

小爾雅揚翥舉也方言翥舉也

謂軒翥也

楚謂之翥

翬翻飛也

翬音揮廣雅翬

翬

音呼騫

翻

音恒翥

音諸

方言翬

音火翬

音喧翬

音隣翬

音宏翬

音呼翬

音連翬

音吁翬

音力翬

音合

環音大鳴

翻

矯

飛也

爾雅怒飢也

怒然飢意

疏畧曰李巡云怒宿不食

之飢也周南怒如調飢毛傳怒飢意也鄭箋怒

思也然則怒本為思耳但飢之思食意又怒然

故又以爲飢怒是飢意非飢狀故郭及毛傳皆言飢意鄭箋以爲思意相接成也

爾雅珍重也謂厚重見左傳○疏畧曰左傳隱

三年憾而珍者鮮矣杜註如此者少也降其身

則必不恨恨則思乱不能自安自重是也廣雅

權錘屨音典鎮珍瑞重也

爾雅輶輕也詩曰德輶如○疏畧曰謂輕微也

方言伋音漂輕也楚凡相輕薄謂之相伋或

謂之僇也廣雅僇定毛嫵篇娥日狎傷以蚩侮

伋凡憊忽輕也

小爾雅菲涼薄也方言菲薄也廣雅媮約涼古

薄之繇險隣禪丹菲今以爲芳移沾古漆

以爲雷禱步各切古也

爾雅疆暴也疆梁方言鞅侍強也謂強鈔強

也皆強取釋名疆疆也廣雅鼓支剡古堅剛耆

鞮巨鬢之厲巨勅年莫憚儉七擷魯鈔掠侍快

強也○礦梗鞮丁亢姜羗強也○侵凌也○凌

暴也

方言捫捫早梗爽猛也晉魏之間曰捫左傳捫韓

趙之間曰梗齊晉曰爽釋名勇踴也遇敵踴躍

欲擊之也○健建也能有所建為也廣雅乾剛

也○乾健踏貉口犷威港魃巢猛壯磷力武狡

獨怒驍健也

釋名弱血也又言委也廣雅柔奕佯反而碾闌

乃劣懦恇弱也○婢洽憤費恒憐孤怯也○

懦謹擥茹柔也

爾雅土田也名別二

廣雅耦沸隳才構講異弋突突緇側藪布耜

被給乎鑿碑稽步緇局穰漢犁營墾桂耕稍交

又且縵又緇他掩一績壯藝角植樹稽祗薄

投蒔時種之也龍補輔紛浮絞頰濟在也

製獲刈也下

爾雅塊土塿也塿外傳曰枕塿疏畧曰塊

者結土也說文塊俗塿字也塿一名塿註外傳

枕塿以塿吳語疇枕王以撲而去之說文撲四

角切亦塊也今註云枕凶者字之誤也凶當作  
土又外傳作璞郭云以埴者蓋亦理同或所見  
本異也

廣雅社封也

爾雅戍遏也

戍守所以止辰賦

疏畧曰遏止也廣雅

主戍門獸守也

小爾雅校戰交也廣雅闕

半絳又手貢

戰鬪也廣雅

軍圍也

爾雅師人也

謂人衆

疏畧曰師衆也周禮大司

馬二千五百人師○張萱曰軍車也則師人也

廣雅將隳

渠師也○將師也廣雅兵防也

方言塗虞望也

今云焯火是也

睇希睭鶴

塗

今字焯

火宜作此塗

虞闕堠望也

爾雅砧鞞也

砧然堅固砧苦角切

○疏畧曰謂牢固也

文言確乎其不可拔又革卦初九鞞用黃牛之

革若如此說砧苦學切當從告說文別有砧苦

八切石堅也字雖小異其意則同

爾雅棄忘也

疏畧曰心遺忘小雅谷風棄我如

遺方言聲腆忘也音伴又拌棄也音槃反楚凡揮棄物

謂之拌或謂之敲恪交反今汝潁間語亦然或云淮汝之間

謂之佞江東又音狗廣雅棄搯也音擲○搯什

也○遺亡也鳥斂於懋聿念以忽恍呼晃切腆奉

誅徒悵退怵忘也

爾雅踳閑也○驚然閑○張萱曰所謂選徒

踳踳○惶暇也詩曰不遑啓○疏畧曰謂問暇

○張萱曰皇暇之時也傳曰三皇步五帝驟其

然乎

爾雅謀心也以謀慮○張萱曰書云謀及乃心

爾雅懜慮也○謂謀慮也○疏畧曰字書作懜

爾雅獻聖也諡法曰聰明○張萱曰記云仁義

接賓王有事俎豆有教曰聖廣雅睿聖也

廣雅儀愈主夷賢也

爾雅里邑也謂邑○疏畧曰王制凡居民量地

以制邑○張萱曰鄰不為邑邑口而卞之鄰各

也

廣雅閭閻里也

爾雅宅居也疏畧曰謂居處也大雅文王有聲

宅是鎬京○張萱曰宅所居也彼居之者直寄

焉爾小爾雅里度居也方言慰廛度凡也周官云夫

一廛宅也音纏約江淮青徐之間曰慰東齊海岱之間

或曰度或曰廛或曰踐

釋名宅擇也擇吉處而營之也○舍於中舍息

也廣雅宿次但都弛反以舍也○庠雅廡房櫨

籠廬庀困徒來康七栗廊館傳庵烏舍廠見光屋庫府

殿舍也○宿留也○里充閭街屬開圻宇慰廛

在於處所北墟宙郎多聚落凡也上古魚切凡

聲今居字乃箕居字也古慮反

爾雅廩廩也或說云即倉廩所未詳○鮮息淺切○疏畧曰廩廩

百困倉之別名孫炎云廩藏穀鮮潔也舍人云

廩少鮮○張萱曰廩有息淺延二切

釋名倉藏也藏穀物也○廩矜也

寶物可矜惜者投之其中也○困綆也藏物纏

綆束縛之也○庾裕也言盈裕也露積之言也

盈裕不可稱受所以露積之也○庫舍也物

所在之舍也故齊魯謂庫曰舍也廣雅京庾廩

鹿鹿層古外外贛貢廡鮮踐踐困倉也○窖古反反貌貌窀步也

爾雅襄除也詩曰不可襄也○疏畧曰謂除去也○張

萱曰襄却而除之也漢令曰解衣耕謂之襄蓋

織者日進耕者日退廣雅揣蠲陶桃拂素穞考

寫步擊必拚必復婢拊呼耘傳撥傳拔除也

爾雅振古也詩曰振古若此○疏畧曰言久故

也周頌載芟匪今斯今振古如茲毛傳振自也

鄭箋振亦古也言脩德行禮莫不獲報乃自古

而如此所由來者久非適今時是也

爾雅縞介也縞者繫也介猶疏畧曰縞縞也

縞繫著則介閔也張萱曰縞婦人之介詩曰

無感我悅兮說文縞又云以絲介履也一說縞

羅也介別也

爾雅曩彘也國語曰曩而言戲也疏畧曰在今而道既

往或曰曩或曰彘書大傳彘之取於囿中勇力

之取也張萱曰莊子云證彘今故證來為彘

證見為今證往為故廣雅曩久也彘也

男元充同校

元瑩

彙雅前集卷之四

明 古循張 萱編

秣陵朱之蕃訂

釋言下

爾雅苞禎也

今人呼物叢綴者為禎

○疏畧曰孫炎云物

叢生曰苞齊人名曰禎唐風鵝羽集于苞栩毛

傳苞禎鄭箋禎者根相逼迮梱綴亦謂叢生也

○張萱曰包者未鑿也是其真也若日鑿一竅

七日而混沌死矣廣雅科叢也



爾雅迺寤也

相于寤  
迺音寤

○

疏畧曰迺謂相于也

寐而覺寤之曰寤 ○張萱曰迺迨同方其寤時

周與蝶了不相于非迨而何小爾雅俊寤覺也

廣雅覺絲害也 ○學慧忽寤忽害即寤揆梗覺

也 ○適悟也

廣雅寤寐鞞丁念厭也 ○慌荒寤也 ○懲衛寤

詣也

爾雅題題也 題額也詩曰麟之 ○張萱曰題又

作定以正在上股肱承焉所謂國是取定於我

爾雅顛頂也 上頭 疏畧曰詩有馬白顛 張萱

曰造形上極無非倒者天下莫大於秋毫而泰

山為小以此釋名頭獨也於體高而獨也 首

始也廣雅首謂之頭

爾雅貽遺也 唯相歸遺 ○ 疏畧曰詩貽我握椒

爾雅渝變也 謂變 疏畧曰詩赦命不渝 張

萱曰俞之而變春秋傳曰其盟渝也

古本渝作濡

爾雅訛化也

詩曰四國是訛

○疏畧曰匡正之化也○

張萱曰訛化而或訛詩曰四國是適適固也不

復訛矣廣雅蕪

花五譌也

○甸桃質流養歡譁

一蕪

波于涅仙卦變七也

○移貿莫故恆施失異

夷說

火教狄假變奪敷也

○疏畧曰謂淺近也

爾雅倭淺也

詩曰小戎倭收○倭音踐

○疏畧曰謂淺近也

廣雅悻

瑞竊淺也

○疏畧曰轉

爾雅潛深也潛深測也

測亦水深之別名○疏畧曰轉

相解也詩潛雖伏矣是深也潛深又為測小爾

雅淵懿邃頤深也廣雅寥

聊城窆乙窆力窆青

士堊

宏淵洿烏彌邃幽暗窳窳天藏井步揜深

也

爾雅濬幽深也

濬亦深也哲智也疏畧曰舍人濬下

之深也哲大智也虞書舜典濬哲文明孔安國

云舜有深智言其智之深所知不淺也張萱

曰幽自深也濬使之深也方言黨曉哲知也楚

謂之黨

黨朗也或曰曉齊宋之間謂之哲媛

諒知也釋名智知也無所不知也廣雅媛媛諒

悽 邃 鞮 但 悞 革 覺 叡 佇 竹竹呂 詬 思思余 黨 聞 曉 哲

也

釋名巧考也考合意類共成一體也○廣雅貌

均 口妖 倭 工 媮 佝 巧 也

也

也

方言儒輸愚也 儒輸猶 廣雅頑器 陳彥 恟 若 恟 茂

儒輸娥 越 驚 竹 蠢 式 愚 也 ○ 疝 居 乙 駮 魚 僮 惛

昏 狂 諄 薄 沓 旨 眊 莫 瘍 湯 癡 也

廣雅錮 桃 鉗 大 但 度 拙 織 頑 銖 鈍 也

釋名拙屈也使物否屈不為用也

釋名否鄙也鄙劣不能有所堪成也廣雅劣鄙

也

方言諫不知也 音廠 沆 澧 之間 澧

今在長 凡相問而不知答曰諫使之而不肯答

曰吉 音 糝 不知也 今淮楚

方言悞 衣 愨 音 頰 愨 惛 也 楚揚謂之悞或

謂之愨江湘之間謂之頰愨 頰愨猶 或謂之氏

惆丁分反南楚飲毒藥憊謂之氏惆亦謂之頓

愍猶中齊言眠眩也愁恚憤憤毒而不發謂之

氏惆氏惆猶懊懷也

爾雅絢絞也糾絞繩索音陶疏畧曰李巡絢繩之

絞也豳七月宵爾索絢

爾雅跋躡也詩曰狼躡其故躡踰也詩曰載囊其尾○

其業切疏畧曰李巡跋前行曰躡踰卻頓曰囊

說文跋躡干干切踰行二切躡即躡也然前

跋與躡皆是顛倒之類以跋為獵者謂跋其

胡而倒躡耳老狼頷下垂胡進則躡其胡而倒

退則踰其尾而倒方言踰古踰字踰道遙踰音拂跳也

楚曰踰反勅厲陳鄭之間曰踰楚曰踰自關而西

秦晉之間曰跳或曰踰○踰躡也地偃○躡勑騷

甲先躡蹇也吳楚偏蹇曰騷齊晉楚曰躡釋名蹇

跛蹇也病不能作事今託病似此而不宜執事

役也廣雅連勑綦巨騷聚布躡可躡感蹇也

○昊跌也○踰計普踰也躡躡才躡鼎躡敬躡

丁春躡也○跌躡也○躡躡也他躡買躡敬躡

爾雅趾足也

脚足

跣則也

足斷味足切

○跣

○跣

○疏畧曰易

云賁其趾趾足也亦謂之脚則足曰判断足也

跣則同釋名膝伸也可屈伸也膝頭曰膊膊圍

也因形團圓而名之也或曰蹠蹠扁也亦因形

而名之也○脚却也以其坐時却在後也脛

莖也直而長似物莖也○足後曰跟在旁着

地一體任之象木根也○踵鍾也鍾聚也上體

之所鍾聚也○足續也言續脛也○趾止也言

行一進一止也○蹄底也足底也蹠踣也居足

兩旁磽确然也亦因其形蹠蹠然也廣雅蹠

蹠

口外音

蹠也

○股脚跂脛當脛也

爾雅烝塵也

人衆所以主塵埃

○疏畧曰孫炎烝物久

之塵小雅南有嘉魚烝然罩罩○張萱曰亦久

所以生塵埃是故聖人不積廣雅壤而堞苦埃

塹

於全步音寸又

塵

磨恐末

堞

步

塵也

○坵

古

坵也

爾雅戎相也

相助

○疏畧曰相如字註同一云

相助也息亮切○張萱曰詩云烝也無戎言雖

右戎事有無相

爾雅飲私也

之寧飲私

○疏畧曰孫炎飲非公朝私

飲酒也小雅棠棣飲酒之飲毛傳飲私也不脫

屨升堂謂之飲鄭箋私者圖非常之事若義大

疑于堂則有飲禮焉聽朝為公周語王公立飲

○張萱曰飲私恩也饗公義也

釋名私恤

也所恤念也

釋名公廣也可廣施也

爾雅煽熾也熾盛也

義互相訓煽

○疏畧曰皆壁

寵熾盛也小雅十月之交豔妻煽方處張萱

曰煽風也熾火也盛一作賊

爾雅窈窕也

窈窕音閑

○疏畧曰詩周南關雎

窈窕淑女毛傳窈窕幽間鄭箋幽間深宮皆謂

女所處之宮形狀窈窕然張萱曰舍人本作

跳謂跳者躍之間也

爾雅懼毒也

憂思慘毒

○疏畧曰釋詁懼憂也小雅

小弁我獨于懼○張萱曰詩云逢此百懼百憂

百凶毒不必憂凶有憂之大者方言蟬毒也○

慘惱也音惱惡也慘悴惡事廣雅慘惻也慘毒也

方言凡飲藥傳藥而毒南楚之外謂之痢乘北

燕朝鮮之間謂之癆癆痢皆辛東齊海岱之間

謂之眠或謂之眩眠眩亦今自關而西謂之毒

痢痛也○刺刺痛也懼樣自關而西或曰慄

小爾雅夷傷也积害也○涂塗娉聘妨猛害也

爾雅檢同也模範○疏畧曰說文書署也○張

萱曰為其同也故檢之弇仁也檢義也方言掩

醜棍袞袞絆作慣同也江淮南楚之間曰掩宋衛

之間曰絆或曰棍東齊曰醜方言臺敵一作

也東齊海岱之門曰臺自關而西秦晉之間物

力同者謂之臺敵

方言倚丘寄踦都奇奇也奇偶自關而西秦晉之

間凡全物而體不具謂之倚梁楚之間謂之踦

雍梁之西郊凡罍支體不具者謂之踦

方言絰音擊挈口八儼古晃介特也楚曰儼晉曰

絰秦曰挈物無耦曰特獸無耦曰介傳曰逢澤

飛鳥曰雙鴈曰察廣雅表特也

廣雅參三也

方言一蜀也南楚謂之獨蜀獨也廣雅察乘蜀壹

戎也廣雅絰乖口挈乖古入傑瓊介孤寡寡索唯特獨

也

廣雅牟倍也

方言箇枚也謂枚數也古餓反廣雅斲麗純柁上大下夷細

閱數也方言斲數也偶物為斲故立數也

爾雅逭逃也亦見禮記○疏畧曰謂遯逃商書

太甲自作不逭詩記○張萱曰見兆而去故曰

逃也王介甫曰謝事而去如射之行矣故从射

義亦如此遯遯也謂逃去○疏畧曰春秋莊元年

夫人姜氏孫于齊公羊傳曰孫者何孫猶遯也

內諱奔謂之孫穀梁傳曰孫之猶言孫諱奔也

○張萱曰遯又作遁作遂

方言困胎倕逃也皆謂逃叛也○潛亡也廣雅

遁逃眊眊企亡令移徙諱避也方言同

爾雅斲踣也前覆償僵也郤偃○斲音弊踣音蒲○



疏畧曰斃又謂之踣皆前覆也檀弓射之斃鄭  
箋斃仆也然則又為仆僨謂之僵皆仰偃也左  
傳曰鄭伯之車僨于濟○張萱曰斃弊而死僵  
而死僨也

**囊仆也**

○頓躓倒仆

○疏畧

曰即前文踣與踣也郭云頓躓倒仆○張萱曰

右難而退囊也自非周公未有不仆者也○廣

雅顛顛倒也崩頓偃仆趨戶趨出卧僵薑也

方言樹植立也燕之外郊朝鮮冽水之間凡言

置立者謂之樹植○蒔植立也廣雅倚豎建封

爾雅畛殄也

絕謂殄

○疏畧曰周頌載文徂隰徂

畛毛傳畛場也地官遂人十夫有溝溝上有畛

則畛謂地畔之徑路也至此而易之故以畛為

場易則地絕故得為殄○張萱曰有畛則有殄

有畛則有障廣雅趨卓殊撥末碎卒絕也

廣雅費耗也劓六女縮

也

爾雅曷盍也盍何不○疏畧曰論語盍各言爾志

也○張萱曰曷不肅雍甚言之之詞于嗟乎騶

虞雖甚言之猶不足乎緩詞也于嗟麟兮至矣

小爾雅奚害何也害否方言曾訾何也湘潭之

原音潭亦曰淫荆之南部謂何為曾或謂之

訾訾今江東人語亦云若中夏言何為也廣雅害

曷訾為聲如斯胡盍何也

爾雅虹潰也潰謂潰敗○疏畧曰大雅抑篇實

虹小子召旻蝨賊內訏○張萱曰顧本作訏李

本作降方言露敗也○漫淹敗也溼敝為湯水

敝為淹皆謂水潦湯廣雅陷潰也

方言揄鋪敷音慄藍音恆拂音葉輸史音毳也皆謂

物之行荆揚江湖之間曰揄鋪楚曰慄恆陳宋

鄭衛之間謂之恆縵燕之北郊朝鮮洌水之間

曰葉輸今名短度○縵裂須揄挾斯敗也南楚

凡人貧衣被醜弊謂之須揄須揄狎或謂之縵

裂裂衣壞或謂之縵縵故左傳曰萆路縵縵以

君山林柴車路殆謂此也或謂之挾斯挾斯猶器

物弊亦謂之挾斯

廣雅薦於菸於痿於慈於也

爾雅陪闇也

音陪 然冥貌 陪音陪

○疏畧曰謂冥昧

也○張萱曰闇或陪之字林闇作陪○晦冥也

疏畧曰冥謂闇冥小爾雅幽曠闇昧冥也

爾雅紉膠也

膠黏也 紉切

○張萱曰刃之也故膠

之莊子曰不斷惡用膠又作紉黏字林相著也

又糊也

爾雅孔甚也厥其也○疏畧曰孔甚厥其通見

詩書

爾雅履禮也

禮可以履 行見易

○履禮也

謂常

○疏畧

曰序卦物畜然後有禮故受之以履韓康伯云

履者禮也釋訓屨常也○張萱曰履而行之禮

也屨擊樂也屨以止之禮也釋名禮體也得事

體也儀宜也得事宜也廣雅禮鱗檢甲也

又同 釋名

○止禮也

釋名德得也得事宜也

釋名武舞也征伐動行如物鼓舞也故樂記曰

發揚蹈厲太公之志也

釋名仁忍也好生惡殺善含忍也

釋名義宜也裁判事物使合宜也

釋名孝好也愛好父母如所悅好也孝經說曰

孝蓄也蓄養也

釋名慈字也字愛物也

釋名友有也相保有也

釋名恭供也自供持也亦言供給事人也

釋名悌弟也

爾雅闔臺也闔城門臺音都○疏畧曰謂城門臺也

鄭風出其闔闔毛傳闔曲城也方言臺支也廣雅

同 ○張萱曰已詳釋宮闔是曲城則臺為城上

臺矣闔孫炎云積土如水渚所以望氛祥者又

音蛇又止奢切

爾雅祈叫也祈祭也叫呼而請事○疏畧曰祈猶禱也未

也春官大祝掌六祝之辭以祈福祥求永貞

張萱曰祈叫也禱或默焉廣雅饑古點祈也

爾雅尹正也謂官正也皇匡正也詩曰四國是皇○疏畧曰

正長也言為一官之長也周書君陳君茲東郊

皇君威之正匡救諫之正孝經匡救其惡○張

萱曰尹正之而已皇匡而正之

釋名政正也下所取正也

爾雅服整也

服御之令齊整

○疏畧曰謂整治也周南

葛覃服之無斁廣雅齊整也

小爾雅整願也

爾雅愧慙也疏畧曰謂慙恥也面慙曰難心慙

曰恧体慙曰遂

小爾雅薑慙也○忸怩也方言梅慙被愧也晉

曰梅或曰慙晉秦之間凡愧而見上謂之被小雅

愧曰面被

梁宋曰慙

貌也音匿

○慙

音恧又女六

慙也荆揚青徐之間曰慙若梁益秦晉之間

言心內慙矣山之東西自愧曰恧小爾雅曰趙

魏之間謂之恥

音密亦秘

○忸怩慙也

苦者楚郢

江湘之間謂之忸怩或謂之啓咨子六莊廣雅

悔每磊赧

女板忤

昨忤

上忤

之忤

秘忤

莫忤

天德忤

忤

女六忤

尼忤

子六忤

女六忤

忤也

爾雅殛誅也

書曰

殛死

○疏畧曰謂誅責

爾雅克能也翌明也

書曰

乃廖

○疏畧曰克能通

見書傳○張萱曰今日為主明日者翌之也釋

名能該也無物不兼該也○仔克也

爾雅訟訟也言訟○疏畧曰多爭頌詭即謹小

雅節南山降此鞠訟○張萱曰訟訟之終也董

仲舒云周室之衰亡推讓之風而有爭田之訟

據此則節南山蓋刺訟之詩也亦作詢詭說文

惠呼也

廣雅寃程也僕葉曼褻禡之寃枉俱鞬結訟也

爾雅奔走也逡退也外傳曰已復○疏畧曰見

公羊傳奔大走也左傳車馳卒奔逡却退也○

張萱曰退乃右逡焉即奔顛沛矣廣雅○頌退

也卻邊也

爾雅亞次也詗念也相思念○疏畧曰亞下

次也通見書傳詗者相思念也小雅四牡將母

來詗○張萱曰亞於元為亞有善而惡亞之詗

說文深謀也

爾雅屆極也有所○疏畧曰大雅瞻卬靡有夷

屆○張萱曰若無極也豈有屆哉

小爾雅閔限也廣雅壅障礙逕否拘隔也○闌

閑闌闌要口音也正傲亮計逆制遮也○礙閔也

○闌閑也○礙礙也○礙距也

爾雅弇同也詩曰奄有龜蒙弇蓋也謂覆○疏畧曰廣

異言也奄有龜蒙言弇覆同為已有易曰惡積

而不可掩弇揜音義同○張萱曰為其同也故

弇之廣雅蓋黨也

爾雅恫痛也詩曰恫神○疏畧曰謂痛傷也註王

肅云文王之德能上順祖宗安寧百神無失其

道無所怨痛○張萱曰心於所同則痛矣孟子

曰越人彎弓而射○則已談笑而道之此無他

疏之也方言啗香遠唏虛几怵音灼一怵痛也

凡哀泣而不止曰啗哀而不泣曰唏於方則楚

言哀曰唏燕之外鄙鄙邊朝鮮洌水之間朝鮮

浪郡是也洌水在遼東音烈少兒泣而不止曰啗少兒猶自

關而西秦晉之間凡大人小兒泣而不止謂之

嗟丘尚哭極音絕亦謂之嗟平原謂啼極無聲

謂之嗟浪音亮啗關西語亦然楚謂之噉字或作音

齊宋之間謂之喑音陰或謂之怒奴歷切

雅惜勑惘勑怛勑哀勑傷勑癆勑毒七惜七蛆邠廣

慊策刺羅蠹丑蠹畧又又蠹案此此蠹字張張疼彤慙慙悲悲

愍殷怒酸譎桐痛也

方言爰爰暖哀哀而也也釋名哀愛也愛乃思

念之也廣雅悛悛齡悼憐念隱哀也

爾雅懟怨也音隊○疏畧曰謂怨恨左傳曰以

死誰懟○張萱曰懟以有所對小爾雅摑念也

左氏云然方言鞅悖悖懟也亦為怨懟

方言悼懟悖懟傷也詩曰不懟遺一老亦恨傷

自關而東汝潁陳楚之間通語也汝謂之怒秦

謂之悼宋謂之悖楚潁之間謂之懟

爾雅閱恨也相怨恨切○疏畧曰恨孫炎本作

狠解云相恨戾小雅棠棣兄弟閱于墻毛傳閱

狠也狠者忿呼之名曲禮狠無末勝以字形異

濫故釋者致殊于義兩解得之○張萱曰閱小

恨也門內之事恨一小爾雅憾猜恨



也方言爰暖惠也謂悲也楚曰爰秦晉曰暖皆不

欲鷹而強翕之意也○猜忤恨也廣雅倬怨悱

瑋悒乎悒桂悒米悒介悒八悒又悒悔悒直悒憾悒乎悒恨悒恨悒也

方言悒悒中也中宜為悒悒也

方言漢湯賑眩憊也賑音憊朝鮮洌水之間煩憊

謂之漢湯顛胸謂之賑眩眩音懸○毗顛憊也謂憤

憊也音頓○臆滿也福臆氣也廣雅毗顛顛漢漫憊木

憊也

爾雅握具也具調備○疏畧曰握持辦具也李本

作幄釋云居位處之具也秦風權輿夏屋渠衆

鄭箋屋具也義其同乎○張萱曰具所握也蓋

具末也方言葢救戒備也葢亦訓救廣雅葢輦飭戒

福胄該具備也

爾雅振訊也振者奮迅○疏畧曰謂振訊去塵也曲

禮振書端冊○張萱曰即振寬滯在訊而已振

精神之運也訊又作許又作迅廣雅奮訊也

奮振也

爾雅越揚也謂發揚對遂也詩曰對○疏畧曰揚

謂稱美遂者因事之辭○張萱曰揚雖越可也  
詩曰淑問如臯陶彼以其位我以吾所聞可以  
遂矣方言扞擯揚也謂播揚也音真廣雅同方○揚揚也

爾雅懈怠也疏畧曰謂惰慢也大雅烝民夙夜

匪懈方言階斃易也謂解斃也他卧反廣雅懈惰怠餐

女嬾滿也○嬾力但口音態懈也

爾雅宜緩也謂寬○舒緩謂遲○疏畧曰詩

舒而脫脫兮○張萱曰陸農師云詩曰舒而脫

脫兮言雖舒能有脫焉若宋共姬女而不婦不

能也小爾雅肆緩也方言佚惕緩也跌音唐○紓

還緩也謂寬緩也音舒釋名緩沆也斷也持之不急則

動搖沆斷自放縱也廣雅懈慢悵退緼他給侍

遲緼闡譚託山謾挺綏昌善弛退甘韜緩也

爾雅遇偶也偶爾相值○疏畧曰穀梁不期而會

曰遇

爾雅弄玩也疏畧曰謂玩好也小雅斯于載弄

之璋鄭箋玩以璋者欲其比德也

爾雅懊忼也

忼謂愛

悒貪也

詩貪羨

○懊鳥報切

悒苦蓋切

○疏畧曰昭元年左傳生民翫歲而悒日杜註

忼悒皆貪也○張萱曰為其奧也故忼之家語

此吾東家丘也非忼何又懊於六切忘其所曷

之者徒見金是也悒或作慒方言亂奢貪也

音貪也荆汝江湘之郊凡貪而不施謂之亂奢貪也

音慒也或謂之奢或謂之悒悒恨也

○釐音狸悔亡改貪也釋名貪探也探入他分也廣雅稊

亡且九樽宜梅磊忼翫慒操饕他飡鐵亂於阿既晉

歎若感欲口感婪來南利盜力晉茹如與嗜釐慘七參餽苑

貪也

方言聳戕欲也皆強欲也荆吳之間曰聳晉趙

曰戕自關關而西秦晉之間相勸曰聳或曰戕中

心不欲而由旁人之勸語亦曰聳凡相被飾亦

曰戕廣雅羨女寸媯女孝脆七歲集又甚悞如深悞乃悞

乃翫餽翫歛口感羨口感顛貪呼呼歛甘飲呼將闔欲也

釋名廉歛也自檢歛也潔確也確然不羣貌也

爾雅搯柱也相搯柱音枝柱音注○疏畧曰說文搯柱



辭如矢也謝氏云志譬况是也○張萱曰說文况詞从矢者取詞之所之如矢也亦作矧廣雅况兹也

爾雅間覘也

左傳謂之謀今之細作也○間諜覘胡典切

○疏畧曰

左傳桓十二年使伯嘉謀之杜註伺也兵書

謂之反間也案說文謀軍中反間也謂作為敵

國之人入其軍中伺候間隙以及報其主人鄭

註周禮掌戮謀謂姦寇反間者○張萱曰間以

見之為間訊不必見也以其言訊之

爾雅沆沆也

水流沆沆○沆沆胡黨切

○疏畧曰說文沆

轉流漭沆水大貌廣雅滔漫也

爾雅于扞也

相扞衛

○疏畧曰孫炎云于盾自蔽

扞周南免置公侯于城言公侯以武夫自固為

扞蔽如盾為防守如城然○張萱曰于有扞而

已不和其難亦不制其難也小爾雅抗禦也

廣雅毅距困也

爾雅襄駕也

書曰懷山襄陵

○疏畧曰謂乘駕也鄭風

大叔于田兩服上襄○張萱曰襄有攘義却也

駕而却不窮馬之力者也小爾雅駕乘凌也

廣雅駕陵載乘也

爾雅忝辱也○疏畧曰忝謂耻辱也詩無忝爾

所生○張萱曰心不遠天忝矣故莊子曰盡有

天

爾雅將齊也

謂分齊也詩曰或肆或將○齊才細切

○疏畧曰毛

傳肆陳將齊也或陳于牙或齊其肉王肅云分

齊其肉所當用也○張萱曰能齊之則能將之

將者齊之肆肆焉施本齊音予今切謂醬齏也

爾雅柢本也

謂根本柢音帝

○疏畧曰周禮典瑞四圭

有邸鄭司農云於中央為璧圭著其四面一玉

俱成即引此文云邸本也圭本著於璧故四圭

有邸圭本四出故也又曰兩圭有邸後鄭云後

而同邸皆謂本也柢邸音義同廣雅樹莖幹宗

祖貽瞠吳素葆科本也

爾雅芾小也

芾者小貌○芾音貝

○疏畧曰芾是木榦及

葉之小者也召南蔽芾甘棠此比於大木為小

我行其野蔽芾其樛鄭箋樛之蔽芾始生謂

檮葉之始生形亦小也○張萱曰有所蔽則小

方言私策纖菟音銳穉古稚抄莫召小也自關而

西秦晉之郊梁益之間凡物小者謂之私小或

曰纖繪帛之細者謂之纖東齊言布帛之細者

曰綾音凌秦晉曰靡靡好也凡草生而初達謂之菟

鋒萌始出穉年小也木細枝謂之抄言抄梢也江淮陳楚

之內謂之篋篋貌也青齊充冀之間謂之菱音燕

之北鄙朝鮮泲水之間謂之策故傳曰慈母之

怒子也雖折麥笞之其惠存焉言教在其申也○足抄

小也樹細枝○趙肖小也○抄抄小也○璇短

也便旋庫廣雅覩具揆笙拏所精繫稗細織

死微緜炒麼莫懺私榮菱兩樊菟悅抄沼肖少

列子區眇藐鄙小也

小爾雅靡細也方言魏羗笙拏音適摻素檻細

也自關而西秦晉之間凡細而有容謂之魏魏

小成貌或曰徙言徙借也凡細貌謂之笙斂物而

細謂之拏或曰摻

方言縑末也南楚皆曰縑音薛或曰端或曰紀或

曰末皆楚轉語也○裔旅末也廣雅柝柝端

標必顛杓的又緒抄流苗裔茂末也○末衰

也○末垂也

方言尾梢也廣雅翹尾也

爾雅迷惑也狃復也狃伏復為○狃女○疏畧

曰小雅節南山俾民不迷謂不惑也狃復習也

孫炎云狃復前事伏為也說文狃狎也伏習也

鄭風將叔無狃毛傳狃習也桓十三年左傳莫

敖狃於蒲騷之役杜註狃伏也然則狃伏皆貫

習之意也方言蚩惇也謂惇惑也音遙廣雅狗迷也

○眩惑也

廣雅况詰疥律瘡丁甸甸音又瘡疔巨狃古

狃校五長長狂也

爾雅賦量也以賦稅所○疏畧曰賦稅也○張萱

曰量天之所賦亦人之所賦○班賦也謂布○

疏畧曰桓六年左傳諸侯之大夫戍齊齊人饋

之餼使魯為其班聘禮記盼肉及廋車班盼音

義同左傳屬役賦文○張萱曰以其班賦記曰



賜君子小人不同日蓋有班焉方言平均賦也

燕之北鄙東齊北郊凡相賦歛謂之平均○賦

動也賦歛所以擾動民也○賦臧也廣雅鐸是藉反似亦勑

士魚反貢租賦徹稠酒曹被征賒在宗發又方稅也

爾雅濟渡也濟成也濟益也所以廣異訓各隨事為義○疏

畧曰左傳濟焚舟濟又為成左傳以欲從人則

可以人從欲鮮濟濟又為增益左傳盍請濟師

於王○張萱曰益坎在上既濟是也

爾雅緡綸也詩曰維絲伊緡緡音民江東謂之綸○緡音民

○張萱曰絞鬱陶之時綸草昧之時故曰緡

爾雅辟歷也未詳黎盞也漉漉出涎沫○辟○疏婢亦切黎仕其功

略曰吐沫黎也鄭語卜請其黎而藏之吉事昭

云龍之精氣也○張萱曰更事閱理乃知所避

故曰辟歷也魚而盞之黎矣故曰黎盞也涎

同

爾雅惛惛也張萱曰陸德明木有此句石經及

鄭樵本監本俱闕今補之廣雅云至也說文誠

也

爾雅覲姑也

面姑音骨

○

疏畧曰孫炎云覲人

面姑然說文覲面見人姑面覲也然則覲與姑

皆面見人之貌詩有覲面目○張萱曰一說覲

擅也謂自專擅之貌姑詳方言楚鄭或謂狡獪

為姑姑猶獪也凡小兒多詐亦謂之姑

爾雅翽翽也

今之羽葆幢

翽翽也

舞者所以自蔽翽翽徒刀切

○疏畧曰李巡云翽舞者所持翽也孫炎曰

翽舞者所持羽也鄭司農註鄉師翽羽葆幢也

蔡邕獨斷以旄牛尾為之大如斗在左駢馬頭

上所謂黃屋左纛纛又謂之翳然則翽又名為

纛纛所以翳故王風左執翽毛傳翽纛也纛翳

也○張萱曰翽翽以同此毒天下而民從之翽

以匿之用以翳焉方言翽

音濤

幢

徒江反

翳也

自蔽翳也

楚曰翽關西關東皆曰幢釋名翽陶也其

貌陶陶下垂也○幢童也其貌童童也○幢又

容也施之車蓋童童然以隱蔽形容也廣雅蔽

葆也○幢謂之幪

爾雅隍壑也

城池空者為壑

○疏畧曰隍城池無水者

易泰卦上六城復於隍

爾雅芼宰也

謂拔取菜

疏畧曰孫炎云皆擇菜也

其氏曰率猶拔也史記斬將率旗謂拔取敵人

之旗也周南關雎參差荇菜左右芼之故云謂

取菜毛傳云芼擇亦謂拔菜而擇之也

爾雅典經也威則也

威儀可法則

疏畧曰典常也

經也法也邦國官府常守為法式也常者上下

通名詩敬慎威儀維民之則張萱曰典書而

已威神也神圖不能盡書不能傳也故曰可則

爾雅攸所也展適也

得自申展皆適意

○疏畧曰易利

有攸往○張萱曰始舍之團團馬少則洋洋焉

攸然而逝得其所也小爾雅舒布展也方言舒

勃展也東齊之間凡展物謂之舒勃廣雅伸舒

勃展也

○摠

魚勃

展奮摠

離勃

初禹雷

芽

緩舒也

廣雅偃仰也

廣雅肆申侏

來

伸申也

爾雅鬱氣也

鬱然氣出

○疏畧曰謂鬱蒸之氣

爾雅是則也

是事可法則

○疏畧曰是不非也則法

效也言不非之事及可為人法則○張萱曰是者則也小爾雅是也釋名是嗜也嗜樂之也廣雅曾是也○諛子庶是疑上字即是也書曰先王顧諛也釋名非排也人所惡排去也廣雅綺知丘餘盈匪勿非也

爾雅皇華也○釋草曰萑華榮○疏畧曰草木之

華一名皇者華孫炎云皇皇猶煌煌

方言效疐文也疐貌也○純文也廣雅粲汗錯

彰汗落彪鄒必辨班璘鄰森迫彬福彘於疐戶純文

也粹純也

爾雅昆後也謂先後○疏畧曰大禹謨官占惟

先蔽志昆命元龜

爾雅卒既也已既○疏畧曰皆謂盡已也張萱

曰既盡而復莊子曰方死方生庶人曰死見死

而已卒又作粹

廣雅期卒也

爾雅彌終也終竟○疏畧曰大雅生民誕彌厥

月言大矣后稷之在其母終人道十月而生也

○張萱曰彌縫終之事也

小爾雅交俱也

小爾雅賴羸也廣雅俚勲賴也

廣雅統己紀也○棹統也

廣雅擻乎慢麗麗壓厄搏團飾竊著

小爾雅藉借也方言倩茶借也茶猶徒也廣雅賃茶

塗塗登且假貸借也

小爾雅交校報也犯而廣雅率計校也

小爾雅造倅也

廣雅市初嗟祚哕敷暘蕩繫子搯之奮丁斲斲

楚楚磬沓春失也

廣雅鑿昨齏聿出述又居歎呼掘斗扶於挑

窳穿穿又穿也廣雅貫穿也○掄貫也

廣雅銛含堪龕堪受盛平也

方言杜躄蹠也趙曰杜今俗語通言躄如杜杜

山東西或曰躄貌躄音躄躄音躄廣雅杜躄虛躄良躄鎮

師也

方言佻抗縣也趙魏之間曰佻自山之東西曰

抗燕趙之郊縣物於臺之上謂之佻了佻縣物

廣雅縣抗也○佻鳥抗卦絀手縣也

方言陂偏頗徭道遙袤也陳楚荆揚曰陂自山而西

凡物細大不純者謂之徭言曰徭也廣雅甫布集胡

顛普啓倪菲彼化彼草木鞞韋陂何必陀哥大傾畸戲義偏

緣匹俄迤陀亦音阿阪笑七回哇於家歷榮刺木險阻

頗徒墮徑夕蕭頽我表也

方言蹇謂妯擾也音迪人不靜曰妯秦晉曰

蹇齊宋曰妯廣雅蹇蹇妯抽糝奴糝奴糝奴糝奴糝奴

作詬竈煩擾也○獾瓜猾滑獲牢糝奴擾也

方言樞掄旋也秦晉凡物樹稼早熟謂之旋

燕齊之間謂之樞掄

方言皆音義所未詳兄也荆揚之鄙謂之口桂林謂

之口蘊

方言藐漸也

方言憤竅孔阨也謂迫阨

方言抽讀也張萱曰詩牆有茨中冓之言不可

讀也毛詩傳讀抽也顏師古刊誤謂讀止謂道

讀之讀更訓為抽反成難曉許氏說文解字籀  
讀也搯即古抽字是以籀或作箱故毛去以籀  
解讀傳寫省文故止為抽耳此當言讀籀也不  
得為抽引之義廣雅揚讀曉謂道說也 誦說  
精講論也

廣雅爰象放視教學效也○訓誨諷誥譔助校  
勸學教也

方言宛蓄也謂宛樂也音媽

廣雅嬾橋糾豕材也

方言忼理也謂惜理也音曰廣雅憤責憤也

廣雅質地也○有常泚聖泚止性質也

方言櫟格也今之竹木格是也音禁惡廣雅蒞格也

廣雅鄉許養反救也

方言扶護也扶挾將護釋名扶傳也傳近之也將救

護之也

廣雅護護戶挾護也○將子良扶也

廣雅解才長勅器步挾也

方言曉過也

方言藐素廣也

藐藐貌音藐

○廣雅旁闊暝

亡狄反

衍藐素慮廣也

○廣汜撰素博也

廣雅州謨

士眷此傳反

殊也

方言□見也

傳宜語即相見

方言慄

度協反

考

音垢

羸也

音盈

方言曉羸也

方言蘊崇也

○蘊饒也

音溫

方言馭馬馳也

馭馭疾貌也索答反

廣雅凌馭馳

上素合也

廣雅駑駘也

廣雅馴擾也

方言侗

他動反

侗

挺

狀也

謂形也

○黠色也

黠然貌赤

音

○嫗色也

嫗色貌煦好

廣雅黠色

勃

色

片

去

虛縻色也

命死



方言濬將威也釋名威畏也可畏懼也廣雅威

德也釋名嚴儼也儼然人憚之也

皆矛戟之權所以刺物者也音觸抵

方言柢柢刺也

廣雅

廣雅

廣雅

直缺决桓知快剗衝扭六女蝓大榻禱剗居所又又枕

丁凡築豐剗凡剗丁桓底柢自必掙楚耕鍼針刺七也

○梗剗棘傷策刺壯箴也

方言萃離時也

方言根隨也根柱也今○追末隨也○莛隨也廣

雅追駟末隨逐也

廣雅晚殿背尾負後也

方言囁哖二音連譟上音連下拏也言諸拏也

東南周晉之鄙曰囁哖亦通語也平原人好南

楚曰譟譟或謂之支支之鼓反或謂之訖譟

上託兼反轉語也拏揚州會稽之語也或謂之

惹言邪反情若也音反或謂之諛諛言也廣雅訖訖吊加丑

覽羊瑞惹汝汝奢諛於於誦家女拏家女也誼也廣雅訖訖吊加丑

廣雅薦花譌五譁五也禮於訢咸警五也五

○嘯丘誅力也代○諛苦諷交也竹○詼呼也話

誠咸諛魚奠周調達也弔○調諧也乎

釋名雅雒也為之憚人將為之雒雒然憚之也

釋名俗欲也俗人所欲也木野也

釋名出推也推而前也廣雅挺秀翮拔擢擢涌

溢載出萃茁側喬生出也

廣雅內裏也

釋名入納也納使還也廣雅選納內入也閨

紕著張慮納也反

釋名納弭也弭弭兩致之言也

釋名麤錯也相遠之言也

廣雅傳晉倓他遊了俠也了

釋名柘泄也發泄出之也廣雅歇許漏泄也謁

洿洿也○洿漏也

洿洿也○洿漏也

洿洿也○洿漏也

洿洿也○洿漏也

廣雅輸寫也

釋名撥播也播使移散也廣雅撼惑乎播搖也

廣雅捺塗搯他搯上憲索即白史岸虎犂拘挹萬舂

括呼與待也○杼思熟反說也

廣雅黜闕虧缺拂發梁除裕離謁遞放逸從

遜行怯莫謝渡谷去也

廣雅黷袂紙受入獲德營得也

廣雅誣莖摹莫剝烏荆也

廣雅粗又女雜鎔廁也

廣雅培敢苦澹隘仕職減口陷也

廣雅汰聞是堪輶周輦利竹節啓佷也

廣雅泚于禮滅才代又測也

廣雅昭茗晴七諠齒真反今人作也

廣雅脊遠顧也○脊顧對揚而首叩嚮也

廣雅趨音作蒲正獬廬何也

廣雅南任任也○任保也

廣雅羗卿卿也卿章也

廣雅焯對村鑿現占也

廣雅疊懷也

廣雅咸感也

廣雅必流也

廣雅片禪也

廣雅專擅也

廣雅璋織的也

廣雅親仍也

廣雅祗適也

廣雅道錯逵交也

廣雅序射也 侯侯也

廣雅剝紹子矢也

廣雅委閼也

廣雅囿由繇由也

廣雅掬茶也

廣雅梨缺上若也

廣雅傳敷也

廣雅儻力計扶蕭也

廣雅僉禍過也

廣雅變指力樊也

廣雅貳史女汙也

廣雅期時也

廣雅咳孩古包也

廣雅葉世也

廣雅豕攵也

廣雅側旁也

廣雅嫖姑權角也

廣雅柰那也

廣雅牒荒也

廣雅麥耜也

廣雅尫偽去券也

廣雅廢靡宜共也

廣雅灑音無口也

廣雅評訂鼎田準淮廷于枰平平也

廣雅尊宣緣遵躔七逡循播無循中禠博番方外旌

表也

廣雅僭禮五擬也○禮魚擬也

廣雅彙彙讓而告公老禱禱賕求謝也

廣雅斲俱灼酌斟酌也

小爾雅題由也

男元元同校

彙雅前集卷之四

