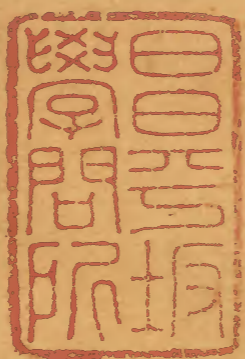


大明集禮

二十



內閣文庫			
函	冊	號	類
二九	八〇	〇〇	漢書

內閣文庫			
函	冊	號	類
二九	八〇	〇〇	漢書

內閣文庫			
番號	漢	1900	
冊數	80(20)		
函號	295	24	



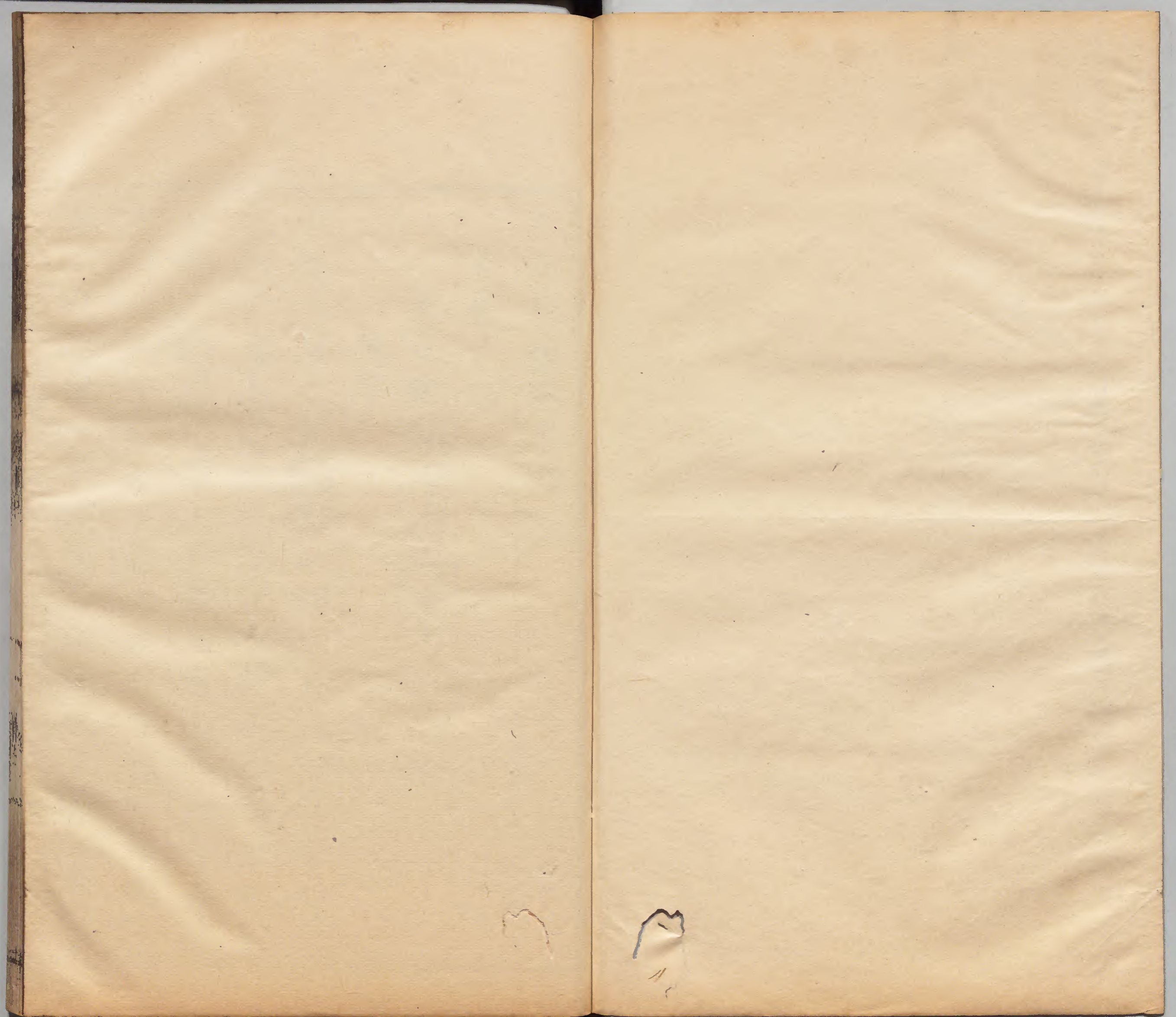
A 1 2 3 4 5 6 M 8 9 10 11 12 13 14 15 B 17 18 19

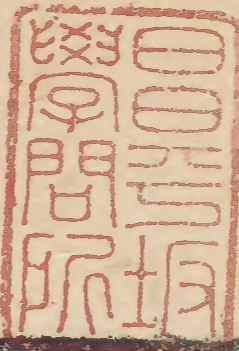
Kodak Gray Scale



© Kodak, 2007 TM: Kodak







大明集禮卷十四

吉禮十四

專祀嶽鎮海瀆天下山川城隍

總序

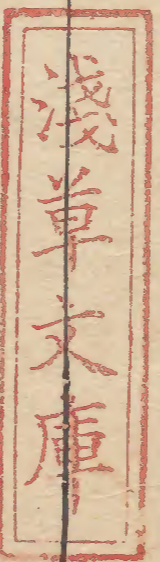
嶽鎮海瀆之祀。**虞舜**以四仲月巡狩而祭四嶽。

東嶽曰泰山。四嶽之所宗也。故又曰岱宗。南嶽

曰衡山。西嶽曰華山。北嶽曰恒山。而未言五嶽。

王制曰。天子祭天下名山大川。五嶽四瀆。始有

五嶽之稱。蓋以中嶽嵩山並列也。又**周**官小宗



伯兆四望於四郊。鄭玄謂四望為五嶽。四鎮。四瀆。四瀆者。江。河。淮。濟。四鎮者。東曰沂山。西曰岳山。南曰會稽。北曰醫無閭也。詩序又曰。巡狩而祀四岳河海。則又有四海之祭焉。蓋天子方望之事。無所不通。而嶽鎮海瀆在諸侯封內者。諸侯亦各以其方祀之。**秦**罷封建。岳瀆皆領於祠官。及**漢**復建諸侯。則侯國各自祀其封內山川。而天子無所預焉。武帝時。諸侯或分或廢。五嶽皆在天子之邦。至宣帝時。嶽瀆始有使者持節

侍祠之禮矣。由**魏**及**隋**嶽鎮海瀆皆即其地立祠。命有司致祭。**唐****宋**之制。則有命本界刺史縣令之祠。又有因郊祀而望祭之祠。又有遣使之祠焉。**元**遣使祀嶽鎮海瀆。分東南西北中為五道。其天下山川之祀。則虞書曰。望于山川。徧于羣臣。周頌曰。懷柔百神。周官小宗伯。兆山川。立陵墳。衍各因其方。王制。凡山川之小者。其祭秩視伯子男。劉向謂山川能生物出雲雨。施潤澤。品類以百數。故視伯子男也。其在諸侯封內者。

諸侯又自祭之。如楚祭睢漳。晉祭惡池。齊祭配林。是已。及秦罷封建。則皆領於天子之祠官焉。由漢唐以及宋元。嶽鎮海瀆之外。皆有其餘山川之祀。若其城隍之祀。莫詳事始。先儒謂既有社矣。不應復有城隍。故唐李陽冰縉雲城隍記。謂祀典無之。惟吳越有之爾。然成都城隍祠。太和。中李德裕所建。張說有祭荊州城隍文。杜牧有祭黃州城隍文。則不獨吳越為然。又蕪湖城隍祠。建於吳赤烏二年。高齊慕容儼。梁武陵王祀城隍神。皆書於史。則又不獨唐而已。宋以來其祀徧天下。或錫廟額。或頒封爵。至或遷就附會。各指一人以為神之姓名。如鎮江慶元寧國。太平。華亭。蕪湖等郡邑。皆以為紀信。隆興。贛。袁。江。吉。建。昌。臨。江。南。康。皆以為灌嬰。是也。張說祭荊州城隍文曰。致和產物。助天育人。張九齡祭洪州城隍文曰。城池是保。甿庶是依。則前代崇祀之意有在矣。

國朝

既於方丘以嶽鎮海瀆天下山川從祀復

於春秋清明霜降日遣官專祀嶽鎮海瀆天下山川于國城之南而以京師及天下城隍附祭焉。至於外夷山川亦列祀典。若國有祈禱則又遣使降香專祀於其本界之廟。若夫山川之在王國城隍之在郡縣者則自以時致祭。

封爵

周官天子祭天下名山大川。五嶽視三公。四瀆視諸侯。夏傳云。其餘山川視伯。小者視子。男。謂視其牲幣粢盛籩豆爵獻之數以定隆殺輕重。

非有所尊卑而加之以封爵也。至唐武后垂拱四年始封嵩山為神嶽。天中王。通天元年又尊為皇帝。神龍元年復為天中王。先天二年封華嶽為金天王。玄宗開元十一年封泰山神為天齊王。禮秩加三公一等。天寶五年封中嶽為中天王。南嶽為司天王。北嶽為安天王。六年封河瀆為靈源公。濟瀆為清源公。江瀆為廣源公。淮瀆為長源公。十年封東海為廣德王。南海為廣利王。西海為廣潤王。北海為廣澤王。封沂山為

安東公會稽山為永興公嶽山為成德公霍山為應聖公醫巫閭山為廣寧公。**宋**真宗大中祥符元年。泰山天齊王加號仁聖。進封河瀆為顯聖靈源公。五年。加號東嶽曰天齊仁聖帝。南嶽曰司天昭聖帝。西嶽曰金天順聖帝。北嶽曰安天元聖帝。中嶽曰中天崇聖帝。遣使充奉冊使。奉玉冊袞冕詣五嶽祭告。又加號東嶽淵明后。南嶽景明后。北嶽靖明后。中嶽正明后。仁宗康定二年。加封東海為淵聖。南海為洪聖。西海為

通聖。北海為冲聖。江瀆為廣源王。河瀆為靈源王。淮瀆為長源王。濟瀆為清源王。慶曆二年。增封南海神為洪聖。廣利昭順王。神宗元豐八年。始封西鎮吳山為成德王。徽宗大觀四年。加東海以助順之號。高宗紹興三十一年。加封江瀆昭靈孚應威烈廣源王。**元**世祖至元二十八年。加封東嶽曰大生。南嶽曰大化。西嶽曰大利。北嶽曰大貞。中嶽曰大寧。加封江瀆為順濟。河瀆為弘濟。淮瀆曰溥濟。濟瀆曰善濟。東海為廣德。

靈會王。南海為廣利靈孚王。西海為廣潤靈通王。北海為廣澤靈祐王。成宗大德二年加封東鎮沂山為元德東安王。南鎮會稽山為昭德順應王。西鎮吳山為成德永靖王。北鎮醫巫閭山為真德廣寧王。中鎮霍山為崇德應靈王。其餘山川之封號。則唐武后垂拱四年封洛水神為顯聖侯。玄宗天寶中封昭應山為玄德公。太白山為神應公。文宗開成二年封洛南山為廣惠公。僖宗乾寧五年封少華山為佑順侯。昭宗天

佑二年封洞庭湖君為利涉侯。青草湖君為安流侯。宋真宗大中祥符元年封泰山通泉廟為吳派侯。亭亭廟為廣禪侯。鄒嶧山為靈巖侯。徽宗大觀二年封樂山為仁勇公。紹興二年封梓潼山為英顯武烈忠惠靈濟王。元至大三年封樂山為宗澤仁勇公。皇慶年間封梓潼山為英顯武烈忠惠靈濟王。馬鞍山為衍慶顯佑昭德靈感王。延祐二年封麗陽山為仁文神武廣佑忠聖王。延祐五年封太白山為康衛惠濟王。至

治二年。封新羅山為忠義靈濟威惠廣佑王。至
 治二年。封昭亭山為靈應忠烈顯正福佑廣惠
 王。至治三年。封韓山為明德奕應侯。泰定元年。
 封蒙山為嘉惠昭應王。濠村河為善佑淵聖廣
 源王。常山竈泉神為廣惠靈濟昭烈王。封洛川
 為昭應顯佑仁濟公。若其城隍之封。則後唐清
 泰元年。嘗封臨安府城隍為順義保寧王。宋封
 顯正康濟王。號永固廟。梁封紹興府城隍為崇
 福侯。清泰封興德保闡王。宋封昭順靈濟孚祐
 忠應王。大抵城隍封爵。至宋幾徧天下矣。不能
 悉舉也。元封燕京城隍為護國王。至治中。嘗加
 封溧水城隍為靈佑廣惠侯。

國朝初循舊制。嘗封城隍。京都為承天鑒國司
 民統神昇福大帝。各府為鑒察司民城隍威靈
 公。各州為鑒察司民城隍靈祐侯。各縣為鑒察
 司民城隍顯祐伯。其山川之神。亦因守臣之請
 間有封者。洪武三年五月。上出睿斷。遠稽古禮。
 降詔曰。自有元失馭。群雄鼎沸。土宇分裂。聲教

不同。朕奮起布衣。以安民為念。訓將練兵。平定華夷。大統以正。求惟為治之道。必本於禮。考諸祀典。知五嶽。五鎮。四海。四瀆之封。起自唐世。崇名美號。歷代有加。在朕思之。則有不然。夫嶽鎮海瀆。皆高山廣水。自天地開闢。以至于今。英靈之氣。萃而為神。必皆受命於

上帝。幽微莫測。豈國家封號之所可加。瀆禮不經。莫此為甚。至如忠臣烈士。亦依當時初封。以為實號。後世溢美之稱。皆與革去。其孔子善明

先王之要道。為天下師。以濟後世。非有功于一方。一時者。可比所有封爵。宜仍其舊。庶幾神人之際。名正言順。於理為當。用稱朕以禮祀神之意。所有定到各各神號。五嶽稱東嶽泰山之神。南嶽衡山之神。中嶽嵩山之神。西嶽華山之神。北嶽恒山之神。五鎮稱東鎮沂山之神。南鎮會稽山之神。中鎮霍山之神。西鎮吳山之神。北鎮醫無閭山之神。四海稱東海之神。南海之神。西海之神。北海之神。四瀆稱東瀆大淮之神。南瀆

大江之神。西瀆大河之神。北瀆大濟之神。各處
 府州縣城隍。稱某府某州某縣城隍之神。歷代
 忠臣烈士。並依當時初封名爵稱之。天下神祠
 無功於民。不應祀典者。即係淫祀。有司毋得致
 祭。於戲。明則有禮樂。幽則有鬼神。其理既同。其
 分當正。故茲詔示。咸使聞知。遂遣使頒諭天下。
 且刻石于各廟。可謂一洗千古之陋者矣。

祭所

周官小宗伯。兆四望於四郊。兆謂壇之營域也。

秦自崤以東。所祠者其山。則嵩山恒山泰山會稽。其川則濟淮。自華以西。所祠者其山則華山嶽山。河祠於臨晉。江水祠於蜀。祖亦祠河于臨晉。武帝祠中嶽太室。又禮瀟之天柱山。號曰南嶽。宣帝以四時祠江海。祠東嶽泰山於博。中嶽太室於嵩山。南嶽瀟山於瀟。西嶽華山於華。陰北嶽恒山於上曲陽。河於臨晉。江於江都。淮於平氏。濟於臨邑界中。光武祀北郊。祀地祇。從祀中嶽。在未。四岳各在其方。孟辰之地。在中營。

內。海在東。四瀆河在西。濟在北。淮在東。在外營
 內。**魏**祀五嶽四瀆。**晉**立北郊於覆舟山。五嶽四
 望。四海。四瀆皆從祀。**梁**令郡國有五嶽者置宰
 祀三人。及祀海瀆之應祀者。**後魏**立五嶽四瀆
 廟於桑乾水之陰。春秋遣有司致祭。**隋**祀四鎮
 并冀州鎮霍山。俱就山立祠。祀東海於會稽縣
 界。南海南鎮俱近海立祠。四瀆亦如之。**唐**制嶽
 鎮海瀆既皆從祀方丘。又每年以五郊迎氣日
 祭之於本界。東嶽岱山祭于兗州。東鎮沂山祭

于沂州。東海於萊州。東瀆大淮於唐州。南嶽衡
 山於衡州。南鎮會稽山於越州。南海於廣州。南
 瀆大江於益州。中嶽嵩山於雒州。西嶽華山於
 華州。西鎮吳山於隴州。西海及西瀆大河於同
 州。北嶽恒山於定州。北鎮醫巫閭山於均州。北
 海及北瀆大濟於洺州。皆命本界都督刺史行
 事。開元天寶又遣使分祭之。**宋**制祭東嶽於兗
 州。西嶽於華州。北嶽於定州。南嶽於衡州。中嶽
 於河南府。東鎮於沂州。南鎮於越州。西鎮於隴

州中鎮於晉州。東海於萊州。南海於廣州。西海
 河瀆並於河中府。北海濟瀆並於孟州。淮瀆於
 唐州。江瀆於成都府。遙祭北鎮。醫巫閭山於定
 州。北嶽祠。各以本縣令尉兼廟令丞。專掌其事。
 真宗景德中。加五嶽帝號。遣使即其廟祀之神。
 宗元豐中。建四望壇於四郊。望祀嶽鎮海瀆。每
 方嶽鎮共一壇。海瀆共一坎。**元**遣使致祭。皆就
 嶽鎮海瀆之廟。

國朝既於

國城南建祠合祀

嶽鎮海瀆山川城隍。若遣使致祭。則各就
 嶽鎮海瀆之廟。自如故事云。

瘞坎

周官大宗伯以血祭祭五嶽。以貍沉祭山林川
 澤。說者謂牲幣之物。山林則貍之。川澤則沉之。
 所以順其性之舍藏。以通信於神明也。**魏**文帝
 黃初三年。禮五嶽四瀆。咸秩群祀。沉瘞圭璋。**唐**
 祀嶽鎮海瀆為瘞坎於壇之壬地。方深取足容。

物。海瀆則坎內為壇。高丈四尺。皆為陛。又於瘞坎之東北。設獻官望瘞位。祭海瀆則無望瘞之禮。祭畢。取牲幣饌物置於坎。置土半坎。祭海瀆則以幣血沉之。宋神宗元豐三年。建四望壇於四郊。皆用血祭瘞埋。元遣使祀嶽瀆。海鎮無瘞坎之禮。

國朝嶽鎮海瀆祭畢。其祝幣牲饌。嶽鎮則瘞之於坎。海瀆則沈之於水。其國南群祀壇。則並置于瘞坎。

祝版

禮太祝。國將有事于四望。則前祝。秦漢皆設太祝。以至嶽瀆山川之祀。唐開元禮。其祝版並署御名。先享祭日。附驛發遣。其製長二尺四寸。闊一尺二寸。闊厚一分。用楸梓木。其文曰。嗣天子某。謹遣某官某。敢昭告于某神。東嶽曰。惟神贊養萬品。作鎮一方。式因春始。南嶽云。夏始。中嶽云。秋始。北嶽云。冬始。謹以玉幣犧齊粢盛庶品。朝薦于東嶽岱宗。南嶽衡山。中嶽嵩山。西嶽華山。北嶽恒山。祝文並同。尚享。東瀆大

淮曰。惟神。源流深潛。泌潤溥洽。阜成百穀。疏滌
三川。青春伊始。用遵典秩。南瀆大江曰。惟神。總
合大川。朝宗巨海。功昭順化。德表靈長。敬用夏
首。修其常典。西瀆大河曰。惟神。上通雲漢。光啓
圖書。分道九枝。旁潤千里。素秋戒序。用率常典。
北瀆大濟曰。惟神。泉源清潔。浸彼遐邇。播通四
海。作紀一方。玄冬肇節。聿修典制。首尾並同太宗
至道元年。分祀五嶽。故事御書祝版。翰林學士
王禹偁上言。惟禮五嶽。視三公。今雖加王爵。亦

同人臣。而天子稱名。恐非古制。太宗曰。昔唐德
宗猶拜風雨。况舊制素定。豈可廢也。朕為萬民
祈福。桑林之禱。猶無所憚。至於書名。又何損乎。
真宗大中祥符三年。太常禮儀院請五嶽祭告
祝版。祭畢焚於廟所。從之。元遣使祀名山大川。
祝文曰。天子謹遣臣某官而不稱名。

國朝

親祀祝文。自署

御名。遣官代祀。祝文稱嗣天子某。謹遣臣某官
姓名。敢昭告于東嶽泰山之神。惟神。磅礴英靈。

參贊化育。位于東方。為嶽之首。及出膚寸之雲。不崇朝而雨天下。有滋稼苗。民賴以生。功被于世。歷代帝王。咸敦祀典。或躬臨而奉祭。或遣使以伸忱。朕允膺

天命。肇造丕基。禮宜親臨致祀。今國治未周。新附未撫。或居以圖治。或出而視師。是用命使。以表朕衷。惟神鑒焉。尚享。西嶽曰。惟神。氣應金方。靈鍾允位。真於西極。屹立巍巍。長物養民。功被于世。歷代云云同前南嶽曰。惟神。祝融諸峰。真

彼南服。崇高峻極。德配離明。長物養民。功被于世。北嶽曰。惟神。鎮并臨代。峙立朔方。終始陰陽。著世悠久。養民阜物。功被寰中。中嶽曰。維神。嵩高攸宅。表此中區。四嶽攸宗。群山環拱。養民育物。功被寰中。東海曰。維神。百川朝宗。涵育深廣。靈鍾坎德。潤衍震宗。滋物養民。功被于世。歷代云云同前西海曰。惟神。灑靈所鍾。道里遼邈。坎德深廣。衍潤允方。滋物養民。功被于世。南海曰。惟神。環茲粵壤。物鉅靈鍾。坎德深大。離明斯配。

潤物養民。功被于世。北海曰。惟神。玄冥攸司。遐
 遠莫即。鍾靈坎德。真位陰方。潤物養民。功被于
 世。江瀆曰。惟神。岷蜀發源。浩渺萬里。朝宗于海。
 坎德靈長。潤物養民。澤被于世。歷代云云同前
 河瀆曰。惟神。發源崑崙。巨絡中土。配精天漢。坎
 德靈長。潤物養民。澤被于世。淮瀆曰。惟神。源深
 桐栢。演迤楚甸。出雲致雨。潤物養民。坎德靈長。
 澤被于世。濟瀆曰。惟神。沉浸覃懷。功配三瀆。流
 澄蕩濁。潤物養民。坎德靈長。澤被于世。東鎮曰。

惟神。鎮彼瑯琊。群山所仰。宣澤布氣。育秀鍾靈。

生物養民。功被于世。歷代云云同前西鎮曰。惟

神。作鎮沂陽。群山所仰。宣澤布氣。育秀鍾靈。生

物養民。功被于世。南鎮曰。惟神。作鎮會稽。群山

所仰。宣澤布氣。育秀鍾靈。阜物養民。功被于世。

北鎮曰。惟神。鎮彼平營。群山所仰。宣澤布氣。育

秀鍾靈。阜物養民。功被于世。中鎮曰。惟神。鎮被

霍邑。三晉所瞻。育秀暢靈。真茲中土。生殖庶物。

功被寰宇。洪武三年。正月。專遣使致祭于外夷。

山川其安南祝文曰。惟神磅礴深廣。流峙西南。靈秀所鍾。福庇一方。使其國君世保境土。當歷代中國帝王之興。即能慕義歸化。得免兵戈。靖安民庶。神功為大。朕本布衣。因四方雲擾。廓清群雄。混一天下。以承正統。皆賴天地神明而至。於此。自臨御以來。海嶽鎮瀆。俱已致祭。邇者安南奉表稱臣。考之典禮。天子於山川之祀。無所不通。故特遣使以牲幣之祭。往答神靈。尚饗。其高麗祝文曰。高麗為國。奠于海東。山勢磅礴。水德汪洋。實皆靈氣所鍾。故能使境土安寧。國君世享富貴。尊慕中國。以保生民。神功為大。朕起自布衣。今混一天下。以承正統。此者高麗奉表稱臣。朕嘉其誠。已封王爵。考之古典。天子於山川之祀。無所不通。是用遣使。將牲帛。脩其祀事。以答神靈。惟神鑒之。尚饗。其占城祝文曰。惟神靈秀。磅礴源流。深廣以濟民物。保安海邦。使其國君世守境土。尊附中國。其功多矣。朕起自布衣。仰荷天地眷祐。混一疆宇。以承正統。邇者

占城奉表稱臣。考之典禮。天子於天下山川之祀無所不通。故特遣使以牲幣之祭。徃答神靈。惟神鑒之。尚饗。五月降。

詔嶽鎮海瀆。復遣使代祀。其祝文曰。維洪武三年。歲次庚戌。六月戊午朔。越二十二日巳卯。某官臣某。今蒙中書省點差。欵賚祀文。致祭于東嶽泰山之神。

皇帝制曰。磅礴東海之西。中國之東。參穹靈秀。生同天地。形勢巍然。古昔帝王登之。觀滄海。察地利。以安生民。故祀曰泰山。於敬則誠於禮則宜。自唐始加神之封號。歷代相因。至今曩者元君失馭。海內鼎沸。生民塗炭。予起布衣。承上天后土之命。百神陰佑。削平暴亂。正位稱尊。職當奉天地。享鬼神。以依時。統一人民。法當式古。今寰宇既清。特修祀儀。因神有歷代之封號。余起寒微。詳之再三。畏不敢效。蓋神與穹壤同始。靈鎮東方。其來不知歲月幾何。神之所以靈。人莫能測。其職必受命於天后。去為人君者。何敢

預焉。予懼不敢加號。特以東嶽泰山名其名。依時祀神。惟神鑒知。尚享。南嶽中嶽西嶽北嶽。祝文並同。其東鎮祝文曰。屹立沂州。作鎮東方。生同天地。形勢巍然。古先帝王察地利以安生民。故祀之曰沂山。於敬則誠於禮則宜。自唐始加神之封號。歷代相因至今。曩者元君失馭。海內鼎沸。生民塗炭。予起布衣。承上天后土之命。百神陰祐。削平暴亂。正位稱尊。職當奉天地。享鬼神。以依時。統一人民。法當式古。今寰宇既清。特修祀儀。因神有歷代之封號。予起寒微。詳之再三。畏不敢效。蓋神與穹壤同始。靈鎮東方。其來不知歲月幾何。神之所以靈。人莫能測。其職必受命於上天。后土。為人君者。何敢預焉。予懼不敢加號。特以東鎮沂山名其名。依時祀神。惟神鑒知。尚享。其起句。南鎮則曰屹立會稽。作鎮南方。中鎮則曰屹立霍州。作鎮中央。西鎮則曰屹立隴州。作鎮西方。北鎮則曰屹立營州。作鎮北方。餘並同其東海祝文曰。生同天地。浩瀚之勢。

既雄深淺之處莫測。古昔人君名之曰海神而
祀之。於敬則誠於禮則宜。自唐以及近代皆加
以封號。予因元君失馭。四方鼎沸。起自布衣。承
上天后土之祐。百神之助。削平暴亂。以主中國
職。當奉天地。享鬼神。以依時式古法以治民。今
寰宇既清。特脩祀儀。因神有歷代之封號。予起
寒微。詳之再三。畏不敢効。蓋觀神之所以宅。與
穹壤同立於世。其來不知歲月幾何。允施為造
化。人莫可知。其職必受命於上天后土。為人君

者何敢預焉。予懼不敢加號。特以東海名其名。

依時祭祀。神其鑒知。尚饗。南海。西海。北其東瀆

大淮。祝文曰。源始桐柏。潔而東逝。納諸川以歸

海。古者人君尊曰淮瀆之神。未嘗加號。於敬則

誠。於禮則宜。自唐始加神之封號。歷代相因。至

今。曩者元君失馭。海內鼎沸。予起布衣。承上天

后土之命。百神陰祐。削平暴亂。正位稱尊。職當

奉天地。享鬼神。以依時。統一人民。法宜式古。今

寰宇既清。特脩祀儀。因神有歷代之封號。予起

寒微。詳之再三。畏不敢効。蓋神與穹壤同始。其
 來不知歲月幾何。神之所以靈。人莫能知其造
 化。必受命於上天。后土。為人君者。何敢預焉。予
 懼不敢加號。特以東瀆大淮。名其。依時祀神。
 惟神鑒知。尚享。其南瀆則曰。源於岷山。生同天
 地。廣納諸川。東逝于海。古者人君尊曰江瀆之
 神。餘文並同東鎮其西瀆則曰。源於崑崙。其行也屈曲。
 其激也有聲。於山不徙於平壤。則流蕩洶湧。莫
 測自有天地。則有之。古之人君尊曰河瀆之神。

餘文並同東鎮其北瀆則曰。源始王屋。伏流而出。潔異

衆水。古者人君尊曰濟瀆之神。餘文並同東鎮

代祀嶽鎮海瀆碑文

洪武二年春正月四日。群臣來朝。

皇帝若曰。朕自起義臨濠。率衆渡江。宅于金陵。
 每獲城池。必祭其境內山川。于今十有五年。罔
 敢或怠。邇者命將出師。中原底平。嶽鎮海瀆。悉
 在封域。朕託

天地

太祖集禮 卷十四
祖宗之靈。武功之成。雖藉人力。然山川之神。默實相予。自古帝王之有天下。莫不禮秩尊崇。朕曷敢違。於是親選敦朴廉潔之臣。賜以衣冠。俾齋沐端竦以俟。遂以十月五日。授祝幣而遣焉。臣某承

詔將事惟謹。某月某日。祭于祠下。威靈歆格。祀事孔明。礮石鐫文。用垂悠久。惟神收藏萬類。奠

于東方。

西。南。北。隨方改用。

典禮既崇。網維斯在。尚期陰

陽以和。風雨以時。物不疵癘。民庶乂安。是我聖天子之所望於神明者。而亦神明助我邦家之靈驗也。

代祀外夷山川碑文

洪武三年春正月三日癸巳。

皇帝御

奉天殿。受群臣朝。乃言曰。朕賴

天地

祖宗眷佑。位於臣民之上。郊廟社稷。以及嶽鎮海瀆之祭。不敢不恭。邇者占城

安南。高麗並同。

遣使奉

表稱臣朕已封其王為占城國王。安南高則其

國之境内山川既歸職方考諸古典天子望祭

雖無不通然未聞行實禮達其境者今當具牲

幣遣朝天宮道士某人前往用答神靈禮部尚

書崔亮欽承

上旨惟謹乃諭臣某致其誠潔以俟於是

上齋戒七日親為祝文至十日庚子

上臨朝以香授臣某將

命而行臣某以某月某日至其國設壇城南某

月某日敬行祀事於某國某山及諸山之神某

水及諸水之神禮用告成臣某聞帝王之勤民

者必致敬於神欽惟

皇上受

天明命丕承正統四海内外悉皆臣屬思與普

天之下共享昇平之治故遣臣某致祭於神神

既歆格必能庇其國王世保境土使風雨以時

年穀豐登民庶得以靖安庶昭

聖天子一視同仁之意是用刻文於石以垂示

求久。臣某謹記。某國王臣某。陪臣某官某。

祭器

周官凡山川用蜃尊。說者謂畫為蜃尊。乃漆尊

也。宋大明中。器用陶甃。不用蜃。同郊祀禮以爵

獻。唐祀嶽鎮海瀆。用尊六。籩十。豆十。簠二。簋二。

俎二。宋祀嶽鎮海瀆。酌尊用犧尊四。象尊四。祀

山林川澤。酌尊用犧尊三。設尊並用大尊二。山

尊二。著尊二。象尊二。壺尊六。嶽鎮海瀆用籩十。

豆十。簠二。簋二。盤一。登二。鉶二。山林川澤用籩

八。豆八。簠一。簋一。盤一。遣使祭嶽瀆海鎮禮

器無文。

國朝合祭嶽鎮海瀆。天下山川城隍。及遣使分

祀每壇各尊三。籩八。豆八。簠二。簋二。登二。州縣

祀本境山川則尊二。籩二。豆二。簠一。簋一。

玉幣

周官典瑞。璋邸射以祀山川。半圭曰璋。邸本也

射謂剡而上出。禮神之玉也。杜氏通典曰。其幣

各隨方色。秦漢祀嶽瀆。皆有珪幣。魏用珪璋。南

大司馬禮 卷十四 二十三

宋祭霍山。用赤璋纁幣。唐祀嶽鎮海瀆。王用兩圭有邸。幣隨方色。宋用唐制。元祀嶽鎮海瀆。不用玉幣。每歲遣使奉祠。銀香合一。重二十五兩。五嶽組金旛二。鈔五百貫。四瀆織金旛二。鈔二百五十貫。四海五鎮銷金旛二。鈔二百五十貫。天曆中香合加作銀五十兩。

國朝望祀用幣不用玉。諸王同遣使奉祠。嶽鎮海瀆各降真香一炷。沉香一合。金香合一。共一斤。黃紵絲旛一對。幣帛一段。長丈有八尺。銀三十五兩。其外夷山川則高麗旛用青。安南占城旛用紅。餘並同嶽鎮海瀆。

牲

周官牧人望祀。牲用少牢。各隨方色。秦祀嶽瀆用牛。犢各一牢。具。漢興因之。光武中元初祀五嶽。共牛一頭。海與四瀆共一頭。宋孝武祭霍山。牲用太牢。羞用酒脯。唐制五嶽四瀆四鎮四海。牲皆用太牢。謂牛羊豕也。宋用羊豕各一口。元遣使致祭。嶽瀆鎮海皆用少牢。

國朝合祭嶽鎮海瀆山川各用犢一羊一豕一。遣使代祀各廟並同。州縣祭本境山川城隍用羊一豕一。

酒齊

唐犧尊實醴齊。象尊實盎齊。山罍實清酒。**宋**犧尊實泛齊。象尊實醴齊。壺尊實事酒。設尊並設五齊三酒。

國朝合祭嶽鎮海瀆天下山川城隍及遣使代祀。犧尊實醴齊。象尊實沉齊。山罍實事酒。州縣祭本境山川則象尊實緹齊。壺尊實事酒。

案盛

唐祀嶽鎮海瀆。簠實以黍。稷。簋實以稻。粱。**宋**祀嶽鎮海瀆。簠實以黍。稷。簋實以稻。粱。祀山川。簠實以黍。簋實以稷。

國朝合祭嶽鎮海瀆天下山川城隍及遣使分祀並如宋制。其州縣祭本境山川。簠實以稷。簋實以粱。

籩豆之實

唐祀嶽鎮海瀆。籩實以石鹽乾魚乾棗栗黃榛子仁菱仁芡仁麻脯白餅黑餅豆以韭菹醯醢菁菹鹿醢芹菹兔醢筍菹魚醢脾析菹豚拍。宋祀嶽鎮海瀆同。唐制祀山林川澤則籩減白餅黑餅豆減脾析菹豚拍。

國朝合祭嶽鎮海瀆於國城之南。及每歲遣使分祀各廟。並籩實以石鹽魚鱠棗栗榛菱芡脯豆實以韭菹醯醢菁菹鹿醢芹菹兔醢筍菹魚醢。醢州縣祭本境山川則籩實以栗脯豆實以蔡

菹麻醢

樂

周官大司樂奏姑洗歌南呂舞大磬以祀四望。四望者五嶽四鎮四瀆也。漢唐祭嶽鎮海瀆及遣使徧祀皆無用樂之文。宋仁宗時祠南海神廟有樂曲。禮官謂南海據今為中祠宜如嶽瀆諸祠不用樂。遂罷之。徽宗政和五年用知廬州朱維言五嶽四瀆庇福一方生民受惠宜不在風雨雷師之下。而祀不用樂乞依社稷例用大

樂仍撰合用樂章。行下嶽瀆所在州縣致祭。從之。**元**遣使歲祀。祇用教坊樂。

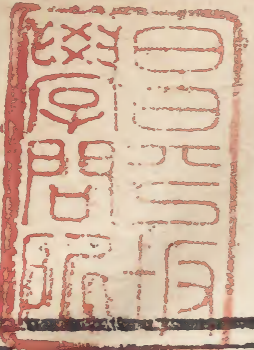
國朝望祀用雅樂。諸王祭本國山川則用大樂。遣使代祀不用樂。

祭服

周禮司服。王祠四望則毳冕。**秦****漢**服俱約玄。**唐**制凡祭嶽鎮海瀆。獻官各服其服。三品毳冕。四品繡冕。五品玄冕。六品以下爵弁。若二服以下各依令。有司三獻及太祝奉禮俱服祭服。**元**遣

使致祭嶽瀆海鎮。則州縣官具公服陪祠。

國朝遣官攝祀。並用公服。



大明集禮

卷一

三

