

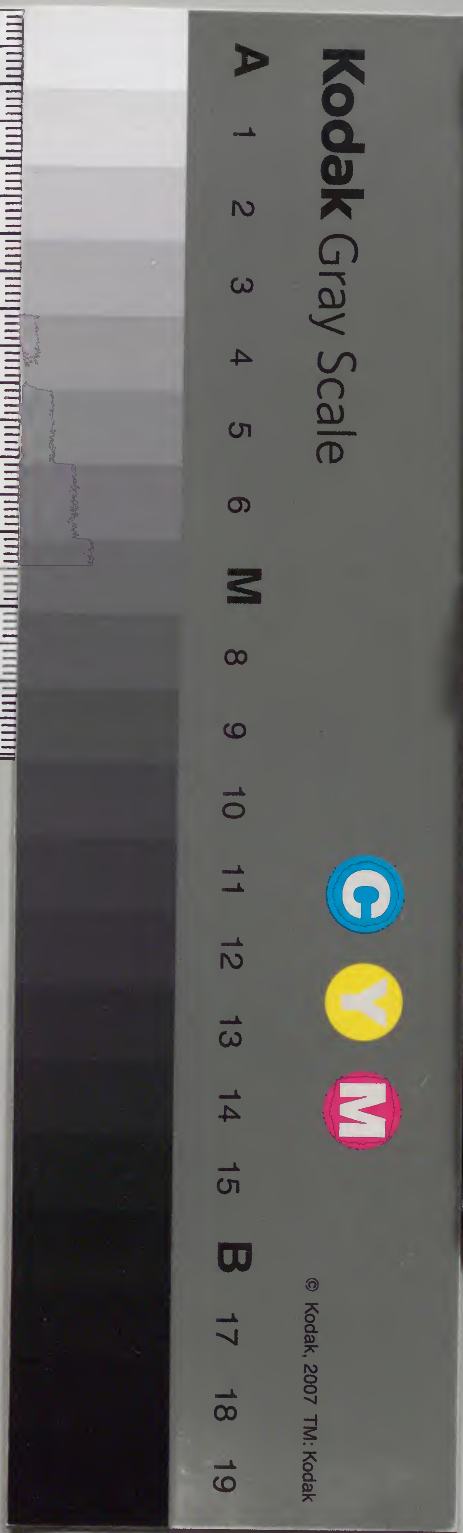
通玄断易 中



漢書門類			
九	六	四	七
二	函	架	冊
三	五	二	三

庫文閣内	
三	九
五	六
函	四
二	七
三	書

内閣文庫	
番號	漢 9647
冊數	3 ( 2 )
函號	305 283



綴じ部(喉部分)の文字など開きが不鮮明な箇所あり



乾卦  
乾為天卦  
現出外內



戌土 壬午 午火 辰土 寅木 子水  
 世身 ● ● 應 ● ● ●  
 父母 兄弟 官鬼 父母 妻孥 子孫  
 判曰乾者健也大哉乾元陰復無偏玄運造化萬物資始  
 雲行兩施變化不言東西任意南北安然解曰鹿在雲中  
 乃天上玉有光明人琢玉見工則月在當空之象  
 伏神酉金 秋平 冬吉  
 飛神戌土 春吉 夏凶  
 四月卦 蕩山下得之餘人難壓也

六神斷 甲乙 福德扶身 丙丁 青龍鬼旺 戊己 朱雀文 庚辛 騰蛇持世 壬癸 白虎持世  
 十干斷 甲丙戊庚壬 龍蛇與變日名利始亨通 乙丁巳辛癸 望桂蟾宮遠求珠海水深  
 六爻斷 初九潛龍勿用 龍德方潛隱韜光且待時未堪圖進用堅守乃為宜 九二見龍在田利見大人 千載遇明良 ● 求財吉訟病無憂官事吉 九三君子終日乾夕惕若厲无咎 ● 占官事吉病有先亡兄弟為福求財有行人將至 九四或躍在淵无咎 ● 求財進無常道隨宜得所安及終終事業變化未為難 九五飛龍在天利見大人 ● 求財遂意婚烟成災患消散失物在謀事成凡事遂 上九亢龍有悔用九見群龍

龍在田利見大人 ● 千載遇明良 ● 求財吉訟病無憂官事吉 九三君子終日乾夕惕若厲无咎 ● 占官事吉病有先亡兄弟為福求財有行人將至 九四或躍在淵无咎 ● 求財進無常道隨宜得所安及終終事業變化未為難 九五飛龍在天利見大人 ● 求財遂意婚烟成災患消散失物在謀事成凡事遂 上九亢龍有悔用九見群龍  
 天時 主天大旱至巳月 婚姻 二人為媒口字草頭人 風水 其穴中平一子第九位為  
 家宅 門前有人家兩邊有 六甲 男或雙胎吉 功名 機謀用盡人心懶悞悞功名何太  
 陸眼當見貴 謀望 不宜眾謀 求事 有陰貴人或出家人 出行 不宜同行者各分散  
 寅午戌日時只宜自求 見貴 巳酉丑日 交易 稱意可 行人 一人自行同行者各分散  
 可得五七分亥日入手 捕捉 急於寺廟香火邊有路往來 遺失 陰人相誤也可往西南方  
 尋人 在東南方見 田蚕 收成 詞訟 中和解 疾病 急襟送星辰即安 六畜 馬牛羊有傷  
 問之若器諸物可 田蚕 收成 詞訟 中和解 疾病 急襟送星辰即安 六畜 馬牛羊有傷

乾上巽下  
天風始卦  
現出卦外



壬申金 壬午火 辛酉金 辛亥水 辛丑土 飛神 丑土 春不利 夏疾  
● 應 ● 身 ● 世 五月卦 此卦漢后立呂氏謀 漢社稷卜此果不吉  
父母兄弟子孫父母 伏神 子水 秋吉 冬凶

六神斷 甲乙 青龍持世 丙丁 朱雀持世 戊己 勾陳持世 庚辛 白虎持世 壬癸 玄武持世  
十干斷 甲丙戊庚壬 缺月又重員枝枯色再鮮 乙丁巳辛癸 貴人相照人問誰知喜事生  
六爻斷 初六繫于金柅自吉有攸往見凶羸豕蹢躅 靜止方為吉攸行終致非占

有人則見信息 震驚官 九二包有魚无咎不利賓 九三臀无膚其行次且厲无大咎 九四包无魚起凶 九五以杞包瓜含章有隕自天 上九姤其角吝无咎  
吉主多風起亦不 天時 兩起亦不 地也 上九 姤其角吝无咎  
出女胎生男 女次胎生男 功福乃吉也 功福乃吉也  
在內不足有驚 阻不能為害 捕捉 可擒獲 疾 病 送星 辰謝社司灶神 六畜 雞牲成行牛馬犬類有疾傷

天山遯卦



現出卦外

父母兄弟官鬼兄弟官鬼父母  
戌土申金午火丙金午火丙土  
應身  
六月神  
神丙火  
春吉  
其凶

六神斷  
甲乙朱雀持世  
甲丙戊庚壬  
丙丁勾陳持世  
戊己騰蛇持世  
庚辛玄武持世  
壬癸青龍持世  
六爻斷  
初六豚尾厲勿用利有攸生

六二執之用黃牛之革莫之勝訟  
九三係遯有疾厲畜臣妾  
九四好遯君子吉小人否  
九五嘉遯貞吉  
上九無攸遂惕  
利之兆也  
六二執之用黃牛之革莫之勝訟  
九三係遯有疾厲畜臣妾  
九四好遯君子吉小人否  
九五嘉遯貞吉  
上九無攸遂惕

見午在內(見)終不(家)(天)亨上嘉也動人安利  
吉戊潤東(貴)求宜(宅)(時)九九動求之  
凶日邊北(貴)求宜(宅)(時)九九動求之  
田)前山下(交)亦多修有合(天)亨上嘉也動人安利  
後)茅屋非不利(易)不濟少虛接星暗(時)九九動求之  
用)水屋中只宜(易)不濟少虛接星暗(時)九九動求之  
祈)處又再守防(易)不濟少虛接星暗(時)九九動求之  
疾)而宜移舊(易)不濟少虛接星暗(時)九九動求之  
病)犯南(貴)財足登高(出)行有險多(六)求(財)則(求)財則(求)財則  
宜)謝司命(貴)財足登高(出)行有險多(六)求(財)則(求)財則(求)財則  
謝)司命(貴)財足登高(出)行有險多(六)求(財)則(求)財則(求)財則  
司)命(貴)財足登高(出)行有險多(六)求(財)則(求)財則(求)財則  
命)小見設前生父母根送吉(六)雷(馬)羊羸盜羊

天地否卦 現出卦外



應身世... 父母兄弟官鬼妻才冤毒... 伏神... 秋平... 冬凶... 庚申壬午乙未乙亥未土... 神乙木... 春吉... 夏凶... 此卦... 得之... 果為... 相... 庚申壬午乙未乙亥未土... 神乙木... 春吉... 夏凶... 此卦... 得之... 果為... 相...

六神斷 甲乙主田土吉 丙丁主怪夢 戊己有喪病 庚辛陰私破才 壬癸青龍持世 甲丙戊庚壬 去路頂遠速難得一回程 乙巳辛癸 未至日破才 壬癸青龍持世 甲丙戊庚壬 去路頂遠速難得一回程 乙巳辛癸 未至日破才 壬癸青龍持世

休否大人吉其亡其亡繫于包桑... 六三包羞... 君子道消小人道長... 鏡破有損也... 人路上坐... 張弓箭頭... 求財少出行驚行... 六三包羞... 君子道消小人道長... 鏡破有損也... 人路上坐... 張弓箭頭... 求財少出行驚行... 六三包羞... 君子道消小人道長... 鏡破有損也... 人路上坐... 張弓箭頭...

天時 不文晴明應... 家宅 門前有竹林小巷子... 胎生 女子幼名... 財 有口舌不足... 盜 有口舌不足... 病 冒犯灶司... 天時 不文晴明應... 家宅 門前有竹林小巷子... 胎生 女子幼名... 財 有口舌不足... 盜 有口舌不足... 病 冒犯灶司...

風地觀卦 現出外內



辛木 辛火 未土 卯木 巳火 未土 飛神 辛丑 春平 夏凶 世身 應 八月 此卦唐玄宗與乘靜道月宮卜得維好事必虛也 伏神 午火 初吉 冬凶

觀者觀也觀國之光風在地上萬物興昌財不破散 去處難求求官得位爵祿加彰 解曰日月當空此大明也 官人香案邊立香案邊更侍 鹿在山上是乃祿位 金甲

甲乙 住宅鬼怪 丙丁 自虎持世 戊己 陰私破財 庚辛 損辱安吉 壬癸 朱雀持世 甲丙戊庚壬 秋來聞捷括見虎不須驚 乙丁辛亥 醉中有失錯於我有何妨

六神斷 甲乙 住宅鬼怪 丙丁 自虎持世 戊己 陰私破財 庚辛 損辱安吉 壬癸 朱雀持世 甲丙戊庚壬 秋來聞捷括見虎不須驚 乙丁辛亥 醉中有失錯於我有何妨

六三觀我生進退 小吉卦以觀為義煩明進退人行藏有通塞用 國之光利用賓乎主 庭日有餘 占宜尋人求事用托他人方吉 九五觀我生宮

子无咎 占求財遂謀事成訟有理由病痊失物唯尋出入平之兆也 上九觀其生君 子无咎 占求財遂謀事成訟有理由病痊失物唯尋出入平之兆也 上九觀其生君

天時 陰風亦無雨也 婚因 須難成就 女人有美觀 風水 有古墓相近更左右有路 家宅 若非竹林則近香火之 甲 初生女次生男 功名 為福應巳丑日得文書吉

謀望 有陰貴人或出家人為 出行 不宜獨行 求財 宜與人同求或於陰人 易 應在 日可 行 途中有三四人心莫疑 行 則吉 求財 宜與人同求或於陰人 易 應在 尋 陰 人 相 誤 可 往 西 南 方 寺 邊 見 貴 巳 酉 丑 日 說 方 有 和 合 之 兆 明 人 在 內 玄 武 兩 身 中 寒 熱 不 測 之 災 或 歡 樂 中 得 疾 東 南 方 寺 廟 六 畜 雞 鴨 猪 犬 交 動 防 无 害 兩 身 中 寒 熱 不 測 之 災 或 歡 樂 中 得 疾 東 南 方 寺 廟 六 畜 雞 鴨 猪 犬

出 行 吉 利 六 二 觀 我 生 進 退 小 吉 卦 以 觀 為 義 煩 明 進 退 人 行 藏 有 通 塞 用 國 之 光 利 用 賓 乎 主 庭 日 有 餘 占 宜 尋 人 求 事 用 托 他 人 方 吉 五 五 觀 我 生 宮 子 无 咎 占 求 財 遂 謀 事 成 訟 有 理 病 痊 失 物 唯 尋 出 入 平 之 兆 也 上 九 觀 其 生 君 子 无 咎 占 求 財 遂 謀 事 成 訟 有 理 病 痊 失 物 唯 尋 出 入 平 之 兆 也 上 九 觀 其 生 君

長上坤下  
山地剝卦  
張伏外內



丙子水 丙土 卯木 巳火 未土  
應身  
九月卦 此卦是尉遲恭與  
伏神申金 秋凶 冬不利  
妻孥孫母寡寡冤父母  
卦曰剝者落也山高及之其形似剝陰道將旺陽道衰弱  
卦臨九月霜葉彫落人離財散求官失爵  
婦人床上  
坐防陰人 燭風中 明滅不 葫葫 山下官人坐 退居無  
冠巾掛木上 休官 一結亂絲 整理收拾也  
病戌旬 鬼墓 申旬 福德 午旬 鬼旺 辰旬 才空 寅旬 鬼旺  
吉戌旬 才吉 申旬 身空 午旬 應空 辰旬 病吉 寅旬 身空  
甲乙 白虎持世 丙丁 玄武持世 戊己 青龍持世 庚辛 勾陳持世 壬癸 騰蛇持世  
甲丙戊庚壬 剝至事難傷陰人 恐在床 午巳系癸 春寒寒刺多訟事且平和  
十干新 初六剝木以足受貞凶 占將足不用將子人失所安既死貞正道凶事可勝

亦淫也 六二剝牀以辨茂貞凶 占乘勢躡他人 須防損自身 若能長守 止  
三剝之无咎 占刻去群邪 黨存心輔正人 非為无咎 貴七接更相成 六四剝牀以  
膚凶 占積糞非朝夕 須知禍有胎 剝膚將及已切 六五貫魚以宮人 寵无不利 剝  
不利 近致凶灾 占訟引類 同升進將 此履塵榮 上九碩果不食 君子得輿小人剝盧  
泉子存天理 生之道不旁小人 全昧此難免 剝  
告君占訟 難散失物 空病死 百事只中 平也  
天時 卯酉日 住婚 財乃是 尅夫之 女又退 夫家  
人 權柄有為 家宅 三人 財 卓立 近寺 宇居 其  
主 高名 丑辰 日月 得大 位 謀 望 宜 隔 遠 不 許 成 就 用 三 次 方 合 行 宜 也  
功 財 重 丑辰 日月 得大 位 謀 望 宜 隔 遠 不 許 成 就 用 三 次 方 合 行 宜 也  
求 財 重 丑辰 日月 得大 位 謀 望 宜 隔 遠 不 許 成 就 用 三 次 方 合 行 宜 也  
不 一 財 重 丑辰 日月 得大 位 謀 望 宜 隔 遠 不 許 成 就 用 三 次 方 合 行 宜 也  
在 水 中 亥 武 動 大 凶 皆 疑 未 足 同 行 尋 人 申 丑 日 見 白 虎 為 殃 看 丑 日 退 可 保 無 虞

亦淫也 六二剝牀以辨茂貞凶 占乘勢躡他人 須防損自身 若能長守 止  
三剝之无咎 占刻去群邪 黨存心輔正人 非為无咎 貴七接更相成 六四剝牀以  
膚凶 占積糞非朝夕 須知禍有胎 剝膚將及已切 六五貫魚以宮人 寵无不利 剝  
不利 近致凶灾 占訟引類 同升進將 此履塵榮 上九碩果不食 君子得輿小人剝盧  
泉子存天理 生之道不旁小人 全昧此難免 剝  
告君占訟 難散失物 空病死 百事只中 平也  
天時 卯酉日 住婚 財乃是 尅夫之 女又退 夫家  
人 權柄有為 家宅 三人 財 卓立 近寺 宇居 其  
主 高名 丑辰 日月 得大 位 謀 望 宜 隔 遠 不 許 成 就 用 三 次 方 合 行 宜 也  
功 財 重 丑辰 日月 得大 位 謀 望 宜 隔 遠 不 許 成 就 用 三 次 方 合 行 宜 也  
求 財 重 丑辰 日月 得大 位 謀 望 宜 隔 遠 不 許 成 就 用 三 次 方 合 行 宜 也  
不 一 財 重 丑辰 日月 得大 位 謀 望 宜 隔 遠 不 許 成 就 用 三 次 方 合 行 宜 也  
在 水 中 亥 武 動 大 凶 皆 疑 未 足 同 行 尋 人 申 丑 日 見 白 虎 為 殃 看 丑 日 退 可 保 無 虞



火地晉卦

藏伏外內



巳火 未土 酉金 卯木 巳火 未土 應三月 卦此昔馬周進葉卜 神巳金 春吉 夏平 伏神午火 秋凶 冬吉

判曰晉者進也日出於地柔而上行巡運昭耀昇進其明

居官益位禍滅福生利見王侯任意必亨 解曰文字破不

人掩面悲愁在泥上 雞啣秤有準也 枯樹生花

晚發 鹿啣書 命 一堆金寶 此乃是有財有 旬斷子旬

病瘥 戊旬 申旬 鬼衰 午旬 病安 辰旬 求財 寅旬 鬼旺

六神斷 甲乙 陰私口舌 丙丁 白虎持世 戊己 玄武持世 庚辛 朱雀持世 壬癸 勾陳持世

十干斷 甲丙戊庚壬 雲散月當空牛前鼠後逢 乙巳辛癸 從今百事泰而處保團圓

六二晉如愁如貞吉受茲介福于其王母 來多福推誠以事親 占求財先

九四晉如鼫鼠貞厲 知進當知退剛強是禍和婚姻成尋人遂望事亦吉求財先

无不利 占官事散求財無疾人病不聽從前程無不利吉慶自相從 上九晉其角維用

伐邑厲吉无咎貞吝 占官事吉 不宜出行求財死病作福保婚 姻不成

天時 日在於地又當晴明如六二 功名 用托相識人方得遂六 見貴 有班面人則吉

風水 後有兩小山峯前山遠 家宅 進有二人上卦動恐人阻破不成 見貴 有班面人則吉

婚姻 若非二人說成 財 不可求 宜 田 破 不 宜 整 頓 吉 行 宜 南 方 吉

人不足 及中 年 非 第 三 胎 當 雙 生 是 同 四 人 南 方 近 墓 處 尋 人 宜 見 動 吉 行 宜 南 方 吉

不能到 六甲 男 子 申 辰 日 防 厄 是 同 四 人 南 方 近 墓 處 尋 人 宜 見 動 吉 行 宜 南 方 吉

橋近 人家 尋 易 用 心 仔 細 方 成 詞 訟 捉 人 官 事 內 外 不 和 鬼 賊 多 疑 疑 終 所 理 天 道 行 宜 南 方 吉

西南 廟前 或水 邊 大 樹 下 得 沾 頭 心 人 求 我 自 身 不 可 動 事 疑 疑 終 所 理 天 道 行 宜 南 方 吉

宜 謝 家 先 灶 司 邪 鬼 則 吉 及 防 女 人 產 災 畜 馬 失 牛 瘴 羊 平

Vertical text on the left margin, likely a table of contents or index, listing various topics and page numbers.

乾宮  
大有卦  
現出外內



應身... 官鬼父母 兄弟父母 妻才子孫

神甲土 春吉 夏平 伏神 秋凶 冬吉

判曰大有者寬也柔得尊位官祿日實德惠揚善豐財和

義廣納包容成物之美自天祐之吉無不利解曰婦人腹

中一道氣也喜氣氣中二小兒生有孕一藥王良醫也藥有

光陰也女人受藥女病也一犬見喜旬子旬病安戊旬

不成也申旬病癢午旬未利辰旬求財寅旬子孫空

六神斷甲乙主爭田土丙丁憂驚口舌戊巳小口破財庚辛青龍世喜壬癸朱雀世

十干斷甲丙戊庚壬貴人相指引名利得榮煥乙丁巳亥求財寅辰庚辛壬癸

九二大車以載有攸往元咎有傾危占婚不宜求出入利望事有成之兆也九三

公用亨于天子小人弗克事大吉偏宜君子道求利與求名貴客相提獎前程九四匪

其彭亨咎占婚過中必易物過盛還衰明智能先見漸居福基九五厥孚交如威

如吉占上下相交際如凡占諸事亦中平也上九自天祐之吉无不利慎之不自

居上天申眷祐吉慶得相扶也

占官事有顯無進餘事皆事也

天時晴占得雨之占得晴如

門外姓人占得大風后晴

同住也(六)甲一是月生古人云有月必有日所以日

出行宜性(求)財動在內其財易得(行)人先用見兩姓之入其婦人則有破相也

也至(謀)望時而必得先動無疑(尋)人木在東南方遇口(失)屋物有尚半新田(見)日

若阻(望)一財向始成無疑(捕)盜捉獲(交)易中成非酒(田)蚕收(詞)信無大事成小有人

貴人退不決却無始終(疾)病家先保讓無害○小兒設灶司土地(六)雷雞利犬吉借平

九車只是平之也

坎為水卦  
現出外內



兄弟官鬼父母妻才官鬼子孫  
十月卦  
伏神巳火  
冬平  
此卦唐玄宗避

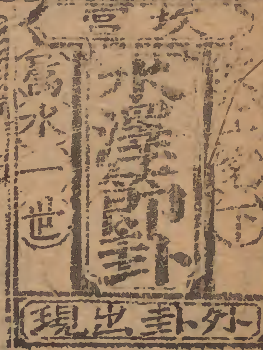
判曰坎者陷也逢流則注遇坎則止出入艱險隨坎不已  
陰愁伏匿共相謀計千里辭家始免逃否解曰人井中之  
身隔人用繩引出有涯一牛一氣可進用也人身虎頭威  
望也占者得之謀事  
遇大責人方能獲吉  
身吉午旬貴人辰旬空子孫病寅旬反求謀諸臣

六神斷 甲乙 陰私失財丙  
甲丙戊庚壬 坎難重有逢危漸  
乙丁辛癸 水患人借力遇險必嗟  
九二坎

有險求小得不可大營謀  
占官事他米生我余皆吉也  
六三來之坎坎險且枕  
千坎雷勿用 難成  
占官訟勝婚成出入吉行人至求財有  
六四樽酒簞食用  
納約自牖終无咎  
占官訟勝婚成出入吉行人至求財有  
六四樽酒簞食用

占公訟和合免无憂  
占事皆凶  
如石中取玉得之亦唯  
其子非是長子合是次胎  
胎

天時 日住二三雷動  
功名 破損應在寅卯日見  
其子非是長子合是次胎  
胎  
風水 四邊有礙圖不可  
求財 乃空手之財也應申子日  
六甲生男可成生女難  
臨產 驚動 反與無定我向前他即退我退他又  
尋人 所但欲去尋他亦動  
見不 驚動 反與無定我向前他即退我退他又  
尋人 所但欲去尋他亦動  
信也 易 人可成 出行 算驚恐之厄 見貴 疾 病 父動 定然 傷子 壽土 主墓 鼓切 須安



兄弟官鬼父母官鬼子孫妻才  
應  
世  
神  
春吉  
夏吉  
秋凶  
冬凶

判曰節者止也天地得節四時所成節以制度儉以豐盈  
內憂外悅不出戶庭於身謹節无不康寧  
雲中日出  
雞屋上  
大



六神斷  
甲乙青龍持世  
甲丙戊庚壬  
申旬鬼旺才  
辰旬  
子旬  
壬癸  
六三不節若則嗟  
六四安節  
六五其節吉  
上六苦節貞凶悔亡

出官庭凶  
占官事散財无婚或出入吉望事不遂行人至也  
六三不節若則嗟

若无咎  
占險約才祿自豐盈安節當能守施為盡吉享  
六四安節  
六五其節吉  
上六苦節貞凶悔亡

從險約才祿自豐盈安節當能守施為盡吉享  
六四安節  
六五其節吉  
上六苦節貞凶悔亡

占險約才祿自豐盈安節當能守施為盡吉享  
六四安節  
六五其節吉  
上六苦節貞凶悔亡

占險約才祿自豐盈安節當能守施為盡吉享  
六四安節  
六五其節吉  
上六苦節貞凶悔亡

占險約才祿自豐盈安節當能守施為盡吉享  
六四安節  
六五其節吉  
上六苦節貞凶悔亡

占險約才祿自豐盈安節當能守施為盡吉享  
六四安節  
六五其節吉  
上六苦節貞凶悔亡

占險約才祿自豐盈安節當能守施為盡吉享  
六四安節  
六五其節吉  
上六苦節貞凶悔亡

占險約才祿自豐盈安節當能守施為盡吉享  
六四安節  
六五其節吉  
上六苦節貞凶悔亡

占險約才祿自豐盈安節當能守施為盡吉享  
六四安節  
六五其節吉  
上六苦節貞凶悔亡

占險約才祿自豐盈安節當能守施為盡吉享  
六四安節  
六五其節吉  
上六苦節貞凶悔亡

占險約才祿自豐盈安節當能守施為盡吉享  
六四安節  
六五其節吉  
上六苦節貞凶悔亡

占險約才祿自豐盈安節當能守施為盡吉享  
六四安節  
六五其節吉  
上六苦節貞凶悔亡

占險約才祿自豐盈安節當能守施為盡吉享  
六四安節  
六五其節吉  
上六苦節貞凶悔亡

占險約才祿自豐盈安節當能守施為盡吉享  
六四安節  
六五其節吉  
上六苦節貞凶悔亡

占險約才祿自豐盈安節當能守施為盡吉享  
六四安節  
六五其節吉  
上六苦節貞凶悔亡

坎上震下  
**水雷屯卦**

現出卦外



子水 戊土 庚土 庚木 庚水  
應身世  
兄弟官寬 每寬于孫兄弟  
判曰屯者難也象地之時動財難生如常之事先易后爭

時方屯難切忌遠行婚姻即吉求所往明  
頭上車在泥中 大頭上回字  
書射刀在牛頭上 一合字  
占射刀在牛頭上 鬼空  
戌旬申旬空 辰旬  
壬癸 壬癸  
寅吉 寅吉  
寅吉 寅吉

**六神斷**

甲乙 朱雀持世 不利子孫  
丙丁 勾陳持世 外事多難  
戊己 騰蛇持世 口舌  
庚辛 朱雀持世 陰私  
壬癸 青龍持世 婚姻成

十千斷 甲丙戊庚壬 施計不用多提攜出經羅

六三即應 巽惟入於林中君子幾不知言生吝  
六四乘馬班如 求婚婚吉无不利  
九五屯其膏 貞凶  
上六乘馬班如 泣血漣漣

父乃成 占謀事不遂求財 無鹿妄動必无功 君子欲先見用合 六三即應 巽惟入於林中君子幾不知言生吝  
五方宜出 不宜入 婚吉也 六四乘馬班如 求婚婚吉无不利  
名亦頭榮 得人相扶助 何事不 九五屯其膏 貞凶  
財官爭 有氣婚不成 上六乘馬班如 泣血漣漣  
天時 雨施之象 夏占多如常 六三即應 巽惟入於林中君子幾不知言生吝  
不吉 婚因 再婚再嫁 先物 九五屯其膏 貞凶  
中途中 許相 遇主 風水 雨畔山 高無有 六三即應 巽惟入於林中君子幾不知言生吝  
見信 錐防 破屋 草木 甲寅 向放 六三即應 巽惟入於林中君子幾不知言生吝  
在牆 籬力 破屋 草木 甲寅 向放 六三即應 巽惟入於林中君子幾不知言生吝  
中可 尋 澤 則 唯 見 生 乃 產 母 必 司 小 事 成 大 忌 粘 帶 又 寬  
宜往 西北 六甲 見 生 乃 產 母 必 司 小 事 成 大 忌 粘 帶 又 寬  
方接 也 六甲 見 生 乃 產 母 必 司 小 事 成 大 忌 粘 帶 又 寬  
頭日 昏 悶 飲 食 不 進 用 設 家 先 護 界 送 廬 神 土 地 神 退 土 祭  
送星 辰 小 兒 用 設 家 先 護 界 送 廬 神 土 地 神 退 土 祭

坎宮  
水火既濟卦  
現出卦外



神斷 甲乙 勾陳持世 丙丁 騰蛇世口  
 甲丙戊庚壬 仙到楊堤險難已脫離  
 乙丁辛癸 莫待祿高崇須思禍與凶  
 高宗伐鬼方三年克之小人勿用  
 六四繻有衣袽終日戒 始終  
 殺牛不如西鄰之禴祭實受其福  
 其首厲 早更政事相宜 占夫物惟是與非切思防暗箭欲見  
 (天時) 及戊已可見太陽 (求官) 憂盡得財達官高已子  
 遂意應在 (家宅) 木茂盛外門樓之前又有一小房屋 (田) 荒野人家水邊有  
 申酉戌日 (宅) 木茂盛外門樓之前又有一小房屋 (田) 荒野人家水邊有  
 媒人反覆却 (信) 是鬼賊侵等事 (求) 勞心復求之方有 (甲) 生男如三  
 宜從容可成 (信) 有慶驚宜和 (求) 勞心復求之方有 (甲) 生男如三  
 秋卜此卦 不成就產母有災 (謀) 是虛次可得實信前人也 (六) 去同事人見  
 及堆 (人) 其在動則在途 中見五瘟土人如遇九五交動則未有信至 (出) 宜  
 積不 (人) 其在動則在途 中見五瘟土人如遇九五交動則未有信至 (出) 宜  
 往不 (人) 其在動則在途 中見五瘟土人如遇九五交動則未有信至 (出) 宜  
 疎財 疾) 冬得吉小兒病疹用謝天神 (六) 畜) 雜借得利羊馬

身應  
 戊土 申金 亥水 丑土 卯木  
 兄弟官鬼 父母 兄弟 官鬼 子孫  
 既濟合也 水火相濟 會各之義 往渡得船成功必濟  
 所求必從 所從必遂 斯不失時 謂之既濟  
 一船來 接得一堆錢 大利  
 行主 少年沾君 文書一策 乃書名  
 德申旬 身有 午旬 德合 辰旬 利 空 不 寅旬 身旺 戌旬 空  
 正 (月) 卦 惟其忠 乃赦其罪也  
 伏神 午火 秋平 冬吉

六二 婦喪其茀 逐七日得 則行  
 高宗伐鬼方 三年克之 小人勿用  
 六四 繻有衣袽 終日戒  
 殺牛不如西鄰之禴 祭實受其福  
 其首厲  
 (天時) 及戊已可見太陽 (求官) 憂盡得財達官高已子  
 遂意應在 (家宅) 木茂盛外門樓之前又有一小房屋 (田) 荒野人家水邊有  
 申酉戌日 (宅) 木茂盛外門樓之前又有一小房屋 (田) 荒野人家水邊有  
 媒人反覆却 (信) 是鬼賊侵等事 (求) 勞心復求之方有 (甲) 生男如三  
 宜從容可成 (信) 有慶驚宜和 (求) 勞心復求之方有 (甲) 生男如三  
 秋卜此卦 不成就產母有災 (謀) 是虛次可得實信前人也 (六) 去同事人見  
 及堆 (人) 其在動則在途 中見五瘟土人如遇九五交動則未有信至 (出) 宜  
 積不 (人) 其在動則在途 中見五瘟土人如遇九五交動則未有信至 (出) 宜  
 往不 (人) 其在動則在途 中見五瘟土人如遇九五交動則未有信至 (出) 宜  
 疎財 疾) 冬得吉小兒病疹用謝天神 (六) 畜) 雜借得利羊馬

澤火革卦 澤水四世 現出外內



身... 丁未... 酉金... 亥水... 巳水... 丑土... 卯木... 應二月... 伏神... 秋凶... 冬吉... 官鬼父母 兄弟 官鬼子孫

判曰：革者改也，改故就新，變易之道，交易其所，君子約愛。時有不遇，並宜改革，不可守舊也。解曰：一人把柿，全一人。

把柿不全，全者新事不一，兎虎。旬斷：子旬，反覆戊旬。身吉。

六神新：甲乙怪夢，丙丁虎持，戊己陰失，庚辛青龍，壬癸公事。甲丙戊庚壬，取新宜去，舊方得兩相宜。乙己辛癸，東南為總，地西北是深功。

六爻新：卯木革之，補骨。保元亨。占行人未動，訟失理，婚姻不。凶貞屬董，言三就乃孚。占行人至失物，難尋，官事我弱，財不遂，望事亦。九

四悔亡，有孚，改命吉。占非利害紛紜，際方當更變，時事宜先有斷，開語。變柔占有孚。天吉，幸遇文明，世當今約，變時所行，無不當。何必問。上六君子，豹

小人革面，征凶，居貞吉。占君子更新，日他日亦面從，但宜居正，吉。征治友為。天時久雨必晴，見貴。後遂功名，難成，有望，宜改求，則。易初阻而家宅，石屋下有赤

有穿破門，扇不。婚。已曾，夫不可成也。財見分曉，易初阻而家宅，石屋下有赤。吉宜改之，則吉。婚。已曾，夫不可成也。財見分曉，易初阻而家宅，石屋下有赤。

二十日，至不至，有信。遺。失。在木下，二人得，知或得。人。捕。捉。方。潛。藏。已。亥。日。方。見。在。東。北。六甲，產母身，動當生男，喜。是。風。水。后。有。石。前。有。屋。及。出。行。防。有。二。人。同。性。但。不。見。則。後。

過不得，在。直。屋。詞。訟。我。用。就。為。他。人。有。口。字。人。為。鬼。草。頭。人。說。事。可。誌。田。平。平。中東，北方，可。尋。詞。訟。我。用。就。為。他。人。有。口。字。人。為。鬼。草。頭。人。說。事。可。誌。田。平。平。

疾。病。因。性。南。北。方。沖。着。土。主。大。王。五。瘟。神。及。水。鬼。為。村。主。見。寒。熱。氣。急。六畜。牧。豕。不。可。疾。病。因。性。南。北。方。沖。着。土。主。大。王。五。瘟。神。及。水。鬼。為。村。主。見。寒。熱。氣。急。六畜。牧。豕。不。可。

震上離下  
震雷豐卦

藏伏內外



庚土申庚  
午火巳水  
丑土卯木

(九)月卦  
此卦在周說歌  
行

官鬼父母寡子兄弟官鬼子孫  
判曰豐者大也日中斗閉幽而不明此事通大隱映其形

水中見日無所取呈求財未得事空難明  
解曰竹筒大器

陽春龍蛇交錯者變化之象也  
官舍看衣衣也  
合子意也

申旬才空  
午旬吉辰旬本官  
寅旬反伏

六神斷  
甲乙白虎凶  
丙丁事不利  
戊己青龍持世  
庚辛勾陳持世  
壬癸騰蛇持世

十干斷  
甲丙戊庚壬  
若逢龍虎日百事漸安  
乙己辛癸  
若逢朱雀日相和  
壬癸  
若逢金木日相爭

占餘事皆不吉  
九三豐其沛日中見斗折其肱无咎  
占中見斗折其肱无咎  
此言日中見斗折其肱无咎  
此言日中見斗折其肱无咎

占餘事皆不吉  
九四豐其蔀日中見斗其夷主吉  
此言日中見斗其夷主吉  
此言日中見斗其夷主吉

占餘事皆不吉  
六五來彭有慶嘉吉  
此言來彭有慶嘉吉  
此言來彭有慶嘉吉

占餘事皆不吉  
六二豐其蔀日中見斗折其肱无咎  
此言日中見斗折其肱无咎  
此言日中見斗折其肱无咎

占餘事皆不吉  
九三豐其沛日中見斗折其肱无咎  
此言日中見斗折其肱无咎  
此言日中見斗折其肱无咎

占餘事皆不吉  
九四豐其蔀日中見斗其夷主吉  
此言日中見斗其夷主吉  
此言日中見斗其夷主吉

占餘事皆不吉  
六五來彭有慶嘉吉  
此言來彭有慶嘉吉  
此言來彭有慶嘉吉

占餘事皆不吉  
六二豐其蔀日中見斗折其肱无咎  
此言日中見斗折其肱无咎  
此言日中見斗折其肱无咎

占餘事皆不吉  
九三豐其沛日中見斗折其肱无咎  
此言日中見斗折其肱无咎  
此言日中見斗折其肱无咎

占餘事皆不吉  
九四豐其蔀日中見斗其夷主吉  
此言日中見斗其夷主吉  
此言日中見斗其夷主吉

占餘事皆不吉  
六五來彭有慶嘉吉  
此言來彭有慶嘉吉  
此言來彭有慶嘉吉

占餘事皆不吉  
六二豐其蔀日中見斗折其肱无咎  
此言日中見斗折其肱无咎  
此言日中見斗折其肱无咎

占餘事皆不吉  
九三豐其沛日中見斗折其肱无咎  
此言日中見斗折其肱无咎  
此言日中見斗折其肱无咎

占餘事皆不吉  
九四豐其蔀日中見斗其夷主吉  
此言日中見斗其夷主吉  
此言日中見斗其夷主吉

占餘事皆不吉  
六五來彭有慶嘉吉  
此言來彭有慶嘉吉  
此言來彭有慶嘉吉

占餘事皆不吉  
六二豐其蔀日中見斗折其肱无咎  
此言日中見斗折其肱无咎  
此言日中見斗折其肱无咎

占餘事皆不吉  
九三豐其沛日中見斗折其肱无咎  
此言日中見斗折其肱无咎  
此言日中見斗折其肱无咎



坤上 明夷卦 現出外內



父母兄弟官鬼兄弟官鬼子孫  
酉金 亥水 丑土 巳水 丑土 卯木  
世 身 應  
神 申 戌 申 金 申 申 申 申  
伏 神 申 申 申 申 申 申 申 申  
秋 凶 冬 平

判曰明夷者傷也火入地中掩傷明德君子在厄三日不  
食文王之難困於叢棘凡百事且宜息辭曰婦人在井中

陷虎在井上又防錢缺乃破望幸祈可望也人逐其鹿  
其祿不能及也占  
者得之最為凶  
午旬 病吉辰旬 不成 寅旬 空世  
申旬 本吉申旬 生吉

六神斷 甲乙 龍空凡不成 丙丁 白虎持世 戊己 玄武世事 庚辛 文書 壬癸 持世事凶  
甲丙戊庚壬 火入地中伏明夷事有傷 乙己壬癸 虎尾蛇頭事已得免傷  
初九 明夷于左股用拯馬壯吉 光至火消福祿隨 占訟凶行人至

占百事吉 六二 明夷于南得得其大首不可疾貞 凡事須當拔輕狂恐致危  
遂望事難成 九三 明夷于南得得其大首不可疾貞 凡事須當拔輕狂恐致危  
占出往凶官病不 六四 入于左腹獲明夷之心于出門庭 凡事須當拔輕狂恐致危  
散求財無婚不成 六四 入于左腹獲明夷之心于出門庭 凡事須當拔輕狂恐致危  
心求物在求財有行人至 六五 箕子之明夷利貞 凡事須當拔輕狂恐致危  
成謀行 上六 不明晦初登于天後入于地 凡事須當拔輕狂恐致危  
至婚 否 上六 不明晦初登于天後入于地 凡事須當拔輕狂恐致危  
天時 主雲霧濛濛 二三 出行 身不離宅 舉動到中途 風水 入墓中 后 山勢若初  
求官 有兩取反 是因 信不是 却忌物 家 宅 有樹木 不得家先 之力 婚 因 喜不離身  
人說 可娶 陰 易 難 成 有 阻 用 之 兆 未 遂 田 蚕 蚤 淡 薄 而 人 求 財 下 未 溫 絡 得 遂 心  
及有孕之物 俱動子母不利 望 之 下 不 離 身 必 有 阻 難 見 詞 亦 難 脫 走 三  
東南方尋之 捕 近 盜 賊 逃 由 其 人 敗 在 幹 公 事 必 有 阻 難 見 詞 亦 難 脫 走 三  
次未得明白 行 外 人 即 便 前 來 疾 病 南 北 方 得 病 騰 蛇 白 牛 羊 馬 匹 平 常

坎宮 坤上坎下 地水師卦

現出外內



父母兄弟官鬼妻才官鬼子孫  
應... 世... 身... 七月... 伏神... 秋凶... 冬言

判曰師者衆也獨行越師最不宜動君子有命小人勿用  
共相克伐政道成訟解曰虎馬羊者乃寅午未將軍臺立  
掌兵執印者待信人跪膝臺上人擬擄之兆也凡百遇此得  
旬斷子旬鬼旺也戌旬印空申旬世空午旬吉辰旬病不

六神斷 甲乙勾陳持世 丙丁騰蛇持世 戊己白虎持世 庚辛青龍持世 壬癸朱雀持世

十干斷 甲丙戊庚壬 雖然煩典 况利祿勝當年 乙己辛癸 自高安樂處莫戀百花生

九二在師中吉牙名三三 命王輝 占官事勝求財有謀事吉文書病不死

成大 六三師或輿尸凶 終當立大功 占此一節與九二同禱 六四師左次无咎

天吉 守常方是吉進用却為難退處優游次安然福自來 六五長子帥師弟子譽

貞凶 占求勝初无意推成獲捕功在人必專一二四定為凶 上六夫君有命開國

家小 人勿用 反成凶 占官事勝求財行人至婚姻不成

天時 必當精明如六五爻 占官事勝求財行人至婚姻不成

難 以動心先難 占官事勝求財行人至婚姻不成

日 有易兆也 占官事勝求財行人至婚姻不成

信 却有一驚 占官事勝求財行人至婚姻不成

不 為害 占官事勝求財行人至婚姻不成

望 成就 占官事勝求財行人至婚姻不成

痛 用諒 占官事勝求財行人至婚姻不成

痛 用諒 占官事勝求財行人至婚姻不成

痛 用諒 占官事勝求財行人至婚姻不成

艮為山卦

現出外內



寅木 丙子 丙戌 丙申 丙午 丙辰 丙寅 丙子 丙戌 丙申 丙午 丙辰 丙寅

官鬼妻財兄弟子孫父母兄弟 伏神未土 秋凶 冬吉

判曰艮者止也純艮危危安靜無虧時止則止時移即移 錢財散失失在小兒尋求不得東北宜之解曰猴上東北

神斷 甲乙 陰武持世 丙丁 婚姻成 戊己 求謀事 庚辛 主怪夢事 壬癸 主破財

六二艮其腓不拯其隨其心不快 九三艮其限列其夤厲薰心 六四艮其心无咎 九五艮其輔言有序悔亡 上九敦艮吉

六二艮其腓不拯其隨其心不快 九三艮其限列其夤厲薰心 六四艮其心无咎 九五艮其輔言有序悔亡 上九敦艮吉

艮上為下  
山火晉卦  
現出卦外



丙木 子水 戌土 亥水 丑土 卯木  
● 身應 ● ● 世 (月) 卦 此卦管下得後果獲  
伏神 伏吉 伏吉 伏吉  
官鬼 妻才 兄弟 妻才 兄弟 官鬼

六神斷 甲乙青龍持世 丙丁朱雀持世 戊己勾陳持世 庚辛白虎持世 壬癸玄武持世  
十干斷 甲丙戊庚壬 乙丁己辛癸  
六二首其須 為能明此一節皆與初九爻同理斷之也  
六四首如雷如白馬如  
九三首如雷如白馬如

匪寇婚媾 否出往吉 占求財速其理却延守正无昧居安福自生  
園東帛 終吉 占求財速其理却延守正无昧居安福自生  
白首无咎 占求財速其理却延守正无昧居安福自生

天時 久雨陰未晴之象 有貴人在內可求  
出行 欲行不方是晴也 必成其婚有疾  
將本 去求只宜 必病久后相離別  
空手 去求只宜 必病久后相離別  
行人 去求只宜 必病久后相離別  
四交 必動 必病久后相離別  
主見 必動 必病久后相離別  
五頭 必動 必病久后相離別

山天大畜卦

現出卦外

丙子 丙子 丙子 丙子 丙子 丙子  
寅土 辰土 寅土 寅土 寅土 寅土  
應身世  
官鬼妻才 兄弟 兄弟 官鬼妻才

判曰

大畜剛健積聚不通居官食祿正立功勳論訟有益

道理又通利涉大川後言先凶  
詳曰 一鹿馬者加意也

下有文書 官人凭欄 乃清閑  
欄內花發花盛 乃西夜

利求官大吉也 旬斷 子旬 身病 戊旬 病才 申旬 病痊愈



天神斷 甲乙主朱雀持世 丙丁外喜事至 戊己王龍持世  
庚辛防失脫 壬癸官職持世

十干斷 甲丙戊庚壬 尤喜中客麻衣 庚辛霜雪凋零後始亨通

九二與說 輻占求財望事俱利 失物在官事有理病痊婚姻不成也

利艱貞日閑輿衛利有攸往 否極深淵泰前途路漸亨收行多喜廣被此六四

牛之桔元吉 占強強柔未發消患不萌時禍變又成福門庭喜慶 六五積聚之牙

吉 占訟未分曉求財死謀望不成病凶險婚姻不成 上九何天之衢亨剛克

男交易成畜與旺訟事我強他弱婚不成求才病凶行人不至 藏在意草處及田

人可方見晴明 求財不宜自來隔手求功 是則遂意榮 園池塘力有一女

問信口字人說方合 六甲生女春冬二季生男亦未成若 行人 二人同選丑戌亥

當用上大夫之家 亥子動出 行 避吉 見 亥 田 土 之 事 有 頭 無 毛 多 要 啟

或車不礙橋邊 難尋如 亥子動出 行 避吉 見 亥 田 土 之 事 有 頭 無 毛 多 要 啟

勾陳不動則難方 亥子動出 行 避吉 見 亥 田 土 之 事 有 頭 無 毛 多 要 啟

疾病 女鬼為枝有 亥子動出 行 避吉 見 亥 田 土 之 事 有 頭 無 毛 多 要 啟

疾病 女鬼為枝有 亥子動出 行 避吉 見 亥 田 土 之 事 有 頭 無 毛 多 要 啟

疾病 女鬼為枝有 亥子動出 行 避吉 見 亥 田 土 之 事 有 頭 無 毛 多 要 啟

山澤損卦



現出卦外

官鬼妻才 兄弟 弟 弟 官鬼 父母

伏神 申金 秋吉 冬平

必損而已 何以為安 解曰 二人對酌 酒也 酒瓶倒案上

是瓶空無 迷在地上 所求未得 文書二策 有耳吉二字

求方得也 九 旬斷 子旬 官旺 戊旬 不利 申旬 訟凶 午旬 訟

六神斷 甲乙 鬼合龍勾 丙丁 騰蛇世 戊己 白虎兄弟 庚辛 青龍福德 壬癸 朱雀才世

十干斷 甲丙戊庚壬 望斷 浮雲事相逢 丙上 乙巳 辛 月下 散欣事 番成 夢一場

九二利貞 征凶 弗損 益之 生憂 占訟 宜和 婚姻 成望 事就 求才 獲病 者安 六三

人行則損 一人 一人 行則得其友 占訟 宜和 婚姻 成望 事就 求才 獲病 者安 六三

其病使遠 有喜 見 咎 占訟 宜和 婚姻 成望 事就 求才 獲病 者安 六三

之龜弗克 遠 元 咎 占訟 宜和 婚姻 成望 事就 求才 獲病 者安 六三

損益之 死 咎 貞 利 有 攸 往 得 臣 死 家 占訟 宜和 婚姻 成望 事就 求才 獲病 者安 六三

天時 初九 爻 動 情 后 起 風 占訟 宜和 婚姻 成望 事就 求才 獲病 者安 六三

六甲 官 生 五 爻 動 文 書 未 動 破 財 信 漸 動 但 家 占訟 宜和 婚姻 成望 事就 求才 獲病 者安 六三

再女 求 已 冠 夫 有 阻 可 捕 上 六 爻 動 財 動 破 財 信 漸 動 但 家 占訟 宜和 婚姻 成望 事就 求才 獲病 者安 六三

疾 病 內 姓 往 東 北 方 始 就 財 人 財 似 有 爭 開 有 失 行 人 市 井 相 爭 惟 的 親 不 即 見 婚 姻 冠 妻

宮  
火澤接卦  
現出外內



父母兄弟子孫兄弟官鬼父母  
 已火未土酉金丑土丁木丁火  
 身世  
 神酉巳金 (春吉) (夏凶)  
 此卦武則天聘尚賈至  
 此精魁成卜此除之  
 神戌土 (秋中) (冬凶)

判曰睽者背也兩事相違大事非吉小事無違口舌相伴  
 財散人離病者不痊行者不歸解曰人執斧在手柄是有權  
 文書早破不全牛鼠見喜  
 鳴乃傳信也  
 戊旬申旬  
 申旬吉  
 午旬空

六神斷 甲 事得失 丙 丁 憂孕虛驚 戊 巳 武持世 庚 辛 青龍掛世 壬 癸 卦空九事  
 干干斷 甲 事得失 丙 丁 憂孕虛驚 戊 巳 武持世 庚 辛 青龍掛世 壬 癸 卦空九事  
 初九悔亡 變馬勿逐 自復見惡人 无咎

六三見牛曳其牢掣其天且劓无初有終  
 睽孤遇元夫交孚厲无咎  
 亡厥宗噬膚往吝  
 先張之弧後說之弧匪寇婚媾往遇雨則吉  
 天時 日太陽普照 家宅 似有暗昧異姓人同居六畜皆空  
 他人信 求財 二人同求方有三四分須見貴  
 方可尋 求財 二人同求方有三四分須見貴  
 旋如是急則反有行人 未回有信 出 前動則利 回則難用 二人行 婚 乃不明之妻  
 所傷產亥子日散 行人 未回有信 出 前動則利 回則難用 二人行 婚 乃不明之妻  
 牛中 有 甲 兩喜 有 見 貴 鬼多 求 官 重 難 成 反 交 易 進 步 久 有 是 不 可 婚 姻 好 謀 鴛 共 侶  
 改左右 水 田 不 利 宜 和 鬼 賊 侵 弄 却 成 無 理 人 疾 病 中 着 三 聖 竹 木 二 岩 奴  
 路山遠 水 井 中 主 見 寒 熱 心 腹 疼 痛 退 留 連 用 談 家 畜 雞 大 牛 羊 皆 利  
 為我扛 石 井 中 主 見 寒 熱 心 腹 疼 痛 退 留 連 用 談 家 畜 雞 大 牛 羊 皆 利  
 先姓同 魂 神 自 然 鬼 退 土 禾 送 星 辰 小 兒 設 讓 保 吉 畜 馬 疋 俗 牲 俱 凶

先姓同 魂 神 自 然 鬼 退 土 禾 送 星 辰 小 兒 設 讓 保 吉 畜 馬 疋 俗 牲 俱 凶

天澤履卦 現出卦內



兄弟子孫父母兄弟官鬼父母  
戊土申金 午火丑土 卯木巳火

神申金 春凶 夏平  
此卦是子路出門卜吉  
後遇虎拔其尾也

六神斷 甲乙世主憂為丙  
甲丙戊庚壬 見立未安身傳此用敬心  
乙辛癸 待到鄉關日方知二尾牛

虎尾噬人凶武人為于大君  
虎星想之終吉 戒謹能憂慎雖下不見傷前成謀事遂宜和不宜出往  
九二履道坦坦幽人貞吉 地侵占婚和合謀事向失物在病訟亦敢也

功(名) (甲) (姻) (疾) (風) (家) 求財 當先 意光 虎星 九二履道 虎尾噬人 虎星想之 終吉 戒謹能憂 慎雖下不見 傷前成謀 事遂宜和 不宜出往 九二履道 坦坦幽人 貞吉 地侵占婚 和合謀事 向失物在 病訟亦敢 也



天時久晴不雨却有風(求)必迂高駝物(家)宅出一異姓子宜近竹林安居若(財)  
淫得求(婚)姻有陰雨(求)必迂高駝物(家)宅出一異姓子宜近竹林安居若(財)  
亦淺薄(婚)子來不可信(六)甲之本主孤獨但得神佛上(行)人信是實一信  
偶然說也(非)子來不可信(六)甲之本主孤獨但得神佛上(行)人信是實一信  
行人與(信)亦尋後有真(捕)之盜自常敗在東南方(行)人信是實一信  
謀之(行)必過他人(信)亦尋後有真(捕)之盜自常敗在東南方(行)人信是實一信  
即家(行)動他人(信)亦尋後有真(捕)之盜自常敗在東南方(行)人信是實一信  
過九(行)其人(信)亦尋後有真(捕)之盜自常敗在東南方(行)人信是實一信  
見等(行)日其人(信)亦尋後有真(捕)之盜自常敗在東南方(行)人信是實一信  
劫盜(行)自來(信)亦尋後有真(捕)之盜自常敗在東南方(行)人信是實一信  
疾(行)病(信)亦尋後有真(捕)之盜自常敗在東南方(行)人信是實一信

九二唯鶴在陰其子利之我有好善必與之  
先破後成求財財死(六)三得敵或鼓或罷或成或敗  
成求財官事宜和吉(六)四月幾望馬匹无咎(會)德業將成(日)志名向出風雲相際  
安求財官事宜和吉(六)四月幾望馬匹无咎(會)德業將成(日)志名向出風雲相際  
事並吉也(九)五有象如无咎(會)德業將成(日)志名向出風雲相際

六神斷  
甲乙騰蛇持世  
丙丁白虎持世  
戊己玄武持世  
庚辛朱雀持世  
壬癸龍持世  
甲丙戊庚壬望須喬必遂喜事在秋深乙巳辛亥常作存仁計安能事不齊



利涉大川厄難消除(解)望字上文書(誠)信可人擊析事  
財可望事也(旬)斷子(主)事也(成)旬(世)空(成)

官鬼父母兄弟官鬼父母  
卯未巳辛未土丑土卯未巳火  
身(應)(月)(卦)此卦辛君屯邊得之  
伏神戌土(秋)吉(冬)吉

風山漸卦

現出外丙

官鬼父母 兄弟子孫 父母兄弟 應 身世

(正) (月) (卦) (此卦奇晏子應卒卜) (春) (吉) (夏) (口) (冬) (不利)



婚姻必得行人必歸即日相見解曰一望竿在莖高處... 官人登梯乃步雲 一枝花在地

六神斷 甲乙 魁才不吉 丙丁 主騰持世 庚辛 喜中憂 壬癸 防口舌是非

夫征不復婦孕不育凶利禦寇... 木或得其補允谷... 不孕終莫之勝言

為儀吉... 天時... 求財... 用該... 往東南方... 山同木下... 三聖并傷... 小兒無害

震卦 現出外內



庚土 庚申 庚午 庚辰 庚戌 庚子 庚水  
身 應  
妻才官鬼子孫妻才兄弟父母  
十月卦 龍行雨下之候官僕射  
春旺 吉

判曰震者動也重雷發響百里飛聲无事之者愕然而驚  
求謀和迷官爵難成空聞其响不見其形  
解曰人在岩上  
立要防險 一樹花開一文書 當春之際 一人推車上有文  
字 文字動 一堆錢財者 厚利厚祿  
旬 斷子句 世空九 事未成 戌旬

六神 斷甲乙 防失才 丙丁 青龍持世 婚配可成 戊巳 動為公訟 庚辛 動主憂病 壬癸 憂妻妾病  
下于斷 甲丙戊庚壬 門關地開要等 一陽米 乙巳辛癸 先時招悔房修成始得通

六二震來虩虩 震行无肯 七日得 避事過後 常 占婚成謀事  
失物在病 進官事凶 六三震蘇之 震行无肯 七日得 避事過後 常 占婚成謀事  
九四震遂泥 占訟可求 病安婚配 不成就求財 遂意出入 謀望並吉也 六五震來素  
屬億無喪有事 无殃 占官事 和謀事成 失物在 遷移吉 婚配成 上六震索索 視矍

天時 當有鳴雷 初九 交動主黑雲 震 近宅內有驚防 災忌 六畜 宜 遷動 得香火力  
中 春夏時之 必有 高品 有兩處 說西北方 成 東南 六甲 有驚 恐 六三 交動 產  
母有難 初六 行人 遇卯辰日 有信 三 尋人 向東南方 主途 風 水 然 近 井地 之所 乙  
交勤 傷子 宜速 求 甲 同伴 撫凶 險 尋人 向東南方 主途 風 水 然 近 井地 之所 乙  
向山 低 財 宜速 求 甲 同伴 撫凶 險 尋人 向東南方 主途 風 水 然 近 井地 之所 乙  
園山 低 財 宜速 求 甲 同伴 撫凶 險 尋人 向東南方 主途 風 水 然 近 井地 之所 乙  
力 可 成 遺失 卯酉 戊日 尋 詞 公 大 害 用 兩口 木字 姓人 主 之 吉  
方 痛 廟 前 通 申 着 刀 兵 傷 亡 廟 司 大 王 或 途 路 得 驚 成 病 主 遍 身 之 吉  
疼 痛 血 氣 攻 上 用 該 家 先 及 前 有 各 諸 神 煞 小 兒 可 保 全 無 憂 六 畜 馬 大 羊 平

雷地豫卦  
現出卦外



庚土申金庚午火卯木巳火未土  
應身世月卦南靈得之便知必勝  
素官鬼子孫弟孫妻才  
伏神庚子水  
秋口舌凶  
神未土  
春平  
夏吉

先王制禮嚴薦崇德凡事死疑上下悅懌  
解曰兩重山出  
官人在中出求一鹿一馬  
金銀數錢一堆  
者乃厚獲錢財死救也占者  
旬斷子旬无世空  
戌旬病瘥疾

六神新  
甲巳青龍持世  
丙丁朱雀世  
戊巳勾陳持世  
庚辛白虎持世  
壬癸玄武持世

于石不終日自吉  
終朝占訟事求才宜進前官事求他人方散也  
六三時豫  
有悔望事无所欲須當改圖莫懷積豫志死悔亦嗟于  
朋盍簪占病訟凶行人至出往不利求才死婚不成也  
九四由豫大有得勿疑

毒已中藏懦弱不能振因循幸苦亡  
占官事有頭无尾行人必待至之兆  
天時常晴無雨六二爻動無雨  
亦主他處我不俱動無雨  
就池、自着緊(田)服人家用西方  
風水近人家但水火或無水不近人家  
同林弱破相(尋)人出人多能相隨有  
竹門扇有不足(姻)身先見信后和  
雞整不欠當破損(婚)其傷夫却成  
日駕(詞)言主破財有別人連累  
金章(詞)言主破財有別人連累

上六宜豫成有渝无咎  
六五貞疾恒不死  
九四由豫大有得勿疑  
六三時豫  
六二爻動無雨  
六三爻動無雨  
六四爻動無雨  
六五爻動無雨  
六六爻動無雨  
六三爻動無雨  
六四爻動無雨  
六五爻動無雨  
六六爻動無雨

# 雷水解卦

現出卦外



戊土 庚申 庚午 戊午 戊辰 戊寅 庚木 庚申 庚午 戊午 戊辰 戊寅 庚木

身應  
妻才 官鬼 子孫 子孫 妻才 兄弟

十 卦 得此卦項羽于垓下  
伏神 庚木 伏凶 冬不刊

判曰解者散也出於險難惡事消散獄訟無休共相歌

憂才不集人有隔面又在床枕今無病恙解曰旗上捷字

乃奏一刀種地也腰武一兔走也 貴人雲中步雲 一雞在

邊鳴則道士手指門道人獻書 旬斬子旬

謀聞遠 鬼空 申旬 官鬼旺 午旬 失世空 辰旬 空雷旬 身有恙

吉戊 才鬼吉 申旬 官鬼旺 午旬 失世空 辰旬 空雷旬 身有恙

六神 甲乙 宋雀持世 丙丁 才逢口舌 戊巳 事憂疑 庚辛 防病凶 壬癸 青龍世成

下干 斷 甲丙戊庚壬 流洲帶不住金殿綴公卿 乙巳 幸矣 疾人同當旋望歌滿不

三狼得黃矢貞吉 吉有餘 占官事 我有無病惠文書婚姻成 六三 有且乘

至貞吝 凶 小人當負荷乘馬反為憂自我招戎寇 雖貞亦 九 四解而梅朋至斯

散奸邪 朋來正直 人言誠相投 應失散福 六五 君子維有解吉有孚于小人

消散雲開 見日明自然 死阻隔何事不 亨 上六 公用射隼于高墉之上獲之无不利

利 占射隼 高墉上 從今獲大功 待時而後動 畫在指揮中

天時 人口有風雷 驚家宅 再得和合 換 求 官 三五次求之自有貴人為主

損人丁 庚向若崩 敗 即 婚 因 難成 久後有阻 逢 申 酉 日 則 必 然 遂 大

當攻了 再葬左邊 有碎石 走 遺失 物在 萬壁下 有枯樹 下 尋 得 見 亦 不 全 也

捕 獲 如 庚 辛 日 占 走 亦 捉 他 走 遺失 物在 萬壁下 有枯樹 下 尋 得 見 亦 不 全 也

終久 出行 利 中 平 順 尋人 別托一人 身他處 自尋 阻 行人 安 識 不 回 似 有 田 交 易 阻 馬

用暑 戶造 酒 財 向 平 西 北 方 三 次 求 先 破 已 尋 阻 行人 安 識 不 回 似 有 田 交 易 阻 馬

人家 不種 酒 財 向 平 西 北 方 三 次 求 先 破 已 尋 阻 行人 安 識 不 回 似 有 田 交 易 阻 馬

司公 忘四 八月 不吉 雖不成 亦主 疾 病 小 兒 可 保 神 藥 兩 全 安 望 六 畜 俱 安 三

信 晉 連 見 官 無 事 丑 未 日 分 曉 疾 病 小 兒 可 保 神 藥 兩 全 安 望 六 畜 俱 安 三



坤上巽下  
地風升卦

藏伏外內

酉金 亥水 丑土 酉金 亥水 丑土  
世身 應八月 神丑土 春吉 夏吉  
官鬼 妻才 官鬼 父母 妻才 伏神 庚子 秋平 冬平



判曰升者進也木生於土萌芽漸長積小成大升進而上  
宜見王公出閣向明亨達之象解曰雲中兩點下市也  
木匠下墨解木 須用刻彫 一人磨鏡 乃有新象 一架子上  
有鏡 乃无破也 旬斷 子旬 戌旬 申旬 戌旬 申旬 戌旬 申旬

六神斷 甲乙 騰蛇 丙丁 白虎 戊己 玄武 庚辛 朱雀 壬癸 青龍  
十干斷 甲丙戊庚壬 巽高必有梯 借力更無疑 乙巳辛癸 命亨安自去 名利領然

月禱 事官自然无 限帶吉慶 更何疑 占訟 六四王用享 享于岐山 吉无咎  
事求財不遂 望事不成 行人至婚不利 占訟 六五貞吉 升階 志行其遂 如階可進 身占訟  
容所為无 過答吉 慶每相從 占求 六五貞吉 升階 志行其遂 如階可進 身占訟  
才望事遂 婚不成 訟有理 病不姑 占求 六五貞吉 升階 志行其遂 如階可進 身占訟  
事求才望 事不利也 上六宜升 利于不息之貞 知限高危 不致殃 占訟 未准 恒意和成

成望事不遂 行人至婚不利 上六宜升 利于不息之貞 知限高危 不致殃 占訟 未准 恒意和成  
家宅 春夏暫見 通秋冬作事 也維金 田不 實 變 不 結 實 日 卜 此 存  
六甲 寅午戌日 動亥卯未日 生 財 亥未二日 占 須防 失脫 災 行 訟 未 准 恒 意 和 成  
婚 姻 同 心 成 結 子 從 此 祥 心 懷 謀 望 日 前 未 遂 必 大 利 行 訟 未 准 恒 意 和 成  
疾 病 早 向 西 南 慶 廟 謝 小 兒 解 穰 半 天 氣 效 錢 借 債 各 順 行 訟 未 准 恒 意 和 成  
風 水 長 房 定 主 人 才 盛 二 子 後 來 福 祿 福 六 畜 雞 犬 安 猪 狗 雨 日 卜 此 存  
成望事不遂 行人至婚不利 上六宜升 利于不息之貞 知限高危 不致殃 占訟 未准 恒意和成

水風井卦

屬木五世

父母妻才官鬼官鬼父母妻才

三月卦此卦易貴妃受其害



判曰井者畫也邑乃可改井不可移安身勿動守道死

符降瑞女子抱合也錢寶有光起

六神斷甲乙丙丁

甲乙丙丁戊己庚辛壬癸

十干斷甲丙戊庚壬

要逢次樂地先必見難逃

井深不食為我心惻可用汲王明並受其福

至謀事難成夫物空六四井甃无咎

泉食爭昌占求才遂望事宜避訟他人有無之兆也

享通占出往吉其事成求才十分訟无恐

驚主在宅不安人口有虛(補)足其盜見影不見形

福祈保(謀)望未可勞心少(尋)人只有報信的或井及香火

有物在(疾)病因往西南方得病主見寒熱攻心四肢疼痛

之有田二(疾)病因往西南方得病主見寒熱攻心四肢疼痛



澤風大過卦



伏外內

身... 丁酉... 亥水... 辛酉... 亥水... 丑土... 應二月... 伏神... 申亥... 春吉... 庚午... 秋凶... 冬平...

判曰太過者禍也澤下有風觸事不貞太過事卒難明... 刑兩冠所謀不成枯楊借生自滅之徵... 插兩旗使旌也旗上有喜字... 立門下文書也... 命令一合字... 旬斷子旬... 人患戌旬... 空

六神斷 甲乙騰蛇持世 丙丁白虎世忌 戊巳小口災 庚辛朱雀持世 壬癸勾陳持世... 十干斷 甲丙戊庚壬 豈是尋常物乘風過兩門... 乙巳辛癸 初着十分榮顯... 壬癸田土爭事

九二材楊生藉胡却得其外 妻死不為大吉亨... 四棟隆吉有他吝 占因人相助... 生華老婦得其士夫无咎无吝... 六過涉滅頂凶无咎 自相深更何危... 此一節與九五爻同斷也

天時 多陰雨辰... 宜緩 出日方晴... 在方 神廟... 保之 神廟... 吉 神廟... 止不 神廟... 止不 神廟...

止不 神廟... 止不 神廟... 止不 神廟... 止不 神廟... 止不 神廟... 止不 神廟... 止不 神廟... 止不 神廟... 止不 神廟... 止不 神廟...

澤雷隨卦

現出外內



應身... 妻才官鬼父母專兄弟母... 判曰隨者順也上剛下柔隨時之義改故鼎新象美俱至

士子得官宜增祿位百事遂意吉無不利... 書信至一堆錢有才朱門內有人坐

立地... 申旬... 乙巳辛癸... 庚辛... 壬癸

六神斷 甲乙丙丁... 甲乙丙丁... 庚辛壬癸

失小子隨有求得利居貞... 貞凶有孚在道以明何咎... 孚于嘉吉

王用亨于西山... 天時... 有過... 家... 有... 中... 有... 行... 人... 大... 父...

大... 父... 母... 化... 婆... 退... 慕... 然... 解... 閑... 穰... 星... 辰... 宜... 急... 治...

疾... 病... 因... 注... 西... 南... 方... 得... 病... 止... 用... 該... 家... 先... 傷... 仁... 尚... 同...

六... 畜... 雞... 牛... 鷹... 馬... 狗... 羊... 利...

六... 畜... 雞... 牛... 鷹... 馬... 狗... 羊... 利...

六... 畜... 雞... 牛... 鷹... 馬... 狗... 羊... 利...

六... 畜... 雞... 牛... 鷹... 馬... 狗... 羊... 利...

六... 畜... 雞... 牛... 鷹... 馬... 狗... 羊... 利...

聖象風卦

內外

辛未 辛火 未土 辛酉 辛金 亥水 辛丑 辛土  
 世身應  
 兄弟子孫妻才官鬼父母妻才  
 判曰巽者順也乃順成天動用相尚消息交通无諸險  
 惡事不同風飄其響所作隨順進達之象利為君子  
 貴人手拿衣裳一人跪受傍貴人將雲中鴈傳書  
 在虎下坐難也一人箭射中虎得中虎走之兆  
 旬動子旬  
 伏神成土 秋凶 冬吉  
 飛神 卯木 春年 吉  
 此卦范蠡薛公入湖  
 卜之乃知越國不  
 久



六神斷

甲乙 陰秘事 丙丁 青龍世婚 戊巳 朱雀持世 庚辛 騰蛇世怪 壬癸 玄武持世  
 甲丙戊庚壬 物小終大獲遇主得榮歸乙巳 奉 秘策在輕傳經成衆理惟

十干斷

甲丙戊庚壬 物小終大獲遇主得榮歸乙巳 奉 秘策在輕傳經成衆理惟

九三頻巽各

始全 占訟他 人有氣病 未痊 婚不成 才不遂 六四悔亡 田獲三品

天吉

占訟他 求和 婚成 行人 至求 才獲 謀事成 九五貞吉 悔亡 不利 无初 有

終先庚三日 後庚三日 吉

占訟他 求和 婚成 行人 至求 才獲 謀事成 九五貞吉 悔亡 不利 无初 有

下喪其資斧 貞凶

占訟他 求和 婚成 行人 至求 才獲 謀事成 九五貞吉 悔亡 不利 无初 有

天時

占訟他 求和 婚成 行人 至求 才獲 謀事成 九五貞吉 悔亡 不利 无初 有

處求財

占訟他 求和 婚成 行人 至求 才獲 謀事成 九五貞吉 悔亡 不利 无初 有

動則利

占訟他 求和 婚成 行人 至求 才獲 謀事成 九五貞吉 悔亡 不利 无初 有

或近病

占訟他 求和 婚成 行人 至求 才獲 謀事成 九五貞吉 悔亡 不利 无初 有

有實

占訟他 求和 婚成 行人 至求 才獲 謀事成 九五貞吉 悔亡 不利 无初 有

信往

占訟他 求和 婚成 行人 至求 才獲 謀事成 九五貞吉 悔亡 不利 无初 有

四肢

占訟他 求和 婚成 行人 至求 才獲 謀事成 九五貞吉 悔亡 不利 无初 有

四肢

占訟他 求和 婚成 行人 至求 才獲 謀事成 九五貞吉 悔亡 不利 无初 有

信往

占訟他 求和 婚成 行人 至求 才獲 謀事成 九五貞吉 悔亡 不利 无初 有

有實

占訟他 求和 婚成 行人 至求 才獲 謀事成 九五貞吉 悔亡 不利 无初 有

或近病

占訟他 求和 婚成 行人 至求 才獲 謀事成 九五貞吉 悔亡 不利 无初 有

動則利

占訟他 求和 婚成 行人 至求 才獲 謀事成 九五貞吉 悔亡 不利 无初 有

處求財

占訟他 求和 婚成 行人 至求 才獲 謀事成 九五貞吉 悔亡 不利 无初 有

巽卦 風天小畜 巽上乾下 現出卦外



兄弟子孫妻才妻才兄弟父母  
應身世  
神子水 春病  
神子水 破卦信擊取數關不  
伏神丑土 秋居冬吉

判曰小畜者塞也密雲不雨夫婦反復信息不通速行却  
伏求事不成欲速速解曰山兩重初出一人山頂行不  
往舟橫岸上得也望卒在草裡姓人也上有羊馬頭  
始見也旬斷子旬病散戌旬病吉申旬病吉午旬不利

六神斷 甲乙喜慶事 丙丁朱雀持世 戊己陰私賊盜 庚辛騰蛇持世 壬癸玄武世賊

于于斷 甲丙戊庚壬 雲散暮天晴寒溪一帶青 乙巳辛亥 橫舟對明月樓慘有誰知

反目 占訟謀事成官事散求才內爭密雲方騰翳消散復光明 六四有孚血去惕

无咎 占婚為能通有無他時逢患難聚力亦上九既雨既處尚德載婦自厲月

君子征凶 占密雲今已散上漸通亨凡事雖成訟遲疑未

天時 有三五日晴尚 功 必求成亦非小 風 前山遠左右俱有田 只原

動不在 家 大有田路有二灶所堂有雜物陰人不足 其方成更有一婦

原在 性未可前二三人說方有意 甲 物始則子不成 去山園後小卷石尋

此婦人 孤獨接肥青白之色貌也 六甲 物始則子不成 去山園後小卷石尋

見時下未獨急向 行 是親婦存口舌 未日見信 夫 之被去山園後小卷石尋

風火家卦

屬木三世



兄弟子孫 妻才父母 娶才兄弟 伏神亥水 秋平 冬凶

判曰 家人者同也 陰陽得位 夫婦克隆 田木增廣 才入李

官婚姻之道 以存始終 不來自合 家慶融之 解曰 一人張

弓張貴主 一帶在水 遊事 雲中文書 恩命 貴人拜党

也 婦人攜手 必因婦人 而得 旬 子旬 病衰 戌旬 不妨 申

旬 病凶 午旬 鬼辰旬 病台 寅旬 訟病

甲乙 朱雀世損 丙 丁 魁身口舌 戊 巳 主口舌 庚 辛 玄武持世

甲丙戌庚壬 當年須大用 賢上乘 台衡 乙 己 乘 庚 辛 婚破財

悔厲婦子 喜上終吝 可稱情 占謀事 成婚 姻皆吉 訟 和 財 遂 性 吉 九 三 家 人

吉 斯為大吉 享 占此 一節 與 六 二 爻 同 斷 也 九 五 王 假 有 家 勿 恤 吉

病訟凶 不吉 求才 无婚 不成 行人 至也 上 九 有 孚 威 如 終 吉 可 施 人 性 與 威 名 合

天 時 有 小 雨 風 水 圍 內 有 井 左 右 有 醫 藥 見 時 中 子 兵 出 行 有 弱 不 動 身 身 遂

安 急 尋 六 二 爻 無 慮 功 名 印 亦 非 真 信 家 財 及 了 路 與 坎 墓 防 火 燭 婚 姻 夫 大

持 可 順 不 可 逆 和 合 之 水 六 甲 生 男 多 占 女 九 五 爻 不 謀 望 日 下 未 定 宜 隨 時 方 許

求 財 求 有 兩 重 過 六 日 可 進 前 遺 失 在 南 方 或 財 貴 人 有 夫 不 然 道 貴 補 同 死 人

親 戚 家 在 西 六 功 可 成 田 須 成 人 與 士 大 夫 或 木 字 姓 人 同 行 六 二 爻 不 安 此 或

此 角 石 結 地 六 功 可 成 田 須 成 人 與 士 大 夫 或 木 字 姓 人 同 行 六 二 爻 不 安 此 或

無 妨 但 防 六 功 可 成 田 須 成 人 與 士 大 夫 或 木 字 姓 人 同 行 六 二 爻 不 安 此 或

婦 人 不 足 六 功 可 成 田 須 成 人 與 士 大 夫 或 木 字 姓 人 同 行 六 二 爻 不 安 此 或

巽 風雷益卦  
現出卦外



卯木 辛巳 辛未 庚辰 庚土 庚寅 庚木 庚子 庚水  
 應身  
 兄弟子孫妻才妻財兄弟父母  
 判曰益者損也風雷相舉益道如然小人達情刑獄之危  
 君子位變見善則遷利有攸往行人速還解曰官人抱合  
 子乃與貴一人推車乃管運一鹿一錢乃保俱占  
 望喜求才事之皆  
 有利益之兆也  
 旬斷子旬不才妨戊旬病吉申旬意也

六神斷 甲乙事留連 丙丁 庚辛 壬癸  
 甲丙戊庚壬 小地起雷聲雲開日漸明  
 乙丁己 庚辛 壬癸  
 壬癸 庚辛 壬癸  
 壬癸 庚辛 壬癸

事不利 六三益之用凶事无咎有孚中行吉公用圭  
 此用凡事吉 六三益之用凶事无咎有孚中行吉公用圭

生●占求才宜事 六四中行告公從利用為依迂國  
 死氣婚不成病吉 六四中行告公從利用為依迂國

利百事 九五有孚惠心勿問元吉有孚惠我德  
 莫益之或擊之立心勿恒凶

天時 主暮晴未日 求官 未遂 風水 竹林左邊或有過路相對樹木却疎  
 敗主作事不 婚 其婦白瘦淫蕩又刑損夫 六甲 不久產女但邪崇侵 望 必成有

足多擊括 婚 其婦白瘦淫蕩又刑損夫 六甲 不久產女但邪崇侵 望 必成有  
 在內 出 行 時 婚 其婦白瘦淫蕩又刑損夫 六甲 不久產女但邪崇侵 望 必成有

助 中 平 行 財 不 吐 遇 申 酉 日 即 至 貴 失 生 物 在 竹 林 中 破 壞 不 全 死 物 補  
 三 人 相 同 誰 提 在 財 不 吐 遇 申 酉 日 即 至 貴 失 生 物 在 竹 林 中 破 壞 不 全 死 物 補

西 方 四 圍 獨 處 解 有 牢 獄 之 災 自 宜 修 省 則 可 疾 病 寒 熱 往 來 血 光 之 災 故  
 食 不 進 用 該 家 先 血 化 婆 床 公 床 母 送 解 閑 煞 星 辰 六 病 寒 熱 往 來 血 光 之 災 故

西 神 前 生 父 母 化 婆 床 公 床 母 送 解 閑 煞 星 辰 六 病 寒 熱 往 來 血 光 之 災 故

西 神 前 生 父 母 化 婆 床 公 床 母 送 解 閑 煞 星 辰 六 病 寒 熱 往 來 血 光 之 災 故

西 神 前 生 父 母 化 婆 床 公 床 母 送 解 閑 煞 星 辰 六 病 寒 熱 往 來 血 光 之 災 故

西 神 前 生 父 母 化 婆 床 公 床 母 送 解 閑 煞 星 辰 六 病 寒 熱 往 來 血 光 之 災 故

西 神 前 生 父 母 化 婆 床 公 床 母 送 解 閑 煞 星 辰 六 病 寒 熱 往 來 血 光 之 災 故

巽宮  
天雷无妄卦  
現出外內



壬申金 壬午火 庚辰土 庚寅木 庚子火  
身應二月卦 此卦昔李廣得之  
伏神未土 秋凶 冬吉  
妻才官鬼子孫妻才兄弟父母

判曰无妄者天災也天雷震响驚怖臨危病勿與藥先凶  
後吉散而復來安居慮危懼曰官人射鹿乃鹿有鹿啣文  
書乃祿書錢一堆在水中乃錢塘一鼠一猪乃子亥位見  
九事皆吉旬斷子旬病訟戊旬散申旬不利午旬散

六神斷 甲乙事不利 丙丁白虎持世 戊己陰私事 庚辛朱雀持世 壬癸勾陳持世  
甲丙戊庚壬 鹿合須成喜滄洲獲外才 乙辛癸 鈞渭非常在美惟立大功

難尋出 入中平 六三无妄之災或繫之牛行人之得邑人之災  
占求財遂出入吉 九四可貞无咎 亨昌 上下死相應惟當且守常相將災咎退終可保  
訟有理婚不成 九四可貞无咎 亨昌 上下死相應惟當且守常相將災咎退終可保

妄行有青无攸往 凶 不宜輕妄動 只可靜變身 婚成恐逢災費前途  
天時 主晴 二六爻動 主風 功名 可成 宜進步 風水 近小潤邊有大木出女人淫  
香火 不利 無氣 主有雨 功 名 可成 宜進步 風水 近小潤邊有大木出女人淫

尋人 未尋 你 行 人 未動 身 未 日 方 有 信 到 出 行 去 亦 稱 心 易 不 求 初 不 宜 多 求 防  
易也 田 蚕 中 謀 望 防 陰 人 秋 冬 遺 失 女 人 得 之 或 情 愛 中 失 生 物 亦 可 不 宜 多 求 防  
後 貴 人 方 始 得 力 後 必 脫 散 乃 先 向 鬼 牛 天 午 酉 草 野 內 氣 急 吐 氣

血 男 占 吉 女 占 凶 宜 謝 天 地 送 暗 身 白 虎 騎 星 辰 還 舊 愿 吉  
五 廟 時 神 更 宜 謝 天 地 送 暗 身 白 虎 騎 星 辰 還 舊 愿 吉

巽上震下  
火雷噬嗑卦  
屬木五世  
藏伏外內



子孫妻才官鬼妻才兄弟父母  
 已火 未已土 酉已金 辰土 庚土 寅木 庚木 子水

神木土  
 此卦為... 伏神巳火  
 神巳火

判曰噬嗑者嚙也上下相合物在頤間飲食之事榮會相

延財夾持世求之不難所為事理內外俱安動元不吉

獲周旋解曰北斗星主人燒香拜也

喜字全喜慶有一鴈介紹一錢財一鹿者

子旬戌旬申旬未旬午旬辰旬卯旬寅旬

六神斷甲乙白虎持世 妻妾病 丙丁陰私持世 病散 申旬未旬午旬辰旬卯旬寅旬

十干斷甲丙戊庚壬 不負志 勤業紫綬喜氣新 乙巳辛癸 刑獄事 利先防 辟小爭

腊肉遇毒小吝无咎 占下防愁怨身修自 在人尤如噬堅謀事可成失物在 九四噬

乾肺得金失利艱貞吉 占求才遂意官事得勝病易痊課事或就婚中平 九四五

噬乾肉得黃金貞厲无咎 占守正除奸他人自病安宜求才官事有理失物在 九五

滅耳凶 占求才遂意官事得勝病易痊課事或就婚中平 九四五

申子辰大有雷雨 占求才遂意官事得勝病易痊課事或就婚中平 九四五

不事多憂香大 占求才遂意官事得勝病易痊課事或就婚中平 九四五

求之利 占求才遂意官事得勝病易痊課事或就婚中平 九四五

不事多憂香大 占求才遂意官事得勝病易痊課事或就婚中平 九四五

求之利 占求才遂意官事得勝病易痊課事或就婚中平 九四五

不事多憂香大 占求才遂意官事得勝病易痊課事或就婚中平 九四五

求之利 占求才遂意官事得勝病易痊課事或就婚中平 九四五

不事多憂香大 占求才遂意官事得勝病易痊課事或就婚中平 九四五

求之利 占求才遂意官事得勝病易痊課事或就婚中平 九四五

不事多憂香大 占求才遂意官事得勝病易痊課事或就婚中平 九四五

求之利 占求才遂意官事得勝病易痊課事或就婚中平 九四五

不事多憂香大 占求才遂意官事得勝病易痊課事或就婚中平 九四五

求之利 占求才遂意官事得勝病易痊課事或就婚中平 九四五



山雷頤卦

屬木遊魂

伏卦丙



丙寅子水 丙戌土 庚辰土 庚寅木 庚子水

飛神丙土 春凶 夏平

兄弟父母妻才兄弟父母

神未辛土 秋吉 冬利

判曰頤者養也謹言節食能養其身雷動長止萬物皆春

惡事消散不害於人解曰雨下乃降三小兒乃年少沾恩也日者

香案乃御金紫官人引一人名遂之兆也占者皆吉

旬斷子旬世空戌旬不利申旬吉午旬病訟辰旬有災

雷旬求謀

六神斷 甲乙 妻妾驚 丙丁 妻妾病 戊己 信陰私事 庚辛 妻妾相爭 壬癸 勾陳持世

十年斷 甲丙戊庚壬 若遇朱紫客不久入徒班 子巳辛癸 隨緣不可移 癸亥 陰私失財

六二顛頤拂經于丘願征凶 占訟且進官有頭无尾婚姻和合病瘥失物唯尋也

六三拂頤貞凶十年勿用无攸利 占訟且進官有頭无尾婚姻和合病瘥失物唯尋也

六四顛頤吉虎視眈眈其欲逐之无咎 占訟且進官有頭无尾婚姻和合病瘥失物唯尋也

六五拂經居貞吉不可涉大川 占訟且進官有頭无尾婚姻和合病瘥失物唯尋也

上九由頤厲吉利涉大川 占訟且進官有頭无尾婚姻和合病瘥失物唯尋也

求我婚不成 上九由頤厲吉利涉大川 占訟且進官有頭无尾婚姻和合病瘥失物唯尋也

星辰還拂願忍真疾不治 小兒有大凶急退白虎解開

山嵐蠱卦 現出卦內



丙子 丙土 辛金 亥水 丑土 飛神酉金 春平 夏凶  
兄弟 父母 妻才 官鬼 父母 妻才 伏神庚土 秋利 冬凶

六神斷 甲乙 田土爭 丙丁 怪異惡夢 戊己 病訟皆吉 庚辛 青龍持世 壬癸 朱雀持世  
下干斷 甲丙戊庚壬 宥恩須可待且忌辱重來 乙丁己 辛癸 室月有虧盈長河決又清

父之蠱用吝 占家能幹蠱田業更重增用吝成先志為依善繼成也 上九不事王侯  
六四裕父之蠱往見吝 占優游充散事所貴在乘機謀用宜先甲遂疑知 六五幹

高尚其志 占求才必利謀事終有成婚姻不成官事亦有理也  
天時 半晴半雨若二 風水 有兩墓乙丙壬向前有園路  
破相 主人大睛 破內有病 功名 占乙辛吉丙壬凶  
常 難 婚 姻 不成 內有病 功名 占乙辛吉丙壬凶  
交 易 難 婚 姻 不成 內有病 功名 占乙辛吉丙壬凶  
田 難 婚 姻 不成 內有病 功名 占乙辛吉丙壬凶  
初胎 可 養 主 有 患 手 或 血 膿 之 災 宜 求 神 保  
如 正 五 九 月 占 此 卦 九 三 爻 發 動 主 大 凶 也  
鮮 疾 木 下 三 聖 〇 小 兒 送 白 虎 星 辰 五 路 童 子 午 酉 化 公 化 母 凶

中卷

離卦  
離為火卦  
現出外內



已火 已土 已金 巳水 巳土 巳木  
身世 兄弟子孫 寡才官鬼 子孫父母  
判曰 離者麗也 光明美麗 不利出師 一鳥同飛 推夫其離  
文書上卦 兵相之象 口舌相尚 才散人離  
上立 乃主有一船在江心 便風 官人執箭 在岸上立  
後如箭急也 謀望乃 旬斷 子旬 應鬼 戌旬 祀灶 申旬 病不  
先發後善之象 死於 旬斷 子旬 應鬼 戌旬 祀灶 申旬 病不  
要 午旬 不利 辰旬 空 寅旬 病吉

文書上卦 兵相之象 口舌相尚 才散人離  
上立 乃主有一船在江心 便風 官人執箭 在岸上立  
後如箭急也 謀望乃 旬斷 子旬 應鬼 戌旬 祀灶 申旬 病不  
先發後善之象 死於 旬斷 子旬 應鬼 戌旬 祀灶 申旬 病不  
要 午旬 不利 辰旬 空 寅旬 病吉

六神斷 甲乙 主傷亡 丙丁 主青龍持世 庚辛 主時疾患 壬癸 主虎世  
六干斷 甲丙戊庚壬 有人相引 為危險 始連官 乙巳 乘疾 惡人 推借 風雲 在玉堂  
六三 丙 占行人 至婦 不成 訟病 凶 百 事 不利 之 兆 也 九三 日 見 之 驚  
不 致 正 而 歌 則 太 差 少 嗟 凶 虛 勞 不 占 宅 舍 事 煩 是 有 凶 災 干 錄 兼 公 訟 九 四 突 如 其  
如 焚 如 死 如 棄 如 占 謀 事 成 求 才 皆 遂 訟 有 理 婦 不 成 病 安 行 人 雖 至 六 五 出  
涕 沔 若 戚 嗟 若 吉 占 下 維 煎 迫 憂 差 亦 至 深 天 人 感 贊 助 吉 慶 自 上 九 王 用 出 征  
有 嘉 祈 首 獲 匪 其 醜 无 咎 占 出 戰 必 勝 才 皆 遂 訟 有 理 婦 不 成 病 安 行 人 雖 至 六 五 出  
占 行 人 至 婦 不 成 訟 病 凶 百 事 不 利 之 兆 也 九 三 日 見 之 驚 不 致 正 而 歌 則 太 差 少 嗟 凶 虛 勞 不 占 宅 舍 事 煩 是 有 凶 災 干 錄 兼 公 訟 九 四 突 如 其  
如 焚 如 死 如 棄 如 占 謀 事 成 求 才 皆 遂 訟 有 理 婦 不 成 病 安 行 人 雖 至 六 五 出 涕 沔 若 戚 嗟 若 吉 占 下 維 煎 迫 憂 差 亦 至 深 天 人 感 贊 助 吉 慶 自 上 九 王 用 出 征  
有 嘉 祈 首 獲 匪 其 醜 无 咎 占 出 戰 必 勝 才 皆 遂 訟 有 理 婦 不 成 病 安 行 人 雖 至 六 五 出

六神斷 甲乙 主傷亡 丙丁 主青龍持世 庚辛 主時疾患 壬癸 主虎世  
六干斷 甲丙戊庚壬 有人相引 為危險 始連官 乙巳 乘疾 惡人 推借 風雲 在玉堂  
六三 丙 占行人 至婦 不成 訟病 凶 百 事 不利 之 兆 也 九三 日 見 之 驚  
不 致 正 而 歌 則 太 差 少 嗟 凶 虛 勞 不 占 宅 舍 事 煩 是 有 凶 災 干 錄 兼 公 訟 九 四 突 如 其  
如 焚 如 死 如 棄 如 占 謀 事 成 求 才 皆 遂 訟 有 理 婦 不 成 病 安 行 人 雖 至 六 五 出  
涕 沔 若 戚 嗟 若 吉 占 下 維 煎 迫 憂 差 亦 至 深 天 人 感 贊 助 吉 慶 自 上 九 王 用 出 征  
有 嘉 祈 首 獲 匪 其 醜 无 咎 占 出 戰 必 勝 才 皆 遂 訟 有 理 婦 不 成 病 安 行 人 雖 至 六 五 出

王山司地社司水傷亡鬼主男吉女凶小兒六畜雞防盜羊有利

該化公化婆送白虎瘟神解咒阻退土煞不佛愿六畜雞防盜羊有利

他人在竹篙枯下得見應已午日方病因往西北有是共

不官已或其人若未姓人未主之吉疾病心腹痛苦吐瀉氣急用

內陰人藏去生中不足此方移居南方可托人且尋尋防

時日方晴水前山遠路又低後有神壇防口舌火

六時天陰過水及人家卯酉向出人聰明防尖鬼賊

再後則可(巳)在(申)主外生(申)申子辰日

申高(巳)不可遠行(申)申子辰日

內陰人藏去生中不足此方移居南方可托人且尋尋防

不官已或其人若未姓人未主之吉疾病心腹痛苦吐瀉氣急用

他人在竹篙枯下得見應已午日方病因往西北有是共

王山司地社司水傷亡鬼主男吉女凶小兒六畜雞防盜羊有利

火山旅卦

現出卦外



巳火未土巳金丙金午火丙土... 兄弟子孫妻才妻才兄弟子孫... 神卯木... 春吉... 其指...

判曰旅者客也羈旅恤之火行山上遂章高依如鳥... 死巢可棲雖欲先笑後有悲啼... 三星者乃台責人臺... 上垂釣牽水畔人... 一猴一羊... 大...

漢者遠大也... 旬子旬... 戌旬申旬... 申旬... 午旬... 九...

庚辛白虎持世... 壬癸亥陰持世... 甲乙青龍持世... 丙丁朱雀持世... 戊己陳世... 庚辛白虎持世... 壬癸亥陰持世...

六神斷 甲乙青龍持世 丙丁朱雀持世 戊己陳世 庚辛白虎持世 壬癸亥陰持世 甲乙青龍持世 丙丁朱雀持世...

三旅焚其次喪其童僕貞厲... 旅于處得其資爻我心不快... 五射雉一矢亡終以奮命... 九鳥焚其巢旅人先咲後號... 天時主雨應已... 財也... 魚失... 用... 無... 向... 來... 信... 神... 童...

九鳥焚其巢旅人先咲後號... 天時主雨應已... 財也... 魚失... 用... 無... 向... 來... 信... 神... 童...

天時主雨應已... 財也... 魚失... 用... 無... 向... 來... 信... 神... 童...

財也... 魚失... 用... 無... 向... 來... 信... 神... 童...

魚失... 用... 無... 向... 來... 信... 神... 童...

用... 無... 向... 來... 信... 神... 童...

無... 向... 來... 信... 神... 童...

向... 來... 信... 神... 童...

火風鼎卦 現出卦外



已火土 已金 辛金 平水 丑土 神水 春口舌 夏凶 伏神 秋凶 冬吉

兄弟子孫 妻中官兒子孫 判曰 鼎者定也 鼎象九州和羹之器 變生為孰 以成香味 鼎乃易滋 不宜爭事 官鬼持世 求官不利 解曰 應申月現 乃有三光 鵲南飛 有喜 一子蒙帝 有子 一人執刀 傷也 貴人端坐 死畏 免災 一鼠 主其 命斷子旬 福旺 戊旬空 病申旬 子空 午旬 充空 辰旬 才吉 寅旬 財吉

六神 甲乙 官事 丙丁 田地 戊己 怪異 庚辛 盜賊 壬癸 主官 甲丙戊庚壬 若全須大用 則一特 庚辛 折足 事先傷 先當列作行

事宜婚不利 訟自 九三鼎耳 董其行 塞雉 實不食 方兩虧 悔終吉 皆凶 求才 望事 婚不成 訟病 九四鼎折 足覆公餗 其形渥凶 不赴 終 占 謀 事 婚 成 文 書 利 百 事 俱 吉 之 兆 六五鼎黃 耳金 鉉利貞 明盛 新中 有貴 調實 可全 功 幸 榮 文 在 訟 他 有 氣 婚 上 九鼎 玉鉉 大吉 无不利 吉温 君子 德居 上更 宜民 大 展 謀 手 不 成 來 才 无 上 九鼎 玉鉉 大吉 无不利 名 家 鼎 萬 臣 占 百 事 皆 吉 无 不 利 天 時 一 日 雨 後 起 風 水 宜 改 乙 辛 旬 功 三 次 求 之 方 遂 家 宅 非 是 租 屋 也 必 成 有 非 內 中 生 男 不 以 便 產 人 前 有 阻 當 也 人 同 行 者 不 足 三 人 在 內 亦 非 內 中 生 男 不 以 便 產 人 前 有 阻 當 也 人 同 行 者 不 足 大 吉 印 在 內 亦 非 內 中 生 男 不 以 便 產 人 前 有 阻 當 也 人 同 行 者 不 足 去 亦 不 在 內 亦 非 內 中 生 男 不 以 便 產 人 前 有 阻 當 也 人 同 行 者 不 足 童 子 化 公 化 養 天 午 酉 六 畜 大 怪 雞 猪 羊 利 尋 人 緩 尋 則 無 踪 鎖 甲 神 送 星 辰 退 園 然

**雜宮**

水火未濟卦



世

兄弟子孫 妻才兄弟 子孫父母

已火 未土 酉金 午火 辰土 寅木

(七月) (卦) 此卦孔子穿九曲明珠 卜之後遇二女方始穿

伏神 亥水 秋不利冬吉

春平 夏平

未濟失也 水火不滅 剛柔失位 求事未成 多有壅滯

如狐度水必濡其尾 積小成大謂之未濟

一旗卓在山上 一人提刀 斫木有一虎坐 威也 一旗卓在山上 一人提刀

梯于有剝也 有等級可至也 故

申旬 丙午 庚申

六神斷 甲乙 德陳世福 丙丁 憂驚不寧 戊巳 速信至 庚辛 戰喜病憂 壬癸 未雀世

下下斷 甲丙戊庚壬 龍過方喜氣寅卯是根源 乙丁辛癸 成輪防有失濡尾 自念

方三年有賞于大國 乃得路行其道 方成 占百事吉 六五貞吉 无悔君子先有

孚吉 應吝斯為君子光 濟濟方剛 倍其光 上九有孚 於飲酒无咎 濡其首有孚 失是

天時 先雨後 功 應 未申酉月日運

辨後有香 大 見 應 未申酉月日運

外 胎生女 物 胎 生 女 物 胎 生 女 物

因在東北 方 近 河 處 得 病 主 寒 熱 吐 泄 瀉 留 連 用 鼓 水 中 升 羊 牛 馬 疾

傷 亡 葬 宜 反 置 同 小 兒 葬 半 天 午 酉 五 路 童 子 床 公 床 母 衣

山水蒙卦



山水蒙卦 官鬼子孫兄弟子孫父母 伏神酉金 秋不利冬口舌

判曰蒙者昧也山下有泉回還反覆迷罔相連多憂高夫

病患相纏欲進欲退疑惑不前 解曰一鹿一雉錢乃有子

一合子乃自然李樹一枝子折一尚有別二人江中撐船

寶瑣鑿利柴掃也 旬子旬反 戌旬未安申旬不利

午旬不安 辰旬安寅旬空

六三勿用取女見金夫不有躬无攸利

六四困蒙吝 困蒙吝者吝者亦免賤蓋

六五童蒙吉 童蒙吉者童蒙未成求才于先竟終當

九擊蒙不利於寇利禦寇 且宜謹密自固免遭凶

上九擊蒙不利於寇利禦寇 且宜謹密自固免遭凶

天時不順有雨雷風水高前有不正後山太見貴

成也(子)日方開晴也(風)水高前有不正後山太見貴

不(子)日方開晴也(風)水高前有不正後山太見貴

有(子)日方開晴也(風)水高前有不正後山太見貴

因(子)日方開晴也(風)水高前有不正後山太見貴

官雜

風水遺卦



六神斷

甲乙 白虎持世 丙丁 玄武持世 戊己 青龍持世 庚辛 勾陳持世 壬癸 朱雀持世

十干斷

甲丙戊庚壬 履霜馴致后散釋勢充誰 乙丁辛癸 乘順行其志春風快馬蹄事机百急極更使致相連

不成

力 漢朝 魏 吉 乘順行其志春風快馬蹄事机百急極更使致相連

其躬无悔

占外安而內險志在濟于時獲吉應无悔為能絕已私 六月 漢其群元

吉漢有丘匪夷所思

占吉漢散如水洋平夷元險難元亨多吉慶福聚若丘山九五

漢汗其大號漢王居无咎

占吉居散人然和氣融 占百事吉 上九 漢其去迭出无

咎

才 遂訟有理疾病不妨失物可尋謀半遲滯六甲產毋不安 占求

天

雲行雨施 後 疾 婦 象 向 主 出 人 有 心 家 宅 主 人 不 寧 前 有 坑 圳 婦 人 不 可 信

二人為謀

求 若 與 外 人 求 同 六 甲 溝 有 犯 喜 中 不 足 之 光 壯 豎 以 半 不 宜 行 人 向 別 處 去

未便

行 人 未 日 見 交 易 成 出 行 不 宜 遠 出 中 途 再 回 二 三 次 欲 捕 獲 中 難 捉 也

九五

動 則 至 易 成 出 行 不 宜 遠 出 中 途 再 回 二 三 次 欲 捕 獲 中 難 捉 也

謀

破 而 後 成 功 名 任 亦 難 後 易 得 遺 失 在 近 水 處 人 家 藏 去 見 貴 不 尋 人 前 有 約

後有約者方可相尋

疾 病 宜 緩 不 宜 急 有 點 水 第 八 詞 訟 風 勞 氣 痛 寒 熱 吐 瀉 若 未 定

如魚鬼其病難治

用 設 家 先 女 鬼 溪 神 退 土 煞 五 瘟 神 詞 訟 風 勞 氣 痛 寒 熱 吐 瀉 若 未 定

白虎神

小 兒 設 五 路 童子 午 酉 神 前 生 父 母 退 土 煞 六 畜 雞 防 盜 馬 慎 傷



官 離  
天水訟卦  
藏伏外內



壬戌 壬午 壬辰 壬寅 壬子 壬戌  
甲午 甲辰 甲寅 甲子 甲戌 甲申  
子孫 妻才 兄弟 子孫 父母  
判曰訟者論也天道西往水脈東流來事未遂心常懷憂  
爭訟宜止可用和休辭曰口舌二字乃禍端山下有腫虎  
防見驚恐也  
文書在盛平可與訟人立虎下到尾有驚兆占得  
申旬 申旬 申旬 申旬 申旬 申旬  
世空求 宜省慎勿出入  
訟不利

甲乙 勝蛇世主 怪夢驚恐  
丙丁 疾病憂世 陰私失晚  
庚辛 朱雀持世 文字口舌  
壬癸 勾陳持世 勾陳持世  
六三 食舊德貞厲終吉或從王事无成  
占婚不成失物 九四 不克訟復即命渝安貞吉  
諸事不利 九五 訟元吉  
之盤帶終朝三褫之  
天時 雖有雨不過三日  
口舌 行人 可憑說 宜信至若是非  
龍兆 化 宜行人 有是非 謀望 利公 不利私  
方有 分 繞 如 六三 爻 動 則 不 遂  
在 野 居 左 右 有 三 人 焉 知 亦 不 可 尋  
若 是 的 生 物 在 山 畔 或 松 樹 下 第 八 位 人 尋 得 之  
因 往 西 北 方 得 病 主 寒 熱 心 腹 疼 痛 狂 言 亂 語  
宜 設 家 先 土 地 傷 亡 鬼 主 凶 小 兒 退 閑 煎 吉  
六畜 雞 犬 安 猪 羊 災  
馬 防 盜 牛 傾 失

六三 食舊德貞厲終吉或從王事无成  
占婚不成失物 九四 不克訟復即命渝安貞吉  
諸事不利 九五 訟元吉  
之盤帶終朝三褫之  
天時 雖有雨不過三日  
口舌 行人 可憑說 宜信至若是非  
龍兆 化 宜行人 有是非 謀望 利公 不利私  
方有 分 繞 如 六三 爻 動 則 不 遂  
在 野 居 左 右 有 三 人 焉 知 亦 不 可 尋  
若 是 的 生 物 在 山 畔 或 松 樹 下 第 八 位 人 尋 得 之  
因 往 西 北 方 得 病 主 寒 熱 心 腹 疼 痛 狂 言 亂 語  
宜 設 家 先 土 地 傷 亡 鬼 主 凶 小 兒 退 閑 煎 吉  
六畜 雞 犬 安 猪 羊 災  
馬 防 盜 牛 傾 失

六三 食舊德貞厲終吉或從王事无成  
占婚不成失物 九四 不克訟復即命渝安貞吉  
諸事不利 九五 訟元吉  
之盤帶終朝三褫之  
天時 雖有雨不過三日  
口舌 行人 可憑說 宜信至若是非  
龍兆 化 宜行人 有是非 謀望 利公 不利私  
方有 分 繞 如 六三 爻 動 則 不 遂  
在 野 居 左 右 有 三 人 焉 知 亦 不 可 尋  
若 是 的 生 物 在 山 畔 或 松 樹 下 第 八 位 人 尋 得 之  
因 往 西 北 方 得 病 主 寒 熱 心 腹 疼 痛 狂 言 亂 語  
宜 設 家 先 土 地 傷 亡 鬼 主 凶 小 兒 退 閑 煎 吉  
六畜 雞 犬 安 猪 羊 災  
馬 防 盜 牛 傾 失

卷之四 訟卦 四

離卦 天同人卦



壬申金 壬午火 巳水 巳土 卯木 飛神巳水 春寅 夏巳 秋申 冬亥 身應 子孫兄弟官鬼子孫父母 伏神午火 秋平 冬言

同人者親也人於外地交結情親兩人契義即為斷 金所求皆得无不称心 辭曰人捧文書上有心字 有人張弓射山上 中乃高一綠飲水 乃爵祿源之而一溪 前程遠大 旬斷子旬 世應空 戌旬不利 申旬人口災午旬

六神斷 甲乙 福德扶身 丙丁 蛇世恠 戊己 才身魁鬼 庚辛 青龍持世 壬癸 朱雀持世

十干斷 甲丙戊庚壬 虛牽流傳事功名不失期 乙巳辛癸 到頭快樂歡喜却成

九三伏戎于莽其高陵三歲不興 信他人 占婚姻成求才遂出往 且當自用不可

九五同人先號咷而后笑大師克相遇 吉慶自相逢 占謀事成婚不執官事主

上九同人于野无悔 無悔 占婚姻成求財無同憂難未得行志終須

六甲 門主一口乃貴子也 春 捕 辰 亥 日 當 敗 可 提 婚 因 用 口 字 人 為 媒 久 後 方 成 如 婦

交 易 就 成 見 貴 前 進 尋 人 中 途 相 遇 或 詞 訟 交 動 我 傷 他 不 久 成 和 疾 疴 方 得 病 主

寒 挽 氣 急 心 膨 肢 體 痛 苦 若 庚 日 占 六 二 九 四 交 動 大 小 便 閉 宜 設 謝 前 神 六 三 馬 者 幸 南

坤為地卦

現出外內



酉金 亥水 丑土 卯木 巳火 未土

飛神 酉金 春吉 夏凶

判曰坤者順也乃順成天萬物資生用動則濁用濁則清

所你有順萬物皆成解曰十一個口字也一官人坐看一

堆錢乃有才一馬者乃祿金甲神人在臺上拋文書與官

人乃文字得神旬斷子旬鬼旺戌旬不利申旬不訟午旬

父空辰旬反巽寅旬空

六神斷 甲乙盜賊陰私 丙丁親姻喜 戊己刑險驚 庚辛主四肢 壬癸白虎持世

十干斷 甲丙戊庚壬 東南求利益 丙丁巳辛癸 水而面生魚走揚花蒲路傍

六三含章可貞或從王事先成有終 占訟他人有氣病不妨謀事宜進前求財運出仕皆利

六四括囊无咎无譽 占訟他人有氣病不妨謀事宜進前求財運出仕皆利

五雷蒙元吉 占訟他人有氣病不妨謀事宜進前求財運出仕皆利

更遲宜訟病多刑剋施為認未宜 占訟他人有氣病不妨謀事宜進前求財運出仕皆利

天時雨極當晴 占訟他人有氣病不妨謀事宜進前求財運出仕皆利

在神廟傍前有坑 占訟他人有氣病不妨謀事宜進前求財運出仕皆利

側有田居之安也 占訟他人有氣病不妨謀事宜進前求財運出仕皆利

前此(甲)生貴子逢申酉則(行)財在路有官事求(求)因有破說宜緩終成有官事畢卒

可(成)望(始)遺(失)死在神廟中或是一時未見(捕)捉在西北嶺下人家左右

探獲(詞)訟(也)多因出土之非宜和(疾)病(宜)設家先木下三至傷亡鬼急退土煞此方

飛索煞(小兒)用設前生父母五路童子(六)畜(犬)凶而羊馬病

化公化婆鎖甲神半天午酉神退閑煞

坤上震下  
**地雷復卦**  
現出卦外



父母妻才兄弟兄弟官鬼妻才  
 酉金 亥水 丑土 庚土 庚木 庚子 庚水  
 飛神庚水 春曰苦 夏曰  
 此卦唐太宗昇天得  
 之後七日還魂也

判曰復者反也反覆徘徊內悅外順出入无咎世與應合  
 遷官益財失而復得往而復來辭曰官人乘車乃使上雨  
 隻旗乃門候子東字 一將持刀立帛降也一虎一

亥 壬子 癸丑 甲寅 乙卯 丙辰 丁巳 戊午 己未 庚申 辛酉 壬戌 癸亥  
 鬼求官顯達也  
 旬空 戌旬 忌病 申旬 忌病

庚辛 滕蛇持世 壬癸 陰火持世  
 甲乙 青龍世 丙丁 朱雀持世 戊己 勾陳持世 庚辛 騰蛇持世 壬癸 陰火持世

**六神斷**

甲乙 青龍世 丙丁 朱雀持世 戊己 勾陳持世 庚辛 騰蛇持世 壬癸 陰火持世  
 甲丙戊庚壬 去盡群雜危厄始亨昌 乙巳 癸亥 名利攸成聲名有造

**三頻復厲无咎**

復不迷 復不迷者復安 占婚烟謀事 夫書遂訟 吉有 理凡事皆吉 六五 敦復 无悔 性者 後安 性者 後安 性者 後安

**占求財**

占求財 遂行人 不至 婚姻 不利 失物 在 出 往 吉

**占求財**

占求財 遂行人 不至 婚姻 不利 失物 在 出 往 吉

**占求財**

占求財 遂行人 不至 婚姻 不利 失物 在 出 往 吉

**占求財**

占求財 遂行人 不至 婚姻 不利 失物 在 出 往 吉

**占求財**

占求財 遂行人 不至 婚姻 不利 失物 在 出 往 吉

**占求財**

占求財 遂行人 不至 婚姻 不利 失物 在 出 往 吉



坤宮  
地天泰卦  
現出卦外



應身... 子孫妻才兄弟官鬼妻才  
(正月) (卦) 此卦... 伏神... 秋... 冬...  
飛神甲土... 春... 夏... 冬... 春... 夏... 秋... 冬...  
應身... 子孫妻才兄弟官鬼妻才

曰春者通也天地交泰陰陽和光顯赫悉出丹鳳來翔  
下求大得君子道昌所求順遂惡事消亡

官人登梯乃足步要梯... 鹿啣書... 小兒... 雲中...  
甲申旬... 乙巳... 庚辛... 壬癸...  
甲申旬... 乙巳... 庚辛... 壬癸...

六神斷 甲乙... 甲丙戊庚壬... 乙巳... 庚辛... 壬癸...  
甲乙... 甲丙戊庚壬... 乙巳... 庚辛... 壬癸...

九三无平不破无往不復艱貞无咎勿恤其孚于食有福...  
九三无平不破无往不復艱貞无咎勿恤其孚于食有福

六四翩... 不富以其隣不戒以孚... 六五帝乙歸妹以祉元吉...  
六四翩... 不富以其隣不戒以孚... 六五帝乙歸妹以祉元吉...

六城復于隍勿用師自邑告命貞吝... 亦為凶... 占訟...  
六城復于隍勿用師自邑告命貞吝... 亦為凶... 占訟...

天時... 應三日... 貴人為力必有非進之喜... 風... 水...  
天時... 應三日... 貴人為力必有非進之喜... 風... 水...

家宅... 三人... 卦損... 口舌... 胎後... 則不... 遺失... 行... 行...  
家宅... 三人... 卦損... 口舌... 胎後... 則不... 遺失... 行... 行...

行... 婚娶... 六... 甲... 三... 意... 財... 六... 四... 人... 力... 求... 之... 方... 可... 往... 東... 南... 方... 大... 樹... 下... 病... 主... 心...  
行... 婚娶... 六... 甲... 三... 意... 財... 六... 四... 人... 力... 求... 之... 方... 可... 往... 東... 南... 方... 大... 樹... 下... 病... 主... 心...

見... 日... 未... 見... 人... 詞... 訟... 宜... 和... 上... 九... 爻... 動... 必... 受... 刑... 疾... 病... 因... 往... 東... 南... 方... 大... 樹... 下... 病... 主... 心...  
見... 日... 未... 見... 人... 詞... 訟... 宜... 和... 上... 九... 爻... 動... 必... 受... 刑... 疾... 病... 因... 往... 東... 南... 方... 大... 樹... 下... 病... 主... 心...

尸... 木... 下... 三... 至... 小... 兒... 設... 前... 生... 父... 母... 五... 路... 童... 子... 六... 畜... 猪... 馬... 犬... 雞... 利... 益...  
尸... 木... 下... 三... 至... 小... 兒... 設... 前... 生... 父... 母... 五... 路... 童... 子... 六... 畜... 猪... 馬... 犬... 雞... 利... 益...

坤宮  
雷天大壯卦  
藏伏外內



庚土申金寅火  
甲木子水  
神午庚火  
春凶夏平  
身應二月卦  
此卦亥宗避祿山乱得

兄弟子孫父母兄弟官鬼妻才  
判曰大壯者志也羝羊觸藩其道難全人剛強已成過  
愆非利勿貪善莫大焉  
解曰北斗星命災福天神執劍凶  
一官人燒香拜神一猴一鬼一犬見災善禳謝則  
吉官旬病凶  
吉旬斷子旬弟空戌旬不利申旬不利午旬病凶辰旬空

甲乙事不成也  
丙丁外孝服  
戊己盜賊陰私  
庚辛朱雀世文  
壬癸田宅訟  
甲丙戊庚壬  
時權着輕重借方事方成  
乙己辛癸  
貴人終喜院按后寂寥

貞吉  
大吉昌  
占婚吉病安謀事成出利失物空  
九三小人用壯君子用剛

貞厲  
君子知行壯深危或過剛觸藩進退九四貞吉悔亡藩决不羸壯于大與

之輿  
占謀事成失物在求文書遂求才无訟自然无恙  
六五喪羊于易无悔小

倚利艱則吉  
能長退无攸利安居日守常將來終得吉灾咎不

天時  
有雨不晴  
功名遷陞之職大吉  
甲寅  
近山水圳水確处主  
風水有疾若破財

休要  
六甲  
生男若亥卯未日占六甲  
婚則終成九三上六爻動  
出行有驚阻防失脫

可進  
田菴  
內外皆動不在原处  
詞訟一人有大驚遇士夫  
其日見其  
甲子庚寅午

步進  
田菴  
內外皆動不在原处  
詞訟一人有大驚遇士夫  
其日見其  
甲子庚寅午

去補  
疾  
病  
道傍物九爻動在傍未嘗出門外去  
猪羊平馬火  
大狗怪鴨雞得  
五司

急捕  
疾  
病  
道傍物九爻動在傍未嘗出門外去  
猪羊平馬火  
大狗怪鴨雞得  
五司





水天需卦

藏伏外內



戊申金 甲寅木 子水 神火 吉 平 妻才兄弟父母兄弟官鬼妻才 伏神丑土 抄平 不吉

判曰需者須也雲行於天見險不前將身有厄恐憂旬

大事欲至憂慮懸光亨貞吉利涉大川解曰月當天卯

障得一門乃禹一人攀龍尾乃隨龍一僧引接乃兩福一

墓主戌年祭旬斷子旬才身旺戌旬不利印旬身吉午旬鬼

死辰旬吉寅旬才世空凶 庚辛 宋蓋持世 子癸 勾陳持世

六神斷 甲騰蛇持世 丙丁病疾凶 戊己陰私事 庚辛文書口舌 壬癸爭執勾陳

十干斷 甲丙戊庚壬 引路未相逢 芳資便應危 午己辛亥 有以須逢春先防

病九三需于泥致寇至 凶用剛求速進寇去自先提謹慎終無敗灾消福亦

斗血出自穴 占厄難時侵已難當順和病安失物在求才利婚娶成尋人見六四需

貞吉 慶臨 占虛今已得前致蓋從心宴飲和樂居貞吉 上六入于穴有不速之客三

人來敬之終吉 占先自早謙却逢意外憂待之能發順結吉

天時 久雨不止 五七日 占 惟已午未月方可求 風水 甲寅向後有路前有冠

德無力主災見過則吉 婚 似娶命婦為 六甲 生貴女難招兒 遺失

因喜樂中有失物在 捕 在北方欲動身已 任 收 謀 望 與人同去可也 只忌同

竹材中或竹下可尋 捉 在北方欲動身已 任 收 謀 望 與人同去可也 只忌同

求之 詞 訟 目下未了 六畜 馬牛平常羊利 疾 因往東南山林震得病 或中

不多 詞 訟 目下未了 六畜 馬牛平常羊利 疾 因往東南山林震得病 或中

自溢傷亡和鬼祈保退土煞 小兒設 疾 因往東南山林震得病 或中

水地比卦

現出外內



子水戌土申金卯木巳火未土  
應身世  
妻才兄弟子孫官鬼父母兄弟  
伏神辰土  
秋吉  
冬凶

判曰比者和也內通外流水流於地本性和柔先王制禮  
以親諸侯和柔貞吉百事允遂  
月圓宮空乃先明秀  
才望月飲酒對月也  
自斟自酌也  
築爐在高處乃先明秀  
枯樹開花乃發也  
旬斷子旬福衰戌旬妨礙申旬身吉

午旬鬼衰辰旬才世空寅旬空  
前藥  
也  
旬斷子旬福衰戌旬妨礙申旬身吉

六神斷 甲乙勾陳持世 丙丁騰蛇世 戊己福德扶身 庚辛青龍持世 壬癸朱雀持世  
甲乙勾陳持世 丙丁騰蛇世 戊己福德扶身 庚辛青龍持世 壬癸朱雀持世

干干劫 甲丙戊庚壬 花間鳥歸宿一箭中紅心  
甲丙戊庚壬 花間鳥歸宿一箭中紅心

人至六三比之匪人 凶 比近相親附皆非可信人防礙為鬼賊侵害反傷  
人至六三比之匪人 凶 比近相親附皆非可信人防礙為鬼賊侵害反傷

之貞 占尋心不見失物 貞正可無虞 親附賢君子優游吉自如  
之貞 占尋心不見失物 貞正可無虞 親附賢君子優游吉自如

失前禽 邑人不誠 吉 衆人皆比附方表已無私誠意相交接安然吉慶  
失前禽 邑人不誠 吉 衆人皆比附方表已無私誠意相交接安然吉慶

无首凶 獨行 占不宜出 行家宅人口不和用事不利也  
无首凶 獨行 占不宜出 行家宅人口不和用事不利也

天時 祈雨 則雨 應已未日 風水 其處山低有破石在穴前有曲路後若無  
天時 祈雨 則雨 應已未日 風水 其處山低有破石在穴前有曲路後若無

身人 同居 不在 間處 左高不低 功 宜進 不宜退 職亦不  
身人 同居 不在 間處 左高不低 功 宜進 不宜退 職亦不

坐西 北向 東南 方左 右有 塘 易 難 成 行 內 憂 外 吉 前 建 有  
坐西 北向 東南 方左 右有 塘 易 難 成 行 內 憂 外 吉 前 建 有

秋生 女 不動 生 男 宜 祈 保 交 易 難 成 行 內 憂 外 吉 前 建 有  
秋生 女 不動 生 男 宜 祈 保 交 易 難 成 行 內 憂 外 吉 前 建 有

皆生 女 不動 生 男 宜 祈 保 交 易 難 成 行 內 憂 外 吉 前 建 有  
皆生 女 不動 生 男 宜 祈 保 交 易 難 成 行 內 憂 外 吉 前 建 有

利亦 遺失 在東 才物 只在 家求 捕 獲 在 南 方 轉 東 方 有 二  
利亦 遺失 在東 才物 只在 家求 捕 獲 在 南 方 轉 東 方 有 二

宜和 有陰 人在 內 羊 雞 中 犬 盛 病 犯 東 方 宜 禱 群 口 小 兒 同 上 送  
宜和 有陰 人在 內 羊 雞 中 犬 盛 病 犯 東 方 宜 禱 群 口 小 兒 同 上 送

字姓 張姓 人在 內 羊 雞 中 犬 盛 病 犯 東 方 宜 禱 群 口 小 兒 同 上 送  
字姓 張姓 人在 內 羊 雞 中 犬 盛 病 犯 東 方 宜 禱 群 口 小 兒 同 上 送

馬安 牛病 猪驚 病 犯 東 方 宜 禱 群 口 小 兒 同 上 送  
馬安 牛病 猪驚 病 犯 東 方 宜 禱 群 口 小 兒 同 上 送

星辰 宜 禱 群 口 小 兒 同 上 送  
星辰 宜 禱 群 口 小 兒 同 上 送

宜 禱 群 口 小 兒 同 上 送  
宜 禱 群 口 小 兒 同 上 送

宜 禱 群 口 小 兒 同 上 送  
宜 禱 群 口 小 兒 同 上 送

宜 禱 群 口 小 兒 同 上 送  
宜 禱 群 口 小 兒 同 上 送

父母兄弟子孫父母妻才官鬼  
父母兄弟子孫父母妻才官鬼  
父母兄弟子孫父母妻才官鬼  
父母兄弟子孫父母妻才官鬼



六神斷  
甲乙 玄武持世  
丙丁 青龍持世  
戊己 朱雀持世  
庚辛 騰蛇持世  
壬癸 白虎持世

六神斷  
甲乙 陰私破財  
丙丁 先笑後得  
戊己 婚文書  
庚辛 空有憂  
壬癸 外辱  
利害相交際紛紜尚未寧介然能守正吉慶自來  
九四商兌未寧介疾有喜  
求才反覆口舌官訟事也  
上六引兌  
心悅有餘  
占家宅不安宜出行望事或失

天時 霖雨濟物應  
風水 丁癸向不正出女不出男  
家宅 防有女人不足一人是  
必遂有叔之戚亦海也  
遠應富未日方海也  
行不足宜  
求財 求財先難後易  
人財 人財酒中得當是老人  
喜相 喜相合必當私意  
中平 中平非六事乃往來  
半熱 半熱信公是非有人解脫  
餘畜各半平  
早向前所保免遭疾禍見

利有攸往死不利貞  
辭曰人坐看一擔息肩也  
月在天  
上箭乃領  
句斷子句  
無空成句  
申句空  
午句吉  
伏神寅木  
秋吉  
父母兄弟子孫父母妻才官鬼  
父母兄弟子孫父母妻才官鬼  
父母兄弟子孫父母妻才官鬼  
父母兄弟子孫父母妻才官鬼

澤水困卦

澤上坎下



丁未土 酉金 亥水 午火 戌土 寅木  
應身世  
父母兄弟子孫官鬼父母妻才  
神火  
此卦李德裕羅相時得  
司命命先其氣也

三山幽谷向暗皆明占者有難勿其鬼也  
地上未得也一人卧病未起也  
旱池魚活乃有復池中青草也  
申旬鬼空午旬鬼旺辰旬世空寅旬病  
甲旬病吉午旬鬼旺辰旬世空寅旬病

困者危也水在澤下萬物不生君子困窮小人益盛  
一輪獨在  
貴人臨水救

困者危也水在澤下萬物不生君子困窮小人益盛  
一輪獨在  
貴人臨水救

困者危也水在澤下萬物不生君子困窮小人益盛  
一輪獨在  
貴人臨水救

困者危也水在澤下萬物不生君子困窮小人益盛  
一輪獨在  
貴人臨水救

困者危也水在澤下萬物不生君子困窮小人益盛  
一輪獨在  
貴人臨水救

困者危也水在澤下萬物不生君子困窮小人益盛  
一輪獨在  
貴人臨水救

困者危也水在澤下萬物不生君子困窮小人益盛  
一輪獨在  
貴人臨水救

困者危也水在澤下萬物不生君子困窮小人益盛  
一輪獨在  
貴人臨水救

困者危也水在澤下萬物不生君子困窮小人益盛  
一輪獨在  
貴人臨水救

困者危也水在澤下萬物不生君子困窮小人益盛  
一輪獨在  
貴人臨水救

困者危也水在澤下萬物不生君子困窮小人益盛  
一輪獨在  
貴人臨水救

困者危也水在澤下萬物不生君子困窮小人益盛  
一輪獨在  
貴人臨水救

六神斷  
甲乙青龍世  
甲丙戊庚壬  
江潤困金鱗而郊被白雲  
乙丑庚辰  
天刑終不辭金木恐繁  
吉災危在目前

六三困于石據于蔞藜入於其宮不見其妻  
剛更檢為全家  
未至凡九五劓刑困于赤綬乃徐有說利用祭祀  
相資助斯為受禮基  
占日事利

上六困于葛藟臲卼曰動悔有悔征吉  
窮前路頑難進安居事未成  
事大凡九五劓刑困于赤綬乃徐有說利用祭祀  
相資助斯為受禮基  
占日事利

天時有五日雨應  
風外坤艮向前有橋道後  
家宅四畔有篋及路  
功名有阻隔遠

小終成其婦清秀長  
六甲動逢寅則生女  
家宜緩去捉正在軍  
尋人人在遠中

去尋內求  
防財上不足蛇  
遺失死物不出門在箱內  
詞訟上九交動防事  
六者

不可外求  
馬相文有信也  
遺失死物不出門在箱內  
詞訟上九交動防事  
六者

道神雞鴨利  
疾上六交動必死初六文化不  
死宜設家先廟司大王五靈神五

小兒設家先廟司大王五靈神五

澤地萃卦  
現出卦列

父母... 孫才官鬼父母  
 未土 丁金 亥水 卯木 巳火 未土  
 六月 卦 此卦韓信被呂后疑忌  
 伏神 卯木 秋平 冬平



他人已終不成憂... 一魚在火上... 一鳳御書...  
 應空寅旬 病疾  
 戊旬 反覆 申旬 旺古 午旬 无悉 辰旬

六神斷 甲乙 朱雀持世 丙丁 勾陳世田 戊巳 騰蛇世 庚辛 玄武持世 壬癸 青龍持世  
 甲丙戊庚壬 陰陽事未期造舟濟水危 乙丁壬癸 水救墻邊火無驚事不恒

九五萃有位无咎... 六齋空涕洟无咎...  
 九五萃有位无咎 匪孚元求貞悔亡  
 六齋空涕洟无咎 占謀事阻隔不或有陽人不足先難后易之意也

天時 應午戌日 風水 有林木之所有二穴途路一穴辛向  
 宜與草頭人同求則... 宜與草頭人同求則...  
 廟司大王謝社司退土煞 小兒設前生父母五路童子送白虎

澤山咸卦

現出卦外



父母兄弟子孫兄弟官鬼父母  
應身世  
未土 酉金 亥水 申金 午火 辰土

神申丙金 春吉 夏吉  
神申丙金 秋凶 冬平  
正(月)卦 此卦漢王昭君下海 之後令和番不回也

判曰咸者感也天地感應天下和平男女感應夫婦康寧  
感應之事先有不亨 解曰空中有一拳 乃空中中錢寶一  
堆乃主空中 貴人在山頂 乃出身 女人山上 益顯也 合子  
乃和 旬斷子句 才死戌旬 世空 申旬 應鬼空 午旬 鬼旺病  
辰旬 福墓才寅旬 才得  
戊巳 有疾 病  
庚辛 青龍持世 壬癸 朱雀持世

六神斷 甲乙事勾連 丙丁主虛驚 戊己有疾病 庚辛青龍持世 壬癸朱雀持世  
干干斷 甲丙戊庚壬 未遇變化時潛身待雲霓 乙己癸癸 相感本死心須知屬契  
占才吉失中不失謀事一月頭无尾官事好凡事告 九四貞吉悔亡 往來服從

爾思 思誠久不渝 占此百事大吉之兆也 九五咸其悔无悔 平進退无拘束中  
所感无是亦无非 占事其生喜中多不 上六咸其輔頰 凶多言本招辱動事竟  
无实成 占婚和合  
有人阻隔事不到也  
(天) 雨須不久也  
(外) 必近官業 有口事悉亨通  
(用) 必成也 可久即見 有口事悉亨通  
(必) 成也 可久即見 有口事悉亨通  
(有) 成也 可久即見 有口事悉亨通  
(中) 成也 可久即見 有口事悉亨通  
(非) 成也 可久即見 有口事悉亨通







雷山小過卦  
震上乾下  
萬金四世  
截伏外內



庚申金 庚午火 申金 丙午火 丙辰土  
身應二月 卦後果能壽脫罪  
父母兄弟官鬼兄弟官鬼父母  
伏神亥水 秋吉 冬平

六神斷  
甲乙才驚恐 丙丁主疾病凶 戊己鬼才陰私 庚辛官事口舌 壬癸勾陳持世  
甲丙戊庚壬 身頂持命福祿自來 乙丁辛癸 鹿從天上至氣象滿

訟失理出往 九三弗過防之從或戕之凶  
不利病未安 九四无咎弗過遇之往厲必戒勿用未貞  
至婚不成病 九五密雲不雨自我西郊公弋取彼在穴  
不財失物亡 九四无咎弗過遇之往厲必戒勿用未貞  
占求財死 九四无咎弗過遇之往厲必戒勿用未貞  
雲何不利 九四无咎弗過遇之往厲必戒勿用未貞  
是未成功 九四无咎弗過遇之飛鳥離之凶是謂灾眚  
天時 九四无咎弗過遇之飛鳥離之凶是謂灾眚  
屋功 九四无咎弗過遇之飛鳥離之凶是謂灾眚  
宇小 九四无咎弗過遇之飛鳥離之凶是謂灾眚  
謝人 九四无咎弗過遇之飛鳥離之凶是謂灾眚  
有重 九四无咎弗過遇之飛鳥離之凶是謂灾眚  
在重 九四无咎弗過遇之飛鳥離之凶是謂灾眚  
人重 九四无咎弗過遇之飛鳥離之凶是謂灾眚  
先重 九四无咎弗過遇之飛鳥離之凶是謂灾眚  
生重 九四无咎弗過遇之飛鳥離之凶是謂灾眚

震上巽下  
震澤歸妹  
現出卦丙



父母兄弟官鬼父母妻才官鬼  
庚土 庚申 庚午 庚丁 丁丑 丁卯 丁木 丁巳 丁火  
應... 世身... 七月... 伏神申金 秋吉 冬凶  
神丁土 春凶 夏吉

判曰歸妹未吉其道將窮天地不交閉塞不通有殃有咎  
死始死終所作不順必見其凶辭曰官人騎鹿指雲...  
小麗子在後望幸上有文字望信得一人落刺  
中一人拔出亦凶為吉也...  
申旬反復戊旬病凶  
壬亥朱後持世空  
壬亥朱後持世空

六神斷 甲乙信疾病 丙丁惟異事 戊巳憂喜並至 庚辛訟喜信 壬亥朱後持世空  
十干斷 甲丙戊庚壬 秋月兩相思眉頭折故枝 乙巳妾喜合閨門吉貞祥困未成

九二能視利幽人之貞... 妹以須及歸以姊... 其姊之袂良月幾望... 无實土到羊无血无攸利...  
有賢明德何憂事用遲道同相遇合必有待乎時... 九五帝乙歸妹其君之袂不如其姊之袂良月幾望...  
天時 兩少亦有雷聲... 內外皆宜... 留不... 有阻未... 申日吉... 茅房之... 所兆... 人在內... 後用... 通鑰... 五路...

古性鬼靈經

此經者宜細詳覽讀  
可以得通神之妙也

古賢妙訣鬼靈經

卦中占出妙如神

乾坤艮巽五行取

擊高騰蛇身上尋

鐵器生災蛇入乾

斗桶門穿兔聞爭

鼠咬籠箱鼠裡

艮秤離門石不祥

蛇入兄弟小口災

入父須防孝服來

更主宅中蛇怪入

不然夜夢應胸懷

蛇動入金鍋必破

火鼎鐵器及錫銅

入木破置暗溝求

入火香爐與灶鋼

上主竈破田宅換

風聲小口哭聲啼

子巽丑牛來咬宅

寅卯雞鴨狐狸傷

辰巳二支蛇入宅

更主牲損大猪亡

午未鵝鳴防破冠

申防孝服盜埋偷

雞鴨鳴雙小蛋

戊亥亥猪作禍殃

有能細就其中理

卦爻推斷理無差

有訣書者騰蛇爻動斷其吉凶至妙戊寅大啼上床酉雞生小卵準黃之異是也

