

文苑英華

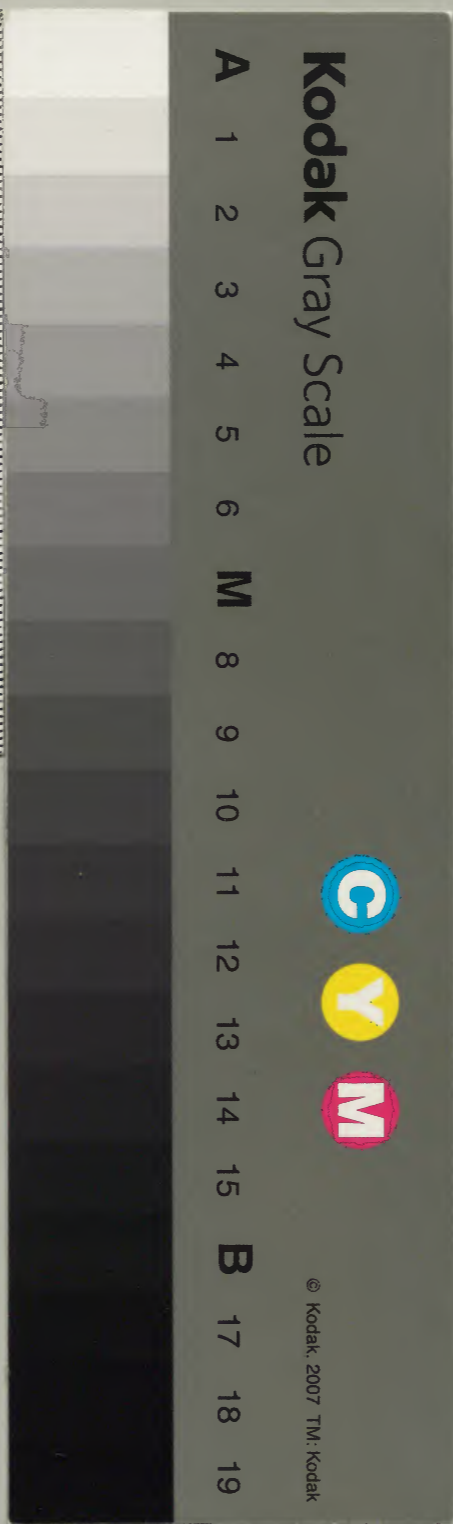
自二百十二
至二百九十一

庫	文	閣	内
函	冊	號	類
三四	一〇〇	三七二六	漢書

庫	文	閣	内
函	冊	號	類
三四	一〇〇	三七二六	漢書

内閣文庫	
番號	漢 3726
冊數	100(22)
函號	361 53

詩
音樂人彙
釋門



綴じ部(喉部分)の文字など開きが不鮮明な箇所あり

詩六十一

音樂一

淺草文庫

樂八首

琴二十九首

箏十首

笙四首

琵琶三首

篳篥一首

簫一首

笛十四首

雜樂六首

樂

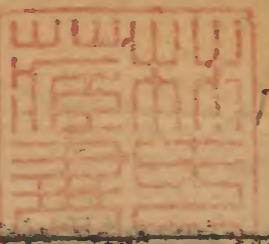
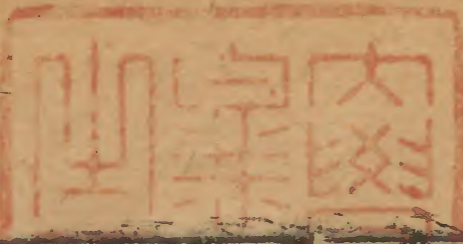
觀樂應詔

梁王暕

趙瑟含清音秦箏凝逸響參差陳九夏依遲紛四上從風
繞金梁含雲映珠網遞奏豈二八繁絃非一兩幸叨東郭

大正庚午春

甲



吹厠陪南風賞忘味信鏗鏘食和終俯仰輕塵已飛散遊
魚亦翻蕩恩光實難遇詠言寧易放

奉勅於太常寺脩正古樂

隋何妥 見初學記

大樂遺鍾鼓至樂貴忘情俗久淳和變年深禮教生嶰谷
調孤管崙山學鳳鳴浮雲成武曲白雪作歌名聞詩六義
辨觀漏八風平肅穆皇威暢淪連河水清鈞天動絲竹聒
地響錚鉦盡美兼韶濩威德摠咸英寥亮鳧鍾徹飄揚翟
羽輕小臣屬千載特幸預簪纓行欣負蒼璧衢壇聽九成

樂部曹觀樂

前人

東海餘風大陶唐遺思深何如觀徧舞奏鼓間樅金清管
洞絲竹朱絃韻雅琴八行陳樹羽六德審知音至道蕭韶
舞先成摠赫任高天度流火落日廣城陰百神讚樂
國仰君臨大樂非鍾鼓且用戒民心

奉和月夜聽軍樂應詔

薛道衡

旌門臨古堞微道渡深隍月冷凝秋夜山寒落夏霜遙空
澄暮色清景散餘光笳清喧隴水鼓曲噪漁陽沉鬱興神
思眺聽發天章高岱終難學丘陵徒自強

觀太常奏新樂

孔德紹

大君膺寶曆出豫表功成鈞天金石響洞庭弦管清八音
動繁會九變叶希聲雲和留睿賞薰風悅聖情盛烈光韶
濩易俗邁咸英竊吹良無取率舞抃輕生

同前

卞斌 一作孫萬壽

昔人夢上一作帝尚喜預鈞天况兹一作荷開景業作

樂武功宣大雅一作子廢還理乘風毀更懸中和誠易擬韶

夏詎相沿捷為一作演磬響徹嶰谷管聲傳小臣濫清耳長

奏南風絃

此詩二百四十卷重出今已削去注異同為一作

於太常寺聽陳國蔡于元所教一作校正聲樂

許善心

維陽盛禮樂治定昔君臨充庭觀樹羽上一作帝仰樅金

既因鍾石變將隨河海沉湛露廢還序承一作乘風絕復尋

袞章無舊迹韶夏有餘音澤竭英莖散人遺憂思深悲來

未減瑟泱下正聞琴詎似文侯睡聊同微子吟鍾奏殊尚

比一作異古今獨有延陵聽應知古國音

三層閣上置音聲

唐太宗見初學記

綺筵移暮景紫閣引霄烟隔棟歌塵合分階舞影連聲流

三處管響亂一作札一重絃不似秦樓上吹簫空學仙

琴

秋夜詠琴

劉孝綽見集本

上宮秋露結上客夜琴鳴幽蘭暫罷曲積雪更傳聲

同前

初學紀作詠琴

劉溉

寄語調絃者客子心易驚離泣已將墜無勞別鶴聲

日晚彈琴

馬元熙見初學記

上客殿前扉鳴琴對晚暉掩抑歌張女淒清奏楚妃稍視

紅塵落漸覺白雲飛新聲獨見賞莫恨知音稀

賦得為我彈清琴

沈炯

為我彈清琴琴鳴傷我襟半死無人覺入竈始知音空為
貞女引誰達楚妃吟類聚作心雍門何假說落淚自淫淫

聽琴

蕭愨

洞門涼氣蒲閑館夕陰生絃隨流水急調雜秋風清掩抑
朝飛弄淒斷夜帝聲至人齊物我持此一作與悅高情

賦得詠琴

江惣

可憐嶧陽木雕為綠綺琴田文垂睫淚卓女弄絃心戲鶴
聞應舞遊魚聽不沉楚妃幸勿嘆此異丘中吟

賦得坐彈鳴琴

楊希道

北林夜飛南軒日斜進調絃發清徵蕩心祛褊悵一作
離鴻聲還入思歸一作相思引長嘆未終極秋風飄素鬢

咏琴

前人

見初學記

父擅龍門質孤竦擊陽名齊娥初奏弄趙女正調聲嘉客
勿遽反繁絃曲

同前

劉允濟

昔在龍門側誰想鳳鳴時雕琢今為器宮商不自持巴人
緩踈節楚客弄繁絲欲作高張引翻成下調悲

夏彈琴

劉希夷

文粹作劉戡

碧天本岑寂素絲何清幽彈為風入松崖谷颯已一作秋
庭鶴舞白雪淵魚躍洪流余欲娛世人明月難暗投感歎

未終曲淚下不可收嗚呼鍾子期零落歸山荒一作丘死而
若有知魂兮從我遊

琴

隱

一作名

士竹林隈英聲

一作鳴

寶匣開風前綠綺弄月下白

雲來

一作至月作風前中散

淮海多為寶

一作丘山有作淮海曾為寶武近淮海

岷舊作臺子期如何聽山水響餘哀

寶琴

唐釋彪

吾有一寶琴價重雙南金刻作龍鳳像彈為山水音星從
徽裏發風來絃上吟鍾期不可遇誰辨曲中心

江上琴興此詩已見一百六十二卷常建

張山人彈琴

前人

君士芳草綠西峯留王琴豈惟丘中賞兼得清煩襟
山口還出嶺聞幽音了然雲霞意照見天地心玄鶴下澄
空翩翩舞松林改絃和一作扣商聲又聽飛龍吟稍覺此身
妄漸知仙事深其將鍊金鼎未矣投吾簪

琴

王昌齡

孤桐秘虛鳴朴素傳幽真髣髴絃指外遂見初古人意遠
風雪苦時來江上一作山春高宴未終曲誰能辨經綸

聽琴彈風入松贈楊補闕

前人

商風入我琴夜竹深有露絃悲與林寂清景不可度寥落
幽居心颯颯青松樹松風吹草白谿水寒日暮聲意去復
還九辨待一顧空山多雨雪獨立君始悟

秋夕聽羅山人彈三峽流泉 岑參

皓皓岷山老抱琴，蒼蒼杉袖拂王徽。為彈三峽泉，此曲
彈未半。高堂如空山，石林何颼颼。忽在窓戶間，纖指弄鳴
咽。清絲激潺湲，演漾怨楚雲。虛徐韻秋煙，凝蕪陽臺雨。似
雜巫山猿，幽引鬼神聽。靜令耳目便，楚客腸欲斷。湘妃淚
斑斑，誰裁清桐枝。亘以朱絲絃，能含古人曲。迺與今人傳
知音，難再逢。惜君方老年，曲終月已落。惆悵東齋眠。

同張參軍喜李尚書寄新琴 司空曙

新琴傳鳳凰，晴景稱高張。白王連徽淨，朱絃集作絲擊瓜長。
輕埃隨拂拭，雜集作新籟滿鏗鏘。暗想山泉合，如親蘭葉芳。

多夜陪直侍御先輩聽崔校書彈琴 楊三原

露滴中庭月映林，謝家幽賞在瑤琴。楚妃波浪天南遠，蔡
女煙沙漠北深。顧盼何曾因誤曲，殷勤終是感知音。石將
雅調開詩興，未抵丘遲一片心。

宿藏公院聽齊孝若彈琴 前人

禪思何妨在玉琴，真僧不見聽時音。離聲怨調秋堂夕，雲
向蒼梧湘水深。

夜集汝州郡齋聽陸僧辨彈琴 孟郊

康樂寵詞客，清宵意無窮。徵文北山集作窓外，惜月南樓中。
千里寂然靜，集作愁一樽歡暫同。胡為憂楚瑟，浙瀝起寒

風

聽琴

前人

颯颯微雨收翻翻橡集作桐葉鳴月沉亂岑西寥落三四星

前溪忽調琴隔林寒琤琤聞彈正弄聲不敢枕上聽迴燭

整頭簪漱泉立中庭定步履齒深久彈月集作貌冥冥微

風吹衣襟亦集作猶認宮徵聲學道三十年未免憂死生聞

彈一夜中會盡天地情

好彈集作聽琴

白居易

本性愛集作好絲桐塵機聞即空一聲來耳裏萬事離心中

清暢堪銷疾恬和好養蒙尤宜聽三樂安慰白頭翁

夜調琴憶崔少卿

前人

今夜調琴忽有情欲彈惆悵憶崔卿何人解愛中徽上秋

思頭邊八九聲

聽琴集作清夜

前人

月出烏棲盡寂然坐空林是時心景閑可以彈素琴清冷

由木性恬淡隨人心心積和平氣木應正始音響餘群動

息曲罷秋夜深正聲感元化天地清沉沉

廢琴

前人

絲桐合為琴中有太古聲古聲淡無味不稱今人情玉徽

光彩滅朱絃塵土生廢葉來已久遺音尚冷冷不辭為君

彈縱彈人不聽何物使之然羌笛與秦箏

聽段處士彈琴

方干

幾年調弄七條絲元化工夫集作分功十指知泉迸清集作音

雜石底松含細韻在霜枝窓中集作東顧兔初圓夜竹上寒
蟬盡散時唯有此時集作中心更淨集作靜聲聲堪集作可作後

人師

聽琴

張喬

清明轉琴一作靜軫弄中湖一作水寒能令坐來客不語自

相看靜一作淨恐鬼神出急疑風雨殘幾時歸嶺嶠更過洞

庭彈

同前一作蜀琴

羅隱

寒雨蕭蕭落井梧夜深何處怨啼鳥不知一盞臨邛酒救
得相如渴疾無

箏

和彈箏人二首

梁孝元帝

橫箏在故帷忽憶上絃時舊柱離移處銀帶手輕一作經持

悔道啼將別教成今日悲

二

瓊柱動金絲秦聲發趙曲流徵含陽春美手過如玉

詠彈箏人

梁昭明太子

故箏猶可惜應度新人邊塵多澁移柱風燥脆調絃還作

三州曲誰念九重泉

詠箏

沈約

秦箏吐絕調玉柱揚清曲絃依高張斷聲隨妙指續徒聞
音繞梁寧知顏如玉

同前

王臺卿

依歌時轉韻按曲動花鈿促調移輕柱亂手度繁絃唯有
高秋月秦聲獨可憐

玄圃宴各咏一物得箏

陸瓊

三五併時年二八共來前今逢泗濱樹定減琴中絃鶴別
霜初緊鳥一作啼月正懸

聽箏

張九齡

端居正無緒那復發秦箏纖指傳新意繁絃起怨情悠揚
思欲絕掩抑態還生豈是聲能感人心自不平

箏柱子

朱灣

散木今何幸集作在良工不棄捐力微慙一柱材薄仰集作
料欲止喜聲相應寧辭跡屢遷知音如見賞雅調為名

箏

白居易

雲髻飄蕭綠花顏綺旒紅雙眸剪秋水十指剝春葱楚艷
為門閤秦聲是女功甲鳴銀均礫柱觸玉玲瓏猿苦啼嫌
月鶯嬌語泥風移愁米手底送恨入絃中趙瑟情集作清相
似胡琴調集作調不同慢彈迴斷鴈急奏轉飛蓬霜珮鏘還
委冰泉咽復通珠聯千拍碎刀截一聲終倚麗精神定矜
能意態融歇時情不斷休去思無窮燈下清歌集作青春夜罇
前白首翁且聽應得在老耳未多聾

贈彈箏人

温庭筠

天寶年中事王皇曾將新曲教寧王鈿蟬金鳳集作細皆

零落一曲伊州淚萬行

笙

笙

陸罕

管清羅袖拂響合絳脣吹合情應節轉逸態逐聲移所羨
周王子弄羽一參差

同前

沈約

彼美實孤枝孤篠定參差鷓鴣已嘲啞棗下復林離本
王子晉初學記寧待洛濱吹

同前

楊希道

短長插鳳翼洪細摹鸞音能令楚妃歎復使荆玉吟切切
孤竹管來應雲和琴

嵩嶽開笙

劉希夷

月出嵩山東月明山益空山人愛清景散髮卧秋風風止
夜河清獨夜草蠱鳴仙人不可見乘月近吹笙絳脣吸靈
氣玉指調真聲真聲是何曲三山鸞鶴情昔余落塵俗願
言聞此曲今我集作卧嵩岑何幸承幽音神仙樂吾事笙
歌銘夙心

琵琶

琵琶

唐太宗

半月無雙影金花有凹時推藏千里態掩抑幾重悲促節
營紅袖清音蒲翠惟駛彈風響急緩曲釧聲遲空遺關隴
恨因此代相思

聽鄰入琵琶

陳叔達

本自龍門桐因妍入漢宮香由一作錄羅袖裏聲逐朱絃中

雖初學記作離有相思韻翻將入塞同關山臨却月花藥散迴

風為將金谷引添令曲未終

鄂渚聽杜別駕彈胡琴

劉長卿

文姬留此曲千載一知音不辭胡兒語空愁楚客心聲隨邊草動意入隴雲深何事長江上蕭蕭出塞吟

箜篌

箜篌

梁簡文帝

淚遲初挑吹弄急持摧類聚作時推舞劍響逐絃鳴衫翅半鄴

柱欲知心不平君看黛眉聚

簫

簫

劉孝綽

一作儀

危聲合歌鼓類聚作鼓吹絕弄混笙篴管饒和氣促釵動覺齊

移仙史安為貴能令秦女隨

笛

賦長笛吐氣清

周宏讓

商聲傳後出龍吟鬱前吐情斷山陽舍氣咽一作吐平陽塢

胡騎爭北歸偏知引一作別鄉苦羈旅情易傷零淚如交雨

同前

賀徹

胡關氛霧侵羌笛吐清音韻切山陽曲聲悲隴上吟柳拆城邊樹梅舒嶺外林方知出塞虜不憚武溪深

詠笛

姚察

作曲是佳人制名由巧匠鵠絃時莫並鳳管還相何隨歌
響更發逐舞聲彌亮宛轉度雲窓逶迤出黼帳長隨畫堂
裏承恩無所讓

同前

劉孝孫

涼秋夜笛鳴流風韻九成調高時慷慨曲變或淒清征客
懷離緒隣人思舊情幸以知音故千載有奇聲

同前

李嶠

羌笛馮龍一作餘聲長吟入夜清關山孤月下來何隴頭鳴
逐吹梅花落含春柳色驚行觀何子賦坐憶舊鄰情

清溪半夜聞笛

李白

興梅花引吳溪隴水清寒山秋浦月腸斷玉關情

與史郎中飲聽黃鶴樓吹笛

前人

一為仙客共長沙西望長安不見家黃鶴樓中吹玉笛江
城五月落梅花

觀胡人吹笛

前人

胡人吹玉笛一半是秦聲十月吳山曉梅花落敬亭愁聞
出塞曲淚滿逐臣纓却望長安道空懷戀主情

江中聞笛

王昌齡

橫笛怨江月扁舟何處尋聲長楚山外曲繞胡關深相去
萬餘里遙傳此夜心寥寥浦嶼寒響盡唯幽林不知誰家
子復奏邯鄲音水客皆擁棹空霜遂盈襟疲馬頰北走遷

人悲越吟何當邊草白旌節龍城陰

塞上聽吹笛

高適

雪淨胡天牧馬還月明羌笛戍樓間

一作胡人羌笛戍樓間樓上瀟條明月間

聞笛

李益

回樂峯前沙似雪受降城外月如霜不知何處吹蘆管一夜征人盡望鄉

寄岷笛與宇文舍人

杜牧

調高銀字聲還側物比柯亭韻校奇寄與玉人天上去相將軍見不教吹

寄澧州張舍人

前人

肉好生春嶺截王鑕星寄使君檀的染一作時月落梅飄處響穿雲樓中威鳳傾冠聽沙上驚鴻掠水分橫想紫泥封詔罷夜深遙隔禁墻聞

夜上受降城

一無此

聞笛

李益

一作戍

入夜思歸一作歸思切笛聲清更哀愁人不願聽自到枕前來風起寒塞一作塞雲斷夜深闕月開平明獨惆悵落一作飛盡一

庭梅

雜樂

詠鍾

李嶠

既接南鄰磬還同一作隨北里笙平陵通曙響長樂徹詩驚宵聲秋至含霜動春歸應律鳴豈惟恒待扣金篴有餘

清

夜聞簫篋

杜甫

夜聞簫篋滄江上
衰年側耳情所向
鄰舟一聽多感傷
塞曲三更歎悲壯
積雪飛霜此夜寒
孤燈急管復風湍
君知天地干戈滿
不見江湖行路難

竊磊子人

梁鍾

刻木牽絲作老翁
雞皮鶴髮與真同
湏臾弄罷寂無事
還似人生一世中

樓中聞清管

韋應物

山陽遺韻在林端
橫吹驚響迴憑高
閣曲怨繞秋城浙
澀危葉振蕭瑟涼
風生始遇絲一作管
賞已懷故園情

詠拍板

朱灣

赴節心長在從繩
道可集作可觀湏知
片木用莫向集作向
材看空為歌偏苦
仍愁和即難既能
親掌握願得接同
歡

聽杜山人彈胡笳

戎昱

綠琴胡笳誰妙彈
山人杜陵名庭蘭
杜君少與人友支
山人沒來今已久
當時海內求知音
囑付胡笳入君手
杜陵攻琴四十年
琴聲在音不在絃
座中為我奏此曲
蒲堂蕭颯如窮邊
第一第二拍淚盡
蛾眉沒蕃客更聞
出塞入塞聲穹廬
氊帳難為情胡天
雨雪四時下五月
不曾芳草生湏叟
促軫變宮徵一聲
悲兮一聲喜南看
漢月雙眼明却顧
胡兒寸心死迴鶻
數年收洛陽洛陽
士女皆驅將豈無
父

母與兄弟聞此哀情皆斷腸杜陵先生證此道沈家祝家
皆絕倒如今世上雅風衰若箇深知此聲好世上愛琴不
愛琴則明此調難知音今朝促軫爲君奏不向俗流傳此
心

唐苑英華卷二百十二

詩六十三

着樂二歌舞

歌五十二首

舞七首

歌妓四十三首

歌

歌

李嶠

漢帝臨汾水周仙去洛濱郢中吟白雪梁上繞飛塵響發
行雲駐聲隨一作嬌子夜新願君聽扣角當自識賢臣

口號踏歌詞

張說

花萼樓前雨露新長安城裏太平人龍銜火樹千重集作
焰鷄踏集作蓮花萬壽集作春

聽楊氏歌

杜甫

佳人絕代歌獨立發皓齒滿堂慘不樂響下清虛一作重

江城帶素月况乃清夜起老夫悲暮年壯士淚如水王

久寂寞金管迷宮徵勿云聽者疲愚智心盡死古來傑出

士豈待一知己吾聞西秦音集作音傾側天下耳

夜上西城聽梁州二首

李益

行人夜上西城宿聽唱梁州雙管逐此時秋月滿關山

處關山無此曲

鴻鴈新從北地來聞聲一半却飛回金河戍客集作

新更在秋風百尺臺

聽赤白桃李花

前人

赤白桃李花先皇在時曲欲向西宮唱西宮宮樹綠

聽樂張然自述

韓滉

萬事傷心對管絃一身含淚向春煙黃金用盡教歌舞

與他人樂少年

與歌者何戡

劉禹錫

二十餘年別帝京重聞天樂不勝情舊人唯有何戡在更

與殷勤唱渭城

聽舊宮中樂人穆氏唱歌

前人

曾隨織女渡天河記得雲間第一歌休唱貞元供奉曲如

今一作當時朝士已無多

與歌者米嘉榮

前人

唱得梁州意外聲舊人難數米嘉榮
近來時世輕先輩好染髭鬚事後生

與歌童田順郎

前人

天上龍歌御史娘花前月底奉君王
九重深處無人見分付新聲與順郎

夜聞歌者

鄂州

白居易

夜泊鸚鵡洲秋江月

一作江月秋

澄澈鄰船有歌者發調堪愁

絕歌罷繼以泣泣聲通復咽尋聲見其人
有婦顏如雪獨倚帆檣立娉婷

七八夜淚似真珠雙雙墮明月借問誰

家婦歌泣何悽切一問一沾巾

集作襟

低眉竟集作終不說

臨臥聽法曲雷九裳

前人

金碧下笙調已久空

集作牙

牀角枕睡常還蒙籠悶夢初成

後宛轉柔聲入破時樂可理心應不謬
酒能陶性定集作信

無疑起嘗殘酌聽餘曲斜背銀釭半下帷

聽歌

前人

管妙絃清歌入雲老人合眼醉醺醺
誠知不及當年聽猶覺聞時勝不聞

王將軍宅夜聽歌

于武陵

朱檻滿

一作鋪

明月美人歌落梅忽驚塵起處疑有鳳飛來

一曲聽初徹幾年愁暫開東南正雲雨
不得見陽臺

聞歌

李商隱

歛笑凝眸意欲歌高雲不動碧差我銅臺罷望歸何處玉
輩忘還事幾多青塚路邊南鴈盡細腰宮裏北人過此聲
腸斷非今日香地燈光奈爾何

醉間聞甘州

薛逢

老聽笙歌亦解愁醉中因遣合甘州行追赤嶺千山外坐
想黃河一曲流日暮豈堪征婦怨路傍能結旅人愁左綿
刺史心先死淚滿朱絃催白頭

贈歌者

薛能

一字新聲一顆珠轉喉疑是擊珊瑚聽時坐部音中有唱
後瓔花葉裏無漢浦篴聞虛解颯臨叩焉用枉當鑪誰人
待向清樓宿便是仙郎不是虛

席上贈歌者

鄭谷

花沐集作月樓臺近久衢清歌一曲倒金壺座中亦有半
江南客莫向清風集作清風又作樽前唱鷓鴣

歌二首

司空圖

處處亭臺只壞墻軍營人學內人粧太平故事因君唱馬
上曾聽開教坊

二

經亂年年厭別離歌聲無似太平時詞臣更有中興頌磨
取蓮峯便作碑

同前

王貞白

誰唱關西曲寂寞一作寥寥夜景深一聲長在耳萬恨重經心

調古清風起曲終涼月沉却應筵上客未必是知音

舞

舞

梁簡文帝

感里多妖麗重娉茂一作燕餘逐節工新舞嬌態似陵虛
納花承襍概垂翠逐璫舒扇開衫影亂巾度履行踈徒勞
交甫憶自有專城居

同前

可憐二八物

初學記作二八初類聚作橋二八

逐節似飛鴻懸勝河陽妓

聞與淮南同入行看復進轉面望鬟空腕動昭華玉衫隨
如意風上客何須起啼鳥曲未終

同前應令

劉遵

儀容多嬌色入選盡華年舉腕嫵衫重迴腰覺態妍情

陽春吹影逐相思絃履度開裙袂一作鬟轉匝花鈿所愁

餘曲罷為欲在君前

同前

王訓

新粧本絕世妙舞亦如仙傾腰逐韻管歛色聽張絃袖輕
風易入釵重步難前笑態千金動衣香十里傳持此雙類

此聚將飛鷺定當誰可憐

同前

楊暉

紅頰自燕趙妙妓邁陽阿就行齊逐唱赴節闇相和折腰
送餘曲歛袖待新歌嘖容生翠羽慢類聚睇出橫波雖稱
趙飛燕比此詎成多

文苑英華 卷一百一十五

同前

徐凌

十五屬平陽因來入建章
主家能教舞城中巧畫粧
低鬟向綺席舉袖拂花黃
燭送空邊影衫傳鈴公合集
裏香當筵好留客故作舞衣長集作裳

同前

庾信

洞房花燭明燕餘雙舞輕
頓履隨踈節低鬟卷上聲伴類
步轉行初進衫飄曲未成
鸞迴鏡欲滿燭灑灑傾已曾
天上學詎見類聚地中生

歌妓

夕出通波閣下觀妓

梁孝元帝

娥川斬成光燕姬戲小堂
胡舞間齊閣類聚作湖
舞開春閣餘盛出
竹窳無分影花踈有異香
提初學記孟時笑語歡茲樂永
央

和林下詠妓應令曲餘考學士同前

日斜下北閣高宴出南榮
歌清隨澗響舞影向池生
輕花亂粉色風蓀雜絃聲
獨念陽臺下願待落川笙

同前

梁昭明太子

炎光向夕歛徙宴臨前池
泉將影相得花與面相宜
篔簹聲如鳥哢舞袖為風
枝歡樂不知醉千秋長若斯

武陵殿下看妓

劉孝綽

燕姬奏妙舞鄭女發清歌
迴羞出慢臉送態表嚙娥
寧殊

文苑英華 卷一百一十五

遇行兩詎城見凌波想君愁日落集作落日應羨魯陽戈

冬夜對妓

蕭放見初學記

佳麗盡時年合暝不能眠銀龍銜燭畏金鳳起爐煙吹篴

先弄曲調箏更撮絃歌還團扇後舞出妓行前絕代終難

及誰復數神仙

夜出妓

沈君攸

簾間月色度燭定岐成行迴身釧玉動頓履佩珠鳴低衫

拂髮影舉扇起歌聲匣中曲猶奏掌上體應輕

和趙王看妓二首

庾信

綠珠歌扇薄飛燕舞衫長琴曲隨流水簫聲逐鳳凰細縷

纏鍾格類聚作細圓花釘鼓床懸知曲不誤無事畏周郎

浣沙疑作

邊思浣沙石定憶擣衣砧臨叩若有便一作使為說解琴心

奉和趙王美人春日

前人

直將劉碧玉來過陰麗華祗言蒲屋裏併作一園花新藤

亂上格春水漫吹沙步搖釵梁動紅綸帔角斜今年逐春

颺先向石崇家

侯司空宅詠妓

陰鏗

佳人遍綺席妙曲動鷓絃樓似陽臺上池如洛浦邊鴛啼

歌扇後花落舞衫前翠柳將斜日偏是類聚作俱照晚粧鮮

同前

劉刪

石家金谷妓粧罷出蘭閨看花只欲笑聞琴不勝啼山邊

歌落日池上舞前溪將人當桃李何處不成蹊

酬蕭待中春園聽妓

李元操

微雨散芳菲中園照落暉紅樹搖歌扇綠珠佩初學記舞

衣繁絃調對酒維引動思歸愁人當此夕羞見落花飛

和衡陽殿下高樓看妓

江惲

綺樓侵碧漢初日照紅粧絃心艷卓女曲調動周郎並歌

時轉黛息舞斲分香挂纓銀燭下莫笑王釵長

夜聞隣妓

盧思道

倡樓對三道吹臺臨九重笙隨山上鶴笛奏水中龍怨歌

聲不斷妙舞態難逢初學記誰能暫留客解佩一相從

衡陽王齋閣奏妓

虞茂

金清仙御道王管正吟風拾翠天津上迴鸞鳥道中鏡

看月近歌處覺塵空今宵織女見言是望仙宮

和許給事善心戲場轉韻

薛道衡

京洛重新年復屬月輪圓雲間壁獨轉空裏鏡孤懸萬方

皆集會百戲盡來前臨衢車不絕夾道閣相連驚鴻出洛

水翔鶴下伊川艷質回風雪笙歌韻管絃佳麗儼成行相

携入戲場衣類何平叔人同張子房高高城裏髻峩峩樓

上粧羅裙飛孔雀綺帶垂鴛鴦月映班姬扇風飄韓壽香

竟夕漁父初學記燈徹夜龍銜燭歡初學記笑無窮已歌

吹還相續羌笛隴頭吟胡舞鼉茲曲假面飾金銀盛服搖

珠玉宵深戲未闌競為人所謹卧馳飛王勒立騎前銀鞍

縱橫旣躍劍揮霍復跳丸柳揚百獸舞盤跚五禽戲後猓
弄班足巨象墜長鼻青羊跪復跳白馬回旋駛忽見羅浮
起俄看爵島至峯嶺旣崔嵬林叢亦青翠麝麝下騰倚猴
伎或躡跂金徒列舊刻玉律動新灰甲萬垂陌柳殘花散
苑梅繁星漸寥落斜月尚徘徊王孫猶勞戲公子未歸來
共酌瓊蘇酒同傾鸚鵡杯普天逢盛日兆庶喜康哉

詠妓

陳子良

金谷多歡宴佳麗正一作盡芳菲流霞席上滿迴雪掌中飛
明月臨歌扇行雲接舞衣何必桃將李別有待春暉

和平涼公觀趙郡王妓

弘執恭

下堂羅薦陳妙妓命燕秦娥初學記眉疑假黛紅臉自含
笑入舞俱迴雪分歌共落塵齊等不可厠空願上龍津

詠妓

王勣

妖姬飾淨粧窈窕出蘭房日照當軒影風吹蒲路香早時
歌扇薄今日舞衫長不應令曲誤持此試周郎

益州城西張超亭觀妓

前人

落日明歌席行雲逐舞人江前飛暮雨梁上下輕塵冶服
看疑畫粧臺望似春高車勿遽返長袖欲相親

辛司法宅觀妓

前人

南國佳人至北堂羅薦開長裙隨鳳管促柱送鸞杯雲光
身後落雪態掌中回到愁金谷晚不恠玉山頽

天津橋上美人

駱賓王

美女出東鄰容豫上集作天津整動衣香蒲路移步被

生塵水下看粧影眉頭畫月新寄言曹子建箇是洛川神

戲贈趙使君美人杜審言

紅粉青娥映楚雲桃花馬上石榴裙羅敷獨向東方去

學他家作使君張諤

觀妓詠和舞張諤

半額畫雙娥盈盈燭下歌玉杯寒意少金屋冶情多香艷

王分帖裙嬌勅賜羅平陽莫相妬喚出不如他

五日觀妓萬楚

西施謾道浣春沙碧玉今時明麗華肩黛奪將萱草色紅

裙妬殺石榴花新歌一曲令人艷醉舞雙眸飲髮斜

在水軍宴常司馬樓船觀妓李白

推曳帆在空清流順歸風詩因鼓吹發酒為飲歌雄對舞

青樓妓雙鬟白玉童行雲且莫去留醉楚王宮

邙鄆南亭觀妓前人

歌妓集作燕趙叟集作魏妹集作弄鳴絲粉艷燦月彩集作

粉彩舞衫拂花枝把酒顧美人請歌邙鄆詞集作清集作箏何

繚繞度曲綠雲垂平原君安在科斗生古池座客三千人

于今知有誰我輩不作樂但為後代悲

携妓登梁王栖霞山蓋集作氏桃園中前人

碧草已蒲地柳與梅爭春謝公自有東山妓金屏笑座如

花人今日非昨日明日還復來白髮對綠酒強歌心自作集

已推君不見梁王池上月昔照梁王罇酒中梁王已去明

月在黃鸝愁醉啼春風分明感激眼前事莫惜醉卧桃園

東

出妓金陵子呈盧六

前人

安石東山三十春傲然携妓出風塵樓中見我金陵子何

似陽臺雲雨人

同前

前人

南園新豐酒東山小妓歌對君君不樂花月奈愁何

詠歌容娘

常非月

舉手整花鈿翻身舞錦筵馬圍行處匝人簇看場圍歌索

和情教細語傳不知心大小容得許多憐

王家小婦

崔顥

十五嫁王昌盈盈入畫堂自矜年最小復倚嬌為郎舞愛

前溪綠歌憐子夜長閑來聞百草度日不成粧

岐王席觀妓

前人

二月春來半王家日漸長柳垂金屋暖花發玉樓香拂匣

先臨鏡調笙更炙黃長將欲舞態只擬奉君王

陪辛大夫西亭宴觀妓

劉長卿

歌舞憐集作連逐日旌麾集作旗映早春鶯窺隴西將花對洛

陽人醉罷知何事恩深忘此身任他行雨去歸路裛輕塵

揚州雨中張十七宅觀妓

張謂

夜色帶春煙燈花拂更然殘粧添石黛絕一色舞落金鈿

掩笑頰歌扇迎歌乍動絃不知巫峽雨何事海西邊

開府席上賦得詠美人名解愁 盧綸

不敢苦相留明知不自由頰眉乍欲語歛笑又低頭舞態

蕪豈醉歌聲似帶羞今朝惣見他只守解人愁

揚卯白總目有
名無詩

于鵠前

王建前

白居易前

和王秀才傷歌妓見詩三
卷

周員外出雙舞妬技妓

張祐

温庭筠

拍環錦臂揀小娥雙換舞衣裳金絲蹙霧紅衫薄銀

草華花紫帶長鸞影乍迴頭並集作
對舉鳳聲初歇翅齊張

一時折腕招殘拍斜歛輕身拜玉郎 沈光前

文苑英華 卷第二百一十四

詩六十四
同集晉安兒宅
劉孝綽

人事一

宴集六十七首

同集晉安兒宅

劉孝綽

夫君追宴喜十日迺來過築室華池上開軒臨菱荷方塘

交密篠對雷接繁柯景移林改色風度類聚水餘波洛城

雖半集作未掩愛客待驪歌

後園宴樂

魏收

東馬輕燕外獵雉陋秦中朝車轉夜鼓仁旗指旦風式宴

臨平圃展衛寫屠穹積崖疑造化導水逼神功樹靜歸烟

合簾踈返照通一逢堯舜日未假北山叢

文苑英華 卷第二百一十四

月下秋宴

前人

此夕其言宴月照露方塗使星疑向蜀劍氣不關吳良交
契金水上客慰萱蘇何必應劉輩還來遊鄴都

齊蕭道遜晚春宴

邢子才

日斜賓館晚風輕麥候初簷喧巢幕鷺池躍戲蓮魚石聲
隨流響桐影傍巖踈誰能千里外獨倚八行書

羣公高宴

楊訓

中郎敷奏罷司隸坐朝歸開筵引貴客饌玉對春暉
金吾騎香逐令君衣綠酒犀為梳鳴琴寶作徽寸陰良可
惜千金本易暉

後園宴

盧思道

朝露濕九芝田不如鄴城佳麗所玉樓銀閣與天連太液
圓波千丈映上林花樹百枝燃流風續洛渚行雲在南楚
可憐白水神可念青樓女便妍不羞澁遙艷工言語池苑
正芳菲得戲不知歸媚眼臨歌扇嬌香出舞衣纖腰如欲
斷側髻似能飛南樓日已暮長簷烏應度竹殿遙聞鳳管
聲虹橋別有羊車路攜手傍花叢徐步入房櫳欲眠衣先
解半醉臉逾紅日日相看轉難散千嬌萬態不知窮欲知
妾心無劇已明月流光滿帳中

後渚置酒

陳叔達

大渚初驚夜中流沸鼓鞞寒沙蒲曲浦夕霧上耶溪岸廣

鳧飛急雲深鴈度低巖關猶未遂一作遠此夕待晨鷄

夏晚尋于政世置酒賦韻 陳子良

聊從嘉遁所酌醴共抽簪以茲山水地留連風月心長榆
落照盡高柳暮蟬吟一及桃源路別後難追尋

冬日宴于庶子宅各賦一字得趣 令狐德芬

高門聊命掌群英於此遇放曠山水情留連文酒趣夕煙
起林蘭霜枝殞庭樹落景雖已傾歸軒幸能駐

賦得盃 于志寧

陋巷朱軒擁衡門緹騎來俱裁七步詠同傾二雅盃色動
吟春柳花發犯寒梅賓筵半未醉驪歌不用催

賦得鮮 劉孝孫

含風落寒梅照日鮮驪歌雖欲奏歸駕且留連

賦得歸 許敬宗

倦遊嗟落柘集作柘落短翮暮追飛周醪忽同醉牙絃乃共擗
油雲澹寒色落景靄霜霏累日方投分茲夕諒無歸

賦得平 岑文本

金蘭篤惠好罇酒暢生平既欣投轄賞暫緩望鄉情夢景
含霜晦落照帶風輕於茲歡宴洽寵辱詎相驚

賦得節 杜正倫

李門余妄進徐榻君恒設清論暢玄言雅琴飛白雪寒雲
暖落景朔風淒暮節方欣投轄情且駐當歸別

賦得色

封行高

夫君敬愛重歡言情不極雅引發清音麤藻窮調餘水
曲池冰日暖平亭色引滿既盃傾終之以弁側

上巳浮江宴韻得遙

王勃

披觀玉京路駐賞金臺陟逸興懷九仙良辰傾四美松吟

白雲際柱馥清谿裏別有江海心日暮情何已

此篇題得遙字而詩

押美字按歲時雜詠及本集自有遙字韻詩今錄于後

上巳年光促中川興緒遙綠齊山葉滿紅洩片花銷泉聲
喧後澗虹影照前橋遽悲春望遠江路積波潮

聖泉宴韻得泉

前人

披襟乘石磴列席俯春泉蘭氣熏山酌松聲韻野絃影
飛外香度落花前興洽林塘晚重岩起夕煙

春日宴樂遊園賦韻得接

前人

帝里寒光盡神臯春望淡柳郊落晚英柳甸驚初葉流水
抽奇弄崩雲灑方牒清鱗湛不空暫喜平生接

三月曲水宴得舒

疑詩中却押園字

盧照隣

風煙彭澤里山水仲春園由來弃銅墨本自重琴樽高情
邈不嗣雅遺舉復存有羨光時彥養得坐山樊門開芳杜
徑室拒桃花源公子黃金勒仙人紫氣軒長懷去城市高
疎柳蘭蒸連沙飛白鷺孤嶼嘯玄猿日影巖前落雲花江
上翻珠不對馬散林塘夕鳥喧

和前得煙

王勃

彭澤官初去河陽賦始傳田園歸舊國詩酒間長筵列室
窺丹洞分樓瞰紫煙紫回巨津渡出沒控郊鄗鳳琴調上
客龍轡儼群仙松石偏宜古藤羅不記年重簷交密樹復
磴擁危泉抗石輪南嶺乘沙湫北川傳巖來築處礧礧入
釣前日斜真興遠幽楚思涼蟬

宴梓州南亭得池

盧照隣

貳條開勝迹大隱叶冲規齋閣分危岫樓臺繞曲池長薄
秋煙起飛梁古蔓垂水鳥翻荷葉山蟲交桂枝遊人惜將
晚公子愛忘疲願得回三舍琴樽長若斯

初秋登王司馬樓宴賦得同

駱賓王

展驥端歸暇登龍喜集作喜宴同締賞三清滿承恩六義通
對地悲雲陰積潭虛秋夕集作夕照光顧慙非夢為濫此

離蟲

春夜常明府宅宴得春

前人

酌桂陶芳夜披薛笑幽人雅琴馴野集作魯雉清歌落梁集作
范塵宿雲低迴盖殘月下集作上虛輪幸此蒙集作承恩洽聊

當故鄉春

冬日宴

前人

二三物外友一百杖頭錢賞洽袁公地情披樂令天促席
鸞觴蒲當爐獸炭燃何須攀桂樹逢此自留連

初秋宴得風

一作于寶
六宅宴

前人

千里風雲契一朝心賞同意盡通家合集作深
交洽神靈俗累

空草砌一作帶銷寒翠花缸集作技發夜紅唯將淡若水
長揖古人風

夜飲東亭

宋之問

春水集作泉鳴大壑皓月吐層岑
壑景色佳慰我遠遊心

聞芳足幽氣驚棲集作嘶多衆音
高興南山吟長謠橫素琴

春日宴字主簿山亭得寒字

前人

公子正邀歡林亭春漸闌
攀巖踐苔易迷路出花難窸覆
垂陽暖階侵瀑水寒帝城歸路
直流與接鴛鴦

春日鄭協律山亭陪宴餞鄭卿同用樓字

前人

潘園枕郊郭愛客過相求
罇酒東城外駢驂南陌頭
池平分洛水林缺見嵩丘
暗竹侵山逕垂楊拂妓樓
彩雲秋
日舞前留此地何年別蘭芳
空自幽

同劉給事城南宴集

前人

一作張說

水竹幽閑地簪纓近侍臣
雍容乘暇日蕭洒出囂塵
樹長栖集作足思朋鳥池深入
養鱗管絃高逐吹歌舞妙
含春老子叨專席勸遊隔
縉紳此中情不淺遙寄賞
人心

岳州宴別潭州王熊

前人

縉雲連省閣溝水遶西東
然諾心猶在容華歲不同
孤城臨楚塞遠樹入秦宮
誰念三千里江潭一老翁

幽州夜飲

前人

涼風吹夜雨蕭瑟動寒林
正有高堂宴能忘遲暮心
軍中多集作宜劔舞塞上重
笳音不作邊城將誰知恩
遇深

鳳閣尋勝地

前人

西掖持醇酒東山就白雲
開軒綠池映命席紫蘭芬
舞度花為伴鶯來管作群
太平多樂事春物共氛氲

定崑池奉和蕭令潭字韻

前人

暮春三月日重三春水
桃花蒲楔潭廣樂逶迤
天上下仙舟遙衍鏡中酣

藥園宴武輅沙將軍得洛字

前人

東地垂餘興南園宴清洛
文學引王枚歌鍾陳衛
霍風高大夫樹露下將軍
藥待聞出塞還丹青上麟閣

奉蕭中令酒并詩

前人

奏天恩蒲盃來秋興高
更蒙蕭相國對席飲醇醪

廣州蕭都督入朝過岳州宴餞得冬字

前人

孤城抱大江節使往朝宗
果是臺中舊依然水上逢
京華遙北日疲老颯如冬
竊羨能言鳥銜恩向九重

夕宴房主簿舍

前人

歲晏關雍空風急河渭冰
薄遊羈物役微向怯集作愜
遠憑旅館月宿未閑高雲
思興伊人美思集作脩夜朋酒
惠來稱

交談既清雅琴吟亦婁凝
不逢君騫涸集作憂思長鬱蒸

岳州宴姚紹之

前人

杞梓滯江濱光華白日新
難兄金作友媚子玉為人
山水含秋興池亭借善隣
簷松風送靜院竹鳥來馴
翠竿催集作

吹黃菊瑤盤繪紫鱗緩歌
將醉舞宜集作拂繡衣塵

脩書學士奉勅宴梁王宅得樹字 前人

虎殿成鴻業猿巖題鳳賦既荷大君恩還蒙小山遇秋吹
凝絃管涼雲生竹樹共惜朱邱歡無辭落城暮

秋社日崇讓園宴得新字

蘇頲 見雜詠

鳴爵三農稔勾龍百代神運昌叨輔弼時報喜黎人樹缺
池光近雲開日影新生全應有地長願樂交親

寒食宴于中舍別駕兄弟宅 前人

子推山上歌龍罷定國門前納駟來始覩元鷗鏘玉至旋
聞季子佩刀回晴花處處因風起御柳條條向日開自有
長筵歡不極還將一作彩服詠南陔

天津橋東旬宴得歌字

張九齡

洛象天河東流形勢多朝來逢宴喜春盡却妍想
歡時躍林鶯醉後歌賜恩頻若此為樂今燕集作奈何人何

雲陽驛陪崔使君邵道士夜宴 張子容

一尉東南遠誰知此夜歡諸侯傾皂盃仙客整黃冠
染翰燈花滿飛觴雲氣寒欣承國士遇更借美人看

濟州過趙叟家宴

王維

雖與人境接閉門成隱居道言莊叟事儒行魯人餘深巷
斜暉靜閉門高柳疎荷鋤脩藥圃散帙曝農書上客搥芳
翰中厨饋野蔬夫君第高飲景宴出林間

與盧象集朱家

前人

主人能愛客終日有逢迎貫得新豐酒復聞秦女箏柳條

疎客舍槐葉下秋城語笑且為樂吾將達此生

宴越府陳法曹西亭

孫逖 見集本

公府西巖下紅亭間白雲雪梅初度臘煙竹稍迎曛水木
涵澄影簾籠引霽氛江南歸思逼春鴈不堪聞

和常和尚兄春日南亭宴兄弟 京在 前人

臺閣升高位園林隔舊鄉忽聞歌棣萼還比報瓊芳門向
宜春近郊連御宿長德星常有會相望在文昌

洛陽客舍逢祖詠留宴 蔡希寂

綿綿鍾漏洛陽城客舍貧居絕送迎逢君貰酒因成醉醉
後焉知世上情

與王昌齡宴王十一 孟浩然

鸞來卧青山嘗寬在 一作嘗 清都漆園有傲吏惠縣好
在招呼書愧神仙錄畫屏山海圖酌霞復對此宛似入蓬

壺

奉先張明府休沐還鄉海亭宴集探得塔字

有君理畿甸余亦經江淮萬里音書斷數年雲雨乖歸來
休澣日始得賞心諧朱綬 集作 綬 恩雖重滄州趣每懷樹低
新舞閣山對舊書齋何以發秋興陰壘鳴夜塔

夏日與崔二十一同集衛明府席 一作夏日宴衛明府宅遇北使

前人

言避一時暑池亭五月開喜逢金馬客同飲王人盃舞鶴
乘軒至遊魚擁劍來坐中殊未起簫管莫相催

盧明府早秋宴張郎中海園即事得秋字 前人

邑有絃歌宰翔鸞已狎一作野狎鷗眷言華省舊暫拂海

池遊鬱島藏深竹前溪對舞樓更聞書即事雲物是清集作

新又秋作高

宴包二融宅

前人

閑居枕清洛左右接人野門庭無雜賓車轍多長者是時

方盛夏風物自瀟洒五月休沐歸相携竹林下開襟成歡

趣對酌一作酒不能罷煙暝棲鳥迷余將歸白社

宴張記室宅

前人

甲第金張館門庭軒一作車騎過家封漢陽郡文會楚材多

曲島浮觴酌前山入詠歌妓堂花映發書閣一作閣柳邊遊

清明日宴梅道士房

此詩見二百二十六卷

前人

寒夜張明府宅宴

前人

瑞雪初盈天閑宵始半更列筵邀酒伴刻燭限詩成香炭

金爐煖嬌絃玉指清醉來方欲卧不覺曉鷄鳴

襄陽公宅飲

前人

窈窕夕陽佳辛葺春色好欲覓淹晉處無過狹斜道綺席

卷龍鬚香床集作杯浮瑪瑙北林積脩樹南池生別島手撥

金翠花心迷王紅草談笑集作天光六義發論明三倒座非

陳子驚門還魏公掃榮辱集作華應無問歡娛當共保

臨渙裴贇集作明府

席遇張十六集作房六

前人

河縣柳林邊河橋晚泊
舡文叨才子會官喜故人連笑語
同今夕輕肥異往年晨風理征棹吳楚各悠然集作理歸棹

夜宴左氏莊

杜甫

風林纖月落衣露靜琴張
暗水流花逕春星帶草堂
檢書燒燭短看劔引盃長
詩罷聞吳詠扁舟意不忘

上巳日徐司錄林園宴集

前人

鬢毛垂領白花藥亞枝紅
歌倒衰年廢招尋令節同
薄衣臨積水吹面受和風
有喜留攀桂無勞問轉蓬

崔駟馬山亭醺集

前人

蕭史幽棲地林間蹋鳳毛
狀流何處入亂石閉門高
客醉揮金腕詩成得綉袍
清秋多醺會終日困香膠

陪李北海宴歷下亭

前人

翠蒲駐皂蓋北渚凌清河
海右此亭古濟南名士多
雲山已發興玉佩仍當歌
脩竹不受暑交流空湧波
蘊真愜所遇落日將如何
貴賤俱物役從公難重過

海右川本作海內

湘江宴餞裴二端公赴道州

前人

白日照丹旆朱旗散廣川
羣公餞南北肅肅秩初筵
鄙人奉末眷佩服自早年
義均骨肉地懷抱罄所宣
盛名富事業無取媿高賢
不以喪亂嬰保愛金石堅
計拙百僚下氣蘇君子前
會合苦不久哀樂本相纏
交遊颯向盡宿昔浩茫然
促觴激萬慮掩抑淚潺湲
熱雲初集黑缺月未上天
白團為我破華燭璫長煙
鴟鴞催明星鮮袂從此旋
上請

減兵甲下請安井田未念病渴老附書遠山巔初集黑川本作初集

宴王使君宅題二首

前人

漢主追韓信蒼生起謝安吾徒自飄泊世事各艱難逆旅招要近他鄉思緒寬不才其朽質高卧豈泥蟠

思緒集作意緒

二

汎愛容霜鬢

一作

留歡上夜關

世傳批子美不避家韓詩中兩押閑字麻

沙傳孫觀杜詩押韻作上夜閑北斗閑今英華元本亦作上夜閑其實皆非也或改作夜閑又不在韻按下園集杜詩及別本自是晉權上夜閑者漢書有投轄之意上字訛為卜閑字訛為閑耳北斗閑者漢書有投轄之意上字承美諸將七言詩既云魯閃朱旗北斗閑則是因朱旗絳天閃見斗亦赤本是殷字於頰切紅色也後本殷周之殷於今切盛貌脩書時宣宗諱殷正紫音雖不同字論疑兩閑字故併及之自吟詩送老相勸酒開顏

令何地鄉園獨舊

集作在

山江湖墜清月酪酊任扶還

陪章侍御宴南樓得風字

前人

絕域長夏晚茲樓清宴同朝廷燒棧北鼓角漏天東屢食將軍地仍騎御史驟本無丹竈術那免白頭翁寇盜狂歌外形骸痛飲中野雲低度水簷雨細隨風出號軍集作城黑題詩蠟燭集作炬紅此身醒復醉不擬哭途窮

曲江陪鄭八丈南史飲

前人

雀啄江頭楊柳花鷓鴣鷓鴣滿晴沙自知白髮非春事且盡芳罇戀物華近侍即今難浪跡此身那得更無家丈人才力猶強健豈傍青門學種瓜

下衣解帶...

...

...

...

...

...

...

...

...

...

...

英華卷第一百一十五

詩六十五

人事二

宴集六十八首

陪宋中丞武昌夜飲懷古

李白

清景南樓夜風流在武昌庾公愛秋月乘興坐胡床龍笛吹寒水天河落曉霜我心還不淺懷古醉餘觴

流夜即至江夏陪長史叔及薛明府宴興德寺

南閣

前人

緝殿橫江上青山落鏡中岸回沙不盡日映水成空天樂流香閣蓮舟颺晚風恭陪竹林宴留醉與陶公

春日陪楊江寧及諸官宴北湖感古 前人

昔聞顏光祿攀龍宴明京集作湖樓舡入天鏡帳殿開雲鬻

君王歌大風如樂豐沛都延年獻佳作邈與詩人俱我來

不及此獨立鍾山孤揚宰穆清風芳聲騰海隅英睿光簪

組集作滿粲然集作瓊林敷鵲首弄倒景蛾眉掇明珠新

絃綵一作採黎園古舞嬌吳歛曲度繞雲漢四座集作皆

歡娛雞棲何嘈嘈松月拂集作笙竽古之帝宮苑今乃人

樵蘇感此勤一觴願君覆瓢壺盛時當作樂無令後賢吁

趙都護宅宴別

盧象見集

結客候旌麾元戎復在斯文開都護府兵動羽林兕點虜

參翻覆謀臣有別離智同天所授恩共日相隨漢使開賓

幕胡笳送酒卮風霜迎馬首雨雪事魚麗在策應無戰深

宴吳王宅

祖詠見集

吳王承國寵列第禁城東連夜徵辭客當春試舞童砌分

池水岸窓度竹林風更待西園月金鑄樂未終

清川口宴張郎中別業

前人

田家復近臣別業不遺親齊日園林好清明煙火新以文

常會友唯德自成隣池沼窓陰晚杯觴藥味春簷前花覆

地竹外鳥窺人何必桃源裏深居作隱淪

何九於客舍集

王昌齡

客有住桂陽亦如巢林鳥壘觴且終宴功業曾未了山月

空齋時江月高樓曉門前泊舟楫行次入松篠此意投贈

君滄波風嫋嫋

晦日陪辛大夫宴南亭

劉長卿

月晦逢休澣年光逐宴移
早鶯留客醉春日為人遲
萸草全無葉梅花遍壓枝
政閑風景好莫比峴山時

以下五篇並見集本

同諸公袁郎中宴筵喜加章服 前人

手詔來筵上腰金向粉闈
勲名傳舊閣蹈舞着新衣
白杜同遊在滄洲此會稀
寒笳發後殿秋草送西歸
世難常摧敵時閑已息機
魯連功可讓千載一相輝

西庭夜宴喜評事兄拜命 前人

酒是南州吏江城又一春
隔簾湖上月對酒眼中人
棘李命梅仙已誤身無心羨
榮祿唯侍却垂綸

惠福寺與陳劉諸官茶會得西字 前人

到此機事遣自憊塵罔迷
因知萬法幻盡與浮雲齊
疎竹耿高枕空花隨杖藜
香飄諾天外日隱雙林西
傲集作吏微

方見狎真僧幸相携能令歸客意不復還東溪

夏日宴魏萬成湘水亭 前人

何年家在此江濱一作幾度門前北渚春
白髮亂生相顧

老黃鶯自語豈知人

梁州陪趙行軍龍崗寺北庭泛舟宴王侍御得長

字 岑參

誰宴霜臺使行軍粉署即唱歌
江鳥沒吹笛岸花香酒影

文苑英華 卷一百一十五
推新月灘聲聒夕陽江鍾聞已暮歸棹綠川長

早春陪崔中丞浣花溪宴得暄字 張謂

旌節臨溪口寒郊斗覺暄紅亭移酒席盡鷓迨江村雲帶
歌聲颺風飄舞袖翻花開催秉燭川上欲黃昏

燕鄭伯璵宅 前人

正月風光好逢君上客稀曉風吹鳥轉春雪帶花飛堂上
吹金管庭前試舞衣俸錢供酒價行子未須歸

郡南亭子宴 前人
集作春宴

亭子春城外朱門向綠林柳枝經雨重松色帶烟深瀉酒
迎仙客穿池集水禽白雲常在眼聊足慰人心

夜同宴用人字 前人

北斗回新歲東園值早春竹風能醒酒花月解留人
陶元亮山家鄭子真平生頗同道相見日相親

春園家宴 前人

南園春色正相宜老婦同行少婦隨竹裏登臺人不見花
間覓路鳥先知櫻桃解結垂簷子拂柳能低入戶枝山簡
醉來歌一曲參差笑殺郢中兒

與從弟正字從兄兵曹宴集林園 李嘉祐

竹牕松戶有佳期美酒香茶慰所思輔嗣外生還解易惠
連羣從惣能詩簷前花落春深後谷裏鶯啼日暮時云路
歸程仍待月垂韁不控馬行遲

晚春宴無錫蔡長官 前人
集作西亭

茅簷閑寂寂無事覺人和井近時澆圃城低下見河與綠
芳草積情向遠峯多別日歸吳地停橈更一過

秋晚招隱寺東峯茶宴送內弟闕伯均歸江州 前人

萬畦新稻傍山村數里深松到寺門幸有香茶留釋子不
堪秋草送王孫烟塵怨別唯愁隔井邑蕭條誰忍論莫怪
臨岐獨垂淚魏舒偏念外家恩

此詩二百三十六卷重出今已削去

夜宴南陵留別 前人

雪滿前庭月色閑主人留客未能還預愁明日相離處匹

馬千山與萬山 錢起

秋夜與梁鍾宴 好風時能

客至衡門開林下林香芳蕙時集作林香蕙草時 微官是底

至明月不須期秋水翻荷影晴霜脆柳枝集作絲

物許日廢言詩 陪考功王集作韋員外城東池亭宴 前人

無雙錦帳即絕景有池塘集作絕境 鶴靜踈羣羽蓮開失

衆芳青集作晴山看不厭流水趣何長日晚催歸騎鍾聲促

集作德陽

太子李舍人城東別業與二三文友逃暑 前人

下馬失炎暑重門深綠篁宮臣禮嘉客林表開蘭堂茲日

一作興難盡澄壘照墨場東林晚來好極目趣何長鳥道

掛踈兩人家殘夕陽城隅擁歸騎留酌集作醉戀瓊芳

奉陪郭常侍宴滌水山池

前人

掖垣携愛客勝地賞年光
向竹過賓館尋山到妓堂
歌聲掩金谷舞態出平陽
池滿簪裙影花添蘭麝香
鶯啼春未老酒冷日猶長
安石風流事須歸騎省如

陪郭常侍令公東亭宴集

前人

盛業山河列重名
劍履榮珥貂為相子
開閣引時英美景
池臺色佳期宴賞情
詞人載筆至仙妓出花迎
暗竹朱輪轉回塘
玉珮鳴舞衫招戲蝶
歌扇隔啼鶯飲德心皆醉披
雲興轉清不愁歡樂盡
積慶在和羹

春夜皇甫冉宅歡疑酒

張繼

流客持相見悲歡共此情
興因罇酒洽愁為故人輕
暗滴花露斜暉月過城
那知橫吹曲江外作邊聲

楮主簿宅會畢庶子錢員外郎使君韓翃

開甕臘酒熟主人賞同暮
天踈竹上殘雪亂山中
更暮宣城印朝廷與謝公

華州夜宴庾侍御宅

前人

世故他年別心期此夜同
千峯孤燭外片雨一更中
酒客逢山簡詩人得謝公
自憐驅匹馬拂曙向關東

春日陪兩省諸公宴張舍人宅即士元

懶尋芳草徑來接待臣
筵山色知殘雨墻陰覺暮天
鶯歸漢宮柳花隔杜陵烟
地與東城接春光醉目前

春宴王起城東別業

前人

柳陌乍隨洲勢轉
花源忽傍竹陰開
能冷瀑水清人境直
取流鶯送酒杯
山下古松當綺席
簷前片雨滴春苔
地主同聲復同舍
晉連不畏夕陽催

宴趙氏昆季書院

盧綸

詩禮挹餘波
相歡在琢磨
琴樽方會集
珠玉忽駢羅
謝旌風流盛
干門福慶多
花攢騏驎檻
錦絢鳳凰窠
詠雪因饒
妹書經欲換
鵝仍聞廣練
披更有遠儒過

春日喜雨逢陪侍中宴白鶴樓 前人

鷓鴣相呼綠野寬
鼎臣閑倚玉欄干
黃河擁末流仍急
蒼嶺和雲色更寒
艷艷風光呈瑞歲
冷冷歌頌振瑯盤
今朝

九日奉陪渾侍中宴白鶴樓

前人

露白菊氛氳
西樓盛襲文玉筵
秋令節金鉞漢元勳
說劍風生座
抽琴鶴遶雲
謏儒無以谷
願得備前軍

此詩三百十二卷重出今已削去

和李太守早秋城北亭宴司士因寄關中兄弟見三

百十六卷

丁評事宅秋夜宴集

柳中庸

翠幕卷回廊
銀燈開後堂
風驚擁砌葉
月冷滿庭霜
綺席人將醉
繁絃夜未央
共憐今促席
誰道客愁長

郡齋雨中與諸文士燕集

韋應物

兵衛森畫戟
宴寢凝清香
海上風雨至
逍遙池閣涼
煩痾

近集作消散嘉賓復滿堂自慙居處崇未覩斯民康理會

是非遣性達形跡忘鮮肥屬時禁蔬菓幸見嘗俯飲一杯

酒仰聆金玉章神歡體自輕意欲集作凌風翔吳中盛文

史羣彥今汪洋方知大藩地豈曰財賦強

宴李錄事

前人

與君十五侍皇闈曉拂爐烟上玉墀花開漢苑經過處雪

下驪山沐浴時近臣零落今誰在仙駕飄飄不可思此日

相逢思曩集作日一杯成喜亦成愁

軍中冬宴

前人

洛海已云晏皇恩猶念勤宴論集作徧怕秩柔遠迨集作

人原茲邦實大藩代鼓軍樂陳是時冬服成戎士氣益振

九劍爛堂上歌吹新光景不知晚觥杓集作豈能一作頻

單集作醪昔所感大醪况同忻顧謂軍中士仰答何由申

翫花與衛長林

二字集作象

同醉

司空曙

衰鬢千莖雪

集作

他鄉一樹花今朝與君醉忘却長沙

早春夜集耿拾遺宅

李端

如何逋客會忽在侍臣家新草猶停雪寒梅未稱花街杯

雞欲唱逗月鴈應斜年齒俱憔悴誰堪故國賒

軍中醉飲寄沈八劉叟

暢當

酒渴愛江清餘酣漱晚汀軟莎歌坐穩冷石醉眠醒野膳

隨行帳華音發從伶數盃君不見都已遺沉冥

偶宴西蜀摩訶池

前人

珍木鬱波池風荷左右披淺觴寧及醉慢舸不知移蔭簾
流光冷疑簪照影欹胡為獨羈者雪涕向漣漪

殷卿宅夜宴

張南史

日暗城烏宿天寒極馬嘶詞人晉上客妓女出中閨積雪
連燈照回廊映竹迷太常今夜宴誰不醉如泥

陸璞宅秋暮雨中探韻

同作 已上一百五十三卷 前人

江鄉故人偶集客舍

戴叔倫

天秋月又滿城闕夜千重還作江南會翻疑夢裏逢風枝

鳴散集作驚暗鵲露草覆寒蛩羈旅長堪醉相留畏曉鍾

勸陸三

前人

寒外好天氣勸酒莫辭頻擾擾鍾陵市無窮不醉人

奉酌盧端公飲後贈諸公見示之作 前人

佐幕臨戎集作人旌旆間五營無事萬家閑風吹楊柳漸拂

地日映樓臺欲下山綺席晝開晉上客朱門半掩擬重關

當時不敢辭先醉悟一作誤逐羣公倒載還

此詩二百四十四卷重出今已削去

奉陪李大夫九日龍沙宴會

得進字 權德輿

龍沙重九會千騎駐旌旗水木秋光淨絲桐雅奏遲烟蕪
歛暝色霜菊發寒姿今日從公醉全勝落帽時

韋賓客宅與朱博士宴集

前人

累抗乞身章湛恩比上庠賓筵徵稷嗣家法自扶陽簪組

歡言久琴壺雅興長陰嵐冒苔石輕籟韻風篁佩玉
貴禪金百慮忘因知臥商雉豈勝白雲鄉

閩春宴花溪嚴侍御莊

戎昱

一團春翠色云是子陵家山帶新晴雨溪留閩月花
巾漉酒地拆筍抽芽絲繹承顏服朝朝奏白華

冬夜宴梁十二驥

前人

故人能愛客秉燭會吳曹家為朋徒罄心緣翰墨勞夜寒
銷臘酒霜冷重綈袍醉臥西窓下時聞鶻響高

宴城東莊

崔惠

一月生人笑幾回相逢相值且銜杯眼看春色如流水

自殘花昨日開

同前

崔敏重

一年過又一年春百歲曾無百歲人能向花中幾回醉十
千沽酒莫辭貧

五言奉和顏使君修韻海畢州中重宴

釋皎然

世學高南郡身封感魯邦九流宗韻海七字挹文江借賞
雲歸堞留歡月在窓不知名教樂千載與誰雙

五言冬至日陪裴端公使君清水堂宴集

前人

亞歲崇高宴雜咏作嘉華軒照綠波渚芳迎氣早山翠向晴多
推往知時訓書羣疑作辨政和從公惜日短番賞夜如何

五言晦日陪顏使君白蘋洲集得東字

前人

南朝分古郡山水似湘東堤月吳風在洲居雜咏作楚客

同桂寒初結作雜佩蘋小欲成叢時晦佳遊促高歌聽未終

五言陪盧判官水堂夜宴

前人

暑氣當宵盡徘徊坐月前靜依山堞近涼入水屏偏又是
栖林客初逢佐幕賢愛君高野意烹茗酌淪漣

春夜與諸公同宴呈陸郎中

前人

南國宴佳賓交情老倍親月慙紅淚燭花笑白頭人寶瑟

一作絙一作恒餘怨瓊枝不讓春更聞歌子夜桃李艷粧新

春晚奉陪相公西亭宴集

武元衡

一作花苑春向蘭高會重邀歡感物惜芳景放懷因絲翰

玉顏纒處並銀燭焰中看若折持相贈風光益別難

奉陪相公西亭夜宴陸郎中

崔備

賓閣玳筵開通宵遮玉杯塵隨歌扇起雪逐舞衣迴剪燭
清光發添香煖氣來令君敦宿好更為一徘徊

同前

王良士

芳氣襲荷蘭青雲展舊歡仙來紅燭下花發綵毫端海岳
期芳遠松筠歲正寒仍聞言贈處一字重琅玕

同前

蕭祐

弘閣陳芳宴佳賓此會難交逢貴日重醉得少時歡欵黛
疑歌思求音足筆端一聞清佩動珠玉夜珊珊

同前

盧士政

華堂良宴開星使自天來舞轉朱絲一作絃逐歌餘素扇回

水光臨曲檻夜色霽高臺不在賓階末何由接上台

同前

獨孤寔

仙郎膺上才夜宴接三台燭引銀河轉花連錦帳開靜看
歌扇舉不覺舞腰回寥落東方曙無辭盡玉杯

和劉員外陪韓僕射野亭公宴 楊巨源

好客風流瑋瑋簪重簪高幕晚沉沉綺筵霜重旌旗滿玉
帳天清絃管聲繁越徒過魯儒目衆歡方集漢郎心寒節
一曲嚴城暮雲騎連嘶香外林

邵州陪王節中宴

前人

西塞無塵多玉筵
魏魏貅鷲儼相連
紅茵照水開樽俎
翠羽翻空舞管絃
歌終曉臨團扇靜
舞容春映薄衫妍
魯酒
他時有不似歡娛及少年

此處為樂譜或批註，因字跡模糊難以辨認，僅能看見一些零散的墨痕。

文苑英華卷第二百十六

詩六十六

人事三

宴集五十六首

九日陪樊尚書龍山宴集

楊銜

孟嘉從宴地千乘復登臨綠危陟高步憑曠寫幽襟黃花
翫初馥翠物喜盈斟雲雜組繡色樂和山水音旆搖秋吹
急筵卷夕光沉都人瞻騎火猶知隔寺深

上巳日陪齊相公花樓宴

盧綸

鍾陵暮春月飛觀延羣英晨霞耀中軒蒲席羅金瓊持盃
疑遠睇觸物結幽情樹杪參差綠湖光歛艷明禮卑瞻絳
帳恩浹華纓徒記山陰興雜詠作念此今日乃為榮

冬夜宴河中李相公中堂命箏歌送酒 劉禹錫

琅琅集作朗朗鷓鴣絃華堂夜多思簾外雪已深座中人半醉

翠娥發清響曲盡有餘意酌我莫憂狂老來無逸氣

此詩三百十四卷重出今已削去

王少尹宅宴張常侍二十六兄白舍人太監兼呈

盧郎中李員外副使一作二副使 前人

將星夜落使星來三省清晨到外臺事重各銜天子詔禮

成同把友集作故人盃卷簾松竹雪初霽蒲院池塘春欲廻

第一林亭迎好客殷勤莫笑集作惜王山頽

此詩一百五十卷重出今已削去

同年春燕 孟郊

少年三十士嘉會良在茲高歌搖春風醉舞摧花枝集作

婉婉集作晚晚景喜疑芳菲時馬跡攢驪裹樂聲韻集作參差

視聽改舊趣物象合集作含新姿紅雨花上滴綠煙柳際垂

淹中講精義南皮戲清詞前賢與今人千載為一期明鑒

有皎潔澄集作良玉無磷淄水將集作與泥沙別各整霄集作雲

漢儀盛氣自中積英名日四馳塞鴻無集作絕傳匹海月難

等夷鬱抑忽已盡親朋樂無涯幽蘅發空曲芳杜綿所思

浮跡自聚散壯心誰別離願保金石志無令有奪移

寒食內宴二首 張籍

朝光瑞氣滿宮樓綵蠹魚龍四面稠廊下御厨分冷食殿

前香騎逐飛毬千官盡醉猶高坐百戲皆呈亦未集作未放休

共喜拜恩侵夜出金吾不敢問行由

二

城闕沉沉向曉寒恩當冷節賜餘歡瑞煙深集作入庭開三

殿春兩微時引百官寶樹樓前分翠幕綠花廊下映朱集作

華欄宮庭戲樂年年別已得三廻對御看

三原李氏園宴集

前人

暮春天早熱邑居苦囂煩言從君子樂樂彼李氏園園中

有草堂池引涇水泉開戶西北望遠見差峩山借問主人

翁北州佐戎軒僕夫守舊宅為客施華筵高懷有餘興一作

膏瓌有滋竹一作芳且鮮傾我所持觴盡日共留連餘滋疎池

不偶俗常喜形體閑况來幽棲地能不重笑言

郡中春醮因贈諸客

白居易

僕本儒家子待詔金馬門塵忝親近地孤負聖明恩一旦

奉優詔萬里牧遠人可憐烏夷帥自稱為使君身騎牂牁

馬口食巴集作江鱗暗淡緋衫改爛班白髮新是時歲二

月玉曆布春分頒條示皇澤命宴及良辰冉冉趨府吏出

里聚州民有如蟄蟲鳥亦應天地春薰草蓆鋪座藤枝酒

注樽中庭無平地高下隨所陳蠻鼓聲坎坎巴女舞蹲蹲

使君居上頭掩口語衆賓勿笑風俗陋勿欺官府貧蜂窠

集作與蟻穴隨分有君臣

六年寒食洛下宴遊贈馮李二少尹 前人

豐年寒食節美景洛陽城三尹皆強健七日盡清明東郊

白居易詩集卷之六

余要

踏青草南園攀紫荆風折海榴艷露墜木蘭英假開春未
老宴洽日屢傾珠翠混花影管絃藏水聲佳會不易得良
辰亦難并聽吟歌整輟看舞盃徐行米價賤如土酒味濃
如餽此時不盡醉但恐負平生殷勤二曹長各捧一銀瓶

集作

郡樓夜宴留客

前人

北客勞相訪東樓爲一開寒簾待月出把火看潮來艷唱
竹枝曲香傳蓮子盃寒天殊未曉歸騎且遲迴

飲散夜歸贈諸客

前人

鞍馬夜紛紛香街起暗塵迴鞭招醉集作妓分火送歸人

風月應堪惜盃觴莫厭頰明朝三月盡忍不送殘春

與諸同年賀盛主侍郎新拜太常同宴蕭山

子座主於蕭下及第得群字 前人

寵新卿典禮會盛客徵文不失選鸞侶因成賀鷲群池塘
晴間雪冠蓋暮如雲共仰魯攀處年深桂尚薰

東都冬日會諸同年宴鄭家林亭得先字 前人

盛時陪上第暇日會群賢桂折應同樹鸞遷各異年賓階

紛組綬集作妓席儼花鈿促膝齊榮賤差肩次後先助歌

林下水銷酒雪中天他日昇沉者無忘共此筵

宴散

前人

小宴追涼散平橋步月迴笙歌歸院落燈火下樓臺殘暑
蟬催盡新秋鴈帶來將何迎睡興臨卧舉殘盃

與諸客空腹飲

前人

隔宿書招客平明飲暖寒麪神寅日合酒聖卯時歡促膝
纔飛白醜顏已溼丹碧籌攢米盃紅袖拂散盤醉後歌尤
易狂來舞何難拋盃語同坐莫作老人看

宴周皓大夫光福宅

前人

何處風光最可憐妓堂階下砌臺前軒車擁路光照地絲
管入門聲徹一作沸天綠蕙不香饒桂酒紅櫻無色讓花鈿
野人不敢求他事唯借流泉一作泉聲伴醉眠

夜宴惜別

前人

笙歌旖旎曲終頭轉作離聲滿座愁箏怨朱絃從此斷燭
啼紅淚為誰流夜長似歲歡宜盡醉未如泥飲莫休何況
山頭別門前風雨冷脩脩

蘇州郡齋旬假始命宴呈座客示群寮 前人

公門日兩衙公假月三旬衙用決簿領旬以會親賓公多
及私少勞逸常不均况為劇郡長安得閑宴頻下車已三
月開筵始今辰初黔軍厨突一拂郡榻塵既備獸酌禮亦
具水陸珍萍醅若集作若溪醕水鱠松江鱗脩食樂懸動佐
歡妓席陳風流吳地客佳麗江南人歌節點隨袂舞香遺
在茵清奏凝未闕醜顏氣一作朱顏醜已春衆賓勿遽起群僚
且逡巡無輕一日醉用犒九日勤微彼九日勤何以治吾
民微此一日醉何以樂吾身

軍城夜會

姚合

軍城夜禁樂飲酒每題詩坐穩吟難盡寒多醉較遲遠鍾
驚漏壓微月被燈欺此會誠堪惜天明是別離

春日同會崔少卿宅

前人

詩家會詩客池閣曉初晴鳥盡山中語琴添集作多譜外聲

映花相勸酒入洞各題名踈野長集作常如此誰人信在城

同諸公會大府韓卿宅

前人

九寺名卿才思雄邀歡筆下與盃空一作中六街鼓盡塵埃

息四座筵開語笑同焰焰蘭缸明狹室丁丁玉漏發深宮

唯愁即是鷄催曉集作即聽鷄唱天門曉吏事相牽西復東

陪湖州韓中丞燕

朱餘慶

大名仍足病強聽絲竹亦無歡高情太守留開坐借
與青山盡日看

秋日零陵與幕下諸賓遊河夜宴 鄭史

湘月蘋風乍暢襟燭前江水練千尋新秋宋玉能為賦未
夕袁宏好共吟輦下翠娥須強展罇中綠蟻且徐斟汀沙

漸有珠凝一作如珠露緩棹蘭橈任夜深

夜携酒訪崔正字

劉得仁

只應芸閣吏知我僻兼愚吟興忘飢凍生涯任有無慘雲
埋遠岫陰吹吼寒株忽起圍爐思招携一作携來酒滿壺

夏夜會同人

前人

沉沉清暑夕星斗儼虛空岸幘栖禽下烹茶玉漏中形骸
忘細故偃仰秦愚秉自汲泉來漱微開密篠風

東齋夜宴酬紹之起居見贈 揚發

龍門八上不知津 唯有君心困益親 白社追遊名自遠 青

袍相映道逾新 十年江海魚緘盡 一夜笙歌鳳吹頻 漸老

舊交情更重 莫將美一作文酒負良辰

長安客舍懷邵陵宴寄永州蕭使君五首 曹唐

邵陵樓樹集作臺樹碧閣一作樹葱籠河漢星集作西流宴未終殘露

五更掀海月清 霜三會揭天風 香薰舞席雲鬟綠 光射散

盤蠟燭紅 今日却思行樂處 兩床絲竹小樓中 集作水樓中

二

粉蝶集作色彤軒盡障西水雲 紅樹空璇題鷓鴣影 集作絕

石怕低迷 東風月下集作夜月三年飲未有不省 集作歸時不

以泥

三

木魚銅鑰鎖春城 夜上紅樓集作江縱飲情竹葉水繁更漏

短桐花風軟 管絃清百分 散打銀缸溢 十指寬催玉筋輕

星斗盡飛賓客醉 碧雲猶戀艷歌聲

四

三年身逐漢公侯 賓榻容居最上頭 飽聽笙歌陪痛飲 熟

尋雲樹縱閑遊 朱門鎖閉煙嵐暮 鈴閣集作紫清涼水木秋

月滿前山風不動 更邀詩客醉南樓

五

不知何路學飛翻虛受賢侯鄭重恩午夜清歌敲玉筋集作

三年洪飲竭金樽招携每感雙魚遠報谷空思集作一

灞集作上宴別

許渾

山斷水茫茫洛人西路長笙歌留遠棹風雨醉集作華堂

紅壁耿秋燭翠簾凝曉香何言集作從此去雲樹滿陵陽

穎川從事西湖亭宴餞

前人

西湖清宴不知迴一曲離歌酒一盃城帶夕陽聞鼓角寺

臨秋水見樓臺玉堂客醉集作蘭蟬猶噪桂檝人稀鳥自

來獨想征車過鞏洛此中霜菊遶潭開

將為南行陪浙江尚書崔公宴海樞堂 前人

卷笙歌月上樓賓館盡開徐稚榻客帆空望集作李膺舟

謾誇書劍無知己集作水遠山遙集作步步愁

夏夜宴明月湖

薛逢

夏夜宴南湖琴觴興不孤月搖天上桂星泛浦中珠助照

螢隨舫添盤筍進厨聖朝思靜默堪守谷中愚

醉中看花因思去歲之任

前人

去歲乘輶出上京軍機旦暮促前程狂花野草途中恨春

月秋風劍外情愁見瘴煙遮路色厭聞溪水下灘聲不辭

醉伴諸年少羞對紅粧白髮生

春夜樊川竹亭陪諸同年讌

項斯

相知皆是舊每恨獨遊頻幸此同芳夕寧辭倒醉身竹光
遙映燭萼粉暗飄茵明月分歸騎重來更幾春

陪韋中丞宴扈都頭花園

趙嘏

門下集作外煙橫載酒舡謝家集作公携客醉華筵尋花偶坐

將軍樹飲水方重刺史天幾曲艷歌春色裏斷集作數行高

鳥暮雲邊分明聽得輿人語願及行春更一年

九日陪越州元相宴龜山寺一作亭前人

佳晨何處泛花遊丞相筵開水上頭雙影旆搖山雨霽一

聲歌一作動袞寺雲秋林花一作光靜帶高城晚湖一作水色寒

分半檻流共賀萬家逢此節可憐風物似一作蒲荆州

今年新先輩以過客之際每有一一作月宴集必資清

談

前人

天上高高月桂叢分明三十一枝風滿懷春色向人動

路亂花迎馬紅鶴馭迴飄雲雨外蘭亭不在管絃中居然

自是前賢事何必青樓倚翠空

婺州宴番上蕭員外

前人

雙溪樓影向雲橫歌轉高雲晚更清獨自下樓騎瘦馬搖

鞭重入亂蟬聲

集宿姚侍御宅懷永樂宰殷侍御馬戴

石田虞芮接種柳白雲陰穴閉神蹤古河流禹鑿深樵人

應滿郭仙鳥幾巢林此會偏相語曾同雪夜吟

冬日陪同州吳常侍閑宴

前人

中天白雲散集客郡齋時陶性聊飛爵看山忽罷碁雪花
疑始霽木葉脫無遺靜裏常多暇招邀愜所思

夏日會脩行段將軍宅

顧非熊

愛君書院靜莎覆蘚堦濃連穗古藤暗領鶻幽鳥重罇前
迎遠客林杪見晴峯誰謂朱門內雲山滿座逢

廣州陪涼公從叔越臺讌集

李羣玉

一逕松稍踏石梯步窮身在白雲西日銜赤浪金車沒天
拂滄浪翠笠低高鳥散飛驚大旆長風萬里卷秋聲玉鈎
挂海笙歌合珠履三千半似泥

夜宴

温庭筠

孔雀眠高樹櫻桃拂短簷畫明金冉冉筆語玉纖纖細雨
無妨燭輕寒不隔簾莫將紅錦段因夢與江淹

陪李郎中夜讌

方干

間世星郎夜讌時丁丁寒漏滴聲稀琵琶絃急集作促千般

語鸚鵡盃深四散飛遍請玉容歌白雪高烧紅燭集作照

朱衣人間盛事猶如此爭遣漁翁戀釣磯

石門韋明府為置東陽潭石魚

集作鱒李群玉

錦鱗銜釣集作餌出清漣煖日江亭動繪筵疊雪亂飛消筋

底散絲繁灑拂刀前太湖浪說朱木鮒漢浦休誇縮項鱸

俊味品流知第一更勞霜橘助芳鮮

長沙陪裴大夫夜讌

前人

東山夜讌酒成河銀燭熒煌照綺羅四面兩聲籠笑語滿

堂香氣泛笙歌冷冷玉漏初三滴
灑灑金觴已半醅
共向栢臺窺雅量
澄波萬頃見天和

未州陪鄭太守登舟夜宴席上各賦詩 蔣肱

江頭朱綬間青襟
豈是仙舟一作州不可見一作尋誰敢強登

徐稚榻自憐
還學謝安吟月疑一作疑蘭棹輕風起
妓一作歌

勸金壘盡醉斟
剪盡蠟紅人未覺
歸時城郭曉煙深

襄陽閑居與友生夜會 皮日休

隱悠悠世不知
林園幽事適相期
舊絲再上琴調晚
壞葉重燒酒煖遲
三逕引時寒步月
四隣偷得夜吟詩
草玄寂淡無人愛
不遇劉歆更語誰

與友人對酒吟詩

杜荀鶴

若滿酌酒聽我醉
中吟客路如天遠
侯門似海深
新侵古道白髮戀
黃金共有人間事
浪懷濟物心

宿陪湖李中丞宴隱溪

曹松

竹林啼鳥不知休
羅列飛橋水亂流
觸散柳絲迴玉勒
約開蓮葉上蘭舟
酒邊舊侶真何遜
雲裏新聲是莫愁
若值主人嫌晝短
應陪秉燭夜深遊

夜飲

前人

良宵公子宴蘭堂
濃麝薰人獸吐香
雲帶金龍銜畫燭
星羅銀鳳馮瓊漿
蒲屏珠樹開春景
一曲歌聲送翠梁
席上未知簾幕曉
青娥低語指東方

駙馬宅宴罷

前人

粉墻殘月照宮祠
宴闋銀瓶一半欹
學語鴛兒飛未穩
放身斜墜綠楊枝

身斜墜綠楊枝

身斜墜綠楊枝

身斜墜綠楊枝

身斜墜綠楊枝

身斜墜綠楊枝

身斜墜綠楊枝

宿會七十五首

王侍中夜禁

吳均

抽蘭開石路
剪竹製山扉
文淪見綠水
參差隱翠微
西商採藥至
東都謝病歸
紡毛織野服
縫芟作山衣
欲知三青鳥
簷上素雲飛

喜祖三至留宿

王維

門前洛陽客
下馬拂征衣
不枉故人駕
平生多掩扉
行人返深巷
積雪帶餘輝

集作

早歲同袍者
高車何處歸

河南嚴尹弟
見宿弊廬訪別人賦十韻

前人

上客能論道吾生學養蒙貧交世情外才子故人中冠上方安豸車邊已盡熊拂衣迎五馬垂手凭雙童花醪一作醴和松屑茶香透竹叢薄霜澄夜月殘雪帶春風古壁蒼苔黑寒山遠燒紅眼看東候別心事北川同若學輕先輩何能訪老翁欲知今日後不樂為車公

友人會宿

李白

滌蕩千古愁留連百壺飲良夜一作宵宜清話一作談浩然作一作浩未能寢醉來卧空山天地即衾枕

此詩一百九十卷重出今已割去注異同為一作

宿陳留李少府揆廳

祖詠

月知有李集作卿松簡夜彌清旅宿倦愁卧空堂聞曙更一作搖燭影秋雨帶蟲聲歸思那堪說悠悠限恨

洛城

宿王昌齡隱居

常建

青溪深不測隱處惟孤雲松際露微月清光猶為君苒庭

宿花影文粹作茅亭宿花鳥藥院滋苔文余亦謝時去西山鸞鶴群

宿畢侍御宅

錢起

交情貧更好子有古人風晤語秋霜裏平生苦節同心唯二仲合室乃一瓢空落葉寄秋菊愁雲低夜鴻薄寒燈影外殘漏雨聲中明發南昌去迴看御史驄

秋夜宿嚴維宅

皇甫冉

昔聞玄度宅門向會稽峯居疑作君住東湖下清風繼舊蹤

秋深臨水月夜半隔山鍾世故多離別良宵詎可逢

謝盧十一過宿

前人

乞還方未遂日夕望雲林况復經逢集作春草何妨集作問

此心閉門公務散枉策故情深靜集作夜他鄉酒同君梁

甫吟

同韓一作員外宿雲門寺

嚴維

小嶺路雖近仙即此夕一作過潭空觀月定澗靜見雲多

竹翠煙深色松聲兩點和萬緣俱不有對景自垂蘿

謝一作諸公宿鏡水宅

前人

幸免低頭向府中貴將藜藿與君同陽鴈叫霜來枕上寒

山映月在湖中詩書何德名夫子草木推年長數公聞道

宿江西寶主簿廳與此公亡兄聯官崔峒

廣庭方緩步星漢話中移月滿關山一作道鳥一作啼霜

樹枝時艱難會合年長重親知前事成金石悽然淚欲垂

秋夜同暢當宿藏公院

盧綸

禮足一垂淚醫工知病由風螢方喜夜露槿已傷秋顧以

童子愛每從仁者遊將末一作竟何得滅跡在緇流

客舍喜崔補闕司空拾遺訪宿前人

步月貧諸隣蓬居宿近臣烏裘先醉客清鏡早朝人懷壁

疑作壞壁煙垂網香街火照塵悲榮俱是分吾亦樂吾貧

冬夜宿司空曙野居因寄酬贈韋應物

南北與山隣蓬庵庇一身繁霜疑有雪
荒草似無人遂性
在耕稼所交唯賤貧何緣張椽傲每重德璋親

同褒子秋齋獨宿

前人

山月皎如燭風霜時動竹夜半鳥驚棲
牕間人獨宿

盧新吳航忽遠至留宿弊居

戴叔倫

出門迎故友衣服滿塵埃歲月不可問
山川何處來綺城
容弊宅散職寄虛臺願此留君醉相逢知幾迴

與故人夜坐道舊

權德輿

笑語歡今夕煙霞愴昔遊清羸還對月
遲暮更逢秋勝理
方自得浮名不在求終當製初服相與卧林丘

夏夜宿表兄

一作話舊

竇叔向

落花開香滿庭夜深微雨醉初醒
集作醒非遠書珍
事淒涼不可聽去日兒童皆長大昔年親友半凋零
明朝又是孤舟別愁對一作河橋酒幔青

宿嚴秘書宅

釋清江

佳期曾不遠甲第即南鄰惠愛偏相及
經過豈厭頻秋光
林葉動夕霽月華新莫話羈棲事平原是主人

晚秋宿李軍道所居

釋皎然

青溪路不遙都尉每相招落日休戎馬
秋風罷謝鵬木花
生野徑栢實滿寒條永夜依山府禪心共寂寥

宿支硎寺上方

前人

上方精舍遠共宿白雲端寂寞千峯夜
蕭條萬木寒山光

露下見松色月中看暫與西林別歸心却欲闌

馬兵曹李良宅夜集

前人

清景不可失尋君趣有餘身高避事外道長問心初出處
名則異遊從跡何疎吟看刻盡燭笑卷讀殘書露彩生筆
硯風音入庭除平明仙侶散轂竦動迴車

晦夜李侍御萼宅集招潘述湯上人飲茶

前人

晦夜不可坐一作生月琴軒猶為開墻東隱者在淇上逸僧來
茗愛傳花飲詩看卷素裁風流高此會晚景屢徘徊

秋喜盧綸訪宿

司空曙

靜夜無四隣荒居舊業貧月集作中黃葉樹燈下白頭人

家親

秋喜盧綸同宿寺

前人

浮生共多故疑藥作水夜宿喜君同人息時聞磬松摧乍有風寒霜
際夜木似山中一願投如意長來事遠公

此詩二百三十五卷重出今已削去

耿綿就宿因傷故人

前人

舊時聞笛淚今夜重沾衣方恨同袍少何堪相見稀竹煙
凝澗壑林雪似芳菲多謝勞車馬應憐獨掩扉

中秋與空上人同宿華嚴寺

冷朝陽見雜

掃榻相逢宿論詩舊梵宮磬聲迎鼓盡月色過山窮庭篔簹

安禪草窻飛帶火虫一宵何惜別回首隔秋風

宿興善寺後堂

集無此字

李端

草堂高樹下月向後池生野客如僧靜

集作同僧坐

新河共水

平錦鱗集作沉同不食繡羽亂相鳴即事思江海誰能萬里

行

秋夕會友

姚係

倦客易相失歡遊無良一作浪晨忽然一夕間稍慰闔家貧

白露下庭梧孤琴始悲辛迴風入幽草蟲響滿四隣會遇

更何時持杯重殷勤

山齋獨宿晏上人

楊衡

雲樹秋黃葉下山頭蟲響夜難一作空度夢閑神不遊

宿雲溪觀賦得秋燈引送客前人

雲房寄宿秋夜客一燈熒熒照虛壁虫聲呼客客未眠幾
人語話清景側不可離別愁紛多秋燈秋燈柰別何

宿陸氏齋賦得殘燈詩 前人

澗動照水夜屬思未成眠餘暉含薄霧落燼迸空筵誰比
秦樓曉緘愁別幌前

宿漁家 張籍

漁家住江口潮水入柴扉行客欲投宿主人猶未歸竹深
村路暗月出釣舡稀遙見尋沙岸秋風動草衣

此詩二百九十三卷重出今已削去

酬段丞與諸葛澹會宿弊居見贈 元稹

鳴局寧虛日閑窓任廢時琴一作書其盡棄園井詎能窺

運石疑填海爭籌憶坐帷赤心方苦闢紅燭已先施蛇勢

繁山合鴻聯度嶺遲堂堂排直陣衮衮逼羸師懸劫漏深

猛迴征特險戰旁攻百道進死戰萬般為異日玄黃隊今

霄黑白碁斫管看迴點對壘重相持善敗雖稱怯驕盈最

易欺狼牙當必碎虎口禍難移乘勝同三捷扶顛望一楮

希因送日便敢特指蹤竒退引防邊策雄吟斬將詩眠床

都浪置通夕共忘疲曉雉風傳角六叢雪隨枝繁星收玉

版殘月耀冰池僧請聞鐘粥賓催下藥危獸炎餘炭在

疾短光衰俛仰嗟陳跡殷勤下後切公私牽去住車馬各

神照禪師同宿

白居易

八年二月晦山梨花滿枝龍門水西寺夜與遠公期宴坐

自相對密語誰能知前後際斷處一念不生時

初除主客郎中知制誥與王十一李七元八一作九

三舍人中書同宿語一作舊感懷前人

閑宵靜語喜還悲聚散窮通不自知已分雲泥行異路忽

驚鷄鶴宿同枝紫垣曹署榮華地白髮郎官老醜時莫怪

不知君氣味此中來較十年遲

秋夜宿梁十三廳事

戎昱

今年秋已暮還恐未成歸夢裏家仍遠愁中葉又飛竹聲

風度急燈影月來微
賴得渠夫子心源集作有所依

宿太守李公宅

于鵠

群齋常夜靜集作掃不卧獨吟詩
把燭迎幽客昇堂戴接羅

微風吹凍葉殘集作錄雪落寒枝明日逢
山伴須令隱者知

雨中喜賈島訪宿

姚合

雨裏難逢客閑吟不復眠
虫聲秋併起林色夜相連
愛酒此生理趨朝末老前
終須攜手去滄海棹漁船

洛下夜會寄賈島

前人

洛下工集作攻詩客相逢只是吟
夜鷓歡稍靜寒屋坐多深

烏府偶為吏滄江長在心
懷君難就寢燭滅復星沉

夜宴一作太僕田卿宅

前人

九寺長邀我此同歡
水夜開筵盡中年飲酒難
微燭影疊漏過林端
臘後分朝日天明幾刻殘

宿友人山居

前人

偶向山中覓紫芝
山人勾引住多時
摘花浸酒春愁盡
燒竹煎茶夜卧遲
泉落林梢多碎滴
松生澗底足傍枝
明朝却欲歸城市
問我回期自不知

夜集姚合宅期可公不至

賈島

公堂春一作秋雨夜已
是念園林何事疾病日
重論山水心

孤燈明臘後微雨下
更深釋子華來約
泉西寒磬音

宿姚少府北齋

前人

石溪同夜泛復此北齋
期鳥絕吏歸後蛩鳴
客卧時鎖城

京雨細開印曙鍾遲憶此漳川岸如今是別離

冬日與諸公會宿姚端公宅懷永樂殷侍御

僧無可

柱史靜開筵所思何地偏故人爲縣吏五老遠峯前賓榻

寒侵曉集作樹公庭夜落泉會當隨假務一就白雲禪

多晚與諸文士會太僕田卿宅 前人

縱容一作客啓華館饌玉復燒蘭是歲茲旬盡青宵幾客殘

燈迴松竹動人息斗牛寒別後思吟集湏期月再圓

同劉秀才宿見贈 前人

浮雲流水深只是愛山林共恨多年別相逢一夜吟能

持筇節勿謂少知音憶就西池宿月圓松竹深

冬夜與蔡校書宿無可上人院 劉得仁

儒釋偃同宿夜窓寒更清忘機於世久晤語恐集作天關

月對集作高松影風延一磬聲真門猶是幻不用覺浮生

秋日同僧宿西池 前人

蕙菖編一作秋水隔林香似焚僧同池上宿霞向月邊分

岸鷺集作栖蒲立城砧接曙聞來宵莫他宿重此話孤雲

冬日喜同志宿 前人

相逢話清夜言實轉相知其道名雖切唯論命不疑吟身

坐霜石眠鳥控風枝別憶天台客煙霞昔有期

宿常律集作山居 前人

未夕見招宿詩書盈集作草堂靜吟傾藥酒高論出名場

窓颯松篁韻庭蕪雪月光心期身未老一去泛瀟湘

秋夜喜友人宿

前人

莫話春闈事清宵且醉集作但共吟頻年遺我輩有日值公心

通集作曙天傾斗將寒葉墜林無為簪綬意從古貴知音

迴中夜訪獨孤從事

前人

滿庭霜月魄風靜絕纖聞邊境時無事一作冠州城夜訪君

推裘聽塞角酌甕一作醴話湘雲贊佐元戎羨恩齊十萬軍

宿友生林居因懷賈區

于武陵

繞屋樹森森多栖紫閣禽暫過當末夜微得話前心入楚
行應遠經湘恨必深那堪對寒燭更賦別離吟

與無可賈島宿姚少府宅

朱慶餘

因成疾一作病當禪豈覺寒開門各有事誰不惜餘歡

雪夜與真上人宿韓協律宅

前人

斜雪微霑砌空堂夜語清逆風孤漏短迴燭向樓明盥漱
隨禪伴謳吟得野情此歡那敢忘世貴丈夫名

宿陳處士書齋

前人

結茅當此地下馬見高情菰菜高塘淺集作曉杉光小徑集

作白明向燈集作新茗色隔雪遠鍾聲閑得相逢少吟多

寢不成

同朱慶餘宿僧房

周賀

溪僧還共謁相與坐寒天屋雪凌高燭山茶稱遠泉夜清

集作 更徹寺空闊 鴈衝煙莫惜多時坐 集作 重來又隔

宿李樞書齋

前人

書齋經暮雨 四面絕纖埃 眠客聞風覺 飛蟲入燭來 夜涼書讀遍 月正戶開全 住遠稀相見 晉連宿始迴

秋宿徐處士宅懷少室

前人

曾居少室黃河上 秋夢長懸未得迴 扶病半年離水石 思歸一夜隔風雷 空齋幾遇僧眠後 野菊曾經鹿踐來 燈下此心君共說 倚松孤徑已生苔

同賈島宿無可上人院

雍陶

何處銷愁宿 携囊就遠僧 中宵吟有雪 空屋語無燈 靜鏡桂聞鐸 寒林但枕肱 還因愛閑客 始得見南能

雪夜與友人同宿曉寄近隣

五十三卷

混

宿秦生山齋

前人

衡巫路不同 結室在東峯 歲晚得支遁 夜寒逢戴顓 龕燈落葉寺 山雪隔林鍾 行解一作行李 一作戒行無由發 曹溪欲施春

此詩三百十七卷重出今已削去

宿何書記先輩延福新居

趙嘏

松下有琴閑 未收一燈高 為石集作叢 罽詩情似到山家 夜樹色輕含 御水秋小榼 提携終集作未日半班集作容

鬢漫生愁 因君撫掌問 時俗紫閣堆 簷不舉頭

李侍御歸山同宿華嚴寺

前人

家有青山近玉京 風流柱史早知名 園林手植自含綠 霄

漢眼看當去程處處白雲迷駐馬家家紅樹近流鶯相逢
一宿最高寺夜夜翠微泉一作落聲

集宿姚殿中宅期僧無可不至 馬戴

殿中日一作殿內臣相命開樽話舊時餘鐘催鳥絕積雪阻僧

期林靜寒光一作聲遠天陰曙色遲今宵復何夕人謁去難

追集作鳴珮出難隨

此詩二百二十三卷重出今已削去注異同為一作

宿賈島原居集作尋賈島原東居 前人

塞鴈過原急渚邊秋色深煙霞向海島風雨宿園林俱佳

明時願同懷故國集作共許貧交久猶無外事侵未能先隱跡聊集作

此一相尋

新秋霽後宿王處士居 前人

夕陽逢一雨夜木洗清陰露氣竹窓靜秋光月色深煎茶

盡草味話友故山心得意兩不寐微風吟玉琴 前人

洛陽寒夜姚侍御宅宿憶賈島 前人

夜來寒色動集作夜樹動寒色洛陽城闕深如何異鄉思更抱故

人心微月嵩山遠閑塔霜霰集作侵誰知石門橋集作待

子與相尋

宿崔邵池陽別墅 前人

揚柳色已故郊原日復低煙生寒樹上霞散遠山西待月

人相對驚風鴈不齊此心君莫問舊國去將迷 前人

答卿坊集作友人同宿見示 前人

大雅堂 卷之七 七

為客自堪悲風塵日滿衣承明無計入舊隱但懷歸雪猿
孤城暗燈殘曉角微相逢喜同宿此地故人稀

秋夜宿秘書姚監宅

李頎

高樹密濛濛開樓待遠風

集作桂宅多佳木先來有好風

情閑眠闕下夢

野到山中露色浮寒瓦螢光墜暗叢聽吟麗句盡河漢轉
虛空

隱巖陪鄭少師夜坐

張橋

幸喜陪騶馭頻來向此宵硯磨青澗石厨爨白雲樵竹外
村煙細燈中禁漏遙衣冠與文理靜話對前朝

宿劉溫書齋

不掩盈絳月天然格調高涼風移蟋蟀落葉在離懸
燈懸圖見海濤因論三國志空載幾英豪

文苑英華卷第一百十八

詩六十八

人事五

逢遇六十八首

江上暫別蕭四劉三旋欣接遇 陳子昂

昨夜滄江別言乘集作垂天漢遊寧期此相遇尚接武陵州

結綬還逢育銜盃且對劉波潭一瀾瀾臨望幾悠悠山水

丹青雜煙雲紫翠浮終愧神仙友來接野人舟

遇荊州崔兵曹使 前人

韜軒鳳凰使林藪鷓鴣冠江湖一相許雲霧坐交歡興盡

崔亭伯言忘釋道安秋光稍欲暮歲物已將闌古樹蒼煙

斷虛庭白露寒琴中集作瑤琴山水曲今日為君彈

遇崔司議泰之冀侍御珪二使 前人

謝病南山下幽卧不知春使星入東井云是故交親惠風
吹寶瑟微月憶清真憑軒一畱醉江海寄情人

除夜樂城逢孟浩然 張子容

遠客襄陽郡來過海伴家樽開栢葉酒燈發九枝花妙曲
逢盧女高才得孟嘉東山行樂意非是競繁華

鄭果州相過 王維

斜麗集作日照殘春初時集作草木新床前磨鏡密樹下集

裏灌園人五馬驚窮巷雙童逐老身厨中集作辦麤飯常

恐集作阮家貧

若耶溪逢孔九此詩已見一綦毋潜

旅次丹陽郡遇康侍御宣慰召募兼別岑聖公

劉長卿

客心募一作千里迴首煙花繁楚水度集作歸夢春江集

春連故園羈人懷上國驕虜窺中原胡馬蹙為害漢臣多

負恩羽書晝夜飛海集作內風塵昏雙鬢日已白孤舟心

可論繡衣從北來汗馬宣王言憂憤激忠勇悲歡被黎元

南徐爭赴難發卒如雲屯倚劍看太白洗兵臨海門故人

亦滄洲少別堪傷魂積翠下京口歸潮落山根如何天外

帆入此波上罇空使憶君處鷺聲催淚痕

湖上遇鄭田 前人

故人青雲器何意常窘迫五十猶布衣憐君已頭白誰言

此相見暫得話疇昔舊業今已無還鄉反為客扁舟君獨
往桂斗集作酒君自適滄海不可涯孤帆去無跡盃中忽復
醉湖上生新魄湛湛江色寒濛濛水雲夕風波易迢遞千
里如咫尺迴首人已遙南看楚天曠

穆陵關北逢人歸漁陽 前人

逢君穆陵路匹馬向桑乾楚國蒼山古幽州白日寒城池
百戰後者舊幾人家集作殘處處蓬蒿遍野集作人掩淚看

宋中遇陳兼集作 高適

常叅集作鮑叔義所寄王佐才如何守苦節獨白集作無
良媒離別十年外飄蓬千里來安能集作罷官後惟見柴

開窮巷集作東郭高堂詠南陔籬根長花草井口生集作
伊昔望霄漢于今倦蒿萊男兒須集作達命且

盃

宋中遇劉書記 前人

柯代無秀士高門生此才森然覩毫髮若見江山來幾載
困常調一朝時運催白身謁明主待詔登雲臺相逢梁宋
間與我醉蒿萊寒楚眇千里雪天閉集作不開末路終離
別不能強悲哀男兒爭富貴勸爾莫遲迴

平臺夜遇李景叅有別 前人

離憂忽浩集作然策馬對秋天孟諸薄暮涼風起歸客

相逢渡睢水憶昨集作携手已集作十年明集作日分途

各千里歲物蕭條滿路岐此行浩蕩令人悲家貧羨爾有

微祿欲徃從之何所之

此詩二百八十七卷重出今已削去

逢謝偃

前人

紅顏創為別白髮始相逢唯餘昔時慮無復昔時容

長安逢故人

郎士元

數年音信斷不意在長安馬上相逢久人中欲認難一官
今懶道雙鬢竟羞看莫問生涯事只應持釣竿

逢莊納因贈

皇甫冉

世故還相見天涯共向東春歸江海上人老別離中郡吏
名何晚沙鷗道自同甘泉須早獻且莫笑飄蓬

渭上逢李載器移家東郡

耿緯

移家還作客避地莫知賢東路今何處風帆去渺然
此詩又見二百七十五卷有數字不同

巴陵郭逢洛陽故人

前人

因君知世事流浪已忘機又客多人厭高年衆病歸連雲
湖色遠度雪鴈聲稀又說家林盡淒傷淚滿衣

春色遇李侍郎

盧綸

高柳滿春城東園有鳥聲折花朝露滴漱石野泉清心許
陶家醉詩逢謝客呈應憐末行吏曾是魯諸生

關口逢徐遇

前人

廢寺連荒壘那知見子真關城夜有雪冰渡曉無人酒裏

唯多集作移病山中願作隣嘗聞兄弟樂唯見謝家貧

逢楊開府

韋應物

少事武皇帝無賴恃恩私身作里中橫家藏亡命兒朝耕

集作特又作折樛蒲荷暮竊東隣姬司隸不敢捕立集作登在白玉

墀驪山風雨集作雪夜長楊羽獵時一字都未集作不識飲酒

肆頑癡武皇昇仙去樵悴被人欺讀書事已晚把筆學題

詩兩府始收籍南宮謬見推非才果不容出守撫惇嫠忽

逢楊開府論舊涕俱垂座客何由識唯有故人知

廣陵遇孟雲卿作

前人

雄藩本帝都遊士多俊賢夾河樹鬱鬱華館千里連集作

新知雖滿堂中意頗未宜忽逢翰林友歡樂酒前人

逢友人別者又別

權德輿

每會一別征旆集作路此相逢馬首向何處夕陽千萬

逢友人之上都

釋法震

玉帛徵賢楚客稀猿啼相送武陵歸潮頭望入桃花去一

片春帆帶雨飛

逢江客問南中故人因以詩寄司空曙

南客何時去相逢問故人望鄉空淚落嗜酒轉家貧踈懶

辭微祿東西任老身上樓多看月臨水共傷春五柳終期

隱雙鷗自可親應憐折腰吏冉冉在風塵

冬日逢馮法曹話懷

冷朝陽

分襟二年内多少事相干禮樂風全變塵埃路漸難秋林

新華落霜月蒲庭寒雖喜逢知己他鄉歲又闌

中峯歸喜見苗發集作雲齊中峯寺已見一百六十五卷 李端

江上逢司空曙 前人

共有髫年故相逢萬里餘新春兩行淚舊國一封書夏口

帆初泊衡陽鴈正踈唯應執盃酒暫食漢江魚

京西遇舊職集作識兼送往隴州 姚係

蟬鳴一何急日暮秋風樹即此不勝愁隴陰人更去相逢

與相失共是亡羊路

徵還京師見舊番官馮叔達 劉禹錫

前者忽忽襍被行十年憔悴到京城南宮舊吏來相問何

處淹留白髮生

淡粉波四海靡不傳西施且一笑衆女安得妍明月滿池

海哀鴻遊集作逝長天所念京國遠我來君又旋

長安遇馮著作 前人

客從東方來衣上灞陵雨問客何謂集作爲來采山因買斧

冥冥花正開颺颺鷺新乳昨別今已春鬢絲生幾縷

漢南遇方評事詩選作襄州過房評事由 戴叔倫

移家住漢陰不復問一作向華簪貴酒宜城近燒田夢澤深

暮山逢鳥入寒水見魚沉與物皆無累終年愜本心

京口逢皇甫司馬副端 前人

潮水忽復至雲帆儼欲飛故園雙闕下佐官十年歸晚景

照華髮一作日涼風吹別衣淹留更一醉老去莫相違

汝南逢董校書

前人

擾擾倦行役相逢陳蔡間何集作何為百年內不見一人關
對酒惜餘景問程愁亂山秋風萬里至集作道又度集作出穆
陵關

此詩二百八十七卷重出今已削去

逢友生言懷集作別

前人

安親非避地羈旅十餘年道長時流許家貧故舊隣相逢
今歲暮遠別一方偏去住俱難說江湖正渺然

逢許評事

前人

萬里楊柳色出關逢故人輕煙拂流水落日照行塵
上海闊憶家兄弟貧徘徊灞亭上不語共傷春

逢故人

張籍

道嶺萬餘里旅遊經此稀相逢去家遠共說幾時歸
見花發瘴中無鴈飛炎塗集作州望行鄉集作伴相識集作自
人衣

途中逢陽陟已見一百六十八卷

于鵠

逢張十八員外籍

白居易

旅思正茫茫相逢此路傍晚風林葉暗秋露草花香白髮
江城守青山水部郎客亭問集作同宿處忽似夜歸鄉

逢舊

前人

又別偶相逢俱疑是夢中即今歡樂事放盞又成空
逢博陵故人彭兵曹

賈島

曲陽分散會京華見說三年住海涯別後鮮食蓬藜子向
前未識牡丹花偶逢日者教求祿終傍泉聲擬致家踏雪

携琴集作余相就宿夜深開戶月光集作斜

逢呂上山人

劉得仁

塵裏正愁老相逢眼益明從前枉多病此後鮮踈名古栢
今收子深山許事兄長生如有分願逐到蓬瀛

夜行次東關

一作行次

逢魏扶東歸許渾

南北斷蓬飄長亭酒一瓢殘雲歸太華踈雨過中條樹色

隨關迥河聲入塞海

一作

遙勞歌此分首

一作

風急馬蕭蕭

此詩二百九十八卷重出今已削去異同註為一作

廣陵道逢方干

周賀

蓬萊千山隔歸舟百計同藥資如有分相約老丘中

逢僧

前人

帶疾稀相見西城早晚來山房

一作

風壞衲香鑪雨霑灰

坐久鍾聲靜談餘嶽影迴却思同宿夜高枕話天台

泗上逢韓司徒歸北

前人

多病十年無舊識滄州亂後只逢君已知罷秩辭龍水相
勸移家住嶽雲泗上旅帆侵疊浪雪中歸路踏荒墳更為
此別愁應老書札何由到北軍

秦中逢王處士

趙嘏

萬水東流去不迴先生獨自負仙才藥宮橫浪海邊別鶴

翅駐雲天上來幾處吹簫森羽衛誰家殘月下樓臺春風
正好分瓊液乞取當時白玉杯

江上逢許逸人

前人

是非處處生塵埃唯君襟抱無嫌猜收帆依鴈溢浦宿帶
雨別僧衡嶽迴芳罇稍駐落日唱醉袖更拂長雲開清秋
華髮好相似却把釣竿歸去來

落第後歸喜逢僧再陽

項斯

相逢雖強笑人世別離頻曉去長侵月歸鄉動隔春見僧
心暫靜從俗事多屯宇宙詩名小山河客路新翠桐猶入
爨青鏡未辭塵逸足常思驥隨羣自退鱗宴乖紅杏寺愁
在綠楊津老病難為樂開眉賴故人

岐陽逢曲陽故人話舊

馬戴

異地還相見平生分可知壯年俱欲暮往事盡堪悲道
頻艱阻親朋久別離解兵逃白刃謁帝值明時淹疾生涯
故因官世業移鷄鳴關月落鴈度朔風吹客淚翻岐下鄉
心落海湄積愁何計遣蒲酌澆相思

汧上款舊友

前人

斗酒故人同長歌起北風斜陽一作日斜高壘閉秋角暮山空
鴈宿寒流上螢飛淡霧中坐來憂白髮况復久從戎

邊館逢賀秀才

前人

貧病無踈我與君不知何事久離羣鹿裘共敝同為客龍
闕將移擬獻文空館夕陽鷓繞樹荒城寒色鴈和雲不堪

吟斷邊笳曉葉落東西客又分

蜀中逢故人

李頰

自古有行役無人免別家相寬須陌上一醉任天涯積疊山藏蜀紫紆水遶巴他年又何處共說海棠花

漢上逢崔八同年

前人

去歲同遊帝里春杏花過後各離秦偶先託質從知己獨未還家作旅人世上路岐何繚繞空中光景不逡巡一迴相見一迴別更得幾迴一作年少身

商於逢友人

喻坦之

行役何時了年年骨肉分春風來漢棹雪路入商雲水險矣難定林寒鳥異羣相逢聊坐石啼恍語中聞

灞上逢故人

前人

花落春園枝驅車問路岐人情誰可會身事自堪疑微雨狂雷送溪槎漲水吹家山如此景幾處憶相隨

金陵逢張喬

楊夔

殊鄉會面時辛苦兩情知有志年空過無媒命共奇吟餘春漏急語舊酒巡遲天爵如堪倚休驚鬢上絲

江上逢進士許棠

張喬

詩人誰上第新榜又無君鶴髮他鄉老漁歌故國聞平江流曉月獨島絆餘雲且了髫年志沙鷗未可羣

逢漳州崔使君北歸

張蠟

在羣多殊稱無人不望回離城携客去度一作嶺擔來

厚寫經冬藥瓶緘落暑梅長安有歸宅歸見鎖青苔

雲朔逢山友

前人

會面却生疑明然似夢歸塞深行客少家遠識人稀戰馬

分旗牧鷲禽曳箭飛將軍雖異禮難便一作使脫麻衣

途中逢孫路因得李頰消息

方干

灞上寒仍在柔條亦自新山河雖度臘雨雪未知春正憶

同袍者堪逢共國人銜盃亦一作益

無語與爾轉相親

江上逢故人

陳陶

十年蓬轉金陵道長笑青雲身不早故里相逢盡白頭青

江顏色何曾老

河上逢友人

羅鄴

不淺立馬問生涯舊業無歸地他鄉便是家

桂鬼朝起怯菱花語盡黃河上西風日又斜

吳門再逢方干處士

前人

天上高名一作才世上身垂綸何不駕蒲輪一朝卿相俱前

席千古篇章冠後人稽嶺不歸空挂夢吳一作鷺宮相值欲

沾巾吾王若致昇平化可獨成周只渭濱

大梁見喬詡

羅隱

湘水春浮岸淮燈夜蒲橋六年悲梗斷兩地各萍漂刀筆

依三事篇章奏弭貂跡卑甘汨沒名散稱逍遙好寺松為

徑空江桂作撓野香花伴落缸暖酒和燒晉沼尋遊鳳秦

冠竟歎鴉骨凡鷄犬薄鬼斷蕙蘭招悵望添燕瑄蹉跎賦

魯瓢敗桐方委爨疑作安釐國封崇孝

景朝千年非有限一醉解無聊漏永燈花暗爐紅雪片銷

又遊家共遠相對鬢俱凋運命從難合光陰奈不餓到頭

簞笠契兩信釣魚潮

鍾陵見進士揚尋

前人

孺亭滕閣少踟躕三度南遊一事無只覺流年如鳥逝不

知何處有龍屠雲歸洪井枝柯斂水不章江氣色麤賴得

與君同此醉醒來一作醒愁被鬼柳榆

湘中見進士喬詡

前人

吳公臺下別經秋破虜城邊暫駐留一笑有時堪解夢數

年無故不同遊雲牽楚思橫魚艇柳送鄉心入酒樓且酌

錢塘見芮逢

前人

蔡倫池北鴈峯前離集作亂相兼十九年所喜故人猶會

面不堪良牧已重泉醉思把筋敲集作歌席狂憶判身入

酒船今日與君贏得在戴家灣裏兩皤然

見王貞白

裴說

共賀登科後明宣入紫宸又看重試榜還見苦吟人此得

名渾別歸來話亦新分明一枝桂堪動楚江濱

六苑英華卷第二百十九

詩六十九

釋門一首 五十

何遜一首 劉孝先一首

蕭子雲一首 孔德紹一首

武三思一首 蘇味道一首

宋之問三首 王維二首

遜逖一首 孟浩然二首

杜甫一首 李白三首

王昌齡二首 劉長卿九首

張謂二首 岑參三首

李嘉祐二首 錢起四首

皇甫曾七首

皇甫冉一首

張南史三首

王富陽浦口和朗上人

梁何遜

客心愁日暮徙倚空望歸山煙歛樹色江水映霞輝獨鶴

凌空集作逝雙鳧出浪飛故鄉千餘里茲夕寒無衣

草堂寺尋無名法師

梁劉孝先

飛鏡點青天古詩曰破鏡飛上天橫照滿樓前深一作林生夜冷復

閣上霄煙葉動花中露湍鳴閣疑作裏泉竹風聲若雨出

蟲聽似蟬摘果仍荷藉酌水用花傳一作聊自飲萬

事且蕭然

贈海法師還甌山

梁蕭子雲

心好丘壑偏悅幽棲人忽聞甌山旅一作里自相

沈寥晚霖霽重疊晴雲新秋至蟬鳴柳風高路起塵動余

憶山思惆悵惜荷巾

送舍利宿定晉巖

隋孔德紹

仁祠表虛曠祗園展蕭恭棲息翠微嶺登頓白雲峯映流

看夜月臨風聽曉鍾澗芳千步草崖陰百丈松蕭然遙路

絕無復市朝蹤

秋日於天中寺尋復禮上人

唐武三思

妙域三時殿香巖七淨一作宮金繩先界道玉柄即談空

喻棧知何極傳燈竟不窮彌天高義遠初地勝因通理詣

歸一處心行不二中有無雙惑遣真倍兩緣同摘葉疑焚

翠投花若散一作棄紅網珠遙映日簷鐸近吟風定沼寒光

素禪枝暝色葱蔥願隨方便力長冀釋塵籠此句因韻致請

和武三思於中天寺尋復禮上人之作蘇味道

潘戚三雍暇禪居二室隈忽聞從桂苑移步踐花臺敏學

推多藝高談屬辨才是非寧滯着空有掠嫌猜五術幽機

暢三番妙鍵開味同甘露洒香似朔風來砌古罨方石池

清辨燒灰人尋鶴州返月逐虎溪迴一作企連躅瞻飛蓋攀

將想玉一作渡杯願陪為善樂從此去塵埃

自衡陽至韶州謁能禪師 宋之問

適居窺集作窺炎壑孤帆森不繫別家萬里餘流目三春際

一作山館曉虹飲江皞霽湘崖竹泉幽行峯石圍

洗慮賓空寂焚香結精集作清誓願以有漏軀聿薰無生惠

物用益冲曠心源日閑細伊我獲此途游道悔晚計宗師

信捨法擅落文史藝坐禪羅浮中尋異窟集作南海裔何辭

禦魑魅自可乘炎癘迴首望舊鄉雲林浩虧蔽不作別離

苦歸期多年歲

見南山夕陽召鑿師不至 前人

夕陽黯晴碧集作暮山翠互明滅此中意無限要與開士說

徒鬱仲舉思誰集作誰迴道林轍孤與欲待誰集作誰待此湖

上月

浣紗篇贈陸上人 前人

越女顏如花越王聞浣紗國微不自寵獻作吳宮娃女藪
半潛匿帝蘿更蒙遮一行霸勾踐再顧傾夫差艷色奪常
人效頰亦相誇一朝還舊都靚粧尋若耶鳥驚入松網魚
畏沉荷花始覺冶容妄方悟群心知欽子秉幽意世人共
稱嗟願言托君懷黨類蓬生麻家住雷門曲高閣凌飛霞
淋漓翠羽帳綺旒綵雲車春風艷楚舞秋月綿一作胡笳
自昔專嬌愛襲玩唯矜奢達本知空寂棄彼猶泥沙未割
偏執性自長薰脩牙携妾不障道來止妾西家

夏日過青龍寺謁操禪師 王維

龍鍾一老翁徐步謁禪宮欲問義心義遙知空病空山河
天眼裏世界法身中莫恠銷炎熱能生大地風

飯覆金山僧 前人

曉知清淨一作理日與人群踈將候遠山僧先期掃弊屨
果從雲峯裏顧我蓬蒿居藉草飯松屑焚香看道書燃燈
晝欲盡鳴磬夜方初一悟寂爲樂此生閑有餘思歸何必
深身世猶空虛

送新羅法師還國 孫逖

異域今無外高僧代集作所稀苦心歸集作寂滅宴坐得
精微持鉢何年至傳燈是日歸上卿揮別操一作中禁下
禪衣海闊杯還度雲遙錫更飛此行迷處所何以慰屢祈

秦中感秋寄遠上人 孟浩然

一丘常欲卧三徑苦無資北山一作非吾願東林懷我師

文苑英華 卷一百一十五 孟浩然 詩 五言古詩 送新羅法師還國 孫逖 孟浩然 詩 五言古詩 送新羅法師還國 孫逖

黃金燃桂盡壯志逐年衰一作日夕涼風至聞蟬但益悲

尋香山湛上人

前人

朝遊訪名山山遠若一作若空翠氣氤氳百里日入行始

至谷口聞鍾聲林端識香氣杖策尋故人解鞍暫停騎石

門殊豁險篁逕一作遙轉森邃法侶欣相逢清談曉不寐平

生慕真隱累日探靈異野老朝入田集作雲山僧暮歸寺松

泉多清集作逸響苔壁饒古意願言投此山身世未集作兩相

棄

別贊上人

杜甫

百川日東流客去亦不息我生苦漂蕩何時有終極贊公

釋門老放逐來上國還為世塵嬰煩帶憔悴色楊枝集作在

千日雨已熟是身如浮雲安可限南北異縣逢舊友集作

夕初忻寫膏臆天長關塞遠集作寒歲暮饑寒集作凍遍野風

吹征衣欲別向曛黑馬鳴集作嘶思故壑歸鳥盡歛翼古來

聚散地宿昔長荆棘相看俱衰年出處各努力

答姪僧中孚贈玉泉仙人掌茶 李白

常聞玉泉山山洞多乳窟仙鼠如白鶴倒懸深溪月茗生

此中石玉泉流不歇根柯灑芳津採服潤肌骨楚老卷綠

葉枝枝相接連曝成仙人掌似拍洪崖有舉世未見之其

名定誰傳宗英乃禪客集作伯投僧有佳篇清鏡燭無鹽顧

慙西子妍朝坐有餘興長吟播諸天

別東林寺山僧

前人

東林送客處月出白猿啼笑別廬山遠何煩過虎溪

送果林蕪上人歸廬山 王昌齡

石溪流已亂苔徑人漸微日暮東林下山僧還獨歸昔為廬峯意况與遠公違道性深寂寞世情多是非會尋名山去豈復望清輝

遇薛明府謁聰上人 前人

欣逢柏梁故共謁聰公禪石室無人到繩床見虎眠陰崖常抱雪枯澗為生泉出處雖云異同歡在法筵

送少微上人遊天台 劉長卿

石橋人不到獨往更迢迢乞食山家少尋鍾野寺遙松門風自掃瀑布雪難銷秋夜聞清梵餘音逐海潮

送靈澈上人歸嵩陽蘭巖 前人

南地隨緣久東林幾歲空暮山門獨掩青集作春草路難通作梵連松韻焚香入桂叢唯將舊瓶鉢却寄白雲中

送道標上人歸南嶽 前人

悠悠集作然倚孤棹却憶卧中林江草行將集作將歸遠湘山獨往深白雲留不住綠水去無心衡嶽千峯亂禪房何處尋

送勤照和尚往睢陽赴太守請 前人

燃燈傳七祖杖錫為諸侯來去集作去住雲無意東西水自流青山春滿日白月夜隨舟知到梁園下蒼生賴集作春此遊

初夜集作至碧澗招明契上人 前人

漸老知身累初寒曝背眠白雲留永日黃葉減餘年猿護

窓前樹泉澆谷口田沃州能共隱不用道林錢

秋夜肅公房喜普門上人自陽羨山至 前人

山樓又不見林下偶同遊早晚來香積何人住沃洲寒禽
驚後夜古木帶高秋却入千峯去孤雲不可留

禪智寺上方懷演和尚寺即和尚所創 前人

絕巘東林寺高僧惠遠公買園隋苑下持集作捧鉢楚城中

斗極千燈近煙波萬井通遠山低月殿寒木露花宮糾宇

燒香靜滄洲罷集作擺霧空鴈來秋色裏曙起早潮東飛錫

今何在蒼生待發蒙白雲飛送客黃集作庭葉自辭風替後

追開士迴舟狎釣翁平生江海意唯共白鷗同

送靈澈上人還越中

前人

本客無心杖錫還溪洲深處草堂閑身隨暉復集作後

雪手綻寒衣入舊山獨向清溪依樹下空留白月在人間

那堪別後集作夜長相憶雲木蒼蒼但閉關

送惠法師遊天台因懷知太師故居 前人

翠屏瀑布集作水知何在鳥道猿啼過幾重落日獨搖金策

去深山誰向石橋逢定攀巖下集作上叢生桂欲買雲中若

箇峯憶想東林禪誦處寂寥唯聽舊時鐘

送僧

張譔

童子學脩道誦經求出家手持貝多葉心念優曇花得度

一作處北洲近隨緣東路賒一身求清靜百毒納袈裟鍾嶺

更飛錫爐峯期結跏深心大海水廣願度恒沙此去不堪

別彼行安可涯慙慙結香火來世上牛車

送青龍一公

前人

事佛輕金印勤王度王關不知從樹下還肯到人間楚水

青蓮淨吳門白日閑聖朝須助理絕莫愛東山

偃歸東與韓樽同詣暉上人即事 岑參

山陰老僧解楞伽頴陽歸客遠相過煙濤草濕昨夜雨

後秋風渡漕河空山終日塵事少出一作郊遠見人行綴

一作尚書磧上黃昏鍾別駕渡頭一歸鳥

寄青城龍溪寫道人 前人

五嶽之丈人西望青憐憐雲開露崖嶠百里見石稜龍溪

盤中峯上有蓮花僧絕頂少藺若四時嵐翠凝身同雲

心與溪清澄誦戒龍每聽賦詩人則稱衫風冷 燈火欲謝微祿誓將歸大乘願開開士說庶以心

相應

晚過盤石寺禮鄭和尚 前人

嘗詣高僧話來尋野寺孤岸花藏水碓溪竹映風鑪頂上

巢新鵲衣中帶舊珠談禪未得去輟棹且踟躕

送弘志上人歸湖州 李嘉祐

山林唯好靜行任不妨禪高月穿松徑殘陽過水泉一作

詩從宿世悟法為本師傳能使南人敬脩持香火緣

同皇甫冉赴官留別靈一上人 前人

法許廬山遠詩傳休上人獨歸叢樹宿靜與百花親對酒

集作 須留與觀空已悟身能令折腰客遙賞竹房春

山齋獨坐喜玄上人見訪二字一作至 錢起

舍下虎溪逕煙霞入暝開柴門蕪竹靜山月與僧來心燈

紅蓮水言忘綠茗杯前峯曙更好集作早 斜漢欲西迴

靜夜酬通上人問疾 前人

東林生早涼高枕遠公房大士看心後中宵滴漏長驚蟬

出暗柳微月映迴廊何事沉痾久含毫問藥王 前人

送僧歸日本 前人

上國隨緣去集作東來 途若夢行浮天滄海遠去世法

舟輕水月通禪觀魚龍聽梵聲唯憐塔燈影萬里眼中明

贈鑒上人 皇甫曾

律儀傳教誘僧臘老煙宵樹色依禪誦泉聲入寂寥寶龕

經未劫盡壁見南朝深竹風開合寒潭月動搖息心歸靜

理愛道坐中宵更欲尋真去乘船過海潮 前人

西陵寄一公 前人

西陵遇風雨集作過風處 自古是通津終日空江上雲山若待

人汀洲寒事早魚鳥興情新西望稽山路吾心有所親

題贈雲門邕一作上人此詩見二百三十五卷

秋夕寄懷契上人 前人

已見槿花朝委露獨悲憔悴在人群直僧出世心無事靜

夜名香手自焚窓臨絕澗聞流水客至孤峯掃白雲更想

清晨誦經處獨看松上雨紛紛
送着公歸越
前人

誰能愁此別到越會相逢長憶雲門寺門前千萬峯石床
埋積雪山路倒枯松莫學白衣士無人知去蹤
前人

花宮雖集作久別道者憶千燈殘雪入林路暮山歸寺僧
日光依嫩草泉響滴春冰何用求方便看心是一乘
前人

更散重門掩僧來閣復閑遠心馳北闕春興寄東山草長
風光裏鴛啼靜默間芳晨不可駐惆悵暮禽還
前人

隨野水乞食向人煙適禮南峯頂焚香古像前
西陵懷靈一上人兼寄朱放
張南史

淮海風濤起江關憂思長同悲鵲遶樹獨坐鴈隨陽山晚
雲藏一作雪汀寒月照霜山來濯纓處漁父愛滄浪
和
寄靜虛上人雲門
前人

寒日白雲裏法侶自提携竹徑通城下松門隔水西方同
沃州去不自武陵迷鬢髮心疑處一作知處高峯是會稽
前人

秋夜聞鴈寄南十五兼呈空和尚
前人

晚節聞君道趣深結茅栽樹近東林一作師幾度曾摩
頂高士何年更發心北渚三更聞過鴈西城萬木動寒砧

皇甫冉

送延陵法師往上都

皇甫冉

不見支公與玄度相思擁膝坐長吟

裴樹園坐瓢韻

素南史

苑英華卷第二百二十

詩七十

釋門二六十
五首

即仕元三首

顧况三首

耿緯三首

司空曙七首

冷朝陽二首

李益一首

李端三首

盧綸六首

常應物四首

嚴維四首

崔峒二首

釋清江三首

釋法照二首

釋護國一首

釋靈一五首

釋皎然十五首

釋靈澈一首

送大德講時河東徐明府招 郎仕元

遠近作一作人天王城指日邊
宰君迎說法童子伴隨緣
到處花為雨行時杖出泉
今宵松月下開閣想安禪

赴無錫別靈一上人 前人

高僧本性疑作竹開士舊名林
一入春山裏千峯不可尋
新年芳草徧終日白雲深
欲徇微官去懸知訝此心

送繁上人蕪寄梁鎮員外 前人

季月還鄉獨未能林行溪宿厭層冰
尺素欲傳三署客寧
仙愁送五天僧連空朔氣橫
秦苑蒲目寒雲隔灞陵借問
從來香積等何時携手更同登

寄江南鶴林寺石冰上人 顧况

山川重復出集作重復重 心地暗相逢
忽憶秋江月如聞古
寺鍾湖平南北岸雲抱兩三峯
定方超香象真言攝毒龍
風中何處鶴石上幾年松
為報烟霞道人間共不容

酬陽州白塔寺永上人 前人

塔上是何緣香燈續細煙
松枝當塵尾柳絮替蠶綿
浮草經行徧空花義趣圓
我來雖為法暫借一床眠

歸陽蕭寺有丁行者能脩無生忍
擔水施僧况歸

命稽首作詩 前人

化佛示持帚仲尼稱執鞭
列生御風歸飼豕如人焉
曹溪第六祖踏碓逾三年
伊人自何方長綬趨遙泉
開士行何苦双瓶胝兩肩
蕭寺百餘僧東厨正揚煙
露足沙石裂外

形巾褐穿若其有此身豈得安穩眠獨出違順境不為寒
暑還大聖於其一作空中領我心之虔萬法常空滅無生因

忍全一國一釋迦一燈分百千永願遺世知一作智現身彌

勤前潛容徧虛空靈響不可傳智慧舍利佛神通自乾連

阿若憍陳如迦葉迦旃一作壇延左右二菩薩文殊弁普賢

身披六銖衣憶劫為大僊寶塔寶樓閣重簷交梵天譬如

壹明珠共贊光白圓天魔波旬等降伏金剛堅野叉羅刹

鬼亦赦塵垢纏乃致金翅鳥吞龍護洪淵一十一眾中身

意皆快然八河注大海中有楞伽船佛法付國王平等無

頗偏天子事端拱大臣行其權玉堂無蠅飛五月冰凍籠

盡力答明主猶自招罪愆九族無白身百花動一作洞灑

福惡如此物華不能妍祿山一微胡驅馬來自燕一作德

宮闕麗如何大羊羶苦哉千萬人流血成丹川此輩一作賦

之死後鑊湯所熬煎業風吹其鬼猛火燒其烟獨有丁行

者無憂樹枝邊市頭有老人長者乞一錢韶照多密用為

君吟此篇

贈隱上人

定理集作定裏

耿緯

世間無遠近定理遍曾過東海經長在南朝事最多暮林

聊化集作暮年俗初地却一作即摧魔今日忘塵慮看心義若何

贈明公

前人

來自西竺國持經奉紫微年深梵語變行苦俗流歸日上

安禪久苔生出院稀梁間有馴集作馴川鴿不去亦無機

詣順公問道

前人

此身知是妄遠詣支公何法注持後能逃生死中秋苦
經古徑蘚葉蒲疎叢方便如開誘南宗與北宗

寄天台秀禪師

司空曙

天台瀑布寺傳有白頭師幻跡是羸病空門無住持霜晴
看鶴去海夜與龍期末願親瓶履澄集作心得問疑

寄準上人

前人

昨聞歸舊寺暫別欲經年樵客應同步隣僧定伴禪後峯
秋有雪遠澗夜鳴泉偶與支公論人間自共傳

送况上人還荊州因寄衛侍御像

前人

意持遊蜀又策杖欲一作西還共別此宵月獨歸何處山

深上人見訪憶李端

前人

鴈稀秋色盡落日對寒山避事多癩疾留僧獨閉關心歸
塵俗外道勝有無間仍憶東林友相期久不還

閑園即事寄陳公

前人

欲就東林寄一身尚憐兒姪未成人柴門客去殘陽在藥
圃垂喧秋雨頻近水方同梅市隱曝衣多笑阮家貧深山
蘭若何時到羨與閑雲作四隣

贈岳陽隱禪師

前人

擁褐安居南陌頭白雲高寺見衡州石窓湖水搖寒月楓
樹猿聲報夜秋講席舊逢沙鳥至梵經初向竺僧求垂垂

身老將傳法因下人間逐此游

送臯法師

前人

江草知寒柳半衰行吟怨別獨遲遲何人講席投如意唯
有東林遠法師

別卽上人

冷朝陽

過雲尋釋子話別更依依靜室開來久游人到自稀觸風
香氣盡隔水磬聲微獨傍孤松立塵中多是非

送遠上人歸京

前人

夏臘歲方深思歸徹曙吟未離銷雪院已有過雲心寒磬
清幽谷孤鍾宿華陰別京舊游寺月色似雙林

振上人院喜見賈弇蕪酬別集作送賈校書東歸寄真上人

李益

北風南鴈

南集作吹

數聲悲又

集作况

指前林是別離

集作時

秋草

不堪頻送遠白雲何處更相期山隨足馬行看暮路入寒
城獨去遲為向集作問東州故人道江淹已擬惠休詩

憶皎然上人

李端

未得從師去人間萬事勞雲門不可見山木已經集作應高
向日開柴戶驚秋問敝袍無集作何由宿峯頂窓裏望波濤

贈衡嶽隱禪師

前人

舊住衡州寺隨緣偶北來夜寒集作禪山雪下朝汲竹門開
半偈空皆集作傳初盡群生意未迴唯當與樵者杖錫入天台

送少微上人入蜀

前人

削髮本求道何方不是歸松風開法逕集作席江月濯禪衣

飛閣集作蟬鳴早漫天客過稀戴顓常執筆不覺此身非

送常操上人歸江外觀省 盧綸

依佛不違親高堂與寺隣問安雙樹曉寒膳一僧貧持呪

過龍廟翻經化海人還同惠休去儒者亦沾巾

送少微上人入蜀

瓶鉢遶禪衣連宵宿翠微樹開巴水遠山曉蜀星稀遍識

中朝貴多諳外學非何當一傳付道侶願知歸

送郢上人歸江南 前人

落日映危檣歸僧向岳陽注瓶寒浪靜讀律夜船香苦露

凝山影陰叢髮海光群生一何負臨病別醫王

送契玄法師赴內道場

前人見集本

界昏醜老夫灌頂遇醍醐御呈嬪心鏡君王賜髻珠降魔

須戰否問疾敢行無深契何相秘儒宗本不殊

夜投終南豐德寺詣海上人 前人

半夜中集作山峯有磬聲偶逢樵者問山名上方日晚聞僧

語下路林疎見客行野鶴巢邊松最老獨龍潛處水偏清

願得遠公知姓字焚香洗鉢過浮生

寄西巖誓上人 前人

過雨閑樓看晚虹白雲相逐水相通寒蟬怨暮野無日古

樹傷秋天有風數穗遠煙凝隴上一枝繁果憶山中何言

誓別東林友惆悵人間事不同

寄皎然上人

常應物

吳興老釋子野雪蓋青廬詩名徒自振道心常集作長晏如

想茲棲禪夜見月東峯初鳴鍾驚巖壑焚香滿空虛風一作

叨暮端成舊未識豈為踈願以碧雲思方君怨別餘茂苑

文華地流水古僧居何當一游誅倚閣今集作吟躊躇

超集作起渡律同居東齋院 前人

釋子喜相偶幽林多避喧安居同僧夏清夜諷道言對閣

景恒晏步庭陰始繁道遙無一事松風入南軒

簡恒瓌 前人

室虛多涼氣天高屬秋時空庭夜風雨草木曉離披簡牒

集作日云曠文墨誰復持聊因心近遇澄靜一與道人期

上方僧見集本 前人

見月出東山上高處禪空林無宿火燭夜汲寒泉不下

藍溪寺今來三十年

送桃巖上人歸本寺 巖繼

長老歸緣起桃花憶舊巖清晨雲抱石深夜月籠杉道具

門人捧齋糧谷鳥銜餘生願依止文字欲三緘

酬普選二上人期相會見寄 前人

本意宿東林因聽子賤琴遙知大小朗已斷去來心夜靜

溪聲近庭寒月色深寧知塵外意定後更成吟

相里使君宅聽惠澄上人吹小管 前人

秦僧吹竹閉秋城早在黎園稱主情今夕襄陽山太守座

中流淚聽商聲

贈別至弘上人

前人

最稱弘偃少早歲草茆居年老從僧律生知解佛書衲衣
求壞帛野飯拾春蔬章句無求斷詩中學有餘

送真上人歸山蘭若

崔峒

得道雲林下年深暫一歸出山逢世亂乞食覺人稀半偈
初傳法千峯又掩扉愛離應不染塵俗自依依

潤州送師弟自江夏往台州

前人

遠客乘流去孤帆向夜開春風江上使前日漢陽來別路
猶千里離心重一杯剡溪木未落羨爾過天台

送堅上人歸杭州天竺寺

釋清江

十年勞負笈經論化中朝流水知鄉遠和風惜別遙雲山
零夜雨花岸上春潮歸卧南天竺禪心更寂寥

送贊律師歸嵩山

前人

禪客歸山意山深定易安清貧脩道苦老友別家難雪路
尋溪轉花宮映岳看到時松塔暮松月向人寒

送婆羅門僧

前人

雪嶺金河獨向東吳山楚澤意無窮如今白首鄉心盡萬
里歸程在夢中

送清江上人

釋法照

越人僧體古清慮洗塵勞一國詩名遠多生律行高見山
援葛藟避世著方袍早晚雲門去疑應逐爾曹

送無著禪師歸新羅國

前人

萬里歸鄉路隨緣不筭程尋山百衲弊過海一杯輕夜宿
依雲色晨齋就水聲何年持具葉却到漢家城

訪雲母山僧

釋護國

森然古崖碧一作巖淨行一高一作番僧松下慮寒水佛前挑
夜燈蓮花國土異具葉梵書能相對空王所一作境無心一作

一作問愛憎

送冽寺主之京迎禪和尚

釋靈一

禪門居此地瞻望在虛空水國月未上蒼生如夢中上人
知機士瓶一作引錫慰樊籠彼土諸梵衆嗟君揚道風

送王法師之西川

前人

別竟銷官柳鄉愁亂春山客路遙行
芳草遠集作綠綠興集作隨興野花飄計日功成後還將輔聖朝

送範律師往果州

前人

終南千古後獨爾繼卿名離障非今日脩因是幾生亂峯
寒影暮深澗野流清遠客歸心苦難為此別情

送明素上歸楚觀省

前人

能將踈懶背時人不厭孤萍任此身江上昔年同出處天
涯今日共風塵乎一作小湖舊隱一作應殘雪芳草歸心未
隔春前路陪憐多勝事到家知慶綵衣新

贈靈澈禪師

前人

禪師來往翠微間萬里千峯到剡山何時共到天台裏身

與浮雲處處開

到剡

到集作見

送贊上人還京

釋皎然

又游春草盡還寄北船師沙鳥窺中食江雲蒲淨衣秦原
山色近楚寺磬聲微見謝翻經館多聞似爾稀

送重鈞上人游天台

前人

漸看華頂出幽意尚

集作幽賞意

隨生十里行松色千重過水

聲海容雲正盡山態雪初晴事事將心證知君道可成

送清會上人游京

前人

佳游恨衰疾一笑向西風思見青門外曾臨素澹東峯明
雲際寺寺日出露寒宮宮行道禪長在看塵不染空

送關小師還金陵

前人

歸思愛別欲難忘白露沙洲晚青龍水寺寒
鋪淨地桂子落空壇持此心為鏡應堪月夜看

送栖上人之建州觀使君舅

前人

亂峯江上色羨爾及秋行釋氏推真子鄰家許貴甥
新雨靜帆葉好風輕海人以木葉為帆千里依元舅迴繞有遠情

送沙彌大智游五臺

前人

童年隨法侶家世本儒流章句三生學清涼萬里遊雲歸
龍沼暗木落鴈門秋長老憶相待傳予向祖州

送契上人

前人

西陵古江口遠見東陽州淶水不同泛春山應獨遊尋僧
白巖寺望月謝家樓宿昔心期在人寰非久留

送道琚上人還金陵

前人

一與鍾山別 山中得信稀 經年求法後 及夏問安歸 野實充其膳 池花當綵衣 慈親莫返拜 外禮欲無違

早秋桐廬思歸示道該上人

前人

桐江秋信早 憶在故山時 靜夜風鳴磬 無人行掃埽 後來觸淨水 鳥下啄寒梨 何暇一作何即歸 吾事關心自有期

聽素法師講法華經

前人

法子出西秦 名齊七道人 纔敷藥草義 便見雪山春 護講龍來遠 聞經鶴下頻 應機如一雨 誰不滌心塵

山歸示靈澈上人

前人

精明路出山 初煖行踏春 蕪看茗歸乍 削柳枝聊代乳 寂中誰似我 松聲草色共忘機

湯評事衡水亭會覺禪師

前人

山侶相逢少 清晨會水亭 雪晴松葉翠 煙煖藥苗青 靜對滄洲鶴 閑看古字經 應憐一作關子子 義共心冥

題湖上蘭若示清會上人

前人

峯心惠忍寺 曠頂謝公山 何似南湖近 芳洲一畝間 意中雲木秀 事外水堂閑 永日無人到 時看獨鶴還

支公詩

前人

支公養馬復養鶴 率性無機多脫略 天生支公與凡異 凡情不到支公地 得道由來天上僊 為僧却下人間寺 道家

諸子論自然此公惟許道是篇山陰詩友喧四座佳句
橫不廢禪

白雲上人精舍尋持山禪師無示崔子尚何山道

上人

前人

望遠涉寒水懷人在幽境為高皎皎姿及愛蒼蒼嶺果見
栖禪子潺湲灌真頂積疑一念破澄息萬緣靜世事花上
塵惠心空中影清閑誘我性遂使煩慮屏許共林客遊欲
從山主請木栖無名樹水汲一作乃忘機井持此一日高未
肯謝箕穎夕霽山態好空月生俄頃識妙聆細泉悟深滌
清茗此心誰復得笑向西林水

冬送鑒供奉親蜀寧親

釋靈澈

出定戀庭闈聖主恩深覽許歸雙樹欲辭今謂冷
花猶向玉堦飛梁山拂漢分清境蜀雪和煙惹翠微此
不酒求綵服紫衣全勝老萊衣

文苑英華卷第二百二十一

文苑英華卷第二百二十一

詩七十一

釋門三五十九首

戴叔倫三首

權德輿四首

朱放一首

于鵠三首

戎昱一首

鄭常一首

崔子向一首

劉商一首

李涉一首

王建一首

楊巨源四首

楊衡二首

韓愈一首

陳羽三首

劉禹錫一首

孟郊二首

白居易十五首

文苑英華卷第二百二十一

鎮

送少微上人入蜀

戴叔倫

十方俱是夢

集作知不繫

一念偶尋山望刹經巴寺持瓶向蜀

關亂猿心本定流水性長閑世俗多離別恨集作王城幾日

還

送道虔上人遊方

前人

律儀通外學詩思入禪

集作玄

關煙景隨緣到風姿

集作與

道閑貫花留靜室呪水度空山誰識浮雲意悠悠天地間

送嵩律師頭陀寺

前人

相傳五部學更有一人成此日靈山去

集作此夕分身去

何方半

座迎麻衣逢雪煖草履

集作疑

躡雲輕若見半林石應知第

湖上晚望

集作眺

呈惠上人

權德輿

湖上煙景好鳥飛雲自還幸因居止近日覺性情閑獨酌

乍臨水清機常見山此時何所憶法淨

集作淨

侶話玄關

送映師歸本寺

見集本

前人

還歸柳寺去遠遠出人群苔甃桐花落山窓桂樹薰引泉

通絕澗放鶴入孤雲幸許宗雷到清談不易聞

送文暢上人東游

見集本

前人

桑門許辯才外學接宗雷護法麻衣淨翻經貝葉開宗通

知不染望想自堪哀載

一作或

結西方社師遊早晚廻

酬靈徹上人以詩代書見寄

時在薦福寺坐夏

蓮花出水地無塵中有南宗了義人已取貝葉翻半字還

將陽燄諭三身碧雲飛處詞集作偏麗白月圓時性本真
更喜開絨銷熱惱西方社裏舊相親

靈集作門寺贈靈一上人 朱放

所思勞旦集作夕惆悵去湘湖集作東禪客知何在春山

處同獨行殘雪裏相見暮雲中請住東林寺彌集作窮年事

遠公

題蘭若僧 于鵠

一身禪誦苦灑掃古花宮靜屋門常閉深蘿月不通懸燈
喬木上鳴磬亂幡中附入高僧傳長稱二遠公

樹下禪僧 前人

久行多不定樹下是禪房寂寂身無住年年日自長
魚鱗在澗草木共經霜已見南人說天台有上房

題北臺僧一作寺 前人

上方唯一室禪坐對金容行道臨孤壁持齋聽遠鐘
枯藤離舊樹朽石落危峯集作不向雲間一作見唯集作還一作應夢

裏逢

此詩二百二十六卷重出今已削去注異同為一作

送亮法師 戎昱

達士心無滯他鄉總是家問經翻貝葉論法指蓮花欲契
真如義先開智惠牙不知飛錫後何處是恒沙

送頭陀赴廬山寺 鄭常

僧家無住着早晚出東林得道無真相頭陀是苦心持齋

山果熟倚錫野雲深溪寺誰相待香花與梵音

送惟祥律師自越歸義興

崔子向

陽羨諸峯頂何曾異剡山雨晴秋到寺木落夜開關縫衲
紗燈亮看心錫杖閑西方知社散未得與師還

送清上人往湖南

劉商

閑山東林日影斜稻苗深淺映袈裟船到南湖風浪靜可
憐秋水照蓮花

清溪山歸送僧

李涉

失意因休便買山白雲深處寄柴關若逢城邑人相問報
道花時也不閑

寄舊山僧

王建

一任老宿發心初半學脩心半讀書雪夜每常同屋
卧花時未省兩山居獵人箭底求傷鴈釣户竿頭救活魚
一向風塵取煩惱不知衰病日難除

和權相公南園閑涉寄廣宣上人 楊巨源

浩氣抱天和閑園載酒過步因秋景曠心向晚雲多翠玉
思迴鳳玄珠肯在鵝問一作湯師登幾地空性柰詩何

供奉定法師歸安南

前人

故鄉南越外萬里白雲峯經論辭天去香花入海逢鷺壽
清梵徹蜃閣化城重心到長安陌交州後夜鍾

送定師歸蜀

法師即詩僧
廣宣兄弟

前人

鳳城初日照紅樓禁寺公卿識惠休詩引棣花露一雨經

分貝葉向雙流孤猿學定前山夕遠鴈傷離幾地秋空性
碧雲無處所約公會許剡溪遊

送澹公歸嵩山龍潭寺堊本師 前人

野煙秋水蒼茫疑遠禪境真機去住閑雙樹為容思舊堊
千花成塔禮寒山洞宮曾向龍邊宿雲徑應從鳥外還莫
戀本師金骨地空門無處復無關

送徹公 楊衡

白首年空度幽居俗豈知敗蕉依晚日孤鶴立秋墀久客
何由造禪門不可窺會同塵外友齋沐奉威儀

同前 前人

北風吹霜霜月明荷葉枯盡越水清別來為
山堂子池相迎

廣宣上人頻見過 韓愈

三十集作百六旬長擾擾不衝風雨即塵埃久為朝士無禪
補空媿高僧數往來學道窮年何所得吟詩竟日未能迴
天寒古寺遊人少紅葉窻前有幾堆

送遠上人 陳羽

十年勞遠別一笑喜相逢又上青山去青山千萬重

酬幽居閑上人喜及第後見贈 前人

九霄心在勞相問四十人間豈足驚風動自然雲出岫高
僧不用笑浮名

洛下贈徹公 前人

天竺沙門洛下逢請爲同社笑相容支願忽望碧雲裏心
愛嵩山第幾峯

送元曉上人歸稽亭

劉禹錫

重疊稽亭路山僧歸獨行遠峯斜日影本寺舊鍾聲徒侶
問新事煙雲含別情應誇乞食處踏遍鳳凰城

以下三十二篇並見集本

贈別君素上人

前人

窮巷唯秋草高僧獨扣門相歡如舊識問法到無言水與
風生浪珠非塵可昏去來皆是道此別不銷冤

送深法師遊南岳

上人本在集作住資聖寺

前人

師在白雲鄉名高集作善法堂十方傳句偈八部會
無定所寶書田舊房唯應銜草鴈相送至衡陽

送如智法師遊辰州兼寄許評事

前人

前日過蕭寺看師上講筵都人禮白足施者散金錢方便
無非教經行不廢禪遙知習居士發論待彌天

贈日本僧智藏

前人

浮盃萬里過滄溟遍禮明山適舊衲集作性靈深夜降龍潭水

黑新秋放鶴野田青身無彼我那懷土心會真如不讀經
爲問中華學道者幾人雄猛得寧馨

贈別約法師

前人

師逢吳興守相伴住禪扃春雨同栽樹秋風對講經廬山
曾結社桂水遠揚舲話舊還惆悵天南望柳新

送慧則法師歸上都因呈廣宣上人
前人

昨日東林看講時都人乘馬踏璫璃
雪山童子應前世金粟如來是本師
一錫言歸九城路三年曾拂萬年枝
休公又別如相問楚客逢秋心更悲

廣宣上人寄在蜀與常令公唱和詩卷因以令公

手札答詩示之

碧雲佳句久傳芳曾向城都住草堂
振錫常過長者宅披文猶帶令公香
一時風景添詩思八部天人一作天人
若許相期同結社吾家本自有柴桑

送僧元嵩南遊

前人

寶書翻譯學初成振錫如飛白足輕
彭澤因家凡幾世山南合是前生傳燈已籍悟一作無為禮濡露猶懷
從此多逢大居士何人不願解珠璣

送宗密上人歸南山草堂寺因詣河南尹白侍郎

前人

宿習脩來得慧根多聞第一却忘言
自從七祖傳新印不要三乘入便門
東泛涪江尋古跡西歸紫閣出塵喧
河南白尹大檀越好把真經相對翻

送義舟師却還黔南

前人

黔江秋水清雲寬獨泛慈航路不迷
後沅窺齋林葉動蛟龍聞吼浪花低
如蓮半偈心常悟集作問非菊新詩手自携
常說摩圍集作非似靈鷲却將山屐上丹梯

送鴻舉遊江南

前人

禪客學禪兼學文
出山初似無心雲
從風卷舒來何處
繞巴江不得去
山州古寺好閑居
讀盡龍王宮裏書
使君難頭揀石硯
白帝城邊尋野蔬
忽然登高心瞥起
又欲浮盃信流水
煙波浩淼魚鳥情
東去三千三百里
荆門硤斷無盤渦
湘平漢濶清光多
廬山霧開見瀑布
曲江月爭聞魚歌
鍾陵八郡一作部多名守
半是西方社中友
與師相見便談空
想是高齋一作聲獅子吼

送元簡上人滴越

前人

孤雲出岫本無依
勝境名山即是歸
久向吳門遊好寺
還思越水洗塵機
浙江濤驚獅子吼
稽嶺峯疑靈鷲飛
更入天台石橋路
垂珠璀璨拂山衣

送寶韻上人遊天台

前人

曲江僧向松江見
又到天台見石橋
鶴戀故巢雲戀岫
此君猶自不逍遙

送惟良上人

前人

高齋灑寒水是夕
山僧至玄牝無關
鎖瓊書拾文字燈
明香滿室月午霜
凝池語到不言時
世間人自盡集作睡

贈高僧

集作文應上人

孟郊

棲遲青山巔高靜
身所便不踐有命
地集作草但飲無聲泉
齋性空轉寂學情
深更專經聞開古
葉衣製垂秋蓮厭
見俗人群暫來此
安禪集作却旋

送溪上人集作送清遠上人歸楚山舊山寺一作國清上人遊蘇

波中出吳境霞際登楚岑水寺一別來雲一作風蘿三改陰

詩誇碧雲句道澄青蓮心應歎萍汎集作笑者不如集作知

松隱深

郡齋月下集作暇日憶廬山草堂兼寄二林僧社三十

韻多叙貶官已來出處之意 白居易

諫諍知無補遷移分所當不能集作堪匡聖主祗合事空王

龍象投新社鴛鴦失故行沉吟辭北闕誘引向西方便住

雙林寺仍開一草堂平治行道地集作路安置坐禪牀手板

支為枕頭中閣在墻先生烏儿烏居士白衣裳竟歲何曾

問終身不疑忙滅除殘受想換盡舊心腸世界多煩惱影

神又損傷正從風鼓浪轉作日銷霜佛經云生死無常如風鼓浪又云煩惱如

借剖魚章蓮淨方依水葵枯重仰陽三車猶夕會五馬已

晨裝去似尋前世來如別故鄉眉低出鷲嶺脚重下蛇岡

漸望廬山遠彌愁峽路長香爐峯隱隱巴字水茫茫瓢掛

留亭樹經收在屋梁春拋紅藥圃夏憶白蓮塘唯一作擬

捐塵事將何答龍光有期追永遠晉宋間遠法師未禪師同隱廬山二林無

政繼龔黃南圃秋猶熱西齋夜漸集作暫涼閑吟四句偈靜

對一爐香身老同丘井心空是道場竟僧為去伴留俸作

歸糧為報山中侶憑看竹下房會應歸去在松菊莫教蒼

對小潭寄遠上人

前人

小潭澄見底閑客坐開衿一作襟借問不流水何如無念心
惟彼清且淺此乃寂而深是義誰能答明朝向道林

與僧智如夜話

前人

懶鈍尤知命幽棲漸得明門閑無謁客室靜有禪僧爐向
初冬火籠停半夜燈憂勞緣智巧自喜百無能

寄山僧

前人

眼看過半百早晚掃巖扉白首誰能住青山自不歸百千
萬劫障四十九年非會擬抽身去東風抖擻衣

浣春登大雲寺南樓贈常禪師

前人

花盡頭新白登樓意若何歲時春日少世界苦人多愁醉
非因酒吟燕不是歌未台此病唯勤讀楞伽

此詩三百十卷重出今已削去

送文暢上人東遊

前人

得道即無着隨緣西復東貌依年臘老心到夜禪空山宿
馴溪虎江行慮水蟲悠悠塵客思春色蒲雲中

正月十五日夜東林寺學禪偶懷藍田楊六主簿

因呈智禪師

新年三五東林夕星漢迢迢鍾梵遲花縣當君行樂夜松
房是我坐禪時忽看月蒲還相憶始歎春來自不知不覺
定中微念起明朝更問鴈門師

贈草堂宗密上人

前人

吾師道與佛相應念念無為法法能口說豈得十二

部心傳照耀百千燈盡離文字非中道長住虛空是上乘
少有人知菩薩行世間盡是重高僧

春憶三林寺舊遊因寄朗蒲晦三上人

一別東林三度春每春長似憶情親頭陀會裏為適客供
奉班中作老臣清淨久辭香火伴塵勞難索幻泡身最慙
僧社題牆一作名處十八人名空中一作一人

題孤山寺山石榴花示諸僧衆 前人

山榴花似結紅巾容艷鮮集作新妍占斷春色相故開行道
地香塵擬觸坐禪人瞿曇弟子君知否恐是天魔女化身

廣宣上人以應制詩見示因以贈之詔上人居安

國寺紅樓院以供奉

林談論惠休詩一到人間集作天便作師香積筵承

詔昭陽歌唱碧雲詞紅樓許住請平聲銀鑰翠輦陪行踏玉

墀惆悵耳泉曾侍從與君前後不同時

蕭相公宅遇自遠禪師有感而贈 前人

宦途堪笑不勞悲昨日榮華今日衰轉似秋蓬無定處長
于一作如春夢幾多時半頭白髮慙蕭相蒲眼紅塵問遠師
應是世間緣未盡欲拋官去尚遲疑

山下留別佛光和尚 前人

勞師送我行下山此別何人識此情我已七旬師九十當
知後會在他集作何生

贈別宣上人 前人

上人處世界清淨何所似似彼白蓮花在水不着水真空
真作性悟幻泡行絮離塵滓脩道來幾時身心俱到此嗟余
牽世網不得長依止離念與碧雲秋來朝夕起

秋遊平泉贈常處士閑禪師

前人

秋景引閑步山遊不知疲杖藜捨輿馬十里與僧期昔嘗
憂六十四體不支持今來已及此猶未苦衰羸心與遇境
發身力因行知尋雲到西處爰泉聽滴時南村常處士西
寺閑禪師山頭與澗底閑健且相隨

三三三三

文苑英華卷第二百二十一

