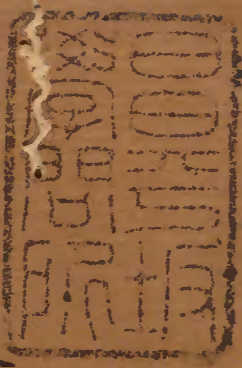


青華秘文
 三皇玉訣
 天隱子
 劉真人語錄

上中下
 上中下



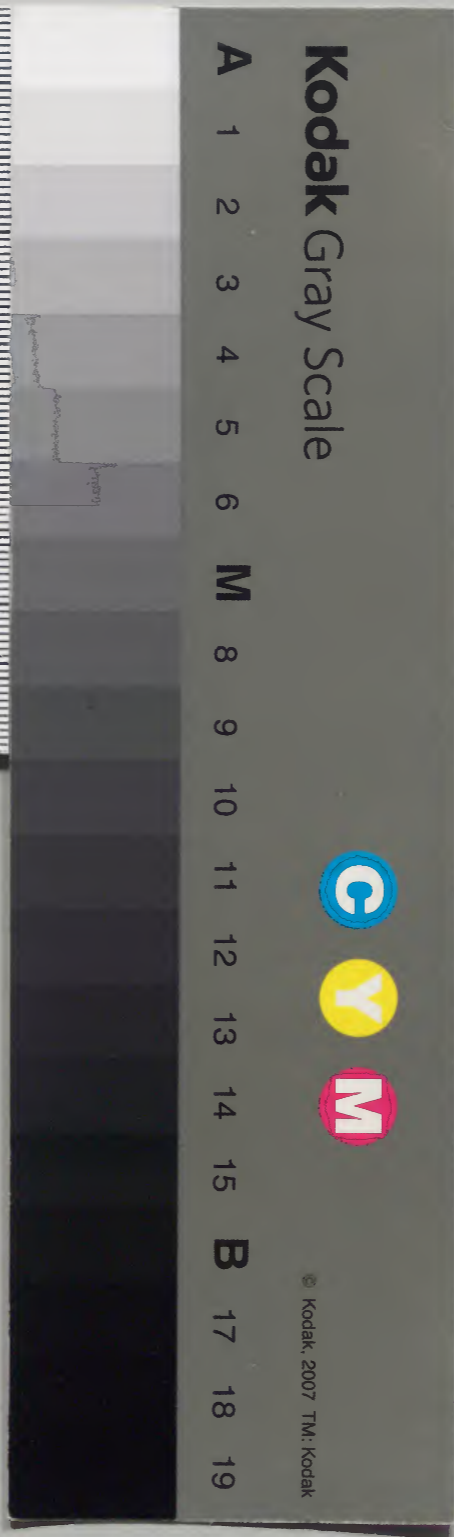
百家名書

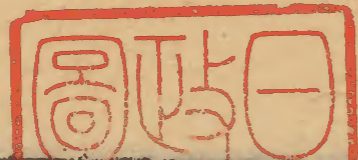
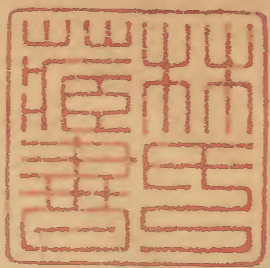
二十六

漢書門				
冊	架	函	號	類

庫文閣內	
三 七 〇 函	三 一 五 〇 號
札 架	冊

庫文閣內	
番號	漢 3150
冊數	40 (26)
函號	370 40





長春劉真人語錄序

淺草寺藏

先師之言簡要明白沿流沂源造夫

至道之極若凡有仙骨性耽玄虛情

寡嗜好則智惠自明尋文解悟乃天

之所授也可以禱雨祈晴除邪輔正

可以濟顯度幽奏章設醮可以救災

治病可以煉丹修仙如入寶藏之中

川真入吾錄序

惟人可求隨力所及各有所獲言言
句句無非道也以正佩服師訓亦已
有年竊以之為己不若公之於人由
是以廣其傳蓋欲人人體道咸離迷
途造精微於性理之中忘筌蹄於言
象之外此則先師平昔開度人天之
願力而亦區區之本心也謹識此以

諭諸同志者云耳

正德癸亥秋道錄司右演法朝天宮
住持兼掌靈濟上宮事門弟子邵
以正序

序畢

新刻長春劉真人語錄全

門人 邵以正 編集

錢唐 胡文煥 校正

或問修道道者何謂也真人曰道本無形無名無聲
 無色非高非下非有非無寂寂杳冥不生不滅亘古
 亘今其大無外其小無內視之而不見聽之而不聞
 搏之而不得迎之而不見首隨之而不見後天地由
 之而生萬物由之而化不可得而知不可得而名也
 太上正所以強名曰道然則談道而不知此更說箇
 甚麼學道而悟此更修箇甚麼

或問入要如何進修真人曰學道者先當務忠孝以報君親之恩蓋忠孝乃大道之本故先儒之論君子務本本立而道生五教亦然如不本之忠孝而能成道者吾未聞也洞真胡悟君曰修仙要在參禪問道入林山鍊形惟在忠孝為先天上人間那有不忠不孝的神仙也

或問修行之士將何立根本真人曰虛皇經云齋戒者道之根本法之津梁子欲學道清齋奉戒念念正真遠離塵垢此要言也法子須當猛省割其慾根除煩惱障清淨身心以立根本始可入道而修行也

或問人能清淨天地悉皆歸何以致清淨真人曰人本來清淨只因主人無覺照被物欲所牽聲色汨於外情慾蕩於內顛倒夢想無由漸息所以不能清淨若能一切斷除捨妄歸真則觀心無心觀形無形觀物無物觀空無空方寸處虛明一塵不染一物不留寂然湛然常清常靜天地自然歸矣

或問性命之理真人曰靈光一點浩劫常存本來面目性也玄關一竅先天至精真一之氣命也性即神也命即炁也神凝則氣固炁聚則神靈性無命不立命無性不存仙師云神是性炁是命神不外馳氣

漸定本來二物互相親失却將何為本根此性命之理也
或問長生之道可得聞乎真人曰可謂廣成子毋勞汝形毋搖汝精汝神守精形乃長生大道歌云神御氣氣留形不須雜術自長生人能虛其心凝其神以養其性以惜其精愛其氣以養其命性命混一妙在黃庭深根固蒂太乙含真通玄入妙迴老返嬰此長生久視之道也

或問金丹大藥果為何物真人曰金丹大藥鉛汞是也鉛者黑中白也陰虎也陰中陽也汞者雄裏雌也陽龍也姤女也陽中陰也或曰龍虎也曰陰陽曰坎離曰水火然實不過神氣二物耳神乃性之宗虛之而自靈氣乃命之本固之而自生二者混一天地長存所以盜天地奪造化能依時採取依法煅煉而成大丹仙師云大藥身中神氣精天然母子互相親迴風混合歸真體煅煉工夫日日新果能此道自然無中生有有中生無玄珠成象體變純陽然後真性明矣命寶固矣胎仙成矣神自靈矣金丹之道畢矣若外神氣而修丹不亦遠且難乎
或問藥用先天採有時節真人曰先天之妙恍惚杳

眞有物非物有精非精迎之不可見求之不可得逆而修之成仙佛乃先天之道順而委之生物生人後天之道採取有時以待一陽節令陽生之時不可認着在時辰上皆身中自然之節令紫陽云鉛遇癸生須急採金逢望遠不堪嘗此採藥老嫩之至言也若後天地而有形有質之物非先天之炁也修仙者當逆順之機聖凡之理勿流於傍門亂神耗精背真就偽於道遠矣道光祖師曰若說採陰之法即是誹謗大道九祖永沉下鬼自身惡鬼根戒之慎之或問鼎器之旨真人曰玄關一竅神氣歸藏之府乃

鼎也器在乾下坤上震西兌東一身天地之正中不依形立體道而生似有非有似無非無不可執於無為不可執於有作丹書云鉛汞歸土釜又云以神歸氣穴又云一點落黃庭此鼎器之旨修世有地獄種子不知無為大道妄以邪術誑惑愚迷以女人為鼎器乖誤天理敗道誤人本期延壽反戕其生或問火候之法真人曰丹書比喻甚多火卽神也以神馭氣運用周天神卽火也雖云聖人傳藥不傳火非不傳也若遇真師口訣方知卽火火卽藥知其藥火自知矣一動一靜進退自然故曰真火無候大藥

不計斤無子午卯酉之分無二至弦望之說所謂開闔乾坤造化機煅煉一爐真日月

或問玄牝之旨丹訣曰窮取生身受炁初又云念頭起處莫曉其理真人曰玄牝者天地之根造化之宗太極之蒂混沌之源似有似無若存若亡不可以有心守不可以無心求仙聖不傳之秘天寶至重玄律甚嚴經云泄慢墮地獄禍及七祖翁煉丹修仙非玄牝則不立採藥非玄牝則不成純陽云自古神仙無巧妙只憑玄牝立根基

或問何謂五炁朝元真人曰五炁即心肝脾肺腎之炁以應木火金水土學者常能制精神魂魄意於杳冥自然五炁朝元也

或問如何是主賓真人曰神是主形是客今假形以棲神所謂身者神之舍也以安吾之性以全吾之道故讓他為主我為賓也修仙者要知賓主之分浮沉之理力到功成形神妙矣

或問何謂沐浴真人曰滌慮洗心冥情滅念有無俱遣動靜兩忘無可忘無可忘者斯謂清靜無為此之謂沐浴

或問溫養之法真人曰守乎一存乎中真息綿綿含

光默默念中無念專氣致柔如鷄覆卵如龍養珠朝
斯夕斯念茲在茲不可頃刻放失此之謂溫養

或問脫胎之理真人曰瓜熟蒂落胎圓神化自然之
理修丹至此不待師訣而自知矣

或問按摩導引氣訣等法可得長生否真人曰此皆
樂之法且夫人之血炁通乎一身周行流於四肢會
於五臟流暢則體泰然窒礙則百病生焉則流水不
汚戶樞不朽之義得其訣可以去病延年不得其訣
則氣壅滯反傷其生譬如水能載舟亦能沉舟炁血
之用亦可以長生亦可以死命又有辭穀休糧食霞

服氣存思運用吐故納新晝夜勞役神形遂至耗
悉憊未悟也或習學門專務採陰種種邪術似城後
火自取滅亡長生之道豈在是邪或燒煉金石丹藥
服食欲求長生成仙不遇至人傳授不過檢方修煉
不得其訣不知金石經火有毒服之百脉湧沸癰疽
以生不可不慎

或問凝神守一之要真人曰神者精氣之主經云上
藥三品神氣精能以神凝於精氣之內三元混而守
其一也純一而不雜靜一而不變專一而不間抱一
而不離致虛極守靜篤知其無守其有玄中玄妙中妙

或問如何斷除其妄欲念真人曰念從心生心為神主動靜然心主於一身應於萬事心有所主則萬事莫能移妄念從何而有哉若心不能主宰為物欲所誘則妄念紛紛何能斷除若能澄心遣愁自心靜性空蓋心虛則念靜念靜則一塵不染萬化皆空六慾不生三毒消滅妄念自除矣

或問心有真妄何謂真心何謂妄心真人曰舉此一問便是妄心所謂修道必修於大道論必論真心當向念慮未起之先求之寂然不動的便是古人云無心即是真心微而莫顯湛然虛明若一念已萌之

後即妄心也經云衆生所以不得真道者為有妄心修道當滅妄心妄心滅則真心見則道自明矣

或問身中三寶何物也真人曰身中三寶神炁精也故以上藥名之修丹之士先要明此三寶洞明身心意要存而煉之養而全之蓋精全可以保其身炁全可以養其心神全可以成其真三者混一胎元地嬰翠書篇云大藥須憑神炁精採來一處結交成正謂此也

或問守中之理真人曰中之一字極為要妙大藏經中所言無非發明此字為仙為佛皆從此中而成此

箇中杳杳冥冥無色無形無內無外無徧無端無欠
無餘非身中之中非四維上下之中也修道者要識
得這箇中當於念慮未起之先求之此中之體也傳
曰喜怒哀樂之未發謂之中又云真人潛深淵蟄蟄
守規中老子云多言數窮不如守中一日十二時時
時常要守若一時不守即不中也真訣曰勤守中莫
逃逸外不入內不出還本源萬事畢斯言盡矣
或問清靜法身真人曰先天而生生而無形杳冥恍
惚混然而成不生不滅自古自今無狀之狀虛無自
然無象之象象帝之先清靜法身無中之妙有也

或問存心養性其說云何真人曰心不存則理不明
性不養則神不靈若思慮戕於內聲色鑠於外六慾
七性之反制安得靈明而與神為一哉修道者必清
靜無為以存以養純純全全合乎大方溟溟泮泮合
乎無倫自然攝情歸性還元

或問修真謝罪之法真人曰人孰無過貴乎改悔始
困恣縱無明之業縈牽六根纏結遂有殺盜邪淫貪
嗔愚痴口舌惡罵綺言妄語種種諸惡然此諸惡悉
由心造若欲修真謝罪必須將心懺悔不敢隱於往
咎不可再犯前非一悔能消百過愆業可以清靜盡矣

昔天尊說戒以此十戒為首人能持之則三業盡消
諸惡俱滅所以持戒制六情念道遣慾自然六根清
靜五蘊皆空可以入希夷門也

或問天堂地獄果有果無真人曰天堂地獄即善惡
二字為善而享福即天堂作惡而受禍即地獄也幽
冥異途善惡同理若言形既朽滅且無所施假如人
夜夢饑寒若藥與晝同夢死何殊也故陽主善陰主
惡為善者昇為惡者墜天堂地獄善惡之報在人一
念迷悟耳

或問學道九祖生天此語信否真人曰昔日許都仙
真君行滿功成名高玉籍慶宗祖福及一門仙眷四
十二口白日上昇歷代成仙者祖宗皆列仙品豈非
九祖生天之明驗乎學道者當取以為法或出家不
能積功累行於道無成名玷玄宗殃及九祖簪裳之
士可不精進乎

真人曰欲修仙道先修人道人道立而仙道成不修
人道而成仙道者未之有也淨明經曰父母之身天
尊之身能事父母天尊降臨欲拜星宿兄弟友恭故
悌之至通於神明光於四海無所不通修道者若能
孝悌不待祈福於天自然學道得道求仙得仙苟不

孝悌雖朝夕看經不輟亦徒然耳

真人曰學道者宜超跡塵凡棲真物外懲忿窒慾閑邪存誠須要勇決慎無貳心如弩發機如水出峽而不可回更百尺竿頭且進一步至於行無所行修無所修之地然後修仙可成

真人曰全真者先當識破塵緣知身是幻脫愛網入希夷門悟性明心皈真捨妄寶真炁以為宗守真寶以為本積功累行漸次進修設欲求金丹大乘之道須要參禮明師以求點化古人云性由自悟命待師傅所謂性者自己靈明覺性迷悟在乎人命則先天

真一之炁也柰何世人不能寶之則先天之炁日衰往往流蕩於後天生死之域是故先聖憫念下愚沉溺愛河流趨慾海教以返還之道不過及其後而復還先天也大丈夫遇真訣能一炁還元始元神返太初制鉛汞於土釜伏龍虎於黃庭進退抽添精炁運用三元混一二物成團自然一身心合性命全形神妙胎神靈可以出入無道遙雲際或者但以全真為名不務本宗不明大道以成生之術為養生之方以盲引盲教人房中御女三拳採戰以女人為鼎器天癸為藥物鑄雌雄劍閉尾閭關種種邪術不可盡

舉悉非長生之道乃促命之法也妄引丹書休妻謾
 譴陰陽一陰一陽之謂道竹破須將竹補空等語以
 證其邪豈知火生於木禍發必尅殊乖仙聖著書立
 言之意祖師云自家身裏有夫妻說向世人須笑殺
 還元篇云自家變理內陰陽還丹篇云陰陽須採自
 家真豈外吾身而求之他人哉見陽云用盡黃金覓
 土填救焚如火冷如泉戕生之房中術誤殺閻浮
 多少人經云戕生至慎房中之為誤作令神泣祖
 師云錯路教人行永劫墮之明達之士可不戒
 哉

真人曰凡行持經法必當究竟經旨依法修行者

初保之道以長生為本長生之要以
 養氣為根夫氣受之於天地和之於
 陰陽陰陽神靈謂之心王晝夜寤寐

新刻劉真人語錄 終

劉真人語錄全

二八一

此元篇云自家變理內陰陽過丹為云陰陽須得相
 家真豈外吾身而求之他人哉見陽云用書黃金百
 土填救焚如火冷如泉成生一房中術後發體
 多少人經云成生至慎房中一為誤作心神
 師云錯路教人行承初墮明達之士可
 真人曰凡行卦爻必當與黃帝音求去斯行

天隱子序

神僊之道以長生為本長生之要以
 養氣為根夫氣受之於天地和之於
 陰陽陰陽神靈謂之心主晝夜寤寐
 謂之魂魄是故人之身大率不遠乎
 神僊之道矣天隱子吾不知其何許
 人著書八篇包括祕妙殆非人間所

天隱子前序
卷一
能力學者也觀夫脩煉形氣養和心
靈歸根契於伯陽遺照齊於莊叟長
生久視無出是書承禎服習道風惜
乎世人天促真壽思欲傳之同志使
簡易而行信哉自伯陽以來惟天隱
子而已矣唐司馬承禎謹序

新刻天隱子

全

錢唐胡文煥德夫甫校正

神僊一

人生時稟得靈氣精明通悟學無滯塞則謂之神宅
神於內遺照於外自然異於俗人則謂之神僊故神
僊亦人也在於脩我靈氣勿為世俗所淪污遂我自
然勿為邪見所凝滯則成功矣喜怒哀樂愛惡欲七
者情之邪也風寒暑
濕饑飽勞佚八者氣之邪
也去此邪者則仙道近矣

易簡二

易曰天地之道易簡者何也天隱子曰天地在我首

之上足之下開目盡見無假繁巧而言故曰易簡易
簡者神僊之謂也經曰至道不繁至人無為然則以何道求之曰
無求不能知無道不能成凡學神僊先知易簡苟言
涉奇詭適足使人執迷無所歸本此非吾學也世人學仙及為仙所迷者有矣學氣反為氣所病者有矣

漸門三

易有漸卦道有漸門人之修真達性不能頓悟必須
漸而進之安而行之故設漸門觀我所入則道可見
矣漸有五門一曰齋戒二曰安處三曰存想四曰坐
忘五曰神解何謂齋戒曰澡身虛心何謂安處曰深

居靜室何謂存想曰收心復性何謂坐忘曰遺形忘
我何謂神解曰萬法通神是故習此五漸之門者了
一則漸次至二了二則漸次至三了三則漸次至四
了四則漸次至五神仙成矣

齋戒四

齋戒者非蔬茹飲食而已澡身者非湯浴去垢而已
蓋其法在乎節食調中摩擦暢外者也夫人稟五行
之氣而食五行之物實自胞胎有形已呼吸精血豈
可去食而求長生但世人不知休糧服炁是道家之
權宜非永絕食粒之謂也故食之有齋戒者齋乃潔淨

之務戒乃節約之稱有饑即食食勿令飽此所謂調中也百味未成熟勿食五味太多勿食腐敗閉炁之物勿食此皆宜戒也手常摩擦皮膚溫熱熨去冷氣此所謂暢外也久坐久立久勞久後皆宜戒也此是調理形骸之法形堅則氣全是以齋戒為漸門之首矣

安處五

何謂安處曰非華堂邃宇重裊廣榻之謂也在乎南向而坐東首而寢陰陽適中明暗相半屋無高高則陽盛而明多屋無卑卑則陰盛而暗多故明多則傷

魄暗多則傷魂人之魂陽而魄陰苟傷明暗則疾病生焉此所謂居處之室尚使之然况天地之氣有亢陽之攻肌淫陰之侵體豈可不防慎哉脩養之漸倘不法此非安處之道術曰吾所居室四邊皆牕戶遇風即盪風息即闔吾所居座前簾後屏太明即下簾以和其內暗太暗則捲簾以通其外耀內以安心外以安目心目皆安則身安矣明暗尚然况太多事慮太多情欲豈能安其內外哉故學道以安處為次

存想六

存謂存我之神想謂想我之身閉目即見自之目

天隱子
收心即見自己之心心與目皆不離我身不傷我神
則存想之漸也凡人目終日視他人故心亦逐外走
終日接他事故目亦逐外瞻營營浮光未嘗復照柰
何不病且妖耶是以歸根曰靜靜曰復命成性存存
衆妙之門此存想之漸學道之功半矣

坐忘七

坐忘者因存想而得因存想而忘也行道而不見其
行非坐之義乎有見而不行其見非忘之義乎何謂
不行曰心不動故何謂不見曰形都泯故或問曰何
由得心不動天隱子默而不答又問何由得形都泯

天隱子瞑而不視或者悟道而退曰道果在我矣我
果何人哉天隱子果何人哉於是彼我兩忘了無所
照

神解八

齋戒謂之信解言無信心則不能解安處謂之閑解言無閑心則不能解
存想謂之慧解言無慧心則不能解坐忘謂之定解言無定心則不能解
信定閑慧四門通神謂之神解故神之為義不行而
至不疾而速陰陽變通天地長久兼三才而言謂之

易繫辭云易窮則變齊萬物而言謂之道德老子道

是本一性而言謂之真如釋氏法華楞伽入於真如

天隱子

歸於無為圓覺經云佛身有為至於無為故天隱子生

乎易中死乎易中動因萬物靜因萬物邪由一性真

由一性是以生死動靜邪真皆以神而解之在人謂

之人僊在天曰天僊在地曰地僊在水曰水僊能通

變之曰神僊故神僊之道有五其漸學之門則一焉

謂五漸終同歸於仙矣

新刻天隱子終

後序口訣

承禎誦天隱子之書三年恍然有所悟乃依此五門
 漸漸進習又三年覺身心之間而名利之淡矣又三
 年天隱子出焉授之以口訣其要在存想篇歸根復
 命成性衆妙者是也夫人之根本由丹田而生能復
 則長命故曰歸根復命夫人之靈識本乎理性性通
 則妙萬物而不窮故曰成性衆妙然而呼吸由氣而
 活故我有吐納之訣津液由水藏而生故我有漱嚥
 之訣思慮由心識而動故我有存想之訣人身榮衛
 血脉寤即行於外寐即行於內寤寐內外相養和平

天隱子後序

然後每日自夜半子時至日中午時先平卧舒展四肢次起身導引喘息均定乃先叩當門齒小鳴後叩大齒大鳴以兩手摩面及眼身覺煖暢復端坐盤足以舌攪華池候津液生而漱之默記其數數及三百而一嚥之凡嚥津候呼定而嚥嚥畢而吸如此則吸氣與津順下丹田也但子後午前食消心空之時頻頻漱嚥無論遍數意盡則止凡五日爲一候當焚香於靜室中存想自身從首至足又自足至丹田上脊脊入於泥丸想其氣如雲直貫泥丸想畢復漱嚥乃以兩手掩兩耳搭其腦如鼓聲三七下伸兩足端足

後首極力直頸兩手握固又於兩腋下腰髻骨傍乃左右聳兩肩甲閉息頃刻候氣盈面赤即止此行七遍氣從脊脊上徹泥丸此脩養之大綱也然更有要妙在乎與天地真氣冥契同運能識氣來之時又辯氣息之所若是則與天地齊其長久謂之神仙矣法起冬至夜子時一陽氣始來或遲或早先須辯識氣來形候纔覺氣來則運自己之氣適與天地之氣偕作次日復候此氣而消息之此是神仙至妙至精之術人罕達之倘三百六十日內運氣適合真氣三兩次則自覺身體清和異於常時矣况久久習之積

天隱子後序
累冥契則神仙之道不難至矣唐司馬承禎撰

後序口訣終

書天隱子後

昔謝自然欲過海求師蓬萊至海上
或謂自然曰蓬萊隔弱水三十萬里
不可到天台有司馬子微身居赤城
名在絳闕可往從之自然乃還授道
於子微白日僊去東坡水龍吟詞云
古來雲海茫茫蓬山絳闕知何處人

間自有赤城居士龍蟠鳳舉清淨無
為坐忘遺照八篇竒語觀此則此書
八篇當是子微所著而序乃云天隱
子不知何許人意者不欲自顯其名
邪紹興壬午從事郎知台州黃巖縣
主管學事勸農公事胡璉跋
畢

陰符經三皇玉訣序

軒轅黃帝御製

朕詔文武百官同理國事有護國岐師出班奏表有
竒恠鳥獸銅頭鐵額坐高三丈兩翅如刀飛騰遮蔽
日月皆昏在地吞石颺沙江河枯乾又傷害人民性
命甚多天下無治遂詔文武百官車駕親出觀天下
人民痛傷視見蚩尤果有恠鳥難治朕前去至一大
山夜見紅光紫霧白氣青霞圍繞不散再詔文武盡
視皆見岐師奏言此山有名號天壇第一洞天上臨
玉清元始之宮朕親駕到山有一石洞不知深淺差

勇猛壯士名重山身長三丈五尺使入洞內用燭火
前去經三日三夜方出重山奏言中有大石匣金甲
神人八員守定各執斧鉞仗劍喝云不得到此重山
奏畢朕發心燒香上奏三清願臣有分開取石匣不
避凶吉要知天地秘密天機之事焚香告禮三清朕
遂同入洞亦有紅光遠定不見金甲神人朕於石匣
見一卷經號曰元始天尊混元三皇玉訣陰符經即
將經出洞焚香拜禮上謝三清開看見字不常盡是
天文篆書三百餘字分爲三卷上卷天皇中卷地皇
下卷人皇上卷按神僊抱一之道中卷按富國安民

之法下卷按強兵戰勝之術與天地陰陽萬物爲祖
宗治國齊家持身不灰之道皆從此經乃青陽秀炁
自然結成文每字方圓一丈朕復回皇都再集文武
百官議此經事之理盡言不知此義理不曾聞此經
出處朕遂行宣文天下名山洞府恐有玄妙高士并
世賢人深曉經義之事曾收此經者便許奏呈解義
如通此陰符經義者朕賞金賜命天下盡無此經豈
通道理朕遍訪名山洞府修道之士盡拜爲師求長
生之路要解此經之義絕無人知義理盡是傍門小
法自此四十餘年入道身衰皎髮如銀道也難成朕

三皇玉言序
聞崆峒山有一高聖先生廣成子妙道深玄朕車駕
親詣自心屈弱膝步肘行禮拜侍立告求廣成子先
生指教臣自石室中得陰符經一卷不曉義理在世
盡不通曉此經今遇先生感天不忘要通此經之妙
道廣成子先生言此經者是上天所秘在世洞天隱
此經一卷鎮天下妖魔龍神精恠當與世上有德行
之人遇此經者修長生之路復昇天道永世流傳天
下信道有緣之人此經要知義理天下莫能知見今
峨眉山下有一高聖天真皇人深曉此經義理廣成子
同去侍見天真皇人朕問此陰符經天皇地皇人皇

陰陽造化治國治家治身長生不灰復昇於天界如
何修道朕聞高聖廣成子先生說高聖天真皇人答
朕當時深曉陰陽造化成道之理朕道成昇天之日
恐後人信道修真者憑何經文朕乃畱此經徧行於
世復隱此經一卷於崆峒山又畱九宮八卦分陰陽
五行奪造化動天機入室登壇九宮局式璇璣立斗
時分候節氣金木生殺擇真至寶取時造化內鍊輕
清化神純陽之體返金靈之虎變赫火龍虛騰炎天
之上入聖朝元之道集成文序又分造化陰陽日月
爲象天地爲父母八卦爲子孫太乙行乾坎艮震巽

離坤兌天發殺機移星易宿九宮之圖如後人獲遇
此經者不得輕泄不信之人若傳下愚之人者墮九
玄七祖入輪迴永不得出期後殃及子孫也

陰符經三皇玉訣卷之上

錢唐洞玄子胡文煥德甫校

黃帝問曰陰符者何也廣成子曰此陰符二字上可
通天下可察地中可化生萬物為人最尊陰者暗
也符者合也古之聖人內動之機可以明天地造
化之根至道推移之源性命之本生死之機知者
可究合天地之機操運長生之體故曰陰符也

黃帝曰上有神僊抱一之道者何也天真皇人曰夫
神僊抱一之道者上天所祕世人不可得之神僊
抱一者乃是太一含真之炁太一者乃是北極太

淵之源。乃虛無煉神之道。上天所祕。世人不可得
之子在。人間安曉此語。一者天炁也。人將太一真
炁。與我真炁相濟。更要知天時。受天氣。接人氣。人
氣接天氣。與天氣相接而不死也。人若包含太和
真炁。久而煉之。乃為太丹純陽也。陽者天道。故神
炁合道。乃為神仙抱一之道。

黃帝曰。中有富國安民者何也。廣成子曰。富國安民
者。乃鍊炁之道也。凡人將真精鍊成神胎。名曰胎
仙。故聚而成形。散而成炁。故與道相通。道者養炁。
養炁者保神。合於大道。故曰真炁相濟。久而用火。

煅煉成丹。若能全精炁鍊作純陽。故乃成丹換形。
萬物皆安。國中有寶。故曰富國安民也。

黃帝曰。下有強兵戰勝者何也。天真皇人曰。強兵戰
勝者。乃真炁戰退陰炁也。鍊體純陽。金筋玉骨。鶴
體松形。謂之純陽。故得不死。以身為國。以心為君。
以精為民。以形為爐。首者鼎也。精滿於腦。故用火
煅鍊成丹。因精髓見火。火者陽炁息者風也。以風
吹火。火鍊形神俱妙。故曰鍊神之道。存心於內。真
炁自然冲和不死。故曰鍊百關精髓純陽也。九竅
炁定。下關精炁不泄者勝也。

黃帝曰。天皇者何也。廣成子曰。天皇者。先天之前。五
劫開化混沌之始也。天皇一炁。聖化萬象。主天聖
玉虛聖境。明皇之祖炁也。

黃帝曰。地皇者何也。天皇真人曰。地皇者。天皇一炁。
下降於地。地炁受之。二炁相合。主生化金火之炁。
乃是洞神真境。真皇之祖炁也。

黃帝曰。人皇者何也。廣成子曰。人皇者。在天地之間。
虛無至理為天皇一炁。地皇一炁。太空虛中相合。
化金木五星為中宮。合乾坤八卦。保護化神。乃仙
境主中元人皇之祖炁也。

黃帝曰。觀天之道。執天之行。盡矣。何也。天真皇人曰。
觀天者。乃丹陽之炁。純陽之物。精氣運而不絕。昇
沉往還。周時復始。包含萬象。乃青陽之炁。天地者。
陰陽之精。天氣下降。地氣復昇。昇而復降。人在其
中。而不知其理。天之陽精為日。地之陰精為月。日
月運而不休。寒暑煎而無息。凡人不知身內。亦有
天地之炁。天氣升降。在時人知者。觀天之道。執天
之行。盡矣。

黃帝曰。何謂不知廣成子曰。頭以象天。清陽之本。足
以象地。濁陰之源。人能內含天地之道。與天地齊。

年。人身中有真陽之炁。藏於陰精之內。精炁者真炁之母。真炁者精炁之子。常將子母相守。故不致復歸其源。爲人不知時日。天樞之上。天元一炁主之。天樞之下。地元一炁主之。天樞之中。陰陽真元主之。人用天時。混元正一之炁。上下無窮。與天地齊年。乃觀天之道。執天之行。盡矣。

黃帝曰。人用者何也。天真人皇曰。聖人存精養氣。以保形神。人不知者。貪慾亡精。用心失神。勞形散氣。更不能使其神氣合道。不知天地之昇沉。日月之運轉。故苑也。以其分受日月之炁。若能觀此天地

與我同耳。爲人不知天地之理。陰陽之旨。若合天地之體。則至矣。此乃人之用也。

黃帝曰。天有五賊。見之者昌。何也。廣成子曰。天受一炁。內含五星之正炁。而稟清濁之源地。受一炁。故生二儀。復昇於天。造化以成三元。布烈四時。中有五炁。推運共成五行。五賊者。則五行之正炁也。人能賊天地之炁。奪陰陽之造化。混三元之返覆。復四門之往來。一炁皆同。故成道也。乃五賊也。

黃帝曰。天有五賊。如何用也。天真人皇曰。五賊者。是五炁也。長養萬物。生殺之機權。造化之本始。天以

三五王詒卷上
五炁聚而成形散而爲風子能知道之源者藏於身中分而滿於體內精炁與天炁相濟久而鍊成丹是五行之正炁也天炁下降地炁受之而不相離人在其中五炁之內若能賊之故不灰也吾今千萬二千歲矣皆因知五賊造化返復之理也吾今傳受五賊之理故有灰矣若能從吾之言賊天地五星之炁則不灰也乃五賊之理也

黃帝曰五賊在心施行於天何也廣成子曰人身中亦有五行之正炁五行正炁者五臟之氣也五臟之氣者五賊也水得其一者人腎屬於水未生之

前道爲之本先生左腎象北方大淵之源造化之本爲青陽之炁號曰青龍屬木次生右腎屬金內有真精主五行之正炁號曰白虎乃是白元君一炁二腎内生白脉二條上湧朝元通靈陽之宮復降下通於巽坤中有五炁聚四時合於乾艮出天甲入戊己之內乃道生神之始人按天時相接天地之炁頭圓象天足方象地中理五炁聚而入於絳宮達於筋骨昇而朝於崑崙內復降湧泉入於中黃之宮混合萬神故青陽至首羣陰皆散更用五行正炁內濟共一鼎鍊成丹故不灰也乃施行於

三皇王記卷上
天也。

黃帝曰。宇宙在乎手。何也。天真皇人曰。宇宙者天地也。陰陽萬物之本。受陰陽而成形。陰者地。炁。陽者天。炁。天炁下降。地炁受之。地炁上騰。天炁接之。天炁地炁相交。陰陽感契。萬神生化成象。上古聖人把握天地陰陽造化之元機。機者在於用。知者得而守也。守者道也。而不死也。故曰宇宙在乎手也。黃帝曰。宇宙在乎手者。如何用也。廣成子曰。天地交合。宇宙不散。內造化生。神立。陰陽神機則成大道。大道者無爲也。無爲則命不亂。命不亂則神不移。

神不移則精不散。精不散則氣不絕。更以道氣通行而固身。若運於精火相隨。煅鍊成金丹者。乃自然也。吾知宇宙之機運而連連行之。合於天地之作。勿令放也。久而神自朝元。故不死矣。乃宇宙在乎手者也。

黃帝曰。萬化生乎身者。何謂也。天真皇人曰。萬化者神也。精不散而神不離。神室者萬神聚會之鄉。在崑崙之中。五炁聚於內。人能將真精氣結成神胎。朝於鼎上。故曰至聖萬神皆聚而爲一。凡人移精失炁而不能保神。是不知生身之法。生身之法。陰

陽之道。故曰萬化生乎神也。

黃帝曰。何者生身之法也。廣成子曰。從一无所生。而不知一无之造化。一生二。二生三。三生萬物。人受一无。化成成三。无神无精。此乃生身之法也。

黃帝曰。一者何也。天真皇人曰。一者天地之根。陰陽之祖。萬物之首。乃生神也。子能知真一之无。而萬物自生。則不灰。故曰一也。

黃帝曰。天性人也。人心機也。何也。廣成子曰。天以斗運為機。人以心為機。心者神也。神機合道。乃鬼神不測。人未生之時。先受一无為命。然後父母二无。

相合。故乃成形。胎元生神。故為性之源。人能澄心。如天地動機。故同天地。乃因性靜心。機合道。故曰天性人也。人心機也。

黃帝曰。人心機者。如何用也。天真皇人曰。人心者機本也。人能存心守神。而不忘機用。心者百神之元也。安心者養性也。是以聖人安其心。而抱元含真。含真者安性也。以心為性。以无為命。无絕則命忘。皆亂於性也。失其氣。故灰矣。若人如天。无澄清。故不失其性也。性不失。則无不散。无不散。則命不忘。命不忘。則形不滅也。天地者性命之本也。故曰天

性人也。人心機也。

黃帝曰：立天之道以定人也。何也？廣成子曰：天道者清陽之炁也。故以純陽爲本。人能含造化純陽之體。如天地之陽而不棄也。人受一正之炁。體養萬神。純陽之理。故曰立天之道以定人也。

黃帝曰：立天之道如何用也？天真皇人曰：天道者人之本也。父母者人之始也。人能留形於本而不失於始。調神合道。故曰立天之道也。

黃帝曰：如何留形不失於始也？廣成子曰：人不憂愁思慮而不失其本。去疾病勞苦而不失於始也。失

其本者。自忘其命。失其始者。形還下土。若人能心靜無慾。而存神炁。不失其始者。知理也。

黃帝曰：天發殺機。移星易宿。何也？廣成子曰：天之母者。太易內藏陰陽二炁。日月也。日月未分。聖化生神。神名太一之首。日月又分爲陰陽。陰陽分其五。太五太者五帝。五帝又分八卦。八卦朝於中。聖化爲九宮。乃是太一之神宮。立其五斗。內有中斗。日月星竒。北斗受機。幹運陰陽。陰爲機者。火。陽爲機者。生。陰陽合機爲之道。太一將生殺之機。周游八卦。移星易宿。返陰爲陽。乃長生。返陽爲陰。殺者。火。

也。天之四時造化八卦。循環人身中亦有爲人不知爲陰而殺乃成。展轉輪迴。失其人身。人能致修者道也。故曰天發殺機移星易宿也。

黃帝曰。何謂不失人身。殺機不灰者何也。天真皇人曰。太一鎮在九宮。出入有時。召太陽君。回入陽殿。四時移換八卦。朝元萬神都聚。殺陰返陽。排列星辰。歸其金闕之內。聖境太清。正陽白元君也。若人知此天發殺機。能將太一真炁。隨機應化。返八卦純陽。復歸乾坤之祖炁。使合混沌九天生神之章。乃爲天道。永得長生。依此造化爲真人也。故曰天

發機移星易宿也。

黃帝曰。地發殺機。龍蛇起陸。何也。廣成子曰。冲和一炁。發者動也。故天運不絕。殺機者變化也。龍者天炁也。風也。蛇者地炁也。火也。人能運精炁。上下往來。奪之造化。故玄機若去。六慾動於機權。如天地之體。人在其中。有真陽之精。炁名曰蛇。上通天元之炁。呼吸而上下相應。地動之機。起而離陸。故曰地發殺機。龍蛇起陸也。

黃帝曰。人身中如何用。天真皇人曰。臍下一寸三分者。氣海也。中有真精一合。按於地土。中有二經通

於腦腦中有府名靈陽之府有二穴左曰太極之
穴右曰冲靈之穴上通天炁下至海源故曰呼吸
天炁下降地炁上騰二炁相接則養真精名曰龍
青陽之本下者為蛇則元炁也二炁相交成藥久
鍊成丹故不灰也乃陽神超於身外乃人身中地
發殺機龍蛇起陸也

黃帝曰人發殺機天地返覆何也廣成子曰人發殺
機者去六慾七情靜則靜於神意動則動於神機
內用神炁上下相合守於神者陽炁也頭圓象天
足方象地天地返覆乃陰陽升降人之返覆呼吸

徹於蒂耳一吸天炁下降一呼地炁上昇吸者天
炁呼者地炁我之真炁相接也人能下運地炁至
天上故曰人發殺機天地返覆也

黃帝曰天人合發萬變定基何也天真皇人曰天生
萬物人為萬生一物之首也故天地相合而長養
萬物人能用精炁相合而萬神皆喜天地故不棄
而相逐神在其中神者乃天道也而好清若濁而
神散不合天道上古聖人因精養神存炁養精合
於天道乃為真人天有一炁地有二儀中有三光
四時共備五行相列六合相生七政為機八卦乃

三皇玉誥卷上
同九宮布滿。天地五斗璇璣。人亦有之。人能受天
地一炁。相和諸神。配合兩儀。大丹乃成。一炁上下
無窮。四時中有一炁。播於中土。五行顛倒內。下陽
上朝金闕。七真常居體內。八卦共起元宮。三光混
混。白雪飄飄。七政功成。黃芽內長。九宮貫串萬象。
乃合天道。故曰天人合發。萬變定基也。

黃帝曰。性有巧拙。可以伏藏。何也。廣成子曰。天性不
可亂。神炁若亂。故不知所以神。伏藏者。性如朗月。
自然通道。巧者內使。天機外事不可入。故伏智藏
神也。乃同天道。拙者爲人。不知自有神炁。合道縱

心信意生情。一任散失。神炁不明天地造化。亂認
陰陽。故有歿也。乃性有巧拙也。

黃帝曰。性有巧拙。如何伏藏用也。天真皇人曰。性者
神也。不可動也。故神定炁和。元炁自降。伏者不貪
嗜慕慾。藏者藏於神光。炁絳宮。萬神聚會之鄉。伏
藏而不動。萬神不散。故曰伏藏神定。造化久鍊成
道。乃性巧不拙也。

黃帝曰。九竅之邪。在乎三要。可以動靜。何也。廣成子
曰。九竅者。心有九竅。內藏九氣。上者三清之炁。中
者三皇之炁。下者本元之炁。乃精炁神也。出入有



時混而爲一。外通耳目口鼻陰中也。三要者神炁與精相合。玄牝玉戶上通於天。下通於地。中通三皇之祖炁。乃三要之道也。動靜耳目口鼻也。目觀則心動。耳聽則神移。口談則氣散。鼻馥則精髓化爲陰濁之水。若故令靜而不動。則心中二竅左曰玄。右曰牝。下入氣海。上通泥丸。此真炁相通。故使神炁動機。玉戶自閉。穿脊腠。過三關。而朝北極。陽宮動而保養真神。上古聖人云。動則動於神機。靜則靜於心意。精炁神是三要也。故曰九竅之邪在乎三要也。

黃帝曰。火生於木。禍發必尅。何也。天真皇人曰。木去其火則不灰。人去其惡性則不灰。木中有火。火發必焚其真炁。乃成煙焰。即上昇而歸天。火燬木爲灰。燼而歸土。凡人性惡爲火。火出則神散。神散則氣離。氣離則身灰。真陽之炁歸於天。濁陰之質歸於土。謂火從木生。即以水救之。即不灰。人起火性以柔而救之。即身不壞。人之火發而萬神皆散。故死也。人能制火。禍不能尅。乃成大道。故曰火生於木。禍發必尅也。

黃帝曰。姦生於國。時動必潰。何也。廣成子曰。國中有

姦久而破國。身中有邪。久而亡國。王去其姦則邪
寧。人去其情。即身安。去姦者。六慾七情三尸也。人
能制姦邪者。成其大道也。故曰姦生於國。時動必
潰也。

黃帝曰。如何得身安也。天真皇人曰。萬物盜太虛真
炁。人腹中有蠱盜萬物之炁。而名疋蠱。疋蠱者化
為佞蠱。佞蠱者賊我之魂。鬼亡我之神。氣散我之
精血。成我之形也。人能知陰陽造化。起真火鍊陰
都之姦。故殺疋蠱。不令為害。故得身安。返成大道
也。

黃帝曰。知之修鍊。謂之聖人。何也。廣成子曰。上古聖
人用神機。測天地陰陽。昇降有時。要知火候之數。
下火依時。戊巳宮內。本始生神之母也。知者復歸
其母。勿令放失。更受天炁。為青陽之首。合地炁。真
陰之母。我之神炁。精在其中。五炁皆全。心靜無慾。
用火煅鍊。鍊成純陽。造化成道。鬼返陽。鬼情陰。盡
滅。松形玉骨。百開漏上。達於天界。乃為真人也。故
曰知之修鍊。謂之聖人也。

陰符經三皇玉訣卷之上

陰符經三皇玉訣卷之中

錢唐洞玄子胡文煥德甫校

黃帝曰天生天殺道之理也天真皇人曰夫生者人
 歸元道正發復昇生也內合天作至道生真遁隱
 在世其人能測聖機內明外通天地故知者不
 也天殺者為人不信天道任意損失精神炁故害
 物不過天數而死殺也故曰天生天殺道之理也
 黃帝曰天生天殺如何用也廣成子曰為人修道不
 知天時歸根復始錯認根源故成也若人知天時
 真炁歸根復命要知造化者乃有虛無真源陰陽

三皇王誥卷中
合一爲五行正炁也。乾坤相勝。要知進退。乃無生
死。夫人道爲本。若不知生殺者。是謂補不足而損
有餘。道之理也。故曰天生天殺也。

黃帝曰。天地萬物之盜。萬物人之盜。人萬物之盜。三
盜既宜。三才既安。何也。天真皇人曰。天以一炁而
長養萬物。天地炁散。萬物盜之。萬物炁散。人以盜
之。人知盜萬物之真炁。養形更知昇降。順天時。接
天炁。奪之造化。長生不死。乃人盜萬物之天炁。故
成道也。人不曉造化者。爲萬物復盜人之炁。即因
五穀而生。即因五穀而死。乃人被萬物復盜之。而

死也。

黃帝曰。人盜萬物如何不死。廣成子曰。人受冲和之
炁而生。故不死也。既稟受以情慾而死也。若能存
一炁。故保神。天以一炁而生萬物。更與陰陽相和。
五穀共備。人乃實腹強骨。不失精炁。神故不死也。
三盜既宜者。人能盜天地萬物之炁。以通神明。與
天地相宜。三才以安。人之精神與天地同。而好清
靜。是以聖人恬淡虛無。真炁存元。精神內守。豈得
死也。故食飽者而傷於精血。太勞者而散於神炁。
心起情慾者。萬物豈得不盜之也。故止飲食而身

自輕止思慮而神自靈。止嗜慾而神自清。故乃得道也。何勞外求。故曰三盜既宜。三才既安也。

黃帝曰。故曰食其時。百骸理何也。天真皇人曰。上古聖人食天炁而有時。自然百骸調暢。引太和真炁。注於身田。即五臟清涼。六腑調泰。關節自通。精神以安也。食時奪其造化。乃成大道。故曰食其時。百骸理也。

黃帝曰。元炁通百關。如何用也。廣成子曰。天炁柔弱。穿筋透骨。養神安精。皆使關節通流。豈不知理炁者。人之本始也。本始者天炁也。故百姓日用而不

知炁之昇降。陰陽往還。有時受之一炁。長養萬物。若靈芝逢冬不凋。如人得道不歿。乃元炁通百脉關也。

黃帝曰。動其機。萬化安何也。天真皇人曰。神機內用。千變萬化。自然成道。故機者開其天關。玉戶自閉。而火發天關。鍊髓純陽。乃火相從。久鍊而成丹。故曰機也。萬化者炁結成神。朝歸於金闕。自然安神。安神久而不滅也。機者密也。人運機而化身無窮。內外通神道合。故曰動其機。萬化安也。

黃帝曰。人知其神而神不知。不神而所以神何也。廣

成子曰。人知外象有吉凶之兆。即禱而信求其應。不知自己身中有神外可通天地。內可修鍊成道。顯自己陽神通聖。何勞外求。因精生炁。精者炁之母。神者炁之子。此為三寶鍊成真人。乃為神仙。故曰所以神也。

黃帝曰。日月有數。大小有定。聖功生焉。神明出焉。其道機何也。天真皇人曰。日月者。陰陽至精也。故運而致數。周游天下。寒暑相兼。六十日為一周。四周為一備。剋天地之意也。定於日月。周游於道。故曰出入日月。在於數中。數者一也。一者氣也。氣結而

成。成神明自出。神明者陽精也。無不鑒而無不照也。是以聖人窮日月之交合。神明出焉。知天地之造化。奪陰陽之機權。故生神也。而出幽入冥。故數在一而成人也。而道者無為也。機者心機也。善能發陰陽之造化。入於無窮之數。此道無為之正也。機者發也。聖人得之機權。九陽六陰。合其一者。日月有數。大小有定也。

黃帝曰。天下莫能知。莫能見。何也。廣成子曰。為世人貪慕嗜慾。而好慾縱淫。亂者為不知天道。而忘其機昧其精。而奔其神也。莫能知者。天道機密。陰陽

不知也。不識造化所爲不知者。亡精神。散血氣。焉
得知也。欲要知者。靜心養性。固氣保神。靈而自知
道也。見其神也。故曰。天下莫能知。莫能見也。

黃帝曰。君子得之固窮。小人得之輕命。何也。天真皇
人曰。是以聖人窮於大道。可通天地陰陽之理者。
固其命也。聖人得知固其氣。不失其精也。精氣相
合。而生成大藥。皆因知造化鍊神不散。固氣通神
也。凡小人不知性命之本。而不得保精神。乃亡其
身命。故不守其神。而嫪於世。乃失其精神。輕其命
而不自保。故死也。君子久而行之。可以固窮。小人

輕其命也。常以輕神失命。亡其身。故曰。君子得之
固窮。而小人輕命也。

黃帝曰。瞽者善聽。聾者善視。何也。廣成子曰。視秋毫
者。不見泰山。聽唯嘹者。不聞雷霆。善聽者。非耳聰
也。察音聲者。而自殺之。善視者。非目明也。察色者
而自殺之。瞽者不見日月之光。察聽陰陽交合。久
而行通。得長生也。聾者不聞雷霆。察通日月往還。
久而行道。得久視也。夫視者。內見其機。聽者。內聞
其聲。此兩者。合道也。故曰。瞽者善聽。聾者善視也。

陰符經三皇玉訣卷之中

陰符經三皇玉訣卷之下

錢唐洞玄子胡文煥德甫校

黃帝曰。絕利一源。用師十倍。何也。天真皇人曰。絕名
弃利。元炁自守。絕巧棄智。盜賊無有。絕於聲色。更
用元炁。抱一守中。勝貴人十倍。太上用大道。至於
天下。為聖師。藏火於中源。久而不動。動而自然。合
於大道。焉用智巧。故離其慾。而勝師十倍。故曰。絕
利一源。用師十倍也。

黃帝曰。三返晝夜。用師萬倍。何也。廣成子曰。三返者
三元也。天元真炁居首。靈源真炁居中。本源真炁

陰符經卷下

二〇

一

三皇正統卷下
居下。是以精氣者師也。心者君也。形者鑪也。用精
日夜遇三元。上下無窮而用之。兼倍精神。元炁不
散。形體不衰。而通於晝夜。晝則日用而陽明。得夜
炁。內動。陰炁於外。陽炁者精神之本也。陰炁者敗
我之形也。若能精神遇三元之祖炁。上下混而為
一。知師使之萬神俱其一。化其神。晝夜不停。陰鬼
俱消。三陽獨居於內。久而神自朝元。故不灰也。故
曰三返晝夜。用師萬倍也。
黃帝曰。心生於物。而灰於物。何也。天真皇人曰。用心
者。意動也。意動則神移。神移則氣散。氣散則命亡。

故灰也。心正者是神定也。制者則心正。一炁之源
內動之機。萬化皆通。心亂則萬神皆廢。故去情意
則萬神不失於物也。故曰心生於物。而灰於物也。
黃帝曰。機在目。何也。廣成子曰。道之遠者在八化之
外。近在眉睫之間。大則包含天地。細則貫串眉毛。
神機內助。目睫飛鉛。故神機在目。為其間有神室。
內動之機。在目而明也。非常景通道。見陰邪自滅。
真境返正。見陽神於天道。故曰機在目也。
黃帝曰。天之無恩。而大恩生。何也。天真皇人曰。以天
道而化下方。萬物自然生。乃大恩生也。不可以色

慾縱其心而使其意亂則邪思生故有死也安其
心以保其身自然流通豈不知鳥不染而自黑鶴
不浴而自白蛛不教而成網燕不招而自來如此
自然思生故曰天之無思而大思生也

黃帝曰迅雷烈風莫不蠢然何也廣成子曰迅速如
雷霆陰陽正氣也人能食風氣用陰陽之氣上下
精氣蠢然而已行道運動陰陽神氣內交真精上
移而入於腦中復降迅速如風雷三元布滿而百
骸火飛鍊陰而返純陽是以聖人速了道也內修
真體自妙如瑞草受陰陽中和之炁故不灰莫不

蠢然也

黃帝曰至樂性餘至靜則廢何也天真皇人曰至樂
於神者陰陽之本也至者定也定於心意陰陽自
合至靜則廉也目不觀於色而神不移其炁內保
自然至樂於天真也去其慾靜其心定其意守其
神抱一至靜而入新換舊乃達於道聖人致性命
合於天道志剛則廉也故曰至樂性餘至靜則廉
也

黃帝曰天之至私用之至公何也廣成子曰天乃清
陽之氣至私者暗發也則生於萬物人在其中復

正神也。若能收藏元氣，補養天真，更能善用其功而成道也。謂之至公。精氣固身，知者依時運用，上入汎丸，下入海源，會於中宮，以接元氣，度元關，朝金闕，三田相灌，百節俱通，周身火發，久而鍊之，得成僊矣。故曰：天之至私，用之至公也。

黃帝曰：禽之制在氣，何也？天真皇人曰：禽者鳥也。鳥者心氣也。故飛騰而有時，氣者虛無之發，人能致其氣，久而如禽，飛在太空，人能擒收在中元，鍊成正陽，乃得爲飛僊矣。故曰：擒者制在氣也。

黃帝曰：生者死之根，灰者生之根，何也？廣成子曰：生巧者灰於命，人能定心，除六慾七情者，神定道生也。若心生慾情，性巧者神散，命亡灰之根本也。心灰永得復生，乃灰之根也。

黃帝曰：恩生於害，害生於恩，何也？天真皇人曰：聖人恩生於道，凡人恩生於情，亡其身，害其命也。損有餘而補不足，有餘者心有情，慾補不足也。精神散也。縱心起慾色，是恩中生害，而亡其神也。若能澄心不倦，其神自明，是害中生恩，忘修心而不亂，則害忘也。保其神也。故乃成道和快，心滅於歡樂而保。

精神忘情無慾至此為聖人也故曰恩生於害害生於恩
黃帝曰愚人。以天地文理。聖我以時物文理。哲何也。
廣成子曰。凡人知有天地文理。言聖人外像。不知
我自有天地陰陽我藏也。陰陽者鬼神不測之法
也。天地通大小幽冥之理。愚人所作不知。我與天
地陰陽時物皆同耳。天地之理。聖人之機也。至道
之苗。萬物之本。陰陽之宗。故變化無窮。乃至於道。
至精我之有也。道之自然。萬物有物。我為哲也。陰
陽之非勝。柰我同而勝也。勝者我之神也。神者至
道之源也。故我靈而陰陽同。聖天地也。二炁結而

萬物皆同。神炁起時。聖於大道也。吾曉大道。包含
天地。哲盡矣。肯真之理。我自然。聖化三清也。黃帝
稽首再拜。謝聖君指教。愚昧臣。方曉大道。聖君遂
駕雲鶴。昇空而去。黃帝回輦而還都矣。

三皇玉訣卷下

陰符經三皇玉訣卷之下 終

新刻玉清金笥寶籙青華秘文目錄

卷上

表奏

金丹圖論序

心為君論

口訣

口訣中口訣

神為主論

氣為用論

精從氣說

意為媒說

坎離說

下手工夫

精神論

幻丹說

捉丹法

神水華池說

百竅說

青華秘文目錄

一六〇

卷中

採取圖論

交會圖論

採取交會口訣

口訣中口訣

直泄天機圖訣

直泄天機圖論

口訣

蟾光圖論

爐鼎圖論

神室圖論

卷下

火候圖論

陰盡圖論

陽純圖論

總論金丹之要

次第秘訣

火候秘訣

第一轉

第二轉

第三轉

第四轉

第五轉

第六轉抽添

第七轉

第八轉

第九轉

第十轉

採取圖

日使我無成者正信今日之有成也感思至重路
載德今日切見嘉福下民孰無道也
真元愈降愈下言

新刻玉清金笥寶籙青華秘文卷上

採取文會口訣

直泄天機圖訣

直泄天機圖論

雜項圖

第六轉論

卷第十轉

第五轉論

第四轉論

第三轉論

第八轉

第十轉

第八轉

第六轉

第四轉

第二轉

新刻玉清金笥寶籙青華秘文卷上

宋天台紫陽真人張伯端平叔撰
明錢唐全菴居士胡文煥德甫校

表奏

不避雷鉞之誅輒伸卑瀆念臣處世多虞無有所為
為必顛躓年邁三旬獨於大道有緣焉回思穹蒼昔
日使我無成者正佑今日之有成也感恩至重銘心
戴德今日切見嘉爾下民孰無道器奔勞塵境戕伐
真元愈降愈下棄人就物就物思人則不可得而返
之矣物不能修終乎異類哀哉臣之身自弗能度反

必文卷二

二

二

憐及此固無異泥中蛙而晒籬上雞也唯某昨傳受青華真人玉清金笥長生度世金寶內煉丹訣簡而易行詳而不雜身裏分陰陽之主壺中立四象之樞三中常守以為機一定不離而作用用中無用靜裏常存哲人秀士一覽無疑造化在掌中矣今欲齋沐精思著為圖論毫髮無隱直泄至真之奧旨擇其可傳者而傳之得接續心燈流傳萬世顧美事也然始傳之際誓語至嚴蒙師至囑輕泄犯刑數欲作而踟蹰勿計其幾矣伏惟

太上好生度人為重是用俯伏塵埃冥心上界欲望天慈鑒臣之意若不允而立彰玄譴如或諒容俾臣安靜庶幾敢踐斯言復陳

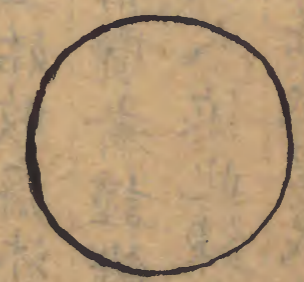
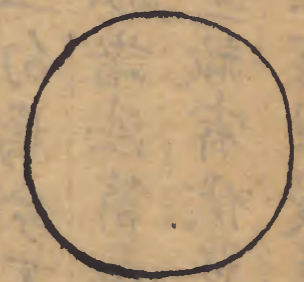
天陛臣無任誠惶誠恐頓首百拜懷恩之至臣邇者表奏

天廷欲將青華真人玉清金笥長生度世金寶內煉丹訣祕旨畫圖立論傳諸緣士俯伏茅廬恭伺

天罰逾三旬焉今不至始敢齋沐焚香精思著述三日而成祕諸法笥以待賢者謹錄上奏伏望

天慈俯垂赦宥伏冀人人依此鍊成金寶超出塵埃世世相傳無有泄慢臣無任誠惶誠恐頓首百拜以聞

玄之又玄



金丹圖論序

吾自識金丹秘訣之後累獲罪於天而不自悛又為
玄書并悟真篇等行於世自心為至矣忽有客至訪
余怪其狀貌非凡敬肅待之或問曰子於金丹之道
訓人亦至矣但首尾未明機關尚隱後學何以為識
余自此亦不得已矣天機至重玄律至嚴子固美言

某敢不奉曰子但著為一書盡底泄露苟有譴焉某
當其責余再拜敬服遂失所在余思此語故著是書
天機泄則泄矣傳之者當以至寶拜受有玄律焉

泄慢墮地獄

禍及七祖翁

心為君論

心者神之舍也心者眾妙之理而宰萬物也性在乎
是命在乎是若夫學道之士先須了得這一箇字其
餘皆後段事矣故為之傳張子野人身披百衲自成
都歸于故山築室于山青水綠之中萬物罄然而怡
怡然若有所得客傳於市曰遭貶張平叔歸於山矣

青華秘文卷上
從遊之士叢然而至立於庭且泣且拜曰先生固無
恙乎且夫奔涉山川逾越險阻者于茲十年而貌不
少衰形不少疲者其有術乎張子曰吁吾與汝言人
之所以憔悴枯槁者誰使之然心也百事集之一念
未已一念續之盡日之中全無頃暇宵之寐也則亦
若無心焉但神不存矣吾本無他術但能定心故夫
鬼神之所以測度者吾心之有念耳心無念則神之
靈不可得而知也豈神不知吾心吾亦自不知其為
心乃定之根本也弟子曰然則金丹之士其靜心乎
勿靜心乎曰靜之一字能靜則金丹可坐而致也但

難耳曰夫子之言其誤後學多矣張子矍然而請其
旨曰夫子與人言金丹之道常使人心中心生意心意
為造化之主心其能靜乎曰子見偏耳非吾言之所
誤也君尋其平日用心為何而動寂然不動感而遂
通乃吾心之用也奔役天涯了無居止子之用心也
夫斗極之北辰固未始動其所以為動者拱辰之星
耳然拱辰之星固不能不動其所以動者辰為之樞
而運之耳唯其不動之中而有所謂動者丹士之用
心也唯其動之中而存不動者仁者之用心也於不
動之中終於不動者土木之類也心居於中而兩目

屬之兩腎屬之三竅屬之皆未可盡其妙用其所以
 為妙用者但神服其令氣服其竅精從其召神服其
 令者心勿馳於外則神反藏於內氣服其竅者心和
 則氣和氣和則形和形和則天地之和應矣故盛喜
 怒而氣逆者喜怒生乎心也精從其召者如男女媾
 形而精蕩亦心使之然也心清即念清念清則精止
 吁心惟靜則不外馳心惟靜則和心惟靜則清一言
 以蔽之曰靜精氣神始得而用矣精氣神之所以為
 用者心靜極則生動也非平昔之所謂動也用精氣
 神於內之動也精固精氣固氣神亦可謂性之基也

性則性而基言之何也蓋心靜則神全神全則性現
 又一言以蔽之曰靜其所以為靜者蓋亦有理順水
 行舟滔滔騰拔欲往海島不曰勞形一旦回家思鄉
 安靜急駕歸帆求風逆返還家固靜之道但久違而
 始復久失而始尋一旦欲靜其可得乎當思歸靜之
 由然後能靜既悟昨非當求今是非固常為是在何
 處

詩曰

自下金梯墮碧崖
 回思閨苑幾花開
 向來大道今何在
 野草不除荆棘堆

口訣

但於一念妄生之際思平日心不得靜者此為梗耳
急捨之久久純熟則自靜矣夫忘念莫大於喜怒怒
裏回思則不怒喜中知抑則不喜種種皆然久而自
靜豈獨坐時然平日提百萬強兵但事至則理退則
休亦可為靜之本以此靜心應事接物誰云誤事實
自靈耳故曰以事鍊心情無他用鏡能察形不差毫
髮形去而鏡自鏡蓋事至而應之事去而心自心也

口訣中口訣

心不畱事一靜可期此便是覓靜底路

詩曰

得路欲歸休問遠

看看信步莫煩心

雲收將放金烏見

一點靈光眼內明

心之所以不能靜者不可純謂之心蓋神亦役心心
亦役神二者交相役而欲念生焉心求靜必先制眼
眼者神遊之宅也神遊於眼而役於心故抑之於眼
而使之歸於心則心靜而神亦靜矣

目不亂視

神返於心

神返於心

乃靜之本

神為主論

心為君者喻乎人君之在位一人有慶兆民賴之秦皇漢武為之則四海瘡痍堯舜禹湯為之則天下安逸民歌太平者何也聖人以無為而治天下則天下安肅庸人以有為而治天下則天下擾亂蓋心者君之位也以無為臨之則其所以動者元神之性耳以有為臨之則其所以動者欲念之性耳有為者日用之心無為者金丹之用心也以有為及乎無為然後以無為而蒞正事金丹之入門也夫神者有元神焉有慾神焉元神者乃先天以來一點靈光也慾神者氣質之性也元神者先天之性也形而後有氣質之

性善反之則天地之性存焉自為氣質之性所蔽之後如雲掩月氣質之性雖定先天之性則無有然元性微而質性彰如人君之不明而小人用事以蠹國也且父母媾形而氣質具于我矣將生之際而元性始入父母以情而育我體故氣質之性每遇物而生情焉今則徐徐剷除主於氣質盡而本元始見本元見而後可以用事無他百姓日用乃氣質之性勝本元之性善反之則本元之性勝氣質之性以氣質之性而用之則氣亦後天之氣也以本元之性而用之則氣乃先天之氣也氣質之性本微自生以來日長

日盛則日用常行無非氣質一旦反之矣自今以往
先天之氣本微吾勿忘勿助則亦日長月盛至乎純
熟日用常行無非本體矣此得先天制後天而為之
用也

餘見神室圖
論精神論

氣為用說

先天氣後天氣得之者如癡如醉忘寢失寐吁元神
見則元氣生蓋自太極既分稟得這一點靈光乃元
性也元性是何物為之亦氣靈凝而靈耳故元性復
而元氣生相感之理也元氣之生周流乎身而獨於
腎府採而用之者何也夫腎府路逕直達氣穴黃庭

者一也腎為精府精至直引精華而用之二也周流
於他處則難覓至精府而可識三也心氣透腎意下
則直至採之者易為力四也此四者故採真陽于腎
府

精從氣說

神有元神氣有元氣精得無元精乎蓋精依氣生精
實腎宮而氣融之故隨氣而昇陽為鉛者此也精失
而元氣不生元陽不見何益於我哉元神見而元氣
生元氣生則元精產

意為媒說

意者豈特為媒而已金丹之道自始至終作用不可離也意生於心然心勿馳於意則可心馳於意未矣

坎離說

坎者腎宮也離者心田也坎靜屬水乃三也動屬火乃一也離動為火乃三也靜屬水乃一也交會之際心田靜而腎府動得非真陽在下而真陰在上乎况意生乎心而直下腎府乎陽生於腎而直升於黃庭乎故曰坎離顛倒若不顛倒而順行則心火動而不靜大地火坑之意明矣

餅見交會圖并總論

下手工夫

持心論於前然後參下手工夫於後蓋心始欲靜而欲念未息欲念者氣質之性所為也此性役真性常切於目耳次之修丹之士心既無事則彼固無由而役之矣其所以役神者以外物誘之耳靜坐之際先行閉息之道閉息者夫人之氣息一息未除而一息續之今則一息既生而抑後息後息受抑故續之緩緩焉久而息定抑息千萬不可動心動心則逐於息息未止而心已動矣言未既有笑於傍者曰迂哉此叟教人無法抑息而又不動心得非以千鈞之物責負於人使之不用力可乎曰子且聽吾雖閉息而又

存心則心不動而息亦息矣又此固閉息之道安保養
欲念不生乎曰至於生則未矣念之生也感物而動
爾定中覺目有所覩則神役於目矣急收而返視耳
有所聽神役於耳矣急收而內聽其他皆然問者曰
聞一知二吾并知此理矣吾雖收神而又存心則神
收而心本靜矣曰存心者養性也性之始見不存心
則無所養無所養則終乎不見矣存心實自收心始
所謂收神者蓋收心之餘用耳行之至久見如不見
聞如不聞形心相忘合乎至道則元性彰露而元氣
生矣

精神論

神者元性也余前所說神為主論蓋亦盡之矣今念
夫修丹者多昧凝神之法凝神之法不在乎延不在
乎速故又為之論而後畫神室圖并論於後凝者以
神凝於精氣之內精氣本相依而神亦戀之今獨重
於神何也神者精氣之主丹士交會採取至於行火
無非以神而用氣精苟先以神凝於氣之中則氣未
可安神亦未肯戀氣而反害藥物矣且神元性也性
方尋見尚未定搖搖颺颺進退存亡而子使凝之性
豈能自凝其所以凝之者亦氣質之性而凝之也初

云質性而尋本性是以質性而逐本性可乎哉今之
為學者多為凝神所誤何耶蓋神仙有下手先凝神
之說故妄引以盲衆豈知其所謂凝神者蓋息念而
返神於心之道神歸於心則性之全體見全體見而
用之無非神用念念不離金丹故丹成而神自歸之
何疑之有故曰凝神者神融於精氣也精氣神合而
為一而陽神產矣到此際此身乃始為無用之物也
誰曰不然吾聞於度師度師聞於遠師遠師聞于天

幻丹說

丹有幻丹者蓋學道之士不知正理而妄為採取交

會故成幻丹幻丹者未靜心田遽採一陽故斯時也
一陽奕生非真陽也氣非元氣乃呼吸之氣也精亦
非元精乃淫泆之精也神亦非元神乃情欲之念也
夫人方學道更欲為仙得非欲念乎以欲念而交會
陽生此幻丹之所以有也精在腎府而若採之升至
于臍上又無安頓處故逐氣而息於氣穴之右臍生
於腎之縷與氣交結而止即目曰丹既目曰丹矣而
精氣神用著便是後天底物先天之物果安在哉謂
之黃庭內爐外爐泥丸等竅皆先天立之後始見當
此時在何處實未之有也倘風捉影入海尋蟾守株

待兔緣木求魚一旦敗露精蕩然而去先天又無所
主嗚呼非長生之丹乃促命之法也又有採氣而上
遇心血氣血凝而為物亦曰幻丹若此者衆故舉以
辨惑

捉丹法

金丹居內亦有走失者乎曰有有可捉之道乎曰有
然非丹之走失也門戶不堅而被其出也幻丹則有
走失金丹安有此患曰金丹之出何以知之曰丹在
鼎中備五行之正氣吾身五行之氣迫爐則相感而
動一旦覺氣升鼎外而內無相感乃丹不存也急須

放下一場大靜并所謂爐鼎丹之在不在俱付之無
何有或一日或一夜始覺其在何處或在心或在肝
或在脾與腎身中百竅皆可藏之知其在此處遂綿
綿若存而守之勿使之再去他處又一日之久始以
意採之則直降于陽宮又就陽宮如採取之時用意
遂從舊徑直升陽於鼎矣造化玄微至此誰曰不然
苟有云云者吾之師也

神水華池說

神水者即木液之謂也華池者臍中氣穴之下兩腎
中間一竅絕肖黃庭穀氣就此而生精醫家所謂精

青華秘文卷上
穴者是也斯竅也少壯之士陽盛氣融則神水華池
不過澆灌爐鼎洗滌脾胃周流潤澤氣穴而已元氣
衰微精元枯竭者皆藉此以為丹本元氣既衰非元
氣之衰也乃氣質之氣斷喪已甚邪慾之性念念不
已先天既不得見後天亦不足為用羸尪之根殆起
于此華池之竅乃生精而降於外腎者也氣壯則精
多精多則華盛用之如有餘氣凋之士精元槁矣穀
氣所臨不過產一等歛歛之水流歸腎府耳然我既
靜矣元氣本無增減但華池無矣大藥三品而欠其
一故陽生之際未值採之時以意斡歸尾闕自夾脊

直透至泥丸故就精穴用精自然隨氣而升至午宮
遇衆陽融之則精始可用然後降至於心就心取汞
依然下至黃庭即落乎其中却用一意封固即綿綿
若存以養之二者就其中自相吞啗而丹始成近有
浙西一派雖少壯之士亦用此法而結丹但道在邇
求諸遠耳然各執其是而已

百竅說

人之一身毛竅八萬四千氣宮三百八十四毛竅散
屬氣宮臍中氣穴又為三百八十四宮之主降於陽
宮皆為精心為中田頂為上田舌下玄膺目中銀海

額之中眉之間口鼻之衡耳目之畔咽喉之側腰脅
中皆竅也余所謂丹之出者若此竅皆可藏也豈曰
人身止有一二竅也此一二竅衆之樞紐也豈曰止
乎斯而已矣此其體也用別著說于後

新刻玉清金笥寶籙青華秘文卷上

新刻玉清金笥寶籙青華秘文卷中

宋天台紫陽真人張伯端平叔撰

明錢唐全菴居士胡文煥德甫校

採取圖論

採者採真陽於腎府取者取真汞於心田可以採則
採採之必得其用非其時而採之則龍不降虎不升
雖見血氣奔馳衝衝來往迷者以為交媾矣抑不知
離坎自離坎陰中之真陽陽中之真陰自兀然耳至
於氣脉為一念所止則氣疾入脉絡之中離坎之內
反有傷於鉛汞雖曰養氣要之於終實所以喪元氣

也夫元氣之在人至靜始見是先天之氣也後天之
氣時刻循環但人汨於欲而不知詳審耳至於略定
之際心無他用則方知其氣之上下遂錯採以為先
天致返加害所以近世之學道者常有奇疾蓋為此
也夫人之疾病但氣脉為梗耳氣本自調而若役之
使之升則傷脾胃肺肝耳目口鼻降則如決水於長
堤銳然而下趨沛乎其不可禦也至真之物其能存
乎余憫此等言丹之士故畫採取圖為於第一雖直
泄天機但人有志於金丹而反戕其性命余救之以
正理太上好生必不我罪故此篇畫以刀圭玄黃嬰

兒姪女諸般譬喻盡掃而退三舍使賢者見之而參
同愚者見之泮然冰釋分分朗朗如寶鑑之察形洞
見毫髮矣金丹之士先修陰德以盡人事然後持前
心論則大藥產而圖形見矣採取之法生于心心者
萬化綱維樞紐必須忘之而始覓之忘者妄心也覓
者真心也但於忘中生一覓意即真心也恍惚之中
始見真心真心既見就此真心生一真意加以返光
內照庶百竅備陳元精吐華矣要在乎無中生有有
中生無到這境界并真心俱忘而棄之也我以無而
待則真息綿綿真息綿綿之時後天之氣以定後天

青華秘文卷中
隱則先天之氣見故陽生焉陽生者先天之氣自氣
穴中流出而至于腎中○如噴泡然蓋兩腎中間有
一縷透氣穴乃父母交媾之後始生脉絡也故先天
之氣游之既覺如斯則一身百脉盡若春生春意融
融而漸長此時先天之體始立先天立而後天愈退
藏矣然後可以微動採取之意意者以目垂觀於心
却以心放下送入陽宮徐收而又縱則陽起矣餘見陽
論○採之之意生于心心生于目故老子曰吾嘗觀
心得道亦至靈耳夫真息既定內光乃神光此心乃
真心真心生意神光燭心故常為之說曰目視心心

生意意採鉛若陽生未融盛而遽採之則一念住採
意既萌後天復起故曰了命實關於性地性者凡所
有相皆是虛妄既無著相則虛妄除而真理顯矣真
理方明而一念生豈非復為虛妄之相乎故伺陽長
而始採則勃然而升先天氣盛而後天伏不暇矣採
之升也實有異焉醺然而上至於臍而稍止徐止臍
之上則息方凝名曰鉛鉛金也金生水故汞產於心
雲從龍風從虎之理兆矣風平而雨降自然鉛汞相
挽相吞相啗金生水水生木木又生火木愛金而金
戀木乃交會之道也夫金尅木反有愛戀之意焉蓋

金木之本性耳吾以本然之天故能用五行本然之性亦不過譬喻耳○乃先天也五行在何處但不如是則不能達其理採取之道既明咬會之理復露再有叮嚀採取不可太緩太緩則老而不可用而後天之氣雜矣學人以交會圖參看則思過半矣腎氣既生如太陽之出海霧露不能閉其光

詩曰

醺醺和氣釀春風

一點陽生恍惚中

無自有生無勝有

色從空裏色還空

升於臍上鉛情見

產自心源汞性通

定裏見真真裏定

坎離交會雨濛濛

又

木為龍兮金為虎

坎戶生男引離女

要知造化有根源

不離真火生於子

交會圖



交會圖論

恍兮惚兮中有象杳兮冥兮中有物古先哲常持此以警學者蓋恍惚杳冥定之象也惟定可以鍊丹不定而陽不生陽生之後不定而丹不結故纔以意採鉛而遽止其意止有時而升有刻蓋始生無過一氣耳升於臍則為鉛故止斯意而無用矣鉛自能引汞汞自能尋鉛恍惚杳冥之中交媾之理畢矣我得師之口訣並泄之空秘空秘默而視之念勿出聲若有知道之士宿有善緣逢此玄機至寶之道凡遇口訣記而勿書書而勿見則其實戴其德余從師一十年

凡有所得盡底陳露願與同志之士共寶之此乃玉清金笥東極青華長生度世上品內鍊金丹寶訣玄律至嚴某不識避忌就撰為此書前三句表奏天庭繼得報應始敢吐露下筆下筆之時心惴惴然而汗落于紙涕泣交零但願志士得之幸勿相累同成勝果共證仙階吁知我者謂我心憂不知我者謂我何求幸心心相照某不勝禱告之至諸仙幸鑑

採取交會口訣

忘裏覓覓裏忘忘中見見中忘陽生矣忘中採採中忘忘裏升升裏見見裏變鉛成矣定中起意中升忘

中用鉛引汞矣鉛合汞於內精會神於外交會矣鉛汞精神合而為一却將一念使之落黃庭歸鼎矣

口訣中口訣

打合鉛汞須用一意動採一陽須用以靜而生定莫怪平叔多兜攬却緣學者盡癡迷嘆說盡來吐滿眼天花散亂飛門前流水浪聲微青驄載取青娥去頃刻青驄獨自歸青娥何在我巫峽雲生十二峰故宮簾管寂寥中星橋路隔青山外若要相逢永不逢是性又是命

或問孰為交姤曰採取圖心下一竅乃交會之地不可以有形求不可以無形取但鉛升之際陽氣上夫自氣穴降為一陽宮○我採以意○汞降之際會氣降為凡蓋汞鉛生鉛升於臍上○為精光所燭故曰鉛鉛猶表也汞猶影也表動影隨故汞降亦如之陽鉛之升不可謂之純陽中含精光為鉛蓋亦屬陰陰汞之降不可謂之純陰心生汞心為神舍汞遇神光而後可用蓋亦屬陽陽中有陰陰中有陽二氣交感凝結不散遂成玄珠○如黍米或問鉛乃一陽一陽乃先天一氣耳汞何物為之曰鉛與汞皆先天之物鉛乃先天氣汞乃先天靈此氣乃命之母此靈乃

性之子可以曰鉛汞可以曰性命諸得道之宗師誰肯直泄至此又問曰心下一竅何竅也曰混沌神房者此也乃精光目光之氣幻而為之精光華騰為目光垂為○精雖元精然無日用之精則元精不見又如不信譬如水則潮興白氣未聞白氣興於地也水乃精也白氣乃華也神雖元神然日用之神而不役然後元神見譬之皓月當天雲收而光始下燭清淨即無雲也垂光即照臨也精雖屬陰而精華屬陽目光屬陽而照於內則亦屬陰光華相遇而成一竅以氣感氣使二物會于其中○物之成也有精氣

焉有元氣焉工夫周足遂為真人蓋生生之意寓于此矣所以能靈而神者此也或曰然則交會之後安得此珠落于黃庭歸于鼎內曰二物聚時情性合五行全矣虎歸于山龍歸于淵目光還而精氣復此○落于黃庭歸于鼎內會有關捩子麼恍恍惚惚萬孔生春○秘秘秘此數言非正經元有乃學者有所得之謂也或問陽生于上遽止其意安保不復降曰大哉問黃庭之下有一丹室之門戶也意生則上故陽升意止則一故陽則不可得而降矣爐鼎則在乎一之內正屬土故○備五行之正氣成天地之全形也

或問爐鼎之法曰黃庭之在人身如此至一陽上升
如此珠落于其中之候也如此即爐鼎也黃庭固
屬土也至于中之中蓋屬土中之土也故落于其
中而成鼎器五行各厚其基何謂厚其基夫母求子
子戀母丹之法也皆取其本然之性既歸于鼎而氣
各趨之如子之戀母故靜坐之中神光下垂則歸于
鼎精華上升亦如之至于行住坐臥如龍養珠如雞
抱卵而氣各歸之一身之脉絡皆為之務在乎勿忘
而勿助長耳學道之士然乎其不然乎在某之丹法
若是而已矣

詩曰

何勞姤女與嬰兒

透徹分明說與伊

身裏乾坤顛倒處

壺中日月運行時

要知一者為陽用

須識一中作氣機

天使紫陽來說盡

後來何必更尋師

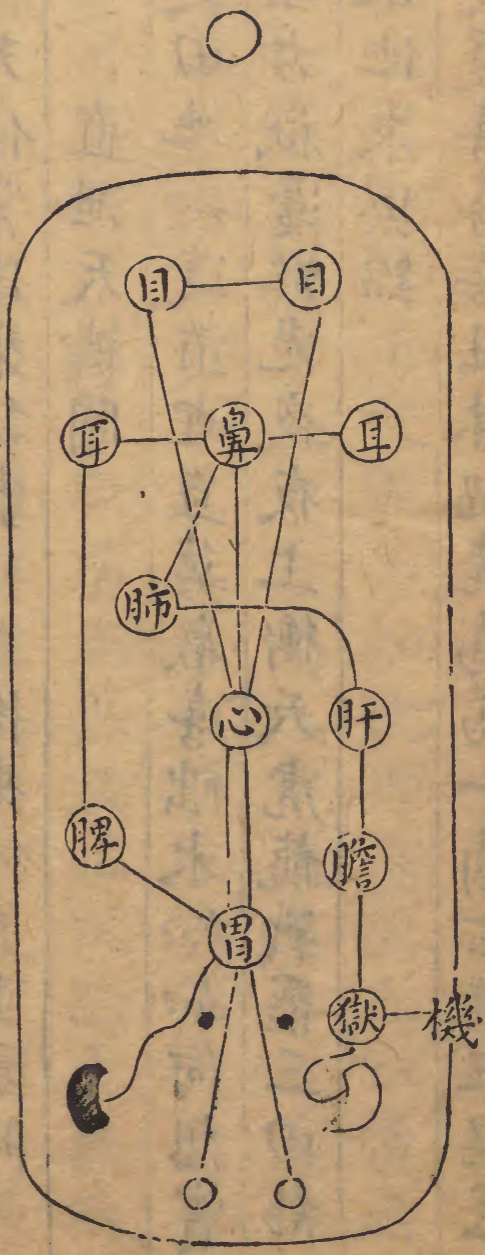
直泄天機圖

到這田地知這道理且莫歡喜吐未知如何想寶劍
沉埋古嶽邊虹光夜夜上衝天虎龍戰罷三田靜何
處求他汞與鉛
嘖嘖嘻嘻且休認鹿為馬一箇玄珠在泥底

牛女橋邊路不通河車運去杳無蹤憑誰問得真消息吹徹重關藉與風

直泄天機圖論

金丹之圖既成慮天機之尤秘且論五行之顛倒迷



水火之流行明藥材之進退體日月之循環余前所著三篇之文盡矣今慮夫學者未明故為此書此書者直泄天機動見毫髮化頑石而成金點瓦礫而成玉不啻過也夫兩目為役神之舍顧瞻視矚神常不得離之兩耳為送神之地蓋百里之音聞於耳而神隨之而去兩鼻為勞神之位隨感而辨薰蕕辨之者誰神也使耳目口鼻皆如眉則神豈不安而全之夫如是則不為後天也亦不勞修鍊也大抵忘於目則神歸于鼎而燭於內蓋綿綿若存之時目垂而下顧也忘於耳則神歸於鼎而聞于內蓋綿綿若存之時

耳內聽於下也忘於鼻則神歸於鼎而吸於內蓋真
息既定之時氣歸元海之理合而言之俱忘而俱歸
於鼎而合於內矣還更有口訣麼

口訣

雞能抱卵心常聽

或問金丹之道耳目口鼻固亦得聞之矣心固不言
可知也肝膽脾胃肺腎無用之物也還亦無用之中
而有用者也予答之曰此固已到而後知其理但余
誓以無隱夫何隱之有吾初從師亦叩矣師贈我以
詩曰

五湖風景闊漫漫

鷺立沙灘宇宙寬

畫出枉勞君指點

異時遊到儘堪看

余初未達此理後到此田地始信師言之不我欺也
今以師不言之者並言之夫五行之用不可缺一故
綿綿若存之頃脾氣與胃氣相接而歸于心縷肝氣
與膽氣相接從大小腸接於腎縷肺氣伏心氣而通
於鼻是氣也皆靜定之餘元氣周流自東而西自南
而北之氣也西南乃氣之會也氣合而歸於此却自
夾脊直透上中丹田而降於腎腑兩腎中間有治命
橋一帶故寒山子曰上有棲神窟橫安治命橋者此

也氣降至於此陽氣與精氣盛而上衝與此氣相接於一則固圍於鼎器之外日用之則日增經營之力故艱鄂之成肇於此也忽然有一物超然而出不內不外金丹之事不言可知矣一半玄之太玄一半者何也曰金丹之士到此則一半矣○超然而出者乃玄關一竅也其大無外其小無內○有形之中也○無形之中也先就有形之中尋無形之中乃因命而見性也就無形之中尋有形之中乃因性而見命也先性故難先命則有下手處譬之萬里雖遠有路可通先性則如水中捉月然及其成功一也先性者或

又有勝焉彼以性制命我以命制性故也未容輕議用力不可到者知其然也未見不必存之以有恐至著相或又曰子畫圖中多有竅何也曰斯竅也非採取交會圖中之竅也蓋一陰一陽之謂道往來不可窮用之則充塞於一身之中此物之作用不用則歸藏于心田之側了無形象然則何物耳○秘意之耳左屬陽右屬陰疑秘秘秘到這裏方是返太極處曰返太易者自太極返太極者自太和致太和者自陰陽始故曰陰陽和而風雨時嘉禾生者譬之若此大衍五十天數一地數二天三地四天五地六天

七地八天九地十陽奇陰耦天數二十五地數三十
 合而為五十有五太衍之數五十去五以象五行者
 後之鼎內外回是也又就其中剋一象太極之不動
 其用四十有九又就其中尅一以為鄞鄂其用四十
 有八學人行爐鼎用火之法以四卦為主以六十卦
 為用存乾坤坎離也又以大衍圖求其象則循環之理
 明矣周天之法泄矣如或未明更請看爐鼎圖論云

○蟾光圖



一點蟾光照太虛

金蟬水裏吸還噓

高低猶是純陰體

何事生陽用有餘

蟾光論

太虛廖廓皓月粲然雪浪翻騰金蟬吐耀人見月之
 所以明而曰金精盛則月明焉孰知金之所以生者
 自月而產也人見金之產於月而不知月之明本出
 於日也月者喻元性也水喻坎宮也金蟬者喻一點
 真陽之竅也元性喻月性之用也性之初見如星大
 圓陀陀光燦燦未足以見性但氣質之性稍息而元
 性略見如雲開則月見頃合則亦然耳至於不時時

存之則可沒與見未見時無以異也故金丹之士纔見此物分明便是元氣產矣遂以而用之譬之見賊便捉母使再逸然以之收於鼎器之中而一點元氣之真終乎不可得出矣以丹田為日以心中元性為月日光自返照月蓋交會之後寶體乃生金也月受日氣故初三生一陽者丹既居鼎覺一點靈光自心常照而無晝夜一陽生于月之八日而二陽產矣二陽者丹之金氣少旺而元性又少現自二陽生于月之望而三陽純矣三陽純者是所謂元性盡現即前謂無形之中也一陽純生時但覺吾身有一物或明

或隱二陽生時則遍體生明矣三陽生者則光不在內不在外但覺此身如在虛空亦無身亦無虛空亦無日亦無月常能如此則禪定也但丹士若生於有而不能採真空而以無為用也既至於此而金丹且半何也且元神見矣而未歸於丹鼎混精氣而為一所以為半矣更說他後一半底道理月既望矣十六而一陰生一陰者性歸於命之始也自一陰生至於月之二十三而二陰產矣二陰者乃性歸於命三之二也自二陰生於月之三十日而三陰全矣三陰者乃性盡歸于命也性之全體見綿綿若存之時則性

反乎命內矣方其始也以命取性性全矣又以性安命此是性命天機括處所謂性命雙脩者此之謂也天機至密吾盡泄矣到此際則金丹之全也始於火候凡一日用度則一日養之百日之功而嬰兒產矣故吾以月為之喻取其交會相照之理也月明實本於金金之性實出於月百鍊愈堅萬劫不壞蓋金日色月性也火日氣金入火而復於元性之真可以鍊成至寶號為金液還丹故修丹者始則取金為金生水交合之理顯而藉土以成之故城郭基址無非托真金藥物而固濟隄防之鍊成純金故曰金丹金來

歸性初乃得稱還丹

爐

鼎

圖



鼎爐形象恁分明

八卦縱橫用則親

鍊就五行全藉土

又令真土變真金

爐鼎圖論

行經必大卷中

一七

鼎之為器匪金匪鐵爐之為具匪玉匪石黃庭為鼎
氣穴為爐黃庭正在氣穴之上縷絡相連是為爐鼎
陰陽為炭以烹以鍊夫黃庭之在人身上交會之頃
乃元氣立之際此時正開而丹落於其中遂固之所
謂水銀實滿葫蘆裏閉塞其口置深水者也水銀鉛
汞也葫蘆黃庭也深水者水猶氣也閉塞黃庭隱藏
丹田而置於氣會之地達者審之得其趣也虎嘯風
生龍吟雲起蟋蟀吟秋蟬顯陰萬氣歸鼎而封固
愈密烹鍊愈堅此爐鼎之所以有也萬卷丹經要旨
畫圖立象本使人得象忘言後之學者皆泥象尋真

各求詭論豈知夫至道不繁樞紐陰陽而已矣如以
天一生水云云之數而言此亦不過明水火之流行
耳如以四時八節而言者此亦不過喻天地陰陽消
長耳秘其母而言其子故知之者鮮矣今所以著為
此書者皆棄枝葉而言本根本根有而枝葉自芳蓋
吾人不欲言而余言之道中君子空體此意毋以小
道觀焉依此而行神仙可立躋也或問爐鼎之體明
矣爐鼎之用亦願聞焉天地間百卉草木萬類散殊
冬至之後陽動於下則枯木重榮百草萌芽蟄蟲奮
發萬類熙怡造化豈有心而生萬物萬物亦何心而

望造化蓋一氣之動萬類感而然耳天何心哉物何
心哉至於百卉花開結實之際正藥物循環之時落
葉凋芳之際正藥物歸根復命之時可喻古人譬藥
物產降而成丹莫有出於此者但不可泥於無心使
其自浮自沉亦不可泥於有心而驅馳逐火但綿綿
若存知其無守其有知其白守其黑靜中行火候定
裏結還丹贈之以中

神室圖



費盡工夫結得成

返光內照景分明

主人未至誰藏得

聞道靈光駕赤城

神室圖論

神為主論參看

神室者元神所居之室鄞鄂是也人知立鄞鄂之造化顯然彰露矣抑不知有室而無主人何取其為室哉然主人雖無而主人之胎亦在乎一室之中矣如懷孕然十月之間母呼亦呼母吸亦吸但氣未足耳氣足而形完一點靈光入於其中則倏然而生啼哭鎗然純乎其人矣此乃鄞鄂成而神歸於室之時也神歸其室則所謂得其一萬事畢矣蓋交媾之後神光垂而燭乎玄珠矣精華生升產於玄珠矣真鉛則元氣矣精氣神亦先有胚胎在其中矣火足氣充則元精元氣元神盡合而為一故嬰兒產矣嬰兒豈自

產焉火爍盡羣陰而胎始脫到此方是產嬰兒吾嘗謂古人畫鍊丹之圖象○○固鄞鄂也●此一點便以安乎其中矣後之學者皆謂鄞鄂有而一點安遂不知安一點於中之道暫結終散猛火空燒而離坎逸矣夫此一點產於外而順於後天者一生二二生三三生萬物皆從此常人為之志士反焉逆之而產於內則長生久視之道存矣豈非歸根復命乎命復歸根之由深根固蒂也深根固蒂之道自澄心遣欲澄心之理屏視去聽如孔子曰非禮勿視非禮勿聽非禮勿言非禮勿動此便是真實道理但儒教欲行

於世用於時故以禮為之防所為妄心者喜怒哀樂
各等耳忠恕慈順恤恭敬謹則為真心吾脩丹之士
則以真心并為妄心混然返其初而原其始却就無
妄心中生一真念奮天地有為而終則至於無為也
若釋氏之所謂真心則又異焉放下六情了無一念
性地廓然真元自見一見之頃往來自在蓋靜之極
至於極之極故見太極則須用一言半句之間如死
一場再生相似然後可以造化至機而為不生不死
之根本豈易窺其門戶耶

新刻玉清金笥寶籙青華秘文卷中

新刻玉清金笥寶籙青華秘文卷下

宋天台紫陽真人張伯端平叔撰
明錢唐公菴居士胡文煥德父校

火 候 圖



前弦須短後弦長

水裏藏燈焰自光

日夜巽風吹不滅

將心挑動更熒煌

火候圖論

易之為書三百八十四爻火之為數三百八十四銖
 故捨乾坤以為鼎器坎離為藥物之外初一用屯蒙
 初二用需訟初三用師比初四用小畜履初五用泰
 否初六用同人大有初七用謙豫初八用隨蠱而金
 計半斤初九用臨觀初十用噬嗑賁十一用剝復十
 二用无妄大畜十三用頤大過十四用咸恒十五用
 遯大壯十六用晉明夷十七用家人睽十八用蹇解

十九用損益二十用夬姤二十一用萃升二十二用
 困井二十三用革鼎而水半斤二十四用震艮二十
 五用漸歸妹二十六用豐旅二十七用巽兌二十八
 用渙節二十九用中孚小過三十用既濟未濟頃刻
 而周周而復始自日月運行一寒一暑天地氤氳萬
 物化醇倒造化翻乾坤竊宇宙盜陰陽達天下之至
 道始可與言此也或問乾坤坎離之體曰周天火候
 之時坎離交矣坎離交則乾坤交會矣夫天道下降
 地氣上升乃乾坤之用也坎者乾交坤也離者坤交
 乾也其他卦象不過設體耳亦不可泥象尋爻而火

候之法始見又曰似子言之不過範圍天地運行日月而已而爐鼎圖又列八卦於鼎中火候圖又升午位於泥丸布平橋於卯酉何也曰天機固不容泄言既至此隱之何為且河出圖洛出書天尚自泄况於人乎客曰止余聞泄天機而殃及九祖獨不聞度一人而福及九祖乎吾以吾之丹法盡底無隱而傳於有緣之士苟有信士一人為仙其豈無功乎客曰子之用心非其能知及之曰是爐也是鼎也乃進火進水之理耳水火無過一氣耳氣之升也吾以心接之即火也氣之降也吾以靜待之即水也此綿綿若存

之時子午進用之功也斯時也方是偃月爐具之時夫性見則氣生氣生則金生金生則氣多氣多則金愈旺此二者交相為用也金旺於中燭破浮雲露出一鈎真性如月之明乃偃月爐也存養之久則金氣勝而全性燭見一輪明月乃全性也既見全性又返全性則吾身皆真性命為之主此用火之時也蓋二者未融為一而用火鍊之鍊作純金也包含性命通體皆陽浮沉自在愛日戀月好遊頂門時至道成奮厲而脫霹靂一聲身非我有吁嘻人人可以如此而成功人而自棄之若是可哀也哉余見總篇方其九

轉既周沐浴已竟火力終焉一星不滅故動○○巽
風以吹之巽風者鼎下之片縷耳闔則為乾闔則為
巽闔則為噓闔則為吸何以能開闔亦無非一意使
之然或曰巽西方之位以子所言巽乃中宮母乃反
乎曰西方者巽之用也中宮者巽之體也吾自心生
一意而降於巽位其象始闔則吾言實兼體用而訓
也繼之以乾乾金而火乃金精故遇而炎火張設須
坎以抑之抑之而不能止則有反攻於下之患故止
以艮而又噓以巽巽上一畫屬陽止火非陽不行故
遇震而稍焰遇離而復炎又止以坤坤水也火從水

起如遇其兌故不止而自止坤非正卦故徐歸於兌
兌又西方之卦也故自尾間徐徐升上而至泥丸頂
為天門為正午之地午屬火火遂加煌又接之以心
心火也接者神也乃神火也又加煌至卯酉若直下
則刑德臨門危其大哉故一立而各為二道今日之
卯酉昔日之坤艮也火氣也氣降而復升之理故歸
于腎府化為真水而用之蓋文火性柔而難化遇卯
木木必尅土遂以火尅木則土不受尅矣武火性強
而易化降自酉酉屬金金生水遂為水歸于鼎曰何
謂文何謂武曰文火自三關上至於天矣武火是午

言與心火也大凡火候只此一場大有危險丹士空一戰而勝則天下定矣平日周天火候切不可以為則然此亦不可執着彼亦不可執着且喜且喜慶雲開盡現鴻濛彷彿空中見祖宗風定七星還在水依稀殘韻上飄空

陰 盡 圖



陰盡圖論

張子一日坐於幽室形忘氣化倏然兩耳風生始知秋蟬鳴隔岸之翠柳終焉如聞九天之簫韶若恍然有一人立于傍耳目口鼻與張子無異指張子而罵曰吾自太易以來為子所役略無瞬寧何罪於汝張子不覺失笑而無聲默謂之曰來吾與爾言汝言固是但爾為我苦耶我為爾苦耶姑坐以敘曰我先以來本無事與子同居之後寤寐亦相持移像累劫而不自如置我沙漠風霜之地既令我歸東又令我歸西種種相魔自頃以來始蒙慧以室廬養以調息美

則美矣但晚也張曰匪吾之過也乃六慾之賊使之
然也子微而隱彼顯而彰吾知有彼而不知有此譬
之瞽者坐舟但知舟之日去千里而不知撐者實勞
也使不欲舟行則撐者暇矣似張者欣然曰幾失君
吾有百鍊之堅刀可同戰此賊而去其根後同入規
中時然後行獨步金闕張子曰唯唯見黃光四迸五
色煥然觀者聽其言曰去賊之道不宜急急則反受
其敵始然力不勝其禍乃可必縱放任余心守之常
將息或作狡詐形視之常無爾一戰定三清萬魔俱
屏迹

噫

當日風塵杜自橫
堪憐不達窮通者

波平海晏兆昇平
猶弄干戈觀我城

噫

無明焰子又無烟
霹靂一聲圓活子

燬出真金耀徹天
騰空一覲玉皇前

陽純圖



陽純圖論

又無文看甚

窈窕僊童

捧詔來妙哉

總論金丹之要

夫人一身大而則可以取象天地包容萬彙變化莫測靈通玄妙百姓日用而不知故金丹之道鮮矣夫金丹之道貴乎藥物藥物在乎精氣神神始用神光精始用精華氣即用元氣精非氣不盈神非氣不充精因氣融氣憑精用氣因神見神憑氣用且以吾身之天地言之自太極既分兩儀判矣兩儀生四象四象生八卦八卦立而天地人之道備矣天以動為體地以靜為體天地之氣往來不息而日月行乎其中蓋父母構形育我之後始生脈絡也自形完之後始

青華秘文卷下 一六〇
生纏絡反若元氣之虛無穀道筋條殆似草茅之郁
茂此乃先天之氣為先天之道此金寶之至言也宜
守之以中則庶乎道路通暢蓋人受天地之中氣以
生所謂命也得天地之中氣以生遂可為人我以身
為天地亦宜執其中而為造化之樞紐中者有三中
心中意臍中鼎腎中爐三中之至切者心中意臍中
鼎次之腎中爐又次之此三者自金丹之始至終不
可須臾離也大凡金丹之道學者尋五行其末矣當
知夫交會之際恍惚杳冥痒生毛竅金之本情也逸
豫和暢肢體柔順木之本性也鉛本火體而金情汞

本水體而木性無他水火者鉛汞之體也金木者鉛
汞之用也鉛汞凝結光華會合者意也意屬土五行
既全於鼎器之中物以類聚五行又環列於鼎器之
外內外相感而丹始成形狀黍米相似非青非黃非
黑非白不可得而名狀也到此際又綿綿若存清靜
無為自然現出百般妙用景象腎水合精水自玄膺
流下謂之華池神水虛無之中白雪主而黃芽長只
綿綿若存之頃亦悉歸於鼎器之內是大藥不離精
氣神要認始用藥材又精氣神之所產也非使用精
氣神也今有一等旁門自作自是而精氣神受役之

不暇奚能產藥也精氣神三者孰為重曰神為重金丹之道始然以神而用精氣也故曰神為重神者性之別名也至靜之餘元氣方產之際神亦欲出急庸定以待之不然是散而無體之體也苟誇出入必為大道則誰不可為夫神不疾而速不行而至師言曰神之妙用無方而有限若得其道可以出入切不可縱為良深蓋收於內則可豈宜縱於外也夫神出而依林木以成形陰未盡也將出之際多異景目光燁然從目出也鼻氣或吸從鼻出也耳聞清音從耳出也獨不可從口出入者何也夫口五臟之氣所會也

神乘精氣而竊出避氣盛之地也神氣精常相戀神一出二者無依焉故神之出也亦害無益日居月諸照臨下土丹士逆之為用順而為火夫火循環◎九轉中九轉九轉初生旺於第一轉伺氣盡又遶第二轉餘亦如之至於九轉周足遂迫於鼎故用前進火工夫謂之真陽而戰羣陰請明言之人一身皆屬陰惟有一點陽耳我以一點之陽自遠之近轉之又轉戰退羣陰則陽道日長陰道日消故易曰龍戰於野其血玄黃至於陰盡陽純而丹始能升於泥丸決然奮厲真人於斯而始見矣金丹之道如此而已更有

言不盡底

丹之初成也交合之際未免藉陰陽二氣以成之後則漸以陽火鍊成純陽之體故自強不息乾道也丹成矣故凝神以成軀而成仙丹之初成也藉五行以成其用後則漸以真金養成純金之體故通體之光金色也金變日色故光金象日性故剛故曰金丹又曰金仙幻體雖假合之物修丹之士須藉以養丹基譬之地也城池固則外邪不能入故綿綿若存之頃脾胃合為一脈而圍丹穴之左肺肝合為一脈而圍丹穴之右真氣徹至則環於脈絡之中故近丹而氣

可得之以化至寶舉其一可知二然亦無為自然始舉是以明矣夫無為無有為也夫人之一氣在身由念而動譬之握拳念欲開而五指伸了無罣礙學人達此於採先天一氣之時行一真念採一真氣按圖觀象落在黃庭其理一也窮冬凋剝必得陰陽交泰之後乃生萬象學人達此當知交會之後不期藥物之產而自產矣金之在水其耀奪目金之在土土能藏之蓋產於幽處而隱其明處也丹之居鼎猶人君之在位百官稱職其國自安火候藥物各得其宜則萬化自成何謂各得其宜第一轉產藥於東而降於

機下弦日數足只下明鼎內晦用機再朝天運

以太和返太極

以太極返無極

☰☷

☰☷

動靜之機氣勝則抑之以靜氣弱則助之以意

火候秘訣

丹居鼎內上水下火心動屬火靜屬水乃水鼎也○

○靜屬水動屬火乃火鼎也

陽在鼎下曰水鼎升於鼎上則火鼎也陽火是外爐

外爐於火存於氣穴黃庭正在氣穴之上氣穴乃內

爐也內爐存火近鼎常烹此綿綿若存也火長進於

下則不可坐至於子午二時午進火子進水陽生不

以心擾接之意斡歸於右轉降於左存入○○○反

是則進火或曰敢問九轉之功曰三明火候乃九轉

第一轉

初自脇邊左右存為火道自陽宮起自左邊到肩橫

過正中凝住却自右邊送下遂綿綿若存宜靜不宜

動宜徐不宜急曰扇火急傷丹此每日子時之功也

第二轉

自脇邊進一寸二分用前法此丑時之用功也

第三轉

自脇邊進五分用法如前此寅時之用功也

卯時火沐浴

卯時火起取丹計四寸有縷二條正為火道脉透鼎中故火起不用目不用心以意幹之右轉取橫與鼎齊正縷地也遂大靜火遂為水而歸於鼎丹遂沐浴綿綿若存天機天機宜秘宜秘

第四轉

進一寸用法如前此辰時之功也

第五轉

進五分用法如前此巳時之功也

第六轉抽添

進五分火自下與午時心火頂火俱旺故陽生小抽之抽也再生則火微矣直上於左而橫過恰值心遂逢心火而共降於右若下火不抽上逢心火火其炎矣此抽添也

第七轉

進五分用法如前此未時之功也

第八轉

行左降右取丹方一寸未時之火道皆至陰之道也

火氣
下道陰道也二時火皆從陰過至酉而始金旺故靜
以待之火為金液而歸於鼎丹遂沐浴卯沐浴乃益
汞酉沐浴乃益鉛

第九轉

取金丹五分而已頃刻用而即定以待

第十轉

用巽風起火行運火之法見火候之圖

火氣

認著

採取圖

陽生採取工夫備
載前採取圖論內

天向一中分造化

右

意意意

⊕○

○○○子陽生

左

寧寧寧

人從心上起經綸

晦朔弦望悉具于
前蟾光圖論內

