

知義無不安字中所有目擊而存指至命與見末  
知根可川閱覽虛悅性情玩世無窮以觀於生率  
是佐時人主以裁成通之下六籍疑茅以明千世  
之下與雅並行後有子雲君山之疇乃知其精雅  
道復顯功亦宏矣

爾雅翼卷第七

釋草七

藟

華

味

參

蕩

著

茨

烏喙

門冬

顛棘

藁荷

活苑

蓼

蘇

荏

芥

藟

藟大苦今之甘草味甘而無毒能安和七十二種

石千二百種草考故於人譬之國老不入君臣佐

使之列雖非君而為君所宗以其能變和故也詩

緡山有榛隰有藟以况西方之美人又采藟首陽

臺灣國家圖書館, NATIONAL CENTRAL LIBRARY, TAIWAN. R.O.C.

之顛以刺獻公之信讒蓋一章采藟二章采苦三章采葑藟甘而苦苦讒者之入人必先甘而後苦而葑則甘苦相半所謂采葑采菲母以下體下體惡而上體美者也則讒人之所以嘗試其君者無所不用矣此草蔓生葉似荷青黃莖赤有鄧鄧有枝相當然不惟葉似荷古之蓮字亦通於藟故龜策列傳稱龜千歲乃游蓮葉之上徐廣曰蓮一作苓聲相近借字也將以龜老而神故形小而陸游以爲竒若水中之蓮凡龜皆可游不足言矣又詩采苓以首陽之顛叶之豈藟亦有蓮音耶然藟甘

而名大苦者猶牽牛有三黑點而名爲三白點此蓋秦俗所必見禮記或素或青注

芡

芡者今之地黃古以爲菜鉶羹用之禮記曰鉶毛牛藟羊芡豕薇考蓋物各有所宜古者祭祀賓客有大羹鉶羹大羹者太古之羹鑊中煮肉汁不調以鹽菜及五味盛之於登鉶羹者謂陪鼎臍臠用藟芡薇調以五味盛於鉶器蓋鉶羹以所盛器爲名盛於豆則名庶羞爾皆天官享人供之三牲所以用此者猶婦教成之祭牲用魚芼之以蘋藻

各有所宜亦牛羊山陸之物藿苳山陸之菜豕近  
水薇垂水魚及蘋藻生水中以類求之今禮記羊  
苳作苦則苦菜爾考古之說方者以生成陽川澤  
中黃土地者佳則名之爲地黃蓋有所自又生者  
以水試之浮者名天黃半沉半浮名人黃沉者名  
地黃以沉者爲良宜其以地爲名而苳字又以下  
亦趨下之義也淮南子曰今夫地黃主屬骨而苳  
草主生肉之藥也以其屬骨責其生肉以其生肉  
論其屬骨是猶王孫綽之欲倍偏枯之藥而欲以  
生殊死之人亦可謂失論矣今地黃能生肌肉與淮  
南說異又方藥煎息鐵器釧羹用之未知其審

苳

苳莖猪音遲郭氏以爲五味今五味子是也皮肉  
苳酸核中辛苦都有鹹味味旣具矣故其字從味  
且能兼養五藏也典術曰五味者五行之精仙人  
羨門子服之而本草直云味酸者木以酸爲主又  
所出不同亦各偏勝如出高麗者多肉而酸甘出  
青冀者過酸出建平者味苦不害其兼有五味也  
其莖赤斑花黃白生青熟紫亦具有五色聖賢冢  
墓記曰孔子墓上有五味木

參

春秋運斗樞曰搖光星散爲人參廢江淮山瀆之  
利則搖光不明人參不生禮斗威儀曰君乘木而  
王有人參生說文云人蔓出上黨蔓即參也所以  
名爲人參者本草云如人形者有神范蠡計然亦  
曰狀類人者善說者曰出新羅國一所貢有手脚狀  
如人形長尺餘或云生邯鄲者根有頭足手面目  
如人或曰生上黨者人形皆具然作兒啼說益侈  
則益誕大率生深山中近潞瀼下濕潤處假似桐  
而多蔭故人參生其下高麗人作人參讚曰三極  
五葉背陽向陰欲來求我椹音木相尋欲試上黨  
人參者當使二人同走一與人參含之度走三五  
里許其不含者必大喘含者氣息自如潛夫論曰  
治疾當得真人參反得蘿菔梁阮孝緒母疾須得  
生人參舊傳鍾山所出孝緒躬歷幽險見鹿前引  
就鹿滅處視之得此草傳子曰先王之制九州異  
賦天不生地不生君子不以爲禮若河內諸縣去  
北山絕遠而各調出御上黨真人參者十斤下者  
五斤所調非所生民以爲患其潞州太行山所出  
者謂之紫團參

蕩

遂蕩馬尾郭璞曰廣雅云馬尾蒿陸本草別名蕩  
今關西亦呼爲蕩江東呼爲當陸生人家園圃中  
高三四尺葉青如牛舌而長莖青赤至柔脆夏秋  
開紅紫花作朶根如蘆葍而長如人形者有神案  
人參亦言如人形者有神而采艾見若似人處攬  
而取之用灸有驗物理乃不可勝窮易曰覓陸夫  
夫覓與陸皆陰類也或曰此一物即名覓陸今俗  
名章柳根又一名夜呼莫知其義據荆楚歲時記  
三月三日杜鵑初鳴田家候之此爲馬鳴晝夜口亦  
上天乞恩至章陸子熟乃止然則章陸子未熟以  
前爲杜鵑鳴之候故稱夜呼

著

聖人幽贊於神明而生著著草也初不待聖人而  
生蓋通天之道也物之理備物致用以爲天下利  
故能擇物之神者用之夏商欲下者乃取著龜已  
則棄去之以爲龜藏則不靈著久則不神至周室  
之卜官常寶藏著龜天子著長九尺諸侯七尺大  
夫五尺士二尺並有陽故數奇其藏著之器曰鞮鞮  
有二以皮爲之其一從上而下鞮之其一從下而

上韜之少牢禮曰史西面于門西抽下韞左執筮  
右兼執革以擊筮將問吉凶故擊之以動其神著  
雖寶藏猶有時以易故筮人上春相筮先儒以爲  
相謂更選擇之龜筮歲易者歟蓋龜人以春攻龜  
筮人春相之故知以新易故古者國之大事先筮  
而後卜然魯生季友晉戰城濮皆先卜而後筮者  
蓋太史公所謂三代著龜大小先後各有所尚要  
其歸等耳是也春者秋傳稱筮短龜長不如從長莫  
能得其說案龜策傳江南長老云龜千歲乃遊蓮  
葉之上著百莖共一根其所生獸無虎狼草無毒

螿說者曰著百年則百莖矣蓋龜歷年深故知來  
亦長著歷年近故知來亦短亦龜象筮數物生而  
後有象象而後有滋滋而後有數則龜在先筮在  
後短長之驗也龜筮皆靈物用既相須故生亦相  
附龜策傳又曰上有叢著下有神龜著生滿百莖  
者其下必有神龜守之其上常有青雲覆之固靈  
氣相召亦天地鬼神所保守然則其龜即周禮十  
龜中所謂筮龜者也龜爲卜著爲筮龜而謂之筮  
以其生於著叢也著之爲字从耆耆者六十歲也  
王充論衡孔子曰著之爲言耆也老人歷年多而

更事又似能前知然何獨六十龜策傳曰天下和平王道得而著莖長丈其叢生滿百莖方今世取著者不能中古法度不能得滿百莖長丈者取八十莖已上長八尺即難得也人民好用卦者取滿六十莖以上長滿六尺者即可用矣然則自其可用者而言之廣為六十莖從為六十寸故應者耳

論衡曰著七十歲生一莖七百歲生十莖漢藝文志有著書二十八卷 著實服之亦

聰惠先知

茨

茨蒺藜也布地蔓生細葉子有三角狀如菱而小

刺人生道上長安最饒人行多著木屐故易以據于蒺藜言所恃傷也七諫曰江離棄於窮巷兮蒺藜蔓乎東廂東廂者宮室所嚴禮樂所在觀其所生以知治忽故瑞應圖云王者任用賢良則梧桐生於東廂今蒺藜生之以見所任之非人趙簡子曰夫植桃李者夏得其休息秋得其食焉植蒺藜者夏不得休息秋得其刺焉以言陽虎所植之非其人則與七諫義同也詩牆有茨言衛公子頑國人疾之而不可道蓋茨雖可惡依牆以生欲掃去之則恐傷牆以喻公子頑雖可疾欲去之則恐傷



國體叔孫怒季孫拍楹而言曰雖惡之其可去乎  
亦此義也正義引媒氏云凡男女陰訟聽之于勝  
國之社勝國亡國也亡國之社掩其上而棧其下  
使無所通故執之以聽陰訟明不當宣露則其社  
之牆亦有茨不可知爾今軍旅亦以鐵作茨以布  
敵路謂之鐵蒺藜或云鐵蒺藜菱角等起於隋煬  
帝征遼爲之然六韜中已有此物考鼉錯傳謂之  
渠谷諸葛亮卒於五丈原魏人追之長史楊儀多  
布鐵蒺藜則其來已久

烏喙

烏喙今之烏頭也本草云其葉葶草即璞云即烏頭  
今江東呼爲葶草音纒姬諧申生實鴆於酒實葶  
於肉者是也非葶草也葶草也今烏頭與附子  
同根春時莖初生有腦形似烏鳥之頭故謂之烏  
頭或曰有兩歧相合者名烏喙要之烏喙即烏頭  
之異名耳本草冬月採爲附子春月採爲烏頭博  
物志曰曰物有同類而異用者烏頭天雄附子一  
物春夏秋冬採之各異謝靈運山居賦曰三建異  
形而同出而說者又以烏頭烏喙附子側子輩色  
理形狀亦各不同而長三寸已上爲天雄蓋種烏

頭而不生附子則子之類經年獨長入者是也蜀人種之忌生此以為不利如養蠶而為白殭之類也廣雅則曰一歲為萌子二歲為烏喙三歲為附子四歲為烏頭五歲為天雄蘇秦曰人之飢所以不食烏喙者以其雖偷充腹而與死同患也後魏書曰匈奴秋收烏頭為毒藥以射禽獸淮南子曰天下之物莫凶於此毒然而良醫曹素而藏之有所用也葵毒即附子漢霍顯使醫壽附子入與許后后曰我頭岑岑也藥中得無有毒是其事

門冬

蔞薜藁冬郭璞曰今門冬也一名蒲冬按藁冬有二其一則天門冬一名顛棘釋草所謂鬚顛棘也故郭璞注顛棘云細葉有刺蔓生其一則麥門冬生山谷肥地葉如韭四季不凋根有鬚作連珠形似穰麥類故名麥門冬四月開花淡紅如紅蓼花實圓碧如珠秦名羊韭齊名愛韭楚名馬韭越名羊著謝靈運山居賦曰二冬並稱而殊性潛夫論曰夫理世不得真賢譬猶治疾不得真藥也疾當得麥門冬反得蒸穰麥已不識真合而飲之疾以寤馴而不知為人所欺也山海經曰條谷之山

其草多芍藥藁冬

顛棘

髦顛棘釋曰一名商棘廣雅云女术也考郭一細  
葉有棘蔓生按本草天門冬一名顛勒道家方云  
天門冬一名顛棘在東嶽名淫羊藿在中嶽名天  
門冬在西嶽名管松在北嶽名無不念在南嶽名  
百部在京陸山阜名顛棘雖處處皆有其名各異  
其實一也張華博物志云莖間有刺而葉滑者名  
曰郟休一名顛棘根以浣縑素白越人名爲浣草  
似天門冬而非也凡服此先試浣衣如法者便非  
天門冬按此說則顛棘刺而滑可浣衣與天門冬  
異而圖經曰天門冬春在藤蔓大如釵股高至丈  
餘葉如茴香極尖細而踈滑有逆刺亦有澁而無  
刺者其葉如絲杉而細散皆名天門冬是滑而有  
刺者亦門冬也蓋兩者皆門冬而有刺者別名顛  
棘耳棘即刺也列仙傳赤須子食天門冬齒落更  
生細髮復出甘始服之在人間三百餘年杜子微  
服之御妾多子日行三百里

藁荷

藁荷宜在林木陰下種之故古人云藁荷依陰時

藿向陽言各有所宜也葉似初生甘蔗根似薑牙  
其葉冬枯其根爲道亦可醬中藏古之爲味者雜  
用膾炙切藿荷以爲香是爲珍味大招曰醢胾苦  
狗膾苴蓴只苴蓴即藿荷也藿荷有白有赤神農  
經書白藿荷今人乃呼赤者爲藿荷白者爲覆藿  
諺文曰葉同一種爾於人食之赤者爲勝藥用白  
者中蠱者服其汁并卧其葉即呼蠱主姓名亦主  
諸溪毒沙蟲輩人家種之辟蛇又有預知子傳云  
取二枚緘衣領上遇蠱毒物則聞其有聲當便知  
之故名預知子若行蠱毒之鄉食飲不可知非仗  
此何以愛身柳子種白藿荷詩庶氏女嘉草  
活苑補事入 活苑種白藿荷詩庶氏女嘉草

離南活苑今通脫下也山海經名冠脫考生山側  
高丈許葉如草麻花上有粉莖中有瓢輕白可愛  
女工取以飾物按此物爲飾不知起自何世漢王  
符潛夫論固已譏花朵之費至梁宗慄記荆楚之  
俗四月八日有染絹爲芙蓉捻臘爲菱藕亦未有  
用此物者今通行於世矣亦用蜜藏食之今以請  
之通草按通草作藤蔓大如指其莖幹大者徑三  
寸每節有二三枝枝頭出五葉夏秋開紫花或白

花  
結實如小木瓜核白瓢黑食之甘美南人  
謂之燕覆亦云烏覆非此類也

蓼

蓄  
薊師及虞蓼郭氏云即蓼之生水澤者也蓼類甚  
多有紫蓼赤蓼青蓼馬蓼水蓼香蓼木蓼等紫赤  
二蓼葉小狹而石青香二蓼葉相似馬水二蓼葉  
俱闊大上有黑點諸蓼花皆紅白子赤黑亦蓼一  
名天蓼蔓生葉如柘花黃白子皮青滑其最大者  
名龍巴只別章中蓼者妨稼之草故詩曰以媻茶  
蓼茶蓼朽止黍稷茂止然於調和有用以內則云

膾秋用蓼鷓羹雜菜如釀之蓼釀謂切雜之也漢  
尹都尉嘗有種芥菜蓼韭葱諸篇而長沙定王故  
宮有蓼園周頌曰未堪家多難予又集于蓼蓼子  
物故以為多難之喻越王苦思報吳卧則以蓼楚  
辭曰蓼蟲不知徙乎葵菜言蓼辛葵甘蟲各安其  
故不知遷也而魏子曰蓼蟲在蓼則生在芥則死  
非蓼仁而芥賦也本不可失

南都賦  
蓼

蘇

蘇桂荏郭氏曰蘇荏類故名桂荏說者曰以其味  
辛而形類荏故名之葉下紫色而氣甚香今俗呼

為紫蘇煮飲尤勝取子研汁煮粥良長服令人肥  
白身香亦可生食與魚肉作羹沙州記曰乞佛虜  
不識五穀唯食蘇子南都賦曰蘇葢紫薑拂微羶  
腥今蘇有數種皆是荏類白蘇方莖圓葉不紫亦  
甚香實亦入藥魚蘇似茵陳大葉而香吳人以煮  
魚者一名魚薺其生山石間者名山魚蘇又有水  
蘇一名雞蘇或言雞蘇水蘇是兩種又有假蘇者  
亦以香氣似蘇故名蘇說者云假蘇即荊芥或曰  
假蘇葉蛇而圓非荊芥也

荏

荏陶隱居云荏狀似蘇而高大白色不甚香其子  
研之雜米作糜甚肥美下氣補益江東人呼為蘇  
魚音以其似蘇字但除禾邊也笮其子作油煎之  
今油帛及和漆所用者服食斷穀亦用之名為重  
油蓋江東以荏子為油北土以大麻為油又其言  
名為黃似是蘇中魚蘇耳蕭炳云有大荏形似野  
荏高大葉大於小荏一倍不堪食人收其子以充  
油絹帛其小荏子欲熟人採其角食之甚香美蘇  
荏之屬宜近人種以小鳥好食之禽經曰  
不上蒸櫻活者不下荏言鳥之食今桃者乃不下

顧桂早

芥

芥似菘而有毛味極辛辣其類甚多似菘者名青芥有紫芥莖葉皆紫作齏食之最美有白芥子麤大色白如梁米舊云從西戎來謂之白胡芥其餘南芥旋芥花芥石芥皆菜茹之美者梁周興嗣次千文云菜重芥薑左傳季郟之雞鬪季氏芥其雞謂以芥播其羽大抵南土多芥嶺表錄異曰夔州地熱種麥則苗而不實北人將蔓菁子孰彼種不出土即變爲芥嶺南異物志曰南土芥高者五六尺子如雞卵廣州人以巨芥爲鹹漬埋地中七月三十年者貴尚親賓以相餉也

爾雅翼卷第七

爾雅翼卷第八

芙蕖

瓜

瓠

匏

臬

雞齊

推

綵

蒼

牛蘄

苜蓿

臺

莎

稗

莠

芙蕖

荷芙蕖其莖茹其葉護其本密其華函葇其實蓮  
其根藕其中的的中薏音德李巡曰芙蕖其摠名也  
別名芙蓉郭璞曰密莖下白藕在泥中者今江東  
人呼荷華為芙蓉北方人便以藕為荷亦以蓮為



爾雅翼卷第八

芙蕖

瓜

瓠

匏

臬

雞齊

推

綵

蒼

牛蘄

苜蓿

臺

莎

稗

莠

芙蕖

荷芙蕖其莖茹其葉護其本密其華函葇其實蓮  
其根藕其中的的中薏音德李巡曰芙蕖其摠名也  
別名芙蓉郭璞曰密莖下白萼在泥中者今江東  
人呼荷華為芙蓉北方人便以藕為荷亦以蓮為

荷蜀人以藕爲茹或用其母爲華名或用根子爲  
母葉號此皆名相錯習俗傳誤失其正體者也毛  
詩義疏曰芙蕖莖爲荷其華未發爲菡萏已發爲  
芙蕖其實蓮青皮裏白子爲的的中有青長三分  
如鈎爲蕙語曰苦如蕙者也的五月中生生噉脆  
至秋表皮黑的成可食可磨以爲飯輕身益氣令  
人強健又可爲糜周書曰魚龍成則數澤竭數澤  
竭則蓮藕掘宋時太官作血蝟音庖人削藕皮誤  
落血中遂散不凝醫乃用藕療血多効葉可裹物  
漢鄭敬爲新遷功曹與同郡鄧敬拊艾爲坐以祀

爲肉齊師伐梁以糧運不繼調市人餽軍建康令  
孔奐以麥屑爲飯用荷葉裹之一宿之間得數萬  
裹古詩有魚戲蓮葉間魚戲蓮葉東魚戲蓮葉西  
魚戲蓮葉南魚戲蓮葉北今人言池中養蓮者莖  
葉茂密魚動輒損鱗不得遂長古今注一名水芝  
一名澤芝一名水花管子曰五沃之土生蓮

鬱

鬱鬱金也其根芳香而色黃古者釀黑黍爲酒所  
謂秬者以鬱草和之則酒色香而黃在器流動詩  
所謂黃流在中者也周禮有鬱人掌裸器凡祭

賓客之裸事和鬱鬯以實彝而陳之又有鬯人掌  
共秬鬯而飾之先儒以為鬱者築鬱金煮之以和  
鬯酒鬱草名為草若蘭十葉為貫百三十貫為菜  
以煮之鑊中停於祭前鬯謂不和鬱者釀黍為酒  
芬芳條暢於上下也其祭社崇門其秬鬯雖云無  
鬱亦尸所飲以灌地其汁下入於地其氣上升於  
天故云條暢於上下然則黑黍為酒謂之鬯加鬱  
則為鬱爾然無鬱亦是兼鬱之通名故鄭注汁獻  
沉于醖酒云秬鬯者中有煮鬱和以蒸齊說苑云  
鬯者百草之本也上暢於天下暢於地無所不暢

故天子以鬯為贄說文解鬯字云以秬釀鬱妙芬  
芳攸服以降神也又解鬱字云鬱鬯百妙之華遠  
方鬱人所貢芳草合釀之以降神鬱今鬱林郡也  
然則自常言之鬯亦可以兼鬱自鬱與鬯對言之  
則當致其辨爾晉左九枝鬱金頌曰  
越自殊域厥珍來尋

瓜

瓜古人以紀時故遣戍者稱瓜時而然及瓜而代  
大戴禮夏小正五月乃瓜乃瓜者治瓜之辭也瓜  
也者始食瓜八月剥瓜蓄瓜時也周詩則以七月  
為食瓜之候蓋夏之五月也詩云中有廬疆場

有瓜是剝是菹獻之皇祖曾孫壽考受天之祜蓋  
薦瓜之重如此故天子樹瓜華不斂藏之種而為  
天子削瓜者副之中以絺副析也既削又四析之  
乃橫斷之而中覆焉為國君者華之中以綌華中  
裂之不四析也為大夫累之累俛也謂不以中覆  
士羹之不中裂但橫斷士羹而已庶人齧之不橫  
斷也瓜祭則上環食中棄所操古之用瓜者其嚴  
如此周詩瓜庶所出之地至秦漢間東陵侯種瓜  
長安城東而美故謂之東陵瓜又謂之青門瓜其  
後以遼東廬江燉煌之種為美而瓜州大瓜如斜

御瓜也故名其州曰瓜其它瓜名尚多說文曰瓜  
嬾也草木皆自豎立唯瓜瓠之屬卧而不起似若  
嬾人常卧室故字以<sub>眠音</sub>割是之俗七月七日牽  
牛織女會乃設瓜果於庭中有喜子網於瓜上則  
以為得巧以織女主瓜云

瓠

瓠匏之茸者詩茸瓠纍之古者王政瓜瓠果菹殖  
於疆場正月可種瓠六月可畜瓠八月可斷瓠作  
菹詩云斷壺瓠中白膚所謂張蒼肥白如瓠者也  
可以飼豕致肥其瓣可以作燭致明其葉又可為

菜詩所謂幡幡瓠葉采之亨之是也然與匏不異  
但當以大小長短其苦為間爾然古今亦通言惠  
子稱魏王貽我大瓠之種世有種大瓠法鑿坎方  
廣四五尺先糞其地及生擇取四本每兩本相近  
處各以竹刮去半皮併而封之俟其活除去一穗  
又復取此兩大本相併復去一穗如前法蓋四本  
同發一穗自然易大及著子獨留兩枚如此則一  
斗之種變為一石此魏惠王人瓠法也周禮瓠人  
祭門用瓠

匏

齋注謂取其瓠割  
去抵以齊為膏

河汾之寶有曲沃之懸匏焉鄒魯之珍有汶陽之  
孤篠焉良工取以為笙崔豹古今注曰匏瓠也壺  
盧匏之無柄者也瓠有柄曰懸匏可為笙曲沃者  
尤善秋乃可用用則漆其裏匏在八音之一古者  
笙十三簧竽三十六簧皆列管匏內施簧管端通  
典曰今之笙竽以木代匏而漆殊愈於匏荆梁之  
南尚存古制南蠻笙則是匏其聲甚劣則後世笙  
竽不復用匏矣匏既為樂器又以為飲器詩酌之  
用匏孔子稱繫而不食者良以待其堅而為用故  
也詩稱匏有苦葉濟有深涉說者徒以為苦葉之

生乃濟深之候按叔嚮稱苦匏不材於人共濟而已注佩匏可魯叔孫賦匏有苦葉必將涉矣是苦

匏可剝以涉水鶡冠子曰賤生於無所用中流失  
舡一壺千金壺即匏也其性浮得之可以免沉溺  
故當失舡之時其直千金也此亦如天竺涉水帶  
浮囊之類又孔子稱匏瓜繫而不食者近世洪氏  
說以為天之匏瓜星天官星占曰匏瓜一名天雞  
在河鼓東匏瓜繫而不食猶言南箕不可簸揚北  
斗不可以挹酒漿也按楚辭王褒九懷稱援匏瓜  
兮接糧曹植洛神賦曰歎匏瓜之無匹兮詠牽牛  
之獨處阮瑀止慾賦曰傷匏瓜之無偶悲織女之  
獨勤則古稱匏瓜皆謂星爾

泉

有實為苴  
無實為泉

麻與麥互相為候麥黃種麻麻黃種麥蓋夏日至  
之時麥熟而種麻者以至日前十日為上時至日  
為中時至後為下時諺曰夏至後不沒狗或荅曰  
但雨多沒橐駝蓋雨多則頓盛矣種泉太早則剛  
堅厚皮多鄧晚則皮不堅寧失於早不失於晚詩  
曰藝麻如之何橫從其畝按韓鄂四時纂要云種  
麻熟耕地從橫七遍已上生則無葉是藝麻欲熟

之驗故以比娶妻者欲其告父母熟思而行之也  
管子曰五沃之土其陽則安植之五麻若高若下  
不擇疇所其麻大者如箭如葦大長以美其細者  
如藿如蒸欲有與各大者不類小者則治揣而藏  
之若衆練絲

葛

葛締絡草也國風曰葛之覃兮施于中谷維葉莫  
莫是刈是漙又曰葛生蒙楚斂蔓于野施丘之葛  
兮何誕之節兮葛生山澤間其蔓延盛者牽其首  
以至根可二十步釋丘云前高則施丘之葛蓋誕

闊矣此言雖同根一體然相去差遠其緩急不相  
應也故曰叔兮伯兮何多日也黎之望於衛亦如  
此矣吳都賦蕉葛并越弱於羅紈禹貢卉服注云  
草服葛越葛花藤皆可醒酒去酒毒漢江都王建  
侯遺建荃葛注荃細布也字  
本作絳葛即今之葛布也

雞齊

雞齊一名鹿藿一名黃斤今之食葛非爲締絡者  
也其生延蔓甚者其蔓首至根可二十步人皆掘  
食之生食甜脆亦可蒸食有粉今江南人凶歲則  
掘取以禦凶荒大抵南康廬陵者最勝多肉而少

筋甘美然當取入土深大者或天曰入土五六寸  
以上者名葛脰服之令人吐以有微毒也其花藤  
皆可醒酒而去酒毒服方寸匕飲酒不知醉博物  
志曰野葛食之殺人種之三年不收後旅生亦  
不可食吳都賦食葛香茅注云食葛蔓生與山葛  
同根特大美於芋也

推

荏菹郭璞曰今荒蔚也葉似荏方莖白華華生節  
間全似杜天麻而不生橫枝中谷有推之詩一章  
曠其乾矣二章曠其脩矣三章曠其濕矣此燒菹

行水之序也鄭氏解季夏之月燒菹行水以爲菹  
謂迫地芟草也欲稼萊地先菹其草草乾燒之至  
此月大雨流水潦畜於其中則草死不復生而地  
美可稼也說文又稱耕暴田曰曠然則曠其乾者  
先暴之也曠其脩者火燒之脩脩然也曠其濕者  
水浸之也此即周禮菹氏掌殺草夏日至而菹之  
如欲其化也則以水火變之者也夫暴雖猛猶可  
蘇也焚雖烈猶可蘖也復加之以水則生意盡矣  
每變愈甚此所以興夫日以衰薄者也張衡東京  
賦稱秦之暴也如菹氏之芟草旣蘊崇之又行火



焉彼特以爲君民之譬而猶惡之况施之夫婦之際耶雖然草之遇此者多矣而獨言夫雍者蓋雍一名益母曾子見之而悲詩人之託此亦其窮而反本氓之詩色衰相棄則歎兄弟之不知竹竿適異國而不見荅則歎父母之相遠此所以獨感於益母歟

簾

簾桌屬高四五尺或六七尺葉似苧而薄實如大麻子今人績以爲布及造繩索說文云簾桌屬引詩衣錦簾衣或作瑱又作苧音與頃畝之頃同又

云裝簾也引詩衣錦裝衣示反古作顛音犬廻反而字書苧或作箇然則簾瑱苧裝顛箇一物也今詩用此裝字說者引玉藻禕爲衿衿與裝同以爲衣裳用錦而上加禕縠焉以爲庶人之妻嫁服則與許氏說異中庸曰衣錦尚絀惡其文之著也韎

有苧實圖經云花黃實縠如蜀葵子黑

苧

苧戎葵郭氏曰今蜀葵也似葵華如木槿然今蜀葵非一種有深紅淺紅有紫有白莖皆相似其開花自本以漸至末盛夏次第開敷光彩可觀惟黃

者特異葉大而衢深有如龍爪黃花紫心六瓣而側今人亦謂之側金盞收以傳瘡腫之屬大抵作噐皿多做此凡草木從戎者本皆自遠國來古人謹而志之今戎葵一名蜀葵則自蜀來也如胡豆謂之戎叔亦自胡中來戎者胡蜀之摠名耳其來之始今不復知蜀羌髻自商時已通中國矣

菽

菽荆葵也蓋戎葵之類比戎葵葉俱小故謝氏曰菽小草多華又翹起也花似五銖錢大色粉紅有紫文縷之一名錦葵大抵似蘆服華故陸氏云似蕪菁花紫綠色可食微苦是也亦其文采相錯陳風男子悅女比之曰視爾如菽言如戎葵之華小而可愛也此與戎葵異類故釋草肩戎葵郭氏曰今蜀葵也似葵華如木槿又曰菽苳苳郭氏曰今荆葵也似葵紫色則戎葵與蜀葵菽與荆葵其所來各不同本草蜀葵中云小花者名錦葵一名戎葵功用更強則是以此雜之蜀葵中而又反得名苳苳似木槿而光色奪目有紅有紫有青有白有黃莖葉不殊但花色有異耳一曰蜀葵其說戎

葵蜀葵字缺狀可也混荆葵苾苾之名於內者非也然今人亦通呼此爲錦蜀葵則從其類比附之爾又今有一種葉纖長而多缺如鋸花小如錦葵而極紅每以夜半開至午則連房脫落謂之川蜀葵亦云朝開暮落花

### 牛蕪

牛蕪今謂之馬蕪似芹葉細銳可食菜也生水澤旁苗似鬼針菜等花青白色子黃黑色似防風子蓋其子甘辛而芳故古人云野人有快炙背而美芹子者欲獻之至尊雖有二區之意亦以疎矣

家羅生等蒿蓬矣陶隱居乃云長安中有苜蓿園北人甚重此江南人不堪食之以無味故也外國復別有苜蓿草以療目非此類也然按此物卽是自外國來又爲苜甚軟美不知隱居何以言此

### 臺

臺者莎草可爲衣以禦雨今人謂之蓑衣詩雅言得賢爲邦家立太平之基凡言八物以臺爲首蓋禦雨之具雖至微然非平日預知其所在蓄以待之則一旦欲用索之而不得故特宜先備亦猶賢者之不可不預蓄也越王勾踐棲於會稽之上求

謀士退吳者大夫種進對曰臣聞賈人夏則資皮冬則資絺早則資車水則資舟以待之也夫雖無四方之憂然謀臣與爪牙之士不可不養而擇也譬如蓑笠時雨既至必求之今君王既棲於會稽之上然後乃求謀臣無乃後乎是古者蓄蓑笠以備患比之賢者之待難矣高蓋賤者所服都人士述衣服之制蓋此詩所述皆儉褊裘黃黃狐不足貴臺笠緇撮臺笠止雨緇撮通貴賤始冠之服充耳琇實琇雖美而石垂帶而厲帶長而已傷今人之不遵郊特牲曰黃衣黃冠而祭息田夫也野

夫黃冠黃冠草服也狐裘黃衣以楊之黃黃謂此大羅氏天子之掌鳥獸者也諸侯貢屬焉草笠而至尊野服也臺笠謂此蜡禮自伊耆氏始蓋已久矣然猶存其衣服之制謹而不取變可謂衣服不貳從容有常矣此所以傷不獲見古之人也毛氏云臺所以禦暑笠所以禦雨箋云臺夫須也以臺皮爲笠毛氏知臺笠爲二物但獨言笠禦雨未當鄭氏則言臺皮爲笠夫臺但可以爲衣不可爲笠古稱臺笠蓑笠自謂臺與笠爾不必以臺笠緇撮之語必欲合爲一物也越語所謂衰笠已見上文

又齊語曰今夫農時雨既至脫衣就功首戴茅蒲  
身衣襪襍韋昭曰茅蒲簦笠也茅或作萌竹萌  
之皮所以爲笠則笠不用臺爲可知又曰襪襍  
薜衣也則襪襍以莎草爲之今人作笠亦多編筍  
皮及箬葉爲之其臺爲衣編之若甲縻縻而垂故  
雨順注而下然或藉而卧則不能隔雨山海經曰  
三危之山有獸其豪如被蓑郭氏亦云蓑被雨草  
衣則莎但可爲衣不可爲笠明矣臺一名曰夫須  
蓋匹夫所須

莎

莎葉如似三稜根若附子思而多毛大者如棗  
近道者如杏人許謂之香附子一名雀頭香合和  
香用之招隱云青莎雜樹兮蘋草薜靡說文以爲  
青蘋似莎者然則蘋與莎相似但以大小爲異爾  
陶隱居以爲古人詩多用之而無識者河中府有  
綠莎廳晏元獻公庭莎記曰是草耐水旱樂延蔓  
雖拔心墮葉弗之絕也子虛賦莎青蘋張揖曰莎  
鑄候也顯師古曰即今青莎

稗

孟子曰五穀者種之美者也苟爲不熟不如稊稗  
稊與稗二物也皆有米而細小故莊子曰道在稊

稗言比於穀則微細而不精道亦在焉又曰若稊  
米之在太倉亦言小也爾雅稊英釋曰稊一名英  
似稗之穢草布生於地而稗則生下澤中故古詩  
曰蒲稗相因依汜勝之書曰稗水旱無不熟之時  
又特滋盛易得蕪穢良田畝得二三十斛宜種之  
以備凶年又稗中有米熟時可擣取炊之不減糝  
米又可釀作酒武帝時令典農種之一頃收二十  
斛斛得米三升大儉可磨食之蓋稗遇水旱無不  
熟而五穀則有熟不熟之時以此不熟方之於稗  
則爲不如耳草之似穀可以養人者甚多博物志

稱節草實生海洲上食之如大麥從七月熟民飲

至冬乃訖或曰禹餘糧言禹治水棄其餘糧化而

爲此本草稱東廬虛賦云東廬生河西苗似蓬

子似葵可爲飯河西人語曰貸我東廬償爾田梁

又苧米可爲飯生水田中苗子似小麥而小四月

熟久食不飢爾雅所謂皇守田者也狼尾草子作

黍食之令人不飢爾雅所謂孟狼尾者也又有蒯

草子亦堪食如秔米又蓬草子作飯無異秔米儉

年食之此皆五穀之外可以接糧者故附著之

稊

狼惡草也與禾相雜故詩人惡之古者以飼馬魯  
仲孫它馬餼不過狼莠謂此也釋草狼莠童梁郭璞  
以爲莠類說文云禾粟之朶生而不成者謂之董  
莠或从禾从良而陸璣亦云禾粟莠爲穗而不成  
則巖然謂之童梁今人謂之宿田翁或謂之守田  
也按詩稱稼之茂美繼之以不稂不莠去其螟螣  
及其蠹賊則稂莠以下皆是害稼者孔氏正義云稂  
莠苗既似禾實  
亦類粟如  
禾除非類莠既別是一物則稂亦當是一物故郭璞  
云莠類蓋未能的知其物故稱其類耳而許叔重  
陸璣以爲禾之不成者則是亦禾而已何至與莠

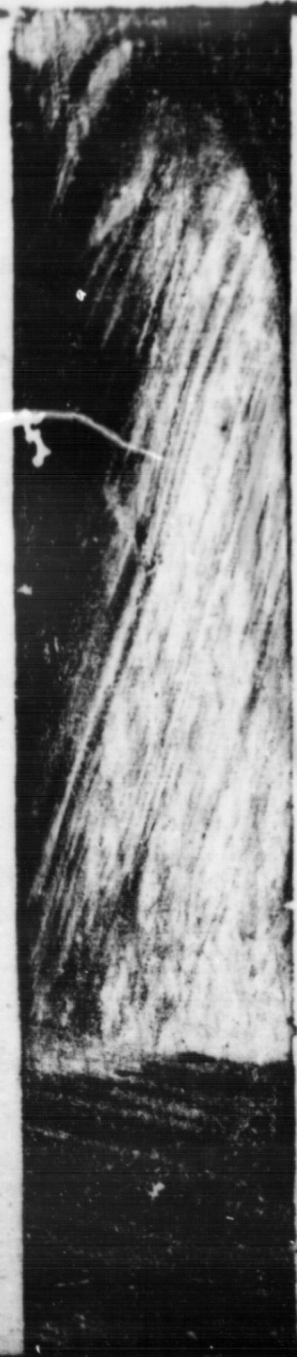
並稱乎按本草有狼尾草子作黍食之令人不飢  
似茅作穗生澤地廣志曰可作黍引爾雅孟狼尾  
今人呼爲狼茅子然則此物似是稂爾稂既有實  
如黍故能亂苗又莠今謂之狗尾草稂名狼尾則  
亦相類爾雅疏解孟狼尾亦云草似茅者今人亦  
以覆屋而鄭解下泉浸彼苞稂云稂當作涼涼草  
蕭著之類蓋特取下章浸蕭著爲言去之益遠

莠

莠者害稼之草說文但云禾粟下生莠而已考亦  
不言何物詩人以來特惡之故齊詩曰無田甫田

維莠驕驕又曰維莠桀桀言田廣而人力不至則  
莠生其中氣象驕桀陵出苗上也故孔子曰惡莠  
恐其亂苗也莠既惡物故言之不美者謂之莠言  
先儒不適言何物唯韋昭解魯語云莠草似稷無  
實又韋曜問荅云甫田維莠今何草荅曰今之  
狗尾也然後此物方顯今之狗尾草誠似稷而  
不結實無處不生左傳禦公孫揮過伯有氏其  
門上生莠子羽曰其莠猶在乎以喻伯有不能  
久存晉明帝時王如舉兵作亂令人種禾禾惡  
變莠已而禾敗商書曰若苗之有莠戰國策曰  
幽莠之幼也似禾

爾雅異卷第八







臺灣國家圖書館, NATIONAL CENTRAL LIBRARY, TAIWAN. R.O.C.

介雅集卷之六

爾雅翼卷第九

釋木一

檜	檜	檜	檜
梓	檉	椈	椈
棟	桐	椈	椈
榦	棘	椈	椈
六駁	椈	椈	椈
并間	椈	椈	椈

檜

檜一名栝禹貢荊州貢栝榦栝柏榦栝也栝檜也

故檜兼有栝音柏葉而松身性能耐寒其材大可

為舟及棺槨左傳稱棺有輪檜而淇水檜楫松舟

也衛詩之託興以為物各有偶檜之與松其生固

已相類至其剡刻而為濟川之用則又相須使女

臺灣國家圖書館, NATIONAL CENTRAL LIBRARY, TAIWAN. R.O.C.

之適異國者每如此則何有不見答者哉唯其不能然是以有思歸之作是詩與泉水皆衛女所以寓其思泉水則思出同歸異之肥泉竹竿則思出同歸同之松檜也檜今人亦謂之圓柏以別於側柏又有一種別名檜柏不甚長其枝葉乍檜乍柏一枝之間屢變人家庭宇植之以爲玩

樅

樅松葉柏身檜柏葉松身從者合異而爲同會者聚兩以爲一故二木合松柏之體而取合從晉會之義猶淮南子云槐榆與橘柚合而爲元弟也樅

大木千仞無枝利以爲舟及屋郭璞曰今大廟梁用此木是誠木之可貴者也尸子曰松柏之鼠不知堂密之有美樅今貂鼠好在松上食松皮人謂之松狗所謂松柏之鼠當謂此耳樅松葉柏身其味當美而鼠不知也字說曰檜柏葉松身則葉與身皆曲樅松葉柏身則葉與身皆直樅以直而從之檜以曲而會之以直而從之故音從容之從以曲而會之故音會計之會

榛

榛枝莖如木蓼葉如牛李色高丈餘子如小栗其

核中悉如李生則胡桃味膏燭又美亦可食噉漁  
陽遼代上黨皆饒鄭注禮曰榛似栗而小關中廊  
坊甚多然則其字從秦蓋此意也邨詩曰山有榛  
云誰之思西方美人旱麓之詩曰瞻彼旱麓榛楛  
濟濟說者曰旱山名也麓山足也旱山之足林木  
茂盛者得山雲雨之潤澤也又說者以榛可為贄  
為文事楛可為矢為武事是蓋不然夫榛楛皆用  
之武事說文榛木也一曰藪也藪蓋矢之善者春  
秋傳所謂致師者左射以藪是也若楛則為矢甚  
明周世脩后稷公劉之業而申以百福千祿皆文

事也然不可無武備故瑟彼玉瓚以下述文治之  
美而首章言武備也周語曰夫旱麓之榛楛殖故  
君子得以易樂千祿焉若夫山林墮竭林鹿散亡  
藪澤肆旣民力彫盡田疇荒蕪資用乏匱君子將  
險哀之不暇而何易樂之有是先有險哀之備而  
後可以及易樂也又女贄用榛者左傳曰女贄不  
過榛栗棗條以告虔也稱告虔者榛有臻至之義  
栗有戰栗之義棗有早作之義條有脩飭之義皆  
以其名告已之虔恭也又一種大小枝葉皆如栗  
其子形如杼子味亦如栗所謂樹之榛栗者其下

云爰伐琴瑟是大木非榛楛之榛至女贄則宜兩者皆可用

蜀都賦楛栗榛與楛同

楛

楛堪為矢其莖似荆而赤其葉如菁古者楛矢則石為之砮仲尼在陳有隼集於陳庭而死楛矢貫之石砮其長尺有咫問諸仲尼仲尼曰隼來遠矣此肅慎氏之矢也昔武王伐商封異姓以遠方之職貢使無忘服故以楛矢封陳使求諸故府果得之夏書荊州之貢礪砥砮丹惟箇籥楛則夫楛矢石砮者中州職貢之常也今仲尼獨以遠方之貢為

驗豈三代之際職貢不同或者不妨中國自有之特其長尺有咫者為肅慎之物歟是貢既分於陳而隼又適集其庭以死豈陳人竊以射隼耶然仲尼言隼來之遠則是自海外負矢而至也先公之分器受之王室子孫宜相與誦而寶之魯之寶王大弓出入必書而晉文之受彤弓范句註之於諸侯陳之所受於周以鎮撫其社稷者獨有此耳今隼以矢來君臣相顧乃無識友質之於客抑與數典忘祖者類矣陸璣云上黨人織以為牛筓箱器又屈以為釵故上黨人調問婦人欲買楛否曰寔

中自有黃土買釵否曰山中自有楛言其俗朴也  
顏監曰楛木堪爲箭筈今函以北皆用之土俗呼  
其木爲楛子又禹貢惟箇輅楛顏監曰皆可爲矢  
檠

檠山桑顏師古以爲山桑之有點文者其葉可以  
食蠶而材尤有用古者青州以絲爲貢以檠絲爲  
篚蓋食檠之蠶其絲中琴瑟弦盛之箱篚貴之也  
其材可以爲車轆又可以爲弓弓人取幹之道七  
石爲上檠次之檠桑次之橘次之木瓜次之荆次  
之竹爲下周幽王之亂檠弧箕服之謠兆於宣王  
之時竟取棄女以上周國先王之制戎器不鬻於  
市而至於夫婦鬻是器則已異矣檠之爲弓見於  
此時箕草似荻而細織以爲矢服說者以爲近射  
妖管子五粟之土其檠其桑周詩言文王之事攘  
之剔之其檠其柘

檠

檠河柳郭璞以爲河旁赤莖小楊也其皮正赤如  
絳而葉細如絲婀娜可愛天之將雨檠先起氣以  
應之故一名雨師而字从聖字說曰知雨而應與  
於天道木性雖仁聖矣猶未離夫木也小木旣聖

矣仁不足以名之音頽則赤之貞也神降而爲赤  
云檉非獨能知雨亦能負霜雪大寒不彫有異餘  
柳蓋莊子以松柏獨受命於地冬夏青青此舜之  
受命於天檉之从聖亦以此歟詩皇矣云作之屏  
之其蓄其翳脩之平之其灌其柵啓之辟之其種  
其楛攘之剔之其槩其柘蓋文王之養才於山林  
日就繁茂故其始而屏除之也始於已死之蓄翳  
而及於厖雜之灌柵又及於檉楛之小材又不得  
已而及於槩柘之良木以明草木逾茂則始之所  
愛者不能並育以漸去焉故其卒至於柞械斯拔  
松柏斯充也然則檉亦良木矣漢書鄯善國多種  
柳段成式云赤白檉出涼州大者爲炭復入灰汁  
可以煮銅南都賦注檉似柏而香今檉中有脂號  
檉乳

桐

榮桐木物之榮者多矣獨桐名榮者桐以三月華  
蓋自春首東風解凍蟄蟲魚鱣鴻鴈皆應陽而作  
惟桃桐之作華乃在衆木之先其榮可紀故名桐  
爲榮也周書時訓曰清明之日桐始華桐不華歲  
有大寒蓋不華則陽氣微陽氣微則寒可知已又

易緯曰桐枝濡毳而空中難成易傷須盛氣而後華蓋以經言始華有遲之之義桐與梧既異而桐之中又有數種有其子可以取油者蓋即詩所謂其桐其椅其實離離者也有華而不實堪作琴瑟者若生石間其聲則鳴書嶧陽孤桐是也雲南牂柯人亦續以爲布其葉飼豕肥大三倍至秋後亦用以飼魚鄉人養鮓魚者每春以草養之頓能肥大秋後食以桐葉以封魚腹則不復食亦不復瘦以待春復食也晉武帝時嘗得一石鼓擊之無聲張華請用蜀桐材刻魚形扣之音聞數里而董仲舒請雨秋以桐魚九枚莫曉其義王逸子曰木有扶桑梧桐松栢皆受氣淳矣異於群類者松栢冬茂陰木也梧桐春榮陽木也扶桑日所出陰陽之中也管子五粟五沃之土宜桐又漢西域鄯善國有胡桐亦似桐蟲食其木則沫出其下流者俗名爲胡桐淚言如目中淚也可以汗金銀流俗語訛呼淚爲律

棘

棘心赤而外有刺故朝位植之左九棘孤卿大夫位焉群士在其後右九棘公侯伯子男位焉群吏



在其後面三槐三公位焉州長衆庶在其後蓋槐  
取懷來棘欲其赤心而留意於三刺也又釋木云  
槐棘醜喬蓋言枝皆翹竦有奉上之義亦藉其繁  
茂以爲蔽外屏之義也棘有赤白二種其刺亦有  
直者鈎者補益用直療腫用鈎古人所謂造沐猴  
於棘刺言其難也春秋繁露曰美惡之類各以類  
應故以龍致雨以扇逐暑軍之所處生以棘楚蓋  
棘者刺人之物楚者撻人之物皆能傷人故緣類  
而生亦戟棘也越棘大弓取象於棘又棘可以爲  
矢昔者楚之先祖桃弧棘矢以其禦王事蓋冰之  
將出桃弧棘矢以除其災桃能去厲棘植於花外  
則花不被霜所謂除災豈此之謂耶詩曰凱風自  
南吹彼棘心又曰吹彼棘薪凱南風也八風以生  
殺萬物東北曰條風物至是而條皂也東曰明庶  
風東方日所出以明庶物也東南曰清明風宅東  
與南之交故明且清也南曰景風明之極而有景  
也西南曰涼風暑至西南曰薄也西曰昌熿風昌  
盡天之門所以戒藏也西北曰不周風天傾西北  
故其風不周徧也北曰廣莫風有北廣莫之野也  
凱風既云自南乃當景風白虎通曰景風至

實蓋吹彼棘心者將以趣其達實萬物之難至者  
棘而造實又欲其應候南風雖能生物亦已勞矣  
八風謂之景衛詩謂之凱以強教之也以棘為凱  
風之候則母氏之劬勞甚矣老子曰師之所處荆  
棘生焉以荆棘惡木有兵刑之象皇覽曰孔子登  
中不生荆棘及刺人草管子五沃之土其棘其棠

棋

棋枳棋也其木徑尺葉如桑柘以為器則室中  
酒味皆敗其子作房似珊瑚核在其端其味甚甘  
小兒食之江東謂之木蜜崔豹古今注云枳棋子

一名木蜜一名木錫實如形

枳字

意是卷曲核在實外

味甘美如錫蜜一名白石一名木實白木實名枳

棋古者人君燕食所加庶羞凡三十一物其果則

有菱棋棗栗榛柿瓜桃李梅杏楂梨又婦人之贄

棋榛棗栗荆楚之俗亦鹽藏荷裹以為冬儲今不

以為重賤者食之而已古語云枳棋來巢言其味

甘故飛鳥慕而巢之或云枳句姑

候

如枳木之勾

曲今枳棋亦自勾曲故四代之俎有虞氏以梲夏

后氏以巖商以棋周以房俎梲斷木為四足而已

巖之言蹇也謂中足為橫距之象棋之言枳棋也

謂曲撓之房謂足下跗也上下兩間有似於堂房  
孔氏以為枳椇之木其枝多曲撓亦引陸璣草木  
疏椇曲來巢以證曲撓之義蓋商俎似椇之曲耳  
椇今人謂之柝狗又謂之蜜曲錄

梧

梧者植物之多陰最可玩者青皮而白骨似青桐  
而多子蓋桐有青赤白而青桐又有有實無實之  
辨今人以梧之青赤白曰青桐云其生莢如箕子相  
對綴箕上多者至五六成材之後樹可得實一石  
食之味如芡古今方書稱丸藥如梧桐子者蓋倣

此也莊子曰考空闕來風桐乳致巢蓋子生蠹然  
似乳鳥悅於得食因巢其上亦猶枳椇之來巢以  
味致之也此木易生鳥銜墜者輒隨生殖其畦種  
者是歲可高一丈古稱鳳皇集于朝陽梧桐之上  
豈亦食其實耶或曰梧桐以知日至正南生十二  
葉一邊有六葉從下數一葉為一月至上十二葉  
有閏十三小餘者視之則知閏何月也道甲梧桐不生則九  
州異梧亦良木孟子所謂場師舍梧櫨而養楸棘則  
為賤場師明梧者場中所貴也此木雖不中樂器  
然堪車板盤合木牒等用釋木稱櫨梧櫨者棺之

別名豈古下卿之罰所謂桐棺三寸者亦有取此  
耶其皮今人亦剝用之然葉春晚乃生望秋輒槁  
惠子所以據之而瞑也或者槁梧耶琴古者梧桐  
之名亦通齊地記曰城北十五里有桐臺即梧宮  
賈誼新書懸弧之禮東方之弧以梧梧者東方之  
草春木也南方之弧以柳柳者南方之草夏木也  
中央之弧以桑桑者中央之木也西方之弧以棘  
棘者西方之草秋木也北方之弧以棗棗者北方  
之草冬木也

梓

梓為百木長故古者名制器之工為梓人商人尚  
梓用此故也郭氏解椅梓云即楸又解楸榎云大

而敲楸小而敲榎說文亦曰椅梓也梓楸也楸梓  
也檟楸也然則椅梓楸檟一物而四名然定之方  
中既言椅又言梓故詩義疏曰楸之疏理色白而  
生子者為梓梓實桐皮曰椅而齊民要術稱白色  
有角者為梓或名角楸又名子楸黃色無子者為  
柳楸世呼荆黃楸云然則是數者又以有子為辨  
耳管子五沃之土宜白梓楚地尤多此木故尸子  
曰荆有長松文梓而聲子亦曰杞梓皮革自楚徃  
也屈原九章望長楸而太息室屋之間有此木則  
餘材皆不復震其葉可以飼豕肥碩三倍詩曰維

桑與梓必恭敬止靡瞻匪父靡依匪母古者見喬木必下而趨所以廣孝桑者母之所事以供蠶繅梓者父之所植以伐琴瑟故見之而恭敬之心惕然生焉不必待於口澤手澤之所漸也又梓之爲木有子之道昔者伯禽康叔見周公三見而三筮遂見商子商子使觀于南山之陽見橋木高而仰又使之觀乎北山之陰見梓焉晉然實而俯商子曰橋者父道也梓者子道也於是二子再見乎周公入門而趨登堂而跪周公拂其首勞而食之則以能子道焉耳雜五行書曰舍西種梓楸五令子

孫順孝蓋亦此義莢細如箸其長僅尺冬後葉落而莢猶在樹總總然其實一名豫章崔豹古今注曰棘實曰棗梓實曰豫章桑實曰椹柘實曰佳魯季孫植六楨於蒲圃東門之外子胥曰植吾墓楨任昉云中山有楸戶掌楸木者楸可爲什器山居千

章之葉即楸字淮北榮南河濟之間千樹及其人與千戶侯等

棟

棟木高丈餘葉密如槐而尖三四月開花紅紫色芬香滿庭其實如小鈴至熟則黃俗謂之苦棟子亦曰金鈴子可以練故名棟淮南子記十二月之

水正月其木楊許叔重以爲楊於春爲先二月其木杏杏有竅在中象陰布散在上三月李四月桃李桃有核與杏同顧先後熟爾五月榆六月梓其說未聞七月其木棟棟實秋熟故也八月其木柘亦未聞九月槐槐懷也可以懷來遠人十月檀檀陰木也十一月棗取其赤心也十二月櫟可以爲車穀木不出火唯櫟爲然亦應陰氣也然則古以棟實應七月之氣管子五位之土種棟又鳳皇非梧桐不棲非棟實不食荆楚之俗五月五日民並斷新竹筍爲筒糗棟葉挿頭纏五絲縷江水中以爲辟水厄士女或棟葉挿頭五絲纏臂謂爲長命縷俗言屈原以此日投水百姓競以食祭之漢建武中長沙人有見人自稱三閭大夫者謂之曰所祭甚善常苦爲蛟龍所竊蛟龍畏棟葉五色絲自今見祭宜以五色絲合棟葉縛之所以俗並事之宗慄引風俗通以爲獬豸食棟原將以信其志也然則鳳皇獬豸皆食棟而蛟龍特畏之是亦異矣

穀

穀惡木也易生之物一說穀田久廢則生穀此聲所以通於穀其音又近御名或曰葉有瓣曰楮無

曰構其實正赤如楊梅而無核鶴鳴之詩園之所  
有木不同而其下皆穀則以穀易生故也伊陟相  
太戊亳有祥桑穀共生于朝傳曰俱生于朝七日  
而大拱伊陟戒以修德而木枯劉向以爲桑猶喪  
也穀猶生也殺生之柄失而在下則是以桑穀爲  
二物也而陸璣以爲穀幽州謂之穀桑或曰楮桑  
然則蓋一物也論衡曰楓桐之木生而速長故其  
皮肌不能堅剛樹檀以五月生葉後彼春榮之木  
其材疆勁車以爲軸商之桑穀七日大拱長速大  
暴故爲變怪穀雖易生至於七日而拱則已速矣  
而宋人刻玉爲楮葉三年乃成孔子曰使地三年  
而成一葉則物之有葉者寡矣江南人績其皮以  
爲布又擣以爲紙長數丈潔白光澤甚好其葉初  
生可茹又取班穀之皮以爲冠裴淵廣州記曰蠻  
夷取穀皮熟槌爲搗裏布鋪以擬氈然則雖惡木  
用亦博矣管子五位之土其槐其棟其柞其穀南  
山經曰招搖之山有木焉其狀如穀而黑理其華  
四照其名曰迷穀佩之不迷

六駁

六駁木名其皮青白駁犖遠而望之似六駁之獸

因以爲名其木則梓榆也秦風曰山有苞櫟隰有  
六駁又曰山有苞棣隰有樹櫟毛氏直以爲獸之  
六駁則與苞櫟棣櫟不相類故陸機不從也六駁  
倨牙之獸能食虎豹者其狀如馬亦名駁馬此木  
旣以六駁爲號故亦兼駁馬之名又曰馬梓今之  
檀木皮正青而澤與莢蓬及此木相似故里語曰  
斫檀不諦得莢蓬莢蓬尚可爲駁馬夫鳥獸草木  
之類特爲難窮其形之相似者雖山澤之人朝夕  
從事有不能別其名之相亂者雖博物君子習於  
風雅有不能周故野人伐檀而得駁先儒訓駁而  
爲獸其去本遠矣崔豹古今注曰山中有木葉似  
豫樟皮多癩駁者名曰六駁蘇子曰其皮青白  
如駁言六未詳

并閭

張揖解上林賦曰并閭櫟也木高一二丈傍更無  
枝葉大而圓有如車輪皆萃於木杪其下有皮重  
疊裹之每皮一匝爲一節其花黃白結實作房如  
魚狀山海經曰石翠之山其木多櫟嶺南西川江  
南皆有之其皮爲用最廣二旬一割則葉轉復生  
皮作繩入土號爲千歲不爛孫權討黃祖祖橫兩



蒙衝保守沔口以并閭大紕繫石為碇又齊高帝  
時軍容寡少乃編櫓皮為馬具裝此蓋軍旅所須  
故晉令夷民守護櫓皮者一身不輸而唐書訶陵  
國在南海洲上立木為城作大屋重閣以櫓皮覆  
之王坐其中此皮堅韌不受雨故可以冒馬覆屋  
也一名蒲葵晉人稱蒲葵扇扇自柄上攢衆骨如  
櫓葉之狀今宣歙衢信間扇是也梁張孝秀性通  
率常冠穀皮巾躡蒲履執柅欄皮塵尾唐世以為  
拂今人遊山者作櫓鞋如淳解甘泉賦謂并閭其  
葉隨時政政平則平政不平則傾顏師古曰如氏  
所說自是平慮耳并閭謂櫓也周書王會云白鹿  
比閭其葉若羽伐  
其木以又郭璞解上林賦曰晉邠似并閭皮可作  
為車

索南都賦曰柅柅柅欄蜀都賦曰櫓柅

爾雅翼卷第九

爾雅翼卷第十

釋木二

梅

杏

桃

李

櫻桃

棗

栗

榘

梨

橘

柚

橙

柿

栲

椈

梅

梅先春而華其實亦早故標有梅為昏嫁之候古者以梅實薦饋食之邊所謂乾棣是也蜀志曰蜀名梅為蓀大如鴈子然邊人八邊而棗與桃乾蓀榛實僅五物故鄭氏解引內則桃諸梅諸以為證疏者從而廣之曰蓀為乾梅則桃為濕桃又桃諸

爾雅翼卷第十

釋木二

梅

杏

桃

李

櫻桃

棗

栗

榘

梨

橘

柚

橙

柿

栲

椈

梅

梅先春而華其實亦早故標有梅為昏嫁之候古者以梅實薦饋食之邊所謂乾棗是也蜀志曰蜀名梅為蓀大如鴈子然邊人八邊而棗與桃乾蓀榛實僅五物故鄭氏解引內則桃諸梅諸以為證疏者從而廣之曰蓀為乾梅則桃為濕桃又桃諸

臺灣國家圖書館, NATIONAL CENTRAL LIBRARY, TAIWAN, R.O.C.

是乾者桃有乾濕梅亦應有乾濕以足八邊之數  
其實既酸故以為和商書所謂爾惟鹽梅左氏傳  
曰水火醯醢鹽梅以亨魚肉禮記則獸用梅而已  
詩義疏曰梅暴乾為腊羹臠壘中又可含以香口  
梅既為腊故又稱乾腊山海經曰雲山之上其實  
乾腊也管子五沃之土其梅其杏其桃其李今江  
南梅熟之時輒有細雨連日不絕衣物皆裊謂之  
梅雨說苑曰越使諸發執一枝梅遺梁王夏小正  
曰正月於杏地桃則華五月莫梅為三實

杏

五果為五穀之祥而杏華又缺農時四民月令曰

三月杏花盛可蓄白沙輕土之田又曰三月昏參

夕杏花盛桑椹赤可種大豆謂之上時沁勝之書

曰杏花如何可耕白沙齊民要術曰杏始華榮輒

耕輕土弱土望杏華落復耕耕輒藺之故農事之

候杏花昌葉而已呂氏春秋曰冬至後五旬七日  
葛始生葛者百草之先生者於

是始又曰禾生於棗或楊黍生於榆大豆生於槐

小豆生於李麻生於楊或荆大麥生於杏小麥生

於桃稻生於柳或楊其生實又為農祥故曰梅桃

杏實多者來歲為之穰師曠占術曰杏多實不蟲

者來年秋禾善五木者五穀之先欲知五穀但視