

吳鐵城

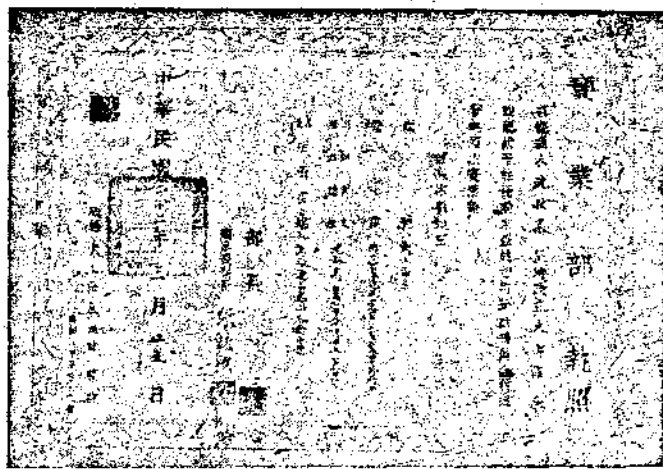


國貨半月刊

第二期

上海國貨陳列館發行

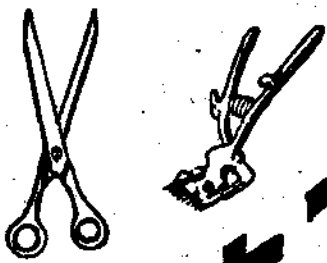
中華民國二十二年十二月三十一日



註冊商標

以上上海

本廠特設毛刷部梳
部精製理髮業用
各種毛刷拂帚
及梳品應有
盡有全國
各埠均有
經售



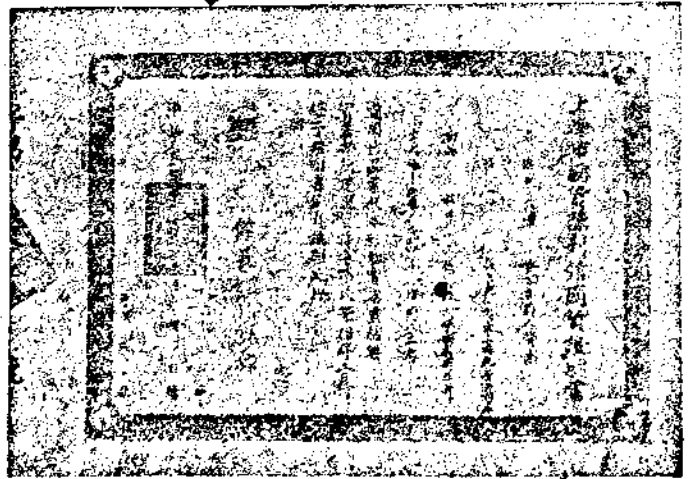
本廠出品

髮剪廠

鋼質堅固
玲瓏耐用
定價低廉
包用三年

廠址
上海龍山路木口對面
上海小橋江廟對面
電話一五八

總發行所
上海橋東法馬路
上海新街大馬路
電話八五二七



國貨半月刊第二期目錄

論 著

- 一年來之國內情況及其給予民族工業影響……………石 浦
- 國貨產銷與統制經濟(續)……………張任石
- 國產絲業衰落及其救濟方法……………衡 僧
- 上海國貨製造業之概況……………雲麟譯

工廠記事

仁豐染織廠巡禮記

佛慈大藥廠紀概

開林油漆公司參觀記

大上海軋髮刀剪廠營業發展狀況

調查統計

本館陳列品一覽(續)

各種日貨進口數量與價值

工商消息

目錄

二

▲國際

國貨在海外博得美譽

全世界一致抵制日貨

十日以來日貨輸入激增

世界到處如洪水之日本商品

菲島美市場爲日所奪

日對我積極進行經濟侵略

▲國內

我民氣消沉致仇貨傾銷

山東洋貨消耗每年一萬萬元

實業部籌資復興國產糖業

全國火柴業聯合開執監會議

江蘇省當局擬改進棉蠶業

▲本埠

滬銀行界創辦硫酸鋅廠

滬商榮宗敬建議增集棉產辦法

上海縣第三屆國展開始徵品

附載

上海市國貨陳列館徵集出品規則

論 著

一年來之國內情況及其給予民族工業影響

石 浦

「無論中國政策怎樣的糟，算起總賬來，總是進步的。」

這是吳稚暉先生曾經對於時事的感想所發出的偉論，牠的準確性與可靠程度，我們暫不妄下斷語，且讓給事實去證明。

好在爲這一斷語所需要的論證，人們從每一年度裏，可以毫不費力的覓取適當的材料。時間的輪子，轉動得飛也似的迅速，多難的民國二十二年已是隨着這種車輪度過，在去年的今日，我們是希望今年比去年好，那知道今年會比去年更糟。

對往事的回憶，有時會使人躍然而喜，有時會使人慄然而懼，有時可使人納悶，有時可使人傷感。在這民國二十二年度裏，國內發生驚心動魄的時事，在時間上是已成過去，在實際上則遷延無盡期，影響無限界，因此，我們對這一年來時事之清算，不能說是追憶往昔時，或是舊事重提，同時我們也不要把牠當作過去的事件看待，徒然發生一種傷感或是憂悶而已，時間的進程，是不能絕對把牠割斷的，同時每一事件的發生，也不只是單純的自生自滅，所謂「以前種種譬如昨日死」的格言，是對歷史的欺騙

一年來之國內情況及其給予民族工業影響

，我們不要深中了這些失掉科學性的格言之毒。

一切社會文化諸種變異，是不能脫離經濟的連繫，因此我們觀察一年來的時事，是不能忘記牠與經濟的關連。我國經濟重心，向來是植基於農村的，可是連年的天災人禍，已經殘酷的滅削農村經濟力，所以農村經濟破產的呼聲，確是到處可聞，以此，人們就不得不轉加注意於民族工業了。可是中國民族工業本身力量原來薄弱，加之連年內在的和外方的諸種侵蝕勢力，當然難期其發展，我現在把這一年來的內國情勢略加敘述，然後進而論及其給予民族工業的影響。

一 衝破最後防綫的日寇深入

遼吉黑的領土喪失，是兩年以前的事，健忘的人，除在今年九一八兩週年祭的時候稍微發生一點回憶以外，其餘到無所介懷，本年一月一日，暴日又大舉侵犯榆關，何柱國應戰三晝夜，終被攻下，我軍傷亡甚衆，安德馨營長陣亡，故在榆關一戰結果，

除天下第一關的老牌子被日賊以戰利品的形式奪回日本陳列外，我們所落得的不過是失地之餘，益以折兵，且增加了一位烈士和一次盛大的安營長追悼會罷了。

榆關既失，我們舉國上下咸以熱河爲我們最後防線，蓋以熱河可保，進可以收復三省失地，退可以阻止暴日滿蒙政策之實現，因此決以全力守熱而不單方面注重平津。果然日軍既得榆關，遂積極圖熱，二月二十三日與偽軍聯合猛攻南嶺，北票，朝陽，開魯，凌源等地，勢如破竹，二十四日開魯即告失守，嶺南北票相繼淪陷，二十六日我軍退守赤峯，建平，凌源。三月三日夜，駐承德之湯玉麟部自退豐寧，日軍毫不費氣力佔領承德，戰事重心，移至喜峯口，會血戰兼旬，然終屬無濟於事。

隨熱河失陷而削去軍職者，有湯玉麟與張學良，主持華北大計者，則爲中央特派大員何應欽氏，蔣委員長亦於三月九日親赴保定籌商抗日大計，二十五日返京與新自海外歸來之汪精衛氏協商救國之策，正於此時，日軍又分陷喜峯口，古北口，冷口，灤州，唐山，豐潤，石開，密雲等險要。五月中旬，平津危急，居民日畏敵人飛機投彈，夜懼敵便衣隊開槍示威，舉國上下，萬分惶慮，卽號稱最勇敢和最具有血性的青年學生，亦紛紛先行逃命滬上，果然時勢造英雄的俗語靈驗，正於此時產生一位具有無上之魄力的外交家黃膺白氏，以一紙協定，頓解平津之危，人民如釋重負，此所謂協定，卽世人毀譽參半之塘沽協定。

二

真是福無雙至，禍不單行，我人方有事於華北，法人乃乘機占領瓊南九島，我西南當局雖曾派員前往調查，但無若何具體抗議，中央政府電菲島領館就近調查九島方位，面積，歷史，中國漁民數量，及其在漁業根據地上的地位與照會法使請其見告法方所宣佈佔領各小島名稱地位及其經緯度外，迄無其他表示。日人反以一九一七年平田末治等組織的探險隊會行抵此間，樹有日本領屬的標柱爲口實，於八月二十一日分別向法國駐日大使及法外部提出抗議，表示該九島應屬日本。

一 變亂百出的邊省糾紛

新疆爲土西鐵路經過區域，且與蒙古相接，日人企圖造成大滿蒙王國，是包括新疆的，所以新疆是不能脫離日本關係的。再則俄人垂涎新疆，已非一日，土西鐵路之經過新疆邊境，當然有深意存焉，在金樹仁主新時期，曾私與俄立簽訂密約，可見俄人圖新之心，未嘗一日疏忽，至於土耳其的關係，則因新人多回教徒，與土自有宗教上的密切關係，再加之新省與英領地相接，自然又不易使英國無所介懷。因爲新省在這種複雜國際背景相互爭逐之下，以省內民族與宗教之複雜關係，當然容易發生由煽惑而起裂痕，由裂痕而起糾紛，由糾紛而發生騷動，由騷動而釀成鉅變。故在此一年之內有馬仲英之變，有劉文龍，盛世才之鎗殺陶明樾陳中等事件，以及最近兵連不解之馬盛衝突。

新疆變亂，外表雖屬國民主持，暗中則係日人煽動，與新省同一素因要求組織自治政府者，則為內蒙。內蒙向分前盟，而為東之盟西之盟，東之盟共轄二十八旗，盡在東北四省範圍以內，幾全為日人佔領，西之盟共轄二十三旗，最近要求自治，即指此之盟，曾擬召集蒙王會議於百靈廟，成立自治政府，向中央要求高度自治，中央於是特派黃紹雄趙不廉二氏赴蒙宣慰，結果與德王等簽訂自治大綱六條勉强解決。

帝國主義者向中國侵略方式，幾乎無一不備，除日人煽動新蒙外，又有英人煽動藏兵進犯西康，陷滇省中甸，後雖經滇軍克復中甸，但於十一月二十七日藏兵又以渡金沙江開矣。

三 趁火打劫的藩閥叛變與匪亂

本年內軍閥混戰比較激烈者，先有劉文輝與鄧錫侯之戰，因而牽及李其相，羅澤淵，楊森，田頌堯，以及握川將盟主之劉湘氏，這一混戰之擴大，不啻成一反劉文輝之聯合戰線，結果劉敗至康川，部下乞降甚衆。

除川戰外，尚有黔省之王猶衝突，王家烈因得桂李之助，猶被推倒，轉求滇省龍雲援助，死灰復燃，王不得已乃請龍雲出任調任，割與義，安冊等縣讓猶部暫駐，不久猶又會同滇軍進佔寧鎮，經桂李制止，十月中旬，猶又聯合川邊毛光翔及湘邊陳渥舊部與王宣戰，迄至今日，尚在互相爭逐，地盤擾奪。

一年來之國內情況及其給予民族工業影響

前面說過自黃郛在華北與日人訂塘沽協定後，華北嚴重局勢，似可從此緩和，但未幾馮玉祥入察，自稱抗日同盟軍總司令，聯合方吉，外張討逆抗日之名，內謀割據華北之實，終以中央應付得策，馮乘多倫攻陷之日宣告下台，隱居泰山。

察局既告解決，不久又發生方吉之變，假抗日之美名，竄入非武裝區域，有進襲平津之勢，後以日人之不可恃，不久即為中央軍所救平。

果然今年真不愧為國難年，方吉之亂，救平未幾，十九路軍忽又宣言脫離中央政府，擁失意政客陳銘樞李濟琛為首領鄂翼第三黨社民黨和國家主義派份子，組織所謂人民政府，不惜煽日聯共，陷閩省人民於水深火熱之中，誠如伊羅生所云，以此上無領袖，下無羣衆之組織，雖克倫斯基政府亦不致如是也。語其壽命欲期以三月，恐為不可能之事也。

至於匪亂，除江西匪區外，閩浙時有匪蹤出沒，就是現在聯共之十九路軍，尙幾度遭其襲擊。至於四川共禍，則滋蔓難圖，四川當局，僅僅在宣傳上用功夫，且更乘機增加捐稅。徐向前部下，最先與田頌堯接觸，屢戰屢勝，六個月之內，匪衆竟增至九萬人，所有軍火，均取於田頌堯之手。至本年八月廿三日徐部衆愈增，勢力愈盛，竟進陷儀隴，盡佔嘉陵江江左之地，而川軍竟無一人敢出而抵抗者，及劉湘戰勝劉文輝後，共禍已成燎原之勢，九月十三日，共匪進攻楊森於營山與渠縣，楊軍望風而逃，楊

本人則逃至廣安，繼則避至順慶，由是徐部乃增至十二萬人，有槍八萬支，因之乘勢東下，進逼綏定，守將劉存厚聞赤匪有六十名便衣隊進襲，即倉惶出走，計是役劉部棄槍二萬支，兵士二萬五千人，其他給養不計，於是徐向前始佔有綏定縣城及其兵工廠矣。十月三十日徐部又反擊田頌堯部，蒼溪及梓潼，乃併入赤軍之手矣。至是赤匪聲勢浩大，益且南侵，竟迫入萬縣及重慶一帶之劉湘防地，而湖北省內之赤匪，于賀龍統率之下，進抄劉湘軍之後路矣。

除具有正式軍隊形式，且有完整武裝而能發為陣地戰之赤匪變亂外，尚有各地之非完整的赤匪部隊騷動事件和各地叛變之武裝警察以及政府軍隊，前者如浙豫皖各地，均不時發生，後者如安徽之保安隊變兵和湖南之廖湘雲等，至於四川之精抗捐為名的農民暴動以及浙省之反對改良蠶種之農民暴動，又其餘事也。

四 險象環生的災荒

本來今年年成，大體上可算是豐收之年，有些地方甚至因穀賤而有「豐荒」之呼聲。究其原因，則係中國交通不發達，致農村收穫，無法運出銷售，加之地方苛捐雜稅繁複，又不得不以貨幣方式繳納，因之引起穀價奇跌現象，而其實際，則並非農作物之絕對過剩。綜計今年受荒地帶，也不算小。受災最重者，為黃河流域。而黃河流域中，又以陝災為最重。因陝省今春久旱不雨

，入夏忽然天氣變冷，黑霜冰雹大風等等齊來，被災達六七十縣，渭水以北十餘縣顆粒無收。至七月間，忽大雨連綿，山洪暴發，大小河流、泛濫橫溢，釀成空前之大水災。據中央日報記載，陝西一省，計遭旱災者，凡十三縣，霜災卅一縣，風災卅七縣，水災卅五縣，疫癘一縣。綏遠和陝西一樣，向來是受旱災的，可是今年也受空前未有的水災，以包頭薩縣托縣為最甚，其他河套，五臨一帶均受打擊，薩托民生渠之工程，亦因之沖毀，準葛爾旗之義河渠，則完全毀壞。山西也遭受冰雹之災，七月間又受雷雨為災，汾河沿岸王郭村等廿餘村，房屋人畜損失過半。河北永定河之泛濫，被淹沒農田在五千萬畝以上，北運河淹沒六千五百畝，南運河五千畝，子牙和二干兩河，大清河七千畝，滹沱河七千畝，蘆運六千畝，總共達四萬畝左右。八月間黃河泛濫，自長垣決口後，濮陽長垣東明三縣皆受重大損失。甘肅計共有六十五縣，今年蝗蝻冰雹風災受災縣分，達五十餘縣之多，尚有七縣遭地震之災，一縣遭疫癘之災，四縣遭旱災。河南被災縣分之多，僅次於陝西，計旱災七縣，霜災四縣，雹災十一縣，風災六縣，蝗災三縣，水災十一縣，財產損失，總計達三千餘萬元，死亡人數約萬餘。因黃河決口受災最苦者，尚有山東，其受災區域達二十餘縣，災民百餘萬人，壽張一縣全淪於災，淹地九百餘畝，三百八十五村，二萬四千餘戶，災民十萬六千餘人，損失六百四十餘萬元。他如東阿，陽谷，范縣，荷澤等縣，受災之烈，亦不亞於壽

張。

再看長江流域，所遭災患，有水，旱，風，雹，蝗，地震等項，受災區域爲川鄂湘贛皖蘇等省。

粵江流域，除廣西沒有報災外，他如廣東，雲，貴等省都有被災消息。

此外如青海之旱災，寧夏之水災旱災，浙江之水災等，均有重大損失。

總計全國受災區域，達二十省之多，損失在數百萬萬元以上，災民一萬萬餘人。

五 捉襟肘見之財政狀況

據外論社譯上海日文雜誌東亞第六卷第十號所載南京財政部國庫司長對中國新聞記者發表如下之談話：『至本年六月底爲止之民國二十一年度各項稅收總額爲六億二千九百八十餘萬元，較之預算額六億七千八百廿餘萬元，減收四千八百八十餘萬元，減收之最大原因，厥惟滿洲「獨立」扣留巨額的海關稅與鹽稅，以至主要歲入之海關稅減收二千八百十餘萬元，鹽稅減收一千七百八十餘萬元，以及水災與內戰被農村非常疲弊云云』

在收入方面，既因滿洲扣留關稅與災荒內戰影響而銳減，同時在支出方面，又因圍剿赤匪與華北抗日之故而驟增，其結果當然是羅掘俱窮，宋子文氏因勦匪經費困難而辭財長，孔祥熙氏亦

一年來之國內情況及其給予民族工業影響

只聲言有三個月把握，可見處此環境，雖有「漢密爾敦」（外人稱宋子文氏爲東方漢密爾敦之理財手腕，亦不易爲力也。

處此經濟萬分困難之際，突然使舉國上下額首稱慶者，厥爲兩萬元之棉麥借款，雖其用途，各方都有支配良方，但此項借款，在目前只可望而不可及，故雖有一筆未收欸項，但終無補於目前需要，

六 望眼欲穿的經濟建設

憑心而論，我國朝野無一不期望經濟建設，徒以經濟建設先決條件不具，被阻礙橫生，無法走上建設途徑，故在此一年中，經濟上的設施，除各地零碎的有所施展外，其餘無整個建設計劃可言。即如全國經濟委員會言，在成立之初，吾人自當不對其具有莫大之希望？在人材方面，除網羅本國專家而外，又特聘有國聯技術專家，在經濟一方面，決以棉麥借款爲經濟建設之用，在制度方面，決施行統制經濟制度，從外表上看來，實覺無可訾議者，且經委會成立伊始，即有棉業統制會之設置，並擬逐步設立絲業，煤業等……統制會，固儼然一具有計劃經濟國家之外形也，但旋以財宋之態度消極，閩陳之公然發難，中央當軸，應付變亂之不暇，尙何餘力以實現統制經濟之有？

七 風雨飄搖中的民族工業

一年來之國內情況及其給予民族工業影響

六

影響民族工業的素因，可從兩方面觀察，其一為國際經濟的影響，又其一則為國內情勢的影響，前者因超出本文範圍，故略而不舉，茲特列舉最近民族工業地位，及其所以致此之由而為國內情勢所給予之影響者，分論如下：

中國民族工業本身幼稚，因為無可諱言之事實，但是阻礙其發展的基本原因，則為時事之影響。現在且舉民族工業中佔有絕對優勢之紡織業與煤礦業為例。查我國紡織業中心，厥惟上海，頃聞絲市極度衰落，上海市絲廠於以全部停業，失業工人，數愈六萬，計全市絲廠共六十五家，近以絲價暴跌，存貨堆積，無法維持，自九月份起至十一月份止，相繼停車者，已達五十餘家，尚有十一家勉強照常開工，惟以絲市一蹶不振，虧耗殊巨，故於十二月起，尚在開工之十一家，亦全部宣告停業，祇有虹口區天寶路底福輪雙宮廠及永享縲絲廠兩家，尚在勉強開車，惟恐亦難持久。本市縲絲業第三四五六區工會，以各絲廠因日絲傾銷影響，價格慘跌。難以維持，全部停業，而失業工人，驟增六萬餘人。至於紗廠，亦因紗價跌落，而停工歇業者不在少數，棉業統制會成立後，始稍稍設法抬高紗價，勉強維持，然總難與日紗抗衡。

國煤產量，年來頗有進步，但因運輸不靈便，運費太昂貴，故恆受日煤傾銷影響，加之稅捐繁重，成本增高，因之益難銷售。山西煤礦，產量本為可觀，但因滯銷之故，各礦均減少產量。

礦工失業者，日益增多。曾雖由國煤救濟委員會開會討論，然終難有何速效。據實次劉維熾談，「前者曾由實部在京召集煤礦商人會議一次，決定原則數項，此次滬上煤商舉行會議，即係依據上次會議後之決定，由煤商自行召集會議，詳加研究一次，再由實部召開大會，決定救濟方針，至於救濟國煤之先決條件，厥惟抵制外煤傾銷，蓋現在外煤傾銷，不但無利潤可得，抑且賠本出售，故救濟原則，在政府方面，對於國煤，竭力使國幣鐵路及招商局航運，減輕運費，同時減免釐捐稅，以防止其貶售。在煤商方面，設法減輕其開支，使煤之成本減輕，務使國煤價格低於外煤，庶能與外煤競爭。茲再列舉國煤救濟委員會各煤商所擬具之意見如下。

(一) 烈山煤礦公司，運費，煤斤運費不一，擬請劃一章程，從輕核減稅捐，(甲) 營業稅有違征收值百抽五煤稅後不再重征通令，擬請取消，(乙) 統稅係照以前價值估定，現國煤價落而征數仍舊，擬請按照現值核實減征，(二) 華豐生記煤礦公司，運費，津浦路齊密站至南驛，每頓煤斤倒車費一角二分五厘，應請路方免收運輸，浦口修築岔道及碼頭經費百餘萬元，應請管委員會担任或發行公債，冬春兩季煤運，應由車務處指定兩列車，稅捐，煤斤補助費每頓三角，四個月期滿後，照舊征收，應請魯省府永遠取消，(三) 怡立煤礦公司，運費，(一) 各站裝卸費，由一分增至三分，應請免除，(二) 倒車費及其他意外花

費，應請減免，(三)碼頭花費及其他捐費，每噸有數角之多，應皆照減免，(四)平漢路待遇各礦，比較津浦各路格外高昂似非盡量核減，終無自由發展可能，各礦聯合團結，實為抵制外煤良策，但各礦不明白銷真實利益，(四)口泉實恆煤礦公司資本，資本缺乏，不能利用機械，運輸，擬請修築自礦廠至口泉十一華里岔道，籍減民本，(五)六河溝煤礦公司，資本，應請政府予各礦經濟上之實力援助，運費，鐵路運費，較撫順開灤煤運至漢口為高，應請減輕，稅捐一統稅雖經減輕至每噸二角五分，尚覺過重，應再減輕，二，應請征收外煤較高率傾銷稅，團結互相扶助不作無意識及不合理之競爭，一，營業費向抱緊縮主義，二，開採費近年歷受時局影響，已逐漸增高，主因為甲，工資增高，乙，鐵路實行三十二類材料昂貴，現在對於工作效能務求增進材料使用，力戒糜費，(六)寶興煤礦公司成本，仍舊售價跌落，(七)國寶煤礦公司，運費，一，泉峯路運費太高，每公里九分，擬請規定運費章程，二，減輕距出口較遠之煤礦運費，(八)江西萍礦管理處，稅捐，加重外煤進口稅，團結組織中國煤業同業公會於首都，運費，安源至株州，一百九十華里每噸煤二元五角二分，焦三元二角八分，安源至長沙二百八十華里，煤每噸二元八角，焦三元七角，安源至鮎魚套一千餘華里，煤每噸四元六角，焦六元零四分，應請鐵道部特別核減運費，(九)臨城礦務局，團結各礦應派負責代表，長駐本會，會商各項產運銷問題

一年來之國內情況及其給予民族工業影響

，並隨時報告經營情形，運費呈請鐵道部減輕，(十)晉北礦務局，運費，應請努力減輕運輸，一，冬季售煤暢旺之際，車輛減少，二，由口泉至塘沽沿路丟煤百分之五，舉凡各礦自身所能見及而能力所及之經濟方法，早已百方緊縮，(十一)華東煤礦公司，成本應就生產本身及管理方面，生產本身當責成主管工程師減少不應請之材料不應問之工程，管理方面，應責成主管者毋濫贖徇，團結同業有相當了解分工合作，

以上僅列舉民族工業中之重要部份而言，其他各國貨業，幾無一不氣息奄奄，日漸凋零。究其原因，不外農村經濟破產，內地人民完全失去了購辦力。而農村經濟破產之原因，又不外匪亂災荒，貪污土劣之高度的剝削所致。以此，國貨工業之續命湯，全在少數外強中乾的都市人民，而都市人民購辦力之培養，又全賴農村，今農村既已宣告經濟破產，都市當亦無單獨繁榮之理。故欲繁榮都市，須先復興農村，而復興農村，又必先求社會秩序之安定，社會秩序恢復，然後始可與言經濟建設。否則東豎一獨立政府之旗，西組一第×種政權，甲地來一個暴動，乙地來一個騷亂，人民逃命惟恐不暇，安望其担負復興農村之重任乎？

我人細察這一年來內國情況，則知本年度清算結果，除增加幾個類似獨立政府的新組織，深切的加重人民痛苦，與縮短民族生命外，其餘的只是賜給中國民族工業一份禮物——產業凋敝與經濟不況而已！

中國最大之油漆廠

國貨雙斧牌油漆

REGISTERED TRADE MARK

開林油漆有限公司出品

輪船火車鐵路橋樑以及房屋傢具等欲其長久耐用美觀瞻請採用雙斧牌油漆塗飾遮護決能稱心滿意雙斧牌各色磁漆調合漆色澤鮮艷光彩奪目其品類色別共有三十多種詳在顏色表漆塗之後歷久不變為本公司製成之特長名目繁多不及備載本公司印有詳細價目表函索即寄務祈認明雙斧商標庶不致誤

倘有大宗漆料用途無論何種特別色影本公司均承供給如所定價格外從廉



左圖為雙斧牌各種厚漆補漆之前後二面其等級以及色別共有四十餘種

上圖為雙斧牌各種防銹漆桶樣之正面



雙斧牌油漆

牌子最老 品質最高
定價最廉 銷路最廣
本公司創於民國四年
歷史久遠 成績卓著
出品精良 首屈一指
遐邇馳名 風行寰宇

出品摘要

- 雙斧牌 各色厚漆
- 雙斧牌 各色調合漆
- 雙斧牌 各色磁漆
- 雙斧牌 各種嘩呢士
- 雙斧牌 木器漆
- 雙斧牌 各種防銹漆
- 雙斧牌 雜胡麻子油
- 雙斧牌 鉛粉 鉛丹

經銷處本外埠各五金店 生漆店 顏料店
製造廠及總事務所
上海江灣路西體育會路
電話租界 四一五〇五
電話開北 四一一二二
電報掛號 中文三八八三
英文 DOUBLE-AXE
虹口事務所中國銀行二樓
租界電話 四六七六四
四六七六五

國貨產銷與統制經濟 (續)

張任石

- 一、導言
- 二、國貨不景氣的原因
- 三、統制經濟的一般認識
- 四、實施統制的必要條件
- 五、怎樣統制國貨產銷
- 六、統制國產銷的功用
- 七、結論

三、統制經濟的一般認識

1. 產生的因素：

資本主義制度下的經濟制度，其所含不平的與不合理的缺憾，是誰也不能否認的。機械的發達，使生產技術，日趨巧妙。可是這生產技術，無限制的發展，則商品的堆積越多，價值漸跌，影響到勞動者工錢的減少與失業的悲哀。由這種病態生產而起的收入分配不均的結果，使消費者的購買力，逐漸趨於緊縮，甚至完全失掉其購買力。因此各產業先進國，對於這種病態生產，力謀加以限制。

現在的經濟組織，其失調的狀態，極為顯著。例如美國的曠野間，有許多剩餘小麥腐爛了；古巴的島角上，有許多的砂糖為雨沖壞了；日本官廳的倉庫裏，有許多的餘米任蟲蛀食了；橫濱的倉庫裏，堆積着許多買不出去的廉價的絹絲；然而同時有成千

成萬的人們，挨餓挨寒，而不能得到衣食。古時所謂「富裕中的貧困」，「豐年中的饑饉」。到今日從事實上表現了。由經濟的全體來看，企業的利益，固然是增加，但是得到利益的，僅限於少數的佔有者，而社會的貧困與恐慌，還是一樣不能解決。

而且爲了時時起來的世界經濟的週期恐慌，結果使人類陷於黯淡不安悲慘窮困之境域。一方雖然尚在圖其繁榮之夢；一方已弄得啼笑皆非，蠢蠢欲動！本來世界人類，自生產技術上，生產資源上，勞動的組織力上，消費力的增加上，加以估計，自然有一個總的力量。然而結果不能得到公平的使用；雖然有豐富的生產資源，巧妙的生產技術，有堅強的勞動組織；但是人類仍然在貧乏，困窮悲慘狀況之下，過其苦悶生活。

這個不合理的社會組織及生產組織，必須有一個救濟的辦法。在救濟辦法當中：有的說從來的個人的分產主義經濟組織不好，才會生出這種的惡果，所以此後非把分產的個人主義變成集產

中國絲棉毛織鋼筴廠 是中國鋼筴業首創最完備 之廠

置辦新式機械，採用上等原料，專門
製造各種鋼筴織物，
出品精良，交貨迅速，如蒙惠顧，竭
誠歡迎。

廠址

上海天后宮橋北堍南天潼路
電話 四五〇五三號

主義不可。這就是這些主張照蘇聯與意大利的組織的人。但說到變方的經濟組織，我們對於牠加以評論，研究牠誰好誰壞，實在是值得注意的一個大問題，因為這不比自然科學，是可以立刻試驗，立見分曉的事情，這是經濟組織，政治組織，社會科學上的問題，若是等待試驗不好了再返行其舊道，那是多麼麻煩的呢？所以個人的分產主義經濟組織變為集產主義的事情，要那樣變的話很容易說，但是實行起來確是很難了。並且現代的組織若是突如其來的改成集產主義，難免不有很多的危險與受犧牲的人。但我們這番考慮的意思，也不是說因為現代的經濟組織完全是好的，無論何處都可行得通的。

現在的問題并不是說，如果不保護私的經營，便是使現代經濟組織變成了集產主義經濟不可。我們的問題，乃是在我們利用天然與現代科學所結合來打破現代之不景氣與萬人貧困窮乏的時候，應該構成怎樣的經濟組織纔好；而且達到這種組織的目的要用什麼方法才好。而且我想這種事情決不是人力不能及與不可能的事情。所以我們非着手去計劃，非努力實現這個計劃不可。誠然，達到這個目的不是容易事，然而也決不是人類不可能的事情。因此；我們要想達到這個目標，首先必須樹立我們的計劃！

假定我們樹立起一個計劃來，我們便會盡力地在這個計劃下去行動。並且我們的行動是拚命的反對違反一般社會的利益而竭力的擁護一般社會的利益！

我們也相信在從來的任何一個的企業與事業裏，也是在一個有計劃的組織下施行的。不過爲了它是擁護一企業一事業的利益，所以就造成生產限制了。在這時候依着這種行動的企業與事業，無論其表面與骨子裏都是擁護那一些企業。在此也不用多說。

在這個計劃經濟組織在爲一整個國家的全般企業的一企業一事業的時候，他的全產業的生產力不能如同以前一企業統制時候的生產力的發展，全部產業也不能如上述的例子得到更多的利益。也就是同樣的生產限制，但不能和以前一樣，由於一企業，一事業的利益而施行強制生產限制。就是說，現在的生產限制，是以發揮全部企業的生產能力爲目標，決不是以擁護一企業，一事

業的利益而施行的生產限制。現在我們要救濟的經濟組織是全產業的統制，決不是擁護一企業，一事業利益的統制。又如以除去現代不景氣的原因為目的統制經濟亦係前者所說有計劃的經濟統制底經濟，決不是擁護一企業，一事業的統制經濟。

吾人要依全般統制為目標之終極目的決不是相對的生產限制，而是絕對的生產的躍進。並且立於實際的統計的基礎上的絕對的需要的增加，當然促成生產的躍進。然而所謂為擁護一企業的利益，為除去一企業不景氣的原因而不能不作的企業生產限制的事情，却是值得考慮的問題。吾人所希望的生產的限制固然是重要，但比較還是生產量的維持及生產量的增進，與夫以一般消費階級的需要為基礎而構成的組織的生產統制底問題來得重要。不過這個生產躍進的問題比生產限制還要困難些。然而這個困難問題的解決，完全是為國家全體，國民全體的利益的計劃經濟；此外所謂為個人的企業利益的計劃經濟是決無可能的！

2. 發展的論據：

計劃經濟的必要，近來已為一般識者所漸漸注意。而且關於這個問題，有些生產者，大專業家，企業者們都發表了各種計劃案。現在將這些計劃案的特徵，一一加以玩味，對於其中的美點，我們不只是採用，而且要進一步站在特殊的立場，即立於一國民的立場，有把它定為一計劃案的必要。若在當時能成爲一個特

雙錢牌美觀而舒適

國難聲中
提倡國貨
雙錢跑鞋
雙錢牌

發行所 上海 馮裕盛 昌和

大中華橡膠廠出品

別的中心問題，我們就可以取一個產業來作比較，假如一個產業的生產限制祇成爲其產業的利益，那我們又當以一般國民立場來看他，只要有利益於一般國民的時候，我們仍然主張其生產增加。

例如按照現存的法律，或者認定一個產業中央集權統制爲不可能的場合，或者此時的法律精神對於事業之決定統制權，及經濟的實權，是主張授予個人的。但吾人所主張的統制經濟，乃爲發展全國家的產業，竭力主張產業國家統制。所以吾人之主張計劃經濟；有時容或有失業者出現，但是始終對於只知爲個人利潤的資本金企業是持反對態度的。即是在這個時候，我人對於產業

的勞動政策必須經由勞動機關的承認。

最近勃發的種種事件，如歐戰影響，經濟的恐慌，失業者的有增無已，世界財政的危機，豐年中的饑饉，蘇聯五年計劃的成功等，都給了發展計劃經濟以重大的任務，因而引起種種的提議。就在這些原因當中，以世界的經濟恐慌，尤為促成了計劃經濟運動一大發展。使計劃經濟運動發展的原因，不外乎左列各項：

(一) 歐洲大戰的經驗——使計劃經濟發展的第一原因厥惟歐洲大戰。在戰時，交戰各國，爲了要總動員國家資源的原故，所以有中央集權統制的必要。可是在這個時候，要想施行完全統制的事情，決不可能。

(二) 蘇聯的五年計劃——使計劃經濟發展的第二動機爲蘇聯的五年計劃。這個計劃就在普通生產亦加以中央集權的統制，而且是強制執行的，在共產主義獨裁之下強制執行的。雖然我們不能輕信蘇聯的成功，但給與計劃經濟一大的刺激，確是事實。又有與此相反的意大利，一方面對個人是認可個人經濟自由，所有權自由，而另一方面對於財產的使用及活用則加以獨裁的統制。即是蘇聯與意大利及共產主義與個人主義，雖屬根本不同，而外形的統制方法則大概一致。

(三) 產業合理化運動——當今給與計劃經濟一個貢獻的，爲由美國的耶福達蒲烈。泰洛爾及其他德國的諸學者所倡導而

實行的一企業內的計劃經濟運動，即所謂產業合理化運動。產業合理化運動及能率增進運動，對於一企業的生產發展已有非常的貢獻。在當初好像是順着參加一企業的勞動者底利己心和希望增加薪水或工銀的關係，而使他們刺激，以增進其生產的能力，但至終合理化的結果，則創建了營業的參謀本部組織，施行了科學的管理方法，統一各生產過程間的理論，發揮了很大的生產能力了。

因此在一企業內的計劃經濟下所訓練過的人們，目睹着各企業者間及一國內全體經濟中之產業的無政府狀態，只是當然的條件。而這種過去之無計劃的競爭，惟有靠中央集權的統制才可以改善牠，由於中央集權的計劃，才可以統制着交換，而收到一種有秩序的效果。那產業界無計劃的大量生產，在那不了解人類幸福和增進人間生活的時代，與夫全然不理解由過剩生產可以發生的事情了。而且假如以在一企業內所施行而獲着良好效果底計劃經濟的方法，施於全國的計劃經濟，也收到同樣的效果，那我想這個國家的經濟一定要有驚人的發展。所以那一切因爲實現困難，和不易期待所收到的效果，而竟自暴自棄地中途捨棄計劃經濟的，我們絕對認其爲不當。

(四) 政治議會的無力——其次使統制經濟勃起的原因，便是政治議會漸漸的暴露出其本身已無能力解決世界各國的現代

經濟問題。現在世界各國的選舉制度，大都均限於地域為標準，所以各代議士為使自已本身成為代議士起見，只要買好了各選區的選民，已為滿足。因之對於常常起來的失業問題，農村問題，中小商工業問題，以及由階級間，團體間所發生的問題，全係風馬牛不相及，全無解決的能力。即使想解決這些問題，也就因其所屬團體的利害關係，及非由他團體選出來作代表的關係，以致對於那些問題竟成爲門外漢，這立于第三者的地位，自然沒有力量去解決。而且現在團體間的利害衝突已早不如從前那樣，可以讓一班代議士作所謂簡單的解決；要解決現在衝突利害日益深刻化的問題，必須有專門知識才能辦到。而現代的政治家，代議士

泰康公司



福字餅乾

五磅紅聽

上海發售行所
 (一) 南京路
 (二) 南京路
 (三) 小東門外大街

國貨產銷與統制經濟

關於這些專門知識是極爲缺乏的。現代的議士們只知穿西裝，戴帽子，作爲自己的廣告，其實是自己什麼知識也沒有，而這樣的人竟佔現代議士的大多數。同時他們的選舉法，是違犯了不依職能制只依地域制的弊害。所以像這樣的人們所集合的政治議會，對於現在累次起來的經濟問題不能解決，乃是當然的事。爲了這種過去弊害，於是才發生了根本改革從來議會政治之圖，以樹立蘇聯和意大利的統制經濟。或者對於政治議會的缺點加以補救，這樣在發生了德國的經濟會議，法國的全國經濟評議會，英國的顧問經濟委員會制度。於是統制經濟運動的發生，乃由於政治議會的無力所興起的反抗運動，乃是無可懷疑的。

(五) 世界經濟恐慌——際此各國政府，政黨均在努力打破當前深刻化的不景氣的時候，各國政治家和經濟家也想藉計劃經濟作爲克服世界恐慌的工具。如美國，德國，日本的一部份學者就是這樣想的人。然而要說計劃經濟可以克服現在各國經濟恐慌固然是可以，但說計劃經濟本來的目的，就只在於克服現在的恐慌，那就錯了。因爲計劃經濟未來的目的，是在於根本改造世界經濟從來經濟的組織，使得生產與消費獲着均衡的發展，而且使恐慌與不景氣永遠都不會再起來的。

(六) 集團經濟思想的發生——這種思想爲統制經濟思想發達之促成者乃是事實。即如美國把南北美洲打成一片，英國把英帝國與其殖民地區域作成經濟上單位，法國也把殖民地帝國打

成一片，中央歐羅巴諸國也都立於中央歐羅巴經濟聯盟之下，極東的日本把滿洲與中國合併爲一大經濟單位等等之都是施行經濟統制的表現，都是想把它作成某種單位的統制經濟。正如此現在那宗巴特所高唱底世界各國的國際分業，承認將來日本，美國，蘇聯三大帝國主義的國家要互相爭併，又如貝耳脫蘭拉塞爾所說的美國，東亞，歐羅巴爲三大統制，或者是德國的哈耳母斯教授及其他兩三個德國的學者所分析的新學問，即站在所謂地理政治學的立場來說：亦無非從統制經濟之確定去立論而已。

(七) 滿洲問題之發生——滿洲問題之發生，爲日本計劃經濟發生之特殊原因。可是從現在日本所謂日滿經濟統制的確立來說，也有實行計劃經濟的必要。而且這件事是在日本先樹立了日本統制經濟本部，在滿洲先樹立了滿洲獨立自治經濟統治本部，此後再由兩本部協同來決定，我想不如此決不能實行。現在滿洲的統制本部已由此次所派遣的大使武藤金權及各產業方面的專門家進行確定。與此相應的日本也有急速確定日本計劃經濟本部的必要。(上列各點見生路月刊統制經濟與國防專號。)

在上面各節，已由各方面的情勢來將計劃經濟發達的原因加以考查了。然而從其中的任何一個來說，都好似沒有解決的一樣。即如蘇聯；那獨裁政治下的統制經濟和一企業的計劃經濟雖然好像是極容易的，但是至少要以個人的企業爲基礎，而後樹立國家的計劃經濟，而補充現代經濟組織的根本缺陷，便是非常困難

的事情了。不錯；我們可從上面所述的統制經濟與俄國的五年計劃，學到很多的見識，又由科學的管理法，也學到計劃經營與最完善分工理論的知識，但是我們却非再從所學得的去在新的形式下組織和利用牠不可。

3. 運用的分割：

統制經濟的產生因素及其發展論據，已如前述。在統制經濟的運用，可以做資本主義者的護衛，更可以做社會主義者的基石，分析不清，將徘徊歧路而無所適從。第五卷第十一期社會新聞社論實施統制經濟的政治問題裏面說得最明瞭。特爲節錄如下：

「革命的手段在於取得政權，革命的目的則在於建設社會經濟，所以我們如把革命的範圍解釋得更切實一些，那末所謂革命的任務，老實只是在造成社會經濟的新發展基礎而已。蘇俄的十月革命，經過十餘年的長期犧牲，其最後的結果還只是開闢了一個日後施行統制經濟計劃經濟的道路，此外如意大利的黑衫黨革命，德意志的國社黨革命，其犧牲的程度雖然各有不同，但他們對於成立統制經濟的基礎以達到發展社會經濟的目的，却可以說是完全一致的。」

「現在世界各國，真正實行經濟的干涉主義，實行統制經濟制度的，主要的就只有意德和蘇俄三個國家。此外什麼英美日本等國，在他們的經濟政策的性質上看起來，雖也不時的採取着干

涉主義的形跡，很濃厚的沾染着統制經濟的色彩，但這祇能說英美日本等國的社會已有了統制經濟的傾向和需要，至於真正成立了什麼統制經濟的制度，那還是說不上的。因為英美日本的所謂統制經濟，都只是臨到了經濟恐慌時候的一種救急方法，恐慌來了：政府便起來干涉一下，統制一下，等到恐慌過去了，他們又很快的回復自由主義資本主義的經濟制度了。所以動搖於自由主義國家主義之間的英美日本的統制經濟，我們祇能承認他是偶然的救急行為，並不是真正有什麼目的的統制經濟。真正的統制經濟，第一要有進步確定的革命目標，第二要堅強靈活的政治機構。像德意蘇俄那樣，他們有敏銳活潑的政黨組織，如蘇俄的共產黨，如意大利的黑衫黨，如德意志的國社黨；他們又有堅強集權的獨裁領袖，如蘇俄的斯大林，如意大利的墨索里尼，如德意志的希特勒。蘇俄德意有了那樣堅強靈活的政治機構，有了那樣實行統制經濟的政治基礎，所以蘇俄德意就能夠很有把握的實行統制經濟了。」

「但是蘇俄德意的實行統制經濟，還不簡單的是因為蘇俄德意有了堅強的政治力量，有了靈活的政治機構，更重要的却是統制經濟的實行，恰恰適合於蘇俄德意各國社會革命的目標。蘇俄革命的目標，他們早已把一個「建設社會主義國家」的口號在向世界號召了。德國的革命，國社黨的獨裁領袖希特勒也早已揭出了國家社會主義的旗幟，至於意大利，莫索里尼雖曾屢次發表過

國貨產銷與統制經濟

攻擊社會主義的言論，但事實上莫索里尼所反對的社會主義，只是反對共產主義，因為那些空洞無知的社會主義，正可以把共產主義來作代表的。蘇俄德意的統制經濟，既都有一個革命的建立新社會經濟的目標，那當然就與英美日本所實行的統制經濟完全不同了。一般不求其解和企圖為資本主義效忠的學者，他們常常喜歡不分青紅皂白的把蘇俄德意的統制經濟和英美日本的統制經濟混為一談，殊不知英美日本的所謂統制經濟，既沒有什麼特定的革命的目標，也沒有什麼發展的進步的前途。當一個巨大可怖的經濟恐慌襲來了，統治者的政權發生動搖了，於是急來抱佛脚，用種種卑劣或壓制的手段，成立若干干涉國民經濟的立法，統治者祇要取得一些法律上的根據，他們就可以便宜行事的去鎮壓

國貨氣球



事務所 (一) 呂班路一二四號 電話 五三〇四
(二) 江西路二六四號 電話 一八二四六
廠址 瓦茹楊家橋南 電話 瓦茹四四

饑寒失業的民衆，這可以有強制產業家的一切資本家的權力了」

「英美日本的實行統制經濟，他們在政治上的統制權力雖然並不怎樣薄弱於蘇俄德意，但他們對於統制經濟的執行却終有一個最後的限制，就是他們把統制經濟施行到可以繼續維持統治者的政權的時候，統制經濟的執行便立刻停止了，取消了。所以我們深刻的說一句，英美日本的統制經濟是消極的，是一種自由資本主義經濟到了崩潰時期的防衛行動，蘇俄德意的統制經濟却是積極的，是一種建設新經濟社會的實際努力。對於這英美日本與蘇俄德意的經濟制度在性質上的差別如沒有明白的認識，我們便在任何方面都容易造成嚴重錯誤。」

4. 中國的特徵：

中國的經濟環境，在帝國包圍壓榨之下，施行統制經濟，自然是件很艱鉅的事情。有許多意志薄弱的人們，認為中國關稅，貨幣，金融等……都不健全，統制經濟，是無法實施的，引為疑慮，殊不知中國的需要統制經濟，正是要打破現在殖民地化的經濟現狀，以達到獨立平等的經濟地位。以一般散沙的中國民衆，工商業既幼稚得可憐，不由國家統籌全局，實施統制，決不足以圖存。第五卷第三期社會新聞社論統制經濟的認識內面，有以下的說明：

「……統制經濟的目的，不專在於限制產業某一部的擴張

，也不專在於促進產業某一部門的發展；不專在於抵制某一國的經濟勢力的侵入，也不專在於設法使本國的經濟勢力擴張到外國；不專在於限制各國人的自由，也不專在於擴張政府的權力，他的最大目的，是建立國家的或民族的經濟生活的基礎，對外消極的防止經濟的侵略，積極的發展自己的經濟勢力，對內是消極的節制私人的資本，積極的力謀分配的平均。總而言之，統制經濟，是以整個國家或整個民族的福利為前提，不是專爲了某一種無關於整個國家或整個民族的理由而統制經濟。」

「但同是統制經濟，國家主義的統制經濟和民族主義的統制經濟，其目的完全不同。是以侵略為目的，民族主義的統制經濟，是以自衛為目的。國家主義的統制經濟，對外不僅是築種種壁壘，以防他國經濟的侵略。同時是武裝自己的產業，向海外發展其侵略的經濟政策。民族主義的統制經濟，是取守勢的，非不得已決不對於那一國實行經濟的抵制，非不得已決不拋棄國際互惠的原則，他的對外根本政策，是求國際貿易的平衡，他雖然是要防禦外國的經濟侵略，但並沒有侵略他國的意志。目前各強國的統制經濟，大抵是屬於國家主義的統制經濟，尤其是日本可以做他們的代表，其以民族主義為出發點而統制經濟的國家，大半是較弱的國家，就中德意志土耳其可說是民族主義的統制經濟的代表。」

「此外還有一個不同點，就是國家主義的統制經濟，其對內

不一定普遍實施社會化的經濟計劃，對於畸形發展的私人資本也
不一定要加以比較澈底的統制，他只要資本能用國際鬥爭上面
，便不問其資本的發展是否畸形的發展。但民族主義的統制經濟
則不然，民族主義的統制經濟，是以生產和分配兩者的澈底社會
化爲前提，雖在某種環境之下，或許也不能施行澈底的社會化計
劃，但在可能的範圍內，總以澈底社會化爲其最後的目的。」

看了上面所寫的文章，就明白中國的實施統制經濟，是站在
民族主義的立場上，是以自衛爲目的及生產分配的澈底社會化爲
前提。且中國是個生產落後的國家，要以國家統制力量，來努
力生產，以謀生產消費的平衡，減少外貨的侵入。較諸各產業先
進國的生產過剩。經濟恐慌，積極向外擴充市場，以排洩其過剩
的生產品，截然不同。這是中國實施統制經濟的特徵。

四、實施統制的必要條件

1. 政治的強力化：

實施統制經濟，必須有強有力的政府，來執行一切，乃可推
行盡善。如俄，意，德等國，卽其先例。中國外有帝國主義者的
侵略，內有封建軍閥的分封割據，盜，匪，貪污等的騷擾剝削
，更是普遍得很。新興的民族資本，如果全恃個人脆弱的經濟力
量，以與羣魔相抗，誰也曉得是絕對失敗。例如山東的中興煤礦
公司及上海三友實業社等，都是民族資本的代表者，現在均走上

了不景氣的命運。在中國來實施統制經濟，毫無疑義是需要中央
集權的獨裁政府，以擔負這個大任。現在有許多民主論者及分治
論者，或不瞭解現代政治趨勢，或是故意爲封建軍閥張目，對於
政治的強力化，多所詆毀，以遂其私。試問紛亂如麻的中國，在
政治上既不能建立強固統一的政權，在經濟上決不足言生存。現
在國民政府決定實施統制經濟，棉業統制委員會，已經成立，八
省糧食產銷局亦在積極籌備當中，其他重要生產品，均將次第加
以統制。我們認定中國的民族資本，除由政府實施統制，必無繁
榮之望；除鞏固強力化的統一政權，別無辦法可找。

2 法制的嚴密：

總理的民生主義，在發展國家資本，節制個人資本。近年來
政治當局者，忙於內亂的征討，國家資本，既沒有什麼發展；個
人資本，亦未加以節制。關於工商業各種法規，在表面上看，似
乎煥然大備。實際上都是些斷爛朝報，在經濟政策上，沒有一貫
的系統與方針。在工商業者感法令煩苛之苦，在政府當局亦有左
扯右牽之弊。我們認爲實施統制經濟，在法制上應該加以嚴密，
在中央集權原則之下，亟應加以整理。否則夜長夢多，名爲統制
經濟，而政府並未握到統制的實權。大商人則假機會以併吞小商
人，地方政府則假此機會加一層剝削老百姓，這是中國人玩慣
了的把戲，不事先加以防範，則統制經濟四個大字，在中國又要

成過江之橋，而蒙受不自之冤！關於此點，十月十五日晨報副刊王新命君，統制經濟的方法中，言之頗詳，他的主張，是要絕對的由中央集權來統制一切，不能聽任各職業團體及地方政府代庖，這是很正確的見解。不過王君是在方法上說，我則轉到法制上了。因為這幾年來，關於農工商業的法制，確實缺少一貫的精神，要實施統制經濟，對於法制的嚴密，是極重要的條件。

3 經濟組織的科學化：

世界各國的經濟組織，大別之有資本主義及社會主義兩個體系。我國的經濟組織，尚存留不少的封建色彩。說他已走上了近代資本主義之路，則祇有買辦資本及官僚資本，真正的民族資本，似乎微弱得很。再則孫中山倡導三民主義的國民革命，有了數十年的歷史，國民黨統一中國，也有了好幾年，照「平均地權」，「節制資本」的遺教來說，則中國的經濟組織，應該是社會主義化了。然而實際上，除掉紙上談兵的計畫以外，國家資本，並無發展之可言，去社會主義的道路，仍是遠哉遙遙。在這種似資本主義而沒有形成資本主義，似社會主義而沒有走上社會主義的經濟組織，要來實施統制經濟，自然是有許多困難。最重要的一件事，就應該站在民族意識的觀點上，把中國的經濟組織，立趨科學化，以走上國家社會主義之路；否則有牛頭不對馬嘴的危險，我們當特別注意。

4 培養專門人才：

我這裏所說的專門人才，不單是誤他所學的某一部門，有專門的技術，還要受過主義的薰陶，對民族革命，有深切的認識，及躬行實踐的才幹。因為這幾年來，國民黨的政策政綱，不能推行盡善，缺乏這種專門人才，就是最大的原因。我們要實施統制經濟，對於人才的培養與訓練，實為刻不容緩之舉。中國革命的復興，在如何生產，如何建國，去努力實行，統制經濟，就是達到這個目的之唯一手段。這種實幹的工作，需要實幹的人才，決不是叫些口號，就會成功的，這是鐵一般的事實。（未完）

上海豐利陽傘廠出品

政府證明

完全國貨



鋼骨陽傘
綢布陽傘
女子花傘
木柄陽傘
骨柄陽傘

廠址北門福佑路三八四號

國產絲業衰落及其救濟方法

衡 僧

一 絲業在國貨產業中之地位

中國與日本意大利同稱為世界三大產絲國，所以中國農民向來有句俗話：「放下蠶桑又插田」，可見養蠶與種田，同樣皆為中國農民之重要農作，各地主要農產物，除稻，麥，豆等類正業產物外，蠶絲即為農民主要副業生產之一。我們知道浙江江蘇四川廣東等省蠶絲產業甚多，據最近調查，去年浙江一省，生絲產額為八九，〇〇〇担，江蘇生絲產額為三〇，五〇〇担，四川生絲產額為三五，〇〇〇担，廣東生絲產額為六六，五〇〇担，其他如湘鄂皖魯晉閩桂各省農村產絲，為數亦不在少數，可說中國各省乃至於窮鄉僻壤間之農民，無不以蠶絲為一種副業，藉以充裕其農作收入，統計全國各省年產蠶絲，約有五十萬担，中國為以農立國之國家，以如此鉅量農產物之收益，我們就國民經濟的立場去觀察，當可概見其關係之重要。

復次，就對外貿易言：中國為產業落後的國家，工業幼稚，國際貿易，入超激增，前年入超數，已達五萬萬餘海關兩，年來國人雖力圖發展國貨產業，倡用國貨出品，以塞此漏卮，但欲求國際貿易的平衡，更須有各項出品貨物以相抵，查我國歷年主要土貨出口，除大豆外，則以絲繭為最多，根據海關統計，歷年各

項出口貨物價額，絲繭一項，常居第二，於此，我們更不可忽視絲業在國貨產業中之地位。

二 目前衰落之狀況

1. 外銷停滯，社會經濟為一自然構成的連環體系，倘社會上某一局部或某種業務發現疲困或不景氣，輒即影響到社會上其他部份或他種業務。自一九二九年經濟恐慌發生以來，世界各國消費能力，均漸見減低，國際間貿易，因受此經濟不景氣之激盪，亦呈百業銷沉，極度凋敝之景象，絲業亦同受影響，日趨於衰落之途程。生絲本來佔我國出口貨物中之大宗，近幾年來，因為外國銷路日促，出口數字，漸呈向下之趨勢，茲錄最近四年各種生絲及其製品出口數量表於後，以免其因外銷停滯出口低落情形之一般

最近四年各種生絲出口數量表（表內各數以担為單位）

貨名	十八年	十九年	二十年	二十一年
各種白絲	一四·一三〇	九·六〇三	三·九五五	四·四三三
各種黃絲	二六·五九	三三·〇二	二七·八六六	一八·七〇〇
灰絲	二九·五九	三六·二九	三三·二四	二一·四七七
廠絲及非廠絲	一五〇·三三	八四·三三	九三·七三	四七·三〇

2. 價格低落，我國生絲因為在歐美市場銷路停滯，照經濟學

國產絲業衰落及其救濟方法

二〇

上供給需求的原則，價格必然的低落，以生絲及絲織品之出口價格而論，去前兩年相較，輸出價值約減二分之一，因此國內市價亦日見跌落，連年以來，毫無起色，我們於下列數字中，可見其跌落狀況之驚人。

上海絲價近三年最高及最低市價表（絲經單位担市價單位兩）

品名	十九年		二十年		二十一年	
	最高價	最低價	最高價	最低價	最高價	最低價
高等廠經 13—22 條份	一·二八〇	一·一〇〇	一·二八〇	一·〇三〇	九八〇	六五〇
上等廠經 13—22 條份	一·二〇〇	九七〇	一·一三〇	九〇〇	八七〇	六三〇
中等廠經 13—22 條份	一·一二〇	八八〇	一·〇六〇	八二〇	八〇〇	五五〇
下等廠經 13—22 條份	一·〇八〇	八五〇	一·〇〇〇	八〇〇	七六〇	五一〇
上等魯經 13—15 條份	一·〇二〇	八〇〇	九八〇	八六〇	八五〇	五七〇
中等川經 13—15 條份	九四〇	七六〇	一·〇二〇	七六〇	七五〇	五四四
上等灰經金編蝠牌	四九〇	三四五	四五〇	三二〇	三三〇	二七五

本年絲價市況，更加減退，春間似稍有起色，但是期間甚短，入秋後仍日形低落，我們從市況報告所載，絲價由九百餘元漸降至五百餘元，絲價如此低落，其所賜予國貨絲業的前途，當然只有悲運而已。

3. 絲廠停閉，國貨絲業，現在可說已頻極度衰落的途程，外銷停滯，價格低落的不景現象，且益加深，因之，國貨絲業計九虧折，無法支持，各地絲廠遂有相繼停閉的消息，各地蠶戶，因蠶絲無法銷售，亦常有鋤桑毀種的事實，絲業衰落的現狀，於此可見其程度之若何。

江浙為產絲最富庶的地方，兩省的絲廠，在十九年春季，上海有一百零五家，蘇州鎮江有六家，無錫有四十八家，杭州有一十四家，湖州嘉興蕭山等處有一十二家，共計有一百八十五家，車數為四萬八千餘部。近幾月來據上海各報記載：本市絲廠業，因存貨囤積，銀根奇緊，致相率停歇，現在尚能勉力維持開工者僅十五家，計開北區為恆蒼，茂綸，懋利，公大，源利，積餘，萬豐等七家，滬南區為寶泰一廠二廠及廣源等三家，顧家灣區為豫豐，興綸等二家，虹口區為正大，永亨，義豐盛等三家，絲市前途之不振，恐終將不能維持而全部停閉。無錫全縣絲廠，據天津

大公報無錫通訊，停工的亦已達半數，至現在尚能勉強開工之絲廠，因絲價低落，虧折甚大，也感覺難於支持，仍多縮小範圍，減開絲車，藉以減輕負擔。


國人正力謀振興實業，提倡國貨的國貨年中，而國產絲業，仍如此衰落而陷於停業的絕境，總算一樁大不幸事。報載上海因

恆豐糖瓷廠

上海

批發所 金鐘商標 製造廠

法界紫來街
同德里四號
電話
八一五六一



政貨國全完
府證明
糖出馬
瓷品

面盆 大小飯盆
飯籃 大小茶盤
茶盤 圓底飯鍋
燈罩 平底飯鍋
三格飯籃
湯匙 糖瓷器皿
盃 盂 應有盡有

開北顧家灣
同濟路恆業
路底

絲廠停閉，而失業的工人有六萬餘人，無錫亦達三萬人；同時我們已知蠶桑為我國農民的主要副業，此項收入，大有補助於農村金融的活動，一旦絲廠停閉，蠶商沒有銷路，農民經濟，亦必受其影響。所以我們對於絲廠停閉，不可僅視為目前絲業衰落應有

國產絲業衰落及其救濟方法

的現象，還要莫忽視其對於社會的嚴重性。而且停廠亦決不是救濟絲業衰落的辦法，我們應該探討其衰落的原因所在而求救濟之道。

三 衰落之原因

1. 海外銷路被奪，生絲為我國主要的出口貨物，近幾年來出口數量減退，我們於前面所列生絲出口數量表，可以證明。至於其減退的原因：一方面固然由於世界經濟不景氣，國際間貿易消沉之普遍現象，但重要原因，仍為受日本絲傾銷歐美市場之影響。

本年日本金價跌落，日絲即乘此機會，加之又有政府的幫助，所以極力賤價傾銷，華絲價格，因之大受其影響，絲業不勝其虧累，而且日絲近來出品數量，遠勝華絲，推銷的方法亦較善，所以華絲的海外市場，漸漸都被日絲侵奪。海外銷路被奪，出口不振，於是乎國內絲繭堆積，據最近調查，上海存絲為一萬一千一百十五担，存繭為五萬四千六百十四包，又八百零二担；無錫存絲為一千七百七十二担，存繭為三萬三千一百四十二担；浙江存絲亦約計有五百担；據說各絲廠業因存貨太多，周轉不靈，都把所存絲繭向銀行抵押借款，來維持現狀，像這樣出品無法銷售，坐擁大批貨物來借債度日，廠商安得不負累日深，絲業安得不日趨衰落呢？

2. 社會購買力縮減，海外銷路被奪，出口數量減少，為絲業衰落之第一原因；但大凡一個事業，或現象之形成，必有其很複雜的種種社會關係，所以我們推究絲業衰落的原因，除上面所說的一種關係外，而國內社會購買力之縮減，亦不無影響。

查我國每年所產蠶絲，約有五十萬担，再把我國絲業衰落作一歷史的觀察，可說是從十九年起，在十九年春季，江浙各絲廠，都能維持原狀。那末，我們再看十九年以前生絲出口的情形怎樣，比如民國十八年據海關貿易報告：各種白絲出口為十二萬四千餘担，黃絲為二萬六千餘担，灰絲為二萬九千餘担，廢絲為十五萬餘担，統計亦不過三十餘萬担，而銷納於國內的則應為二十萬担。此項為國內人民銷用之蠶絲，除製絲線及其他製品外，大部份則為製衣綢緞。年來因為國內政局不定，天災人禍迭至，國民經濟破產，一般人民，粗衣一襲。已覺無力添製，尙有何力量添製綢衣呢！

同時，我們再看都市上商產陳列琳瑯滿目，大半皆是舶來絲織品，因為此種人造絲織品，價格之廉，幾與布疋相等，國人因經濟困難，生活水準一般的減低，所以亦多因陋就簡，影響綢衣者即購買此種假絲織品。去年海關統計，人造絲及其織品進口價值關平銀一四·三四〇·四五三兩，此并非人造絲本身有什麼長處能夠排斥蠶絲的地位，本來人造絲與蠶絲織品應各有其使用的價值，但因恐織品為高貴的衣服材料，所以在此社會經濟不景，

國民購買力縮減，百業凋敝的當頭，而絲業所受的影響也就特別大了。

3. 品質不能改良，上面所說，為絲業衰落的外界的兩種原因，於此，我們談到絲的本身，品質不能改良，亦未始非絲業衰落原因之一。本來我國蠶絲行銷歐美，向有地位，并且歷史很久，近幾年來，受日絲侵略，日見低落，據國際貿易局所考察，其原因有四，第一即由於品質欠佳，斷頭太多。其餘如推銷不善；缺乏現貨供美廠隨時採用；因成本關係較日絲價格為昂等原因，倘若品質能改良，即所謂貨色道地，我想顧主一定知所選擇，則這幾個原因，也就不成問題可以解決，至少也要減輕其成其為原因的價值和重要性。

所以，我們研究絲業衰落的原因，品質不能改良，也是一個極堪注意的根本問題。

四 救濟的方法

1. 改良品質 我們在上面已經把絲業衰落的原因，作了一次研究和說明，現在再來探討救濟的方法。我們認為停閉絲廠，是一種迫不得已的可慘的消極行為，是無辦法的表現，決不是救濟之道，而且其影響之大，有不滿設想之處。同時我們認為絲業衰落，亦不決是無法挽救的不起之症，只要明瞭其致衰落的原因之癥結所在，即不難想出救濟辦法，我們於探討救濟絲業衰落方

病，各憑主觀，各國自利，照顧生產，不顧消費，對於市場之需要，尤其是對於海外市場之需要及消費者之心理如何，我們應以如何的出品來應付，毫無研究，以致今日存貨堆積而陷於停頓，現在來求挽救的方法，雖有組織統制產銷的機關，在政府的指導和幫助之下，來實行有計劃的生產，并研究及改善推銷的方法，以爭回海外的市場。同時對於現在各廠存絲，亦由政府補助或收買，盡量向海外推銷，以救濟絲業目前的困乏。

近代各國產業的經營，不問是資本主義或非資本主義的國家，都已由中小產業組織而轉變為大產業組織，資本愈集中，管理愈統一，出品改良亦愈易。我國絲業現在已類此極度顛危的時期

上海國貨製造業之概況

前記

年來提倡國貨運動，已引起了朝野的注意了。的確，中國的國貨不能夠振拔，則在這外貨傾銷，利源外溢的今日，中國的民族資本將益無抬頭的希望。振興國貨固然有賴於國民的服用國貨，但國貨本身的質的改善，實在也是在國貨運動中不能忽視的重要條件。單靠了一種五分鐘的愛國熱去提倡國貨，無論如何是空洞的，是滑稽可笑而毫無實益的。

提倡國貨應該有一種強固的統制的計劃。應該就國內國貨製造業在能率與質料兩方面給與一番根本的改造。那末，調查與統

，絲廠欲圖各個的改善，必無可能，只有在共同團結之下，由政府指導和幫助來圖復興。

并且統制產銷，則經營統一，不但研究改良、容易做到，即所有一切競買競賣的弊端，亦可以免除，絲業可減少此無謂的虧累；運輸推銷，亦可減少許多駢枝的費用。所以我們可以說統制產銷，不但是是一個救濟絲業衰落的方法，而且是經營絲業應採取的上策。

至於如何安定社會，復興農村，提高人民購買能力，也未嘗不與救濟絲業衰落有關，因屬於政治方面，而且是關於整個的社會問題，所以我們在上面僅提出幾個關於絲業本身應行的辦法。

計的工作便迫不容緩了。

雲麟譯

上海是中國的第一個大商埠，是中國經濟的命脈，而國貨製造業，爲了金融流通的靈活，交通運輸的敏速等種種商業上的便利，亦多數以上海爲中心。因而關於上海國貨製造業的種種方面，尤有明確了解的必要。關於全國國貨製造業除本館業進行精密調查外，爰就日人上海雜誌調查部所調查的上海國貨製造業的概況，選譯如次，以供國人參攷。其統計數字亦以該誌調查者爲準，如有訛誤，尙祈各業執事，賜予糾正爲幸。

一 手巾

現在國內用的手巾，十分之九是由上海製造的，亦輸出於奧洲和南洋等處。民國元年左右，由於製造上的便利與漂白的關係，因而這類工場外設在浦東的川沙和嘉定等處。其有名的工場所在地及其販賣地如次表：

工場	販賣地	所	工
源康祥	南市董家渡		浦東川沙東門
三友實業社	南京路		杭州拱宸橋
三星棉織廠	南京路		第一廠：引翔港 第二廠：寶山縣城內
裕昌祥	南市董家渡大街		浦東川沙十一墩
惠民	法租界華成路寧德里		寶山縣城內
三和興	城內舊倉街		浦東川沙南門

上列各工場所用的織機，差不多都是木製的；只有三友三星所用的是鐵製。茲將各工場的資本，設備職工數等列表如次：

廠名	機數	機質	資本	職工數	創立	時
三友	三百部	鐵製	二百萬元	三千餘人	光緒二十二年	創。民國十七年改組。民國五年開始製造。
三星	八十部	鐵製	十五萬元	三百五十餘人	民國六年	為六十萬元股票最近改組為十五萬元的股票。
源康祥	三十三部	木製	二萬元	四十餘名	民國九年	
裕昌祥	五十六部	同上	四萬元	七十餘名	民國五年	
惠民	三十部	同上	八千元	四十餘名	民國十二年	

上海國貨製造業之概況

三和興 二十部 同上 五千元 三十名 民國十八年
以上各場，三友實業社在杭州有紡績工廠，原料棉紗係自給。源康祥以上海為主要販賣地，每月賣出的數量平均約一萬打左右；輸入福建者月八十箱（每箱三百打）；此外則卸於客棧，或行商及市內小販等。

裕昌祥創立之初，是專門以賣給全國和市内澡塘為目的，但分銷的不周到，全國的澡堂却很少使用。該場每月平均的賣出額為八千元左右，數量為一萬打。又該場的製造能力月僅三千打餘，故也不夠分配各地。

茲更將主要的手巾發行所開示如次：

上海華光機器染織廠

事 務 所 法 界 三
址 廠 商 註 冊 所 界 南 橋 湖 茅 三

孝感天牌	金玉牌	神牛牌	仙鶴牌	運動牌	獅子牌	黃金牌
各色士林布	各色海昌布	各色縐紋呢	各色直貢呢	各色直貢緞	各色直貢呢	各色直貢呢
軍衣黃斜	漂白足布	各色縐緞	安安色布	愛國藍布	各色斜紋	各色斜紋
各色洋紗	絲光嗶嘰	各色府綢	中山呢布			

● 本廠各種出品 ●

電話 八四六九五
電報掛號 五九四六

上海國貨製造業之概況

店名	所在地
永泰豐	法租界法大馬路與聖街口
怡昌福	同上
森泰	同上
振新祥	同上
泰隆	同上
福華	同上天主堂街
新豐	同上下隣里
聚源祥	南市黃家碼頭
永裕祥	同上董家渡
協隆	公共租界梅白格路

又各工場的發行所及販路大體如次：

店名	販
三友	全國各地
三星	全國各地
源泰祥	福建，泉州及本埠。
裕泰祥	全國澡堂及漢口九江一帶。
惠民	江蘇，浙江。
三和興	江蘇，本埠。
永豐泰	南洋，香港，廣東一帶。
怡昌福	南洋，廈門，汕頭，四川。

森泰 河南，山西，一帶。
 振新祥 湖南，山東，江蘇。
 新豐 華北一帶及本埠。
 聚源祥 浙江，江蘇一帶。
 福華 卸於本埠煙草公司及雲南。
 協隆 長沙，西安，開封，洛陽一帶。

依前所述，此業多限於浦東的川沙及嘉定一帶；然民國四年左右，還不過只兩三個工場，現在却激增到大小凡一百五十多個了。總生產額川沙一月約六百打，一年約八萬打；嘉定則概計約五十萬打。這些全部都是沒有花樣的，轉運到上海的發行所才給與彩色和包裝。

最後將各工場一年間生產及賣出額的概算並牌子名列表如次：

工場名	生產額(打)	賣出額(圓)	牌名
三友	一·五〇〇·〇〇〇	三·〇〇〇·〇〇〇	三角
三星	一五〇·〇〇〇	三〇〇·〇〇〇	電光
源康祥	九〇·〇〇〇	一〇〇·〇〇〇	雙吉馬
裕昌祥	一〇〇·〇〇〇	一五〇·〇〇〇	雄雞
惠民	六〇·〇〇〇	八〇·〇〇〇	山字

二 人力車

上海的人力車，可分營業用的黃包車，和自用的包車兩種。在外觀上無論構造或材料俱不相同，俱以後者爲優。

人力車俗又名「東洋車」。因爲這種車子最初是從日本輸來的，故名。現在上海此類工場，也有幾十家，著名的要算同昌和陳祥記兩家，都有三十餘年的歷史。每年各可賣出上等包車一千餘輛。近年上海電車，派司，自動車的增加，人力車的用途，頗有漸形減縮的傾向，而他方面伸了內地市街的建設與及道路建築的日新月異，需要却年年增加。其價目包車每輛約百元左右，黃包車每輛約五六十元。

三 活字

上海的鑄字工場，有幾十家。除了商務印書館，中華，世界，申報及新聞報自用的工場外，規模稍大的爲倫維橋的華豐鑄字工場。

製造活字最重要之點爲「銅模」，即字母的良否。字母雕刻的深淺，字體的適當，與活字有最大的關係。這種銅模以前多係由日本輸入的，近來在上海製造也有十幾家，就中著名的爲閩北的王震記。銅模的國產品，比日本貨要差些，因而大新開社，大印刷工場等，差不多有待於日貨輸入之勢，良可慨嘆！

活字有高低兩種：高的名大陸式，以「德意志」字體爲標準；低的名「島式」，以英美字體爲標準。中國的文字，島式居多

上海國貨製造業之概況

由於各鑄造工場的不同，字型因亦各異。

舊式的鑄字機是用手動的，現在大規模的鑄字場則多備有自動機；前者每小時僅能製造百餘字，後者則每小時可製三四千字，但其價格，亦須幾千元。此類機器多由德國泰來洋行發賣，美國也有製造。但德國機可由一號製到七號字；美國機則不能這樣。在國產品中開北的建業機器廠，頗有仿照德國機製造的企圖，但是上海事件突發，工場付之一炬，中途便逢着了挫敗的悲運了。

活字的賣實是以磅爲單位的；字體愈小價格愈高。大概每鎊普通的價格是三角到四角。鑄字用的鉛，是用的外國貨，但單用鉛鑄成的字體是不堅牢的，故須滲進銅，錫，安質母尼（antimony）等。其比率爲銅，錫二%，安質母尼七%。

四 自來水筆

自來水筆原須外國的出品，特別日本的輸入品爲多。近四五年間大中華自來水筆廠，關勒銘自來水筆廠，及華孚金筆廠三工廠的設立，才開始有國產的製造。

製造的方法：先作管，次作螺旋，水帶和筆尖等，然後組合而成管的原料爲cellulose（生護謨加多量的硫磺加熱所製成的黑色固體）是國內製造的，筆尖則完全係由外國輸入。

製造時，最應注意爲螺旋狀的部分，這種地方製造得不完全，墨水便會流出來，致令使用者生厭。這種筆的市價，最高每枝

八元，最低三四元左右。關勒銘每月可製出百餘打，大中華倍之。

五 紙 類

依於文化的進步，各種紙類的需要遂日益增加。因而國內製造的紙畢竟不敷應用，外國紙的輸入遂年年有增加之勢。加之現在製造的國產紙，品質與外觀，均較外紙為遜，國紙銷路不良，此實為最大的原因。洋紙的原料為（PULP）（一種植物纖維）和紙屑。製造時。先把這些放到切斷機中切斷；再則放到除土機中除去塵芥泥土及其他附着物；再則放到大鐵礦中煮沸取出，再則移入漂白槽內漂白；再則加入膠水及白堊土（用以增加紙的重量，移過濾過機中濾過；然後放到乾燥機中去其水分壓榨之使其乾燥後，而後一張一張的紙才成功了。國產的紙用鋼筆寫便破，這就是製紙的時候沒有用膠水的緣故。

上海的國貨造紙工場，以天章江南兩工場為最大。除了仿造紙之外，還有揚子江沿岸的蘆葦，也可以為一種製紙的原料。每年的產額，各約百萬左右。

六 毛筆和墨

中國的書法，自古為六藝之一。因為「寫字」已成為一種藝術之故，毛筆的製造，數十年來愈益進步。這業在現狀之下是不

華商大藥房有限公司

中國醫藥之科學化

科學國藥

出品之一斑

本廠出品
科學國藥
第二集
三十萬
冊承索
即寄



總經銷部市門

提神 補腦 滋陰 止咳 化痰 健脾 開胃 消食 止瀉 止痛 止血 生肌 散毒 殺菌 防腐 消毒 止血 生肌 散毒 殺菌 防腐 消毒

許外國貨品的侵入的。近來鋼筆的使用無論怎樣增加毛筆的銷路也並不因之而減。

毛筆歷來可分湖筆和水筆兩種：前者產自浙江湖州，係以羊毛為材料而製成，故稱羊毫；但現在不消說是有兔毛參雜在內的，後者稱為紫毫，係以黃鼠狼毛為主要材料製成的，羊毫毛軟，宜於寫大字；紫毫毛硬，宜於寫小楷。至於用羊紫兩毫混合製成的則名曰兼毫，不論大小字都可以寫。近來湖筆出現市面，則由湖南出產的筆，也頗有名。

上海的筆店，著名的為周虎臣，李鼎和，胡開文，益元堂，二妙堂，等。就中賣湖筆的以李鼎和為著名，賣水筆的則周虎

臣比較著名，每年的營業額，各約六七萬元左右。周虎臣創立於清光緒末年，現在在南洋，新加坡，馬來一帶每年輸出的數量約在三四萬元以上，這大概是象徵華僑子弟的教育的發達罷。

筆的價格，每枝由兩三個銅板至二三元不等，管子是用竹做的，比較竹子，為由浙江餘姚及杭州附近運來，每萬本約五六十年。

墨以安徽的產品為最有名。上海著名的墨店為曹素功，其貿易除本埠以外，輸入南洋馬來地方者，年約三四萬元。

七 硯

上海文人所用的硯，普通為江蘇吳縣硯石山的產品。在這地方，鄉人在農閑時，從山上把那種黑色的石頭取來，切成四角形或圓形，給磨光，賣給附近的鎮內。賣的價格，大底一平方寸約銅板三枚之譜。刻有花鳥的，則價值稍高。買硯者再在那上面加點工夫，再着色一番，然後賣到各都會去，每年總數約萬元左右。近來由日本輸來的人造硯頗多，也有就在吳縣陸墓等處取粘土來製造的，上海小學生用的硯台，十之八九屬於此等。

八 網球板

網球板的製造，開始於距今十九年前直隸省保定府的布雲工廠。其後網球戲 Tennis 流行，需要激增的結果，各地的製造工

上海國貨製造業之概況

場才出現。在上海則現在已有五個工場，都是保定附近人開的。即法租界的大利，月華；華界的中西，金城，及勤工等。每年營業額合計約四五萬元，而以大利生意為最發達。網球板的柄是白臘木的，大部分用得是山東和四川的產品。網的原料係牛筋為新加坡及汕頭等地方產品，價格每磅約四元。網球板的良否，視牛筋的彈力如何為斷，彈力強則品質良；柄的良否，則視手握處的大小及油漆的美惡等為斷。它有一定長度，即二尺二寸。價格每打約十七八元左右。

(未完)

仁豐染織廠		註冊
商標	仁壽年豐 龍燈牌 文武財神 萬寶山 戲亭 戲鶴 吉慶 神仙 金八仙 大發財 富貴萬年	發行所 法界公館馬路 磨坊街口九十六號 電話 八〇〇〇二號
本廠出品： <ul style="list-style-type: none"> 細素曝曬 避水呢布 格子曝曬 縐紋花呢 藍條斜紋 各種漂布 愛國藍布 寶石藍布 各色斜紋 天津藍布 海昌藍布 天然藍布 納夫脫紅布 直貢呢 軍友黃斜紋 直貢緞 陰丹士林色布 貨不及備載 		
廠址： <ul style="list-style-type: none"> 上海 高郎橋 五號 齊哈 二號 爾路 九號 一號 		門市部 法界公館馬路三三九至三四一號 電話 八〇〇〇三號

工廠記事

仁豐染織廠巡禮記

記者於日前以奉命前往仁豐染織廠調查出品之便，特驅車前往虹口昆明路齊齊爾路該廠參觀，所有出品，承該廠經理朱廣堯君接待，並導入工廠查視機器設備及工作原料出品等，茲將該廠情形及創立之意旨，列述如後：

概況

查該廠於民國十八年六月改組成立，額定資本拾五萬元，專營染織事業，設門市部兼批發所及經理事務處於公館馬路（即法大馬路）九十六號，設染織廠於虹口昆明路齊齊爾路九百五十一號，工廠基地十五畝，建築新式廠屋一百餘間，又原有舊廠屋一百餘間分織布漂染二部份，屬於織布部份者：1. 漿紗工場 2. 絡經工場 3. 絡緯工場 4. 牽經工場 5. 穿綜工場 6. 織布工場 7. 洗布貯布摺布工場 8. 刮絨工場 9. 燙絨工場，各場機器設備有：1. 漿紗桶三具 2. 漿紗機一部 3. 絡經車六部 4. 絡緯車二部 5. 托經車一部 6. 鐵木織布機一百部 7. 穿綜架全組 8. 摺布機三部 9. 洗布桶四具 10. 刮絨機一部 11. 燙絨機一部，以上為織布工廠兼刮絨工場之設備也，屬於漂染部份者：1. 燒毛工場 2. 煮布洗布貯布工場 3. 上光兼烘燥工場 4. 第二煮布洗布貯布工場 5. 陰丹士林染色工

場及其他染色工場 6. 第二上漿兼烘燥工場 7. 闊幅工場 8. 電光研光兼闊幅工場 9. 打印碼布工場又摺幅工場 10. 裝璜兼捲布工場，如外

勤 豐 染 織 廠

批發所
南京路萬源祥內
電話 九二四〇一號
九三七六二號



註冊廠址
虹口保定路五四六七號
電話 五〇五九六號

商 標

得 意 圖	進 財 圖	勤 工 圖	東 西 塔	南 北 塔
各 色 海 昌 布	各 色 光 竹 布	漂 白 竹 布	不 退 色 紅 布	各 色 海 昌 斜
各 色 士 林 布	各 色 光 竹 布	各 色 海 昌 斜	軍 用 黃 斜	絲 光 斜 紋
各 色 士 林 布	各 色 光 竹 布	各 色 海 昌 斜	軍 用 黃 斜	絲 光 斜 紋
各 色 士 林 布	各 色 光 竹 布	各 色 海 昌 斜	軍 用 黃 斜	絲 光 斜 紋

關於原動力部份有：1. 自流井 2. 水塔 3. 爐子 4. 馬達等漂染工場外另設有精元染氣工場部份，其機器設置，亦甚完備。以上為漂染及原動力部份之設備也。

出品

該廠自創立四五年來，出品向稱精良，不亞歐美，曾在實業部註冊並經財政部批准，運銷各省，只納稅一次，沿途概免重征，是以行銷遐邇，頗邀社會歡迎，其出品各色陰丹士林布，愛國布，斜紋布，直貢呢，冲嗶嘰，冲府綢，及海昌藍布漂白布等國人皆爭先樂購，該廠亦尤精益求精，力圖產量增加，以挽外溢利權，貫徹物質救國之主旨焉。

佛慈大藥廠紀概

佛慈大藥廠，創辦於民國十九年九月。資本定於萬元，現已收足股本五萬元，股東十三人，採董事會制，有董事五人，經理為馮明政君，設總廠於閩北同濟路，設發行所於西藏路大世界對面。總廠僱有男女工人十六名原有韓國人技師一名，現已去職，由馮明政君自兼技師，其製藥方法，係用國產藥材，應用科學方法提精製成各種西藥式之中藥，除各種丸式藥品，功效卓著，包裝華麗，堪與西藥棉媲美外，并有各種國藥提精藥水及科學焙製飲品，可以按方配藥。

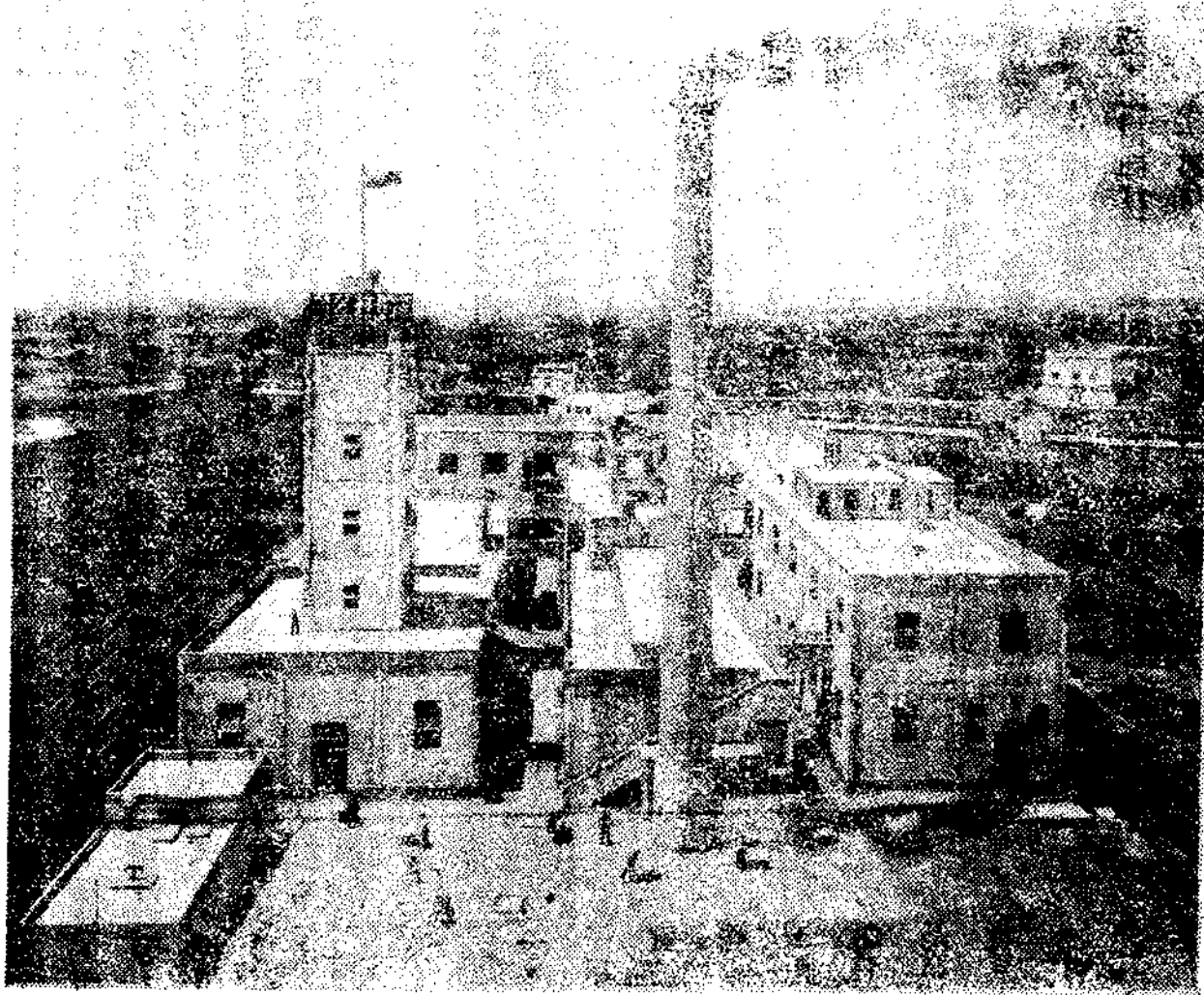
該廠規模頗大計佔地五畝，建築廠屋三十餘間，分二大進，內設切藥，搗藥，篩藥，合藥，製丸，上衣，榨藥，碎晶，碾粉，上光，煎膏，烘燥，蒸溜，真空，計數，塞瓶，封口，各種機器設備齊全，所用四汀另鍋爐間一處，機械製藥，全屬男工，惟丸藥工廠有女工一部份，以上各部機器均設在樓下，樓上工場則

工廠記事

設有短波電光室，化驗室，原料室，製品室，藥品室，及附屬品，瓶盒，印制，裝璜等室，北面為工務室，會客室，又中西醫藥圖書室等，該廠信尚佛教，以慈悲為旨，其出品已有海藻晶，天通，開胃靈，無量壽，人工太陽元等均經本館證明，其品質優良，足稱國藥界之冠云。

婦女年標語

一、凡吾國民 男女，須一律用國貨。二、女子用了國貨，男子自然共同用國貨。三、女子用國貨是推行國貨根本辦法。四、只要是國貨，雖樸實些也好！五、若非國貨，越是華麗，越是羞恥。六、先生！你看她們不是全身用國貨麼？七、先生！你看她家不是全家用國貨麼？八、女子提倡國貨，是富國的根本。九、是中華的女子當然用中華的國貨。十、女子是國民之母，用國貨是國家富強之母。十一、用國貨從家庭起，一轉眼普及全社會了。十二、吾們想信頂美的是國貨，我們愛美的女子當然愛用國貨。



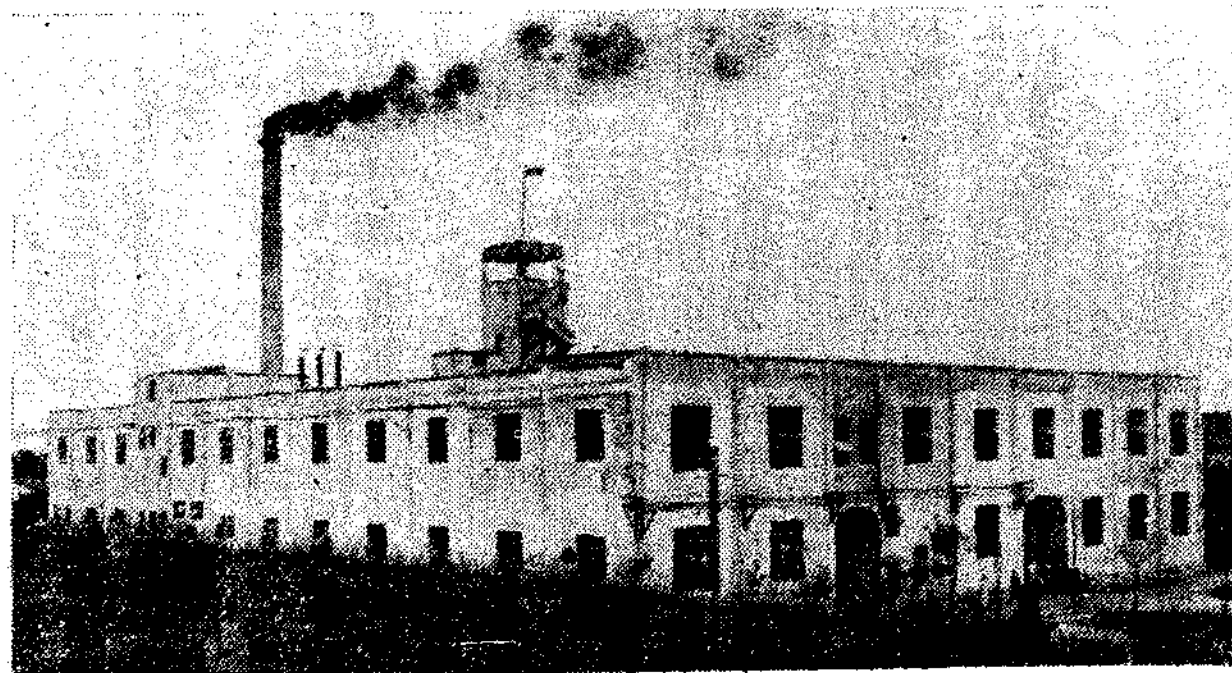
開林油漆製造廠參觀記

三二

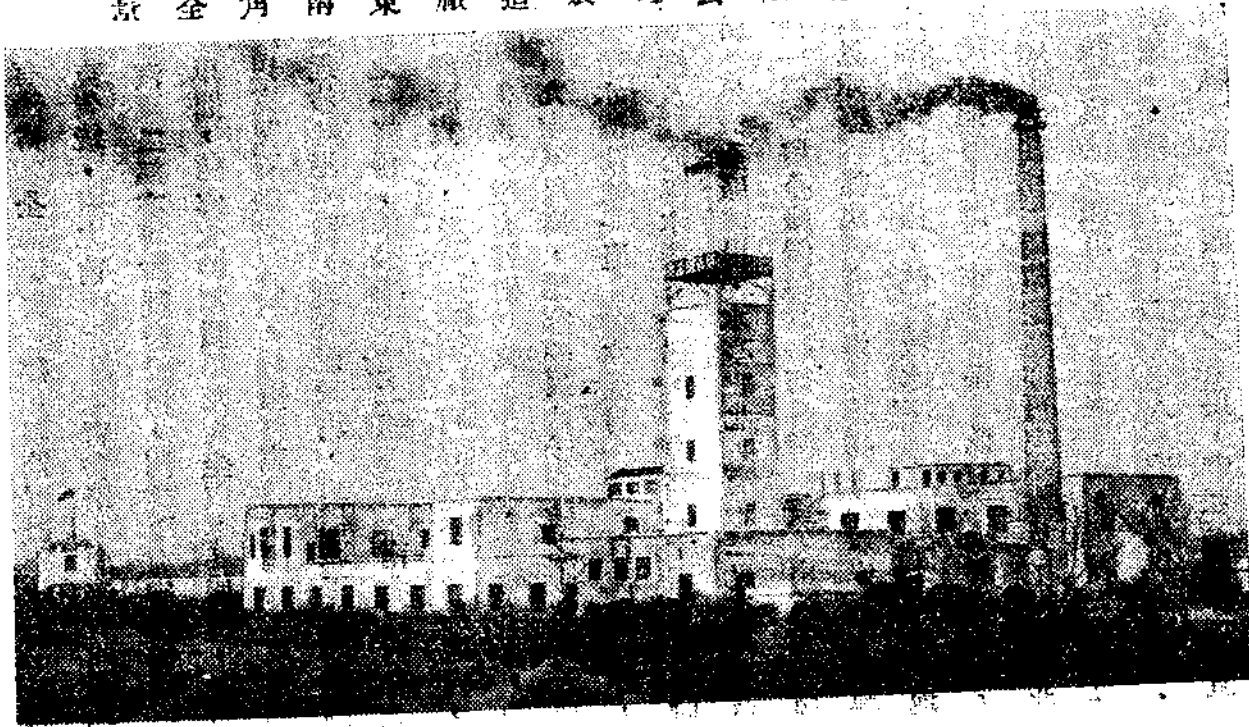
開林油漆公司，製造國貨油漆塗料，有名於國內，且廠房巨大，構造新式，記者乃於本月十四日下午二時，至該廠參觀，先訪該公司董事長黎潤生君，道達來意，黎君表示極為歡迎，遂同乘車至江灣路，入西體育會路，該廠已顯峨可見，瞬息即達，該廠前後臨沙涇港，自建江橋，接連西體育會路，汽車直達廠內，所有辦事室設在樓上，記者登樓，由黎君介紹與總經理龔慶慶長周元泰君會晤，當偕同黎周二君往各部份參觀，首先參觀樓上各辦事室，共分十二部，一總經理室，二協理室，三會計室，四營業處，五發貨處，六進原料處，七工程處，八材料處，九繪圖室，十廣告部，十一化學室，十二樣子間，以上十二部，居分個別，有條不紊，其佈置方面，各職員寫字桌式樣整齊，一律無異，各室均裝有水汀電話打字機簿記櫃各種設備，類似銀行，有非常嚴密之組織，並有電話接線間，設二十門交換機一座，與全廠各部份接通，傳遞消息，非常便利，週覽各室後，遂相偕下樓，向工廠外部週行一週，工廠分爲南北中三座（如附圖），開馬路二條，頗爲寬闊，最大之載重貨車入廠，儘可環轉

一週而有餘裕，全部廠房一律用鋼筋混凝土建築，計費二年之工程，始克告竣，廠之前面近西體育會路，建築大門樓一座，門洞之大，汽車二部亦可容同時進出，門下有守門警房一所，房之後為汽車間，能容大號運貨車及人坐汽車各四部，汽車間前有花園，繞以寬闊石砌之馬路，以備汽車隨意調動，及作停車場之用，廠前近沙涇港一段，設有籃球場，以備職工業餘運動，工廠正而最前之一部份，中為辦事室之總樓梯，南北二面有大堆棧二座，所有製成貨品，及貴重原料，可存貯該二棧房之內，極為利便，其重要部份，設有輕便鐵軌及升降機，運輸上下，均極為便利，廠後有九十五尺高，能容一萬八千介倫之大水亭一座，水亭下東面有蓄水濾清池一座，抽水機房一所，自流泉一井，機房內設壓空氣機及離心壓水機各一部，馬力共二十四，每小時可出水七千介倫，足供全廠需用，水亭之北，有十二尺徑高一百三十五尺大烟囪一座，將全廠鍋爐及一切蒸發汽質，由該大烟囪收吸盡淨，記者見水亭外部建設有平坦之樓梯，步履容易，乘輿拾級而上，至水亭頂之陸旗樓，該樓較水亭頂高出二十尺，離地平線約一百十五尺，遙望上海新市中心區市政府偉大新建築物，如在目前，吳淞船隻之往來，用望遠鏡亦可完全窺見，縱目關北江灣一帶，滬戰後之痕跡，頹垣斷瓦，遍地瘡痍，迴顧公共租界之鬧市，互相映照，於瞻眺之餘，尤足使人興感，凡以上所述，皆工廠之外部情形也，記者以該工廠之重要，實在其內部，於是遂下陸旗

工 廠 記 事



開 林 油 漆 有 限 公 司 製 造 廠 中 部 西 北 角 全 景



樓，開始參觀工廠內部其各科機器及製造之梗概，略記如下，

白顏料部 該部規模巨大，手續最繁，分甲乙二項，(甲)

製白鉛粉，(又名白炭酸鉛)為製造油漆之主要原料，該部份全屬化學工藝，構造奇偉，由平地達至最高層，共分八層，完全用水泥鋼骨造成，每層分開數格，用十五匹馬力離心力抽水機二部，為運輸流質之主動機，中有機器池一座，池內安置七尺徑螺葉輪四部，轉運液體之總機關，其製造法先將鉛條化成細粒，狀如鱗片，經過醋酸液之適當時間，其鉛質遂化為流質即將此項流質由地層逐步遞送至最高之一層，經過炭酸劑，變至雪白之沉澱鉛粉，經過清水漂池數次，再送上乾燥房，手續始告完竣，據云每日能出產量十噸，(乙)製造水磨炭酸鈣粉(又名漂粉)部，漂粉之製造方法，與製造炭酸鉛迥不相同，前者係用化學方式，此係用機械製造，規模比前更為廣闊，有大號新式研磨機三座，十五匹馬力離心抽水機二座，大漂池七座，其製法先將大塊白石擊碎。投入磨機，變成漿狀，再經過六個大漂池，每池分三格，最後轉入最大之貯粉池，再由機器運送至乾燥間，其漂池總機關之周密，類似潛水艇之機械，其貯粉池之容量，能容漂粉三百噸，為該廠自用足供一星期之原料。

厚漆部 該部共有最新式大號製油漆機十二部，需用馬力三百匹，其製法先將各色顏料與油混合，投入盤式研磨機，盆之直徑九尺六寸，磨之直徑六尺，每次放入原料一噸，研至變成

厚泥狀，再經過最大之三個滾筒機，該機筒用冷水吸收熱度，以防油漆過熱，起化學作用，不能成爲佳品，開足全部機器，每日可製二十八磅厚漆四千桶。

煉油部

該部大號新式機器煉油爐二座，每爐每次能煉油三噸，每日可煉油二次，煉油爐爲立體形，分上下兩層，爐身四週嵌以火磚，外徑八尺，高十二尺，下層用柴油發熱，上層用鐵構平棧一座，四週圍以鐵欄，形狀類似輪船之動機棧，以利工作，油爐頂各項機關，用馬達旋轉，工程巨大，異常雄壯，一望而知爲大工業之構造，其煉法先將高處油櫃之油，放入煉油爐內，至適當之熱度，投入漂油藥料，開機發動，使油內各項雜質分解淨盡爲止，轉過第二道油櫃，再經過濾油機，然後送入第三道大油櫃存貯，先是以爲該部專靠二座大爐，即便了事，殊不知附屬機件，比諸煉油爐更多出數倍，初疑信參半，後經黎周二君引導參觀各處油櫃，其規模之偉大，真令記者意想不到，大小油櫃共有三十餘座，其中能容五千加倫者十座，三千加倫者十二座，此外能容一二千加倫者十餘座，如將全部油櫃貯油至滿足數量時，大約能容十萬加倫之外，各種胡蘇子油，明漆油之出品，均由該部製造，單以煉油部份而論，其規模有如此之偉大，足堪稱爲中國最偉大之油漆製造廠矣。

噶呢士部

噶呢士又名凡立水，該部共有活動油爐十座，全用柴油發熱，油鍋用純金鋁製成，採用近世

最新式之科學方法，每爐用輕便活動機車一部，以一人之工作，隨時可能將容一百二十介倫之油鍋推動，進出自如，爐頂及廠房四週，有收空氣管及保護火警種種設備，全部放油及提油之器具，均用自動式活們，減除工作一切麻煩手續，能使原料毫無糜費，成本自然減輕，爲該公司製造之特長，每只金鋁製油鍋，能容油量一百二十介倫，每日工作二次，開足全部油爐，每日能製成各種噶呢士二千四百介倫，其製法先放適量之桐油，將松脂熔解，再加入充份之油料及乾料，加熱至適合爲度，然後徐徐和入稀薄之發散油料，再經過濾油機，流入貯油櫃，手續始告竣。

磁漆部

該部共有新式磨機八部，拌漆機一部其製造方法，先將各式顏料與油和成厚漿狀，由磨機變成最纖細之體質，然後和入適量之噶呢士，經過拌漆機，始行入罐裝箱，每日可製成半磅磁漆二萬罐，或一磅裝一萬罐。

鉛丹部

該部有最新式偉大之反射爐四座，爐之構造分三層，採用近世兩種燃料（即柴油或煤炭）均可需用，爐頂有連氣房一所，每爐有運送空氣鐵管四條，設有引導空氣機關，能使一切細微之粉末，自動投入一所空房之內，對於保護工人之設施，可謂十分安全，機器方面，有離解機三座，馬力共五十五匹，真空房一座，馬力十四匹，其製造法，先將鉛條投入反射爐，使青鉛盡量化成鉛養，變爲金黃色粉末或粉塊，經過離解機，變成細粉狀，再將金黃色粉末投入另一種固定高溫度之反

射爐，放入充份之空氣，使金黃色之粉末變成橙紅色，再投入另一種離解機，轉入真空櫃，使鉛丹之課粒分解至十分細密，始克成功，每日可出鉛丹八噸，稱為我國最大規模之煉鉛丹廠，誰曰不宜。

以上六部參觀畢，時已五句鐘矣，雖尚有調合漆防銹漆及各色顏料製造部等，但因時間關係，無暇一一詳細參觀。殊引為憾事。又查該公司股本總額為國幣二十五萬元，然概算其全部財產，現約值國幣百萬元，全廠發動力電氣馬達，合共馬力約一千匹左右，每年全廠之生產能力，如果儘量推銷，約值國幣五百萬元，至該工廠建築之堅固，規模之宏偉，猶為餘事。其廠內無論任何部份，光線十分充足，空氣十分流暢，對於工友衛生，格外注重，尤為計劃之特殊優點，至於機器設備之精良，其經理兼廠長周君，為機器專家，又能自己發明種種新式機器，及漆類製品，論其價值，以及該廠具有久遠之歷史，優良之成績，又何止倍於百萬元之代價已哉，記者對於國人所辦之實業工廠，非常注意，如該公司製造廠既適合於時代化，而整個計劃又事事預規久遠，其如此精神與毅力，當世殊不多見，今日之參觀，記者認為頗有價值，本刊既負宣揚之義務，用備述所見，而刊佈之，俾我國人士之留心本國企業者，藉資借鏡，更深幸我國製造油漆業而竟有此驚人之進步，將來挽利權塞漏卮，何業不可為，是在吾國民之努力奮鬥而已。

大上海軋髮刀剪廠營業發展狀況

創的辦 意的旨

「一二八」以後，一航愛國人士，羣起集資，籌辦實業，以抵仇貨，實行物資救國冀圖在經濟上予日本以嚴重之打擊，查我國之理髮剪，俗稱東洋剪者，此種物品向不甚介意其外溢之數，年計有數百萬元之多，為抑止此鉅額金元溢出，特組織大上海軋髮刀剪廠自己製造，此亦即該廠之由來也。

經的營 歷的史

基於以上之意旨，乃廣聘上等技師，吳君伯生前曾任日本天上軋剪廠之技師，以受「一二八」之感動憤而辭去日本工廠職務，返國後即與吳君鐘英商談願共同經營此業，吳君伯生籌辦機器，研究出品，果然與泊來品無異，該廠各股東見此成績，紛紛踴躍投資，建築廣大廠房，整排機器，遂成規模宏大之工廠焉，股東會議公舉吳君鐘英為總經理，總理營業上一切事務，工程上有吳君伯生之技術，營業上有吳君鐘英之計劃，未滿半年，該廠「一二八」商標之軋剪，已普遍全中國矣，此該廠成立之經過也。

出的品 銷的路

近來除軋髮剪出品外，更有苗剪等出品，大有供不應求之勢，將來對於理髮業用品，可澈底將泊來品抵盡，挽回利權，該廠營業計劃，極為完美，各省市縣，均有分銷經理處，其辦法對於經理分銷格外優待，營業成績，如此發展，固該廠同人之努力所賜，亦未非國貨前途之幸也，特此介紹，願熱心提倡者效由。

調查統計

本館陳列品一覽(續)

飲食品類陳列一覽表

(表內各品於各廠商送館陳列時其質料價格未據填明者仍缺)

出品廠號	品名	商標	原料	用途	價格
華品煙公司	香煙	石印	菸葉		
	全上	羅金	全前		
	全上	三妹	全前		
	全上	金庫	全前		
	全上	有力	全前		
	全上	碧玉	全前		
	全上	榮幸	全前		
	全上	夫子	全前		
	全上	猴牌	全前		
上海振記冰糖廠	雪白冰糖	振記	白糖	滋養	
	嫩黃冰糖	全上	全前		
	綿雪白糖	全上	全前		

出品廠號	品名	商標	原料	用途	價格
上海振記冰糖廠	綿貢白糖	全上	全前	全前	
	各號白糖	全上	全前	全前	
如生罐頭廠	油燻鮮筍	寶鼎	鮮竹	佐食	每打四元八角
	油燻大頭菜	全前	大頭	全前	全
	精鹽雪菜	全前	雪裏	全前	全
	筍脯乾菜	全前	鮮筍	全前	全
	酒製蟹醬	全前	蟹	全前	每打一角四分
	姚江蝦子	全前	蝦	全前	全
	清汁毛筍	全前	鮮毛	調羹	每打三元九角
	清汁冬筍	全前	鮮冬	全前	每打四元五角
	冬菇燒麩	全前	冬菇	佐食	每打五元四角
	清汁頭菜	全前	菜頭	全前	每打四元二角

調查統計

出品廠號	品名	商標	原料	用途	價格
如生罐頭廠	梅漿	全前	梅實	佐食	每打六元
	涼菜	全前	草石花	全前	每打七元
利源精鹽公	精鹽	利源	海鹽	調味	每紙包八分
司登食物研	麥帶茶	四環	大麥松	滋養	每磅一元
究所	滴醋	手把	子胡桃	全前	每瓶三角八分
恆順源記醬園	抽油	金山		全前	每瓶三角八分
	寶塔菜	全前		佐饌	每瓶四角
	細什景	全前		全前	每瓶二角五分
	葡蘿頭	全前		全前	每瓶二角
	乳瓜	全前		同前	每瓶二角
三樂農產社	辣油精	三樂	油	全前	全前
	辣烤夫	全前	麵筋	佐饌	每罐三角六分
	麵精	全前		全前	每罐四角
	陳皮南棗	全前	南棗		每盒四角
	蜜陳皮梅	全前	梅子		各價不一
	蜜桃	同前	桃子		各價不一
	橄欖	全前	橄欖		每盒三角三分

出品廠號	品名	商標	原料	用途	價格
三樂農產社	藥陳皮梅	全前	梅子		每盒三角六分
華成煙草公	捲煙	美麗	煙葉	解穢	
		金鼠			
		月份			
		飛鷹			
		三旗			
		富貴			
		三友			
		也是			
		老蝦			
		芬芳			
		生生			
		天真			
		星月			
中國食品公	陳皮梅	同上	梅子		各價不一
	牛肉汁	同上	牛肉		
	嘉應子	同上	李子		
	南李	同上	同上		

出品廠號	品名	商標	原料	用途	價格
中國食品公司	南棗	同上	椰子		
	去皮橄欖	同上	橄欖		
	去核橄欖	同上	同上		
	什景醬菜	星月			
	甜醬黃瓜	同上			
	芝蔴辣醬	同上			
	荳板辣醬	同上			
	各種乳醬	同上			
	菓子醬	同上			
西湖煉乳公司	鳳凰魚	同上	糖牛乳	代乳	每打六元
	燕牌煉乳	燕子		飯食化	每瓶一元
青香登蜂場	紫雲英蜜	青青		粧藥品	每瓶一元
	枇杷花蜜	同上		同上	每瓶一元四角
	蜂把把膏	同上		治嗽	每瓶一元二角
冠生園	糖果餅乾	生字		食品	價不一
上海味中廠	味中素	嘉禾	豆麥	同上	每箱四十二元
	醬油精	同上	鹽酸	同上	同上

出品廠號	品名	商標	原料	用途	價格
華歐公司	肥兒牛奶糖	肥兒			
	美水菓糖	美樂			
	味水菓糖	味華			
	孔小水菓	孔雀			
	雀小水菓	雀巢			
	小美樂	小美			
	小水菓	小美			
	美樂香糖	美樂			
	明星杏仁精	明星			
	金星水菓糖	金星			
天廚味精廠	味精	佛手	麥鹽	調味	各價不一
	醬精	同上	同上	同上	每瓶三角六分
	醬色	同上	同上	同上	每瓶五角五分
南洋兄弟煙草公司	香煙	國產美菸	國產美菸	吸食	每打七元
泰康公司	罐頭食品	福字		食品	價不一
上海志成廠	細粉糖	雙錢			
利得糖果公司	蘭棋糖				
	玫瑰糖				
	薄荷糖				

出品廠號	品名	商標	原料	用途	價格
中國化學工業社	觀音粉	三星			
	菱粉	同上			
	百倍醬油精	同上		調味	
	焦糖醬色	同上		全上	

機電工業類陳列品一覽表

出品廠號	品名	商標	用途	製造簡述	價格
中新工廠	放熱罩		禦寒		
中國蓄電池廠	炭精		燙衣		
	蓄電池				
	螺獅釘				
	電力板				
	各式電池				
	大小號				
	五三電池				
上海電機織帶廠	錠帶	輪船	用電筒		
華新電器廠	電爐	華新	又		

出品廠號	品名	商標	用途	製造簡述	價格
雷亭	電池				
美亨行	電鍍檯燈				
永豐電機廠	電筒		照路		
得安鐘廠	馬頂座鐘		時計		
亞美公司	無線電機	亞美			
中電機公司	無線電	三星			
華明鏡廠	方鏡	雙飛	照面		
同志鏡廠	長圓鏡	又	又		
	圓鏡	月宮	又		
	方鏡	又	又		
公勤鐵廠	元釘	三戟	建築	釘條	
德順興	時鐘	寶	計時	銅料	
上海鋼冠製	各種鋼冠	祥	品絲織	鋼片	
耀明廠	梳燈	明月			
	熱水瓶	同			
中新工廠	經濟油爐		烹飪		
光華工藝廠	擦銅水	齒輪			

調查統計

調查統計

出品廠號	品名	商標	用途	製造簡述	價格
上海膠木物品製造廠	皮鞋油	安全	電燈	膠木	各價不一
亞而登電器廠	燈泡開關	洋字	裝燈	銅皮玻璃 炭精絲等	每只十四元
華新電器廠	按摩機	華新	按摩		每只七元
譚洋蓄電池公司	蓄電池	中華	吹乾		全上
昌明電器廠	電筒	三光	照路		全上
華生電氣廠	電風扇				全上
普球實業公司	滅火機	普球	消防		每只廿八元
	火精爐	全上	燃料		每只五角
	火精	全上	燃料		每斤一角分
新光化學工業社	沫滅火機	燈塔	消防		全上
勝明機造紗廠	軟硬紗罩	山獅	罩燈		全上
天華玻璃廠	各種花瓶	泰山	丹牛骨 粉純碱 粉石粉		全上
	熱水瓶	全上	全上		全上

手工製物類陳列一覽表

出品廠號	品名	商標	用途	質料	價格
雙輪牙刷廠	牙刷	雙輪	刷牙	猪骨	全上
聯普棕刷廠	各種棕刷	LP	洗刷	猪骨	各價不一
靈智工業社	鵝管牙籤	鵝牌	鑷牙		每匣二元
中華製造廠	鵝管牙籤	鵝牌	全上	桃木	每十四元五角
一心牙刷廠	牙刷	心	刷齒	猪骨	全上
泰豐箱廠	各種皮箱		裝衣	皮木	全上
祥興箱廠	軟硬蓋箱		裝衣	牛皮	各種不一
	公文包		夾公文	全上	全上
	各種皮夾		夾物	全上	全上
大皮件公司	各種軟硬蓋皮箱		裝衣	全上	全上
正大祥帽廠	男女童帽	ABC	護腦	緞繡	全上
	各種舞衣		護身	全上	全上
	海軍衫		全上	紗布	全上
華福製帽廠	各種呢帽	鷹球	護腦	呢質	全上
冠益廠	各種呢帽	冠益	全上	全上	全上
福利製帽廠	各種呢帽	單星	同上	同上	同上

化粧品類陳列一覽表

出品廠號	品名	商標	用途	製造簡述	價格
華興製帽廠	各種呢帽	三星	同上	同上	同上
中國教育玩具廠	火車頭	地球	遊戲		
	汽車	同上	同上		
	搖鼓	同上	同上		
	香籃	同上	同上		
	銅鼓	同上	同上		
中國兵兵公司	菜具	同上	同上		
	網球		運動		
	球架	同上	同上		
	球板	同上	同上		
新製帽公司	呢帽		禦寒		
	草帽		遮日		

出品廠號	品名	商標	用途	製造簡述	價格
五洲大藥房	各種牙粉	同上	同上		同上
	各種香粉	同上	同上		同上
	各種香粉	同上	同上		同上
	生髮水	同上	潤髮	火酒 香粉	同上
	牙粉	同上	洗牙	炭酸 薄荷	同上
	頭臘	同上	生髮	荷樟 腦	同上
	蜜月霜	同上	潤面	凡士林	同上
	蜜精	同上	同上	花林 香料	同上
	如意膏	同上	同上	士的 林	同上
	利溼藥水	同上	治皮	煤油 精	同上
	雪花	同上	潤面	士的 林	同上
	生髮油	同上	潤髮	火油 花	同上
	花露水	同上	避臭	鎮香油 玉	同上
	癬膏	同上	擦癬	桂香 肉	同上
	良膏	同上	治潰	星力 酸	同上
	熱燙神油	同上	治爛	樟腦 脂	同上
	肥皂藥皂	同上	傷湯	楊樹 脂	同上

出品廠號	品名	商標	用途	製造簡述	價格
中國化學工業社	各種香蜜	三星			價不一
	各種香水	全上			上
	蚊煙香	全上			上
	芝蘭皂	全上			上
	各種香皂	全上			上
	觀音粉	全上			上
中法大藥房	孩兒面		擦面		
	生髮水		潤髮		
	理髮霜		全上		
	發髮		全上		
新化學藥廠	各種牙粉	孔雀	刷牙		
	牙膏	全上	全上		
	爽身粉	全上	治疥		
	花露水	全上	避臭		
	潤髮漿	全上	潤髮		
新亞化學藥廠	紅玫瑰	全上	全上		
	生髮油	全上	全上		
中央皂廠	花儂桂	雙猴	洗面		

出品廠號	品名	商標	用途	製造簡述	價格
中央皂廠	雁門關香皂		全上		
	椰子香皂		全上		
	衛生香皂		全上		
	浴皂		全上		
	佛手香皂		全上		
	金魚香皂		同上		
永和實業社	牙膏	月裏嫦娥	刷牙		
	牙粉	同上	同上		
	潤髮漿	月裏嫦娥	潤髮		
	芝蘭皂	同上	洗面		
	蘭花皂	同上	同上		
	檀香粉	同上	敷面		
	蚊蟲香	同上	殺蚊		
	撲粉	同上			
	香水精	同上	避臭		
	潤髮香水	同上	潤髮		
	潤髮油	同上	同上		

更正照登

逕啓者頃奉貴館惠賜國貨半月刊第一期一冊收到謝謝惟查閱第三
 一頁調查統計欄內敝廠之名「鴻新染織廠」之「新」字誤排爲「
 興」字敝廠精染紅星牌不退色布已歷十有餘年誠恐有淆視聽特爲
 具函請求更正尙希查照爲荷此致

上海市國貨陳列館台鑒

上海鴻新染織廠敬啓

各種日貨進口數量與價值

——民國二十一年——

機器類	數	量	值金單位
農業機器及其配件			四·五〇
發電機及其配件			一五·九六
電動機及其配件			一六〇·三〇〇
變壓機及其配件			三三·七四
未列名電氣機器			九三·三三
抽水機及其配件			六·八〇七
縫紉、針織、刺繡機及其配件			六·五五四
紡織機器及其配件			二·五〇一·一六
印書、釘書、切紙機器及其配件			四〇·〇二四
未列名辦事室用機器、開竇機等			三三·六六一
發動機及其配件			一七五·〇五
打字機及其配件			四〇·三三
製雪茄及紙菸機及其配件			九·九三
未列名機器及其配件			一〇四·六三
銼刀			二〇·三三打
其他手工工具			一一·六五
機械工具			一〇九·六六
製造機械工具			四〇·一〇
六六·二九			
車輛船艇類			
飛機及其附件（海陸軍等用在內）			四九·四八
救火機車及其附件			三六·〇〇
鐵道機車、煤水車			五·三六
鐵道或電車道用之客車、貨車			四六·七〇
鐵道或電車道用之未列名材料			一九二·九六
馬達貨車、長途汽車（車台在內）		三輛	四三·四〇
載客汽車		四輛	七五·一〇
汽車零件、附件（車輪胎不在內）			七〇·四〇
腳踏車			五〇·五五輛
腳踏車零件、附件			六三·三六
二〇〇一·八八			

調查統計

未列名車輛及其配件
船艇及材料

一四四·三六九
一五·九五五

電筒
電表及其配件
未列名電力器具
鎖、荷包鎖

五·六九七
三二·五五六
五〇·八五六
一八·六〇八

雜項金屬製品類

鋁器

九四·八九一

未列名金屬器具

三六六·三六一

鎗械及子彈

一九三·三三三

手工縫紉用針

一·四〇四·三七千

三九·九七三

未列名之科學上儀器或器具等

二〇九·四五五

其他用針

一·二五二千

六·七七一

秤、天平

二三三·三三二

保險箱櫃、保險庫門

四七·九九三

金屬製床架、傢具

五·七三二

電話機、電報機及其材料

七七·二六六

鋼及古銅窗框

五·三七六

無線電話機及零件

一〇三·六九五

鐘及其零件

二二六·五三〇

表及其零件

四八·三〇〇

燃煤、燃油、燃酒精之器具

四九·〇一九

鐵絲網及鐵砂

一·八二六担

四三·四九一

煤氣器具及其配件

一〇·八二六

量煤氣表、水表

二六·四六七

利口器

四四〇〇

油池及其配件

七六

電燈炮

三六六·三五

未列名金屬製品

一八七·六四六

電纜

六七·四四六

魚介海產品類

濕電池、儲電瓶

一〇七·八六八

絕緣電線

六三一·三五三

海帶

三七五·一〇〇担

一·一三一·五一

未列名電氣配件及材料

四六七·八二五

海藻、石花菜

二·五二五担

二九·六六一

電燈及電燈器

六五·五六一

散裝魚

二八八担

一五·六六六

帶扇及附件

一三·七〇二

海參

五·八九九担

四〇〇·三九七

江瑶柱 (干貝)

肆·〇五担

三三·七〇七

咖啡

三三〇六斤

七·九五三

鱈魚、墨魚

二一·四三担

三六·六八八

糖食

二七三·九六九

乾鯊魚(無骨者在內)

七·五二担

一六五·三三六

鹽

二〇八四

乾魚、烟熏魚

二二·五二担

三〇〇·二〇七

散裝通心粉條……等

五五五擔

七·四七〇

鮮魚

一〇·三六担

二四〇·三〇八

假奶油

九擔

三九七

鹹青鱗魚

三三·四六担

一九二·八九三

醬油、沙士等及未列名調味品

九擔

三五五

未列名鹹魚

三三·一〇一担

三三六·九三三

茶葉

八·四四〇擔

二二四·九三七

散裝淡菜乾、蠔乾、煙乾

九七担

三三〇·六

未列名葷食日用雜貨

一九三·八九六

散裝蝦乾、蝦米

一·四三担

五六·一六九

魚翅

六六·四三担

五六·七九

糖類

糧食及雜量粉類

四九二擔

八五六

未列名魚介、(海產品)

二九·五二

葷食罐頭食物類

燕窩

九二八兩

五五

奶油

一三六七擔

七四·六四四

米、穀

三九七〇担

一四八·八九三

煉乳

六四二擔

一九·九六六

小麥

三·二四二担

一五·〇〇一

淡奶皮、淡牛奶

三九九擔

五·六元

未列名雜糧粉

一〇三三担

五五·一五七

半奶粉

五〇九担

三三·六五六

菓品子仁菜蔬類

七六担

五九

餅乾

三〇九担

三三·六五六

未列名罐裝及瓶裝食物

三〇六九

九二

查古律、可可、糖食不在內)

三〇六九

菓東

一〇·三九担

七八·〇六

調查統計

四九

橘子

一三七八五〇担

八四七·二〇

未列名菓

大豆、豌豆

花生

子仁

洋菜

香菌

未列名菜蔬

三七·一五〇

九·七五担

二·一担

一六三担

一〇〇·二〇斤

三六·七六斤

四六二·四一五

藥料及香料類

八角茴香

砂仁，荳蔻

洋參

胡椒

未列名藥材，香料

三擔

一五斤

一〇八·九八三兩

四七擔

一四三·三九二

糖類

糖漿

糖（在和蘭標本色第十一號以下者）

糖（和蘭標本色第十一號至十七號）

糖（和蘭標本色第十八號以上）

冰糖

一九·九九七擔

五七·九四八擔

五五·九二七擔

八三·〇九担

三三·二〇擔

九〇·四八二

二七〇·八九五

三四五·四三二

四〇·四九·九三五

二二二·五六一

未列名糖

精製糖（內含轉化糖過〇·〇二者）

其他糖（旋光度不過八六度）

其他糖（旋光度過八六度不過九八度）

其他糖（旋光度過九八度）

冰糖

未列名糖

九三·一九四

一四〇·三三担

五三·三三担

一·六五七担

一一·八九担

九二六担

六六·四三一

一三三·三三四

九·六三九

七〇·八〇〇

八·二四八

二六·八五二

酒及飲水類

瓶裝葡萄酒

桶裝葡萄酒

瓶裝日本清酒

瓶裝濃啤酒，啤酒

瓶裝白蘭地酒高月白蘭地酒

瓶裝長士忌酒

瓶裝杜松燒酒

汽水，泉水

未列名酒，燒酒，啤酒

七五瓶

六三六英加倫

一·九三三·三三斤

五六·六〇六打

八三充瓜脫

七〇三充瓜脫

一一七充瓜脫

六九·〇四八打

五五八

一〇一五

六〇八·九一五

六九七·四三三

一·七〇九

九·八〇〇

一·八七六

一一七·五一一

七〇·五六〇

煙草類

紙煙

三三·四九五百

三三·一三六

未列名油漆料擦光料

六六·四三

其他油脂(植物油脂不在內)

三〇〇·五〇

未列名顏色

九六·二〇

斯蒂林白臘

三三擔

四〇·七九

未列名拷皮料硝皮料

八二·三六

石蠟(油蠟)

二〇元擔

二六·四〇

碓化元

六三·〇七擔

一·二四·六六

未列名蠟

三三·六六

銀珠

二五擔

一·三三

家用及洗衣肥皂

三·四七擔

二六·六六

鮮白(白鉛漆)

一六·〇三擔

三三·〇九

香肥皂, 化粧香肥皂

三三〇·四九

燭油, 類

燭, 未列名皂

一四·五九

礦質氣發油, 石礮汽油等

一三三·五七美加倫

七三·四三

書籍地圖紙類

礦質或半礦質, 滑物油膏

二·六四擔

三三·九三

印本, 刻板, 抄本, 書籍, 樂譜

六三六·〇六

松香

二〇·二八擔

二二·六九

海圖, 地圖, 及其繪畫之圖

八·二六

洋乾漆, 銀樹膠

五·四擔

二六·四三

紙板

一八八·五八

未列名漆及松香

一·三三噸

一七·四元

紙煉紙

一七九·八八

柴油

八七六擔

三〇·九五

上蠟印圖紙

三·五〇六擔

五三·七六

椰子油

一·三三噸

三〇·九五

普通印書紙, 印報紙

三三·一六三擔

一·六四四·〇六

魚肝油

八七六擔

三〇·九五

畫圖紙, 文件紙, 鈔票紙, 債券紙

四四·四三

桐油

八七六擔

三〇·九五

蠟紙光, 布面花文紙

一六二擔

四·六二

煤油

二·五七·六三美加倫

七〇·四三

貼盒紙, 製火柴盒用)

四三擔

一六·七三

胡麻子油

三·五七美加倫

三六·七六

白色或染色油光紙(洋毛邊)

一三·二七二擔

一〇六·八二

滑物油

四八二·六八美加倫

一八·五六

包皮紙, 洋表古紙

一六·三九擔

一五五·九六

未列名植物油脂

二六·五三

牛皮紙

一一·二〇擔

一七〇·三六

羊皮紙格拉新紙及加刷紙 防油紙

模造紙

薄紗紙

寫字紙

印書紙

木列名印書紙

糊牆紙，及未列名起紋形，金屬製，或其他加花紙

未列名紙

紙貨

二七·一三

五五·二六三擔

一·一〇七擔

一〇·〇五三擔

一七·五八擔

一八·一〇八擔

三三·〇九四

一七〇·一七五

三三·三三

三九·一九二

七〇六·八二一

皮及動物產品類

生牛皮

未列名生皮

皮帶用皮

鞋底皮

磨光，漆光，金漆，熟皮小牛羊羔皮

熟牛皮

未列名熟皮(染色者在內)

皮靴，鞋

未列名熟皮製品

皮貨

七擔

二五·〇三

一·九三

二·九六一

二七·九〇七

五·六三四

一一·九六七

三九·三四三

四·一九九

五三·九四四

三三·〇〇二雙

全部或大部份皮貨製品

牛骨

毛髮，毛羽，及其製品

鹿角

未列名動物產品

五·七四

二·四九擔

三〇·三三

八·九〇

九·九四

木材類

平常木材(柚木及已列名木材不在內)

斬方及圓木段重木

斬方及圓木段輕木

方重木

方輕木

製成重木

製成輕木

鐵路枕木

桅桿杉木椿木

未列名木材

木竹藤檜草及其製品類

碑囉木

未列名木

一一三·八三五方呎 四二·六六

四九·六二方呎 一·〇〇七

六·四〇方呎 五六·七〇

三三·八〇方呎 一一三·六三

二·三三六方呎 三四·九四七

一·五九百方呎 八·六九〇

二七·四〇方呎 四七·一六

九〇

一六九·一九

六·六六

木片木梗(製火柴用)	21.20担	50.13担	磁器	49.65
傢具		55.57	搪磁鐵器	149.67
空桶箱等		16.01	空玻璃瓶	363.49
製桶箱木條		47.07	玻璃器	126.85
軟木塞及軟木塞木		17.33	厚玻璃鏡片	5.3
繩, 索(棕等)	17.19担	56.98	厚玻璃白片	8.66方呎
蒲包, 草包	6.30百	61.66	普通窗玻璃片(每方呎重不過廿磅)	2.10百方呎
草蓆	1.27百	10.94	具有色彩, 花紋, 或鑲有金屬絲之窗玻璃片	2.38
未列名蓆		33.65	未列名厚薄玻璃片	3.08
地蓆		4.17	鏡子	25.97
木器, 竹器, 籐器	187.00		石料泥土及其製品	
草帽	2.75打	12.73	水泥	28.90担
金絲草等		3.76	金剛砂布, 寶砂紙(砂皮)	9.50
未列名竹, 籐, 棕, 草		3.69	瓦及磁磚	633.7
煤燃料瀝青煤膏類			未列名石料, 泥土, 及其製品	34.66
煤	403.64噸	2.68.79	雜貨類	
瀝青, 煤膏(柏油)	8.43担	10.97	動物之生活者	41.70
地瀝青	1.29担	81.00	石棉(不灰木)	45.90
未列名燃料(焦炭, 焦煤, 炭)		17.33	未列名建築用材料	11.10
磁器搪磁玻璃類				

工商消息

國際

國貨在海外博得美譽

舉辦樣品陳列琳瑯滿目美不勝收

昨據國際貿易局指導處發表消息云，據泗水領事函稱，泗水建源公司為華僑黃仲涵個人獨資所設立，專營進口業務，近以國內出品精良，殊有盡量介紹之必要，乃由其主人黃宗孝，適返上海，從事考察，向國內各工廠辦到樣品數千種，在泗水本度夜市中，（夜市為泗水官廳與商人合辦，每年一度，為期二週，內陳各種新式出品，以供展覽，）舉辦國貨樣品陳列會，陳列各種樣品，琳瑯滿目，美不勝收，備受參觀者異口同聲之贊許，僉謂，國內工業，一日千里，前途正可樂觀，建源公司在夜市閉幕後，即將其全部樣品，運往吧城商會中陳列，當時荷印政府官吏，無不連袂前往參觀，荷印農工部長大有良好之評語。當地報紙之對我國國貨大加推崇，謂「甯願中國貨支配荷印，不願日本貨充斥市場，國貨在荷印市場，若能盡量宣傳，前途不容悲觀，甚希國

內各工廠，極方與國外進口商相聯，一有新出商品，即以樣品寄往國外，領事館為中心機關，庶幾國貨市場日益擴充，尙願國內外工廠注意及之云。

全世界一致抵制日貨

日政府收施報復關稅以自衛

（東京）全球抵制日貨聲中，外務省與商工省，正在研究對策，對進口外貨，將實施報復關稅，但關稅主管者高橋財相，對此尙未有表示，聞高橋已命僚屬擬草新關稅法，或將提出於下屆國會云。

（東京）廣田外相曾於九日發表關於通商政策之聲明，概相亦變更從來之反對態度，贊成貿易管理，與商工外務農林各省聯絡，以通商審議會為中心，進行調查新貿易政策之樹立，即日本從忍受多少之犧牲，應以自給自足之決心，採取如下之方針，（一）日貨被各國排斥，貿易均衡惡化時，即實行數量分配乃至全般的貿易管理，（二）以關稅政策左右貿易，實效雖微，然復稅制度，報復關稅實有調查之，必要萬一即握關稅獨裁權，亦

適當之措置，按日外務省，所發之聲弗書，內容略云最遠世界各國日貨，其神經特別敏感或者提高關稅限定進口數目，或宣傳廢止商約等盡其壓迫手段之能事，惟日方尙忍受之，並觀察此種大勢，爲因國內情勢，不得已而採取之手段，故極力設法各國協力，加緊實行貿易統制，限制日貨出口，如水泥啤酒電泡等，均在限制之列，並設通商審議會，審定限制方法，對各種商品，使商入組織輸出組合，加以嚴密之統制，對外貨取自主貿易主義，各國以平等關稅，對待日本此後各國如仍不體諒日本之苦心，則取報復關稅之手段對付，外務省擬在下屆國會，提出關稅修正法案云。

十日以來日貨輸入激增

本月份增輪四艘侵奪航權

我國本月來受政變影響，道路梗阻，輪船停頓，日商乘此時機，運大批貨品，實行傾銷，就上月計，日貨進口者，已達五萬餘噸，本月份更見激增，日輪亦增加四艘，侵奪航權，查日商於最近十日間，日輪六甲丸，阿蘇丸，三笠丸，生駒丸，白山丸等各輪，連日抵滬運來大批日貨，上月份日貨輸入本埠，已達五萬噸，本月份亦將有驚人數目，日貨利用日金匯兌價格低落，及成本低廉，積極侵入我國市場，如紗業、煤業等，已發生恐慌，

工商消息

因日貨輸華，日郵船公司亦增輪四艘，從事在華航運，自閩粵後華商各輪皆停駛，日輪乃乘機奪取南華航權云。

世界到處如洪水之日本商品

德意志最近亦有種種議論排斥之

(東京) 據永井駐德大使致外務省電稱，世界到處如洪水之日本商品，在德國之影響並非直接的，但最近始有種種議論，其中且有有用黃禍之語者，日本商品進出之原因，因歐洲諸國，皆埋首於政治抗爭，此時若不斷然採取共同防禦手段，恐將到達歐洲全滅之時期云云，故在德之經營日本商品者，曾在討論對策，皆以爲日本政府應取下列之手段云，(一)與各國個別締結協定，(二)對於無條約國或差別待遇之國家，在關稅上講求適當之手段，(三)於設立輸出組合，應制定強制企業聯合之法規，(四)官民聯合設置適當之制度，(五)停止模造商標，(六)日經濟發展，同時爲原料國之利益，對先進國宜說明其意味在開拓新市場。

非島美市場爲日所奪

關稅無以保護，不敢結怨任其橫行

五七

(馬尼刺) 美國棉織品在菲律賓之市場，行將為日本所奪，蓋以美貨經復興運動後之漲價，與日金匯價之低落，已使現行關稅不足以給予保護，而免日貨之競爭，再菲島零售業，大部份在華僑掌握中，近兩年來，因華僑抵制日貨，致日本棉織品之輸入，大受影響，今則抵制之風漸弛，而非立法議會，又因鑒於菲島獨立案，欲在遠東漸謀經濟之獨立，不願買怨於日，故在上屆議會中，曾有增抽保護稅之企圖，卒致毫無結果，因此美棉織品商人，現在改向華盛頓方面謀致救濟，某商行曾電其總行，倘未能迅予救濟，則美國棉織品在菲市場，將切實喪失云。

日對我積極進行經濟侵略

開拓雲川等省市場由橫竹計劃

近日以來，國人抗日空氣，已漸趨消沉，其結果致日貨在華銷路，突轉佳境，日駐華商務官橫竹，觀此良機，認為正好施行經濟侵略之時，乃呈請日政府，建議開拓雲南四川及西北各省之貿易新市場，新新社記者，茲由可靠方面探悉，橫竹所呈計劃，其內容有下述三點，(一)在雲南四川及西北各省，添設商務機關，以總理各該省貿易事宜，(二)由在華紡織聯合會，在上列各地，籌備大規模之紗廠，(三)由政府撥款補助上列各地日商，使其擴充營業範圍，現聞此項計劃，已得日本朝野多數之同意

，一俟調查上述各地情形，即積極從事進行。

五八

國內

我民氣消沉致仇傾銷

最近日貨煤炭，海產物，電球、木材，棉紗布，人造絲織品等實行跌價傾銷，頗有獨佔我國市場之勢。實業部財部有鑒於此，決於明年一月一日起，實施傾銷稅，抵止其傾銷，以保護國產。茲將該項日貨最近傾銷真相，述之如後：

煤 炭

入冬以來，日商將大批日煤運入本埠，至去月為止，已輸入二百七十噸，本月輸入，又見激增，故本年總輸入將達三百二十萬噸左右。日煤對本埠輸出於一九二〇年僅一百萬噸，迨至一九二七年增至三百萬噸，一九二八年，更增至三百四十一萬九千噸，一九二八年，又增達三百六十萬噸以上，自九一八事變後，滿洲方面撫順煤輸出，完全停止，日煤受抵制影響，一落千丈，一九三一年輸出二百九十四萬噸，去年再減，僅輸出二百餘萬噸，自本年華北停戰後，日煤即隨民氣之消沉，繼續增加，本年總額達三百二十萬噸，殆已恢復原狀。因此此在東北之滿鐵公司，積極開辦各地煤坑，增加出產，積極輸入關內各地，國煤因其生產地與消費地距離過遠，運輸困難，加之

受政治軍事影響，日趨衰減，日煤即乘機奪取國煤市場。

海貨

海產物久為日商所獨佔，蘇俄及美國方面海產物對華輸出，為數不多，日本為世界最大之漁業國，其漁業勢力，侵及北洋及南洋，我國南北沿海漁業，亦在日人侵佔狀態。其每年對華海產輸出，達七十萬噸，九一八事變稍減，本半已恢復其原狀，超過七十萬噸以上。

電球

日本電球，現已侵及歐美各國，引起世界市場之重大問題。本埠方面，除由日本各電球工廠輸出外，在租界自設大規模工廠，製造各種電球。

木材

日人佔領東北後，創設滿洲木材公司，將世界最大之東北森林，實行採伐，輸出國外，日本一躍而為世界最大木材輸出國，本年以來，本埠方面滿洲木材輸入已達八百萬石，以價值計，達五百萬元以上。

紗布

以本埠為根據地之日商紗業，久已支配我國紗布市場，本埠各日紗廠，爭增資本擴充工廠，近在青島方面爭設分廠，積極實行獨佔紗布市場，致華商紗業發生恐慌。

其他

日本模倣意國，近年開始人造絲及其織造品之大量生產，本埠市面上人造絲多係日貨。此外其他各種雜貨，多冒充國貨，或洋貨，暢銷。又多利用外商銷售，外貨原產國名標語條例之實施，實不容緩云。

山東洋貨消耗每年一萬萬元

何思源痛切陳詞

(濟南)何思源視察魯北，公畢返濟，據談，各縣農產豐收，土匪早已完全肅清，年景甚好，惟糧食極賤，一元錢即可購得白麵二十五斤，穀賤傷農，良非虛語，此行所經之十幾縣中，洋貨充斥，即就紙煙一項而言，完全為英美煙公司之出品，即欲購中國紙煙亦無處去找，到齊河後，始見長城牌紙煙，余訓話時，即告以穀賤傷農之原因，不外農民將收穫之糧食急求賣出，盡易洋貨，山東每年消耗於洋煙者約三千萬，洋布等七千萬，洋油及裝飾品等年亦六七百萬，此一萬萬元之負擔，農民將何以堪，不傷農何待，勸各區長勸百姓注意於家庭之手工業，提倡國貨，以挽救農村云云。

實業部籌資復興國產糖業

我國本為產糖國家，嗣後台灣被割，產額遂漸衰落，致洋糖進口數量劇增，最近洋糖每年最高進口數達一千四百萬擔，價值一萬萬元，居進口貨品中第二位，實業部長陳公博氏，有鑒於斯，設計恢復國產糖業，聞其計劃，業已決定，籌資二百萬，使國

民製糖公司復工，並整理濟南博益糖廠，然後創設瓊崖，湖漳，川江等糖業區，其詳細計劃，已在草擬之中云。

全國火柴業聯合會開執監會議

中華全國火柴同業聯合會，第二屆第二次執監委員聯席會議，於昨晨九時，繼續會議，當通過請政府設火柴統制委員會等重案提案，茲分誌詳情如下。

▽▽……

出席委員

出席執行委員，計蘇州鴻生劉鴻生，甯波正大，周浦中華陸兆麟，上海大華高崧甫，九江裕生林兆棠，青島興業曲建棠，青島振業叢貫一，鎮江榮昌陳九如，天津北洋紀清弼，天津丹華趙廓如，南通通燈習鑑清，北平丹華項鎮方，泊頭永華王瑞三，監察委員，計青島華北曲璣友，漢口炎昌賁敏伯，上海華明蔡克明等十八人，由劉鴻生主席。

▽▽……

議決各案

開會行禮如儀後，首由主席劉鴻生報告昨日（即前日）日會議情形，繼即開始討論（一），擬由本會呈請財政部糾正火柴驟增重稅案，（上海大華提）議決，（甲）實行獎勵金一點，再向政府請求，（乙）限制出品聯合產銷二點，併入統制案討論，（二）擬由本會呈請總務署依數理酌改火柴新稅率案，（天津丹華等廠提）議決通過，（三）為請求火柴原料免

征轉口稅案，議決由會呈部請求，（四）請向漢口營業稅局請求發還前徵營業稅案，（寧波正大廠提）議決，由會轉呈，（五）請求本會討論火柴增稅後同業目前營業之困難，如何設法救濟案，（寧波正大上海中國等五廠提）議決，（一）請求免增或減增統稅一點，依第一第二兩案範圍，具呈請求，（二）限制生產等各點，併入統制案討論，（三）舊稅存貨處理辦法，由各廠自行辦理，（六）為請求通電閩省取消人民政府案，（甯波正大提）議決本案不在本會討論範圍，未便置議，（七）土造火柴生產過剩，應請政府限制設廠案，（廣州民生等十六廠提）議決，併入統制案討論，（八）呈請政府嚴緝私運火柴案，（廣州民生等十六廠提）議決，由會轉呈，（九）擬由本會呈請政府設立火柴統制委員會案，（劉鴻生提）議決，原提案大綱修正通過，交常務委員會負責進行。

江蘇棉蠶業

（清江浦）棉蠶業之歷史，與我國為最悠久，世界無與匹時，徒以墨守成法，不知改進，致質量惡劣，江河日下見拚於國際市場，當此全國風雨飄搖中，蘇省棉蠶業亦作畸形之發展，然局部發展，不足以當大難，江蘇省政當局，鑒於棉蠶業之衰微，亟思補救，期挽既頹之勢，所謂補救之法，在一般原則下，不外增加生產，改良技術，削平貨價，減輕成本四項，年來蘇省對棉籽益

種及桑苗等質量之改進，已不遺餘力，產業勃興，不過為時間上之問題。據中華棉業統計會及江蘇省政府報告，本年蘇省棉田及產量如後表：

縣名	棉田(畝)	產量(担)
南通	一·四一七·九六五	九八·四八三
海門	七一八·四八七	五三·五七〇
太倉	五六三·〇〇〇	二七·八六八
南匯	五五八·三九六	七一·二〇〇
啓東	五五五·〇〇〇	四九·八七六
如皋	四九〇·五〇〇	三〇·七六五
常熟	四五〇·〇〇〇	五三·六二〇
嘉定	三〇〇·七一二	一一·四一四
上海	二五〇·〇〇〇	二四·七五〇
奉賢	二三四·五〇〇	二二·三二四
寶山	一九二·六〇〇	八·一六九
川沙	一一五·〇〇〇	一一·三八五
其他	一·八一〇·〇八三	一七五·二八〇
總數	七·六五六·二四四	五六八·六六四

上列估計，在省府及棉業會尙係空前最低數額，然與民二十一年作一比較，已有顯著之進步，因二十二年棉田總數較二十一年減出百分之十也。由此證明，由質的改進，乃獲此量的增高，

工商消息

且本年南通等二十二縣棉田面積較去歲減少百分之一，農人較去年已多一半收入，產量亦增百分之五十二，而蘇省當局為求改良中棉起見，曾於今歲四月杪聯合南通大生紗廠，南通學院，鹽銀公司等組第一棉作區擴張委員會。劃南通，啓東，崇明，海門，泰興，靖江，如皋等十縣為擴張區域，今更計劃以大量脫字美棉四千担推廣於其區域內，至紡織業一項，觀下表即可明瞭其進展之狀況：

年	紗廠	錠	子(個)	織布機(台)
二十一	四七	一·四一八·八〇二	九·五三〇	
二十二	四七	一·四九四·六二二	一〇·三四三	
比較增加		七四·八二〇	八一三	

用花量(擔) 出紗(包) 出布(疋)

一·九四四·七三三	七九六·〇四七	三·四三九·三七一
三·三七一·五二八	九三九·五五四	四·六〇四·六四五
比較增加四二六·七九五	一四三·五〇七	一·一六五·二七四

上表包括南通，無錫，上海，武進，吳縣，常熟，太倉，啓東等二十縣。綜觀上列蘇省棉織業之現狀，已有相當之進步。現蘇省當局尙擬有此後改進辦法十項，茲覓錄如後：(一)採用純種政策，劃全省為通海，淞滬，鹽銀，徐淮，金陵，有五大棉區，每區設一棉田試驗場所，其棉田面積須在五百畝以上，担任全區種籽及栽培技術之改良，並供給最良棉種與各縣農民。(二)厲行

推廣事業棉區內各縣面積最少百畝，俾能大量繁殖。(三)擴大指導工作，各縣分設植棉指導所，每所應有棉田十畝至三十畝，並規定大縣至少應設二十所，小縣應設十所，分佈地點宜求勻稱，此外即為辦理特約棉田，大縣至少五十處小縣至少十處。(四)提倡墾殖荒棉，江北鹽墾公司向以棉為主要產物，目下尙有一千三百萬畝荒地未墾，若悉數開墾，則蘇省之棉蠶業將增至百分之三十以上，年產總值約一萬六千二百五十萬元，目下利棄於地，實屬可惜，故省府墾殖專區協進委員會已成立。(五)指導專員，從事棉作害蟲之研究，並謀防止之術。(六)設立棉區公共軋花廠。(七)指導農民組織棉產運銷合作社。(八)聯絡省內農業機關一致進行。(九)與省內各紗廠協力合作。(十)籌組紗棉改進廠。上述係蘇省棉蠶業之進展狀況，據政府公表，現蘇省製種廠已增至一百四十廠，較前增加一倍，堪稱全國之冠云。

本埠

滬銀行界創辦硫酸銨廠

實業部為提倡國內實業起見，前曾與外商訂立合辦硫酸銨廠辦法，本因對方條件過苛，故迄未實行，今晨據本市銀行界確息，本市銀行界鑒於硫酸銨年銷數量甚鉅，確有自製之必要，故於

三月前進行籌辦，刻下各事均已就緒，預定三星期後即可全部解決，至於該廠股本及地址等，當事人不欲預先發表云。

滬商榮宗敬建議增集棉產辦法

滬商榮宗敬，近對增集棉產辦法，擬有詳細意見書，送農村復興會參考。其內容大致謂吾國宜棉之地，有江浙皖贛豫魯冀鄂湘陝等十餘省，應由政府責成各省建廳積極擴充棉田，指派農業專員勸導植棉，強迫生產，於兩年內棉產可增加五百萬担，每担價值四十元計算，年有兩萬萬收入。此外在棉區應設消費信用等各項合作社，產地應設軋花廠，就地打包等計劃。

上海縣第二屆國展開始徵品

上海縣第二屆國貨運動展覽會，自籌備以來，行將一月，組織業已就緒，章則亦經訂定，自本月十日起，開始徵品，茲誌各情如次：

▲設徵品處 該會除在滬杭公路北橋縣黨部內，設有徵品總處外，並為便利各廠商，運送出品起見，特在南京多稼路二〇九號，上海縣公款公產管理處設駐滬第一徵品分處，聘請潘仰堯，林谷雲，徐喬其，汪龍超等為顧問，陸嘉軍為徵求員，專代滬上

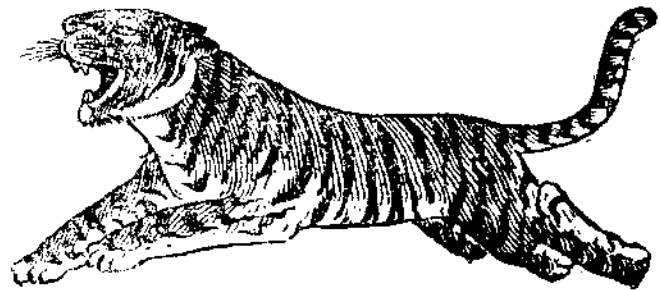
各廠商轉送出品。

▲函邀贊助 該會昨致各國貨廠商云。敬啟者：提倡國貨為救國要道，亦為國民應盡之責，吾邑地處滬南，自滬杭公路完成後已為江浙交通孔道，居民服用，日趨奢靡，經濟流失，殊為可痛，爰定明年元旦起，舉行國貨運動展覽會，使一般民衆，明瞭國貨之優長，羣起服用，素仰貴處出品精良，譽滿海宇，懇切鼎力贊助，俾農村發展，從此發端，茲奉上徵品辦法，售賣物品辦法，及出品目錄，如荷參加，請即依限送會，為感。

▲徵品種類 ●本會徵求品，以合於實業部國貨標準，出品人以中華民國國籍為限。●本會徵求品分為後列十類：①染織品。②化學品。③飲食品。④機電類。⑤手工製造類。⑥藝術品。⑦教育用品。⑧醫學用品。⑨工業原料。⑩其他國產品。●本會徵集出品，須具備左列要素之一：①合於農村需要者。②已流行於國內者。③凡左列各項物品，不予接受：①有危險性質或有損於他物者。②有礙風俗秩序及衛生者。③本會徵品數量須依左列之限制，但特別商品不在此限，以正計者，每品以一疋為限。以打計者，每品以一打為限。以套計者，每品以一套為限。以件計者，每品以一件至三件為限。以斤計者，每品以一斤至三斤為限。以量計者，每品以一升為限。(徵品辦法，文長從略。)

工商消息

米 米 米



傷風感冒，
肚痛頭痛，
水火燙傷，
外科各症，
治以此油，
立刻奏效。

萬金油治凍瘡
人人都說有特效
手足發紅發癢，或覺腫痛時。以熱水洗後。即以萬金油搽之。

散凝消腫
活血潤肌
止痛殺癢
即日即愈



虎標永安堂上海分行

甯波路五九五號 電話九三二五九號

附 載

上海市國貨陳列館徵集出品規則

第一條 本館徵集工商出品以出品人有中華民國國籍所製成之

國貨者為限

第二條 本館徵集出品分類如左

- 染織工業類
- 化學工業類
- 飲食工業類
- 機電工業類
- 手工製造類
- 藝術出品類
- 教育出品類
- 醫學用品類
- 工業原料類
- 其他商品類

第三條 本館徵集出品以有左列要素之一者為合格

● 現為國際貿易品及將來可推為國際貿易品者

第四條

● 已在國內各地推銷甚廣者

● 認為可以挽回國家利權或有利於民生者

凡屬左列各項物品不在徵集之例

● 有危險性或致損壞他物者

● 有礙風俗秩序及衛生者

● 容積過於巨大不便安置者

第五條 陳列品中如發現有不屬於國貨者即取消其陳列

第六條 本館徵集出品除特殊商品外其數量限制如左

以疋計者每品以一疋為限

以打計者每品以一打為限

以套計者每品以一套為限

以件計者每品以一件至三件為限

以斤計者每品以一斤至三斤為限

以量計者每品以二升為限

第七條 出品人應本館之徵集者無論為公司商號或個人均須按

照本館印行之出品願書及說明書詳細填明簽名蓋章連

同出品交由所屬業會公會或公所彙送或逕送本館陳列

第八條

凡出品運到本館查驗合格者即由本館按照品類填發收據交由各該業會公會或公所分別轉給如直接運送本館交原人帶回

館交原人帶回

第九條

凡特種陳列品在陳列時聲明有期間性者陳列一年後得由原出品人持據領回

第十條

凡應徵物品除在運送時受有損傷或原來殘缺者經分別註明外其他一切保管責任皆由本館擔負惟遇人力不能防禦之損害本館不負賠償之責

防禦之損害本館不負賠償之責

第十一條

本館為求日新月異促進改良起見出品人應以新出品調換舊出品每年一次惟須將新品先行送交本館照章核收方得將舊品取去

方得將舊品取去

第十二條

本規則如有未盡事宜得由本館隨時呈請社會局轉呈市政府核准修改之

第十三條

本規則自市政府公佈之日施行

附 載

光新勝記染織廠

政 府 商 標 註 冊 商 標 完 全 廠 國 貨 址



勝利圖 交通牌
醒獅圖 獨立圖

本廠出品
各色直頁呢 各色嗶嘰
各色柳條絨 各色府綢
各色士林布 各色細布
各色斜文布 海昌藍布
納妥妥藍布 各色光斜

批發所 法租界磨坊街
電話八二四八六號

染廠 上海開北西寶興路春陽里
七號開北電話四一七五九號
織布廠 車站路善益習藝所內

國貨半月刊徵稿則例

- 一、本刊以研究經濟，工商企業，及宣傳國產為宗旨。
- 二、本刊關於經濟，商業，統計等之論著或譯著，均歡迎投稿。
- 三、本刊登稿，不拘文言白話，要以簡明為主。投寄之稿，務請繕寫清楚，並加新式標點符號。
- 四、寄投譯稿，請附寄原本，如原本不便附寄，並請詳敘原文題目，原著者姓名，出版日期及地點。
- 五、外國人民地名及專門術語，除習見者外，概請註明原文。
- 六、稿中如需圖表說明之處，請用毛筆或鋼筆繕畫清楚。
- 七、稿末註明姓名住址，以便通訊，至掲載如何署名，均聽作者自定。
- 八、寄投之稿，掲載與否，本刊不能預先答復，原稿亦概不退還；惟長稿如未掲載，得因預先聲明，寄還原稿。
- 九、寄投之稿，俟掲載後，每千字酌致二元至五元之酬金，
- 十、起酬稿費，由本刊酌定，不預先商訂；若投稿人欲自定者，請於寄稿時聲明。
- 十一、投寄之稿掲載後，經察覺已在他處發表者，恕不致酬。
- 十二、投寄之稿，本刊有增刪修改之權，但事先聲明者，不在此限。
- 十三、投稿請寄小東門中華路六七號上海市國貨陳列館。