

風箏譜

王健吾
金鐵盒合編

褚民誼題



序

褚民誼

我國民族積弱既久。不堪外侮。深識者咸思有以振之。於是多方謀體育之普及。學校以外。亦皇皇焉以其事相號召。本年首都市政府遂有規定民衆體育比賽日期之舉。而所定比賽種類。爲踢毬子放風箏腳踏車游泳四項。踢毬子放風箏二事。爲吾國所舊習。腳踏車游泳則歐俗也。毬子及風箏二物。爲之極簡易。需費亦至微。無論老幼男女強弱。皆可習做。以爲歡樂。往予游歐陸。嘗舉以告彼中人士。無不欣然以爲當者。故歸後輒倡率國人爲之。二三年來。四方有志者亦漸以爲其事雖小道。亦足以振羣衆萎靡頹喪之志氣。使稍習於爭競。不憚數數踵行。蓋冀或由此而更

進於發揚蹈厲之事也。王健吾金鐵盒兩君於二事爲之最精。因以暇日成穉子風箏二譜。觀所論列。固秩然有序。雖極微小之處。亦所不忽略。殆所謂細入無間者。兩君信有心人哉。予授而讀之。知兩君之所志與予同也。因爲題數語於卷端云。

序

郝更生

我國古代未嘗不注意體育。第其活動方式。無系統之紀載。可資考證。是誠民族體育史上之一大缺點。

年來國難日急。國人深感體力不健。不足以言救亡圖存。故提倡體育。不遺餘力。而對於我國固有之體育活動。尤爲一般人所重視。蓋發揚固有之體育。不僅能喚起國民對於歷史上之觀感。且能促進民族意識之發揚。對於民族復興。實有至密切之關係。

放風箏與踢毬子。俱爲我國固有之國民遊戲。此類活動。不僅適合科學原則。且亦饒有興趣。王健吾金鐵盒二先生。對於此類活動。頗多研究。今

序

四

本其平日之心得。復蒐集歷史上有關係之材料。加以整理。合編風箏譜及毬子譜各一種。使成爲有系統之體育教材。用意甚善。今後國人對於此類體育活動。將因王金二先生之著述而日益昌明。用誌數語。以爲提倡。

民國二十四年九月郝更生序於教育部



王健吾先生玉照

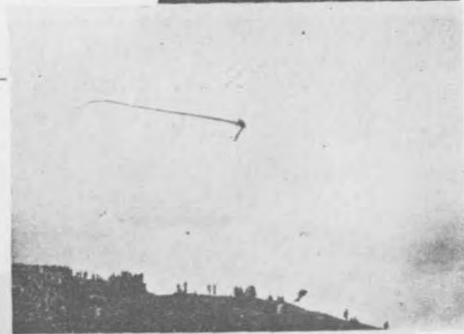
↓ 褚民誼先生所放之蜻蜓風箏直上雲霄



← 褚民誼先生自製之蜻蜓風箏正在試放



← 翱翔天際之白龍風箏



↓ 白龍風箏上昇圖



早播華夏

程登科



謹題

雲霄在望

徐公



民衆國有邊

助之復興 李希龍

國行全國

劉慎旃題

雲翹摩天

靈煥恩題



□ 風箏譜目次

△褚民誼先生序言

△郝更生先生序言

△風箏譜序

△舊譜原序

△附沈玉可先生小傳

△風箏之考據

△風箏與美術

△風箏與運動

目次

△風箏與學理

△風箏與民間習俗

△風箏之類別

△風箏之製作 舊譜

△一、選竹

△二、奏刀

△三、紮縛

△四、糊貼

△五、設色

△六、中線

△放風箏之技巧 舊譜

△一、輕巧

△二、靈活

△三、縱送

△四、矯弊

△五、雜件

△放風箏與衛生

△放風箏與疾病

△一、放風箏可以祛除口臭

△二、放風箏可預防痧症

△三、放風箏能治療初期肺病

△四、放風箏可以治輕微胃病

△補遺 紫法舉要

△一、蝴蝶

△二、金魚

△三、蜈蚣

△四、和尚

△五、黑魚

△六、老人

△七、鶴

△八、鷹

△九、雙燕

△十、蜻蜓

△十一、蟹

△十二、雁

目

次

三

△風箏譜序

予家藏有舊譜三。一爲蟹譜。一爲蟋蟀譜。一卽風箏譜是也。其中蟹與蟋蟀二譜。皆偏重鑑別飼養等事。或供飲饌之需。或作賭博之戲。非但不足以言藝術。且亦無益于人身。惟風箏一譜。雖屬于遊戲。其利頗廣。卽就製作一方面而言。精美喬麗。實具有藝術之價值。至若凌風而起。栩栩如生。則其間又含有微妙之學理。足以啓發吾人之智慧。且此種遊戲。具有救治輕微肺病以及防止小兒痧疹之功。輔佐醫學之所不及。其有益人羣。固非其他遊戲所能及也。惟舊譜所載。大都偏重于風箏之製作。及考證等事。對于自然及醫學之理論。竟付闕如。予每因此而感趙璧之不完。思欲有以彌此缺陷。顧自視葑菲。何堪以狗尾而續貂。徒貽譏于大雅。故雖

有其志。而卒未敢率爾操弧也。今年春。首都曾舉行風箏比賽。國府羣公導之于前。遠近各界。繼之於後。羣流爭赴。盛極一時。惜予以小病淹纏。未能觀光。僅于報章紀載中想像其盛況。不覺心嚮往之矣。會友輩有知予好爲此戲而藏有舊譜者。皆憇予補其闕而付梓行世。予之興會亦因以增高。遂不自揣陋劣。而勉爲之續。惟稽生性懶。遂作遂輟。歷數月而仍未竣事。日月不居。轉瞬又將冬盡春來。放風箏之季節。又臨于我前。于此而不握管疾書以足此譜者。則勢必又被陽春笑人。棄之不顧矣。故勉竭數日之力。將舊譜加以剪裁補綴。分爲四門。一爲理論。凡風箏與有關係者皆納之。一爲製作。凡選材糊製等事皆屬之。一爲技巧。凡放風箏之方法。以及附帶之事皆屬之。一爲衛生。凡醫病防疾之事皆屬之。共約三萬餘

言。彙爲一書。題曰風箏譜。將付中西書局印行。故略述作此譜之起因與經過。以當弁言。惟予之作此書。不僅爲嬉遊之創也。實欲世人盡知夫放風箏之有益。而各自做行。以收其却病強身之效也。予非故欲爲此大言以欺衆。所以如是云云者。蓋本乎自身之經驗。及朋輩親試之結果。確知放風箏之利益廣溥。而有提倡之價值也。吾人不必問其事之是否嬉遊。但問其事之是否有益。凡無益者卽正當之事亦當摒絕。凡有益者卽嬉遊亦當提倡。惟我國舊習。對各種運動遊戲之事。皆極忽視。甚或不齒于大雅。摺鷹放鷓（紙鳶南方俗稱爲鷓子）則認爲卑鄙可恥之事。或輕薄之行。其他若乘馬試劍。更無論矣。由此而逐漸養成積弱之風。而得老大病夫之譏刺。嗚呼。此皆謨視運動所致也。放風箏雖不能與田徑球類等

運動相並列。吾人要亦不能不認爲一種良好之運動方法。且此法更宜行于體弱之人。因其和緩省力。最易引起人之興趣也。年齡較小之兒童。爲此遊戲。亦極相宜。此誠爲強身健魄之初步。如能在放風箏之季節。閒暇之時。移往郊野多爲此戲。其樂固未可及。日久之後。身體方面。亦必有顯著之獲益。是真一舉兩得之良法也。此外若能在製作方面。加以研求。自己隨意糊紮各種不同樣之風箏。鉤心鬪角。標新立異。亦是一種優美之藝術。足陶冶性靈。固非彼樛蒲弈博之事所可同日而語也。有此數端。故予以爲放風箏實係有利無害之事。不容不加以提倡。惟向時將舊譜棄置敗篋。默爾不言者。亦非無故。蓋無論提倡何事。必賴聲望素孚之人。登高一呼。始能如羣山之震應。予人微言輕。曷克以當此任。今者既有名

人創之於先。則予又安敢不作繼起之應聲。而將此譜久置耶。待時而作。其此之謂乎。

中華民國二十五年元旦之晨。鐵盒金茂之序于海上

△舊譜原序

予于嬉遊之事無所好。所好者惟放風箏耳。良以春光淡宕之天。美景宜人之地。微風習習。似解偎依。芳草綿綿。足供馳驟。看東皇之著意。翩翩送上青雲。知南國之關情。牽引還憑彩線。是足以遊目而騁懷。賞心而適志者也。惟向只求諸市肆。終嫌當意之爲難。每欲自作新型。又恨良工之匪我。間成異式。難望雲路翱翔。小試清風。輒向泥塗顛蹶。機杼空費。意念成灰。爲欲矜奇。竟求工而反拙。未能立異。已弄巧而成乖。會同邑沈君玉可

者。望重青箱。名高畫苑。心細如髮。手巧生春。善作風箏。不讓羊車之專美。精於丹沐。能使鶴背以迎仙。或彩蝶雙雙。勢作花間之舞。或青禽對對。竟如蓬島之飛。或平遠翻騰。看他紫燕。或豐神瀟灑。惠我玉人。無不絲絲入扣。栩栩如生。是誠此道之良工。當今之聖手也。予于是得窺門徑。時共商量。凡有所言。輒爲之記。久而成編。題之曰譜。此所以見玉可之長才。非欲留鍼生之殘墨也。

光緒丁酉春三月稚青金鈞韶識于破琴古劍樓

△附沈玉可先生小傳

先生姓沈氏。名珂。字稚敏。又號玉可。常熟人。世居于城南。性淡泊。不慕榮利。生平于丹青雜技無不工。尤以丹青見知于時。惟不恆作。

必以人。否則縱厚酬亦不可得其片紙。以是得其尺楮寸縑者。莫不寶之如琪璧。先生爲人之狷介。於此可見矣。平居又喜作各種小件嬉遊之品。如元夜之燈。精畫之蛋。蟹甲之佛。囊螢之瓶。莫不優爲。凡物之一經先生手澤者。又莫不纖巧喬麗。韶致天然。令人愛不忍釋也。先生接人待物尤和藹可親。生性最喜與小兒女戲嬉。如有至樂。故鄰里小兒女亦親先生如家人。每見先生至。牽衣攬袖。追隨不捨。先生無他好。惟酷嗜放風箏。每至立春後。以迄于清明。除風雨陰晦天氣外。每日必攜風箏數具至曠野。與羣兒共放以爲樂。且較技之優劣。遇技巧之過人者。輒卽以風箏相贈而爲獎勵。以是小兒女就之者尤衆。故淺草平原。夕陽影裏。恆見先生蹤跡也。先生家中之風

箏。大小以數十計。或爲魚龍之形。或作禽蟲之狀。甚至人物花草之屬。莫不有之。且無不精。蓋皆出先生之手製。從無仰求于市肆者。其于此道。研究至深。一竹一縷之微。亦所在必較。于中線釘定之部位多寡。亦無不精詳考慮。中線多者十餘根。最少者則僅一根。一經先生之手釘。則就輕風而試放。未有不淩雲直上。穩定不搖者。是誠匠心獨運。非可以雕蟲小技輕之者矣。家君亦好作此戲。而與先生相友善。然苦于製作之不精。恆就先生究其理。及種種製作之法。先生亦引爲同志。樂爲詳述。家君悉筆而記之。竟成風箏譜一卷。先生曾允繪圖以詳各種風箏製作之法。然卒不果。未幾而先生遽歸道山。時當在民三四年間也。予當孩提時。亦恆就先生嬉。且頗多贈貽。回

首前塵。恍如一夢。家君棄養。亦已十年。今日偶翻舊譜。覺前輩風流。依然如在。當日孩提。已成霜鬢。人道蒼茫。言之難盡。執筆書此。不自知其涕泗之何從也。予不文。妄紀先生事。非敢言傳先生其人。特以先生與家君相善。述之亦聊誌白雲蒼狗之無常。與雪泥鴻爪之有據耳。先生有知。當亦許爲知言乎。

民國二十五年一月十日鐵盒金茂之謹誌

風箏譜

△風箏之考據

風箏爲民間通俗遊戲之一種。每當豔陽天氣。日麗風和。十里郊原。花明柳媚。極目長天。片雲不染。嬉春仕女。恆就淺草平原。賭放風箏。或鶴舞長空。栩栩欲活。或蝶翻花上。翩翩如仙。各出心裁。爭奇鬥勝。心曠神怡。其樂洩洩。惟向日之爲此戲者。以小兒女爲多。蓋以成人者之各有正業。無暇及此也。然亦非絕無樂此者。特少見耳。考風箏之創始。亦本非專爲小兒女而設。且有極悠久之歷史。蓋亦宮禁之巧戲。而流傳于民間者也。當時之君主。威福無時。平日無事可爲。乃以聲色狗馬爲消遣。窮極技巧。無所



不至。煬帝之陸地舟。明皇之風流陣。皆此類也。惟以風箏兩兩相較。則尤覺此勝于彼。風箏俗不傷雅。樂而不淫。且非絕對無益身心之事。宜民間流傳之久而此風不替也。考風箏之名稱。始于晚唐。但非指此種風箏而言。元稹詩云。鳥啄風箏碎珠玉。蓋指簷鐵而言也。以鐵片若干。繫以線。懸諸簷際。微風過處。鐵片互觸。琤琮作聲。瑣碎成韻。亦稱鐵馬。至以風箏二字稱紙鳶。則始于五代。因時代之先後。以致其名之相混。亦無足怪也。考風箏一物。頗多異名。既稱紙鷗。又稱紙鳶。在南方各地之通稱。又爲紙鷁。其實卽一物也。此物在最先當名爲紙鷗。其創製猶遠在梁武帝時。通鑑梁武帝太清三年。有羊車兒獻策作紙鷗。此有風箏之始也。按羊車兒疑非人名。因在當時宮禁之中。本有以羊駕車之俗。稱曰羊車。羊車兒者。恐

係駕馭羊車之人。與隋宮羊車小吏同。是否待考。惟此等闈寺之人。每出奇技以媚上。故獻策以爲此。然此種發明。中間亦含有多少學理。亦頗非易。乃竟出之于闈寺之流。可見天下事固不可以常理測之也。惟當時雖有紙鴟。僅行之于宮禁。爲嬪妃娛樂之具。此事固見諸正史。而諸家雜記中又不免多所絢染。言當時嬪妃之各出心裁爭奇鬥勝之事。此雖不可必其有。然在君主權威之下。嬪妃之獻媚邀寵。亦事理之常。無足怪者。姑存其說可也。又據唐李亢獨異志載。侯景圍臺城。簡文作紙鳶。飛空告急。于此則更名紙鳶之始。且非將紙鳶爲遊戲之具。而用作告急求救之文書。則其間之苦樂。是真有雲泥之判矣。意其時困急莫名。適見紙鳶。故卽書手諭于其上。放之升空而達于外。以冀有人得之而來救耳。此亦無聊

之希望。然當時苦况。可以想像得之。至于紙鷂之名。在當時已有之。按鷂、鳶、鷁、三物。名雖不同。實皆屬於鳥類。是則其初命名之意。亦可概測。蓋當時之此物。必以鳥類之形狀爲準標。羊車兒所進者。雖爲鷗形。其後則必有更改其狀爲鳶爲鷁者。故紙鳶紙鷁之名。亦應運而生矣。此物之以風箏二字爲名。則始于五代時之李鄴。據詢芻錄載。五代李鄴于宮中作紙鳶。引線乘風爲戲。後于鳶首以竹爲笛。使風入竹。聲如箏鳴。故名風箏。依此則風箏之得名。亦有來因。且與尋常之紙鳶。微有不同。自此以後。又有以竹駕弦。其形如弓。反張鳶首。使風激弦鳴者。與竹笛又似稍異。然其法固由前法變化而來。故亦概稱之爲風箏。恐亦當時宮人矜奇炫異之結果也。今人則以風箏二字爲紙鳶之通稱。不復問其是否有竹與弦矣。此

種名稱之變更。亦非絕無意識。蓋在初時。其形式無論其爲鷓爲鳶爲鶴。總不脫乎鳥類。故任用一名。尙無不合。其後此物之製作。日臻精巧。不復限于鳥類。凡花草禽蟲人物。莫不應有盡有。于是不能單用鳥類之名以代表一切。反不如風箏二字稍適當。因之而成爲通稱矣。惟南方猶有一部人稱爲鷓子。是亦守舊者矣。

△風箏與美術

(鐵盒)

風箏一物。雖爲遊戲品。在表面似乎無足重輕。僅足供人之玩賞取樂而已。其實此物之價值。決不如是之微薄。分析言之。則此些微之物。實包含美術、工藝、體育、自然、等科。而始成爲美麗可用之風箏。于此數者。若失其一。卽不能爲盡善之作。雖小道。必有可觀焉。我于風箏亦云。茲先就美術

方面者言之。風箏一物。不能以施放得起。卽算完事。吾人又必求其形式之像真。姿態之優美。放入空中。必須生動有致。方爲盡善。欲達到此項目的。在配骨、糊紙、設色之先。勢必有成竹在胸。審度配置。務須合于美術之條件。故同一蝴蝶風箏。其粗笨者。則僅得其大概。而精緻者。則翹能迎風而撲。目能因風而動。放入天空。竟如太常仙蝶。栩栩而來。此皆由于製作者之機杼獨運耳。此種機杼。卽是美術思想。故凡美術思想高超之人。則略事點綴。卽令人感覺優美。若無此種美術思想者。則其製作。亦僅因于陳法。拙劣固陋。不能引起人之美感矣。風箏之所以市售不如自製者。其原因亦正在是。蓋市肆中人。本無美術思想之可言。其製作風箏之目的。不過搏取蠅頭微利而已。其因陋就簡宜也。卽或具此思想者。亦未必願

多用心力。因費時多而所得微也。故予謂愛放風箏之人。其愛美之觀念已深。然後更運用其美術之天才。而自爲製作。則所成之風箏。自然優美勝常也。此非風箏一物爲然。卽天下之事。亦莫不皆然。譬如同一書室。其中傢具書籍之屬。亦不必增損。在善于布置之人。對於什物之安放。牆壁之修飾。書籍之庋藏。自能井井有條。位置得宜。精雅宜人。若不善布置者。處之。則無適而可。終必凌亂無序。蕪雜不堪。令人見而卻步。此無他。亦在于美術思想之有無耳。風箏之配骨。一似建屋之築基。布置一切。頗非易易。稍有不合。卽有關於全局。故不容不審慎將事。至于糊紮。又宛如架梁疊壁。亦須恰合分寸。始能周密有致。設色勾勒之事。則有類于房屋之裝修。故此些微之一物。亦非匠心獨運者。決不能使臻完美也。此中惟形態

之摹擬。最爲不易。蓋風箏之形不一。其狀物也。亦須因之而異。如蝶有蝶之姿態。鶴有鶴之神情。卽其他一切動植之物。亦莫不各有其手致。今乃欲以一紙糊竹紮之物。而使之類其風趣。非富于美術思想。而具藝術天才者。又曷足以語此。此外卽如設色一端。亦非有研究不可。須深悉畫理。且對於各物之毛羽顏色。平日深知。然後調鉛染黛。各依其理而煊染之。方能絲絲入扣。動人美感。若宜用淡而反深染。宜用深而反淡描。或竟不問一切。惟大紅大紫之是尙。結果則必如江北泥娃。縱然貌似。亦未必見喜于人也。故予于風箏之製作。認爲是一種美術的工藝。其價值當與書畫雕刻等量齊觀。若僅視爲遊戲品。則失之遠矣。夫人之愛美觀念。實由于天生。無人無之。特有厚薄之殊耳。謂予不信。試倩一粲者而過衆。則衆

無不目眙而神往。此非祭者有攝人之術也。亦正由各人愛美觀念之表現而已。更以精粗不同之風箏。同時放之入天空。試執孺子而詢以優劣。是又必舉精者之名以相告。此又可見愛美觀念之出自天然也。故製作風箏一事。美術家當加以有力之提倡。因此種藝術。非但合於美術條件。且爲吾國固有之一種美術工藝。亦可稱爲國粹中之美的藝術。即在遊戲方面。亦爲有益無損之事。甚有提倡之價值也。我于此又連想及沈玉可先生以畫苑名流。兼精風箏之製作。益足以證風箏與美術之關係矣。

△風箏與運動

(健吾)

運動二字之意義。包含極廣。若詳析言之。則非短時間所能盡。質言之。凡足以活動血脈。舒暢筋骨。使人增進身體上之康強者。皆可稱之爲運動。

固不必限于形式也。今人往往誤會此二字之意義。單以彼田徑賽、球類、體操國術等謂是運動。舍此之外。則皆不足稱爲運動。此實不足以盡運動二字所包羅之種種也。淺顯言之。卽吾人之行動操作。亦未始非運動。何也。蓋行動操作。亦足以活血脈。助消化。壯筋骨也。其于運動之本旨無所諱。而所得之效果。亦有可觀焉。吾人之所以貴乎運動者。本不在乎形式而在乎實效。若一種方法。行之而能收與各種運動等量之效者。則此法卽是運動。若必拘泥于形式。勢且挂一漏萬。毫無是處矣。且今日之所謂運動者。其法類皆採之于東西洋各國。雖有顯著之成效。顧法非自我而設。終不免貽剿襲之譏。實則我國亦固有各種運動之法。特不以運動見稱。後人亦多不以運動目之。此事殊覺深可惋惜者。卽如放風箏一事。

實際上亦是一種極良好之運動。其功效亦不亞于球類、體操之下。顧世人僅視爲一種無足重輕之遊戲。此則未有明白之認識也。予則認爲此種運動。深合于生理。有益于人類。且于年幼及體弱之人。最爲相宜。因此事既輕而易行。又不似彼體操等之拘拘于形式。放時又足以引起人之興趣。在無形中肢體之各部以及內腑諸器官。皆與體操時受到同一之活動及利益。其功亦頗偉大也。此非予故狂言以駭衆。讀者如將予之所言。與放風箏情形。瞑目一思。則必能有所領悟也。良以放風箏時。人身肢體各部。必營種種不同之動作。然後使風箏能趁意上升。如奔跑也。扯拽也。左右避讓也。凡此種種。皆無形中而爲各部肢體之運動也。若分析言之。則放風箏實包含有上肢運動、頭部運動、腰部運動、下肢運動、全身運

動。呼吸運動。各種節目。特吾人未加以深切之注意。故致忽略過去耳。今請逐節詳言之。讀者至此。亦必恍然大悟矣。放風箏中最顯著者。則爲上肢運動。因在風箏既起之後。勢必兩手互抽其繩。以鼓風勢。好使風箏乘勢上升。此與推進機之引風向內。同一理由。兩手之抽拽。左右交迭。勢甚平均。而動作時。又必與臂並動。徧及上肢之全部。此起放時之情形也。若風箏既經上升之後。有時風力偶靜。勢不能與風箏之下墮力相敵。則風箏勢必下沉。于此放者。又必將線頻頻牽引。抖動風箏。使維持其高度。此亦猶飛機之速轉其推進機以減少其下墮力也。此雖未必兩手同時交迭並行。但亦須隨時更換。此等動作。孰可認其非上肢運動乎。且後面牽引之動作。每屈肱在肩上行之。廓胸挺背。作勢抽拽。是又上肢運動而兼

及肩背運動者矣。至于頭部運動之說。亦甚顯明。吾人無論作何事。無雙目之顧視。乃必不可能者。惟雙目平視則可。若欲作極度之上下視或側視。則勢必輔以頭部之俯仰轉側也。放風箏之初步。風箏勢未穩定。起落轉側。不可捉摸。固賴於目力之照顧。卽其勢既經穩定之後。吾人亦決不長此翹首天空。以矚風箏。對於立足之地點。以及四旁之障礙。如高樹危牆之類。亦須隨時並顧。否則忘形失足。樹枝挂線等事。卽易發生。於是不能不遊目四矚以防此患。欲遊目四矚。則頭部勢必隨之而營其俯仰轉側之動作矣。在此俯仰轉側之間。而頭部運動。已寓於無形中矣。不待呼喝口令而後行。且完全出於自然。毫無牽強。此種活動。較彼拘於形式。而行之勉強者。其所收功效。或且過之也。至於腰部運動。亦與頭部運動相

仿。如不明言。不易使人深信。一旦明言其理。則又人人可得而見之。風箏放起之時。必由下而起。過居中而後。上升至極高。故在初將線作抽拽之勢。其上身必向前傾。以後漸漸抬起。至於平直。此一端也。風箏既起之後。其勢未必即能穩定。或向前俯合。或左右傾側。此時必賴手中線索之牽引顫動。使之平正穩定。牽引亦必依風箏之勢。或左或右。行此等動作。則腰部勢不能如植立之木。不稍移動。故向右牽引。上身必向右傾側。向左牽引。上身必向左傾側。此自然之勢。每於無意中出之者。此又一端也。此外如在奔跑之時。必引身回顧。無論出自何方。必將腰部扭轉。上身始能向後也。凡此種種。皆不能不認爲腰部之運動。惟類皆出於無意。而行之自然。人遂因而忽之矣。下肢運動。則較以上二種爲顯著。蓋在風箏未起

之時。必兩手持線。屈其雙膝。沉身向下。略成騎馬式。待振繩將風箏放起之後。則又徐徐起立。此一端也。即在風箏穩定之後。吾人所立之地位。亦不能固定。兩足在形式上亦必有更迭之動作。此種動作。雖無一定之規律。但亦未嘗不是在彼運動。此又一端也。至於人體之進退左右。自爲放風箏中最平常之事。而爲之進退左右者。則爲下肢。故下肢之運動時間。較之頭腰等部爲多。有時或因風箏太重。或以風力太弱。風箏非平起可以直上。勢必有一度之奔跑。此亦利用下肢之一也。故下肢一部分之運動。雖無一定之形式與口號。但其動作。完全隨時勢而轉變。極得自然之致。而足以收相當之功效也。全身運動。更爲顯明。即常人亦可見到。蓋即奔跑之一法也。此法普通僅爲短路。因風箏既升。即無所用其奔跑矣。至

若風勢太弱。勉強借奔跑之力。鼓之上升。然不能持久。瞬息即墮。亦非奔跑所能爲力。惟彼風箏之本體大者。勢必藉奔跑作勢。以鼓風。然後可使之上升也。奔跑之時。其主要動作。則兩足司之。是爲下肢運動。牽引風箏必用手。且須頻頻顫動。此又是上肢運動。同時上身又必後旋。以看風箏上落之勢。一方面又須顧到步履。故往往回復旋轉。頭部亦因之而左右。是則腰部運動而兼頭部矣。謂之爲全身運動。誰曰不宜。以上所述各節。皆爲有形之動作。至於呼吸動作。在放風箏時。純出自然。非目力所能見。惟其自然之故。厥功尤偉。其所以能治肺疾防痧疹者。亦在於此。（治病等說另節述之。可參閱第四類中）良以放風箏之時。固有上述各種不同之動作。蓋風箏穩定之後。則放者必挺其上身。翹首上視。此時胸部之

擴張。至於極度。內府肺胃諸官。亦隨之開展。且吾人在無論何時。要不可以不作呼吸。而肺部一開張。則呼吸又必深長。故放風箏於翹首仰視之時。不啻作長時間之深呼吸運動也。且出之自然。故人亦不見其形式也。其實呼吸運動。在各部運動中利益最大。蓋吐濁納清。將內部之積垢。蕩滌無存。則疾病自然不生。而身體自能康強矣。由此可知放風箏一事。實係運動無疑。且此種運動。純出自然。毫無牽強。又輕便易行。非若彼新流行各種運動之費力。即幼童及身體孱弱之人。亦皆合宜。爲他種運動。往往利害相等。行之適宜。固可獲益。若稍有不慎或過度。其害立見。此無可諱言者也。惟放風箏之一種運動。則不然。其利固一時不易輕見。而其有益無害。則可以保證。且此種運動。較彼有形式之徒手器械等操法。其興

趣尤覺濃厚。故予於此事。最喜提倡。間常與諸小友戲之。互較技巧。每於一度放風箏之後。覺身心之舒適。遠過平時也。

△風箏與學理

(健吾)

風箏雖屬一種遊戲之品。而亦具有相當之學理。吾人每見童稚輩爲此戲時。風箏或發生傾側打旋等情形者。必爭嚷曰收鬚。(俗稱中線爲鷗鬚收鬚者即修訂中線使之平均也)於此可知風箏之能上升。及上升後之是否平穩。其主要之點。即在於中線也。但若以理詢之。則又必瞠目不知所對。蓋其爲此。一惟成法之是依。葫蘆依樣。正所謂但知其然而不知其所以然者是也。蓋無論何物。必有一處爲其全體重量集合之點。此即所謂重心點。此重心點即維持其全體之固定。使不傾側或墮落者也。

凡支持物體之時。如其支點在上。重心在下。則其物必穩固安定。不會傾墮。若重心在支點之直上。毫不偏倚。則雖不甚穩固。而猶不至於傾墮也。若重心在支點之上。而勢又非直者。則必然傾墮無疑矣。此自然之理也。風箏在形式上雖屬稍異。而其理亦正不能例外。故知風箏之中線卽所以維持其重心。使能平均而不傾墮也。卽謂中線爲風箏之支點。亦無不可。因風箏之受風。非自上而下。乃由旁側而來。有中線維持其重心。則四周所受之風力。平均不偏。則風箏因與風力相抗而扶搖直上矣。故中線稍有參差。則風箏必現傾側之象。此重心已偏所致也。若中線之參差過甚。則風箏旋轉而下。此重心全失所致也。重心失却。則風箏所受之風力。必不能平均。不平必墮。此亦一定之理也。故中線爲風箏上升之第一緊

要關鍵。風箏之形式。各有不同。則其重心所在之處。亦自不能劃一。故中線所繫之處。亦隨之而異。或居正中。或居上部。或鼎足而三。種種不一。蓋非如此。不足以維持風箏之重心而使之上升也。世俗收鬚之法。卽所以矯正中線之差失。其中含有深意者也。舊譜引秤爲喻。亦是此意。放風箏之季節。依民間之習俗。則以立春之後。始有人放風箏。至一交清明節之後。卽無人再放。諺且有「清明斷鷓。××放鷓。」之謠。蓋亦指放風箏之時期而言之也。自立春至清明。其間止六十日左右。爲期亦可謂極暫。積習相沿。民間都視爲定例。或詢其所以然之故。必以遵守舊制爲對。或竟雜以迷信之談。謂過清明而更放風箏者。則勢必招意外之殃。或謂司風箏之神。隨節令而俱逝。故一過清明之後。風箏卽放不高矣。其實此種妄

說皆不足據爲信史。所以放風箏而必以此時期者。亦自有故。約可分兩點。在人事方面而言。在冬寒之後。春回大地。生機蓬勃。人類之精神上。固覺興奮。卽植物方面。亦呈活潑之致。楊柳抽芽。桃花吐豔。另有一番新氣象。而風和日麗。景物宜人。最合清遊。故舊習有踏青之會。此亦無非取其風光佳妙。及時行樂也。於此更放風箏以佐清興。則掩映於桃紅柳綠之間。馳驟乎芳草芊綿之地。小試清風。使空中魚龍曼衍。蝶舞鳶亂。點綴春光。其樂固不可以言喻。此取其時之適也。過此以往。則天氣漸熱。百花凋謝。紅瘦綠肥。不復相宜矣。以學理方面而言。是有關於氣候。春日天氣溫和。氣壓較高。故風勢穩定。實爲一大原因。蓋空氣遇熱則漲。遇冷則縮。有漲縮則流蕩而成風。遇暴冷暴熱。則空氣之漲縮過強。其流蕩亦猛速。故

冬令則朔風震撼。夏令亦有陣風。卽此理也。春日之空氣。最爲穩定。故風勢亦自柔和而上揚。且以氣壓較高。上升絕少阻力。故風箏能放得高也。一過清明之後。天氣漸熱。風勢自難穩定。故不宜放風箏。非謂一過清明。卽絕對不許放風箏。而民間所傳說之神話。誠無稽之談也。

△風箏與民間習俗

(鐵盞)

風箏雖爲美術遊戲之一種。顧在民間。亦有種種習俗。此種習俗。亦因時與地方之不同而異。或則敬之如神。或則嫉之如仇。並無一定。蓋以人之好惡爲轉移。風箏之于吉凶禍福。實無予也。古昔有童謠云。待到東風知着力。一朝送我上青雲。此因當時庶民之家。以風箏爲招福之具。在立春之日。父兄各率其子弟。至平疇放之。以風箏一放卽起。高入雲際者爲佳。

朕。反是則爲不吉之兆。故于風箏之檢點。事前極爲詳細。且備多量之繩線。好使風箏之高升。若風緊力重。線忽中斷。風箏遠去者。則視爲大凶之兆。合家終歲不寧。甚且爲壓勝以禳解。此風在明代。民間猶有奉行之者。又某筆記載。西北各地。民多山居。每屆立春之後。春風緊猛之時。每村輟于事前紮一巨大之風箏。其形長方。中間略有凸勢。用巨綆百丈。攜往山顛。數十人共放之。待風箏上升。愈放愈高。至羣力不能勝時。則以刀斷綆。任風箏搖曳而逝。名之曰放災。謂如此則將合村之災晦。放諸異地。通年可安享太平矣。依上一例而言。則志趣適相反。前者以風箏爲延祥納吉之具。但僅存希望之心。冀自家之康樂。若後者而名曰放災。則不免存利己損人之心。可謂惡俗。不足爲訓也。惟此等習俗。皆係前代之事。時至今

日亦稍變更。非但放災之舉不經見。卽招福之事亦不復可探究矣。惟近時亦頗多不可解之習俗。其在南方。對於風箏落在家中。認爲極不祥之事。但對於各種虫鳥形之風箏。則不在禁忌之例。其最忌者爲板門鷓。以爲此物落在家中。卽足以肇生火災。非禳不爲功。其次則爲人形風箏。落在家中。以爲憑空中落下一人。卽以爲凶星入宅。其人形屬女子者。其不祥尤甚。主傷亡也。往往有因此微小之問題。演成嚴重之交涉者。蓋若斷線風箏。隨風而至。不知放者爲誰。則除將風箏撕破焚燬外。惟有自己煩惱。若知其人。則必與之交涉。甚或以點香燭用鞭炮爲祓除不祥者。此種陋俗。南方至今尙有可見。其意殊難索解。而在北方亦有同樣之情形。但對於人形之風箏。則無上述之忌諱。板門鷓之受人厭惡。則固無異。此種

心理之養成。以鄙意測之。大約作備於放災之舉。蓋既有此俗。則板門鷓已成爲衆目中之災殃。災殃平空落在家中。其厭惡煩惱。自不能免矣。其實風箏爲人工所製之一種遊戲品。何所繫乎禍福。然民間之習俗。固有牢不可破者矣。放風箏又有於夜間行之。繫燈於線。垂垂如繁星者。俗稱爲放鷓燈。此風以江南爲甚。昔雖懸爲例禁。但鄉僻之區。官府耳目所不及。放者仍自放耳。可以加燈者。必爲質量最大之風箏。否則必不勝燈之重力也。其法於風箏放起之後。略收短其繩。然後另以一繩懸燈其上。以後每將沖出若干。卽繫一燈。如此逐漸增加。多者竟達二三十盞。如一串明珠。搖蕩空際。頗可悅目。俗以元夜爲放鷓燈之良辰。亦含有慶祝元宵之意。此一夕則在禁例之外。所謂金吾不禁。正與彼火樹銀花。鰲山燈塔。

共爲昇平之點綴也。惟放鷓燈一事。甚含危險性。以繩繫燈。火焰上燎。繩每因之而斷。繩斷燈落。若於空地之上。卽任燈之自燃。固無危險。若落于人家房屋積薪之上。則立肇焚如之禍矣。且放鷓燈之俗。以鄉間爲盛。鄉間多茅屋及稻草之墩。故尤易肇禍。此種嬉戲。頗覺無益。惟地方之習俗難移。至今猶有樂此不疲者耳。至於放風箏之時期。以立春日起。清明日止。大概所通行。故有清明斷鷓之說。其實此與氣候之關係。已另節述之。

△風箏之類別

(健吾)

風箏一物。若以體質言之。則有大小之別。其大者則以其本體之廣大爲勝。每有高及尋丈者。邛類風箏非得巨力之風。不易使之上升。旣升之後。重量亦至足驚人。非盡數人之力。不能挽持。普通苧麻之線。亦不足勝其

重。必用指粗之繩。始克相敵。其尤巨者。且非盡人力而能挽持。必須先於固定之處。釘立巨樁。裝以盤車。如駕捕魚之江網然。待風箏既升之後。則用盤車以收放其繩。以爲升降。放此等大風箏。非集多人。決不能勝任。故殊覺笨滯。且有失放風箏之本旨。蓋風箏本爲一種美化之遊戲。非用爲角力之具者。雖以多人共戲。可以增加興趣。但終以一人之力能施放爲原則。若必以大爲勝。既多費氣力。且失去優美之重心。殊無所取也。大概爲此等笨滯之戲者。非愚夫俗子。卽市井遊手好閒之輩耳。至於風箏之小者。則以精巧爲勝。無論其風箏之形爲蟲魚鳥獸花草人物。最要之點。卽是須含美化。第一形式方面。固須使其姿態像真。且生動有致。其餘若設色烘托之技。亦須儘量考究。務使配置得宜。美艷悅目。然後放入空中。

翱翔上下。自然栩栩如生。翩翩有致。在放者固然別饒風趣。卽觀者亦悠然神往也。如此方不失風箏之本旨。而提高其價值。而此等精美之風箏。既不須巨大之風力。卽獨自一人。在微風蕩漾中。亦易使之凌空而起。直上青雲也。在放者可得極濃厚之樂趣。而重量極弱。不須多費氣力。斯方爲一舉數得之妙品。有益無損之遊戲也。故俗於放風箏之事。有粗鷓子及絲鷓之言。正所以分別其種類耳。大約所謂粗鷓子者。卽指製作不精之風箏而言。其小者如洋蝴蝶、單和尚、等等。寬廣平均不及二尺。可用最普通之麻線放之。其力猶不甚巨。卽幼童亦可施放。不至發生困難。至於中量之風箏。則以雲字、雙和尚、金魚、等等式樣爲多。而其輪廓則寬廣大約在三尺以內。此種風箏。其力已稍巨。非尋常風力所能升起。其重量亦

非幼童所能勝任。用以放風箏之麻線亦較粗。至於最大之風箏。如大蜈蚣、大雲字、板門、等等式樣占多。其大小則不等。至其重量。自數十斤至數百斤。亦無一定。此一則須視風箏形式之大小。一方面又須依風力之緩急而定。風力驟則重量增。風力緩則重量減。惟此等巨大之風箏。風力過緩。則決不能上升也。因其本體之重量甚大。上升時下墮力亦強。非弱小之風力能與之抗也。故此巨大之風箏。則非用盤車巨綆。不足以任勝矣。凡上所述。俗皆稱爲粗鴿子。類皆購之於市肆。其製作固甚陋劣。所訂中線。亦多不準確。非自己校正。每不易使風箏上升。且於設色綉染之事。亦極俚俗。惟以其價較廉。故兒童及普通人皆樂于購放。蓋亦有一足取也。至若所謂絲鴿者。言其用細線施放之風箏。亦卽俗稱之細鴿子是也。因

以絲線之易斷而已足以牽引一風箏。不致中斷。則風箏重量之微弱。亦可想見。所謂細者。指小巧而言也。此種風箏。在昔本視爲書生之清玩。故不惜鉤心鬥角。各運慧思。以求其臻于維妙維肖之境。而矜示于儕輩也。其形式之最普通者。爲鷹、鶴、軟翅蝶、鳳穿牡丹、雙燕、串雁、軟尾魚、蜻蜓。及各種不同之人物等。若列舉之。何止數十餘種。雖市肆中亦有發售。顧其製作。終不能如自製之精工細緻。卽設色圖形。亦不若自製之雅淡神似。故好爲此戲者。以自製者爲多。此等風箏。皆宜乎和風蕩漾之天。長空升降。頗極自然。若風力過巨。反易翻覆。此亦猶時花美女。荏弱多姿。決不耐暴力之侵凌也。

△風箏之製作舊譜

風箏、小道也。既不列于藝事之林。亦不登乎大雅之堂。惟供小兒女課餘之消遣而已。故士林于此忽之。然風箏一物。其精者栩栩生動。竟能象物而肖其形。妍麗悅目。頗足以助清興。雖爲嬉遊之事。然較彼聲色狗馬之是好者。其雅俗固判若雲泥矣。故予于風箏之戲。極樂爲之。惟向皆仰給于市肆。終未能盡愜私衷。蓋其設色塗彩。終不免失之俚俗。每自出心裁。製作一二。外觀固雅致宜人。但放時又不能乘風而上。搖蕩反覆。高不及簷而頽然墮矣。苦不得其道。詢諸肆中人。又或祕不相告。或言不能盡意。仍屬茫然。憶沈君玉可。亦樂此戲。尤精製作。時往請益。至是而始得其訣。沈君厚我。殊可感也。然此等巧技。若使祕不告人。則日後必致失傳。豈非可惜。乃筆述之。以冀其長留天壤也。爲風箏作譜。其始于予乎。

△選竹

竹非不易得。佳竹而可爲風箏骨之良材者。實不易多得。或既得之。亦須量材而用。此中之理。頗難言也。蓋風箏之最要者。厥惟骨幹。骨幹宛如房屋之梁柱。若無骨幹。其他各部。無以加矣。風箏之骨幹。以竹爲之。故沈君有竹爲風箏魄。中線爲風箏魂之喻。非過言也。此意凡製作風箏者。不可不知。

按此節言風箏骨幹之要。魂魄之喻。雖俱至理。似太微妙。愚謂骨幹如人之筋骨。風箏紙如人之皮肉。彩色之施。則如人之衣飾。而中線者。則爲人之精氣神也。如此喻之。較爲明顯。(健吾)

選竹之道。首貴乎肌理之細密平直。凡青面有斑痕。或有蛀蝕之跡者。皆

弗取。肌理粗者。可製尋常紙鷂。若精美者。則非此種材料所能矣。因精緻之風箏。其骨較細。若用肌理粗亂之竹。則毛而易折。蓋未有粗材而能爲珊珊秀骨者也。

按肌理粗亂之竹。若削之過細。則共幾絲。勢又較疎。故易損也。且細風箏往往可以摺合而疊成小型。時時裝拆。尤易損壞。故必取材于肌理細密之竹也。普通皆用毛竹。則未足以語此。(健吾)

竹以挺直而節長者爲佳。竹節一多。亦取咎之道。竹如彎曲。則勢成欹斜。不得其用矣。而竹之質又須柔韌。剛脆則易摧耳。若尋常製器之竹。必不可用。然此指自製之選擇。非所以語于市肆也。物欲求精。須在選料。此語宜識之。

按竹中之肌理細密。質地柔韌者。無過于篾竹。此種竹竿雖極細。惟其節較少。每節相距。至少亦在一尺左右。且其柔韌。實非他種所能及。故最合于製風箏骨之用。其他如毛竹節間雖亦長。而質則粗疎剛脆。不如篾竹遠矣。所以取乎節間相距較長者。亦在易使輕重平均耳。(健吾)

竹取中部。其前後之處爲棄材。篾取兩側。有凹形處爲棄材。中部則竹肉停勻。無厚薄之病。兩側則其勢平直。無凹凸之分。因厚薄凹凸。皆足使其骨成輕重。縱加人工之磨削。亦不易使分量劃一。皆有妨于本體者也。

按竹之中部。兩節相距處之尺寸。類皆平均。竹本有凹形對生。此不可用。防傾側也。如此選竹。一竹可用之處極少。故每一風箏之

成。所費亦甚多。市肆藉此侷利者。又安能依其道也。(健吾)

江南有箭竹。其質最佳。本爲箭材。若移作製風箏骨之用。此種良材。無出其右。價自昂貴。市肆何嘗肯用之。欲製精風箏。亟當選此。蓋其節長之最者。不下三尺也。然則僅取其一節劈段。而棄其有凹陷之處。已足敷製一風箏之用矣。無節之風箏骨。是爲最上之品。既不易摧損。分量又調勻也。

按箭竹本爲箭幹之材。竹譜載。箭竹。高者不過一丈。節間三尺。堅勁中矢。江南諸山皆有之。會稽所生最精好。有此諸端。故甚合風箏骨之材料矣。風箏骨取材之所以避免節多者。因紮一風箏。其間必有彎曲弧圓之處。竹節所在。其質硬而脆。易于摧折。故忌之也。(健吾)

製骨用竹青。竹黃爲棄材。竹青去其面。以減其重。然後加磨拭。則其骨自精。如不得已而用有節之竹。于節須加意。不可粗疎。因質本剛脆。若稍不慎。運刀創之。摧折立見矣。但能避免。終以不用有節者爲佳耳。

按竹黃者。竹之內層也。質硬而脆。非但不利于風箏骨。卽其他竹具。亦不可用。所用者多二層黃耳。所謂竹青去其面者。卽將竹青面上之一層。用刀刮去之也。因此一層。分量較重。風箏之本體取其輕。故必刮去之。否則風箏之本體加重。則其下墮力必增。上升乃不易耳。(健吾)

選竹雖不必取其太厚。但終以肉稍豐者爲佳。若太薄亦無取。蓋旣欲去面。又須去黃。竹肉過薄。則兩面棄去。中間所餘者。自然無幾。若更加以刀

繫。則勢必細削不合于用矣。故須擇竹肉稍豐者用之。

按風箏之骨。雖愈輕愈妙。惟亦不可過于細削。過細則弱不禁風。不能鼓其上升之勢。亦過猶不及也。欲其適當。則惟有選取肉厚之竹。蓋厚欲其薄則易。薄欲其厚則難。此亦一定之理也。(健吾)

竹面有蛀蝕斑痕則棄之。竹身彎曲則棄之。竹之肌理凌亂。欹斜不直則棄之。有蛀蝕斑痕防其易損也。彎曲勢不合也。凌亂欹斜。不易奏刀也。必知乎此而後可言風箏之製作。

按風箏骨最忌易損。故屢屢言之。風箏骨之勢。雖有彎曲之處。選竹反忌彎曲者。以彎勢雙方未必能天然吻合也。故寧取乎平直。而以人工各成其形也。凌亂欹斜。言竹之肌理有夾絲。或絞如螺

紋。有此情形。雖欲削之使直。勢亦不能。故必棄之。(健吾)

取竹忌過嫩。過嫩則製時不受刀。放時不禁風。不中用也。取竹忌過老。過老則質雖堅而量重。放時必趨下勢。亦不中用也。故製風箏骨之取竹。必擇不老不嫩者用之。即前所言竹取中部。前後爲棄材一語。亦是此意。不可不知。

按竹之老嫩。每根自有不同。而一根之上。亦顯有分別。其近根之處。堅老異常。而近梢之處。則又嫩弱異常。惟居中之處。老嫩適中。故製風箏骨。除每根選擇之外。又必取中間之一部也。(健吾)

以竹製風箏骨。宜取于一段之上。切不可將此段之一根。與其他一段上之數根相混。因竹骨之輕重。貴乎彼此調勻。若相混則失此旨矣。切忌切

忌

按此係指質量之輕重而言也。譬如將一根質鬆量輕之竹絲與一質堅量重之竹絲相較。雖長短粗細完全相同。輕重則未必能均勻也。骨量之必取均勻者。蓋防風箏放起時傾側也。故爲大忌。以上選竹一節終。(健吾)

△奏刀

竹旣選定。良材得矣。又必賴乎良工之奏刀以成佳製也。奏刀之事。粗看似人人能之。實則談何容易。技之優劣。固亦有判若雲泥者。豈可以同日並語乎。此天下之事。莫不皆然。亦不僅奏刀削竹爲如此也。特奏刀削竹。亦足見手之巧拙耳。

按奏刀削竹。頗非易事。雖運刀劈竹。無人不能。其中亦有巧拙寓焉。此全在乎事先之審度。及平時之練習也。蓋此事亦天才與經驗並重者也。(鐵盞)

劈整竹須先定所用材料之大小。對劈之後。即宜隨所欲者斟酌下刀。分大小若干片。以定某片爲某部。某片作何用。庶不致臨事有慌亂掣肘之虞。此爲要着。

按此言先將整竹對劈爲二。然後依所欲用者量材劈之。不可含糊下刀也。大約如欲成箬樣粗細之骨者。則其取材必如筆管粗細而後可。如欲線香般粗細之骨。則其取材必如箬樣粗細。蓋取材畧大。則加以刮削磨啄之後。方能相合。否則必感不敷矣。風箏

之骨。其長短粗細。固非劃一者。故取材宜慎度也。(鐵鑿)

奏刀時運力要平穩。且要一往直前。不可中途停頓。其骨始能免粗細不勻之病。否則縱一再修改磨刮。其暇疵終不能掩。不特外表不雅。即輕重亦有關也。

按此言向前平削之法。如力不平均。則刀鋒必不能專注于前。一氣平行。刀鋒一有起伏。則其竹亦必不能平直。而高低成波浪形。分量之輕重。亦不調勻。此固有妨于風箏之本體者也。(鐵鑿)

去竹黃宜用切法。去竹面宜用刮法。定雛形宜用削法。正粗細宜用修法。求光滑宜用磨法。知此數事臨時可以隨心所欲。無往不宜。蓋法度不可亂。亂則敗矣。

按此所謂切者。卽刀鋒先入于竹黃竹青之中。用力切之。使之分開也。所謂刮者。卽豎直其刀。而將刀鋒加于竹面。然後平行刮去也。所謂削者。卽斜置刀身。入刀鋒于竹而向前剝出也。所謂修卽細細修削也。至于磨則附屬之事。欲成一骨。必經過此數步手續而後可。(鐵盒)

刀鋒務取乎薄。薄則鋒利。鋒利則運刀之時。既省氣力。且能得巧妙之致。而收隨心所欲之效。若刀鋒厚而鈍者。我未見其能運用巧妙者也。

按削竹所用之刀。亦有大小之分。其大者則有平口鑿、斜鑿、作刀、等。其小者則有平口刀、斜口刀、(俗通稱爲扞脚刀)橫口刀、等。要在臨時審度情形而用之。惟無論大小。務必將口磨至極薄。鋒利

· 無儻。始能合用。工欲善其事。必先利其器。信非欺人語也。(鐵齧)

削竹不可過枯。過枯則勢匾。如再欲其渾圓。則細弱太甚矣。故運刀之時。鋒不可過偏。過偏即犯此病。去青不可過甚。過甚則僅餘二青與黃。削成細小之骨。必脆而易折。亦是一病。不可不知。

按此所謂鋒不可過偏者。即言刀口之斜勢。不能過甚也。因斜勢一大。則所削之竹。必後面粗而前面細。如再倒頭如法削之。則中部粗而兩頭細矣。如此一再修削。則大料變成小料。無可用矣。至于去青。亦須適可而止。(鐵齧)

風箏骨之細者。宜將黃之一面多削去。多留青之一面。因青面竹之肌理細密。質亦堅韌。不易摧折也。骨之宜于渾圓或方匾者。須各視部位之所

宜。而如法奏刀。自然合式。若宜用圓而應之以方。宜用匾而應之以渾。勢必格格不能相入。敗矣。

按風箏骨以渾圓者爲多。然亦有時必須匾者。如金魚眼蜈蚣眼等部是也。故亦不可以一概而論。(鐵盪)

精細之風箏。以能摺疊者爲多。如鷹鶴雙燕之類。裝配之後。占地甚廣。摺疊之則亦甚小。此種風箏。其摺疊全在乎接筍。在奏刀作此接筍之時。必要絲絲入扣。過緊則骨不易落。白。過寬則容易脫落。兩失之也。此一關鍵。最爲難能。奏刀時必須十二分留意。且一有失誤之後。卽不能修改。全功盡棄矣。

按此種接筍。極爲細小。故奏刀殊屬不易。而其所關於風箏之本

體者。亦如人身之骨骸。凹凸之間。務必互相切合。如天造地設。始佳。否則勢成鑿柄。不適用矣。（鐵盒）

運刀製骨。不可求速貪懶。須要由大入小。漸漸而來。若粗粗下刀。則每致成過枯之弊。是真欲速不達。反成棄材矣。故運刀之時。必須出之精細。始免失誤也。

按此言須逐漸修削。所謂粗粗下刀者。即言下刀之時。粗莽從事。削去過多也。過枯之病。前已言之。總之在事前必須加意審度。成竹在胸之後。再運刀修削。則自然不至有偏枯之弊矣。（鐵盒）

用大刀則宜直截了當。始終一樣。用小刀則宜細披薄切。緩緩徐行。力不可過巨。過巨則深入而斜出。力不可過弱。過弱則刀不能勝竹。要取中平。

斯爲至當。

按此言運用大小刀之方法。直截了當語指平行直出。所用之力。始終不有增減也。細披薄切語指逐漸修削。宜和緩其力也。刀鋒深入斜出。則竹勢必不能平直。刀不勝竹。言無效也。此言運力之道。亦宜取乎中平。否則必多失誤。(鐵盒)

刀宜用中鋒。則竹勢易于平直。故非欲竹勢之前後豐削不同者。不宜用偏鋒。偏鋒非不可用。要審度情形。不可濫用而已。此中至理。亦不易言宣。是在臨事者之留心體會也。

按中鋒偏鋒。運刀勢也。平行直出者爲中鋒。欹斜而前者爲偏鋒。製何種骨宜取何法。貴審時度勢。非可固定。故曰留心體會也。大

約製不平直之骨。皆可用偏鋒。是偏鋒惟不宜于平直耳。(鐵盒)

抽篾絲鐵板。宜用以抽取粗細相等。形狀渾圓之風箏骨。其匾平及方形者皆不合用。此鐵板抽取竹絲。較刀削爲易。一抽即可光滑渾圓。蓋有所範也。惟僅可用于無節之竹。若有節之竹。抽至節邊。卽易斷折矣。

按抽竹絲鐵板一物。爲鳥籠店中所常用。法用鐵板一方。中間開大小不等之小孔。孔內緣亦薄而銳利。如欲抽若干粗細之竹絲。則將削就之雛形。納入合宜之孔中。用鉗隔鐵板鉗住。用力抽拔之。待竹身全過時。則渾圓合度矣。如嫌大則可更納入稍小之孔中。如法抽拔之。極爲簡便。至于竹節部分。堅硬而脆。每不易透孔而過。若力拔之。勢必蹇然中斷矣。此種器具。亦爲製作風箏者所

必備。用以製渾圓之骨。但削成雛形即可用此。既省手續。又節時間也。(鐵盃)

△紮縛

風箏之竹骨既畢備。更進一層則從事于紮縛。爲鳶爲魚。使之成形。惟此技之配置。誠難乎其難。稍有些微之不合。卽不易施放。所謂失之毫釐。謬以千里者也。其第一關鍵。卽在于分量之均勻。故紮骨後須用天平稱之。稍有輕重。卽加修改。務使銖兩悉稱。方能成佳品。是則紮縛時所用之紙。拈絲線等物。其長短粗細之間。亦務須斟酌盡善矣。

按普通之粗風箏。固全賴于紮縛。卽可以拆卸摺疊之風箏。亦有一部分須紮縛成形者。如鷹鶴之胸腹蜈蚣之本體等皆是也。紮

縛之事。在表面看來。似極容易。實則部位之估定。輕重之配置。全繫乎此。如係兩面之翅相同者。尙屬較易。若彼兩面異狀者。則尤爲難能也。(健吾)

紮縛風箏骨。尋常皆用綿線絲線。若彼粗笨之大風箏。則用麻皮麻線。蓋亦以其質而異也。綿線粗而欠牢。易于中斷。勢必多縛數重而後可。則重量極不易均勻。絲線質雖牢而又嫌其太滑。不易扣緊。麻皮麻線。又非所以語于精小之風箏。于是乎紙拈一物。乃稱上品矣。紙必取細潔之洋桑皮紙。且須厚簿均勻。不雜粒屑者用之。其他之紙。不能任此也。

按此節論線質。頗詳盡。精巧風箏必用紙拈紮縛者。一則取其柔軟堅韌。質勝綿線。紙又帶毛。可免絲線滑落之病。選紙之條件之

苛。無出其右。此正所謂不厭求精者也。(健吾)

裁紙宜順其絲理。切不可橫斷。橫斷則失其堅韌之效。紙條宜狹不宜闊。最闊不得過官尺三分。若風箏之過于精小者。愈狹而愈妙。須合于一個輕字。拈紙亦須留意于兩指。定要拈得一般長短。通體一般粗細。方爲合式。拈時指要用力。拈得緊緊。稍有疎鬆。卽不牢固。亦是大忌。

按此言拈紙捻之法。如用力不均。則必有粗細鬆緊不勻之病。其所謂一樣長短者。亦卽指此而言。如用力平均。無粗細鬆緊者。則長短自齊矣。洋桑皮紙一物。有一定之絲縷。順其絲縷裁之。其勁直。卽堅牢。若橫裁則絲縷中斷。不復能用矣。(健吾)

以紙捻繫竹。縛定不移。一結之後。毋容再結。卽當將所餘紙捻之兩頭。仍

舊放開成單面。包貼骨上。十分牢固。而且平服。不似線結之突起。紮細風箏之骨。必須如此方佳。

按紙捻既將竹脚接紮牢之後。卽緊緊打一結。使之不移。乃將紙捻之兩端仍舊放開爲紙片。如腰篋之包裹其上。至末梢處。則用漿糊黏貼之。如此自然牢固矣。此紙捻之所以勝于絲線也。健吾竹骨兩頭。如欲相接。必先定其相接尺寸。然後在兩頭定下尺寸處。切一刀。深約骨之半。然後橫劈去其半。使成雌雄接筍。兩面相就。自然吻合。如天衣矣。

按此言接頭之法。大概多用之于風箏之環形部分。或類似環形之處。否則一骨無兩頭相接之理。彼所謂切去而成雌雄接筍者。

譬如將竹骨左端之上半面剷去。則右端必剷去其下半面。如此熨轉接合時自然相就。不至格格不入矣。其所謂一定尺寸者。卽剷去缺處之長短。大約亦止二三分而已。決不至于過長。因過長則紮縛之地位必多。骨量且因之加重矣。(健吾)

此一骨與他一骨相接者。不可不明相思筍之制度。否則骨與骨相疊。縱然紮縛得緊。亦未能互相吻合也。惟此骨之筍。與彼骨之筍未必能在一般地位。要在臨事審度。各取其適宜。筍既接而後用紙捻縛之。則切合無間矣。

按所謂相思筍者。卽將此一骨與彼一骨。酌定其相接之地步。然後各就其處。用刀開一小缺口。深約骨之半。其缺口之寬不宜過

甚。兩骨缺口大小亦宜略判。特其間相去。間不容髮。然後將兩缺口相接合。自如天成。更縛紙捻。牢固可知矣。然此指各種精巧之風箏而言。若彼尋常之粗風箏。即不足語此。(健吾)

此一骨與彼一骨相接之繫縛。須知十字形之結法。方能固定部位。絲毫不會走動。否則稍有牽動。則其形不準作。形不準作。則勢成欹斜。放時必多費周章矣。

按所謂十字形者。因兩骨相接本已成爲十字形。紙捻從中繫縛。則成斜十字形。幾重之後。抄至上面。先扣一結。再向未繫之兩空隙。如法縛數重。不必再扣結。即鬆開對包裹用漿糊之。(健吾)

繫縛時扣須緊。但須緩緩加勁。不可粗魯。驟然用力。則紙捻中斷。徒勞無

功。徐徐收之。既可吃得緊。又不致中斷。紮縛時紙捻須由居中而起。不可稍偏。偏則不勻。

按洋桑皮紙捻。雖屬柔韌。但亦終不勝暴力。故用勁宜和緩漸進也。吃得緊。卽縛得牢固也。紙捻必居中而起。則無論縱橫紮縛。其兩端之長短停勻。打結包裹。必無絲毫參差。重量相稱矣。(健吾)

尋常不用接筍之風箏。紮縛之法。要亦有定則。不論用麻皮綿線紙捻。皆當審此。雖不必如精巧風箏之斤斤較量。顧亦不可失之粗疎。以致病其本身也。凡骨之中部相接成十字形。卽用斜十字法紮縛之。一骨之頭。與另一骨之中部相接者。亦用此法。兩骨向旁平出而頭相交者。則豎環紮之。兩骨直上直下而頭尾須相交者。則橫環紮之。居中之處。數骨相接者。

則相度情形。數重交花紮縛之。其相接之偏者。則斜紮之。知乎此。技亦中人矣。

按以上各節所言。皆指精巧風箏之紮縛。此節則指尋常風箏而言矣。所以詳于彼而略于此者。蓋舊譜實注重于技巧耳。十字形之紮法。前一節中已詳言之。至于豎環橫環。一則上下行。一則左右行。皆單環之紮法也。數重交花法。等于十字形。惟多縛數重耳。斜縛卽此法之單式。須看骨勢之如何而定。(健吾)

不用接筍之風箏。因無缺口之吻合。兩骨相交。勢在必疊。疊時須留心。兩面要一樣疊法。不可此前彼後交疊。而紮縛之時。又須收得極緊。使接疊之處。牢牢吃住。不能移動分毫。否則滑來滑去。有失定勢。以致重力不平。

放時每有傾側搖蕩之病。且犯此之後。糊紙亦無定式矣。故此等無筍之風箏骨。以紮縛牢固爲第一關鍵。不可不知。

按此節所言各病。確係普通易犯者。接骨處之移動脫落。尤爲市售之風箏恆有之事。然不經明言。皆視爲細事。一經揭出。始覺恍然。非老斲輪未必能爲此言也。依此而論。紮風箏終以紙捻爲上。綿線次之。麻皮質硬。不易收緊。自不能合用矣。(健吾)

△糊貼

糊貼在製作中爲較易之事。然亦須處處出之精細。不可稍存粗疎。疎則必有失矣。糊貼之材料。以紙與漿糊二物爲主。顧此二物。亦必精選。然後糊貼於紮縛成形之風箏骨上。始能相稱也。彼紙不選精。而用膠貼者。未

足稱上品也。

按糊貼一事。已有雛形在。依樣貼之。固非難事。但能細心。卽不致有失。膠水一物。黏性雖強而有臭味。且乾後結成硬塊。大非所宜。故不可用。(鐵盒)

糊風箏之紙。自以洋桑皮紙爲最佳。取其質量既輕。柔韌牢固。潔白而薄。利于施放設色也。惟取材亦當有擇。不容含糊。第一須用若干張紙者。務必每張厚薄停勻。如有厚薄不同。以及粒屑太多者。皆當摒除。選紙以細潔二字爲主。此不僅于悅目也。

按桑皮紙一物。最多粒屑。及特薄過厚之處。如不加以挑選。則糊成風箏之後。兩面之重量必參差。放時便多窒礙矣。尋常中量之

風箏較可通融。若精巧之小風箏。則不容不斤斤較量。蓋以質量關係也。(鐵盞)

漿糊尋常皆用乾麵調成。惟乾麵黏性弱。竹面又光滑。黏貼于上。經陽光晒乾之後。脆硬易于翹起。至此則紙與骨離矣。膠雖無此病。乾時堅結成塊。亦易受損。且茲二物者。經過潮濕之後。尤易發霉起斑。有損本質。故糊貼風箏。莫過于糲漿。柔韌黏結。可免上述諸病。最爲適用也。

按此言漿糊膠水之病。亦詳而且盡。悉中肯綮。所謂糲漿者。卽于肆市定製一稍大之無心湯糲。落熟之後。放研鉢中。用槌搗之。及二三千下。則成薄糊而黏膩異常。卽可應用。如用極細生糯米粉。用水調和。放飯鍋上蒸透。如法搗之亦可。(鐵盞)

紙之剪裁較體形略大。以免糊貼時之牽扯。寧在風箏糊好之後。再行修去。雖多費一番手脚。而挂誤可免矣。

按此即言糊貼。而不及于綑線一事。疑係脫落。蓋綑線亦甚重要。而其事則宜在糊貼前也。如偶逢必須綑線之風箏。如軟翅類則翅後必斜綑一線。以助其抗風之勢。硬翅者則線綑于前。使中間成槽。亦所以鼓風勢也。又有使竹骨成彎勢。而加帶線者。此亦不可忽略之事。故補其闕。使製作風箏者。不致貽誤耳。(鐵盒)

漿宜上于風箏骨。要薄而前後調勻。因過厚則乾後易致脆硬之病。不調勻則輕重各殊。皆非所宜。上漿之後。即將紙依形貼上。不必包裹全骨。適可而止。宜放透風處陰乾。不宜用陽光照晒。因過燥則脆矣。既乾之後。即

用小刀依骨勢將紙劃去。硬翅者即成。軟翅者。又宜修剪整齊。使其形之相肖。亦須兩面之大小及彎曲之勢相等。方算佳品。

按此論用漿之法。亦有至理。大約紙之附骨。以半爲度。如方骨則黏連其兩面已足。若將紙裹住全骨則拙矣。然此特就精巧及中型之風箏而言。若巨大之風箏。則因受風量之不同。又非裹全骨不能勝任矣。軟翅之風箏。如鷹鶴之類。一面附着于骨。一面則下垂。其姿態之象真生動與否。完全繫于修剪之工。故此步手法。亦非具有美術思想。心靈手巧者。不得佳果也。兩翅可以合于一處。同時下剪。庶無大小不均之病。(鐵篋)

風箏有用帛製者。其因有二。一則取其妍麗。一則取其堅固也。取妍麗則

蟬翼紗輕羅是尙。蓋精巧之小風箏。貴乎質量輕勻。非此不適。取堅固則洋標洋紗是尙。蓋巨大之風箏。貴乎吃得起風力也。惟此皆不能視爲常品。終以紙製者爲多也。

按帛製之風箏。小型者終不相宜。因蟬翼紗等質料。雖曰既輕且薄。但較諸洋桑皮紙。終覺沉重。故非中型者不可用。至于巨型之風箏。非有極大之風力。固不足以使之上升。上升之後。各部受風之量亦至巨。勢非普通之洋桑皮紙所可抵抗。故亦宜用洋紗糊之。因其質量本重。卽稍有增加。亦不發生若何影響也。此卽本節之所謂二因。特吾人所常玩者。多係紙製者耳。(鐵盒)

製作風箏。無論用紙或用帛。其色皆當取于潔白。烏黃者固損美艷。卽彩

色亦未盡能合式。若用兩不相入之彩色紙帛糊製。勢必貽畫虎類狗之譏。非但不能增美。大雅見之。且掩口而笑。瞬目他顧矣。此不可苟合之處。必賴化工之點綴也。

按製作風箏之紙帛。自以潔白者爲佳。然此非所以語于市肆。每見市肆製作金魚風箏。以魚色本紅。乃竟以紅紙糊之。畧加鈎勒。卽謂了事。圖省手續。節省費用也。殊不知金魚雖紅色。其鱗鰓鰓尾。各有不同。必賴化工之烘托。始能神似也。且彩色之紙帛。未必各式相宜。宜于製蝶翅。則未必合鳶魚之翅。合鶴又未必合于鷹。蓋各物皆有其特狀者也。故于其用而不合。不若以純潔之紙帛爲之。然後各就其神情狀態。而加以相宜之塗飾。使之精微入妙。動

人美感之爲愈乎。(鐵畫)

△設色

設色。畫家之事。其藝誠有不易以言語形容者。其工者調鉛弄黛。點綴其上。雖着墨無多。而雅淡生姿。精神自見。此得之于天者也。若小心翼翼。量情度勢。斟酌盡善而後下筆。不失規矩。而臻美境。此得之于學者也。舍此之外。其惟彼東塗西抹。以濃郁爲可觀者乎。此可稱之曰塗鴉匠。不足與言設色之道矣。

按設色本爲畫家之專長。惟欲風箏之精美。于此道亦不容忽視。此節所謂得之于天。得之于學二語。極爲精微確當。蓋卽指天才與學力而言也。天才高者。自然隨意所之。無往不可。至全憑學力

之人。則循規蹈矩而爲之。亦不失爲中乘。自此以下。則惟知用顏
色塗抹。一無可取。俗不可耐矣。(鐵盃)

設色首貴乎識雅淡之趣。若心目中不識此種趣味。則落筆必入于流俗。
俗乃此道最忌之事。且亦無可藥救者。亦本乎天。非人力也。須知世惟雅
淡者能清秀。清秀者宜人也。

按設色之事。最忌濃郁。惟不識雅淡之趣者。落筆輒犯此病。雅俗
之事。乃由于天生。如俗骨之人。無論如何。不能使其雅也。市肆風
箏之無價值。亦在于此。我又以知風箏之製作與放風箏。實是風
雅之事。非彼凡流俗子之可得享者也。誰得將放風箏與養鷹逐
狗者所同日語也。(鐵盃)

大紅大綠之色。非不可用。乃不可濫用。不可過用耳。若不問其是否可用。而貿然用之者。是謂之濫。若應用少許。而竟用多許者。是謂之過。犯此二病。卽流于俗。若在清淡之境。而稍着一點深色。則如萬綠叢中一點紅。有異樣風趣矣。

按此又退一步說。蓋設色之道。固非片言所能盡。誠能于清微淡雅處。着少許深紅老綠。非但不覺其俗。經此一烘托。反益增其美麗。此亦猶薄施脂粉之佳人。于櫻唇上着一點輕紅。更顯其嬌媚也。若塗粉如飾牆。施朱若畫壁。則鮮有不如江北泥娃之受人厭惡者。用大紅大綠之戒濫與過。是誠不刊之論也。（鐵盞）

下筆得輕勻之致。始能雅淡。胸中有微妙之思。始能得神。須知神化之機。

乃在玄黃之外。否則同用一種顏色。同畫一件物事。何以會分出雅俗精粗來。此等事亦非人力所能及。言之亦徒然無益。予但願爲風箏設色之人。皆宜身有雅骨。胸有慧心。而破除此一重俗障耳。

按下筆輕勻。自是畫家要訣。此一點猶爲學力所能及。至若神之一字。最不易言。欲得神遊象外。妙在寔中之趣。則惟有心領而神會之也。完全出于天才。故此節亦謂徒言無益。故乃不言此而徒存其希望也。(鐵盞)

設色不應盲從。盲從則不免蹈前人之誤。務須本乎實物。譬如一鶴。丹頂而素羽。其色有固定。吾人于此。卽當審知其某部宜加以何色。某處當如何鈎勒。然後參以畫法。下筆揮洒。自無不合。定能神似矣。

按此指中乘者而言也。以鶴爲喻。則其他諸物之須如此參合。亦無待言矣。總之吾人爲一物設色。則對於其物之形態顏色。當然要有深切之認識。否則以意爲之。終不免有所失誤。前人畫法。其設色亦有蹈此病者。故宜參以實物。不可延其誤也。（鐵畫）

設色最忌一平字。平則羽毛混雜。鱗甲不分。望之一片模糊。無有是處。彼俗筆固無論。卽設色淡雅者。一犯此病。卽失其真。故必須深淡分明。陰陽判別。始能得宜。此乃一重要關鍵。然係學力之事。但能細心體會。勤事研求。則此中妙旨。悟之非難也。

按所謂平者。卽一色平去。不分深淡也。此本爲畫家最忌之事。譬如畫荷葉。如用一色塗一圓形。雖大致尙像。但覺乏味。必深淺互

用。而陰陽分。葉之背與面。亦顯然自判。乃覺生動。此事若能細心體察。極易明瞭。(鐵盞)

烘托之法。畫家之所重也。畫雲者其志乃在于月。畫葉者其志乃在于花。互相襯托。其妙始彰。若畫月而不及于雲。則月不可現。若畫花而不及于葉。則花失其妍。無復神韻矣。而烘托之見長。則又全在乎心靈手巧也。

按烘雲托月之法。非特畫家爲然。卽文章家亦重之。此節所言。可謂詳盡。爲風箏設色。亦不可不知。運此之淺。顯彼之深。或着一深筆。顯出無數淡處。卽係此法。正不必定須畫雲以托月也。(鐵盞)

畫風箏與尋常作畫不同。尋常作畫。在一張紙上。畫出各種形狀。風箏則在一種成形之物上。而畫其羽毛鱗甲。畫理雖不殊。畫法却各異也。

按此言亦具至理。不可忽視。而風箏一物。雖屬平面者多。然亦有半立體或立體者。如蟹、蜈蚣等則爲半立體。如燈籠、鶴等則係立體。故所用畫法。亦不能僅偏于平面。務須各就其形而隨時變換也。若不注意于此。其畫雖工。待風箏放起後觀之。未必能得神似也。（鐵畫）

△中線

中線爲風箏之魂。最關重要。其升降之機。皆寓于此。中線定而有不合。則風箏縱美麗悅目。而永無直上青雲之望。卽稍有黍粒之差者。放起時亦必不能穩定。搖蕩俯合。終至顛落而後已。蓋道必有中。過中必偏。偏則必墮。此理在風箏固然。卽爲人之道。亦何莫不然。世之欲登雲路者。其惟守

此中道乎。

按此言中線之重要。因物而有感于人生。家君至慨之言。宛然在耳。不禁擱筆而三嘆也。當書紳以自警。中線爲風箏之魂。一語。予前已釋之。其有關於風箏之本體。固甚重大。而其間實含有相當之學理。已另篇詳之。可以參閱。不必詞費矣。（鐵齋）

風箏之中線。不僅限于居中。凡繫于風箏上升之總線。概名之曰中線。中字之義。非指部位。乃指重力。蓋重力均勻之處。始爲適中也。或有疑予說者。請明釋之。風箏上下部之大小輕重。未必完全相同。其上部大而重。下部小而輕者。其中線必偏于上。其勢始稱。而重力始均也。若訂于居中部位。則上部大而重者。必前俯矣。惟此乃指單線者而言。其餘複線者。理

固可推也。

按此闡發中線之義。可謂譬解入微。有心人不難領會。所謂中者。實乃重力平均處。蓋風箏上下大小不相等。在部位上之中心。已失去中字之意義。故不可從。而必求之于重力之平均處。(鐵壺)

請以秤喻。以秤稱物。懸物于鈎。挂錘于幹。必提其紐而進退其錘。使幹平。而物之重量以知。知物之重量。固在于錘。而持之使平者。全繫於紐。而紐之部位。固不在于秤幹之中間也。否則若必訂于居中之處。則錘之重有定。而物之重不一。勢必左右翹矣。非若彼天平稱物之以碼就物也。風箏中線之理。固可于此測之。

按此以秤設一譬喻。非但精確明顯。且甚合于學理。中線爲風箏

重心之所繫。亦于以見之。凡物重心有失。卽不能穩固。在秤固不免于左右翹。若風箏者。失去重心。又豈能望其上升哉。(鐵盒)

風箏中線之多寡。並無一定。要在因其形狀之不同。而定中線之根數及部位也。大概至少一根。多至十餘根。繁複之中線。又以單數者居多。雖亦有用兩根者。實居少數。其故必先定一主線。主線居中。(非指部位)後然支線平均歧出。分訂各部。故其數單也。支線實輔助主線而帶住各部。使不傾側者。故亦曰帶線。亦是一重要關鍵。

按中線之理。前已言之。至于分歧而出之帶線。亦與主線共同維持風箏重心之物。其部位長短。關係頗大。故亦不可忽略。此又言中線所以單數爲多之理。亦精當而非門外漢所能道。(鐵盒)

大抵精巧玲瓏之風箏。中線不必取其多。鷹鶴雙燕蜈蚣之類。則僅用一根。卽如軟翅蝴蝶蜻蜓金魚之類。亦僅有三根。因此等風箏。形雖精美。而其本體則並不以繁複見長也。至若彼巨大之風箏。其翅特多。如非每翅而加一帶線。則勢必不均。故每多一翅。卽多一中線。于是乎由三而五。由五而七。以增至十餘根。此亦理勢不得不然也。

按此所謂翅者。並非專指動物之羽翼而言。凡風箏平行旁出者。皆統稱爲翅。亦猶言紗帽翅等也。精巧之風箏。以軟翅單翼者爲多。如鷹鶴等。每面亦止一翅。固無所用其重複之中線。至如大型風箏中之雙和尙。則每方各有二翅。三和尙則三翅。雲字形之風箏。則點劃皆成翅形。是又不能不隨時增加中線以維持其重心。

也。昔曾有某君以普天同慶四篆文綴成一大型風箏。中線竟多至二十七根。亦勢所必然也。（鐵盒）

中線愈多。收拾愈難。放時亦多所掣肘。須四面兼籌並顧。不可稍有疎忽也。否則風箏即能放起。亦必不能穩定。時有傾側下墮之虞矣。帶線之長短。雖不能整齊劃一。然亦有可依之則。上與下。大概平衡。左與右。大概一致。若上下參差。左右不等。則勢必諸病層出矣。訂繁複之中線者。于此不可不知。因此中具有至理。以待自悟者。

按此說亦是。中線繁複之風箏。主線既定之後。上下左右各帶線。必須與之相稱。始能平均。若上部太長。則風箏勢必仰轉。不能鼓風而上升。若下面之線太長。則上部受到牽掣。勢必合撲而下。右

面之線太長。則左面受牽掣。而使風箏右向。左面之線太長。其勢亦然。皆不受風。不受風則下墮無疑。故云中線愈多。收拾愈不易也。予昔曾放雲字形等風箏。每感此苦。事前整理中線。檢查各部。已費去不少時間。興趣方面已減少。若風力不足。屢放不起者。則意興闌珊矣。故不復樂此大型風箏也。(鐵壺)

中線既爲複雜者。則訂好之後。必總挽一扣。常人于此每不重視。殊不知只此一扣。中間却有一大關鍵。凡傾側穩定之機。升降起落之理。皆繫于此。一扣之微。頗有足重輕也。

按此言將主線帶線分訂于風箏各部之後。乃將此各線之另一端。集合一處。取得適中部位。總挽一扣。使各線得占平均之勢。而

不至隨時移動。惟扣此結時。各線之長短偏側。悉繫于是。稍有參差。卽易發前一節所述之種種弊病矣。故必斟酌盡善。務使適中而後可也。(鐵盞)

總結要收得結實。抽得牢固。務使不能抽動一根。方能得力。其結去線端二寸。此二寸之線端。中多相接處爲圈。卽用以穿放風箏之總線而扣之者。總結平時要另外收拾。不可使與諸中線雜處。否則互相糾纏帶累。亦足以影響中線之長短。臨事理之。反增多少手脚矣。

按中線總結若收挽不結實。則有一方吃重時。勢必有一部伸出。有一部抽出少許。而平均之勢失。傾側之患生矣。平時宜將此總結吊置于風箏之首。使不得與其他中線相糾纏。則放時清清楚楚。

楚。不至雜亂無序矣。(鐵畫)

風箏之製作。能知乎選竹、運刀、紮縛、糊貼、設色、中線、六事。則其道盡矣。依此行之。則必有精美之風箏出焉。然凡此種種。言之似甚易。若欲自爲之。亦非精心體會。時作實驗。不足以擅其勝場也。既能明此六事。而製成精美之風箏。則放縱之技。又當加意研求。否則不善放縱。亦屬徒然。故于製作一章之外。更述技巧一章。以言其要訣。

按以上製作一章。舊譜至此而止。然對於各種形態之紮法等。尙付闕如。蓋當時家君僅舉人所不易見不能言之諸事筆之。若各種有形式之紮法。乃人人所可見。故不詳言。予特于卷末補遺中略述之。可參看也。(鐵畫)

△放風箏之技巧 舊譜

技之一字。誠難言也。所謂技者。非依樣葫蘆。得其外形。即可稱也。蓋人如此。我亦如此。模仿而爲之。此劣匠之技。非我所謂技。是易爲也。不足以言技也。所謂技。必由一定之規矩。進而至于巧。翻陳而出新。縱意所如。無往不可。妙在寰中。神遊象外。斯技也。巧技也。卽我所謂技也。風箏之製作。技也。而風箏之縱放。亦技也。斯何技。乃技之巧者也。夫技之一字。不以大小爲優劣之斷。而以巧拙爲良陋之分者也。故無論其技之爲何等。誠能精且巧矣。雖細流末技。必有可觀。非然者。縱合百工之技于一人。亦必無取。魯論不云乎。雖小道。必有可觀焉。予知其旨矣。放風箏一事。于技爲末。顧其技雖人人之所能。顧非人人可觀者也。於是乎技巧寓其中矣。進退左

右之間。舉手投足之際。一躬身一昂首之時。其勢顯然判。巧拙於以出。其拙者如教猴子打拳。手胠足胠。毫無是處。而風箏鮮有能穩定直上者。其巧者一繩在手。似握如意之珠。送往迎來。莫不中節有度。而風箏亦扶搖直上。翱翔雲路矣。此技巧之由來。實秉之於天。而非人力之所能致。聰明穎悟之人。始能會其旨。若鈍拙者。固終身無以望此也。玉可有言謂放風箏爲雅人名士之消遣法。非荒儉牧豎之戲。語似太刻。然以技巧言之。乃正當作如是觀也。故於放風箏之技巧。不憚詞費。而另爲一章。雖所言無多。要皆予平日之所得。以此示人。縱不能爭之於天。然觀此者如能於此加意研求而摹擬之。亦未始不足以爲萬一之補救。而爲醫俗之方也。聞常見鄰家小兒作風箏之戲者。必教之以各種靈巧之技。矯正其姿態。頗

有因此而轉移趨巧者。故不可以不述。

△輕巧

放風箏之技。欲達巧境。必須先得一輕字。未有不能輕而反致巧者。此理之常也。每見牧豎爲此戲時。一人持線。一人持風箏遠去。迎風一縱送後。持線者逆風疾馳。當時風箏非不直上。待汗流喘急而定步。喘息未定而風箏已墮矣。卽或不奔馳。而風箏縱起之後。持線急抖。用力非不足。而風箏則顛簸震蕩。終不能安穩上升。此無他。失却輕字之旨耳。故此輩將一風箏放高。則費盡其九牛二虎之力。此等清趣。俗人不易領受也。

按此一節因言輕巧。而以笨拙反襯。形容入妙。的有此等情狀。瞑目思之。不覺失笑。蓋予曩時亦曾犯此病。不咎自己之技劣。而反

咎風箏之不佳。本章各節。互相對照處甚多。明顯可味。(健吾)

或問曰。輕字畢竟何指。予曰。此輕字不指一端。凡與放風箏有關者。皆概括之。手要輕。脚要輕。全身各處皆要輕。即動作之間。亦莫不要輕。能如此。則舉手投足。無患其不能生巧矣。手要輕者。即掣線抽掖之時。皆宜用虛勁。若以實勁爲此。則中間必有頓挫。則風箏受此影響。必俯合作勢。以減其上升之力。脚要輕者。即言放風箏。並不禁乎奔馳。但不宜過疾。將風箏徐徐牽引。風勢既鼓。自能上升。全身各處皆要輕者。即言無論何處。皆宜以虛勁主之也。至於放起之後。一切動作之要輕。自不待言。非然者。則風箏受其震撼。不能平穩矣。

按此節言之詳盡。而予於全身各部皆要輕一語。則謂在奔馳之

時必扭身向後。回頭顧視風箏。此際頭腰各部。須取自然之勢。不可強硬。自然者。卽輕之意也。故補充之。(健吾)

風箏下沉。則輕提之。風箏傾側。則輕輕徐帶之。風箏右偏則右掖之。風箏左偏則左掖之。輕摻徐抽。則風箏自能上升而穩定。惟此各種動作。用力務要均勻。

按所謂提者。在帶摻之時。持線作上提之勢。使風箏上升也。所謂帶者。卽舉手肩上。引線向後。而使風箏受風以上升也。掖是橫行之法。如風箏向左傾投。卽持線向左掖之。使右方多受風量而吃重。左方可以乘機而起。而平其勢。其右傾者亦然。摻與抽。乃頻頻顛動其線之意。蓋頻頻摻動。則風箏多受風力。必凌雲而直上也。

但無論是何動作。用力總貴乎平均。否則一踏實力則拙矣。(健吾)
放風箏非但手脚要輕。卽所用之線。亦要輕。惟線之輕者。必取乎柔。故宜
用絲線。卽取其質地之柔軟也。每見牧猪者放板門鷓時。以堅硬之麻線
放之。非不能放高。但于風箏放起之後。不作抽掖則已。每作抽掖。風箏之
上部必小向前合。作點首禮拜狀。此固由于手脚之重實。然間常以輕鬆
之手法試之。亦不能免。特其勢稍輕。于以知在于線之不輕柔也。

按此技巧一章。大都指細巧之風箏而言者。故如此云云。若彼大
型之風箏。固非絲線所能放也。點首作禮拜狀。此種情形。固所習
見。予謂終竟繫于手脚者多。而關於線者僅十之三耳。(健吾)

人力之達於風箏者。全在於線。線如重而硬。則縱有輕勻之力。亦必然格

格不入。必用絲線。而後可以相得益彰。其妙始見。乃輕捷之。則如一鶴冲霄。破雲而上。輕縱之。則如花間蝴蝶。乘風遠逝。輕摻之。則如雙燕呢喃。臨風飛舞。輕帶之。則如散花天女。微笑對人。凡此種種。皆從一個輕字上得來。若稍落滯相。則妙態全失矣。

按此言臨時之提掖縱送。神情活畫。洵至理名言也。各種細風箏之放入天空。而能栩栩如生。神情畢肖者。雖曰製作之精。實亦半由于技巧。此亦猶美人之美。雖在於色。而舉止動作之間。亦有以成之也。放風箏而不解輕巧縱送之技者。是不啻對木頭人而言美也。(健吾)

總而言之。此輕巧之技。必須身歷其境。心領神會。方能知其妙理。若僅恃

言語之傳述。雖知其法。必未能行其道也。曾於放蜈蚣形之風箏時。緩緩抖其繩。而風箏卽節節活動。宛如真蜈蚣之爬行而來者。由前及後。軟淨異常。命小兒女試之。用力過巨。則其尾反激。幾至下墮。乃告之曰。須輕。復試之。則近頭數節略震動。而後面卽木然不動。於以知此理微妙。非可以言語形容也。

按凡事皆重實驗。實驗之所得。必較傳習爲多。放風箏雖屬小道。亦不能例外。本節所言。蓋以事實爲證明。此亦常見之事。其實於輕字外。尤須善使巧勁。方能入妙。所謂巧勁者。卽不用拙力。而用悠緩之勁。使其由線之此端。宛轉而達於彼端。更及於風箏之全部。則其動也。亦自柔和得勢。神態畢真矣。總之使勁貴柔而不尙

剛也。(健吾)

或曰以手持線。僅僅作勢。輕則輕矣。其如力之不及何。曰此乃不及。非所謂輕也。予所謂輕者。以力能注之。而不嫌其猛也。非然者。過猶不及。兩失之也。亦是大誤。

按此言輕亦須得中。否則太猛固無取。不及亦無益也。此所謂得中。卽柔而能達之意。是亦放風箏不可不知之要訣。可免過猶不及之弊。(健吾)

△靈活

風箏。一絕無靈感之物。其成也人成之。其放也亦人放之。一切皆本乎人。不能自爲作用也。然則何以言于靈活。蓋言風箏之靈活者。卽喻人之靈

活也。風箏既不能自爲作用。一切本之于人。則人如靈活。則風箏未始不能因之而靈活也。然靈活二字。亦非易言者。與輕巧須等量齊觀耳。

按靈活二字。實與前節輕巧二字。互相關連。蓋承上文而言者也。世未有不輕巧而能靈活者。亦未有不靈活而能輕巧者。故二事當相提並論。此言放風箏須使之靈活。而風箏之靈活與否。皆本之于人。欲風箏之靈活。必先求其人之靈活也。予謂此二字僅繫于人體之一部份。非必全體須如此也。(鐵齋)

閒嘗與玉可作此戲矣。互用手腕。而使風箏在空中作種種動作。或故揭之使俯合而下。或縱之使飄然而去。或左右掖之而使之震撼轉側。搖搖欲墮。或旋轉之使金斗頻翻。險象環生。而瞬息之間。又平穩如故。扶搖而

直上矣。玉可能使蜈蚣左右翻騰作打滾狀。頗稱奇觀。予則弗能。蓋靈活遜之耳。

按此乃言實事。凡普通人將風箏放起之後。但求其穩正不墮。決不敢故意設法使之作危險之動作。此卽不足以言技巧。若能于放起之後。運用其靈活之手腕。而演出驚人之動作。非特見所長。卽興會亦可以增加不少也。蜈蚣風箏。極不易放。放起之後。使之按節彎曲作昂頭掉尾之狀。尙屬容易。若欲令全體同時翻身。則非精于此道者。必不能也。舉此例亦正以見沈先生之技也。(鐵畫)欲風箏之靈活。全在持線之手。而他部弗與也。手能靈活。則風箏應之而靈活。如影之隨形。其間呼吸相通焉。然而手爲人人之所有。又以何者而

別其靈活與否乎。曰是亦猶人有慧鈍美醜之分也。手靈活者如敏慧之美人。手拙劣者如愚鈍之豎子耳。此亦受之於天。而習之於人者也。

按此僅言持線之手。卽予前所言之一部分也。務使持線之一手。與風箏遙遙相應。方能臻靈活之境也。但手之靈活與否。半由於天才。半出於平日之練習。蓋既有靈活之天才。若不加以練習。縱不至於流於鈍拙。然終未能臻絕頂也。故末句云（鐵查）

夫上臂之樞紐寄于肩。小臂之活動繫于肘。而手之機紆。則在于腕也。欲使風箏靈活。雖言曰手。但上臂小臂亦未嘗不兼及也。此二部既兼及。則肩、肘、腕之關節亦必相應而動。始能上下相隨。否則稍有牽掣。則周轉不靈矣。不可不隨時加意。

按此言關節之重要也。誠然。如肩無節。則上臂不能動。肘無節。則小臂不能動。腕無節。則手不能動。故此各部之所以能活動者。全在乎骨節之能自由轉動。骨節稍損。各部皆受其影響。而滯鈍矣。(鐵盒)

肩、肘、腕之骨節。固由于天生。然其靈活。願可以練習而得。練習之法。亦極簡而易行。但時時將此骨節相接之處。旋轉上下。屈伸往來。如是久之。自能漸臻靈活。然手脚過于呆笨之人。則未必可多得功效也。

按欲使骨節靈活。則各種體操國術之類。功效最爲顯著。惟限于天資。若彼蠢如鹿豕之流。固亦未足以語此也。蓋無論任何一部之活動力。必須出于自然方妙。若有牽強。卽着滯相矣。(鐵盒)

肩、肘、腕、三部骨節能靈活。則全臂無不靈活矣。以之放風箏。自能使之靈活而演出各種技巧。縱意所如。無往不可矣。鷹之飛。鶴之舞。雁之行。蝶之翔。神情畢肖。較彼但求平穩者。其興趣豈可以同日而語哉。

按手臂之活絡。固完全繫于骨節。惟此兩節僅言肩、肘、腕、三部。而未及于指節。想係脫落。因若指之活動。全司于指節。而在放風箏時。單用手指之動作。亦不在少。蓋輕摻輕帶。皆用手指。並不用肘臂者也。故指節之活動。亦須同等注意。固未可以其細小而忽之。此節極言放風箏不可僅求平穩。而必使其搖曳生姿也。(鐵齋)放風箏不可固定高低。放完底線。或放高之後。卽死扣在手。不復敢動。如犯此病。則如對畫上美人。旣無生趣。久看且生厭矣。務必時時收放。使風

箏有升降之勢。忽起忽落。始有風趣。惟收放亦不可過驟。且須看風勢之大小。風緊則可徐徐多放。風小則略放須臾。卽當帶住。待其上升之後。始可再放。風小之時可以多收。蓋收時風箏上升之勢緩。風緊之時不可多收。多收則風箏迅疾上騰而成一柱香之勢。必下合無疑。故稍收後。卽當停手。待其勢稍挫。始可再收。此不二法門也。

按此言放風箏收放之法。可謂無微不至。因風而施。固不容有所粗忽也。若能在多放之後。而加以小收。多收之後而繼以小放。起落而更迭者。中勢固可維持。且有靈動之妙。是不妨小試也。(鐵盒)

△縱送

輕巧之小風箏。固無須乎縱送。蓋看定風勢之後。卽將線稍放長。一手提

定。向上輕輕掖之。乘勢逆風緩跑。則風箏受風。自能徐徐而上。然後將手中之線。緩緩放出。愈放愈長。而風箏亦愈飛愈高矣。此奔馳不必過速。且爲程亦不必過遙。故有小小空場。卽能安然放起。若有人能爲之縱送者。則放起更易。

按此法若于風勢中和之時。非但精巧之小風箏。可以安然而起。卽中型之風箏。亦可用之。惟精巧之風箏中。亦有非得人縱送不可者。如串雁蜈蚣等。皆因節節相連之故。若不經人掖直其勢而縱送之。單人施放。則易于糾纏不清。失去中心。無由上升矣。故亦必得人相助。非細風箏絕對不用人縱送也。(健吾)

放風箏固須有法度。卽縱送之人。手法亦須柔和。每見命牧豎縱送風箏

者。一聲喝起。彼不是平平脫手。卽是向上抵死推簞。而使風箏受到意外之震動。翻跌而下。此卽不知其法也。蓋須在持線之人喝起後。覺線已綑急。勢且拖去。于此乃用和緩之力。將風箏向上提起。趁勢脫手。一方則曳線奔跑。風箏自能直上。此理至明。不難想像而得之也。

按縱送在南方俗稱起鷓子。類皆命兒童任之。其技亦大有出入。所以須用和緩之力者。正以免風箏之受震激也。縱送風箏之法。與兒童賽飛紙鷹相類。惟彼則向前送。此則向上提耳。若不知此理而胡亂爲之。則足岔事。尤以蜈蚣串雁等爲甚。用力稍不均勻。則頭搖尾攢。轉眼着地矣。故縱送亦須擇技巧者任之。(健吾)

巨大之風箏。非有人相助縱送不可。且縱送非一人能勝任。以一人持定

風箏。另一人照管中線。送起之前。必須審視一番。然後兩面相應而送起之。

按巨型之風箏。則中線必多。中線一多。即容易紐結。縱送之人。身居風箏之後。固不能兼顧。故必另請一人以司其事也。且如大蜈蚣長至百餘節者。斷非以一人持其尾。即可放起。必須頭部中腰。皆有人持定。其勢始能平均。如不平均。則起線時彎曲之勢過甚。必然中墮無疑。(健吾)

縱送者與持線者之距離。亦無一定。大約形體小者。不妨略近。若爲巨型之風箏。必須立得較遠。繩放得長。奔跑之路程。亦要遠。務須一口氣將風箏激得高高。若繩短則離地不高。風力未能鼓足。體量又重。勢必下墮矣。

按風箏之巨型者。必擇廣大之平原放之。因繩既放得長。奔跑之
路程又遠。若地方過小。決不能放起也。所以要一口氣放上者。因
奔跑時鼓風易。上升速。既高之後。上面風力較巨。自能維持其下
墮之勢。反是則奔跑之時固然上升。但一停步。則又下墮矣。(健音)
縱送風箏之人。與持線司放者。兩面之舉動。務要相隨相應。否則送者自
送。放者自放。格格不入。必無好果。故兩面必有口號爲關切。而動作亦須
一致也。

按此亦最關緊要之事。若縱者已經脫手。而放者尙未起步。則風
箏必頽然而仆。若放者已先起步。而縱者尙未脫手。卽或急忙脫
手。則其勢已失自然。亦足以妨礙風箏之上升也。故必須互相呼

應(健吾)

△矯弊

風箏除自己製作。研究精當者。可以得佳妙之品外。其餘尋常人所放者。勢必求之于市肆。是則不能無弊。其雅俗美惡。固可不必論。而放時是否穩定。亦未必能斷言也。良以市肆賴此以求蠅頭之利。固不能責以萬全。粗疎自所難免。但一有粗疎。則諸弊百出。決不能望其安穩放高。吾人于此。又不能不知矯弊之法以補救之。非然者。此風箏即成棄材矣。虛糜金錢而不能消遣求樂。良非值也。

按市肆所售之風箏。類多成之草草。決非自製者所可同日而語。放時翻覆傾側打旋俯合等弊甚多。此種情形。在兒童放洋蝴蝶

時恆能見之。其病之大者固不可放。而小者則尙可以人工矯正之也。在經濟條件上。不可不知此矯弊之法。否則浪費必多。健吾小弊可矯。大弊不可矯也。然則何者爲大弊乎。曰體小骨重。量不相稱。其弊一也。左右骨骼。輕重太甚。其弊二也。頭重尾輕。判若雲泥。其弊三也。翅軟易彎。不能張風。其弊四也。尾大不掉。下部過重。其弊五也。犯此五弊。是爲難治。無可矯正矣。

按弊之最大者。固爲上下左右之輕重失調過甚。故所舉五點。四點却指輕重而言。如左右重量相差過甚。則風箏上升時必向較重之一面栽下。若上部太重。則下面所受風力。有所不勝。則風箏必俯合而下。若下部太重。沉挫力較大。上面所受風力。有所不勝。

則風箏必直墮而下。至于體小骨重之弊，亦正如此。若兩翅太軟，受風卽向後反張。風力斜去，亦不能維持其重心，必旋轉而墮矣。故此五事爲大忌。犯之卽無法修改。但此係指相差過甚者而言。彼微細者不與也。（健吾）

曰：小弊又如之何。曰：上下左右分量雖有不同，而參差無幾。或中線兩面互有短長。或受風之處着力不等。是皆小病。犯之雖足以使風箏發生搖蕩起合等不穩定之形狀。却依然能放入天空。非受到意外巨量之風力。決不至于卽墮。惟時呈下墮之險象。使放者心中不寧耳。故必設法以補救之。

按此言各種小弊。此等情形。爲日常所恆見。若能善爲修理。未始

不足以免去也。大抵以中線不平均而發生之情形。爲易于收拾。至骨量輕重則稍難。惟兩面參差無幾者。不至無可設法耳。若發生此等情形之後。而更受到巨量之風力。亦必下墮無疑矣。(健吾曰。補救之法若何。曰。是則種種非一。各依其勢。各有其理。須審察情形而定之。如風箏之向左右兩旁傾側者。先須辨明其致此之由。係帶線之長短乎。抑係兩方有所輕重乎。因此二事。皆足以使風箏之傾側者也。若係帶線有長短。則將長之一面。扣結以收短之。使其相均。若風箏放起時有欹側之勢。而視其帶線又無長短者。則病在輕重。側下之一面必重。是宜一面加以些少之重物。試放後看其平穩與否。而再加損益。必待其平穩而後已。否則徒然收短帶線亦屬無益。若上部之帶線長而中線短者。則

風箏受風之後。必向後揭。若下部之帶線長而中線短者。則風箏受風之後。必向前合。是皆可將中線帶線收短。使得均勻。則其勢自穩。若犯尾輕之病。則每致風箏之翻金斗。此則不涉于中線。務于風箏加重依相稱之物以垂之。則勢亦能定也。

按此言補救各種弊病之法。既詳且盡。誠能量其法而爲之。則未有不穩定者也。每見兒童所放之風箏。于尾端繫以長繩。垂垂如牛尾者。蓋亦所以矯弊也。特其採取之方法拙劣。有損雅觀耳。吾人正不妨據其理而另用他物垂之。能隱而不見。無礙于風箏本來之形式最佳。卽或不能如此。亦當另行設法。總以不損美觀爲要義。否則如畫蛇添足。不堪入目矣。(健吾)

放風箏所用之線。不論其爲棉線絲線麻線。務必與風箏相稱。不稱亦有弊端出焉。其弊如何。曰中斷與螳螂肚是也。若風箏型巨。而所用之線太細。不足以勝風箏之力。放起之後。一受到更巨之風力。則必然中斷。風箏飄搖而去矣。若風箏型小而所用之線粗者。則成螳螂肚。蓋線粗則分量必重。風箏所受之風力。不足以相抵。線必下垂而成半月形。風箏縱能勉強上升。亦平遠而不能高矣。故選線宜相稱。而線之全部。必須審察。以勻淨結練爲主。疏鬆者無取也。前後粗細不等者無取也。接頭多者無取也。此卽選線之要訣。

按此兩事。亦爲放風箏之所常見者。中斷之弊。卽孺子亦知所防矣。而于螳螂肚一事。則人多忽之。所謂螳螂肚者。卽線重下垂而

成弧形。勢如螳螂之肚也。此一事足以增加風箏之下墮力。即風力足以相抗之時。亦僅可使風箏遠出。而不能過分升高者。即此故也。若風力弱時。風箏且至不能上升。亦是一個大弊。至于所言之三不取。因線質疎鬆。即易斷。粗細不等。則前後輕重。接頭多。即易于脫。皆防患于未然也。（健吾）

△雜件

鷓燈一物。本爲例禁。故事在元宵開禁。蓋亦爲不夜城點綴耳。今惟鄉間猶可見之。此物非最大之風箏。不克勝任。懸于線上。少則四五盞。多至一二十盞。其量亦頗重也。惟今所見者。製作終嫌拙劣。若精製各色不同之燈而放之。則爲飛禽走獸之形。或日月星辰之象。間雜懸諸線上。放入空

中。其狀亦未嘗不足以悅目也。惜解人之不易多得耳。且以易于引起火燭之故。予雖有其意。顧終不敢嘗試。燈之製作等。亦可略而不言矣。

按鶴燈卽懸于風箏線上之燈。南方之俗名也。此物非大型之風箏。力必不能敵。蓋以重量頗大之物。懸于線上。足以增加風箏之下墮力也。懸燈之線。受火焰之薰炙。則枯焦易斷。落下必燃燒。萬一落在易于着火之物上。禍且不測。故曰易引起火燭也。昔之所懸爲例禁者。亦以此耳。(鐵盒)

走線蝴蝶一物。亦放風箏附帶助興之物。頗饒佳趣。以竹爲骨。糊紙成一平面之彩蝶。腹下置一小滑輪。兩翅亦活落。可以開合。後面則裝一竹製彈簧。以爲推送之具。放時將鶴線穿至滑輪之下。平張其翅。上足彈簧。然

後輕輕一扳。使彈簧脫鈎。激動滑轆。則此彩蝶卽循線而上。栩栩如生。及至中線與鷓線相結之處。受到阻力。必然一震。而其支持兩翅之竹片。亦卽離開。則兩翅相合。彩蝶卽仍循線退下。而止於手邊矣。

按此物以巨型及中型之風箏可用。若風箏過小。力亦不足以勝之也。以其循線而上下。故名之曰走線蝴蝶。其製作以輕靈爲上。塗飾亦須精美。彈簧之力須強。否則不能上達。線上最忌有結。一有結則中途發生阻力。走線蝴蝶受到震激。必斂翅退下矣。此物較諸鷓燈。尤覺生動有致。而增人興趣也。兒童輩於放風箏時。以紙一方。中剗一孔。穿于線上。使之乘風循線而上者。或卽師其意。歟。惟能上不能下。較走線蝴蝶之以機括爲發動者。其工拙則相

去遠矣。(鐵盞)

鶴琴一物。卽風箏之所以得名者也。南方人則俗稱爲鶴琴。其製不一。依古製則用竹爲笛。置于風箏之首。使風入竹作聲。其聲如箏。故曰風箏。此法始于五代。後又有用弦張弓。反縛于風箏之背。使弦出于風箏之首。放起時風激弦鳴。而發央央之聲者。此又一法也。間常取蒲對劈爲二。取一片用碗鋒刮去其內層之白。務使絕薄。然後代弦張弓。如法縛于風箏之背。於起時亦能作央央之聲。且極清越悅耳。此又是一種方法。惟蒲質不堅。且須刮至極薄。稍一不慎。立卽摧折。故兩端着力之處。必須用布包裹之。此其理與用弦相同。若用鶴鈴加于風箏之首。則其聲必尤爲嘹亮。若最大之風箏。且不妨多加數事也。

按鶴琴二字。其義當亦指爲聲相音似也。除竹製者外。弦取其細。蒲取其蒲。弦若稍粗。蒲若稍厚。則受風激動。縱能發聲。音必粗啞而澀。不能悅耳。必細而蒲。始能清越嘹亮。風流成韻也。以弦之堅。縱然極細亦無妨。而蒲質脆弱。刮至極薄。已非易事。而能架之成弓。則難而又難矣。蓋當時無類似之代替品。故不惜苦苦爲之。若今日者。則用橡膠製之結襪帶。其質甚薄。且能寬緊。若剪成合度之長短。用以代蒲而張弓。最爲相宜。偶然憶及此物。故附誌之。願樂此者一試之也。(鐵盒)

尋常繞線之具。皆用竹枝。惟放精巧之風箏者。每用絲盤。絲盤之製。其式亦至不一。大概皆取乎精美二字。以竹製者爲常。以竹削光。交疊成十字

形。中部廣大。其歧出處略細。居中穿一孔。如此共兩個十字形。中間再用竹梗四枚。將兩個十字形連成一處。更另取竹片爲柄。以釘貫于十字形之中。而釘于柄上。則架成矣。柄之上端須熨轉成灣勢。中間亦鑽一孔。線卽從此穿入。而附繫于架。然後盤繞之也。此種式樣。最爲平常。至于製作之精者。或用黃楊。或用紅木。雕鏤精工。式樣亦各各不同。鈎心鬪角。全視製作者之意志耳。蓋精美之風箏。非有此等巧妙之物相配。實不足以彰其美。若竟以竹箬樹枝而爲繞線之具者。且損其本質矣。故佐使須相稱也。此外如放巨大風箏用之盤車。則非所以言美。乃欲勝其力也。其製先須釘立二木樁。木須極長。入土要深。每樁之四周。再用小樁排緊之。然後將盤車架上。繫縛牢固。穿上扳竹。卽可應用矣。此物與漁人扳塘網所用

之盤車。完全相同。因巨大之風箏。放起之後。愈高而力亦愈大。決非人力所能牽引。故必用盤車以扳之也。

按絲盤一物。竹製之十字架者爲最普通。價亦低廉。故財力不足者皆樂用之。以黃楊等木爲之者。則精美價值俱過之也。且有另裝搖手者。收線時較爲便利。惟柄之前端。必須灣轉而鑽孔。蓋如此則貫線其中。搖時不至纏於架外也。盤車之理。雖與此相同。而粗笨無味。放最大型之風箏者。究屬少數。故用盤車爲放風箏之工具者。亦不多見。故遠不如絲盤之普遍。雖屬粗笨。而其所費之金錢。亦頗不資也。(鐵盒)

△放風箏與衛生

昔之修養家。皆重視吐納之道。今之衛生家。亦注意呼吸之法。吐納與呼吸。名詞雖異。實際則一。吐納謂吐濁納清。呼吸則謂呼出炭氣。吸收養氣。去陳易新。其旨一也。故衛生家每于閒暇之時。必于空曠之地。散步閒遊。即所以實行呼吸之道。蓋曠野之地。空氣清新。得益爲多也。此非予之譚言。吾人試在工作之餘。往郊原田野間稍作遊行。必覺神清氣爽。精神異常愉快。此無他。即將胸中原有穢濁之氣吐出。而換以新鮮之空氣所致也。其效至爲明顯。呼吸之道。亦有重于形式者。亦有純任自然者。如體操中之呼吸運動。及其他深呼吸之法。此皆有形式者也。如田疇散步等。則爲自然之呼吸。因吾人不論何時。皆有一定之呼吸。惟在曠野。則空氣較諸室內及市廛爲新鮮清潔。故覺爽快也。但此種呼吸。於胸肺等部之活

動力。未必能合度。收效亦不十分宏大。故以有形式之深呼吸之法爲佳也。良一呼一吸。司其機者厥爲肺部。肺位于胸腔之內。在吐出濁氣之時。固不發生問題。而吸收清氣入內。則肺部必然逐漸膨脹。于此若受到外面之壓抑。肺部不能作適當之擴張。勢必受損。故在吸氣入內時。胸部必須極度擴張。使肺部能隨時開展。而免壓抑之弊。呼吸器官之功能。亦必逐漸增進矣。放風箏一事。雖屬遊戲。但亦可認爲自然之深呼吸法。因放時必挺胸昂首。胸廓之開展。達于極點。同時肺部乃營其自然之呼吸。且放風箏又必在空曠之地。空氣當然新鮮異常。此外其他各部。亦營種種不同之活動。故于一度放風箏之後。身體上之舒適。精神上之爽快。較諸散步尤有過之也。故放風箏乃是一種極合衛生之遊戲。頗有提倡之價

值也。

△放風箏與疾病

放風箏與衛生之關係。予前言之矣。其足以增進人身之健康。已無疑義。放風箏而謂能防止疾病與治療疾病。此說似覺突兀。然事實上竟有相當之功效。且證之以醫學諸說。亦頗有成理可據。非空談也。舊醫亦曾有關於此事之記述。而新醫雖未有其說。而日光浴等事。其理亦正與此相合。故予頗認爲可信也。茲略述之。以待明教。

一、放風箏可以祛除口臭

口臭一事。雖非病症。然患之者。頗覺可厭。與人談話之際。臭氣冲出。足令人掩鼻。今人往往含留蘭香糖以解穢氣。所費極奢。而非根治之法。按口

臭之發生。中醫認爲由胃部積熱所致。卽用藥石治療。亦不過清解其胃熱。熱既清則口臭自不作矣。放風箏納清吐濁。能將內部不潔之氣。悉數排出。而以清氣蕩滌之。則所謂胃熱者。亦自因此而清解。熱既清解。則口臭不治自祛除矣。故患口臭之人。能每日放風箏若干時。必有顯著之功效。較彼恃留蘭香糖者。固不可以同日語矣。且此法曾經多人試驗。皆收有相當之功效。並非欺人之談也。

二、放風箏可預防痧症

每當春夏之交。常有一種流行病發生。卽爲痧症。此所謂痧者。非中暑而發之痧。乃俗稱爲痧子。而新醫稱爲痲疹者也。患此者以兒童爲多。且以十歲以內之幼童爲尤甚。此種流行病。傳染極速。輕微者。固無妨礙。而重

者或醫治不當。亦足以危及生命。是非加以預防。決不能止其侵襲也。考此種病之發生。在一般人以爲係食物不潔所致。實在原因並不如此簡單。據中醫之說。兒童純陽之體。最不容受熱。而亦最易受熱。蓋在冬令。不免用火爐等以取暖。或衣服過多。如此日積月累。受于無形。而發于一旦。而病矣。凡熱之積于肺胃者。則發爲痧症。故當痧症最重時期。往往發現齒垢鼻撮等病態。齒垢者。胃氣之薰炙所致也。鼻部內應于肺。鼻撮者肺熱固閉不宣之所致也。根據此說則痧症爲肺胃積熱所造成。理由極爲充足。據此則預防此種流行病之發生。于食物固須隨時注意。務必合于衛生。此外尤當設法使肺胃積熱。宣洩于外。內部既無熱。非但不會平空而生痧症。且可以杜絕傳染。放風箒一事。挺胸廓肺。納清吐濁。實爲清除

肺胃積熱之惟一妙法。早春之時。多爲此戲。則可免痧症之傳染。亦防患未然之計。故予謂凡爲家長之人。對於此種有益之遊戲。宜竭力提倡。亦未始非遠害之道也。此事曩居慈邨時。族人冬青老人爲予言之。老人精醫學。與丁福保先生爲同門。其言當非無據。且理由亦極充足。蓋可信也。

三、放風箏能治療初期肺病

肺病爲絕症之一。中醫稱之曰癆。有瘋癆臟膈。實病難醫之語。可見此病之犯絕也。非但中醫對此病症。無根本治療之方法。卽彼科學精湛之西醫。治此病症。亦無確切之把握。大抵在初期及第二期上半期者。猶可救治。過此則能幸而獲愈者。十不得一二焉。西醫之治此。亦頗重視于日光治療及紫外光治療。其效較諸中醫以服藥爲惟一治療方法者。已有顯

著之進步。故知此病之非專恃藥石者也。放風箏之能治療肺病。此說似足駭俗。實則此法亦不過是一種自然的空氣治療。其理至爲明顯。肺病之成因。乃由一種結核菌侵入肺中而起。以後菌之蔓延愈廣。而其病亦愈深。依一般的治療方法。第一宜令精神舒爽。使一切憂鬱之事。不與接觸。居于氣候適宜之地。使精神清適。心君泰然。多呼吸新鮮空氣。時時與日光相接。一方面則用藥物補益之。在初期之肺病。亦不難治愈也。放風箏一事。對於上述之條件。皆極吻合。蓋放時必在于空曠郊野。空氣自然新鮮。且昂首挺胸。使肺部極度開展。于無形中作深長之呼吸。所納之新鮮空氣。亦較多于平時。內部穢濁既少。則細菌之活動力。亦自減少。而不至于蔓延。且勢必逐漸消滅。菌滅則病自瘳矣。而放風箏之接觸日光。尤

爲必然之事。此種遊戲。又極有興趣。足以使精神上得到非常之愉快。作排除憂慮之消遣。實屬無出其右。故用以治療初期之肺病。定有奇效也。十餘年前。予曾患此病。痰中帶血。潮熱盜汗。精神萎頓。據醫者言。已達肺病第二期。藥石亦不見功效。後友人以放風箏能補助藥物所不足而治療肺病爲言者。予本樂此。徒以人事倥傯。精神萎頓之故。久不作此戲。及聞其說。卽試爲之。時正鄉居。頗宜此戲。其後行之日久。精神頗覺振作。病亦大減。又從鄉老上市。晨起極早。來往徒步約五里。除風雨外不間一日。後竟獲痊。故時至今日。于握管疾書之暇。猶必往空曠處散步。春日則時復作放風箏之戲。一舒積困。而使精神愉快。此係予親歷之事。故信之弗疑。凡患初期肺病之人。盍一試之。定能得到良好之效。且極經濟。信惠而

不費之事也。

四、放風箏可以治輕微胃病

人之最易患者。厥爲胃病。故患此病者。雖無確切之統計。但不在少數。按此病之成因。極爲複雜。如多食不消化之物品。或常食過熱過冷及油膩之物。傷飢傷飽。或食後卽行伏案工作。或平時絕無運動。皆足以使胃部受意外之影響而發生種種不同之胃病。其中最輕微之病徵。則爲消化不良。食量減退。此病以文人爲最易犯。因終日伏案。絕少運動之機會。消化機關之活動力亦因而減退。久則養成此病。初雖似乎並非重症。若不調治。病勢逐漸增加。達于高程度時。卽不易醫治矣。運動一事。實可以治療輕微之胃病者。然一般文人。而欲其作費力之運動。如打拳球類等事。

又感于力所不及。放風箏一事。實爲運動中最輕而易舉者。如能于公餘多作此戲。則消化機關。必因此而增加其活動力。則消化不良之病。自可免除。且文人伏案作書。肺部亦受到相當之壓迫。爲此戲亦能兼及于肺部也。餘如傷風咳嗽等病。皆源于肺。亦莫不可用放風箏解之。故放風箏實爲有益之運動。而足以治療疾病者。是宜加以提倡也。

按肺病之傳播。至足驚人。其成因雖種種不同。而據目前患此病者。實占多數。且在初期。以影響較淺。每易忽畧。及至第二期第三期。呈顯明之危險病象後。卽又不易醫治。此中犧牲之大。好青年實未可以屈指而計。且卽或能治愈。精神物質上之損失。亦必甚鉅。故最妙在防患于未然。使此病無從發生。防止之法。又莫妙于

放風箏。因此法既輕易省費。又足引起人之興趣。而無形之中。乃具有防止肺病發生之功效。誠所謂一舉而數善備者是也。故予謂如能提倡放風箏而使之普及。則會見中國患肺病之人數。逐漸減少。而造成整個強壯之民族。老大病夫之奇恥。亦可予以雪焉。若僅爲尋常之遊戲。或嗤爲與狗馬同等者。則陋而不足道矣。

△補遺 繫法舉要

舊譜于各種風箏之形狀。並無提及。故約畧述之如次。惟予對於風箏之製作。雖能勉爲之。然苦未能精。蓋當年讀書之暇。偶一爲之。固草草不工。其後又困于人事。飢驅南北。更無暇及此。故所述未必能盡合程式也。凡茲所述者。皆爲吾人常見之品。苦于技之不精。不敢矜奇眩異也。述之亦

聊備一格而已矣。

一、蝴蝶

蝴蝶形之風箏。有草蝶軟翅蝶之分。草蝶卽尋常兒童之所放者。中豎一篾枝。平架兩翅。兩端向後熨轉而相接。中間平帶一線。上面作半月形之頭。歧置兩鬚。鬚上端成圓形。下面歧置二小翅。作半腰圓形。中間亦各置帶線。中線三根。一繫于蝴蝶之腹部。其二則平均分繫于兩翅上部。此一種也。亦有于小翅之下。垂長篾絲各一。下端各糊成小圓形者。俗稱爲洋蝴蝶。軟翅蝶。則先用篾紮成一蝴蝶之腹。如上法歧置兩鬚。下面則分置兩小翅作半圓形。腹上端之後面。置竹片之接筍。更用較長畧帶灣勢之竹絲。用紙糊之。下端修剪成蝶翅形。加以彩繪。插入筍中。中線止用一根。

繫于腹部略上處。此爲細風箏之一。形體較草蝶爲小。而精美過之。製作亦較難也。

二、金魚

金魚風箏。亦爲常見之品。其形如鐘。惟多兩翅而已。全體可分爲三部。卽頭身尾是也。頭如懸鐘之鈕。部位甚小。兩眼卽突出于其上作圓形。中部則似鐘身之上半部。惟兩面各加一翅。與草蝶相同。故此部爲特大。由此以下。則成木形。下部並無橫竹。普通皆用紅色之紙爲之。若以素紙糊就。然後再用彩色繪畫。則鱗甲鱗尾。輕描濃染。尤爲神似而美麗悅目矣。

三、蜈蚣

蜈蚣風箏。最不易紮。因節數過多。每節若稍有大小輕重。卽足以妨礙全

體。蜈蚣之頭部爲圓形。中間隆起。兩眼分居左右。活落可以翻動。鉗口則畫出之。中線三根。一繫于額之居中。其二則分繫于中部之左右。另用竹絲繫成大小相等之圓圈。圈之居中處。則橫貫一較長之竹絲。竹絲兩端。各繫雞毛三四根。須兩面平均。糊以紅色之紙。然後每節亦繫中線三根。使節節相連。每節間之距離。亦須相等。尾節則用軟尾。如極闊之飄帶狀。節數之多寡無定。少則二三十節。多則百餘節。大概亦須視每節圓圈之大小爲增減。若每節之圓圈小者。不能過多。而大者則可隨意增加之也。

四、和尙

和尙形之風箏。與草蝶大致相似。惟上面無鬚。下面爲單尾而已。中間豎一竹骨。上端卽加一半月形之頭。頭之下面。並不連繫于翅。其翅之形式。

與草蝶完全相同。翅之下面亦不連繫于尾。尾成燕尾形。以代表其足。式如口。中線亦三根。一根繫于腹之居中。其二則分繫于左右兩肩。普通頭部用紅色紙糊。尾部用綠色紙糊。兩翼則用素紙也。其所以得此名者。因其頭部圓而似和尚之光淨也。此兩翼者稱爲單和尚。若四翼者則稱爲雙和尚。六翼者則稱爲三和尚。蓋皆以一面而計數者也。此種和尚形之風箏。即以兩翅者而言。其形體已較草蝶爲大。若三和尚者。則爲巨型之風箏。非尋常力弱之人及兒童所能勝任。放縱亦頗不易。尋常以放單和尚者爲多也。

五、黑魚

黑魚風箏亦稱爲泥鰍風箏。蓋其形與二物皆相似也。此爲軟尾風箏中

之一種。其上部之製作。與金魚完全相同。惟兩翅略短。頭上亦有兩眼突起。兩面則作顯狀。勢亦半圓。其下面則緊接于翅。兩翅之形。固與鱸相似也。過此以下。則完全不復用竹骨。僅用一甚長之紙黏貼正中。此紙上廣下銳。略如劍形。宜用素紙糊製。然後依各部之形式。而加以彩色。中線三根。與草蝶相同。此種風箏。放入天空後。其尾受風。必肅肅而動。飄揚來往。頗饒奇趣。設色工者。尤能神似也。

六、老人

老人風箏。其形上部則似單和尙。惟其頭部與翅相接。又于兩旁各加一耳。眉目口鼻鬚髮冠帽等。皆就頭上用合宜之顏色。描繪而出。兩翅之勢。本如人之兩手叉腰狀。亦可因勢而加以彩色。畫成衣衫及手部也。兩翅

以下。則爲人身之下半截。其形如只。蓋以代腿與足也。于此亦宜施以顏色合宜之衣衫鞋襪也。總之此項人形之風箏。其本體原不十分像人。全在描畫之工。始能使神情畢肖也。且人形之風箏。不論其爲老人。爲少年。爲武將。其本體則一。所異者不過頭之一部分。及所畫形狀之不同耳。如頭帶綸巾。手中畫其持羽扇者。我知其爲諸葛武侯。若雲髻高梳。背插短匕。手中畫其持盒者。我知其爲紅線。全在一枝筆上。分出人物之不同來。亦有不用翅而將手足之形狀。或彎或直。繫成平面。然後施彩者。是則其技至精。縱使兩面之形式不同。而能左右相稱。安然放起。其道非予所能言也。大概普通之人物風箏。其中線亦三根。與單利尙之繫法同。

七、鶴

鶴形之風箏。爲軟翅之一種。亦可以隨時裝拆。惟頭腹足三部則相連。其製頗不易。因上部之形式。兩面不同也。頸細而特長。須帶彎勢。頭則側向任何一方。紮成其嘴。其頸之所以須彎者。以嘴在一邊。不然則失去重心。而兩面之分量不勻。易致傾側也。頸之下部連于腹。腹隆起成半橢圓形。其後骨之上端。則左右各平繫一接筍之竹塊。腹下左右則爲鶴足。其形狀與真者無異。鶴脚上部之後面。則綴以鶴尾。鶴翅則用一根略帶彎勢之竹絲。用紙糊之。剪裁成鶴翅之狀。放時則將兩翅插入接筍中。則宛然一鶴矣。糊好之後。再用墨畫出羽毛之狀。而以硃砂塗其頂。此種風箏。雖係平面。但大小與真鶴相仿。且係軟翅。較爲靈動。故神態畢真也。中線一根。繫于腹之居中。

八、鷹

鷹形風箏。雖亦屬於軟翅。但不如鶴形之偏向。而係正面之狀。且其頭部亦非平面。而爲立體。惟腹部相似。亦較鶴稍短。兩翅亦能裝拆。先用細竹絲紮成鷹頭。須與真者相同。喙亦須紮就。惟雙目則用筆畫。頭部上部三面。皆用紙糊。而空其下頷之處。此處之後面。則連繫于腹。腹之形狀。與鶴相似而稍短。腹之下方則綴以鷹尾。尾作藥剗形。長不及腹部之半。闊則更損其三分之一。其兩翅則亦用單骨。先糊紙而後剪修成形。糊好後再用墨及顏色。依法描畫之。其接筭等皆同于鶴。此種風箏。較鶴爲尤難。而其難處。全在乎一頭。頭如不稱。決不能放起。但以其正面之故。放起後之神態。愈覺生動有致。竟可亂真。頗饒風趣也。中線亦一根。而繫于鷹嘴之尖。

九、雙燕

雙燕亦爲軟翅風箏之一種。俗稱爲挑扁担燕子。因其分繫于竹絲之兩端也。此物之製作最爲不易。稍有不合。卽難放起。先用細竹紮成燕子頭。其法略與紮鷹頭相仿。惟較小耳。腹部與鷹鶴等除大小外。別無他種分別。下面兩尾歧出與真燕相仿。其翅固定。因用接筍。則重量增加。有妨本體。其翅亦用單骨。下面並不攔住。各部糊好之後。將翅尾等部。修剪合式。然後再加彩色。如此糊紮同式者兩隻。各在腹之中部。繫中線一根。另用細竹絲一根。長約尺半。居中亦繫一中線。然後將燕腹上中線之另一端。分繫于竹絲之兩端。中間相距不及一尺。然後再將放風箏線連繫于竹絲之中線上。迎風放之。放起之後。則翻飛上下。宛如真燕。特不能呢喃作

語而已。此種風箏。偏于平遠。不能十分高起也。

十、蜻蜓

蜻蜓風箏。亦爲軟翅之一。且係平面形。故製作較易。此種風箏。大小可以隨意。其小者長與闊皆不及二尺。其大者亦可四五尺。蓋介乎粗細之間也。分頭胸尾翅四部。式爲固定而不可裝拆者。先紮頭部。兩齒居中。而巨睛突出于兩旁。頭部甚闊。而成扁平。固儼然與蜻蜓相似。頭下爲腹。較頭爲狹長。中間稍隆起。如半橄欖形。腹下爲尾。共用三細骨。而成劍狀。末端分歧二短刺。共有翅四。左右各二。上面一對則置于頭部與腹部相接處。下面一對。則置于腹部之中間。亦只用單骨而不紮成匡廓也。糊好之後。加以修剪。再施彩繪。則宛然一蜻蜓矣。此種風箏之中線。普通皆用三根。

一繫于腹之中部。其二分繫于上翅近頭處。然亦可以只用一根。繫于腹部較上之處。惟巨型者則不能用單中線也。

十一、蟹

蟹形之風箏。其製作較蜻蜓爲稍難。因其螯足。須帶彎曲。而前緣尤須將竹骨製成若干鋸齒形。此等所在。稍有輕重。卽易致傾側矣。先用竹絲紮成一形似蟹壳之匡。中間更加十字形之竹絲。使背部稍稍隆起。其前緣則綴以鋸齒及眼與嘴。一切皆如蟹狀。惟係平面耳。兩螯抱持于前。入足各以次序分置左右。大小須相稱。足之骨亦用單竹。僅用合式之紙。居中貼之。兩邊皆成軟翅。糊貼修剪後。各依其所宜而施以彩色。使螯足眼嘴。形態畢真。中線大概皆用三根。一繫于蟹背之中央。其二分繫于最後一

對蟹足與蟹壳相連之處。勢須平均。則放起之後。足上之紙。兩邊無所阻攔。受風激宕。必翕翕而動。足勢又帶彎曲。故遠望之儼然蟹之爬行也。

十二、雁

雁形風箏。亦爲半平面者。其製作法與鷹鶴相同。惟外狀則紮成雁狀耳。其體之大小亦無定。大概以對徑一尺左右者爲最普通。亦分頭腹尾翅四部。頭部如紮鶴之法。紮或一平面之雁頭。頭下則緊接于腹。腹之情形。則又與鷹無異。惟尾部則極短。又如鶴也。翅亦單骨之軟翅。但固定而不可裝卸。糊貼就緒之後。再行設色。將其翎毛口眼各部。精心描出。則雁成矣。此俗稱爲單雁。又可紮成同樣大小之雁風箏若干。連繫而成爲一串。而乘風施放者。則稱爲串雁。串雁放起時。整整一行。迎風飄動。宛如真雁。

之南飛也。中線只用一根。繫于雁腹。串雁則就其部位而連繫之。兩隻中間之距。約一尺半左右。其隻數之多者。一串恆在二十隻以外。故亦甚吃重也。

◀ 局 書 四 中 海 上 ▶

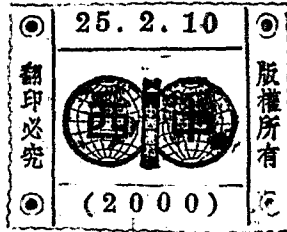
行發價廉版出近最			
■ 蟹	■ 蟋	■ 風	■ 毬
譜	蟀	箏	子
譜	譜	譜	譜
售洋二角	售洋二角	售洋二角	售洋二角

中西書局發行國術一覽表

●十八式般藝全書 棍法槍法 刀法拳法 一元八角	●少林雙刀圖說 六角	●大極劍圖說 六角	●三十六板樸秘傳 六角	●武松拳譜 八角	●金台拳譜 四分	●魯智深拳譜 六分	●甘鳳池拳譜 大洋	●岳家棍圖說 九角	●少林拳圖解 五分	●暗器飛鏢飛刀飛劍 三角	●鐵布衫真傳合刊 六分	●金鎖單真傳合刊 六分	●紅一指牌真傳合刊 三分	●飛鴿走壁 三分	●水上飛行真傳 六分
●擒拿法真傳秘訣 五角四分	●健身十三法掛圖 二角	●大極拳圖說 六角	●中國技擊精華 八角	●日本武術大全 七分	●以一神傳護身術 七分	●敬百羅漢拳圖勢 大洋	●先天羅漢拳圖勢 大洋	●岳飛八段錦 大洋	●達摩易經筋 大洋	●強身不老法 大洋	●房中八段功 大洋	●本處女運動術 大洋	●婦女護身術 大洋	●拳門必勝術 八角	●點穴法真傳秘訣 五分
●俠客五遁隱身術 八角	●詳學生拳術教範 六角	●西洋女子八段錦 大洋	●梁夫人八段錦 大洋	●練打暗器秘訣 九角	●張三丰太極秘訣 七分	●張三丰道術匯宗 一元	●內功煉丹秘訣 一元	●煉氣行功秘訣 二元	●煉氣行功秘訣 二元	●練軟硬功秘訣 二元	●練軟硬功秘訣續編 八角	●行俠家傳秘抄 四角	●臨機應門秘訣 四角	●傷科真傳秘抄 五角	●藥功真傳秘抄 五分

上列各書定價照原實價折函購另加郵費一成

售



風
箏
譜

全一册

實價大洋二

編 輯 者 王 健 吾 金 鐵 盒
 校 閱 者 郝 更 生 程 登 科
 劉 懌 旃 盧 李 頌 恩
 武 俠 社
 發 行 人 吳 毅 夫

特約發行所 中西書局總店

上海望平街中市

▲各省中西書店均有分銷▼

87
10107

101-51



100.00

