

中央訓練團黨政訓練班講演錄

金寶善先生講

學 校 衛 生 教 育

二十八年十二月印

學校衛生教育目錄

(一) 引言

(二) 過去辦理情形

(甲) 沿革

(乙) 行政組織

(丙) 工作範圍及概況

(1) 健康工作

(2) 保健工作

(3) 預防工作

(4) 診病工作

學校衛生教育 目錄

一

15398

學校衛生教育 目錄

二

(5) 救護訓練

(7) 職工衛生

(8) 事務工作

(丁) 經費

(三) 今後推進辦法

(甲) 行政組織

(乙) 工作範圍

(丙) 人員訓練

(丁) 推進步驟

(四) 附表

P.M.G.
G478
13



3 1798 3746 7

我國學校衛生教育過去辦理情形及

今後推進方法

(一) 引言

現在衛生教育之目的，在使學生之態度及行爲，有正常之發展，增加其生活力量，並促進其活動之興趣，而達到身心健康最高之目標，是故教育之實施，必須身心並重，惟欲達到學生身體健全之目的，則必須特別注重學校衛生之實施，歐美先進各國，對於學校衛生各種工作，莫不殫精竭力，研究實施，良以近代教育，既係以學生整個生活爲標準，健康爲生活之第一要素，學校衛生實爲增進青年健康之唯一途徑也。

本文先就我國過去辦理學校衛生之情形加以檢討，再根據已往之實際經驗，述舉今後推進辦法，藉供從事學校衛生教育者之參攷。

學校衛生教育

(二)過去辦理情形

(甲)沿革

我國辦理學校衛生之歷史，尙未甚久，民國初年，國內學校仿行歐西辦法，聘用醫師兼任校醫者頗不少，惟除爲已病之學生施行治療外，對於其他衛生方面，以及教育方面，絕不注意，自不能稱爲有系統有訓練之學校衛生設施，及至民國十五年，前京師警察廳試辦『公共衛生事務所』開始實驗城市學校衛生，訂定工作範圍及應用表格，選擇四校試辦，此實爲我國舉辦學校衛生之發端，亦即是學校衛生實驗工作之起始，經三年之實驗研究，對於整個學校衛生之重要，乃協同教育部組織學校衛生委員會，並頒布學校衛生實施方案，舉凡關於學校衛生之一切實施辦法，均有詳明之規定，于是上海南京天津杭州等處先後舉辦，二十五年四月衛生署召開全國學校衛生技術會議，訂定大中小學及鄉村學校衛生設施標準，旋經教育部核定公布，截至二十六年止，各省市舉辦學校

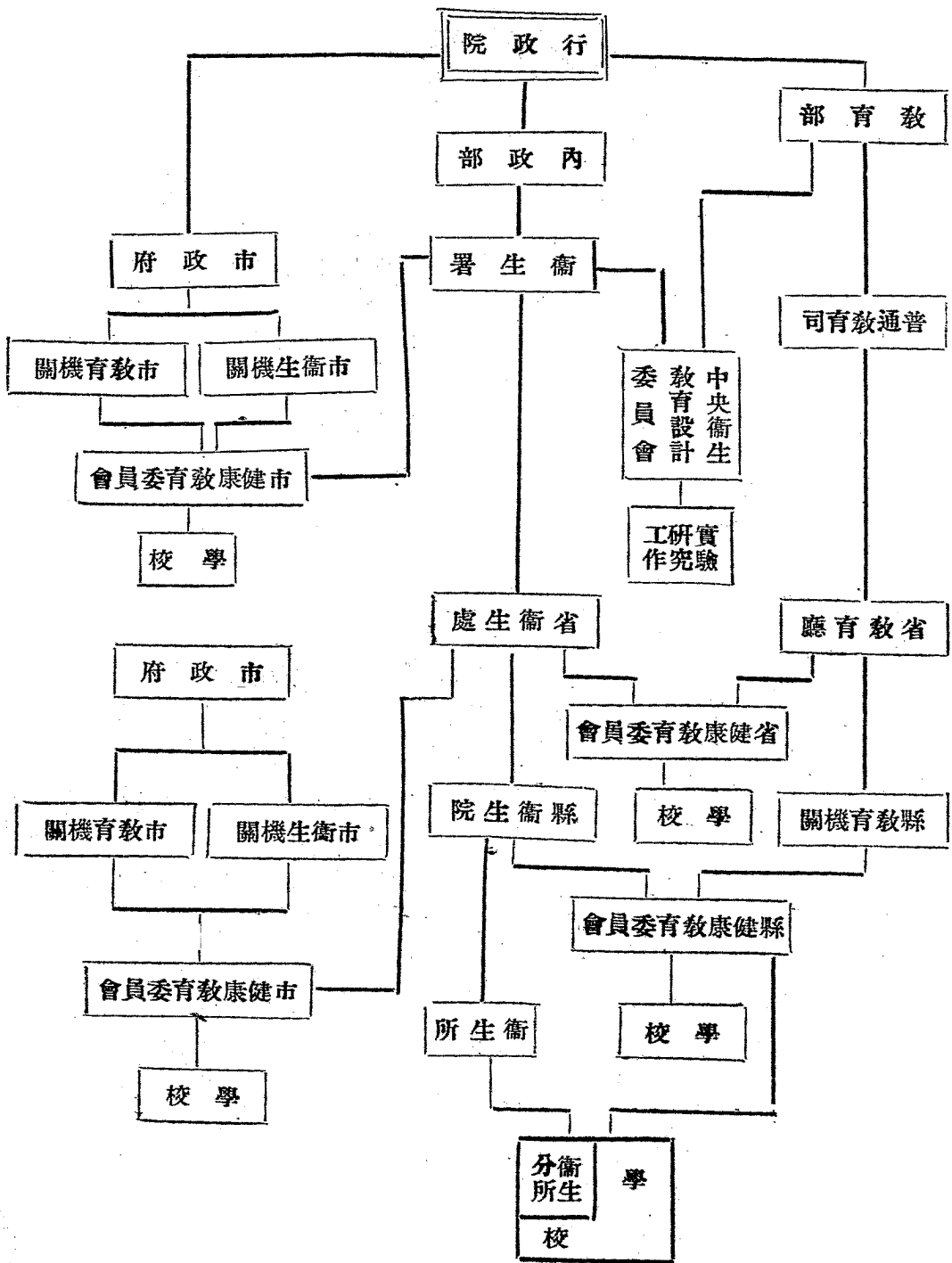
衛生者達二十二單位，學生總人數約二十餘萬人，抗戰發動後，四川省于二十七年亦設置健康教育委員會，舉辦學校衛生。

(乙) 行政組織

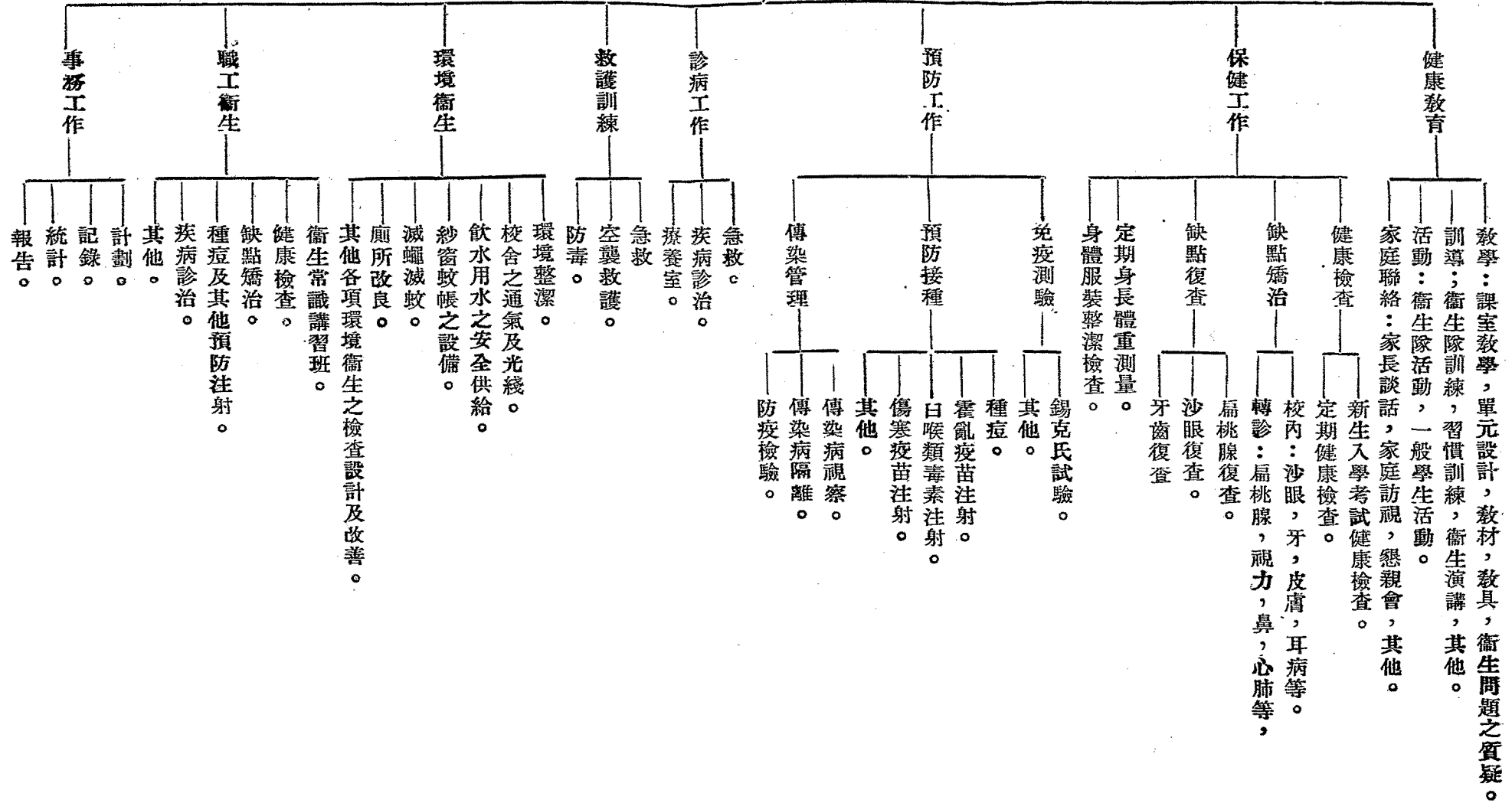
依據學校衛生實施方案之規定，學校衛生行政，應由衛生機關與教育機關合作辦理，由衛生機關負技術之責，教育機關負行政之責，雙方相輔而行，中央設衛生教育設計委員會，省市設健康教育委員會，主持一切，其系統如左：

學校衛生教育

表 統 系 政 行 生 衛 校 學



學 校 衛 生 工 作 系 統 表



已往各地方因情形特殊，辦理學校衛生之行政組織，頗有不同，約可歸納之爲三種，如左：

(1) 教育機關主辦者

(子) 設衛生教育處或健康教育處于教育廳下處理一切學校衛生事宜並另組織衛生(或健康)教育委員會負設計指導之責，如湖北省及漢口市。

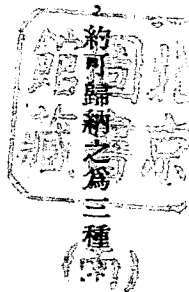
(丑) 設衛生或健康教育委員會于教育廳下，由主任委員兼主任醫師司理一切學校衛生事宜，如安徽，福建，陝西，江西等處。

(寅) 設健康教育委員會，下置主任醫師，及技術人員處理一切學校衛生事宜，如南京市，北平市等處。

(2) 由衛生機關主辦者，如近來之貴州，福建兩省，及民國廿一年前之北平南京兩市

(3) 自辦者，多有實驗性質，如中央大學，遺族學校等，均由中央衛生機關予以人力上之協助。

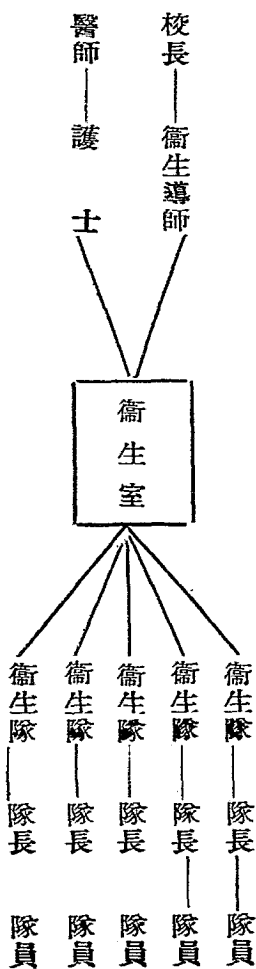
學校衛生教育



學校衛生教育

六

在學校方面成立衛生室者甚多，其組織如左：



(丙) 工作範圍及概況

辦理學校衛生之重要工作，約可分為健康教育，保健工作，預防工作，診病工作，救護訓練，環境衛生，及事務工作等八項，應以健康教育為工作中心，在大學及高中方面：應注重保健，防疫，及衛生問題之質疑，在初中方面，以利用童子軍為原則，在小學則以健康生活及衛生習慣為中心，茲將辦理學校衛生之工作範圍，列表如左：

已往各地方辦理學校衛生，大都僅限於中小學校，在大學方面，除中央大學及北平師範大學等辦理有系統之學校衛生工作外，其餘多係校醫性質，從事醫治疾病，或略作防疫工作而已，茲將已往各地方辦理中小學校衛生之概況，按工作種類分述之。

(1) 健康教育

(子) 教學及訓導

1. 衛生常識分在常識或自然公民各課程內講授，不另列衛生課程。
2. 組織衛生自治團體，小學以衛生隊訓練之，初中充分利用童子軍之組織，高中及大學則利用軍訓組織。
3. 訓導項目計有衛生習慣訓練，公開衛生演講，晨會衛生談話，分班演講，個人談話，衛生隊訓導等。

(丑) 活動

1. 衛生隊大檢閱 民國二十二年起方有衛生隊之組織，二十五年江西，福建學校衛生教育

學校衛生教育

八

建，湖南等省舉行衛生隊大檢閱，二十六年安徽，湖北亦相繼舉行，成績甚佳。

2. 衛生展覽會 江西湖北湖南等省，均先後舉辦衛生展覽會，多由衛生署派員協助，二十六年春，衛生署派員攜帶巡迴展覽品，在安徽十專員區署所在地各舉辦衛生展覽一次。

3. 衛生電影及幻燈放映 在南京及北平，均利用衛生機關攝製之影片及幻燈片，分別在各校放映，湖南則由教廳自購影機一架，輪流放映，觀衆以學生及家屬爲對象。

4. 衛生游藝會 各處均有舉行，多半由各校自行舉辦。

5. 衛生作業比賽

(1) 圖畫比賽 除由衛生署舉行全國中小學生衛生圖畫比賽一次外，南京市及湖北省均曾個別舉行一次。

(2) 講演比賽 在南京江西福建湖南安徽等處每年均有舉行者。

(3) 救護用具比賽 曾在安徽省會舉行一次。

6. 救護用品製造 在安徽於二十六年秋各學校利用勞作課程，製造口罩，紗布墊，棉花球，小夾板，等品，大量捐送前方應用，並由職業學校製造脫脂紗布，及脫脂棉花，大批捐贈省抗敵後援會，作傷兵裹傷之用。

(2) 保健工作

(子) 健康檢查

1. 定期健康檢查——每生每隔一年受檢查一次據各處統計結果學生健全，無缺點者平均每百人不滿十人，缺點以砂眼及齒病為最多(附表)

中國八大城市中小學校學生
體格缺點統計表

缺點種類 檢查人數 有缺點人數 缺點百分比

缺點種類	檢查人數	有缺點人數	缺點百分比
砂眼	126,283	65,824	52.1
牙病	124,253	51,207	41.2
扁桃腺腫大	126,283	31,679	25.1
淋巴腺腫大	45,243	8,330	18.4
營養不良	126,283	17,982	14.2
視力障礙	96,251	13,225	13.7
皮膚疾患	99,507	9,080	9.1
包莖	41,453	3,544	8.5
聽力障礙	65,960	4,554	6.9
其他耳病	95,113	6,408	6.7
貧血	34,592	1,740	5.0
鼻病	43,764	1,552	3.5
其他眼病	49,243	1,326	2.9
其他疾患	98,399	1,888	2.1
疝氣	38,073	639	1.7
脾病	41,017	585	1.4
肺病	126,283	1,667	1.3
心病	126,283	1,242	1.0
辨色力失常	5,214	34	0.7
整形外科病	40,834	261	0.6
甲狀腺腫大	39,462	185	0.5

學校衛生教育

一〇

學生體格完全而無缺點者每百人不滿十人

根據民國十八年至二十三年南京、上海、北平、青島、威海衛、杭州、蘇州、吳興、各處學生體格檢查報告編製

2. 身長體重測量——其用意在於測定學生身體健康之變動每月舉行一次，其有不正常情形者，立即予以詳密之檢查。

3. 入學體格檢查——在查驗身心是否可以攻讀，故檢查項目較少只就（1）能否勝任；（2）有無傳染疾病兩原則作為合格與否之標準，約計不及格者佔全體受檢人數之百分之十左右。

（丑）缺點矯治

1. 以矯治沙眼為最費時間，以矯治皮膚病為最易奏效，對於牙齒病在南京北平安徽湖南等處均已設置專科處理，結果甚佳，其他各處尚無此項設備。至扁桃腺之割治，則僅在南京市有大規模之施行結果甚佳。

2. 缺點矯治分為三種方法施行（1）在校內逐日矯治多利用上課前之五分鐘時間（2）設總矯治處；（如齒病扁桃腺腫大之矯治）（3）其需較大手術者則轉送特約醫院。（如疝氣包莖等）

(寅)晨間檢查——其用意為發覺早期傳染病及養成衛生習慣，以前係由各級任教員負責於每晨舉行之，惟費時太多級任教員多表反對，後改由衛生隊長作初查，教員作複查，效果甚佳。

(3) 預防工作

(子) 預防接種及免疫測驗

1. 種痘：每生每二年接種一次與健康檢查同時舉行
2. 霍亂及傷寒預防注射：在流行區域內霍亂每年一次，傷寒每二年一次，在南京及安徽等省實施強迫注射，其餘各省市為自願注射。在舉辦之初成績不甚佳，及至民國二十五年以後凡實施強迫注射者，全體學生約有百分之九十五接受注射，反之不實施強迫注射時則受注射學生僅約佔全體百分之七十強。

3. 錫克及狄克測驗：曾在南京市北平市上海市長沙市等處施行，茲舉北平

市之例如左：

(1) 白喉

受錫克氏測驗者一一、七一六人

現陽性反應者七、三九七人佔全體受驗者 63.14%

(2) 猩紅熱

受狄克氏測驗者一一、七一六人

現陽性反應者五六七人佔全體受驗者 48.47%

(丑) 隔離——除會發現麻疹即在家庭予以隔離並拒絕其入校外，歷年來在各地學校尚無其他急性傳染病盛行之報告。

(4) 診病工作

分學校門診（派醫務人員到校工作）及轉診二項，輕病在門診醫治，重病或傳染病送醫院診治，學生患病者以皮膚病及眼病為最多。

學校衛生教育

(5) 救護訓練

在抗戰發動前後，全國各大中學校舉辦救護訓練，多由辦理學校衛生人員前往施教關於急救空襲救護防毒之學識，曾受是項訓練之學生在軍醫衛生機關及地方防護組織服務者頗不乏人。

(6) 環境衛生

應先行視察次設計再事改善，惟環境衛生之改善與經濟力量成正比，大規模之環境改善除具有實驗學校衛生性質之學校外，（如南京之遺族學校）殊難實現。試以南京市及安徽省舉例言之，曾由教育主管機關制訂分期改善計劃，先由廁所廚房着手，次為飲水設備垃圾處置，再為教室運動場，最後為課室宿舍及辦公室，惟以一種關係祇對於飲水設備及垃圾處理方面達到改善之目的而已。

教室之課桌椅原係參照歐美各國標準製造，但因西人身體比例與國人不同故不適用，後費多方研究會釐訂標準如左：

棹之高度應爲坐于椅上兩手下垂時自地平至肘上一寸之距離。

椅之高度應等於踵至胭窩距離。

(7) 職工衛生

對於學校教職員及校工亦施行健康檢查缺點矯治預防接種疾病診治等，惟大都取自願制不加強迫。

(2) 事務工作

關於工作應用表格及紀錄等，各地方均根據學校衛生實施方案所規定者辦理，甚爲整齊，在統計及比較上亦極便利，此爲其他衛生工作所不及。

(丁) 經費

經費爲事業之母，根據已往各地辦理學校衛生之經驗，每生每年約需八角，凡學生人數愈多則每生之負擔可愈輕。

(三) 今後推進辦法

學校衛生教育

吾人鑒于過去辦理學校衛生事業之實際經驗，認為應加改進之處尙屬甚多，茲述今後推進辦法之要點如下。

(甲) 行政組織

過去各地方辦理學校衛生，或由衛生機關主辦，或由教育機關主辦頗不一致，衛生與教育機關之合作多不切實；在教育上之效果尙多不能滿足吾人之期望，故今後在行政組織上應以教育機關為主體衛生機關居輔助地位全國各級學校之衛生教育應在統一之組織下活動。

(乙) 工作範圍

除仍照學校衛生實施方案所訂定者切實施行外，應以救護訓練為中心工作之一，以前對於教職員及校工之衛生頗多疏忽應予重視，又方案內容之應修正者尙屬不少，應召集全國學校衛生技術會議，詳加研討加以改進。

(丙) 人員訓練

。辦理中應注意之點，在於：(一)經費之籌措，(二)校舍之整修，(三)衛生設備之完善，(四)衛生常識之普及，(五)衛生習慣之養成，(六)衛生工作之推行，(七)衛生工作之考核，(八)衛生工作之獎勵，(九)衛生工作之改進，(十)衛生工作之總結。

(丁) 推進步驟

推行學校衛生，應參酌地方教育設施情形以定緩急。如以省行政單位言之應先舉辦省會之學校衛生次及各縣縣城，再次為鄉鎮最後為農村。如以學校性質言之則應先在師範學校廣造健全師資充實基本人員，以便工作得以普遍推行。小學校學生需要健康保障較之中學及大學學生尤為迫切。故辦理學校衛生應先由小學而漸及於中學及大學，同時更希望工作之推行能隨時與學生家庭及社會團體取得聯絡，務期能以學校為中心進而推廣於家庭社會。

辦理學校衛生既為增進青年健康之惟一途徑而我國對於學校衛生之實施亦已粗具規

- 模此後如何推行發展使全民族日趨健康尙有待於全國教育界及衛生界同人之努力進行焉

壯丁體格檢查統計

根據民國二十六年贛、皖、浙等省檢查報告

共檢查48,444人

等級	標準	準人	數	百	分	數	備考	
							備	考
甲種	身長逾一六五公分，體重逾五五公斤，胸圍達身長之半數以上。	3,851			8.0		合格	
乙種	身長逾一六〇公分，體重逾五〇斤，胸圍達身長之半，	14,985			30.9		合格	
丙種	身長不滿一六〇公分，體重胸圍重要缺點，及其他重要缺點。	16,479			44.8		不合格	
丁種	身長不胸圍重要缺點，及體重其他重要缺點。	4,359			9.5		合格	
戊種	暫時不能復正之傷病，或一難恢復之畸形，及其他重要缺點。	3,216			7.3		合格	

學校衛生教育

上海市男學童各年齡身長體重對照表

年

齡

身長(公分)

5 6 7 8 9 10 11 12 13 14 15

97	15.0	—	—	—	—	—	—	—	—	—	—
99	15.5	15.5	—	—	—	—	—	—	—	—	—
101	16.0	16.0	—	—	—	—	—	—	—	—	—
103	16.5	16.5	—	—	—	—	—	—	—	—	—
105	17.0	17.0	17.0	—	—	—	—	—	—	—	—
107	17.5	17.5	17.5	—	—	—	—	—	—	—	—
109	18.0	18.0	18.0	18.0	—	—	—	—	—	—	—
111	18.5	18.5	18.5	18.5	—	—	—	—	—	—	—
113	19.0	19.0	19.0	19.0	19.5	—	—	—	—	—	—
115	19.5	19.5	20.0	20.0	20.0	—	—	—	—	—	—
117	—	20.0	20.5	21.0	21.0	21.0	—	—	—	—	—
119	—	20.5	21.0	21.5	21.5	22.0	—	—	—	—	—
121	—	21.0	22.0	22.0	22.5	22.5	22.5	—	—	—	—
123	—	—	22.5	23.0	23.0	23.5	23.5	—	—	—	—
125	—	—	23.0	23.5	24.0	24.0	24.0	24.0	—	—	—
127	—	—	—	24.0	24.5	25.0	25.0	25.0	—	—	—
129	—	—	—	25.0	25.5	25.5	26.0	26.0	—	—	—
131	—	—	—	25.5	26.0	26.5	27.0	27.0	27.0	—	—
133	—	—	—	—	27.0	27.0	27.5	28.0	28.0	—	—
135	—	—	—	—	27.5	28.0	28.5	29.0	29.0	29.0	—
137	—	—	—	—	28.0	28.5	29.0	30.0	30.0	30.0	—
139	—	—	—	—	—	29.5	30.0	31.0	31.0	31.0	—
141	—	—	—	—	—	—	30.0	31.0	32.0	32.0	—
143	—	—	—	—	—	—	—	31.0	32.0	32.0	—
145	—	—	—	—	—	—	—	31.5	32.5	33.0	34.0
147	—	—	—	—	—	—	—	32.5	33.5	34.0	35.5
149	—	—	—	—	—	—	—	—	34.5	35.5	36.5
151	—	—	—	—	—	—	—	—	35.5	37.0	38.0
153	—	—	—	—	—	—	—	—	36.5	38.0	39.0
155	—	—	—	—	—	—	—	—	37.5	39.0	40.0
157	—	—	—	—	—	—	—	—	—	40.0	41.5
159	—	—	—	—	—	—	—	—	—	41.5	42.5
161	—	—	—	—	—	—	—	—	—	43.0	43.5
163	—	—	—	—	—	—	—	—	—	—	44.0
165	—	—	—	—	—	—	—	—	—	—	45.5
167	—	—	—	—	—	—	—	—	—	—	46.5
169	—	—	—	—	—	—	—	—	—	—	47.5
171	—	—	—	—	—	—	—	—	—	—	48.5
	—	—	—	—	—	—	—	—	—	—	50.0
	—	—	—	—	—	—	—	—	—	—	51.0

說明：身長以公分為單位，體重以公斤為單位，年齡係實足年齡。

上海市女學童年齡身長體重對照表

身長(公分)	年 齡										
	5	6	7	8	9	10	11	12	13	14	15
95	14.5	—	—	—	—	—	—	—	—	—	—
97	15.0	—	—	—	—	—	—	—	—	—	—
99	15.5	15.5	—	—	—	—	—	—	—	—	—
101	16.0	16.0	—	—	—	—	—	—	—	—	—
103	16.5	16.5	16.5	—	—	—	—	—	—	—	—
105	17.0	17.0	17.0	—	—	—	—	—	—	—	—
107	17.5	17.5	17.5	17.5	—	—	—	—	—	—	—
109	18.0	18.0	18.0	18.0	—	—	—	—	—	—	—
111	18.5	18.5	18.5	19.0	—	—	—	—	—	—	—
113	19.0	19.0	19.0	19.5	19.5	—	—	—	—	—	—
115	19.5	19.5	19.5	20.0	20.0	—	—	—	—	—	—
117	—	20.0	20.0	20.5	21.0	21.5	—	—	—	—	—
119	—	20.5	21.0	21.0	21.5	22.5	—	—	—	—	—
121	—	—	21.5	22.0	22.5	23.0	23.0	—	—	—	—
123	—	—	22.0	22.5	23.0	23.5	23.5	—	—	—	—
125	—	—	23.0	23.0	23.5	24.5	24.5	—	—	—	—
127	—	—	—	23.5	24.0	25.0	25.0	25.0	—	—	—
129	—	—	—	24.0	25.0	25.5	26.0	26.0	—	—	—
131	—	—	—	25.0	25.5	26.5	27.0	27.0	27.0	—	—
133	—	—	—	—	26.5	27.0	27.5	28.0	28.0	—	—
135	—	—	—	—	27.0	28.0	28.5	29.0	29.0	29.0	—
137	—	—	—	—	27.5	28.5	29.5	30.0	30.5	30.5	30.5
139	—	—	—	—	—	29.0	30.0	31.0	31.5	31.5	31.5
141	—	—	—	—	—	29.5	31.0	32.5	33.0	33.0	33.0
143	—	—	—	—	—	—	32.0	33.5	34.0	34.0	34.0
145	—	—	—	—	—	—	32.5	34.5	35.5	35.5	35.5
147	—	—	—	—	—	—	33.5	35.5	36.5	36.5	36.5
149	—	—	—	—	—	—	—	37.0	38.0	38.0	38.0
151	—	—	—	—	—	—	—	38.0	39.0	39.0	39.0
153	—	—	—	—	—	—	—	—	40.5	40.5	40.5
155	—	—	—	—	—	—	—	—	41.5	41.5	42.0
157	—	—	—	—	—	—	—	—	43.0	43.0	43.0
159	—	—	—	—	—	—	—	—	—	44.0	44.5
161	—	—	—	—	—	—	—	—	—	45.5	46.0
163	—	—	—	—	—	—	—	—	—	—	47.0

說明：身長以公分為單位，體重以公斤為單位，年齡係實足年齡。

健 康 檢 查 表

學校				號數			
姓名		性別：		住址：			
班 次		年 級 學 期		年 級 學 期		年 級 學 期	
檢 查 日 期		年 月 日		年 月 日		年 月 日	
檢 查 時 家 長 在 場 否							
實 足 年 齡		歲 個 月 強		歲 個 月 強		歲 個 月 強	
檢 查 項 目		檢 查 結 果	★ 矯 治 情 形	檢 查 結 果	★ 矯 治 情 形	檢 查 結 果	★ 矯 治 情 形
1	身 長	公分		公分		公分	
2	體 重	公斤		公斤		公斤	
3	視 力	左 / 右 /		左 / 右 /		左 / 右 /	
4	聽 力	左 右		左 右		左 右	
5	耳 病						
6	砂 眼						
7	其 他 眼 病						
8	牙 齒						
9	扁 桃 腺						
10	淋 巴 腺						
11	營 養						
12	皮 膚						
13	循 環 系						
14	呼 吸 系						
15	整 形 外 科						
16	(辨 色 力)						
17	(鼻)						
18	(甲 狀 腺)						
19	(脾)						
20	(疝 氣)						
21	(包 莖)						
22	(糞)						
23	(血)						
24	其 他						
檢 查 醫 師 簽 名							

注意： ★記號欄內，填寫檢查之結果之符號。

12
801238
10

KBC
G
478
3