

精刻編集陽宅真傳秘訣卷之五

徽發理田山人鶴松李邦祥編集

第容宇 應裕校正

男 希聖

朝聖梓

二十四向分金坐度

壬山丙向加巳坐丁亥向丁巳坐室二三度向翌四度吉加午
亦吉坐辛亥向辛巳坐危十一度向張十四度出大夫侯伯

翰林卿監

子山午向加丙坐丙子向丙午坐危二三度向張五度主清貴

子命主壽仁慈富貴不宜加丁不絕也夭折一代富貴二代漸退三代貪財無人

癸山丁向加午坐丙子向丙午坐女牛度犯差錯雖富貴必主絕嗣過房少亡孤寡坐女七八九度向柳十十一十二度俱吉加未坐斗牛度出富貴和順孝義只損長孤寡出婦人自縊損妻庚子庚午分金坐女一辰向柳四度平吉

丑山未向加坤坐辛丑向辛未坐斗十八度向井二十四度出大富貴若二十一二十一犯殺二十五犯錯不宜加丁坐丁丑向丁未坐斗二十二火度向井二十九度主賭博公事退財填房孤寡後出軍匠離鄉外亡

艮山坤向加未坐癸丑向癸未箕斗度二代發福房分起倒不均損長敗小填房進舍孤寡偏主換姓人絕不宜加申坐辛丑向辛未坐尾度主晉啞少亡孤寡癆病過房敗長殺小寅山申向加坤坐丙寅向丙申加庚禍福相半發財受傷坐尾度主畏懼之心亦能發福雖樂不免悔吝之咎來冗不明一發便敗好水神環抱亦得一二代富足

甲山庚向加申坐丙寅向丙申坐心尾度亦能出富貴一房發福二房出貴三房終見災夭亡孤寡主過房人丁離散加酉坐庚寅向庚申坐心尾度端正人冗上富貴出官大旺人財卯山酉向加庚坐丁卯向丁酉坐氏房度作完吉加辛坐辛卯

向辛酉坐氏度發財主聾啞水城好得三代富貴否則瘋疾
孤寡少亡家業破敗

乙山辛向加酉坐丁卯向丁酉坐氏房度主富貴亦能出官大
則公卿附馬皇家國戚小則州縣府官富貴獲全不宜加戌
主出眼瞎風邪之人

辰山戌向加乾坐庚辰向庚戌坐軫度主大富貴發財進田地
人登科第世代綿遠不宜加辛坐丙辰向丙戌坐軫角度主
有衣食斷定夭亡刑傷孤寡惡疾災害二代不絕三代後漸退
巽山乾向加戌坐丙辰向丙戌坐軫度為禍殺穴主富貴衣祿
不絕久後不利換妻填房進舍公事失業出聾啞加亥大旺

巳山亥向加壬坐辛巳向辛亥張翌度主富貴出高官子孫榮
昌世代公卿不宜加乾坐丁巳向丁亥坐翌度雖發財主出
淫邪孤寡之人

丙山壬向加亥坐丁巳向丁亥大發橫財進田宅長小俱富貴
多產難小疵不美風聲淫亂山亡橫死出瞎眼婦人自縊
午山子向加癸坐庚午向庚子坐柳度先富後貴發財利中小
房出富貴官子向不宜加壬主瘋疾瘡疥癩過房進舍多病
房啞出軍匠外死少亡難產

丁山癸向加子坐丙午向丙子井度至柳度主橫財長進祿橫
入珍寶進玉音人用土主出官加丑一分亦得平伏不久子

孫離鄉好興旺

未山丑向加艮坐丁未向丁丑井度富足吉坐辛未向辛丑主
富貴發財因妻財起富主進寡婦田土子孫及第一甲五代
刺史三代後綿遠房分均勻不宜加癸主子孫出軍逃擄必
六難產之後必主長四絕出人聲啞

坤山艮向加丑坐丁未向丁丑參水至井度下富足吉坐辛未
向辛丑主富貴發財旺人丁子孫文章過人位至公卿加寅
一分同斷五房出貴長房大旺人財興進過己酉丑年太歲
冲出貴應之大吉

申山寅向加艮坐丙甲向丙寅英雄富貴以是不久二代後旺
旺後少亡惡死破財過房公事不熱填房合沽加甲坐庚由
向庚寅亦得一二代大富旺財久後必絕換妻破蕩貧必
主夭亡災害水若好長遠大吉

庚山甲向加卯坐庚申向庚寅坐鼎度出公侯將相大富貴世
代為官百子千孫出人長壽心度中峯高照富貴雙全世代
朱紫加寅同論水城好人財大旺

酉山卯向加甲坐丁酉向丁卯坐鼎度主富貴世代衣祿不絕
加乙坐辛酉向辛卯坐胃度發財室及得僧道財物官至員
外功高爵厚世代興旺久後出貴女人亦貴

辛山乙向加辰坐辛酉向辛卯坐婁度主大富貴鄉相王侯眠

犬形乳上穴為真貴地婁八度旺人不絕忌坐婁六度中剋
本山主損人丁不宜加卯如八風吹穴出人長風病癱瘓癩
駝背夭亡

戌山辰向加乙坐丙戌向丙辰坐婁度主富貴大旺人財官高
祿厚不宜加巽離富貴出人患大水城好富足人財大吉

乾山巽向加己坐庚戌向庚辰坐室度亦能富貴位至大夫王
侯將相出神仙遠大富貴萬世流芳不宜加辰主代過房換
姓填房進舍孤寡損少丁出少亡遇辰年應

亥山巳向加丙坐辛亥向辛巳坐室九三度出聰明俊士富貴
長小為官守俸之任不宜加巽丁亥丁巳分金坐室度主出

瘋疾顛邪淫亂過房進舍殺長敗小雖富貴主瘋病女嘔
瀉少亡二代後出單瞎眼駐背人

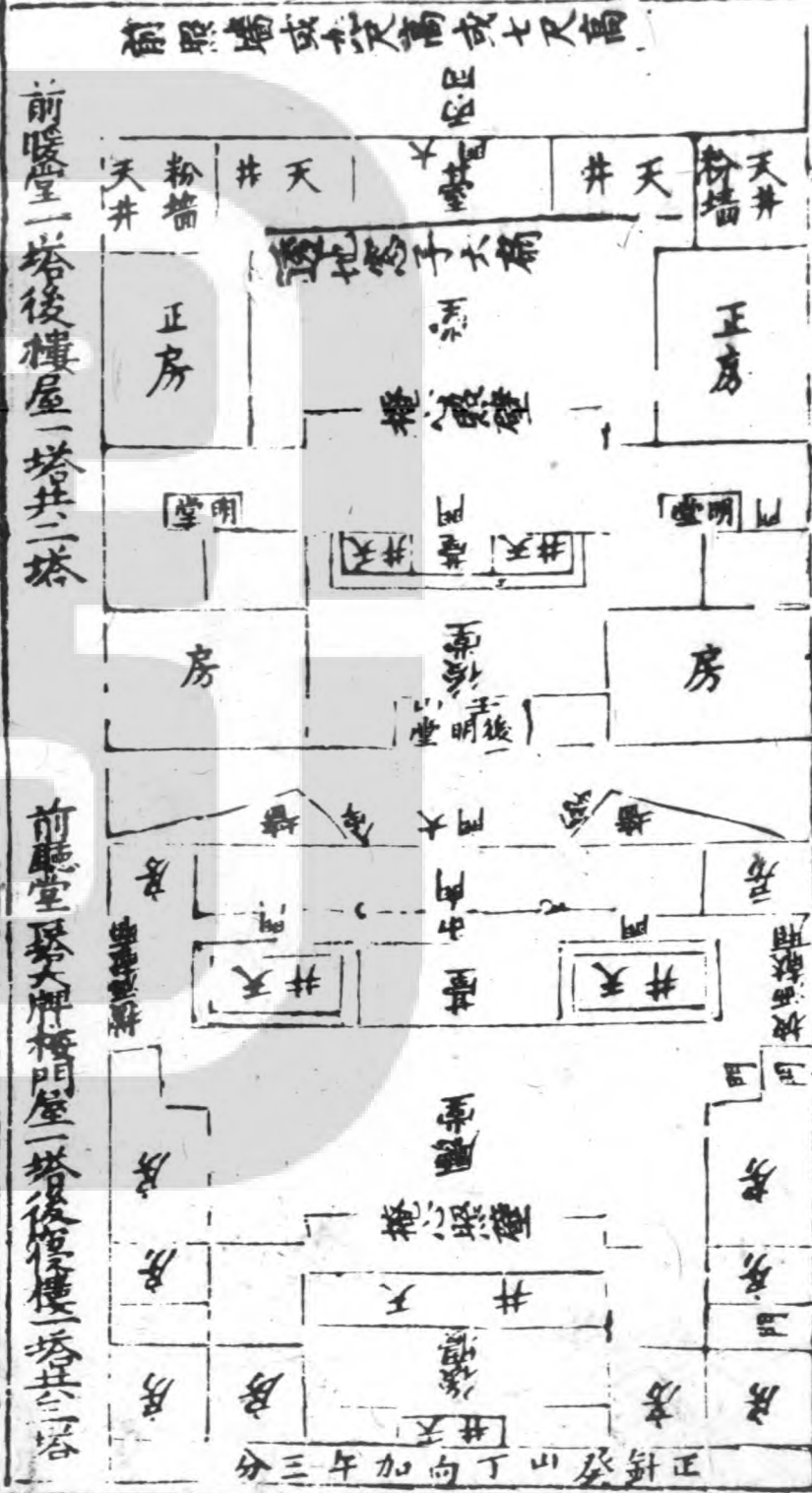
右用縫針為正即係正針也以斯為主用此分金禍福
自然分明但依此分金與人造宅安墳萬無一失

○總述金木水火土圖式以爲例格

人財兩旺之格

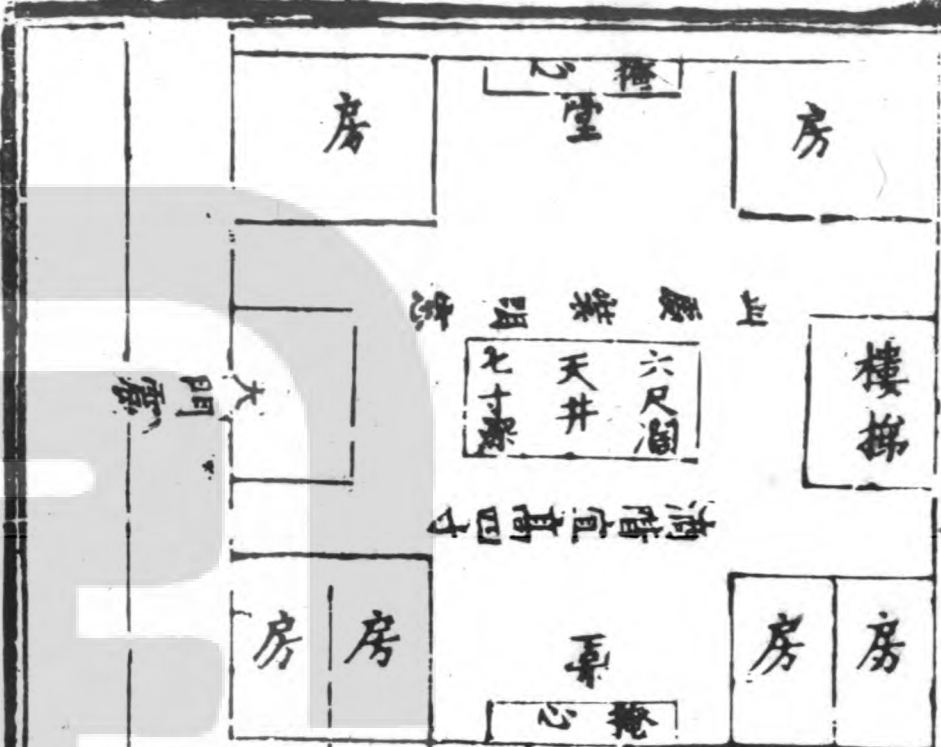
人財兩旺發秀之格

壬子癸山水例圖



大抵壬子癸山乃坎宅也宜造三塔之屋若作二塔爲火初
 十年壬子癸山行運吉矣至於二十年間屋塔行運被水剋
 火人財不利不知何水不能收制車薪之火中門又屬火此
 一火而一水焉能尅火當裝三八之房名木生火二十年上
 人財大旺後塔基地宜高四寸謂之君尊臣卑先富後貴宅
 也前明堂須要五尺濶名曰土生金七寸深金能生水之義
 也後天井四尺三寸濶一尺深亦此意也若前堂棟柱宜一
 丈九尺高平屋不可作樓堂一丈二尺濶後堂棟柱宜二丈
 三尺高兩廂不宜高過前堂餘做此例須要生尅制化得宜
 不可執泥拘一學者舉一隅必以三隅反斯可矣

壬子癸水山



此走馬樓格也上堂基地要高
四寸下堂裝明窓六扇狹則四
扇可也上堂要濶一丈二尺深
進一丈三尺五寸下堂濶九尺
三寸深進一丈上堂棟柱一丈
四尺六寸兩廂二丈三尺下堂
棟柱宜二丈二尺六寸高下裝
明窓者下堂屬陰貴乎截形故
裝明窓此宅子當主兄弟同科

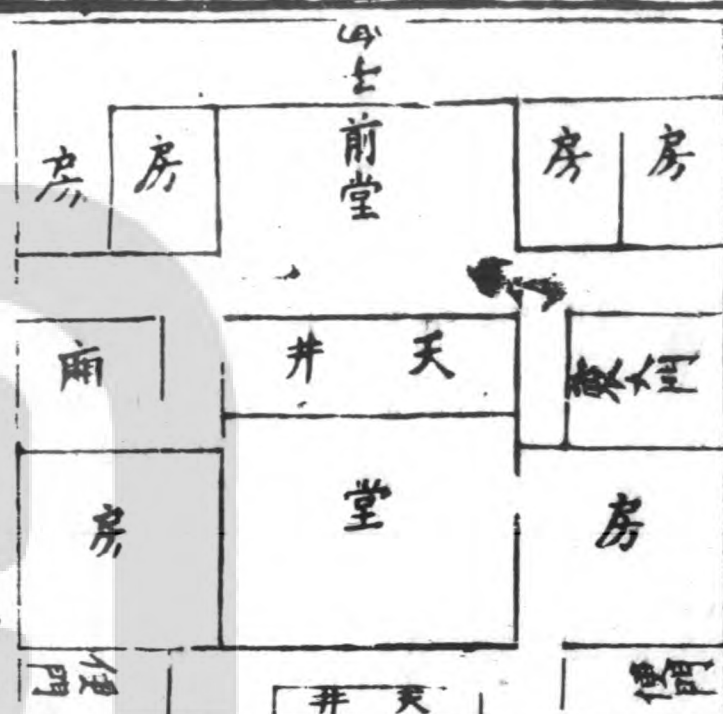
丙午丁火山人財兩旺格



大抵火宅以洩氣為主故
宜裝十數取其火能生土之義開
大門在坎水火有既濟之意子孫
多生賢孝但二代後或有帶目疾
者牆垣起伏如曲尺樣以類木體
上下樓方俱宜裝五十之數以洩
火之氣也不然寅午戌年恐防瘟

火之厄前堂天井長一丈零五寸濶五尺三寸深一尺內起
長臺兩頭畧員此以類金體火尅金為財後堂天井方而為曲尺樣以
類木體故木能生火意也棟柱宜二丈五尺高前門掩心宜作平屋
起樓不宜

丙午丁火山發秀之格

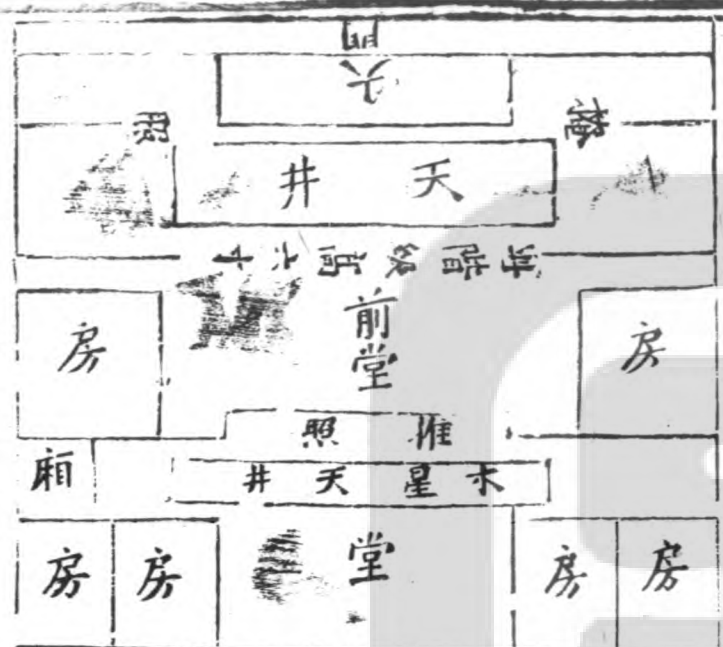


此上乎下應之格又且木火相生

富貴官居清要之職三四代後又宜迂改重造又大發偏只
 是火宅不甚久遠不可久居住也

火土相生生生不息大門開震生
 子多聰俊貴顯滿皇都裝房宜三
 八之數亦宜五十之數天井方淺
 以取其土体也棟柱二丈三尺高
 四簷坂平正堂一丈二尺濶或九
 尺五寸此宅子初一代只不甚旺
 人多生美女宜當娶妾生子大發

寅甲卯乙木山人財兩旺格



大抵震宅而作坎星天井者

取其水能生木意也而又二重造者
 取木能生火意也前堂作平屋無兩
 廂以象水体而天井濶六尺深一尺
 又屬坎星此水多而恐蕩也故作掩
 心象土以止水棟柱一丈九尺堂之
 濶狹淺深因地取裁後堂起樓兩廂
 亦起樓不宜高前堂此指兩廂言也

若後堂棟柱須要二丈三尺高天井要一丈零三寸長四尺
 三寸濶八寸深何也後有兩廂似金故作

木星天井則木盛金微不致受制故也

寅甲卯乙木山發秀格

震宅而開丙門合得火雷噬嗑

房
房
房

經云人財俱大旺富貴過鄉邦天井宜作方淺以象土体此木剋土為財

故富也堂作三間屬木散間八數又

屬木坐山屬木木盛則梗故後作直

舍以屬金則木得斫而成故主貴也

但恐成名者不壽耳墻垣宜作水形

高下起伏如文曲狀則水生木金又

生水暗生暗化尅中有生至妙訣也此格正經云有病方為

貴無傷不是奇之意棟柱宜二丈三尺高兩廂及下簷畧低矮此以類水体佳製大厦也

空朝堂披洒

土星天井

前堂

後直舍

天井

房
房
房

巽巳艮亥木山人財兩旺格 艮巽巳亥木山也宜當裝二

屋勢是水形

二堂屬火

九之房取其木能生火之義二十年上大

旺人財前後俱皆樓屋若前堂棟柱宜二

丈二尺高前兩廂宜矮一尺五寸天井六尺

濶一尺深其長短因地取裁正堂一丈一尺

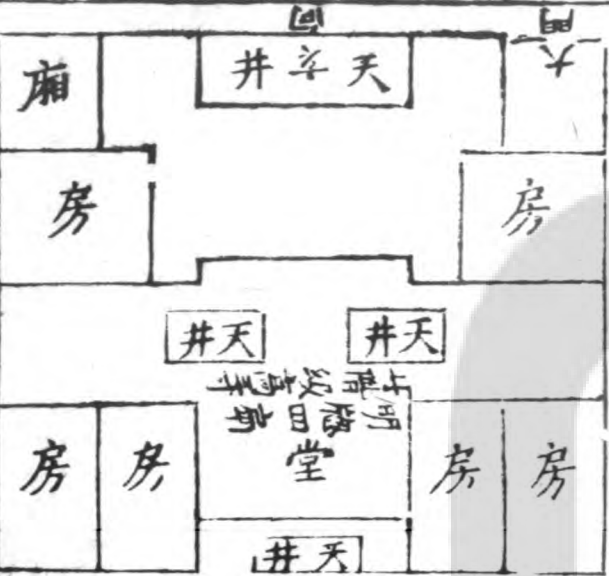
濶一丈三尺深進後堂要起階級高三寸棟

柱二丈三尺五寸其後宜九尺濶一丈一尺深

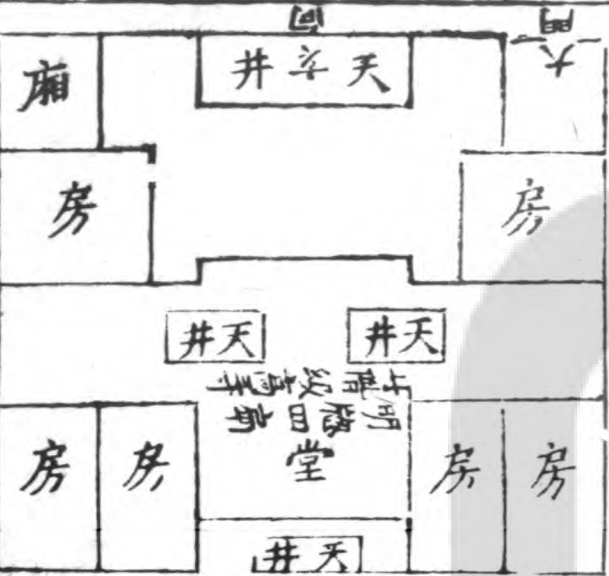
進二天井方扁而淺者為佳此木能剋土

財火又生土生生不息又宜大門屬水當

主人財大旺先富後貴之格



後五間屬土



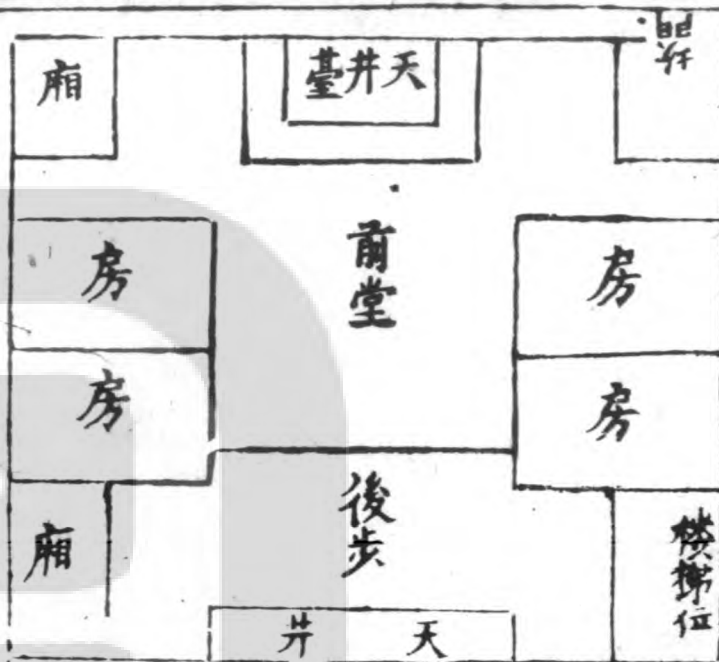
艮巽巳亥木山發秀格

艮巽巳亥陰木也宜當生屋生

如九間屬火

木喜上扶

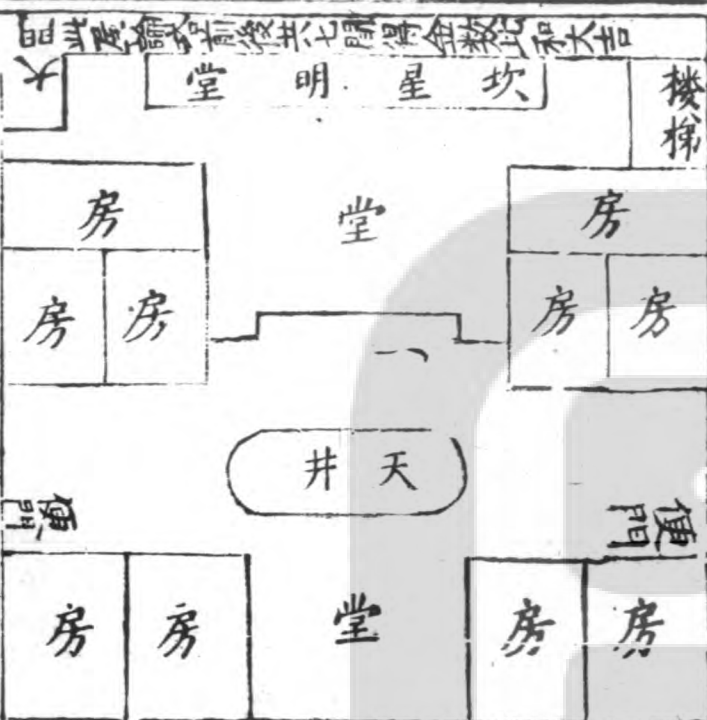
房為主若作九塔屬火裝十二房或



後堂一丈三寸濶長一丈二尺深棟柱一丈六尺或二丈三尺亦可

九眼房屬火一木而若生二火似太泄
 氣恐陰人多難產瘋疾而已故開北
 方之門取其水能生木之義又造曲
 尺木体明堂則兩木比和洩氣不畏
 且又造一字照壁是又水也何患泄
 氣哉取前堂宜一丈二尺濶一丈三尺
 五寸深天井取其方曲八寸深如二塔

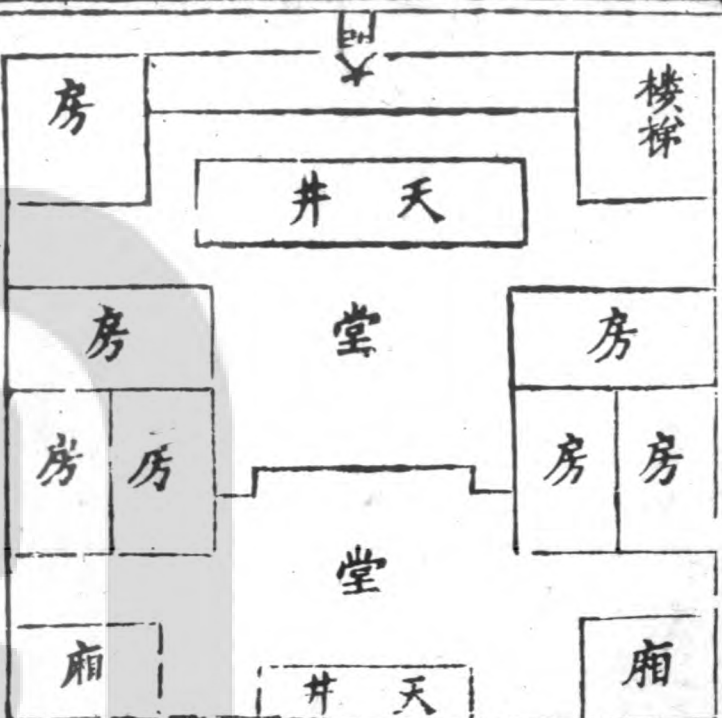
申庚酉辛金山人財兩旺格凡論官須要問架生山為主今前



三而後五者蓋以金尅木為財使若
 不作坎星天井則木枯不惟不旺人
 而財亦有時竭矣故作坎星明堂取
 水能生木之義而後又五間造者蓋
 以土能生金金山根固則枝葉發生
 初十年人財大旺後一排又裝四間
 房以房位總計十數屬土若土重

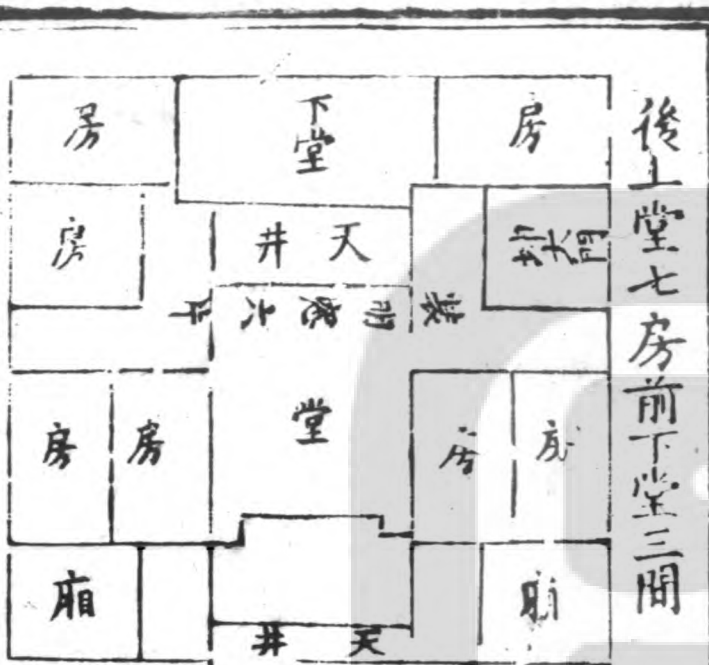
金微恐人多帶浮黃之疾故後造天井屬金以泄土之氣也
其棟柱宜二丈五尺高堂宜一丈二尺濶深進一丈三尺五寸

中庚酉辛金山發秀格 此宅乃水格也墻垣宜作起伏如



文曲樣以屬水則金生水為子孫
 金太洩氣恐成名者不壽故後裝
 五間以生山天井方濶以象土其堂
 宜一丈一尺三寸濶深進要一丈四尺
 初十年房宜裝五十之數二十年止
 宜裝四七之數則生人清秀聰辨
 於例少年發高科也

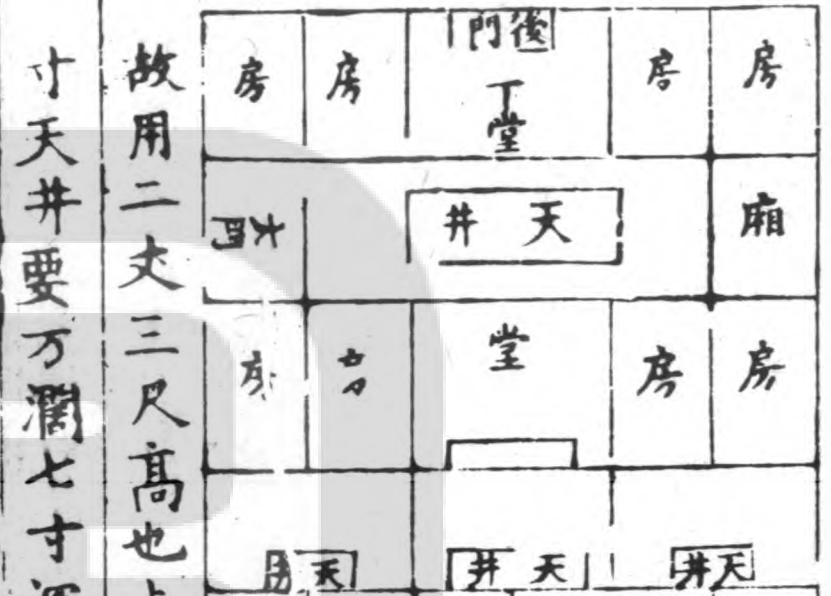
乾金山八財兩旺格 大抵乾山金宅也宜裝五十之房以



後上堂七房前下堂三間 生金下堂宜三間屬木此金尅木為
 財下堂棟柱宜二丈一尺高堂宜一
 丈八寸濶深進一丈一尺五寸上堂棟
 柱二丈二尺五寸高濶宜一丈四尺深進
 一丈五尺七寸兩廂簷與下堂簷班平
 以象土体天井濶七尺長一丈四尺深
 一尺後天井長八尺深五寸其濶狹因地取裁

大門坤取天地定位意也經云大門合成天地泰子孫多孝友發
 積更如山 此走馬樓

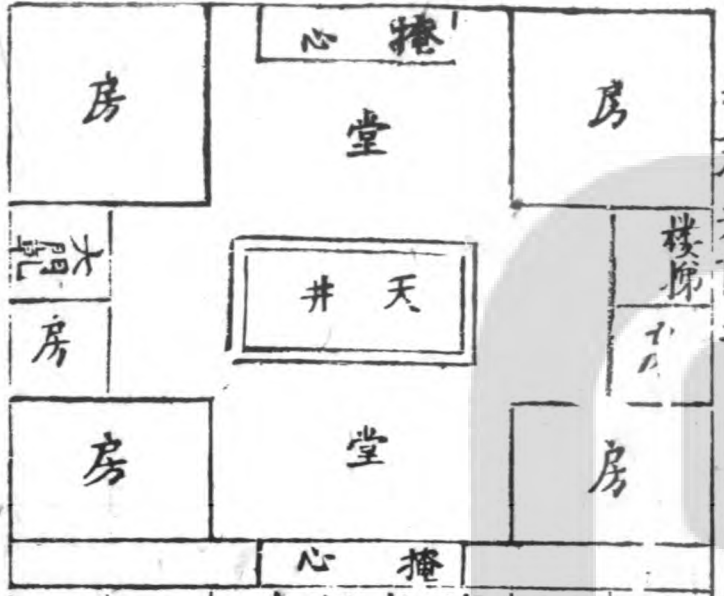
乾金山發秀格



故用二丈三尺高也上下堂要一丈四尺濶深進一丈五尺五寸天井要方濶七寸深此巨門土形不雜

此屋四合上下左右無分高低四圍磚牆須要方整四簷須要班平為巨門土形上堂五間下堂五間此所謂天斡五地數五是也上下左右須要二丈三尺高後門在巽三數屬木巽門屬木乃木尅土用木數何也四合做屬土四簷班平亦屬土上下五間又屬土正云土多則壅喜木以疏通

辰戌丑未坤土山人財兩旺格 大抵土不貴生若作火間架以生山恐火炎而土燥也人財兩



不利益血故作器字格裝作七眼以取金體金數人財大旺又開乾門天地坤定位富貴綿遠乃上格也兩邊上下牆垣及四簷須要班平拱照下堂宜一丈二尺深進或九尺亦可上堂宜一丈四尺深進或一丈四寸亦可其濶狹上下均停天井宜曲而方中起平臺

而方此是金水体也名土尅水為財 又得金生可以尅之無竭棟柱宜二丈二尺高或加四寸可也

辰戌丑未坤土山發秀格 坤為老陰多出寡母則當作

房 房 房

四七間架屬金而為山之所生初十年不甚旺人二十年後人財大發此二

宅又作坎星明堂者蓋以土生金泄氣

使其無剋終為貧宅也故作坎星明

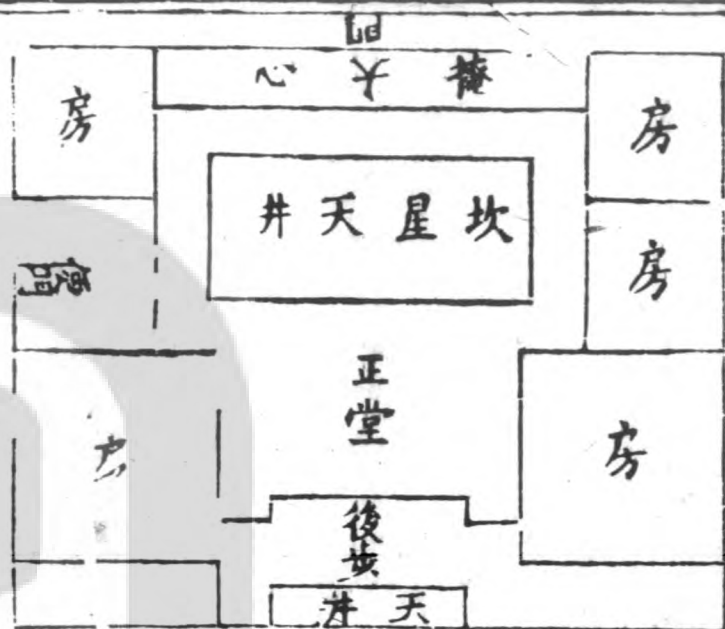
堂土去尅水為財此是坤山作主大

門開艮天机木星門便門乾亦然也

乾坤天地交泰土金相生之義若辰

戌丑未山則當亦取其相生之處開門吉也其棟柱長短堂

之潤狹與前土山宅同



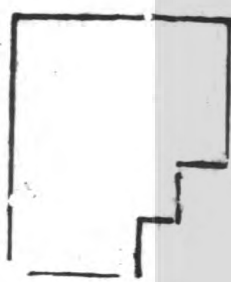
總述不合格地形圖例

卯酉不足居之自如如基地加酉上缺灣 子午不足居之大凶子午上凶缺者是

子丑不足居之口舌南北長東西狹吉東西長南北狹先凶後吉

東南辰巳地不足

人居富貴及久遠

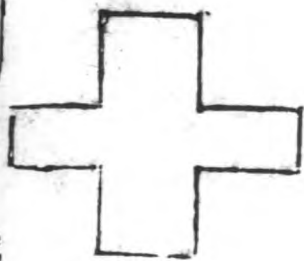


西北戌亥地不足

住後主兒生少育

東北丑寅地不足

人居平常無大害



四角不足

地居大凶



左長右地短
損妻與兒孫



前狹後潤名辨穴
居之富貴必重艱烈



前尖後潤名退田筆
主人財退陰人敗



右長左地短
主出人孤寡



後狹前潤地名
檻口人居乏



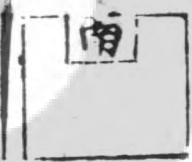
前潤後尖名火星拖尾
主自縊癆瘵少亡



手牛地不足
時爭訟起人早
多疾厄官作年
年有



東方卯位地不滿
食不飽衣不暖



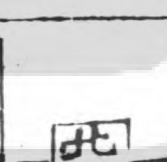
午地不足
富有口舌



東西地不滿
人住必平常



酉地不足
居之大凶

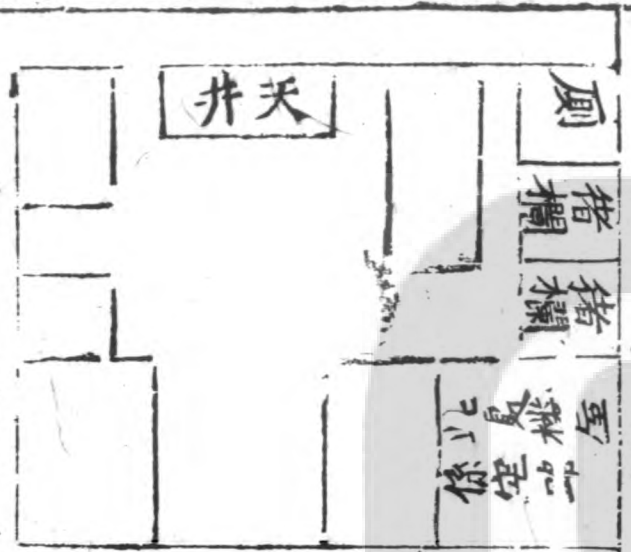


子方地陷缺
人居住必凶

總述不合格式屋圖例

孤寡退敗格

厨 厨



此右勝左格也但堂太深必然黑暗

初入宅則不遂意三十年二十年以上

宅長有橫疾而巳少房先見孤寡長

房相繼敗絕其修方之法堂前須要

光明方整兩廂房要均停方正不可

邊強邊弱幼房孤寡終難免而長

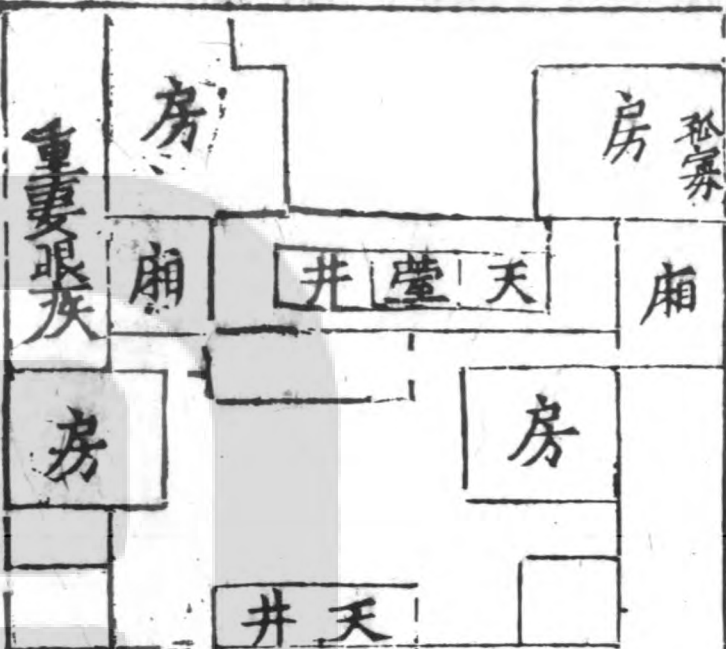
房永無敗絕患矣要免幼房孤寡當

在門位上係幼房管事又要生山或

山生門間架亦無妨於幼房孤寡亦可免也

孤寡殘疾格

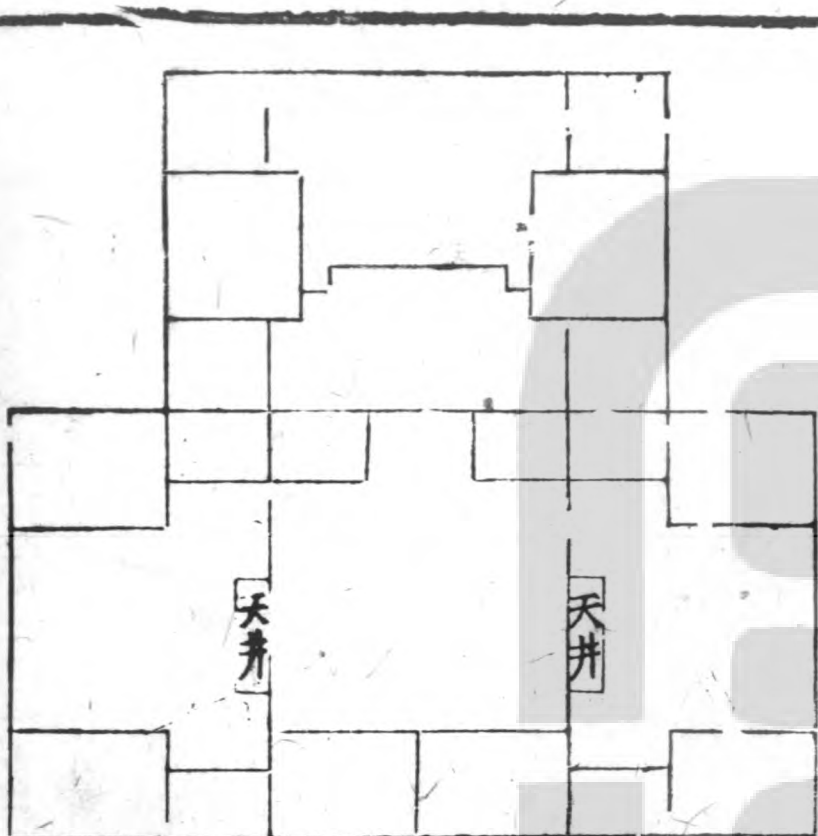
此宅子地如曲尺雖然財道甚好不甚旺人左邊住者多出寡婦而淫慾右邊住者多出重妻而殘疾但前堂嚴整亦能富而多貴不必修也只是問其間架屬何五行須要相生而不相尅又要看其門位不犯黃泉八殺斯為美也



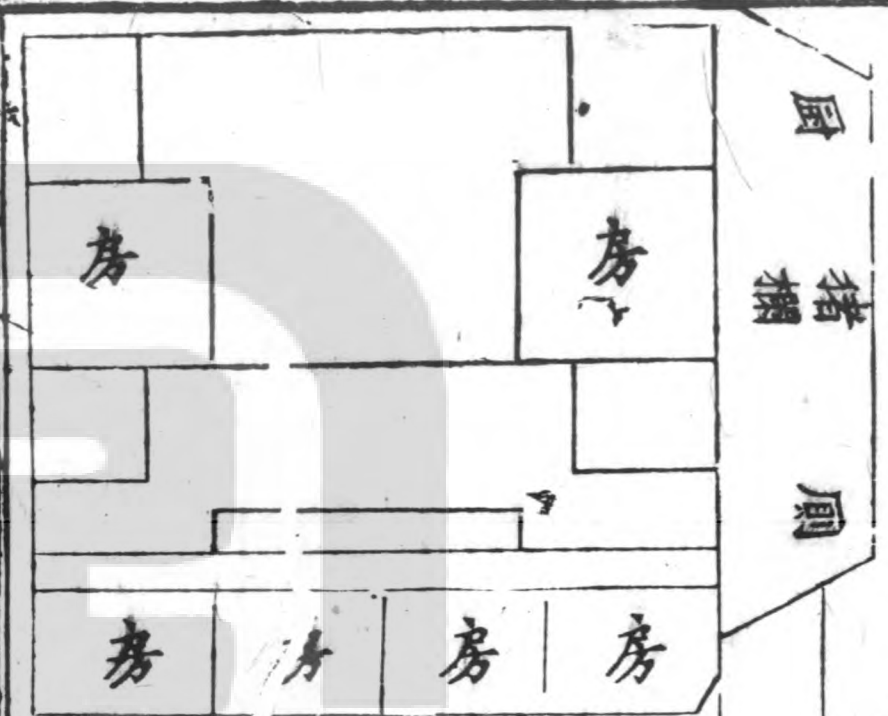
少亡僧道格

此宅先主富貴一代後多出

瘋疾事好遊蕩其間難免少亡之患且形似葫蘆一代後出人則為遊僧遊道縱出仕者亦好清高財必不能聚也易姓房子三代後前堂宜修平屋要立欂柱後屋依舊仍要起樓高過正堂一尺五寸此富貴兩金宅也

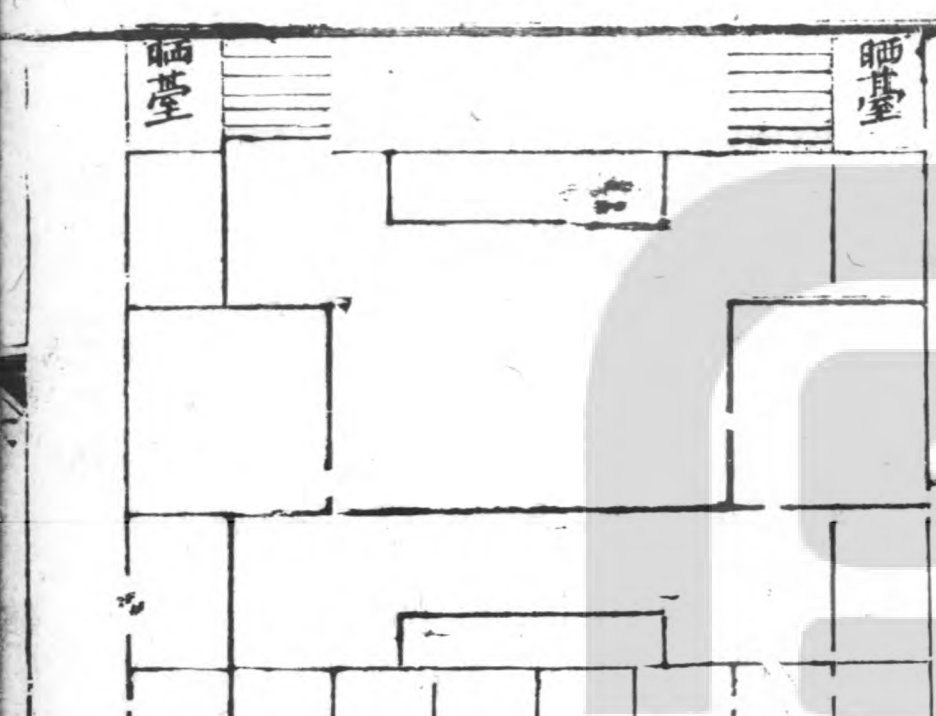


孤寡貧寒格



此宅右手火頭火脚多主男子痿
 癆少亡陰人多生狼毒貪妬二代
 之後必破家而無疑矣又且陰人
 亦有難產手疾而亡其修方之法
 宜當拆去右手尖角為空地或作
 牆隔斷又作一塔看其人財則大
 旺矣不然不如主火亡亦出人必
 為盜為凶牢獄軍配之厄終亦有
 所不能免也

鬼屋孤老格



何謂鬼屋而邊屋脊尖在
 狀而正脊又低有財者造此屋不必
 居住而後敗屋造一成則易主矣
 此屋斷不可居住者有夫婦夫主
 吊縊而亡無夫婦者則男子生病
 而死只是好做書屋多主秀氣其
 修方之法則當鋸去尖角正堂修
 為光明間架又要與山相生則可
 居也不然人財而不興旺縱異姓
 者居亦不利

癆病少亡格

高樓房

閉塞天

心故多主

少亡

房樓

天心不宜閉塞今牆外起造高大

樓房主宅長先亡雖不在門位上

而在天心上掩閉尤不可也專主癆

病少亡何也天心閉塞堂 暗黑

故主少亡其修方之法折去門前

樓房為低平屋則無少亡之患矣

傷妻無後格

天井

左邊有房右邊空其家必定死妻凶

主招義子紹宗祀縱有家資亦是窮

然修方之法如地逼窄不能修作三

間則當填起天井不作廂房大門中

開只裝二間一間作廁一間作房如水山

裝在東方木山裝在南方火山裝在東

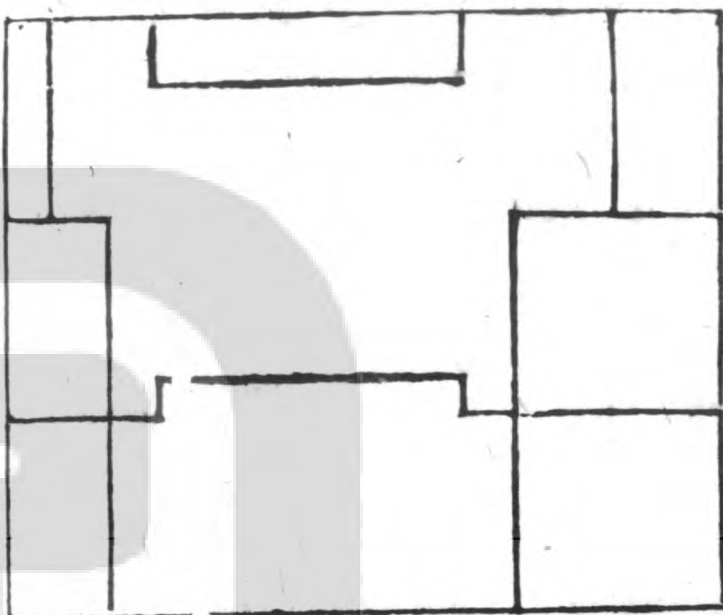
北方土山裝在西南方金山裝在水土

方不惟無傷妻之患而人財亦可旺

矣

孤寡淫慾格

右邊有房左邊無其屋必主喪兒夫
縱然外姓來招贅三年五載向冥途
然修方之法則當看其濶狹短長又
看門路順背如長而深門路順而不背
則移轉其向或作三間或作五間則
無有不吉也



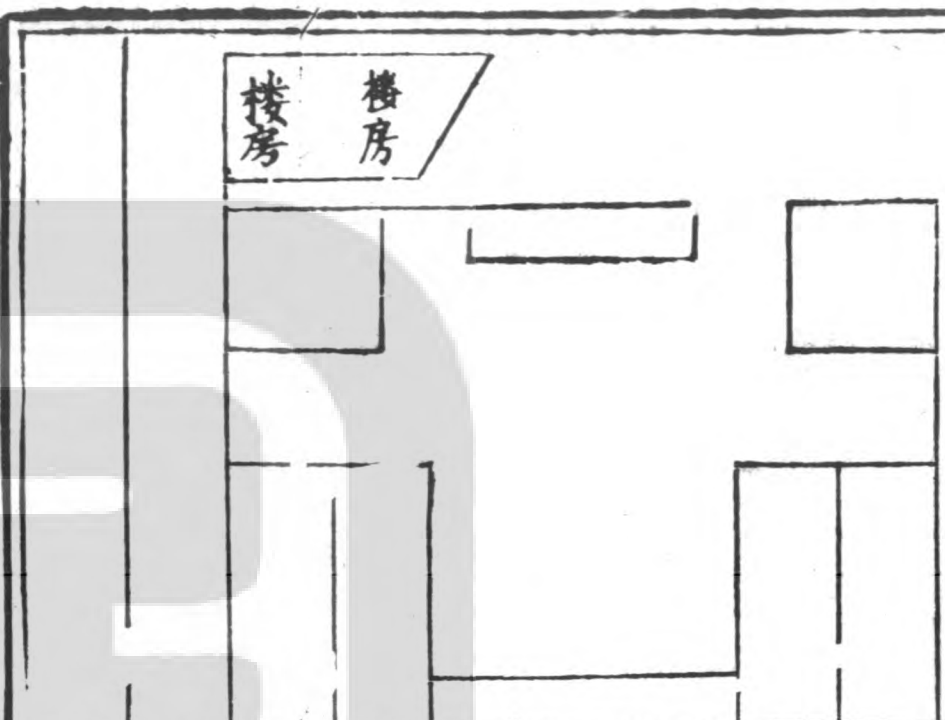
人命干連格



照牆低矮或是缺陷面前人家房
舍或尖屋角并獸頭斜射入堂不
惟多死少年三年兩頭人命官司疊
見况前後俱是一字天井安能免
牢獄之患兩廂又且太長此乃敗
絕屋也其修方之法即當加起照
牆以掩前面獸頭尖角天井修得方

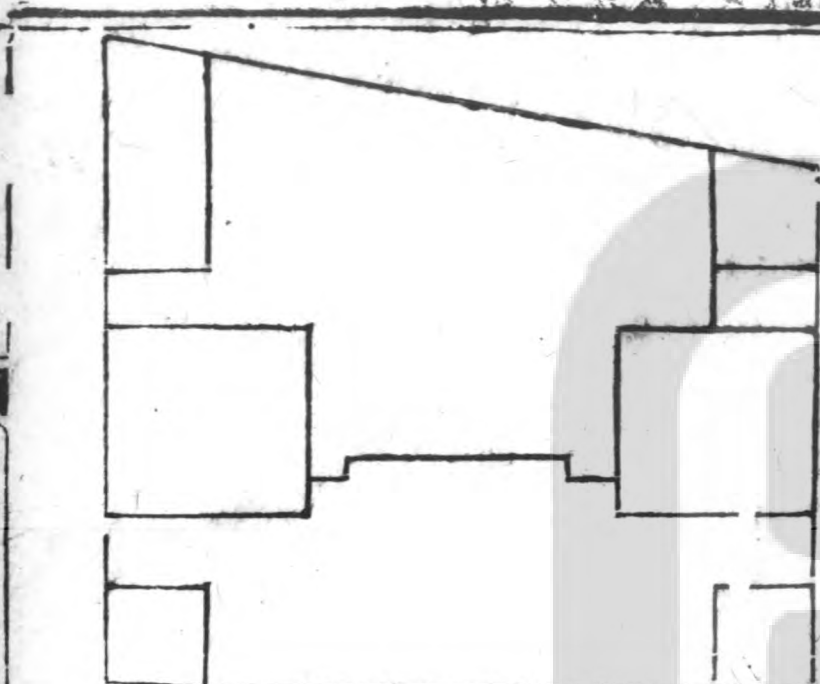
濶兩廂修得短些接出正房如金山修五間水山修三間木
山修作六塔土山修作四塔火山修作五塔則不惟無牢獄
之患而人財亦大旺矣

鰥居外七格



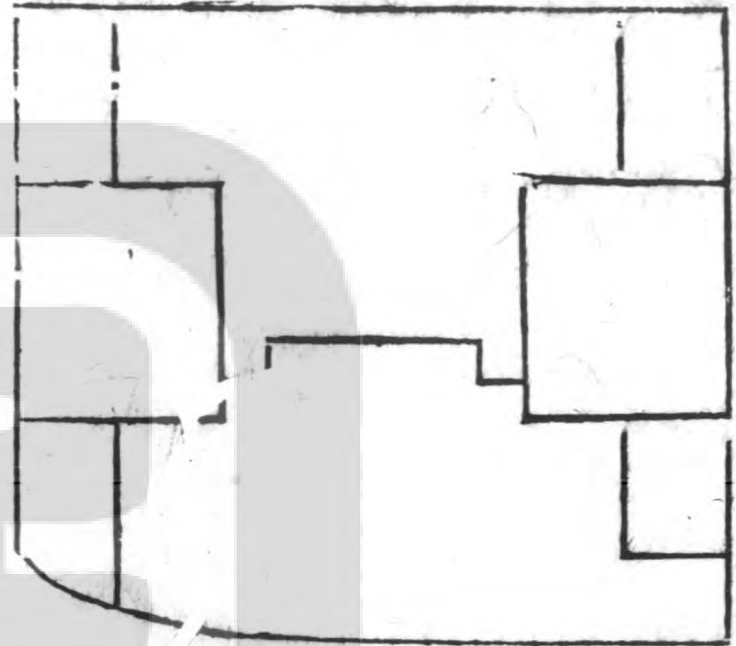
大抵左邊不可起造高樓雖然在
 牆外終是本家屋宇又且欺射正
 堂右邊住者當主外亡左邊不惟
 妻子不利到老終是鰥居若隔住
 居四五丈地當不同此斷也其修
 方之法若在屋內則當移去牆外
 不可使之勝右樓屋拆去不可使
 之高過正堂若有二房同居難為
 少房一房住誰為少子急依前法
 修之不可遲而悔也

男子手足瘋疾格



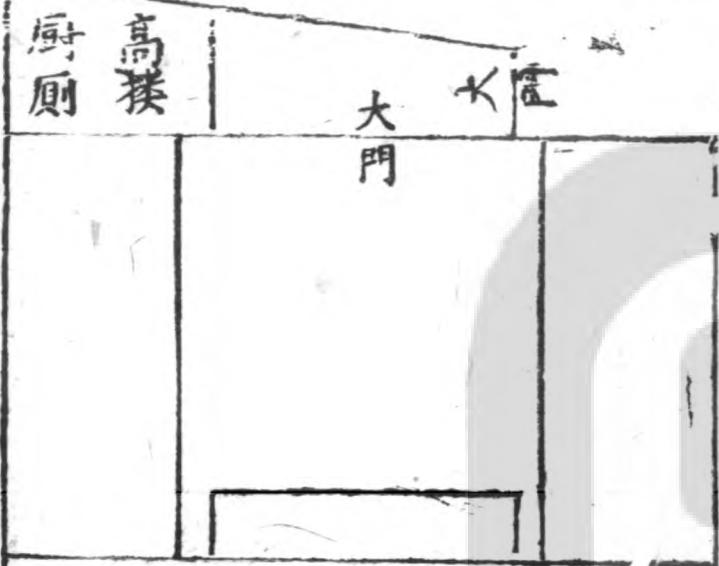
前堂左邊有尖角者則主男子多
 瘋生子又多不肖但尖角屬火尖
 角在此又在此處開門不惟人多
 瘋疾而官符亦驟至人財兩不利
 矣二代之後必然破家賣屋不然
 殘疾癩癆者可勝言哉修方之法
 則當隔去尖角間架門位又當與
 山相生而不相尅則人財兩旺其
 害處可盡免矣此格亦主婦人跛
 足

陰人手帶殘疾格



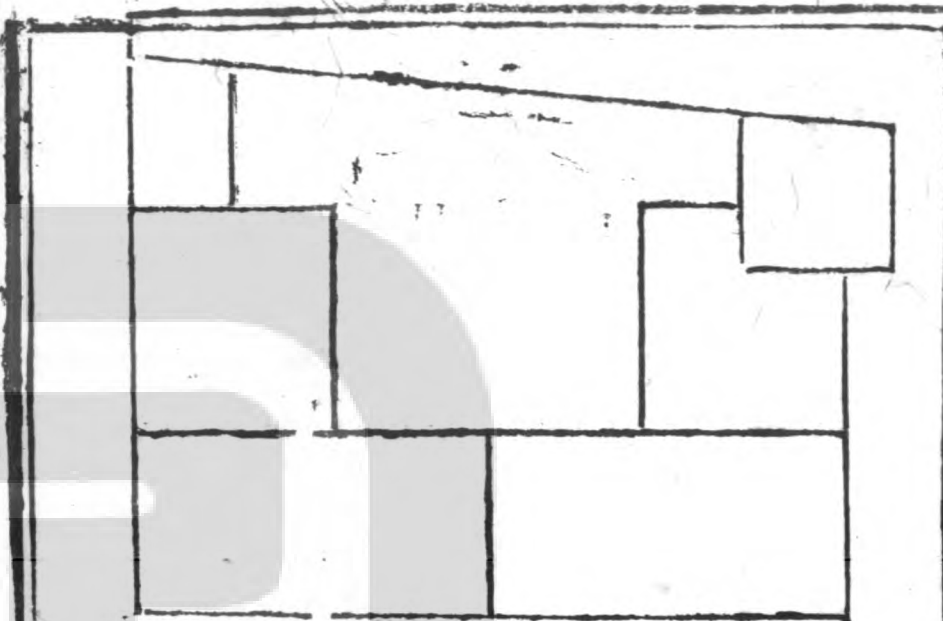
牆式不可苟且而利害所關甚大
假如一角尖斜又且在後人多不
見而陰人則帶手足之疾不惟此
也陰人亦有虛怯痰火之症大抵
造屋最嫌火体其尖角則屬火也
宜當以磚隔之可也用之作厨奴
婢不利用之作房妻子不利只作
厠而為柴房可也

男婦橫死格



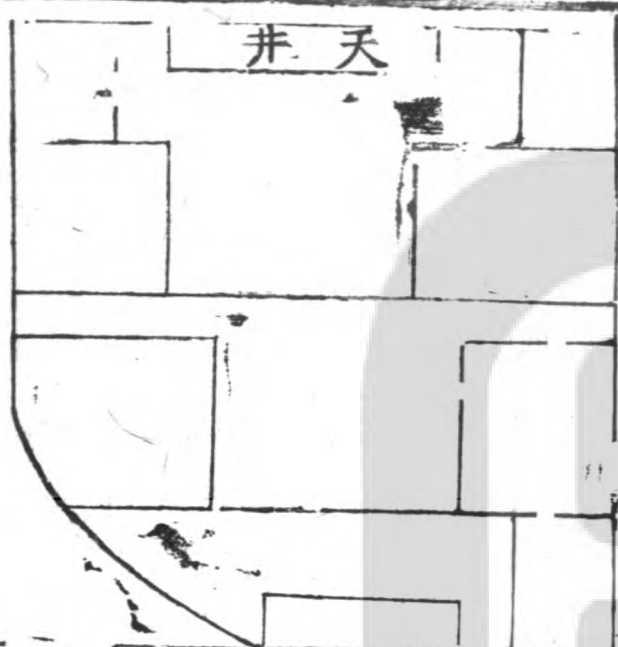
此宅不開天井已黑暗矣而又起高
樓橫冲在門入宅雖然旺人生女必
多淫慾財源毫無入進不過二三十
年男子為盜賊死於牢獄之中婦人
當主吊縊之厄然修方之法則當削
去其樓屋為空地後屋雖不開天井
造平屋可取水形若壬子癸山人財
亦有益益只有土山金山不利若前
屋不棄鋸去其樓統為平屋可也

男子喪明婦人跛足格



墻垣不整婦人跛足定無疑尖角火星男子喪明真可惜生美女娶好媳定主多淫養義男贅外姓必帶殘疾然修方之法則當去其不整之處另作一塔須用墻垣隔斷必使間架而與坐山相生則人財並旺而殘疾者無矣

先癆後縊格



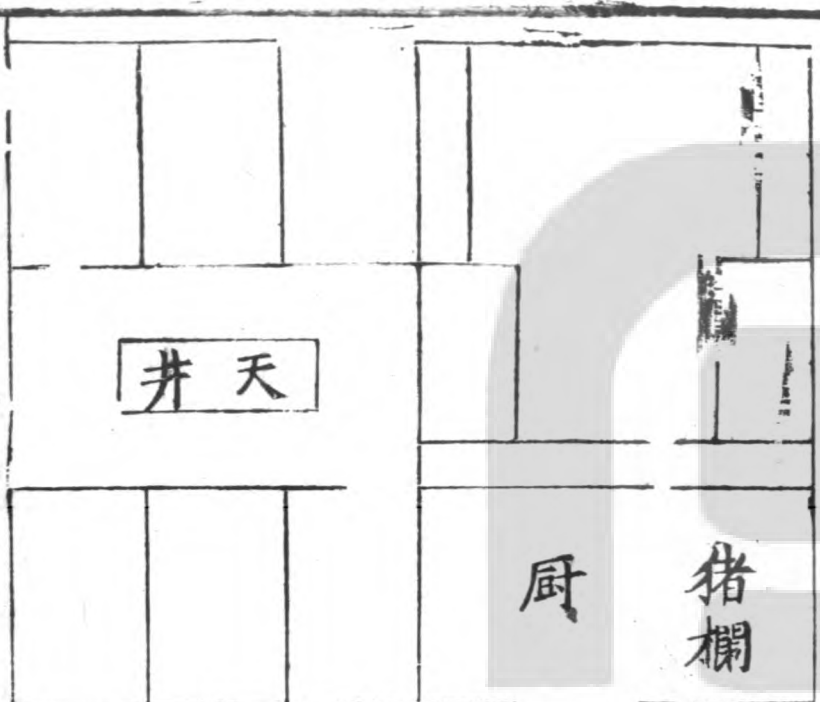
井天

此火星拖尾格也右邊住者主男子癆病而死左邊主嬾人吊縊而亡如金宅寅午戌火年不利木宅巳酉丑金年不利水宅辰戌丑未土年不利土宅甲卯乙未年不利其修方之法如基地寬濶削去偏斜處另作一塔或作猪欄廁所可也不然用墻隔斷後又另作一塔平屋造廚廁猪欄可免癆縊之厄

目疾孤寡格

此格子亦能旺人而財亦不乏可謂
美矣但男子多主不壽因風流惡疾
而亡右邊多出寡婦心內不正左邊
多主重妻眼目不光其修方之法宜
當削去尖斜角以取方整不然不惟
人多殘疾而又主少亡二代後人財
俱不旺矣宜看某山向用何五行修
之為佳

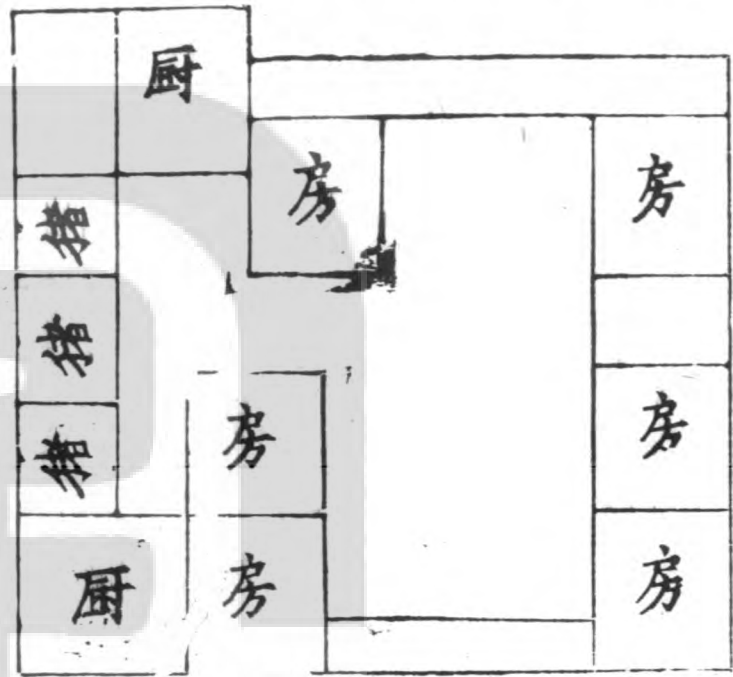
鰥居無後格



老終是無妻無子何取之有此長房先敗之宅少房繼亡

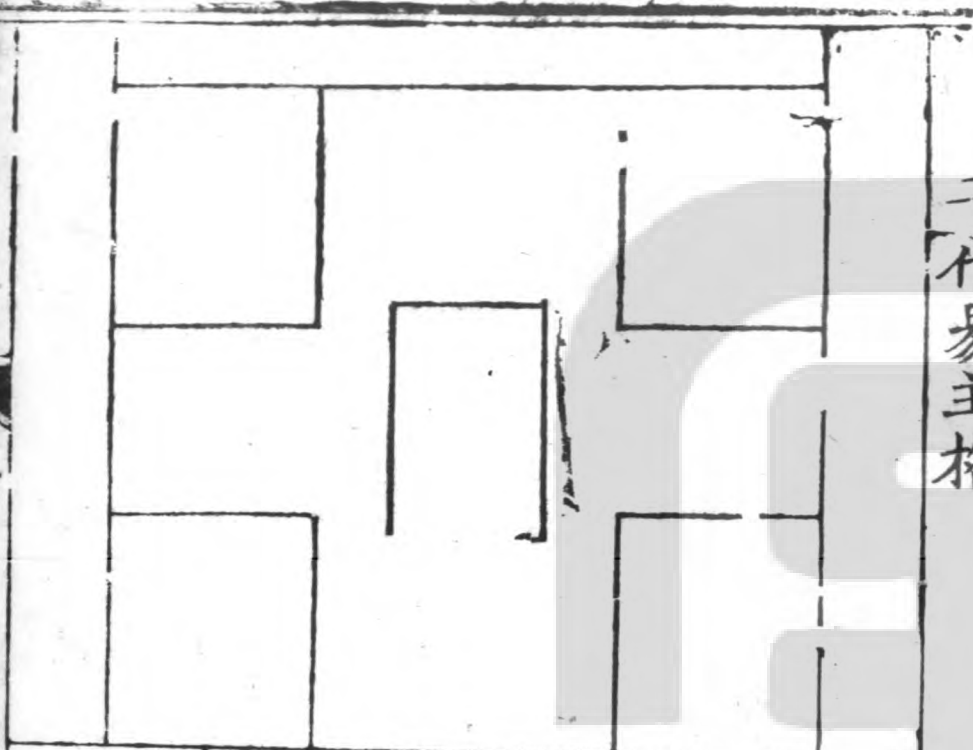
前堂廳屋無房後作厨厨左邊屋
舍裝房無堂此乃純陰格也經云
陰多後嗣絕兒郎只是財好而已
其修方之法前既無房屬水後當
裝三間屬木其在左邊房舍亦拆
去中房作堂而為三間此乃水能
生木雖不甚利而重妻者必多亦
不至於敗絕也不然初一代雖好到

孤寡伶仃易主格



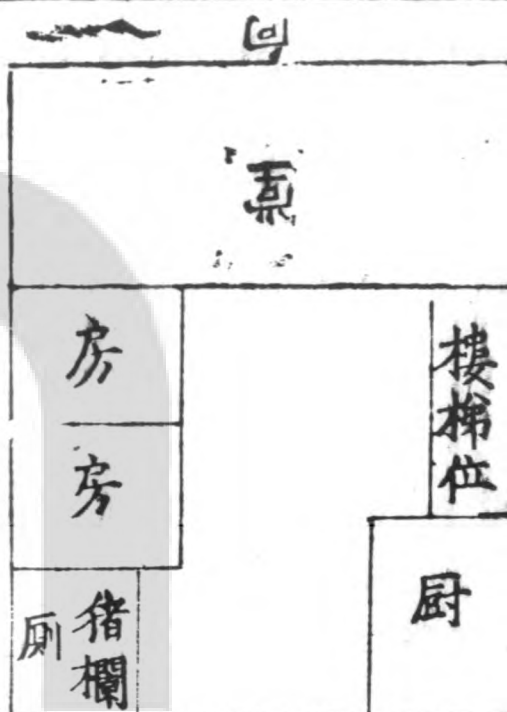
此宅子雖似四合廳堂不整房裝斜側初代左邊住者多主重妻退敗右邊住者多主奴婢逃亡二代之後滿門孤寡其宅必易主矣修方之法則當拆去下堂一排橫裝四眼或二眼兩邊裝起兩廂接着上堂為五塔數上堂仍填階級高五寸則人財兩旺間或出人孤寡必無易主之患矣

二代易主格



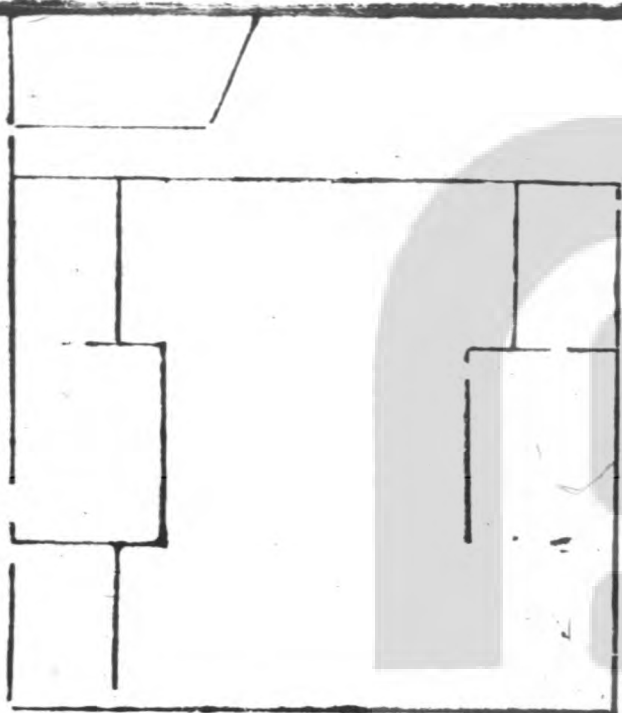
大抵前有掩心則當作走馬樓方濶天井今作平屋屬水掩心屬土則土剋水又作木星天井則木剋土是皆尅而無生此不興旺人財宅子冷退易姓房也然修方之法天井方淺下堂修得淺些兩邊修作廂房造起樓屋上堂作五間又要開門後位休犯黃泉八殺則人財兩旺而富貴永無休矣

男婦淫慾成絕格



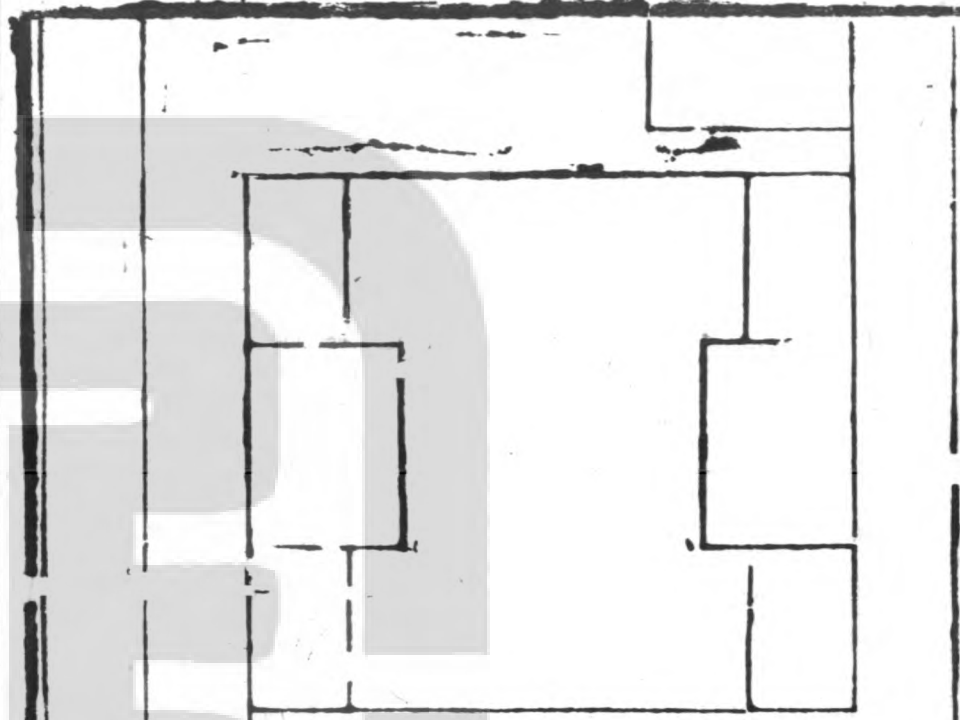
此宅無天井人財兩不興長子無
 妻子內亂醜風聲前後長披酒中
 央起高樓二代多易主只因扛轎
 形然修方之法則當移轉其向何
 也其地已窄正堂無房類於掃蕩
 水体安望人財旺乎且左邊有房右
 邊厨所無妻者必多是故生內亂
 也移轉其向裝作三間方可住矣
 不然寧舍其屋而弗居
勿居之而取禍也

室女淫慾格



門前牆壁若破敗財源冷退人
 不益更兼外舍左來冲室女人
 迷言不得婦女死亡因心痛男
 人聾瞎多盡隔然修方之法則
 當裝起牆垣以掩前屋方可免
 此患矣

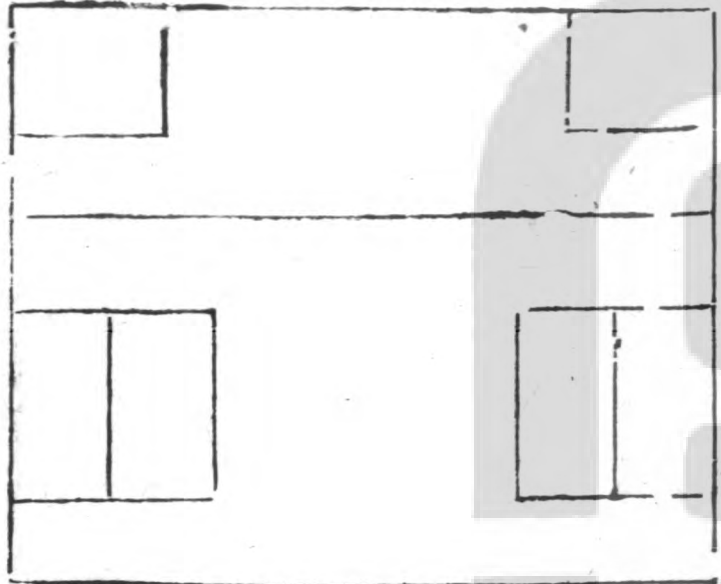
想婦淫慾格



本家屋宇低外屋右边數窺見
 室家好媳嬾有人迷陰人多足
 疾男子害浮黃口舌常招有妖
 怪作災殃然修方之法則當高
 起其樓以掩前屋右冲則媳婦
 之淫慾可免而男女之疾病可
 息也

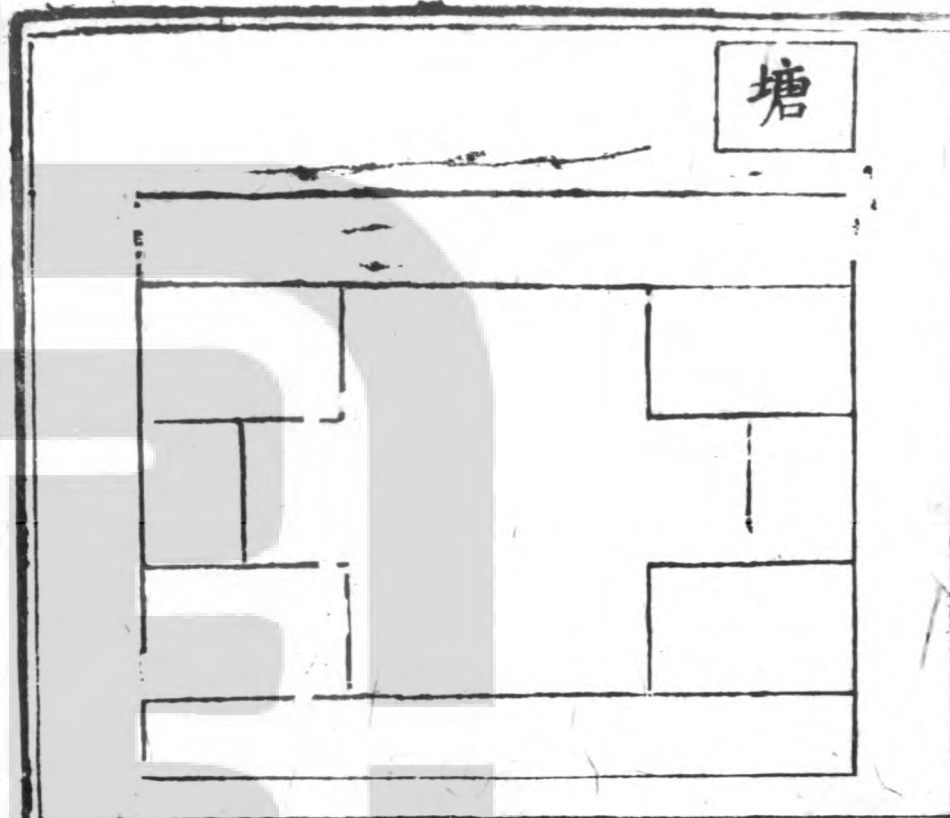
塘

婦產亡男目疾格



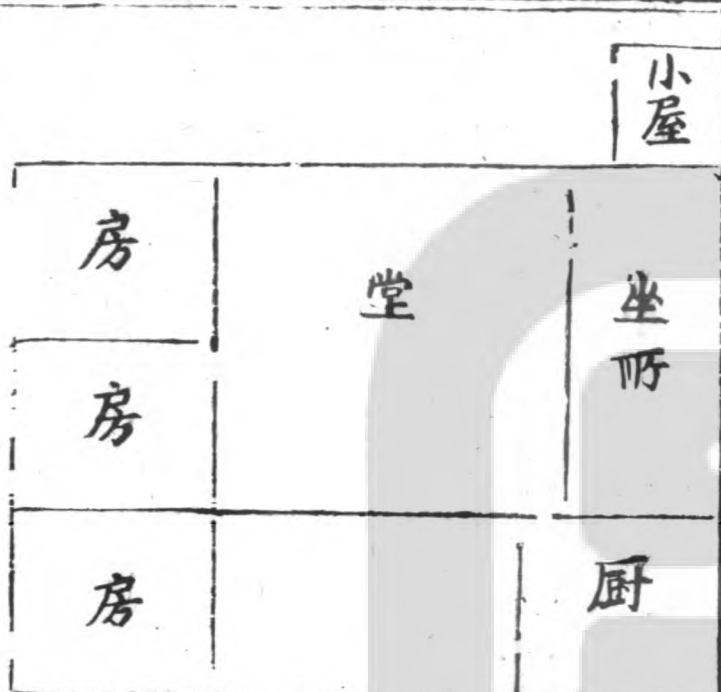
黃泉路上有池塘其家必定見
 災殃男子多主妻目瞎婦女定
 因產後亡 大抵黃泉路上不
 宜鑿池穿井在右陰人受其禍
 在左男人受其殃修方之法填
 之可也

浮黃盪隔格



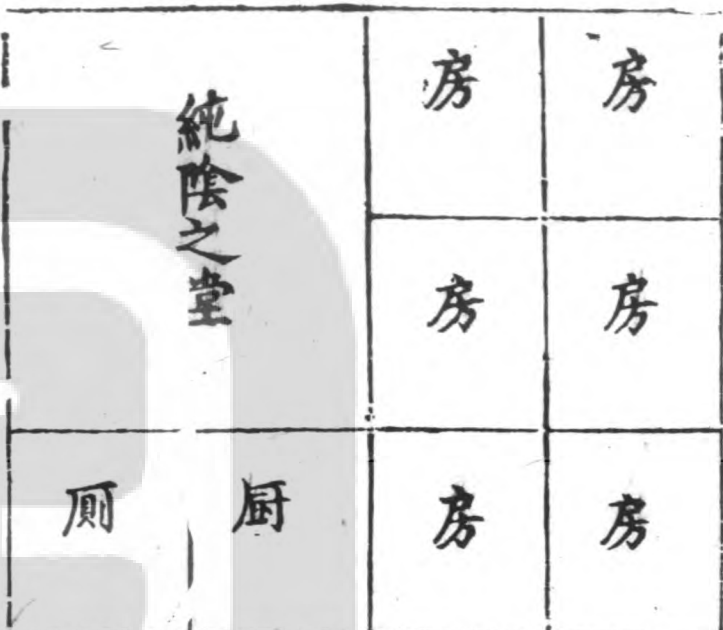
此格真土体起樓最為良若造
 三層樓人口見災殃浮黃盪隔
 病只因有池塘 大抵四合之
 格有掩心真土体也平屋多盪
 隔三層樓亦如之傍邊有池塘
 多主浮黃之疾二層樓吉

寡無後格



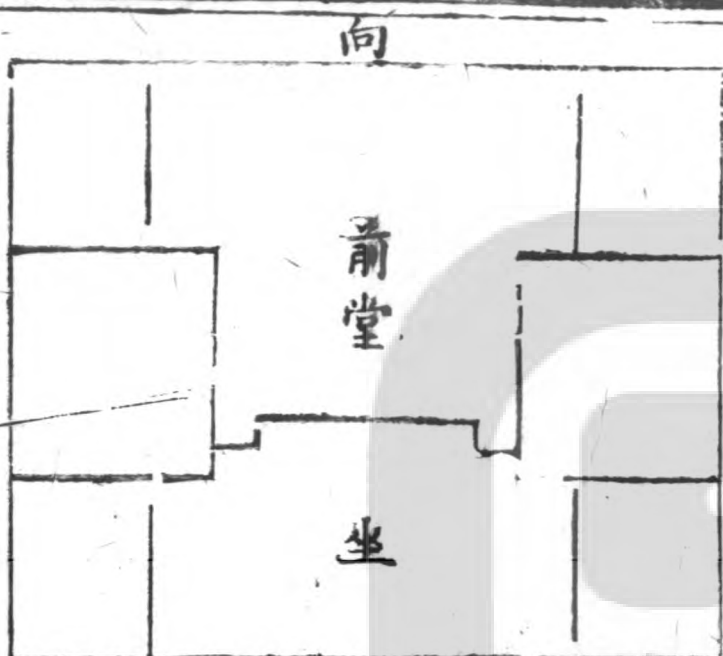
凡屋有左無右必無後代必須急
 去之與左右均勻齊整而無雌雄
 方可旺人也但右邊白虎欺堂夫
 主不壽女主寡移退後五尺方可
 無虞雖開門得位明堂方整亦止
 發財也要急拆去白虎邊小屋持
 坐所裝作房而堂前修作方正其
 左邊房可除則除之可加則加之與
 方向山家不相尅而相生方能旺人
 丁則寡可免矣

世代寡婦格



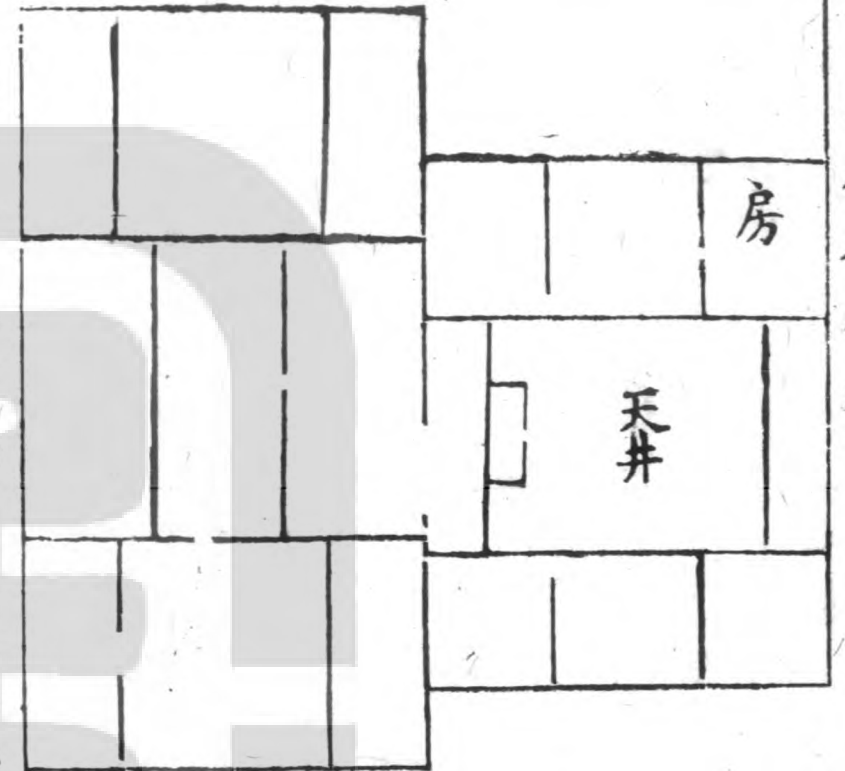
此宅有右無左經曰左主夫右主婦右邊有房左邊無定主終年必喪夫縱然一代家豪富後代兒孫半箇無修方之法急宜拆去右邊與左邊相勻山家相協而堂前方整牆圍不缺陷倘有尖斜之處削去作厠猪欄左右房廡均勻四方均正方免此患

婦人跛足少正格



凡造屋而後堂右邊又加長屋不拘猪欄厨厠主陰人手足殘疾難產而亡若長披簷主婦浮黃而死可去去之不然而高牆隔之吉大槩此格不止傷人又且退財蓋後兩廂長過正堂謂之扛轎主冷退二代後無人宜當從中央隔斷另作一塔吉

二代伶仃格

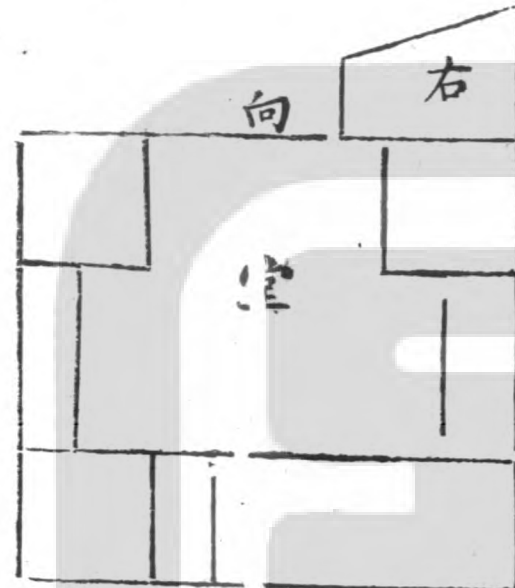


房上下無堂經曰左屬陽必

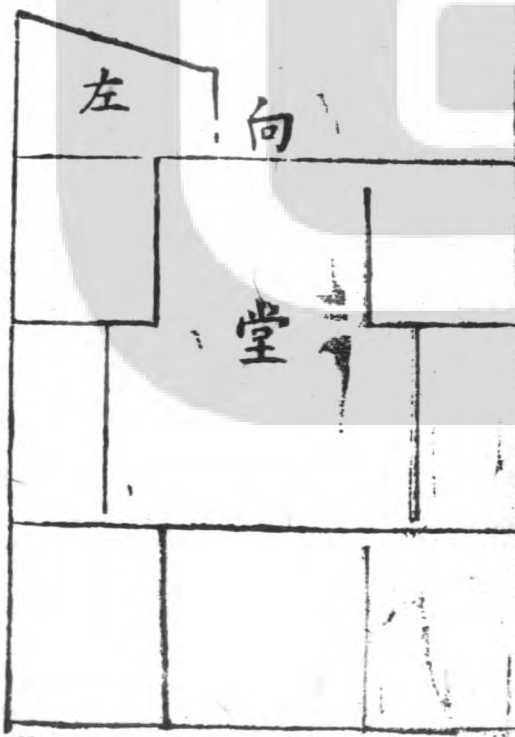
主重妻且不旺人修方之法与有右無左同此有右無左有左無右一格修法

此宅曰有右無左經曰右屬陰若無堂則純陰矣主不旺人必拆中央之房作兩廂另立門戶以通正堂為美不然不惟不旺人而吊縊不免大要造屋右勝左多出寡婦左邊正屋樓臺高大或牆昂起以射小屋中堂多主人他鄉而已假如左邊有屋以器裝

心痛淫洩格

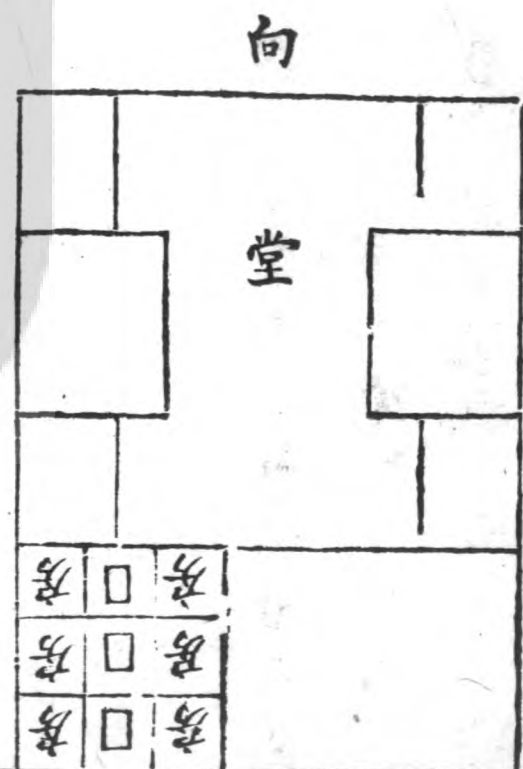
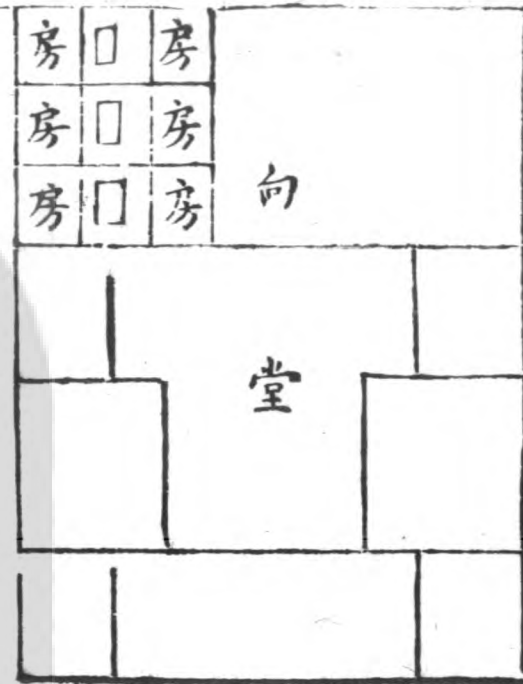


目疾淫洩格



凡破軍金形多主陰人淫洩破敗右邊屋有尖角斜者主室女淫洩左有尖角斜者址地造屋欺側射堂上者主媳婦淫洩如自己屋則去之若他人之屋則造牆以蔽之或在門側亦宜修之吉不然二代後有走他鄉而亡寡婦常招患矣

男癆少亡格



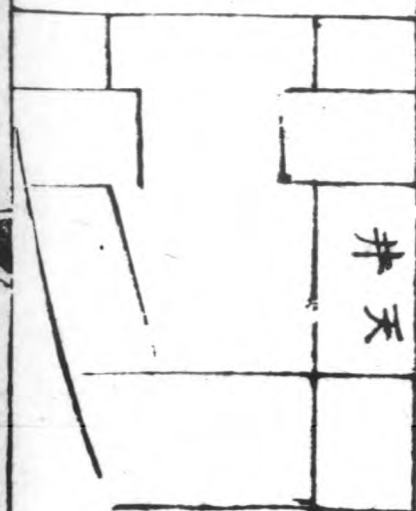
凡造正堂外從屋不拘前後左右俱要朝拱正堂者佳如左
 雄右空而背堂向者曰白虎牛邊枯主男子癆夭急去中央房為
 堂令與堂向一班開門兩頭作四合之宅即便旺人發財可免癆患矣

人亡財散格



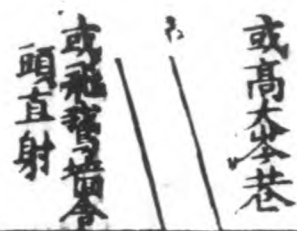
凡門前兩廂太長者為推車初年定
 主財退久必無人宜截去作四合屋
 一造之使房山配合縱無龍脉亦發
 四十年及至吉方之上亦可以發福
 無窮也不然自取敗亡耳

男子癆病少亡之格



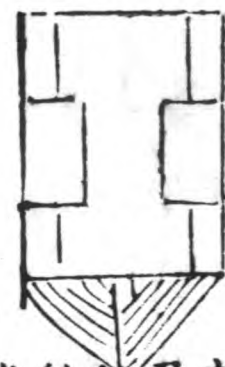
凡前潤後尖屋已凶矣而右邊又開
 一天井主初代男子癆厄二代陰人
 吊縊急宜前堂造牆隔之而後又作
 一塔各立門戶可也 此庶貞火形

被入打死格



與

人命被格

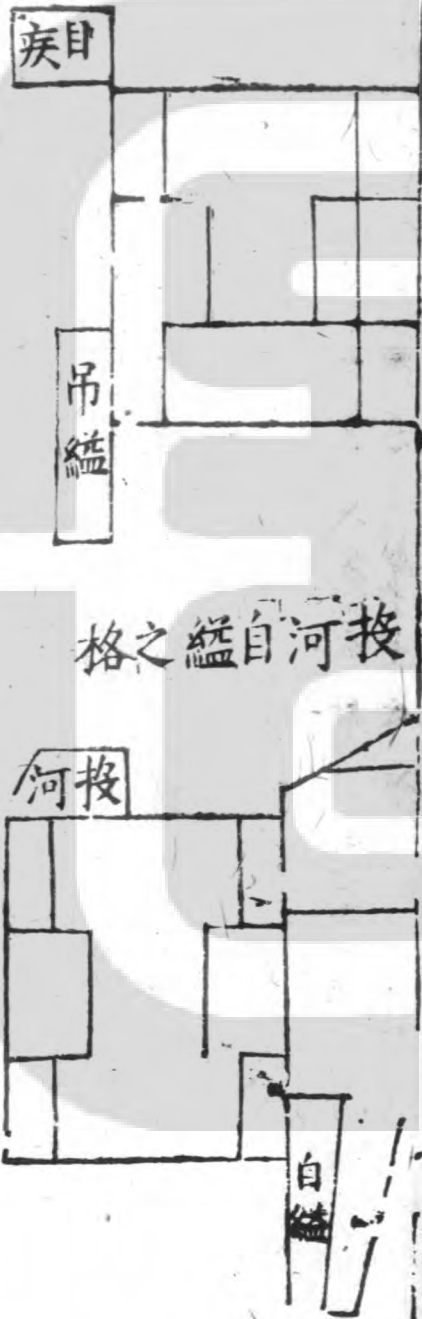


人字屋射堂

正堂

凡造屋如面前有高大脊巷直射正堂者主十年後被人打死
若無墻垣蔽隔者即被人打死他鄉故修之之法必另作一向
車轉堂屋可免此患或移正堂在後而前面作厠厨閑舍亦可
又有我宅既成而他人家屋上獸頭射堂又有起小屋披人字
水其梁脊射我中堂者其家縱不被人打死亦主人命牽連急
宜高牆蔽之大門亦不宜此凶砂

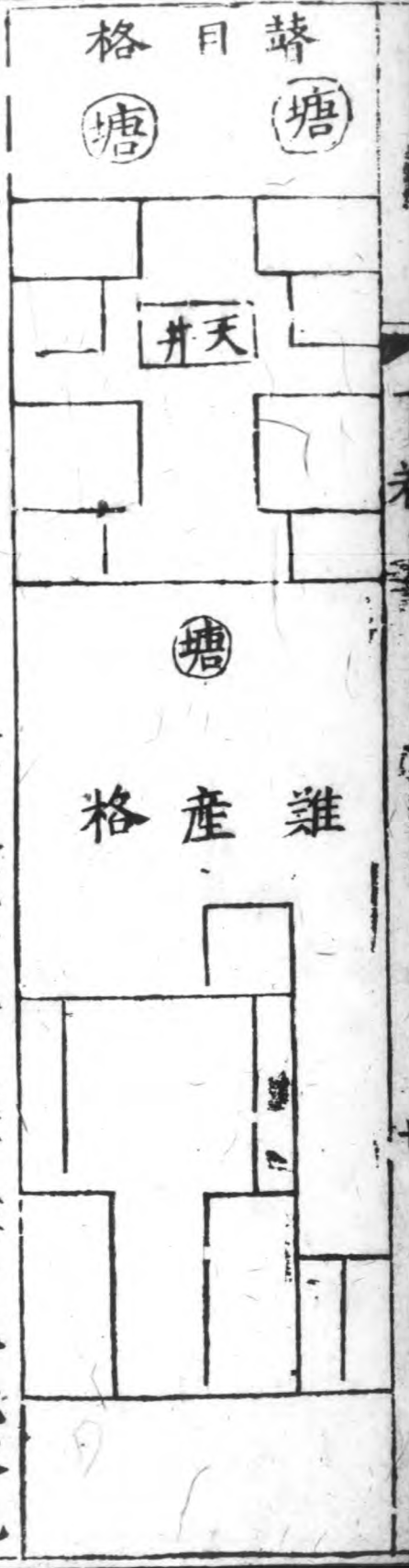
目疾吊縊之格



凡宅不可接屋造屋如正堂居之吉矣或有餘地即便接屋造屋
更不別立門戶則正堂亦因之破格矣故修云有尖角則去之
各立門戶垣墻只開便門以通正堂可也

然右邊主婢子自縊而陰人亦勝厄也

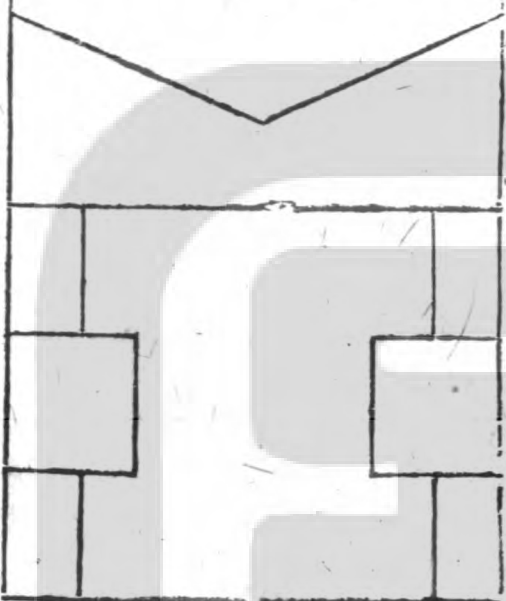
假令基地方正因前小屋扁而方象土体後屋長象木体而正
堂之前後有兩廂則屬金金魁木致自縊木魁土致目疾也如前小長亦屬木
亦主目疾如財道吉不必修亦可



假令基地正屋作巨門吉矣如使左右前後有塘則土尅水也
 左主男人瞎眼右主陰人少亡二代人丁不旺急塞之吉

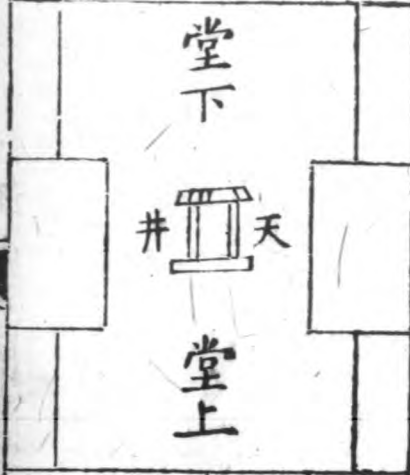
凡門前有塘似猪脂樣者主女偷和尚若明堂裡有塘斜側而
 尖者主寡母重喪疊見至若三塘四五塘破軍黃泉之上者主
 瘟癘落水絕宗必矣凡屋作曲尺則為木形後有曲尺主陰人
 足疾首前有小屋獨高正屋者主婦難產急宜修去之則左也者无此厄矣門前兩塘者為哭字其水清畧吉

人命破財格



凡造屋址地不整者當削去斜角
 以作餘屋即吉不然主出亮頑人
 命破家又主宅長中風而亡二三
 代化為鬼屋矣

埋兒殺格



凡形宅如器字乃上品也名曰四金相
 照富貴宅也但天井內不宜做小屋以
 蔽天心主小兒難育人多外亡急拆去
 之將行道上平低四寸將上下堂階石
 高些則心胸廣寬吉

孤陽格		
房	經云 有東無西 家無老妻	
厨		
厠		
孤陰格		
有西無東 家無長公		厠 厨
		房
敗絕格		
厨	厨	厨
房	房	房

凡三間之宅木也木生於東在東上住者仍生一子斷然無財在西邊住者財兩空中間住者生女損妻残疾

精刻編集陽宅真傳秘訣卷之六

徽婺理田山人鶴松李邦祥編集

第容宇 應裕校正

男 希聖

朝聖梓

明堂放水起例妙訣

凡放水用天父卦要合數起步不要冲梁撞柱必要伸縮活用不可執一又要避撞命殺例具後

秘訣 天干相冲 地支不動 乾巽戊 坤艮己

如壬山丙向係是天干向撞命殺乃天干相冲初步壬午是也

順行二步癸未三步甲申生人四步乙酉生人如家下有此生
命必用長短步數以避之 如子午向係是地支用撞命殺

地支不動初步丙午二步丁未三步戊申四步巳酉

天父卦例 以乾為主一定不移用飛番掌訣

兌丁巳丑貪狼 震庚亥未巨門 坤乙祿存 坎癸申辰文曲

巽辛蕪貞 艮丙武曲 離壬寅戌破軍 乾甲輔弼

其法以各山九星入中宮順飛九宮掌是也如甲山庚向原甲屬
乾將左輔入中宮右弼在乾甲兌丁巳丑貪狼 艮丙巨門
離壬寅戌祿存 坤乙丙辰文曲 坤乙蕪貞
震庚亥未武曲 巽辛破軍是也
如放水止放天干不放地支若合貪狼巨門武曲左輔右弼
吉餘者凶若方位不便放之可也

起水櫃尺寸法

壬癸丑艮甲卯辰 巳丁未申酉戌辛 俱是尅出為財地

量步尺寸生櫃身 子寅乙巽丙午坤 乾亥九山櫃生入

惟有庚山生出去 起櫃之法值千金

如壬山屬水尅出為財乃二七數作櫃子山屬水生入乃四

九數作櫃庚山屬金生出乃一六數作櫃 以坐山正五行
論余做此

凡量步轉折須看地勢濶狹要分明仔細推詳或有一步一

星者一步半一星者半步一星者遇吉則折其尺寸若初步

六尺小尺一步合今時匠尺四尺八寸為一步第二步放七

尺即時尺五尺六寸第三步放八尺即時尺六尺四寸其餘

以此例推之其量步轉折尺寸以生入克出為吉

壬山丙向 黃泉殺辰巽午坤上不宜開門路放水確磨

門路吉方

丙 甲 庚 丁 乙

放水吉方 丙 丁 丙

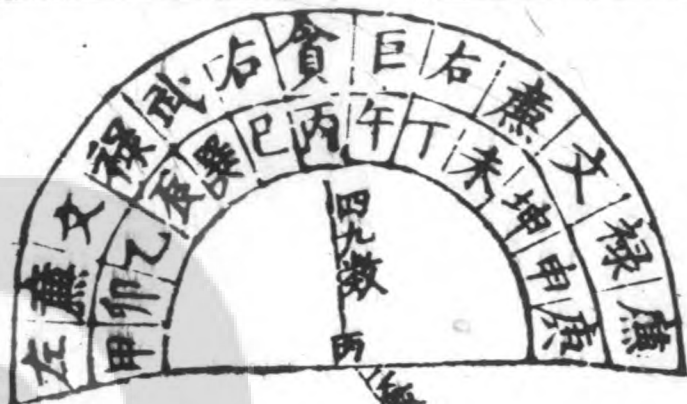
天井寬深聚水吉

安井吉方 寅

六畜吉方 子午俱吉

牛艮坤 馬戌辰 猪丑未

羊庚辛 雞壬丙



貪狼主事

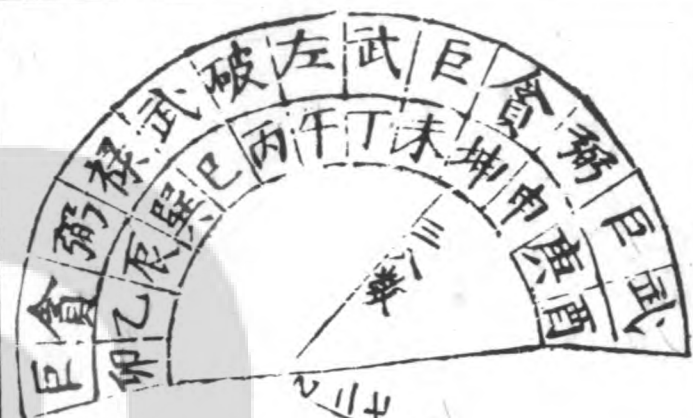
左水倒右吉

壬山丙向初一步起壬午二步癸未如此接續而去凡溝頭折轉處勿撞其命謂之撞命殺主大凶

九星管步一步起文曲二步廉貞輪流挨去遇吉則吉但要活變以尺增減

白星每一寸起九紫二寸一白如或亥龍入首則丙水為聰明水主忠孝文章加官進祿多應於長子艮龍入首則丙為催官水主甲第文章先貴後富丁乃亥之催官如艮龍丁是印信之水以老五行而論之丙丁是壬山之財水故宜深注淺行丈尺五行宜生進以其財生穴之故也如或他位放之又且九星不吉非淨陰之謂也

○ 子山午向 黃泉殺坤巽方不宜開門路放水確磨



武曲主事

右水倒左吉

水櫃深淺用
白星取之

橫直咒數

明堂

門路吉方

午方正木星巽 卯酉

放水吉方 坤乙丁

明堂天井宜深寬吉

安井吉方 申

六畜吉方 子午俱吉

牛艮坤 馬辰戌 猪丑未

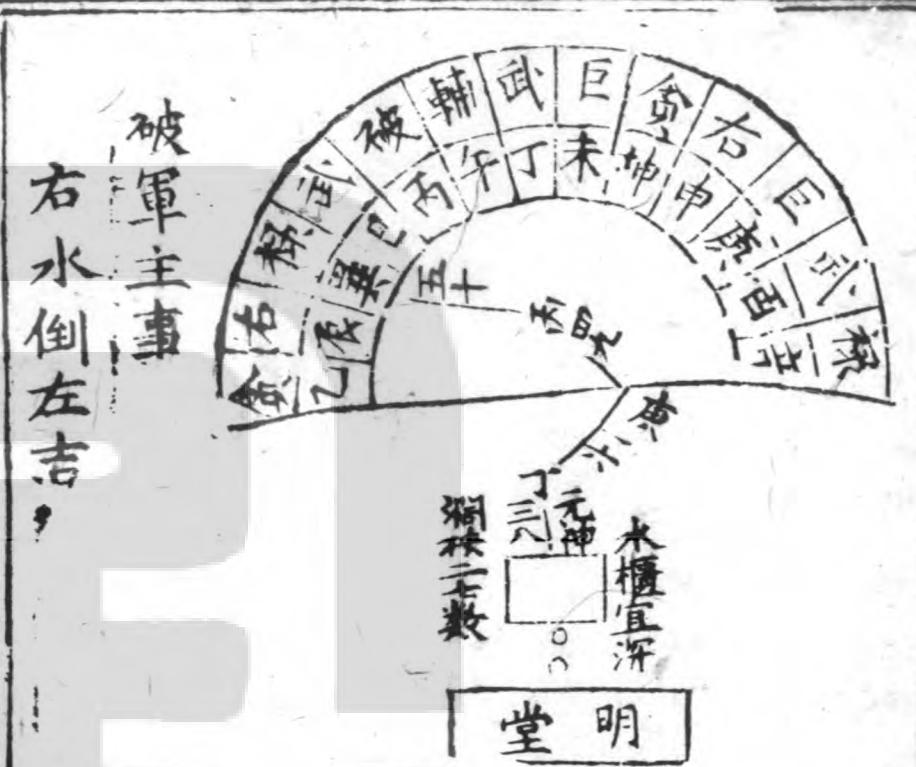
羊辛乙 雞壬丙

子山午向初一步起戊午二步巳未如此接續而去凡溝頭折轉處勿撞其命謂之撞命殺至凶

九星一步起破軍二步左輔輪流而去加吉星者吉如步不吉以尺加減遇吉而止 白星一寸起一白

此午向多是壬龍作之而初步放丁故非純陽之美然是天卦武曲之位故可放也且丁屬金壬火尅之為財癸龍作午向丁水亦然再放乙水出於坤位是坤土生兌金兌金生坎水而生生不絕也斯又為金銀倉庫印信御塔之水主富貴代代科第多進寡母之財六畜興旺主小子先發再及長若放別位水必隨其星而生災咎 據丁屬金洪範五行也

○癸山丁向 黃泉殺未坤上不宜開門路放水確磨



門路吉方

丁 巽 乙 辛 申 酉

放水吉方 巽 丙 庚 丁

明堂天井坦平吉

安井吉方 申

六畜吉方 子午俱吉

牛 乾 巽 馬 子午 猪 辰 戌

羊 癸 丁 雞 甲 庚

癸山丁向初一步起癸未二步甲申接續而去溝頭折轉慶
 可撞禽至凶
 九星一步起破軍二步左輔輪流而去遇吉則吉如不能合即
 以尺數增減遇吉而止 白星一寸起一白
 丁向多是艮亥二龍作之艮龍放丁水為印信亥龍放丁水為
 催官其初步放元神但此吉水宜深注淺行再放庚水乃橫財
 之水也主驟富貴又放丙水乃聰明之水也主生清秀祿位高
 榮因妻致富及放巽水乃御堦水運行至此主有侍翰之貴洛
 書五行生進謂之有氣穴然巽雖是天卦祿存殊不知巽水是
 六秀巨門原是淨陰一家故此為之吉

丑山未向

黃泉殺申坤上不宜開門路放水確磨



巨門主事

左水倒右吉

櫃宜淺
潮挾一數

明堂

門路吉方

丁 辛 未 申 巳

放水吉方 辛 丙 巽

明堂天井寬濶聚水吉

穿井吉方 酉

六畜吉方 仰酉俱吉

牛 坤 艮 馬 辰 戌 猪 丑 未

羊 丁 癸 雞 壬 丙

丑山未向初一步起巳未二步庚申如此接續而去

九星一步起武曲二步破軍

白星一寸起七赤二寸八白

此向首不為全美亦要放水合其規矩方能發福丑未是虛地不可穿破故淺作水櫃而放辛水轉丙向注蓄艮之元氣丙雖變文曲然元辰屬貪狼故非重吉合其淨陰亦可放之轉巽謂之水上御塔巽又為艮之倉庫主先富而後貴多招僧道之財為應若放他位則不能有此之驗也

○艮山坤向

黃泉殺庚丁上不宜開門路放水確磨

門路吉方

丙午 丁 乾 酉 辛

放水吉方坤 丁 乾 坤

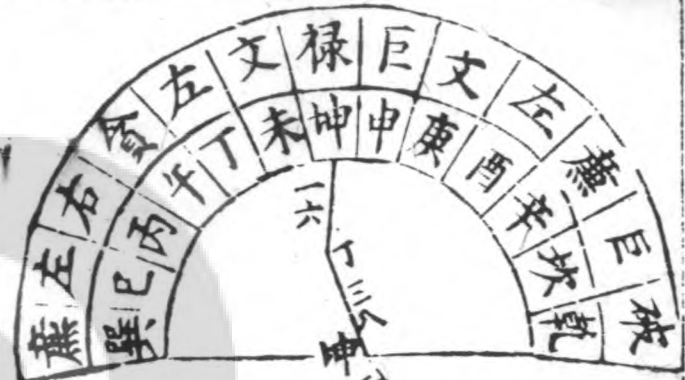
明堂天井深平吉

穿井吉方 申

六畜吉方 卯酉俱吉

牛 乾 巽 馬 丑 未 猪 辰 戌

羊 癸 丁 雞 甲 庚



破軍主事

右水倒左吉

潤換六數

坤乃地母之位
不宜注

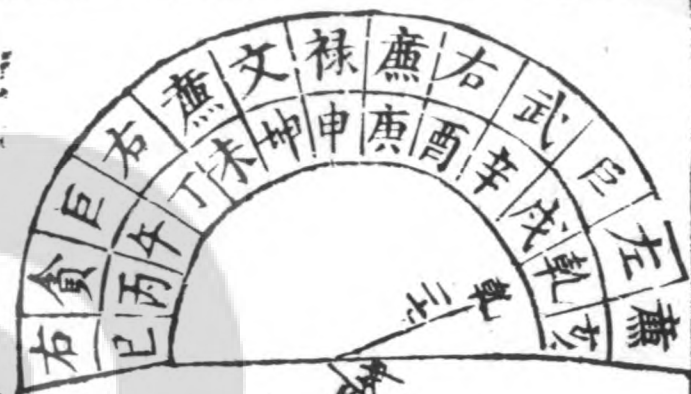
明堂

艮山坤向初一步起己未二步庚申

九星一步貪狼二步巨門 白星一寸八白二寸九紫

凡艮山坤向多是子癸龍寅甲龍入首用之然放坤水雖是祿
存之位斯乃純陽是龍家正配再放乾水又係破軍之位然是
夫頰同歸一路須以星論吉凶丁即坤之少女也以配艮之坐
山再轉坤出謂之子隨母也又謂水上御階雖富貴不免有高
堂紅粉之悲但人事不齊在於此也如或因此小疵即不用此
山向放水式非也然此事乃應之於後耳

寅山申向 黃泉殺坤方不宜開門路放水確磨



水櫃六

申乃長生之位
宜深注不宜行

明堂

門路吉方

午 丙 未 酉

放水吉方 乾 坤

明堂天井廣深聚水吉

穿井吉方

寅

六畜吉方 子午俱吉

牛艮坤 馬辰戌 猪丑未

羊乙辛 雞壬丙

寅山申向 初一步起戊申二步巳酉

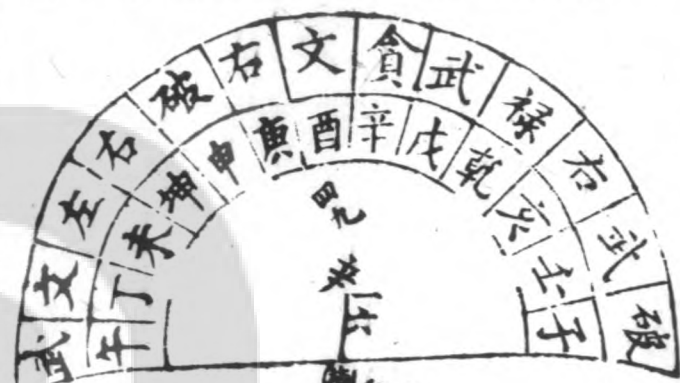
九星一步起文曲二步廉貞

白星一寸起九紫二寸一白

凡申向多是甲乙龍而用之但放水初步即以龍為主如甲龍入首即初步放乾水以配之再又轉坤坤又轉乾如此則陰陽均勻而人事和暢此則淨陽歸於一路不可以星向拘之但此二星御階印信之水主少年文章能招橫財之應餘位不可放水若誤則有禍矣

卯山酉向

黃泉殺乾坤方不宜開門路放水確磨



巨門主事

左水倒右吉

開門吉方

酉 丁 子

放水吉方 庚 辛

明堂天井宜深聚水吉

穿井吉方

寅

六畜吉方 卯酉俱吉

牛 乾 巽 馬 丑 未 猪 辰 戌

羊 丁 癸 鷄 甲 庚

卯山酉向初一步起巳酉二步庚戌

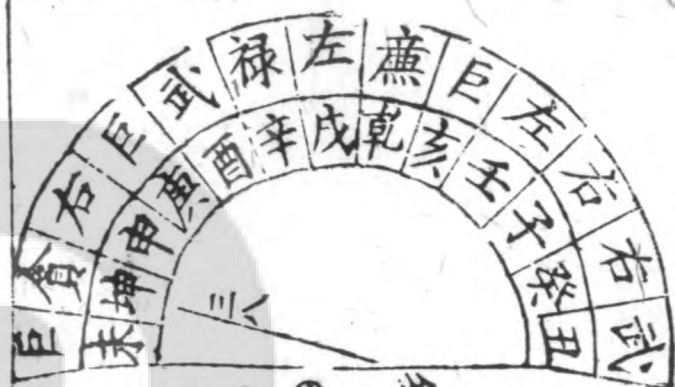
九星一步廉貞二步武曲

白星一寸三碧

凡酉向多是畏龍作之初步辛水為金銀水次放庚水為橫財
如此曲折行注又合淨陰九星又行重吉但此向放此水主發
福極快先富後貴更主人多忠孝餘位不可放之

辰山戌向

黃泉殺乾上不宜開門路放水確磨



武曲主事

潤侯太數

戊乃庫水不宜
放水辰宜淺注

明堂

門路吉方

乾 申 酉 子

放水吉方

坤 壬 坤 癸

明堂天井宜深聚水吉

穿井吉方

申

六畜吉方 子午吉 牛艮坤

馬辰戌猪丑未羊乙辛雞壬丙

辰山戌向初一步起戌戌二步巳亥

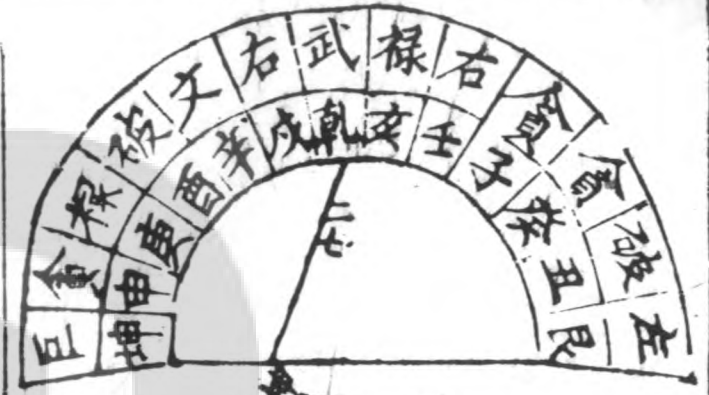
九星一步破軍二步左輔

白星一寸起一白二寸二黑

凡戌向多是乙龍作之初放癸水乃金銀之水也次放坤水乃
 本元之水故宜注而再行如非乙龍則不可也如或以中神流
 入大神之說此注亦可但辰戌向首不得已而為必須依法行
 注控制雖免凶禍不過一時温飽而已後必敗絕也

巽山乾向

黃泉殺辛壬乾上不宜開門路放水確磨



乾水宜注宜行

關煞之數

明堂

貪狼主事

右左水俱吉

門路吉方

癸子 亥坤

放水吉方 坤 乾

明堂天井寬深聚水吉

穿井吉方

卯

六畜吉方 子午俱吉

牛艮坤 馬辰戌 猪丑未

羊乙辛 雞壬丙

巽山乾向初一步起戊戌二步巳亥

九星一步起巨門二步祿存

白星一寸起四祿二寸五黃

凡乾向多是乙辰龍入首也初步宜放乾水合武曲星再放坤
 水合巨門星然此名步流御階主貴又是乾坤乃夫婦正對不
 雜但乙辰龍之賤若能如此放之只小貴濁富一二代之榮可
 也若能長遠不能必矣

巳山亥向

黃泉殺乾壬上不宜開門路放水確磨

門路吉方

子 壬 丑 亥 酉

放水吉方 艮 庚 辛

明堂天井宜寬深吉

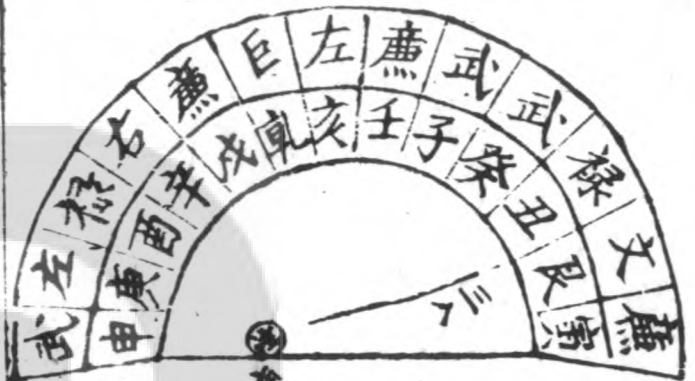
穿井吉方

東北東南龍巳 西北西南龍酉

六畜吉方 卯酉俱吉

牛 乾 巽 馬 丑 未 猪 辰 戌

羊 癸 丁 雞 甲 庚



潮接四九數

亥乃長生之位元氣不可故此水乃是火山之才整法以聚財也

明堂

巨門主事

左水倒右吉

巳山亥向初一步起巳亥二步庚子

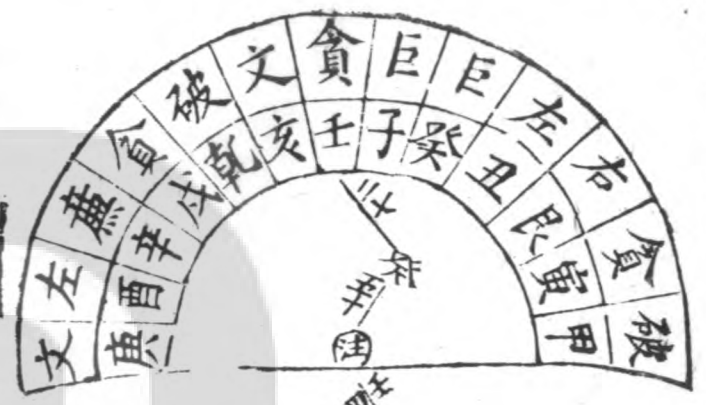
九星一步起武曲二步破軍

白星一寸七赤二寸八白

凡亥向多是丙巽龍作之其初步宜放辛辛與巽配主出翰苑之才庚水乃丙之橫財巽之財帛艮乃巽之催官丙之元氣但依此式放之相續而行出大貴驟富世代不絕多出於長小房中房平平亥水不可放也

○丙山壬向

黃泉殺乾癸上不宜開門路放水碓磨



潤接三教
壬水宜行宜注
面前方位宜注恐其
泄氣故也

門路吉方

艮 亥 寅 子

放水吉方 壬 癸

明堂天井平坦吉

穿井吉方

申

六畜吉方 卯酉俱吉

牛 乾 巽 馬 丑 未 猪 辰 戌

羊 癸 丁 雞 甲 庚

丙山壬向初一步起丙子二步丁丑

九星一步貪狼二步巨門

白星一寸八白

凡壬向多是離龍作之初放癸水是巨門之位再放壬水是貪
 位又係離之元氣而癸又為離龍金銀之水多主富如此相續
 曲折而行且主夫婦同諧人事忻懽為其水火既濟陰陽交配
 之故如放他水决不能如此之美乾水亦可放雖是黃泉乃御
 階亦吉也

午山子向 黃泉殺乾艮上不宜開門踏放水確磨

門路吉方

丑 甲 戌

放水吉方 乾 甲 壬

明堂天井寬深吉

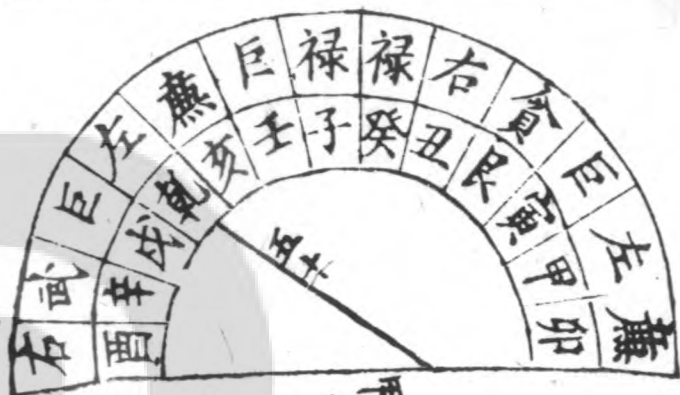
穿井吉方

甲

六畜吉方 子午俱吉

牛艮坤 馬辰戌 猪丑未

羊乙辛 雞壬丙



武曲主事

右水倒左吉

潤後三數

午水不可放元辰

明堂

午山子向初一步起丙子二步丁丑

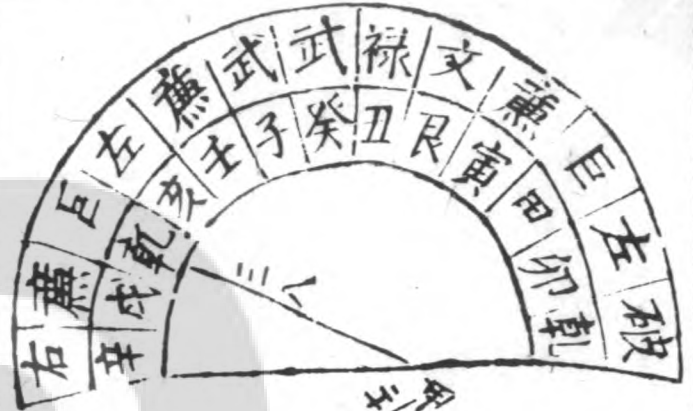
九星一步起文曲一步蕪貞

白星一寸九紫

凡子向或坤龍或離龍作之離龍則是氣冲腦散縱山水奇巧為福亦輕初步放壬水為坤之印信主長子多財福又放甲水乃坤之催官主文章官貴又放乾水與坤龍相配如此則陰陽和而萬物生人事沛然况乾為坤之御階主門間光耀若不合式豈能效驗也

丁山癸向

黃泉殺乾艮上不宜開門路放水確磨



潤侯九數

癸壬櫃

癸水宜行宜注

明堂

門路吉方

丑 癸 乙 卯 壬

放水吉方 乾 甲 癸

明堂天井宜平坦吉

穿井吉方

申

六畜吉方 卯酉俱吉

牛 乾 巽 馬 丑 未 猪 辰 戌

羊 丁 癸 雞 甲 庚

蕪貞主事

右水倒左吉

丁山癸向初一步起丁丑二步戌寅

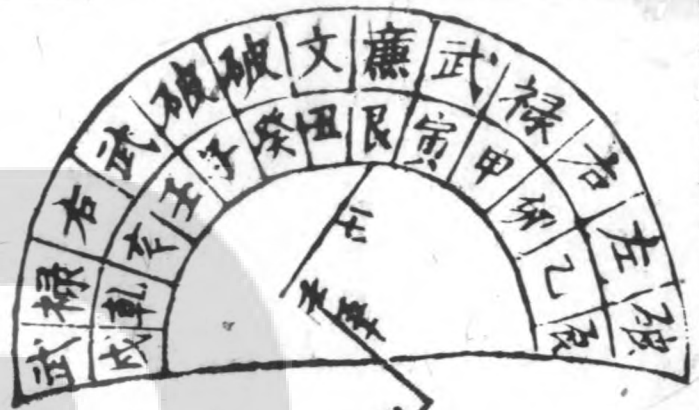
九星一步起武曲二步破軍

白星一寸七赤二寸八白

凡癸向或是離龍作之初步放癸水為坤龍金銀水午龍亦然
 於星為武曲放甲為坤龍之催官午龍之財帛再放乾水乃為
 催官御階水居其巨門之位故主子孫聰明文章科甲清白傳
 家但要山水奇秀則此應驗不虛如山水不如福雖輕亦不至
 禍若放水一差則禍福相閑不可不慎

○未山丑向

黃泉殺癸良上不宜放水開門路確磨



巨門主事

左水倒右吉

黃泉殺注西勿泄

潤土殺

明堂

門路吉方

卯 艮 乾

放水吉方 艮 壬 乙

明堂深寬注水吉

穿井吉方

卯

六畜吉方 卯酉俱吉

牛 軋 巽 馬 丑 未 猪 辰 戌

羊 丁 癸 雞 甲 庚

未山丑向初一步起巳丑二步庚寅

九星一步起廉貞二步武曲

白星一寸三碧二寸四綠

凡丑向放水難合淨陰故以天卦加盤向而取之即此初放乙
 水得左輔之星再放壬水得武曲之星如或有丁龍而作之但
 此向者僅得溫飽主出僧道寡孀權家然壬乙之水非合淨陰
 以其有三吉臨之故放此水但不能成大事業耳外艮水出口
 大吉

坤山艮向

黃泉殺甲癸上不宜開門路放水確磨

門路吉方

乾 丑 艮

放水吉方 艮 辛 巽

明堂天井平坦吉

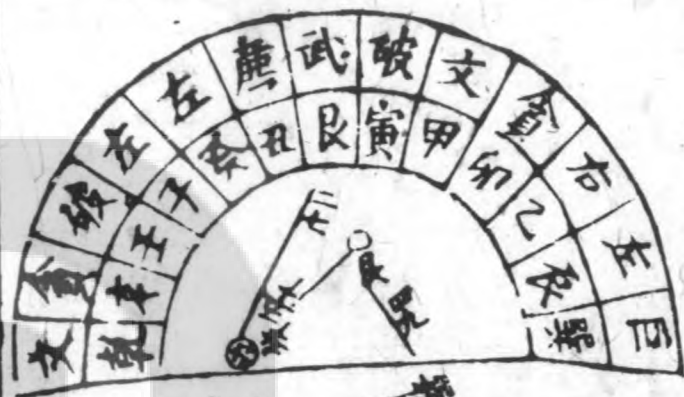
穿井吉方

東北東南龍寅 西北西南龍申

六畜吉方 卯酉俱吉

牛乾巽 馬丑未 猪辰戌

羊癸丁 雞甲庚



燕貞主事

右水倒左吉

照壁七數

明堂

艮水宜行宜注忌轉所有射擊是之

坤山艮向初一步起巳丑二步庚寅

九星一步起左輔二步右弼

白星一寸起二黑二寸三碧

凡艮向多是丁龍入首初步放艮乃催官水合武曲星次放巽
 御階水又轉艮巨門武曲相更又放辛水配巽而辛主文秀巽
 主科第故所係出于催官之艮水但如此式而行注主科甲蟬
 聯家無白丁財帛廣蓄男已內榮女仍外貴因放辛水之功若
 山水明秀富貴可立而得也如或有差則福減矣

申山寅向

黃泉殺艮上不宜開門路放水確磨



開庚三教

寅水不可放元辰

武曲主事

右水倒左吉

門路吉方

亥子 癸 寅 巽

放水吉方 壬 乙 癸 乙

明堂寬深聚水吉

穿井吉方

申

六畜吉方 子午俱吉

牛坤艮 馬辰戌 猪丑未

羊乙辛 雞壬丙

申山寅向初一步起戊寅二步巳卯

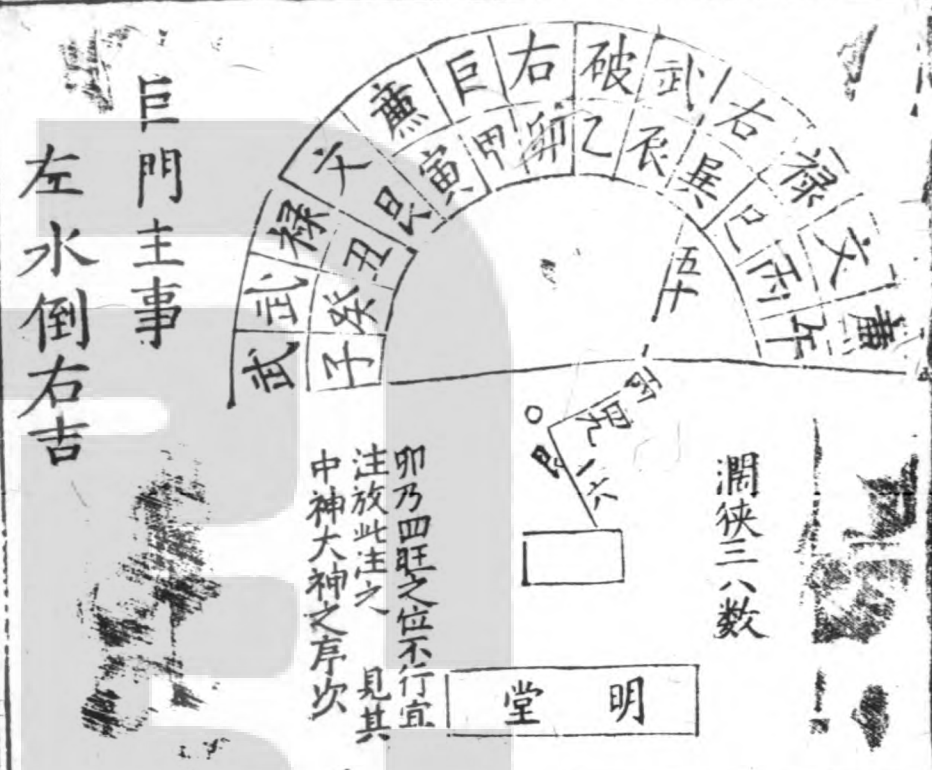
九星一步起破軍二步左輔

白星一寸一白二寸二黑

凡寅向多是坤龍作之初放乙水乃貪狼之位又乙配坤再放
 癸水乃坤龍催官金銀之水轉乙放壬後左輔而出壬為印信
 之水然此相接依式而去不過衣食溫飽而已寡母傳家為富
 不義大抵此向縱然山水明秀不過如此

光

酉山卯向 黃泉殺巽巳上不宜開門路放水確磨



門路吉方

子 艮 卯 辰 乙

放水吉方 巽 丙 艮

明堂寬深聚水吉

穿井吉方

巳

六畜吉方 卯酉俱吉

牛 乾 巽 馬 丑 未 猪 辰 戌

羊 癸 丁 雞 甲 庚

酉山卯向初一步起巳卯二步庚辰

九星一步起武曲二步破軍

白星一寸七赤二寸八白

凡酉山卯向多是庚龍作之主有鼓盆之嘆辛龍作之主文學
 威武初步放艮水乃迎財催官之水主加官進祿財產增多雖
 不合其重吉然其元是貪狼之位故此為吉次放丙論斷與艮
 同再放巽水出口乃是御階水又且重吉之位主長生貴子各
 播王庭威振塞閭若砂水不奇亦主雄伯鄉都

辛山乙向 黃泉殺辰巽上不宜開門路放水雖磨



潤鐵三教

乙水宜注宜行丙水不便不放亦可

明堂

門路吉方

癸卯丑

放水吉方

艮癸丙乙

明堂平坦吉

穿井吉方卯

六畜吉方 子午俱吉

牛艮坤 馬辰戌 猪丑未

羊乙辛 雞壬丙

禄存主事

左水倒右吉

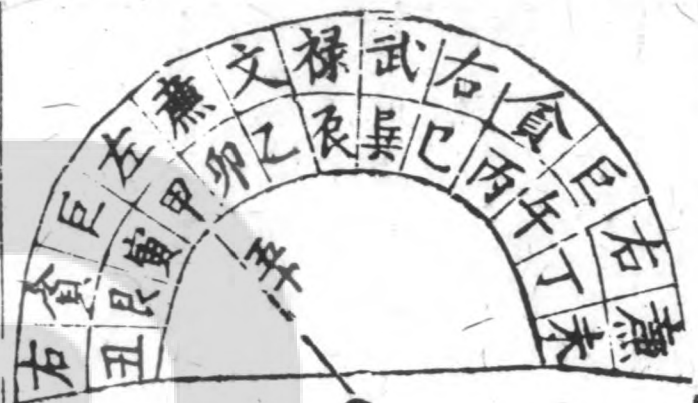
辛山乙向一步起辛卯二步壬辰

九星一步起巨門二步禄存

白星一寸四綠二寸五黃

凡乙向多是乾龍作之放乙為聰明水又得巨門星照之主二
 房先進六畜後生貴子次放丙水雖非淨陰一家用天父卦左
 輔星照之主小房先招橫財久遠富貴次放艮水出口又得左輔
 星照之合流大神之說如不然甲水出口亦可大抵此家之水
 發福易而退敗亦易必須放水得法控制有道方可回此造化

戊山辰向 黃泉殺巽巳上不宜開門路放水雜磨



武曲主事
右水倒左吉

潮缺天數
明堂
辰乃四庫不可放辰辰

門路吉方

辰 丙 未 丑 午

放水吉方 甲 乙

明堂寬深聚水吉

穿井吉方

東北東南寅 西北西南龍巳

六畜吉方 子午俱吉

牛艮坤 馬亥戌 猪丑未

羊乙辛 雞壬丙

戊山辰向初一步起戊辰二步巳巳

九星一步起文曲二步廉貞

白星一寸九紫二寸一白

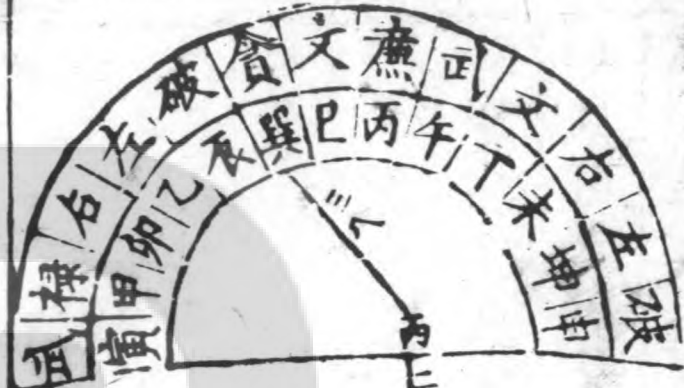
凡辰向多是乾龍作之初放乙合聰明水然不合星吉乃淨陽一家不以此為忌次放甲水合左輔星又是淨陽但此山向天羅地網之鄉貴人不臨之地縱作合法不過一時富足暫發牛田而已日後貧窮不免

活美怡
清已未
知辛未

子子
丙子

壬寅
乙巳

○亥山巳向 黃泉殺辰巽上不宜開門路放水確磨



巨門主事
左水倒右吉

門路吉方

巳 丙 卯 丁

放水吉方 巽 丙 丁

明堂寬深注水吉

穿井吉方

東北東南龍卯 西南西北龍寅

六畜吉方 卯酉俱吉

牛乾巽 馬丑未 猪辰戌

羊癸丁 雞甲庚

巳向初一步起巳巳二步庚午

九星一步起廉貞二步武曲

白星一寸三碧二寸四綠

凡巳向多是辛龍作之或亥而作者然亥龍則是氣冲腦散固

是淨陰則為不忌初步放丁水不合重吉乃是南極照臨之方

此水則多主壽次放乙水亦可丙水出口小神流入中神聽人

活變丙水亦不合重吉但其丙水乃赦文之水放之永無災咎

而且因妻致富轉巽出口乃為亥龍御階辛龍正配主出聰明

才子職位高迂然范越鳳放水之法皆主於淨陰淨陽之理以

天卦加盤似為權變之法在智者用之不可毫釐有差如或有

失則噬臍無及矣

○槩論陰陽妙用

淨陰淨陽論龍立向及水一陰一陽論山立配分陰分陽論局
定位真陰真陽論理之正先天陰陽論理氣後天陰陽論方位
○五行妙用

正五行論龍氣五穴推運

即乾兌庚辛申金亥壬子癸水丙丁巳午火甲乙寅同震巽
木戊己辰戌丑未土是也

八卦五行論局收砂消水

即乾甲兌丁巳丑金震庚亥未巽辛木艮丙坤乙土坎癸申

辰水離壬寅戌火是也

洪範五行論坐山墓運

即甲寅辰巽大江水戌坎申辛水一同艮震巳宮原屬木離
壬丙乙火為宗兌丁乾亥金生處丑癸坤庚未土宮

雙山五行論立向收水

即乾甲丁亥卯未木局坤壬乙申子辰水局艮丙辛寅午戌
火局巽庚癸巳酉丑金局

聯珠三合收生放墓出此

玄空五行論向收水

即丙丁乙酉火乾坤卯午金亥癸艮甲木戌庚丑未土巽巳

寅申辰壬子水

收生旺放死墓

納音五行論分金布氣乘氣

即甲子乙丑海中金之類

收生旺避尅制

渾天五行論分度配氣

即甲子水甲寅奎午火壬申金之類

考財官父兄子

星宿五行論管局

即室火奎木牛金女土之類

已上五行從盤內十二支辰二十四方位以至三百六十五度俱不可使用尅體自行龍以至入首坐穴砂水分金立向等俱不可使客尅主宜細審之

萬曆己亥歲季春月

宏遠堂熊雲濱梓行



