

咏物詩選

草部

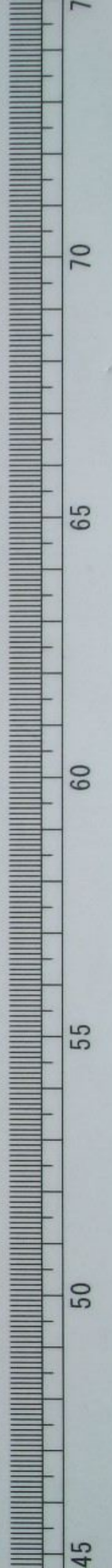
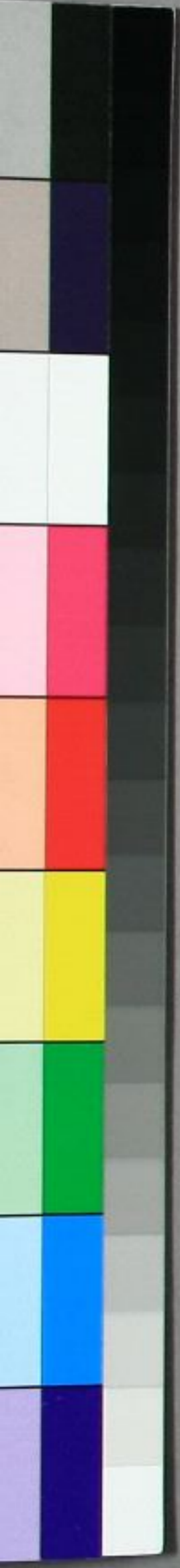
花部

木部

七

~~18~~
5

逍遙文庫
文庫6
1055
5





咏物詩選卷第七目錄

魏塘俞 琰長仁輯

花部

梅花

宋 林逋

又

明 高啟

又

明 高啟

又

唐 李羣玉

蚤梅

唐 戎昱

又

宋 蘇軾

咏物詩選卷七目錄



文庫6
1055
5

綠萼梅

元謝宗可

鴛鴦梅

元謝宗可

岸上梅

唐崔魯

蠟梅

宋楊萬里

桃花

唐太宗

又

唐李中

又

唐羅隱

又

唐白敏中

白桃花

附張劭

李花

唐李商隱

又

宋汪洙

杏花

唐溫憲

又

唐吳融

梨花

金張建

又

宋汪洙

次韻梨花

宋黃庭堅

又

宋秦觀

左掖梨花

唐丘為

山石榴花

唐白居易

海榴

唐溫庭筠

水林檎花

唐鄭谷

桂

唐李嶠

木犀

宋鄧肅

又

宋朱淑真

紅木犀

明瞿佑

玉蘭

明陸樹聲

木蘭

唐陸龜蒙

辛夷花

唐陸龜蒙

木筆花

唐吳融

山茶

明張新

白山茶

明瞿佑

玉蘂花

唐王建

紫薇花

明薛蕙

又

明錢士升

紫藤花

明王世貞

海棠

唐鄭谷

又

宋宋祁

西府海棠

明張新

垂絲海棠

附張氏

秋海棠

附張劭

又

明陳石亭

又

明俞琬綸

白秋海棠

附尤闕名

繡毬花

附張劭

夜合花

唐元稹

槿花

唐李商隱

楊花

金邢安國

牡丹

唐溫庭筠

又

唐羅隱

又

唐羅隱

追和白舍人咏白牡丹

唐徐寅

白牡丹

唐韋莊

黃牡丹

附張劭

應制粉紅雙頭牡丹

金党懷英

芍藥

唐張泌

又

唐韓愈

瑞香

宋闕名

夾竹桃

明唐順之

茉莉

宋朱子

附張劭

宋江奎

唐朱慶餘

唐陸龜蒙

唐陸龜蒙

唐唐彦謙

唐徐寅

宋韓愈

宋黃庭堅

金元好問

又

又

薔薇

又

又

玫瑰

司直巡官無諸移到玫瑰花

月季花

醜醜花

又

凌霄花

宋楊繪

素馨花

宋陳傅良

芳蘭

唐太宗

蘭

宋劉克莊

並蒂蘭

元謝宗可

珠蘭

附張劭

挂蘭

元謝宗可

菊

唐駱賓王

又

宋劉子翬

和魯望白菊

唐皮日休

紅菊

元 謝宗可

西施菊

明 瞿佑

秋菊有佳色

唐 公乘億

僧鞋菊

附 張劭

芙蓉

唐 高蟾

木芙蓉

唐 黃滔

又

宋 王安石

紅芙蓉

元 蒲道源

賦得芙蓉出水

唐 賈謨

蜀葵

唐 徐寅

又

金 姚孝錫

又

明 占城使臣

秋葵

明 錢士升

使院黃葵花

唐 韋莊

杜鵑花

唐 吳融

虞美人

明 瞿佑

又

明 孫齊之

剪春羅

宋 翁元廣

金燈花

唐 薛濤

玉燭花

唐 劉兼

萱花

唐李咸用

又

宋石延年

石竹花

唐司空曙

洛陽花

唐闕名

金錢花

唐皮日休

玉簪花

明瞿佑

又

宋黃庭堅

蛺蝶花

明唐順之

麗春花

宋張右史

紫竹花

宋晏殊

鳳儂花

明瞿佑

金鳳花

宋楊萬里

鷄冠花

附張劭

蓮花

明申時行

並頭蓮花

元魏鵬

池蓮

金完顏疇

白荷花

唐皮日休

新荷

唐李羣玉

水儂花

明梁辰魚

蓼花

唐鄭谷

朱蓼

明 錢士升

又

附 錢 棻

白蘋花

附 俞 琰

花部 附錄

賦得花影

明 王 偁

嘆落花

唐 韋 莊

落花

宋 宋 祁

惜花

明 張 泌

殘花

唐 丘雲霄

木部

松

唐 李山甫

題子姪書院雙松

唐 曹 唐

貢院樓北新栽小松

唐 錢 衆仲

小松

唐 杜荀鶴

羅漢松

明 屠 隆

古栢

唐 李 洞

檜樹

唐 秦 韜玉

題中峰杉徑

宋 朱 子

榆錢

附 張 劭

又

宋 孔平仲

槐 唐羅鄴

又 唐翁承贊

桐 唐李嶠

孤桐 唐雍陶

高楠 唐杜甫

石楠 唐白居易

楸樹 唐韓愈

冬青樹 唐許渾

桑 明于謙

欂櫨樹 唐徐仲雅

梔子 唐杜甫

木瓜 附張劭

柳 唐李商隱

又 唐唐彥謙

又 唐釋慕幽

又 宋王十朋

又 唐賀知章

又 唐鄭谷

楊柳枝詞 唐劉禹錫

又 唐劉禹錫

柳邊

唐杜甫

竹

唐杜甫

又

唐鄭谷

又

唐李建勳

庭竹

唐李中

新竹

唐元稹

又

唐劉兼

長竹

唐陳陶

斑竹

附俞琰

筍

唐李商隱

謝劉仲行惠筍

宋朱子

木部附錄

紅樹

唐吳融

枯樹

唐韓愈

賦得江邊樹

唐魚元機

河邊枯木

唐長孫佐輔

紅葉

唐吳融

落葉

唐僧修睦

葉落

唐吳融

綠陰

元謝宗可

草部

春草

明楊基

曲江春草

唐鄭谷

芳草

唐羅鄴

庭草

唐杜甫

吉祥草

明王元章

繡墩草

明瞿佑

寄生草

明瞿佑

書庭蕉

明王守仁

蕉葉

唐徐寅

菖蒲

明解縉

老少年

附張劭

鴈來紅

明周子羽

蘆

唐羅鄴

蘆花

明徐燭

蒲

唐徐寅

萍

唐陸龜蒙

苔

唐李咸用

又

唐徐寅

苔錢

唐鄭谷

春苔

唐李中

垣衣

唐李得

尚書都堂瓦松

唐李華

咏物詩選卷第七目錄終

咏物詩選卷第七

魏塘俞 琰長仁輯

花部

梅花

宋林逋

暄一作嬾

眾芳搖落獨暄妍。占斷風情向小園。疎影橫斜水清淺。暗香浮動月黃昏。霜禽欲下先偷眼。粉蝶如知合斷魂。幸有微陰可相狎。不須檀板共金樽。

又

明高啟

瓊枝只合在瑤臺。誰向江南處處栽。雪滿山中高士臥。月明林下美人來。寒依疎影蕭蕭竹。春掩殘香漠漠苔。

自去何郎無好韻。東風愁寂幾回開。

又

縞被相逢半是僂。平生水竹有深緣。將疎尚密微經雨。似暗還明遠在煙。薄暝山家松樹下。嫩寒江店杏花前。秦人若解當時種。不引漁郎入洞天。

又

唐 李嘉祐

半落半開臨野岸。團情團思媚韶光。玉鱗寂寂飛斜月。素手亭亭對夕陽。

早梅

唐 戎昱

一樹寒梅白玉條。迥臨村路傍溪橋。不知近水花先發。

疑是經春雪未消。

紅梅

宋 蘇軾

怕愁貪睡獨開遲。自恐冰容不入時。故作小紅桃杏色。尚餘孤瘦雪霜姿。寒心未肯隨春態。酒暈無端上玉肌。詩老不知梅格在。但看綠葉與青枝。

又

元 丁鶴年

姑射仙人鍊玉砂。丹光晴貫洞中霞。無端半夜東風起。吹作江南第一花。

綠萼梅

元 謝宗可

萼綠仙人下玉堂。清魂夜化雪芬芳。荷衣薄襯霓裳冷。

蘭珮濃熏縞袂香。曉額浮酥凝淺黛。春容點翠照新粧。
多因誤入羅浮夢。愁絕黃昏鬢已蒼。

鴛鴦梅

兩兩魁春簇錦機。文衾夢覺月分輝。枝頭交頸棲香暖。
花底同心結子肥。金殿鎖煙粧粉額。玉堂環水浴紅衣。
有情一種隨流去。莫被風飄各自飛。

岸上梅

唐崔魯

含情含怨一枝枝。斜壓漁家短短籬。惹袖尚餘香半日。
向人如訴雨多時。初開偏稱雕梁画。未落先愁玉笛吹。
行客見來無去意。解帆煙浦爲題詩。

餘一作憐

蠟梅

宋楊萬里

天向梅梢別出奇。國香未許世人知。殷勤滴蠟緘封却。
却被霜風折一枝。

桃花

唐太宗

禁苑春暉麗。花蹊綺樹粧。綴條深淺色。點露參差光。
向日分千笑。迎風共一香。如何僊嶺側。獨秀隱遙芳。

又

唐李中

祇應紅杏是知音。灼灼偏宜間竹陰。幾樹半開金谷曉。
一蹊齊綻武陵春。艷舒百葉時皆重。子結千年事莫尋。
誰步宋牆明月下。好香和影上衣襟。

此詩題
唐詩鼓
吹作杏
花疑
一作心
一作
更

又

暖觸衣襟漠漠香。間梅遮柳不勝芳。數枝艷拂文君酒。半里紅欹宋玉牆。盡日無人疑悵望。有時經雨乍淒涼。舊山山下還如此。回首東風一斷腸。

唐羅隱

又

千朵穠芳倚樹斜。一枝枝綴亂紅霞。憑君莫厭臨風看。占斷春光。是此花。

唐白敏中

白桃花

附張劭

玉蝶來爭露井春。隔牆香動影難分。雪裝觀裏都清致。花映溪頭總練紋。綽約艷魂離倩女。風流新寡現文君。

祇愁人面重遊誤。一樹紅芳已化雲。

李花

唐李商隱

李徑獨來數。愁情相與懸。自明無月夜。強笑欲風天。減粉與園籜。分香沾渚蓮。徐妃久已嫁。猶自玉為鈿。

又

宋汪洙

枝綴霜葩白。無言笑曉風。清芳誰是侶。色間小桃紅。

杏花

唐温憲

園雪上晴梢。紅明映碧寥。店香風起夜。村白雨休朝。靜落猶和蒂。繁開正蔽條。淡然間賞久。無以那嬌饒。

又

唐吳融

園一作
以奈作
奈似
鏡宜作
媿

粉薄紅輕拚斂羞。花中占斷得風流。軟非因醉都無力。凝不成歌亦自愁。獨照影時臨水畔。竄含情處出牆頭。徘徊盡日難成別。更待黃昏對酒甌。

梨花

金張建

蠹樹枝高茁朶稠。嫩苞開破雪搓毬。碎粘粉紫鬚齊吐。潤卷丹黃葉半抽。月影曉窗留好夢。雨聲深院鎖清愁。瓊胞已實香猶在。散入長安賣酒樓。

又

宋汪洙

院落沉沉曉。花開白雪香。一枝輕帶雨。淚溼貴妃粧。

次韻梨花

宋黃庭堅

桃花人面各相紅。不及天然玉作容。總向風塵塵莫染。輕輕籠月倚牆東。

又

宋秦觀

梁園雪盡已無餘。月鎖瑤枝冷自如。妬殺雙雙白燕子。故將春事往來輸。

左掖梨花

唐丘為

冷艷全欺雪。餘香乍入衣。春風且莫定。吹向玉階飛。

山石榴花十二韻

和津辭

唐白居易

燁燁復煌煌。花中無比方。艷天宜小院。條短稱低廊。本是山頭物。今為砌下芳。千叢相向背。萬朶互低昂。照灼

山一
名山躑
一名杜鵑
花

連朱檻。璽瓏映粉牆。風來添意態。日出助晶光。漸綻
脂萼。猶含琴軫房。離披亂翦綵。斑駁未勻粧。絳焰燈干
炷。紅裙妓一行。此時逢國色。何處覓天香。恐合裁金闕。
思將獻玉皇。好差青鳥使。封作百花王。

海榴

和名津。薛

唐 温庭筠

海榴開似火。先解報春風。葉亂裁牋綠。花宜插鬢紅。蠟
珠攢作蒂。綵綵翦成叢。鄭驛多歸思。相期一笑同。

水林檎花

和名利。李吉

唐 鄭 谷

雨露一朝新。簾籠曉景分。艷和蜂蝶動。香帶管絃聞。笑
擬春無力。粧濃酒漸醺。直疑風起夜。飛去替行雲。

桂

唐 李 嶠

未植銀宮裏。寧移玉殿幽。枝生無限月。花滿自然秋。俠
客條為馬。仙人葉作舟。願君期道術。攀折可淹留。

木犀

宋 鄧 肅

雨過西風作晚涼。連雲老翠入新黃。清風一日來天闕。
世上龍涎不敢香。

又

宋 朱淑真

彈壓西風擅衆芳。十分秋色為伊忙。一枝淡貯書窗下。
人與花心各自香。

紅木犀

明 瞿 佑

滴露研朱染素秋。輕黃淡白總包羞。量空金粟知難買。
擊碎珊瑚惜未收。僊友自傳丹竈術。狀元須作錦衣遊。
一枝擬問嫦娥乞。管取花神暗點頭。

玉蘭

和名白毛久礼牟

明陸樹聲

葱蘢芳樹雨初乾。樽酒花前洽笑歡。日晃簾櫳晴噴雪。
風迴齋閣氣生蘭。參差玉珮排空出。爛熳香鱗擁醉看。
自是東君苦留客。莫教絃管易吹殘。

木蘭花

和名木礼牟

唐陸龜蒙

洞庭波浪渺無津。日日征帆送遠人。幾度木蘭船上望。
不知原是此花身。

辛夸花

和名古不志

柳疎梅隋少春叢。天遣花神別致功。高處朶稀難避日。
動時枝弱易為風。堪將亂蘂添雲肆。若得千株便雪宮。
不待羣芳應有意。等閒桃李即爭紅。

木筆花

即辛夷

唐吳融

嫵如新竹管初齊。粉膩紅輕樣可攜。誰與詩人偎檻看。
好於箋墨共分題。

山茶

和名津波岐

明張新

臙脂染就絳裙欄。琥珀粧成赤玉盤。似共東風解相識。
一枝先已破春寒。

木蘭花部

白山茶

明瞿佑

消盡林端萬點霞。叢叢綠葉襯瑤華。寶珠買斷春前景。宮粉粧成雪裏花。餘子競傳丹竈術。此身甘傍玉川家。江頭梅樹無顏色。何況溪邊瑞草芽。

玉蘂花

和名土計以草

唐王建

一樹龍葱玉刻成。飄廊點地色輕輕。女冠夜覓香來處。唯見階前碎月明。

紫薇花

和名佐累須扁里

明薛蕙

紫薇開氣久。爛熳十旬期。夏日逾秋序。新花續故枝。楚雲輕掩冉。蜀錦碎參差。臥對山窗下。猶堪比鳳池。

又

明錢士升

深紫嫣紅出素秋。不粘皮骨自風流。猶憶翰林官署裏。雙雙蚪榦對南樓。

紫藤花

明王世貞

蒙茸一架自成林。窈窕繁葩灼暮陰。南國紅蕉將比貌。西陵松栢結同心。裁霞綴綺光相亂。翦雨縈烟態轉深。紫雪半庭長不掃。閒拋簪組對清陰。

海棠

唐鄭谷

春風用意勻顏色。銷得攜觴與賦詩。艷麗最宜新著雨。嬌妖全在欲開時。莫愁粉黛臨窗嬾。梁廣丹青點筆遲。

朝醉暮唵看不足。羨他蝴蝶宿深枝。

又

宋 祁

薄暝霞烘爛。平明露溼鮮。長衾繡作地。密帳錦為天。

又

明 張 新

雨滋霞襯入朱顏。月下疑從姑射還。最是春工多巧思。著將色在淺深間。

西府海棠

附 張 氏

似笑如顰百媚生。臨風映日態輕盈。西施舞罷添朝倦。妃子扶來帶宿醒。開處自堪誇絕世。落時誰不羨傾城。雖然一種天香少。子美無詩亦寡情。

垂絲海棠

明 瞿 佑

嫋嫋東風拂苑牆。天機呈巧織仙裳。玉欄斜搭酣春睡。銀燭高烧照晚粧。華屋雨寒愁緒亂。綺窗日煖唾茸香。詩成倘有纖毫補。願醉佳人錦瑟傍。

秋海棠

附 張 劭

滴滴燕脂短短叢。飛來彩蝶占墻東。鴛鴦簪冷紅新點。蟋蟀欄低翠乍籠。艷態不勝寒露裏。睡情多在月明中。莫教開近芙蓉殿。長信佳人怨守宮。

又

明 陳 石 亭

露浥秋姿膩。風回宮袂涼。無緣被春色。猶得向秋陽。

又
春色先陰到海棠。獨留此種占秋芳。稀疎點綴猩紅小。堪佐黃花薦客觴。

明 俞琬綸

白秋海棠

附 尤闕名

画檻西偏小院東。草蟲鳴處茁芳叢。露零乍傅粧奩粉。風緊全消淚點紅。玉樹歌翻秋色裏。霓裳曲奏月明中。春花漫笑甘寥落。香氣氤氳自不同。

繡毬花

和名天朱利波奈

附 張 劭

積雪璫瓏樹欲寒。艷陽偏得滿欄杆。多情粉蝶千枝繞。無數梅花一蒂攢。露滴芳心愁宛轉。月移香影愛團圓。

紅樓難禁風拋去。蚤付金鍼譜上看。

夜合花

和名祿年乃木

唐 元 稹

綺樹滿朝陽。融融有露光。雨多疑濯錦。風散似分粧。葉密煙蒙火。枝低繡拂墻。更憐當暑見。畱咏日偏長。

槿花

和名年久毛

唐 李商隱

珠館熏燃久。玉房梳掃餘。燒蘭才作燭。裝錦不成書。本以亭亭遠。翻嫌脉脉疎。回頭問殘照。殘照更空虛。

楊花

金 邢安國

細點輕團轉復飄。隋家堤岸灞陵橋。非綿非絮寒無用。如雪如霜煖不消。狂惹客衣知有恨。巧尋禪榻故相撩。

陂塘回首浮萍滿。依舊春風擺翠條。

牡丹

唐 温庭筠

水漾晴紅壓疊波。曉來金粉覆庭莎。裁成艷思偏應巧。分得春光數氣多。欲綻似含雙靨笑。正繁疑有一聲歌。華堂客散簾垂地。想凭欄杆斂翠娥。

又

唐 羅隱

似共東風別有因。絳羅高捲不勝春。若教解語應傾國。任是無情亦動人。芍藥與君為近侍。芙蓉何處避芳塵。可憐韓令功成後。辜負穠華過此身。

又

艷多煙重欲開難。紅燦當心一抹檀。公子醉歸燈下見。美人朝插鏡中看。當庭始覺春風貴。帶雨方知國色寒。日晚更將何所似。太真無力凭欄杆。

追和白舍人咏白牡丹

唐 徐寅

蓓蕾抽開紫練囊。瓊葩薰出白龍香。裁分楚女朝雲片。翦破嫦娥夜月光。雪句豈須徵柳絮。粉腮應恨貼梅粧。檻邊幾笑東籬菊。冷折金風待降霜。

白牡丹

唐 韋莊

閨中莫妬新粧婦。陌上須慚傅粉郎。昨夜月明渾似水。入門唯覺一庭香。

黃牡丹

附張劭

花品姚家舊長雄。三千佳麗讓中宮。蜂塗漢額由天賦。鶯織齊裳故自工。富貴合粧金屋貯。絲綸常捧錦幃叢。洛陽仙種誇如海。紅紫翻然拜下風。

應制粉紅雙頭牡丹

金党懷英

春意應嫌芍藥遲。一枝分秀伴雙蕤。並肩翠袖初酣酒。對鏡紅粧欲鬪奇。上苑風煙工獻巧。中天雨露本無私。更看散作人間瑞。萬里黃雲麥兩岐。

芍藥

唐張泌

香清粉淡怨殘春。蝶翅蜂鬚戀蕊塵。閑倚晚風生悵望。

靜留遲日學因循。休將薜荔為青鎖。好與蓮花作近鄰。零落若教隨暮雨。又應愁殺別離人。

又

唐韓愈

知一作身

浩態狂香昔未逢。紅燈燦燦綠盤龍。覺來獨對情驚恐。知在僊宮第幾重。

瑞香

宋闕名

擎花簇粉烘晴日。萬有濃香透遠風。六曲欄杆凝睇處。錦籠真似玉為籠。

夾竹桃

明唐順之

桃竹舊傳生碧海。竹桃今見映朱欄。春至芳香能共遠。

秋來花葉不同殘。疎英灼灼分叢發。密蕊菲菲對節攢。
不信千年能結子。錯疑竹實待樓鸞。

茉莉

朱子

曠然塵慮盡。為對夕花明。密葉低層幄。水粧亂玉英。
不因秋露溼。詎識此香清。預恐芳菲盡。微唵繞砌行。

又

附張劭

碎翦玻璃簇晚芳。肯從素柰鬪清光。翠移小樹來炎海。
白放疎花過夕陽。竹几泉滋冰盞冷。紗幮風透瓦盆香。
綰成一點珠毬好。添上鬆鬟浴後粧。

又

元江奎

雖無艷態驚羣目。幸有清光壓九秋。應是仙娥宴歸去。
醉來掉下玉搔頭。

薔薇

唐朱慶餘

四面垂條密。重陰入夏清。綠攢傷手刺。紅墮斷腸英。
粉著蜂鬚膩。光疑蝶翅明。雨中看亦好。況復值初晴。

又

唐陸龜蒙

倚牆當戶自橫陳。致得貧家不似貧。外布芳菲雖笑日。
中含芒刺欲傷人。清香往往生遙茨。狂蔓看看及四鄰。
遇有客來堪玩處。一端晴綺照煙新。

又

濃似猩猩初染素。輕于燕燕欲凌空。可憐細麗難勝日。照得深紅作淺紅。

玫瑰

和名波末奈志

唐 唐彦謙

麝炷騰清燎。鮫紗覆綠蒙。宮粧臨曉日。錦段落東風。無力春煙裏。多愁暮雨中。不知何事意。深淺兩般紅。

司直巡官無諸移到玫瑰花

唐 徐寅

芳菲移自越王臺。竄似薔薇好並栽。穠艷盡憐勝綵繪。佳名誰贈作玫瑰。春成錦繡風吹折。天染瓊瑤日照開。為報朱衣早邀客。莫教零落委蒼苔。

月季花

即長春

宋 韓琦

牡丹殊絕委春風。籬菊蕭疎怨晚叢。何似此花榮艷足。四時常放淺深紅。

醜蘼

和名多世於宜

宋 黃庭堅

漢宮嬌額半塗黃。肌骨濃熏鴛鴦香。日色漸遲風力細。倚欄催舞白霓裳。

又

金 元好問

枕幃餘韻竄清真。夢裏猶來著莫人。擬借濃陰作羅幕。玉纓多處臥殘春。

凌霄花

和名凌霄字紫葺加洋羅羅

宋 楊繪

直饒枝幹凌霄去。猶有根源與地平。不道花依他樹發。

鴛鴦一作和
作百和
倚一作

強攀紅日鬪鮮明

素馨花

宋陳傅良

羞將姿媚隨花譜。愛伴孤高上月評。獨恨遇寒成弱質。色香殊不避梅兄。

芳蘭

唐太宗

春暉開禁苑。淑景媚蘭場。映庭含淺色。凝露泣浮光。日麗參差影。風傳輕重香。會須君子折。佩裏作芬芳。

蘭

宋劉克莊

深林不語抱幽貞。賴有微風遞遠馨。開處何妨依薜砌。折來未肯戀金瓶。孤高可挹供詩卷。素淡堪移入臥屏。

莫笑門無佳子弟。數枝濯濯映菱庭。

並蒂蘭

元謝宗可

碧蕊連芳並萼擎。春風江浦對含情。不妨燕姑重占夢。應媿湘纍獨解清。霜節百季期共老。國香一點為誰爭。詩人莫比雙渠怨。幸有離騷日月明。

珠蘭

附張劭

別從九畹認名蘭。蠟淚霏霏點翠紈。纔露囑休連串採。已花恐作未開看。輕釵貫影搖金粟。纖手分香替玉盤。到戶客先知異種。薰風一縷麝臍寒。

挂蘭

元謝宗可

即風蘭

花部

江浦煙叢困草萊。靈根從此謝栽培。移將楚畹千年恨。付與東君一縷開。湘女久無塵土夢。靈均原是棟梁材。午窗試讀離騷罷。却怪幽香天上來。

菊

唐駱賓王

擢秀三秋晚。開芳十步中。分黃俱笑日。含翠共搖風。碎影涵流動。浮香隔岸通。金翹徒可汎。玉笋竟誰同。

又

唐李山甫

籬下霜前偶得存。忍教遲晚避蘭蓀。也消造化無多力。未受陽和一點恩。栽處不容依玉砌。要時還許設金樽。陶潛沒後誰知己。露滴幽叢見淚痕。

又

宋劉子翬

青叢馥郁早抽芽。金蘂爛斑晚著花。秋意祇應宜淡泊。化工可是惜鉛華。輕烟細雨重陽節。曲檻疎籬五柳家。暮醉朝吟供採摘。更憐寒蝶共生涯。

和魯望白菊

唐皮日休

已過重陽半月天。琅華千點照寒煙。蕊香亦似浮金靨。花樣還如鑊玉錢。玩影馮妃堪比艷。鍊形蕭史好爭妍。無由摘向牙箱裏。飛上方諸贈列僊。

紅菊

元謝宗可

錦爛重陽節到時。繁華夢裡傲霜枝。晚香帶冷凝丹粒。

秋色封寒點絳蕤。淡映殘虹迷老圃。濃拖斜照落東籬。靈砂換却淵明骨。倦倚西風不自知。

西施菊

明瞿佑

不惜金錢買冶容。移根應自館娃宮。西風冷落三秋後。故國繁華一笑中。戲蝶留連香徑晚。遊人悵望屨廊空。莫教荏鹿偷銜去。留映蘇臺夕照紅。

秋菊有佳色

唐公乘億

陶令籬邊菊。秋來色更佳。翠攢千片葉。金翦一枝花。藥逐蜂鬚亂。英隨蝶翅斜。帶香飄綠綺。和酒上烏紗。散漫搖霜彩。嬌妍漏日華。芳菲彭澤見。稱更在誰家。

僧鞋菊

和名土利初布土

附張劭

幾緗鮮濃帶露懸。相呼料是蹋蘆年。一根夙傍青蓮地。雙蕊應拈白足禪。石上有香。跌夜月。牀頭無影。脫秋煙。閒花也愛逃方外。不肯東籬伴醉眠。

芙蓉

唐高蟾

天上碧桃和露種。日邊紅杏倚雲栽。芙蓉生在秋江上。不向東風怨後開。

木芙蓉

唐黃滔

黃鳥啼煙二月朝。若教開即牡丹饒。天嫌青帝恩光盡。留與秋風雪寂寥。

又

宋王安石

照一作

水邊無數木芙蓉。露滴胭脂色未濃。正似美人初睡著。強擡清鏡照粧慵。

紅芙蓉

元蒲道源

豐肌弱骨與秋宜。宿酒酣來不自持。豈為嚴霜成槁質。要憑初日發妍姿。燕姬入畫猶嫌陋。蜀錦團窠未足奇。獨對芳叢寄幽興。子高真是遇僊時。

賦得芙蓉出水

唐賈謨

的皜舒芳艷。紅姿映綠蘋。搖風開細浪。出沼媚清澹。翻影初迎日。流香暗襲人。獨披千葉淺。不競百花春。魚戲

參差動。龜遊次第新。涉江如可採。從此免迷津。

蜀葵 和名津由阿不比

唐徐寅

劍門南面樹。移向會僊亭。錦水饒花艷。岷山帶葉青。文君慚婉婉。神女讓娉婷。爛熳紅兼紫。飄香入繡扃。

又

金姚孝錫

傾心知向日。布葉解承陰。空側黃金盞。誰人與對斟。

又 人以大菊誑之故云

占城使

花與木槿花相似。葉共芙蓉葉一般。五尺欄杆遮不盡。還留一半與人看。

秋葵 和名土呂露

明錢士升

太陽豈是曾私照。何獨茲花感舊恩。日暮西風慘淡裏。依依猶欲送黃昏。

使院黃葵花

和名吉路

唐 韋 莊

薄粧新著淡黃衣。對捧金爐待醮時。向日似矜傾國貌。倚風如唱步虛詞。乍開檀炷疑聞語。試與雲和必解吹。為報同人看來好。不禁秋露即離披。

杜鵑花

和名佐津瓦

唐 吳 融

春紅始謝又秋紅。息國亡來入楚宮。應是蜀冤啼不盡。更憑顏色訴西風。

虞美人

和名奈許老

明 瞿 佑

劍血多年尚有神。楚歌聲裏弄殘春。迎風似舞腰肢細。帶雨如含淚眼顰。江畔烏騅空躑躅。宮中人塚可悲辛。青青只有明妃塚。長恨飄零作虜塵。

又

明 孫齊之

薔薇開盡綠陰涼。西國名花此際芳。夜月空懸漢宮鏡。幽姿猶帶楚雲粧。

翦春羅

和名我辛比

宋 翁元廣

誰把風刀翦薄羅。極知造化著功多。飄零易逐春光老。公子尊前奈若何。

金燈花

和名我辛我伊花

唐 薛 濤

欄邊不見蘘蘘葉。砌下惟翻艷艷叢。細視欲將何物比。曉霞初疊赤城宮。

玉燭花

唐劉兼

裊裊香英三四枝。亭亭紅艷照堦墀。正當晚檻初開處。恰似春闈就試時。少女不吹方燭燭。東君偏惜未離披。夜深斜倚朱欄外。擬把鄰光借與誰。

萱花

和名和須。禮久佐。

唐李咸用

芳草比君子。詩人情有由。祇應憐雅態。未必解忘憂。積雨莎庭小。微風薜砌柔。莫言開太晚。猶勝菊花秋。

又

宋石延年

移萱樹之背。丹霞間縹色。我有憂民心。對君忘不得。

石竹花

唐司空曙

一自幽山別。相逢此寺中。高低俱出葉。深淺不分叢。野蝶難爭白。庭榴暗讓紅。誰憐芳草色。春露到秋風。

洛陽花

和名。秦志云。

唐闕名

五色紛披朶朶勻。數枝收盡洛陽春。應疑戲綵人猶在。化作斑斕錦片新。

金錢花

和名。午時花。

唐皮日休

陰陽為炭地為爐。鑄出金錢不用模。莫向人前逞顏色。不知還解濟人無。

玉簪花

和名宜保志

明瞿佑

白露初凝氣候涼。花神獻寶助新粧。移來銀色三千界。壓盡金釵十二行。秋水為神冰作骨。龍涎作炷麝傳香。不須石上憂磨折。長在佳人翠髻傍。

又

宋黃庭堅

宴罷瑤池阿母家。嫩瓊飛上紫雲車。玉簪墮地無人拾。化作東南第一花。

蛺蝶花

和名志世哉

明唐順之

蜀地羅裁就。漆園夢始通。何言金翅色。翻在碧林中。未辨逍遙影。爭矜點綴工。採春蜂趁侶。啄藥鳥踟蹰。易溼

緣多粉。難飛詎少風。美人笑來撲。誤使損芳叢。

麗春花

和名奈計志

宋張右史

梁苑花銷去。黃臺蚤自薰。不同罌子粟。別是石榴裙。婀娜纔勝掌。參差莫夢雲。王郎尋水竹。駐履幾殷勤。

紫竹花

和名津由久佐

宋晏殊

長夏幽居景不窮。花開芳砌翠成叢。窗南高臥追涼際。時有微香逗晚風。

鳳仙花

明瞿佑

高臺不見鳳凰飛。招得僊童慰所思。秋露庭除蛩泣處。晚風籬落燕歸時。金盆夜搗聲相應。銀甲春生色更宜。

好倩良工揮彩筆寫成竹葉夾桃枝

金鳳花

即鳳仙花

宋楊萬里

細看金鳳小花叢費盡司花染作工雪色白邊袍色紫更饒深淺四般紅

鷄冠花

和名計單

附張 劭

霜後花晴發好姿枝枝獨立媚秋墀鬪風有冑紅纓亂啼月無聲翠羽垂茅屋吐蕤留看處幽人側帽對談時可知不羨雲中響嘿伴山窗作守雌

蓮花

明申時行

碧沼停寒玉紅蕖映綠波粧凝朝日麗香逐晚風多游

戲金鱗出飛揚翠羽過納涼依水榭還續采蓮歌

並頭蓮花

元魏鵬

若耶溪裏萬紅芳那似君家並蒂祥韓壽醉醒殊態度英皇濃淡各梳粧徒勞畫史丹青手漫費詞人錦繡腸向夜酒闌明月下只疑神女伴儂郎

池蓮

金完顏疇

輕輕資質淡娟娟點綴圓池亦可憐數點飛來荷葉雨暮香分得小江天

白荷花

唐皮日休

素蘂多蒙別艷欺此花端合在瑤池無情有恨何人見

月曉風清欲墮時

新荷

唐李羣玉

田田八九葉散點綠池初嫩碧纔平水圓陰已蔽魚浮萍遮不合弱荇繞猶疎半在春波底芳心卷未舒

水僊花

明梁辰魚

幽花開處月微茫秋水凝神黯淡粧繞砌露濃空見影隔簾風細但聞香瑤臺夜靜黃冠溼小洞春深玉珮涼一段凌波堪畫處至今詞賦憶陳王

蓼花

唐鄭谷

簇簇復悠悠年年拂漫流差池伴黃菊冷澹過清秋晚

帶鳴蟲急寒藏宿鷺愁故溪歸不得憑仗繫漁舟

朱蓼

明錢士升

柔條嫋嫋動朱顏細雨微風日暮天獨有蘆花堪作伴絳霞蒼雪雨相憐

又

附錢棻

臨風弱態靈和柳照水酡顏銷恨花更是夕陽漁艇外蘋香露白助清華

白蘋花

附俞琰

青青漾水鏡浮平雪點繁葩照眼明夜半月來風露冷浪花一片認難清

花部 附錄

賦得花影

明王 偁

欲拂更紛紛。空香寂不聞。亂迷芳蝶夢。輕護錦苔紋。襯
月籠書幌。因風上舞裙。莫移庭下步。蹴碎一階雲。

嘆落花

唐 韋 莊

一夜霏微露溼煙。曉來和淚喪嬋娟。不隨殘雪埋芳草。
盡逐香風上舞筵。西子去時遺笑靨。謝娥行處落花鈿。
飄紅墮白堪惆悵。少別穠華又一年。

落花

宋 祁

隊素翻紅各自傷。青樓烟雨忍相忘。將飛更作回旋舞。

永物寺選卷七 花部

七

隔 二作

風 施 一作

月一作容

已落猶存半面粧。滄海月歸珠迸淚。章臺人去骨遺香。可能無意傳雙蝶。盡付芳心與蜜房。

惜花

唐張泌

蝶散鶯啼尚數枝。日斜風定更離披。看多記得傷心事。金谷樓前委地時。

殘花

明丘雲霄

昨日看花花滿枝。今朝爛熳點清池。無情莫抱東風恨。作意開時是謝時。

木部

松

唐李山甫

地聳蒼龍勢抱雲。天教青共衆材分。孤標百尺雪中見。長嘯一聲風裏聞。桃李傷他真是佞。藤蘿攀爾亦非羣。平生相愛應相識。誰道修篁勝此君。

題子姪書院雙松

唐曹唐

自種雙松費幾錢。頓令院落似秋天。能藏此地新晴雨。却惹空山舊燒煙。枝壓細風過枕上。影籠殘月到窗前。莫教取次成閒夢。使汝悠悠十八年。

貢院樓北新栽小松

唐錢衆仲

燒一作晚

愛此凌霄幹。移來獨占春。貞心初得地。勁節始依人。晚
月煙猶落。當軒色轉新。枝低無宿羽。葉淨不留塵。每與
芝蘭近。常慙雨露勻。幸因逢顧盼。生植及茲辰。

小松

唐杜荀鶴

自小刺頭深草裏。而今漸覺出蓬蒿。時人不識凌霄木。
知待凌雲始道高。

羅漢松

明屠隆

何年蒼叟住禪林。百尺婆娑萬壑陰。四果總來成佛印。
一官應不受秦侵。靈根歲月跣趺久。老幹風霜面壁深。
謾謾回飈響空谷。猶聞清夜海潮音。

古栢

唐李洞

手植知何代。年齊偃蓋松。結根生別樹。吹子落鄰峰。古
榦經龍嗅。高煙過鴈衝。可佳繁葉盡。聲不礙秋鐘。

檜樹

唐秦韜玉

翠雲交榦瘦輪囷。嘯雨唵風幾百春。深蓋屈盤青麈尾。
老皮張展黑龍鱗。唯堆寒色資琴興。不放秋聲染俗塵。
歲月如波事如夢。竟留蒼翠待何人。

題中峰杉徑

宋朱子

盤回山腹轉修蛇。橫入中峰小隱家。好把穉杉緣徑插。
待迎涼月看清華。

榆錢

附張劭

五銖鑽火冶清明。散作蛛飛萬箇輕。歷歷選青天有色。蕭蕭簸綠地無聲。根疑泉府偷靈氣。樹笑銅山街富名。遙集一囊看不得。飄零空買路傷情。

又

宋孔平仲

鏤雪裁綃箇箇圓。日斜風定穩如穿。憑誰細與東君說。買住青春費幾錢。

槐

唐羅鄴

行宮門外陌銅駝。兩岸分栽此最多。欲到清秋近時節。爭開金蕊向關河。層樓寄恨飄珠箔。駿馬憐香撼玉珂。

愁殺江河隨計者。年年為爾騰奔波。

又

唐翁承贊

雨中粧點望中黃。勾引蟬聲送夕陽。憶昔當年隨計吏。馬蹄終日為君忙。

桐

唐李嶠

孤秀嶧陽岑。萋萋出眾林。春光禱鳳影。秋月弄圭陰。高映龍門迴。雙依玉井深。不因將入爨。誰為作鳴琴。

孤桐

唐雍陶

疎桐餘一幹。風雨日蕭條。歲晚琴材老。天寒桂葉凋。已悲根半死。復恐尾全焦。幸在龍門下。知音肯寂寥。

葦亭
作亭

高楠

唐杜甫

楠樹色冥冥。江邊一蓋青。近根開藥圃。接葉製茅亭。落景陰猶合。微風韻可聽。尋常絕醉困。臥此片時醒。

石楠

唐白居易

可憐顏色好。陰涼葉翦紅。牋花撲霜傘。蓋低垂金翡翠。薰籠亂搭繡衣裳。春芽細炷千燈焰。夏蕊濃焚百和香。見說上林無此樹。只教桃李占年芳。

楸樹

唐韓愈

幾歲生成為大樹。一朝纏繞困長藤。誰人與脫青羅帳。看吐高花萬萬層。

冬青樹

唐許渾

雪霰不凋色。兩株交石壇。未秋紅實淺。經夏綠陰寒。露重蟬鳴急。風多鳥宿難。何如西禁柳。晴舞玉闌干。

桑

明于謙

一季兩度伐枝柯。萬木叢中苦最多。為國為民皆是汝。却教桃李聽笙歌。

欒樹

唐徐仲雅

葉似新蒲綠。身如亂錦纏。任君千度剥。意氣自衝天。

梔子

唐杜甫

梔子比衆木。人間誠未多。於身色有用。與道氣相和。紅

取風霜實青看雨露柯無情移得汝貴在映江河

木瓜 和石如良係詩 附張 劭

飄落秋山未滿林。茆齋投我比雙金。釀成且健看花步。咏罷空存報李心。傷枕香濃憐夜煖。堆盤色久驗霜深。近來碩果留無幾。珍重東陵此素馨。

柳 唐 李商隱

動春何限葉。撼曉幾多枝。解有相思苦。應無不舞時。絮飛藏皓蝶。帶弱露黃鸝。傾國宜通體。誰來獨賞香。

又 唐 唐彦謙

春思春愁一萬枝。遠邨遙岸寄相思。西園有雨和苔長。

南內無人拂檻垂。遊客寂寥絨遠恨。暮鶯啼叫惜芳時。晚來飛絮如霜鬢。恐為多情管別離。

又 唐 釋慕幽

今古憑君一贈行。幾回折盡復重生。五株斜倚淵明宅。千樹低垂太尉營。臨水帶煙藏翡翠。倚風兼雨宿流鶯。隋皇堤上依然在。曾惹當時歌吹聲。

又 宋 王十朋

東君於此最鍾情。粧點邨村入畫屏。向我無言看自展。與人非故眼猶青。縈牽別恨絲千尺。斷送春光絮一庭。葉底黃鸝音更好。隔溪煙雨醉時聽。

又

唐賀知章

碧玉粧成一樹高。萬條垂颺綠絲條。不知細葉誰裁出。二月春風似剪刀。

又

唐鄭谷

半煙半雨江橋畔。映杏映桃山路中。會得離人無限意。千絲萬絮惹春風。

楊柳枝詞

唐劉禹錫

煬帝行宮汴水濱。數枝殘柳不勝春。晚來風起花如雪。飛入宮牆不見人。

又

輕盈嫋娜占年華。舞榭妝樓處處遮。春盡絮飛留不得。隨風好去落誰家。

柳邊

唐杜甫

只道梅花發。那知柳亦新。枝枝總到地。葉葉自開春。紫燕時翻翼。黃鸝不露身。漢南應老盡。灞上遠愁人。

竹

綠竹半含籜。新梢纔出牆。色侵書帙晚。陰過酒樽涼。雨洗娟娟淨。風吹細細香。但令無翦伐。會見拂雲長。

又

唐鄭谷

宜煙宜雨又宜風。拂水藏邨復間松。移得蕭騷從遠寺。

洗來疎淨見前峰。侵階蘚折春芽迸。繞徑莎微夏蔭濃。
無賴杏花多意緒。數枝穿翠好相容。

又

唐李建勳

瓊節高吹宿鳳枝。風流交我立忘歸。最憐瑟瑟斜陽下。
花影相和滿客衣。

庭竹

唐李中

偶自山僧院。移歸傍砌栽。好風終日起。幽鳥有時來。
節月牽詩興。籠煙伴酒杯。南窗睡輕起。蕭颯雨聲迴。

新竹

唐元稹

新篁纔解籜。寒色已青葱。冉冉偏疑粉。蕭蕭漸引風。扶

疎多透日。寥落未成叢。唯有團團節。堅貞大小同。

又

唐劉兼

近牕臥砌兩三叢。佐靜添幽別有功。影鏤碎金初透月。
聲敲寒玉乍搖風。無憑費叟煙波碧。莫信湘妃淚點紅。
自是子猷偏愛爾。虛心高節雪霜中。

長竹

唐陳陶

青嵐帚亞思君祖。綠潤高枝憶蔡邕。長聽南園風雨夜。
恐生鱗甲盡為龍。

斑竹

附俞琰

情根萬劫總難消。帝女餘悲寄碧條。亦有懷人千點淚。

盈盈滴作海棠嬌

筍

唐李商隱

嫩籜香苞初出林。於陵論價重如金。皇都陸海應無數。忍翦凌雲一寸心。

謝劉仲行惠筍

宋朱子

誰寄寒林新劄筍。開奩喜見白差差。知君調我酸寒甚。不是封侯食肉姿。

木部附錄

紅樹

唐吳融

一聲南鴈已先紅。槭槭淒淒葉葉同。自是孤根非暖地。莫驚他木耐秋風。曉煙散去陰全薄。明月臨來影半空。長憶洞庭千萬樹。照山橫浦夕陽中。

枯樹

唐韓愈

老樹無枝葉。風霜不復侵。腹空人可過。皮剝蟻還尋。寄托惟朝菌。依投絕暮禽。猶堪待改火。未肯但空心。

賦得江邊樹

唐魚元機

草色迷荒岸。煙姿入遠樓。葉鋪秋水面。花落釣人頭。根

老歲魚窟。枝低繫客舟。蕭蕭風雨夜。驚夢復添愁。

河邊枯木

唐長孫佐輔

野火燒枝水洗根。數圍枯朽半心存。應是無機承雨露。却將春色寄苔痕。

紅葉

唐吳融

露染霜乾片片輕。斜陽照處轉烘明。和煙飄落九秋色。隨浪泛將千里情。幾夜月中藏鳥影。誰家庭際伴蛩聲。一時衰颯無多恨。看著春風翦綠成。

落葉

唐僧修睦

雨過閒田地。重重落盡紅。翻思向春日。肯信有秋風。幾

處隨流水。何邊亂暮空。祇應松自立。而不與君同。

葉落

唐吳融

紅影飄來翠影疎。一辭林表不知歸。伴愁無色煙猶在。替恨成啼露未晞。若逐水流應萬里。莫因風起便孤飛。楚郊千樹秋聲急。日暮紛紛惹客衣。

綠陰

元謝宗可

萬樹東風湧翠瀾。遮藏芳恨料應難。入簾蒼靄暮春晚。滿地碧雲清晝寒。柳暗池臺煙乍溼。槐深門巷雨初乾。階前花落無人到。又染苔痕上石欄。

湧一作
擁

草部

春草

明楊基

嫩綠柔香遠更濃。春來無處不茸茸。六朝舊恨斜陽裏。
南浦新愁細雨中。近水欲迷歌扇綠。隔花偏襯舞裙紅。
平川十里人歸晚。無數牛羊一笛風。

曲江春草

唐鄭谷

花落江堤簇暖煙。雨餘江色遠相連。香輪莫碾青青破。
留與遊人一醉眠。

芳草

唐羅鄴

芳草和煙暖更青。閒門要路一時生。年年點簡人間事。

江真作草

作非草

嫩綠一作

惟有春風不世情。

庭草

唐杜甫

楚草經寒碧。庭春入眼濃。舊低收葉舉。新偃捲芽重。步履宜輕過。開筵得屢供。看花隨節序。不敢強為容。

吉祥草

和名觀音草

宋王元章

得名良不惡。瀟灑在山房。生意無休息。存心固久長。風霜徒自老。蜂蝶為誰忙。歲晚何人問。山空暮雨荒。

繡墩草

和名志也乃此草

明瞿佑

沿階傍砌密成叢。輒似青氈細似茸。葉底收藏惟橄欖。花間暎帶有芙蓉。佳人拾翠行窩穩。稚子攤錢坐席重。

况有靈根供藥餌。美名重號麥門冬。

寄生草

明瞿佑

要路閒門兩不過。生來惟戀舊枝柯。似嫌樹底泥塗滑。應愛稍頭雨露多。苒苒欲遮螻蛄穴。萋萋得近鳳皇窠。教坊樂府多新製。傳得佳名入豔歌。

書庭蕉

明王守仁

簷前蕉葉綠成林。長夏全無暑氣侵。但得雨聲連夜靜。何妨月色半牀陰。新詩舊葉題將遍。老艾疎桐恨轉深。莫笑鄭人談訟鹿。至今醒夢兩難尋。

蕉葉

唐徐寅

綠綺新裁織女機。擺風搖日影離披。只因青帝行春罷。閒倚東牆卓翠旗。

菖蒲

明解縉

二尺青青古太阿。舞風斬碎一川波。長橋有影蛟龍懼。流水無聲晝夜磨。兩岸帶煙生殺氣。五更彈雨和魚歌。秋來只恐西風起。消盡鋒稜怎奈何。

老少年 和名波計望

附張劭

翬飛彩暈出苔斑。如葉如花暎晚山。餐盡風霜成冶質。養從蕭瑟返紅顏。微陽巧挽長春住。小草私將大造還。笑我愁根空自種。欲憑青女手全刪。

鴈來紅 即老少年

明周子羽

翔鴈南來塞草秋。未霜紅葉已先愁。綠珠宴罷歸金谷。七尺珊瑚夜不收。

蘆

唐羅鄴

如練如霜乾復輕。西風處處拂江城。長垂釣叟看不足。暫泊王孫愁亦生。好傷翠樓裝月色。枉隨紅葉舞秋聲。最宜羣鷺斜陽裏。閒捕纖鱗傍爾行。

蘆花

明徐燊

江畔洲前白沙茫。蕭蕭城城鬪秋光。輕風亂播漫天雪。斜月微添隔岸霜。半夜鴈羣清避影。數聲漁笛滬吹香。

瓊枝玉樹分明見。愁絕懷人水一方。

蒲

唐徐寅

濯秀盤根在碧流。紫茵含露向晴抽。編為細履隨君步。織作輕帆送客愁。疎葉稍為投餌釣。密叢還礙採蓮舟。鴛鴦瀉鵝多情甚。日日雙雙遶傍游。

萍

唐陸龜蒙

曉來風約半池明。重疊侵沙綠漸成。不用臨池重相笑。最無根蒂是浮名。

苔

唐李咸用

幾年風雨跡。疊在石屏顏。生處景長靜。看來情儘閒。嗟

亭侵壞壁。藥院掩空關。每憶東行徑。移節獨自還。

苔

唐徐寅

印留麋鹿野禽蹤。巖壑漁磯幾處逢。金谷曉寒花影重。章華春映柳陰濃。石橋羽客遺前跡。陳閣才人沒舊容。歸去掃除苔砌下。蘚痕殘綠一重重。

苔錢

唐鄭谷

春紅秋紫繞池臺。箇箇圓如濟世財。雨後無端滿窳卷。買花不得買愁來。

春苔

唐李中

春霖催得鎖煙濃。竹院莎齋徑小通。誰愛落花風味處。

卷
寔作

莫愁門巷襯殘紅

垣衣

唐李得

漠漠復霏霏。為君垣上衣。昭陽釐下草。應笑此生非。掩
藹青春去。蒼茫白露稀。猶勝萍逐水。流浪不相依。

尚書都堂瓦松

唐李華

華省秘僊蹤。高堂露瓦松。葉因春後長。花為雨來濃。影
混鴛鴦色。光含翡翠容。近天忻所寄。拔地嘆無從。接棟
凌雙闕。連甍蓋九重。寧知深澗底。霜雪歲來封。

漢 嘆 宣 作

咏物詩選卷第七終

早稲田大学図書館

011688992798