

№ 7-й.

АРХИТЕКТУРНЫЕ МОТИВЫ

Журналъ

АРХИТЕКТУРЫ, ТЕХНИКИ

И

ХУДОЖЕСТВЕННОЙ ПРОМЫШЛЕННОСТИ.

ИЗДАНІЯ ГОДЪ 3-Й.



Москва. 1901.

Издание В. С. БЕРНЕРЪ.



КРОМѢ ТОГО ФАБРИЧНОЮ
ТОВАРИЩЕСТВА

А. ЩЕГЛОВЪ и К^о.

исполняются металлическія ра-
боты по устройству балконовъ,
воротъ, рѣшотокъ, балясника

ПРОЧНОЙ РАБОТЫ

и

ИЗЯЩНЫХЪ РИСУНКОВЪ.

1—12—11

ПРОИЗВОДСТВО КАМЕННЫХЪ РАБОТЪ.

А. М. МАРКОВЪ

ВЪ МОСКВѢ.

Смоленскій бульваръ, Неопалимовскій пер., домъ Федорова.

За послѣднее время произведены постройки:

Общежитія студентовъ Императорскаго Московскаго
Техническаго училища, раковой лѣчебницы имени
Морозовыхъ на Дѣвичьемъ полѣ, корпуса въ Инженер-
номъ училищѣ на Бахметьевской и друг.

17—12—9

АРХИТЕКТУРНЫЕ МОТИВЫ

Журналъ архитектуры, техники и художественной промышленности.

Редакция: Москва, Смоленскій рынокъ, Б. Никольскій пер., д. Адерный.

Подписка на 190¹/₂ г. продолжается.



ПРОИЗВОДСТВО

МРАМОРНЫХЪ и ГРАНИТНЫХЪ РАБОТЪ

Н. А. ЗАХАРОВА

ВЪ

МОСКВѢ.

Контора и складъ:

Яузскій мостъ, Серебряничеккй переул.,
собственный домъ.
Телефонъ № 1301.

СКЛАДЫ:

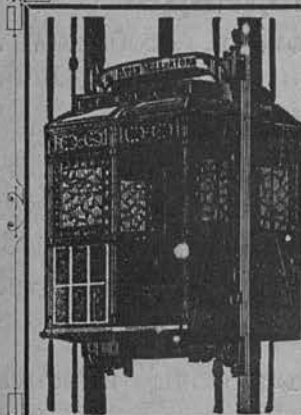
- 1) Набережная Яузы, земля Смирнова.
- 2) У Покровскаго моста, Инструментарный пер., земля Покровской общины.

ЗАВОДЫ:

- 1) Близъ г. Подольска, Московскоя губ.
- 2) Бл. ст. Тарусская, М.-К. ж. д.

Принимаются заказы на всевозможныя работы изъ мрамора, гранита, песчаника и лабрадора. Готовые памятники, камины, бюсты и ванны. Устройство лѣстницъ, половъ и подоконниковъ изъ подольскаго и тарусскаго мрамора собств. завода. Облицовка цоколя домовъ гранитомъ, песчаникомъ и мраморомъ. Метлахскія плитки и другіе строительные матеріалы.

9-15-7



ВНѢ КОНКУРЕНЦИИ

по своимъ качествамъ и безопасности

АМЕРИКАНСКІЯ ПОДЪЕМНЫЯ МАШИНЫ **ОТИСЪ.**

GRAND PRIX Парижъ 1900 г.

Единственные представители для всей Россіи

Товарищество на паяхъ

М. Блок

Правленіе: Москва,
Отдѣленія: С.-Петербургъ,
Кіевъ, Одесса, Ташкентъ,
Екатеринбургъ, Варшава,
Ростовъ на Д.

68-50-1 СМѢТЫ и ПРЕЙСЪ-КУРАНТЫ БЕЗПЛАТНО. См. слѣд. №

АРХИТЕКТУРНЫЕ МОТИВЫ.



Награждаются орденом: *св. Станислава 3-й степени*: состоящие при Министерствѣ Внутр. Дѣл, откомандированные для занятій въ общество китайской восточной желѣзной дороги, гражд. инж., титул. сов. Николай Казы-Гирей, Валентинъ Вельскій и колл. секр. Салихъ Нурумовъ.

Св. Анны 3-й степени, состоящ. штатнымъ по Министерству Пут. Сообщ. инженеромъ VIII класса, начальникъ участка службы пути Сибирской ж. д. гражд. инж. Генрихъ-Александръ-Эдуардъ Хегстремъ; причисленный къ Мин. Пут. Сообщ., откомандированный въ общ. Китайской жел. дор. гражд. инж. Алексѣй Леатъевъ.

Знаками отличія безпорочной службы за 50 лѣтъ: губ. архит. стр. отд. виленскаго губернскаго правл., дѣйств. ст. сов. Алексѣй Полосовъ. *За 40 лѣтъ*: инж. и арх. Сеинскаго уѣзда, Сувалскаго губ., Феликсъ Липскій; бывшіе вѣдущіе губернарх. Карлъ Чаплицкій и Францъ-Ксаверій Новаляскій.

Причисляются къ Министерству Внутрен. Дѣл по прошенію: уволенный Высочайшимъ приказомъ по гражд. вѣд., отъ 4-го іюня 1901 г., за № 45, съ 1-го мая того же года, согласно прошенію, отъ должности губернскаго архитектора строит. отд. владимірскаго губернарх. правл., гражд. инж., стат. сов. Афанасьевъ (съ 1-го мая); уволенный Высочайшимъ приказомъ по гражданскому вѣдомству отъ 14 іюня 1901 г. за № 49 согласно прошенію, отъ должности губернскаго инженера строит. отд., московскаго губернарх. правл., дѣйств. тайн. сов. Грудистовъ (съ 14-го іюня); калишскій губернархит., колл. сов. Хржановскій (съ 8-го мая 1901 г.).

Назначаются состоящій при Министерствѣ Внутр. Дѣл, гражд. инж., колл. секр. Геллатъ — младшимъ инженеромъ по дорожной части при могилевскомъ губ. распор. комит. (съ 26-го іюня); испр. долж. младш. инжен. управленія строительною и дорожною частями при иркутскомъ военномъ генералъ-губернаторѣ, тит. сов. Кузнецовъ младшимъ архитекторомъ того же управленія (съ 26-го мая) состоящій въ штатѣ варшавскаго губернскаго правленія гражд. инж., навл. сов. Гадомскій — нешавскимъ уѣзднымъ архитекторомъ и инженеромъ (съ 21 іюня 1901 г.); по прошенію: исп. долж. младш. инж. по дорожной части при волыномъ гу-

Контора строительныхъ работъ

В. М. ШНЕЙДЕРЪ

бывш. фирмы „Ф. Графъ и В. Шнейдеръ“.

Москва, Калачевская, д. Клева, противъ желѣзнодорожнаго переезда, телефонъ № 2349.

Заводъ въ Сокольникахъ, собств. зем. Огородная ул.

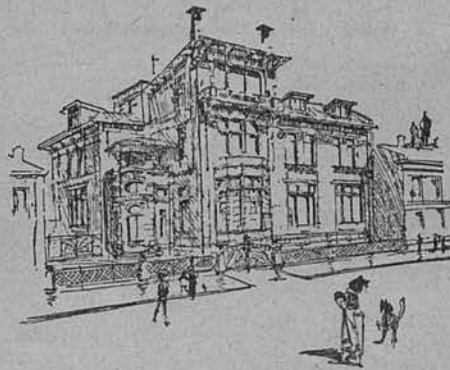
Бетонныя работы, плоскія покрытія, перегородки, полы, своды и проч.

Ступени и устройство лѣстницъ, бетонныхъ, каменныхъ, бетонно-каменныхъ и желѣзо-бетонныхъ.

Машинное производство половыхъ плитокъ, настилка половъ своими и Метлахскими плитками.

Алебастровыя, (Коколить) работы: перегородки и накаты, вентиляціонныя каналы и проч.

Каменотесныя работы, изъ Фасляндскаго мрамора и гранита для цоколя и фасадовъ. 28—17—7



Учрежденное въ 1899 г. для производства всякаго рода построекъ и сооружений въ Москвѣ и ея окрестностяхъ и торговли всѣми строительными матеріалами

МОСКОВСКОЕ

Торгово-Строительное Акціонерное ОБЩЕСТВО

Основной капиталъ 1000000 руб.

ПРИНИМАЕТЪ ПОДРЯДЫ

на выстройку доходныхъ домовъ, особняковъ, барскихъ, фабричныхъ, заводскихъ и проч. зданій.

ПРОИЗВОДИТЪ ТОРГОВЛЮ

мѣстными и заграничными строительными матеріалами.

ИСПОЛНЯЕТЪ ЗАКАЗЫ

по всѣмъ строительнымъ отраслямъ въ отдѣльности.

ТЕХНИЧЕСКІЙ ОТДѢЛЪ

устраиваетъ канализаціи, водопроводы и всѣхъ системъ отопленія. 63—12—2

АРХИТЕКТУРНЫЕ МОТИВЫ.

ХУДОЖЕСТВЕННОЕ ИСПОЛНЕНИЕ

скульптурных архитектурно-декоративных работъ

*** ВСѢХЪ СТИЛЕЙ. ***

Группы, статуи, бюсты, барельефы, памятники, фонтаны, вазы, и проч.
Imitations de l'ancien, genres allé-
goriques, moderne et differents
style décoratifs

всякаго рода скульптурныя и изящныя
художественныя работы

палье-маше, бронзы,
цинна, цемента,
staff, гипса,
и терракоты.

СКУЛЬПТОРЫ
С. А. Пожилцовъ и А. П. Чернышовъ.
Москва, ул. Средней Лявны и Миж. Трудовой, соб. домъ.

ПРОИЗВОДСТВО

цинковыхъ строительныхъ
РАБОТЪ:

главы, купола, обелиски,
торшеры, карнизы, балко-
ны, кронштейны, балюстра-
ды и орнаменты всѣхъ стилей.

Облицовка фасадовъ цинкомъ.

Покрытіе крышъ и куполовъ чешуей разныхъ
рисунковъ.

Спеціальное бронзолитейное художественно-
промышленное дѣло.

* ГАЛЬВАНОПЛАСТИКА и ОХУДѢ. * 4—15—9

Фирма су-
ществуетъ
съ 1880 г.



Телефонъ
№ 1164.

Торговый домъ Н. П. Бирюковъ и К^о.

Москва, Сущево, Казанская улица, собств. домъ.

Желѣзо-бетонныя работы: своды разл. конструкций, плоск. покрытія
потолковъ, перегородки, ступени и т. п.

Мраморно-мозаичныя работы: ванны, подоконники и проч.

Настилка половъ: бетонныхъ и терракотовыхъ паркетовъ изящныхъ
рисунковъ.

НОВОСТЬ: полы изъ массы подъ названіемъ „СОРЕЛИТЬ“ необыкно-
венной прочности дурные проводн. тепла и холода.

Облицовка стѣнъ: фаянсовыми и терракотовыми плитками.

Канализаціонныя и водопроводныя работы.

Привилегированные автоматическіе резервуары для канализаціонной
дворовой сѣти при минимальныхъ уклонахъ.

Продажа: солено-глазурованныхъ шведскихъ трубъ, бетонныхъ трубъ-
колець для канализаціонныхъ колодезевъ и цемента.

33—24—16

бернскомъ распорядительномъ коми-
тетѣ, гражд. инж. Логачевскій сверх-
штатнымъ техникомъ строительнаго
отдѣленія с.-петербурскаго губ. правл.
(съ 21-го іюня); архитекторъ строи-
тельной экспедиціи собственной Его
Императорскаго Величества Конце-
лярии по учрежденіямъ Императрицы
Маріи, гражд. инж., стат. сов. Мак-
симовъ; состоящій при Министерствѣ,
гражд. инж., колл. асс. Сооловскій;
состоящій за оберъ-прокурорскимъ
столомъ, сверхъ комплекта, въ пер-
вомъ департаментѣ Правительствую-
щаго Сената архитекторъ второго
департамента Министерства Юсти-
ціи, статскій совѣтникъ Прусановъ—
всѣ трое преподавателями института
гражданскихъ инженеровъ Импера-
тора Николая I, съ отставленіемъ въ
занимаемыхъ должностяхъ (съ 1-го
марта); мл. инж. по дорожной части
при кievскомъ губерн. распоряд. комит.
гражд. инж. колл. аесс. Маслен-
никовъ—старшимъ инженеромъ по до-
рожной части при оренбургскомъ губ-
берн. распоряд. комит. съ 1-го іюля;
сверхштатный механикъ строительнаго
отдѣленія петроковскаго губер-
нскаго правл., гражд. инж., съ правомъ
на чинъ X класса Вархоль—новора-
домскимъ уѣздн. архит. и инженер.
съ 15-го мая, архит. Татищевъ—
почетнымъ миров. судьей округа
тифлискаго окружнаго суда на те-
кущее съ 1-го іюля 1900 г. трехлѣ-
тіе; членъ технического комитета
вѣдомства учреждений Императрицы
Маріи, ординарный профессоръ и
и членъ совѣта института граждан-
скихъ инженеровъ Императора Нико-
лая I, преподаватель высшаго худо-
жественнаго училища при Импера-
торской академіи художествъ, гражд.
инж., ст. сов. Бернгардъ инспекторомъ
строительной части вѣдомства учре-
жденій Императрицы Маріи, съ оста-
вленіемъ его въ занимаемыхъ имъ въ
означенныхъ институтѣ и училищѣ
должностяхъ; младшій инженеръ ир-
кутскаго губернскаго правленія,
гражданскій инженеръ, титулярный
совѣтникъ Середа, почетнымъ чле-
номъ иркутскаго губернскаго попе-
чительства дѣтскихъ приютовъ.

Опредѣляются на службу: окон-
чившіе курсъ въ институтѣ граж-
данскихъ инженеровъ Императора
Николая I съ званіемъ гражданскаго
инженера и правомъ на чинъ X клас-
са: Каретниковъ и Шарловъ испр.
долж. младш. инж. по дорожной ча-
сти при особомъ присутствіи лиф-
ляндскаго губернскаго правл. (оба—съ
19-го іюня); гражд. инж. съ правомъ
на чинъ X класса Радецій-Минуличъ
—младш. архит. строит. отд. подоль-
скаго губерн. правл. (съ 4-го іюня);
гражд. инж. съ правомъ на чинъ
X класса: Коняевъ, Стривинскій, Фео-
ктистовъ, Дальбергъ и Симусъ—всѣ пя-

АРХИТЕКТУРНЫЕ МОТИВЫ.
 ТОРГОВЫЙ ДОМЪ
В. СТОЛЯРОВЪ.



• • ОБЩЕСТВА • •
ЧЕРНОМОРСКАГО

цементнаго производства собственныхъ заводовъ въ Новороссій-скѣ и Лисичанскѣ. •

Ежегодное производство до 1.000.000 бочекъ цемента качествомъ значительно превышающаго требованія Министерства.

27—5—5



МОСКВА,

Мясницкая, Кривоколенный пер. д., Фролова.

Телефонъ № 981.

имѣетъ
 ПОСТОЯННО
 на складѣ

**ПОРТЛАНДСКІЙ
 ЦЕМЕНТЪ**

Торговый Домъ

Косъ и Дюрръ,

С.-Петербургъ,

Гороховая, 1.

Телефонъ 1007.



Москва,

Мясницкая, 13.

Телефонъ 2242.

СПЕЦИАЛЬНОСТИ:

настоящія Метлахскія плитки заводовъ Виллеруа-Бохъ.

Гранитныя сооруженія и работы.

Устройство цементныхъ и кирпичныхъ заводовъ.

66—12—1

ХРУСТАЛЬНЫЙ ЗАВОДЪ

А. ДЮТФУА,

въ Москвѣ, на Бутыркахъ.

МАГАЗИНЪ: Маросей-ка, д. Хвоцинскаго

Телефоны: завода № 514, склада 978.

ПРОИЗВОДСТВА:

Призматическихъ и конвенсныхъ стенолъ, для иллюминаторныхъ чугунныхъ рамъ въ тротуары, мостовыя и въ подвальные помещенія; полыхъ стеклянныхъ кирпичей для светопроницаемыхъ стѣнъ.

38—17—4

КОНТОРА и СКЛАДЪ

Артуръ Перксъ.

Металлическая эмалированная облицовка стѣнъ.

Заграничн. мозаичныя половыя плитки.

Англійскіе обои „Рельефъ“ изъ композицій.

Англійскіе обои бумажные художественнаго исполненія.

МОСКВА, уг. Неглиннаго бульв. и Кисельнаго пер., д. Архангельскаго.

Телефонъ № 2589.

12—15—9

В. С. Храповицкій.

Балки,

Бревна,

Доски,

Тесь,

Фанеры =

и разн. друг. лѣсные матеріалы, всѣ гужевою доставки изъ собств. дачъ, и лѣсопильныхъ заводовъ Судогодскаго уѣзда, Владимірской губерніи.

Главная контора и складъ.

Москва, по Камеръ-Коллежскому валу, близъ Рогож. заставы и 9-му пути Нижегородской товар. станціи.

Адресъ для телеграммъ: Москва-Рогожская Пономареву.

Телефонъ № 819. 43—13—8

АРХИТЕКТУРНЫЕ МОТИВЫ.
СТРАХОВОЕ ОБЩЕСТВО

„РОССИЯ“

Учрежденное въ 1881 году.

въ С.-Петербургѣ, Большая Морская, № 37.

ОСНОВНОЙ И ЗАПАСНЫЕ КАПИТАЛЫ СВЫШЕ
38,000,000 руб.

Общество заключаетъ:

СТРАХОВАНІЯ ЖИЗНИ.

т.-е. капиталовъ и доходовъ для обезпеченія семьи или собственной старости, приданаго для дѣвушекъ, стипендій для мальчиковъ и т. п., на особо выгодныхъ условіяхъ и съ участіемъ страхователей въ прибыляхъ Общества.

Къ 1 Января 1900 г. въ Обществѣ „Россия“ было застраховано 68,124 лицъ на капиталъ въ 147.990,880 руб.

Страхованія отъ несчастныхъ случаевъ какъ отдѣльныхъ лицъ, такъ и коллективныя застрахованія служащихъ и рабочихъ на фабрикахъ; страхованія пассажировъ пожизненныя, годичныя или на меньшіе сроки.

Страхованія отъ огня

движимыхъ и недвижимыхъ имуществъ всякаго рода (строений, машинъ, товаровъ, мебели и проч.).

Страхованія транспортовъ

рѣчныхъ, сухопутныхъ и морскихъ; страхованіе корпусовъ судовъ.

Страхованія стеколъ отъ излома и разбитія

Заявленія о страхованіи принимаются и всякаго рода свѣдѣнія сообщаются въ Правленіи въ С.-Петербургѣ (Большая Морская, собст. д., № 37), Отдѣленіемъ Общества въ г. Москвѣ (Большая Лубянка соб. домъ Общества) и агентами Общества во всѣхъ городахъ Имперіи.

Страхованіе пассажировъ отъ несчастныхъ случаевъ во время путешествія по желѣзнымъ дорогамъ и на пароходахъ заключаются также на станціяхъ желѣзныхъ дорогъ и на пароходныхъ пристаняхъ.

АРХИТЕКТУРНЫЕ МОТИВЫ.

теро въ Министерство, об причисленіемъ къ оному (съ 3-го іюня 1901 г.); гражд. инж. тит. совѣт. Врочинскій—сохачевскимъ, Варшавской губерніи, уѣзд. архит. и инж. (съ 1-го мая); Гражд. инж., кол. секр. Герие—младш. инж. строит. отд. вятскаго губерн. правл. (съ 29-го мая); художникъ архитектуры, кол. регистр. Шитовъ—исправл. долж. младш. архит. строит. отдѣл. владимірскаго губерн. правл. (съ 26-го мая); изъ отставныхъ, классный художникъ архитектуры, губер. секр. Николай Орловъ—архитекторомъ богадѣльни Ермаковыхъ въ Москвѣ (съ 15 декабря 1900 г.).

Утверждается въ должности, испр. долж. старшаго помощника инспектора института гражданскихъ инженеровъ Императора Николая I, гражд. инж. колл. асесс. Михаловскій съ 28-го февраля 1901 г. Адъюнкты профессора рижскаго политехническаго института: архит. Гофманъ и инженер. арх. фонъ-Стринъ.

Утверждается въ чинахъ со старшинствомъ коллежскаго секретаря, причисленные къ мин. внутр. д. баронъ Гоинингенъ-Гюне съ 15-го іюня 1898 г. Обломовскій съ 4-го іюня 1901 г. оба по званію гражданского инженера; преподаватель С. Петербургскаго центрального училища техническаго рисованія барона Штигилица, Замираевъ съ 20-го сентября 1900 г. по званію инженеръ-архитектора.

Перемѣщаются: новоромскій уѣздный архит. и инж., гражд. инж. надв. сов. Лемне—на таковую же должность въ Лодзинскій уѣздъ, Петроковской губ. (съ 15-го мая) илжецкій, Радомской губ. уѣзд. инж. и архит. надв. сов. Лебне мѣховскимъ Кѣлецкой губ. уѣзд. архит. и инж., испр. должн. мѣховскаго, Кѣлецкой губ. уѣзд. архит. и инж. надв. сов. Красовскій исправл. долж. стопнищаго, той же губ., уѣзд. архит. и инж. (оба съ 26-го апрѣля).

Производятся, за выслугу лѣтъ, со старшинствомъ: изъ колл. въ статскіе совѣтники: губен. архит. строит. отд. нижегородскаго губ. правл. Кунцевичъ съ 19-го мая 1901 г.; изъ надворныхъ въ коллежскіе совѣтники помощникъ производителя дѣлъ техническо-строительнаго комитета и преподаватель института гражданскихъ инженеровъ Императора Николая I; Барановскій съ 3-го іюля 1899 г.; областной инж. строит. отдѣл. при забайкальскомъ областномъ правленіи Просняниковъ съ 18-го октября 1899 г.; изъ коллежскихъ секретарей въ титулярные совѣтники: испр. долж. областн. архит. строительнаго отдѣленія семипалатенскаго области. правл. Баллогъ съ 24-го іюля 1900 г. и млад-

Акционерное общество

ПРОБОЧНОЙ МАНУФАКТУРЫ

ВИКАНДЕРЪ И ЛАРСОНЪ

въ ЛИБАВѢ, Курляндской губ.

Основной капиталъ 2.000.000 рублей.

ФАБРИКА ДЛЯ ПРОИЗВОДСТВА

ПРОБОКЪ

и

ЛИНОЛЕУМА

(пробковыхъ ковровъ).

Превосходная настилка для половъ.

Единственные собственники въ Россіи патентовъ Ф. Вальтона
(изобрѣтателя линолеума).

Линкруста, рельефные обои.

Конторы и склады:

въ Москвѣ: Старый Гост. дворъ, № 76, на Варваркѣ,
" С.-Петербургѣ: Мойка, № 42,
" Одессѣ: Преображенская ул., д. Штеренберга,
" Варшавѣ: Новая Сенаторская ул., № 8.

Прейсъ-курранты и рисунки высылаются бесплатно.

61—12—3

ТОРГОВЫЙ ДОМЪ

К. БЕШЪ.

Москва и Нижній-Новгородъ.

КАМЕННЫЙ УГОЛЬ, КОКСЪ, АНТРАЦИТЬ.

ЧУГУНЪ.

ПРЕДСТАВИТЕЛЬСТВО

Акц. Общ. Боровичск. зав. бывш. К. ВАХТЕРЪ и К^о.

ОГНЕУСТОЙЧИЙ КИРПИЧЪ, ГЛИНА,
ГОНЧАРНЫЯ ТРУБЫ, КИСЛОУПОРНЫЯ СОСУДЫ,

КОНТОРА

Мясницкая. Фурасов, пер., д. Кепцонъ.

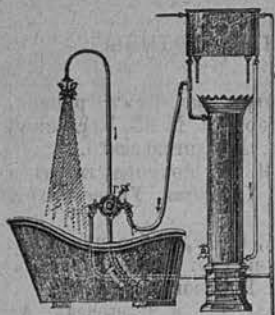
Телефонъ № 2015.

СКЛАДЪ.

Каланчев. ул. по линіи Моск.-Курск. ж. д.

Телефонъ № 344. 62—25—3

АРХИТЕКТУРНЫЕ МОТИВЫ.



ВОДОПРОВОДЪ И КАНАЛИЗАЦІЯ

ПОЛНОЕ УСТРОЙСТВО:

ватерклозетовъ, ванжъ, купальныхъ комнатъ и т. п.

К. Ф. Фендтъ,

Москва,

Николо-Ямская, д. Александрова.



26—20—20

БР. Е., Л. и Ф. ВИШНЕВСКИЕ.

Фабрика художественной бронзы и церковной утвари.

Москва, Нѣмецкій рынокъ, Ладожская улица,
домъ Вишневецкой.

ХУДОЖЕСТВЕННАЯ БРОНЗА.

ГРУППЫ, ФИГУРЫ, БРОНЗА для освѣщенія, кабинетная
БРОНЗА.

ЦЕРКОВНАЯ УТВАРЬ:

ИКОНОСТАСЫ, ЦАРСКІЯ ВРАТА, ПРЕСТОЛЫ, ГЛАВЫ,
КРЕСТЫ.

ПАМЯТНИКИ, БАЛЛЮСТРАДЫ.



Золотая медаль. Всемирная выставка въ Парижѣ въ 1900 г.

Золотая медаль. Всероссийская выставка 1896 г.

Золотая медаль. 1-я Электрическая выставка.

Медаль Императ. Русск. Техн. Общ. Гальванопластическая выставка.

23—16—8

шаго инж. строит. отд. черниговскаго губернскаго правл., Парійскій съ 25-го ноября 1900 г.; архит. варшавскаго Александро-Маріинскаго института Мазуревичъ съ 21-го февраля 1900 г. тульскій епархіальный архитекторъ Серебровскій съ 8-го марта 1901 г.

Переводится на службу въ канцелярію, причисленный къ Министерству Внутр. Дѣлъ, гражд. инж., стат. сов. Невинскій членомъ технического комитета съ 25-го июня.

Увольняются отъ службы, по прошенію, испр. должн. младш. инж. по дорожной части при витебскомъ распоряд. комит., гражд. инж., колл. секр. Семеновъ (съ 27-го июня); ординарный профессоръ электро-техническаго института Императора Александра III, стат. сов. Снобелъ; исправляющій должность инженеръ-архитектора о. Сахалина, гражд. инж., колл. асесс. Мансиминовичъ съ 28-го апрѣля; и. д. млад. инж. по дорожной части при гродненскомъ губ. распоряд. комит., гражд., инж. колл. секр. Герне съ 8-го февраля.

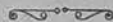


Въ свое время весьма въ газетахъ подробно сообщалось о крупныхъ субсидіяхъ, данныхъ министерствомъ земледѣлія московскому обществу сельскаго хозяйства на постройку выставочныхъ зданій и аукціоннаго зала для выставокъ.

Часть этой работы—конюшни на 150 денниковъ—уже осуществлена подъ руководствомъ архитектора Струкова. Ему же желаютъ поручить и постройку аукціоннаго зала. Это обстоятельство вызываетъ въ совѣтѣ общества расколъ, такъ какъ нѣкоторые члены вполне справедливо настаиваютъ, чтобы для такого крупнаго и серьезнаго сооруженія, какъ аукціонный залъ, былъ устроенъ архитектурный конкурсъ, и надо полагать, что это мнѣніе должно взять верхъ, ибо въ общественномъ дѣлѣ свободное рѣшеніе конкурса желательнѣе простаго предпочтенія извѣстному лицу.



Кіевскій Епархіальный Совѣтъ высказался противъ примѣненія электрическаго свѣта въ церквахъ. Не касаясь канонической стороны вопроса, съѣздъ допускаетъ освѣщеніе электричествомъ нѣкоторыхъ частей въ кафедральныхъ храмахъ и безусловно противъ примѣненія электричества для освѣщенія панцидиль и подсвѣчниковъ.



Городскія дѣла.

Для осуществленія проекта профессора М. В. Васнецова передѣлки фасада Третьяковской галле-

УКАЗАТЕЛЬ ФИРМЪ,

помѣщающихъ свои объявленія въ журналъ „Архитектурные Мотивы“.

- Арпсъ, Эд. и № пробковый изоляционный материалъ; М-ва, Маросейка д. Хвошницкаго.
- Бешъ, Н., коксъ, уголь, антрацитъ и чугуны; глина, шамотъ и огнеупорный кирпичъ. М-ва, Мясницкая д. Кешпентъ.
- Бирюковъ, Н. П. и №, желѣзно-бетонныя, мраморно-мозаичныя, канализационныя и водопроводныя работы. М-ва, Сушево, Казанская ул., с. д.
- Благодъ, Ф., порландскій цементъ зав. Портъ-Кунда, Москва, Фуркасовскій пер., д. № 6.
- Бреннертъ, Г. О., цинковыя, строительныя работы. М-ва, Пименовская, соб. домъ.
- Вейзе и Монскій, насосы и котлы; складъ: М-ва, Мясницкая, д. Музея.
- Винандеръ и Ларсонъ, линолеумъ, и линкуста. М-ва, Варварка, Стар. Гостир. дворъ.
- Винтергалтеръ, водопроводъ и канализация. М-ва, Столешниковъ пер., д. бывш. Бучумова.
- Вишневыя, бр., Е., Л. и Ф. фабрика художественной бронзы и церковной утвари. М-ва, Нѣмецкій рынокъ, Ладожская ул., д. Вишневской.
- Вогау и №, цементъ Московскаго Акц. Общ. и Рижскаго дем. зав., Москва, Варварка, д. О-ва Якорь.
- Всеобщая компанія электричества, электрическое освѣщеніе, передача и тяга. М-ва, Лубянкскій пр. д. Стахѣва.
- Герценбергъ, Г-во Э. О. торфяной порошокъ (сфагнумъ). Контора—М-ва, Ильинка, д. Гюсфовскаго монаст.
- Госманъ, Т., стропильныя и проч. металлическія работы для построекъ. Заводъ, М-ва, Марьяна роца, Новое шоссе, № 38.
- Гофманъ, К. К., отопленіе и вентиляция. М-ва, Селезневская, 31.
- Гринбергъ, И. Г., устройство подъемныхъ машинъ зав. К. Флоръ. М-ва, Средніе ряд., 3-й корп., 19 подъѣздъ.
- Денисовъ, С. А., столярно-паркетная фабрика. М-ва Тихвинская ул., св. домъ.
- Дубровинъ, А. и Зелнскій, Л., отопленіе, вентиляция и слесарно-строительныя работы. Москва, Сушевская, д. Дубровина, № 29.
- Дютфуа, А., иллюминаторы и стеклянные кирпичи. Москва, Маросейка, д. Хвошницкаго.
- Захаровъ, Н. А., мраморныя и гранитныя работы. М-ва, Яузскій мостъ, Серебряническій пер., с. д.
- Кингъ, С., краски, лаки. М-ва, Б. Лубянка, д. Бѣляева.
- Кольбе, Р., электричество, водопроводъ, подземныя машины. Спб., Вознесенскій просп., № 36. М-ва, Маросейка, с. д.
- Кочубей, М. П., паровыя машины, котлы, перегрѣватели, канализация, водопроводъ, отопленіе, складъ сгущеннаго кислорода и жидкой углекислоты. М-ва, близъ Красныхъ вор.
- Косъ и Дюррь, Метлахскія плитки, гранитныя работы. С.-Петербургъ, Гороховая, 1. М-ва, Мясницкая, 13.
- Кузнецовъ, М. С., фарфоровыя, фаянсовыя и майоликовыя издѣлія, Москва, Мясницкая, соб. домъ.
- Кутыринъ, М. Д., обработка камня и цемента, бетонныя работы. М-ва, Ермолаевская-Садовая, соб. домъ.
- Левинъ, А. Г., слесарно-строительныя работы. М-ва, Бронная, Б. Козихинскій пер., соб. домъ.
- Линде, Августъ., теплыя крыши съ пробковой изоляціей. М-ва, Малая Лубянка, д. Бѣляева.
- Липгартъ, Эмиль, и №, цементъ извести и алебастръ. Москва, Мясницкая, 59.
- Листъ, Георгій, каменные работы, М-ва, Тверской бул., д. Полякова.
- Марювъ, А. М., производство каменныхъ работъ. М-ва, Смоленскій бульваръ, Неопалимовскій пер., д. Федорова.
- Медвѣдевъ, Л. Н. и №, художественная кузнечно-слесарная и строительная мастерская. Подъемныя машины зав. Шмидтъ, Кранцъ и К°. М-ва, Малыя Грузины, д. Филипповой. Магазины: Петровка, д. Коровина.
- Механическая лабораторія, по испытанію строят. матер.—М-ва, Мясницкая, при училищѣ живоп., ваян. и зодчества.
- Московское Торгово-Строительное Анд. О-во. Постройки домовъ, торговля строительными матеріалами, составленіе проектовъ.
- Мюръ и Мерилизъ, водопроводъ и канализация. М-ва, Мясницкая, д. Варваринскаго О-ва, печи—тамъ же, мебель. Петровка, д. Хомякова.
- Неандеръ, К., зеркала и стекла. М-ва, Солянка, д. Болкова.
- И. Оссовецкій, краски, лаки и хим. зав. М-ва, Б. Грузинская, св. д.
- Пернсъ, Артуръ, различн. заграничн. строят. матеріалы. М-ва, Неглинный бульваръ, д. Архангельскаго.
- Петровъ, Н. В., контора газетъ и объявленій. Харьковъ, Университетская горка.
- Пирсторфъ, О. А., евбеолитъ и пр. строят. матеріалы. М-ва, Фуркасовскій пер. д. Кононова.
- Пожильцовъ, С., и Чернышевъ, А., скульптурныя и глинныя работы. Москва, уг. Средней Прѣсни и Нижне-Прудовой, соб. домъ.
- Поль, Георгъ, художественный цинко-литейный заводъ. М-ва, за Тверской заставой, д. Юрасова.
- Руммель, Лесникъ и №, разныя трубы, арматура и проч. метал. издѣлія. М-ва, Мал. Лубянка, д. Гальибекъ.
- Сименсъ и Гальскъ, электрич. освѣщеніе и друг. устройства. Москва, Маросейка, д. Грачевыхъ.
- Столяровъ, В. (Торговый домъ), складъ порландскаго цемента. М-ва, Мясницкая ул., Кривокогѣнный пер., д. Фролова.
- Трофимовъ, С. М., съ сыновьями, водопроводно-строительное производство. М-ва, Шаоловка, соб. домъ.
- Фельдманъ, Я. Ф. и сынъ, скульптурная мастерская. М-ва, Садовая-Каретная, домъ Лыжина.
- Фондтъ, К. Ф., водопроводъ и канализация. М-ва, Николо-Ямскаго, д. Александра.
- Францзе, Ф., цинковыя и мѣдныя строят. работы. Фабрика: Марьяна роца, Шереметьевская, № 38.
- Храповицкій, В. С., гѣной матеріалъ, складъ. М-ва, бл. Рогожской заставы, 9 путь.
- Череповъ, Н. В., заводъ оцинкованнаго желѣза. М-ва, за Тверской заставой св. домъ.
- Шнейдеръ, В. М., бетонныя алебастровыя и каменные работы, половныя плитки. М-ва, Каланчевская, д. Клеева, противъ желѣзно-дорож. переѣзда, телефонъ № 2349.
- Щегловъ, А., и №, кухонныя плиты, балконы и рѣшетки. М-ва, Мясницкая, домъ Музея.

За помѣщеніе краткаго объявленія въ этомъ отдѣлѣ— платится 2 руб. за строчку за 10 разъ.

~ Такса и условіе приѣма объявленій высылаются по первому требованію. ~

АРХИТЕКТУРНЫЕ МОТИВЫ

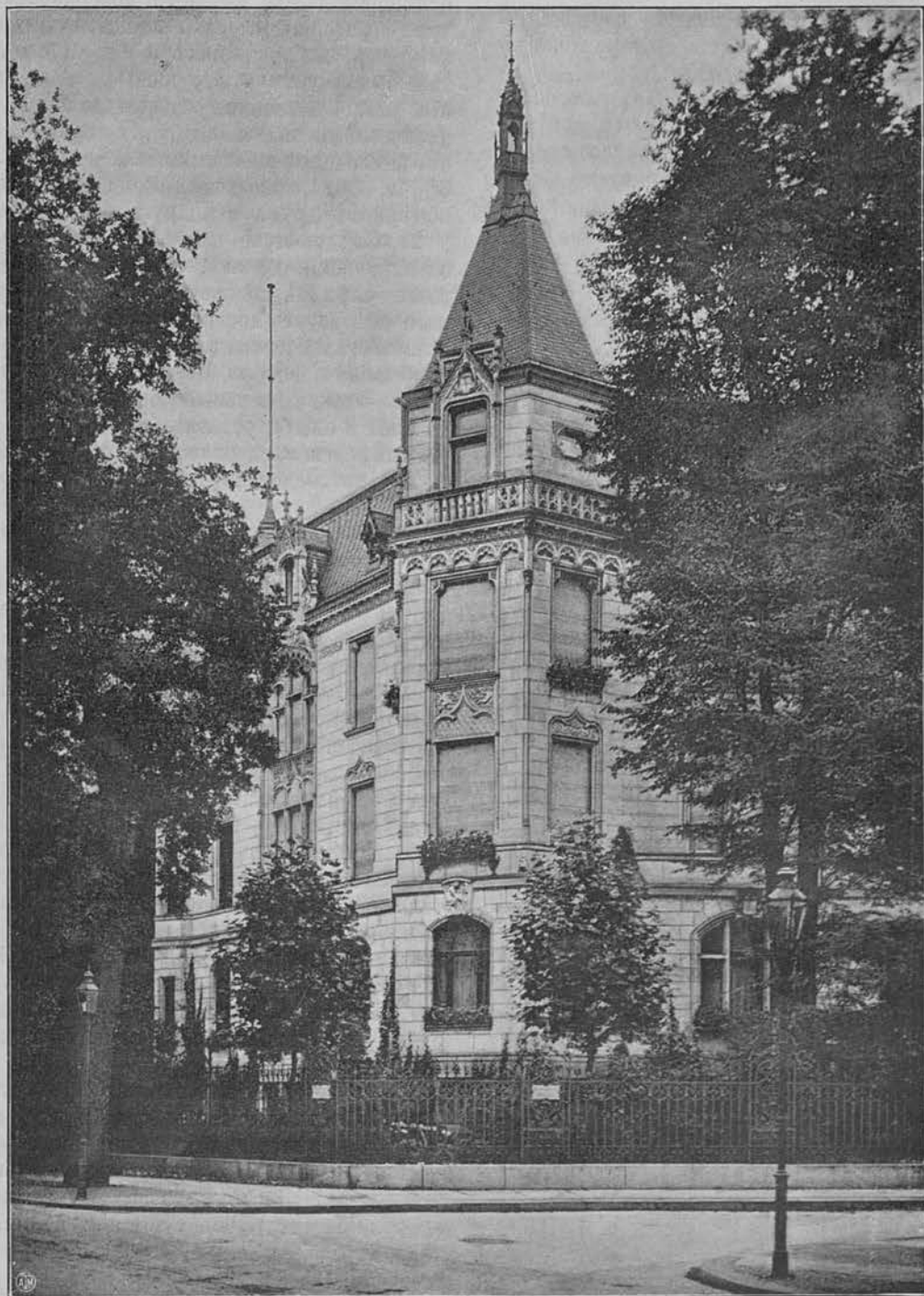


Рис. 24. Уголь дома Тиргартенштрассе 4а, въ Берлинѣ. Арх. Кремеръ и Вольфенштейнъ.

АРХИТЕКТУРНЫЕ МОТИВЫ.

Цѣлесообразное освѣщеніе въ школахъ.

(Окончаніе).

Нынѣ существующіе способы искусственнаго освѣщенія съ точки зрѣнія ихъ удобопримѣнности—можно распредѣлить въ слѣдующемъ порядкѣ:

1. Ауэровская газо-калильная горѣлка съ отраженіемъ свѣта. Этотъ свѣтоисточникъ мы можемъ примѣнить двояко:

а) Какъ полурасѣянный (профильтрованный) свѣтъ; для этого примѣняютъ конусообразныя кольцевыя ширмы молочнаго стекла съ широкимъ верхнимъ отверстіемъ въ 6 см. въ діаметрѣ и вышиною въ 12,5 см., которые снизу подвѣшиваютъ къ горѣлкѣ. Такіе фильтры весьма удобопримѣнимы въ помѣщеніяхъ не ниже 3 м.

б) Какъ безусловно расѣянный свѣтъ при помощи непрозрачныхъ, больш. част. металлическихъ рефлекторовъ, съ бѣлою блестящею (полированной) внутреннею стороною, отверстіе коихъ вверху = 60 см., а уклонъ 22°. Этотъ способъ весьма пригоденъ въ помѣщеніяхъ до 4 метр.

Оба указанные въ п. а и б примѣненія ауэровскаго свѣта отличаются простотою и дешевизною, и, хотя первоначальное приобретеніе и устройство вызываетъ нѣкоторый ли-

шній расходъ, (но они окупаются, какъ сказано выше, сокращеніемъ горѣлокъ и потому уменьшеніемъ траты газа),— все же его можно рекомендовать тамъ, гдѣ уже существуетъ газовое освѣщеніе. При обоихъ случаяхъ одна горѣлка вполне достаточно для освѣщенія 6—12 кв. метр. поверхности (смотря по тонкости работы) въ аудиторіяхъ, классахъ, лабораторіяхъ и т. п. Число лампъ также зависитъ отъ существующаго давленія газа; источникъ свѣта долженъ быть установленъ на вышинѣ въ среднемъ 3 метр. отъ земли (допускается колебаніе между 2¹/₂—3¹/₂ м. судя по вышинѣ комнаты) и въ равномѣрномъ другъ отъ друга разстояніи.

2) Слѣдующую категорію представляетъ электрической дуговой фонарь, который долженъ служить исключительно для расѣянаго свѣта; это достигается или описаннымъ выше металлическимъ рефлекторомъ, или употребленіемъ фонаря Шукерта. Этотъ способъ даетъ весьма сильный свѣтъ, похожій на дневной и онъ безусловно рекомендуется тамъ, гдѣ имѣется электрической токъ или гдѣ возможно присоединеніе къ центральному источнику. Издержки по устройству не велики, онѣ не превышаютъ тѣхъ затратъ, которыя необходимы и при первомъ способѣ, а при сравнительно невысокой стоимости тока могли бы быть даже значительно дешевле ихъ, но ихъ вызываетъ стоимость особаго умѣлаго ухода. Вообще же можно сказать, что въ очень высокихъ помѣщеніяхъ (отъ 5 м. и выше) слѣдуетъ отдать предпочтеніе электричеству. Одинъ 10-ти амперный фонарь достаточно для освѣщенія 43 кв. метр., два 6-ти амперные—освѣщаютъ 50 до 60 м. поверхности.

3) Простое, открытое ауэровское освѣщеніе немислимо безъ какого-либо предохранителя или зонта, и оно лишь удобно, если должна быть освѣщена какая либо одна часть комнаты; оно примѣнимо для освѣщенія кафедры при демонстраціяхъ, гипсовыхъ моделей, лекціи по анатоміи и лишь въ крайнемъ случаѣ для освѣщенія небольшихъ классныхъ помѣщеній.

4) Электрическія калильныя лампочки должны быть употребляемы какъ и предыдущій способъ освѣщенія и, уступая ему въ сходствѣ съ дневнымъ свѣтомъ и въ стоимости эксплуатацій, имѣетъ то преимущество, что не повышаетъ температуры помѣщенія. И не такъ портитъ воздуха какъ газъ.

Докторъ И. Ст. Н.

(Пер. подъ редакціей В. Б.).

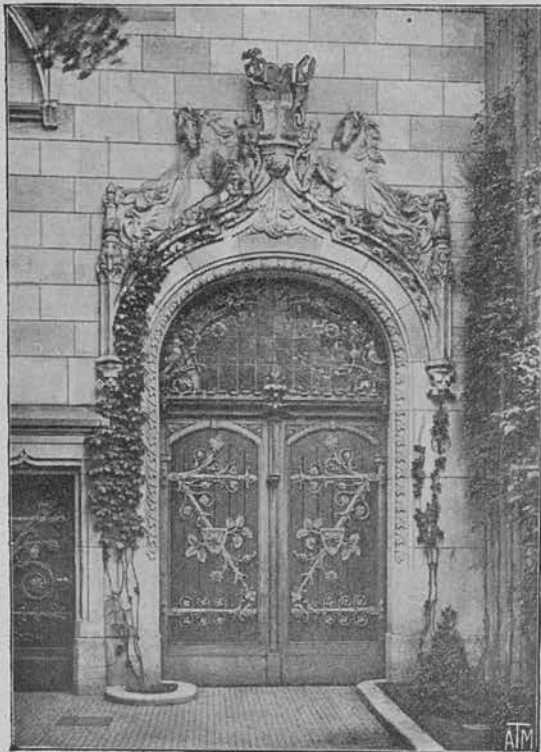


Рис. 25. Деталь къ рис. 20—24.

АРХИТЕКТУРНЫЕ МОТИВЫ.

Современныя конки и будущіе трамваи въ Москвѣ.

I.

На зарѣ XX столѣтія Московская Дума постановила, что городскія желѣзныя дороги должны принадлежать городу и эксплуатироваться имъ самимъ безъ посредства частныхъ предпринимателей, — а въ виду этого рѣшила приступить къ выкупу ихъ и перестройкѣ на электрическую тягу. Важное значеніе городскихъ желѣзн. дорогъ въ общемъ строѣ современной городской жизни не подлежитъ сомнѣнію, и въ виду этого я позволяю себѣ думать, что читателямъ не безынтересно будетъ ознакомиться съ исторіей развитія и современнымъ состояніемъ московскихъ конокъ, — главнымъ образомъ потому, что во многихъ другихъ городахъ дѣло находится въ подобномъ же положеніи. Среди публики, и даже иногда среди общественныхъ дѣятелей, встрѣчаются и находятъ распространеніе взгляды на многія особенности не только технической, но и коммерческой организаціи городскихъ дорогъ, давно уже признанные ошибочными со стороны специалистовъ, — и это обстоятельство побуждаетъ меня присоединить къ моей замѣткѣ изложеніе основаній сказанной организаціи.

Начало конно-желѣзныхъ дорогъ въ Москвѣ относится къ 1873 году, когда фонъ-Крузе, Делла-Восъ и графъ Уваровъ заключили съ городской управою договоръ на постройку и эксплуатацію нѣсколькихъ линій по главнѣйшимъ улицамъ города, и движеніе конки было открыто въ 1875 г.; векорѣ названные предприниматели передали свои права и обязанности Первому Обществу желѣзно-конныхъ дорогъ въ Москвѣ. Никакихъ монопольныхъ правъ упомянутый договоръ въ себѣ не заключалъ, и когда въ 1883 году образовалось новое бельгійское общество, или „второе“, — *Compagnie générale des tramways de Moscou et de Russie*, — то городская управа заключила съ нимъ договоръ на условіяхъ сходныхъ съ договоромъ перваго общества. Движеніе на линіяхъ втораго общества началось съ 1884 года.

Векорѣ выяснилось, что взаимное расположеніе линій перваго и втораго обществъ не даетъ возможности второму болѣе или менѣе успѣшно конкурировать съ линіями перваго, и несмотря на то, что бельгійскому обществу принадлежали нѣкоторыя линіи съ весьма бойкимъ движеніемъ, — доходность его оказалась значительно ниже первоначально пред-

полагавшейся; самостоятельное существованіе II общества сдѣлалось почти безвыгоднымъ для акціонеровъ и даже опаснымъ съ коммерческой стороны.

Скажемъ кстати, что здѣсь, какъ и во многихъ другихъ, случаяхъ проглядываетъ то малое знаніе условій русской жизни, которое составляетъ отличительную черту иностранныхъ предпринимателей даже и по сіе время, нанося имъ порою непоправимые убытки и губя полезныя и выгодныя предпріятія.

Послѣдствіемъ изложенныхъ обстоятельствъ явился въ 1891 договоръ между обоими обществами о совмѣстной эксплуатаціи всей сѣти московскихъ конно-желѣзныхъ дорогъ, который, какъ предполагалось, будетъ первою ступенью къ полному слянію ихъ; но сляніе однако же такъ и не произошло. Намъ нѣтъ возможности углубляться въ детальный разборъ этого договора, упомянемъ лишь, что оба общества сдѣлали нѣкоторыя уступки, какъ другъ другу, такъ и Городской Управѣ, взамѣнъ чего срокъ концессіи первому обществу былъ увеличенъ на пять лѣтъ. Совмѣстная эксплуатація всей сѣти значитель-

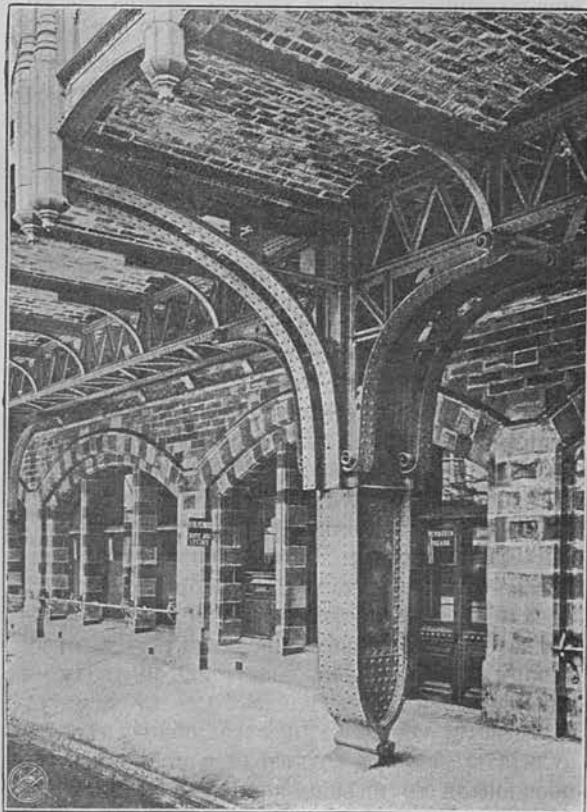


Рис. 26. Антверпенъ, деталь конструкцій навѣса со стор. улицы главн. вокз. арх. Делаженди инж. Багаертъ.

АРХИТЕКТУРНЫЕ МОТИВЫ.

но улучшила финансовое положеніе предпріятія, но управленіе дорогъ не находило однако же нужнымъ совершенствовать техническое оборудованіе линій, и съ теченіемъ времени прекратило даже необходимый ремонтъ пути и подвижного состава, а въ отношеніи служащихъ допускало весьма значительное напряженіе ихъ силъ. Подобный способъ веденія предпріятія, имѣющій пѣлю наибольшую экономію расхода теперь-же и искусственное поднятіе размѣра чистаго дохода, которымъ опредѣляется выкупная стоимость предпріятія, повлекъ за собою полное разстройство движенія и постепенное разрушеніе имущества дорогъ. Несомнѣнно, что комиссія о конно-желѣзныхъ дорогахъ при городской управѣ должна была своевременно предупредить подобное пренебреженіе Обществомъ интересовъ жителей города,—тѣмъ болѣе, что это могло быть сдѣлано на основаніи договоровъ съ нимъ,—но такъ или иначе этого сдѣлано не было.

Какъ извѣстно это явленіе повторяется всюду, гдѣ концессіонеры имѣютъ возможность поставить личные интересы выше интересовъ общественной жизни и судьбы самага дѣла; до сихъ поръ не подыскано еще средствъ устранить вредныя и порою даже опасныя послѣдствія подобнаго отношенія къ дѣлу со стороны концессіонеровъ.

Но если комиссія о конно-желѣзныхъ дорогахъ и не выполнила упомянутой выше своей обязанности, то съ другой стороны она проявила весьма оживленную дѣятельность и вѣрный взглядъ на положеніе городскихъ путей сообщенія. Именно еще въ 1897 году, подъ впечатлѣніемъ извѣстнаго циркуляра Министерства Внутреннихъ Дѣлъ, рекомендовавшаго городамъ отказаться отъ концессіоннаго способа сооруженія предпріятій, направленныхъ къ улучшенію общественнаго быта, и перейти къ самостоятельному ихъ устройству и эксплуатаціи, съ тѣмъ, что средства для этого могутъ быть получены путемъ городскихъ займовъ,—упомянутая комиссія рѣшила начать переговоры о выкупѣ предпріятій общества конно-желѣзныхъ дорогъ. Съ разрѣшенія Городской Думы переговоры эти были завязаны въ 1898 году и одновременно приступлено было къ осмотру и оцѣнкѣ всего имущества общества; результаты осмотра подтвердили и формально обосновали то мнѣніе, которое составили себѣ уже давно обыватели, изо дня въ день пользовавшіеся конками: путь, подвижной составъ и все прочее имущество³ оказалось въ томъ состояніи, которое на желѣзныхъ

дорогахъ именуется „угрожающее безопасности движенія“.

Тѣмъ не менѣе подобное состояніе дорогъ не помѣшало Обществу приступить съ разрѣшенія думы и „въ видѣ опыта“, какъ было сказано въ ея постановленіи,—къ перестройкѣ сперва одной, а затѣмъ еще двухъ линій на электрическую тягу; линіи эти оказались конечно гораздо лучше удовлетворяющими потребностямъ движенія, чѣмъ прежнія конныя. хотя съ технической стороны при постройкѣ ихъ были допущены многія неправильности и даже ошибки. Руководясь этими удачными съ точки зрѣнія общества опытами, оно предложило городу Москвѣ перестроить на электрическую тягу и всѣ прочія дороги, требуя за это значительнаго отдаленія права выкупа и общаго срока концессіи. При этомъ должно замѣтить, что общество конно-желѣзныхъ дорогъ, дѣйствіями котораго въ сущности распоряжался негласный синдикатъ нѣсколькихъ банковъ и крупныхъ электро-техническихъ фирмъ, настолько было увѣрено въ согласіи городской думы на его предложенія, что вскорѣ послѣ подачи заявленія сдѣлало крупный заказъ тяжелыхъ рельсъ для электрической тяги, заказъ, который такъ и остался на рукахъ Общества, отягчая его балансъ.

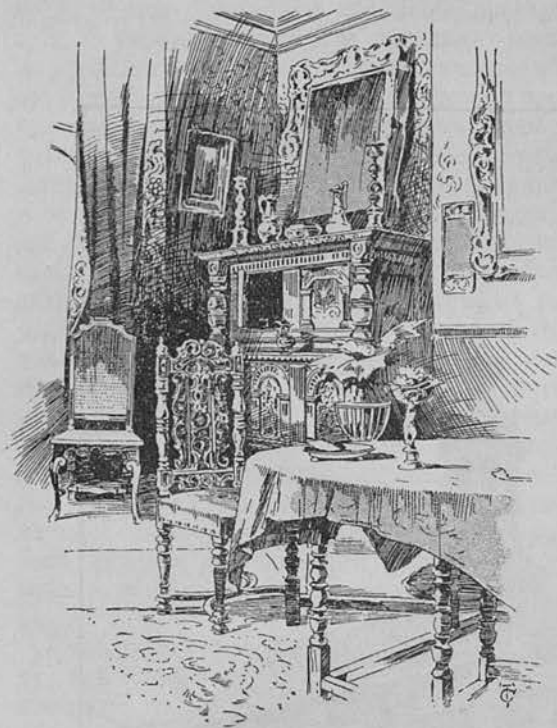
Однако городская управа, принимая во вниманіе докладъ комиссії производившей осмотръ конокъ, и не довѣряя опытности руководителей Общества, находила нужнымъ поспѣшить съ выкупомъ не только перваго, срокъ коего миновалъ 13 сентября 1893 года, но и втораго, бельгійскаго общества, срокъ выкупа котораго 15 ноября 1903 года. Въ виду же настоятельной надобности въ удобномъ и быстромъ городскомъ сообщеніи, городская управа признала желательнымъ соорудить самостоятельную сѣть электрическихъ дорогъ средствами города, если-бы переговоры о выкупѣ не увѣнчались успѣхомъ. Одновременно съ симъ управою были собраны многочисленныя данныя какъ о технической такъ и коммерческой сторонѣ электрическихъ трамваевъ въ Россіи и заграницею; сдѣланы предварительные подсчеты и проекты сѣти дорогъ, и представленъ въ думу докладъ, основнымъ положеніемъ коего было выставлено, что городскія желѣзныя дороги составляютъ исключительное предпріятіе города. Докладъ этотъ 7 марта 1900 года былъ принятъ думою большинствомъ всѣхъ голосовъ противъ одного, и тѣмъ самымъ было отказано въ домогательствахъ общества конно-желѣзныхъ дорогъ и прочихъ русскихъ и

АРХИТЕКТУРНЫЕ МОТИВЫ.



Рис. 27. Домъ на ул. Новая Фридрихштрассе 38—40 въ Берлинѣ. Арх. Р. Шефердъ.

АРХИТЕКТУРНЫЕ МОТИВЫ.



иностранных фирмъ, собиравшихся захватить въ свои руки постройку и эксплуатацію электрическихъ дорогъ въ Москвѣ.

Проектированная управою самостоятельная сѣть трамваевъ, конкурирующая съ линиями обѣихъ обществъ, (успѣхъ этой конкуренціи можно предсказать ранѣе, такъ какъ договоры позволяютъ прокладку городскихъ линий по тѣмъ самымъ улицамъ, гдѣ проходятъ конныя дороги), — оказалась прекраснымъ средствомъ для воздѣйствія на общество конно-железныхъ дорогъ. Какъ только оно убѣдилось, что городское управленіе предполагаетъ осуществить упомянутое право и настаивать на приведеніи конныхъ линий въ надлежащее состояніе, согласно договора, а также требовать передачи предпріятія путемъ судебного процесса, если не состоится миролюбивое соглашеніе о выкупѣ, — оно увидѣло, что борьба на этой почвѣ успѣха не обѣщаетъ.

Выработанныя городскою управою условия принудительнаго, согласно договору, выкупа предпріятія I общества съ 13-го сентября 1901 года были сообщены его правленію; общее собраніе акціонеровъ, обсудивъ вопросъ о выкупѣ, рѣшило согласиться на предложеніе думы и поэтому истекшимъ лѣтомъ агенты городской управы произвели приемку всего имущества, и предпріятіе перешло въ руки города. По предварительной оцѣнкѣ имущество

это стоитъ около 2 милліоновъ, тогда какъ общество получить въ видѣ ежегодныхъ взносовъ до конца срока концессіи, почти втрое больше; такія условія представляются на первый взглядъ весьма невыгодными для города. Однако нужно принять во вниманіе, что городъ получаетъ въ свои руки такое имущество, которое въ цѣломъ является коммерческимъ предпріятіемъ, приносящимъ извѣстный доходъ, слѣдовательно цѣнность его выше цѣнности простаго инвентаря. Но и при этомъ способъ разсмотрѣнія условій выкупа оказывается, что общество получить больше, чѣмъ слѣдовало бы по справедливости, и эту прибавку можно объяснить исключительно неудачною редакціей первоначальнаго договора, предоставившаго особія выгоды концессионерамъ. Относительно второго бельгійскаго общества предварительные переговоры выяснили, что оцѣнка его предпріятія, сдѣланная Управою настолько расходится съ оцѣнкою общества, что соглашеніе не состоялось; можно однакоже полагать, что согласіе I общества на выкупъ, а особенно возможность исполненія упомянутыхъ выше угрозъ, сдѣлать и II общество болѣе уступчивымъ. Это тѣмъ болѣе легко осуществимо, что положе-



Рис. 28—29. Наброски мебели и внутренней отделки комнатъ.

АРХИТЕКТУРНЫЕ МОТИВЫ.

не бельгийскаго общества, какъ самостоятельнаго предпріятія таково, что лишь при самомъ правильномъ веденіи дѣла можно надѣяться на благополучную ликвидацію его къ сроку концессіи; признакомъ этой уступчивости является предложеніе перестроить всѣ линіи на электрическую тягу, взамѣнъ отсрочки выкупа на 10 лѣтъ.

Было бы вполне возможно и безъ выкупа обоихъ обществъ выстроить цѣлую сѣть желѣзныхъ дорогъ, но въ такомъ случаѣ многія важнѣйшія линіи городского движенія, принадлежащія I обществу и къ которымъ уже привыкло населеніе Москвы, лишлись бы электрической тяги, но не могли быть вполне замѣнены новой сѣтью, тогда какъ линіи II общества, хотя и не безъ затрудненій, могутъ быть временно замѣнены нѣкоторыми изъ прежнихъ линій I общества и постройкою новыхъ по такимъ улицамъ, гдѣ теперь конокъ вовсе нѣтъ. Далѣе: выкупъ I общества и эксплуатація его линій городомъ при конной тягѣ будетъ оставлять городу ежегодно около 200.000 руб. чистаго дохода; а условія, предлагаемыя II обществомъ, сулятъ городу одни убытки. Все это позволяетъ придти къ заключенію, что для города нѣтъ существенной надобности настаивать на досрочномъ выкупѣ линій бельгийскаго общества, и въ силу этого вопросъ о немъ оставленъ Думою открытымъ.

Для выясненія на опытѣ различныхъ деталей устройства электрическихъ дорогъ

Дума признала необходимымъ построить прежде всего десятиверстную пробную линію. Линія эта проектирована отъ Варварской площади по Мясницкой, Новой Басманной, Хапиловской и Большой Семеновской до Семеновской заставы; съ вѣтвями: первой—отъ Красныхъ воротъ по Каланчевской до Николаевского вокзала, и другой—по Нѣмецкой и Вознесенской, мимо Красныхъ казармъ, по Золоторожской до Таможенныхъ складовъ.—Токъ для работы пробной линіи предполагается получать отъ частнаго электрическаго общества.

II.

Укажемъ тѣ важнѣйшія особенности конструкціи электрическихъ желѣзныхъ дорогъ, вводимыя въ разрабатываемый проектъ согласно заключеніямъ инженернаго совѣта при Московской городской управѣ, которыя представляютъ общій интересъ и не относятся къ специально техническимъ мелочамъ. Все дальнѣйшее изложеніе имѣетъ въ виду дороги, расположенныя въ уровнѣ городскихъ проѣздовъ.

Однимъ изъ важнѣйшихъ вопросовъ является выборъ ширины рельсовой колеи; существующія въ Москвѣ конно-желѣзныя дороги имѣютъ нормальную русскую колею въ 5 футовъ, почему на громадномъ большинствѣ улицъ Москвы, узкихъ и кривыхъ, оказалось возможнымъ проложить лишь одинъ путь съ болѣе или менѣе частыми развѣздами.—Такой

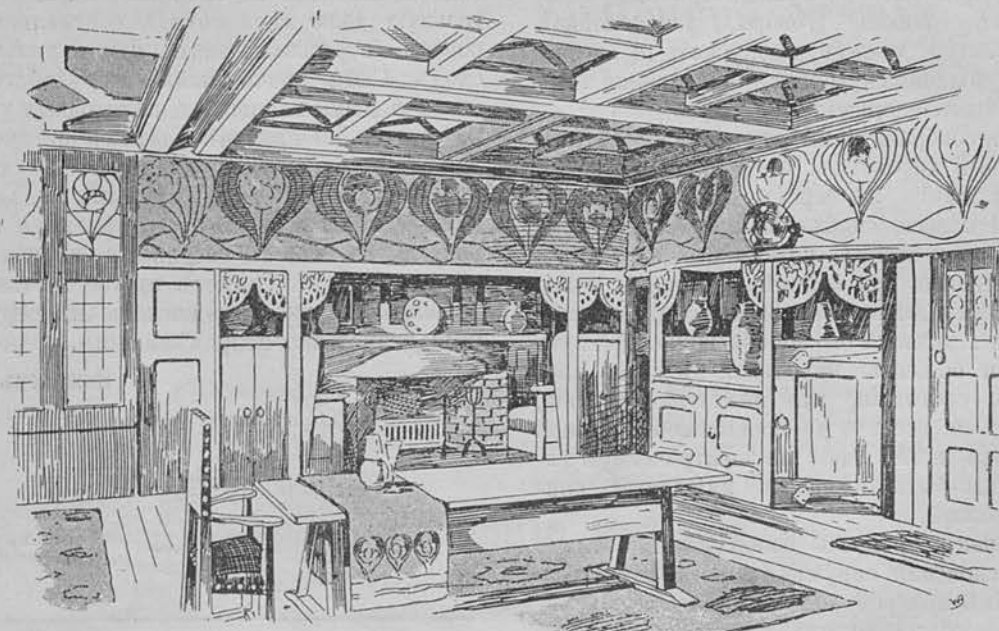


Рис. 30. Наброски мебели и внутренней отдѣлки комнаты.

АРХИТЕКТУРНЫЕ МОТИВЫ.

путь обладает весьма ограниченной провозспособностью, которая не может быть немедленно усилена в случае надобности; к тому же приростъ движенія на улицахъ давно уже превзошелъ предѣлы этой провозспособности. Кромѣ того большой вѣсъ и разстояніе между осями вагоновъ дѣлаютъ весьма затруднительнымъ движеніе ихъ на подъемахъ и по крутымъ закругленіямъ.

Въ виду этихъ соображеній было рѣшено для московскаго электрическаго трамвая примѣнить на всѣхъ улицахъ, кромѣ окранныхъ, двухпугевую дорогу съ шириною колеи одинъ метръ, то-есть приблизительно 3 фута $3\frac{1}{2}$ дюйма; такая ширина позволяетъ свободно пройти по самымъ узкимъ улицамъ, позволяя въ случаѣ надобности кривыя весьма малаго радіуса, а провозспособность линіи является вполне достаточной для самаго оживленнаго и неравномѣрнаго движенія.—Примѣненіе колеи еще болѣе узкой, чѣмъ метровая, является уже неудобнымъ и въ техническомъ и въ эксплуатационномъ отношеніи, и сомнѣніе можетъ быть лишь въ томъ, не слѣдуетъ ли строить колею шире, чѣмъ въ одинъ метръ.

Какъ извѣстно въ пользу 5 футовой колеи высказывается мнѣніе, что тогда по путямъ трамвая можно будетъ пропускать товарные вагоны паровыхъ желѣзныхъ дорогъ; но такому движенію важнѣйшимъ препятствіемъ являются малые радіусы закругленій, влѣдствіе чего вагоны эти не могутъ непосредственно проходить по путямъ трамвая, между тѣмъ, вообще говоря, узкоколейная дорога легко можетъ пропускать и вагоны широко колеиныхъ дорогъ, при помощи такъ называемыхъ опорныхъ тельжекъ.

Другое соображеніе имѣетъ уже исключительный мѣстный характеръ: а именно, въ Москвѣ имѣется почти 90 верстъ дорогъ съ пятифутовой колеей, снабженныхъ соответствующимъ количествомъ подвижнаго состава, и слѣдовательно при перемѣнѣ ширины колеи все это имущество обезцѣнится. Однако какъ видно изъ доклада оцѣночной комиссіи и путь и вагоны общества находятся въ столь плачевномъ состояніи, что является опасеніе, достигнетъ-ли все это до срока окончательной передѣлки всѣхъ линій на электрическую тягу, стало-быть цѣнность имущества конки ничтожна.

Наконецъ являлось соображеніе о томъ, что Московская окружная дорога, работы по постройкѣ которой должны начаться въ будущемъ году, будетъ имѣть нормальную пяти-футовую колею, и имѣй городской

трамвай такую же, явилась бы возможность обимъ предпріятіямъ вступить въ прямое сообщеніе. Этотъ вопросъ къ сожалѣнію не можетъ быть обсуждаемъ на основаніи данныхъ опыта, за отсутствіемъ таковыхъ; можно однако предполагать, что въ Москвѣ не явится какихъ либо особыхъ условий общественной жизни, которыя вызвали бы потребность въ такомъ прямомъ сообщеніи, коей нѣтъ рѣшительно нигдѣ въ Западной Европѣ и Америкѣ.

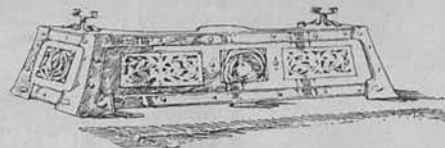
Такимъ образомъ всѣ эти преимущества пяти-футовой колеи, а также и нѣкоторыя другія болѣе спеціальнаго характера оказываются послѣ тщательнаго изслѣдованія и сравненія съ данными заграничныхъ трамваевъ, существующими лишь въ воображеніи.

При выборѣ системы механической тяги вагоновъ на городскихъ желѣзныхъ дорогахъ приходится считаться главнымъ образомъ съ условіями мѣстности и климата даннаго города; избранная согласно этимъ соображеніямъ система должна быть прежде всего безопасна для городского населенія и имущества, а затѣмъ уже слѣдуютъ удобства и экономичность ея, при чемъ эти послѣднія требованія должны быть подтверждены долговременнымъ испытаніемъ въ сходныхъ условіяхъ работы.

Система тяги помощью паровозовъ весьма мало обезпечиваетъ безопасность пѣшеходовъ и экипажей и, при оживленномъ движеніи поѣздовъ, является не экономичной, ибо значительную долю вѣса поѣзда составляетъ паровозъ, перевозка коего—одинъ только расходъ. Сюда присоединяются неудобства отъ шума и дыма машины, и невыгодныя условія работы ея по причинѣ частыхъ остановокъ; наконецъ паровозное движеніе не можетъ происходить по тѣмъ крутымъ подъемамъ, какіе сплошь и рядомъ встрѣчаются въ городахъ, да еще въ соединеніи съ закругленіями. Все это вмѣстѣ взятое заставляеть признать паровозное движеніе въ чертѣ города безусловно непримѣнимымъ.

Инженеръ Ш.

(Продолженіе въ слѣд. №)



Редакторъ-Издатель В. С. Бернеръ.

АРХИТЕКТУРНЫЕ МОТИВЫ.
Мясницкая, д. Варваринского О—ва.

Телефонъ № 1283.

МЮРЪ и МЕРИЛИЗЪ.



1) Отдѣлъ водопроводный.

Въ виду наступающаго сезона, покорѣйше просимъ нашихъ уважаемыхъ заказчиковъ дѣлать

Заказы на проекты

на канализацію и водопроводъ по возможности сейчасъ.

Примч. Проекты дѣлаемъ бесплатно, если работы по нимъ предоставляютъ намъ.

Принимаетъ заказы на

водопроводныя, канализаціон. и плиточныя

работы съ полной отвѣтствен. Цѣны весьма умѣренныя.

Обращаемъ вниманіе, что новое помѣщеніе дало возможность расширить водопроводное дѣло вообще и въ частности продажу готовыхъ

санитарныхъ принадлежностей

ваннъ, раковинъ, клозетовъ, умывальниковъ, писсуаровъ, биде и проч.). Выборъ, предлагаемый нами, единственный по обилію и разнообразію.

Болѣе 100 владѣній

сканализировано нами: много одобрительныхъ отзывовъ.

Мясницкая, д. Варваринского О—ва.

2) Печной отдѣлъ.

Голландскія печи изъ заграничнаго изразца, фельтенскаго, мейсенскаго и пр., въ больш. выборѣ, бѣлыя и цвѣтныя.

Изразцы фельтенскіе отличаются прочностью, красотою, эффектнымъ блескомъ, чистотою и однородностью въ оттѣнѣ, что придаетъ однородность также и всей печи.
Установку печей производимъ по новѣйшей, наиболее практичной, системѣ, которая даетъ громадную экономію въ топливѣ и предохраняетъ отъ угара. Для установки имѣемъ штатъ хорошо-обученныхъ мастеровъ, которые исполняютъ печныя работы тщательно и въ состояніи собрать самую сложную майоликовую печь. Цѣны фельтенскихъ изразцовъ немного выше цѣнъ изразцовъ русскаго производства.
Для удобства домовладѣльцевъ и строителей имѣемъ также и русскіе изразцы высшаго качества.

Камины изъ мрамора, настоящаго и искусственнаго, майоликовые и чугунныя. Плиты изразцовыя, чугунныя, эмалированныя и др.

Печные и каминные приборы.

Устройство ГОЛЛАНДСКАГО ОТОПЛЕНІЯ.

Полное оборудованіе кухонь.

3) Отдѣленіе мебели.

Петровка, д. Хомякова.

Покорѣйше просимъ заказы на дачную мебель дѣлать заблаговременно.

Мебель *Style moderne.*

34—15—5

АРХИТЕКТУРНЫЕ МОТИВЫ.

рен испрашивается 29000 руб., въ эту сумму внесены облицовка дома камнемъ и изразцами, желѣзныя рамы со стеклами, двери, оштукатурка, кирпичная облицовка фасада.

Отдѣлъ торговли и мануфактуръ министерства финансовъ обратился къ городскому голове съ просьбой объ отводѣ мясной биржи участка земли на бойняхъ, для постройки биржевого зданія.

Въ одномъ изъ ближайшихъ засѣданій думы будетъ избрана спеціальная коммиссія для обсужденія предложенія душеприказчика Солодовникова о постройкѣ дома дешевыхъ квартиръ.

На замѣну наката и деревянныхъ балокъ желѣзными въ домѣ бесплатныхъ квартиръ бр. Бахрушиныхъ испрашивается дополнительный кредитъ въ 76 тыс. руб.

Строительная лѣтопись.

Училища, больницы, вокзалы и друг.

1 октября освѣщено новое зданіе Казеннаго Реального училища на Кудринской Садовой.

Постройка зданій Киевскаго политехническаго института закончена. Актный залъ вполне законченъ.

23 сент. состоялась закладка новаго корпуса для расширенія Капцовскаго училища, въ Леонтьевскомъ пер.

Совершенно отстроены два новые корпуса въ Сокольничьей больницѣ, на 80 кроватей каждый.

Вопросъ о капитальной перестройкѣ и расширеніи вокзала московско-брестской желѣзной дороги рѣшенъ Министерствомъ путей сообщенія въ окончательной формѣ, и на работы первой очереди по расширенію ассигновано 200000. Работы будутъ начаты весной будущаго года и продолжатся три или четыре года. Общая стоимость капитальной перестройки вокзала опредѣляется до 1,000,000 руб.

Фундаментъ и основаніе пьедестала памятника Императору Александру III закончены каменной кладкой. Около недѣли назадъ приступили къ постановкѣ лѣсовъ для сооруженія бастіона и громаднаго каменнаго спуска къ набережной рѣки Москвы;



ВОДОПРОВОДНО-СТРОИТЕЛЬНОЕ ПРОИЗВОДСТВО

С. М. ТРОФ ИМОВА съ С-ми.

Москва, Шаболовка, собственный домъ.

Телефонъ № 2535.

Спеціальность съ 1876 года.

Водоснабженіе, канализація и водостокъ. ● Присоединеніе частныхъ владѣній къ городской канализаціи и водопроводу. ● Желѣзные и лепные бани, водоразборы, прокладка чугунныхъ, желѣзныхъ и гончарныхъ трубъ съ постановкою фасонныхъ частей и арматуры. ● Постановка и доставка ваннъ, нагревателей, умывальниковъ, моекъ, ватерклозетовъ разныхъ системъ и другихъ санитарныхъ приборовъ. ● Бетонныя работы, колодцы, кольца, своды и проч. ● Устройство фонтановъ, искусственныхъ рѣкъ, протовъ и проч. сооружений. Постройка негорюемыхъ желѣзныхъ оранжерей, зимнихъ садовъ со внутреннею отдѣлкой туфомъ. ● Важно для домовладѣльцевъ: „Экономейзеръ“ аппаратъ, который приготовляетъ горячую воду совершенно бесплатно и топлива не требуетъ, необходимо тамъ, гдѣ много мытья посуды, гдѣ есть ванны, умывальники, раковины и мойки съ горячею водою. Цѣны и объясненія по востребованію. ● Годовой ремонтъ сооружений, проекты и смѣты бесплатно.

Смывной бакъ „ЭКОНОМІЯ“ (прив. заявлена).

Полное устройство водопроводовъ и канализаціи, проекты и смѣты по первому требованію бесплатно. Цѣны понижены.

24—12—8

АВГУСТЪ ЛИНДЕ.

Москва, Малая Лубянка, д. Бялева.

ТЕЛЕФОНЪ № 2215.

Устройство всевозможныхъ крышъ (обыкновенныхъ, шедовыхъ, плоскихъ, и т. д.) для фабричныхъ корпусовъ и др. помѣщеній комплектно съ желѣзными конструкціями и деревянными работами.

СПЕЦІАЛЬНОСТЬ: Легкія, теплыя крыши съ пробковой изоляціей: толевая крыша ординарная на рейкахъ, двойная, клеенная, плоскія, гольцементовыя и др.

Изоляція паропроводовъ, котловъ, сырыхъ помѣщеній и пр.

БОЛЬШОЙ СКЛАДЪ

пробковыхъ изоляціонныхъ матеріаловъ: пробковыя плиты, кирпичи, скорлупы, сегменты всѣхъ размѣровъ.

Асбестовая мастика высшаго качества.

КРОВЕЛЬНЫЙ ТОЛЬ.

Битумическій толь безъ песку спеціально для сырыхъ стѣнъ. Выполнено много работъ въ Москвѣ и другихъ мѣстностяхъ.

Прочу не смѣшивать мои матеріалы съ таковыми конкурентовъ разлагающимися въ водѣ въ теченіе нѣсколькихъ часовъ.

35—12—4

АРХИТЕКТУРНЫЕ МОТИВЫ.

АКЦИОНЕРНОЕ ОБЩЕСТВО
ОДЕССКАГО ПРОБОЧНАГО ЗАВОДА
Э. Д. АРПСЪ и К^о.

Москва, Маросейка, домъ Хвоцинскаго. Телефонъ № 1780.

ПРЕДЛАГАЕТЪ

Лучшій пробковый ИЗОЛЯЦИОННЫЙ МАТЕРИАЛЬ.

Пробковыя скорлупы и сегменты для изолировки и паровыхъ и водяныхъ трубъ, аппаратовъ, котловъ, резервуаровъ и т. п. ● Пробковыя плиты и кирпичи для изолировки шедовыхъ крышъ, мансардовъ и ледниковъ, для постановки легкихъ, непронускающихъ звукъ перегородокъ. ● Пробковыя желобовидныя плитки. ● Наша специальность для осушки сырыхъ стѣнъ. ● Пробковый канатъ для изолировки вибрирующихъ трубъ и аппаратовъ. ● Пробково-асбестовый изоляц. составъ въ пор. Высылаются франко по первому требованію отзывы о произведенныхъ изоляционныхъ работахъ въ разныхъ фабрикахъ и заводахъ и обширные проспекты и образцы. ● Обращаемъ вниманіе на большую разницу сохраненія теплоты при изоляціи нашимъ матеріаломъ въ сравненіи съ матеріалами конкуренціи, якобы въ водѣ не распускающимися. ● Цѣны внѣ конкуренціи. 36—30—20



Напоминаемъ, что срокъ конкурсовъ на составленіе проекта церкви въ с. Згуровкѣ истекаетъ 3-го декабря с. г. въ 3 ч. Надстройки и передѣлки фасада жилого дома въ С.-Пб. — 7 января 1901 г. въ 3 ч. Памятника Н. В. Гоголю въ Москвѣ — 30 декабря с/г. въ 12 час.

Механическая лабораторія

по испытанію строительныхъ матеріаловъ, состоящая при Училищѣ Живописи, Ваянія и Зодчества (Москва, Мясницкая, домъ Московскаго Художественнаго Общества, противъ Почтамта), принимаетъ испытанія цементовъ, кирпича, камней, металловъ, дерева и прочихъ строительныхъ матеріаловъ, согласно техническихъ условий, выработанныхъ въ Министерствѣ Путей Сообщенія и по правиламъ, установленнымъ въ международныхъ конференціяхъ.

Завѣдующій лабораторіей **Лахтинъ.**

46—10—9

съ противоположной стороны мѣста памятника заканчиваются земляныя работы, и продолжается подвозка и заготовка камня; наконецъ, въ строительной конторѣ памятника приступили на-дняхъ къ составленію въ окончательной формѣ чертежей и рисунковъ памятника.

Земляныя работы по постройкѣ подземнаго туалетнаго павильона на Театральной площади, у Китайской стѣны, закончены и начата каменная кладка фундаментовъ на глубинѣ 5 аршинъ. При работахъ землекопы наткнулись на чугунную 24-дюймовую съ квадратными фланцами трубу, принадлежащую, очевидно, къ старинному Екатерининскому московскому водопроводу, снабжавшему черезъ трубы, положенныя по Неглинной, водой городъ и большіе резервуары подъ Никольской и Ильинкой. Постройка павильона будетъ окончена въ половинѣ ноября.

Образованіе.

Изъ отчета Инженернаго училища въ Москвѣ. Для поступленія въ Инженерное училище на первый курсъ училища экзаменовались 403 ч. Выдержали экзаменъ 169: изъ нихъ принято 129 и восемь безъ экзамена. Всего теперь на 1 курсѣ 160; изъ числа экзаменовавшихся 219 окончили курсъ въ реальныхъ училищахъ, 106—въ гимназіяхъ, 26—въ коммерческихъ, 25—въ Комиссаровскомъ, 9—въ семинаріяхъ, остальные—въ разныхъ учебныхъ заведеніяхъ. На второмъ курсѣ теперь около 160 и на третьемъ—88. Въ училищѣ состоялся третій выпускъ. Окончили съ званіемъ практикантовъ инженернаго училища—64 чел. всѣ они получили мѣста по своей специальности. Въ этомъ-же году производился выпускъ инженеровъ, причѣмъ имъ выданы были дипломы на званіе инженера-строителя. Такихъ было 18. Въ теченіе августа студенты 2-го курса перешедшіе на третій, производили изысканія желѣзнодорожной линіи отъ Москвы до Киржача, длиною на 90 верстъ. Предполагалось, что вокзалъ будетъ близъ Золоторожской улицы. Дорога должна итти по очень населеннымъ мѣстамъ и прорѣжетъ Валашевскую и Богородско-Глуховскую мануфактуру. Всего работало 60 чел., подъ руководствомъ 6-ти инженеровъ и подъ общимъ руководствомъ инженера путей сообщенія П. А. Веллиха. Вернувшись въ Москву студенты составили проектъ дороги и расцѣпочную вѣдомость. Студенты перваго курса производили занятія по геодезіи въ Звенигородѣ, въ числѣ 100 чел.

АРХИТЕКТУРНЫЕ МОТИВЫ



1855 г.



1865 г.



1870 г.



1872 г.



1882 г.

ТОВАРИЩЕСТВО ПРОИЗВОДСТВА ФАРФОРОВЫХЪ, ФАЯНСОВЫХЪ И МАЮЛИКОВЫХЪ ИЗДѢЛІЙ **М. С. КУЗНЕЦОВА.**

Москва, Мясницкая, Златоустинскій переул. д. Кузнецова.

Имѣетъ на своей постоянной выставкѣ образцы маюлицоваго, эмалеваго и террацотоваго строительнаго производства фабрицъ Товарищества.

ИКОНОСТАСЫ И КЮТЫ, МАЮЛИКОВЫЕ И ЭМАЛЕВЫЕ.

Печи, каминны и изразцы, для печей разнообразныхъ рисунковъ и формъ. Вазы и фигуры, маюликовыя и тарракотовыя.

Внутреннія отдѣлки стѣнъ, потолоковъ, панелей, по камню, кирпичу и дереву; наружныя отдѣлки.

8—15—9

**САМАЯ
ПРОЧНАЯ
КРЫША**



КОНТОРА
С. ПЕТЕРБУРГЪ
ГРОДНЕНСКІЙ 14.

ЗАВОДЪ
МОСКВА
ЗАТВЕРСКОЙ ЗАСТАВ. СОБ. Д.

Иллюстриров. пр. курантъ и образцы высылаются бесплатно

Десятки тысячъ пудовъ моего гальванизированнаго оцинкованнаго желѣза были потребованы Китайско-Восточной жел. дор. въ Портъ-Артуръ и Владивостокъ, Самаркандъ-Андижанской, Николаевской, Курско-Харьково-Севастопольской, Харьковско-Николаевской, Сибирской и проч. желѣзными дорогами для покрытія всѣхъ видныхъ зданій и новостроющихся линій; они требуютъ исключительно мое **гальванизированное** оцинкованное желѣзо.

45—50—11



Основ. въ 1872 г.

Телефонъ № 2967.

МОСКОВСКОЕ ОТДѢЛЕНИЕ и СКЛАДЪ

ЗАВОДА ПАРОВЫХЪ НАСОСОВЪ и МАШИНЪ

ВЕЙЗЕ и МОНСКІЙ Галле Н/з.

Москва, Мясницкая, д. Музея.

Каталоги и смѣты высылаются, по востребованію, немедленно.

44—50—11

АРХИТЕКТУРНЫЕ МОТИВЫ.



Цинко-литейный Художественный
ЗАВОДЪ

ГЕОРГЪ ПОЛЬ

Москва, за Тверской заставой, д. Юрасова.

Изготовляетъ для освѣщенія: Фигуры, Люстры, Канделябры, Кронштейны, Фонари. Для украшенія: Комнатные и садовые фонтаны. Строительные орнаменты: Капители, Консоли, Перила, Балконы, Карнизы, Розеты и проч.
МЕДАЛИ веѣхъ выставокъ и всякой величины. Россійскіе и иностранные ОРДЫ, ГЕРБЫ и разл. отличія. Вывѣски и металл. буквы.
Принимаются заказы: на покрытие крышъ и куполовъ чешуйчатымъ и гладкимъ цинкомъ.

Надгробные памятники, Часовни, Иконостасы, Кресты, Распятія, Фигуры, Бюсты, Барельефы и металлическія надписи къ онымъ.

Телефонъ № 191.

Прейсъ-Курантъ высылается за двѣ 7 коп. марки.

6—15—11



САНГЕРЕРЪ И ГОШЛЬ
WIEN XVI.

КАНГЕРЕРЪ И ГЕШЛЬ
ВЪНА.

ПРЕДСТАВИТЕЛЬ ДЛЯ ВСЕЙ РОССИИ
В. МААКЪ С. ПЕТЕРБУРГЪ
Вознес. просп. 47.
СКЛАДЪ
ТИПО-ЛИТОГРАФСКИХЪ МАШИНЪ
И ПРИНАДЛЕЖНОСТЕЙ ТИЩЕНІЯ.

ТОРГОВЫЙ ДОМЪ

К. НЕАНДЕРЪ,

Москва, Солянка, домъ Волкова.

ИМѢЕТЪ ПОСТОЯННО НА СКЛАДѢ:

зеркала, стекла зеркальныя, бемскія, легерныя полубѣлыя, цвѣтныя, гофренныя, рубчатыя, узорчатыя, матовыя, иллюминаторы и т. п.

ПРИНИМАЕТЪ ЗАКАЗЫ,

со вставкою въ рамы оконныя и магазинныя стекла.

Смѣты по первому требованію.

Оконныя стекла имѣются исключительно Общества Донецкихъ Стекольныхъ Заводовъ, Зеркальныя—Общества Зеркальныхъ Заводовъ, на Югѣ Россіи.

39—6—4

АРХИТЕКТУРНЫЕ МОТИВЫ.



С.-ПЕТЕРБУРГСКАЯ ГОРОДСКАЯ УПРАВА

объявляет конкурсы на составленіе проектовъ

ПОСТОЯННЫХЪ ДВОРЦОВАГО И ОХТЕНСКАГО

мостовъ черезъ рѣку Большую Неву и сопряженій ихъ съ берегами.

Всѣмъ желающимъ принять участіе въ одномъ изъ этихъ конкурсовъ или въ обоихъ, по требованію устно, почтою и телеграфомъ, будутъ выдаваться и высылааться, начиная **съ 1-го сентября с. г.**, общія и техническія условія для составленія каждаго изъ этихъ проектовъ (на русскомъ, французскомъ, нѣмецкомъ или англійскомъ языкѣ), планъ мѣстности, гдѣ предполагенъ мостъ и его сопряженій съ берегами, профчи береговъ и рѣки въ мѣстахъ расположенія моста и набережныхъ, съ геологическимъ разрѣзомъ ложа рѣки Невы близъ предполагаемаго моста и, для составленія проекта Дворцоваго моста, кривыя скоростей теченія рѣки близъ предполагаемаго моста.

Окончательный срокъ представленія на конкурсъ каждаго изъ проектовъ **1-ое сентября 1902 года.** Письма и телеграммы адресовать: Петербургъ. Городская управа.

О. Я. Пирсторфъ.

Москва,

Мясницкая, Фуркасовскій пер., д. Конова.

Телефонъ № 3106.

Представительство и единственный складъ настоящаго
металлическаго цемента „динера“.

Металлическій Цементъ есть вещество, которому, благодаря его качествамъ суждено замѣнять впредь дорогой Свинець, а отчасти и Стру, при заливкѣ и укрѣпленіи металловъ въ камень и проч.

● Металлическій Цементъ въ 6 разъ легче и въ 3 раза дешевле Свинца. ●

Прошу остерегаться поддѣлокъ и обращать вниманіе на клеймо: «Alf. Diener & Co, Zürich».

Существующій при Императорскомъ Строгановскомъ училищѣ художественно-промышленный музей Императора Александра II недавно обогатился новою цѣною коллекціею стариннаго серебра, приобретенною за довольно крупную сумму. Наибольшій интересъ въ этой коллекціи представляетъ серебряный, вызолоченный внутри, ковшъ временъ императора Петра I, пожалованный имъ атаману войска Донского Василию Фролову. На ручкѣ ковшъ выгравированъ портретъ императора Петра Великаго; дно ковшъ, съ нижней стороны, заполнено большимъ литымъ государственнымъ гербомъ съ тремя коронами. По бокамъ ковшъ помѣщена слѣдующая надпись: „1720 г. мая 20-го Великій Государь Царь и Великій Князь Петръ Алексѣевичъ Всея Великія и Малыя и Бѣлыя Россіи Самодержецъ, пожаловалъ симъ ковшомъ Донскаго войскаго атамана Василя Фролова за заслуги его къ Царскому Величеству, за вѣрность“. Ковшъ чрезвычайно оригинальной, древней формы. Въ коллекціи имѣется еще довольно большая стопка съ изображеніемъ чеканныхъ бюстовъ-портретовъ императора Петра I и его сподвижниковъ кн. Я. Ф. Долгорукова и И. И. Бутурлина. Другая стопка — кованная, XVII вѣка, имѣетъ изображение государственныхъ гербовъ. Кроме того, музеемъ приобретены двѣ весьма рѣдкія чеканныя братины красной мѣди; одна — съ орнаментомъ на выуклостяхъ, представляющимъ различныхъ фантастическихъ животныхъ и птицъ, вторая — чешуйчатая. Приобрѣтена еще интересная коллекція мебели въ стилѣ „Empire“.

При производствѣ земляныхъ работъ на Воробьевыхъ горахъ по устройству вогнутого резервуара были понемногу открыты всѣ стѣны древняго дворца Юанна Грознаго, которые, по мѣрѣ раскопокъ, наносились на плавъ. Законченный планъ представляетъ цѣликомъ весь дворецъ. Интересно, что каменные стѣны дворца были всѣ положены на дубовыя сваи.

Мѣры противъ несонныхъ заболѣваній. Опасность заболѣваній при работахъ въ кесонахъ побудило общество охраненія народнаго здравія образовать особую комиссію изъ врачей и инженеровъ, подъ предѣ-

АРХИТЕКТУРНЫЕ МОТИВЫ.



Внѣшній видъ магазина.
Москва, Лубянской провѣздъ, домъ Стахѣева.

МОСКОВСКОЕ ОТДѢЛЕНИЕ ВСЕОБЩЕЙ КОМПАНИИ ЭЛЕКТРИЧЕСТВА.

Allgemeine Elektrizitäts-Gesellschaft.

(Заводы въ Берлинѣ.—Капиталъ 60.000.000 гем. мар.)

Электрическое освѣщеніе въ жилыхъ домахъ, на фабрикахъ, заводахъ и пр. и пр.

Электрическая передача и распредѣленіе силы трехфазнымъ и постояннымъ токами.

Электрическая тяга.

Въ магазинѣ Компаніи большой выборъ всѣхъ приборовъ для электр. освѣщ.: люстры, бра, плафоновъ, фигуръ и т. п. Большой складъ динамо-машинъ, моторовъ и всѣхъ принадлежностей для электрич. освѣщенія.

Телефонъ № 997. | Адресъ для телегр.: Альгемъ Москва.

31—17—7

МЕХАНИЧЕСКІЙ ЗАВОДЪ

„Т. Госманъ и К^о“

Москва, Марьино роща, новое шоссе, № 38.

ИЗГОТОВЛЯЕТЪ:

Стропильныя фермы, мостовыя краны, лебедки, оконныя рамы, свѣтовые фонари, накатныя ставни (жалюзи) для оконъ и дверей изъ волнистой стали, лѣстницы желѣзныя и чугунныя, ворота, зонты, подѣзды, рѣшетки желѣзныя. Баки и резервуары разныхъ размѣровъ. Приводы разныхъ системъ и всевозможныя механическія работы.

22—16—9

дательствомъ проф. С. І. Залѣскаго для выработки правилъ для предупрежденія этихъ заболѣваній. Вотъ сущность проекта этихъ правилъ. Каждый рабочій, предъ работами въ кесонѣ, долженъ подвергнуться подробному медицинскому освидѣтельству, которое повторяется, по крайней мѣрѣ, два раза въ мѣсяцъ. На кесонную работу допускаются только лишь люди въ возрастѣ отъ 20 до 45 лѣтъ, но и тѣ должны постепенно подготавливаться къ ней. Въ виду же опасности всякаго рода излишествъ на кесонныхъ работахъ, надъ жизнью рабочихъ установленъ надзоръ. Впускаются въ кесоны рабочіе лишь по списку, подписанному врачомъ. У самаго мѣста работъ долженъ быть устроенъ баракъ, куда рабочіе отправляются при выходѣ изъ кесона, оставаясь тамъ на релаксѣ.

Обширный проектъ электрическое устройство представлень фирмой Сименсъ и Гальске въ строительной отдѣленіе города Заала (въ Австріи). Это новое устройство должно снабдить города Каадень, Заапъ, Комотау, Клестерде и прилегающія къ нимъ мѣстности свѣтомъ и силою. Разработка этого грандіознаго проекта была поручена инженеру города Граца. (*Wiener Bauindustriezeitung*).

Поля орошенія берлинскихъ водостоконъ.—Въ настоящее время общая площадь полей орошенія, принадлежащихъ гор. Берлину, составляетъ 12,000 гектаровъ. Благодаря этому, городское управленіе Берлина стало въ ряды самыхъ крупныхъ земледѣльцевъ въ Пруссіи. Устройство канализаціи вмѣстѣ съ приобретениемъ земель обошлось въ 46 мил. марокъ; къ этому слѣдуетъ прибавить еще около 68 мил., израсходованныхъ на устройство каналовъ и трубъ, гражданскія зданія и разнаго рода приспособленія. Всего слѣдовательно городское управленіе Берлина израсходовало на канализацію около 114 мил. марокъ. Изъ этой суммы 80 мил. получены были помощью займовъ, остальные суммы покрыты изъ текущихъ средствъ городского хозяйства, вырученной арендной платы и другихъ доходовъ. Городскія имѣнія, входящія въ составъ полей орошенія, дали дохода по отдѣлу скотоводства 141,000 марокъ, (71,000 за молоко, и 54,600 за удобреніе и 3,500 за поставку лошадей для разныхъ перевозокъ). Живой инвентарь имѣній въ настоящее время состоитъ изъ 346 лошадей, 808 быковъ и 170 коровъ.

(„И. М. Г. Д.“)

АРХИТЕКТУРНЫЕ МОТИВЫ.



Фабрикою моею исполнены цинковыя работы въ лучшихъ зданіяхъ гор. Москвы: въ д. Хлудыныхъ Центральныя Бани, Курско-Нижегородскій вокзалъ, въ домахъ Морозовыхъ на Варваркѣ, въ д. Н. В. Игрунова на Якиманкѣ, въ д. Осипова и Фахманова на Балчугѣ, на Новыхъ Трибунахъ Императорскаго Московскаго Бѣгובהго Общества, въ домахъ Страховаго Общества „Россія“ на Дубянской площади и Срѣтенскомъ бульварѣ и многихъ другихъ.

Москва, Пименовская улица, Собств. домъ. 15—11

Списокъ городовъ, куда высылается журналъ „Архитектурные Мотивы“.

Александрополь.	Дубно.	Красноярскъ.	Пермь.	С.-Петербургъ.
Архангельскъ.	Екатеринбургъ.	Кременчугъ.	Петрозаводскъ.	Суджа.
Астрахань.	Екатеринодаръ.	Курскъ.	Плоецъ.	Таганрогъ.
Ахтырка.	Екатеринославъ.	Кутаисъ.	Подольскъ.	Тамбовъ.
Баку.	Елабуга.	Къльце.	Полтава.	Ташкентъ.
Барнаулъ.	Елизаветградъ.	Ладожская.	Праснышъ.	Тетюши.
Батраки.	Елизаветполь.	Либавя.	Пятигорскъ.	Тифлисъ.
Бирдичевъ.	Епифань.	Ломжа.	Радомъ.	Томскъ.
Бердянскъ.	Житомиръ.	Майкопъ.	Разъѣзжая.	Тула.
Богоявленіе.	Жмеринка.	Минскъ.	Ревель.	Тульчинъ.
Борисоглебскъ.	Иваново-Вознесенскъ.	Могилевъ.	Рига.	Туапсе.
Васильсурскъ.	Иркутскъ.	Мысовая.	Ровно.	Тюмень.
Ветлуга.	Исакогорка.	Николаевъ.	Ростовъ.	Умань.
Винница.	Казань.	Новосергіево.	Россоши.	Уральскъ.
Владивостокъ.	Кайдалово.	Новочеркасскъ.	Рязань.	Уфа.
Владикавказъ.	(Забейкальской)	Новый Маргеланъ.	Самара.	Харьковъ.
Владимиръ-губ.	Кайданы.	Овидіополь.	Саратовъ.	Херсонъ.
Вязники.	Калуга.	Одесса.	Севастополь.	Черниовъ.
Вятка.	Каменецъ-Под.	Омскъ.	Симбирскъ.	Чита.
Гыччина.	Кіевъ.	Орель.	Симферополь.	Шуя.
Германовка.	Ковно.	Оханскъ.	Славянскъ.	Южа.
Глазовъ.	Коломна.	Павлоградъ.	Смоленскъ.	Ялта.
Гомель.	Кострома.	Пачелма.	Софія (Волгарія).	Ярославль.
Гродно.		Пенва.	Сочи.	

Золотыя
и
серебряныя
медали.



Grand-Prix
Парижской
выставки
1900 г.

**МОСКОВСКОЕ АКЦИОНЕРНОЕ ОБЩЕСТВО
для производства цемента
и другихъ строительныхъ матеріаловъ и торговли ими.**

I. Портландъ-цементъ

въ бочкахъ по 11 пуд. съ тарою, или въ мѣшкахъ по 5 пуд. на лицо.

II. Романскій цементъ

лучшаго качества въ мѣшкахъ по 6 пуд. на лицо (мѣшки принимаются обратно).

Цементъ Моск. Акц. Общ. лучшаго качества согласно предписаній Министерства Путей Сообщенія и **ВЫШЕ** нормальныхъ условий.

На цементъ М. А. О. возведена значительная часть выходящихъ построекъ въ Москвѣ и Московскомъ районѣ.

Известь, Алебастръ, Бутъ, Кремень.

Принимается устройство камен. лѣтницъ, половъ и подоконниковъ.

Продажа производится:

Въ Москвѣ: 1) въ конторѣ Вогау и К^о, на Варваркѣ, д. Страх. Общ. Якорь, 2) на складѣ Общества на Каланчевской улицѣ.

Въ Иваново-Вознесенскѣ—на складѣ Вогау и К^о.

63—50—2

**ЦИНКОВЫЯ и МѢДНЫЯ
СТРОИТЕЛЬНЫЯ**

РАБОТЫ,

ОРНАМЕНТЫ

и проч.

для внутренней и наружной
отдѣлки

Ф. Франcke.

МОСКВА.

Фабрика: Маргина
роща, Шереметьев-
ская, № 58.



65—6—1



**ТОВАРИЩЕСТВО
Рижскаго цементнаго завода и маслобойни
К. Х. ШМИДТЪ.**

I. Портландъ-цементъ

въ бочкахъ по 11 пуд. съ тарою, или въ мѣшкахъ по 5 пуд. на лицо.

II. Романскій цементъ

лучшаго качества въ мѣшкахъ по 6 пуд. на лицо (мѣшки принимаются обратно).

Цементъ Тов. Риж. Цем. Зав. лучшаго качества согласно предписаній Министерства Путей Сообщенія и **ВЫШЕ** нормальныхъ условий.

Льняное масло остаивается продолжительное время въ резервуарахъ. * Льняное масло свѣтло очищенное употребляется при изготовленіи свѣтлыхъ лаковъ, олифы и типографскихъ красокъ. * Олифа льняная свѣтлая и темная настоящая безъ примѣсей или суррогатовъ, могущихъ повредить ея доброкачественности, скоро сохнетъ и долго сохраняетъ окраску. * Масляныя краски приготовляются всевозможныхъ оттѣнковъ. Продаются въ бочкахъ, боченкахъ и жестянкахъ въ 5, 10, 20 и 40 фун.

Продажа производится:

Въ Москвѣ: 1) въ конторѣ Вогау и К^о, на Варваркѣ, д. Страх. Общ. Якорь, 2) на складѣ Общества на Каланчевской улицѣ.

Въ Иваново-Вознесенскѣ—на складѣ Вогау и К^о

64—50—2





Товарищество
ЭМИЛЬ ЛИПГАРТЪ и К°
 производство
 ЦЕМЕНТА, ИЗВЕСТИ И АЛЕБАСТРА.
 ПРАВЛЕНІЕ ЗАВОДЫ:
 МОСКВА, СТ. ЩУРОВО,
 Мясницкая, 59. Мосюв. Каван. ж. д.

67—25—2

Торговый домъ
РУММЕЛЬ, ЛЕСНИКЪ и К°.

Москва, Мал. Лубянка, д. Гальмбекъ.

Телефонъ № 2596.

Продажа чугунныхъ, желѣзныхъ, ребристыхъ, топочныхъ, дымогарныхъ и гончарныхъ трубъ, баттарей для отопленія и частей къ нимъ, арматуры, ваннъ чугунныхъ, эмалированныхъ, фаянсовыхъ, умывальниковъ, моекъ, писсуаровъ и раковинъ, желобовъ, воронокъ, чугунныхъ эмалированныхъ клозетовъ, баковъ, чугунныхъ люковъ, колоннъ, баллюстрадъ, рѣшетокъ и кронштейновъ, инструментовъ, резиновыхъ издѣлій, бочекъ, спаяныхъ электричествомъ для спирта, керосина, бензина, масла, глицерина и друг. жидкостей.

16—12—11



Р. КОЛЬВЕ.

С.-Петербургъ, Вознесенскій, пр., соб. д., № 36.

Москва, Маросейка, собст. домъ, № 10.

Телефонъ № 1592.

Электрическій отдѣлъ.

Динамо-машины, электродвигатели, вентиляторы, дуговые лампы, лампочки накалванія, измѣрительные приборы. Французская и англійская бронза: лестры, бра, столовыя и кабинетныя лампы. Телефоны, звонки и всѣ материалы и принадлежности электрическаго освѣщенія.

Водопроводный отдѣлъ.

Чугунныя, желѣзныя, свинцовыя и керамиковыя трубы. Англійскій фаянс: клозеты, ванны, умывальники, раковины, мойки новѣйшихъ системъ. Циркуляціонныя печи для ваннъ и всевозможныя души. Изящная американская арматура для умывальныхъ столовъ и ваннъ комнатъ. Всѣ материалы для водопроводныхъ и канализаціонныхъ работъ.

ПОДЪЕМНЫЯ МАШИНЫ для жилыхъ и фабричныхъ здавій, для людей и для грузовъ, электрическія, гидравлическія, приводныя и ручныя. Подъемныя машины изготовляются самой простой, равно какъ и самой роскошной отдѣлки.

20—15—13



Ф. БЛАДТЪ и К°.



Преемникъ ЕГОРА МАЙЕРЪ.

Учрежд. въ 1872 г.]

МОСКВА, Фуркасовскій пер. домъ № 6-й.

Адресъ для телеграммъ:
БЛАДТЪ — МОСКВА.



Телефонъ № 218.

НАСТОЯЩІЙ
ПОРТЛАНДСКІЙ ЦЕМЕНТЪ
 завода ПОРТЪ-КУНДА.

37—

12—6