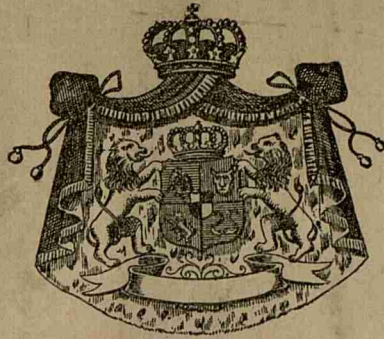


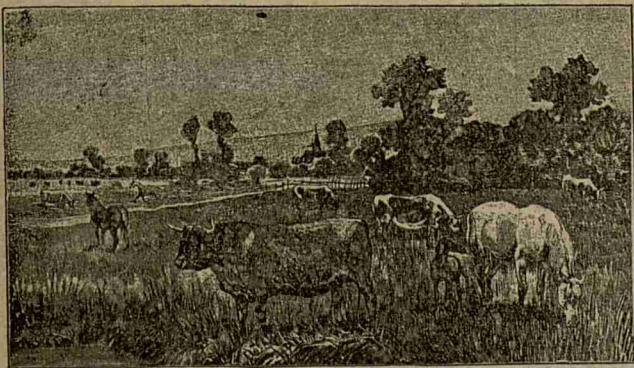
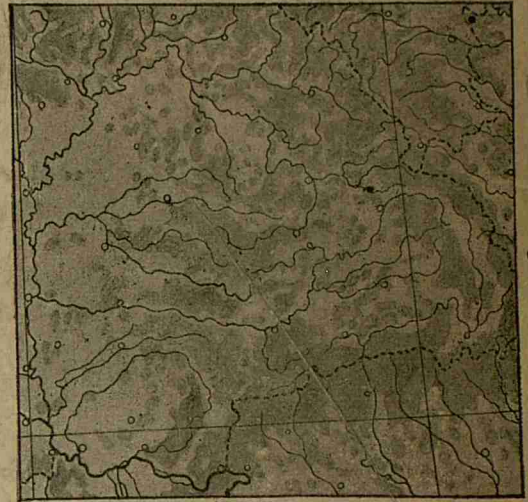
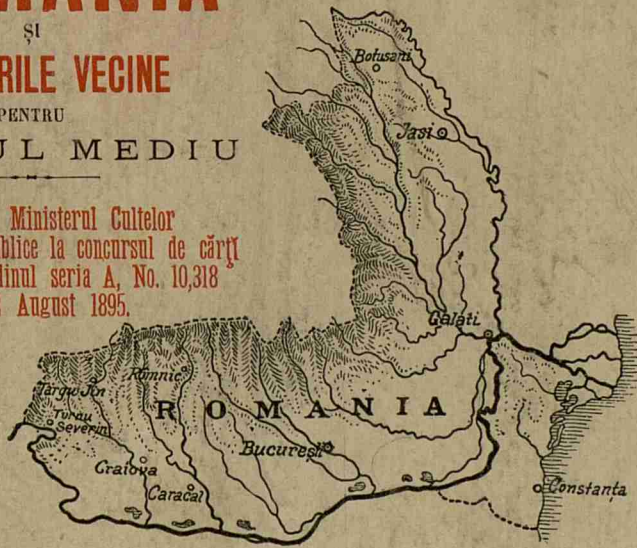
Text-Atlas



ROMANIA

și
ȚINUTURILE VECINE
PENTRU
CURSUL MEDIU

Aprobat de Ministerul Cultelor
și Instrucțiunii Publice la concursul de cărți
didactice cu ordinul seria A, No. 10,318
din 22 August 1895.



BUCURESCI
EDITURA LIBRĂRIEI H. STEINBERG

18, — STRADA ȘELARI, — 18

G. T. BUZOIANU

TEXT-ATLAS

ROMANIA

ȘI

ȚINUTURILE VECINE

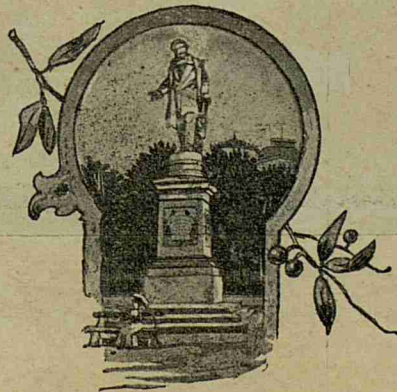
PENTRU

CURSUL MEDIU

*Aprobat de Ministerul Cultelor și Instrucțiunii Publice la concursul de cărți didactice cu Ordinul Seria A,
No. 10,318 din 22 August 1895*

EDITIA IV.

REVĂZUTĂ. — CONȚINE 121 CLIȘEURI, SCHIȚE ȘI 9 HARTE IN LITOGRAFIE



BUCURESCI

EDITURA LIBRĂRIEI H. STEINBERG

18 — STRADA ȘELARI, — 18



Fig 1.

GEOGRAFIA ROMÂNIEI

TRIMESTRUL I

PARTEA I

A. NOȚIUNI DE GEOGRAFIE FIZICĂ

1. **Câmpie** este un pământ neted, care se întinde prin locurile joase. I se zice **șes**, atunci când câmpia coprinde o întindere foarte mare de pământ.

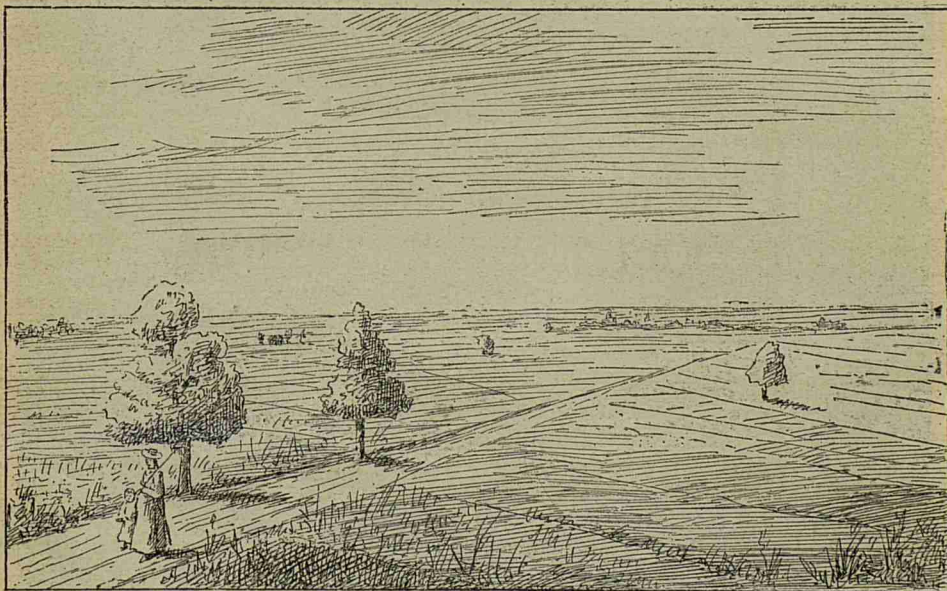


Fig. 2. Șes cu arături.

2. Unele câmpii și șesuri sunt foarte mănoase. Ast-fel sunt cele de prin țara noastră. Pe ele, mai cu seamă, se seamănă grânele, iar pășunile lor nutresc numeroase turme de vite.

3. Prin alte locuri îndepărtate, sunt câmpii și șesuri sterpe, care sunt acoperite numai cu nisipuri, și pe unde nu poate crește nici o plantă. Acelea se numesc *pustii*. Oamenii le străbat cu greu. Singurul animal care îi poate însoți, sunt cămilele.

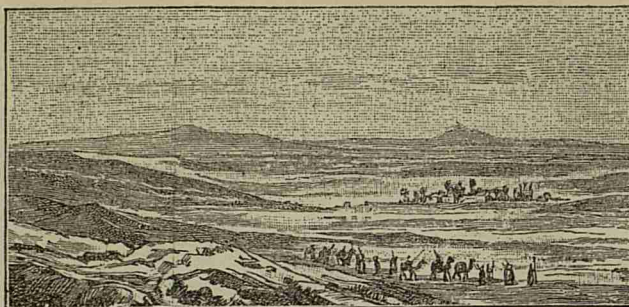


Fig 3. Pustie cu nisipuri. O caravană de oameni cu cămile.

4. O câmpie sau șes înălțat se chiamă *podiş*. Podişul sau platoul stă reze-mat pe munți, întocmai ca podul unei case pe zidurile ei.

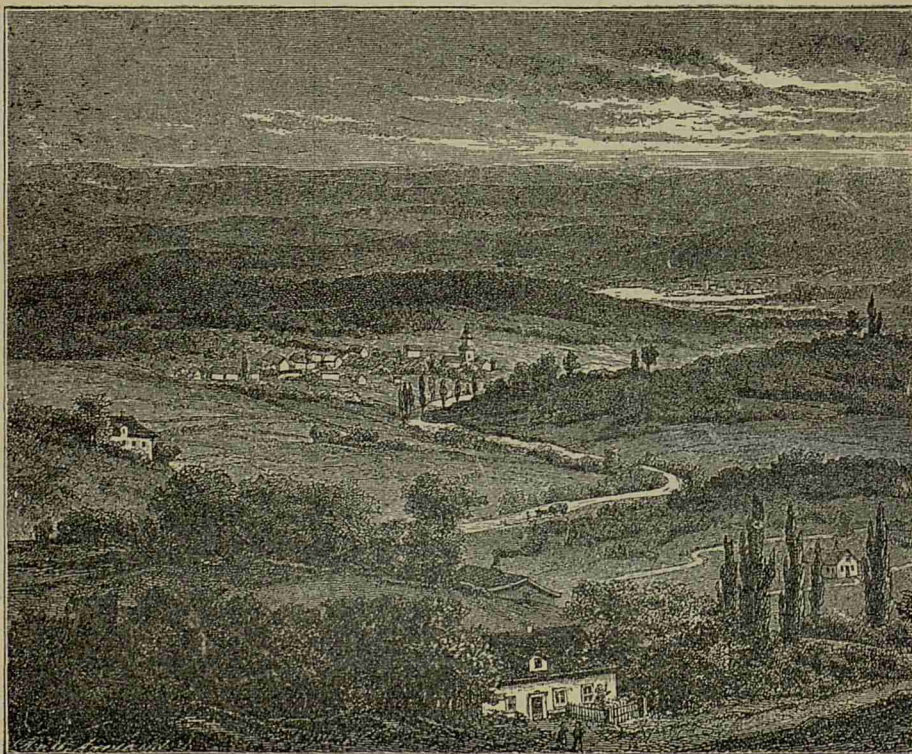


Fig. 4. Podiş cu dealuri. Orașe și sate unite prin drumuri ce duc la vale.

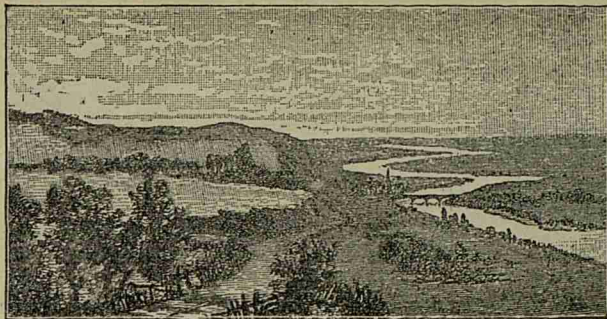


Fig. 5. La stânga Deal. La dreapta valea unui riu.

5. O ridicătură de pământ mai mică se chiamă **deal**, iar dacă este mai mare i se zice **munte**.

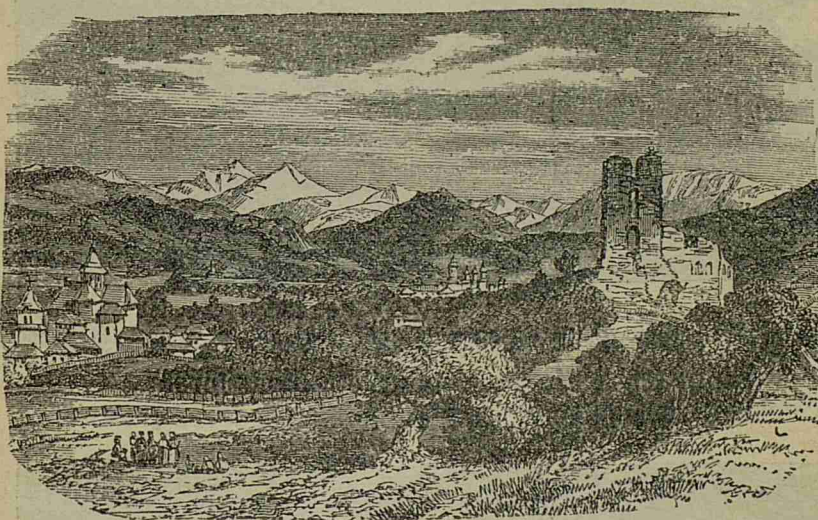


Fig. 6. Munți în fund. În față dealuri cu păduri. La stânga un oraș (Curtea de Argeș).
La dreapta ruinele (Sin Nicoara).

6. Când dealurile și munții se țin șir, legați unele de altele, atunci formează **șire** de dealuri ori de munți.

7. Partea cea mai înălțată și crestată a unor șire de dealuri sau de munți formează **coamă** sau **muchia**; partea pe care se scoboară apele la vale, oblu sau repede, este **povîrnișul** sau **coasta**; și în fine, partea unde se face tot una cu câmpiile or văile, sunt **poalele** sau **picioarele** muntelui.

8. Pe muchia unei șire de munți se ved părți ascuțite și înălțate, numite **piscuri** sau **vîrfuri**. Piscurile munților mai înalți, sunt pietroase. Unele sunt acoperite cu zăpezi eterne.



Fig. 7. Munți cu vîrfuri acoperite în tot-d'a-una cu zăpadă. Oraș în vale.

9. Partea mai adâncită a unui șir de munți, pe unde se poate trece de la un povîrniș la altul, se chiamă *trecătoare* sau *pas*.

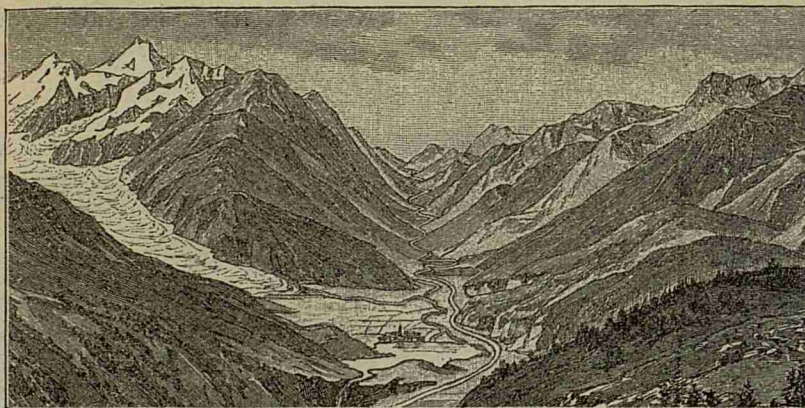


Fig. 8. Trecătoare în munți. Prin mijloc un curs de apă. Riul, în valea lărgită, trece printr'un lac.

Trecătorile sunt în acelaș timp și fundurile văilor rîurilor.

10. Unele dealuri rotunjite, se numesc *movile* sau *măguri*.

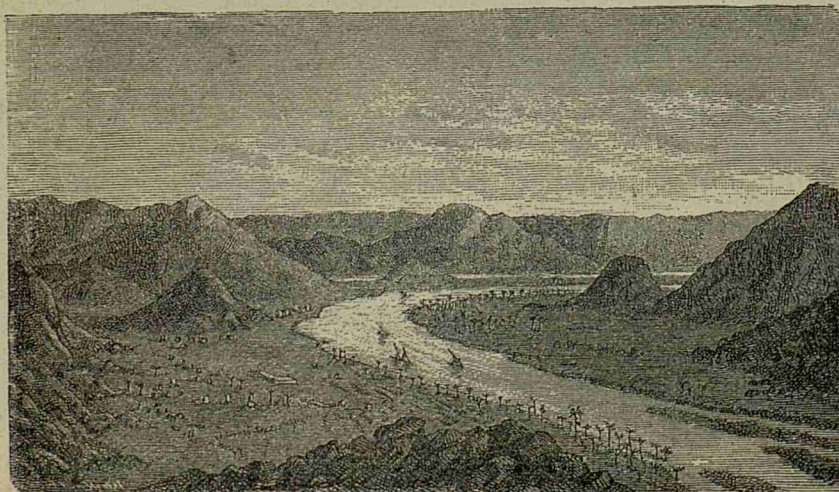


Fig. 9. Movilă și dealuri. Valea rîului lărgită printre dealuri. Ostroave în colțul de jos din dreapta.

Sunt și movile mici făcute de mână de om.

11. Între șirele de munți, sunt părți mai adâncite numite *văi*. La munte ele sunt înguste, între dealuri mai largi, iar la șes sunt d'abia adâncite.

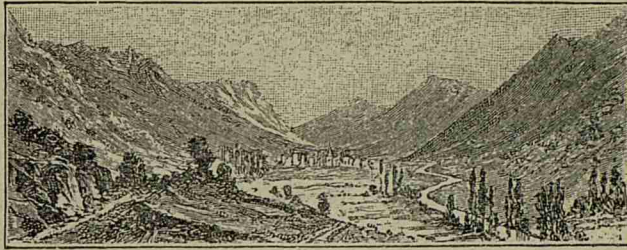


Fig. 10. O vale coprinsă între două șiruri de munți. Un oraș zidit pe malul drept al râului care udă și fertilizează valea.

Văile râurilor de șes prin revărsările apelor lor, formează *lunci* băltoase și păduroase.



Fig. 11. Lunca băltoasă a unui râu de șes. Stufș, trestie și pădurice de sălcii, richiți și plopi.

12. În munți se găsesc izvoarele apelor curgătoare, numite *pîrîiașe*, *rîuri* or fluvii.

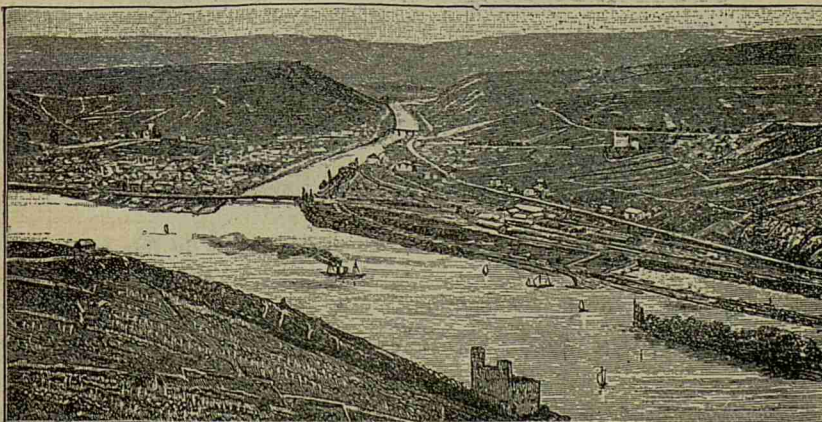


Fig. 12. Cum curge un fluviu navigabil. Confluență.

13. *Izvorul* este format prin scurgerea și adunarea pe sub pământ a unor șipote. Izvoarele râurilor se găsesc mai cu deosebire la munte, unde plouă mai tare și mai des.

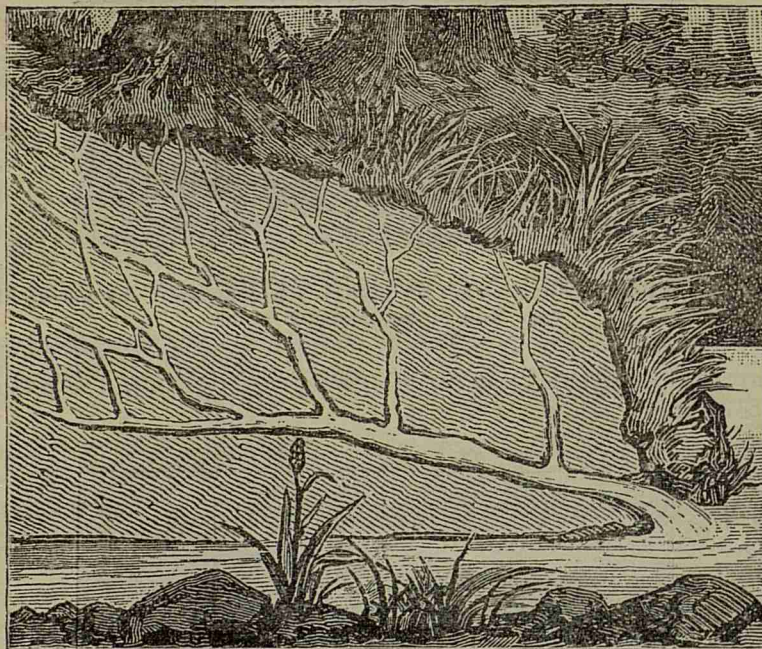


Fig. 13. Cum se formează un izvor pe sub pământ.

14. *Matcă* unui râu este chiar albia prin care curge.

15. *Imbucătură, gură* or *confluență* se numește locul unde se imbucă sau se împreună o apă curgătoare cu alta.

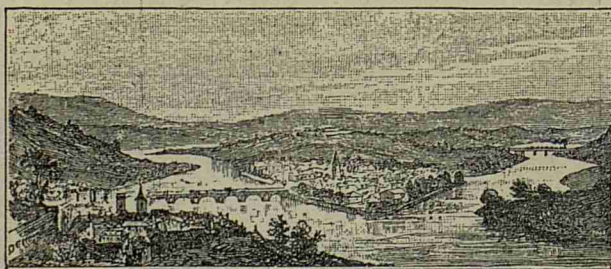


Fig. 14. Confluența unui râu. Două orașe legate printr'un pod de fier așezat pe fluviu.

16. Un curs de apă are două *maluri* sau *țermuri*. Așezându-ne cu fața în cotro curge apa, avem *malul drept*, la dreapta noastră, iar pe cel *stîng*, la stînga noastră.

17. Pe unele râuri mai mari, plutesc *corăbii* și *vapoare*. Ele se numesc atunci *navigabile*, iar plutirea se mai numește *navigațiune*.

18. Cursurile de apă, care își au îmbucătura în mare, se chiamă *fluviu*.

19. Un fluviu se poate vârsa în mare, prin mai multe brațe sau guri. Pământul în formă de triunghi, dintre brațele mărginașe se chiamă *deltă*.

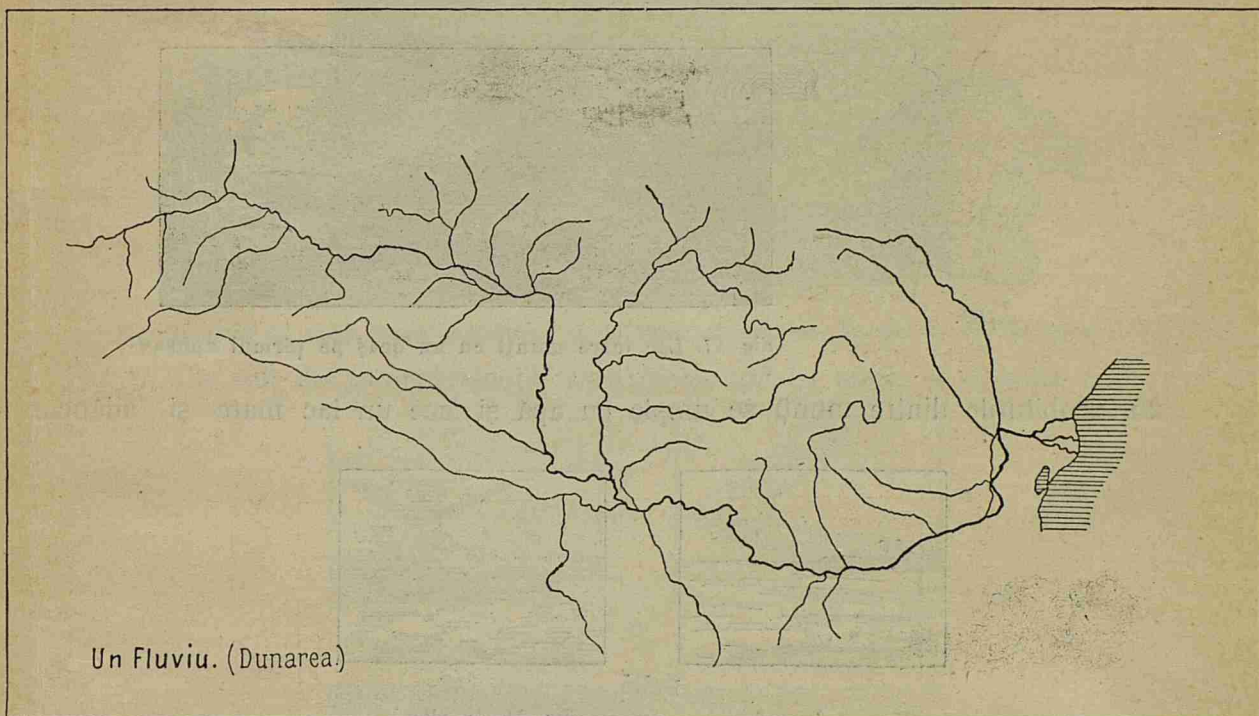


Fig. 15. Fluviul Dunărea.

20. *Afluenții* unui fluviu, sunt toate râurile care se varsă într'ânsul, mărindu-și astfel cursul și albia.

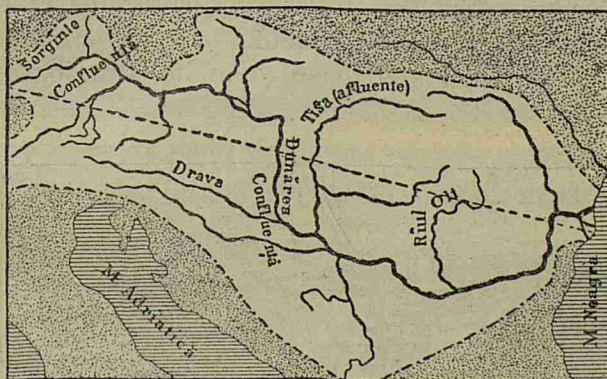


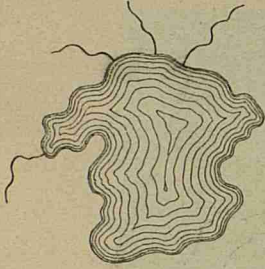
Fig. 16. Basin (tot ce este alb). Fluviu cu râurile ce se varsă în el. Afluenți și confluențe.

21. Pământul udat de un fluviu precum și de toți afluenții săi, formează *basinul* aceluși fluviu.

22. O întindere de apă, înconjurată de toate părțile cu pământ, se numește *lac*.

23. Când este mai mic se chiamă *baltă*.

24. *Iaz* se numește un lac făcut de oameni, oprind cursul unui riu și ducând apa într'un loc adâncit (iezătură).



Lac.

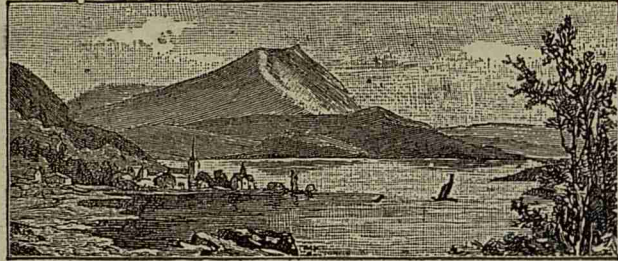
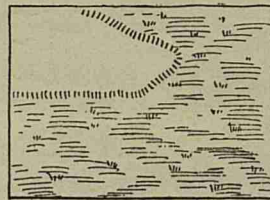
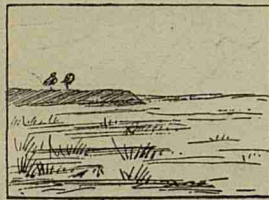


Fig. 17. Lac între munți cu un oraș pe țărmul apusan.

25. Scobiturile dintre munți se umple cu apă și face un lac mare și adânc.



Baltă

Fig. 18. In vedere.

Fig. 19. In plan.

26. O apă întinsă și sărată la gust, se numește **Mare**.

27. Basinel unei mări coprinde tot ținutul scaldat de toate fluviile *tributare* acelei mări.

28. Marginea pământurilor sau fuscaturilor spre mare, acolo unde se ating valurile sale, se chiamă *mal*, *țerm* or *coastă*.

29. Malurile mării sunt sau stâncoase și înalte, sau joase și nisipoase.

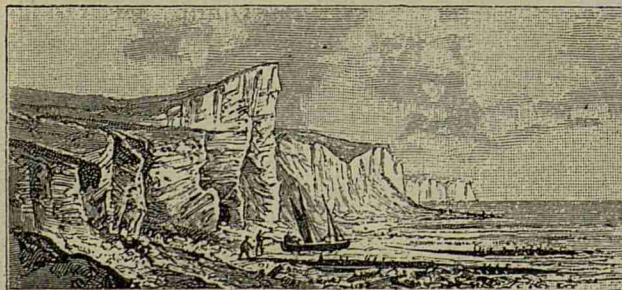


Fig. 20. Țărmuri stâncoase.

30. O parte a mării, vârită adânc în uscat se numește *golf*, *sîn* sau *baie*.

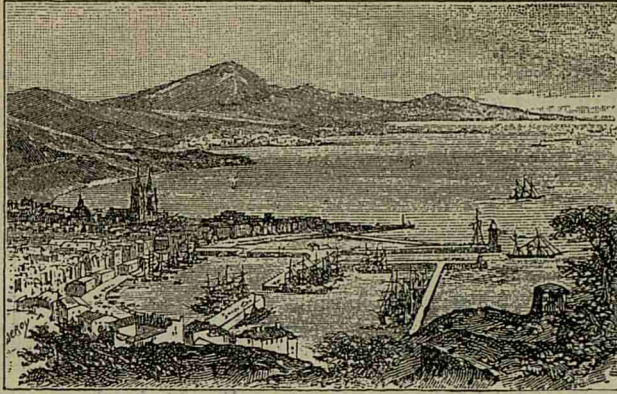


Fig. 21. Golf cu port, unde se încarcă și se descarcă corăbiile. Faruri la vârful capurilor.
27. Un colț de pământ ascuțit, care înaintează în mare, se chiamă cap.

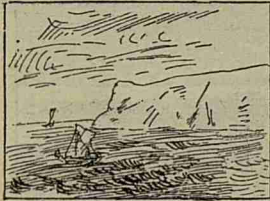


Fig. 22. În vedere.

Cap

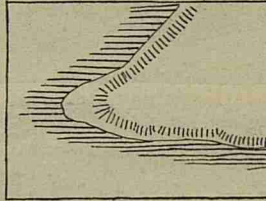


Fig. 23. În plan.

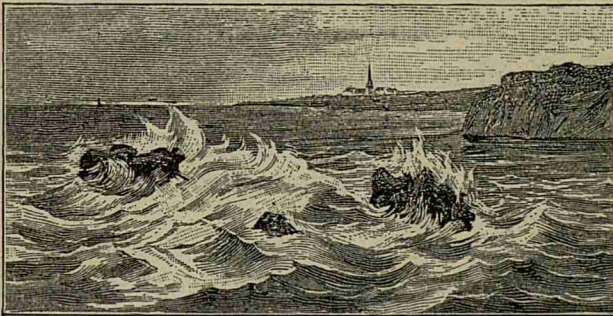
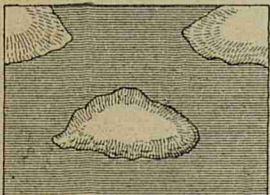


Fig. 24. Un cap și câte-va stânci în mijlocul valurilor mării lovite de valuri.
28. Un pământ înconjurat de toate părțile de apă, se numește insulă.



Insulă.

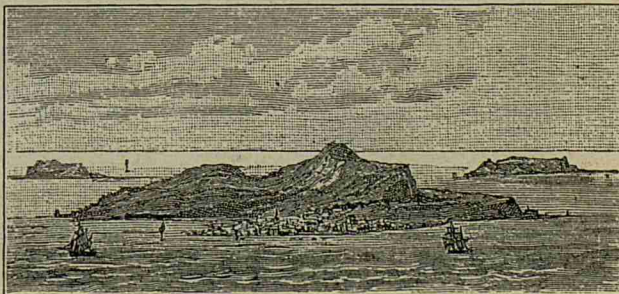


Fig. 25. O grupă de mai multe insule. Pe cea mai mare din ele este un port. Pe luciul mării umblă corăbiile,

Ostroave sunt insulele ce se găsesc între malurile unui riu sau într'un lac.

O grupă de insule se chiamă *Archipelag*.

29. O bucată mai mare de pământ, care înaintează în mare, dar tot se mai ține de uscat, se numește **peninsulă**.

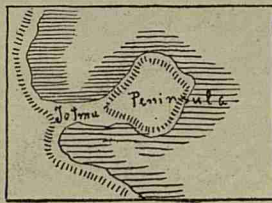
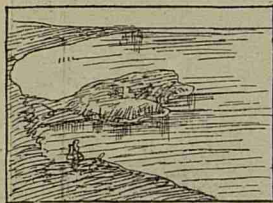


Fig. 26. In vedere.

Fig. 27. In plan.

30. Bucata de pământ, care leagă peninsula de uscat, se chiamă **Istm**.

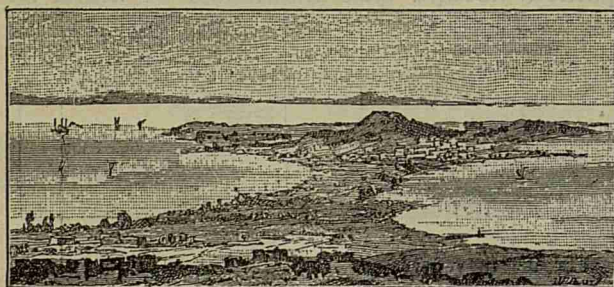


Fig. 28. Peninsula. Istm. Golfuri cu limanuri. Capuri la răsărit și apus.

Istmul este de obicei un pământ îngust, care desparte fundul a două golfuri sau a două mări. In acest caz, oamenii îl taie ca să înlenescă navigația.

31. Pe luciul mării plutesc vapoare. Asta constituie *navigația maritimă*.

32. Unele mări comunică între ele, prin niște brațe înguste de mare, strânse între două uscaturi; acestea se numesc **strîmtori**.

33. Orașele așezate pe țărmul mării, se numesc *porturi*.

34. Porturile sunt așezate sau în fundul unui golf sau la îmbucătura unui fluviu.

35. **Comunicațiile** pe uscaturi între sate, orașe și porturi, se face pe *drumuri naturale*, pe *șosele* împietrite și pe *căi ferate*. Când șoseaua sau calea ferată întâlnește

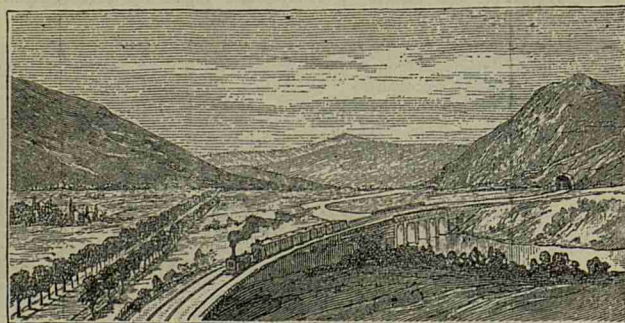


Fig. 29. Drum de fer și șosea croite prin valea unui riu. Tunel și pod.

un rîu, se construiește *pod*, peste; el când dă de un munte se face un *tunel*, când dă de o vale se clădește un *viaduct*.

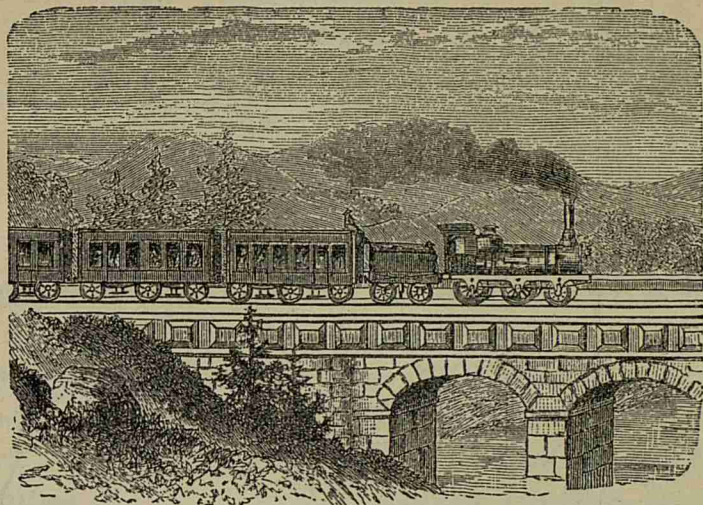


Fig. 30 Trenul trece peste un viaduct.

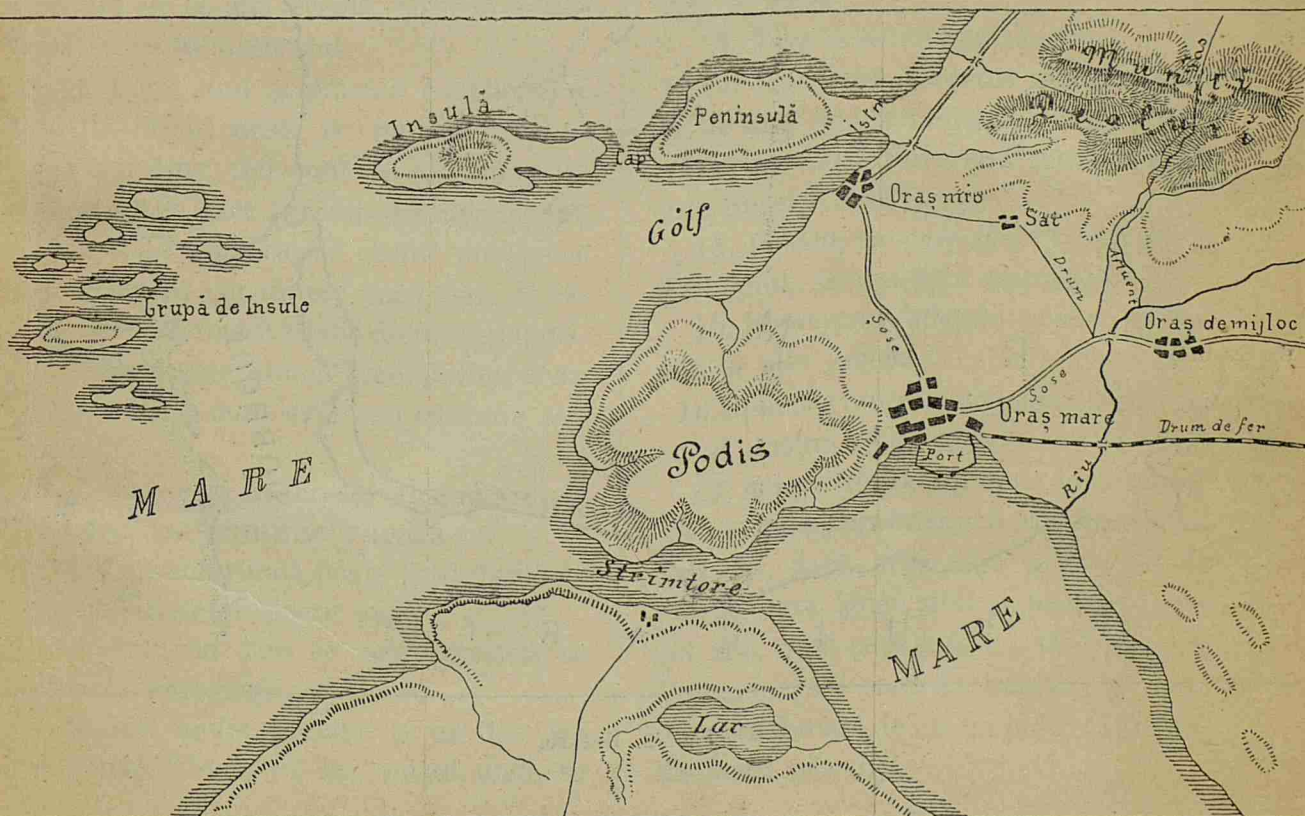


Fig. 31. Harta unui ținut care înfățișază toate formele de uscat și apă câte s'au spus până acum.

ROMANIA



Fig. 32. Hotare.

PĂRTEA II

ROMÂNIA

B. GENERALITAȚI

1. *Familie* se chiamă adunarea în aceeași casă a tatălui, a mumei și a copiilor.

Lângă casa unei familii se clădesc alte case, în care locuiesc alte familii.

2. Cea mai mică adunătură de locuințe se numește *cătun*.

3. Când se clădesc mai multe case și printre ele se află școală, biserică și primărie, se numește *sat*.

4. Dacă sunt și prăvălii (dughene) și se țin târguri dese, se numește *tîrgușor* sau *tîrg*. Aci sunt de obicei și judecătorii de pace, precum și subprefecturii.

5. Dacă numărul de clădiri publice se mărește, se construiesc case mari de cărămidă, se croiesc strade drepte și populația se mărește, atunci târgul devine *oraș*.

6. Orașele sunt *urbe* sau *comune urbane*.

7. Satele și cătunele, alipindu-se la un loc, fac **comune rurale**.

O comună rurală poate fi alcătuită și numai dintr'un singur sat.

8. Satul în care se află Primăria se chiamă *reședința comunei*.

9. Mai multe comune la un loc fac o **plasă**. Tîrgușorul sau orașul, unde se

află subprefectura, se chiamă *reședința plășii*.

10. Mai multe plăși adunate alcătuiesc un **județ**.

11. Orașul, în care șade prefectul, se numește *capitala* județului.

12. O adunare de mai multe județe, este o **Țară**.

13. Țara noastră este cărmuită de un singur om, numit *suveran* sau *monarch* și de mai mulți miniștrii, care compun *guvernul* țării. Suveranul țării noastre este Regele Carol I.

14. Orașul, în care șed cărmuitorii și suveranul, se numește **capitală**.

15. Imprejurul județului nostru, se mai află și alte județe.

16. Numărul tuturor județelor, dimpreună cu al nostru, este de *trei-zeci și două*.

17. Aceste trei-zeci și două de județe alcătuiesc **țara românească** sau **România**. Așa dar, dacă vom alipi aceste 32 de județe, unul lângă altul și fie-care la locul său, vom căpăta forma țării noastre. România este cam de trei-zeci și două de ori mai mare de cât un județ. (130.000 kilometri pătrați).

FORMA ȘI HOTARELE ȚĂRII

1. România are *forma* unui braț îndoit la cot. Antebrațul este format de Oltenia și Muntenia; brațul este ocupat de Moldova, iar la cot vine Dobrogea.

2. La Miază-noapte și Apus, țara românească se *mărginește* cu Austro-Ungaria și Sârbia; la Răsărit, cu Rusia și marea Neagră; la Miază-zi, cu Bulgaria.

3. Munții Carpați despart țara noastră de Austro-Ungaria. Prutul și brațul Chilia, o despart de Rusia, iar Dunărea, de Bulgaria și de Sârbia

Carpații, Prutul, Brațul Chilia și Dunărea, sunt marginile naturale ale țării. Între Moldova și Bucovina, precum și între Dobrogea și Bulgaria, marginile sunt convenționale, adică trase pe pământ, de oameni.

4. Partea cea mai despre Apus a țării noastre, se chiamă *Oltenia*; partea despre Miază-Noapte, se chiamă *Moldova*; partea de lângă Marea Neagră, se chiamă *Dobrogea*; iar cea din mijlocul acestor părți, se chiamă *Muntenia*.

5. Partea cea mai ridicată a țării noastre o formează munții **Carpați**, care

se întinde pe toată granița despre Austro-Ungaria. Această parte, formează *zona muntoasă* a țării.

Ea se coprinde între creasta Carpa-

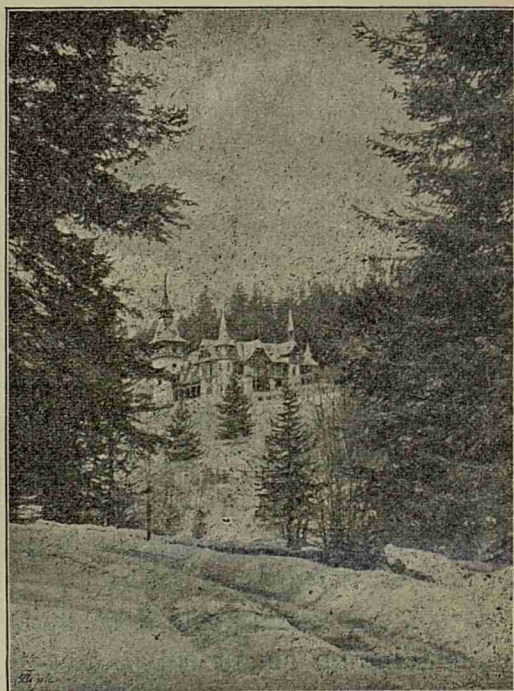



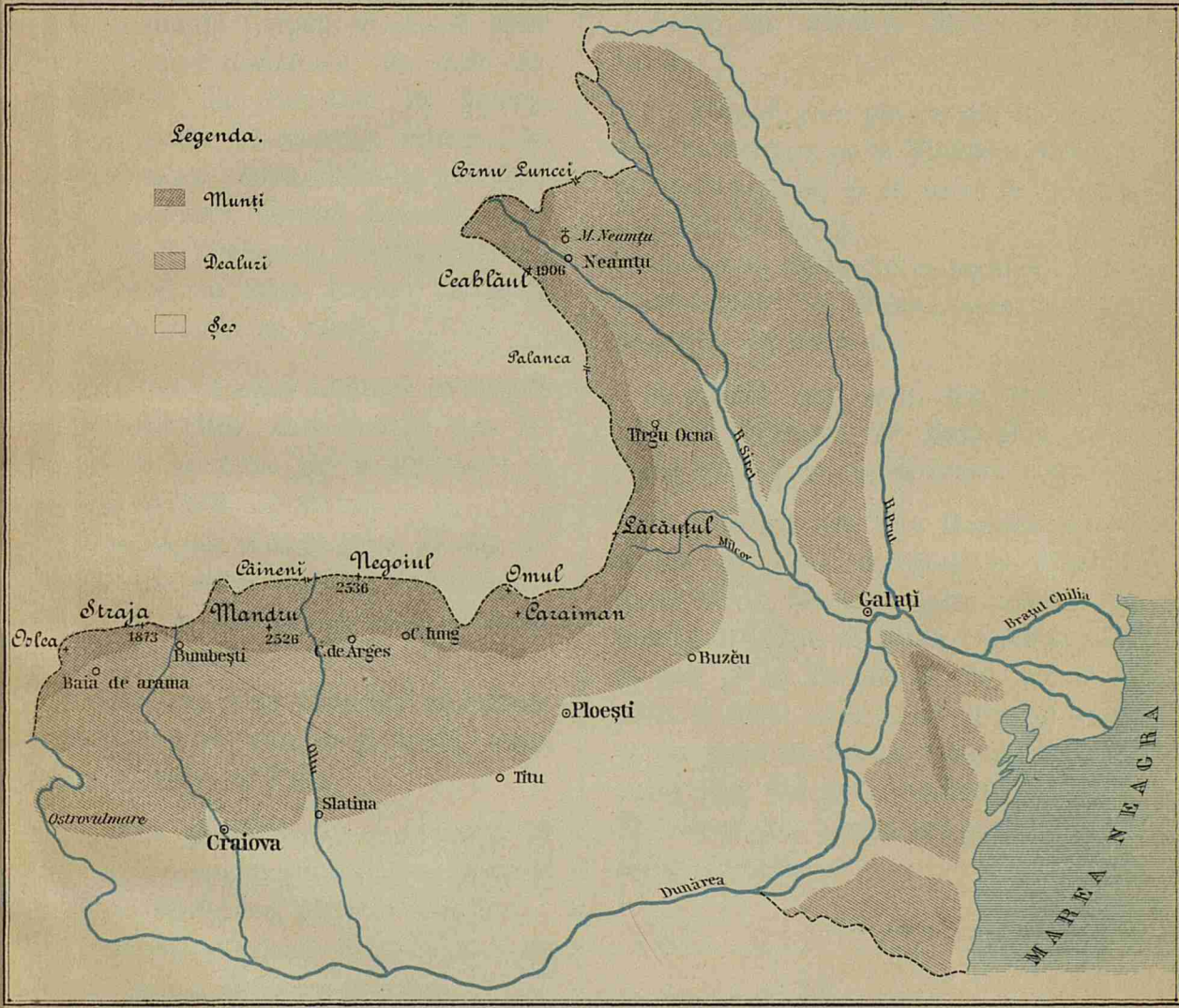
Fig. 33. Castelul Peleş în munții Prahovii (Sinaia)

ților și o linie, care se întinde spre Miază-zi în Muntenia și spre Răsărit în Moldova și care arată începutul dealurilor.

ROMÂNIA (RELIEF)

Legenda.

-  Munți
-  Dealuri
-  Șer



6. În zona munților întâlnim următoarele vîrfuri mai înalte: *Negoiul, Parîngul, Omul, Caraimanul* și *Ceahlăul*. Negoiul, este vîrfurile cel mai înalt din toate. Ceahlăul este cel mai înalt vîrf din Moldova.

7. În munții Carpați se găsesc nouă trecători mai însemnate, pe unde oamenii trec din România în Austria. Acestea sunt: *Vîrciorova, Păiuș, Căineni, Predeal, Oituz, Palanca* sau *Ghimeș, Tulgheșu, Cornu Luncei* și *Ițcani*. Pe la Vîrciorova, Predeal și Ițcani se trece și cu calea ferată; iar pe la cele-lalte numai cu căruța.

8. Alături cu zona munților, se întinde zona **dealurilor**, care încinge țara întreagă, ca un brâu, de la un capăt la cel-lalt al țării.

În Muntenia această zonă se află cuprinsă între zona munților și zona șesului, care ocupă toată partea de Miază-zi până la Dunăre.

În Moldova zona dealurilor se întinde mai mult spre Răsărit și ocupă toată regiunea până la Prut.

9. Zona **șesului** sau a câmpiei se întinde de-a lungul Dunărei, spre Miază-zi de zona dealurilor, până la Galați.

În Moldova șesuri nu se găsesc de cât în partea de jos a Siretului.

10. Partea de Miază-zi a României, este udată de fluviul **Dunărea**, de la Vîrciorova și până la Marea Neagră.

11. Printre *riurile* care izvorăsc din

Carpați și străbat țara, deosebim pe cele următoare:

a) *Oltul*, care pleacă din Transilvania trece în țară pe la Căineni, și se varsă în Dunăre, lângă orașul Turnu-Măgurele.

Acest rîu desparte Oltenia de Muntenia.

b) *Siretul*, care pleacă din Bucovina, intră în Moldova pe la Mihăileni, străbate Moldova în lung și se varsă în Dunăre, aproape de Galați.

Siretul la rîndul lui, se încarcă cu rîul *Putna* mărit de *Milcov*, care desparte Muntenia de Moldova.

c) *Prutul*, care vine din Bucovina, desparte Moldova de Basarabia și se varsă în Dunăre, lângă orașul Reni.

d) *Dunărea* udă țara Românească în partea de Apus, Miădă-ți și Răsărit. Acest fluviu desparte țara noastră de Sîrbia, Bulgaria și Rusia. Dunărea intră în țară pe la *Porțile de fer*; adună în albia ei toate apele care curg prin țară și se duce la Marea Neagră, unde se varsă prin trei guri: *Sulina, Chilia* și *Sf. Gheorghe*. Aceste trei guri formează **delta** Dunării.

IMPĂRȚIREA NATURALĂ A ROMÂNIEI

1. Țara românească, se compune din următoarele patru regiuni:

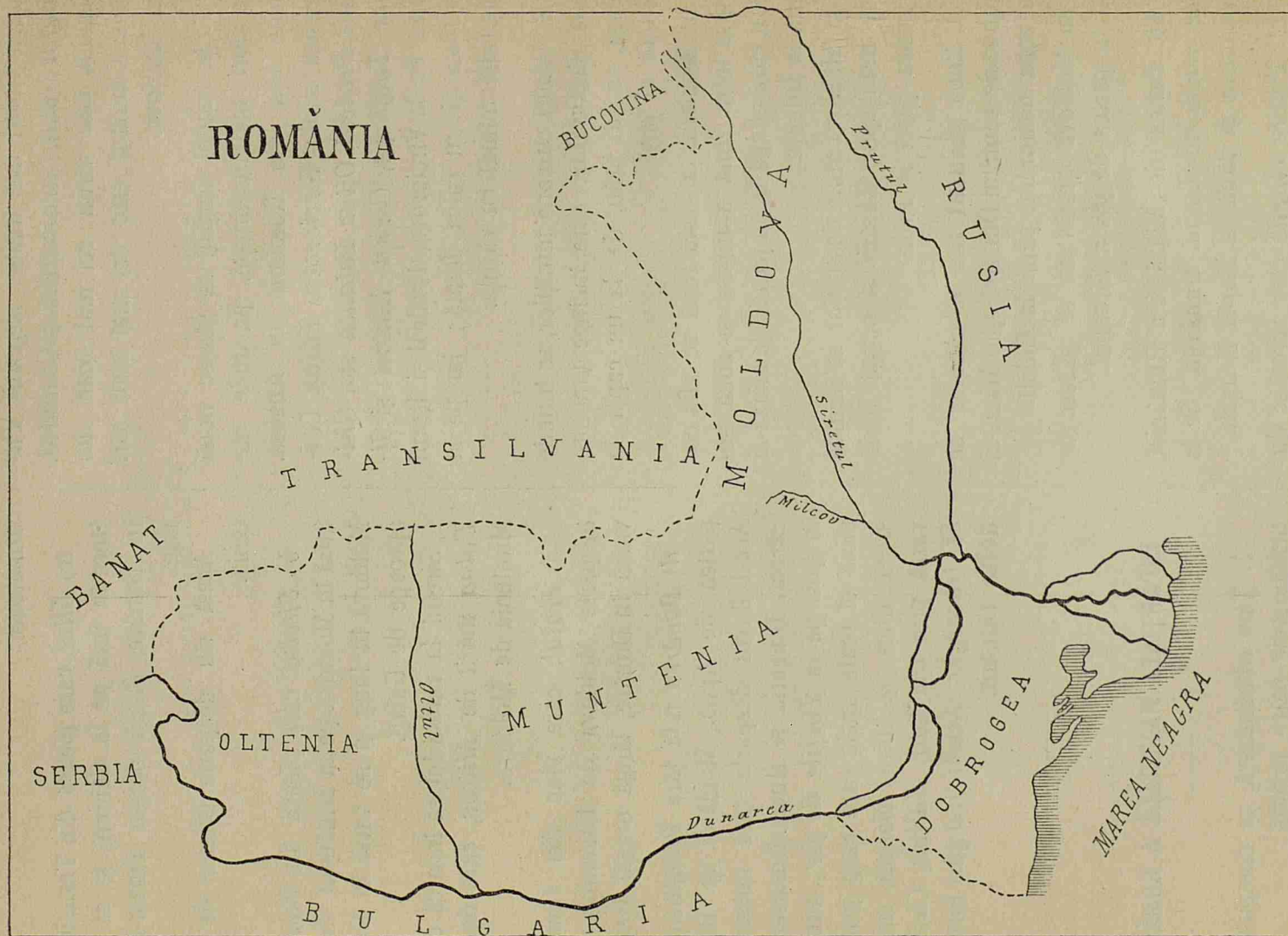


Fig 34.

a) **Oltenia**, care se coprinde între Dunăre, Carpați și râul Olt.

b) **Muntenia**, care se coprinde între Dunăre, Olt, Carpați și Milcov.

c) **Moldova**, coprinsă între Milcov, Carpați, Bucovina și apa Prutului.

d) **Dobrogea**, așezată între Bulgaria, Dunăre și Marea Neagră.

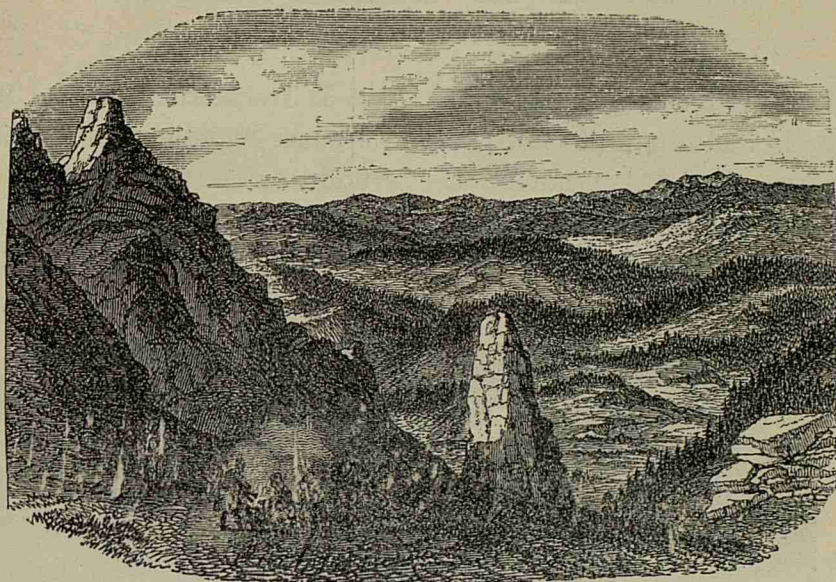


Fig. 35. Masivul muntelui Ceahlău cu piscul Panaghia. (Județul Neamțu).

C. OLTENIA

1. Această regiune este *mărginită* la Miază-noapte de lanțul munților Carpați, de la Vêrciorova și până la Căineni; la Miază-zi de fluviul Dunărea, de la Vêrciorova, în jos, până la gura Oltului; iar

3. Trecătorile cele mai însemnate din această regiune sunt: *Vêrciorova*, pe unde merge calea ferată; *Păiuș*, formată de râul Jiu și *Căineni*, formată de râul Olt. Pe aceste două din urmă



Fig. 36. Stîncile de la Porțile de fier.

la Răsărit, de râul Olt de la pasul Căineni, și până la vărsarea sa în Dunăre.

2. Oltenia este acoperită în partea de Apus și Miază-noapte de munții **Mehedintului**, cu vîrfurile *Oslea*; Munții **Vulcan**, cu vîrfurile *Straja* și munții **Parîngului**, cu vîrfurile cel mai înalt *Mândra*.

se poate trece în Transilvania numai cu căruța.

4. *Zona muntoasă* din Oltenia, se întinde spre Miază-zi, până la o linie, care pleacă de la Vêrciorova, trece pe la Baia de aramă, Bumbesți, Polovraci și Călimănești.

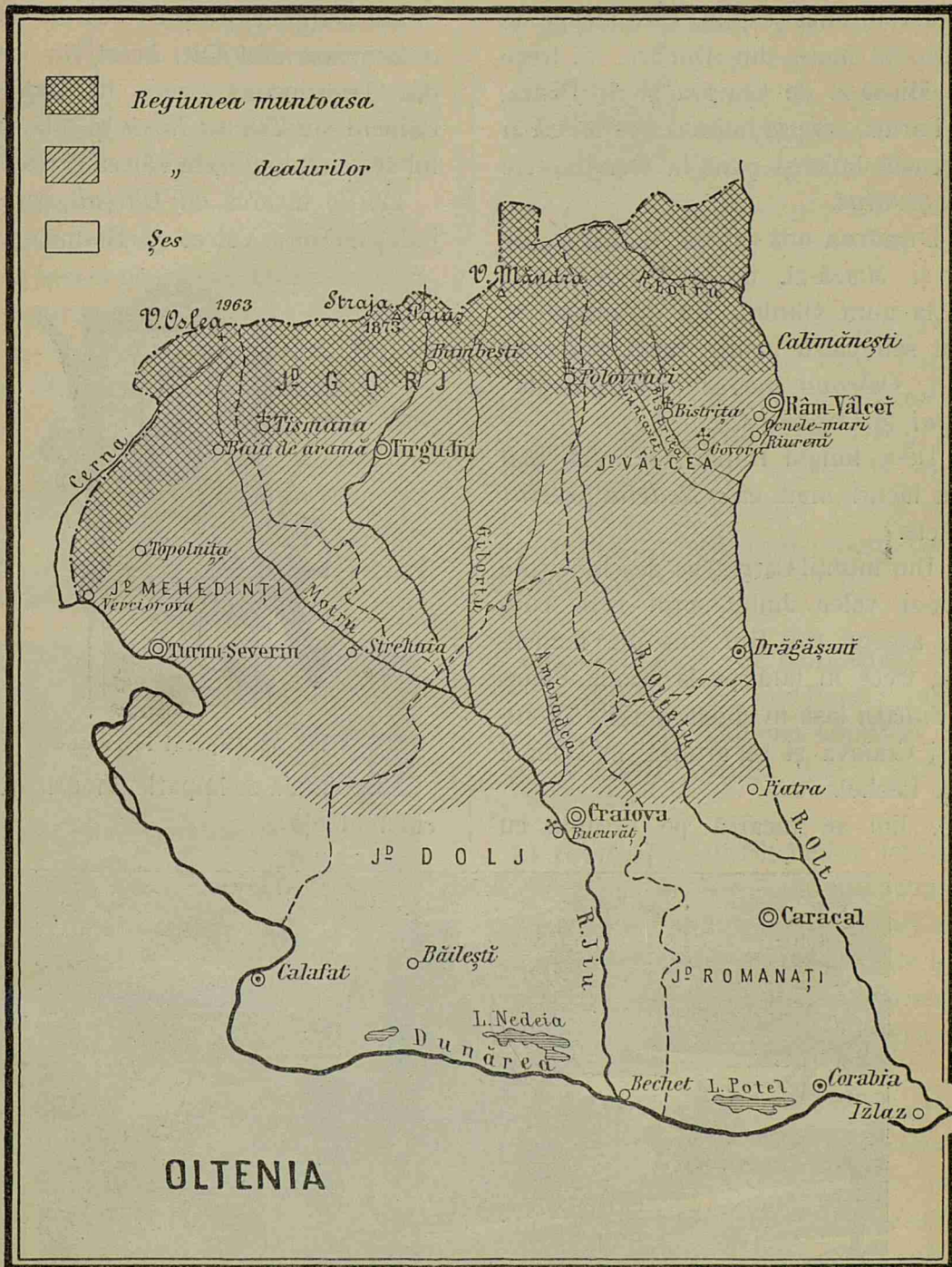


Fig. 37.

5. Din această linie, spre Miază-zi de zona munților, se întinde *zona dealurilor*, până în linia șesului, care începe de la Ostrovul mare din Dunăre, și trece pe la Miază-zi de Craiova și de Piatra.

6. Partea, care se întinde spre Miază-zi de această linie și până la Dunăre, este *zona șesului*.

7. *Dunărea* udă Oltenia în partea de Apus și Miază-zi, de la Vêrciorova și până la gura Oltului. Ea învâluște în cursul său patru insule mari, precum : *Corbu*, *Ostrovu mare*; mici, precum : *Calafat* și *Copanița*.

8. De-a lungul Dunării se află mai multe lacuri mari ca : *Nedeia*, *otelul* și altele.

9. Din munții Carpați se deschide spre Miază-zi valea Jiului, prin care curg apele acestui râu. *Jiul* vine din Transilvania, trece în țară pe la vama Păiuș, sau *Vulcan* lasă în stînga orașele Târgu-Jiu și Craiova și se aruncă în Dunăre lângă Bechet.

10. Jiul se încarcă pe dreapta cu

Motrul, iar pe stînga cu *Gilortul* și cu *Amărădia*.

11. Marginea despre Răsărit a Olteniei o formează râul Olt. Acest râu vine tot din Transilvania, trece în țară pe la Căineni sau *Turnu-Roșu*, și udă cu malul său drept județele Vâlcea și Romanați.

12. Se încarcă cu *Oltetul*, care udă județele Gorj, Vâlcea și Romanați.

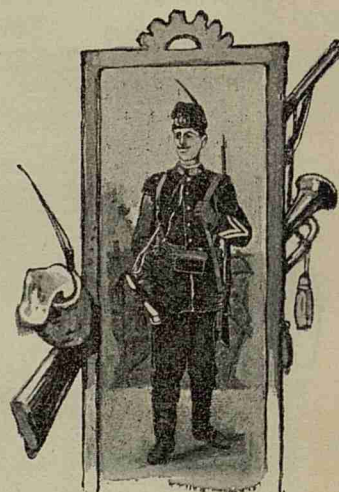


Fig. 38. Caporal infanterist

13. Oltenia se împarte în următoarele cinci județe :

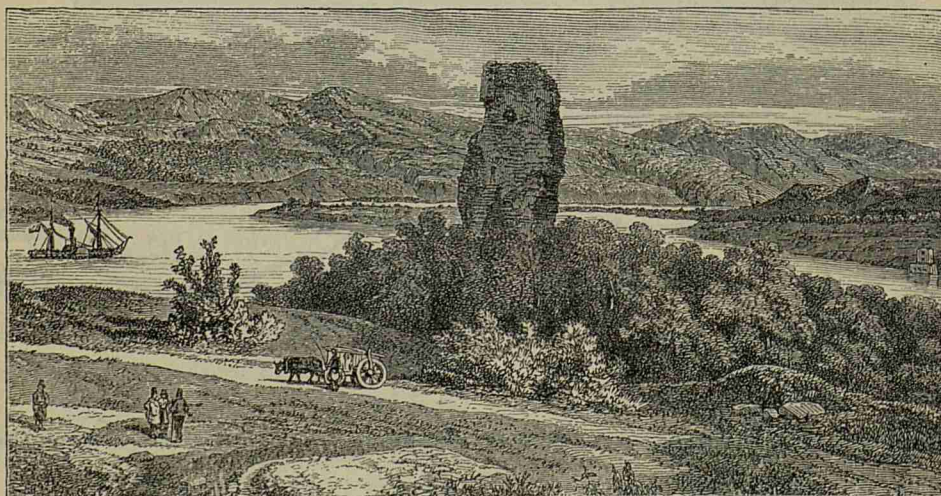
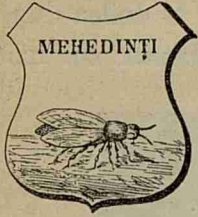


Fig. 39. Ruinele podului lui Traian, de lângă Turnu-Severin.

a) **Mehedinți**, în partea de apus. Are drept capitală **Turnu-Severin**, port pe Dunăre. Aci se ved urmele podului lui Traian, construit cu ocasiunea trecerii împăratului Traian în



contra Dacilor.

Baia de aramă, un mic oraș așezat în munți, la miază-noapte de Turnu-Severin.

Vîrciorova este o stație de cale ferată, pe unde se trece în țara vecină. *Topolnița* și *Strehaia* sunt mănăstiri.

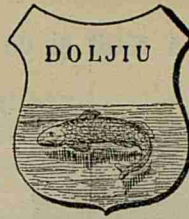


b) **Gorj** spre Resărit de Mehedinți, Capitala **Târgu-Jiu**, oraș așezat pe râul Jiu. *Tismana* și *Polovraci* sunt mănăstiri.

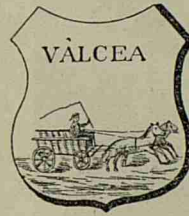


Fig. 42. Bătrân muntean.

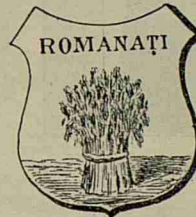
c) **Dolj**. Așezat în partea de Miază-zi.



Este cel mai mare județ din Oltenia. Are drept capitală **Craiova**, situată în apropiere de Jiu. *Calafat* este port la Dunăre. *Băilești* este cea mai mare comună rurală din Oltenia, *Bucovățul* mănăstire pe dreapta Jiului, fabrică de pielărie.



d) **Vâlcea**. Spre Resărit de Gorj. Capitala **Râmnicu-Vâlcea**, așezată pe Olt. *Drăgășani* târg mare de vinuri. *Bistrița*, *Hurez* și *Cozia* mănăstiri. *Riurenii*, mare târg la 8 Septembrie.



e) **Romanați**. Așezat spre Resărit de Dolj, Capitala **Caracal**. *Corabia*, port la Dunăre.

14. *Producțiunile* Olteniei se deosebesc după zone. În zona munților oamenii se ocupă mai mult cu *pășunatul* oilor. Pe aci se găsesc *păduri* întinse de brad. Tot pe aci se găsesc și *ape minerale*, cum sunt cele de la Călimănești, Olănești și altele.

În zona dealurilor se produce *porumbul*. Se mai află nenumărate *livezi* de pruni, din care se face *țuică* precum și *viile*, în special cele de la Drăgășani.

În zona șesului se produc: *cereale*, ca *grâu*, *porumb*, *orz*, *ovăz*; plante, ca *în* și *cânepă*, precum și tot felul de *legume*.

Din Dunăre și din lacurile alăturate se scoate mult *pește*.
Locuitorii se mai ocupă mult și cu

a fost capitala acestui ținut, care se cheama *Banatul Olteniei*. Al doilea după Craiova vine *Turnu-Severin*, cel mai



Fig. 46. Țigancă ursitoare.



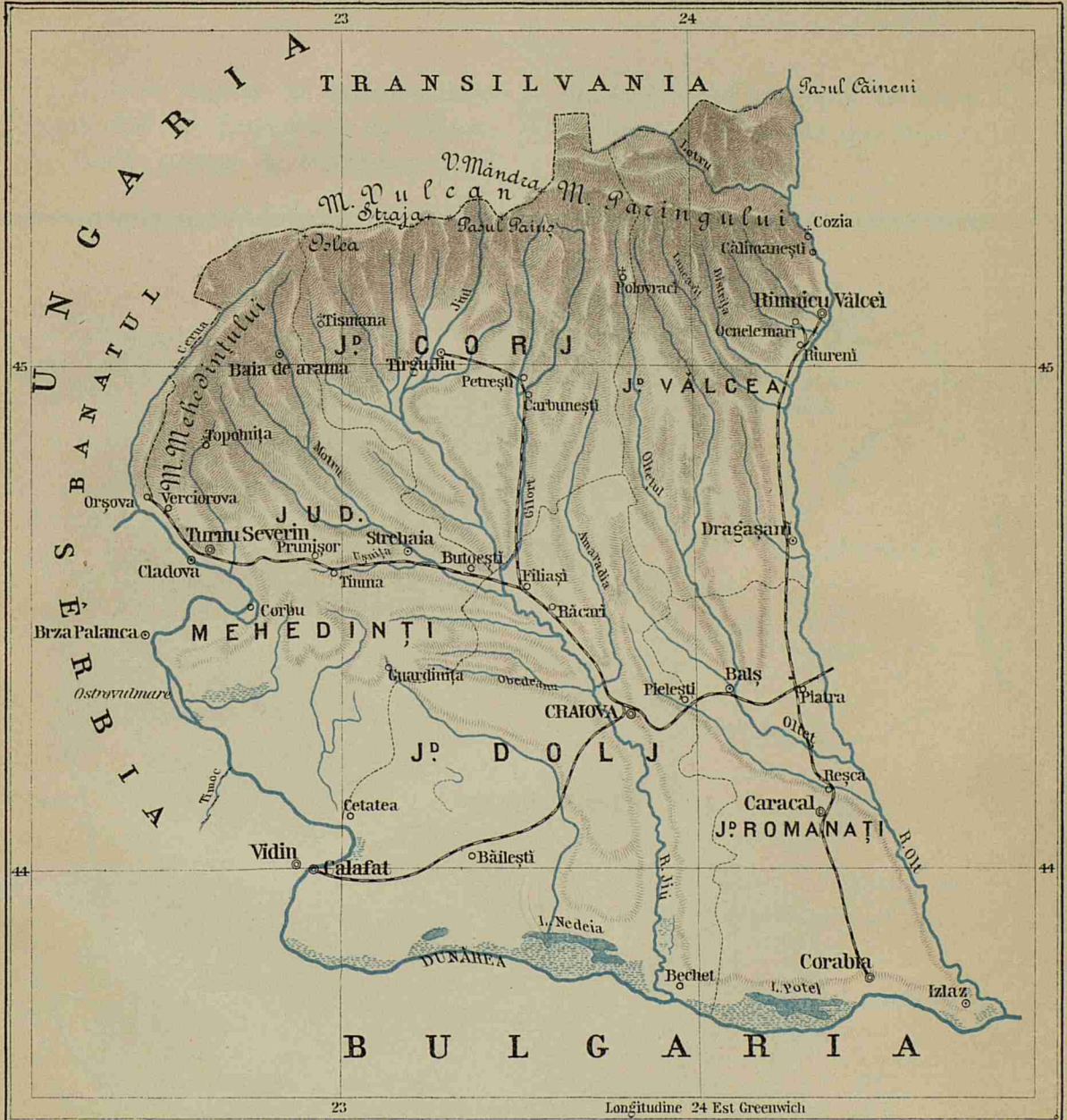
Fig. 47. Ciobănaș din munții Parîngului

creșterea vitelor, ca boi, cai, oi, etc.

15. Orașul cel mai mare din Oltenia este *Craiova* (40.000 loc.) Altă dată

mare port al Olteniei. Vin apoi pe rînd: *Calafatul* și *Corabia*, porturi mai mici pe Dunăre.

OLTENIA



D. MUNTENIA

1) Această regiune se coprinde între Carpați, riul Olt, Dunărea și riul Milcov.

2) Toată partea de Miază-noapte a

Munteniei este acoperită de lanțul Carpaților, care se întinde spre Răsărit până la muntele Giurgea.

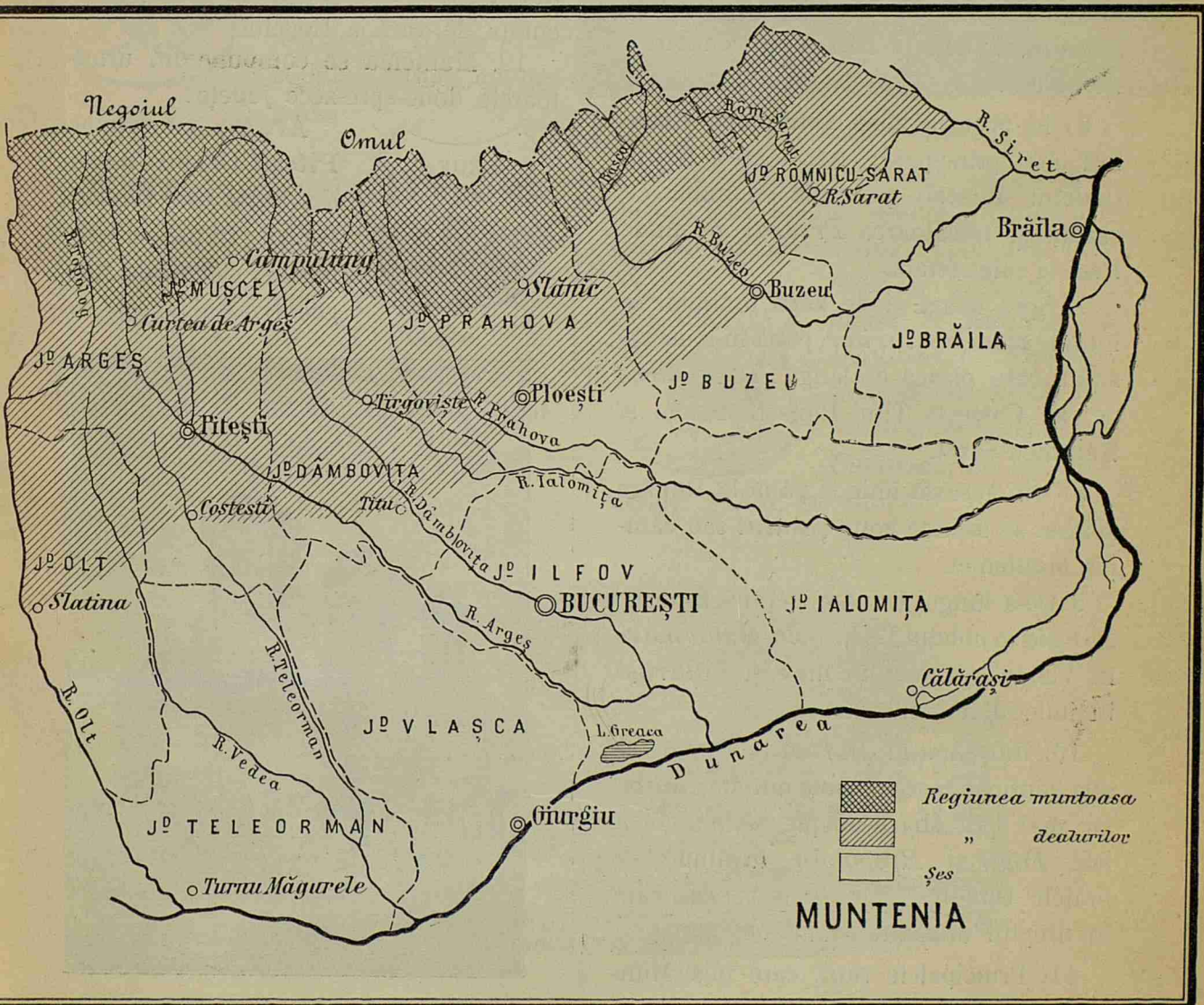


Fig. 48.

3) Muntenia se împarte ca și Oltenia în următoarele trei zone: Muntoasă, deluroasă și șeasă.

4) Zona *muntoasă*, se întinde din coama munților, spre Miază-zi, până în linia care trece prin Curtea de Argeș, Câmpu-lung, Slănic și unirea Buzăului cu Bâsca Mare.

5) Munții din această zonă se compun din următoarele trei secțiuni:

Munții **Făgărașului** cu vârful *Negoiul*; munții **Bârsei**, cu vîrfurile *Omul* și *Caraimanul*; munții **Buzăului**, cu vârful *Penteleul*.

6) În această zonă sunt două trecători mai principale: trecătoarea *Bran*, (județul Muscel), pe unde se umblă cu căruța și trecătoarea *Predeal*, pe unde trece și calea ferată.

7. Spre Miază-zi de zona munților se întinde *zona dealurilor*, până în linia șesului, care pleacă de lângă Slatina, trece pe la Costești, Titu, Ploiești, Buzău și Râmnicu-Sărat.

8. Din această linie și până la Dunăre și Siret se întinde zona *șesului* sau câmpia Munteniei.

9. De-a lungul Dunărei se află lacurile: *Suhaia* în județul Teleorman, *Balta mare* în Vlașca, *Greaca* în Ilfov și *Călărași* în județul Ialomița.

10. Intre brațul *Borcea* și Dunăre se află coprinsă marea insulă numită *Balta*; iar mai spre Miază-noapte se află insulele *Popa* și *Bregoloiu*, învăluite de brațele Dunărei, care se întrunesc cam în dreptul orașului Brăila.

11. Principalele râuri, care udă Muntenia, sunt:

a) **Vedea** unită cu **Teleormanul**, care străbat județul Teleorman.

b) **Argeșul**, care trece d'a stînga orașului Pitești și se varsă în Dunăre lângă Oltenița. Se încarcă pe dreapta cu apele râului *Doamna*; iar pe stînga cu *Dâmbovița*, care trece prin București.

c) **Ialomița** pleacă din munții Bârsei, și se varsă în Dunăre lângă Piua-Pietrei. Ialomița se încarcă, pe stînga, cu *Pravova*, care trece pe lângă *Sinaia*, locuința de vară a Regelui.

12. Muntenia se compune din următoarele două-spre-zece județe:

Argeș, cu capitala **Pitești**. Orașul *Curtea-de-Argeș* este renumit pentru frumoasa mănăstire clădită de Neagoe Basarab.

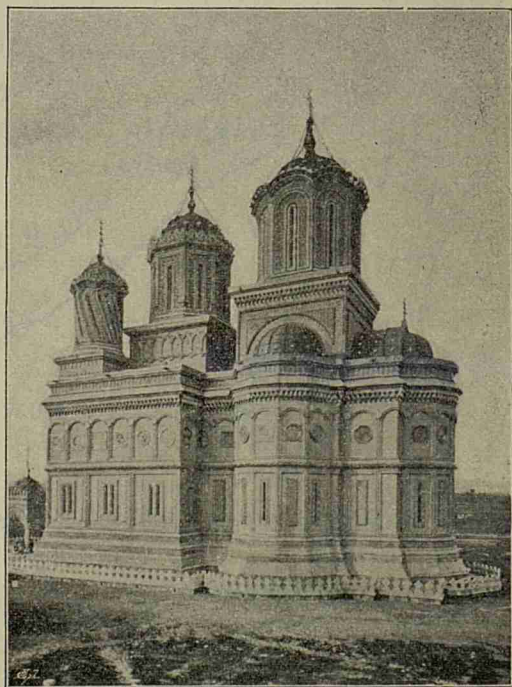
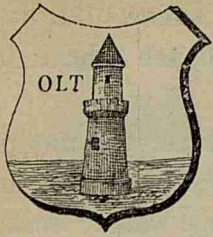


Fig. 50. Episcopia din Curtea de Argeș.



Oltu, cu capitala **Slatina**, oraș foarte vechiu. În apropiere se află mănăstirea *Strihareț*, cu o școală de agricultură.



Muscel, cu capitala **Câmpu-Lung**. Orașul în care a descălecat Radu Negru. *Nămăești*, mănăstire. *Rucăr* este comună rurală importantă.

Teleorman, cu capitala **Turnu-Măgurele**, port la Dunăre. *Alexandria* este cel mai mare oraș din județ. *Zimnicea*, mic port la Dunăre. *Roșiori-de-Vede*, oraș zidit pe timpul lui Mihai Viteazul.

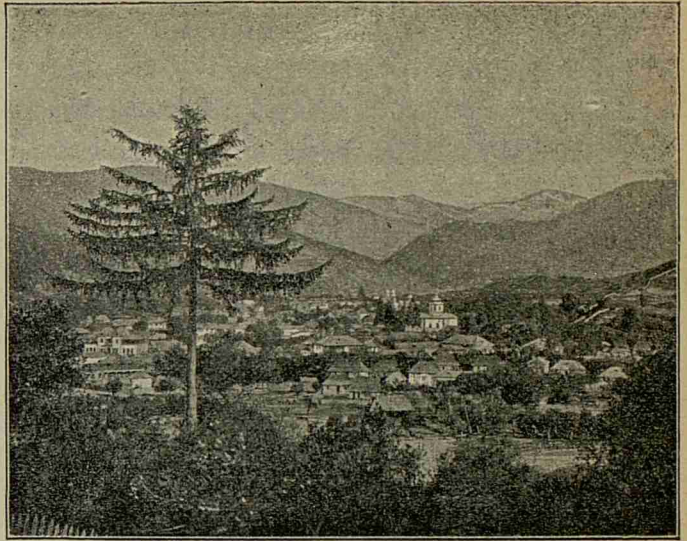
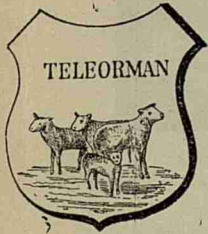


Fig. 54. Rucăr.

Dâmbovița, cu capitala **Târgoviște**. A fost mai înainte capitala Munteniei. *Găiești*, comună urbană. Se mai află :



mănăstirile *Golgota*, *Viforîta* și *Mănăstirea Dealului*, unde se află capetele lui Mihai Viteazul și Radu cel mare. *Pucioasă*, cu ape minerale. *Finta*, loc istoric.

Finta, loc istoric.

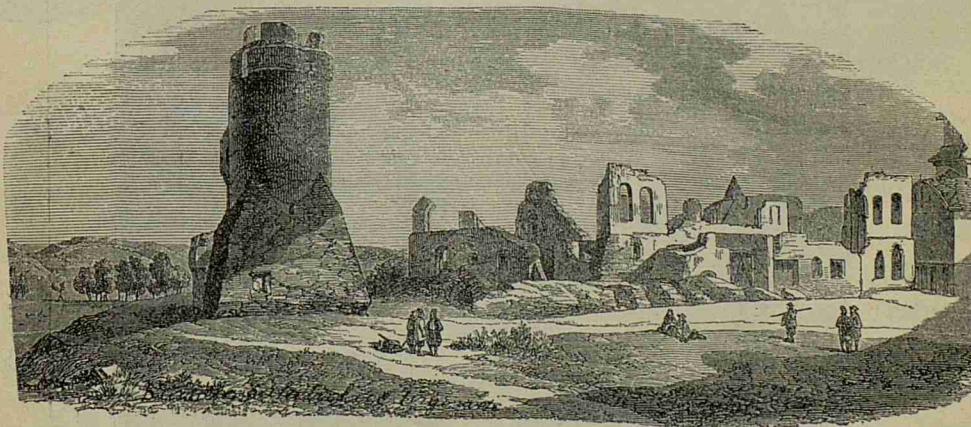


Fig. 56. Ruinele Palatului Domnesc din Târgoviște ; turnul Chindia.



Prahova, cu capitala Ploiești. *Câmpina*, *Văleni*, *Bucovu*, *Șlănicu* și *Filipeștii-de-Tîrg*, sunt toate comune urbane. *Sinaia*, pe riul Prahova, comuna urbană și reședința de vară a Regelui. *Azuga*, mai la Nord, are fabrică de sticlărie și o alta de postavuri. Fabrică de asemenea brinzeturi.

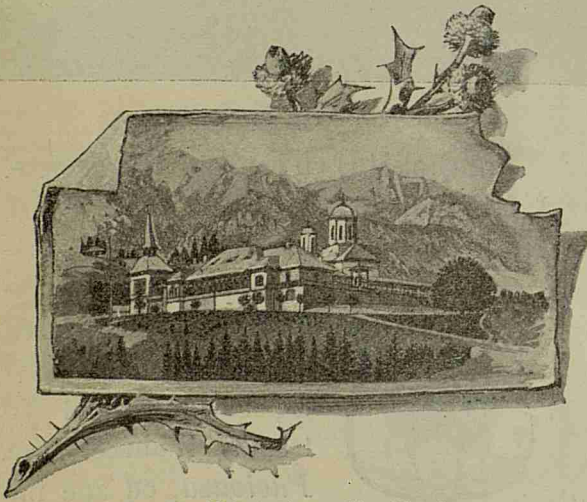


Fig. 58. Mănăstirea din Sinaia.

Șlănic și *Telega* cu saline.

Bușteni, sat în munți. Are fabrică de hârtie.

Predeal este o localitate în munții Prahovei, cunoscută ca trecătoare în Transilvania. Pe aci trece calea ferată, care pune în legătură directă Muntenia cu Transilvania.

Județul Prahova este cel mai industrial din toată țara.

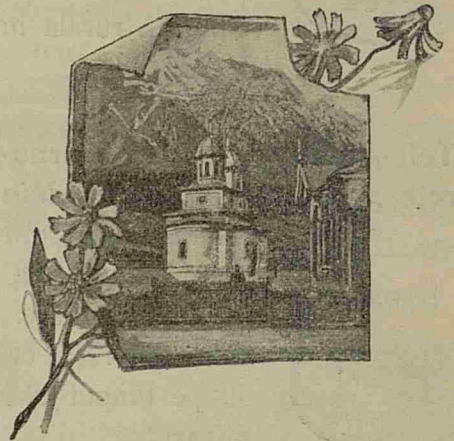


Fig. 59. Biserica din Bușteni.



Fig. 60. Calușari.



Vlașca, cu capitala **Giurgiu**, port la Dunăre. *Călugăreni*, așezat aproape de confluența Neajlovului cu Glavaciogul, este un sat renumit, unde **Mihaï Viteazu** a bătut de Turci.



Ialomița, cu capitala **Călărași**, port la Dunăre, *Urziceni* și *Slobozia* sunt țiguri. *Piua-Pietrei*, mic port pe Dunăre la îmbucătura Ialomiței. La *Fetești* începe podul peste Dunăre.

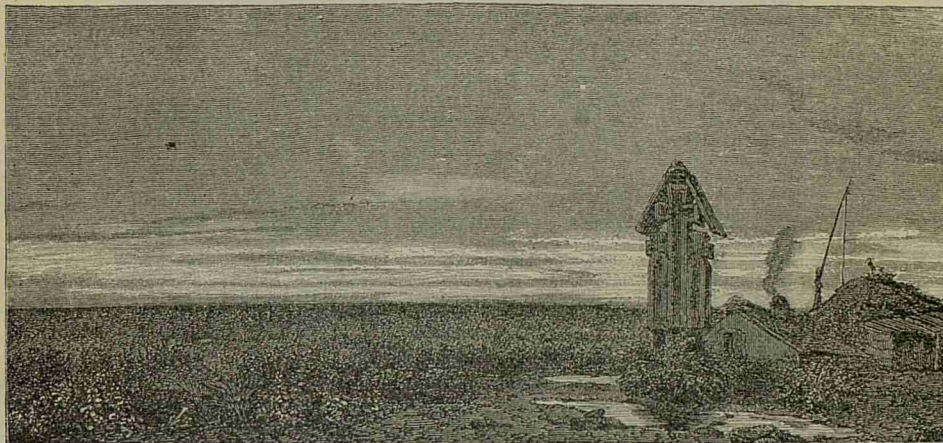


Fig. 62. Vedere din Barăgan (Jud. Ialomița)



Ilfov cu capitala **București**. *Oltenița*, port la Dunăre. *Țigănești*, *Znagov*, *Pasărea*, *Căldărușani*, sunt mănăstiri.

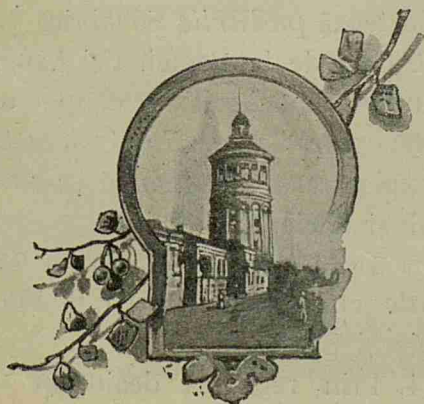


Fig. 64. Foișorul de foc din București.

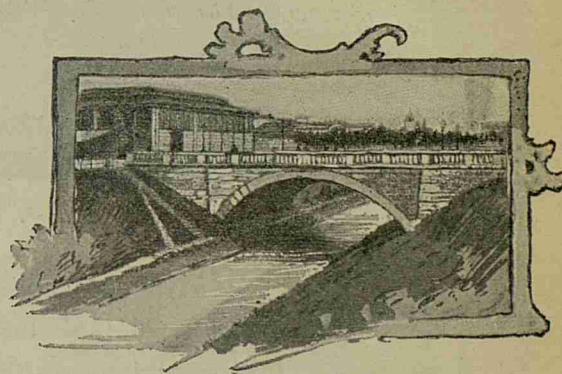


Fig. 66. Cheiul Dâmboviței. Hala din București.

Buzău cu capitala **Buzău**. *Mizil*, comună urbană și țîrg. *Ulmeni* este renumit pentru fabricarea coniacului. La *Monteoru* se scoate din pământ multă păcură. *Ciolanu*, *Rătești*, *Găvănele*, *Nișon* și *Vintilă-Vodă*, mănăstiri. *Sărata*, cu ape minerale.



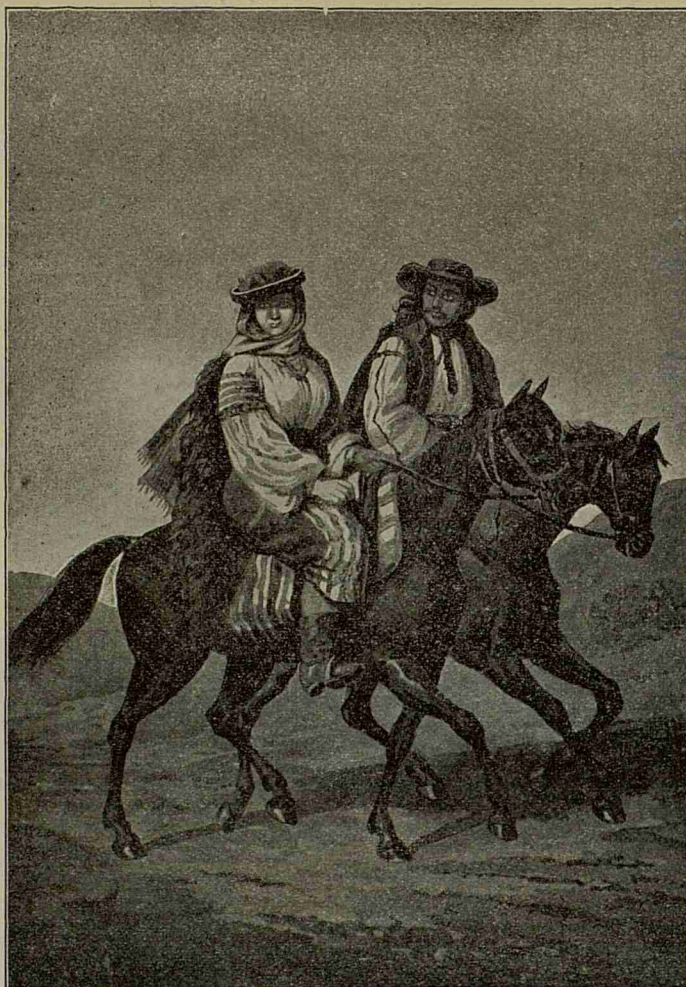


Fig. 68. Țărani de la munte.



Brăila cu capitala **Brăila**, cel mai mare port pe Dunăre. *Lacul-Sărat*, renumit pentru apele sale minerale.



Râmnicu-Sărat cu capitala **Râmnicu-Sărat**. *Plăinești*, târg important. *Poiana Măru-lui*, *Rogozu*, *Dălhăuți* și *Cotești*, mănăstiri.

12. In zona munților Munteniei se exploatează *pădurile*. Se fabrică *brânzeturi*. Cele de la *Penteleu* și *Azuga* sunt renumite. Locuitorii se ocupă mai cu seamă cu *creșterea oilor*. In această zonă se exploatează și minerale ca *sare*, *păcură* și altele.

13. Tot în ea se găsesc și *ape minerale* cum sunt cele de la *Pucioasa*, *Slănic* și *Sărata*.

14. Prin regiunea dealurilor se cultivă, mai cu seamă *porumbul*, *vița* și

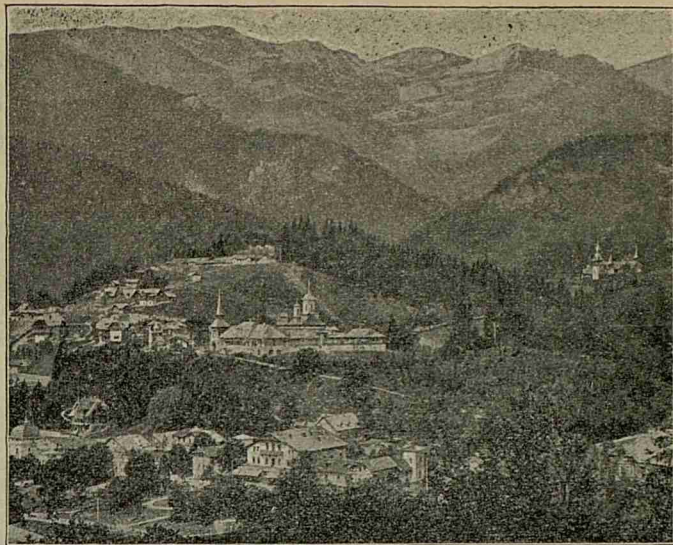


Fig. 71. Sinaia. — Locuința de vară a Regelui.

livezile de pruni, din care se face *țuică*.

15. Locuitorii din zona șesurilor sunt

mai toți plugari. In această zonă se produce în mare cantitate *porumbul*, apoi



Fig. 72. Portul Brăila.

grâul, orzul, ovăzul, rapița și meiul. In fine cânepă, in și tutun precum și tot felul de plante și legume.

Creșterea vitelor, adică *păstoria*, este

17. Cerealele și în special grâul, rapița și porumbul se exportă, cea mai mare parte, prin portul *Brăila*; iar restul prin cele alte porturi ca : *Giurgiu, Călărași,*

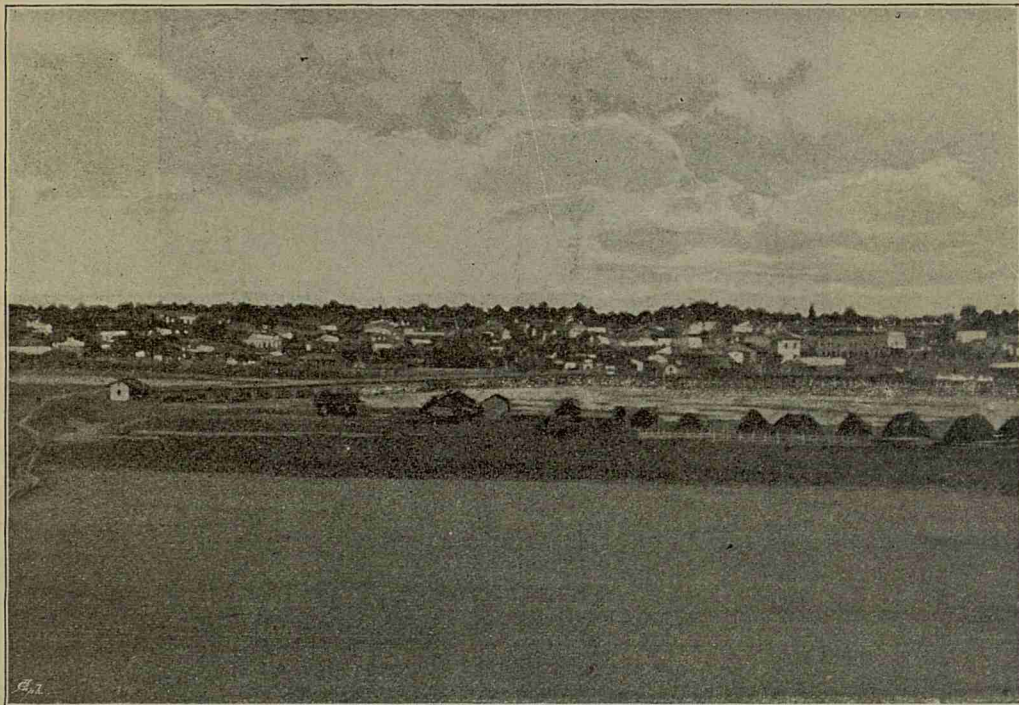


Fig. 73. Orașul Râmnicu-Sărat.

încă una din ocupațiunile de căpetenie ale locuitorilor.

16. Din Dunăre și de prin bălțile așezate pe lângă dânsa, se scoate foarte mult *pește*.

Turnu Măgurele, Oltenița și altele.

București, 250,000 locuitori, este orașul cel mai industrial și comercial din Muntenia. Apoi vine *Ploiești*

MUNTENIA



E. MOLDOVA

1. Ținutul Moldovei se coprinde între munții Carpați și Bucovina spre Apus; Prutul spre Miază-noapte și Răsărit și Muntenia spre Miază-zi, de care se desparte prin Milcov și Siret.

Carpaților și se povirnește spre Răsărit. O linie, care ar pleca din culmea muntelui Giurgea și ar trece pe la Țirgu-Ocna, Moinești, Piatra și mănăstirea Neamțu, o mărginește la Est.

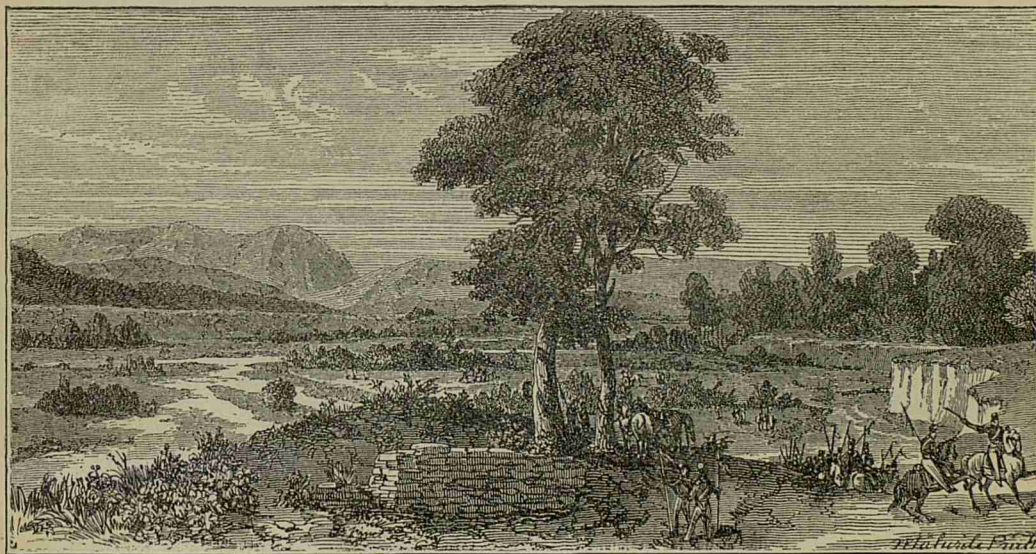


Fig. 74. Lunca râului Prut.

În partea despre Apus a Moldovei sunt Munții **Carpați**, care încep cu munții *Buzăului* la Sud, și sfârșesc cu munții *Dornei* la Nord.

2. *Zona muntoasă* a acestei regiuni se află spre Apus. Ea începe din creasta

3. Grupurile de munți, care ocupă zona muntoasă a Moldovei, sunt: Munții *Vrancei*, cu vârful *Giurgea*. Munții *Oituzului*, cu vârful *Șandrul mare*. Munții *Tărcăului*, cu vârful *Tărcăul*. Munții *Hangului*, cu vârful *Ceahlăul*, cel mai

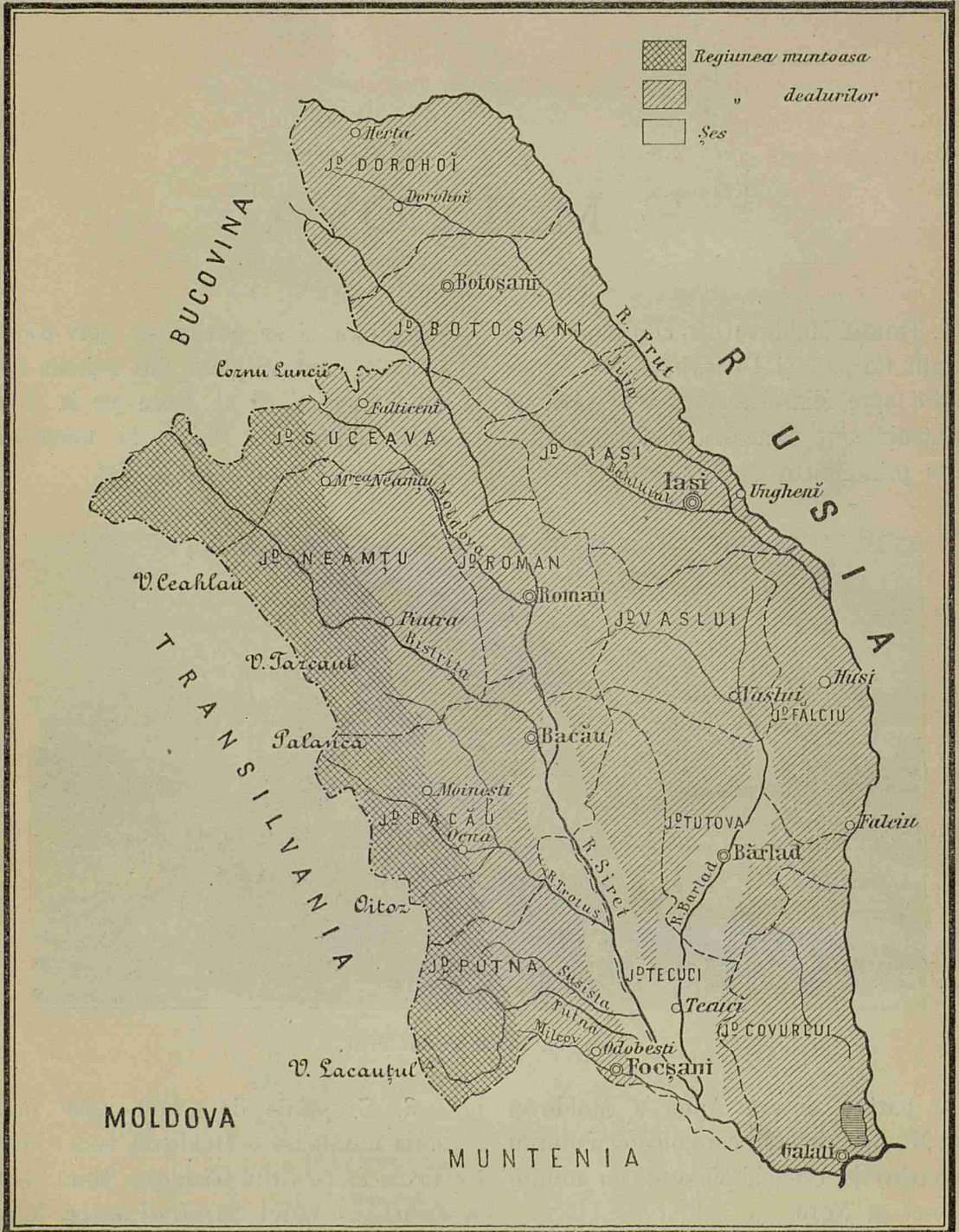


Fig. 75.

înalt munte din Moldova, și munții *Dornei* și ai *Bistriței*, cu vârful *Rărăul*, la granița despre Bucovina.

4. Trecătorile din acești munți sunt: *Oituzul*, cea mai importantă. Vin apoi: *Palanca*, formată de Trotuș; *Bistricioara*, formată din râul Bistricioara; *Cornu-Luncei*, formată de Moldova și

Fiind-că Moldova toată este o țară deluroasă, nu se găsesc șesuri de cât pe valea Siretului, aproape de gura sa, și prea puține aproape de confluența Bêrladului.

6. Prin Moldova curg râurile: **Siretul**, care pornește din Bucovina, trece în Moldova pe la Mihăileni, o străbate de la



Fig. 76. Portul Galați.

Ițcani la intrarea Sucevei. Numai prin Ițcani, trece calea terată.

5. Zona dealurilor ocupă tot restul Moldovei, de la zona munților și până la Prut, cu deosebirea numai că dealurile dintre Siret și Prut sunt mai mici de cât cele din dreapta Siretului.

Miază-noapte spre Miază-zi și se varsă în Dunăre mai jos de Galați. Siretul se încarcă pe dreapta cu *Moldova*, *Bistrița*, *Trotușul*, *Putna*, împreună cu *Milcovul*, *Râmnicu-Sărat* și *Buzău*. Pe stânga Siretul primește numai pe *Bêrlad*.

7. **Prutul** mărginește Moldova de la

Boian și până la Rēni. Se încarcă pe dreapta cu *Jijia*.

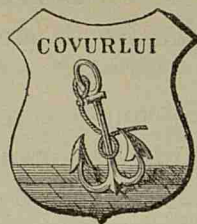
8. Intre Galați și Rēni, pe marginea Prutului, se află marele lac *Brateșul*.

9. Județele care compun Moldova sunt cele următoare:



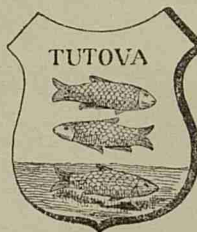
Putna cu capitala **Focșani**, situat pe Milcov, la marginea dintre Moldova și Muntenia. *Ajud*, comună urbană și târg. *Odobești* și *Panciu* sînt

localități însemnate pentru producțiunea vinului. La *Sascut*, este fabrică de zahăr.



Covurlui, cu capitala **Galați**, așezat pe Dunăre. Este marele port al Moldovei.

Pechea, spre Miazănoapte, este târg.



Tutova, cu capitala **Bêrlad**, așezat pe riul Bêrlad. *Murgeni*, *Puiești* și *Flopăna*, sunt târguri.

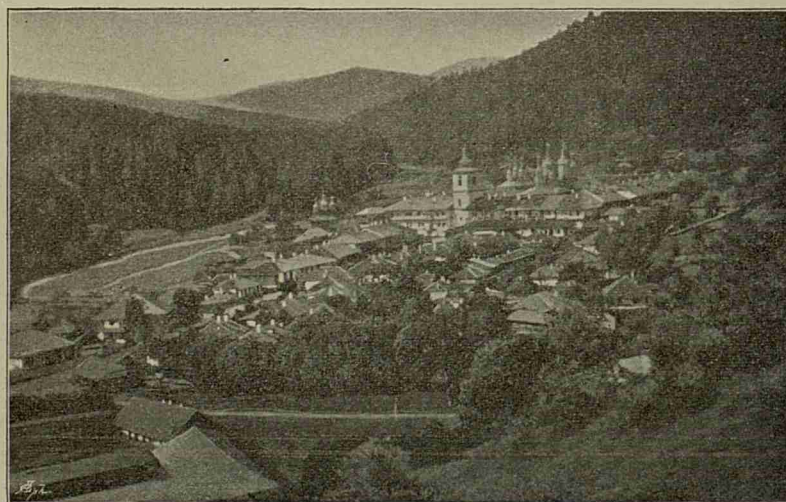
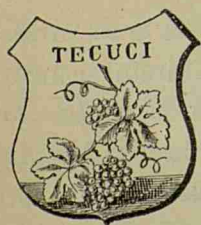


Fig. 78. Mănăstirea Agapia.



Tecuciu, cu capitala **Tecuciu**.

Nicorești este o comună urbană însemnată pentru vinurile ce produce.

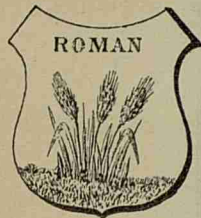


Fălcium, cu capitala **Huși**. Orașul *Fălcium* pe Prut, *Răducăneni* și *Dococolina*, târguri.

Stăniliești, loc istoric.



Vaslui, cu capitala **Vaslui**, așezat la unirea pârului Vaslui cu Bêrlad. *Negrești*, este târgul cel mai important. *Racova*, loc istoric.



Roman, cu capitala **Roman**, zidit acum vre-o 400 de ani de către Roman-Vodă, Domnul Moldovei. *Bâra* și *Dămieniști*, târguri.

Strunga, cu ape minerale.

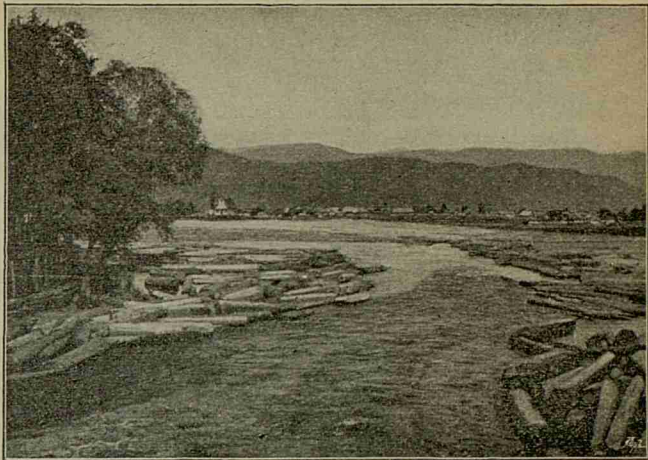


Fig. 85. Trotușul la Comănești.

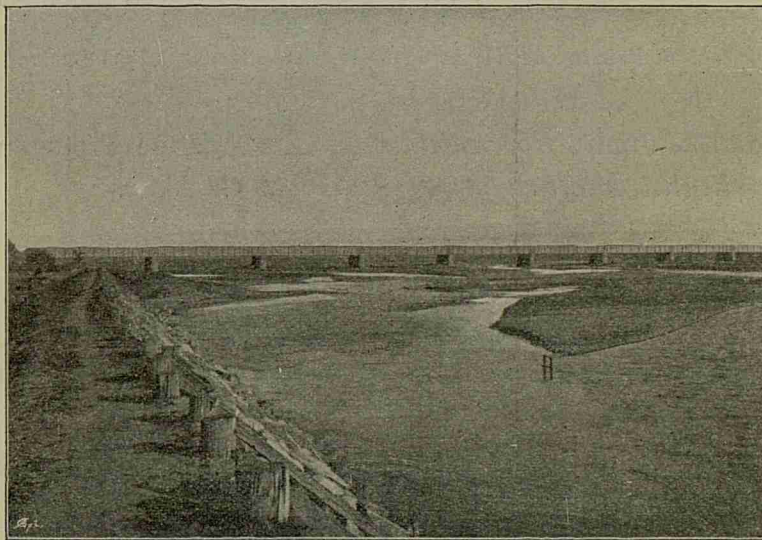
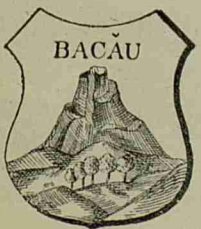


Fig. 86. Podul de pe Bistrița de la Bacău.



Bacău, cu capitala **Bacău**, d'a dreapta Bistriței.

Tîrgu-Ocna, târg, este însemnat pentru ocele de sare.

Moinești, târg.

La *Comănești*, de pe Trotuș, și la *Moinești* se scoate de sub pământ păcură. Se mai găsesc aici și cărbuni de pământ. La *Grozești*, pe Oituz, se află o renumită fabrică de ciment și alta de sticlă. La Palanca, aproape de graniță, intră Trotușul în țară. Aci se află trecătórea *Palanca* (Ghimeș).

Județul Bacău este cel mai muntos
din România.

tumba, mânăstiri și schituri. *Lctea*, unde
se află o fabrică de hârtie.

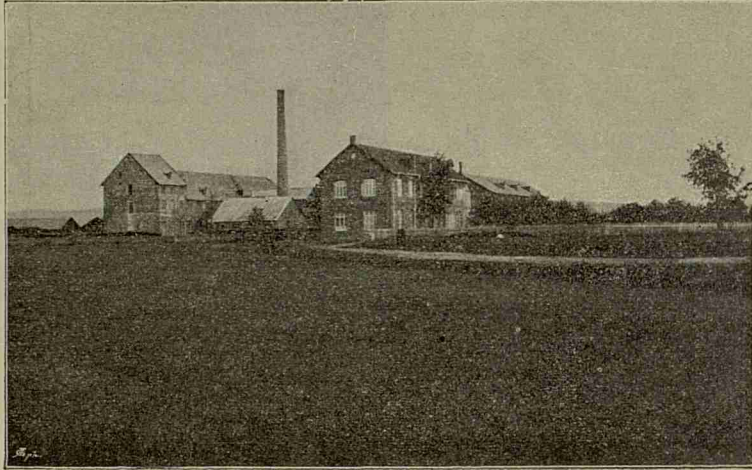


Fig. 88. Fabrica de hârtie de la Letea de lângă orașul Bacău.

Căiutu și *Cașinu*, târguri. *Berzunțu*,
Mânăstirea Cașinului, *Măgura* și Co-

Borzești, pe *Trotuș*, unde s'a născut
Stefan cel Mare.

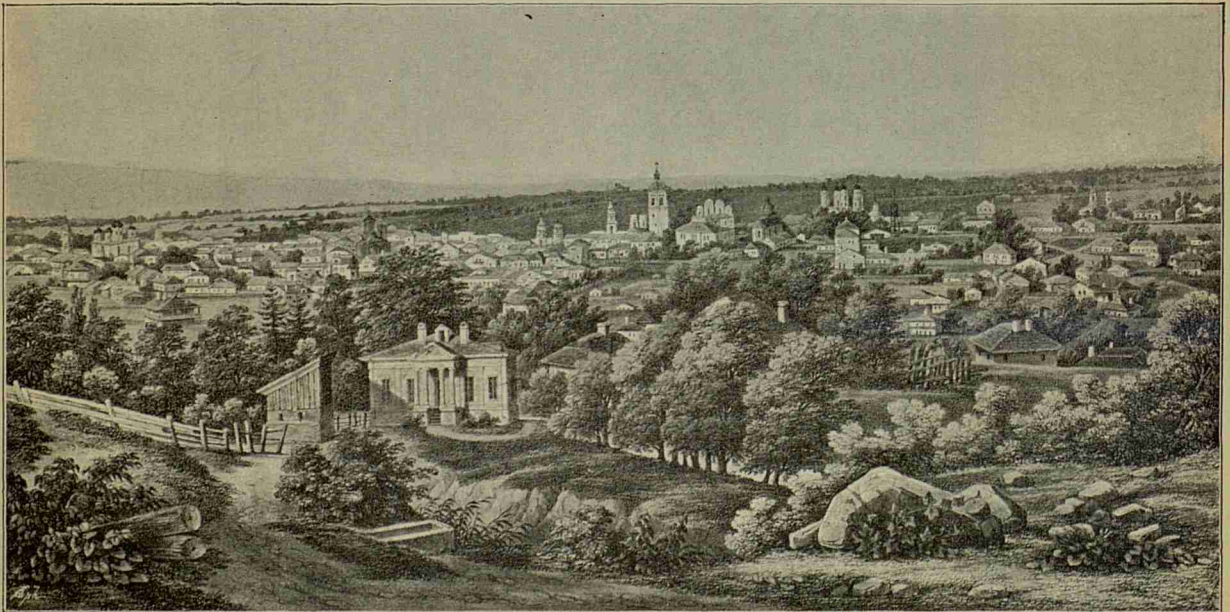


Fig. 89. Orașul Iași



Neamțu, cu capitala **Piatra** pe Bistrița. *Târgu Neamțului* așezat spre Miază-noapte. *Agapia, Văratecu* și *Neamțu* sunt mânăstiri. *Băltătești*, ape minerale.



Iași, cu capitala **Iași**, fosta capitală a Moldovei până la anul 1859, când s'au unit cele două țări. *Târgu - Frumos, Podul - Iloaei*, târguri. *Ungheni*, pe Prut, le-

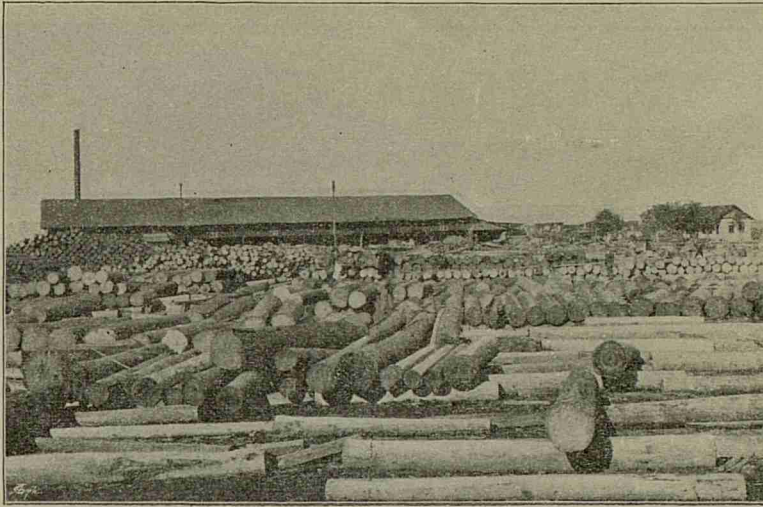


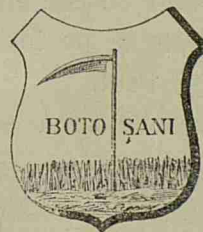
Fig. 92. Un ferăstrău din Moldova.



Suceava, cu capitala **Fălticeni**, mare târg în ziua de Sîntu Ilie. *Baia-de-Soci*, însemnată pentru victoriile lui Ștefan cel mare. *Râșca, Slatina* și *Probota*, mânăstiri. *Borca*, cu ape minerale.

gat cu Iași printr'un drum de fier; punct de trecere în Basarabia.

Socola, Cetățuia, Galata și altele, sunt mânăstiri.



Botoșani, cu capitala **Botoșani**. *Hârslău* este însemnat pentru facerea pietrelor de moară. *Frumușica* și *Bucegea*, sunt târguri.

Ițcani, trecătoare în Bucovina.



Dorohoiu, cu capitala **Dorohoiu**, așezat pe Jijia. *Mihăileni*, lângă Siret, este târg și trecătoare în Bucovina. *Herța, Darabani* și

Rădăuți, sunt târguri de vite.

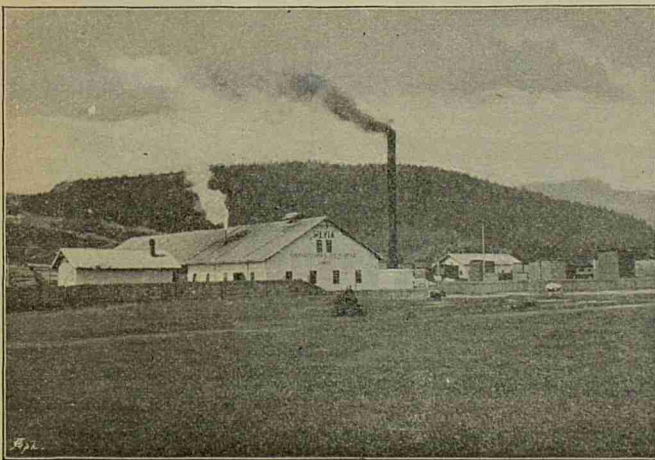


Fig. 94. Ferăstrău cu abur din munții Moldovei.

10. În zona muntoasă a Moldovei, ca și în cea din Muntenia, se exploatează mai cu seamă *pădurile*. Se extrage apoi multă *sare, păcură* și cărbuni, mai ales prin județul Bacău.

Tot în această zonă se află apele minerale de la *Slănic, Băltătești* și altele.

fabrică mult *spirt de bucate* (grâne).

11. **Iași**, cu 95.000 locuitori; a fost capitala Moldovei până acum 37 ani, când s'au unit cele două țări.

Galați, este cel mai mare port al Moldovei. Este așezat pe Dunăre, nu departe de gura Siretului.

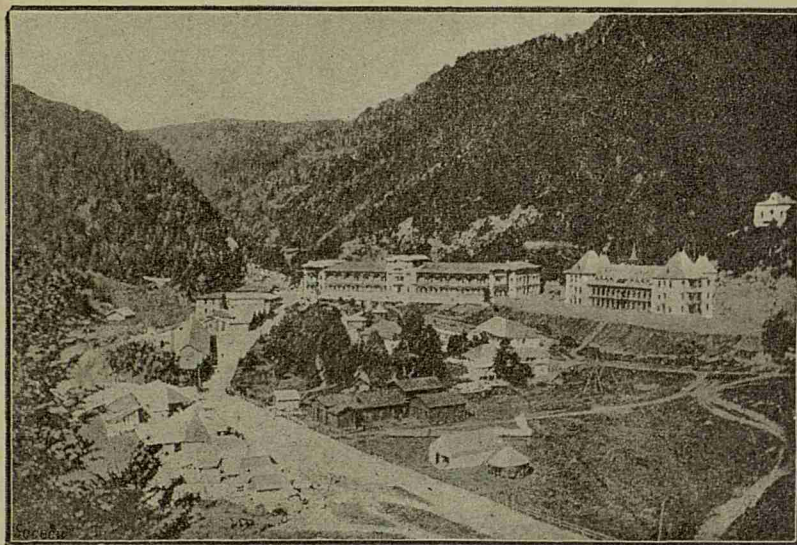


Fig. 97. Băile Slănic din județul Bacău.

În zona dealurilor, adică mai în tot restul Moldovei, se cultivă *vița* și grânele. Grâul se cultivă mai cu seamă prin partea de Miază-noapte și pe luncele riuilor dintre Siret și Prut.

Mai pretutindenă în această zonă se

Botoșani este cel mai mare oraș din Moldova, după Iași și Galați.

Focșani, așezat pe Milcov. Este un oraș important la marginea de odinioară dintre Moldova și Muntenia.

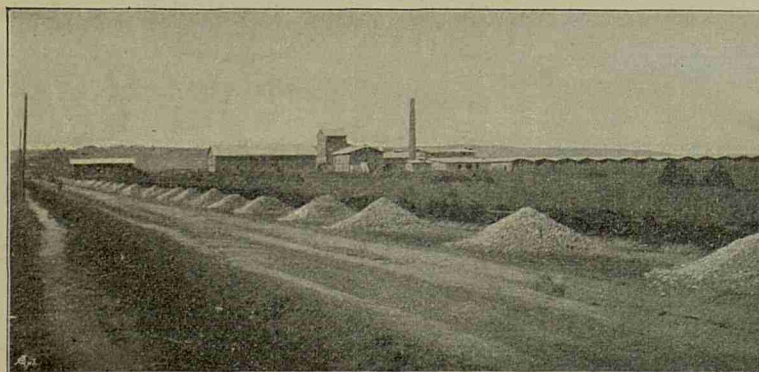
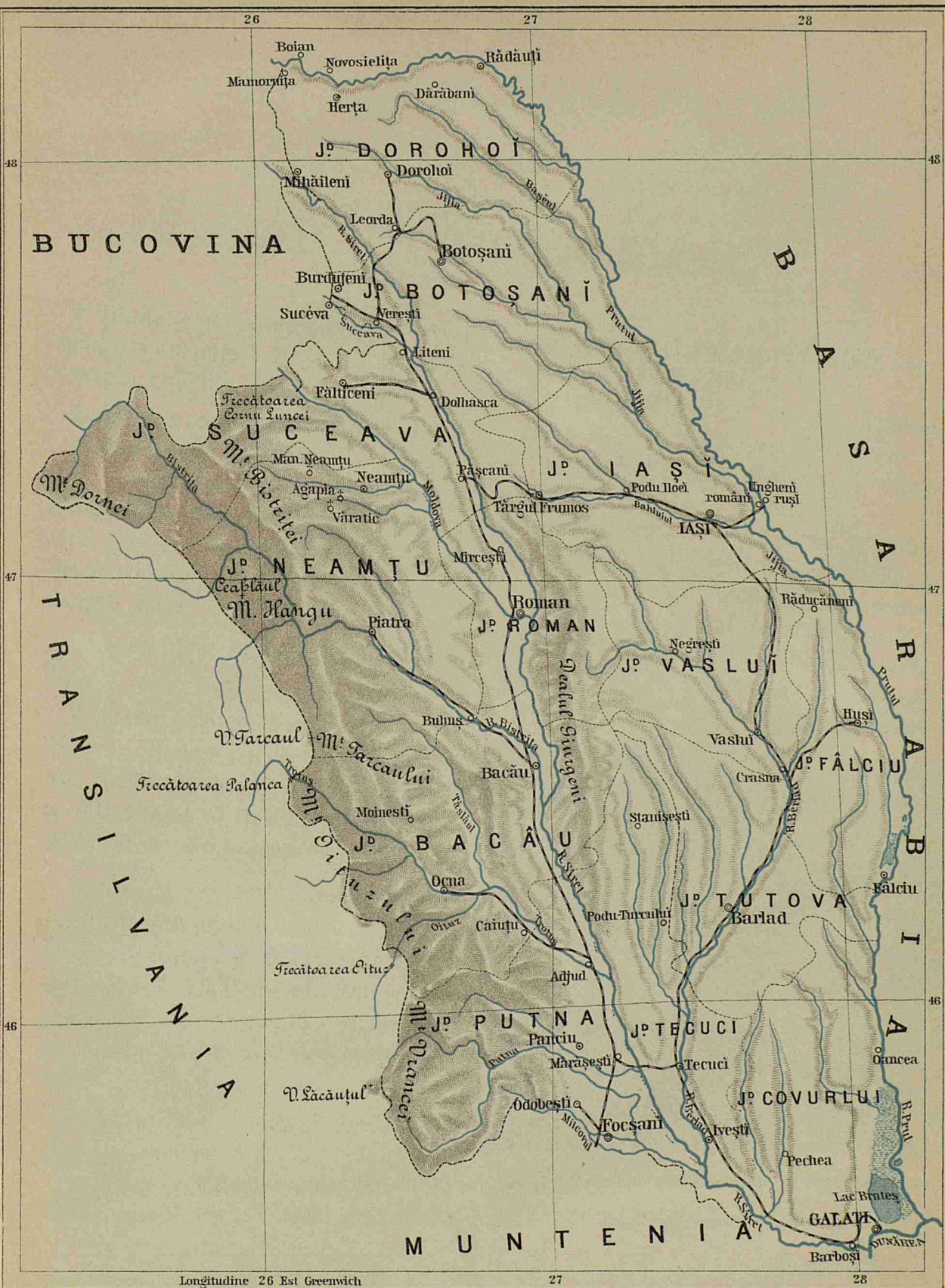


Fig. 98. O fabrică de spirt din Moldova (Velniță)

MOLDOVA



F. DOBROGEA

1. Ținutul coprins între Dunăre, brațul Chilia, țărmul mării Negre și Bulgaria, formează regiunea Dobrogei.

2. Această regiune se împarte în două: Partea despre Miază-noapte coprinsă între brațele Dunărei, *Chilia*, *Sulina* și *Sfântu Gheorghe*, precum și ținutul acoperit de lacurile *Razelm*, *Golovișteea*, *Smeica* și *Sinoaia*, formează ceea ce se chiamă **delta**.

3. Acest ținut este mlăștinos și puțin locuit.

4. În restul Dobrogei solul este mai ridicat și presărat cu dealuri. Partea cea mai înaltă se observă pe lângă Dunăre în fața Brăilei și Galaților, unde se ridică dealul *Măcinului*.

5. Această regiune deluroasă este despărțită în două printr'o curmătură, care se întinde în curmezișul Dobrogei de la Cernavodă și până la Constanța. Prin această curmătură s'a construit în vechime valul lui Traian, iar în timpurile noastre calea ferată.

6. Văile sunt scurte și cursurile de apă neînsemnate.

Cele mai importante sunt: *Taița* și *Telița*, care se varsă în lacul *Babadag*;

apoi *Slava* și *Cazimcea (Cartalul)*, care merg spre Marea Neagră.

7. În delta Dunărei se află insulele *Letea*, *Sfântu Gheorghe* și *Dranov*.

8. Dobrogea se compune din două județe:



a) **Tulcea**, în partea despre Miază-noapte, cu capitala **Tulcea**, așezat pe Dunăre. *Isăccea*, *Măcin*, *Babadag*, comune însemnate. *Sulina* este

port la marea Neagră. *Cocoș*, mănăstire.

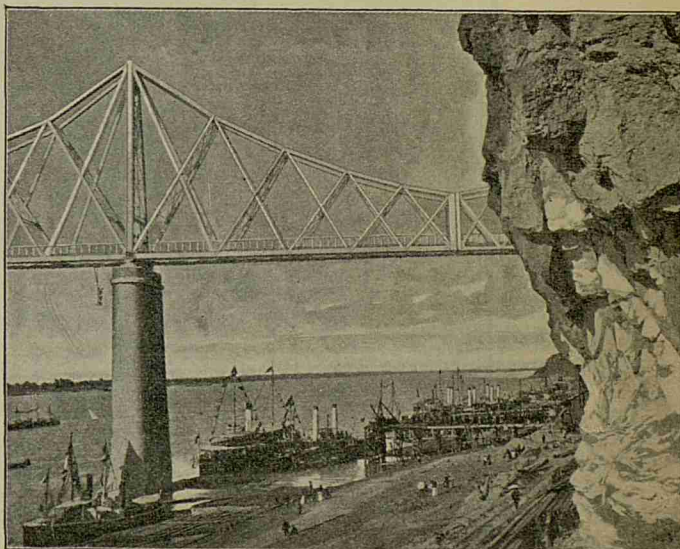


Fig. 100. Podul peste Dunăre și portul Cernavodă.

b) **Constanța**, care ocupă partea de



Miază-zi a Dobrogei, cu capit. **Constanta**, port la marea Neagră și stațiune de băi. Este legat cu restul țării prin drum de fier. *Ostrovul, Hârșova*

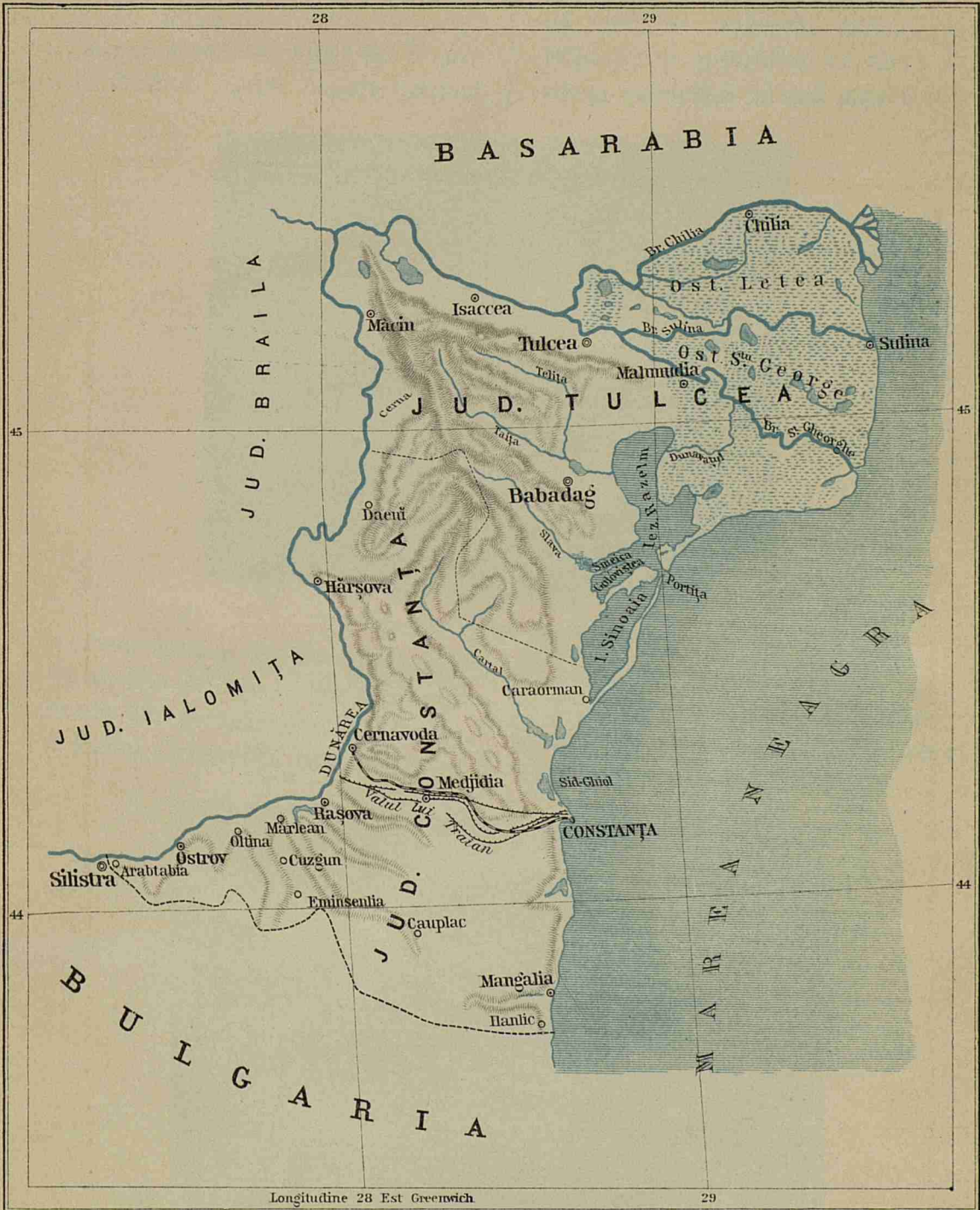
și *Cernavoda*, sunt mici porturi pe Dunăre. *Adam-Clisi*, cu un monument vechi.

9. Printre bogățiile Dobrogei cele mai însemnate sunt pescuitul și *creșterea vitelor*. In al doilea rînd vine *agricultura* și *creșterea albinelor*.



Fig. 102.

DOBROGEA



Longitudine 28 Est Greenwich

29

10. De cât-va timp se scoate multă piatră de la *Turcoaia*, pe malul Dunărei, mai jos de Măcin.

11. Orașul cel mai însemnat din Dobrogea este **Sulina**, așezat la gura brațului

semnat, mai cu seamă de când s'a făcut pod peste Dunăre. Prin ajutorul acestui pod se stabilește legătura între Dobrogea și restul țării. Cu timpul Constanța va deveni cel mai important port

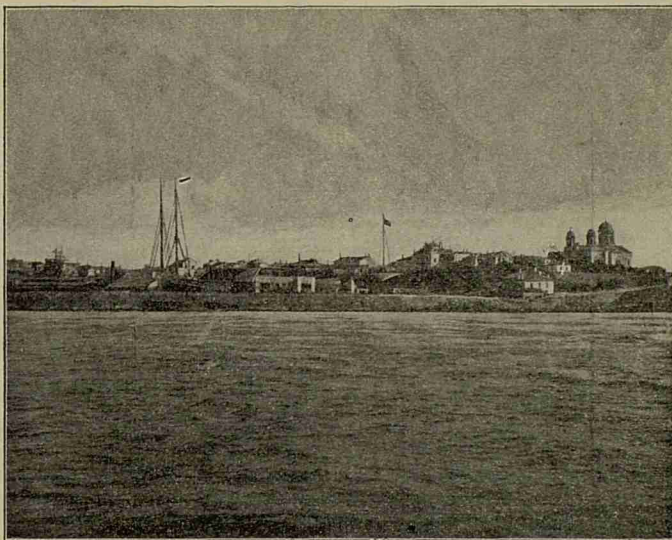


Fig. 103. Portul Constanța

Sulina. Pe aci intră și ies toate vapoarele, care vin din alte țări, sau se duc încărcate cu cereale din porturile Brăila și Galați.

12. Portul **Constanța** este iarăși în-

de pe marea Neagră.

13. **Tulcea**, așezat pe Dunăre, este orașul cel mai populat din Dobrogea. Cele-lalte sunt puțin însemnate.

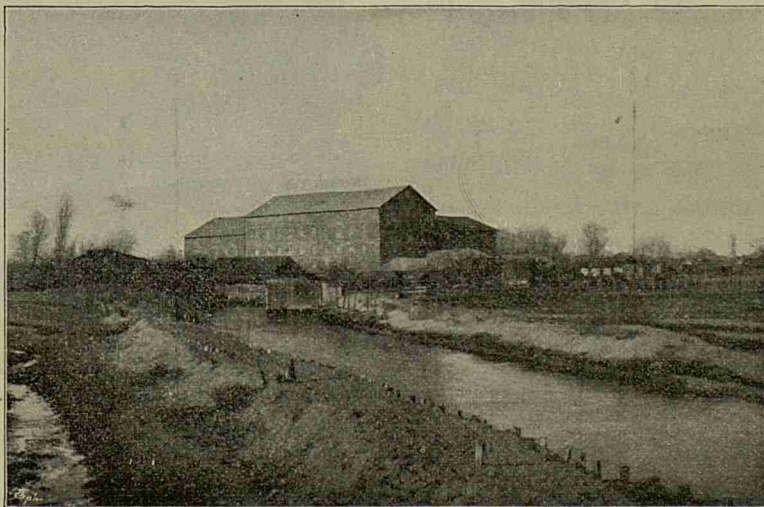


Fig. 104. Móră cu aburi.

G. ROMÂNIA

Priviri generale

1. Țara românească se împarte în următoarele trei zone:

a) **Zona munților**, formată de lanțul Carpaților de la Vêrciorova și până la intrarea Bistriței în țară. În această zonă tărîmul se ridică treptat de la Dunăre și Prut, până la 2500 metrii d'asupra luciului mării Negre, în creasta munților Carpați.

b) **Zona dealurilor**, care se urmează din zona munților și care încinge țara prin mijloc întocmai ca un brâu. Înălțimile, de obicei, în această zonă, nu trec peste 700 metrii.

c) **Zona șesului**, sau *Câmpia*, ocupă cam jumătatea despre Miază-zi a Munteniei, de la Mehedinți și până la râul Siret. Pe această zonă pământul este întins și neted. Nu se vede de cât ici și colo câte o colină neînsemnată sau vre-un costiș care se pierde în câmpie.

2. Lanțul **Carpaților** care formează partea cea mai ridicată a țării, se compune din mai multe grupuri:

a) Incepând de la Vêrciorova se ridică mai întâi munții **Mehedințului**, cu vârful *Oslea*; vin apoi în rînd, înșirați spre Răsărit: Munții **Vulcan**, cu vârful *Straja*

și munții **Parîngului**, care cuprinde masivul *Parîngul* cu vârful *Mândra*.

Aceste trei grupuri ocupă Oltenia.

b) Spre Răsărit urmează munții **Făgărașului** cu vârful *Negoiul*, cel mai mare vîrf din România; ai **Bârsei** cu vîrfurile *Omul* și *Caraimanul* și ai **Buzelui**, cu vârful *Penteleul*.

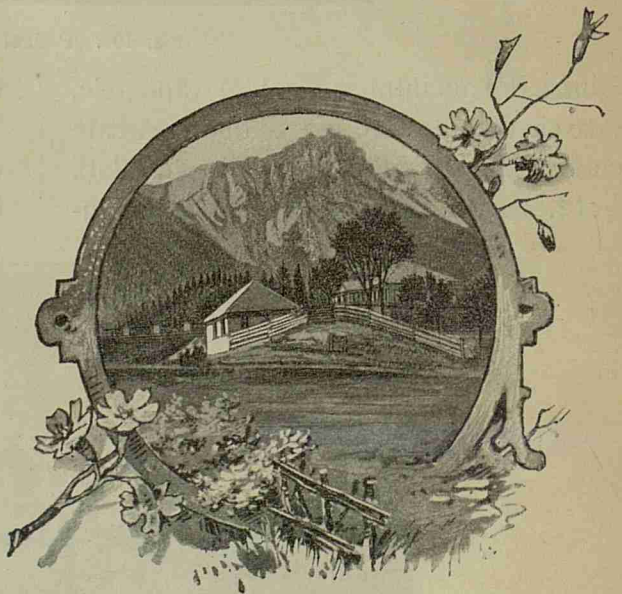


Fig. 105. Poiana Țapului (localitate lângă Sinaia).

Acești munți ocupă Muntenia.

c) De la munții Buzelui lanțul Carpaților cotește spre Miază-noapte și, cât

ține granița Moldovei despre Transilvania, întâlnim următoarele cinci grupuri:

Munții Vrancei, cu vârful *Giurcea* ;

Munții Oituzului, cu vârful *Șandrulmare* ;

Munții Tărcăului, cu vârful *Tărcăul* ;

Munții Hangului, cu vârful *Ceahlăul*, cel mai mare vârf din Moldova ;

Munții Dornei, dimpreună cu ai *Bistriței*.

Aceste două șiruri de munți sunt despărțite prin valea *Bistriței*.

3. **Dunărea** udă România de la *Vênciorova* și până la marea *Neagră*.

Până la *Calafat* o desparte de *Sârbia*; iar de la *Calafat* până la *Călărași*, de *Bulgaria*.

De aci înainte udă numai țara noastră până la vărsarea ei în mare, afară de brațul *Chilieii*, care face frontiera dintre România și *Rusia*, de la *Reni* și până la mare.

Înainte de a se vărsa în mare, *Dunărea* se desparte în trei brațe: *Chilia*, *Sulina* și *Sfântul Gheorghe*.

Rîurile cele mari ale țării noastre sunt:

Jiul cu afluenții *Motru* pe dreapta, *Gilortu* și *Amaradia* pe stânga.

Oltul, cu *Bistrița* și *Oltețu* pe dreapta și cu *Topologu* pe stânga.

Vedea, cu *Teleormanul* pe stânga.

Argeșul, cu râul *Doamnei* și *Dimbovița*, pe stânga.

Jalomița cu *Prahova* pe stânga.

Siretul, care udă Moldova prin mijloc și se încarcă cu *Moldova*, *Bistrița*, *Trotușul*, *Putna* cu *Milcovul* și *Buzăul* pe dreapta ; iar pe stânga cu *Bérladul*.

Prutul, care ne face frontiera despre *Basarabia*, încărcat cu *Jijia*.

4. Pe lângă *Dunărea* se află un șir de lacuri formate în mare parte de acest fluviu. Ast-fel, începând de la *West* spre *Est*, întâlnim pe cele următoare : *Nedeia* (*Dolj*) ; *Potelu* (*Romanați*) ; *Suhaiul* (*Teleorman*) ; *Balta mare* (*Vlașca*) ; *Greaca* (*Ilfov*) ; *Călărași* (*Ialomița*) ; *Brateș* (*Covurlui*).

În *Dobrogea* se află lacurile *Razelm*, *Goloviștea*, *Smeica* și *Sinoaia*, care comunică cu marea *Neagră* ; apoi *Badag* și altele.

În interiorul României se găsesc : *Mosțiștea* în *Ilfov* ; *Balta-albă* în *Rîmnicu-Sărat* și altele mai mici.

5. Fluviul *Dunărea* este presărat cu o mulțime de ostroave.

Printre cele mai mari deosebim pe cele următoare : *Corbul*, *Ostrovul mare* în *Mehedinți*. *Ostrovul Calafat*, în fața *Calafatului* și *Copanița* în fața lacului *Nedeia*. Vin apoi *Ostrovul Sfântu Gheorghe* între *Giurgiu* și *Rusciuc*. *Insula Lungă* și *Albina* în județul *Ilfov*. *Ostrovul Balta*, cel mai mare coprins între *Dunărea* și brațul *Borcea*, în *Ialomița*, și *ostrovul Bregoluiul*, în *Brăila*.

În marea *Neagră*, cam în dreptul brațului *Chilia*, se află insula *Șerpilor*.

6. **Județele cu capitalele lor sunt :**

a) **Oltenia**

Mehedinți	cu capitala	Turnu-Severin
Gorj	»	»
Dolj	»	»
Vâlcea	»	»
Romanați	»	»
		Târgu-Jiu
		Craiova
		R.-Vâlcea
		Caracal

b) Muntenia

Argeș	cu capitala	Pitești
Oltul	»	Slalina
Teleorman	»	Turn.-Măgurele
Muscel	»	Câmpu-Lung
Vlașca	»	Giurgiu
Dâmbovița	»	Târgoviște

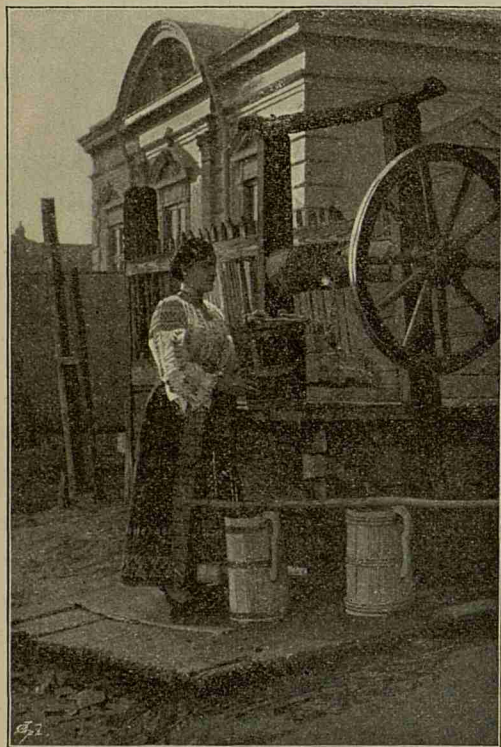


Fig. 106 Costum din Dâmbovița.

Prahova	cu capitala	Ploiești
Ilfov	»	București
Buzău	»	Buzău
Ialomița	»	Călărași
Brăila	»	Brăila
R.-Sărat	»	R.-Sărat

c) Moldova

Covurlui	cu capitala	Galați
Tecuciu	»	Tecuciu

Putna	cu capitala	Focșani
Tutova	»	Bêlad
Vasluiu	»	Vasluiu
Fălciu	»	Huși
Roman	»	Roman
Bacău	»	Bacău
Neamțu	»	Piatra
Suceava	»	Fălticeni
Iași	»	Iași
Botoșani	»	Botoșani
Dorohoiu	»	Dorohoiu

d) Dobrogea

Tulcea	cu capitala	Tulcea
Constanța	»	Constanța

În total sunt 32 de județe, dintre care: 5 în Oltenia, 12 în Muntenia, 13 în Moldova și 2 în Dobrogea.



Fig. 107. Sergent de gardă.

7. **Populația** întregii țări este 6 milioane oameni, dintre care aproape 5 milioane Români, apoi vin Evreii, Ungurii, Lipovenii (slavi), Armenii și alte neamuri.

8. a) În zona muntoasă a României se găsesc multe bogății. Cele mai însemnate sunt pădurile de brad, pin și stejar, care se exploatează în multe locuri. În această zonă se extrage *sarea* de prin ocnele de la *Ocnele mari* (Vâlcea), *Slănic* și *Telega* (Prahova) și *Târgu-Ocna* (Bacău) apoi *păcura* prin județele Prahova, Buzău și Bacău, în fine varul, cărbunii de pământ și alte minerale.

Tot în regiunea muntoasă se găsesc apele minerale cum sunt cele de la Călimănești și Govora (Vilcea). Slănic (Bacău), Bălțătești (Neamțu), Pucioasa (Dâmbovița) și altele.

b) În zona dealurilor se cultivă vița, care ne dă vinurile renumite de Drăgășani, Odobești, Nicorești și Cotnari. Apoi livezile cu pruni din care se face *țuică*. Dintre cereale se cultivă mai mult *porumbul*. Aci sunt *finețe* întinse.

c) În zona câmpiei se cultivă cereale: *grâu*, *porumb*, *orz*, *ovăz*, *meiu*, *rapiță* și plante ca: *în*, *cânepă* și *tutun*, precum și tot felul de legume.

9. Locuitorii țării noastre se ocupă foarte mult și cu *creșterea vitelor*. În zona muntoasă se găsesc cele mai multe *oși*, *capre* și *cai*. În cele alte zone sunt: *boi*, *vacă*, *oși*, *capre*, *cai* și *bivolii*.

Din Dunăre și din lacurile mărginașe, și mai cu seamă de prin bălțile din Dobrogea se scoate mari cantități de *pește*.

10. Cele mai însemnate dintre **industriile** noastre sunt:

a) *Estragerea sărei și a petrolului*, apoi olăria, sticlăria, fabricarea varului și a pietrelor de moară. Se fabrică apoi hârtie și zahăr.

b) Scândurile de brad, precum și alte lemne de construcție, se fabrică prin toată regiunea muntoasă.

c) Se mai fabrică apoi prin orașe *berea*, *uleiul de în*, *de cânepă* și *de rapiță*; *lumânări* de seu și de ceară. Se tăbăcesc *pieile*.



Fig. 108. Industrie casnică

În fine, diferitele *țesături de lână*, *postavuri* din fabrici și de pe la țară. *Boranicul* se țese de către româncile noastre.

9. **Comertul** țării noastre se face în interior și mai cu toate țările din Europa.

Se exportă, mari cantități de cereale, piei și diferite alte produse. Se importă tot felul de mărfuri, mașini, stoffe și altele.

11. Orașele cele mai mari și mai populare sunt:

a) **București.** — Orașul București (250.000 loc.), este capitala regatului

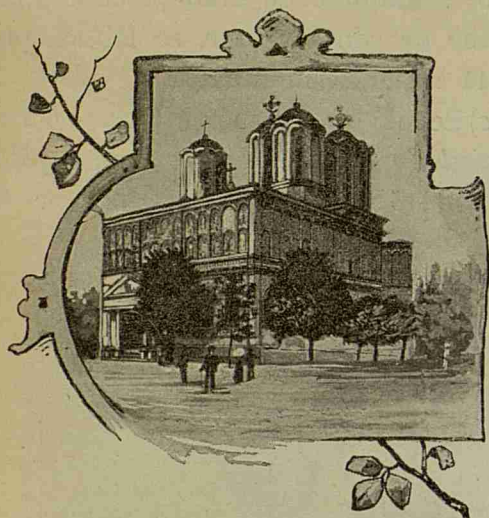


Fig. 109. Mitropolia din București.

român. și reședința de iarnă a Regelui. Scaunul guvernului, al parlamentului pre-

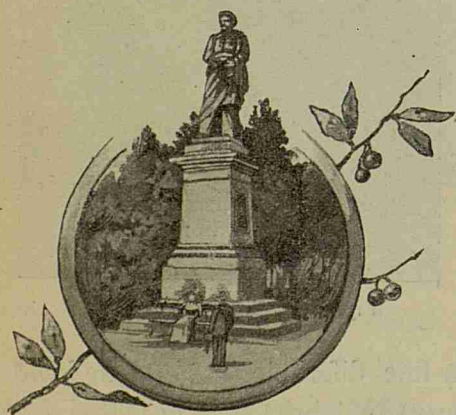


Fig. 110. Statuia lui Lazăr din București.

cum și al tuturilor autorităților superioare. În acest oraș se află toate școlile, de la cea primară până la Universitate. București, este cel mai industrial și mai comercial oraș din toată țara.

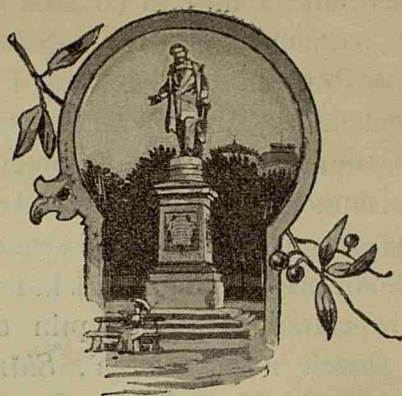


Fig. 111. Statuia lui Heliade din București.

b) **Iași** (95.000 loc.).—Așezat pe Bahluiu. Este capitala județului Iași. A fost capitala Moldovei până la 1859, când s'au unit principatele. Posedă ca și București tot felul de școli mari și mici; industrie însă mai puțină.

c) **Ploiești** (40.000 loc.). — Așezat între Prahova și Teleajen. Capitala jud. Prahova. Este după București orașul cel mai industrial din țară. Are multe fabrici.

d) **Craiova** (40.000 loc.). — Așezată aproape de Jiu. Capitala județului Dolj și orașul cel mai comercial din toată Oltenia.

e) **Galați** (85.000 loc.). — Capitala județului Covurlui. Cel mai mare port al României pe Dunăre. Aci se încarcă toate grânele Moldovei și se importă multe mărfuri din străinătate.

f) **Brăila** (40.000 loc.).—Așezat ceva mai spre Miază-zi de Galați. Port pe Dunăre tot așa de important ca și Galați.

g) **Constanța** (4.000 loc.).—Capitala județului Constanța. Cu facerea podului de la Fetești-Constanța va deveni portul cel mai însemnat al țării, pe Marea Neagră.

h) Sulina (7.000 loc.). — Așezat la gura brațului Sulina. Pe aci intră și ies toate corăbiile, care merg spre Galați încărcate cu mărfuri streine și care se întorc înapoi încărcate cu cereale.

Botoșani (35 000 loc.). — Capitala județului Botoșani. Este orașul cel mai important din Nordul Moldovei.

Liniile principale sunt :

a) București-Vênciorova, prin Titu, Pitești, Slatina și Craiova.

b) București-Ițcani, prin Ploiești, Buzău, R.-Sarat, Focșani, Ajud, Bacău, Roman, dimpreună cu liniile laterale spre Iași, Botoșani și Dorohoiu; apoi linia Galați-Dorohoiu prin Mărășești, Tecuci, Bêlad

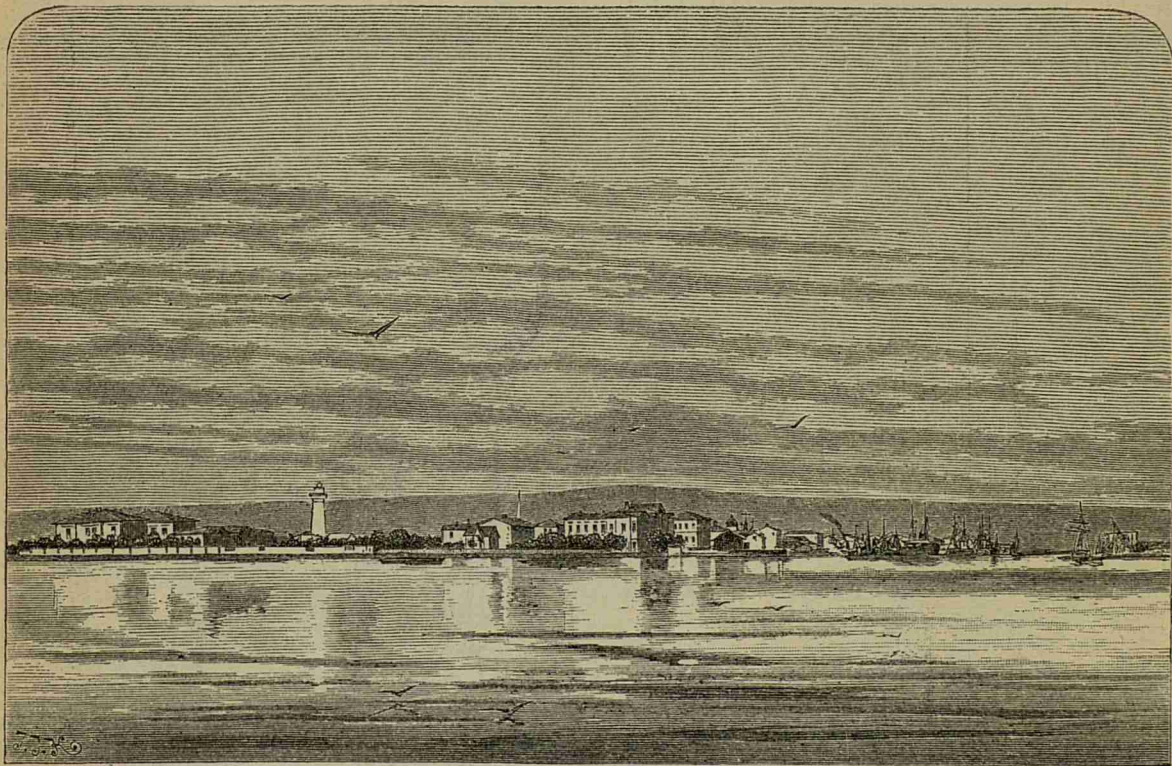


Fig. 112. Orașul Sulina

Dintre cele alte porturi dunărene, cel mai important este *Giurgiul*, capitala județului Vlașca.

După acestea vin mai întâi, *Turnu-Severin*, apoi *Călărași*, *Turnu-Măgurele*, *Calafat* și *Oltenița*.

12. De la București pleacă căi ferate în toate direcțiunile.

Vasluiu și Iași; apoi Iași-Ungheni.

c) [București-Giurgiu, prin Jilava și Comana.

d) București-Fetești Cernavodă-Constanța.

e) București—Predeal, prin Ploiești, Câmpina și Sinaia.

De-a lungul unora din aceste căi ferate

se află câte-va șosele, care conduc de la un capăt până la cel-lalt al țării. Acestea sunt șosele *naționale*.

13. O mare parte din râurile noastre, servesc drept căi de transport cu plutele al produselor de prin regiunea munților. Ast-fel sunt râurile Oltul, Argeșul, Siretul, Bistrița, Moldova, Trotușul, Buzăul și mai cu osebire Prutul, pe care pot

circula și vase mici până aproape de Huși. Pe aceste râuri se transportă cu plutele, mai cu seamă lemnăria. Pe canalul Borcea și pe Prut se transportă cu vapoare cantități mari de cereale.

Dunărea însă este calea navigabilă cea mai importantă a țării. Pe acest fluviu plutesc o mulțime de vapoare încărcate cu cereale, lemne, sare și tot felul de mărfuri.

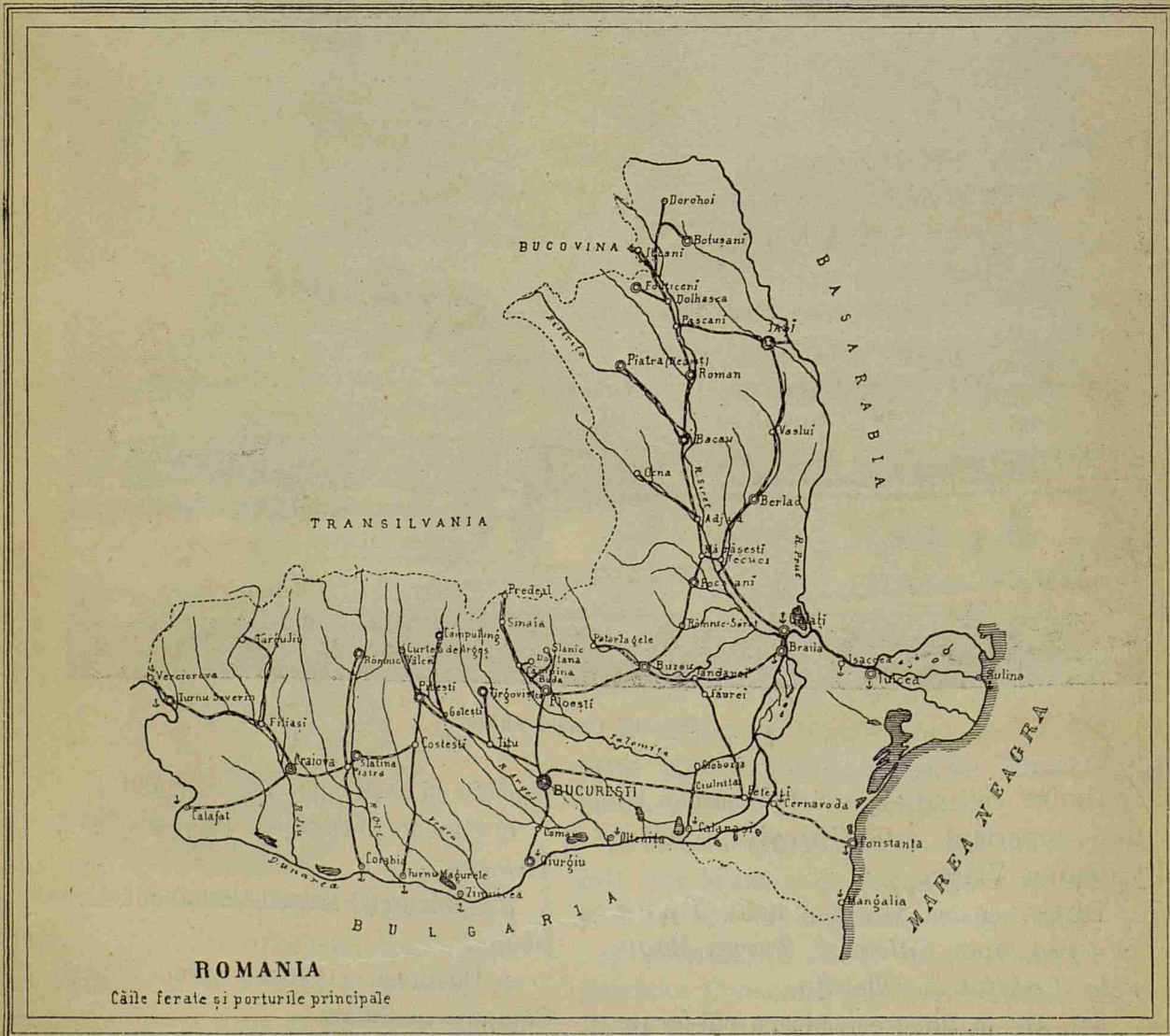
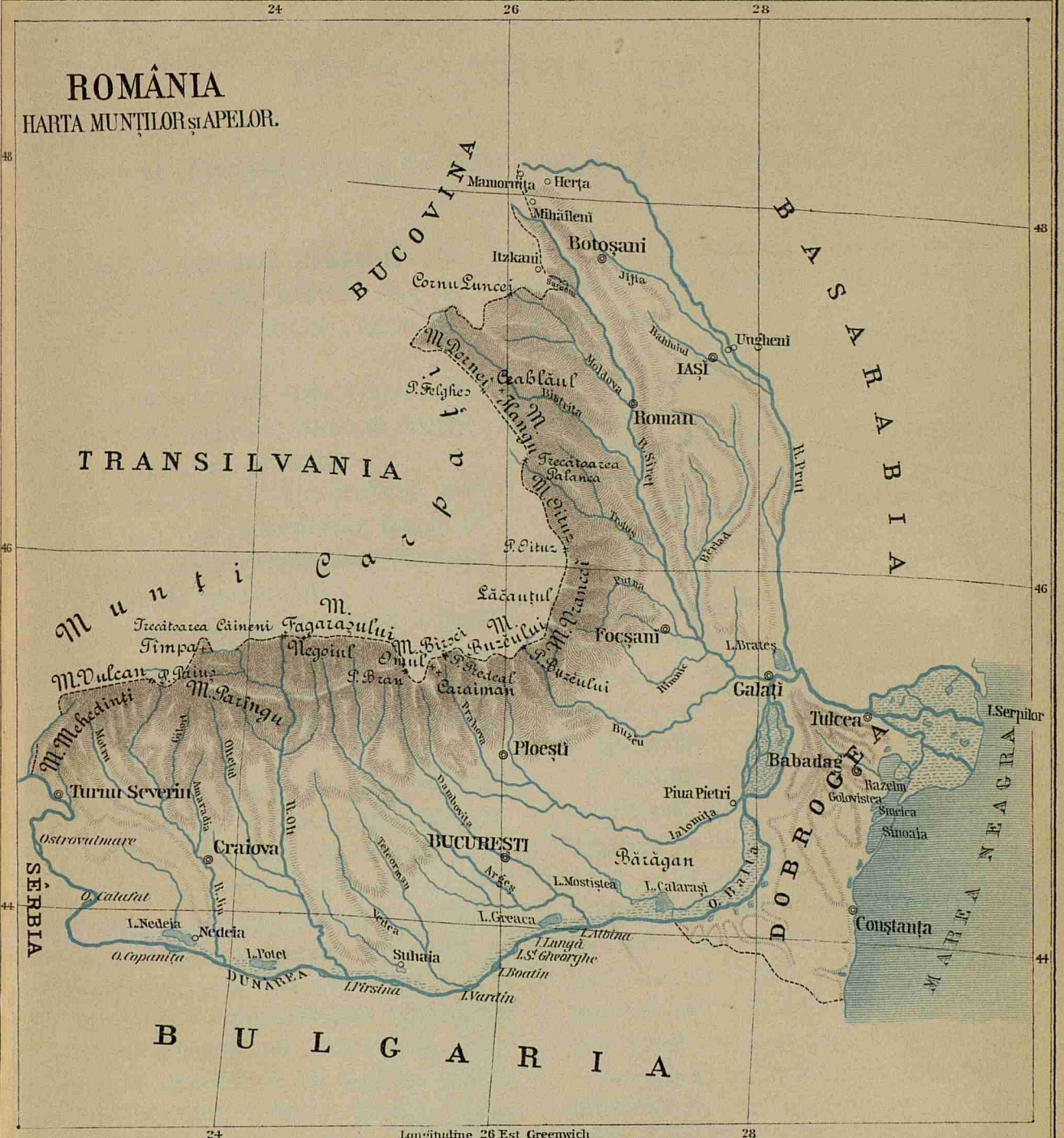


Fig. 113.

ROMÂNIA

HARTA MUNTILOR ȘI APELOR.



24 Longitudine 26 Est Greemich 28

6

TRIMESTRUL III.

H. ORGANIZAREA POLITICĂ A STATULUI

Consiliul comunal. Primarul. — În toate comunele țării, cetățenii aleg un număr oare-care de consilieri, dintre care se alege apoi primarul.

Primarul este decî capul comunăi. El îngrijăște de interesele comunăi dimpreună cu consilierii comunali.

Sub-prefectul. — Sub-prefectul este capul plășii. Sub-prefecții sunt numiți de Minister. Ei administrează plasa, fiind puși sub ordinele prefectului.

Consiliul județean. Prefectul. — După cum în comună se aleg consilierii, care alcătuiesc consiliul comunal, tot așa și în județ se aleg consilierii, care alcătuiesc consiliul județean.

Alături de consiliul județean, Ministerul numește în fie-care județ câte un *prefect*, care îngrijăște de interesele județului, ajutat fiind de consiliul județean.

Prefectul este așa dar capul județului, pe care 'l administrează dimpreună cu sub-prefecții puși sub ordinele sale.

Miniștrii. — Miniștrii țării sunt numiți de Rege și aleși din majoritatea deputaților și senatorilor. Ei sunt în număr de opt: Interne, Externe, Justiție, Culte și Instrucțiune publică, Finanțe, Domenii, Lucrări publice și Războiu.

Regele. — Regele nostru are dreptul

de a numi pe miniștrii și de a disolva parlamentul. El întărește legile votate de parlament.

În numele lui se împarte dreptatea și tot în numele lui se numesc toți slujbașii țării.

Puterile Statului. — Puterile Statului sunt trei:

1) **Legislativă.** — La fie-care patru ani se aleg în toată țara mai mulți Senatori și Deputați, care formează Parlamentul. Parlamentul se compune din *Senat* și *Camera*.

Deputații și Senatorii alcătuiesc și votează legile, după care țara trebuie să fie guvernată.

2) **Executivă.** — Puterea executivă o au Miniștrii țării, care, împreună cu ceilalți funcționari administrativi, execută legile votate de Senat și Camera.

3) **Judecătorească.** — Puterea judecătorească o au magistrații, adică judecătorii. Aceștia judecă toate pricinile și neînțelegerile ivite între cetățeni, împărțind ast-fel dreptatea după legile țării.

Judecătorii se împart în trei categorii: judecători de *Tribunale*, de *Curți de Apel* și de *Curtea de Casație*. Prin orașe și pe la reședințele de sub-prefecturi se mai află și mici tribunale,

numile judecătoria de pace, unde se judecă pricinile de mică importanță; iar prin comunele rurale sunt judecătoriile comunale.

nează că șeful Statului, care este Regele Carol I, guvernează țara după legea cea mare a țării, care se chiamă Constituție. Regele Carol I are dreptul la tron pe

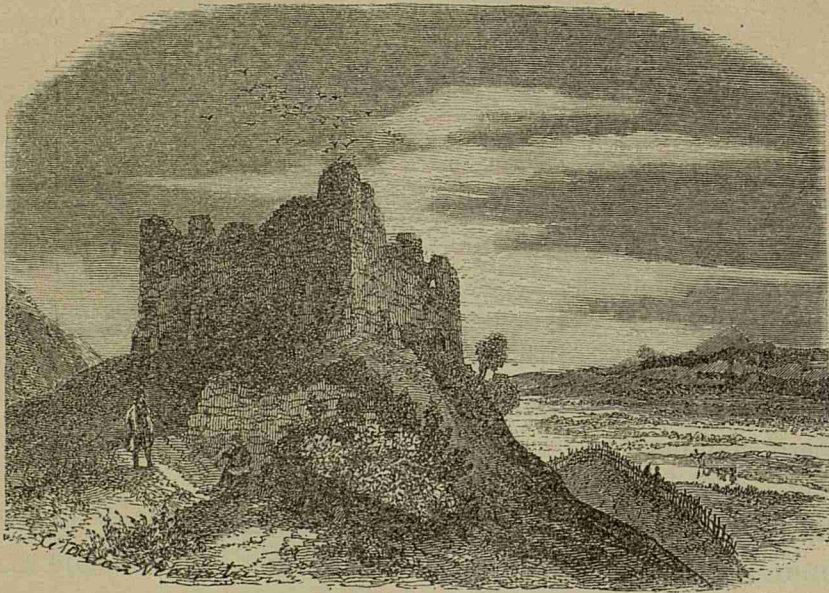


Fig. 114. Ruinele cetății Neamțu.

Forma de Stat. — Țara noastră este un *regat constituțional*. Aceasta însem-

viață și moștenitorii săi îl vor urma din tată în fiu.



Fig. 115. Țărăncă din Sibiu.

TĂRILE DE PESTE CARPAȚI ȘI BUCOVINA



I. ȚERILE VECINE DE PESTE CARPAȚI

Subt această denumire se înțelege tot ținutul coprins între Carpați, riul Tisa și Dunăre.

În vechime această țară se numea *Dacia Traiană*; astăzi ea face parte din statul Austro-Ungar.


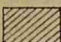

-  Regiunea muntoasa
-  " dealurilor
-  Șes



Fig. 116.

Dacia Traiană de odinioară, se împărți mai târziu în mai multe ținuturi, care purtau diferite numiri: *Transilvania*, *Maramureșul*, *Ținutul Crișului* și *Banatul* sau *Ținutul Timeșului*.

a) Transilvania

Transilvania este mărginită la Răsărit și Miază-zi cu România, de care se desparte prin munții Carpați. La Miază-



Fig. 117. Invațator și elev din Transilvania (Portul românesc).

noapte se mărginește cu Maramureșul, de care se desparte prin munții *Rodnei* cu piscul înalt *Ineul*; iar la Apus cu ținutul *Crișului* și cu parte din Banat.

De cele patru părți, solul Transilvaniei este înălțat, formând un fel de podiș pătrat. Partea cea mai muntoasă este cea vecină cu județul Buzău, unde se

ridică, de o parte și de cea-laltă a Oltului, munții *Hârghita* și lanțul *Cicului*.

Restul Transilvaniei este deluros și nu găsim câmpie de cât pe valea riului Bârsa.

Transilvania este brăzdată de trei văi adânci pe unde curg trei riuri principale: *Sameșul*, în partea de miază-noapte; *Mureșul*, cel mai important, prin mijloc, și *Oltul*, pe la Miază-zi. Acesta din urmă trece în România pe la *trecătoarea Căineni* (Turnu-Roșu).

b) Maramureșul

Maramureșul se află așezat la Miază-noapte de Transilvania, de care se desparte prin munții *Rodnei*.

În jumătatea despre Răsărit a acestui ținut, se ridică munții *Negrii* la Nord și munții *Rodnei* la Sud. Aceste două șiruri de munți sunt tăiate d'a lungul de valea Tisei, care curge spre Apus. Cea-laltă jumătate, despre Apus, este câmpie.

c) Ținutul Crișului

Ținutul *Crișului* se coprinde între Maramureș, Transilvania, Banat și Tisa, care o desparte de restul Ungariei.

Ținutul *Crișului* este brăzdat numai în partea de Răsărit, de înălțimile munților *Apusenii*; iar restul se prezintă sub formă de câmpie întinsă, udată de cele patru ramuri ale *Crișului*, care se cheamă *Crișul alb*, *Crișul negru*, *Crișul repede* și *Berețul*. Mare parte din această câmpie, pe lângă Tisa mai cu seamă, este băltoasă și puțin locuită.

d) Banatul

Banatul este coprins între Mureș, Transilvania și județul Mehedinți, apoi între Dunărea, care 'l desparte de Sârbia și Tisa, care 'l desparte de restul Ungariei.

În partea despre Răsărit, Banatul are *masivul bănățean*, iar la Apus este câmpie întocmai ca în ținutul Crișului.

Afară de Tisa și de Dunăre, care 'l formează marginea despre Apus și Miază-zi, Banatul este udat de riul *Timeș*, care se varsă în Dunăre.

Toate aceste ținuturi sunt împărțite în 30 de comitate sau județe, având fie-care capitalele lor.

Locuitorii acestor țări sunt cea mai mare parte Români, iar restul Unguri, Secui, Sași sau Nemți.

Românii, în număr de aproape 3 milioane, locuiesc mai pretutindeni, mai cu seamă însă prin Munții Transilvaniei, prin Maramureș și Sătmar, pe valea Sămeșului, Mureșului și Oltului și prin Banat.

Românii, care locuiesc prin munții din Apus, se numesc *Moți*; cei de prin valea Mureșului *Câmpeni*; cei din ținuturile Oltului și Făgărașului *Oleni*; iar cei de pe lângă Carpați se numesc *Mărgineni* (Grăniceri).

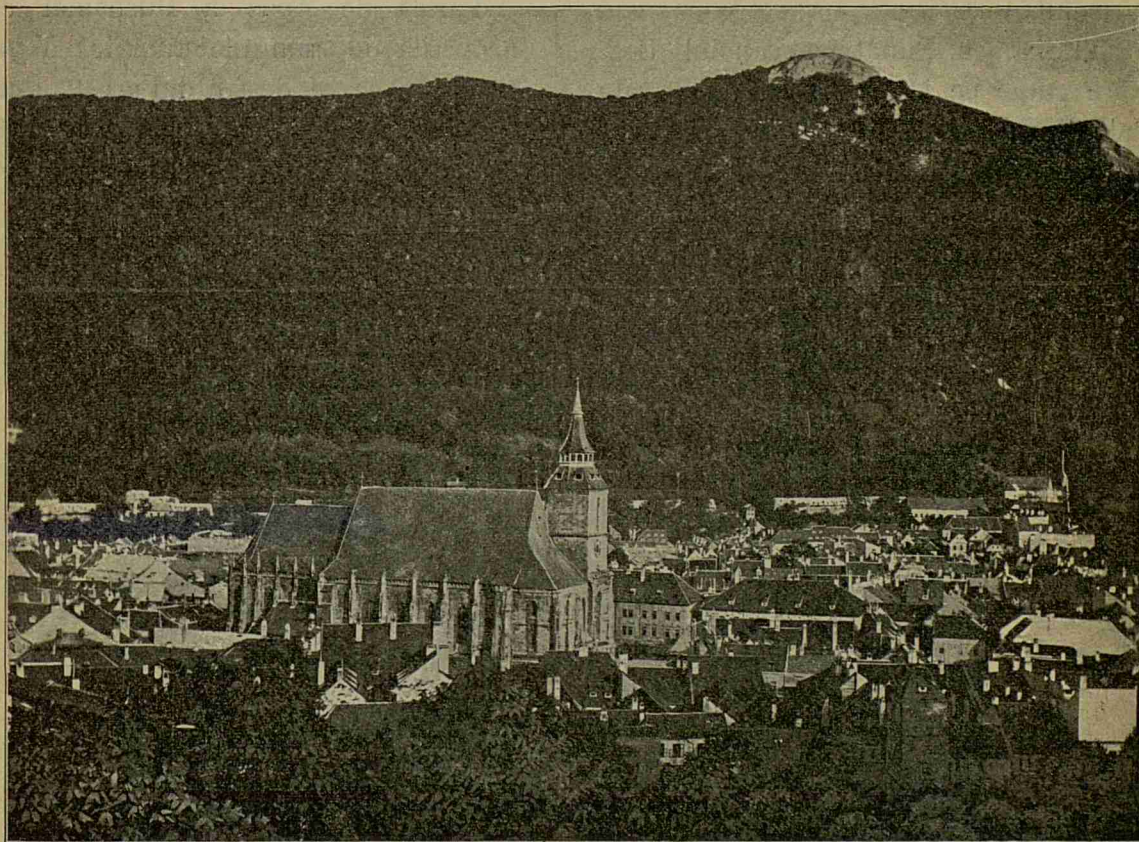


Fig. 118. Orașul Brașov.
(Dealul Timpa. — Biserica Neagră).

În special, Românii din Banat se numesc *Bănăţeni*.

Toţi fac parte din *regatul Unguresc*.

Oraşele cele mai importante din ţările de peste Carpaţi sunt:

Cluj. Situat pe Sameşul mic. Este capitala Transilvaniei. Are mai multe şcoli şi o universitate. În apropiere sunt mine de sare.

Sibiu. Oraş situat în partea de Sud. A fost capitala Transilvaniei înainte de Cluj.

Braşov. Situat în colţul Carpaţilor. Oraş industrios.

Oradia mare. Situat pe Crişul repede. Este oraşul cel mai însemnat din ţinutul Crişului.

Timişoara. Situat pe canalul Bega, care curge pe lângă Timeş. Este capitala Banatului şi oraşul cel mai mare din acest ţinut.

Debreţin. Aşezat spre Miază-Noapte de Oradia mare. Tîrg renumit de cal.

Noţiuni istorice. Înainte de Traian, Transilvania era locuită de Daci. La anul 106 după Christos, această ţară a fost cucerită de Romani. Nouă sute de ani în urmă ea fu cucerită de Unguri, care o stăpînesc încă şi astăzi.

BUCOVINA

Se mărgineşte la Miază-noapte cu Rusia şi Galiţia, la Apus cu Maramureşul, la Miază-zi cu Transilvania, la Răsărit cu Moldova şi Rusia.

Partea de Apus a Bucovinei este acoperită de ramurile munţilor *Negrii*. Dealurile ce se desfac din aceşti munţi se pierd spre Răsărit în şesurile rîurilor.

Din aceşti munţi isvoraşte:

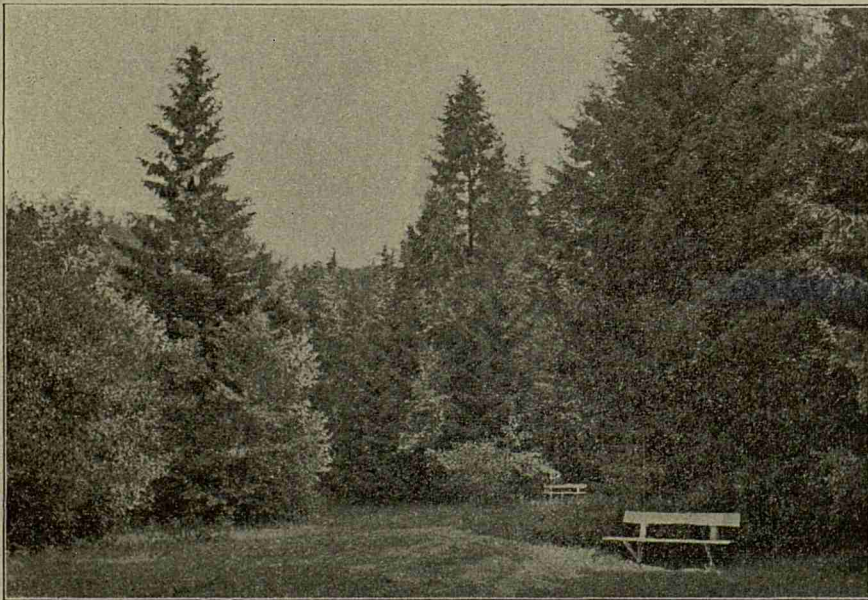
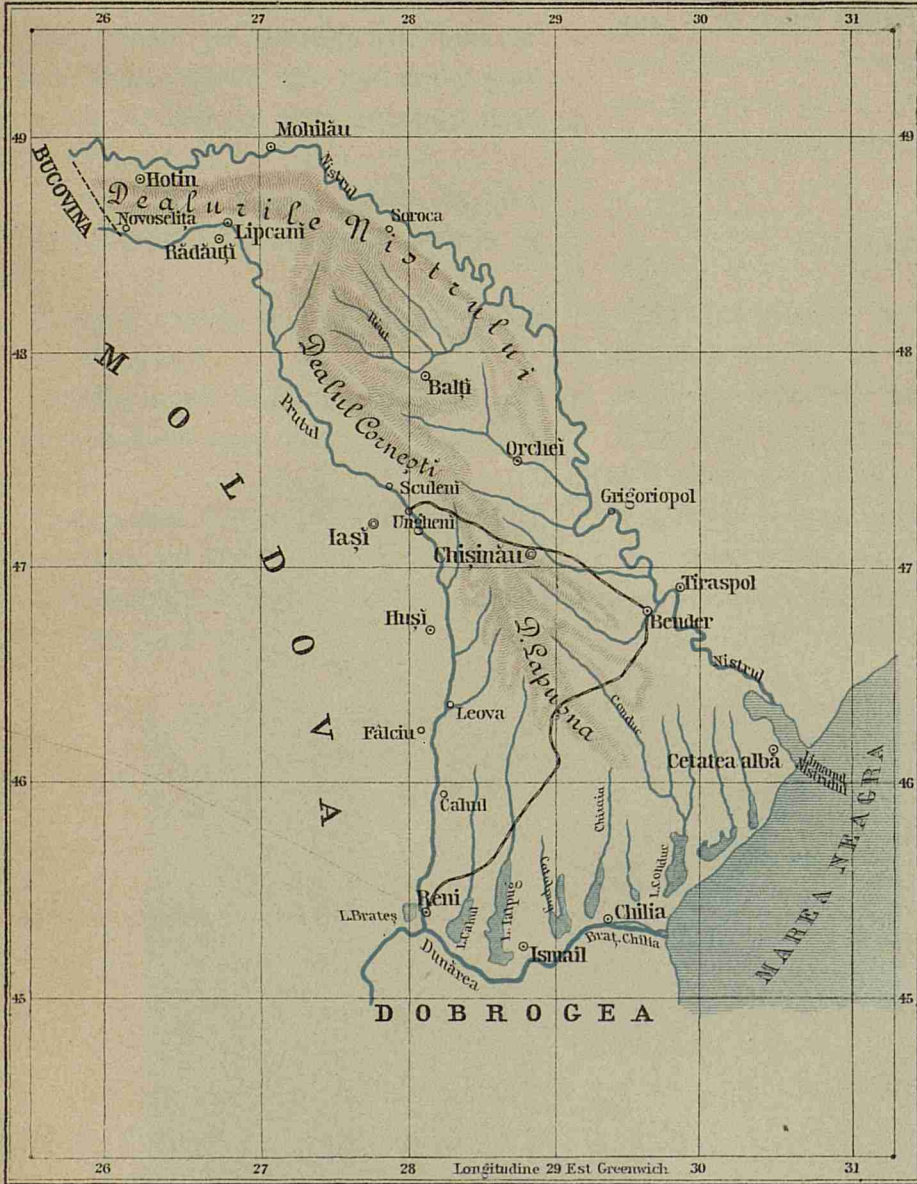


Fig. 119. Pădure de brazi din Bucovina.

BASARABIA



Editura Librăriei H. Steimberg, București.

LITH. A. BAER, BUCUREȘTI.

G. T. BUZOIANU.

- 1) *Prutul*, care merge spre Răsărit.
- 2) *Siretul*, care curge tot spre Răsărit și intră în Moldova pe la Mihăileni. Vin apoi afluenții Siretului : *Suceava*, *Moldova* și *Bistrița*.

Populația Bucovinei se compune din Ruteni și Români cea mai mare parte; iar restul sunt Polonezi, Evrei și Nemți.

Bucovina este supusă imperiului Austriei și se împarte în opt districte.

Noțiuni istorice.—Pe timpul domniei Romanilor, Bucovina făcea parte din Dacia lui Traian. Acum vre-o patru sute de ani ea fu cucerită de Ștefan al V, domnul Moldovei și rămase lipită de Moldova până la 1777, când fu luată de Austria.

Printre orașele Bucovinei deosebim pe cele următoare :

Cernăuți. Situat pe Prut. Este capitala Bucovinei. Oraș de cultură și industrios.

Siretul. Situat pe râul Siret, aproape de frontiera Moldovei. Oraș foarte vechiu.

Rădăuți. Situat aproape de râul Suceava. În apropiere se află mine de sare și cărbuni. Spre Apus se află mănăstirea *Putna*, zidită de Ștefan cel mare, domnul Moldovei. Aci să află osămintele acestui domn.

Suceava, pe râul Suceava, altă dată a fost capitala principatului Moldovei.

BASARABIA

Această provincie se află coprinsă între Nistru, brațul Chilia (Dunărea), Prutul

care o desparte de Moldova și Bucovina. Solul Basarabiei este o câmpie, întreruptă de câte-va dealuri, care o străbate de la Nord la Sud.

În partea de Răsărit Basarabia este udată de *Nistru*, de la Hotin și până la vărsarea sa în Marea Neagră. În partea de Apus această țară este udată de *Prut*. Spre Sud, pe lângă Dunăre, se află lacurile : *Ialpugul*, *Cahul*, *Catalpugul*, *Chitaia* și altele.

Populațiunea Basarabiei se compune din Români, în număr de un milion; iar restul Ruși, Bulgar și alte neamuri.

Aastă-zî Basarabia este o provincie *ru-sească* împărțită în 10 districte.

Noțiuni istorice. Români se așezară în Basarabia înainte de secolul al XIII-lea. O sută de ani în urmă această provincie fu alipită de Moldova. Mai târziu partea de Miază-zi căzu în mâna Tătarilor. Acum vre-o 80 de ani Basarabia fu luată de Ruși, cari o stăpânesc încă și astă-zî.

Printre orașele Basarabiei deosebim pe cele următoare :

Kișinău, situat pe râul Bicu. Este capitala Basarabiei și scaunul guvernatorului acestei provincii.

Cetatea-albă, situată pe limanul de la gura Nistrului. Oraș însemnat pentru luptele Românilor, Turcilor și Rușilor.

Tighina, situat pe Nistru. Oraș întărit și renumit de asemenea pentru luptele Românilor cu Turcii.

Ismail, situat pe brațul Kilia. Oraș populat în mare parte cu Români,

Hotinul, Soroca, Bălțile etc., sunt orașe importante ale Basarabiei.

Cahul, Bolgrad și Reni, au fost, împreună cu *Ismailul*, orașe românești pînă la 1878, când a trecut la Rusia prin tratatul de la Berlin, încheiat în acest an.

Macedonia este brăzdată mai pretutindeni de ramurile *Pindului* și ale *Balkanilor*, care se prelungesc pînă în Archipelag, unde formează peninsula *Chalchidica*, cu golfurile *Orfani*, *Sf. Munte*, *Cassandra* și *Salonic*. Printre aceste ramuri

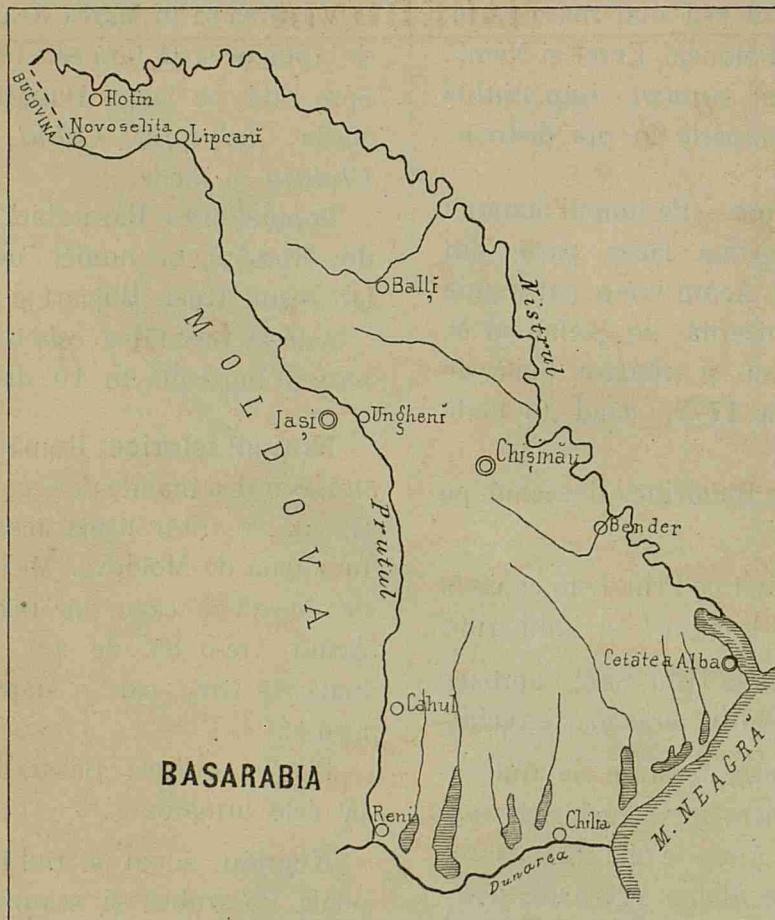


Fig. 120.

MACEDONIA

Neamul românesc locuiește și prin Macedonia.

Această provincie ține de Turcia și se află coprinsă între Sêrbia și Bulgaria la Miază-noapte; Rumelia și Turcia la Răsărit; Archipelagul și Grecia la Miază-zii; Albania la Apus.

se scurg fluviile *Mesta*, *Struma* și *Varadarul*, care se varsă în Archipelag.

O parte din locuitorii din Macedonia sunt Români. Ei locuiesc, mai adunați, prin districtele Monastir, Salonic și Janina.

Noțiuni istorice. — Macedonia a făcut parte din imperiul Bizantin pînă acum patru sute de ani, când a fost cucerită

MACEDONIA



de Turci. De atunci și până astăzi ea a rămas sub stăpânirea turcească.

Printre orașele din Macedonia deosebim pe cele următoare :

Bitolia (Toli-Monastir) situat în centru. Se poate lua drept capitala Macedoniei.

Ohrida, situat mai la Apus de Bitolia,

pe lacul Ohrida, care se află la poalele Pindului.

Vodena, situat mai spre Miază-zi de Bitolia, este un oraș format în mare parte din Români.

Salonic (100,000 loc.) port la Archipelag.
Seres, însemnat prin industria mătăsii.

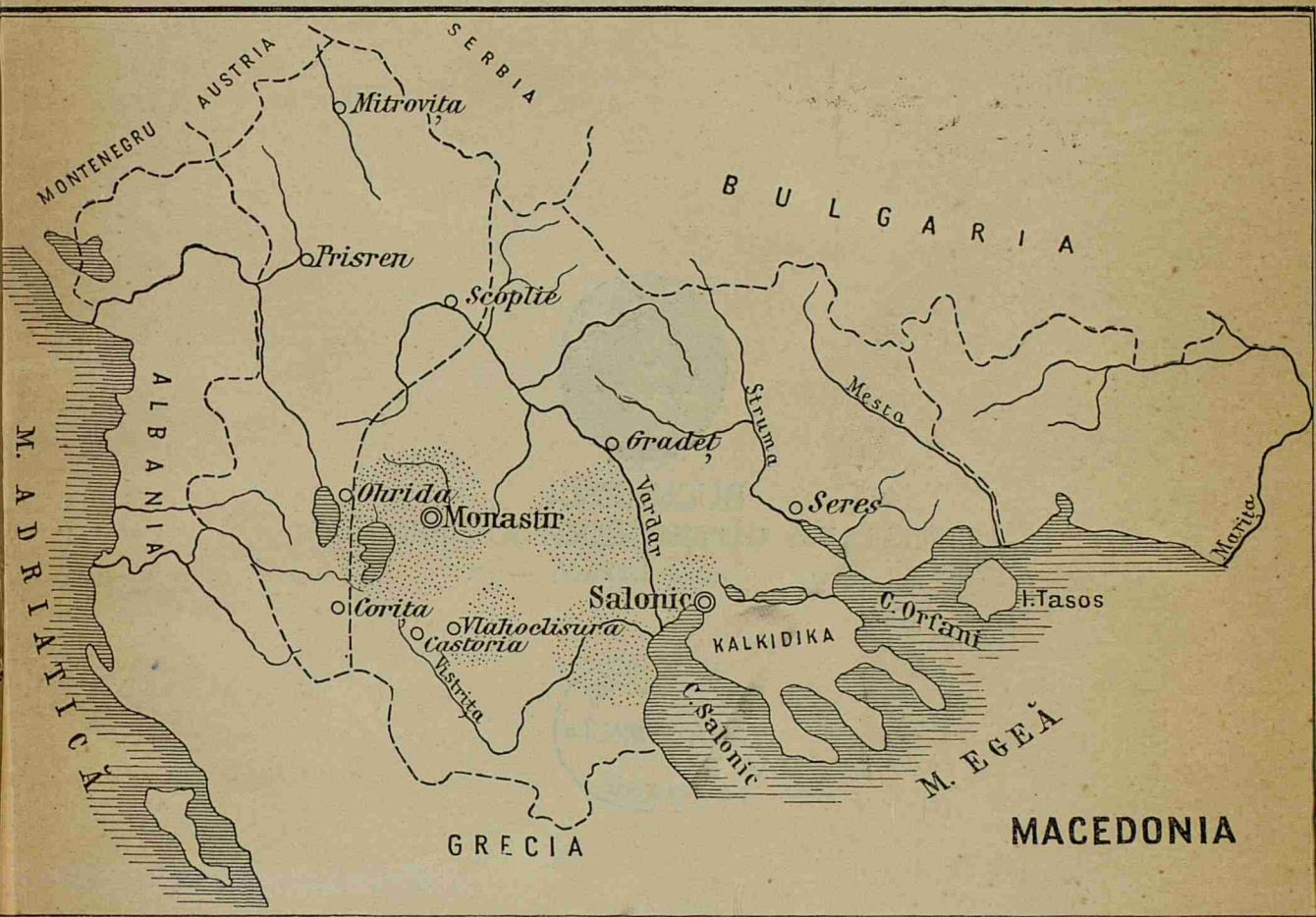


Fig. 121.



BUCURESCI
TIPOGRAFIA GUTENBERG JOSEPH GÖBL
20. — STRADA DOAMNEI. — 20.



DE ACELAȘ AUTOR:

Atlas : *Județul Ilfov* pentru cursul elementar.

Prețul 1 Leu.

Atlas : *Globul* pentru cursul superior.

Prețul Lei 1.80.

Tipografia



GUTENBERG

JOSEPH GÖBL

20. — Strada Dórnei, — 20

BUCURESCI

PREȚUL LEI 1.50