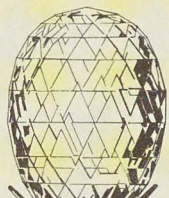




JS

★ OF GEMS & GEM-CUTTING ★



EX LIBRIS

JOHN SINKANKAS

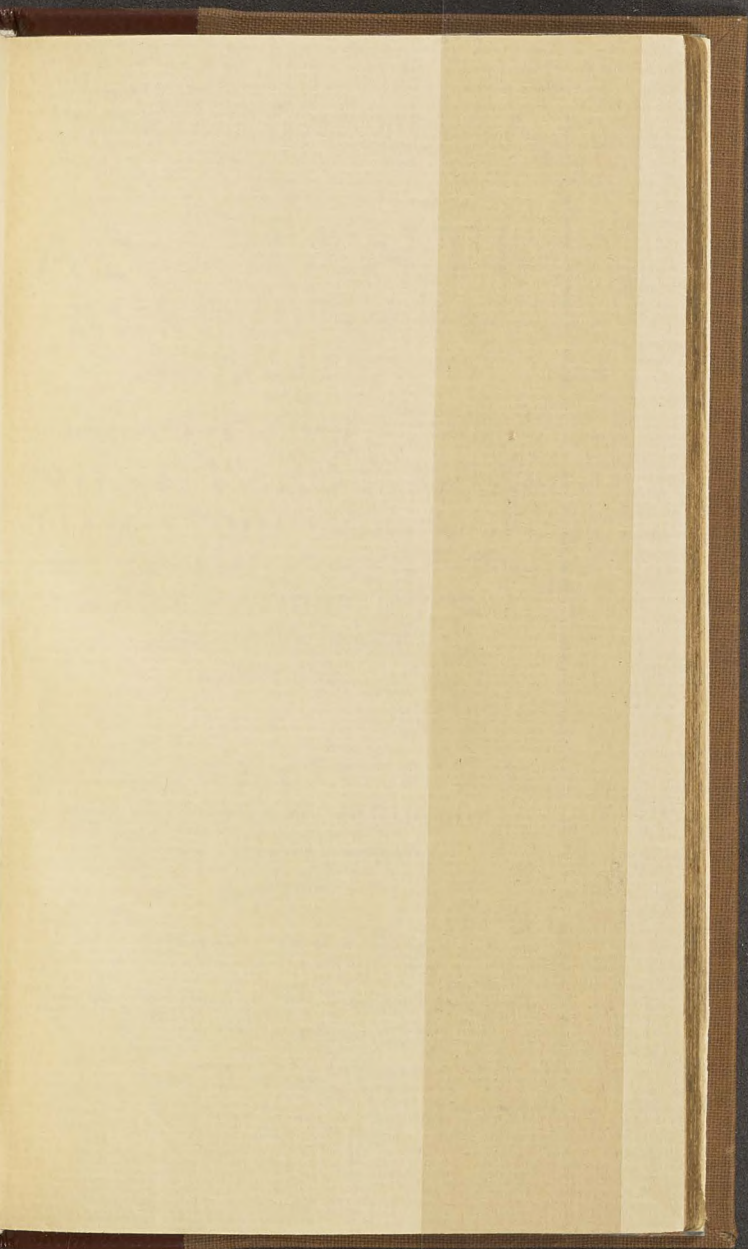
★ MINERALOGY · EMERALD · AND · OTHER · BERYLS · CATALOG

★ GEMSTONES OF NORTH AMERICA · PROSPECTING · FOR GEM

★ MINERALS · AND · STONES



CaT
150⁰⁰ 7/82



C
15

©

(4)

SINKAIDZ
R2000980

GEORGII AGRICOLÆ

(Germ. Bauer or Landmann)

De

ANIMANTI-
BUS SUBTERRA-
NEIS LIBER.

Hactenus à multis desideratus,

NUNC VERO INGRA-
TIAM STUDIOCORUM SE-
orsim editus, in certa capita divisus,
capitum argumentis & non-
nullis marginalibus
exornatus.

A

JOHANNÉ SIGFRIDO,
Phil. & Med. Doctore & Profes-
sore in illustri Juliâ or-
dinario.

WITTEBERGÆ,

Typis Meisnerianis : Impensis Za-
chariæ Schureri Bibliop.

ANNO M. DC. XIV.

1614



Faint, illegible text, possibly bleed-through from the reverse side of the page. The text is arranged in several lines and appears to be a list or a set of instructions, though the specific words are not discernible.



*Illustrissimo Principi ac Do-
mino,*

Dn. JULIO AU.

GUSTO

DIVI JULII FILIO,

HENRICI Junioris nepoti,

HENRICI Senioris pronepoti,

*ABBATI Michelsteinensi Re-
verendissimo, & Brunsvicensi-
um ac Lunæburg. DUCI
generosissimo*

Domino suo clementissimo,
humili ac submisso animo

Offert, dicat, consecrat

JOANNES SIGFRIDUS D.

(?) 2

AD



A D

Clarissimum Virum,

Dn. IOANNEM
SIGFRIDUM, Philos. &
Medic. D. & in inclutâ Juliâ Pro-
fessorem, amicum & Col-
legam honoran-
dum.

A NTE tibi, quæcunq; foras
justissima mater
Sive in planitie camporum,
aut montibus altis,
Sive in agris, multâ seu densis
arbore silvis,
Pleno terra sinu medicos effun-
dit in usus,
Non minima, Sigefride, fuit per-
quirere cura;

Nec

Nec te non studium valde subli-
me fatigat,
Quo natura modo fabricaverit,
aut quibus, artus
Artubus innectens, religarit
membra catenis,
Quisnam ordo, quisnam usus, &
intervalla locorum
Corporis humani: sed jam non
amplius istis
Contentus cupis esse opibus; tam
divite censu
Et locuplete penu naturæ, in vi-
scera terræ
Ad ductum Agricolaë magni, te
fervida eundi
Mens tenet, ut planè nihil igno-
rare potessis,
Quod Stygiis etiam natura re-
condidit umbris
In facundo utero terræ, gremio-
què capaci. Per-

Perge ita: nam major certè illū
fama manebit,
Post limam, auctorū qui vulgat
Scripta bonorum
Temporibus defuncta suis, situ &
obruta pravo;
Quam si scribendi quis tortus ab
ulcere, plures
Hinc atq; hinc iterum nugas cor-
radat, & istis
Libros ridiculè, quasi pannum
consuat, anni
Quos & presentes, & postera re-
spuat etas.
Perge, inquam, & plures, si quos
tua lima coercet,
Ede lubens, nobis atq; impertire
libellos.

Joann. VVolfius, Phil. &
Medic. D. & in eadem Ju-
liā Professor public.

SUNT

Talia Bauhinus de te testatus, aper-
tè

Testatur Medici maxima turba
chori.

Immò quod ingenio hæc teneas
quoad omnia scripta

Testantur, genii vis operosa tui.
Ergo tibi meritum concedit Julia
honorem.

Sive secuturo tempore, sive tuo.

Scribebat.

Fridericus VVagnerus
Med. Doct.

SIG.



SIGFRIDVS solers *Natura mysta,*
Lycéi

Gloria Iuliaci,

AGRICOLAM *tinearum epulas seme-*
saq; blattis

Fercula putrigenis

Custodi eripuit cistæ, veteriq; nitori

AGRICOLAM *q; sibi*

Restituit; proditq; leves, bone lector,
in auras

Virbius. AGRICOLA.

Iamq; utraq; manu teritur' liber unus &
alter

Ejus ope atq; opera:

Nunc etiam historiam, quæ sunt sub ter-
ra, animantum

Publicat ille tibi.

Quæ tantis studiisq; viri meritisq; res
pendes

Et studia & merita?

(?) 5

Quæ


*Quæ debes, me etiam, nisi terra filius
ipse es,*

Scire tacente potes.

scrib. Helmæst.

GEORGIUS NÖSSLERUS.
Marchicus.





QVI prius innumeras furis
Acherontis abundis
Ereptas animas vitæ SIG FRI-
DE redonasti,
Orcivum fraudans sperato Por-
thmea naulo.
Idem etiam tristi penè intermor-
tua fato
Scribita Virum in lucem revocas.
testantur id ipsum
Fallop liber, & monumenta me-
tallica docti
Agricole, & quod nunc de ani-
mātibus edis opusculum.
Quæ tibi pro meritis debentur
præmia, nostrum
Dicere nō erit aut detexere car-
mine laudes:
Perge modo, atq; animas moritu-
ras eripe letho, Et

*Et libros tineis perituros eripe,
Et usq;
Post obitum viues, nec te ultima
nesciet etas.*

JOAN-HENRICUS MEIBOMIUS,
art. Med. Stud.



ET


ET meritò nostri Princeps Re-
Etorg₃ Lycéi

Sigfride, & medicæ diceris ar-
tis Apex.

Ambo etenim Satagis ditare in-
dustrius omni

Tempore, librorum quod mo-
numenta probant.

Approbat hoc- ipsum præsens, quæ
cerno, libellus

Lumen in apricum, quæ latuè-
re, ferens.

Exiguæ molis liber est: sed maxi-
ma rerum

Pondera si spectes, grande vo-
lumen erit.

Præstat ut ingenti vel gemma
minutula Saxo,

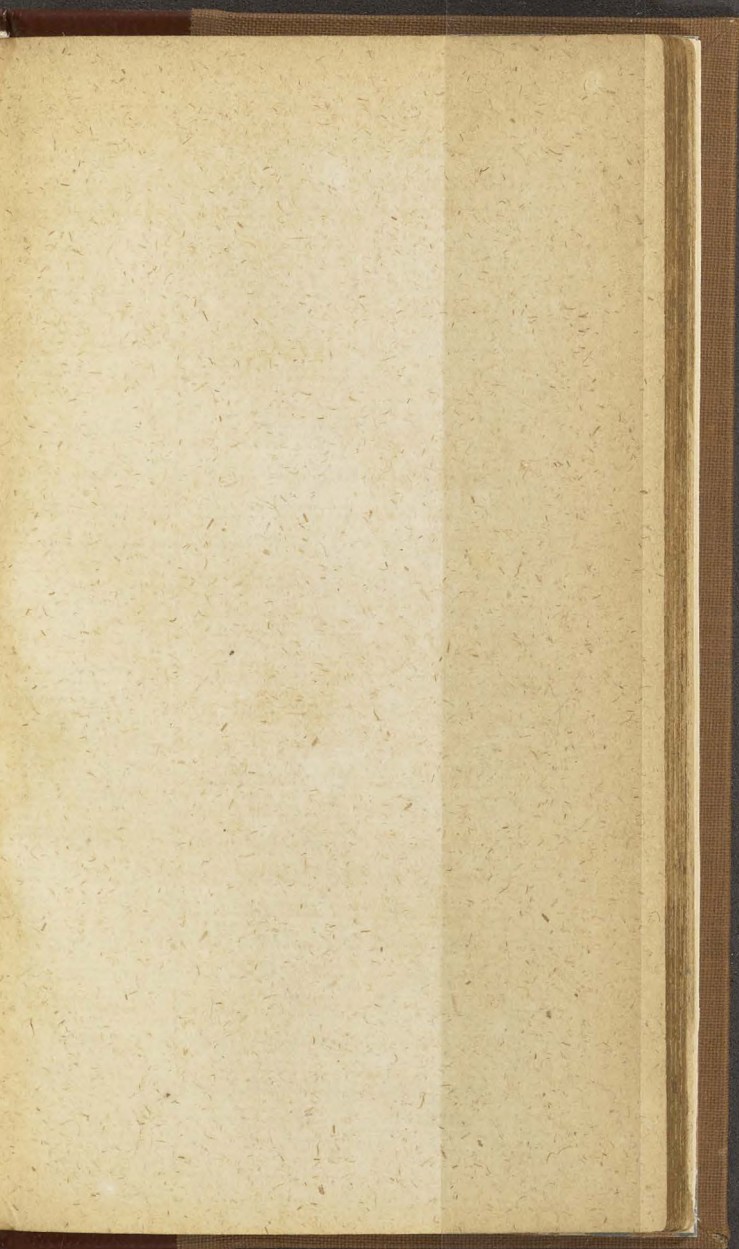
Sic liber ingenti prævalet iste
libro. Per-

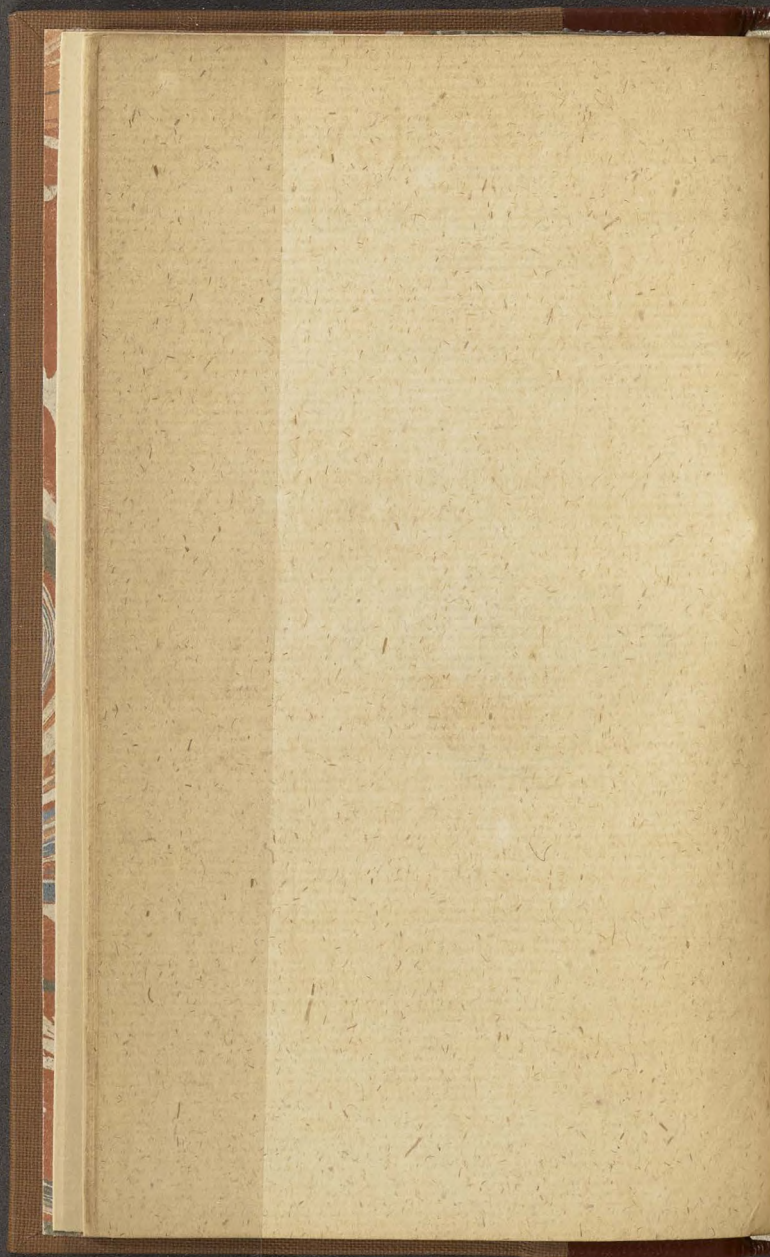
*Perge ita Pœoniam ditare fide-
liter artem*

*Cui nunc das famam, mox da-
bit illa tibi.*

Fridericus Jenckius Svebu-
siensis Sil.







GEORGIIA-
GRICOLÆ DE ANI-
MANTIBUS SUBTER-
RANEIS LIBER, AB AUTO-
RE RECOGNI-
TUS.

CORPVS SVB TERRA-
NEVM) Corpus subterraneum;
duplex. Animantium materia;
ubi gignantur, commoren-
tur & vivant.

CAP. I.



CORPVS subterraneum, *Corpus sub-*
ut res ipsa demonstrat, in *terraneum*
animatum distribuitur, & *duplex.*
inanimatum: quod autem
animi expers est, rursus di-

viditur in id, quod sua sponte erumpit
ex terra, & in id, quod ex eadem effo-
ditur. De altero inanimi genere dixi
in quatuor libris De natura eorum, quæ
effluunt ex terra in scriptis; de altero
in decem De natura fossilium: nunc
de subterraneis animantibus dicam.

Cum verò genus animantium omne

Animantium materia: conſtet ex quatuor elementis, & corpus humidum ac ſiccum, id eſt, aqua & terra, ad accipiendum apta ſint, neceſſe eſt ea ipſa duo elementa animantium materiam eſſe. Ex quo ruruſ illud qua-

Quibus in locis animantes gignuntur & vivunt.

dam naturæ neceſſitate conſequitur, ut omne animal & in aqua vel terra gignatur, & in eis commoretur atq; vivatur. Nam beſtiæ volucres, etſi paſſim per aerem volitant, tamen in terra, vel in ſtirpibus ex ea natiſ, vel in ædificijs ſuper ipſam collocatiſ, conſtruunt nidoſ, & eiſ aut terra aut aqua ciboſ ſupeditat.

Aves quedã in Tarcia perpetuo in aere degunt.

Vt enim verum ſit, quod perhibentur aves, raras illaſ, & non adeo magnaſ, quarum pennas longas, & colore luteo dilutiore ſplendentes, rex Turcarum in ſuperiore parte coronæ, multis gemmis precioſiſ ornata, geſtat, in aere perpetuum vitæ curſum tenere, ſceminam ovia, qua parit, ſuper dorſum maris ſinuatum locatiſ, ventre item ſinuato incubare, & pulloſ excludere, neutram vivam unquam pedibus breviffimiſ, & in plurima reconditiſ terram attingere, tamen ſolo aere nec ali videntur poſſe, nec augeſcere, ſed hiſ quibuſ veſcuntur.

περὶ ἀερίων.

At verò etiam beſtiolæ, quaſ περὶ ἀερίων

vor, propterea quòd in terreno isti igni gignuntur; à Græcis nominantur, terra & aqua non carent: gignuntur autem, ut Aristoteles scribit, in his Cyprî fornicibus; in quibus lapis ærarius multos dies crematur: atque magnis muscis paulò maiores sunt & sublata. In igni ambulant & saliant, sed emoriuntur quàmprimum ab eo dimota fuerint.

ANIMANTIUM AUTEM)

Quæ animantes subterraneæ dicantur, &, cum temporum mutationes sentiunt, quò se recipiant & occultent.

CAP. II.

Animantium autem partim, tametsi latere soleant, non subeunt terræ rimas, nec foramina, nec speluncas: quæ in subterraneorum numero non sunt: partim noctu, aut interdiu subterraneas succedunt cavernas, partim certo anni tempore: quarum utraq; eo ipso diei vel anni tempore subterraneæ sunt, atque dici possunt: partim ferè perpetuò occultè in terra latent: quæ subterraneæ & semper sunt, & propriè dicuntur.

*Animantes
subterraneæ
quæ dicuntur*

*Animantes
temporū mu-
tationes sen-
tiunt.*

Vt autem res expressior & illustrior fiat, paulò altius ordiatur. Quoniam animantes omnes natura mutationes temporum sentiunt, pleræque frigoris aut caloris vitandi causa, vel regionem, locum ve mutant: vel ingrediuntur in domicilia, aut arbores exesas & excavatas: vel subeunt terram.

EARVM AUTEM) Quæ animantes regiones & loca mutantés nunquam revertantur. CAP. III.

Earum autem quæ regionem mutant, aliæ semel egressæ nunquam revertuntur, aliæ revertuntur.

*Homines e-
gressi non re-
vertuntur.*

Nunquam redire solent rationis participes, hoc est homines. Etenim hi non modò frigoris aut caloris vitandi causa alibi sedem collocant, verum etiam ex regionibus macris & nihil ferentibus migrant in opimas & fertiles: vel cum tanta multitudo fuerit orta, quantam non satis commodè alit regio, partim aliò ad habitandum eunt. Quo sanè modo alia ora parsque terrarum onus, quò premitur, in alia sæpe deponit:

*Homines mi-
tant regiones
& cur.*

qui-

quibus de causis Scandia, peninsularum
omnium maxima, olim magnam Go-
thorum copiam una cum conjugibus
& liberis effudit in Sarmatiam & Da-
ciam. Cymbros verò & Teutones, ex
ultimis Galliarum Belgicarum oris, in quas è
Germania commigrarunt, maris inun-
dationes exegerunt. Et eadem ac ter-
ræ motus atq; eruptiones ignium & a-
quarum calidarum effusiones ex Ana-
ria colonos, quos Hiero tyrannus Syra-
cusanus eo miserat.

Atq; his ferè de causis gentes aut vi-
ctæ ab his quæ migrarunt, expelluntur
& eijciuntur ex proprijs sedibus ac pos-
sionibus, vicissimq; etiam ipsæ in a-
lienarum irruunt & eas occupant: aut sub-
actæ & bello domitæ victricibus servi-
unt: aut tam victæ quàm victrices com-
muni conditione libertatis eandem re-
gionem obtinent.

Simili modo animantes rationis ex-
pertes maximè volucres, ex regionibus, *Volucres in*
in quibus & natæ sunt & vivere consu- *alias regiones*
verunt, nunquam reditura in exceras se *migrant.*
conferunt: nisi rarius. Quo pacto ab
hinc annos sex, locustæ, diræ herbarum,
leguminum, segetum, stirpium, quas
vastant, pestes, gregatim iavolarunt in
Pannonias, in Daciam, in veterem re-
gionem

DE ANIMANTIBUS

gionem Marcomannorum, Lygiorumque: ut quondam etiam sæpe ex Africa in alias Europæ oras.

Quin ut interdum unicuique homo in longinquas regiones abit, nec redit unquam, ita unum solum animal: quo modo annos ab hinc propè viginti in Norico captum est animal canis villis vestitum: cuius, ut cephi Æthiopici, prioribus pedibus similitudo erat cum humanis manibus: posterioribus cum humanis pedibus. Et Alberti cognomento Magni temporibus in Slavorum sylvis comprehensæ sunt animantes duæ, mas & femina, quarum pedes priores item erant similes manibus humanis: posteriores pedibus humanis: eas verò ipse putavit esse in simiarum genere.

*Animantes
pedes habent
similes homi-
num manib9.*

Ibi.

Aquila.

Ac ibi in Ægyptiam in Alpibus à Marco Egnatio Calvino præfecto visam Plinius memoriæ prodidit. Aquilam quoque Northusæ in Toringia, cum ibi consenuisset, mortuam scimus. Hoc etiam anno, qui est octavus & vice simus imperij Caroli quinti, Ianus quidam Dynceps helensis aquilam profligatam occidit, & quasi donum senatui attulit: quæ aquila in eum in equo sedentem, pridie Epiphaniæ prope Rotelin oppidum

SUBTERRANEIS.

7

dum impetu tam violento involavit, ut non precul abesset à periculo vitæ.

Eodem modo verisimile est aliquos etiam pisces, cum semel reliquerunt mare, in fluvios, qui per longinquas regiones fluunt, ingredi, & nunquam in idem redire,

Pisces ex mari exeuntes nunquam redeunt.

HACTENUS DE GENERIBUS) De animantibus, quæ ex regione, in quam ingressæ sunt, redire solent.

• CAP. IV.

Hactenus de generibus animantium dixi, quæ in regionem, è qua egressæ sunt, non revertuntur: nunc dicam de his quæ reverti solent: quæ & eadem sunt, & eadem ferè de causa, caloris scilicet vel frigoris vitandi, à regione, eujus incolæ sunt, semigrant: & quidem æstate in locis frigidis, hyeme in tepidis morantur. Etenim homines qui valetudini dant operam, ut tueri se possint à calore, in æstivis sunt: ut à frigore, in hybernis: qui mos in primis fuit Romanis. Atque etiam reges domini multarum gentium æstate in alias terras abeunt, in alias hyeme:

Homines æstate in locis frigidis morantur, hyeme in tepidis. Etenim homines qui valetudini dant operam, ut tueri se possint à calore, in æstivis sunt: ut à frigore, in hybernis: qui mos in primis fuit Romanis. Atque etiam reges domini multarum gentium æstate in alias terras abeunt, in alias hyeme:

DE ANIMANTIBUS

nam reges Persarum olim hyberno tempore Babylone degebant, verno Susis, æstivo in Ecbatanis.

Bestiæ secedunt & revertuntur.

Eodem modo bestię, volucres & aquatiles solum mutant & secedunt: quarum alię in his ipsis regionibus & locis, in quibus ævum agere consueverunt, refrigerationem in æstate, in hyeme teporem solent persequi: alię in longinquis & ultimis. At ferè volant, natant, eunt ad habitandum in locis, in quibus aer ita sit temperatus, ut cibos ferat vel suggerat: quorum nascendi facultatem eis adimit terra, quando frigore obrigit, vel calore exaruit: aqua eos non suppeditat, quando conglaciavit.

Aves migrantes.

Aves enim quædã æstivo tempore in sylvis, hyemali ad horrea & tecta plerunque commorantur: ut pica, cornix, lurida, quam *inroegv* Græci, Latini vocant galgulum: quædam cum æstate ævum agant in sylvis, hyeme demigrant in finitimos locos apricos, montium recessus secutæ: sicut vultures, milui, sturmi, turdi, merulæ, palumbes, upupæ.

Volucres aquatiles abeunt.

Aquatiles etiam volucres temporibus hybernis se conferunt ad lacus & fluvios, in austri partibus sitos, qui frigore non congelant: aut ad aliquam

fluminum partem, cui aqua non conglaciat: ut ardeolæ, mergi, corvi aquatici, onocrotali, fulicæ, anates immansuetæ, querquedula: quædã ab ultimis quasi terris discedunt in ultimas: veluti grues. Etenim, quod Aristoteles tradit, ex Scythiæ campis proficiscuntur ad paludes Ægypto superiores, unde Nilus profluit. Abeunt etiam longius olores, ciconiæ, immansueti anseres. Pauca verò aves hyeme in sylvis manent, ut tetraones, attagenes: minus multæ in agris, quarum in numero sunt perdices.

Item piscium alij, ut vitare possint *Pisces loca* solis calores, æstate de litore abeunt in *mutant.* altum: & contrà, ut consecrari queant teporem, consequenti tempore ex alto, in quo se merferant, emergunt, ac in litore versantur: veluti delphini: alij ex mari ingrediuntur in mare, ut thynni hyberno tempore ex Ponto in magnum mare: & contrà verno ex magno mari in Pontum. Alij eodem tempore in fluvios, ut salmones, thynai, sturiones.

ATQUE HÆ ANIMANTES)
Animantes loca mutant, & vel
hyeme vel æstate sese absconden-
A S tes,

tes, subterraneas rectè non
dici. CAP. V.

Atque hæ animantes subterraneæ
dici non possunt; ut nec ullæ aliæ, quæ
terræ cavernas non succedunt: etiam-
si frigoris vitandi causa hybernis men-
sibus, caloris æstivis occultentur & la-
teant, quales sunt in hominum gene-
re qui multum frigidas aut calidas re-
giones habitant: nam qui illas hyber-
no tempore, qui has æstivo in domibus
latent.

*Homines cur
occultentur.*

*Bestiæ laten-
tes.*

Erinacei.

Glires.

Serpentes.

Blattæ.

Formicæ.

Apes.

Crabrones.

In quadrupedum genere erinacei:
hyeme enim se condunt in cavas arbo-
res, in quas autumnopoma comporra-
runt. Similiter glires & muræ Pon-
tici, ac serpentes quidam se condunt in
cavas arbores: sed hi ipsi maxima ex
parte, ut postea dicam, saxorum caver-
nas succedunt. Quædam etiam blattæ
& asellæ rimis parietum & domorum
latebris occultantur. Formicæ quoq;
conduntur in acervis, in quibus conge-
rendis vere & æstate multum operæ &
laboris consumpserunt.

Apes item domesticæ hyeme ingre-
diuntur in alveos, sylvestres aut in ca-
va arborum, aut in terræ cavernas, aut
in parietinas: crabrones quoque sylve-
stres

Artes in cavernas, & quosdam quasi nidulos arborum: vesperæ in earundem *Vesperæ.* domorumve nidulos, quos æstate construxerunt.

Similiter hyeme latent in cavis arboribus non paucæ volucres, ut cucu- *Volucres.* lus, picus, corvus, cuius caput rubra macula in signe, qui propterea *πυρρακόραξ*

à Græcis nominatur, upupæ quædam.

At hirundines tam domesticæ quam a- *Hirundines.* grestes in loca vicina quæ sunt tepidiora secedunt: quæ si defuerint eis, se in

angustis montium locis condunt, in quibus aliquando etiam sturni, palumbes, turtures, merulæ, turdi, alaudæ, upupæ latere consueverunt. Sive autem in arboribus, sive in montibus latuerint, ea de causa verno tempore deplumes solent conspici.

SATIS MULTA) Animantium sese occultantium tria esse genera. CAP. VI.

Satis multa, & fortassis plura quàm instituta ratio postulabat, dixi de his animantibus quæ caloris frigorisve vitandi causa non subeunt terræ neque rimas neque foramina, neque speluncas. Quanquam quæ dicta sunt, ita apte natura cum his quæ sequuntur coherent.

*Tria animan- ut distracta vix possint satis commode
tium sese oc- explicari. Igitur animantium, quarum gra-
cultantium tia potissimum hunc scribendi labo-
genera. 1. rem suscepi, tria sunt genera. Quædam
enim vel noctu vel interdum subeunt
terræ cavernas, atq; in eis delitescunt,
dormiunt ve: sed pleræque omnes et-
jam hyeme egrediuntur ad pastum ca-
pescendum: quedam certo anni tempore
subterraneas succedunt cavernas, & in
eis gravi somno pressæ aliquot menses
consumunt: quedam ferè perpetuo occulte
in terra latent,*

PRIMI GENERIS) De terre-
nis animantibus terræ cavernas
subeuntibus, & primum de
hominibus.

C A P. VII.

Primi generis non solum terrænæ
sunt, sed etiam volucres: verum ter-
renas primum persequar. Earum autem
in numero habentur homines cavernas suc-
cedentes, qui ex eo nominantur Troglo-
dytæ: quorum alij eas cavernas subeunt
caloris vitandi causa, ut qui in Africa
habitant ad mare rubrum, & Syrticæ
gentes: alij frigoris, ut qui in Asia post
Caucasum montem incolunt planiciem
septen-

*Homines ca-
vernas sube-
unt Troglo-
dytæ vocan-
tur.*

Septentriones versus sitam, & Scythicæ
gentes; & sylvestres homines, qui in
Scandiæ regione Scricinnia noctu nau-
tis infesti sunt: quos ij rogis ardentibus
abigunt.

In Armenia etiam majore, ut Xeno-
phon optimus auctor scribit, sunt do-
mus subterraneæ, quarum ostium putei
nitar angustum est, inferior pars lata,
aditus jumentis sunt fossiles, homines
descendunt gradibus.

Quin in Tenedo insula piscatores
hodie rupium speluncis pro domibus
utuntur: ut quondam Cacus latro spe-
lunca inter Aventinum montem & sa-
linas. Facies quam dira tegebat Solis
inaccessam radijs: ut Sybillâ Cumæa
intro illò ad Avernum lacum tam mu-
ivo opere insigni quam vaticinationi-
bus nobili. Et Circe, mulier cantioni-
bus clara, habitavit, *ὅν ἄεσι γλαφυ-*
ροῖσι, ut Homerus canit.

In Sedunis etiam tractu Sittensi ad
Bremisam pagum ex rupe excisa sine
callis tignis & trabibus ligneis formatum
est integrum cœnobium, hoc est, templum, rupe excisa.
cubiculâ, conclave, culina, cella vi-
suarîa.

Similiter in altis montibus conspi-
ciuntur arces subterraneæ: ut quæ in
Alpi-

*Domus sub-
terraneæ in
Armenia.*

*Rupium spe-
lunca.*

*Cœnobium in
rupe excisa.*

*Arces subter-
raneæ. I.*

Alpibus Covolum nominatur, in quam nec equites nec pedites possunt ascendere, sed cum homines, cum omnia ad vivendum necessaria ad ipsam attrahuntur : quæ in præcipiti Sicilia rupes, non longe ab Eryce monte existit, cum Drepano promontorio coniuncta ponticulo, quo solo adiri potest : quæ in Saxonia inter Blancheburgum & Halberstadtum est : quæ in Toringia inter Vimariam & Blanchenhainam prope Mellinatum pagum : illius nomen est Reinsteinum vetus, huius Pufhardum, atque ea distat à Vimaria quatuor millib. passuum : utraque ab habitatoribus nunc deserta est & vacua : utraque habet in saxo incisa hypocausta, conclavia, scamna, stabula, præsepia, januas, fenestras : Saxonica verò etiam templum, supra quod incolæ extruxerunt speculam, quæ sola subiecta fuit sub aspectum. Hoc templum testudinis figura, & pila media rotunda insigne est : cætera omnia sunt quadrata. Ipse mons Saxonicus præceps est ex omni parte, præter eam qua ascenditur : in cuius planicie excelsus collis clementer assurgit, qui qua parte planiciem spectat, fossa satis alta & lata circumdatur : ex huius collis saxo arenaceo, nonnihil rubro exiisofornata

instructa est arx illa, cui multæ & magnæ fenestræ, quæ in pede ipsius montis cellæ sunt subterraneæ cum equorum item stabulis. Utraque arx hoc ænigma peperit usitatum Saxonibus & Toringis,

*Dic quibus in terris arx alto condita monte,
Mille ubi per te tum possunt errare bidentes.*

Hoensteinii etiam, quæ arx est Misenæ trans albim, equorum stabula in saxo incisa sunt.

Et Prænestinæ fossæ subterraneæ *Fossæ subter-*
terris celebrantur, in quarum una Caius *ranæa;*

Marius obsessus, extinctusque occidit.

Græcæ quoque mulieres, quæ meretricium quæstum faciebant pullice, in cel-

lulis subterraneis habitasse ex comico- *Cellæ subter-*
rum scriptis apparet: à quibus *ραμδι-*
τωπεία nominantur. Et ganeum *ἀπό*
τῆς γᾶς, quod esset in terra, dictum

putat Terentij interpret. Tales etiam

cellæ Romæ fuerunt, & frequentiores

quidem sub circo maximo, qua pertinet

ad naumachiam, & in vico Suburano,

& Summaniano atq; Tusco: quin

Romæ subterraneæ Ditis aræ fuerunt, *Aræ Diti*

& subterraneum Consi templum: ac *subterraneæ.*

antiquos dijs inferis effodisse scrobes

subterraneas, nymphis antra legimus.

In maritimis In maritimis quoq; Germaniæ quibusdam urbibus, sicut in Prussis Danimines subter tisci, & in Saxoniis Lubeci, bona vulgè habitant pars sub terra habitat in testudinibus; super quas exstructæ sunt magnificæ domus, quæ à dominis incoluntur.

EODEM MODO) Quæ animantes cavernas succedant, sed ad pastum capeffendum etiam hyeme egrediantur.

CAP. VIII:

Animalia ad pastum capiendū è cavernis egrediuntur.

Cuniculus.

Eodem modo cuniculus, vulpes, fiber, lutra, meles, & fortassis aliæ quædam bestię subeunt cavernas, sed egrediuntur ad pastum capescendum etiam hyberno tempore:

Ac cuniculus quidem multos fodit specus, & in colles terrenos agit cuniculos: ex qua re nomen invenit. Mane & vesperi egreditur, reliquo tempore ferè latet. Aliquos autem specus operit pulvere, ne deprehendantur. Sed cum viverra atque parvi quidam canes, quibus est ad investigandum sagacitas narium, in specus & cuniculos immissi, aut liquor fervens in eosdem infusus, fugatum & exturbatum pellunt in retia, quibus capitur. Cuniculis autem

non unus est color : vel enim in cinereo fuscus, vel lepori nonnihil similis, vel maculosus : quomodo candidi nigris vel rutilis maculis stellantur.

Vulpes verò in primis ad fraudem *Vulpes.* callida, non tam ipsa fodit specus, quam ab alijs animantibus effossos occupat. Et melem à specu prærepto, quia eius os stercoreibus inquinat, foetore abigit. Venatur lepores, cuniculos, mures, gallinas, aves, pisciculos. Dolose autem agit omnia. Etenim sæpè lepores & cuniculos, dum simulat se cum eis colludere velle, capit incautos : muribus, ut feles, insidiari solet : gallinas noctu, clam ingressa in casas,prehendit & asportat : aves, dum insidiosè se ingerit mortuam, ad ipsam advolantes, captas necat & devorat : aquilæ imperum supina jacens in terra pedibus arcet donec comprehensam laniet. Cauda, quam *Vulpes cau-* huic animali magnam & villis densam *da pisces co-* natura donavit, à ripis in flumen de- *pit ; & Ve-* missa, pisciculos in eam innatantes ca- *spas, earumq;* pit : & cum paululum de ripa se subdu- *midum vastas* xerit, illam conquassans pisciculos captos excurit in terram ac devorat. Retrorsum etiam gradiendo ad nidulum vesparum accedit, quòd sibi ab eorum seculis metuat : ac cauda in nidulum

*Vulpes erinaceum per-
mingit &
mecat.*

immissa, vespas excipit: mox his ipsis refertam extrahens proximo lapidi, vel arbori, vel parieti, vel maceriae illidit: omnibusque vespis isto modo oppressis & interfectis nidulum vastat atque exinanit. Eadem cauda canem, cum eam insectatur, hac & illac per ipsius ritum docta, eludit. At erinaceum, quod ob metum se in globum concludat, ut se spinis undique possit defendere, permingit, eoq; modo suffocat. Etenim propter urinam in ipsius os influentem spiritum ducendi nullam habet potestatem. Ea vero vulpis, quæ canis mediocris, magnitudo est. Color autem sæpe rutilus, priore tamen parte canescens: raro candidus, rarius niger.

FIBER ETIAM ET LUTRA)

De lutra & fibro. CAP. IX.

Fiber etiam & lutra egrediuntur ex riparum cavernis, in quibus latent, & se in fluminibus mergunt, ac pisces capiunt, quibus vescuntur: sed fructus quoque & cortices arborum comedunt.

Lutra

Lutra autem à lutando appellatur. Frequenter enim se lavat, cum capiendi piscis causa se in aquas, imò sæpe in earum profundum, penitus immergit: quanquam Varro hoc vocabulum à

Græcis

Græcis fluxisse, & lytram iccirco nominatam putat, quod succidere dicatur radices arborum in ripa, atque eas dissolvere: ad tantum autem ferè spacium sub aquis natat & currit, anteaquam rursus emergens aerem spiritu ducat, ad quantum arcus intentus sagittam potest emittere: quem aerem si ducere nequit, ut cæteræ animantes gradientes, suffocatur.

Corpus ei latius & longius se, pedes breves, dentes acuti: a fibro cauda, posterioribus pedibus, pilis differt. Nam lutra caudam habet longam & reliquarum quadrupedum similem: fiber piscis: squamis tamen non obductam, admodum pinguem, latam ferè palmam, longam dodrantem. Is si iacet in gradibus, caudam & posteriores pedes demittit in flumen cum frigoribus non congelat: si natat, cauda mota quasi remigare solet. Lutræ autem pedes omnes caninis sunt similes: fibri priores caninis, posteriores anserinis. Etenim membranæ quædam digitis sunt interiectæ: itaque hi ad natandum, illi ad eundem magis nati aptique: nam in aqua & in terra vivit. Fibri verò pilus est in cinereo candidus & inæqualis: ubique enim à brevibus duplo longiores existunt:

Lutra à fibro differt, tribus modis.

1. Cauda,

2. Pedibus.

3. Pilis.

*Pellis lutræ
& fibri.*

Fiber.

sed lutræ fuscus nonnihil ad castaneæ colorem deflectit, & brevis ac æqualis est: utriusque verò nitidus, & mollis, quare utriusque pellibus concisis fimbrias vestium ex pellibus nobilibus confectarum, solent exornare: *quanquam lutræ pelles longè præstant fibri pellibus*: attamen fibrorum quoque pelles inter se multum differunt colore: nam aliæ magis, aliæ minus ad nigrum accedunt, quædam ad rufum: nigriores quidem longè cæteris præstant, minus nigri medium locum tenent, subrubi sunt deterrimi.

Fiber autem imprimis providus est & solers: etenim fruticibus & arbusculis dente, tanquam ferro, resectis, ante riparum cavernas construit parvas quasdam casas, & in ijs duos tresve gradus, quasi quasdam cameras: ut cum aqua fluminis crescens inundaverit ripas, possit ascendere, cum decrescens resederit, descendere. Atque etiam cum arborem jam ferè secuit, quoties ictum facit, toties suspiciens considerat num sit casura. Timet enim, ne, si eo ictu concidat, ab ea, priusquam recedere de loco possit, incautus opprimatur. Nec verò minus est constans in proposito quàm solers: nam quam arborem ad ripas primo elegit secandam, eam

non mutat, etiam si longo temporis
 spacio dissecare non possit. Hoc ani-
 mal vocem infantis instar mittit: i-
 psium autem venatur non modo pro- *Fiber ob tres*
 pter caudam, qua vescimur, & pellem, *causas capi-*
 qua vestimur, sed etiam propter testes, *tur.*
 quibus ut medicamentis, utimur: præ-
 ferim Ponticis: maximam enim vim
 habent: *Eos testes castorea medici nomi-* *Castoreum.*
 nant. Fibrum enim Græci vocant *αδ-*
σογγ. Sed fiber autore Varrone dictus
 ab extrema ora fluminis dextra & fini-
 stra, qua maxime solet videri: nam an-
 tiqui fibrum dicebant extremum.

AT MELES EXIT) De mele. CAP. X.

At meles exit è cavernis, & vagatur in Meles.
 sylvis non aliter atque lupus, lupus cer-
 varius, lepus, aper, cervus, tragelaphus,
 tarandus, alce, platyceros, caprea, ibex,
 rupicapra, dama, & aliæ plures. Verum
 hæ animantes in sylvis cubant: poste-
 riores tamen in altissimis montium sa-
 xis & rupibus. Meles autem avide ap-
 petit mel, ex quo nomen hoc duxit.
 Magnitudine est valpis aut canis me-
 diocris, cuius quodammodo speciem
 præsefert, maximè canina. Nam e-

*Melis duo
genera.*

jus duo sunt genera. Vnum canis instar digitatum: quod caninum vocant: alterum unguilas, ut fues, habet bifurcas, quod idcirco suillum appellant.

Omnibus autem melibus crura sunt brevia, dorsum latum, cutis spissa, cuius in metu sufflatæ distentio, utor Plinij verbis, ictus hominum, & morsus canum arcet: quanquam, si quando cum iisdem pugnant, valde mordent. Duris vestiuntur villis, qui sunt vel albi vel nigri, & dorsum quidem abundantius nigris, reliquum corpus albis, excepto capite, quod alternis quibusdam quasi lineis nigris & candidis à suprema capitis parte ad nictum ductis decoratur. Crassæ autem meles non sunt, pingues tamen: quæ earum pinguitudo inuncta, vel cum alijs infusa, renum dolores sedat. Ex huius animalis pelle collaria fiunt, quæ ex eo melia à Varrone nominantur.

IN RIPIS ETIAM) De halcyonibus & lagapo.

CAP. XI.

Halcyones.

In ripis etiam fluminum & lacuum nidos fingunt halcyones: nec Aristotelem lauit eas in fluuios ascendere, sed hyeme non occultantur. Avis est non multo maior

maior passere. Cùm autem marinæ halcyonis corpus totum coloribus cæruleo, viridi, subpurpureo, sed mistis insigne sit, adeo ut neque collum, nec alæ aliquo ex eis carant, & rostrum habeat subviride, longum, tenue, fluvialitilis seu ripariæ pectus purpureum est, collum & dorsum in viridi cæruleum, alæ fuscæ, rostrum, ut etiam pedes, cinereū. Vescitur pisciculis & vermibus.

Lagopus queque in altissimarum Alpium *Lagopus.* specubus iuxta glaciem, quæ tota nunquam æstate solis calore liquefacta, vel alijs etiam anni temporibus imbre dilapsa diffunditur, nidos construit & cubat. Ex pedibus, quos habet leporis instar, villis & quidem candidis, non plumis, vestitos, nomen traxit. Ei magnitudo columbæ. Color hyeme candidus, æstate in candido cinereus. Longe non volat, sed Alpibus se tenet. Capta non vivit, nedum mansuescit, Caro huius avis sano palato est bona, ægroto salutaris.

AT AVES QUIBUS) De avibus ad partem noctu accedentibus. CAP. XII.

At aves, quibus oculi diurno spacio *Aves nocturnæ* sunt hebetes, acies, acuti que nocturno, inter-

*ad pastum
accedunt.*

interdiu latere, noctu ex latebris evolare, & ad pastum solent accedere, quas iccirco nocturnas appellant: quales sunt vesperilio, bubo, ulula, noctua, nycticorax. Verum hæ non solum in tenebrosis montium & rupium cavernis latent, sed etiam in cavis arboribus, in ædificijs desertis, sub tectis domorum magnificarum & templorum & turrium, quæ raro homines succedunt.

Vesperilio.

Vesperilio autem venatur culices & muscas, exedit pernas, aliasque carnes suillas de trabibus suspensas. Cætera aves nocturnæ persequuntur mures, hirundines, aves, scarabeos, apes, vespas, crabrones.

Bubo.

Sed *bubo* etiam capit lepuseulos & caniculos. Ea omnium nocturnarum avium maxima ex sono, imò verò gemitu, quem edit, mihi videtur nomen invenisse. Caput habet magnum: corpus anseris magnitudine, breve tamen & quasi decurtatum ac colore varium: rostrum curvum, ungues aduncos, oculos grandes. Huic non multum dissimilis est *ulula*, sed minor: quæ item ex ululanti voce nomen hoc traxit.

Ulula.

Noctua.

Cum his duabus cognationem habent *noctua*, sed differunt voce. Nec enim

enim ululant, verum edunt sonum, *Noctuarum*
 quem Aristophanes *κικηλαῖαν* nomina- *quatuor ge-*
 vit. Earum quatuor sunt genera. U- *nera. 1,*
 num, cui pluma aurium modo eminet:
 quod maximum est, & alio vocatur.
 Alterum eximij candoris in gutture & 2.
 ventre, alioqui candidis & luteis mac-
 culis alternis distinctum. Tertium par- 3.
 vum, quo, ut etiam sequenti, aucupes
 venantur aves. Quartum minus illo : 4.
 quod in rupibus saxisque versatur. Hoc,
 sicut & proximum, cinereis, & candi-
 dis maculis variat, item alternis.

Nycticorax autem, hoc est, corvus no- *Nycticorax.*
 cturnus, niger est, ut alterius generis
 corvus, sed eo plerunque minor. At
Vespertilio, quæ ex vespere, quo evolat, no-
 men hoc duxit, muri nonnihil similis *Vespertilionis*
 est, quare scitè scripsit Varro : Factus *descriptio.*
 sum vespertilio, neque in muribus pla-
 nè, neq; in volucribus sum. Alas enim
 habet & volat, quod ei non convenit
 cum muribus : sed animalia parit, non
 ova, in qua re cum volucrium natura
 non congruit, & foetus uberibus ad-
 motos lacte nutrit, cum volucres cibos
 conquirant undique, quos in os pullo-
 rum inferant. Præterea sunt ei den-
 tes, quibus carent volucres. Caput au-
 tem simile habet mæri vel cani : aures

plerunq; duas, raro quatuor: dentes fer-
ratos: corpus obscure fulvis pilis vesti-
tum, rostrum tamen nigrum, item au-
res: alas duas, quæ ut draconis & piscis
volantis, non ex plumis constant, sed ex
membranis, & quidem nigris: in utraq;
verò ala habet digitum, cui est unguis,
caudam latam, & sicut alas, membrana-
ceam, in qua duos pedes, quorum uter-
que quinos habet digitos uncis ungui-
bus armatos, quibus in parietibus & ri-
mis cavernarum adhærescit. Aut enim
pendet, aut volat, aut jacer. Quia verò
pedes non oriuntur ex corpore, sed ex
cauda, ei esse traditur cõxendix una.
Vocem acutam ut mus non emittit, ve-
rum ferè ut catellus latrat. Geminos
autem, ut Plinius, volitat amplexa in-
fantes, secumq; deportat. Cauda & alis
affixa dies aliquot vivit.

Quin etiam *Troglodita*, qui in Africa
habitant: interdium: maxime verò me-
ridie latent in suis specubus.

DE PRIMI GENERIS) Ani-
mantium, quæ in subterraneas
cavernas succedunt, & in ijs men-
ses aliquot gravi somno pressæ si-

ne cibo consumunt, quatuor
esse genera. CAP.

XIII.

De primi generis animantibus,
quæ noctu vel interdiu in terræ cavernis
dehitescunt, dormiunt ve satis. Ab eo
ad secundi generis animantes, quæ cer-
to anni tempore, ut dixi, subterraneas
cavernas succedunt, & in eis gravi so-
mno pressæ menses aliquot, quasi mor-
tuæ sine cibo consumunt, ac usque ad
finem eum latent, dum tempore veris
humo excitatæ reviviscunt, & remini-
scuntur cibum, quem tanto tempore
oblitæ erant, sumere. Tametsi ex his
de quibus jam dixi, aliquæ sunt etiam,
ut omnis generis quædam bestię sunt,
in harum numero, ut suo loco dicam.
Hæ autem aut terrenæ sunt, aut volu-
eres, aut aquatiles, aut earum vita in
terra pariter & in humore.

*Animantes in
cavernis ter-
re multos
menses sine ci-
bo consumunt.*

SED TERRENAS) De ter-
renis quadrupedibus hyeme aut
æstate latentibus, & primùm
de muribus Alpinis.

CAP. XIV.

Sed

*Mures Alpini
cavernas sub-
eunt autu-
mno.*

*Murium Al-
pin. ind. & bria
& solertia.*

Sed terrenas hic quoque primò persequar. Itaq; multæ quadrupedes hyemis aut æstatis tempore se in specus condunt. Etenim mures Alpini autumnò subeunt cavernas, in quibus æstate cubare consueverunt. Nam in eis ex foeno, straminibus, sarmentis exstruunt cubilia, in quibus totam hyemem usq; ad ver erinaceorum instar convoluti delitescunt & dormiunt. In una caverna plerunq; septem, aut novem, aut undecim, aut tredecim.

Mira verò eis machinatio & solertia, cum foenum ac reliqua iam congregaverunt. Vnus enim humi stratus erectis pedibus omnib. jacet in dorso, in quem, tanquam in plaustrum quoddam, ceteri ea quæ congregaverunt, conjiciunt, & sic onustum, cauda mordicus apprehensa, in specum trahunt, & quasi quodammodo invehunt: ex quo evenit, ut per id temporis detrito dorso esse videantur. Itaque posteaquam cubilia in specu straverint, ipsum aditum atque os eius sarmentis & terra obstruunt & obturant, ut tuti à ventorum vi, ab imbribus, à frigore esse possint. Tam autem arctè & graviter dormiunt, ut effossi & extracti non excitentur, antequam in sole expositi, vel ad ignem locati concauerint.

Hic

Hic mus cognomen ex Alpibus, in *Muris Alpini* quibus nascitur, traxit: color ei est, aut *descriptio.* fuscus, aut cinereus, aut rutilus: magnitudo ferè leporis, *auris* species ac figura, ex qua mus dicitur. Attamen mutilas habet aures & quasi decurtatas: priores dentes longos & acutos: caudam amplius duos palmos longam, pedes breves & villis superius refertos: digitos pedum ursinis similes: ungues longos, quibus alte effodit terram: posterioribus pedibus non secus ac rursus ire solet, ac interdum ingredi bipes. Si cibi huic animati datur, eum in priores pedes sumit, ut sciurus: ut idem sciurus & simia erectus usq; eo in clunibus residet, quoad ipsum comederit. Vescitur non modo fructibus, sed etiã pane, carne, piscibus, jure, pulmento: cupidè v. lacte, butyro, caseo, quæ cum mandit, oris suctu sonitum sicuti porcellus edit. Multum dormit: at cum vigilat, semper aliquid agit, stramina, foenum, linteola, stralla, cubili suo importans: quibus os vita complet, ut nihil amplius capere possit: reliquum pedibus accipit. & trahit. Cum irritatus exarserit iracundia, acriter mordet.

Si quando inter se colludunt mures Alpini, ut catelli clamorem faciunt.

Cum

Cum è caverna montivagi egrediatur ad passum, ex eis unus aliquis remanet juxta illius aditum, quam potest diligentissimè & longissimè prospiciens. Is cum vel hominem, vel armentum, vel feram viderit, sine mora clamat: quo audito, undique omnes ad cavernam concurrunt. Eorum autem vox fistulæ acutæ & lædentis aures similis est: qua & mutationem aeris significant, & sibi quid adversi accidere. Dorsum valde pingue habent, quum cæteræ corporis partes sint macræ: quamquam hæc verè nec pinguitudo nec caro dici potest: sed, ut mammillarum caro in bubus, inter eas est medium quiddam. Illud ipsum utile est puerperis, & his quæ ex utero laborant: quibus etiam eorum prodest pinguitudo. Vigilias præterea tollit.

Carnis murium Alpinorum usus.

GLIRES ETIAM) De glire
& sciuro, CAP. XV.

Glires in specubus latent.

Glires etiam hyeme non solum in cavis arboribus, de qua re supra dixi, sed in terræ latent specubus. Glirem autem Aristoteles ἐλεειόν nominat, cinereus ut Albertus scribit est, excepto ventre, qui albicat.

Ab eo differt bestiola paulo minor: quam

quam alij Græci hac de causa *καυσιγ-Sciuri appet-*
εγν vocarunt, quod vertat & sursum ver-
 lationes.

cus inflectat caudam: aliqui verò *οξι-*
εγν, quòd cauda sua villis vestita &
 conferta, quasi flabello corpus soleat
 iumbrare: aliqui *μυῶ οξιεγν*, quòd
 præterea similitudinem quandam ge-
 rat, speciemq; muris: sicut etiam sciur-
 us Fennicus, qui non cauda, non figu-
 ra & liniammentis totius corporis, non
 magnitudine, non moribus, sed solo
 colore differt a nostrate sciuro: nam in
 candido cinereus est, cum sciurus no-
 stras sit aut rutilus, aut niger: at tamen
 in ea Sarmatix parte, quam hodie Po-
 loniam vocamus, invenitur, cui rutilus
 color mixtus cinereo.

Sciurus Fenn-
nicus.

Utrique autem sciuro, hoc est tam
 Fennico quam nostrati, duo inferiores
 dentes sunt longi: uterq; cum graditur,
 demissam caudam trahit: quam vesci-
 tur cibum in priores pedes, quibus ut
 mures utitur pro manibus, sumit: po-
 steriorib. & clunibus insistit: vescitur ve-
 rò faginis glandibus, castaneis, nauceis,
 avellanis, pomis, & similibus fructibus.
 Hyeme verò conis abietis, picæ, tædæ,
 aliarumq; arborum. Utriq; verno tem-
 pore pariunt, & pullos, si quis manum
 in nidum immiserit, in alium, nam
 faciunt

Sciuri cibis.

*Gliribus pro
cibo somnus.*

faciunt plures, transferunt. Vtrorumque carnem tenues comedunt: divites, quod gustatum sapore quodam ingrato commoveat, raro mandunt. Vtrique quamquam in arboribus versantur, se tamen hyeme non condunt. At gliribus, cum hyberno tempore latent, pro cibo somnus: atque per id temporis pinguescunt. Quare recte de glire scripsit Mar-
tialis,

*Tota mihi dormitur hyems, & pinguior illo
Tempore sum, quo me nil nisi somnus alit.*

Eius autem caro dulcis.

Gliraria.

Etsi verò glires vivunt in sylvis, ut non immeritò de eorum penuria in Fundanio, vel De admirandis, Varro his verbis conqueratur, Glis nullus est in sylva mea: tamen veteres gliraria habebant. Quæ qualia debeant esse, idem Varro libro tertio De re rustica tradidit. Et hodie in quibusdam locis sylvestribus incolæ fodiunt tellurem, ut in eius cavernis glires inhabitare, & quando velint eos capere, & in cibo uti possint. Apud Romanos verò gliribus vivarijs in dolijs Fulvius Hirpinus instituit, ut Plinius scriptum reliquit.

MUS AUTEM PONTICUS)

De mure Pontico, Norico, Pan-
nonico, Sorice. CAP.

XVI.

Mus autem Ponticus, quem hodie vocant
Hermelam, hyeme solum in cavis later
arboribus, ut supra dixi. Est verò totus
nivis instar candidus, excepta cauda di-
gitum longa: ejus enim dimidia pars, &
quidem inferior, nigerrima. Huic ani-
manti magnitudo sciuri. Persequitur
mures & aves quibus vescitur. Ejus pel-
les in preciosarum numero habent: ut
etiam *muris quem Lascium vocant*: is in ci-
nereo candidus est, nec duobus digitis
crassior.

*Mus Ponti-
cus.*

At mus Noricus, quem Citellum appellant,
in terræ cavernis habitat. Ei corpus ut
mustelæ domesticæ, longum & tenue:
cauda admodum brevis: color pilis, ut
cuniculorum quorundam pilis, cinere-
us, sed obscurior. Sicut talpa caret auri-
bus, sed non caret foraminibus, quibus
sonum ut avis recipit. Dentes habet
muris dentium similes. Ex hujus etiam
pellibus, quanquam non sunt preciosæ,
vestes solent confici.

Mus Noricus.

Subit etiam terræ cavernas *mus Pan-*

C

noni-

*Mus Panno-
nicus.*

Sorex.

nonicus, cui color *subviridis*, species mustellæ, magnitudo muris.

Sorex quoq; mensibus hybernis se condit in terra, in quam cavernâ ad pedum ferè trium altitudinem descendit: effusus & in sole expositus, ut cæteræ animantes, quæ totam hyemem dormiunt, sensim se movens evigilat: ei dodrantalitudo: color ætate rufus, fusco mistus, autumno cinereus: aures, ut Plinius scribit, pilosæ: candæ caulis infima parte setosus: nec enim totam habet, ut sciurus, pilis confertam & plenam: quin etiam aurium pili sunt perexigui: hic mus sylvestris arbores, sicuti glis & mus Ponticus, & sciurus, scandit: semina pirorum comedit, & nuces avellanas: quare apud Germanos ex corilo nomen invenit.

*Alia soricis
species.*

At alter mus sylvestris sorice brevior est, etenim semipedalis: color dorso & lateribus murinus, venter albicat: is sub fruticibus terram fodit ad duum pedum altitudinem: inq; ultima cavernæ, ad pedes quatuor longæ, parte congerit omne genus glandium, atq; nucleos cerasorum & prunorum, aliorumq; fructuum, sed maxime nuces avellanas, & quidem optimas: unde etiam ipse ab istius generis nucibus nomen traxit: in caver-

na ferè media nidum pilei instar ex foliis arborum facit, ut aqua, si quando ea stillaverit terra, extrinsecus defluat, ipse siccus intus in nido cubet: ad alterũ etiam cavernæ latus habet foramen, per quod ex ea, cum avellanæ nuces esodiuntur, effugere possit.

MUS AUTEM ARAN.) Mus minor araneus dictus, & major. CAP.

XVII.

Mus autem araneus, veluti reliqui mures Mus araneus.

domestici, non latet in terra: qui ex eo, quod venenum mortu, sicut araneus, inferat, apud Latinos nomen duxit: apud Græcos verò, qui *μυράλιον* vocant, ex eo quod magnitudine, ut Accius, qui breviter eum describit, autor est, muris æqualis, colore mustelæ similis: hoc est in fusco subrufus, excepto ventre, qui ex cinereo albicat, rostellum habet longiusculum: in utraq; maxilla dentes in bifidos mucrones desinunt: quare animantes ab eo morsæ quadrifida vulnera accipiunt: ocellos habet minutulos & nigros: caudam brevem: & in ea brevissimos pilos: ejus morsus in calidis regionibus plerunque est pestifer, in frigidis non est:

*Quadrifida
vulnera mus
araneus infli-
git.*

Feles murem sed ipse divulgus, aut dissectus, & vulnere
araneum non impositus proprio veneno medetur.

comedant.

Mus major.

Hunc captum feles interimunt, ab
 ejus veneno abhorretes non mandunt:
 ut nec murem majorem: qui tamen si e-
 tiã ipse hyeme non latet, tamen in val-
 le loachimica ex proximis domicilis in
 cuniculos ingreditur, & in his versatur:
 alioqui hyberno etiam tempore in
 domibus nostris solet; vagari: mole
 corporis mustelæ minimæ magnitudi-
 nem fere assequitur & exæquat: pilis est
 subnigris: cauda procera, nec admodum
 gracili, nec profus nuda pilis.

AT IN TERRA) Mustelarum
 genera quinq; Item: Noerza.

PAC. XVIII.

*Mustela do-
 mestica,
 visela.*

At in terra latent aliquot mustela-
 rum genera: nam plura sunt: est enim
mustela domestica, quã Græci γάλλω, Ger-
 mani ex sono quem edit, viselam nomi-
 nant. Ea plerumq; est in dorso & lateri-
 bus rutila, raro subfulva: in gutture &
 ventre semper candida: qui nonnum-
 quam tota cãdida reperitur, quanquam
 rarius. Corpus habet tenue, & in longi-
 us ductum: caudam brevem, primores
 dentes breves, non sicuti mus, longos,
 appetens est sevi.

Catu-

Catulos nuper natos, quia ab hominibus & nonnullis aliis animantibus eis periculum metuit, singulis diebus ore prehensos alio transfert. Persequitur mures, depugnat cum serpentibus, sed ut à veneno tuta sit, prius edit rutam. Vbera vaccarum mordet, quæ quamprimum in tumore fuerint, mustelina pelle perfricata sanantur: Hæc mustela, si nostræ domi vivit, etsi habet suas cavernas, non diu ac multum se condit: si ruri, hyberno tēpore in specubus latet.

Secundum mustelarum genus Germani *Ulitis* nominant, ex Græco vocabulo *Ulitis*, quo erudita illa gens appellat *Sylvestris mustela*, id vero habitat in riparum cavernis, ubi lutræ & fibri more pisces captos comedit: & versatur in sylvis, ubiprehendit aves: in domibus, ubi gallinas: quare Plinius eam esse domesticam diceret: quarum sanguinem exugit: sed ne clamare possint, earum capita primo mordicus aufert. Atq; etiam earundem ova, quæ furari solet, ac multa in unum congerere, exorbet.

Aliquanto major est mustela domestica, brevior, sed crassior ea *sylvestri*, que *martes* vocatur: pilos habet inæquales & non unius coloris. Etenim breves subulvi sunt: longi, nigri: qui sic ex mul-

tis corporis partibus eminent, ut distincta nigris maculis esse videantur: attamen circa os est candida: cum graviter exarserit, male olet. Quocirca nostri vilissimum quodq; scortum, & maxime foetidum, pellem hujus ictidis solent nominare.

3 *Tertium mustela genus etiam sylvestre, in saxorum rimis & cavernis cubat, quod à Martiale martes, à Germanis martarus nominatur. Martialis versus hic est in libro decimo Epigram. ad Maternam.*

Venatur capta Marte superbus adest.
 Ei magnitudo felis, sed paulo longior est: crura verò habet breviora, itumq; breviores ungues. Totum ejus corpus pilis in fulvo subnigris vestitur, excepto gutture, quod candidum est. Hæc mustela, similiter atq; proxima, ingreditur domos & necat gallinas, earumque sanguinem exugit, & ova exorbet.

4 *Quartum mustela genus item sylvestre, in arboribus vitam vivit, quod etiam vocabulo martis appellatur. Ea mustela sylvas insolenter & raro deserit: atq; in hoc differt à proxima superiore mustela: & insuper quod guttur ejus lutei sit coloris, & quod reliqui corporis pilis magis sit obscure fulvus.*

Hujus

Hujus duo genera quidam esse censent: unum quod in fageis sylvis versatur: alterum quod in abiegnis, atque id sane est aspectu pulchrius.

Quintum mustelarum genus omnium pulcherrimum & nobilissimum est, quod Germani Zobelam vocant: in sylvis, ut martes, de qua jam dixi, degit, ea paulo minor, tota tamen obscure fulva, præter guttat, quod habet cinereum. Mustelæ horum trium generum bonitate cæteris omnibus eo magis præstant, quo plures pili candidi cum fulvis permisti fuerint. Zobelina autem pelles præcipue majoris sunt, quam panni auro texti. Etenim comperi optimas quadraginta numero, tot enim uno fasciculo colligari & una vendi solent, plus quam milibus nummum aureorum venisse.

f
Zobela,

Omne autem mustelarum genus *Mustelarum* incitatum grave quiddam olet, sed maxime id, quod Germani *Istis* appellant: *odor gravis,* omnis præterea mustela *stercus aliquantum* redolet muscum.

Noerza autem, quæ item in sylvis versatur, magnitudine est martis: pilos verò habet æquales, & breves, atque colore ferè similes *lutra pilis: sed no-*

Noerza,

erzæ pelles longè lura pellibus antecellunt: atq; hæ etiam præstant, si pili candidi cum reliquis fuerint misti. Reperitur hoc animal etiam in vastis & densis sylvis quæ sunt inter Sævum & Vistulam. Etsi verò mustelæ omnes nec hybernis latent mensibus, neq; subeunt terram, tamen earum formas expressi singulas, quod id, ut arbitror, rerum naturalium studiosis utile sit futurum.

(AT VIVERRA) De Viverra,
Criceto, & Vormela.

CAP. XIX.

Viverra.

At viverra quæ cuniculos ex specubus exturbat, paulo major est mustela domestica. Color ei plerumq; in albo buxeus. Audax hoc animal & truculentum, ac omni ferè animantium generi infensum atq; inimicum natura sanguinem earum quas momorderit ebibit, carnem non ferè comedit.

Cricetus.

Istius ferè ferocitatis est etiam agri vastator & Cereris hostis hamester, quem quidam Cricetum nominant: incolæ Palestinæ quondam Græcè ἀγροπύων vocarunt: & quidem iccirco quod generis & murini sit, & ursini, cum erectus posterioribus pedibus insistit ob ventris nigrorem esse videatur: existit iracundus

dus & mondaix, adeo ut si eum eques incaute persequatur, soleat proflire, & os equi appetere: & si prehenderit, mordicus tenere. In terræ cavernis habitat, non aliter atq; cuniculus, sed angustis: & idcirco pellis, qua parte utrinq; coxam regit: à pilis est nuda.

Major paulo quam domestica mustela existit: pedes habet admodum breves. Pilis in dorso color est fere leporis: in ventre niger, in lateribus rutilus, Sed utrinq; latus maculis albis, tribus numero distinguitur. Suprema capitis pars, ut etiam cervix: eundem, quem dorsum, habet colorem, tempora rutila sunt, guttur est candidum: caudæ, quæ ad tres digitos transversos longa est, similiter leporis color. Pili autem sic inhaerent cuti, ut ex ea difficulter evelli possint. Ac cutis quidem facilius à carne avellitur, quæ pili ex cute radicitus extrahantur. Atq; ob hanc causam & varietatem pelles ejus sunt preciosæ.

Multa frumenti grana in specum congerit, & utrinq; dentibus, malas enim amplas habet atq; laxas, mandit. Quare nostri hominem voracem hujus animantis nomine appellant, tanquam scirus prioribus pedibus, tum aures & os demulcet, tum cibum sumit; inq; eos

erectus, posterioribus & clunibus inflexens edit. Ager Toringiæ eorum animalium plenus, ob copiam & bonitatem frumenti, neq; Misena eorum expertus est: nam in tractu Pegano & Lupiano reperiuntur.

Vormela.

Criceto minor est Vormela, & magis varia. Etenim præter ventrem, qui item niger est, totum corpus albis, sublutis, rutilis, obscure fulvis maculis decoratur. Cauda etiam, quæ longa sesquipalmarum, habet pilos cinereos cum candidis permixtos, sed extrema parte nigros.

HACTENUS DIXI De Hystrice. CAP. XX.

Hactenus dixi de murium & mustelarum ac cognatorum animalium generibus, quorû maxima pars succedit cavernas subterraneas: *nunc de Hystrice dicam*, qui item in specus secedit, sed æstivis, ut Albertus scribit, mensibus: idq; facit contra morem cæterarum animalium.

Hystrix.

Eum Græci quidam *αιανθόχορος* vocant, quod & similitudinem geræ speciemq; porci bimestris, & spinis erinaceri instar hirsutis sit: at tamen caput habet leporino similis: aures humanis, pedes ursinis. Iuba ei est superiore parte

re erecta & priore cana, tubercula cutis, quæ ex utraq; oris parte sunt, setas longas & nigras continent ex eis natas: quin reliquæ etiam setæ sunt nigrae. Primæ spinæ à medio oriuntur dorso & à lateribus, sed longissimæ à lateribus, sed potissimam à superiore eorum parte. Quæ singulæ partim nigrae, partim candidæ sunt: longæ duos, vel tres, vel quatuor palmos, quas, si quâdo libitum fuerit, ut pavo caudam erigit, ingressurus in caveam demittit: irritatus iracundia com cutem intendit, missiles in ora urgentium canum infigit, aut tanto impetu jaculatur, ut in ligno figat. Dentes, ut lepus, quatuor habet longos, duos superiore parte, & duos inferiore.

Noctu vigilat, interdiu dormit. Vescitur pane comminuto, pomis, pyris, rapis, pastinacis, bibit aquam, sed cupide vinum dilutum. Hoc animal gignit India & Africa, unde ad nos nuper allatum est.

VRSI PRÆTEREA) Vrsi,
quomodo, & cur se in latebras
conjiciant, Eorumq; sævitia
& bonitas. CAP.

XXI.

Vrsi

*Vrsi quomodo
& cur in la-
tebras se con-
jiciunt.*

*Femine diu-
tius latent,
quam mares.*

Vrsi præterea se hyemis tempore in specuum latebras, quas locus ipsis sup-
peditat, conjiciunt: quòd si nullas sup-
peditet, eas prioribus pedibus pro ma-
nibus usi, faciunt ex ramis & fruticibus
congestis & ita constructis, ut non reci-
pianc imbres, in quæ latibula supini ir-
repunt. Timent enim de suis vestigiis,
quòd in solo impressa eos venatoribus
prodant.

Mares autem quadraginta dies, fœ-
minæ quatuor menses se occultant la-
tebris: quo tempore candidam infor-
memq; carnem & pariunt, & lamben-
tes sensim in propriam formant figu-
ram: quod non ignoravit Ovidius qui
canit:

*Nec catulus partu, quem reddidit vrsa recenti,
Sed male viva caro est: lambendo mater in artu
Fingit, & in formã, quãtam capit, ipsa reducit.*
Abditi primum jacent & arctius dor-
miunt ad dies quatuordecim, multumq;
tam gravi somno fiunt pingues: deinde
resident, & priores pedes sugentes vi-
tam ducunt.

Ex latibulis verò rursus prodeunt
vere: mares valde pingues, fœminæ non
item, quòd pepererint eo tempore, al-
vum astrictam solvunt aro herba de-
vorata.

Et si

Et si verò ursi sunt avidissimi cædis, *Urse non ita*
 tamen ursæ in homines si prostraverint *seviunt ut*
 se, & os ad tertam verterint, ac aerem *urfi.*
 spiritu non duxerint, nullam adhibent
 savitiam: sed eos tantummodo odoran-
 tes, tanquam mortuos, quos odisse exi-
 stimantur, relinquunt: ursi autem ho-
 minibus nostris noti sunt: multos enim
 regiones frigida gignunt, & quidem *Ursi aut fusci*
 fuscus aut nigros: quorum duo sunt *sunt aut in-*
 genera, magni & parvi: hi facilius arbo- *gri.*
 res scandunt, & in tantam magnitudi-
 nem, in quantam illi, nunquam cres-
 cunt. Vtriq; comedunt carnes, mel, fru-
 ctus arborum, herbas. Mysia verò al- *Albi urfi.*
 bos urfos gignit, qui pisces, ut lutra &
 fiber, capiunt.

LATET ETIAM IN TERRA)
 De Lacerta, Chamæleone & Stel-
 lione. CAP. XXII.

Latet etiam in terra hybernis mensibus la-
certa: quanquam fuerunt qui negarent
 eam semestrem vitam excedere: reliquis
 autem anni temporibus, plerunq; in ru-
 betis & spinetis solet versari: ei qua-
 drupedi lingua bifida & pilosa: pedes
 humiles: verno tempore viridis color:
 æstivo nonnihil pallidus.

Latet

Lacerta. Latet lacerta Chalcidica, ex ære
Lacerta Chal coloris lineis, quibus tergum ejus di-
cidica seu stinguitur, nominata. Eadem seps vocatur,
seps. quod vulnus, si quem memorderit, pu-
 trescat, & sanie malè olente solet ma-
 nare: à lacerta viridi non corporis figu-
 ra differt, sed colore tantum.

Lacerta aqua Latet lacerta aquatilis, cujus vita est in
talis. aqua & in terra, sed crebrius in aqua.
 Gignitur in lacunis opacis, quæ in pin-
 gui solo sunt, & in quibusdam mœni-
 um fossis. Parva est, & hanc præterea
 habet ab aliis lacertis in colore dissimi-
 litudinem, quod ipsa vel cinerea sit, vel
 in cinereo fusca. Testudinis aut sala-
 mandræ instar tardius ingreditur. Irrita-
 ta si exarserit, elata, & quodammodo
 inflata, rectis pedibus insistit, & terribi-
 lis oris hiatu acriter oculis intuetur e-
 um, à quo fuerit lacessita: manatq; sen-
 süm lacteo & viroso sudore usq; dum
 tota fiat candida. Imposita sali caudam
 movet ac effugere conatur: nam eum
 quia valde mordet, non potest ferre:
 statimq; moritur: cùm alioqui verbe-
 rata diu vivat.

Chamaleon. Latet chamaleon, in India & Africa na-
 rus: cujus, ut Aristoteles scribit, corp9 in
 lacertæ figuram est formatum. Ejus ve-
 rò, ut piscium, & latera deorsum ducta
 & di-

& directa cum ventre junguntur, &
 spina lateribus imminet. Facies si-
 millima simiæ, quam Cebum vocant.
 Cauda prælonga, quæ in tenue desinit.
 & lori modo permultis implicatur or-
 bibus. Quum steterit, altius quàm
 lacerta abscedit à terra. Crura non
 aliter ac lacerta inflectit: Singuli ejus
 pedes divisi sunt in binas partes: quæ
 talem inter se habent situm, qualem
 pollex ad reliquam manus partem et
 oppositam. Quin etiam hæ ipsæ par-
 tes singulæ paululum in digitos quos-
 dam divisæ sunt: priorum quidem pe-
 dum interiores tripartito, exteriores
 bipartito: posteriorum verò interiores
 bipartito, exteriores tripartito. Digiti
 præterea unguiculos habent similes un-
 guibus animantium, quibus sunt adun-
 ci. Totum corpus crocodili instar aspe-
 rum. Oculi in recessu cavo positi præ-
 grandes, rotundi, obducti cute simili re-
 liqui corporis cuti: in quorum medio
 exigua relicta est regio, qua videt: eam
 nunquam cute operit. Oculum ver-
 sat in orbem, & aspectum quoquo ver-
 sus refert, atque ita quod vult, cernit.
 Mutat colorem inflatus: cum aliàs
 niger à Crocodili colore non mul-
 tum differat: & ut lacerta, pallidus sit.

Chamelcon

nunquam o-

culos, operit.

nigris tamen, ut pardus, maculis est varius. Fit autem mutatio coloris totius corporis. Nam & oculorum & cauda color non aliter ac reliqui corporis mutatur: motus eius, ut testudinis, admodum tardus est. Palescit cum moritur, & vita defuncto idem color infidet. Gulam & asperam arteriam eodem situ continet quo lacerta. Carnem nusquam habet nisi in capite & maxillis, cætera membra carent ea. Exiguæ verò carunculae sunt maxillis & caudæ, qua parte corpori est agnata. Sanguinem tantummodo habet in corde, in oculis, in loco cordis superiore, & in venis hinc ductis: atq; in his quidem per paucum. Cerebrum paululum supra oculos positum, & cum eis continens est. Cute autem oculorum exteriori detracta complectitur quiddam, quod velut annulus æneus tenuis pellucet. Membranae multæ ac robustæ & quæ multo præstant his quæ cæteris sunt, distribuuntur in totum eius corpus.

Totus dissectus diu spirat, quod, exiguus admodum motus adhuc in ipsius infit corde. Cum omnes corporis partes contrahit, tum vel maxime costas. Lienem qui conspici possit, nusquam continet, Aura verò perhibetur aliqua
de Ovi

*Chameleon
taret liene.*

de Ovidius non modo dulcis, sed etiam doctus poeta:

*Id quoque quod ventis animal nutritur & aura,
Protinus assimilat, tetigit quoscunque colores.*

Stellio etiam later, figura similis est lacertæ, natura chamæleonti: nam rore tantum vivit, & præterea araneis & melle. Eum Nicander ἀσκάλαβον, Aristoteles ἀσκαλαβώτιον nominat. Etenim illius tergum guttis stellarum instar lucentibus pictum: ex qua re etiam apud Latinos nomen invenit: atque hoc differt à lacerta. Idem γαλεώτης à Græcis vocatur. Ut anguis exuit vere membranam hybernæ tanquam senectutem: eamque nisi præripiatur, devorat.

*Stellio similis
lacerta.*

Quem momorderit stellio, stupor opprimit. In Græcia est venenatus & pestifer, in Sicilia innocens. Adversatur scorpionibus: vitam agit in sepulchris, in cameris, in locis ostiorum & fenestrarum: inclusis in vitro vitam sine ullo cibo supra semestre spacium ducere potest: ejus oculi tantummodo intumescunt, mali præterea nihil tum patitur.

LATET PRÆTEREA) De Salamandra, scarabeis & gryllis.
Item, de Salamandra.

CAP. XXIII.

D

Læce

Salamandra.

Latet præterea hybernis mensibu sala-
mandra. Etenim hoc anno in Februario
 Snebergi maxima vis salamandarum
 ex vicinis locis collecta, agglomerataq;
 in ultima cuniculicujusdam, quondam
 in Molebergum montem acti, tunc ve-
 rò instaurati, parte fuit reperta. Et pro-
 ximo anno in Novembri salamandra
 viva ex fonte finitimæ sylvæ per fistulas
in hoc oppidum influxit. Pluviæ autem
& subsequens serenitas salamandas

*Salamandra
generatio.*

excitant ex venis, venulis, commissuris-
 què saxorum, hanc quadrupedem, cui i-
 tem lacertæ figura, Germani, quia pro-
 pter crura brevia tardè graditur, Græco
 nomine *μόλυβω* appellant. Caput ei
 magnum, venter lutei coloris, ut etiam
 ima caudæ pars: reliquum corpus to-
 tum alternis maculis nigris & luteis
 quasi stellatum distinguitur. Propter
 frigus ignem, nō aliter ac glaciēs, extin-
 guit: quo modo etiam ova serpentium
 in ignem camini coniecta, flammam so-
 lent extinguere: attamen tam ipsa ova
quàm salamandra comburuntur. Sala-
mandra autem irritata saniem evomit
lacteam: huic animali nec masculinum
 nec foemininū genus falso putant esse.

*Salamandra
ignem ex tin-
guit.**Testudo ter-
restris.*

*Testudo etiam terrestris totam hyemem in
terra latet, atque gravi somno pressa*
 tem;

tempus sine ullo cibo traducit.

Scarabei deniq; rutili, & grylli, qui po- Scarabei.
tissimum noctu strident, aridam fodiūt Grylli.
terram, ut in ejus cavernis cubent æsta-
te: grylli domestici etiam hyeme. Nam
scarabei ante autumnum, imò prius inte-
reunt quam tota æstas effluerit: *grylli*
agrestes ante hyemem, ut etiam aranei nigri,
qui similiter habitant in terræ rimis.

At scolopendra in truncis arborum, aut in Scolopendra.
lignis supra terram locatis, aut in palis
terræ infixis, unde nomen invenit, cum
putrescunt, & gignitur & vivit: quibus
amotis aut commotis egreditur: alias
pleranq; solet latere. Pennis caret, sed
plurimos habet pedes: quocirca eam
ex Latinis alii multipedam, alii centipe-
dam, alii millipedam vocarunt: si quan- (Multipeda.)
do repit, partem corporis mediam tan-
quam arcum intendit: si bacillo aliave
re tangitur, se contrahit, Color ei æne-
us, corpus tenue, nec valde latum, lon-
gum verò tres digitos, aut summam
quatuor.

JAM VERO IN VOL.) De
Volucris sese occultantibus.

CAP. XXIII.

Id involucris, quæ se condit, hirūdines ripariæ
sūt. Etenim plures numero inter se nexæ

D 2

hyber-

*Hirundines
riparies.*

hybernis mensibus latēt in ripis fluminum, lacuū, paludum, & in litoribus ac scopulis maris: unde accidit, ut piscatores interdum ita inter se jūctas ex aquis extrahant. Dictæ autem sunt ripariæ, quòd soleant ripas excavare, & in eis nidos construere ac latere: has Græci & ἀπιδας vocant, non quod sine pedibus sint, sed eorum careāt usu: & κυψέλους, quòd ova pariant & excubent in cistellis longis, ex luto fictis: quibus aditus sit angustus, ut omni anni tempore belluas & homines vitare, hyeme à frigoribus tutæ esse possint.

Hoc differunt ab hirundinibus tam agrestibus quàm domesticis, quòd tibias habeant hirsutas. Hæ, inquit Plinius, sunt quæ toto mari cernuntur, nec unquam tam longo naves, tamq̃; continuo cursu recedunt à terra, ut non circumvolitent eas apodes. Cætera genera residunt & insilitunt, his quies, nisi in nido nulla: aut pendent, aut jacent.

Hyeme etiam in cavernis montium, etsi non in his solis, latent vespertilio-nes, bubones, ululæ, noctuæ, hirundines, sturni, palumbes, turtures, merulæ, turdi, alaudæ, upu-
pæ: de qua re supra
dixi,

JAM EX A AQUATIL.)

Aquatiles animantes vbi & quomodo vel hyeme vel astate se condunt. CAP.

XXV.

Iam ex aquatiliū quæ latent genere, Aquatiles a-
 quædam hyeme, quædam astate con- *animantes sese*
 dunt se, vel in cœno, vel in arena: & ita *condentes.*
 quidem se in ijs condunt: ut reliquum
 corpus totum tegatur, os sit liberum.
 Hybernis mensibus hi pisces condunt
 se, primadiæ, hippurus, coracinus, mu-
 rena, orphus, conger, turdus, merula,
 perca, thynnus, raia, & omne genus car-
 tilagineum, cochleæ. Æstivis verò men-
 sibus condit se glaucus, asellus, aurata.
 Tricenis diebus circa canis ortum pur-
pura, buccinum, pecten, delphinus.

JAM IN NUMERO ANIMANT.)

De animantibus, quarum vita
 est in terra pariter & in hu-
 more, & primum de
 Crocodilo.

CAP. XXVI.

Iam in numero animantium, quarum vita
 est in terra pariter & in humore, latet hyeme *animantium*
 lacerta aquatilis, de qua supra dixi. *vita in terra*
 pariter & in

D 3

Croco. humore.

Crocodilus.

Crocodilus quoq; specum ejusdem hyemis vitandæ causa succedit, & in eo quatuor later menses. Frigus adeò molestè paritur, ut etiam, eùm non soleat latere, interdum in terra versetur: in aqua noctu. Vivus in Europam rarò nunc affertur: sed mortuum sæpe pharmacopolæ in officinis suis de trabe suspendunt. Plinius ejus figuram & naturam diligenter est persecutus: quadrupes malum, inquit, & terra pariter ac flumine infestum. Vnum hoc animal terrestre linguæ usu caret: unum superiore mobili maxilla imprimat morsum, alias terribile pectinatum stipante se dentium serie. Magnitudine excedit plerunq; duodeviginti cubita. Parit ova quanta anseres, eaq; extra eum locum semper incubat prædivinatione quadam, ad quem summo auctu eo anno egressus est Nilus. Nec aliud animal ex minori origine in majorem crescit magnitudinē. Et unguibus hic armatus est, & contra omnes ictus cure invicta.

*Trochilos rex
avium in
Italia.*

Hanc satutum cibo piscium & semper esculento ore in litore somno datum, parva avis, quæ trochilos ibi vocatur, rex avium in Italia, invitat ad hian-dum pabuli sui gratia, os primo ejus ad-sultim repurgans, mox dentes, & intus

fac-

fauces quoq; ad hanc scabendi dulcedinem quàm maximè hiantes: in qua voluptate somno pressum conspicatus ichneumon, per easdem fauces, ut telum *Ichneumon* aliquod, immissus erodit alvum. In eo *Crocodili alvum erodit.* erat major pestis quàm ut uno esset ejus hoste natura contenta. Itaq; & delphini immeantes Nilo, quorum dorso, tanquàm ad hunc usum, cultellata inest pinna, abigentes eos præda, ac velut in suo tantum anne regnantes, alioquin impares viribus ipsi, astu interimunt: in ventre mollis est tenuisq; cutis crocodilo, ideo se ut territi immergunt delphini, subeuntesq; alvum illa secant spina.

Quin & gens hominum est huic belluæ ad-
versa in ipso Nilo: Tentyritæ ab insula *Tentyritæ*
in qua habitat appellata. Mensura eorum parva, sed præsentia animi in hoc tantum usu mira. Terribilis hæc contra fugaces bellua est, fugax contra insequentes: sed adversum ire soli hi audent: quinetiam flumini innatant, dorsoq; equitantium modo impositi, hiantibus resupino capite ad morsum, addita in os clava, dextra ac læva tenentes extrema ejus utrinq;, ut frenis in terram agunt captivos. Ac voæ etiam sola territos cogunt evomere recentia corpora ad sepulturam: itaq; ei uni insulæ crocodi-
linon

li non adant, olfactuq; ejus generis hominum, ut Pſyllorum serpentes fungantur: heberes oculos hoc animal dicitur habere in aqua, extra acerrimi viſus. Quidam hoc unum quandiu vivat, crefcere arbitrantur: vivit autem longo tempore.

LATENT ETIAM HYB.)

De ranis, & rubeta ſeu buſone ejusq; generibus.

CAP. XXVII.

Rana hyeme latent.

Rana viridis.

Latent etiam hybernis menſibus in terra ranæ omnes, exceptis temporariis illis minimis, quæ pallent in cæſio, & reptant in viis & litoribus. Hæ enim, quia non ex ſemine, quod effundunt mas & fœmina, cum complexu venereo junguntur, ſed ex pulvere æſtivis imbribus madefacto oriri videntur, diu in vita eſſe non poſſunt. Ita q; conditur viridis illa parva, quam Græci καλαμίτις vocant, quòd in arundinetis agere conſueverit: quanquam etiam arborescandit, atq; in herbis vivit: & βρέζωντα, quæ ſono fui generis pluvias futuras prænunciet. Nec enim, ut Plinius à nobis diſſentiat, eſt muta & ſine voce. Verno tempore ſæpenumero videtur ex terra eminere media, media adhuc in ea latere.

Con-

Conduuntur virides ranæ, quæ ver-
santur in fluviis atque piscinis, & hæ
quidem vocales & edules sunt. Con-
duuntur sublividæ & subcinereæ, quæ i- *Ranæ subli-
vidæ,*
tem in fluviis, lacubus, paludibus, lacu-
nis vivunt: hæ partim vocales & edu-
les sunt, partim mutæ & non eduntur:
quas hybernis mensibus in terra latere
argumento est, quod verno tempore
non tantum earum fœtus conspician-
tur in lucanis, sed ipsæ veteres etiam ra-
næ. Quare verum non est, quod scri-
bit Plinius, mirumq;: semestri vita re-
solvuntur in limum nullo cernente, &
rursus vernis aquis renascuntur, quæ
fuere natæ: perinde occulta ratione,
cum omnibus annis id eveniat.

Fœtus autem earum sunt primo car- *Fœtus rana-
rum.*
nes parvæ, rotundæ, nigræ, dein oculis
tantum & cauda insigens: quas Nican-
der, quia caudam movent, *μολουρίδιαι*,
Aratus quia rotundæ, *γρίνγες*, alii Græ-
ci *βατραχίδαι*, quasi dicas, ranunculos,
nominant: quorum postea figurantur
pedes, priores ex pectore, in posteriores
finditur cauda.

Conduuntur præterea ranæ pallidæ *Ranæ pallidæ,*
in hortis agentes, que non comeduntur,
& mutæ sunt.

Rana rubeta.
Bufo.

Conditur deniq; rana rubeta, quæ ex rubis, sub vepribus enim versari solet, nomen invenit: eam Poeta bufoniem, Græci Φερίων vocant. Duo ejus genera, altera terrena, quæ in domibus & vepribus agit: altera palustris, quæ sui generis vocem edit. Vtraq; venenata est, utraque, si bacillo sæpius verberetur, inflato corpore virus primò è clunibus exprimit longius, deinde sudat: cujus sudoris lactei guttæ admodum gravis & putidi sunt odoris: ac cum occiditur, ferè opii: occiditur autem difficulter. Rana rubeta mulieres veneficæ quondam ad veneficia sunt usæ.

MUS QUOQUE AQUAT.)

De mure aquatili, cancro fluviatili, & Scorpio. CAP.

XXVIII.

Mus aquatilis

Mus quoq; aquatilis hyeme latet in ripis fluminum & rivorum, quos incolit. Ei magnitudo ferè muris sylvestris: mordet sæpe manus piscatorum, cum ex foraminibus riparum cancos fluviatiles extrahunt. Vorat pisciculos parvos, quales sunt gobiones fluviatiles, & alburni: vorat foetus lucii, salaris, barbi, aliorumq;: quocirca ubi magna vis id genus murium nascitur, rivis vastitatè solet inferre.

Can-

Cancer etiam fluvialis succedit ripas, & Cancer fluvialis
 in eis hyeme latet, æstate plerumq; ver- atilis.
 satur. *At scorpins, quem Germania tan- Scorpins,*
 tummodo importatum novit, in terra
 non latet: quanquam in parietibus, &
 sub lapidibus.

JAM DENIQUE IN SERP.)
 De serpentium generibus, & pri-
 mam de Vipera, Dipsade &
 prestere. CAP.

XXIX.

Iam deniq; in serpentium genere,
 qui maxima ex parte terreni sunt, *vipera, Vipera,*
 quam Græci ἐχιδνῶν vocant, hyeme su-
 bit saxa. Ea longa est circiter cubitum,
 & maculis in cinereo fuscis plena. Pri-
 mō intra se ova parit: dein his exclusis
 vivas animantes: nec tamē ipsa catulos
 singulos, ut Nicander & Plinius scribūt,
 diebus singulis parit viginti numero:
 nec cæteræ tarditatis impatientes per-
 rumpunt latera occisa parente: sed ut
 nobis serpeniū speculatores affirmant,
 uno eodemq; die catulos plerunque un- *Viperæ non*
 decim, plures interdum parit: & qui- *perrumpunt*
 dem eis superstes vivit. Nec verò etiam *latera paren-*
 cum viperæ commiscent corpora, sibi *tis.*
 circumvolutæ, fœmina maris caput in-
 fertum in os, ut idem Plinius scribit, ab-
 rodit voluptatis dulcedine, Non

Non autem mas modo, verum etiam
fœmina natura brevem & quasi muti-
lam habet caudam, non ut pleræq; alia
serpentes longam: sed differunt inter
se: etenim fœminæ caput est latum,
maris acutum. Cùm hic mordet ac vi-
rus evomit, apparent vestigia duorum
dentium acutorum: cum illa, plurimum.

*Vipera lat
appetit &
Vinum.*

Vipera non lac modo, sicuti serpen-
tes cæteri, appetit, sed etiam vinum: un-
de eam Galenus in lagenam vino refer-
tam irrepsisse scribit, & vinum, in quo
demortua fuit, potum elephantiasæ la-
boranti remedium fuisse.

*Adversus Vi-
peræ morsum
remedia.*

Contra ad viperæ morsum multa
faciunt, sed maximè taxi arboris suc-
cum facere, Claudium Cæsarem edicto
proposito Romanos admonuisse Sueto-
nius scriptum reliquit.

Dipsas.

Minori autem viperæ dipsas est assi-
milis: quæ cùm alba sit, ejus caudam
duæ nigræ distinguunt lineæ: à se ictum
inexplebili siti enecat, ex quo nomen
hoc duxit: quin ipsa multum sitit: quo-
circa immoderato potu onustæ umbili-
cus rumpitur, & gravius onus effundit:
hanc alii caufonem, alii presterem vo-
cant: sed prester, ut corporis forma non
multum à dipsade differat, effectu dif-
fert: nam ictum extemplo sideratione
qua-

Prester.

quadam reddit immobilem ac mente alienum: mox pilis defluentibus cum pruritu ac ventris solutione absumit.

CONDIT ETIAM SE) De
Cæcula, amphibæna, scy-
tale. CAP. XXX.

Condit etiam se in terra, sicuti cæ-
teræ serpentes ferè omnes, vel in saxo-
rum rimis cæcula: ex cæcitate apud
Germanos quoq; nominata: quam ea-
dem de causa Nicander *τωΦλωπα*, alii
τωΦλινου nominant: etenim caret oculis *τωΦλωψ*
seu cæcula.

Color ei in luteo viridis, & valde
splendens: nunquam pede est longior,
nunquam digito crassior, ea sicut & vi-
pera, ut Columella scriptum reliquit,
sæpe cum in pascua bos improvide su-
percubuit, lacessita onere morsum im-
primat.

Quin amphibæna hebetes habet o-
culos: item parva est & tarda, sed bi-
ceps: quare alterutro capite, cum ei li-
bitum fuerit, progredi vel regredi po-
test: unde ei nomen impositum: den-
sa euri color insidet terræ, variis notis
destinctæ. Huic non dissimilis est figu-
ra scytale, sed pinguior: ei crassitudo
quæ manubrio ligonis, longitudo quæ
lumbrico: hæc cum verno tempore
exuvi.

exuvias posuerit, fœniculo, ut cætera serpentes, non vescitur: ex baculo nomen invenit.

TUM HYBERNIS) De natrice, calabrico serpente & bois.

CAP. XXXI.

Natrix.

Tum hybernis mensibus in cava terræ vel loca saxosa ingreditur natrix à natando appellata: qua de causa à Græcis ex aqua ἰδαῖα nominatur & χέρον δαῖα, quòd & in terra & in aqua vescitur. Nec assentior Lucano, qui chersydrum à natrice distinguit. Est autem infesta & inimica ranis: forma non differt ab aspide, sed colore, qui ei plerunq; incinereo candidus.

*Calabricus
serpens.*

Ex natricum genere videtur esse Calabricus serpens, etiamsi maculosus sit. Eum his versibus describit Virgil.

*Est etiam ille malus Calabris in saltibus anguis,
Squammea convolvens sublato pectore terga,
Atq; notis longam maculosus grandibus alvum,
Qui dum amnes ulli rumpuntur fontibus, & dum
Vere madent udo terræ, ac pluvialibus austris
Stagna colit, ripisq; habitans hic piscibus atram
Improbis in gluvem, ranisq; loquacibus explet.
Postquã exhausta palus, terræq; ardore dehiscens
Exilit in siccũ, & flammantia lumina torquens
Sævit agris, asperq; siti atque exterritus astu.*

Ex

Ex natricum præterea genere sunt
 boæ, in tantam, Plinio autore, ampli-
 tudinem exeuntes, ut, divo Claudio
 principe occiso in Vaticano, solidus in
 alvo spectatus sit infans. Aluntur primò
 bubuli lactis succo, unde nomen traxê-
 re; sunt enim nihil aliud quam dome-
 sticæ atq; vernaculæ natrices.

Boæ.

ASPIS AUTEM) De aspide,
 & conjugis. CAP.

XXXII.

Aspis autem est longitudine quatuor
 pedum, crassitudine hastæ. Color eis
 non unus: nam aliis squalidus, aliis vi-
 ridis, aliis cinereus, aliis igneus: maxime
 Æthiopicis. Oculi hebetes in tempori-
 bus, & juxta supercilia carunculæ instar
 calli eminent: quocirca quasi somnicu-
 losa niectare non cessat, sed animantium
 strepitu facile excitatur. Gignit eam
 Ægyptus, Æthiopia, & cæteræ regiones
 Africae.

Aspis.

Conjugæ, utor Plinii verbis, fermè
 vagâtur, nec nisi cum compare vita est:
 itaq; alterutra interempta, incredibilis
 alteri ultionis cura: persequitur interfe-
 ctorem, unumq; eum in quârolibet po-
 puli agmine noticia quadam infestat:
 perrumpit omnes difficultates, permeat

*Conjugæ.**ipa-*

*Ichneumon
conjugam
interficit.*

spacia, nec nisi annibus arcetur, aut præceteri fuga. Huic ichneumon, qui similis est mustelæ, maximè inimicus est: itaq; non tantum ejus ova perdit, sed ipsum etiam interficit: etenim mergit se limo sæpius, siccatq; sole: mox ubi pluribus eodem modo se coriis loricaavit, in dimicationem pergit: in ea caudam attollens ictus irritos aversus excipit, donec obliquo capite speculatus invadat in fauces,

*Aspidum tria
genera.*

Aspides autem Galenus in tria distribuit genera, in chelidonias, chersias, ptyadas, à sputo cognominatas: quas Cleopatra sibi admovit.

Aspis verò frigoris impatiens hyeme inclusus atque abditus latet in arenis: ut in cavis fagis aut quercubus dryinos: ex qua re nomen invenit: eam alii, ut Nicander scribit, hydron, alii chelydron nominant: est enim natrici, quod ad caput attinet, similis, sed tergum habet cinerei coloris, crassitudo & longitudo ei est mediocris anguillæ, graviter olet: ranarum fœtus, cauda insignes persequitur: & eã contra musca magna.

AT CERASTES EX) Dece- *Cerastes.*
 raste, Hæmorrhoo, sepedone,
 porphyrio, Cenchri,

CAP. XXXIII.

At cerastes ex cornibus nomen tra-
 xit, quæ modo cochleæ iastar gemina,
 modo quadrigemina gestat in capite: &
 quidem corporea: quorum motu, scri-
 bit Plinius, reliquo corpote occultato
 sollicitat ad se aves: alioqui in viperæ fi-
 guram est formatus. Color ei squali-
 dus: in frigidis tamen regionibus repe-
 ritur natrici similis figura & colore:
 quamquam raro in his reperiri solet.
 In Africa in arenis & orbitis versatur:
 alibi plerunque in saxorum rimis, in
 quibus latet hyberno tempore.

Aristoteles colubros etiam Theba- *Colubri The-*
 nos tradit esse cornutos. *bani cornuti.*

Hæmorrhoo quoq; in saxorum ri- *Hæmorrhoo.*
 mis agit: ea ex profluente sanguine no-
 men invenit: nam cum aliquem mo-
 morderit, prima nocte sanguis erum-
 pit ex auribus, ex naribus, ex ore unâ
 cum spûto, ex vesica cum lotio, ex vul-
 neribus cum sanie: gingivæ præterea &
 caro quæ est sub unguibus, stillant san-
 guine, si quæ hæmorrhoois fœmina mo-
 morderit: est autem longa pedem, non

E

mul-

multum crassa : etenim paulatim in tenuem caudam definit : colore alias cinereo, aliàs candēte. Ex fronte eminent duo cornicula, item corporea : oblique ac tardius serpit, & perinde strepit ac si atundines transeat.

Sepedon.

Huic figura similis est *sepedon*, sed corniculis caret, & contrarie serpit : color ei ruber : à putredine, quæ mox sequitur ejus morsum, nominatur.

Porphyrus.

Porphyrus verò, ut *Ælianus* tradit, palmi est magnitudine, capite candidissimo, reliqua purpureus, morsu innocuus, quippe qui dentibus careat. Invenitur in Indiæ locis vadosis : captam cauda suspendunt, viventisq; ex ore defluentem liquorem legunt in vasculis æreis : alterum item ex jam defuncto liquorem nigrum similiter in altero vase excipiunt : & hic quidem in esculentis seu poculentis, cum grano selami datus tabe lenta unius, vel etiam duorum annorum spacio paulatim enecat : ille more cicutæ statim absumit.

Acontias.

Acontias autem, quem Latini *jaculum* appellant, ex arborum ramis se jaculi instar vibrat in animal, quod præterierit : ex qua re nomen reperit : nec verò solum desuper se vibrat in animal, sed humi positus, si fuerit laceffitus, jaculi

jaculi modo corpus intorquens eminus
petit adversarium.

Cenchrus verò, quam Nicander *Cenchrus.*
cenchrinen vocat, ex eo quòd crebris
maculis milii semini colore similibus,
sic interstincta, nomen invenit, de qua
Lucanus:

*Quam semper recto lapsurus limite cenchrus
Pluribus ille notis variatam tingitur alvum,
Quam parvis tinctus maculis Ithacæus ophites
Concolor exustis atque indiscretus arenis.*

AT BASILISCUS) De Basi-
lisco Dracone & teredine.

CAP. XXXIII.

At basiliscus ex eo nominatur, quòd *Basiliscus.*
ita veneno cæteris serpentibus præstet,
ut rex purpura & insignibus regis iis, in
quos dominatur, antecellit. Caput ei a-
cutum, & color flavus. Cyrenaica, in-
quit Plinius, hunc generat provincia,
duodecim non amplius digitorum ma-
gnitudine, candida in capite macula, ut
quodam diademate insignem: sibilo o-
mnes fugat serpentes: nec flexu multi-
plici, ut reliquæ, corpus impellit, sed
celsus & erectus in medio incedens, ne-
cat frutices: non contactos modo, ve-
rum & afflatos: exurit herbas: rumpit
saxa: talis vis malo est.

Creditum quondam ex equo occiso hasta, & per eam subeunte vi, non equitem modo, sed equum quoque ablutum. Huic tali monstro, sæpe etenim enectum concupivere reges videre, mastelarum virus exitio est: adeo naturæ nihil placuit esse sine pari. Injiciunt eas caudis facile cognitis sola tabe: necant illæ suo odore, moriunturq; : & naturæ pugnam conficiunt.

*Basiliscum ex
ovis gigni.*

Basiliscum ex volucrum, quas Agyptii vocant ibes, ovis gigni theologus Cassianus affirmat: vulgus ex ovo, quod gallus peperit, monstrose asserit nasci: qualis fuisse perhibetur is, qui Zuicæ aliquot homines necavit suo veneno, qua de causa dominus cellæ, in qua erat, fores clausit, muroq; sepsit.

Draco.

Sequitur draco à videndo appellatus, quod acrius cernat quam cætera serpentes, quocirca veteres eum thesauris custodiendis præfecerunt: atque in ipsius custodia ædes sacras, adyta, oracula posuerunt. Est autem ad aspectum pulcher: etenim totus niger, præter ventrem, qui subviridis, & carnem sub mento, aarhæ speciem præ se ferentem, quæ felle tincta videtur esse. Pellis utriusque supercilii pinguis. Ipse præterea utrinque triplici dentium ordine

dine decorus: nec tamen multum mordens. Pugnat in aliis regionibus cum aquila, in Africa & India cum elephante. Nam in his sunt vicenium cubitorum.

Duplex ejus genus: unum terrenum, *Draco terre-* quod jam descripsi: alterum voluere, *nus & volans.* cui ut vespertiloni membranæ sunt alæ. Id ex vastitate Libyæ vento Africo inveni in Ægyptum Cicero scriptum reliquit. Vnum habui longum sesquipedem, quo Ambrosiū Fibianum donavi: cui ferè color crocodili fuit: de hoc scribit Lucanus:

*Vos quoque qui cunctis innoxia numina terris
Serpitis aurato nitidi fulgore dracones.
Pestiferos ardens facit Africa, ducitis altum
Aera cum pennis, armenta q; tota sequenti
Rumpitis ingentes amplexi verberare tauros,
Nec tutus spacio est elephas, datis omnia letho,
Nec vobis opus est ad innoxia fata veneno.*

Ut autem ex dictis serpenribus aliqui in calidissimis regionibus nullo anni tempore necesse habent latere, certe in arenis & rimis saxorū solent cubare.

Serpit etiam teredo, caret enim non modo pennis, verum etiam pedibus: sed ea cui color æneus sub lignis putridis & nascitur & later, ac plerunq; juxta scolopendram invenitur. Crassitudo ipsi

Teredo.

est minimæ pennæ anserinæ, qua utimur, cum scribimus: longitudo scolopendræ, sed teres est.

HACTENUS DE ANIMANT.

De animantibus subterraneis propriè sic dictis, quæ perpetuò in terra occultè latent: & primum de iis quæ in terra

ficca vivunt. CAP.

XXXV.

Animantia in terra perpetuò occultè latentia.

Hactenus de animantibus, quæ in terra latent, aliquo anni tempore: nunc dicam de subterraneis propriè vereq; sic dictis, hoc est, de his quæ intra terram gignuntur, & semper ferè sub terra, quasi defossæ vivunt.

Hæ autem ipsæ partim in terra ficca, partem in humida, vel in aquis subterraneis vitam agunt.

Primi generis sunt talpa, mus, rana venenata, spondylis, ascarides, lumbrici, cochleæ cavaticæ: alterius, pisces subterranei: quas animantes singulas persequar: & primò quidem talpam. Ea quadrupes est non multum dissimilis muri, cæca tamen: quanquam oculo-

Talpa.

rum

rum effigies, scribit Plinius, inest, si quis prætentam detrahat membranam, quæ non est pilis vestita: liquido audit etiam obruta, extracta ex terra, quam in arvis, magis verò in pratis & hortis, passim egerit, diu non potest vivere: crura habet brevia, quare tarde graditur: digiti, qui in prioribus pedibus sunt quini, in posterioribus quaterni, omnes acutis unguiculis, quibus terram fodit, armantur: pilos autem habet nigrore splendido insignes: qui catulis earum sunt albi. Vescitur ranis, etiam venenaris, lumbricis, radicibus frugum & herbarum: ex carum pellibus pileoli & cubicularia fiunt stragula.

Sequitur mus subterraneus, quem alii Mus Subter-
agrestem vocant. Servius à Cicerone raneus.
 nitedulam putat nominari. De hoc Virgilius:

*sepe exiguus mus
 Sub terris posuitq; domos, atque horrea fecit,
 Aut oculis capti fodere cubilia talpe,
 Inventusq; cavis bufo, & quæ plurima terre
 Monstra ferunt.*

Duplex autem est, minor scilicet & major, ille non multo major existit domestico mure minore: hic non multo minor domestico mure majore: quin caudam ut ille longam habet ac crassam. Corrodit, imo exest, planeq; interdum consumit radices lupuli, pastinacæ, rabi, & reliquorum leguminum. Vastat messes: verum ea pestis non semper in terra latet, sed nonnunquam egreditur, etsi rarius.

Rana Venenata.

Contrà rana venenata, quam metallici nostri ex ignis colore, qui insidet ei, *ωρεϊφρωον*, suo tamen vocabulo nominant, in saxis perpetuo quasi condita & sepultra latet. Altius intra terram gignitur, & reperitur modò in venis, venulis, saxorum commissuris, cum hæ excavantur: modo in saxis ita solidis, ut nulla foramina, quæ videri possint, appareant, cum cuneis dividuntur. Quo sanè modo & Snebergi & Mannisfeldi fuit inventa. Ea ex subterraneis cavernis elata in lucem primò turget ac inflatur, mox de vita decedit: talis etiam rana crebrius reperitur in Gallis Tolosæ, in saxo arenaceo rubro, candidis maculis distincto, ex quo molæ fiunt: quocirca id genus saxa omnia, priusquam molas ex eis faciant, perfringunt: quod
ni fe-

ni fecerint ranæ, ubi cum molæ versantur, concaluerint, inflari solent, & disruptis molis frumenta veneno inficere.

Spondylis autē vermis intra terram *Spondylis* reperiri solet, ita circa radices convolu- *vermis.*

tus ut verticilli, quod Græci σπένδυλον vocant, speciem præ se ferat: unde nomen invenit. Ei longitudo & crassitudo minimi digiti: caput rubrum, reliquum corpus album, nisi quod superne sit aliquantum nigrum, ubi cibo, quem sumit, turget: quæ hortorum pestis, cum nec careat pedibus, nam sex habet, nec serpat, tamen Plinius scribit, genus id serpentis est, radices herbarum totas consumit, fruticum corticem, quo radices eorum obducuntur, tantum abrodit: quinetiam edit radices cucumeris asinini, chamelæontis nigri, centauri, peucedani, aristolochiæ, vitis sylvestris: cum aliud animal eas non attingat.

Sed vermis quadrupes, qui in Majo *Vermis qua-* natus in agris currit, item crassus & lon- *drupes.* gus minimum digitum, ut pulices terreni, in leguminibus orti, supra terram vivit. Ei corpus molle, nigror splendidus, gracilis isthmus: posterior corporis pars pectori adhæret: cum in manus sumitur, eas pingui liquore inficit, pellet urinam, sed unâ sanguinem.

Ascarides.
Lumbrici.
Cochleæ cavaticæ.

DE ANIMANTIBUS

Ascarides etiam, qui sunt vermes parvi, non unius & ejusdem coloris: nam alii candidi, alii lutei, alii nigri, sæpius atro excitantur. Reperiuntur autem plures in unum aliquem locum congregati: hi vastant sara: etenim validas segetes radicibus subsectis enecant.

At *lumbricos, qui item intra terram gignantur, & oculis carent, pluvix eliciunt. Concinne igitur Euclio Plautinus, sollicitus de aula auro referta, inquit ad Strophylum:*

*Foras, foras lumbrice, qui sub terra erepisti
 Qui modò nusquam comparebas, nunc (modò
 quom compares, peris.*

Quin *cochleæ in Balearibus insulis, ut Plinius scribit, cavaticæ appellatæ, non prorepunt e cavis terræ, neq; herba vivunt, sed uvæ modo inter se cohærent.*

ACCEDO NUNC) De animantibus in humida terra, vel in aquis subterraneis vitam agentibus. CAP. XXXVI.

Accedo nunc ad alterum animantium subterraneorum genus, quod in humidis terræ locis agit: et si *lumbrici etiam*

tiam & alia quædam id genus animantes in terra tantum gignuntur humida.

Pisces autem fossiles duorum generum inveniuntur, sed intra terram non nihil teretes ut anguilla, verum pelle carent tenaci: squamis etiam, ut & gobius duramq; nec admodum jucundam gustui habent carnem: majores crassi sunt ferè duos digitos: minores, digitum: illi longi circiter palmos quatuor: hi tres. Sonum edunt acutum. Eos pharmacopolæ in vitrum inclusos de trabe suspendunt, ut spectaculum hominibus præbeant: longoq; tempore alunt pane & aliis quibusdam.

Ex fluminibus autem, quæ currunt in locis paludinosis, egressi per riparum venas longius penetrant in terram: & interdum in proximi oppidi cellas usq; subterraneas, in quibus vinum vel ceruisia solet condi.

Attamen Theophrastus scribit eos reperiri juxta fluvios, & in aquosis locis. Cùm enim terram inundaverit aqua, ex alveis fluminum egredi in eam: cùm decreverit, relinqui in exiccata. Itaque persequentes humorem terram subire: dein humore exiccato in halitu permanere: non aliter ac pisces inter cæteros salitos vivunt.

In la-

*Animantes in
humida ter-
ra degentes.*

Pisces fossiles.

*Pisces per ve-
nas riparum
penetrare in
cellas.*

In latebris autem propter sensuum stuporem eos nihil sentire, sed effossos se movere. Non dissimile ait accideri in Ponto his piscibus quos glacies complectitur. Etenim non prius sentiunt & moventur, quam in patinam injecti coquantur.

Verum, nullos pisces, qui in fluviis versari semper soliti fuerunt, post inundationes in locis siccis relictos subire terram videmus, sed omnes de vita decedere.

*Pisces fossiles
ubi inveniuntur.*

*Planicies ad
Narbonem
amnem.*

Itaq; cum fossiles pisces etiam in locis, quos non inundavit aqua, soleant inveniri, certum est illos eò per venas & venulas penetrare. De qua re ultra Albigi Orteranti, quod oppidum est ad Polsenicium fluvium, diligenter adverti. Nec in Germania modò fossiles pisces reperiri solent, sed etiam post Pyrenæos montes, ut Polybius in quarto & trigésimo historiarum libro tradit, usq; ad Narbonem amnem planicies est: per quam fluvii feruntur Iliberis: & Roschinus, fluentes propter urbes ejusdem nominis, quæ habitantur à Celtis. In hac igitur planicie sunt pisces fossiles dicti. In ea enim est terra tenuis, & multum nascitur gramen: sub quod altitudine duorum vel trium cubitorum per arenam

nam aqua fluminum dilatata fluit. Et si quando inundaverint cum aqua, pisces terram subeuntes alimenti causa, nam mirifice appetunt graminis radices, planticiem efficiunt refertam piscibus subterraneis, quos incolæ effodiunt.

Inveniuntur etiam fossiles pisces circa Heracleam, & in multis Ponti locis, ut Thoophrastus memoriae prodidit: in Paphlagonia, ut Endoxus.

Quin, si Senecæ credimus, sub terra *Stagna sub* sunt stagna obfessa tenebris & locis am- *terra, quibus* plis. Animalia quoque illis in nascuntur, *animalia in-* sed tarda & informia, ut in acre cæco, *nascuntur.* pinguique concepta, & in aquis torpenti- bus facta. Et, ut idem scribit, in Caria circa Idimum urbem, cum exilisset unda, periere quicumque illos ederant pisces, quos ignoto ante eum diem cælo novus annis ostendit.

POSTREMO IN SUBTER.)

De Dæmonibus in fodinis metallicis versantibus.

CAP. XXXVII.

Postremo in subterranearum ani- *Demonum in* mantium, seu, quod placet theologis, *fodinis metal-* substantiarum numero haberi possunt *licis versanti-* Dæmones, qui in quibusdam versantur *um duplex* fodinis. Eorum autem duplex est genus. *genus.*

Sunt

*Dæmones**truculenti & savi.*

Sunt enim truculenti & terribiles a spectu: qui plerunq; metallicis infestati atq; inimici sunt. Talis fuit Annebergius ille, qui operarios duodecim amplius flatu interfecit in specu, qui corona rasacea appellatur. Flatum verò emittebat ex rictu. Equi enim specie habentis procerum collum & truces oculos dicitur visus. Ejusmodi etiam fuit Snebergius, nigro cucullo vestitus, qui in fodina Georgiana operarium è solo sublatum in superiore loco maximæ illius concavitatis quondam feracis argenti collocavit, non sine corporis attritu. Certe Psellus, cum sex genera dæmonum definiat numero, hoc cæteris pejus esse dicit: quòd ipsi amictui sit crassior materia. Quidam philosophi hos & similes dæmones, qui nocentes sunt, & natura improbi, nominant brutos, & rationis expertes.

*Dæmones**placidi & mites Cobali**Vocantur.**Virunculi montani.*

Sunt deinde mites, quos Germanorum alii, ut etiam Græci, vocant Cobalos, quòd hominum sunt imitatores. Nam quasi læticia gestientes rident: & multa videntur facere, quum prorsus nihil faciant. Alii nominant virunculos montanos, significantes staturam, qua plerunq; sunt: nempe nani tres dodran-

tes

res longi. Videntur autem esse senecio-
nes & vestit more metallicorum, id est,
vittato indusio, & corio circum lum-
bos dependentes induri

Hi damnum dare non solent metal-
 licis, sed vagantur in puteis & cunicu-
lis: & quum nihil agant, in omni labo-
rum genere videntur se exercere: qua-
si modò fodiant venas, modò in vasa
infundant id quod effossum est: mo-
dò versent machinam tractoriam.

Quamquam verò interdum glareis
 lacescant operarios, rarissimè tamen eos
 lædunt. Nec lædunt unquam, nisi prius
ipsi cachinno fuerint, aut maledicto læ-
cessiti. Itaq; non admodum dissimiles
 sunt demonibus, tùm his qui rarò ho-
 minibus apparent, quum quotidie par-
 tem laboris domi perficiant, & curent
 jumenta: quibus quod nostri causa be-
 nignè faciant, generiq; hominum sint,
 aut saltem esse videntur amici, nomen
 imposuerunt Germani, Gutelos enim
 appellant: tum Trullis vocatis: quos
 sexu tam mulieris quàm viri e mentito,
 cum apud alias nationes, tùm maximè
 apud Suionas in famulatu fuisse fe-
 runt.

*Demonēs do-
 mestici Gute-
 li dicuntur.*

Sed

*Dæmones
montani.*

DE ANIMANTIBUS

Sed dæmones montani potissimum laborant in his specubus, è quibus metallà effodiuntur jam, vel ea effodi posse spes, est. Quocirca metallici non deterrantur à laboribus, sed omen inde capientes alacriori animo sunt, & vehementius laborant.

A N I.

ANIMANTI- UM NOMINA LATINA

GRÆCAQUE GERMANICE RED-
dita, quorum author in lib. De
Subterraneis animanti-
bus meminit.

GRADIENTIUM.

Alce elch / elend

Aper, Wildschwein

Araneus niger, schwarze Spinnne

Afellus, Schefflein / in fenestris versatur

Βατραχίδες, Kaulkrotten.

Blattæ, Wibel / Brodwibel / Spring-
wibel

Βρέχας, Laubfrosch

Bufo, Kröte

Καλαμίτη, item Laubfrosch

Καυψίγεω, Eichora

Caprea, Neb

Castor, Fiber

Cervus, Hirtz

Chamæleon, Germanis est ignorus

Crocodilus, Crocodil

Cuniculus, Cunlein

F

Dama,

INDEX IN LIB. DE SVBTER.

- Dama, ein Gemps des hörner vor sich ge-
bogen sein
Elæos, Italice ghyro
Erinaceus, Igel/ *ejus duo genera*, Hunds
 Igel vnd Sewigel
 Fiber, Piber
 Formica, Eims
Γάλη, Wisel
 Glis, grosse Haselmaus
Γύενοι, Kaulkröten
 Hylkrix, Stachelshwein / Dornschwein /
 Porcopicē
 Ibx, Steinyock
Ικτις, Ictes / & *aliæ sylvestres mustelæ*
 Lacerta, Grünader
 Lacerta Chalcidica, Kupfferader
 Lacerta aquatilis, Wasserader
 Lupus, Wolff
 Lupus cervarius, Lups
 Lutra, Otter
 Martes, Steinmarter / vnd Paummarter
 Meles, Dars
 Meliam, ein halsband dar vnter Dars ge-
 futter / so man den Hunden anlegt
Μολγελδες, Kaulkröten
 Mus alpinus, Murrelthier
 Mus araneus, Spitzmaus
 Mus agrestis, Schörmaus


Mus

ANIMANTIBVS PRIMVS.

- Mus lassicius, Lässig
 Mus Noricus, Pilche / Bilche / Zisel /
 Bilchmaus / Ziselmaus
 Mus domesticus major, Ratte
 Mus Pannonicus
 Mus Ponticus, Hermlein
 Mus aquaticus, Wasserm Maus
 Mus subterraneus, Kleine Schörmaus
 Mus sylvestris, Haselmaus / oder Mös-
 maus
 Mustela domestica, Wisel
 Mustela sylvestris, Iltis
 Μυσάλη, Spitzmaus
 Μυσ ούρα, Eichorn
 Noerza, Noertz
 Platyceros, Damhirs
 Pulices terreni, Erdflöch
 Γυεΐου, Fenerkröte
 Rana rubeta, Kröte
 Rana temporaria, Keisfroschlein
 Rana venenata fossilis, Fenerkröte
 Rana viridis parva, Laubfrosch
 Rana virides, sublivida, subcinerea,
 Frosche
 Rupicapra, ein Gemps des hörner hinder-
 sich gebogen sein
 Salamandra, Molch

INDEX IN LIB. DE SVBTER.

Scarabeus, de quo hic loquimur, *Sco-*
lefer

Erige , *Eichorn*

Sorex, *mittle Haselmaus*

Stellio, *Tarantula*

Talpa, *Molwurff*

Tarandus, *Reen*

Testudo, *Schildkröte*

Tragelaphus, *Brandhirse*

Vermis in Majo natus, *Mayworm*

Viverra, *Furette vnd Frette*

Vormela, *Wormlein*

Ursus, *Beer*

Vulpes, *Fuchs*

Zobela, *Zobel*

VOLANTIV M.

Alauda, *Iersch*

Anas immanfueta, *wilde Gacke*

Anser immanfuetus, *wilde Gans*

Apis, *Wien*

Artodes, *Spirschwalben*

Aquila, *Adler*

Ardeola, *Reiber*

Attragen, *Haselhun*

Bubo, *gros Huhu*

Ciconia, *Storch*

Cornix, *Krahe*

Corvus

ANIMANTIBVS PRIMVS.

- Corvus aquaticus, Wasserrabe
Corvus, cujus caput rubra macula est in-
signe, Holkrabe
Corvus nocturnus, Nachtrabe
Crabro, Horlige
Cuculus, Kuckuck
Κυψέλοι, Spürschwaben
Fulica, Wasserhuhn
Galgulus, Hammerling
Gryllus domesticus, Hausheim
Gryllus agrestis, Feldheim
Halcyon fluviatilis, Eißvogel
Hirundines domesticæ Hausschwaben
Agrestes Maurschwaben
Ripariæ Spürschwaben
Ibis, avis Aegyptiaca Germanis ignota
Ἰπποϙ, Hemmerling
Lagopus, Schnevogel
Locusta, Heuschrecke
Mergus, Teucher
Merula, Amsel und Schanzel
Milvus, Weih oder Hünerecht
Noctua, Kantzeule/Schlaereule/Stoch-
eule/Steineule
Νυκτιγόραξ, Nachtrabe
Olor, Schwan
Onocrotalus, Schnegans

INDEX IN LIB. DE SVBTER.

Palumbes, Holztaube vnd Ringeltaube
 Perdix, Râphun
 Pica, Agelester / Alster / Elster
 Picus, Specht
 ῥύπωνος ἄξ, Holkrähe
 Querquedula, Krichentlein
 Sturnus, Stâr
 Tetraones, Pirchhüner vnd Auerhun
 Turdus, Krametvogel / Zimer / Wein-
 drusschel / Zindrusschel
 Vespa, Wespe
 Vespertilio, Fledermaus
 Ulula, Huhu
 Upupa, Widehofe
 Vultur, Hasengir

NATANTIVM.

Alburnus, Weissfisch
 Afellus, in Italia Afino
 Aurata, Venetiis Auraia
 Barbus, Parme
 Buccinum, in Liguria corneto
 Cancer fluviatilis, Krebs
 Conger, in Italia congro
 Coracinus, Neapoli coracino
 Delphinus, Meherschwein / darvon kompt
 Salspex

Glaucus

ANIMANTIBVS PRIMVS.

Glaucus
Gobio fluuiatilis, Schmerle
Hippurus
Lucius, Hecht
Merula, Massiliae roquando
Murena, in Italia murena
Orphus, in Sicilia cernha
Pisces fossiles Weisker vnd Merputten /
qui sunt crassiores
Pecten, Venetils cappe
Perca, Berse
Primadia
Purpura, in Graecia porphyro
Raja, Roch
Salar, Shure
Salmo, Salm / Sap
Sturio, Stör
Thynnus thunna
Turdus, Massiliae roquando

SERPENTIV M.

Acontias, ignotus Germanis
Amphisbæna, ignota
Aspis, ignota
Boa, Vnse
Basiliscus, ignotus
Cæcula, Blindschliche
Calabricus serpens, ignotus

INDEX IN LIB. DE SVBTER.

Χέρονδε Ⓞ, Natter
 Cenchris, ignota
 Cerastes, hornichte Schlange
 Diplas, ignota
 Draco, Drach
 Dryinos, Eischlange
 Hamorrhous, ignotus
 Natrix, Natter
 Porphyrus, ignotus
 Scytale, ignota
 Sepedon, ignota
 Τοϕλιϛ Ⓞ, Blindschleiche
 Τοϕλιϛ Ⓞ, Blindschleiche
 Vipera, Italis marasso
 Τδε Ⓞ, Natter.

VERMIVM.

Ascarides, Erdworme
 Lumbricus, Reinvorm
 Scolopendra, Nassel
 Spondylis, Engerle
 Tereido, Kupfferworm.

DEMONVM.

Dæmon subterraneus truculentus. Berg-
 teufel mitis, Bergmenlein / Kobel/
 guttel.

INDEX

INDEX IN LI-
BRUM DE SUBTERRA-
NEIS ANIMANTIBUS

SECUNDUS.

A.

- Acontias 66.
Aelianus 3.66.
Anariæ coloni terræ motu & calidarum
aquarum effusionibus sedibus exacti
5.
Αναθήροισι ♂, qui & histrix 42.
Alaudæ II. hyeme latent in cavernis
montium 52.
Albertus Magnus 6.
Alce 21.
Ambrosius Fibianus 69.
Amphisbæna 61.
Anates immansuetæ 9.
Animal incognitum repertum in Norico
6.
Animantes subterraneæ, quæ proprie &
sint & dicantur 3. 70. quæ in ter-
ra sicca ibid. quæ in humida agant
74. & seq.
F 5 Animant-

INDEX IN LIB. DE SVBTER.

Animantium subterraneorum tria genera	12.
Animantes omnes natura mutationem sentire	4.
Animantes quæ in regionem è qua egressæ sunt non reuertuntur ibid. & sequuntur reuertuntur	7. & seq.
Animantes frigoris aut caloris vitandi causa locum mutant	8.
Animantes quæ noctu vel interdiu in cavernis terræ delitescunt	12. & seq.
Animantes quæ in terra latent aliquo anni tempore	27. & seq.
Anseres immansueti	9.
Aper	21.
Apes	10.
Αποδες, quæ & κυψελοί	52.
Aquatilia quæ aliqua anni parte se in cœno vel arena coodunt	53.
Aquila Northusæ mortua.	6.
Aquila à Ianio Dincelspyhelenfi occisa ibid.	
Aranei nigri	51.
Aratus	57.
Ardeola	9.

Aristo-

ANIMANTIBVS SECVNDVS.

Aristoteles	3. 9. 22. 39. 46. 65.
Aristophanes	25.
Arces subterraneæ	13.
Ascalabus, & ἀσκαλαβώτης, qui & stel- lio	49.
Ascarides	74.
Aselli rimis parietum occultantur,	10.
Asellus piscis æstivis mensibus se condit	53.
Asio noctuæ species	25.
Afpis, & ejus genera	63. 64.
Attagenes	9.
Aves hyeme in cavis arboribus latentes	8.
Aves luteæ	2.
Aves quædam cur verno tempore conspi- ciantur implumes	11.
Aves nocturnæ	24.
Aurata æstivis mensibus se condit,	53.

B.

Basiliscus	67.
Βατραχίδες	57.
Blattæ parietum rimis occultantur,	10.

Boæ

INDEX IN LIB. DE SVBTER.

Boæ ex natricum genere	63.
Βοέζας, rana	56.
Bubo	24. 52.
Buccina	53.
Bufo	58.

C

Cancer fluviatilis	59.
Calabricus serpens	62.
Caprea	21.
Cassianus theologus	68.
Κάσσιος	21.
Castorea	ibid.
Caucasus mons	12.
Causon quæ & dipsas	60.
Cæcula hyeme se condit in terra	61.
Cellæ subterraneæ	15.
Cenchrus serpens	67.
Centipeda quæ & scolopendra	51.
Cephi Ethiopici	6.
Cerastes	65.
Cervus	21.
Ciconiæ	9.
Chamaeleon 46. aura alicur	48.
Χαμαλέον	15.
Chelydros	

ANIMANTIBVS SECVNDVS.

Chelydros	64.
Cherfydros	62.
Cicero	69. 71.
Circe	13.
Cleopatra aspidas ptyadas sibi admovit	64.
Columella	61.
Cœnobium subterraneum in Sedunis	13.
Corpus subterraneum & ejus divisio	1.
Corvus aquaticus	9.
Corvus qui <i>πυρρονόρος</i> est	11.
Corvus piscis hybernis mensibus se condit	53.
Conger	ibid.
Cochleæ	ibid.
Cochleæ cavaticæ	74.
Colubri Thebani cornuti	65.
Crabrones sylvestres	10.
Crocodilus 54. ad insulam Tentyritarum non adnata	55.
Cuculus	11.
Cuniculus	16.
Cymbri	5.

Vide etiam in Kappa.

Dama

INDEX IN LIB. DE SVBTER.

D.

Dama	21
Dantisci bona pars vulgi sub terra habitat	16.
Dæmones subterranei, & eorum duplex genus	77.78.
Delphinus	9.53.
Delphinus hostis crocodili	55.
Dioscorides	3.
Dipsas	60.
Domus in Armenia majori quales,	13.
Draco 68. cum aquila & elephante pugnat	69.
Dryinos	64.

E.

— Ελειός Aristoteli glis dictus	30.
Erinaceus hyeme in cavis arboribus se condit	10.
— Εχιόνη	59.

F.

Fiber, & ejus descriptio	16.
Fibri pelles & testes	20.21.
Formicæ	10.
Fossæ	

ANIMANTIBVS SECVNDVS.

Fossæ Prenestinae	17.
Fulica	9.
Fulvius Hirpinus vivaria gliribus instituit	32.

G.

Galgulus	8.
Γαλεώτης, qui & stellio	49.
Galenus	60.
Γάλη, qui visela	36.
Ganeum	15.
Glaucus piscis hybernis mensibus se condit	53.
Glis	10. 30.
Gliraria	32.
Gothi ex Scandia in Sarmatiam & Daciam	5.
Grues ab ultimis quasi terris in ultimas discedunt	9.
Grylli domestici agrestes	51.
Γυρίνοι	57.

H.

Halcyones marinae fluviatiles	22.
Hamester qui à quibusdam cricetus	40.

Hamesteri

INDEX IN LIB. DE SVBTER.

Hamestri appellatio in hominem voracem apud Germanos	41.
Hæmorrhoids	65.
Hippurus piscis	53.
Hirundines hyeme in loca tepidiora secedunt	52.
Hirundines ripariæ, quæ & ἀποδες & κύψελοι	52.
Hystrix hybernis mensibus, ut Plinius scribit, in specus secedit; æstivis, ut Albertus	42.
Hystricis descriptio	ibid.
Hoensteinum	15.
Homerus	13.
Homines cavernas succedentes, qui ex eo Trogloditæ	12.
Homines sylvestres Scricinnia	13.
Hydros	62.

I

Jaculus serpens	66.
Ibex	21.
Ibis Ægyptia in Alpibus visa	6.
Ichneumon crocodilo inimicus	57.
aspidi	64.
ἰκτορῶν	8.
	ἰκτις

ANIMANTIBVS SECVNDVS.

Ἰκπῆ mustelæ genus	37.
Ἰκπῆ Ⓞ pellis, proverbium apud Germanos in vilissimum & maxime fœtidum	
scortum	38.

K.

Καλαμήτη rana	56.
Καμψίε Ⓞ, Latinis sciurus	31.
Κικκαβαν, sonus quem ululæ edunt	25.
Κόβαλοι, dæmones hominum imitatores	78.
Κύψελοι, quæ & ἀπόδες	52.

L.

Lacerta Chalcidica quæ & seps	46.
Lacerta hybernis mensibus in terra latec	45.
Lacerta à stellione quomodo differat	49.
Lacerta aquatilis	46.
Lacerta viridis	45.
Lagopus	23.
Lepus	27.
Locustæ in Pannonias, Daciam & Lygios proximis annis involarunt	5.

G

Lubeci

INDEX IN LIB. DE SVBTER.

Lubeci bona pars vulgi sub terra habitat	16.
Lucanus 67. 69. reprehensus	62.
Lumbrici	74.
Lupus	21.
Lupus cervarius	ibidem
Lutra, & ejus descriptio	16. 18.

M.

Martialis	32. 38.
Meles 16. 21. caninus, suillus	22.
Melia	ibid.
Mergus	9.
Merulae	8. 11. 53.
Merula piscis	58.
Μόλχη Græco nomine Germanis, quæ salamandra	50.
Μολχείδες ranæ	57.
Multipeda & millipeda, quæ & scolopendra	51.
Murena hybernis mensibus se condit	53.
Mus Alpinus	28. & seq.
Mus aquatilis	58.
Mus araneus, qui & μυγάλη	35.
Mus Lascius	33.
Mus	

ANIMANTIBVS SECVNDVS.

Mus Noricus, qui citellus	ibid.
Mus Pannonicus	34.
Mus Ponticus	10. 33.
Μυς σκίρ	31.
Mus sylvestris	34.
Mus subterraneus, qui & agrestis	71.
Mustela quæ proprie γάλη	36.
quæ ἰαπίς 37. quæ martes.	ibid.
quæ Germanis Zobela	39.
Mustelarum virus basilisco exitio,	68.

N.

Natrix hyeme in cava terræ ingreditur	62.
ejus genera	ibid.
Nicander 49. 57. 59. 61. 67. reprehensus	64.
Nitedula	71.
Noerza	39.
Noctua	24. 25. 52.
Noctuarum genera	25.
Nycticorax	24. 25.

O.

Olores	9.
Onocrotalus	ibid.
Opianus	3.
G 2	Orphus

INDEX IN LIB. DE SVBTER.

Orphus piscis hybernis mensibus se con-	
dit	53.
Ovidius	44. 49.

P.

Palumbes	8. 11. 53.
Pecten	53.
Perca	ibid.
Perdix	9.
Persarum reges hyberno tempore Baby-	
lone, verno Susis, æstivo in Ecbaranis	
degebant	8.
Πυγιόπυω	72.
ῥαῖνα, rana rubeta	58.
Picus	11.
Piscis vitandi caloris & frigoris gratia	
mutant locum	9.
Pisces fossiles	75.
Platyceros	21.
Plinius 6. 22. 26. 31. 34. 37. 52. 59. 63. 65.	
67. reprehensus	56. 54. 71.
Polybius	76.
Porphyrius	3.
Porphyrus serpens	66.
Prester à dipsade differt	60.
Prenestinæ fossæ	15.
Primadiæ	53.
	Pfellus

ANIMANTIBVS SECVNDVS.

Pfellus	78.
Pfyllorum olfactu serpentes fugantur	56.
Puffhardum	14.
Purpura	53.
Πυρίγονοι, bestiolæ	2.

Q.

Querquedula	9.
-------------	----

R.

Raia	53.
Ranarum diversa genera	56.
Rana rubeta	58.
Rana que καλαμίτης	56.
Ranæ temporariæ	ibid.
Rana venenata	58. 72.
Renum doloris medicamentum	22.
Reinsteinum	14.
Rupicapra	21.

S.

Salinimicum lacertæ aquatili	46.
Salamandra, quæ Germanis Græco nomi- ne μόλγη	50.
Salmo	9.
Scandia	5.
Scarabei rutili	57.
Scolopendra	ibid.
	Seric-

INDEX IN LIB. DE SVBTER.

Scribinnia sylvestres homines	13.
Scytale	61.
Σιγγο	31.
Seneca	77.
Sepedon	66.
Seps seu lacerta Chalcidica	46.
Serpentes hyeme latentes	59. & seq.
Serpens Calabricus	62.
Servius	71.
Sorex	34.
Spondylis vermis	73.
Stellio	49.
Sturio	9.
Sturni	8. II. 52.
Subterraneum corpus, & ejus divisio	1.
Sibyllæ Cumeæ antrum	13.

T.

Talpa	70.
Tarandus	21.
Tenedi insulæ piscatores rupium specu- bus pro domibus utuntur	13.
Tentyritæ	55.
Teredo	69.
Terrarum quasdam oras onera, quibus premuntur in alias sæpe deponere	4.
Tetraones	9.
Tuteo	

ANIMANTIBVS SECVNDVS.

Teutones	50.
Thebani colubri	65.
Theophrastus 3. 75. reprehensus de piscibus subterraneis	76.
Testudo terrestris	50.
Thynnus	6. 53.
Tragelaphus	21.
Trogloditæ	26.
Trochilos crocodilodentes & fauces repurgat	54.
Trulli demones	79.
Turdi	8. 11. 53.
Turdus piscis	53.
Turtures hyeme in cavernis montium latent	11. 52.
Τυφλίνοι, Τυφλωψ	61.

V.

Varro	18. 21. 22. 25. 32.
Vermis quadrupes in Majo natus,	73.
Vespertilio	24. 25. 52.
Vespræ	11.
Vipera quæ Εχιδνα	59.
Virgilius	62. 71.
Visela quæ γάλη	35.
Viverra	40.
Ulula	24. 52.
Volu-	

I N D E X

Volucres quæ hyeme se condunt in ter-	
ra	52.
Vormela	42.
Upupæ	8. 11. 52.
Ursus	44. & seq.
Vulpes	16. 17. & seq.
Vultur	8.

X.

Xenophon	13
----------	----

Z.

Zobela mustelæ species	39.
------------------------	-----

DE ANIMANTIBUS SUBTER-
raneis Indicis finis.





