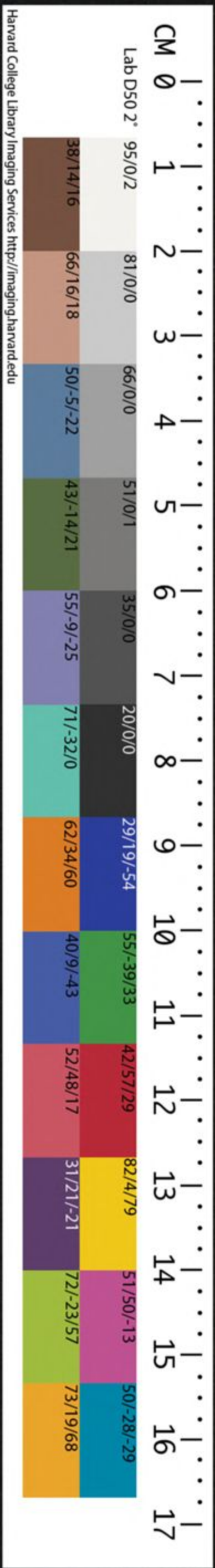


T2571/3202d (24)



HARVARD-YENCHING LIBRARY
HARVARD UNIVERSITY
2 DIVINITY AVENUE

Prof. F. Cleaves

APR 17 1970

列傳第一

晉書三十一

御撰

后妃上



哈佛大學
哈佛燕京
圖書館
珍藏印

夫乾坤定位男女派形伉儷之義同歸貴
 賤之名異等若乃作配皇極齊體紫宸象
 玉牀之連後星喻金波之合義璧爰自夏
 古是謂元妃降及中年乃稱王后四人並
 列光于帝堦之宮二妃同降著彼有虞之
 典夏商以上六
 姬劉以降五翟之
 略而

詳靡得而聞焉

禮天子立一后

卷二十一

八十一御妻以

王者內政故婚義曰天

子之與后如日之與月陰之與陽由斯而
談其所從來遠矣故能毋儀天寓助宣王
化德均載物比大坤維宗廟歆其薦羞穹
壤俟其交泰是以哲王垂憲尤重造舟之
禮詩人立言先槩葛覃之訓後燭涿景所
以裁其宴私房樂希聲是用節其容止履
端正本抑斯之謂歟若乃娉納有方防閑

有禮肅尊儀而脩四德體柔範而弘六義
陰教洽於宮闈淑譽騰於區域則玄雲入
戶上帝錫母萌之符黃神降徵坤靈贊壽
丘之道終能鼎祚惟永胤嗣克昌至若儷
極虧閑憑天作孽倒裳衣於衽席感眇側
於弦望則龍漿結鬢宗周鞠爲黍苗鷲尾
挺灾隆漢墜其衿社矣自曹劉內主位以
色登甄衛之家非德與年滿某挺性蔑西
郊之禮容婉變

西之奇

由斯外入穢德

柳掖抄

風蘭殿絕河睢

晉永言彤史大練之範

逾微緬視青蒲脫珥之猷替矣晉承其末
與世汚隆宣皇創其功弘而道屈穆后一
善勤侔於十亂洎乎太祖始親選良家既
而帝掩紈扇躬行請託后採長白實彰姤
忌之情賈納短青竟踐覆亡之轍得失遺
跡煥在縑紉興滅所由義同畫一故列其
本事以為后妃傳云

宣穆張皇后

宣穆張皇后諱春華河內平臯人也父汪
魏粟邑令母河內山氏司徒濤之從祖姑
也后少有德行智識過人生景帝文帝平
原王幹南陽公主宣帝初辭魏武之命託
以風痺嘗暴書遇暴雨不覺自起收之家
惟有一婢見之后乃恐事泄致禍遂手殺
之以滅口而親自執轡帝由是重之其後
柏夫人有寵后罕

帝嘗

省病帝曰老物可出也后慙志不食將自殺諸子亦不食志驚而致謝后乃止帝退而謂人曰老物不足惜慮因我好兒耳魏正始八年崩時年五十九葬洛陽高原陵追贈廣平縣君咸熙元年追號宣穆妃及武帝受禪追尊為皇后

景懷夏侯皇后

景懷夏侯皇后諱徽字媛容沛國譙人也父尚魏征南大將軍母曹氏魏德陽鄉主

后雅有識度帝每有所為必豫籌畫魏明帝世宣帝居上將之重諸子並有雄才大略后知帝非魏之純臣而后既魏氏之甥帝深忌之青龍二年遂以鴆崩時年二十四葬峻平陵武帝登阼初未追崇弘訓太后每以為言泰始二年始加號諡后無男生五女

景獻羊后

景獻羊皇后諱

城人父衛上

黨太守后母陳妃

中郎將邕之

女也后聰敏有

行景懷皇后崩景帝更

娶鎮北將軍濮陽吳質女見黜復納后無
子武帝受禪居弘訓宮號弘訓太后泰始
九年追贈蔡氏濟陽縣君諡曰穆咸寧四
年太后崩時年六十五祔葬峻平陵

文明王皇后

文明王皇后諱元姬東海郟人也父肅魏
中領軍蘭陵侯后年八歲誦詩論尤善喪

服苟有文義目所一見必貫於心年九歲
遇母疾扶侍不捨左右衣不解帶者久之
每先意候指動中所適由是父母令攝家
事每盡其理祖朗甚愛異之曰興吾家者
必此女也惜不為男矣年十二朗薨后哀
戚哭泣發於自然其父益加敬異既筭歸
于文帝生武帝及遼東悼王定國齊獻王
攸城陽哀王兆廣漢殤王廣德京兆公主
后事舅姑盡婦道謙冲接不嬪御有序及

居父喪身不勝衣言與疾時鍾會以才
能見任后每言於帝曰會見利忘義好爲
事端寵過必亂不可大任會後果反武帝
受禪尊爲皇太后宮曰崇化初置宮卿重
選其職以太常諸葛緒爲衛尉太僕劉原
爲太僕宗正曹楷爲少府后雖處尊位不
忘素業躬執紡績器服無文御浣濯之衣
食不參味而躬睦九族垂心萬物言必興
禮浸潤不行帝以后母羊氏未崇謚號恭

始三年下詔曰昔漢文追崇靈文之號武
宣有平原博平之封咸所以奉尊尊之敬
廣親親之恩也故衛將軍蘭陵景侯夫人
羊氏含章體順仁德醇備內承世胄出嬪
大國三從之行率禮無違仍遭不造頻喪
統嗣撫育衆胤克成冢道母儀之教光于
邦族誕啓聖明祚派萬國而早世殂隕不
遇休寵皇太后孝思蒸蒸永慕罔極朕感
存遺訓追遠傷懷其封夫人爲縣君依德

紀謚王者詳如舊典於是使使持節謁者
何融追謚為平陽縣君四年后崩時年五
十二合葬崇陽陵將遷祔帝手跡后德行
命史官為哀策曰明明先后興我晉道暉
章泚問以翼皇考邁德宣猷大業有造貽
慶孤矇堂構是保庶資復顧永享難老奄
然登遐棄我何早沉哀罔訴如何穹昊嗚
呼哀哉厥初生民樹之惠康帝遷明德顧
予先皇天立朕配我皇是光作邦作對德

音無疆愍予不弔天篤降殃日沒明夷中
年隕喪煢煢在疚永懷推傷尋惟景行於
穆不已海岱降靈世荷繁祉永錫祚胤篤
生文母誕膺純和泚慎容止質直不渝體
茲孝友詩書是悅禮籍是紀三從無違中
饋允理追惟先后勞謙是尚爰初在室竭
力致養嬪于大邦皇基是相謚靜隆化帝
業以劄內敘嬪御外叶時望履信居順德
行洽暢密勿無荒劬勞克讓崇儉抑華冲

素是放雖享崇高歡嘉未饗胡寧棄之我
將曷仰咨余不造大罰若臻皇考背世始
踰三年仰奉慈親冀無後艱凶灾仍集何
辜于天嗚呼哀哉靈輻夙駕設祖中闈輶
輶動軫既往不追哀哀皇妣永潛靈暉進
攀梓宮顧援素旂屏營窮痛誰告誰依訴
情贈策以舒傷悲尚或有聞顧予孤遺嗚
呼哀哉其後帝追慕不已復下詔曰外曾
祖母故司徒王朗夫人楊氏舅氏尊屬鄭

劉二從母先后至愛每惟聖善歎睦遺旨
渭陽之感永懷靡及其封楊夫人及從母
爲鄉君邑各五百戶太康七年追贈繼祖
母夏侯氏爲榮陽鄉君

武元楊皇后

武元楊皇后諱豔字瓊芝弘農華陰人也
父文宗見外戚傳母天水趙氏早卒后依
舅家舅妻仁愛親乳養后遭他人乳其子
及長又隨後母段氏依其家后少聰慧善

書姿質美麗閑於女工有善相者嘗相后
當極貴文帝聞而為世子聘焉甚被寵遇
生毗陵悼王軌惠帝秦獻王東平陽新豐
陽平公主武帝即位立為皇后有司奏依
漢故事皇后太子各食湯沐邑四十縣而
帝以非古典不許后追懷舅氏之恩顯官
趙俊納俊兄虞女粲於後宮為夫人帝以
皇太子不堪奉大統密以語后后曰立嫡
以長不以賢豈可動乎初賈充妻郭氏使

賂后求以女為太子妃及議太子婚帝欲
娶衛瓘女然盛稱賈后有淑德又密使
太子太傅荀顗進言上乃聽之泰始中帝
博選良家以充後宮先下書禁天下嫁娶
使宦者乘使車給騶騎馳傳州郡召充選
者使后揀擇后性妬惟取潔白長大其端
正美麗者並不見留時卞藩女有美色帝
掩扇謂后曰卞氏女佳后曰藩三世后族
其女不可枉以卑位帝乃止司徒李胤鎮

軍大將軍胡奮廷尉諸葛沖太僕咸權侍
中馮孫秘書郎左思及世族子女竝充三
夫人九嬪之列司董爰豫四州二千石將
吏家補良人以下名家盛族子女多敗衣
瘁貌以避之及后有疾見帝素幸胡夫人
恐後立之慮太子不安臨終枕帝膝曰焯
父駿女男胤有德色願陛下以備六宮因
悲泣帝派泣許之泰始十年崩于明光殿
絕于帝膝時年三十七詔曰皇后逮事先

后常冀能終始永奉宗廟一旦殂隕痛悼
傷懷每自以夙喪二親於家門之情特隆
又有心欲改葬父祖以頃者務崇儉約初
不有言近垂困說此意情亦愍之其使領
前軍將軍駿等自克改葬之宜至時王者
供給葬事賜謚母趙氏爲縣君以繼母段
氏爲鄉君傳不云乎慎終追遠民德歸厚
且使亡者有知尚或嘉之於是司卜吉
窀穸有期乃命史臣作哀策叙懷其詞曰

天地配序成化兩儀王假有家道在伉儷
姜嫄佐嚳二妃興媯仰希古昔冀亦同規
今胡不然景命夙虧嗚呼哀哉我應圖錄
統臨萬方正位于內是在嬪嬙天作之合
駿發之祥河嶽降靈啓社豐陽奕世豐衍
朱紉斯煌纘女惟行受命溥將來翼蒙邦
憲度是常緝熙陰教德聲顯揚昔我先妣
暉曜休光后承前訓奉述遺芳宜嗣徽音
繼序無荒如何不弔背世墮喪望齊無主

長去烝嘗追懷永悼率土摧傷嗚呼哀哉
陵坻既窆將遷幽都宵陳夙駕元妃其徂
宮闈遏密階庭空虛設祖布紉告駕啓塗
服翬綸狄寄象容車金路擘藹裳帳不舒
千乘動軫六驥躊躇銘旌樹表翠柳雲敷
祁祁同軌岌岌烝徒孰不云懷哀感萬夫
寧神虞卜安體玄廬王房陶篋齊制遂初
依行紀謚聲被八區雖背明光亦歸皇姑
沒而不朽世德作模嗚呼哀哉乃葬于峻

陽陵

武悼楊皇后

武悼楊皇后諱芷字季蘭小字男胤元后從妹父駿別有傳必咸寧二年立爲皇后婉嫔有婦德美映椒房甚有寵生渤海殤王早薨遂無子太康九年後率內外夫人命婦躬桑于西郊賜帛各有差太子妃賈氏妬忌帝將廢之後言於帝曰賈公閭有勲社稷猶當數世宥之賈妃親是其女正

復妬忌之間不足以一眚掩其大德后又數誠厲妃妃不知后之助已因以致恨謂后構之於帝忿怨弥深及帝崩尊爲皇太后賈后凶悖忌后父駿執權遂誣駿爲亂使楚王瑋與東安王繇稱詔誅駿內外隔塞后題帛爲書射之城外曰救太傅者有賞賈后因宣言太后同逆駿既死詔使後軍將軍荀悝送后于永寧宮特全后母高都君龐氏之命聽就后居止賈后諷群公

有司奏曰皇太后陰漸姦謀圖危社稷飛
箭繫書要募將士同惡相濟自絕于天魯
侯絕文姜春秋所許蓋以奉順祖宗任至
公於天下陛下雖懷無已之情臣下不敢
奉詔可宣勅王公於朝堂會議詔曰此大
事更詳之有司又奏駿藉外戚之資居家
宰之任陛下既居諒闇委以重權至乃陰
圖凶逆布樹私黨皇太后內為唇齒叶同
逆謀禍釁既彰背捍詔命阻兵負眾血刃

宮省而復派書募眾以獎凶黨上背祖宗
之靈下絕億兆之望昔文姜與亂春秋所
貶呂宗叛戾高后降配且廢皇太后為峻
陽庶人中書監張華等以為太后非得罪
於先帝者也今黨惡所親為不毋於聖世
宜依孝成趙皇后故事曰武帝皇后處之
離宮以全貴終之恩尚書令下邳王晃等
議曰皇太后與駿潛謀欲危社稷不可復
奉承宗廟配合先帝宜貶尊號廢詣金墉

城於是有人司奏請從是等議廢太后為庶人遣使者以大牢告于郊廟以奉承祖宗之命稱萬國之望至於諸所供奉可順聖恩務從豐厚詔不許有司又固請乃可之又奏楊駿造亂家屬應誅詔原其妻龐命以慰太后之心今太后廢為庶人請以龐付廷尉行刑詔曰聽龐與庶人相隨有司希賈后有固請乃從之龐臨刑太后抱持號叫截髮稽顙上表詣賈后稱妾請全母

命不見省初太后尚有侍御十餘人賈后奪之絕膳而崩時年三十四在位十五年賈后又信妖巫謂太后必訴冤先帝乃覆而殯之施諸厭劾符書藥物永嘉元年追復尊號別立廟神主不配武帝至成帝咸康七年下詔使內外詳議衛將軍虞潭議曰世祖武皇帝光有四海元皇后應乾作配天后既崩悼后繼作至楊駿肆逆禍延天母孝懷皇帝追復號謚豈不以鯀殛禹

興義在不替者乎又太寧二年臣忝宗正
帝譜泯棄罔所循按時博諮舊齒以定昭
穆與故驃騎將軍華恒尚書荀崧侍中荀
邃因舊譜衆論撰次尊號之重一無改替
今聖上孝思祇肅禋祀詢及群司將以恢
定大禮臣輒思議伏見惠皇帝起居注群
臣議奏列駿作逆謀危社稷引魯之文姜
漢之吕后臣竊以文姜雖莊公之母實爲
父讐吕后寵樹私戚幾危劉氏按此二事

異於今日昔漢章帝竇后殺和帝之母和
帝即位盡誅諸竇當時議者欲貶竇后及
后之亡欲不以禮葬和帝以奉事十年義
不可違臣子之道務從豐厚仁明之稱表
於往代又見故尚書僕射裴頡議悼后故
事稱繼母雖出追服無改是以孝懷皇帝
尊崇號謚還葬峻陵此則母子道全而廢
事蕩革也于時祭於弘訓之宮未入太廟
蓋是事之未盡非義典也若以悼后復位

為宜則應配食世祖若以復之為非則譜
謚宜闡未有位號居正而偏祠別室者也
若以孝懷皇帝私隆母子之道特為立廟
者此苟崇私情有虧國典則國譜帝諱皆
宜除棄匪徒不得同祠於世祖之廟也會
稽王昱中書監庾冰中書令何充尚書令
諸葛恢尚書謝廣光祿勳留擢丹陽尹殷
駟護軍將軍馮懷散騎常侍鄧逸等咸從
潭議由是太后配食武帝

左貴嬪

左貴嬪名芬兄思別有傳芬少好學善綴
文名亞於思武帝聞而納之泰始八年拜
脩儀受詔作愁思之文曰為離思賦曰生
蓬戶之側陋兮不閑習於文符不見圖畫
之妙像子不聞先哲之典謨既愚陋而寡
識子謬忝廁於紫廬非草苗之所處兮恒
休惕以憂懼懷思慕之切怛子無始終之
萬慮嗟隱憂之沈積兮獨鬱結而靡訴意

慄憤而無聊子思纏綿以增暮夜耿耿而
不寐子魂憧憧而至曙風騷騷而四起兮
霜皚皚而依庭日晡暖而無光兮氣慄慄
以冽清懷愁戚之多感子患涕淚之自零
昔伯瑜之婉孌兮每綵衣以娛親悼今日
之乖隔兮奄與家爲衆辰豈相去之云遠
子曾不盈乎數尋何宮禁之清切兮欲瞻
覩而莫因仰行雲以歎歎兮涕派射而沾
巾惟屈原之哀感子嗟悲傷於離別彼城

闕之作詩兮亦以日而喻月況骨肉之相
於兮永緬邈而兩絕長含哀而抱戚子仰
蒼天而泣血亂曰骨肉至親化爲他人永
長辭子慄愴愁悲夢想魂歸見所思兮驚
寤踴吐心不自聊泣漣漣兮援筆舒情涕
淚增零訴斯詩兮後爲貴嬪姿陋無寵以
才德見禮體羸多患常居薄室帝每遊華
林輒回輦過之言及文義辭對清華左右
侍聽無不稱美及元楊皇后崩兮獻誄曰

惟泰始十年秋七月景寅晉元皇后楊氏
崩嗚呼哀哉昔有莘適殷姜妣歸周宣德
中闡徽音永流樊衛二姬匡齊翼楚馬鄧
兩妃亦毗漢主峨峨元后光嬪晉室伉儷
聖皇比蹤往古遭命不永背陽即陰六宮
號咷四海慟心嗟余鄙妾銜恩特深追慕
三良甘心自沈何用存思不忘德音何用
紀述託辭翰林乃作誄曰赫赫元后出自
有楊奕世朱輪耀彼華陽惟嶽降神顯茲

禎祥薦生英媛休有烈光含靈握文異于
庶姜和暢春日操厲秋霜疾彼攸遂斯此
義方率由四教匪怠匪荒行周六親徽音
顯揚顯揚伊何京室是臧乃娉乃納聿嬪
聖皇正位閨闈惟德是將鳴珮有節發言
有章仰觀列圖俯覽篇籍顧問女史咨詢
竹帛思媚皇姑虔恭朝夕允釐中饋執事
有恪于禮斯勞于敬斯勤雖曰齊聖邁德
日新日新伊何克廣弘仁終溫且惠帝妹

是親經緯六宮罔不彌綸群妾惟仰辟彼
址辰亦既青陽鳴鳩告時躬執桑曲率導
媵姬脩成蚕簇今繭理絲女工是察祭服
是治祗奉宗廟永言孝思于彼六行靡不
蹈之皇英佐舜塗山翼禹惟衛惟樊二霸
是輔明明我后異世同軌亦能有亂謀及
天府內敷陰教外毗陽化綢繆庶正密勿
夙夜思從風翔澤隨雨播中外禔福遐邇
詠歌天祚貞吉克昌克繁則百斯慶育聖

育賢教踰妊姒訓邁姜嫄堂堂太子惟國
之元濟濟南陽爲屏爲藩本支菴藹四海
蔭焉微斯皇妣孰茲克臻曰乾盖聰曰聖
允誠積善之堂五福所并宜享高年匪隕
匪傾如彭之齒如聃之齡云胡不造于茲
禍殃寢疾弥留寤寐不康王咸騁術扁鵲
奏方祈禱無應嘗藥無良形神既離載昏
載荒奄忽崩殂湮精滅光哀哀太子南陽
繁昌攀援不寐擗踊摧傷嗚呼哀哉闔宮

號咤宇內震驚奔者填衢赴者塞庭哀動
雷駭流涕雨零歔歔不已若喪所生惟帝
與后契濶在昔比翼白屋雙飛紫閣悼后
傷后早即窳窳言斯既及涕泗隕落追惟
我后寔聰寔哲通于性命達于儉節送終
之禮比素上世椽無珍寶含無明月潛輝
梓宮永背昭晰臣妾哀彌同此斷絕庭宇
過密幽室增陰空設帷帳虛置衣衾人亦
有言神道難尋悠悠精爽豈浮豈沈豐奠

日陳異魂之臨孰云元后不聞其音乃謚
景行景行已溢乃考龜筮龜筮襲吉爰定
爰坻克成玄室魂之往矣于以今日仲秋
之晨啓明始出星陳夙駕靈輿結駟其輿
伊何金根玉箱其駟伊何二駱雙黃習習
容車朱服丹章隱隱轆軒弁經總裳華轂
曜野素蓋被原方相仡仡旌旒翻翻輓童
引歌白驥鳴轅觀者夾塗士女涕漣千乘
萬騎迄彼峻山峻山峨峨層阜重阿弘高

顯敞據洛背河左瞻皇姑右睇帝家惟存
揆亡明神所嘉諸姑姊妹姊姒媵御追送
塵軌蹶眇衢路王侯卿士雲會星布羣官
庶僚縞蓋無數咨嗟通夜東方云曙百祗
奉迎我后安厝中外俱臨同哀並慕涕如
連雲淚如湛露扃闔既闔窈窈冥冥有夜
無晝曷用其明不封不樹山坂同形昔后
之崩大火西流寒往暑過今亦孟秋自我
銜卹儻忽一周衣服將變痛心若抽逼彼

禮制惟以增憂去此素衣結戀靈丘有始
有終天地之經自非三光誰能不零存播
令德沒圖丹青先哲之志以此爲榮温温
元后寔宣慈焉撫育群生恩惠滋焉遺愛
不已永見思焉懸名日月垂萬春焉嗚呼
庶妾感四時焉言思言慕涕漣而焉感寧
二年納悼后於座受詔作頌其辭曰峨
峨華嶽峻極泰清巨靈導流河瀆是經惟
瀆之神惟嶽之靈鍾于楊族載育盛明穆

穆我后應期挺生含聰履詰岐嶷夙成如
蘭之茂如玉之榮越在幼冲休有令名飛
聲八極翕習紫庭超姪邈妙比德皇英京
室是嘉備禮致聘令月吉辰百僚奉迎周
生歸韓詩人是詠我后戾至車服暉映登
位太微明德日盛郡黎欣戴函夏同慶翼
翼聖皇敷詰孔純愍茲狂戾闡惠播仁蠲
釁滌穢與時惟新沛然洪赦恩詔遐震后
之踐祚囹圄虛陳萬國齊歡六合同欣坤

神抃僂天人載悅興順降祥表精日月和
氣烟煜三光朗烈既獲嘉時尋播甘雪玄
雲晡藹靈液霏霏既儲既積待陽而晞曠
覲沾濡柔潤中畿長享豐年福祿永綏及
帝女萬年公主薨帝痛悼不已詔芬爲誄
其文甚麗帝重芬詞藻毋有方物異寶必
詔爲賦頌以是屢獲恩賜焉荅兄思詩書
及雜賦頌數十篇竝行於世

胡貴嬪

胡貴嬪名芳父奮別有傳泰始九年帝多
簡良家子女以充內職自擇其美者以絳
紗繫臂而芳既入選下殿號泣左右止之
曰陛下聞聲芳曰死且不畏何畏陛下帝
遣洛陽令司馬肇策拜芳為貴嬪帝每有
顧問不飾言辭率爾而答進退方雅時帝
多內寵平吳之後復納孫皓宮人數千自
此掖庭殆將萬人而並寵者甚眾帝莫知
所適常乘羊車恣其所之至便宴寢宮人
乃取竹葉挿戶以鹽汁灑地而引帝車然
芳最蒙愛幸殆有專房之寵焉侍御服飾
亞于皇后帝嘗與之樗蒲爭矢遂傷上指
帝怒曰此固將種也芳對曰北伐公孫西
距諸葛非將種而何帝甚有慚色芳生武
安公主

諸葛夫人

諸葛夫人名婉琅邪陽都人也父冲字茂
長廷尉卿婉以泰始九年春入宮帝臨軒

使使持節洛陽令司馬肇拜爲夫人兄銓
字德林散騎常侍銓弟玫字仁林侍中御
史中丞玫婦弟周穆清河王覃之舅也永
嘉初穆與玫勸東海王越廢懷帝立覃越
不許重言之越怒遂斬玫及穆臨刑玫謂
穆曰我語卿何道穆曰今日復何所說時
人方知謀出於穆非玫之意

惠賈皇后

惠賈皇后諱南風平陽人也小名貴父克

別有傳初武帝欲爲太子娶衛瓘女元后
納賈鄔親黨之說欲婚賈氏帝曰衛公女
有五可賈公女有五不可衛家種賢而多
子美而長白賈家種妬而少子醜而短黑
元后固請荀顛荀勗並稱克女之賢乃定
婚始欲聘后妹午午年十二小太子一歲
短小未勝衣更娶南風時年十五大太子
二歲泰始八年二月辛卯冊拜太子妃妬
忌多權詎太子畏而惑之嬪御罕有進幸

者帝常疑太子不慧且朝臣和嶠等多以
為言故欲試之盡召東宮大小官屬為設
宴會而密封疑事使太子決之停信待反
妃大懼倩外人作荅荅者多引古義給使
張泓曰太子不學而荅詔引義必責作草
主更益譴負不如直以意對妃大喜語泓
便為我好荅富貴與汝共之泓素有小才
具草令太子自寫帝省之甚悅先示太子
少傅衛瓘瓘大踧踖眾人乃知瓘先有毀

言殿上皆稱萬歲克密貴語妃云衛瓘老
奴幾破汝家妃性酷虐嘗手殺數人或以
戟擲孕妾于地墮地帝聞之大怒已脩
金墉城將廢之克華趙粲從容言曰賈妃
年少妬是婦人之情耳長自當羞願陛下
察之其後楊珣亦為之言曰陛下忘賈公
問耶荀勗深救之故得不廢惠帝即位立
為皇后生河東臨海始平公主哀獻皇女
后暴戾日甚侍中賈模后之族兄右衛郭

敬后之從舅並以才望居位與楚王瑋東
安公繇今掌朝政后母廣城君養孫賈謐
干預國事權伴人王繇密欲廢后賈氏憚
之及太宰亮衛瓘等表繇徙帶方奪楚王
中候后知瑋怨之乃使帝作密詔令瑋誅
瓘亮以報宿憾模知后凶暴恐禍及已乃
與裴頠王衍謀廢之衍悔而謀寢后遂荒
淫放恣與太醫令程據等亂彰内外洛南
有盜尉部小吏端麗美容止既給廝役忽

有非常衣服衆咸疑其竊盜尉嬖而辯之
賈后踈親欲求盜物往聽對辭小吏云先
行逢一老嫗說家有疾病師卜云宜得城
南少年厭之欲暫相煩必有重報於是隨
去上車下帷內簾箱中行可十餘里過六
七門限開簾箱忽見樓闕好屋問此是何
處云是天上即以香湯見浴好衣美食將
入見一婦人年可三十五六短形青黑色
眉後有疵見留數夕共寢歡宴臨出贈此

衆物聽者聞其形狀知是賈后慙笑而去尉亦解意時他人入者多死惟此小吏以后愛之得全而出及河東公主有疾師巫以爲宜施寬令乃稱詔大赦天下初后詐有身內稟物爲產具遂取妹夫韓壽子慰祖養之託諒闇所生故弗顯遂謀廢太子以所養代立時洛中謠曰南風烈烈吹黃沙遙望魯國鬱嵯峨前至三月滅汝家后毋廣城君以后無子甚敬重愍懷每勸厲

后使加慈愛賈謚恃貴驕縱不能推崇太子廣城君恒切責之及廣城君病篤占術謂不宜封廣城乃改封宜城后出侍疾十餘日太子常往宜城第將醫出入恂恂盡禮宜城臨終執后手令盡意於太子言甚切至又曰趙粲及午必亂汝事我死後勿復聽人深憶吾言后不能遵之遂專制天下威服內外更與粲午專爲姦謀誣害太子衆惡彰著初誅楊駿及汝南王亮太保

衛瓘楚之王璋等皆臨機專斷宦人董猛參預其事猛武帝時爲寺人監侍東宮得親信於后預誅楊駿封武安侯猛三兄皆爲亭侯天下咸怨及太子廢黜趙王倫孫秀等因衆怨謀欲廢后后數遣宮婢微服於人間視聽其謀頗泄后甚懼遂害太子以絕衆望趙王倫乃率兵入宮使翊軍校尉齊王冏入殿廢后后與冏母有隙故倫使之后驚曰卿何爲來冏曰有詔收后后曰

詔當從我出何詔也后至上閣遙呼帝曰陛下有婦使人廢之亦行自廢又問冏曰起事者誰冏曰梁趙后曰繫狗當繫頸今反繫其尾何得不然至宮西見謚尸再舉聲而哭遽止倫乃矯詔遣尚書劉弘等持節齎金屑酒賜后死后在位十一年趙粲賈午韓壽董猛等皆伏誅臨海公主先封清河洛陽之亂爲人所略傳賣吳興錢溫溫以送女女遇主甚酷元帝鎮建鄴主詣

縣自言元帝誅溫及女改封臨海宗正曹
統尚之

惠羊皇后

惠羊皇后諱獻容泰山南城人祖瑾父玄
之竝見外戚傳賈后既廢孫秀議立后后
外祖孫旂與秀合族又諸子自結於秀故
以太安元年立為皇后將入宮衣中有火
成都王穎伐長沙王又以討玄之為名又
敗穎奏廢后為庶人處金墉城陳眎等唱

伐成都王大赦復后位張方入洛又廢后
方逼遷大駕幸長安留臺復后位永興初
張方又廢后河間王顥矯詔以后屢為姦
人所立遣尚書田淑勅留臺賜后死詔書
累至司隸校尉劉暉與尚書僕射荀藩河
南尹周馥馳上奏曰奉被手詔伏讀惶悴
臣按古今書籍亡國破家毀喪宗祊皆由
犯眾違人之所致也陛下遷幸舊京廓然
眾庶悠悠罔所依倚家有跂踵之心人想

變輿之聲思望大德釋兵歸農而兵纏不
解處處互起豈非善者不至人情猜隔故
耶今上宮已犯闕稱兵焚燒宮省百姓誼
駭宜鎮之以靜而大使卒至赫然執藥當
詣金墉內外震動謂非聖意羊庶人門戶
殘破廢放空宮門禁峻密若絕天地無緣
得與姦人構亂衆無智愚皆謂不然刑書
猥至罪不值辜人心一憤易致興動夫殺
一人而天下喜悅者宗廟社稷之福也今

殺一枯窮之人而令天下傷慘臣懼凶豎
乘間妄生變故臣忝司京輦觀察衆心實
以深憂宜當含忍不勝所見謹密啓聞願
陛下更深與太宰衆詳勿令遠近疑惑取
謗天下顯見表大怒乃遣陳頴呂朗東收
暉暉奔青州后遂得免帝還洛迎后復位
後洛陽令何喬又廢后及張方首至其日
復后位會帝崩后慮太弟立爲嫂牀不得
稱太后催前太子清河王覃入將立之不

果懷帝即位尊后爲惠帝皇后居弘訓宮
洛陽敗沒于劉曜曜僭位以爲皇后因問
曰吾何如司馬家兒后曰胡可並言陛下
開基之聖主彼亡國之暗夫有一婦一子
及身三耳不能庇之貴爲帝王而妻子辱
於凡庶之手遣妾爾時實不思生何圖復
有今日妾生於高門常謂世間男子皆然
自奉巾櫛以來始知天下有丈夫耳曜甚
愛寵之生曜二子而死偽諡獻文皇后

謝夫人

謝夫人名玖家本貧賤父以屠羊爲業玖
清惠貞正而有淑姿選入後庭爲才人惠
帝在東宮將納妃武帝慮太子尚幼未知
帷房之事乃遣往東宮侍寢由是得幸有
身賈后妬忌之玖求還西宮遂生愍懷太
子年三四歲惠帝不知也入朝見愍懷與
諸皇子共戲執其手武帝曰是汝兒也及
立爲太子拜玖爲淑媛賈后不聽太子與

玖相見處之一室及愍懷遇酷玖亦被害
焉永康初詔改葬太子因贈玖夫人印綬
葬顯平陵

懷王皇太后

懷王皇太后諱媛姬不知所出初入武帝
宮拜中才人早卒懷帝即位追尊曰皇太
后

元夏侯太妃

元夏侯太妃名光姬沛國譙人也祖威亮

州刺史父莊字仲容淮南太守清明夏侯
妃生自華宗幼而明慧琅邪武王爲世子
覲納焉生元帝及恭王薨元帝嗣立稱王
太妃永嘉元年薨于江左葬琅邪國初有
讖云銅馬入海建鄴期太妃小字銅環而
元帝中興於江左焉

列傳第二

晉書三十二

御撰

后妃下

元敬虞皇后



元敬虞皇后諱孟母濟陽外黃人也父豫見外戚傳帝為琅邪王納后為妃無子永嘉六年薨時年三十五帝為晉王追尊為王后有司奏王后應別立廟令曰今宗廟未成不宜更興作便脩飾陵上屋以為廟太興三年冊曰皇帝咨前琅邪王妃虞氏

朕祇順昊天成命用陟帝位悼妃夙徂徽
音潛醫羽御于家邦靡所儀刑陰教有虧用
傷于懷追號制諡先王之典今遣使持節
兼太尉萬勝奉冊贈皇后璽綬祀以太牢
魂而有靈嘉茲寵榮乃祔于太廟葬建平
陵太室中明帝追懷母養之恩贈豫妻王
氏爲邛陽縣君從母散騎常侍新野王罕
妻爲平陽鄉君

豫章君

豫章君荀氏元帝宮人也初有寵生明帝
及琅邪王哀由是爲虞后所忌自以位卑
每懷怨望爲帝所譴漸見疎薄及明帝即
位封建安君別立第宅太室元年帝迎還
臺內供奉隆厚及成帝立尊重同於太后
咸康元年薨詔曰朕少遭憫凶慈訓無稟
撫育之勤建安君之仁也一旦薨殂實思
報復永惟平昔感痛哀摧真贈豫章郡君
別立廟于京都

明穆庾皇后

明穆庾皇后諱文君潁川鄢陵人也父琛見外戚傳后性仁惠美姿儀元帝聞之聘爲太子妃以德行見重明帝即位立爲皇后冊曰妃庾氏昔承明命作嬪東宮虔恭中饋思媚軌則履信思順以成肅雝之道正位閨房以著協德之美朕夙罹不造堯堯在疚群公卿士稽之往代僉以崇嫡明統載在典謨宜建長秋以奉宗廟是以追

述先志不替舊命使使持節兼太尉授皇后璽綬夫坤德尚柔婦道承姑崇采盛之禮敦螽斯之義是以利在永貞克隆堂基毋儀天下潛暢陰教鑒于六列考之篇籍禍福無門盛衰由人雖休勿休其敬之哉可不慎歟及成帝即位尊后曰皇太后群臣奏天子幼冲宜依漢和熹皇后故事辭讓數四不得已而臨朝攝萬機后兄中書令亮嘗詔命公卿奏事稱皇太后陛下咸

和元年有司奏請追贈后父及夫人毋丘氏后陳讓不許三請不從及蘇峻作逆京都傾覆后見逼辱遂以憂崩時年三十二后即位凡六年其後帝孝思無極贈琛驃騎大將軍儀同三司毋丘氏安陵縣君從母荀氏永寧縣君何氏建安縣君亮表陳先志讓而不受

成恭杜皇后

成恭杜皇后諱陵陽京兆人鎮南將軍預

之曾孫也父又見外戚傳成帝以后奕世名德咸康二年備禮拜為皇后即日入宮帝御太極前殿群臣畢賀晝漏盡懸籥百官乃罷后少有姿色然長猶無齒有來求婚者輒中止及帝納采之日一夜齒盡生改宣城陵陽縣為廣陽縣七年三月后崩年二十一外官五日一臨內官旦一入葬訖止后在位六年無子先是三吳女子相與簪白花望之如素奈傳言天公織女死

爲之著服至是而后崩帝下詔曰吉凶典儀誠宜備設然豐約之度亦當隨時况重壤之下而崇飾無用邪今山陵之事一從節儉陵中唯絜掃而已不得施塗車芻靈有司奏造凶門相歷及調挽即皆不許又禁遠近遣使明年元會有司奏廢樂詔廢管絃奏金石如故孝武帝立寧康二年以后母裴氏爲廣德縣君裴氏名穆長水校尉綽孫太傅主簿遐女太尉王夷甫外孫世所謂杜姥宅云

章太妃

章太妃周氏以選入成帝宮有寵生哀帝及海西公始拜爲貴人哀帝即位詔有司議貴人位號太尉桓温議宜稱夫人尚書僕射江彪議應曰太夫人詔崇爲皇太妃儀服與太后同又詔朝臣不爲太妃敬合

禮典下太常江道議位號不極不應盡
興寧元年薨帝欲服重江影啓應總麻三
月詔欲降爲暮年虧又啓厭屈私情所以
上嚴祖考帝從之

康獻褚皇后

康獻褚皇后諱蒜子河南陽翟人也父裒
見外戚傳后聰明有器識少以名家入爲
琅邪王妃及康帝即位立爲皇后封母謝
氏爲尋陽鄉君及穆帝即位尊后曰皇太

后時帝幼冲未親國政領司徒袁粲等上
奏曰嗣皇誕哲岐嶷繼承天統率土宅心
兆庶蒙賴陛下體茲坤道訓隆文母昔塗
山光夏簡狄庶殷寔由宣哲以隆休祚伏
惟陛下德侔二媽淑美關睢臨朝攝政以
寧天下今社稷危急兆庶懸命臣等童惶
一日萬機事運之期天祿所鍾非復冲虛
高讓之日漢和喜順烈並亦臨朝近明穆
故事以爲先制臣等不勝悲怖謹伏地上

請乞陛下上順祖宗下念臣吏推公弘道以協天人則萬邦承慶群黎更生太后詔曰帝幼冲當賴群公卿士將順匡救以酬先帝禮賢之意且是舊德世濟之美則莫重之命不墜祖宗之基有奉是其所以欲正位于內而已所奏懇到形于翰墨執省未究以恚以懼先后允恭謙抑思順坤道所以不距群情固為國計豈敢執守冲闇以違先旨輒敬從所奏於是臨朝稱制有

司奏謝夫人既封荀卞二夫人亦應追贈皆后之前母也太后不許太常舛融議依鄭玄義衛將軍哀在宮庭則盡臣敬太后歸寧之日自如家人之禮太后詔曰典禮誠所未詳如所奏是情所不能安也更詳之征西將軍翼南中郎尚議謂父尊盡於一家君敬重於天下鄭玄義合情禮之中太后從之自後朝臣皆敬哀焉帝既冠太后詔曰昔遭不造帝在幼冲皇緒之微眇

若贅糠百辟卿士率遵前朝勸諭攝政以社稷之重先代成義僂俛敬從弗違固守仰憑七廟之靈俯仗群后之力帝加元服禮成德備當陽親覽臨御萬國今歸事反政一依舊典於是居崇德宮手詔群公曰昔以皇帝幼冲從群后之議既以闇弱又頓丁極艱銜恤歷祀沉憂在疚司徒親尊德重訓救其弊王室之不壞實公是馮帝既備茲冠禮而四海未一五胡叛逆豺狼

當路費役日興百姓困苦願諸君子思量遠笑戮力一心輔翼幼主匡救不逮未亡人永歸別宮以終餘齒仰惟家國故以一言託懷及哀帝海西公之世太后復臨朝稱制桓温之廢海西公也太后方在佛屋燒香內侍啓云外有急奏太后乃出尚倚戶前視奏數行乃曰我本自疑此至半便索筆答奏云未亡人懼此百憂感念存沒心焉如割温始呈詔草慮太后意異悚動

深汗見於顏色及詔出温大喜簡文帝即位尊后爲崇德太后及帝崩孝武帝幼冲桓温又薨群臣啓曰王室多故禍艱仍臻國憂始周復喪元輔天下惘然若無攸濟主上雖聖資苛茂固天誕縱而春秋尚富如在諒闇蒸蒸之思未遑庶事伏惟陛下德應坤厚宣慈聖善遭家多艱臨朝親覽光大之美化洽在昔謳歌流詠播溢無外雖有莘熙躬妊姒隆周末足以喻是以五

謀克從人鬼同心仰望采蘇懸心日月夫隨時之義周易所尚寧固杜稷大人之任伏願陛下撫綜萬機釐和政道以慰祖宗以安兆庶不勝憂國喁喁至城太后詔曰王室不幸仍有艱屯覽省啓事感增悲嘆內外諸君並以主上春秋冲富加蒸蒸之慕未能親覽號令宜有所由苟可安社稷利天下亦豈有所執輒敢從所啓但闇昧之闕望盡弼諧之道於是大后復臨朝帝

既冠乃詔曰皇帝婚冠禮備退適宅心宜
當陽親覽緝熙惟始今歸政事率由舊典
於是復稱崇德太后太元九年崩于顯陽
殿年六十一在位凡四十年太后於帝爲
從嫂朝議疑其服太學博士徐燥議曰資
父事君而敬同又禮云其夫屬父道者妻
皆母道也則夫屬君道妻亦后道矣服后
以齊母之義也曾譏逆祀以明尊卑今上
躬奉康穆哀皇及靖后之祀致敬同於所
天豈可敬之以君道而服廢於本親謂應
齊衰暮從之

穆章何皇后

穆章何皇后諱法倪廬江瀟人也父準見
外戚傳以名家膺選升平元年八月下璽
書曰皇帝咨前太尉參軍何琦混元資始
肇經人倫爰及夫婦以奉天地宗廟社稷
謀于公卿咸以宜率由舊典今使使持節
太常彪之宗正綜以禮納采琦荅曰前太

尉衆軍都鄉侯糞土臣何琦稽首頓首再拜皇帝嘉命訪婚陋族備數採擇臣從祖弟故散騎侍郎準之遺女未閑教訓衣履若如人欽承舊章肅奉典制又使兼太保武陵王晞兼太尉中領軍洽持節奉冊立爲皇后后無子哀帝即位稱穆皇后居永安宮桓玄篡位移后入司徒府路經太廟后停輿慟哭哀感路人玄聞而怒曰天下禪代常理何預何氏女子事耶乃降后爲

零陵縣君與安帝俱西至巴陵及劉裕建義殷仲文奉后還京都下令曰戎車屢警黎元阻饑而饕御豐靡豈與百姓同其儉約咸損供給勿令游過後時以遠還欲奉拜陵廟有司以寇難未平奏停求興三年崩年六十六在位凡四十八年

哀靖王皇后

哀靖王皇后諱穆之太原晉陽人也司徒左長史濛之女也后初爲琅邪王妃哀帝

即位立為皇后追贈母爰氏為安國鄉君
后在位三年無子興寧二年崩

廢帝孝庾皇后

廢帝孝庾皇后諱道憐潁川陽陵人也父
冰自有傳初為東海王妃及帝即位立為
皇后太和六年崩葬于敬平陵帝廢為海
西公追貶后曰海西公夫人太元九年海
西公薨于吳又以后合葬于吳陵

簡文宣鄭太后

簡文宣鄭太后諱阿春河南滎陽人也世
為冠族祖合臨濟令父愷字祖元安豐太
守后少孤無兄弟唯姊妹四人后最長先
適渤海田氏生一男而暴依于舅濮陽吳
氏元帝為丞相弟后先崩將納吳氏女為
夫人后及吳氏女並游後園或見之言於
帝曰鄭氏女雖養賢於吳氏遠矣建武元
年納為琅邪王夫人甚有寵后雖貴幸而
恒有憂色帝問其故對曰妾有妹中者已

適長沙王襲餘二妹未有所適恐姊為人
妾無復求者帝因從容謂劉隗曰鄭氏二
妹卿可爲求佳對使不失舊隗舉其從子
傭娶第三者以小者適漢中李氏皆得舊
門帝召王褒爲尚書郎以悅后意后生琅
邪悼王簡文帝尋陽公主帝稱尊號后雖
爲夫人詔太子及東海武陵王皆毋事之
帝崩后稱建平國夫人咸和元年薨簡文
帝時爲琅邪王制服重有司以王出繼宜

降所生國臣不能臣正奏免國相諸葛願
王上疏曰亡母生臨臣國沒留國第臣雖
出後亦無所厭則私情得叙昔敬后崩孝
王已出繼亦還服重此則明比臣所憲章
也明穆皇后不奪其志乃徙琅邪王爲會
稽王追號后曰會稽太妃及簡文帝即位
未及追尊臨崩封皇子道子爲琅邪王領
會稽國奉太妃祀太元十九年孝武帝下
詔曰會稽太妃文母之德徽音有融誕載

聖明光延于晉先帝追尊聖善朝議不一道以疑屈朕述遵先志常惕于心今仰奉遺旨依陽秋二漢孝懷皇帝故事上太妃尊號曰簡文太后於是立廟於太廟路西陵曰嘉平時群臣希旨多謂鄭太后應配食於元帝者帝以問太子前率徐邈邈曰臣按陽秋之義母以子貴魯隱尊桓母別考仲子之宮而不配食於惠廟又平素之時不伉儷於先帝至於子孫豈可為祖考之

簡文順王皇后

立配其崇尊盡禮由於臣子故得稱太后陵廟備典若乃祔葬配食則義所不可從之

簡文順王皇后諱簡姬太原晉陽人也父遐見外戚傳后以冠族初為會稽王妃生子道生為世子永和四年母子並失帝意俱被幽廢后遂以憂薨咸安二年孝武帝即位追尊曰順皇后合葬高平陵追贈后

父遐特進光祿大夫加散騎常侍

孝武文李太后

孝武文李太后諱陵容本出微賤始簡文帝爲會稽王有三子俱夭自道生廢黜獻王早世其後諸姬絕孕將十年帝令卜者扈謙筮之曰後房中有一女當育二貴男其一終盛晉室時徐貴人生新安公主以德美見寵帝常冀之有娠而彌年無子會道士許邁者朝臣時望多稱其得道帝

從容問焉荅曰邁是好山水人本無道術斯事豈所能判但殿下德厚慶深宜隆奕世之緒當從扈謙之言以存廣接之道帝然之更加採納又數年無子乃令善相者召諸愛妾而示之皆云非其人又悉以諸婢媵示焉時后爲宮人在織坊中形長而色黑宮人皆謂之峴嶮既至相者驚焉云此其人也帝以大計召之侍寢后數夢兩龍枕膝日月入懷意以爲吉祥向儕類說之

帝聞而異焉遂生孝武帝及會稽文孝王
鄱陽長公主及孝武帝初即位尊為淑妃
太元三年進為貴人九年又進為夫人十
二年加為皇太妃儀服一同太后十九年
會稽王道子啓母以子貴慶厚禮崇秩惟
皇太妃純德光大休祐攸鍾啓嘉祚於聖
明嗣徽音於上列雖幽顯同謀而稱謂未
盡非所以仰述聖心允答天人宜宗正名
號詳案舊典八月辛巳帝臨軒遣兼太保

劉耽尊為皇太后稱崇訓宮安帝即位尊
為太皇太后隆安四年崩于含章殿朝議
疑其服制左僕射何澄右僕射王雅尚書
車胤孔安國祠部郎徐廣等議曰太皇太
后名位允正體同皇極理制備盡情禮兼
申陽秋之義母以子貴既稱夫人禮服從
正故成風顯夫人之號昭公服三年之喪
子於父母之所生體尊義重且禮祖不厭
孫固宜追服無屈而緣情之制若嫌明文

不存則疑斯從重謂應同於爲祖母後齊
衰三年從之皇后及百官皆服齊衰暮永
安皇后一舉哀於是設廬於西堂凶儀施
于神獸門葬脩平陵神主祔于宣太后廟

孝武定王皇后

孝武定王皇后諱法慧哀靖皇后之姪也
父蘊見外戚傳初帝將納后訪于公卿于
時蘊子恭以弱冠見僕射謝安安深敬重
之既而謂人曰昔毛嘉恥於魏朝楊駿幾

傾晉室若帝納后有父者唯廕望如王蘊
乃可既而訪蘊女容德淑令乃舉以應選
宣康三年中軍將軍桓冲等奏曰臣聞天
地之道蓋相須而化成帝后之德必相協
而政隆然後品物沍形彝倫攸叙靈根長
固本枝百世天人同致莫不由此是以塗
山作儷而夏族以熙妊姒配周而姬祚以
昌今長秋將建宜時簡擇伏聞試守晉陵
太守王蘊女天性柔順四業允備且盛德

之曹美善先積臣等參議可以配德乾元
恭承宗廟徽音六宮母儀天下於是帝始
納焉封蘊妻劉氏爲樂平鄉君后性嗜酒
驕妬帝深患之乃召蘊於東堂具說后過
狀令加訓誡蘊免冠謝焉后於是少自改
飾太元五年崩年二十一葬隆平陵

安德陳太后

安德陳太后諱歸女松滋潯陽人也父廣
以倡進仕至平昌太守后以美色能歌彈

入宮爲淑媛生安恭二帝太元十五年薨
贈夫人追崇曰皇太后神主祔于宣太后
廟陵曰熙平

安僖王皇后

安僖王皇后諱神愛琅邪臨沂人也父獻
之見別傳母新安愍公主后以太元二十
一年納爲太子妃及安帝即位立爲皇后
無子義熙八年崩於徽音殿時年二十九
葬休平陵

恭思褚皇后

恭思褚皇后諱靈媛河南陽翟人義興太守爽之女也后初為琅邪王妃元熙元年立為皇后生海鹽富陽公主及帝禪位于宋降為零陵王妃宋元嘉十三年崩時年五十三祔葬冲平陵

史臣曰方祗體安儷乾儀而合德圓舒循畧配羲曜以齊明故知陽燠陰凝萬物假其陶鑄火炎水潤六氣由其調理取譬賢

淑作伉文思靈根式固寔資於此宣穆閱禮偶德潛鱗翊天造之艱虞嗣塗山之逸響寶運歸其後胤蓋有毋儀之助焉武元楊氏預聞朝政明不逮遠愛溺私情深杜衛瓘之言不曉張泓之詐運其陰沴韜映乾明晉道中微基於此是矣惠皇稟質天縱其器識暗鳴蛙智昏文蛤南風肆狡扇禍稽天初踐椒宮逞臬心於長樂方觀梓樹頒鳩羽於離明褻后滅周方之蓋小妹妃

傾夏曾何足喻中原陷於鳴鏑其兆彰於
此焉昔者高宗諒闇揔百官于元老成王
冲眇託萬機于上公太后御宸諒知非古
而明穆康獻仍世臨朝時屬委喪躬行負
展各免華陽之釁竟躡和熹之蹤保陵遲
以克終所幸實為多矣

贊曰二妃光舜三母翼周末升夷矣襄進
亡幽家邦興滅職此之由穆后沉斷忘情
執舉故劍辭恩池蒲起嘆崇化繁祉肇基

商亂二楊繼寵福極灾生南風熾霍國喪
身傾獻容幸亂居辱疑榮援筆廢主持尺
威帝契闊終罹虜憂以斃芬實窈窕芳菲
婉嫵呂妾變羸黃姬化芊石文遠著金行
潛徙婦德傾城迷朱奪紫

列傳第二

晉書三十二

音義

齊子禮反邛陽音云和熹音熹母丘無字齋音齋姥音姥莫補

反
影
甫巾
反
又
蒜
反
蘇
段
怖
反
普
故
贅
反
之
芮
恠

然
音
魚
容
瀟
音
濛
音
隗
反
五
罪
有
娠
音
陰

沴
音
戾
語
巾
蛙
反
烏
蟪
蛤
音
威
周
反
許
劣
鐫
音
的

化
芊
春
弥
尔
申
君
傳
反
事
見
史
記

Blank page with faint blue grid lines and ghosting of text from the reverse side.

