

78

CHINESE - JAPANESE COLLECTION  
HARVARD COLLEGE LIBRARY  
DEPOSITED BY  
HARVARD - YENCHING INSTITUTE

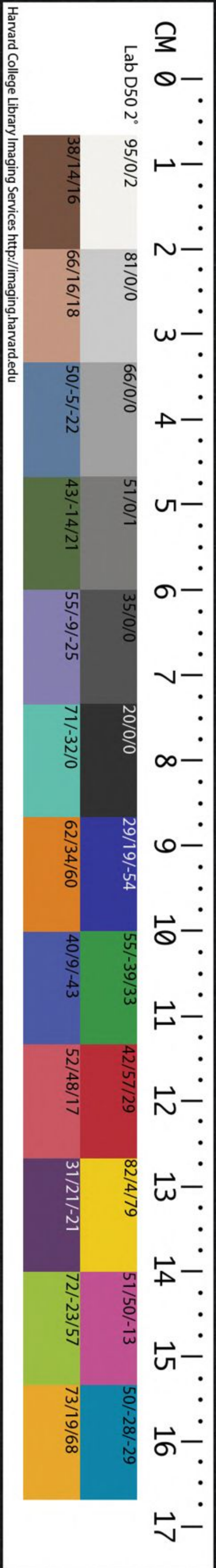
JAN 6 1936

T. 110.7111.41E



十三經註疏

禮記 十二



Harvard College Library/Imaging Services <http://imaging.harvard.edu>

卷之三十三

吳郡 氏註

齊九類遠疏

卷之三十三  
齊九類遠疏  
吳郡 氏註

卷之三十三  
齊九類遠疏  
吳郡 氏註

禮記註疏卷第二十三

漢鄭氏註

唐孔穎達疏

哈佛大學漢和圖書館珍藏印

禮器第十

陸曰鄭云以其記禮使人成器孔子謂子貢瑚璉之器是也

正義曰案鄭目

錄云名為禮器者以其記禮使人成器之義也故孔子謂子貢汝器也曰何器也曰瑚璉也此於別錄屬制度

禮器是故大備大備盛德也

禮器言禮使人成器如

未耜之為用也人情以為田脩禮以耕之此是也大

備自耕至於食之弗肥禮釋回增美質措則正施則

行釋猶去也回邪辟也質猶性也措置也

錯七路反本

又作措又厝音同去起呂反邪似差反辟匹亦反

其在人也如竹箭之有筠

也如松栢之有心也二者居天下之大端矣故貫四

時而不改柯易葉箭篠也端本也四物於天下最

得氣之本或柔刃於外或和澤於內用此不變易也

人之得禮亦猶然也

箭節見反筠于貧反鄭云竹之青皮也貫古亂反柯古何反

篠西了反徐音小刃而虞反

故君子有禮則外諧而內無怨

人

協服也故物無不懷仁鬼神饗德

懷歸也

禮器

至饗

德。正義曰此一節論禮能使人成器則於外物無不備故依文解之。禮器至德也。言禮能使人成

器故云禮器也既得成器則於事無不足故云是故

大備也身既成器又能備足則是盛德也此大備者

則上禮運云自人情以為田脩禮以耕之至食而

弗肥是也。禮釋至則行。禮釋回此以下用禮為

器以耕人情之事釋去也回邪也用禮為器能除去

人之邪惡也增美質者增益也質性也禮非唯去邪

而已人有美性者禮又能益之也措則正者措置也

言置禮在身則身正也施則行者施用也若以禮用

事事皆行也。其在至易樂。其在人也如竹箭之

有筠也禮道既深此為設譬也竹大竹也箭篠也言

人情備德由於有禮譬如竹箭四時蔥翠由於外有

氣之本故巡四時柯葉無凋改也改易互言也。故君至無怨。解外諧內無怨者謂於外疏遠之處與人諧和於內親近之處無相怨恨以其有禮接人故內外協服也為譬既畢此合之也前并舉鈞心二事正欲譬於君子內外俱美外柔刃如鈞故能與一切物相諧內和澤如松心故能與人無怨。經云二者據譬也鄭云四物者析別言之。故物至變德。故物無不懷仁者懷歸也由外內協服故悉歸仁故云物無不懷仁。鬼神饗德者鬼神聰明正直依人而行物既懷仁故神亦饗德也。

先王之立禮也有本有文忠信禮之本也義理禮之文

也無本不立無文不行。言必外內具也禮也者合

於天時設於地財順於鬼神合於人心理萬物者也

鬼神所祀事有德也是故天時有生也地理有宜

也人官有能也物曲有利也。言皆有異故天不生

地不養君子不以為禮鬼神弗饗也。天不生謂非

其時物也地不養謂非此地所生居山以魚鼈為禮

居澤以鹿豕為禮君子謂之不知禮。不順其鄉之

所有也故必舉其定國之數以為禮之大經。定國

之數謂地物所出多少禮之大倫以地廣狹。謂貢

賦之常差。狹音洽又戶夾反。禮之薄厚與年之上

下。用年之豐凶也。是故年雖大殺衆不匡

懼則上之制禮也節矣。言用之有節也殺謂穀不

孰也匡猶恐也

○殺色戒反徐所例反註同惟

先

至節矣。正義曰此一節論因上禮則人外內諸和  
遂云禮須信義兼說行禮之各依文解之。忠信  
禮之本也者禮之為本即忠信是也忠者內盡於心  
也信者外不欺於物也內盡於心故與物無怨外不  
欺物故與物相諧也義理禮之文也禮雖用忠信為  
本而又須義理為文飾也得理合宜是其文也無本  
不立解須本也無忠信則禮不立也無文不行解須  
文也行禮若不合宜得理則禮不行也。禮也至知  
禮。此一節論禮者合於天地協於鬼神合於人心  
而行其禮若不得天時不得地財而行其禮則不知  
禮也禮也者合於天時者前云忠信為本易見而義  
理為文難觀故此以下廣說義理為文之事也夫君  
子行禮必須使仰合天時俯會地理中趣人事則其  
禮乃行也仰合天時即儀於四時及豐儉隨時也。其  
設於地財者俯會地理也財物也所設用物為禮各  
是其土地之物也。順於鬼神者鬼神助天地為化

之鬼神也祀之必順不濫逆也。合於人心者中趣

人事也雖合天會地順於鬼神又須與人心符合其

禮乃行也是以書云謀及卿士謀及庶人謀及卜筮

是也。理萬物者也者若能使事事如上則行葦得

所豚魚戴賴是萬物各得其理也。是故天時有生

也者言天四時自然各有所生若春薦韭卯夏薦麥

魚是也。地理有宜也者地之分理自然各有所宜

若高田宜黍稷下田宜稻麥是也。人官有能也者

人居其官各有所能若司徒奉牛司馬奉羊及庖人

治庖祝治尊俎是也。物曲有利也者謂萬物委曲

各有所利若麴蘖利為酒醴絲竹利為琴瑟皆自然

有其性各異也皇氏云有聖人制禮得宜故致天時

有生地理有宜之等非其義也。故天不生者既得

時財而為天地人物美功故君子行禮不為失時非  
財之事故此以下明之也此是不合天時也天不生  
謂非時之物若寒瓜夏橘及李梅冬實之屬也。地  
不養者此是不設地財也地不養若山之魚鼈澤之  
鹿豕也。君子不以為禮者此是不合人心也。鬼

神弗饗者此是不順鬼神也。居山以魚鼈為禮居澤以鹿豕為禮君子謂之不知禮者此翻廣設地財也。鹿豕是山養魚鼈是澤物。今若非其地所養而設為禮此是謂為不知禮也。鬼神至德也。正義曰以經云順於鬼神先王制禮所以能順鬼神者以鬼神是有德之人死乃祀為鬼神禮既合於人心故得順於鬼神也。故必至節矣。此一節以上文制禮因合天時地宜故此論隨地之所有以制禮也。舉其定國之數以為禮之大經。禮物必鄉之所有故有國者必書其國內所生物多少定數以為國之大法也。經法也。禮之大倫以地廣狹者倫猶例也。制禮之大例又宜隨地廣狹為法。謂貢賦之常差也。禮之薄厚與年之上下者此廣順天時上猶豐也下猶荒也。雖以地廣狹為制而又皆須隨於天時也。多少隨年豐荒也。是故年雖大殺眾不匡懼者此言得時之美也。大殺謂五穀不孰也。匡猶恐也。雖大凶殺之年則人主隨而省斂狹用故天下之眾不恐懼也。則上之制禮也。節矣。合結地財天時也。廣狹隨地而賦

豐凶逐時而斂眾之不恐  
並由君上制禮有節故也

禮時為大順次之體次之宜次之稱次之言聖人制

禮所先後也稱尺證堯授舜舜授禹湯放桀武王

伐紂時也言受命改制度詩云匪革其猶聿道來

孝革急也猶道也聿述也言文王改作者非必欲

急行已之道乃追述先祖之業來居此為孝革紀

天地之祭宗廟之事父子之道君臣之義倫也力反註

倫之言順也社稷山川之事鬼神之祭體也天地

人之別體也喪祭之用賓客之交義也義之言宜

也人道之宜羔豚而祭百官皆足大牢而祭不必有

餘此之謂稱也。足猶得也稱稱牲之大小而為俎

此指謂助祭者耳而云百官喻眾也。禮時至稱也

一節明亦因上制禮得節故以下諸事皆由禮洽天

時今各依文解之。禮時為大者揖讓干戈之時於

禮中最大故云時為大也。順次之者雖合天時又

須順序故順次之也。體次之者有時有順又須小

大各有體別也。宜次之者大小雖有體行之又須

各當其宜也。稱次之者稱猶足也行禮又須各自

足也。堯授至來孝。此釋時為大也。堯舜所以相

授者堯舜知子不賢自能遜退而授人此時使之然

也。桀紂凶虐不能傳立與人湯武救民之灾不可不

伐亦時使之然也。詩云匪革其猶聿追來孝此大

雅文王有聲之篇革急也。猶道也。聿述也。言文王改

作豐邑非是急行已之道能述追先祖之業來行孝

道於此豐邑時使之然不得不爾釋時之義也。今詩

本革作棘猶作欲聿作適字不同者鄭答靈模云為

記註之時依循舊本此文是也。後得毛詩傳而為詩

註更從毛本故與記不同革棘聿適字異義同詩註

求勤也。言作豐邑非急成已之欲乃追述王季勤行

孝之道也。革急至述也。正義曰革急聿述並

釋言文猶道也。釋詁文。天地至倫也。以前經云

下之事上以順為本故云倫也。以前經云時為大

順次之故以倫為順也。社稷至體也。以前經云

體次之此覆說體也。社稷山川為天地之別體鬼神

是人之別體各有軀體也。國。天地至體也。正義

曰神是天之別體社稷山川是地之別體鬼是人之

別體兼云天者社稷山川雖形屬於地精靈上連於

天也。此經鬼神祭則上宗廟之事而別屬體者宗

廟至尊事之須順故屬順也。體是人死所為故後屬

體也。故云天地人之別體也。喪祭至義也。此釋

宜次之也。宜義也。主人有喪祭之事應須費用而賓

客有賻贈之交是人道之宜也。故後云喪禮忠之至

禮也。故後云喪禮忠之至

禮也。故後云喪禮忠之至

禮也。故後云喪禮忠之至

禮也。故後云喪禮忠之至

禮也。故後云喪禮忠之至

禮也。故後云喪禮忠之至

禮也。故後云喪禮忠之至

禮也。故後云喪禮忠之至

禮也。故後云喪禮忠之至

禮也。故後云喪禮忠之至

禮也。故後云喪禮忠之至

禮也。故後云喪禮忠之至

禮也。故後云喪禮忠之至

禮也。故後云喪禮忠之至

禮也。故後云喪禮忠之至

禮也。故後云喪禮忠之至

禮也。故後云喪禮忠之至

禮也。故後云喪禮忠之至

禮也。故後云喪禮忠之至

禮也。故後云喪禮忠之至

禮也。故後云喪禮忠之至

禮也。故後云喪禮忠之至

禮也。故後云喪禮忠之至

禮也。故後云喪禮忠之至

禮也。故後云喪禮忠之至

禮也。故後云喪禮忠之至

禮也。故後云喪禮忠之至

禮也。故後云喪禮忠之至

禮也。故後云喪禮忠之至

禮也。故後云喪禮忠之至

禮也。故後云喪禮忠之至

禮也。故後云喪禮忠之至

禮也。故後云喪禮忠之至

禮也。故後云喪禮忠之至

禮也。故後云喪禮忠之至

禮也。故後云喪禮忠之至

禮也。故後云喪禮忠之至

禮也。故後云喪禮忠之至

禮也。故後云喪禮忠之至



賓客用幣義之至也。羔豚至稱也。此釋稱次之。羔豚而祭百官皆足。猶得也。大臣助祭則各有俎。祭竟播及胞翟雖復羔豚之小而百官一切皆悉得也。大宰而祭不必有餘者。假令大宰亦不使有餘也。此之謂稱也。者小而皆得大而不餘。是各稱牲體也。○**註**此指至眾也。正義曰。案儀禮士祭用特牲大夫祭用少牢皆以成牲不用羔豚。此得有羔豚祭者。案王制云。大夫士有田則祭。無田則薦。則無地大夫士薦羔豚也。無地則無臣助祭。故云百官喻眾也。

諸侯以龜為寶。以圭為瑞。家不寶龜。不藏圭。不臺門。言

有稱也。

**註**

古者貨貝寶龜。大夫以下有貨耳。易曰十

朋之龜。瑞信也。諸侯執瑞。孤卿以下執摯。摯者謂之

臺。

○堵本又作闕音都。又丁古反。徐音常邪反。

**註**

諸侯至稱也。○正義曰。此一節還明上經稱次。

之事也。但禮主威儀。以尊卑大小多少質文各有所宜。其稱非一。故從此以下更廣明為稱之事。各依文

解之。○諸侯以龜為寶者。諸侯有保土之重。宜須占

詳吉凶。故得以龜為寶也。○以圭為瑞者。圭兼五等

玉也。諸侯之於天子。如天子之於天子也。天子得天之

物。謂之瑞。故諸侯受封於天子。天子與之玉。亦謂為

瑞也。書云。輯五瑞。又云。班瑞于羣后。是也。此云圭不

云璧。從可知也。○家不寶龜者。家卿大夫也。大夫卑

輕。不得寶龜。故臧文仲居蔡。為僭也。○不藏圭者。卿

大夫不得執玉。故不得藏圭。○不臺門者。兩邊築閣

豐巴充

卷之三十三

及古閣

上二枚為一朋。直五寸。文也。小貝一分。二分以上二枚為一

上二枚為一朋。直五寸。文也。小貝一分。二分以上二枚為一

上二枚為一朋。直五寸。文也。小貝一分。二分以上二枚為一

上二枚為一朋。直五寸。文也。小貝一分。二分以上二枚為一

上二枚為一朋。直五寸。文也。小貝一分。二分以上二枚為一

上二枚為一朋。直五寸。文也。小貝一分。二分以上二枚為一

上二枚為一朋。直五寸。文也。小貝一分。二分以上二枚為一

上二枚為一朋。直五寸。文也。小貝一分。二分以上二枚為一

上二枚為一朋。直五寸。文也。小貝一分。二分以上二枚為一

上二枚為一朋。直五寸。文也。小貝一分。二分以上二枚為一

上二枚為一朋。直五寸。文也。小貝一分。二分以上二枚為一

上二枚為一朋。直五寸。文也。小貝一分。二分以上二枚為一

上二枚為一朋。直五寸。文也。小貝一分。二分以上二枚為一

上二枚為一朋。直五寸。文也。小貝一分。二分以上二枚為一

上二枚為一朋。直五寸。文也。小貝一分。二分以上二枚為一

上二枚為一朋。直五寸。文也。小貝一分。二分以上二枚為一

上二枚為一朋。直五寸。文也。小貝一分。二分以上二枚為一

上二枚為一朋。直五寸。文也。小貝一分。二分以上二枚為一

上二枚為一朋。直五寸。文也。小貝一分。二分以上二枚為一

朋直十文也。不盈寸二分滿度不得為朋。率枚直錢三文是為貨貝五品。又以龜為寶。故云古者貨貝寶龜。云易曰十朋之龜者。案損卦六五爻云或益之十朋之龜。鄭註引爾雅云一曰神龜。郭註此當龜以為畜在宮沼者。二曰靈龜。註云今江東所用卜龜黃靈黑靈者。此蓋與天龜靈屬一也。三曰攝龜。註云以腹甲翕然攝斂頭閉藏之。即當周禮地與四方之龜。知者以皆有奄斂之義。故也。四曰寶龜。即遺我大寶龜。及樂記曰青黑綠者天子之寶龜。及公羊定公八年龜青純皆是也。五曰文龜。註甲有文采者。河圖云靈龜負書丹甲青文是也。言靈者直是神龜之義。非天龜也。六曰筮龜。註云常在著叢下者。七曰山龜。八曰澤龜。九曰水龜。十曰火龜。註此皆說龜所生處也。大凡神靈寶文攝唯五體而已。家語臧氏家有守龜名曰蔡文仲。三年為一兆。武仲三年而為二兆。孺子容三年而為三兆。此云家不寶龜。案三正記白虎通天子之龜尺二寸。諸侯一尺。大夫八寸。者彼謂卜龜士亦有龜。故士喪禮十宅是也。龜出於蔡。故得以為

名也。臣瓚註漢書云蔡龜名非也。臧氏又有僂句。故左氏昭二十五年傳云僂句不余欺是也。食貨志云元龜尺二寸。直二千一百六十。為大貝十朋。公龜九寸。以上直五百。為壯貝十朋。侯龜七寸。以上直三百。為小貝十朋。子龜五寸。以上直百。為小貝十朋。此等皆謂一貝有十朋。與十朋之龜義同也。云闔者謂之臺爾雅釋宮文。

禮有以多為貴者。天子七廟。諸侯五大夫三士一天子之豆二十有六。諸公十有六。諸侯十有二。上大夫八下大夫六。諸侯七介。七牢。大夫五介。五牢。天子之席五重。諸侯之席三重。大夫再重。天子崩七月而葬。五重。八筮。諸侯五月而葬。三重。大夫三月而葬。再

重四筴此以多為貴也

**豆**之數謂天子朔食諸侯

相食及食大夫公食大夫禮曰宰夫自東房薦豆六  
設于醬東此食下大夫而豆六則其餘著矣聘禮致  
饗餼於上大夫堂上八豆設于戶西則凡致饗餼堂  
上之豆數亦如此周禮公之豆四十其東西夾各十  
有二侯伯之豆三十有二其東西夾各十子男之豆  
二十有四其東西夾各六諸侯七介七宰者周之侯  
伯也大夫五介五宰者侯伯之卿使聘者也周禮上  
公九介九宰侯伯七介七宰子男五介五宰聘義所

云上公七介侯伯五介子男三介乃謂其使者也天  
子葬五重者謂抗木與茵也葬者抗木在上茵在下  
士喪禮下篇陳器曰抗木橫三縮二加抗席三加茵  
用疏布緇翦有幅亦縮二橫三此士之禮一重者以

此差之上公四重

介音界副也後皆同俗讀古賀反非也重直龍反下及註皆同

所甲反相食音嗣下同餼許既反夾古洽反又古協反使色吏反抗木苦浪反又音剛又戶剛反茵音因縮所禮有至為貴也。正義曰天子七廟尊者誠六反



深孝篤故立廟乃多世為稱也諸侯五大夫

三士一者德轉薄故廟少為稱也士一廟者據下士為言若適士則二廟也。天子之豆二十有六者謂天子朔食也尊者宜備味多乃稱之故多致豆二十有六也。諸公十有六上公也謂更相朝時堂上之

豆數也。諸侯十有二者，侯伯子男也，亦謂相朝時。堂上之豆數也。上大夫八，下大夫六，皆謂主國。食使臣堂上之豆數。諸侯七，介七，宰者介副也。牢大牢也，謂諸侯朝天子，天子以大牢禮賜之也。周禮公九，介九，牢侯伯七，子男五，今言七，舉中言之也。大夫五，介五，牢者臣為君使，各降其君二等，此五介五牢，謂侯伯之卿亦舉中言之。諸侯之席三重者，謂相朝時賓主皆然也。尊者須溫厚，故多重，乃稱也。三重則四席也。熊氏云：二重則三席也。大夫再重者，卑於人君故也。天子崩七月而葬，五重者五重，謂抗木與茵也。尊者宜堅固，故多重也。八筵者，尊宜多，郭蔽以稱之也。三重六筵者，五等也。卑於王故郭蔽少也。然前介及牢，不云天子者，天子無介牢禮，無等及為賓客之事。再重四筵者，諸侯大夫又卑，故從而少飾也。此以多為貴也。都結上文之文也。○豆之至四重。正義曰：豆之數，謂天子朝食諸侯相食者，以文連下大夫六豆，上大夫八豆，皆食饗大禮。明天子諸侯之豆數，亦是。大禮故為天子朝食。

諸侯相食也。其天子齊則無文，亦當與朔食同也。皇氏云：天子之豆二十有六者，天子庶羞百二十品，邊豆各六十。今云二十六者，說堂上數也。堂上東西夾各十七，兩十七合三十四。就二十六故合六十也。今案禮有正羞庶羞，故公食大夫禮設韭菹醯醢六豆，設于醬東，是正羞也。將食士羞庶羞，設于稻南，腳臠臠牛炙之等十六豆，謂之庶羞。又掌客云：公豆四十，又云食四十，則豆盛正羞食，謂庶羞也。故鄭註掌客云：食者其庶羞美可食者，是庶羞與正羞別。此上大夫八豆，下大夫六豆，皆為正羞。而天子二十六豆，亦為正羞。故熊氏以為正羞醢醢百二十，饗之等，但不知堂夾若為陳列。皇氏以為庶羞其義非也。云公食大夫禮曰：宰夫自東房薦豆六，設于醬東者，鄭引以證下大夫六豆之義云：此食下大夫而豆六，則其餘著矣。者下大夫六豆，設于堂上，則天子之豆二十有六，諸公十有六，諸侯十有二，亦設于堂上。顯著可知。故云其餘著矣。云聘禮致饗餼於上大夫堂，上八豆，設于戶西者，證明此經上大夫八豆之義也。

案公食大夫禮亦有上大夫八豆之文必引聘禮上大夫者此以公食大夫是食禮聘禮上大夫是致饗饋禮欲見食與饗饋堂上豆數同故鄭此云凡致饗饋堂上豆數亦如此謂亦如此食上大夫之禮云周禮公之豆四十其東西夾各十有二侯伯之豆三十有二其東西夾各十子男之豆二十有侯伯之豆三十各六此豆數皆周禮掌客文其陳于堂上及東西夾此鄭以意量之案聘禮致饗饋於上大夫堂上八豆西夾六豆東方亦如之此是堂上東西夾各設其豆東西夾又減於堂上之數上公堂上十六豆故知東西夾各十二侯伯堂上十二故知東西夾各六也云諸侯七介七男堂上亦十二故知東西夾各六也云諸侯七介七牢者周之侯伯也者大行人云上公介九人禮九牢侯伯介七人禮七牢子男介五人禮五牢此獨言侯伯者舉中言也云大夫五介五牢者侯伯之卿使聘者也者案大行人云凡卿大夫士之禮各下其君二等侯伯七介七牢其臣既降二等故卿大夫五介五牢其介數得各下其君二等君牢則以爵等五等之

卿同牢今言五牢者唯據侯伯之卿降君二等也其餘牢禮則否云天子葬五重者謂抗木與茵也者明五重之義云葬者抗木在上茵在下者古者為椁累木於其四邊上下不周致茵於椁下所以藉棺從上下棺之後又置抗木於椁之上所以抗載於土引士喪禮下篇陳器曰抗木橫三縮二加抗席三加茵用疏布緇翦有幅亦縮二橫三此士之禮一重者引之者證此經葬五重三重之義也皇氏云下棺之後先加折於壙上以承抗席折猶廢也方鑿連木為之蓋如林縮者三橫者五無簣於上加折木抗木之上加抗席三此為一重如是者五則為五重茵者藉棺外下縛用淺色緇布為之每將一幅輒合縫為囊將茅綉及香草著其中如今有絮縛也而縮二橫三每為一重也抗木上橫三下縮二以其在上象天天數奇故上三也下象地地數偶故下二也茵則上直二下橫三茵既在上下法地也上數二象地下數三象天以天三合地二人藏其中焉此皆皇氏之說也今案既天三合地二人藏其中焉此皆皇氏之說也今案既

夕禮抗木橫三縮二茵縮二橫三鄭註云其用之木  
 三在上茵二在下象天三合地二人藏其中如鄭此  
 註則茵縮二在下象天三合地二在上橫三在下象  
 天裹於人與鄭註違其義非也云以此差之上公四  
 重者案天子既五諸侯乃三案豆數及棺之重數上  
 公與諸侯不同今諸侯既三明上公四重也熊氏於  
 此明筵之例既是禮之通義今略載焉熊氏云天子  
 祫祭席五重此文是也禘則空四重也特祭三重司  
 凡筵職是也受神酢席亦然大朝覲大饗食封國命  
 諸侯皆然知者司几筵職文其平常朝覲及燕蓋亦  
 三重席知者以諸侯燕禮有加席故也其臥席則亦  
 下莞上簟則詩斯千所云是也天子待諸侯則莞筵  
 紛純加纁席畫純待諸侯之孤亦然故公食大夫禮  
 註云孤為賓則莞筵紛純加纁席畫純是也待諸侯  
 之卿大夫則公食云上下大夫蒲筵常緇布純加萑  
 席尋玄帛純註云謂三命大夫是也公食大夫雖是  
 諸侯之法然天子待之亦然也天子於已臣子孤卿  
 以下蓋亦然若其燕此上等之人皆單席故燕禮賓

無加席註云燕私禮臣屈也然天子燕臣亦然也祭  
 大則蒲越豪韞郊特牲云是也自天地以外日月山  
 川五祀則郊特牲鬼神之神祭單席是也及司几筵云  
 甸役則設熊席註表貉所設席亦是也顧命席鄭註  
 不用生時席新鬼神之事也諸侯則司几筵云祭  
 祀席蒲筵纁純加莞席酢席紛純加纁席是祭祀二  
 重也諸侯相朝亦二重也相饗此經三及郊特牲  
 云大饗君三重席而酢焉於燕則兩重以介為賓或  
 可賓亦單席也待聘卿大夫諸侯自坐蓋亦兩重也  
 其聘者身則禮時及饗食孤則莞筵藻席卿大夫則  
 蒲筵萑席故聘禮之賓改筵註引公食大夫禮曰蒲  
 筵萑席公燕則以介為賓故郊特牲云三獻之介君  
 專席而酢焉此降尊以就卑是也於已臣子則燕禮  
 賓無加席卿辭重席則司宮徹之諸公亦無加席大  
 射則賓有加席以射辨尊卑故也然則饗食已卿大  
 夫亦重席其祭社稷山川亦單席大夫士祭祀止一  
 席也故特牲少牢無異席也其卿大夫依法再重席  
 燕禮賓及卿一席屈也聘賓為敬徹席屈大射賓雖

加席餘卿一席亦屈也然則孤卿大夫再重正也故鄉射註大夫再重席正也然則鄉飲酒諸公三重席者鄉人特尊之也故諸公升如賓禮辭一席使人去之註謙自同大夫是也大夫再重有諸公則辭加席委于席端主人不徹無諸公則大夫辭加席主人對不去加席註云大夫席再重也卿大夫為主人正一重席者以賓鄉人之賢者故下之也公食賓坐遂卷加席公不辭者註云贊者以告公公聽之重來擾賓也凡儀禮之例一種席皆稱重故燕禮註云重席重蒲筵是也所以鄉射大夫辭加席亦是一種稱加者以上已云三公三重大夫再重故變云加耳若餘經雖異席亦稱重則此經是也凡席有兩則稱二重有一則稱一重與棺重別也

有以少為貴者天子無介祭天特牲天子適諸侯諸侯膳以犢諸侯相朝灌用鬱鬯無籩豆之薦大夫聘禮

以脯醢天子一食諸侯再大夫士三食力無數大路

繁纓一就次路繁纓七就圭璋特琥璜爵鬼神之祭

單席諸侯視朝大夫特士旅之此以少為貴也

子無介無客禮也灌獻也一食再食三食謂告飽也

食力謂工商農也大路繁纓一就殷祭天之車也周

禮王之五路玉路繁纓十有二就金路九就象路七

就革路五就木路翦繁鵠纓圭璋特朝聘以為瑞無

幣帛也琥璜爵者天子酬諸侯諸侯相酬以此玉將

幣也大夫特士旅之謂君揖之

○犢音獨本亦作特朝直遙反下及註同

灌古亂反註同鬯丑亮反脯醢上音甫下音海祭步  
 于反下及註同琥音虎又作虎璜音黃單音丹翦于  
 淺反一音戔有以至貴也。正義曰此一節明以  
 鵠工毒反。少為貴亦是稱之義也。天子無介  
 者為賓用介而天子以天下為家既不為賓客故無  
 介也。祭天特牲者特一也天神尊尊實故止一特  
 也。天子適諸侯諸侯膳以犢者諸侯事天子如天  
 子事天天子事天既用一牛故天子巡守過諸侯境  
 土諸侯奉膳亦止一牛而已也。諸侯相朝灌用鬱  
 鬯者轉卑須味轉多也諸侯相朝謂五等自相朝也  
 灌獻也天子祭天不用鬱鬯諸侯膳天子亦無鬱鬯  
 而自相朝朝享禮畢未饗食之前主君酌鬱鬯之酒  
 以獻賓示相接以芬芳之德不在殺味也何以知朝  
 享畢而灌案司儀職云凡諸公相為賓將幣畢云賓  
 亦如之鄭云賓謂以鬱鬯禮賓也上於下曰禮敵者  
 曰賓而引禮器諸侯相朝灌用鬱鬯無邊豆之薦謂  
 此朝禮畢賓賓也案天行人云上公三禮再裸而辭  
 則諸侯朝天子天子灌用鬱鬯此特云諸侯相朝者

此經據以少為貴諸侯於天子無鬱鬯諸侯相朝者  
 設鬱鬯欲見卑者禮多故特舉諸侯相朝也無邊豆  
 之薦者義在少而不在味故唯有鬯而無殺也。大  
 夫聘禮以脯醢者大夫出使行聘禮畢主國禮之酌  
 以酒而又有脯醢無芬芳之德故須味稍多也。天  
 子一食者食猶殮也尊者常以德為飽不在食味故  
 每一殮輒告飽而待勸之乃更殮故云一食也。諸  
 侯再者德降天子故至再殮而告飽須勸乃又食。諸  
 大夫士三者德轉少告轉疏也故少牢特牲禮皆三  
 飯而告飽也。食力無數者食力謂工商農庶人之  
 屬也以其無德不任無祿代耕故但陳力就業乃得  
 食故呼食力也此等無德以飽為度不須告勸故殮  
 無數也庚云食力力作以得食也。大路繁纓一就  
 者大路殷祭天之車也殷猶質以木為車無別雕飾  
 乘以祭天謂之大路也繁謂馬腹帶也纓鞅也染絲  
 而織之曰罽五色一市曰就就成也言五色市一成  
 車既樸素故馬亦少飾止一就也。次路繁纓七就  
 者次路殷之第三路也供卑用故就多也然郊特牲  
 魯已充



禮言疏  
云大路一就先路三就次路五就而此云次路七就  
鄭註郊特牲以此云七為誤。圭璋特者圭璋玉中  
之貴也特謂不用他物媿之也。諸侯朝王以圭朝后  
執璋表德特達不加物也。琥璜爵者琥璜是玉劣  
於圭璋者也天子饗諸侯或諸侯自相饗行禮至酬  
酒時則有幣將送酬爵又有琥璜之玉將幣故云琥  
璜爵也琥璜既賤不能特達故附爵乃通也崔氏云  
諸侯貴者以琥賤者以璜則公侯以琥伯子男以璜  
也。鬼神之神祭單席者神道異人不假多重自溫故  
單席也。諸侯視朝大夫特士旅之者視朝謂日出  
視諸臣之朝者也特猶獨也旅眾也君行日出路門  
視諸臣之朝若大夫則君人人揖之若士則不問多  
少而君眾共一揖之也是大夫貴故人人得揖士賤  
故眾共得一揖是以少為貴也此諸侯所尊者少故  
大夫特士旅之若天子之朝所尊者多故司上云孤  
卿特揖大夫以其等旅揖士旁三揖是也。天子  
至揖之。正義曰此云天子無介謂無以容禮陳擯  
介也其實餘事亦有介副故鬯人共介鬯是天子臨

鬼神使介執鬯也云一食再食三食謂告飽也者案  
儀禮特牲有九飯少牢十一飯鄭云諸侯十三飯天  
子十五飯此云一食再食與彼不同此據食畢更加  
飯告飽之數也云食力謂工商農也者以經既云大  
夫士別云食力大夫士之下唯有工商農故知食力  
是工商農也若對文言之則庶人食力故晉語云士  
食田庶人食力工商食官也云周禮王之五路玉路  
繁纓十有二就金路九就象路七就革路五就木路  
翦繁鵠纓者皆周禮巾車文案巾車云一曰玉路錫  
樊纓十有再就建大常十有二旂以祀二曰金路鈎  
樊纓九就建大旂以賓三曰象路朱樊纓七就建大  
赤以朝四曰革路龍勒條纓五就建大白以即戎五  
曰木路前樊鵠纓建大麾以田云圭璋特朝聘以為  
瑞無幣帛也者聘禮曰聘君以圭夫人以璋是聘也  
典瑞云公執桓圭侯執信圭伯執躬圭諸侯以相見  
及朝天子亦無束帛是圭璋朝聘以為瑞無幣帛案  
聘禮行享之時則璧以帛琮以錦是加束帛又小行  
人云以玉合六幣圭以馬註云二王之後享天子璋  
豐已流  
卷三十五  
及古閣

以皮註云二王之後享后皮馬不上堂唯圭璋特升堂亦是圭璋特義也云琥璜爵者天子酬諸侯諸侯相酬以此玉將幣也者琥璜非爵名經云琥璜爵故知琥璜送爵也案聘禮禮賓之幣束帛乘馬又致饗以酬幣又致食以侑幣鄭云禮束帛乘馬亦不是過也則諸侯於聘賓唯用束帛乘馬皆不用玉今琥璜送爵故知是天子酬諸侯及諸侯自相酬也

有以大為貴者宮室之量器皿之度棺槨之厚丘封之大此以大為貴也。有以小為貴者宗廟之祭貴者獻以爵賤者獻以散尊者舉觶卑者舉角五獻之尊門外缶門內壺君尊瓦甒此以小為貴也。凡觴一升曰爵二升曰觶三升曰解四升曰角五升曰散五

獻子男之饗禮也壺大一石瓦甒五斗缶大小未聞

也易曰尊酒簋貳用缶。量音亮皿命景反字林音

缶方有反甒音孤。賤者獻以散案特牲云主人獻尸用

音武觶音孤。賤者獻以散案特牲云主人獻尸用

角角受四升其器小佐食洗散以獻尸散受五升其

器大是尊者小卑者大案天子諸侯及大夫皆獻尸

以爵無賤者獻以散之文禮文散亡略不具也特牲

主人獻尸用角者下大夫也尊者舉觶卑者舉角者

崔氏云案特牲少牢禮尸入舉奠觶是尊者舉觶特

牲主人受尸酢受角飲者是卑者舉角此是士禮耳

天子諸侯祭禮亡文不具也。五獻之尊者五獻子

男之饗禮也凡王饗臣及其自相饗行禮獻數各隨其命子男五命知五獻是子男其饗有酒列尊之法故云尊也。門外缶者缶尊名也列尊之法缶盛酒在門外門內壺者壺亦尊也盛酒陳尊在門內。君尊瓦甒者君尊子男尊也子男用瓦甒為尊故云君

尊瓦甒云君尊則壺缶但飲諸臣也不云內外則陳  
之在堂人君而尊專惠也。此以小為貴也者小尊  
近君大尊在門是不重味故以小為貴稱也。○凡  
觴至用缶。正義曰一升曰爵二升曰觚三升曰解  
四升曰角五升曰散者皆韓詩說文案異義今韓詩  
說一升曰爵爵盡也足也二升曰觚觚寡也飲當寡  
少三升曰解解適也飲當自適也四升曰角角觸也  
不能自適觸罪過也五升曰散散訕也飲不能自節  
為人所誇訕也總名曰爵其實曰觴觴者餉也觥亦  
五升所以罰不敬觥廓也所以著明之貌君子有過  
廓然明著非所以餉不得名觴古周禮說爵一升觚  
二升獻以爵而酬以觚一獻而三酬則一豆矣食一  
豆肉飲一豆酒中人之食毛詩說觥大七升許慎謹  
案周禮云一獻三酬當一豆若觚二升不滿一豆又  
觥罰不過一飲而七升為過多鄭駁之云周禮獻  
以爵而酬以觚觚寡也禪字角旁著氏是與觚相涉  
誤為觥也南郡太守馬季長說一獻三酬則一豆豆  
當為斗與一爵三解相應如鄭此言是周禮與韓詩

說同一也此周禮一獻三酬案燕禮獻以觚又燕禮  
四舉酬熊氏云此一獻三酬是士之饗禮也若是君  
燕禮則行無算爵非唯三酬而已若是大夫以上饗  
禮則獻數又多不唯一獻也故知士之饗禮也云壺  
大一石瓦甒五斗者漢禮器制度文也此瓦甒即燕  
禮公尊瓦甒大也云缶大小未聞也者今以小為貴近  
者小則遠者大缶在門外則大於壺矣按禮圖瓦甒  
受五升口徑尺頭高二寸徑尺大中身銳下平瓦甒  
與瓦甒同引易曰尊酒簋用缶易坎卦六四爻辭  
按六四尊酒簋貳用缶納約自牖終无咎鄭云六四  
上承九五又互體在震上天子大臣以王  
命出會諸侯尊於簋副設玄酒而用缶也

有以高為貴者天子之堂九尺諸侯七尺大夫五尺士

三尺天子諸侯臺門此以高為貴也○有以以下為貴

者至敬不壇埽地而祭天子諸侯之尊廢禁大夫士

檜禁此以下為貴也。廢猶去也。檜斯禁也。謂之檜。

者無足有似於檜或因名云耳。大夫用斯禁。士用檜。

禁如今方案。隋長局足高三寸。壇大丹反。檜於據。

宇。劉昌宗音賜。隋池果。有以至貴也。正義曰。天。

反高如字。又古報反。子之堂九尺。此周法也。案。

考工記。殷人重屋。堂崇三尺。鄭差之云。夏高一尺。故。

知此九尺者。周法也。至敬不壇掃地。而祭者。此謂。

祭五方之天。初則燔柴於大壇。燔柴訖於壇下。掃地。

而設正祭。此周法也。天子諸侯之尊。廢祭者。謂廢。

去其禁。司尊彝鬱鬯之尊。用舟以承之。其犧象等六。

尊皆無用舟。又燕禮。諸侯之法。瓦大兩有豐。是無禁。

也是天子諸侯廢禁。大夫士檜禁者。謂大夫用檜。士。

用禁。檜於斯至高三寸。正義曰。檜斯禁。此文謂。

之檜。案鄉飲酒。是大夫禮。謂之斯禁也。檜長四尺。廣。

二尺。四寸。深五寸。無足。赤中。畫青雲氣。菱苕華為飾。

刻其足為褰帷之形也。云謂之檜者。無足有似於檜。

或因名云耳者。檜是譽名。故既夕禮。云。設檜於東堂。

下。註云。檜今之舉也。又註。特牲云。檜之制。如今大木。

舉矣。上有四周。下無足。今大夫斯禁。亦無足。似木舉之。

檜故。周公制禮。或因名此。斯禁云。檜耳。故少牢司宮尊兩。

鯤于房戶之間。同檜。是周公時已名。斯禁為檜也。

今定本無世人二字。熊氏以為後世人。因名云耳。謂後世作記之。

人始名為檜。其義非也。云大夫用斯禁者。案玉藻云。大夫側尊用檜。則。

-5 230 35 900" data-label="Text">

斯禁也。案鄉飲酒兩壺。斯禁是大夫用斯禁也。玉藻云。士用禁。又士冠禮。士昏禮。承尊皆用禁。是士用禁也。謂之禁者。鄭註。士冠禮云。名之禁者。因為酒戒也。案鄉射是士禮。而用斯禁者。以禮樂賢從大夫也。案特牲是士禮。而云檜禁在東序。士亦言檜者。鄭註云。檜禁者。祭尚厭飫。故得與大夫同也。云禁如今方案。隋長局足高三寸者。案漢禮器制度。而知今案。鄭註儀禮。檜今無足。舉皇氏以為檜。一頭足。一頭無足。未。

禮記疏 卷之三十三 十八 及古蜀

知有何馮據且可下不  
等何以承尊其義非也

禮有以文為貴者天子龍衮諸侯黼大夫黻士玄衣纁

裳天子之冕朱綠藻十有二旒諸侯九上大夫七下

大夫五士三此以文為貴也此祭冕服也朱綠似

夏殷禮也周禮天子五采藻卷木又作衮同古本

又作纁許云反縹本又作反黼音甫黻音弗熏字

環亦作藻同子老反註同有以素為貴者至敬無文

父黨無容大圭不琢大羹不和大路素而越席犧尊

疏布寡禰杓此以素為貴也大圭長三尺杼上終

葵首琢當為篆字之誤也明堂位曰大路殷路也寡

或作幕禰木白理也琢字又作琢文轉反徐又依

越席音活犧尊鄭素何反王如字慎本又作幕又作

寡莫歷反禰章善反又市戰反杓市約反長直亮反

杼直呂反孔子曰禮不可不省也禮不同不豐不殺

此之謂也蓋言稱也省察也不同言異也殺所

所例反下而殺禮有至稱也。正義曰天子龍衮

註芟殺皆同諸侯黼大夫黻士玄衣纁裳人君

因天之文章以表於德德多則文備故天子龍衮諸

侯以下文稍少也然周禮上公亦衮侯伯鷩子男毳

孤卿絺大夫玄士爵弁玄衣纁裳今言諸侯黼大夫

弁無旒也。此以文為貴也者是其稱也。至采藻。正義曰此祭冕服也既漫云龍衮黼黻故鄭云此是祭祀冕服也云朱綠似夏殷禮也周禮天子五采藻者鄭據經非周法也而云似夏殷者夏殷無服禮文今此文非周制故云似也熊氏云朱綠以下無嫌諸侯雖九章七章以下其中有黼也孤希冕而下其中有黻特舉黼黻而言耳故詩不葭云玄衮及黼是特言黼也詩終南美秦襄公黻衣黼裳是特言黻也熊氏之義踰於皇氏耳。有以素至貴也。至敬無文至敬謂敬之至極謂祭天服用大裘是無文也父黨無容者謂父之族黨是親質素故事之無有折旋揖讓之容。大圭不琢者大圭天子朝日月之走也尚質之義但抒上終葵首而無琢桓蒲之文也。大羹不和者大羹肉汁也不和無鹽梅也大占初變腥但煮肉而飲其汁未知調和後人祭也既重古故但盛肉汁謂之大羹不和。大路素而越席者大路殷家祭天車也越席蒲席也祭天本質素故素車

蒲席也。犧尊者先儒云刻尊為犧牛之形用以為尊鄭云畫尊作鳳羽婆娑然故謂娑尊也祭天既用陶匏蓋以瓦為尊畫犧羽於上或可用犧為尊是夏殷禮也用陶也皇氏以為犧尊即周禮犧象也而祭天用陶匏者謂盛牲牢及酌酒器其義非也其在特牲疏疏布雍者疏麤也甯覆也謂郊天時以麤布為中以覆尊也故冪人云祭祀以疏布巾冪八尊註云以疏布者天地之神尚質也。禪杓者禪白理木也貴素故用白理木為杓而鄭註周禮亦云祭天爵不用玉也。大圭至葵首。正義曰抒殺也長三尺下頭方而殺其上故云抒上終葵首者椎名也於抒上之頭又為方椎故云終葵首也。孔子至稱也。禮不可不省記者引孔子語證上諸事也省察也禮既有所事所趣不同不可不察不察則禮道無由可知也禮不同者此是可省之事也。不同謂或高下大小文素之異也。不豐者應少不可多是不豐也。不殺者應多不可少也是不殺也此之謂也蓋言稱也者此之謂上諸事也上事各異蓋是各言其有稱

禮記

卷之三

禮記

故也此經總說  
在人稱之事也

禮之以多為貴者以其外心者也

德在表也德發揚詡萬物

大理物博如此則得不以多為貴乎故君子樂其

發也

發猶見也樂多其外見也

皆同禮之至發也。正義曰此一節以上言解作

此說禮之所以須多為貴之意以其外心者也謂其

用心於外也用心於外謂起自朝廷廣及九州四海

也王者居四海之上空為四海所畏服故禮須自多

厚顯德於外於外亦以接物也故云以其外心者也

隱義云萬物在人外非已所有故以多為貴也。德

發揚詡萬物者此以下解心在外義也詡普也徧也

言王者撫有四海宜發揚其德普徧萬物也。大理

物博者言王者大領理萬物之事廣博如此則得不

以多為貴乎者結上也既有德發於外徧萬物理不

事備如此則豈得不貴多乎故貴之也。故君子樂

其發也者君子則天子也發見也既須外接故所行

事樂得其禮迹發見於外也一云君子謂民下識禮

道者也庾云王功被於物君子樂其外見也

禮之以少為貴者以其內心者也

德在內德產之致也精微

致致密也

天下之物無可以稱其德者

奉薦以稱也如此則得不以少為貴乎是故君子慎

其獨也

也。正義曰此一節亦覆說禮之以少為貴之意以其內心者也。內心謂用心於內也。用心於內謂行禮不使外迹章著也。德產之致也。精微者此以下解心在內義也。德天地之德也。產生也。致密也。言天地之德生於萬物深密唯精唯微無所遺忘者也。虛云天地之德所生至精至微也。觀天下之物無可以稱其德者。觀猶覽視也。言視天下萬物皆是天地所生若持彼所生以報於彼終非報義。故云無可以稱其德者也。如此則得不足以少為貴乎。者既無物可稱則宜少外多內也是其外迹豈得不貴少乎。王云欲徧取萬物以祭天終不能稱其德報其功故以特犢貴誠慈之義也。是故君子慎其獨也者獨少也。既外迹應少故君子用少而極敬慎也。前云故此云是故者慎之情深故加是也。

**古之聖人內之為尊外之為樂少之為貴多之為美是故先王之制禮也不可多也不可寡也唯其稱也**

**音** 古之至稱也。正義曰此一節覆說聖人制禮之為尊者解內心也。天不可外報所以內極敬慎而外極繁富而其事可樂也。隱義云樂多其外見者謂衣服萬物悉外見物也。已有功德故得使有此物以光輝祀先人為樂也。少之為貴者極心於內故外以少為貴也。多之為美者極禮迹於表故以外多為美也。是故先王之制禮也不可多也不可寡也。唯其稱也者合結多少乃異而以有稱為禮也。

**是故君子大牢而祭謂之禮匹士大牢而祭謂之饗**

君子謂大夫以上饗盜竊也。匹士本或作正字。饗如羊反。上時掌反。

是故至之饗。正義曰此一節說禮即須稱中則得禮備則盜竊。君子大牢而祭謂之禮者君子大夫以上大夫常祭少牢遣奠及卒哭祔用大牢故祭用大牢而謂之禮也。匹士大牢而祭謂之饗者匹士



士也。獲盜也。士常祭特豚，遣奠，卒哭，祔，加一等。少牢若用大牢，則是盜竊用君子之禮也。然不直言士而言匹士者，庾云：士言其微賤，不得特使為介，乃行。故謂之匹也。白虎通云：庶人稱匹夫者，匹偶也。與其妻偶，陰陽相成之義也。故論語云：匹夫匹婦，撿於禮本。時有匹字作正字者，有通者云：天子大夫常祭亦大牢，故此云：大夫大牢，謂之禮正也。若諸侯大夫自常祭，少牢加一等，乃大牢耳。少牢饋食，是諸侯大夫禮也。崔氏所用此義，然盧王禮本並作匹字矣。今定本及諸本並作正字，熊氏依此本而為正字，恐誤也。

**管仲鏤簋朱人山節藻梲君子以為濫矣** **濫亦盜竊**

也。鏤簋謂刻而飾之。大夫刻為龜耳，諸侯飾以象天子飾以玉，朱絃。天子冕之絃也。諸侯青組，絃大夫士當緇組，絃纁邊，栴謂之節，梁上楹謂之梲，宮室之飾。

士首本大夫達，棧諸侯，斲而斲之。天子加密石焉，無

**畫山藻之禮也**。鏤簋力豆反，下音軌。絃音宏，藻梲

音而棧力登反，斲音仲，至濫矣。正義曰：此一節

陟角反，斲力工反。明奢而失禮之事，管仲鏤簋朱

絃者，此是不稱之人也。管仲齊大夫也，簋黍稷器也。

絃冕之飾，用組為之，以其組從下屈而上屬之於兩

旁，垂餘為纓。此鏤簋朱絃是天子之飾，而管仲僭濫

為之也。山節者，山節謂刻柱頭為斗栱形，如山也。藻

梲者，謂畫梁上短柱為藻文也。此是天子廟飾，而管仲僭為之也。鄭註明堂云：山節刻構，樞為山也。藻梲畫侏儒柱為藻文也。君子以為濫矣者，君子識禮者也。謂管仲行此事是為僭濫也。鏤簋至禮也。正義曰：鏤簋謂刻而飾之，鏤謂刻鏤，故知刻而飾之云。大夫刻為龜耳者，案少牢敦皆南首，鄭註云：敦有首者，尊者器飾也。龜耳者，案少牢敦皆南首，鄭註云：敦類龜，有上下甲也。龜簋聲相近，故知刻為龜也。云諸

侯飾以象者案燕禮有象觚故知飾以象也云天子飾以王者案周禮九嬪云贊玉齋玉府云共玉之服玉云朱紘天子冕之紘也諸侯青組紘皆祭義文也云大夫士當緇組紘纁纁邊者案士冠禮緇組紘纁纁邊是士也用純大夫當雜故宜與士同也云栴謂之節梁上楹謂之栴者釋宮云其梁上楹謂之栴孫炎云梁上侏儒柱謂之節李巡本節作桑謂構櫨一名節皆謂升拱也熊氏云栴上著木鬚謂之構櫨即今之栴木也以構櫨與栴異物其說非也云宮室之飾士首本大夫達稜諸侯斲而襲之天子加密石焉者此莊二十四年穀梁傳文彼云大夫斲之士斲本與此異案禮緯含文嘉云大夫達稜謂斲為四稜以達兩端士首本者上斲去木之首本令細與尾頭相應晉語乃含文嘉并穀梁傳雖其文小異大意略同也此管仲所僭者天子之禮知者明堂位云山節藻栴天子之廟飾故也

晏平仲祀其先人豚肩不揜豆澣衣濯冠以朝君子以

為隘矣

隘猶狹陋也祀不以少牢與無田者同不

盈禮也大夫士有田則祭無田則薦澣衣濯冠儉不

務新

澣又作浣戶管反濯直角反朝直遙反隘本又作阨於賣反

是故君子之行

禮也不可不慎也眾之紀也紀散而眾亂

夫皆非也紀絲縷之數有紀

晏平至眾亂。正義曰此一節論儉而不

中禮非稱之事。豚肩不揜豆者晏平仲齊大夫也

大夫祭用少牢士用特豚而平仲今用豚豚又過小

併豚兩肩不揜豆也必言肩者周人貴肩也肩在俎

今云豆喻其小假豆言之其實扛俎不在豆也澣衣

濯冠以朝者大夫須鮮華之美而晏氏澣衣濯冠以朝君是不華也。君子以為隘矣者隘狹也識禮君子評其大儉褊狹。祀不至者同。正義曰與無田者謂與無田之士同不關大夫也無田大夫猶用

羔羊也

孔子曰我戰則克祭則受福蓋得其道矣

**我我知禮**

者也克勝也

**禮**孔子至道矣。此一節論孔子述知禮之人自稱戰克祭受福之事我戰

則克祭則受福者又引郊特牲語結稱也我謂知禮者克勝也言知禮之人戰必勝祭必受福蓋得其道

矣者解所以戰勝而祭受福也戰勝祭受福是所為得道不多不少隨而稱當也祇為二大夫之不稱也

然此無戰事祇應云祭受福而此連言戰者彼為二句相連故合引之也且彼因祭之田獵而教戰選兵

祭有戰事。我我知禮者也。正義曰知非孔子自我者君子務在謙光不應自言祭祀受福之事攸

知述知禮者而言我也

君子曰祭祀不祈

**祈**求也祭祀不為求福也詩云自

求多福福由已耳

**為于偽反下為母為父母皆同**

**不麾蚤**

**麾之**

言快也祭有時不以先之為快也齊人所善曰麾

本又作麾毀皮反齊人謂快為麾蚤音早

**不樂葆大**

**謂器幣也葆之言**

褒也

葆音保又保毛反本又作保

**不善嘉事**

**嘉事之祭致夫人**

是也禮宜告見於先祖耳不善之而祭牲不及肥大

薦不美多品

**以禮之義有以小少為貴也**

**君子至多**

品。正義曰此一節論祭祀之事依禮而行不樂華美祭祀不祈者祈求也凡祭祀之禮本為感踐霜露

思親而宜設祭以存親耳非謂就親祈福報也。不麾蚤者麾快也蚤謂先時也孝子感霜露應心而思

親思親而宜祭不以霜露未至而先時早設為快也。不樂葆大者葆者褒也葆崇高之稱也祭之器幣

大小長短自有常宜幣通丈八尺豆盛四升不以貴者貪高大為之也。不善嘉事者嘉事冠昏也人年二十成人自宜冠三十嗣世自宜昏若無親者昏三月祭以告廟冠畢掃地而祭禰並是有為而然非謂善之而設祭。牲不及肥大者謂郊牛繭栗宗廟角握社稷尺各有所宜不必須並及肥大也。薦不美多品者薦祭品味宜有其定不以多為美故郊特牲而社稷大牢多也。○**禮**祈求至已耳。正義曰案鄭志答趙商問祭祀不祈商案周禮設六祈之科禱禳而祭無不祈故敢問禮記者何義也鄭答云祭祀常禮以序孝敬之心當專一其志而已禱祈有為言之主於求福豈禮之常也又鄭發墨守云孝子祭祀雖致其誠信與其忠敬而已不求其為而祝尸嘏主人曰皇尸命工祝承致多福無疆于女孝孫來女孝孫使女受祿于天宜稼于田眉壽萬年勿替引之若此祭祀內盡已心外亦有祈福之義也。○**禮**嘉事至是也。正義曰秦桓三年齊侯使仲年來聘致夫人于時公取文姜三月廟見故仲年來致夫人于時無祭

而云嘉事之祭者當致夫人之時必告廟也故曾子問卿大夫取妻三月有廟見之禮

**孔子曰臧文仲安知禮夏父弗綦逆祀而弗止也燔柴**

**於奧**文仲魯公子彊之曾孫臧孫辰也莊文之間

為大夫於時為賢是以非之不正禮也文二年八月

丁卯大事于大廟躋僖公始逆祀是夏父弗綦為宗

人之為也奧當為爨字之誤也或作竈禮尸卒食而

祭饔饗饗爨也時人以為祭火神乃燔柴○父音甫不綦音忌

不亦作弗燔音煩又芳云反奧依註作爨七亂反下同彊苦侯反大廟音太下註大平下文大廟並同躋

子西反升也本又作躋音夫奧者老婦之祭也盛於同饔饗昌志反下七亂反

盆尊於瓶



老婦先炊者也盆瓶炊器也明此祭先

炊非祭火神燔祭似失之

盛音成



孔子至於瓶

以下引仲尼證不得所宜之人也文仲魯大夫也事莊閔僖文四君時人眾尊為知禮故孔子證其不知禮之事以譏時人也。夏父弗綦逆祀而弗止也者此非禮之一事也魯閔公僖公俱是莊公之子閔適而少僖庶而大莊公死而立閔為君僖時為臣閔少而死後乃立僖為君僖死僖公子文公立文二年八月丁卯大事于大廟是時夏父弗綦為宗伯典禮佞文公云吾見新鬼大故鬼小使列昭穆以閔置僖下是臣在君上為逆亂昭穆時臧文仲為卿大夫見有此逆祀之事而不諫使止故云安知禮也。燔柴於奧者此又非禮之事與音爨爨以爨為義也禮祭至尸食竟而祭爨神言其有功於人人得飲食故祭報之而夏父弗綦為禮官謂爨神是火神而遂燔柴祭之此是失禮而文仲又不能諫止之又為不知禮

也。夫奧者老婦之祭也者既祭燔柴於爨又明祭爨不可以燔柴之義爨者是老婦之祭其祭卑唯盛

食於盆盛酒於瓶卑賤若此何得燔柴祭之也。文仲至燔柴。正義曰云文仲魯公子疆之曾孫臧

孫辰也者案世本孝公生僖伯疆疆生哀伯達達生伯氏瓶瓶生文仲辰是公子疆曾孫也云莊文之間

為大夫者案莊二十八年臧孫辰告糴于齊文二十年縱逆祀是莊文之間為大夫云於時為賢者襄二十

四年左傳云先大夫曰臧文仲既沒其言立於後世死猶不朽是於時為賢也云文二十年八月丁卯大事

于大廟躋僖公始逆祀者案文二年公羊傳云大事者何大禘也逆祀奈何先禘而後祖也何休云近取

法春秋惠公與莊公當同南面西上隱桓與閔僖亦當同北面西上閔僖為兄弟以繼代言之有父子君

臣之道此恩義逆順故云先禘後祖此公羊之義也案外傳云躋僖公弗綦云明為昭隱公為穆桓公為

之終文公至惠公七世惠公為昭隱公為穆桓公為昭莊公為穆閔公為昭僖公為穆今躋僖公為昭閔

昭莊公為穆閔公為昭僖公為穆今躋僖公為昭閔

公為穆自此以下昭穆皆逆故定公八年順祀先公服氏云自躋僖公以來昭穆皆逆是同國語之說與何休義異公羊董仲舒說躋僖公逆祀小惡也左氏說為大惡也許君謹案同左氏說鄭駁之云兄弟無相後之道登僖公主於閔公主上謂之為昭非昭穆也云與當鄭此意正以僖在閔上謂之為昭非昭穆也云與當為躋字之誤也者下文云老婦之祭盛於盆尊於瓶故知非與也與者夏祀竈神其禮尊以老婦配之耳故中雷禮祭竈先薦於與有主有尸用特牲迎尸以下略如祭宗廟之禮是其事大也躋者宗廟祭祀尸卒食之後特祭老婦盛於盆尊於瓶是其事小也云或作竈者諸禮記本有作竈字故云或也云禮尸卒食而祭饔饗饗饗也者特牲記註舊說云宗婦祭饔饗烹者祭饗饗用黍肉而已無籩豆俎云時人以為祭火神乃燔柴者依尸卒食而祭饔饗饗饗當時失禮又以此為祭火神遂乃燔柴故文云燔柴於與明失禮也皇氏云弗恭說以逆祀為是又以燔柴祭饗為是云祭火神乃燔柴者熊氏云宗伯以實柴祀日

月星辰有大火之次故祭火神乃燔柴案異義竈神今禮戴說引此燔柴盆瓶之事古周禮說顛頊氏有子曰黎為祝融祀以為竈神許君謹案同周禮鄭駁之云祝融乃古火官之長猶后稷為堯司馬其尊如是王者祭之但就竈陞一何陋也祝融乃是五祀之神祀於四郊而祭火神於竈陞於禮乖也如鄭此言則祝融是五祀之神祀於郊與者正是竈之神常祀在夏以老婦配之有俎及籩豆設於竈陞又延尸入與躋者宗廟祭後直祭先炊老婦之神在於躋竈此祝融并與及躋三者所以不同也

禮也者猶體也 若人身體體不備君子謂之不成人

設之不當猶不備也禮有大有小有顯有微大者不

可損小者不可益顯者不可揜微者不可大也故經

禮三百曲禮三千其致一也 致之言至也 誠

也經禮謂周禮也周禮六篇其官有三百六十曲猶事也事禮謂今禮也禮篇多亡本數未聞其中事儀

三千○當丁未有人室而不由戶者三百三千皆

猶誠也禮也至戶者○正義曰此一節論因上禮

信乃合亦各依文解之○禮也者猶體也者猶若人

身體也體不備君子謂之不成人釋體也人身體髮

人也設之不當猶不備也者合譬也禮既猶如人之

有體體雖備但設之不當則不成人則設禮不當亦

不成禮猶人體之不當也所以已祭天地復祭山川

社稷已事生人復祭宗廟是備祭之義也禮有大者

謂有大及多為貴也有小者謂有小及少為貴也有

顯者謂有高及文為貴也有微者謂有素及下為貴

也大者不可損小者不可益顯者不可揜微者不可

故經禮三

大也者各隨其體而設禮不得其不當也

百曲禮三千者既設禮大小隨

周公制禮遂有三百三百之多也其致

也雖三千三百之多而行之者皆須至

揜顯大微皆失至誠也周公攝

政

卿每卿下

後至漢孝文帝時

君子之於禮也有所竭情盡慎致其敬而誠若

少小下素為貴也若順也有美而文而誠若

多大高文為貴也

豐巴流

卷之三十三二十九

及左闕

所竭情盡慎致其敬而誠者當求諸於內有所求竭已情

誠和順故以少小下素為貴也此一經明多大高文為貴之義有美而美而文章顯著而行至誠和順者章

之於素以多大高文章之外也順則也言內行誠順則以少小下

君子之於禮也有直而行也

**謂若始死哭踊無節也**

有曲而殺也 **謂若父在為母期也** 音基 有經而等

也 **謂若天子以下至士庶人為父母三年有順而**

討也 **討猶去也謂若天子以十二公以九侯伯以**

七子男以五為節也 去起呂反 有擗而播也 **擗**

之言芟也謂芟殺有所與也若祭者貴賤皆有所得

不使虛也 擗所監反又所有 有推而進也 **謂若王**

者之後得用天子之禮有放而文也 **謂若天子之**

服服日月以至黼黻 放方往反下有放必放同 有放而不致也

**謂若諸侯自山龍以下** 不致本 有順而撫也 **謂若**

謂若君沐梁大夫沐稷士沐梁 撫之 **謂若天子至撫**

曰此經廣明禮意不同有直而行也者君子之於禮一事也直而行謂親始死孝子哀感哭踊無節直

已天性而行也。有曲而殺也者二事也曲殺謂服父斬衰三年為母齊衰期是曲殺也。有經而等

也者三事也經常也常而等謂上自天子下至庶人雖尊卑有異而服其父母則貴賤同等也。有順而



討也者四事也順猶順序討猶去也謂天子至尊每  
十二為節自此以下轉相降差公九侯伯七子男五  
是順序而稍去之也。有漸而播也者五事也。擗芟  
也播布也謂君祭而羣臣助祭得俎而下至胞翟一  
切悉有所得是芟上貴之分以布徧於下也。有推  
而進也者六事也謂二王之後已喪天位而天子必  
推而進之使用王禮也。有放而文也者七事也放  
法也謂天子畫日月星辰於衣服是法天以為文。有  
有放而不致也者八事也致極也謂諸侯以下亦有  
放法而不得極也。有順而撫也者九事也撫猶拾  
取也謂若君沐梁大夫用饗士用梁  
士卑不嫌是拾君之禮而用之也

三代之禮一也民共由之或素或青夏造殷因

俱趨誠也由用也素尚曰黑尚青者也言所尚雖異  
禮則相因耳孔子曰殷因於夏禮所損益可知也周

殷於因禮所損益可知也變白黑言素青者秦二世  
時趙高欲作亂或以青為黑黑為黃民言從之至今

語猶存也

代所行之禮雖各別一皆趨於至誠故云一也者謂三

由之者由用也非唯君行禮用誠如一也民亦共用

誠如一也。或素者前明三代雖異而俱用誠是同

此述其迹異也。或素尚白也尚白殷世之禮也。或青

者尚黑夏世之禮也。然夏先殷後今先云。或素者記

是周時今欲見周因於殷殷因於夏禮也。夏造者  
往來之禮雖同而先從夏始故云夏造也。殷因者  
因於夏禮而用之故云殷因也。一也至存也。○  
正義曰一也俱趨誠也文承上經禮三百曲禮三千  
其致一也一謂至誠故知此一亦至誠也云青尚黑  
者也者夏以十三月為正於時草之萌芽變白而  
正尚黑故知青謂黑也云秦二世時趙高欲作

亂或以青為黑黑為黃民言從之至今語猶存也者  
案史記秦二世名胡亥於時丞相趙高欲殺二世未  
知人從已否乃指鹿為馬人畏趙高皆稱鹿為馬是  
其事也其以青為黑以黑為黃鹿為馬之類也鄭云  
胡亥既近相傳知之此作記之人在後故或  
素或青若王肅之說則異於此故家語云夏后以水  
德而上色尚黑周以木德王色尚黃舜以土德王色  
尚白論王肅以為夏同堯皆尚其紫色舜土德  
王尚白論王肅以為夏同堯皆尚其紫色舜土德  
青土既尚青水而用白也故殷是水德而  
尚白王肅此說與檀弓緯候文乖不可用也

禮記註疏卷第二十三終

禮記註疏卷第二十四

漢鄭氏註

唐孔穎達疏

禮器

周坐尸詔侑武方其禮亦然其道一也言此亦周所

因於殷也武當為無聲之誤也方猶常也告尸行節

勸尸飲食無常若孝子之為也孝子就養無方詔侑

或為詔圉○侑音又本或作宥武音無養羊讓夏立

尸而卒祭夏禮尸有事則坐殷坐尸無事猶坐

周旅酬六尸禮記使之相酌也后稷之尸發爵不受旅

曾子曰周禮其猶釀與禮記合錢飲酒為釀旅酬相酌

似之也王居明堂之禮仲秋乃命國釀禮記又其約反與

音禮記周坐至釀與禮記正義曰此一節論三代尸禮不

餘禮記同禮記周坐尸者此言周之所因於殷也殷人坐

尸周因坐之也禮記詔侑武方者亦因殷也詔告也侑

勸也方常也子事父母就養無方故在宗廟之中禮

主於孝凡預助祭者皆得告尸威儀勸尸飲食無常

人也其禮亦然者其於周禮坐尸及詔侑無方之禮

亦因於殷禮故云亦然也其道一也者其用至誠之

道一也禮記夏立尸而卒祭者此更本殷周所損益之

因也夏祭乃有尸但立猶質言尸是人人不可久坐

神坐故尸唯飲食斲坐若不飲食時則尸倚立以至

祭竟也禮記殷坐尸者此殷因夏之有立尸而損其不

坐之禮益為恆坐之法也是殷轉文也言尸本象神

神安安坐不辯有事與無事猶坐也禮記周旅酬六尸

者此周又因殷而益之也旅酬六尸謂祫祭時聚羣

廟之主於太祖后稷廟中后稷在室西壁東嚮為發

爵之主尊不與子孫為酬酢餘自文武二尸就親廟

尸凡六在后稷之東南北對為昭穆更相次序以酬

也殷但坐尸未有旅酬之禮而周益之也然大祫多

主而唯云六尸者先儒與王肅竝云毀廟無尸但有

主也禮記曾子曰周禮其猶釀與者曾子引世事證周

禮旅酬之儀象也釀斂錢共飲酒也凡相敵斂錢飲

酒必非忘懷之酌得而濂飲必令平徧不偏頗與周

禮次序旅酬相似也其王肅禮作遠註云曾子以為

使六尸旅酬不三獻猶遠而略禮記告尸至為也

正義曰告尸行節解經詔也勸尸飲食解經侑也案

特牲少牢延尸及詔侑相尸之禮皆是祝官則是有

常而云無常者熊氏云謂就眾祝之中但有祝官皆

得為之不常用一祝也案周禮大祝下大夫二人上

士四人小祝中士八人下士

十有六人是皆得相侑尸也

豐已流

卷之三十四

二

及古

及古

及古

君子曰禮之近人情者非其至者也近人情者褻而

遠之者敬○近附近之近郊血大饗腥三獻燔一獻註同遠于萬反

孰郊祭天也大饗祫祭先王也三獻祭社稷五祀

一獻祭羣小祀也燔沈肉於湯也血腥燔孰遠近備

古今也尊者先遠差降而下至小祀孰而已○燔似廉反

是故君子之於禮也非作而致其情也作起也敬

非已情也所以下彼○下戶此有由始也有所法

也是故七介以相見也不然則已慤三辭三讓而至

不然則已感已猶甚也慤慤愿貌大愿則辭不見

情無由至也○慤本又作感子六反又音促愿音願大音泰見賢遍反下龍見同故

人將有事於上帝必先有事於頴宮上帝周所郊

祀之帝謂蒼帝靈威仰也魯以周公之故得郊祀上

帝與周固先有事於頴宮告后稷也告之者將以配

天先仁也頴郊之學也詩所謂頴宮也字或為郊宮

○頴本或作泮依註音判晉人將有事於河必先有事於惡池惡當為呼聲之誤也呼池嘔夷并州川

○惡依註音呼又音虐好

故反池大河反註齊人將有事於泰山必先有事於

配林配林林名○泰本或作大三月繫七日戒三

豐已流音同下註放此及古

日宿慎之至也

**禮記**

繫繫牲于牢也戒散齊也宿致齊

也將有祭祀之事必先敬慎如此不敢切也

○順之至也順

當作慎散齊悉旦反下側皆反後倣此

故禮有擯詔樂有相步温之至

也

**禮記**皆為温藉重禮也擯詔告道賓主者也相步扶

工也詔或為紹

○相息亮反註同温紆運反君子

也○正義曰此一節論禮以尊遠為敬近人情為褻

禮之近人情者謂若一獻孰飲食既孰是人情所欲

食啗最近人情也○非其至者也既近人情非是敬

之至極也○郊血者以近者為褻遠者為敬其事非

一今此先從鬼神之事而說也郊用犢犢有血有肉

肉於人食啗之事於人情為近血於人食啗最遠天

神尊嚴不可近同人情故薦遠人情者以為極敬也

○大饗腥者大饗禘祭宗廟也腥生肉也宗廟為私

比郊為劣故薦去人情稍近之腥示為敬降於天也

三獻爛者三獻謂祭社稷五祀也其禮三獻故因名

其祭為三獻也爛沉湯肉去人情漸近而社稷五祀

降於宗廟故用爛又明其敬劣也○一獻孰者一獻

祭羣小祀小祀卑酒一獻也其用孰肉孰肉是人情

所食最為褻近小祀神為最輕故以褻近人之食祭

之表其敬又劣也○**禮記**郊祭至而已○正義曰知郊

祭天者郊特牲云於郊故謂之郊是郊為祭天也云

大饗禘祭先王也者案宗伯以肆獻裸饗先王以下

宗廟之祭凡有大饗者此云大饗饗中最大故為禘

也此大饗之文在郊血之下故知非大饗帝也云三

獻祭社稷五祀一獻祭羣小祀也者以冕服差之案

司服祀四望山川則毳冕毳冕子男之服子男五獻

以下差之也祭社稷五祀則絺冕宜三獻也祭羣小

祀則玄冕宜一獻也云血腥爛孰遠近備古今也者

血為遠腥次之爛稍近孰最近遠者為古近者為今

一祭之中兼有此事故云備古今也云尊者先遠差

降而下至小祀孰而已者郊祭是尊而用血是尊者

豐已充

卷之三十四

及古制

先遠也案宗伯祭廟以裸鬯為始祭社稷五祀以血為始此云郊血大饗腥三獻爛者謂祭祀初始降神之於外於正祭之時有此郊血大饗腥之屬也凡郊與大饗三獻之屬正祭之時皆有血有腥有爛有孰此云郊血是郊有血也郊特牲云毛血告幽全是宗廟有血也宗伯云以血祭祭社稷五祀是三獻有血也楚語云禘郊之事則有全烝是郊祭天有孰也有孰則有腥可知也宗伯云以肆獻裸饗先王是大饗有腥有孰也此云三獻爛宗伯云以血祭社稷五祀既獻竝有血腥爛孰今所以各言者皇氏云此據設之先後郊則先設血也後設腥與爛孰雖以郊為主其祭天皆然也大饗之時血與腥同時俱薦當朝事迎尸於戶外薦血腥也雖以大饗為主其宗廟之祭皆然也其三獻之祭血腥與爛一時同薦凡薦爛之時皆在薦腥之後但社稷五祀初祭降神之時已埋血宗伯之文是也至正祭薦爛之時又薦血此文是也若羣小祀之屬唯有薦孰無血腥爛也以其神卑故

耳先薦者設之在前後進者設之居後皆皇氏之說義當然也熊氏云宗廟之祭無血鄭註論語云禘祭之禮自血腥始者謂腥肉有血今案詩小雅論宗廟之祭云執其鸞刀以啓其毛取其血膏則是有用血之明文也熊氏云無血其義非也○是故至至也○此一節論君子行禮當降下於彼積漸擯相敬慎之至○非作而致其情也者作起也君子行禮本意所為上下前人非是私自專輒徒起而致其已情也○此有由始也者既非直任我情而凡有所行皆有由以為始也由謂法天地之道先人後已○是故七介以相見也者行敬既非直起已情皆有所由為始故陳七介以相見中賓主之情也此言七介者舉中言之也○不然則已慤者已甚也慤愿貌若不如是陳擯介相見則甚為愿慤言愿慤太甚也○三辭三讓而至者依司儀賓至大門外陳擯介交擯三辭畢君迎賓拜辱至大門三讓三讓入大門主君每門讓賓一辭是三辭三讓而情意相至也○不然則已慤者謂慤愿急蹙若不為此三辭三讓則大急蹙情無由

達也。故魯人將有事於上帝，必先有事於類宮者。明相見有積漸之義，有事於上帝，謂祭天也。必先有事於類宮之中，告后稷，告以將配天也。是先告卑然。後祭尊也。○言人將有事於河，必先告惡池。小川從小而祭也。有事於河，謂祭河也。必先告惡池，小川從小而祭也。先告從祀者，然後祭河也。齊人將有事於泰山，必先有事於配林者，然後祭泰山也。先告配林，是泰山之從祀者也。故先告從祀，然後祭泰山。此得積漸從小至大之義也。○三月繫七日戒，三日宿慎之至也。者上云先小後大，此言事神積漸潔敬之義。三月繫謂祭前三月繫牲于牢也。七日戒謂祭前三日而嚴宿，以致齊也。將祭之時，以漸如此，謹慎至極也。禮須積漸，不敢切迫也。○故禮有擯，詔樂有相步，溫之至也。者禮既不可卒迫，故賓主相見有擯相詔告也。但作樂之人，今既無目，有扶相行步，所以擯詔輔相者，溫藉之至極也。○**註**上帝至學也。○正義曰：上帝周所郊祀之帝，謂蒼帝靈威仰也。者孝經云：

郊祀后稷，以配天。喪服小記云：土者禘其祖之所自出，以其祖配之。周人出自靈威仰，則后稷配靈威仰也。云魯以周公之故，得郊祀上帝，與周同者，明堂位云：祀帝于郊，配以后稷。天子之禮，故知也。云先有事於類宮，告后稷也。者魯人無后稷之廟，今將祭天而於類宮，告后稷也。云將以配天，先仁也。者謂將欲以于類宮，配天，先以仁恩存偶之也。云類宮，郊之學也。者周人立大學於東郊，則天子魯侯大學在公宮東也。小學在郊，詩云：斯樂泮水，薄采其藻，則魯以小學為類宮。類宮在郊，天子以小學為辟廱，故鄭駁異義云：三靈一廱在郊，明矣。○**註**呼池，嘔夷并州川。○正義曰：此夏官職方之文。○**註**繫繫至切也。○正義曰：充人云：祀五帝，則繫于牢，芻之三月，是繫于牢也。云戒散齊也。宿致齊也。者祭義曰：散齊七日，致齊三日，謂之宿者，鄭註儀禮云：宿是又戒宿之言，肅肅敬之義也。云不敢切也。者以積漸敬慎，不敢偏切也。○**註**皆為至為紹。○正義曰：皇氏云：溫謂承藉，凡玉以物溫裹承藉，君子亦以威儀擯相，以自承藉。今定本作溫。

字又當云温潤承承藉也

禮也者反本修古不忘其初者也故凶事不詔朝事以

**樂**二者反本也哭泣由中非由人也朝廷養賢以

樂樂之也醴酒之用玄酒之尚割刀之用鸞刀之貴

莞簟之安而橐鞬之設三者脩古德去實曰鞬禹

貢三百里納鞬服○鸞力端反莞音官一音九簟徒

點反橐字亦作橐古老反鞬江八

反是故先王之制禮也必有主也主謂本與古也

故可述而多學也禮也至學也

正義曰此一節論禮之所設反本修古故可述而多學反本謂反其本性修古謂修習於古定本及諸本

作循字當作修○不忘其初者也繇其反本修古故

不忘其初也○故凶事不詔者此凶事及朝事是反

本也本謂心也凶事喪親之事也詔告也孝子親喪

痛由心發故啼號哭泣不待外告而哀目至是反本

還其孝性之本心也○朝事以樂者朝事謂朝廷之

事也以樂奏音樂也朝廷是養老尊賢之地為賢所

樂也故臣入門必縣興奏樂之事是反本還其樂朝

廷之本心○醴酒之用玄酒之尚者此下三事是修

古也醴酒五齊第二酒也玄酒是水也尚上也言四

時祭祀有醴酒之美而陳尊在玄酒之下以玄酒之

尊置在上此是修古也○割刀之用鸞刀之貴者割

刀今之刀也鸞刀古刀也今刀便利可以割物之用

古刀遲緩用之為難而宗廟不用今刀而用古刀亦

是修古故也○莞簟之安而橐鞬之設者莞簟今之

席也詩云下莞上簟乃安斯寢言其細精而可安人

也橐鞬除穗粒取稗橐為郊席祭不用莞簟之可安

而用設橐鞬之麤席亦修古也○是故先王之制禮

禮記

卷之二十四

禮記



制禮必有反本修古之法也。○故可述而多學也者。禮既反本而修古。若欲述行學習。但用本與古以求之。則可得也。故云可述而多學也。○**禮**德去至。韞服。○正義曰。案禹貢。五百里甸服。百里賦納總。謂所刈禾也。二百里納銍。謂刈禾穗也。三百里納秸服。謂禾去其實。唯彙結也。四百里粟。五百里米。

君子曰無節於內者觀物弗之察矣。**禮**節猶驗也。欲察

物而不由禮弗之得矣。故作事不以禮弗之敬矣。出

言不以禮弗之信矣。故曰禮也者物之致也。**禮**致之

言至也極也。**禮**君子至致也。○正義曰。此一節明作

弗之察矣者。節猶驗也。內猶心也。物萬物也。察猶分辯也。言若欲外觀察先萬物。必先內有識驗之明。若心內無明。則外不能分辨也。○欲察物而不由禮。弗之得矣者。心由內所識。是可節是禮也。言若外欲觀

察萬物而心不由禮。則察物不能得也。○故曰禮也者。物之致也者。引舊語。結察物必須禮也。致猶至極也。無禮既不為民物敬信。故禮所以為萬物之至極也。

是故昔先王之制禮也。因其財物而致其義焉。爾故作

大事必順天時。**禮**大事祭祀也。春秋傳曰。啓蟄而郊。

龍見而雩。始殺而嘗。閉蟄而烝。○烝之。為朝夕必放

於日月。**禮**日出東方。月生西方。為高必因丘陵。**禮**謂

冬至祭天於圓丘之上。為下必因川澤。**禮**謂夏至祭

地在方澤之中。是故天時雨澤。君子達。壘壘焉。**禮**達

猶皆也。壘壘勉勉也。君子愛物。見天雨澤。皆勉勉勸

樂

音尾樂音洛

是故至

禮焉

正義曰此一節

樂。因其財物而致其義焉。爾者財物循云才性也。禮既為一切萬物之至極。故聖人制禮。因萬物之才性而致其義也。故作大事必順天時。者自此以下皆因財物之事也。但萬物大莫過於天。故順天時而起也。順於天時。其事在下。為朝夕必放於日月者。亦順天時也。為朝謂天子春分之旦。朝日於東門之外。為夕謂天子秋分之夕。祀月於西門之外也。日自東方故朝旦用事。月為陰。故夕晚用事也。日自東方故於東方而朝之。月初生出自西方。故於西方而祀之。朝禮有東西之異。是故法於日月之始。為高必因丘陵者。為高謂冬至祭皇天大帝。耀魄寶也。丘陵謂圓丘。天圓而高。故祭其天神於圓丘之上也。是為高必因丘陵也。為下必因川澤者。為下謂夏至祭崑崙之神也。川澤方澤也。地方而下。故祭其神於方澤。是為下必因川澤也。是故天時雨澤。君子達壘壘焉者。達猶皆也。壘壘勉勸樂之貌也。君子謂天下

也。天以高圓為質地。以下方為體。天子愛物為用。故天地感祭而降雨。澤天子皆愛物生而勉勸樂所。以與天地合德也。大事至而烝。王義曰。案成十三年左傳云。國之大事在祀。與戎故。知大事謂祭祀也。引春秋傳者。桓五年左傳又云。啓蟄而郊者。謂夏正建寅之月。蟄蟲啓戶。郊祭天也。云龍見而雩者。謂建巳之月。龍星昏而見。雩祭天求雨也。云始殺而嘗者。謂建酉之月。陰氣始殺。而嘗祭宗廟也。云閉蟄而烝者。謂建亥之月。烝祭宗廟。而烝眾也。萬物皆成。可薦者眾。

是故昔先王尚有德。尊有道。任有能。舉賢而置之。聚眾

而誓之

古者將有大事。必選賢誓眾。重事也是故

因天事天

天高。因高者以事也。因地事地。地下

因下者以事也。因名山升中于天。名猶大也。升上

也中猶成也謂巡守至於方嶽燔柴祭天告以諸侯之成功也孝經說曰封乎泰山考績燔燎禪乎梁甫

刻石紀號也○上時掌反守手又反燎力妙反又力弔反禪善戰反梁甫音父本亦作甫

因吉土以饗帝于郊吉土王者所卜而居之土也

饗帝于郊以四時所兆祭於四郊者也今漢亦四時

迎氣其禮則簡升中于天而鳳凰降龜龍假功成

而太平陰陽氣和而致象物○假音格至也饗帝於郊而風

雨節寒暑時五帝主五行五行之氣和而庶徵得

其序也五行木為雨金為暘火為燠水為雨土為風

○暘音陽燠於六反是故聖人南面而立而天下大治南面

立者視朝○治直吏反是故至大治○正義曰上

此經明舉賢任能敬事天地遂致龜龍降集寒暑順

時○尚有德者為貴尚有德之人尊有道者謂尊崇

有道之士○任有能者謂使任有能之眾○舉賢而

置之聚眾而誓之者謂至將祭之時選舉賢能置之

在於祭位則射以擇士是也而又聚集其眾而誓戒

之則其有不恭則服大刑是也○是故因天事天者

謂因天體之高以高處以事天則上文為高必因丘

陵是也○因地事地者地體卑下因卑下之處以事

者此還因天事天但事天非在一所此謂封禪之時

中成也謂天子巡守至方嶽之下因此此有名之大山

升進諸侯成功之事以告於天○因吉土以饗帝于

郊者此謂祭五方之帝因其所卜吉土以為都饗祭

五方之帝於都之四郊升中于天而鳳凰降龜龍假

及古

刑言政  
者假至也此覆說上文升中于天以天下太平故鳳  
凰隨德而降龜龍感化而至○饗帝於郊而風雨節  
寒暑時者覆說前文因吉土以饗帝以陰陽順序故  
風雨應節寒暑順時然上因天事天因地事地是圓  
丘方澤不有感致者以圓丘方澤等未太平之時未  
能感致故不云升中于天此是太平之後故致鳳凰  
與龜龍吉土饗帝雖未太平已行此禮但功成之後  
陰陽彌更順之故舉以言焉若據太平饗帝則致時  
和自然圓丘方澤太平之時致祥瑞可知○是故聖  
人南面而立而天下大治者以其尚德尊賢奉天事  
地陰陽相合嘉瑞竝來以是之故聖人但南面而立  
朝夕視朝而天下大治○**禮**名猶至號也○正義曰  
太山謂方嶽也巡守至於方嶽燔柴祭天告以諸侯  
之成功也此謂封禪也太平乃封禪其封禪必因巡  
守而為之若未太平但巡守而已其未太平巡守之  
時亦燔柴以告之故王制說天子巡守必先柴若太  
平巡守之時初到方嶽以燔柴告至之後乃考諸侯  
功績乃封土為壇更燔柴祭天告諸侯之成功也此

唯泰山為之餘嶽則否其巡守則每嶽皆至也而皇  
氏云太平乃巡守案詩頌時邁巡守若祭柴望時邁  
武王之詩而有巡守之禮武王未太平何得云太平  
乃巡守其義非也云孝經說云至刻石紀號皆孝經  
緯文也封乎泰山者謂封土為壇在於泰山之上考  
績燔燎者謂考諸侯功績燔柴燎牲以告天禪乎梁  
甫者禪讀為暉謂除地為暉在於梁甫以告地也梁  
甫是泰山之旁小山也刻石紀號也者謂刻石為文  
紀錄當代號諡案白虎通云王者易姓而起必升封  
泰山何報告之義所以必於泰山何萬物之所交代  
之處也必於其上何因高告高順其類故升封者增  
高也下禪梁甫之基廣厚也刻石紀號者著已之功  
迹以自勸也增泰山之高以報天附梁甫之基以報  
地或曰封者金泥銀繩或曰石泥金繩封之印璽故  
孔子曰封泰山觀易姓而王可得數者七十有餘三  
皇禪於緹緹之山五帝禪於亭亭之山三王禪於梁  
甫之山緹緹無窮之意禪於有德者而居之無窮已  
亭亭者制度審諦道德著明梁甫者梁信也甫輔也  
豐記流  
卷之三  
十一  
及古蜀

信輔天地之道今案書說禪者除地為墀而白虎通云禪以讓有德其義非也案史記封禪書齊桓公欲行封禪管仲諫止辭云自古封禪七十二家夷吾所識十有二焉昔有無懷氏封泰山禪云云伏犧氏封泰山禪云云神農炎帝黃帝顓頊帝學堯舜禹湯周成王皆封泰山唯禹禪會稽成王禪社首其餘皆禪云云者亦泰山旁小山名也但白虎通與史記禪處不同未知孰是也白虎通又云王所以巡守何巡者循也守者收也謂循行天下收人道德太平恐遠近不同政化幽隱有不得其所者故必自行之謹敬重民之至也能氏云太平乃巡守其義非也已難於上祭於四郊者也謂木帝於東郊火帝於南郊金帝於西郊水帝於北郊土帝亦於南郊又王者各祭感生之帝於南郊故小宗伯云兆五帝於四郊謂此也○**禮**五帝至為風○正義曰五帝主五行者即蒼帝靈威仰之屬分主五行各主七十二日云云是也云庶徵得其序帝東方木色蒼七十二日云云是也云庶徵得其序

也者即尚書洪範八曰念用庶徵庶衆也徵驗也謂衆行得失之驗云五行木為雨金為暘火為燠水為寒土為風秦洪範曰肅時雨若曰乂時暘若曰哲時燠若曰謀時寒若曰聖時風若是五行之氣各有所主也鄭義五行所主如此也

天道至教聖人至德 **禮** 口下事也廟堂之上 **禮** 尊在阼

犧尊在西廟堂之下縣鼓在西應鼓在東 **禮** 禮樂之

器尊西也小鼓謂之應犧周禮作獻 **禮** 河反註及下同

縣音玄應應對之應作獻 **禮** 君在阼夫人在房 **禮** 人君

本又作戲同素河反下同 **禮** 尊東也天子諸侯有左右房大明生於東月生於西

此陰陽之分夫婦之位也 **禮** 大明日也 **禮** 君西

禮記卷之九 禮記卷之九 禮記卷之九

酌犧象夫人東酌罍尊禮象日出東方而西行也月

出西方而東行也周禮曰春祠夏禴裸用雞彝鳥彝

皆有舟其朝踐用兩獻尊其再獻用兩象尊皆有罍

諸臣之所酢禮交動乎上樂

交應乎下和之至也禮言交乃和禮天道至至也

○夏禴戶嫁反下音藥  
明天道用教以示人聖人則放之以為德故君立於  
阼以象日夫人在西房以象月天道至教者謂天垂  
日月以示人以至極而為之教○聖人至德者聖人  
法天之至極而為德○廟堂之上罍尊在阼犧尊在  
西者罍尊在阼謂夫人在西應鼓也犧尊在西謂君所酌  
也○廟堂之下縣鼓在西應鼓在東者縣鼓謂大鼓  
也在西方而縣之應鼓謂小鼓也在東方而縣之熊  
氏云此謂諸侯時祭所用之禮故罍尊夫人所酌也

若天子之祭則罍尊在堂下故禮運云澄酒在下酒

不酌罍也案大射禮建鼓在阼階西南鼓應鼗在其

東一建鼓在其南東鼓朔鼗在其北一建鼓在西階

之東南而大射禮是諸侯之法此亦諸侯之禮所以

大鼓及應所縣不同者熊氏云大射謂射禮也此謂

祭禮也是諸侯之法雖同諸侯祭射有異案大射註

云應鼗應朔鼗也又云便其先擊小後擊大也此謂

祭之則朔鼗應鼗皆大鼓之旁先擊朔鼗次擊應鼗

乃擊大鼓以其相近故云便也以其稱朔朔始也故

知先擊朔鼗以其稱應故知應朔鼗也又大射稱建  
鼓此云縣鼓大射應鼓既在大鼓之旁此應鼓在東  
方與縣鼓別縣者皆謂祭與射別也○君西酌犧象  
夫人東酌罍尊者案上云罍尊在阼當阼階堂上而  
設之則犧尊在西當西階堂上而陳之故君於阼階  
西嚮酌犧尊夫人於西房之前東嚮酌罍尊○禮交  
動乎上者謂君與夫人酌獻之禮交相動於堂上也  
樂交應乎下者謂縣鼓應鼓相應在於堂下○和之

至也音謂堂上下禮樂交相應會和諧之至極也○  
禮樂至作獻○正義曰禮樂之器尊西者也鄭據  
此經而論犧尊貴於鬯尊而犧尊在西縣鼓木於應  
鼓而縣鼓在西故云禮樂之器尊西云犧周禮作獻  
者案周禮司尊彝兩犧尊字作兩獻尊鄭云獻讀爲  
犧○**禮**人君至右房○正義曰此以經云君在阼夫  
人在房故云君尊東云天子諸侯有左右房者以卿  
夫人以下唯有東房故鄉飲酒鄉射尊於房戶間賓  
主夾之無西房也知天子諸侯有左右房者以士喪  
禮主婦鬢于室在主人西喪是記君之喪婦人鬢帶  
麻于房中亦當在男子之西故彼註亦云則西房也  
又顧命云天子有左右房此云夫人在房又云夫人  
東酌鬯尊是西房也故云天子諸侯有左右房○**禮**  
象曰至所酢○正義曰引周禮司尊彝者證鬯尊與  
此經中夫人東酌鬯尊不同故引以明之見其不同  
之意春祠夏禴禋用雞彝彝之屬其義具於明堂  
疏於此略之

**禮也者反其所自生****禮**自由也制禮者本已所由得民

心也樂也者樂其所自成**禮**作樂緣民所樂於已之

功舜之民樂其紹堯而作大韶湯武之民樂其濩伐

而作濩武○護戶故反又作濩是故先王之制禮也以節事**禮**

動反本也脩樂以道志**禮**勸之善也○道音導故觀其禮

樂而治亂可知也**禮**國亂禮慢而樂淫也遠伯玉曰

君子之人達**禮**觀其禮樂則知治亂也遠伯玉衛大

夫也各瑗○遠其居反瑗于卷反故觀其器而知其工之巧觀

其發而知其人之知**禮**樂亦猶是也○知音智故曰君

子慎其所以與人者

禮也至人者

禮樂相交故此經更論先王制禮樂以節事道志化  
民治下也○禮也者反其所自生者自由也言王者  
制禮各反其本王業所由生以制禮也猶若殷周為  
民除害以得民心初生王業其制禮還以得民心之  
事而為禮本○樂也者樂其所自成者自由也言  
王者制樂樂已所由成者以制樂若殷周之等民樂  
其用武除殘討惡以成王業故作樂以尚其威武也  
但禮之與樂俱是象其王業所由但禮據王業之初  
樂據王業之本俱太平功成治定之後制禮本論其  
初故云反其所自生作樂論其未故云樂其所自成  
○是故先王之制禮也以節事者以禮為反本故用  
禮以節萬事動皆反本以初生王業用此禮以得民  
心故用民心之義以節事宜○修樂以道志者王者  
修治所作之樂以道達已志由已用此樂以成王業  
故修正其樂以勸道已志使行之不倦○故觀其禮  
樂而治亂可知也者若能以禮節事以樂道志則國

治也若不以禮節事不以樂道志則國亂也故云治

亂可知也○濂伯玉曰君子之人達者達謂通達言

有德君子自達義理觀其禮樂則知治亂濂伯玉先

有此言故記者引之結成治亂可知之事○故觀其

器而知其工之巧者此又工匠之事譬喻禮樂觀其

器之善惡而知工匠之巧拙器善則工巧器惡則工拙

○觀其發而知其人之知者此又以人事譬喻禮樂

觀其人之發動所為而知其人之有知若發而皆中

則知有知若發而不中則知無知禮樂亦猶是也若

禮正而樂和則知其國治若禮慢而樂淫則知其國

亂也○故曰君子慎其所以與人者禮樂既為人之

所觀以此之故君子治國以謹慎其所以與人相接

者謂禮樂之事此禮樂者謂與人交接之具故慎之

言將以是觀之○禮自由至心也○正義曰制禮者

本已所由得民心者若舜元由能紹堯之功得民心

而初王業全制禮之時還基本初時得民心之事而

制禮若舜質素初則陶於河濱後制禮則尚質素故

考工記云有虞氏尚陶是也禹則治水始立溝洫後



制禮則尚其工匠之事夏后氏尚匠是也湯則以桀  
荒淫器物夫所湯以制禮樂之器而得民心殷人尚  
梓是也周武王以紂昏淫尊卑無叙故尚文物車旅  
之屬而得民心周人尚輿是也此皆本其所以得民  
心是也○**禮**作樂至漢武○正義曰作樂者緣民所  
樂於已之功作樂章功成之事已之功成人之所樂  
故云所樂於已之功也舜之民樂舜紹堯而作大韶  
湯武之民樂其濩伐而作濩武者此亦因其所由與  
禮不異但禮雖治定乃作則本其初始得民心之時  
樂以成功乃為即歌當時喜樂之事所以與禮異也  
但禮是初始得民心而已樂是樂其末故其民心樂  
其紹堯樂其濩伐○**禮**動反本也○正義曰王者治  
國動皆反本修古而以禮節之○**禮**勸之善也○止  
義曰經云修樂以道志者言功成之極故王者作樂  
之後恆修治此樂章以道已  
志行善不忘故云勸之善也

太廟之內敬矣君親牽牲大夫贊幣而從**禮**納牲於庭

時也當用幣告神而殺牲○從才用君親制祭夫人

薦益**禮**親制祭謂朝事進血幣時所制者制肝洗於

鬱鬯以祭于室及主○益烏浪反君親割牲夫人薦

酒**禮**親割謂進牲執體時卿大夫從君命婦從夫人

洞洞乎其敬也屬屬乎其忠也勿勿乎其欲其饗之

也**禮**勿勿猶勉勉也○洞音勸納牲詔於庭血毛詔

於室羹定詔於堂三詔皆不同位蓋道求而未之得

也**禮**肉謂之羹道猶言也○定徐丁馨設祭于堂**禮**

設祭之饌於堂人君禮焉為祊乎外**禮**祊祭明日之

釋祭也謂之祊者於廟門之旁因名焉其祭之禮既設祭於室而事尸於堂孝子求神非一處也周禮曰

夏后氏世室門堂三之二室三之一詩頌絲衣曰自

堂徂基音亦處昌慮反故曰於彼乎於此乎國不知

神之所在也國太廟至此乎正義曰此一節論祭

祫之祭故云太廟其實諸廟亦皆敬矣此章所論謂

侯伯子男祭廟之禮國君親牽牲大夫贊幣而從者

此謂裸鬯既訖君出廟門以迎牲牽牲而入納於庭

之時也於時須告神以殺牲大夫則贊佐執幣而從

君君乃用幣以告神國君親制祭夫人薦盞者此謂

殺牲已畢進血腥之時斷制牲肝洗於鬱鬯入以祭

神於室於此之時夫人薦盞齊以獻之侯伯子男之

君朝踐君不獻故夫人薦盞國君親割牲夫人薦酒

者謂薦孰時君親割牲體於時君亦不獻故夫人薦

酒國卿大夫從君命婦從夫人者謂制祭割牲之時

則卿大夫從君也薦盞酒之時命婦從夫人也國洞

洞乎其敬也者洞洞質慤之貌言君與夫人卿大夫

之等皆容貌洞洞然其為恭敬也國屬屬乎其忠也

者屬屬專一之貌其心則屬屬然專一盡其忠誠也

國勿勿乎其欲其饗之也者勿勿猶勉勉也言中心

勉勉乎欲望神之歆饗國納牲詔於庭者詔告也謂

牲入在庭以幣告神故云詔於神國血毛詔於室者

謂殺牲取血及毛入以告神於室國羹定詔於堂者

羹肉清也定孰肉也謂羹既孰將欲迎尸主人入室乃

知此於彼堂乎於彼室乎於此祊乎以古語於此故  
記者引以結之○**註**納牲至殺牲○正義曰下云納  
牲詔於庭此有大夫贊幣故知納牲於庭時用幣以  
告神○**註**親制至及主○正義曰親制祭謂朝事進  
血幣時者案郊特牲云取腍管燔燎升首報陽也又  
祭義取腍管之後又爛祭祭腥則腍管所用在腥爛  
之前故知血幣是朝事時也云所制者制肝洗於鬱  
鬯者約漢禮而知也知祭於室及主者郊特牲云詔  
祝於室是也○**註**親割至體時○正義曰皇氏以為  
謂薦孰之時進牲之孰體也熊氏禮本牲為腥也謂  
薦腥體孰體薦腥體謂朝踐薦腥時孰體謂饋食薦  
孰時案經文君親制祭夫人薦盎君親割牲夫人薦  
酒薦酒薦盎既不得同時則割牲何得薦腥兼薦孰  
熊氏之說非也○**註**肉謂之羹○正義曰爾雅釋器  
文○**註**設祭至禮焉○正義曰知者特牲少牢皆設  
饌在與此言設饌於堂故知人君禮也○**註**祊祭至  
也郊特牲云索祭祝于祊不云外故鄭彼註不云明

日繹祭也云謂之祊者於廟門外之旁因名焉者以  
釋宮云廟門謂之祊今日繹祭於廟門外之兩旁因  
以廟門為稱故云因名焉云其祭之禮既設祭於室  
而事尸於堂者以正祭設饌在室故知繹祭亦設饌  
在室案有司徹上大夫賓尸坐尸侑於堂酌而獻尸  
故知人君繹祭亦事尸於堂也但卿大夫賓尸禮略  
不設祭於室又不在廟門與於君也云夏后氏世室  
門堂三之二室三之一者證廟門之旁有室有堂也  
又引詩頌絲衣之篇者證繹祭在堂事尸也絲衣之  
篇論繹祭之時從堂上往於堂下之基故云自堂徂  
基○**註**不知至在也○正義曰案郊特牲云不知神  
之所在於彼乎於此乎此文唯云於彼乎於此乎故  
鄭云彼上文為註以會此文明是一也

一獻質**註**謂祭羣小祀也三獻文**註**謂祭社稷五祀五

獻察**註**察明也謂祭四望山川也七獻神**註**謂祭先

公一獻至獻神。正義曰：此一節明祭諸神獻數。但一獻而已，其禮質略。三獻文者，謂祭社稷五祀。其神稍尊，比羣小祀禮儀為文飾也。五獻察者，謂祭四望山川，其神既尊，神靈明察。七獻神者，謂祭先公。正義曰：鄭知然者，案周禮司服職：玄冕一章祭羣小祀，故知一獻當祭羣小祀。絺冕三章祭社稷五祀，故知三獻祭社稷五祀也。毳冕五章祭四望山川，故知五獻祭四望山川也。鷩冕七章祭先公，故知七獻祭先公也。案此社稷三獻，畢於四望山川，而大宗伯職云：以血祭社稷五嶽，又大司樂祭社稷，奏太蔟祀四望。奏姑洗，又禮緯云：社稷牛角握五嶽，四瀆角尺。以此言之，則社稷尊於四望山川，而獻與衣服卑者，熊氏云：獻與衣服從神之尊卑，其餘處尊者以其有功，與地同類，故進之在上，從國中之神，莫貴於社稷之類。直以功見尊，其實卑也。以是地別神，故不為尊也。

大饗其王事與

盛其饌與貢謂祫祭先王

○事與音餘 三

牲魚腊四海九州之美味也，籩豆之薦，四時之和氣也。

也 此饌諸侯所獻 音昔 內金示和也 此所貢也

內之庭實先設之，金從革性和，荆揚二州貢金二品。

音納 束帛加璧尊德也 貢享所執致命者君子於

玉比德焉，龜為前列先知也 龜知事情者陳於庭

在前，荆州納錫，大龜金次之，見情也 金炤物金有

兩儀先入後設 見賢遍反下註世一 丹漆絲纊竹

箭與衆共財也 萬民皆有此物荆州貢丹兖州貢

漆絲豫州貢纊揚州貢篠蕩

○纊音曠綿也劉昌其

餘無常貨各以其國之所有則致遠物也其

九州之外夷服鎮服蕃服之國周禮九州之外謂之

蕃國世一見各以其所貴寶為摯周穆王征犬戎得

白狼白鹿近之○蕃本亦作藩方煩其出也肆夏而

送之蓋重禮也出謂諸侯之賓也禮畢而出作樂

以節之肆夏當為咳夏○肆依註作咳古來

也○正義曰此一節明天子大饗之事諸侯各貢其

方物奉助祭之禮○大饗其王事與者饗謂饗祭先

王饗中之大謂祫也其王家之事與與是語辭也諸

侯雖有祫祭不可致有九州之物唯王者乃然故云

其王事與也三牲魚腊四海九州之美味也○籩豆之薦四

等是諸侯所貢故云九州之美味也○籩豆之薦四

時之和氣也者此亦諸侯所貢實於籩豆是四時和

氣所生故云四時和氣也○內金示和也者謂諸侯

所貢納金以為庭實示其柔和也以金能從革故也

○束帛加璧尊德也者謂朝而行享之時以束帛加

璧於上尊崇其德也以君子之德與玉相似故尊之

也龜為前列先知也者此謂布庭實之時龜在眾物

之前而為列先知也其有知也以龜有靈知故云先知也

○金次之見情也者陳列此金次在龜後所以次在

龜後者以金能昭物露見其情也○丹漆絲纊竹箭與

禮畢而出去則秦陔夏之樂而送之蓋貴重於禮雖  
 禮畢而出猶陔夏而戒之使不失禮○**禮**盛其至先  
 王○正義曰盛其饌者即三牲魚腊豆是也貢者  
 則內金示和龜為前列之屬是也謂祫祭先王者以  
 有三牲魚腊則非祭天以內金和庭實又非饗賓饗  
 賓時無此庭實故也知非朝而貢物謂之大饗者以  
 朝而貢物不名大饗孝經云四海之內各以其職來  
 助祭故知此大饗是祫祭也以饗中最大故稱大饗  
 ○**禮**此所至三品○正義曰知為庭實者左傳云庭  
 實旅百奉之以玉帛故知金為庭實今先設金者發  
 首先云內金故知先設金云荆揚二州貢金三品者  
 禹貢文鄭註以為金銀銅三品者三色也○**禮**貢饗  
 至比德焉○正義曰知束帛加璧行享之時所執致  
 命者觀禮文也云君子於玉比德焉者謂諸侯執玉  
 來貢欲自勗勵以玉比德又示敬玉以玉比王○**禮**  
 龜知至大龜○正義曰龜能豫知吉凶故云知事情  
 云陳於庭在前者據與所陳眾物最在前仍在馬之  
 後故觀禮匹馬卓上九馬隨之鄭註云初享以馬若

皮然後乃陳龜金竹箭之等是也○**禮**金炤至後設  
 ○正義曰金炤物者解經見情金有兩義者示和  
 二是見情故云兩義云先入後設者此經先云內金  
 示和是先入陳在龜後是後設○**禮**萬民至篠簜○  
 正義曰荊州貢丹堯州貢漆絲豫州貢纊揚州貢篠  
 簜皆禹貢文也○**禮**其餘至近之○正義曰其餘謂  
 九州之外夷服鎮服蕃服之國者案周禮大行人陳  
 六服之貢乃云九州之外謂之蕃國各以其所貴寶  
 為摯其六服之外於九州言之唯有夷鎮蕃三服是  
 九州之外也云周穆王征犬戎得白狼白鹿近之者  
 案周語穆王征犬戎祭公謀父諫不從遂往征之得  
 四白狼四白鹿言近之者彼因征而得非因貢而來  
 故云近之近者謂近其貢寶也○**禮**出謂至陔夏○  
 正義曰肆夏當為陔夏者案大司樂云王出入奏王  
 夏尸出入奏肆夏牲出入奏昭夏大饗不入牲其他  
 皆如祭祀今破為陔夏者以大司樂之文大饗諸侯  
 則諸侯出入奏肆夏此經是助祭之後無算爵禮畢  
 客醉而出宜奏陔夏故燕禮大射賓出奏陔夏明不

已充

三十四

及古

失禮也

祀帝於郊敬之至也言就而祭之不敢致也宗廟之

祭仁之至也仁恩也父子主恩也喪禮忠之至也

謂哭踊袒襲也但下音習備服器仁之至也謂

小斂大斂之衣服葬之明器賓客之用幣義之至也

謂來賻贈故君子欲觀仁義之道禮其本也言

禮有節於內可以觀也祀帝至本也正義曰此

之節所以禮為備具人道之至也祀帝於郊敬之

至也者天尊彌遠祭之宜極盡於敬故云敬之至也

○宗廟之祭仁之至也者宗廟主親祭之必極盡於

仁愛故云仁之至也○喪禮忠之至也者親戚之喪

必盡忠心想念故云忠之至也○備服器仁之至也者此亦據喪禮備此小斂大斂之衣服及葬之明器亦是仁愛之親故云仁之至也○賓客之用幣義之至也者此亦喪禮賓客用幣帛以相賻贈於事合宜故云義之至也○故君子欲觀仁義之道禮其本也者言君子欲觀其人行仁義之道必須用禮為其本若行合於禮則有仁義若不合於禮則無仁義故云禮其本也案前文有仁有義有敬有忠此不言敬與忠者舉仁義則忠敬可知也

君子曰甘受和白受采忠信之人可以學禮苟無忠信

之人則禮不虛道是以得其人之為貴也道猶由

也從也和戶君子至貴也○正義曰前文觀仁

人唯須有忠信○甘受和白受采者記者舉此二物喻忠信之人可得學禮甘為眾味之本不偏主一味

故得受五味之和白是五色之本不偏主一色故得  
 受五色之采以其質素故能包受眾味及眾采也  
 忠信之人可以學禮者心致忠誠言又信實質素為  
 本不有雜行故可以學禮也苟無忠信之人則禮  
 不虛道者苟猶誠也道猶從也言人若誠無忠信為  
 本則禮亦不虛空而從人也言雖學禮而不得也  
 是以得其人之為貴也者其人即忠信之  
 人也學禮得忠信之人則是禮道為貴也

孔子曰誦詩三百不足以一獻一獻之禮不足以大饗

大饗之禮不足以大旅大旅具矣不足以饗帝

詩三百喻習多言而不學禮也大旅祭五帝也饗帝

祭天毋輕議禮謂若誦詩者不可以強言禮

反於眾事○誦詩三百不足以一獻者假令習誦

此詩雖得三百篇之多若不學禮此誦詩之人不足  
 堪為一獻之祭言一獻祭羣小祀不學禮則不能行  
 也○一獻之禮不足以大饗者言雖習一獻小祀其  
 禮既小不堪足以行大饗之禮大饗謂禘宗廟也  
 大饗之禮不足以大旅者大饗其禮雖繁以是去人  
 不遠其禮可知大旅是總祭五帝天與人通隔其禮  
 轉難故雖能行大饗之禮不堪足以行大旅事天○  
 大旅具矣不足以饗帝者大旅雖總祭五帝是有故  
 而祭其禮簡略不如饗帝正祭之備故云大旅具矣  
 不堪足以正饗天帝謂郊祭天也故典瑞云四圭有  
 邸以祭天旅上帝是祀天重於旅帝又郊特牲云郊  
 之祭大報天而主日是郊為祭天之重○毋輕議禮  
 者若不學於禮無得輕脫論議午禮猶如誦詩三百  
 篇不能行小祀禮也○大旅至祭天○正義曰知  
 大旅五帝者案典瑞云兩圭有邸以祭地旅四望與  
 上四圭有邸以祀天旅上帝其文相對祀地云旅四  
 望則知上云旅上帝是旅五帝也云饗帝祭天者經  
 既云大旅又云饗帝是饗帝與大旅不同故知此饗  
 豐已流 卷之三 五 二十三 及古閣



亦是常祀祭天也鄭直云祭天則感生之帝與圓丘俱包之也

子路為季氏宰宰治邑吏也季氏祭逮闇而祭日不

足繼之以燭謂舊時也雖有強力之容肅敬之心

皆倦怠矣以其久也有司跛倚以臨祭其為不敬

大矣偏任為跛依物為倚他日

祭子路與室事交乎戶堂事交乎階質明而始行事

晏朝而退室事祭時堂事備戶孔

子聞之曰誰謂由也而不知禮乎多其知禮

至禮乎正義曰前經既明禮為其重故記者引子路能行禮之事季氏祭逮闇而祭者逮及也言季

氏祭於宗廟逮至日闇而行祭禮日不足繼之以

故繼日明而以燭也有司跛倚以臨祭者以其事

敬甚大矣他日祭子路與者言往舊以來所祭之

時恆皆如此他日謂別日其後別日而祭子路與在

行禮之中室事交乎戶外人將饌至戶內人於戶受

饌設於尸前相交承接在於戶也堂事交乎階者

謂正祭之後備尸之時尸於堂故云堂事交乎階謂

堂下之人送饌至階堂上之人在階受取是交乎階

明之時而始行事質明而退者質正也晏晚也謂正

也孔子聞之曰誰謂由也而不知禮乎者子路好

勇時人多不尚其所為故孔子以其明之誰謂由也

而後不問

而後不問

而後不問

而後不問

而後不問

而後不問

而後不問

而後不問

而後不問

而後不問

而後不問

而後不問

而後不問

而後不問

而後不問

而後不問

而後不問

而後不問

而後不問

而後不問

而後不問

而後不問

而後不問

而後不問

