

西宮記

鱈

十月

太政官文庫			
和書門	三二〇七〇號	特第九十番	二二冊
類	函	架	冊

內閣文庫	
番號	和 32070
冊數	22 (12)
函號	特 90 3

共廿二







十月

旬事

遷宮後儀

南殿事

平座事

朔旦冬至事 御殿御坐事 初雪事 五節定事

射場始事 維摩舍事 尚定儀經 奏新罪文事

天粮申文事

Faint bleed-through text from the reverse side of the page.

八

十月

一旬

天皇御出

監物御鎰奏

或奉自字云法定云云
監物以延表八二御
有殿以三位監物可

令奏御鎰由有御定近衛將曹

若府生開左殿門

圍司就版

勅令申監物之版奏云勅取稱唯

退去鎰

經等相具

閉門將曹歸

内侍出

有奏之時云有奏云居歸大臣奏

靴經直陽殿壇上軒廊之西一間南面頗

寄東迫心之史北面跪進之於細言不跪

或文大臣西面

大臣取奏杖登立階上緣西面磬

折史歸有天气稱唯經东庇母屋陸遙西

行過障戶之間漸磬折不乃御座七八尺

跪膝行三度進之九就云天皇取又置西

机一見見了奏結置东机云天皇取以欵

御覽大臣退

赴見了杖在奏結置东机云西柱天

皇覽了如元結中置机大臣寔左腋置杖

又手跪行取奏及取之昇帳卷逕巡跪居
去七一披文結奏每奏報唯結文中逕
八尺巡左迴趨而還本所或託云有右字尤有
便宣窻右藤取杖左迴下階立序西一間
南面史趨給文并杖更挿丈立庭中西面
大臣經：：：着障着靴懸庇 出居昇
史居膝窻史進着膝窻進大臣：：：一
昇云給文復氣色大臣仰奏 報旨史唯作法

如例 州野化 云有大臣大將者先昇着座
次王卿着座次 將率出昇次侍從

八月日華門着座有由之大將者次
將先昇次王卿昇次侍從入自日華
門昇之

主卿侍從昇 定卒 延 在 康 保 三 乞 太 子 集
上主膳雙此店如例侍從自

日華門昇后奏有大臣大將
者大將昇后出居次侍從等

昇自日華門出居南侍從心
上親王不色二人有後系親

王者出居北掃部官人令之
凡子母屋三間桂北色心上

西面太子參上之時立二間
云下藤着女屋雜初系

下蔭着女屋御着下後不系

内膳進物所供御老盤入自月花門就西

階不登蹕采女等相迎侍之

一脚踏立御前一脚踏立小臺陪膳着草墊

出后將立小暨二音御老盤已毋屋西二

去居仰云法飯給一太子參上之時老立

太子老盤之後呂之内暨祿唯婦或又云

此間采女傳取洗酒司酒器立南廂西一

内暨等五王邸已下老盤入自日花内五

脚踏一脚踏立去居前

置臣下着節奉又兼供四種居信下下哭後

日暨口人執下器出自日花内後地造就

進物所受素餅還分盛老盤

付素餅下哭區過殿之間付

次給臣下八分盛給之應御着音臣下嚴

厨家献物天曆應和一献之後侍云

竖口人着靴棒相子入自日花門立版申

云侍從乃厨乃進而御贄申物名了後御

供御飯 此先付地御養次進物所物

吾臣下飯汁次臣下生物雀坏物 應法若

一獻侍御酒 酒麥付從着四人入自口花

給臣下酒 侍從二人一人執盃一人執餅

至先飯 下器液 階自乘女所受糧豎魚

堅超干鯛若蛇蔓菁等還五王郊前臣下

依雨自階下性還 侍干物菓子 吾臣下

御曆奏 十一月 儀 勅令申 國司 故中務陰

陽師 曆博士 學曆案八自左服三版南

一丈頌 曆左後補 爰奏云 無勅答退出

了國司 二人 出 自 左 服 案 之 右 階 上 西

爰曆置机 内侍 返 置 函 園 司 登 同 階 翠 机

立本所 退出 百 亦 卷 弁 宦 十 二 卷 内 侍 册

八卷 為 病 天 曆 十 四 一 雨 降 園 司 執 机

經安 被 校 書 履 進 或 付 内 侍 所 園 司 執 机

番苗 奏 兩 儀 立 兼 明 門 坦 他 皆 効 之 國 司 取

付内 侍 所 云 開 門 國 司 奏 勅 令 申 國 司

退六 衛 府 將 佐 着 縫 服 靴 有 六 位 者 常 与

箭 執 簡 府 次 列 立 六 位 立 跪 立 敬 奏 之 時

墨弓 府 次 進 侍 下 府 必 位 者 依 位 色 之

列云 各 奏 了 勅 墨 于 日 音 唯 國 司 二

人出左腋門立上取簡第一府取置下
二府各取傳授
 國司各執三簡至樓下侍諸衛
左迴國司登自西階西一司付內侍
或於云二人云取近衛簡二枚自御帳
 東方奉覽或文云內侍二人云自御後返
 給簡國司自南殿後經東端左腋雖六府
 不具三四府奏 延喜七年十月一日三
 府候乎雙上未留左府不候者右府奏之下番唯
 之 奏詞左右 乃 某府申 其月 上番

可仕奉常加舍人伴 宮群在真舍人等
乃名付等進上中 二 獻 供天所給臣下以前
 庭立奏 或止少細 見內案覽上殆近代不
不覽失也 照期少帥云以內案付國
 司 執之八自左腋就版奏 勅持矣
 參末 在 團司昇自南階西以經母屋西三
 間至御帳坤角進之持空杖退立南底西
 立东柱下簀子敷着有毀着者返給內案
 留脚所勅令申 團司下同階就版祇唯

退至左腋掃部史生二人昇案入自同門
立版^父少納言入自同門就案下播笏
披文奏云、勅收^与少納言祿唯^{又奏手有言不云}
又奏云、勅取祿唯东傍行二步东顾^且
主鈴^二祿唯捧仰板就^下横少納言云長
樂門櫓下北面令取^下就案少納言披文
主鈴立西柵之了主鈴退云^{磬折}
少納言西傍向安奏^下柵^却云給一少納

言祿唯立本所主鈴更進就案疊文少納
云主鈴如初^下退掃部撤案有毀^并奏
其詞勅破^礼祿唯詞無定兩日於兼明門
奏^司經西兩殿^并階^并簀子入自第三間
夏此間給扇^{延表十二卷之奏之前給}
冬賜水魚^{延表十三三月給粒日水魚儀}
給扇^儀^{延表十二卷之奏前終之上不常}
三又一奏奏了

内侍执入扇柳管居御屏
南居将入自母屋心一
间取管经本道三玉
屏前少将以扇赐大臣
取扇复座给侍
后已上少将依取自
断入壇以菅居大
監下或祀以菅返
内侍云未辞玉
屏下拜靠椈树西
北面西上御一
列非参议在
后赐冰总儀自賜
玉伎字簾采女
取水总盤立座
前座一人召内
豎一内豎参進
玉屏

分取之云天庭十月
廿二日右衛門尉
倫寧賜冰总於
於恒初云云三献應和元
年除氏
御三献之後勃盃
中將取瓶子唱平
延表十六年例竹
垣厨别当等程事
云不二至天皇
墨著臣下之責取
笏陪膳采女云
采女取御盤参進
云居内豎云
称唯参進仰出数
多参采女云乍
仰数人昇椒耆盤
或用盤天皇入御
玉屏退

天曆三年四月一日三献後有立庭奏失

上拜九方樂二至三献御飲了左右乱聲

十六三献之方乱声失云冬入考考左

右各二曲勢王细葢理延兹十二年王拜

左中座法遊云此平庭時也述衛将自

小户出御琴

上拜奏見冬二至外不奏頌度及上見冬

如第舍云云上拜着陣外祀進見了送給

外祀以見冬目錄捧一杖立小庭大臣到

階下樗笏取杖昇奏進如第舍儀大臣送

給編下以杖文給外祀云持候上拜着

陣外祀進見冬等大臣且少细言給見冬

少细云用少将且并給目錄大臣昇殿上

唱見冬少细言人自口花门立版墜三

丈且唱王拜已下一列非冬議左後西上

北面應和元十二西面北上云云尋少

细言唱冬議已上次唱非冬議一兩唱自

名称唯左迴加本列自上加云云出居不

下共拜舞以舞出自宣仁門非參禱也自
曰花門兩之宜陽殿西庇三間北上西面
侍從立春興西庇 天皇入御 警蹕 曰豎
撤其盤此日有御遊出居呂琴聲打呂玄
書司御手鳴延喜十六年四月廿一日
天皇御出太子入自敷政門作法如例奉
了流御衣一勢 內侍授之 太子舞退之又次將
等自山障戶給王舞出尼亦 曰以上白
御參禱紅褂

非參禱五位令衣漏正預禱

遷宮後儀 應和元十二月例 御起万棹

天交九号樂云云

天皇出御有御澄并官奏番了內侍出居
御屏風南妻 大兵起徑東廂母屋北一
間至御東邊跪候天氣 勅云音樂令奉
仕与大臣稱唯歸本座呂出居亦居祇唯
左右二人 立大臣後緣仰云音樂令奉仕

共下殿令乱考

不為三錢依
此時仰

兼了内侍又

如初出居大臣參奉勅

大臣歸座居

：：參退大臣後大臣御令立草整稱唯

下殿之後掃部官人以草整立列御帳东

北一行大臣經东廂母屋一間着北一座

次右堪能公卿各入自大臣道自存之左

本座面書女官以倭琴笙發出自北障一

授候人：非參議候公卿後公卿献盃出

居執瓶跪勅之

延喜十六年立唱平三

大臣有氣之立跪御座下奉勅復本座召

出居云御階下堅与稱唯退殿上次将等

取祿物出自障戶各給公卿近衛将監又

給侍從并少御言祿大臣以下降拜兼差

機始年番奏樂見參御罷出但之在御鑑

奏卷立奏云：

延喜十二一年厨献物

今日別之御極

旬日太子座當南屋也

屨自东笏西柱：北云五尺寸西向平文
倚子也 應和三十撤卷

延喜十六年四月廿八日宣旨令侍從者
為出居此日親王四人參上太子以朱罽
為飲具益益 今日賜祿細言白袷參議
赤袷出居赤念給上進衛府 進衛中人給
陳念 應和三四一有白酒番侍一人
右將仰少細言懷忠給酒

白事 延喜十六年十月二日御記云此日殿上
冬裝束昨日依物忌不侍奉之

延長七年十月一日貞公御記云御躬不
調不御南殿仍召侍從如例少細言皆有
陸老令少將惟授朝臣召名延本寸三年
例也

康保三年十月一日御記云未三刻之
紫震后仰裝束使令撤御倚子及皇太子

座瑛代暫着悵中倂子云云右大臣奏云
官奏以兼大將先昇次皇太子參上自
階次王鄉參上次出居左少將陪時率保
光入自日花門參上云云

天慶七年正月十六日吏了訖云踏云云
大納言師輔語云旬日有奏時云云故左
大臣便從中間入先皇以從北間途為善
云云

吏部訖云天曆三年四月一日旬云云左
大臣先述軒廊左大史三國是陸執官奏
文隨大臣執云云律自東階奏了降出居
代昇先邑左陣王鄉赴座左大弁独當依
奏也大臣乍靴跪座諸鄉座无便放
史是雖進軒廊大臣奏經席此庭跪障座
南福史進貴之大臣執之帛且付奏文

一、仰奏報了率諸鄉昇殿云云
右府命云山野奏上居板敷滯之則出居

昇是依冬迎衛障早參上云云

康保三年四月一日法就云此日平野松

尾亦祭也午刻民部卿令延乞云奏定昏

院前並次第使文未刻出紫震殿年未年

出御例而嘉祥昂就帳中信子云云了還二年例也

清凉殿此日皇太子不參上依忌月也但

所司須設座而不立其座失也

長治三年十月一日有旬出御饗奏次官

奏次出居將昇右中將今日内大臣兼大

將被參入有官奏之時猶出居出昇云云

延本十八年十月一日天皇法南屋云云

雅樂寮候南殿左右奏管西初相下云云

先例迎衛府奏樂而已今日雅樂奏之又

樂人等所候異於例云云

延喜四年四月二日不御苗原以平野祭

日也召侍從已上宜陽殿給酒饌如恒云云

同六年四月二日甲申不御南殿
上於陣法給酒晚頭左大臣奏也
此日歌御南殿以當平野松尾
祭間流例左大臣日今勘乞例
嘉祥二四月一日甲申御南殿
引見侍從等樂如常又貞觀十九
年四月一日廢務二日當平野
松尾祭日向奈所或依祕服不候
仍不出御云云

延喜十一年十二月十六日御南殿掌侍
時子隆左權呂大臣前例書法有及州内侍
呂公卿云云六年來自
内受氣是參上此日左大臣令奏乞例
改行之云云中日隆子為修作撤却仍
旋屏風依奉裝束云云

同八年二月二日仰清貴仰監物令在仕
饗奏清貫云云監物申云云
日五位奏之而今日不參仰云
或不指五位又無宣旨隨候六位
可參者奏午四刻御南殿大原野

使右近将監藤原定行令内侍奏向祭所
由云：

同十六年四月十六日南殿云：内膳
官人亦去勤事不供车马典膳一人亦间
例更由云番長有供迹之例仍今日番長
等与典膳持御臺盤云：

天治二年十一月一日外記云侍從厨
家調饌羞少御言以下階下座
先例於内
監所少壁

外床子座羞之而今日本依外記仰羞階下是又
先例云：

天曆三年十一月一日
吏部
記云參内外記正

經申民部卿元方卿云酒番付授一人候
望給代官諾卿定云延喜十二年日記同
有一人不注代官事須准彼等干行酒令
内監執授了上御南殿云：如常初献供
了款賜臣下造酒正執瓶子等卿仰改令
用内監而右勅臣諾衛佐塲門佐國祥行

酒：委大監物典職執瓶子一献後内豎
渡西給御膳云々

康保三年四月一日丙申此日平野松尾
等祭七未刻出紫震屋年才午旬日為祭
出御之例而嘉祥二年四月一日當平野
祭其日天皇御有屋宴奉示令依彼例雜
事如常三献了左右迄發亂考還奏音樂
應和元年四月一日癸巳日蝕廢務臨時

御讀經結願云々二日大納言左衛門參議
好在木金入侍從后平座事了有薨

奏事云々

美和四年八月一日云々群臣具醉王御

以下給祿

親王法半臂及行衾大納言云々
下參拜沙行礼

次侍從祿見糸後日給之

四位高布衣位
五位女從

元慶八十月一日上南方奏舞之次奏

議右衛門督藤一詔葛方令方次長前伊

勢守藤、諸藤於殿上令歌令方此大吏

由能於右勅入祿見參又右近將監御春

朝臣福實曰右勅入非付是也

天養二年十月二日九記云早旦至辰執

申昨日行事仰云旬日若棄燭之後猶奏

音樂之時能令仰當日止彼音考

而還本殿之後猶奏聞甚似遠例云

應和三四一日酒番南侍從一人至右將

仰少細言恒忠行酒

旬日太子座當南及少屏自東四柱在西北五

尺西面平文傍子應三山後代

延本十二日以官司兼侍從為出居親王

四人參上太子以朱墨為至失具在蓋此

日給祿細言白御在後赤禰出居赤令者

近衛府官人給階下祿

同八年二月旬御南及六位監和奏御饗

法皇同二十一年厨献物別在法帖

美和六年十月一日依例の着朝座而依
八省院湿信止仍在大臣於太政官座而依
政云々主上御直方皇太子参上以拜参
入侍后上旬酒以恒于時美乃外侍雄坚
魚老唐使其基原伴菅雄二人以殿上賭錢
三百貫因基王卿大夫相分左右魚方勝
美乃雄方勝美云々

美和十一年十月一日主上御南殿皇太

子入見法衛委奏如常王卿侍后上以散

仰從五位下伴宿政雄坚总備後様伴須

賀雄於御座前令因基雄坚魚及須賀雄
基子之收

賭物美和錢二十貫文一后所賦也云々

延本十三年七月一日梳中他言法美参

議三人於弁官應睦政大細云藤之忠平

後参着陣座依之有存立奏之覽亦書爰

當日上法美狐疑清處分於後系大細言

三三定可覽教日上之由午刻天皇侍出
云云

天慶六年十月十日旬云云右大将實
賴孫孫仰云旬日給扇時内侍持之出御
屏風下出居次將迎取須登臺盤上云云

天慶八十月一日甲子九祀天陰勅学

院椎樹恠了物忌當令明日於而九勤公
事敬至内裏迄系及申兼旬日儀式申頗

有疑之事因之申同障一如内裏式者可
有監物返進清飪之奏而年々日記只注
給時之奏不注進時之奏若此日記略歟
仰云件事雖存式条見年々之儀敢無返
進之奏者

一旬日親王三人以上参入之時出居之
次物忌掃了令立天子例也今疑者忌掃
之後他親王又参入者出居重可忌掃了

歛仰云重台梯了之由所未見也者

一近本二年日記注一下烹之前侍從厨
家獻所費之由而年来一下烹之後獻之
今案之件所費是九備所膳也然則依隨
二年之例云

一四月駒牽之日獻物并踏奇後宴及臨
時之獻物之時必待稱所執相次奉物名
而見近代之例句日侍從厨家之所費不

侍間稱之依有事疑引勘年之日記元慶
八年四月一日記云殿上侍臣問云何為
物哉五位稱唯申云侍從厨家所獻之御
執費者今從件例者如何仰云此事云云然
但先帝之御時被弘行所奉然而彼時猶
不問元慶之例若謬歟為豈改定歟猶可

注進例者

一見年之例日上着障座着也參文而延

本三年日就云大臣就独床子外就指見
冬并日福言出奉覽大臣考何為善平仰
云着障座着見冬此云若

一殿下仰云出居之次将只掃部一音次
二音次申云二音也

延長六年十月一日左近陣日就注此由
也又某任少将之以寄同先達所誨如此
仰云我不經逃衛中少将仍慥不存出居

之職掌者

一及下仰云今日旬给水魚之儀陪膳乘
女随天氣執供御膳之水魚來於玉婦之
座貫首者跪侍取並大盤還着本座令只
内豎引下每人以上一度撿取者

一仰云四月一日旬給御扇之儀大座如
此者申云給御扇之後若有拜舞歌仰云
拜舞之由不悟云

同日御詔九大升詔云忠宿祢申云大監
物申申病由不系仰云非重者之参入之
由重之也仰旨抑六位監物御饗奏之例
有乎申云曾无生例者但由裏或載監物
奏之由不別大中少生年太政及下仰云
大監物不作日六位監物奉仕御饗奏有
何事載者云々令除尹朝臣奏大監物不
作之由仰云大監物不系者之心御饗奏

者云云云上九丸

天和十二年二月一日天皇御南方云々
自酒三四杯後有興呂興女朝臣書之令
障新羅琴次左近調音聲乃右可賜祿之
氣色仍仰左右近監令固御階下小間右
近中将藤原富十曆奉勅見参少御言登
羨直名請吏名在給之
親王大御言補女
参議并四位念五
位禊子降殿拜舞主上御清凉殿次在迹

互發音考公婦以下於紫雲殿砌以乘真
方舞此以參東宮之位已上因給祿云々
同八年二月一日不御南方諸衛麥麥扎
近内侍所侍從下御執口棒近内侍所云々
吏部記云

延長三十一月十七日按察大細言伴平
云十月一日旬先例已平鋪時御帳東西
面北上上鋪座指右位作之是時不被召

之人早罷為善養寂庵座親王久不進之
取出居仰令罷之甚無面目昔於尊中細
言：必知了有召由而出八条式部卿親
王并故左大臣等之取早起罷出仍自降
被召還之是知舊例也

天和十五年四月一日須着朝座而雨後
未乾仍左右大臣大中細云參議就官廳
聽政五月七未一別天皇御南殿皇太子

冬入王邸出居侍后上次侍宜陽后西廂
賜旬酒左右近奏札考各條一度三刻天
皇還御法准殿王邸以下更就左近陣以
宴飲少細言鏗并王奏此冬侍云云
明年二月一日不南方諸衛奏札近内
侍所侍后御執心捧近内侍所云云

遷官後旬例云云

仁壽元年四月八日請少信都實敏於北

殿行准佛事王邸預此事午一刻上始御
南殿内侍臨西檻右人右少將仲統唯右
大臣三兼左大將昇西階奏覽公文畢而
下左右近中少將昇後西階着座次王
邸出居大夫等上后賜饌如例數巡之後
蹈中公文是日召神祇陰陽寮亦令卜大
嘗舍國以伊勢國為恐化以懷善為主基
云云

天慶二年十月一日壬午事云：左大臣
於左仗座召左少將侍給出居侍從名簿
次中務大輔國潤給次侍從名簿次天皇
御出云：

仁和二年四月一日午後雨降云：左宣
旨於美明門内振牙奏舞今日散位正五
位下藤原鈞位時平補次侍從于時於宣
陽及西廂再拜奏踏

元慶八年七月十一日賜白于時有勅式
部卿本康親王被定左相據別當仍親於
庭中再拜奏踏厥後同省大輔藤原春景
朝臣被定出居侍從春景拜舞且同

天慶二年十月一日壬午事云：中務卿
重明親王左大臣大御之手侍望藤實賴
中御言師浦深是茂參議五人參入
左大臣
臣侍
平未着始宣陽及西廂獲在左近陣中座
行事自余之知皆着宣陽殿西廂

貞云御詔云天授九年六月九日上始
御南殿有宦奏少卿言監物未奏供御膳
了出居朝成云臣内監二考内監稱唯少
將宣云云内監持盤奏上一一撤后下膳
云云是甚違例事也乍大盤撤是旧例也
法元服後始御歛

天^九授九年十月一日左大臣令律二五日
不御出之取於宜陽殿取也奏而今无可

行所為之如何令仰云於侍后而令取也奏
入收左大臣令奏云卿侍后見奏入夜奏入
左大臣令奏云卿侍后見奏目錄云云

延本七二年十月一日中御言仲平作赴座獻
至於親王清貴之上朝臣亦同云獻至是依
舊風云云

天曆七年四月一日依物忌不出令仰云
卿依例之賜侍后未座下左衛内侍日源云

高明令卷見冬例 兼平八年四月一
日右少弁源相臧仰左衛門督實彰邸云
今日不出御須依例行之云々了三献後
日上仰弁召侍恒四巡左大弁是茂禮曰
上仰座錄事 左京大夫源仲宣左丁助源
恒幸
由終卷見冬云々

吏部就延長三年四月一日旬不出御
回 依
忌也 云々了 左大臣令在火弁召侍恒大

弁傳仰取後少細言云々云々云々
有召給託監具冬目侍亦於大臣云了監
給外就執也冬亦作障戶門大臣迎座出
軒廊第一間目階下冬御所外託隨後云
少細言入目日花門當南及东二柱片立
讀見冬王云起座到立少細言後 北面侍
西上
後立王云後少細言唱分自衣祿唯自王
云西經侍垣南加立侍垣列拜舞各退出

同七年十月一日王公着宜陽殿云云了
呂左少將伊技付付不伊技入自日華門
給見參了王公依左大臣說未呂名且出
云此間少將進唱名云云
兼平二年四月二日王公於宜陽殿京飲
三酌後左侍門督恒佐仰使内監侍從
云云如常

同四年十二月廿八日左侍門督云仁和

先帝為親王時每旬參不出御時請試近
衛樂於軒廊奏舞若示有訛賜其次將
符云云

同五十一月一日王公着宜陽殿中細言
技舞邸令内監侍從又仰大宰權原公
賴仰行錄事原云乞例參議申日上行之
如四年奏行酒勅使今日王公上仰頗非故

實去延長三年恒佐邸仰參議
伊定依事非年前跪

于時并少卿言數仍少卿言後房請依先
例令諸大夫勸盃日上許之臨夜唱也冬
是日右大臣奉勅補次侍大臣陪座上不
同六年四月一日云云少卿言實利依
兩儀立宜陽殿同唱之大卿云稱廷例由
更令立軒廊東二間北向云云弟平二年
立殿坦軒
廊南門西向唱之予亦知之未見立廊例
而大卿言祗出例行之亦未知也
殿壇當廊南曰西面云云已上史部記

天慶五年四月二日昨廢稱云云着宜陽
殿云云了神祇伯忠望王依內裏祇不着
座於日華門見冬外記載之右大將實賴
難云不作此座者難入見冬出朝勺日式
明勅王陪御在所不着宜陽殿故右大臣
定方婦令奏其事彼時為少將傳勅令除
見冬又所補婦云於日華門見冬者臨軒
時例也難為壽常例仍大將仰外記除之

又令藏人文範奏成明親王見冬夏昂勅
許入之又右大弁相識來傳右大將云以
源俊藤原元伴之道補次侍俊已元年
而奪爵後令復中位今日依太政大臣奏
昂勅例源悅奪四位爵常五位仍不見
重補由令俊已力六位我則侍垣狹不可
常仍重補之吏了記

天曆五年十月一日九祀云弁官一人不
作目錄給外記云云

天德三年十月一日同祀云已刻冬官依

上官等不冬冬改年刻民部卿左衛左大

弁野好古

共參内 不着侍位所

天慶三年四月一日九祀云侍從厨字

不儲酒饌依無給新物也云云性古未云

如此夏但見冬文奏同必例差外祀遣侍

從所令取是冬依殿也不在冬見冬目錄

並給左中弁

天慶二年四月一日九祀云云三獻後右
大弁中上云遣呂侍從云云上祿大弁須
仰弁少細云亦令長也而仰造酒司部
事頗遠例依世先例在酒部令內監呂
但進內監之由云云未知云云外祀見冬
目錄等覽上鄉云云不着座者一兩左
見冬中其由如何外祀中云在昌朝臣冬
日花門外申不能作胡座之由維時朝臣

者冬外祀申平野祭冬向之由因之件兩
人入見冬云云上仰令除政正後冬御所
奏聞云云少細言給之退出日花門外暫
而自宜陽殿砌行北之軒廊东第二間北
砌呂名冬日兩儀也親王公卿隨呂起座立宜
陽殿西席而第三間砌西上北四位
同廂南一間云云即冬殿申今日事仰云
不着座人入見冬事未知是外祀失也

天皇出御日侍從等參日華間外預見參者

平座座在皇陽殿北为上侍從亦不着南底之故也今日

王卿以下參入之後藏人若殿上并依勅

仰可每御出仕清涼殿記云上卿令卷侍從出之賜酒由云

上卿仰并令敷宣陽殿座居饗請仍設也

王卿等移着親王西面自座并少細言着未西方可入

并东面少細言西面**三献**并少細言遊献至酒正門内三

以執酌**召侍從**上卿還仰少細言着并或侍從入自日華門着座王大夫西面侍從出飲闕巡四至四献後參議下座將至

有四言參者召上侍將至**居汁物立着**食

參議仰錄事上卿示未參後位云其官朝臣五位名朝臣各唯仰云座

乃錄事奉仕礼在座称唯勤臧

見參外就拵見目錄亦作小庭上卿目

之外就称唯覽之上卿見一及給拵文立

小庭上鄉就御所奏之送給之後上鄉復
座外就進文以空救退一日少細言給見
參少細言出日華門次在弁給目錄少細
言立版東三丈尚立直陽南三間又立軒
廊東一間王鄉立直陽西庇王鄉一々隨
唱立少細言選二丈參議以上一列非參
議以下一列少細言唱非參議一兩之後
唱自名唯左迴立本列拜舞

王鄉出敷政
門四位以下

出日花門

或有不唱見參之例諒闕王鄉着左仗飲
食不奏見參

天姓四年十月一日依内裏燒已御職曹
司諸鄉候殿上取侍從見參奏昂下目錄

弁

上

朔旦冬至

一日早且内膳
供忌火御飯

謂南至之日

御出前以鄉進賀表

一上鄉以外記令仰
特士令作能書者

令書丞業造曹所作之用本美本敷物厨
家可設具用銘

外就仕部着袍去二人昇案立敷政門内

外就二人昇案經宣仁門至陽及西壇上

軒廊之西一間内侍出居東階上大臣以

下列立着靴列立也西面北上重以

大臣案枰笏取函自案北登授内侍歸本

列退出次可撤案不加花足大臣或跪或

經下薦南進飯可依一人之元慶三年大

臣南面天菱返表云、兩儀公卿立軒廊

东一二間西面上北

天皇御出内侍出出居昇出自本陣

將之時公卿昇侍提王卿參上侍有大臣大

入自日花門入自日華門着宣陽着真殿西

從着床子入自日華門着宣陽着真殿西

内膳供御臺盤乘女傳供過西二間之間

出居仰内監令給臣下飯臣二内監參進

立臺盤諸司立兩殿卷盤供四種下器

渡受粉就分盛給王御飯

供御酒給臣下下器渡受糧亦王近衛開左

朕園司出中務陰陽奏御曆少細言入自

宗頭曆番奏同門團司出如例

三獻諸大夫入着出居門入上御見之奏

昇奏進如例上御下召少細言給見奏召

并給目錄少細言就版召唱王御隨召

列立諸大夫列立拜舞還御代之奏音

節今曰不出御間奏帳書及宣間有叙位
藏人所取石見奏後外記之令合作奏
之外就取法司法道見奏昌泰奏御書
瑞着宣陽及權大細言付門侍奏見奏
代就法所奏閱

二日御殿御束事同四月一日十一日進歲內考文

一日文武官進考文官并着西廡行在并

兵庫寮奏發鼓吹日文并官仰陰陽系

酒殿始造酒事明年三月
廿糖臨時造

二日文武官各出考文式部兵部度

同日律官人冬衣服文事近代不申

令月殿上男女房出第文下内花系女房
自御所給

内侍所奏新嘗令御稻粟文事合殿上年
下上給

官符

一初雪降者依 宣旨取諸陣見冬給祿

初雪諸陣官人給祿度

延長三一正月十四日今朝雪七寸令内

藏助仲達以綿一千 施給大内山御宇

逆俗以昨日寒今朝大雪也

應和元年十一月七日今朝初雪分遣殿

上侍臣於諸陣常力取見冬又男女房主

殿掃除者用預例也十日令給民部卿藤

去七日諸陣下見冬仰以大藏綿令

給祿

一被定献五節舞姬人等頭持砵所等
候御前定之

上御五節被仰受領并官有女子輩或二人式部大浦左昌獻上御五節之

后宮親王尚侍女御諸卿亦獻之大嘗令

年五人預爵祿仰受領且其身仰仰勅使

獻五節所進請奏一定之後各依例請

新物

定奠地黃使奉遣所上旁人侍啓

獻五節舞姬人之事

應和元年十月二日遣藏人孫村於左衛

門督藤原一第仰可奉五節事有石粉依不參也

康保二三一御記云九一中下旬令仰之

獻舞姬事例以十月朔仰之而今年新嘗

會期已早仍令日令仰之

同三十九月廿七日御記云遣藏永頼於

前大貳小野宅問稱老病不申之事

節之由永頼來申云仰旨相重須奉五節

五日射場初事

三平文倚子敷毯代小色之墨物御机

供御膳御座南之同机其南之御与卷

其东之御矣卷御座坐御火灶御後兩

间并御座小之五尺御屏凡三柱王御座

後户西柱之弓上懸科札射殿小廊王御

座西上同及东南一間砌上置的付座

中同殿东庭出敷出居座兩敷王御座未

南上西面 安福殿东廂一間敷矢取座

棚西之的申床子天皇御射場青色御花出居

發蹕座經階下軒廊东二間云々就寔膝

之同賭弓時王御各持弓天經階下參進

此间之次将之南階西腋北面云云

出居令懸的在将懸在 一或祝云 二音云 稱唯不為出 未仰云 的懸後

令替

将監懸的執的出自本陣懸之取御射席

近代先取之次替御的或取御射席之後

在王鄉次替御的一說云出居依御氣色

昂令懸御的而後赴陣在王鄉二二參入

之後取御射席次令替御的一說云說出

居依御氣色在王鄉而後居將監名令懸

御的次取御射席之後令替御的

箭取着座內豎十人第一一人持札二人持

掩前着執札者獨兩掩良北面三昂捐心

趨上三南殿坤角坦下更趨還經棚後着

座之人三立繼射第一能射者射之執天

進矢云鄉六位居王鄉看王鄉立弓或如

之折橫各二合王鄉斷殿上位已下取出

居的付前所離之居之所掌參退後可居

云：勸盃四位之在兩掌以少將一人兵

此中一人應居持前札入砲具柳莖以弓

加上書自无名門在迴居上鄉前西面

上鄉示所掌令書分先言前後射手會人

拘樣所掌奏札持札跪御座前仰持令御

云：所掌奏札跪了遠良角柱西面王鄉

應和三十月九日御記云此日弓場始也云云

弓場左中將重光右將監有茂懸的待須

召二聲稱唯而一考稱也

令重光召公卿云

同二十月七日康保元年十月八日

等御記云皆懸的後召王卿云

延長四年十月五日弓場始云云出居少

將實賴奉詔唱名堪射之人奉仕不稱的屋上童

後云卿前出居後至南殿南内豎才投矢童即班射人之

先是左衛門督作侍蒙召着座此日公卿受參作陣

座依云召皆罷也乞例及上云卿不待召參入仍不召云云如常

同日貞公御記云有申文令奏云作之狀

而不召今日有弓場始侍陣大臣以下不

被召仍各退出主上聞食仰云殿上公卿

不待召參作者也

康保三年十月十日御記云申刻御弓場

殿左中將藤原伊尹重光朝臣延乞朝臣
等冬作仰令射又令前後令射限以五度

云云

吏部記云延長四年十月五日弓場始云云

殿上六位二人昇射射分錢云云云云

廣明朝臣及明頼得科因破科不懸物云云

二維摩金事

以庄地子为料切氏一抄云字人給
講談係布施又依寺申被下不
是米宣旨氏云却已下出祿被

勸學院進舍冬人 名長者仰外記迴仰

延官式云氏付外記被律大臣云云

着氏并為勅使 給前奏司 使歸後長者以

所進文亦付内侍所奏付外記年分

令外記付内侍所也云云

文不付下并

維摩金事

天平寶字元年壬八月壬戌仲廣亦言臣

曾祖藤原内大臣賜切田一百町請以此
為維摩田

九記云大内下仰云維摩舍莊元卅人之中
專寺十人遣卅人遍請諸寺多有闕請之
時專寺闕請与他寺闕不請專寺信是依
專寺本數之多之前例如此而今所行者
可後請之他寺信殊不勝專寺信之時以
便舍寺明信請用他寺明信一左不預先

請之時以其人請用者

孟冬簡定信經不具解文

并申上卿藏
付殿上年若藏

人奏之即下宣旨

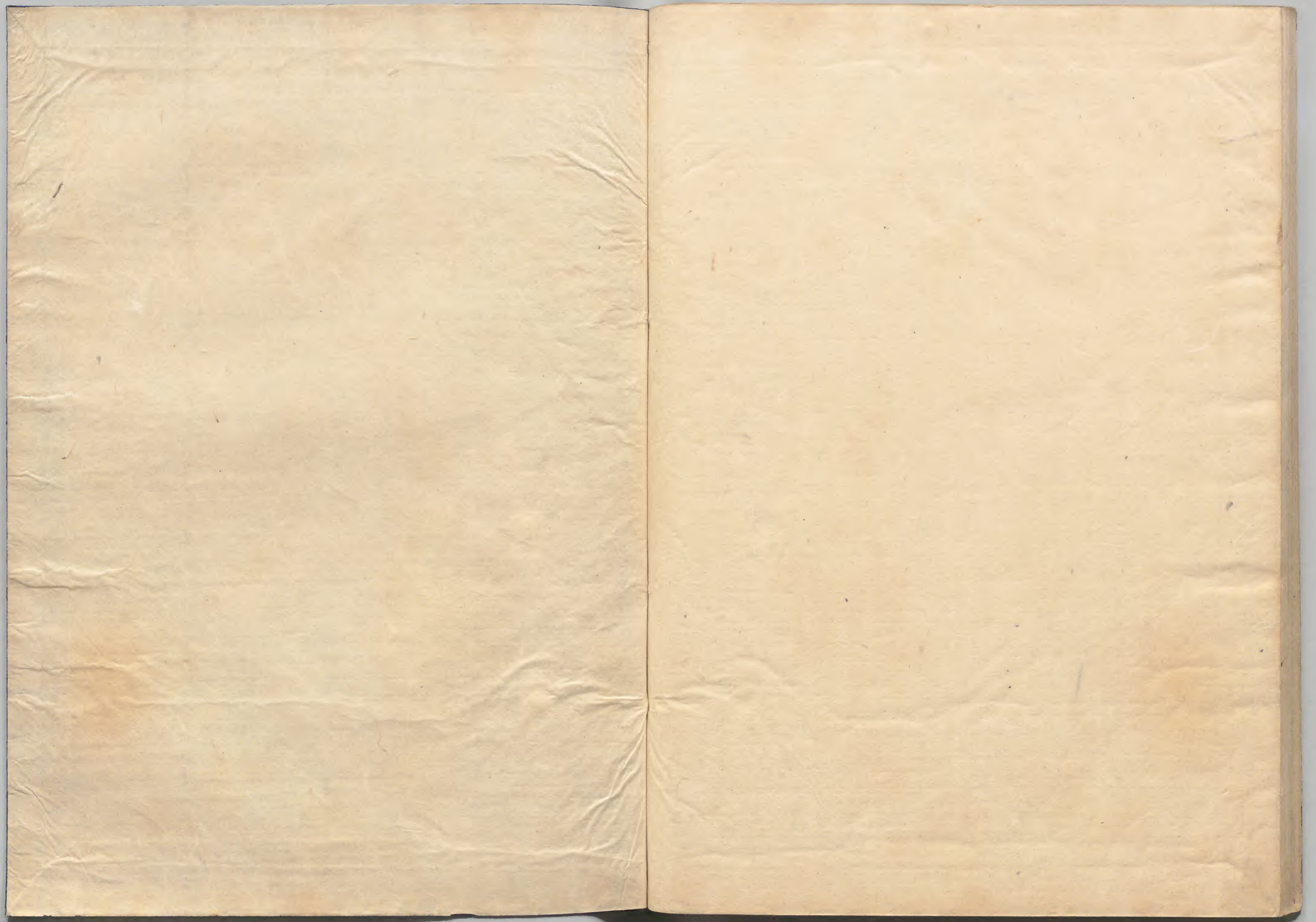
大臣奏斷罪文事

依存依省斷近代不行
罪一亦處遠

申大粮文

一大臣若障大弁作座其年
作官人近年史

This image shows a blank page from a ledger or account book. The page is ruled with a grid of 10 vertical columns and a horizontal line near the top, creating a header row. The columns are of varying widths, with the first column on the left being the widest. The paper is aged and yellowed.



十二