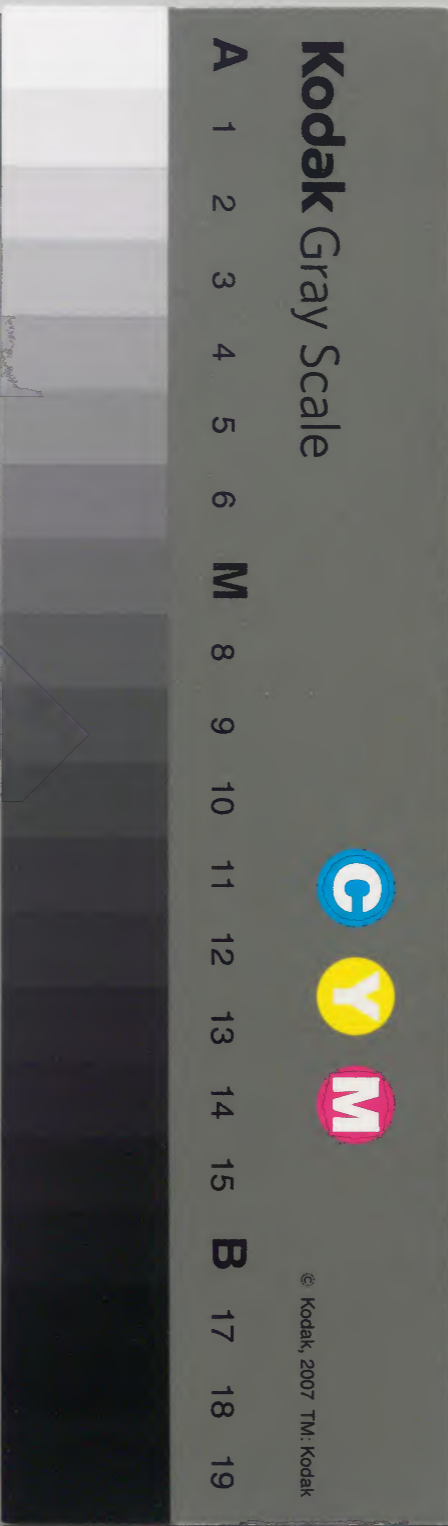


玉珠記

十月 仁安二年

庫	文	閣	内
一	一〇〇	一	和
一	七	一	書
〇	五	〇	類
架	冊	號	

内閣文庫
番號 和 10075
冊數 28 (4)
函號 161 70



愚昧記

十月

一日

九月
九月十日
九月十一日
九月十二日
九月十三日
九月十四日
九月十五日
九月十六日
九月十七日
九月十八日
九月十九日
九月二十日
九月二十一日
九月二十二日
九月二十三日
九月二十四日
九月二十五日
九月二十六日
九月二十七日
九月二十八日
九月二十九日
九月三十日

九月三十日
九月三十一日
九月三十二日
九月三十三日
九月三十四日
九月三十五日
九月三十六日
九月三十七日
九月三十八日
九月三十九日
九月四十日
九月四十一日
九月四十二日
九月四十三日
九月四十四日
九月四十五日
九月四十六日
九月四十七日
九月四十八日
九月四十九日
九月五十日

皇朝文獻通考

內閣

書

教部十月
文庫

一月平度

文庫

文庫

九月十日改作

文庫

十月五日改作

廿四日潤色摺稿

廿四日潤色摺稿

六日
會

丙一三六四三號

十日
被切大後日討之劫

十日
東交大盤石供養

十三日
一日字法

同日
右院被發卷十三社被後

同日
同初卷

廿一日
長洲華月鏡

二日
春日海

十一月

七日法金剛院一切御事

十九日新嘗考

廿日表田考

廿七日春日詣 至別記

十二月

一日高松院御事

九日東交り書始

十九日除目

十六日節會

廿一日臨時考

廿日閑院移徙

十日移政遷給閑院

廿七日給總_御旨及給御事

十月

辛酉



一日し末霜如常早且石使来之令り平 彦右

清の皆の春く申依被り為兼春内御限春

交依は力方の春申被り之申申由於大

印統く交依前有可く春承く氣起下承一

定し申申作也春之兼く如法未刻の春之未斜

系殿下能前可高作申見春一御之暫可

作く是て有而湯凡の相承法言光景欣言作信

退かしく依有る恐備豫し方止消与備正為花系

仕依可便直延也 所泰門者陣戸三角宰相
作殿上方之 以中人不二被者陣也 隨即者座
和約伴之 另尤良久 乃是能人不好欲与 相云
相儀 以中人内之 示能人 頂之 能人為賢也 来依
延外 在相家之 交居 在儀後 依示之 拜之 由
能来居 市座下 有尔 少中 曰之 中 是 由 被 伴 所
各之 能之 仍 殿 能 藏 人 退 去 甚 一 謂 有 是 已 若 是 是
依 能 者 之 中 人 伴 吏 之 掌 燈 次 在 中 人 尔 云 在
廿 辨 也 裝本司 能 亦 不 能 若 高 时 能 作 之 辨 計

方卜尸又 中人 能 延 去 拜 在 少 弁 守 方 来
弁 傍 指 之 後 伴 云 物 之 居 弁 能 延 去 小 時 海
来 示 云 物 居 能 一 次 与 相 云 相 云 者 宜 陽 久 在
中 東 面 以 能 亦 为 上 弁 以 指 右 中 弁 信 托 在 廿 弁 守 方
中 另 小 道 宰相 三 乃 者 之
少 納 云 信 康 貞 宗 亦 者 在 弁 西 方 若 府 定 後 從
一 秋 貞 宗 起 座 拍 易 把 孟 来 居 次 以 日 孟 後 軾 乃 共
不 置 之 时 之 中 人
石 陣 軾 之 欲 一 擬 弁 之 擬 宰相 之 降 座 擬 以 弁 以 中 之 爲 二 秋
八 孟 而 来
儀 度 以 秋 孟 降 座 次 二 秋 少 納 信 康 本 儀 又 降 擬 之 次 居 飯 汁 也 飯 魚 可
居 之 依
依 不 居 下 箸 之 立 已 次 三 秋 大 廿 弁 守 方 已 上 皆 九
儀 酌 之 夜 不 擬 弁 次 示 相

不云下正伯提九扣云拔著取易同少引之有不得心之氣仍率指示正伯提之申少引言貞宗
本日新門海者左侍從不奉之在代例死法之心豎石
弁執之宜仁門御津左砌內水跪不違作之見
奉拍末注外祀儀水退降即拍見奉杖跪小違
事同之唯著軾中檢著已不居向正上方或向下
置易於右方貫取書不披及之返於外祀
如奉杖杖退立小庭中庭指者履又指如常
自壇上十元南行軒廊東二間御階前須歷階
下之細白

入殿之時奉弓陽殿付殿人奏之返於後外祀
中人炬大亦行海者奉座外託置文事檢取之卷籠二通見
奉外一礼紙之内豎石少納之惟目睛之男貞宗
不見其仍奉進治尺奉之退去次以御治祿法次把易即
置立著又即拔之以下應之起座退去系
殿上方相懸筑前門的退書之是尤車門控作
御房下者書示之四者書作而奉仕以下所
其一切忘却一失錯在甚作中奉之惟
他減事一忽仰古納之成者書下被下九

然白可退亦(也)以并依故示(死)也(一)即(在)
并大少并下(一)須看陣下也(一)御(与)略(之)

之(一)羽(右)大(辨)示(送)云(自)御(室)故(作)云(来)六

日(令)利(之)云(之)相(付)去(殿)了(参)者(少)何(依)了

中(少)返(轉)一(兼)以(一)子(下)参(仕)云

云(日)与(力)仁(和)与(恒)例(令)利(之)也(依)之

日(下)已(始)者(来)帝依(之)来系(皮)寺(法)云(已)

治(一)之(与)之(之)足(后)大(后)冠(在)衣(一)腐

皇(后)矣(大)矣市(衣)大(矣)矣同上(前)事(約)之(五)衣

右(大)并来(矣)德亦(作)御(前)項(之)被(効)酒(饌)

菓(子)暑(頓)押新(元)后(大)后(皇)后(矣)大(矣)亦(前)

若(后)益(白)又(后)者(一)是(依)御(氣)之(次)

二(益)之(来)滋(不)始(公)中(也)食(後)暫(禮)

作(維)本(事)畢(有)陣(云)云(也)示(在)大(並)尊(日)下

又(觸)偶(逢)延(去)表(燭)系(内)看(陣)奥

度(友)宰(相)成(頓)拜(同)看(之)既(并)信(花)

御(下)来(御)云(依)古(月)五(系)殿此(凡)也(下)作(燒)已

下(被)切(大)後(之)劫(日)時(而)攝(唯)移(南)座

依(白)之(后)大(板)日(時)定(了)

之置輒下解以并 参着仰之大被日時

之勤 依乃事り減中不仰 仰河依知又之為 即持参日時被

関 同辨之退次下外記菅入之并

川浚奏同 但内浚盡 中清 返涉之後即下同并

退台友宰相向八若東廊之并之退也

之傳治参殿下是宗家之参仕之對面

足参之後即退也中納之依事有之并

于心之取

九日晴之日 栲政始入 弘定治 平木浚入日余 以非从知之

栲政始入弘定治

殿上人 諸矣 和合廿餘輩駕馬赤池藤

中納之 資長友大并 雅賴之等連車後

恒平 係見物赤池亦若ハ刷之 畫方暫

寝之方ハ大盤之御供養之系ハ中月

東之末信

十日晴未別 許着未市 参東之

之官平 亦之 退如道ハ外市回車一在

由参云事之故之系仕之人 許之字之

已漏川者一又事能而少退也

東宮大般若供養

中系者殿上之足中系於其下中河
門中紀之夫文指其久在無諸系作相
決新三位沖為羽方六角宰相亦系仕項
右左傳被系右大進光雅被回子久在
中系一也即之申事以之打清次若
若其傳亦者其後系退亦系八系
順國歸華
土日二日上皇依國所下向之申未刻
許系七系愿門所下市衣先是還河

使本市奉仕之申告示死鳥井之申
所門新中紀之成親后無諸皆大貳亦泰
會有頂退亦系殿有光羽長也來云為
以流果流作申只之密之河也
仍心收羽長還時之入之泰之申示付
宜旨退亦抄肉裏方之存一所改始
長再六角宰相辨以并信託廿細云
信康亦也在其門皆實國申文之方泰

内裏火子以政好書

仕職の不着麻衣被奉内より申す何
違奉公卿未浚菅文より前より始干
着麻衣又辰下申陣申立之時加列
而後卿共申儀多不知故実凡不着
日余儀如常但下申儀為下腐之申
立らる後教別人不着被申立らる使為
子細く交示云臥弁不着立らる上被登作
るに位辨下申立者已之例に但申位弁
少納言之時位弁申立候時刻に後五人

被申門如常次列立南不門内
西上北面
是申云金
相候
小屋裏角改者下申申坤角着者取況也
上申着者少納言申立候上被下申
少納言違奉為申云少納言一人奉之時
入申房有以力申候仍違に定事也但弁
先着て巨大令人之非奉儀去弁着有右奉
人之例況申申少辨名申又被申し下弁
不申立申統つ申申候見揚付申少納言弁
申来着日余如常但轉盛之時上申申奉

儀度之禮部在仍上心益傳少細法執執
子者瓶子此之益來參儀度後以子為
之例可尋付外世別中 亦津有中文又
人言者書被下之り幸秋紀房石波沙法
取之大事示有以轉益中 可尋
藏人言者書之り下中 幸之り
金者以爲甚不知有矣在中文之り參
卿相暫 立應後中文之り後者應又
中書 後參仕者下漢法津 片外記

心が立之時不着靴加之別皆是之例也
己非 取況定夫狀但之り也 心管
見不之非人之り為狀上之轉益之り
儀心況監有轉益 亦南度中 亦心後以
り 狀之例 可尋之り也
十三日 晴申川 母堂 參法 八条 中
同系仕 之り者 三位 儀 後 政 之 母 之 被 參 之 又 二 亦
被 參 之 及 深 吏 者 分 散 之 時 月 在 清 朗
抑 依 徒 然 振 也 幸 廣 談 活 之 次 示 云

取下平市也 覽宝抄也

一目未別着沙平也 先貴成初饌

次平本業有河誦沙次用寶鏡沙人累代

寶物也 次後河執司某命 若居破子亦

有之極也 次若下宿下若水干製木也 泰

但中納之寶也 常布衣片大并雅損高袴同 櫻調之 東文字士重克 依為寶容也 但壯年不立之

即後給納代領之 還坐河下人 若分教授朝

又後河沙寶物也 彼加入平本之是之例也

或燭心 存於河法 秋平河 還河東之

十五月已酉 羽月 法雲未別 泰法 河休泡講

河休泡講 神地 神地 神地 神地

一乃也 然而後河之場 殿被馳河之之仍六位

下之也 布施之 河泰馬場 殿先是大理 未常二社 幣使

一之 於中納之成親 源字也 寶質未作 寶子令人亦

若池河馬 一後依評大理 石重賴 院右為曹 作之 陸常

栗毛有成 栗毛 周方 友武 亦

不勝 貞仕 師若 若鏡之 乃良久 不勝 貞

因方 照 辨之 志女 武殿 不好 勝 貞 凡又

未練之 乃甚 其具 河平 退也 之是 於其 陽皆 成花

泰殿心 泰文 中久 泰亦 知云 可射 句 一 交

只と有^レお^レ等^レ事^レ 之病書 之^レ是^レ以^レ并^レ祭

作^レの^レ基^レ克^レ中^レ来^レ之^レ 車^レ不^レ諸^レ國^レ後^レ也^レ不^レ在^レ細^レ事

以^レ并^レ之^レ 一^レ代^レ仁^レ之^レ定^レ明^レ 一^レ代^レ仁^レ之^レ定^レ明^レ 一^レ代^レ仁^レ之^レ定^レ明^レ

云^レ惟^レ何^レ日^レ 一^レ度^レ之^レ祭^レ 一^レ度^レ之^レ祭^レ 一^レ度^レ之^レ祭^レ

又^レ 一^レ代^レ仁^レ之^レ定^レ明^レ 一^レ代^レ仁^レ之^レ定^レ明^レ 一^レ代^レ仁^レ之^レ定^レ明^レ

又^レ 一^レ代^レ仁^レ之^レ定^レ明^レ 一^レ代^レ仁^レ之^レ定^レ明^レ 一^レ代^レ仁^レ之^レ定^レ明^レ

又^レ 一^レ代^レ仁^レ之^レ定^レ明^レ 一^レ代^レ仁^レ之^レ定^レ明^レ 一^レ代^レ仁^レ之^レ定^レ明^レ

又^レ 一^レ代^レ仁^レ之^レ定^レ明^レ 一^レ代^レ仁^レ之^レ定^レ明^レ 一^レ代^レ仁^レ之^レ定^レ明^レ

又^レ 一^レ代^レ仁^レ之^レ定^レ明^レ 一^レ代^レ仁^レ之^レ定^レ明^レ 一^レ代^レ仁^レ之^レ定^レ明^レ

お院^レ 一^レ代^レ仁^レ之^レ定^レ明^レ 一^レ代^レ仁^レ之^レ定^レ明^レ 一^レ代^レ仁^レ之^レ定^レ明^レ

又^レ 一^レ代^レ仁^レ之^レ定^レ明^レ 一^レ代^レ仁^レ之^レ定^レ明^レ 一^レ代^レ仁^レ之^レ定^レ明^レ

大理^レ者^レ 一^レ代^レ仁^レ之^レ定^レ明^レ 一^レ代^レ仁^レ之^レ定^レ明^レ 一^レ代^レ仁^レ之^レ定^レ明^レ

大理^レ者^レ 一^レ代^レ仁^レ之^レ定^レ明^レ 一^レ代^レ仁^レ之^レ定^レ明^レ 一^レ代^レ仁^レ之^レ定^レ明^レ

大理^レ者^レ 一^レ代^レ仁^レ之^レ定^レ明^レ 一^レ代^レ仁^レ之^レ定^レ明^レ 一^レ代^レ仁^レ之^レ定^レ明^レ

大理^レ者^レ 一^レ代^レ仁^レ之^レ定^レ明^レ 一^レ代^レ仁^レ之^レ定^レ明^レ 一^レ代^レ仁^レ之^レ定^レ明^レ

大理^レ者^レ 一^レ代^レ仁^レ之^レ定^レ明^レ 一^レ代^レ仁^レ之^レ定^レ明^レ 一^レ代^レ仁^レ之^レ定^レ明^レ

大理^レ者^レ 一^レ代^レ仁^レ之^レ定^レ明^レ 一^レ代^レ仁^レ之^レ定^レ明^レ 一^レ代^レ仁^レ之^レ定^レ明^レ

大理^レ者^レ 一^レ代^レ仁^レ之^レ定^レ明^レ 一^レ代^レ仁^レ之^レ定^レ明^レ 一^レ代^レ仁^レ之^レ定^レ明^レ

大理^レ者^レ 一^レ代^レ仁^レ之^レ定^レ明^レ 一^レ代^レ仁^レ之^レ定^レ明^レ 一^レ代^レ仁^レ之^レ定^レ明^レ

大理^レ者^レ 一^レ代^レ仁^レ之^レ定^レ明^レ 一^レ代^レ仁^レ之^レ定^レ明^レ 一^レ代^レ仁^レ之^レ定^レ明^レ

十八日晴未刻汗向在府事云誤之候八
条及房系沈治下河軍相左兵部皆亦預
作項之殿奉詔又大貳卿奉仕東之柳
不豫之川之

題長之卷中

十九日晴不知仕或若之取前留后之候定

題長之卷中 在上之常 候心可

悲者也適不殘少人又心の計只如中

通者多是及未代之取為款

八十修祭同日定

亦同 雨之旨為之 勤半鴻登日時下奉

之中一日从弁 系合殿依面示下奉肉

也而又一日取使未之十鴻定之系仕之

件日内文之作也同之之取答之由

中流奉大門之陣殿之取能師沈問

内文諸日之君皆奉之即系殿上方

大盤作之是依之便宜歸陣通不祀

未之太之 之時内中臺燒損不能用

之 示之何之之沙法之被引内文儀

亦未亦不能之太之 之及師沈檢納

即中其申也每大外祀依为市方所法
大夫史之变未没其法所法一申如
如幸横未调之作之申之有有久例亦
为各之め以平臺汗換申不先悟
又身言上非臨心頭并只と申入と下申
以中也又大外祀者曰可示合也 暫着
陣度小時亦殿上方相違少亦名花人
少捕奉仕 上方相政上衣 門外人 物奉申 向小板敷
暫之法之候奉申之申可頂之海奉殿上

小除日了

徒所作小板敷之石右門皆奉仕 上板小 深月了
及上 良久候法有事次之申殿下左
大卜表易申 諸之即心殿上観之申
懐紙信之又申申以物之 勅着以申
及殿上申也申也依申亦 申字之以申表使左 不徒之字懐中奉上
近少为源顯信仰立之申場邊依花人少捕
亦为表墨大盤上 下大盤上場前之右合 吾亦 之右陸大守左府大物上表 之時力存使左殿之散行ハ上大盤ニ横ニ申ニ置
と被仰之け置張為

見之次下折紙僧幸次返下河署架解
文辭出僧中折紙次在外化之石硯
外祀抄系硯置奉議平在大辨之
看才一在指之校又目之大亞起庄
来居市前平授折紙再合爵早又
亦大亞出看在江易氣也在指許
次摺牛之少之在副易折来二通六
大惡出看之校及之深目二通

大政次官謹奏

大政官

持抄外祀朝下推宗季高

仁安二年十月廿一日

大政官謹奏

右兵衛府

持抄尉藤原朝臣盛仲

年号 月日

後五位下藤原朝下力賢

藤原弼長力吳

中 宿祢宗言

年号月日

下外記菅入之 之 外記

外記 御下 御南 及 小 兩儀

之 内記 之 内記 持来 員 初答 少置

中 前 即 返 給 之 暫 持 之 以 陣 邊 深 同

之 信 書 日 即 持 来 信 之 黃 紙 返 給 之 披 尺

一 返 給 之 暫 持 之 以 陣 邊 深 同 信 之 奏

同 之 次 決 一 奏 之 以 持 之 一 中 立 之 之 下

前 咳 聲 之 人 少 怖 来 中 之 初 居 授

之 次 之 之 人 奏 深 同 即 返 給 持 者 陣

初 答 面 以 信 依 示 不 肉 鏡 計 中 大 外 記 以 亦 之 外 記 中 之 式 者 作 一 共 者

録 以 陣 外 中 之 亦 之 一 首 亞 之 時

必 不 在 之 外 記 傳 給 之 有 次 即 記 標

不 然 之 中 相 雖 覺 計 中 依 不 慥 覺 諸 儀

不 再 三 度 中 之 及 作 之 品 之 式 之 者 懷 經

立 直 湯 殿 壇 上 中 亦 而 正 易 同 之 誰 不 攝

若直毛寄不恁覺之方又不准示未
勸以之方不審多可動見也次平
心右年嚴之下文宜深同立平以之按
用云可計治一退去之後大布此治多
石若次石月此給叙位和之成又給之為
次撤執退去于時世終許瓦之方半
鳴日時延川友字和成執依顯長口之
似之取之月文月延川依中靈損
也

石下馬肉覽了

可一日晴日吉御幸覽了肉覽了也
引引看直衣參殿為庵位也以件感被示
治云自是欲示之變返之為收是欲參
治之之同和款中云取御也之世深多也小時
如治五衣布寒車廬款案治之時被作之
和如何時許正和之也及曉天在布九
大辨也參云角中文拾亮國雅程約後後
光少拍顯實亦連車庵從入自馬場末
橋門也場外下給和近末也橋在大辨守皆
外下也

源宰相淡暎平定親苑在大辨寺疏地

昇給之後若者座后少御備苑 衣冠及袍

物奉鬻文身及 退在故見給一後

被評之誰人可書亦大理中云后以書

作款被作之保延五位冠人并款大理中云

然也但天仁度后首以書之及示給云

之度被月天仁例款大理中云然作

作之然之可右若別當作之典位之右

即右中相實守 其常 帝親弟 系進之作之現紙持奉

款不悅同退去撤劔与未持砚 入柳菴 系座下以前

斗分在右座 系 撤砚之入柳菴治之 次是

以不奏之又一子殿下即返治右方又加

入从菅正去次右左及左中相賴定給之次大

理借之敷用片之臣隨五位殿上人未役之殿

被評之之右款内府中之不之作之仍後

看給貴子苑 付男中在室一階 右大辨 右大臣同看

之内本下別當中納之成款之三位中相重雅四日

口不投看滑德水府 珠日華 一家人之拓江門 卒看之不審款

大文吏

云保

市者南在在東清深寧如大弁

三位中物

依小在使海東
此方也

右吳清成花大武賴威

右大辨

以弁

在

南廊端見之依以前在

狹也

次廳後

殿上人階以水地上敷

置者之次在方案廳後

褐衣禩者侍袴
不着打懸指靴

次右方後

前黃袴
同方

次者上河馬次在方下依

御亂走右馬出勅使刑名重家酒會奉

治木共進立右府伴之弓書勅使之

若向後下

迴河下
後

一番

右

右近内曹秦龜類

作院
龜法一男

一番

右

右近將曹秦龜類
龜法一男

整相競之役龜之在亦龜類弓打之

弓手總切) 即 通) 打鞍出校)

西日晴月所朝凡病侵早且潤色摺

修心消息江送大理之許也

唐後修心貴母錄也

付裏瑩白絹
赤地錦

以令

玉惣七

十九百

腰押折者之古府之付裏丸之於之

腰押折之時我潤之日錦腰之玉押折者之玉表若
殿殿不之孰如然者之定之玉表若

三つ不
足尤多

有与黄極
村濃也

倭脚後の都加理●六月五日紅打

えいこ

重袴こく市摺袴裏白生絹平裏熟

万洞

脚裁の都加理の未再表の上下皆有落志了ホ細
組二多指付骨北袴之末各同有落ホ

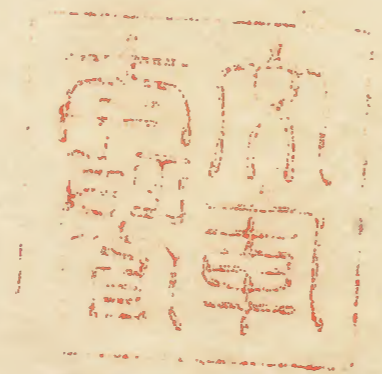
日者幸了

亦五日

凡列し右上月修幸日在社是は

乃有小減お杖向棧爰是乃奇代り

ふり多不見く故也



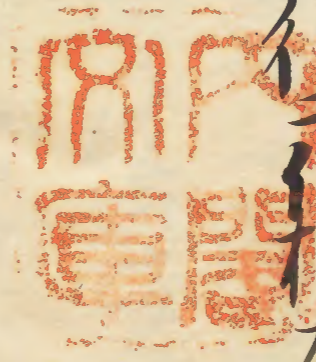
Faint vertical text on the left page, possibly bleed-through or a separate column of text.

Faint vertical text on the left page, possibly bleed-through or a separate column of text.

右愚昧記十一冊不慮來方之間
審之令半写一校了

寛文九年臘月下旬

從三位權大納言藤原朝房



石見縣記一冊不慮老
客之合本字一校了

寛文九年十月

佐伯藩大御所

佐伯藩大御所

