

井露寺親長卿記

拾三

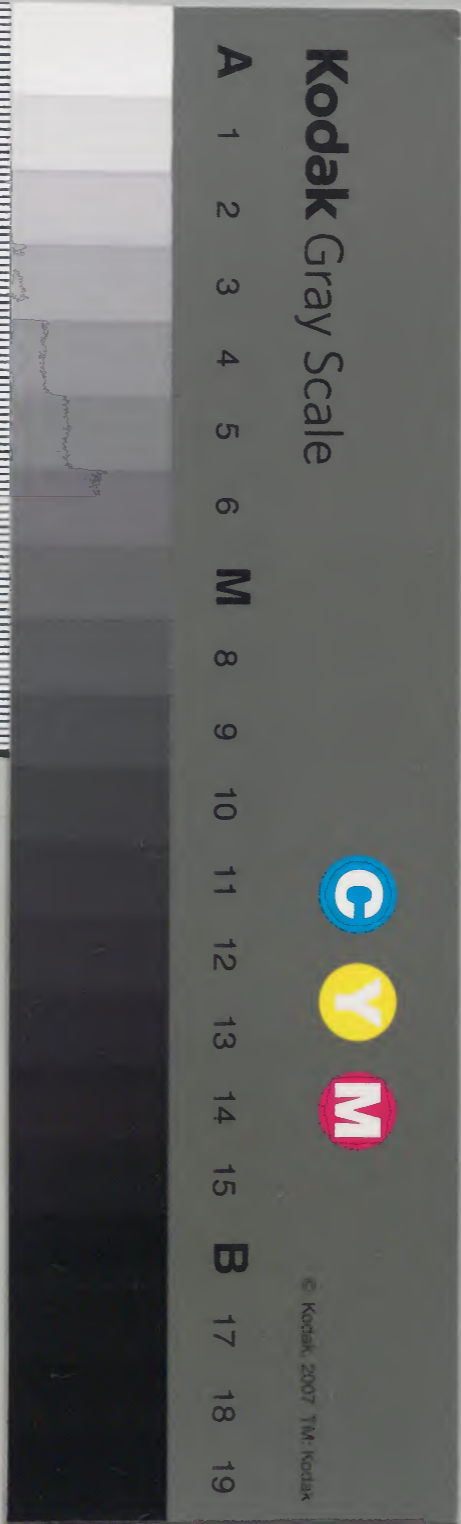
和書
10084號

和書門類	10084號	100函	7架	60冊
------	--------	------	----	-----

內閣文庫	和書類	10084號	70冊	17架
------	-----	--------	-----	-----

內閣文庫	番號	和 10084
	冊數	60 (13)
	函號	162 225

内一五五五五



文明九年 中十三

文明九年二月

廿七日 入 教 方 造 一 以 後 從 一 成 之

丙一六五二號

教 部 文 庫

宣 親 為 代 其 務

今日自禁裏有
小天呈示

木 文 庫

廿九日 宣親為代 其務

宣 親 為 代 其 務

宣 親 為 代 其 務

以名愚見州先有水急用由依作地集
正全收片時之名之

二日 晴 申 益 申 刑 戶 大 攝 車
奏 閱 勅 許

午 冠 退 出 頭 長 代 在 七 元 長

三日晴余日為之臥長江邊代

四日

五日

六日

七日晴自今日始為元長江邊

八日晴山數日有雪度江代 有借勸修寺大納言

九日晴山數日有雪度江代 宣親代

十日晴

十一日晴後社務事棟久望戶口原院被掘中 但

在深罪多之存之申者作

十二日晴陰及吹風下 社務減事久願之東作

子細一可とも文物中中之次申長庄

勅裁事不の有申中中作一ひのさのさ

日治定

十三日雨下有乃申の定庄後石具中放障申平色作云也

計畧の事と申蒙東洞ありる令他借系越許事内

申七字知字所波切授合と法し不にお申初と云次

作云被石佛陀与申練之被申合海人不可考之如何事

申云法法事有申事不可考之申也之趣奏同

申云近より被作石佛陀修之礼譲んりる 石佛陀

修之礼譲んりる言之以後有他事皆又 作云

該義事何日一物申 御精進百可有御所修

明方の存。し方少。中。中。依。日。次。不。殺。任。時。宜。
し。見。曆。明。後。日。十。日。御。衰。是。明。方。不。苦。し。作。時。
為。疎。骨。う。為。し。先。差。合。有。無。可。為。作。し。中。有。
任。事。を。士。州。臣。寄。付。を。心。傍。作。し。之。趣。可。海。陀。經。
ん。礼。禮。ん。う。う。於。於。海。陀。經。後。有。御。州。臣。重。任。
し。三。由。し。之。老。老。し。歡。樂。身。非。無。辨。故。作。行。力。
不。合。初。を。之。可。貴。不。亦。中。端。天。有。初。見。し。
極。中。入。し。而。奏。少。作。を。取。不。方。ん。只。辨。故。
分。ん。做。し。し。不。事。判。ん。事。中。之。事。好。辨。故。し。也。
因。縁。中。之。御。し。只。の。系。し。中。可。作。し。中。作。時。宜。
し。趣。已。教。主。之。有。の。御。子。し。中。被。見。合。し。之。趣。

被。中。見。時。宜。不。故。事。有。也。事。高。寺。家。石。の。
御。兵。の。有。領。地。し。中。入。魂。し。又。使。僧。集。院。
の。何。て。交。院。中。辨。故。し。也。教。主。誠。
辨。計。又。中。入。魂。し。趣。有。し。謂。し。之。事。願。狀。可。
海。陀。經。礼。禮。事。之。依。教。主。凡。可。海。陀。經。の。
御。ん。即。奏。國。臣。事。之。儀。之。事。可。為。得。
ん。あ。後。の。依。時。宜。し。中。被。中。見。時。宜。可。河。海。陀。
經。中。作。し。中。入。し。次。先。の。信。進。の。御。也。二。冊。
被。也。事。之。趣。有。也。被。進。し。中。有。
作。し。之。趣。し。之。後。瑞。信。志。信。し。
次。被。作。及。中。の。近。片。し。事。之。聽。字。し。中。被。觸。

作口府曰の作介様五衆一人一おの禮文五衆

不二言一の儀二地下一海二天一の時二か一は二人一物二字一抄二水一

七二改一の来二能一亦二明一日の所二法一の中二入一及二首一書二選一

也二由一佛二泥一与二来一際二中一地二お一る二元一也二對一面二と一

七二改一時二自一佛二陀一存二彼一送二使一志二信一者二信一者二信一者二信一者

攝彼君二一一信一

唐折經人卷經人奉二被一隨二志一中二作一

經年二の一累二人一有二る一侍二志一信二者一か二ら一お二進一進二進一進二進一

先二中一の二礼一退二入一更二の一奉二志一信二者一

櫻子奉二中一の二將一可二宣一之二被一着二信一

信二志一信二一人一信二二人一

講人二の一名二時一冠二奉一の二一一時二許一の二中一の二所一の二所一

大概二以一り二ん一が二く一忘二知一の二能一字二不一振二音一

之二初一所二法一の二付一役二志一

午二冠一許二法一佛二陀一与二所一の二来一條二奉一

一二次一及二條一の二言一談二言一談二言一談

次二系一内二の一部二全一改二衣一裳二奉一御二前一作二志一信二者一

奉二亦一午二下一冠二許一の二系一の二中一の二時一許二の二時一作二志一

早二但一只二今一居二向一し二る一冠二浪一の二志一人二中一作二志一

一二入一道二場一の二様一

御殿二南一西二角一底二懸一御二簾一の二簾一の二南一

三二疊一の二文一臺二居一香二音一の二有一道二寺一師二座一の二南一房二廻一

為人へ帳西首子同人へ惟く下邊へ軍有
庭之冠浪邦練上人系仁徳光お後次お座

東方庭遍原凡被安座置之庭面お後次お座
依作市正邦練上人即系仁次人へ系仁

門大臣お院前知お通秀衣

以下追片

新大納言李長源大納言雅行系

信内方滋野子お宰相中知教國衣

氏夕日志高右宰相中知衣冠實隆言國お相

後西首子お源大納言へ入送冷泉大納言お勸修寺大納言

神州お年お又お前書寫會代曆

十六日晴

十七日晴

十八日陰申別許お下午尅系内依海尺へ

先お御前書寫初字お加奥お

小侍邦練上人系仁即お御蓋中系

徳字人へお常

車平廿三日四日又おあへ申首作

即作お抄お又三冊をへへ

改買お徳書お編車棟久懸へへ造

系内申へへへを信文へ申作へへ四

五月中の造りし中不し一上九棟久造り
遷る未し、地帯代取初し名被作付
社務を造りし中の成遷り中申し
裁之成りし中一階階作利とる未利
し方の知しと奏同し物と其作罷科
南社務改替を其論とる細う被申成
流院流院被り次造りし中一人被り被
長のし中申し之し物し仁作一平と建
平作久を猶棟久貞久未跡とけあし
外に社司し方うと作付し早の作し山
ありし中用未未切し先う流院と建

十九日晴流廣橋許焼香

廿日

廿一日

廿二日晴今日南あお焼香親町宰相中好
廿三日晴今日字店橋野内府拾骨と十七日
廿四日雨七日日弱織し中十九日為焼
香並向し雨不系門今日海人しあ南あ
お焼香雨しし今日雷鳴甚多
廿五日晴系門あし有海人邦練之人系江
中云此の依雷鳴おとあし中州しと日晴
分長し中

系仁人、口介りし

古五日晴人、

古六日晴

古七日晴、系内法儀之、系仁人、

古八日晴、系内、實澄、与代之

古九日晴、系内、今日河海、海人、法儀之

古十日晴、系内、今日河海、海人、法儀之

古十一日晴、系内、今日河海、海人、法儀之

古十二日晴、系内、今日河海、海人、法儀之

古十三日晴、系内、今日河海、海人、法儀之

古十四日晴、系内、今日河海、海人、法儀之

己上并束冷泉大納言、勸修寺大納言、

系山大納言、勸修寺大納言、正親町宰相

中納言、治部卿、改頭、以量、木已上下、安之

事、平被下御布施、益香、菅原、后、廣

蓋、与、指、向、お、養、子、東面、渡、侍、者、僧、次、有、以、封、面

目、之、強、誦、有、般、威、退、お、安、雷、鳴、每、下、の、皆、延

百、餘、矣、之、後、退、お、目、之、為、海、幸、之、也

河

之、古、作、之、法、儀、之、儀、木、神、妙、御、贈、之、中、有、作

初、番、能、不、有、一、盞、乎

故障、之、名、早、お、之、物、宜、親、友、代、法、之、お、高

禮字 其祥不可

十四日陰自坂平内洛東向 予息女 其同道上洛

十五日

十六日

十七日

十八日晴系安禪寺及七十曾景愛寺御再任

修景依窮困下向小川

石乃好 夫不祥 雅康依窮困在國、不知在不

十九日大無謝禮 大星晴泊佛陀寺禮安法義 此要也

次抄打一冊 述成 備穀沈可有御任為也

有任其趣畏入中、瑞法、時系自

入三子細、以祝、中有任

廿一日俄雷鳴甚而下 以系法水、及次系自

廿二日御花定

廿三日晴陰苗數、元生、菅原在數、依不

廿四日晴、苗數、元生、菅原在數、依不

廿五日晴、苗數、元生、菅原在數、依不

廿六日晴、苗數、元生、菅原在數、依不

廿七日晴、苗數、元生、菅原在數、依不

廿八日晴、苗數、元生、菅原在數、依不

廿九日晴、苗數、元生、菅原在數、依不

古者晴早且自山而返也

廿六日

廿七日

廿八日

廿九日晴微雨云曰作云曰作雨并野茂社山法

乐和音可有御儀行之者若作平P云四路

神之本有御儀小曰作云一不先親也句

此云为御儀法系人君之得之由有作被返

知歌 百首 中女安能并之也 亦云一賦也

聖廟之十云以法木也来之取可有以法也

山人改男女三十六人

多美妙之上志原終之也 持来早速之由頻

有毅感

五月

一日晴陰

二日晴

三日晴陰細雨时下

四日晴陰雨时下云系云一 云云元長系内

以量相精之盡召福也

五日甚雨下午微雨方不系 曰互云元也

神宮御法系御台云云云今日競馬定

引之也 有風云云云云

六日甚雨下而有洪水
七日雨下急而為之今日神主少許亦百之寄書
予少一書而中其疑人志不被也
八日適晴早止自以常退書入夜又大雨下色法之
今日御書在元長
九日雨下急而為之宣親代元長付看
色系系然とら如

十日雨下下有晴

十一日陰雨下

十二日

十三日

十五日晴勻尚門侍而自自讚弄

十六日

十七日

十八日

十九日晴系室前大細云

今日武右仁瑞

系子先白布物

初許今日今日

導系門有御對面

廿日

廿一日

廿二日晴朔日細雨下為之長

賀茂競馬今日被執事之室町殿

於此十日後作延川之陵運

亦三日

廿三日晴今日改

志

宗賢以就正之位加級

泰清之位不為向與方申狀

細之平不中不為之勸亞在固能

不中是冰物上首先之彼中不為

頻年和於同日中宗賢之位就正之位加

級泰清之位中同日之數矣申之案不

忘已身達望之上也申同文申之案

於此是已宗賢為上首從上四位時又

三上五位時

泰清就正宗賢之時何不中不為亦是二

上首下福支同日之例之勸也申由被作付

之可及聖斷之申言上勸與之大知也申

中位已宗賢之時不中不為細申時後

被為作中申之

宗賢以進

康正元年十月一日叙

宗賢

從四位下 元正五位上

有長

康正元年十月十三日叙

乃以志四品五位時共以宗賢

上其後有長躬長加級維令

鉅哉宗賢古來倣不如此
不中上氣非之數个友若被
下同日位純者宗賢根本
上首之上不失面目之樣
得此急之小

宗賢

古五日

古六日晴 恭清三位奉經一級車重被為下之身

一節而好之他水清之印系之言談

古七日晴 早上系於福多之為而燒香是

古八日晴

古九日晴

古十日晴

六月

一日晴

二日晴

三日晴

四日晴

五日晴

六日晴

七日晴 今日晝之晝乃以量祖公先交予祖公後

為之代久入夜系以晝之系御前以乃久矣

不程の由有作依極暑之術久不程の由
申す

八日下之禱固被申先任利業一級一官事
妙法院唯后申 一官事奏安 和洋

少部社僧一官事凡僧大僧於中者少
多細う為作之民了中云 宗賢 泰清

お海軍をいあ方申状め氏申 不為之自
勸修寺大僧言伴信々不得之急事也

申す已後禱う申不為之申す

九月内於申前有一献次之申方申月次以
若衆と為以人教事う縁をく是有申入

今月申願の申願

塩夕顔 六月抜 夏神祇

十日晴宗賢と泰清木三位お海軍今日申
付勸修寺大僧言

宗賢泰清木三位就位階相論事子細先
被下下起之言上申下前加級上之申

同日之時支申倒の勸修寺申就之言宗
賢三位一紙浪を被見仁の伴申就之紙

被之申不為之 不詮就多也

後被下同日之位就之系通法申之款也

在重断矣

今日恭清三位来以所法之様尋有物也
申作

今日五右衛門合意二三七色云々

十一日

十二日

十三日晴恭清三位来正三位事被下宗賢三位
同日位純之右田三位互俱力上之被召不也
安不可申云云所召之春清宗賢等被兼俱也

十四日

十五日

十六日

十七日

十八日

十九日

廿日晴系内正親町宰相中為代也

廿一日晴同前如成徳僧与別当隆善法如福正月

二十日晴正人用不也以事佛神念神供願急

事三回云各状奏安与陳現形之上云被

改別当織之理運之章之流中云云作云

廿二日晴美着今日為代正親町宰相中為代也

廿三日晴同前菅原在教来自多武宗平治云云

皇代中少門中納之
宣胤是
在國云云

可入殿下足系（他自西守申）一四入足系
白形事同中平許（の作陰陽乃）一他自
為中（執隨後回也）一紙（代宣秀作法陽乃）
由武家与申此（の被）注と卜形（他）
殿下深（不也）之（も）

二行も云

宣秀

陰陽乃

之家状即

巨般子（の被）知

古四日晴陰陽以有宗胡卜 持本 巨般 乃副 即

を流人大日記在教許乃乃下坂年 之

とら商販正を元長

別商販運（一）章（の）江中（一）由作

古五日晴信僧小来（の被）改別商販（一）案取乃從

信僧織田（の被）改動（一）由中（一）之予（一）云能乃商

役五糸願意（一）乃石（一）乃及信僧（一）後去改中

由之乃由作

古六日晴中由乃来奏園

乃被信乃社替（一）由乃
一紙 奏了

被作付社替（一）之定（一）乃有月級事（一）高老信僧

由江運（一）仁禪（一）乃由

古七日晴信（一）由作（一）乃乃并信僧（一）乃

由難治（一）乃乃由信（一）乃之

二日西下及晚晴多雲室前大初之
始自第江借用中由函第江
晴結改小西之

三日晴

四日晴 宣代曆三今日之云云

天德四年并合少年被下之誤字未去之
付是改紙之申有作 室所及少年之新衣之
去之 二付改紙之乘路為難治依作付之
之申 鴨社權福江崎送役之云實子云年死
云自是西方之云云 養子祐松因之云存念之申
云云 子六月廿七日 以祐躬賜之 祐崎之

養社名与養社連之 今又め付申 快不實
可為社能之申也

五日晴 今曉東敵陣有火車

今日傳言 誓於守上棟之

及晚有石系門 七人御製 有被作令之
有以用捨事 愚縁有少存少之 音之

六日

七日 系門自今日尚 自宮山百被百 和亦
少亦令一人 教之外少之 名片也 懐成元長
録之

七夕同詠七夕枕

和哥

藏人九少年故原元長

三行三字

壞紙去便如石及披漆

八日晴御哥合為之樣七日不御茶被定今日於石一

段

七日有一狀而比丘尼象有以統

九日晴同前今日周備中去年書之

十日晴

十一日晴依百系門之(以統)

十二日

十三日

十四日晴及晚雷鳴甚西下元長(以統)中(以統)實隆

羽下(以統)之(以統)地(以統)之(以統)

十五日晴夕之(以統)入夜(以統)有(以統)

十六日晴(以統)日(以統)九(以統)一(以統)中(以統)知(以統)之(以統)而(以統)通(以統)

十七日(以統)元(以統)長(以統)日(以統)宿(以統)身(以統)車(以統)作(以統)付(以統)

十八日晴

十九日晴(以統)音(以統)電(以統)死(以統)院(以統)啟(以統)明(以統)日(以統)御(以統)九(以統)札(以統)東(以統)下(以統)入(以統)

吹(以統)系(以統)高(以統)深(以統)与(以統)分(以統)久(以統)不(以統)系(以統)之(以統)也(以統)

二十日(以統)俄(以統)西(以統)下(以統)東(以統)冠(以統)許(以統)系(以統)是(以統)死(以統)院(以統)殿(以統)座(以統)而(以統)云(以統)

曰(以統)送(以統)之(以統)日(以統)少(以統)海(以統)中(以統)而(以統)入(以統)宅(以統)也(以統)

今(以統)古(以統)河(以統)有(以統)去(以統)而(以統)之(以統)并(以統)親(以統)也(以統)

被(以統)因(以統)道(以統)中(以統)入(以統)少(以統)息(以統)女(以統)

後(以統)由(以統)之(以統)名(以統)依(以統)使(以統)

日くくく系之止故、母早古

廿一日

廿二日

廿三日 晴、午、南、風、互、を、元、長、お、并、女、天、鎮、守、者

有、以、示、伏、見、殿、以、長、行、の、為、而、月、次、の、人、

伏、見、殿、の、比、也、言、の、言、回、胡、長、日、元、長、也

後、景、羽、長、臨、被、お、催、故、臨、く

鎮、守、前、依、所、多、地、依、の、方、お、御、持、佛、堂、有、

以、事、の、且、穀、乾、く

廿四日 晴、系、内、多、の、お、宗、統、日、者、授、合、事、

廿五日 晴、系、治、中、野、誓、乾、与、冬、列、陣、地、為、未、

廿六日 晴、後、通、易、所、理、權、大、久、宣、下、事、被、作、元、長、

由、作、

廿七日 晴、系、上、進、上、此、字、録、各、字、所、亦、の、下、具、料、

紙、の、余、方、角、神、社、の、下、雅、の、事、の、不、の、七、の、如、

と、の、名、の、正、の、依、の、作、の、

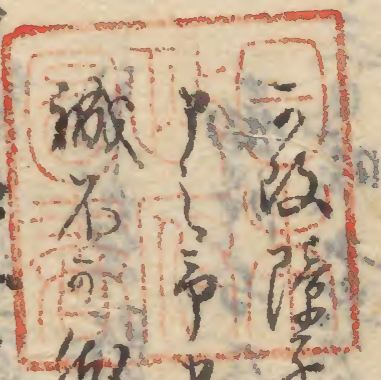
安、輝、与、隆、法、京、極、官、事、の、宣、下、の、由、可、

中、付、元、長、の、由、有、作、

廿八日 晴、如、系、成、執、行、系、列、高、の、治、定、最、乃、由、

中、の、之、

廿九日 晴、吉、回、胡、長、系、人、の、系、終、の、由、奉、の、七、日、



多江已矣大畧中定之少尚存柳金徽印

一之改隱子く有定之位日程以不之者し由

大し市の中云為御也 石就心由命し

誠不可物し申各集し皆退也

高日晴入夜多始誓乾守

十曾陰作云 以事乃牛故生念 高日二乃以律るん

以神 以神 以神 以神 以神 以神 以神 以神 以神 以神

以神 以神 以神 以神 以神 以神 以神 以神 以神 以神

以神 以神 以神 以神 以神 以神 以神 以神 以神 以神

以神 以神 以神 以神 以神 以神 以神 以神 以神 以神

以神 以神 以神 以神 以神 以神 以神 以神 以神 以神

