

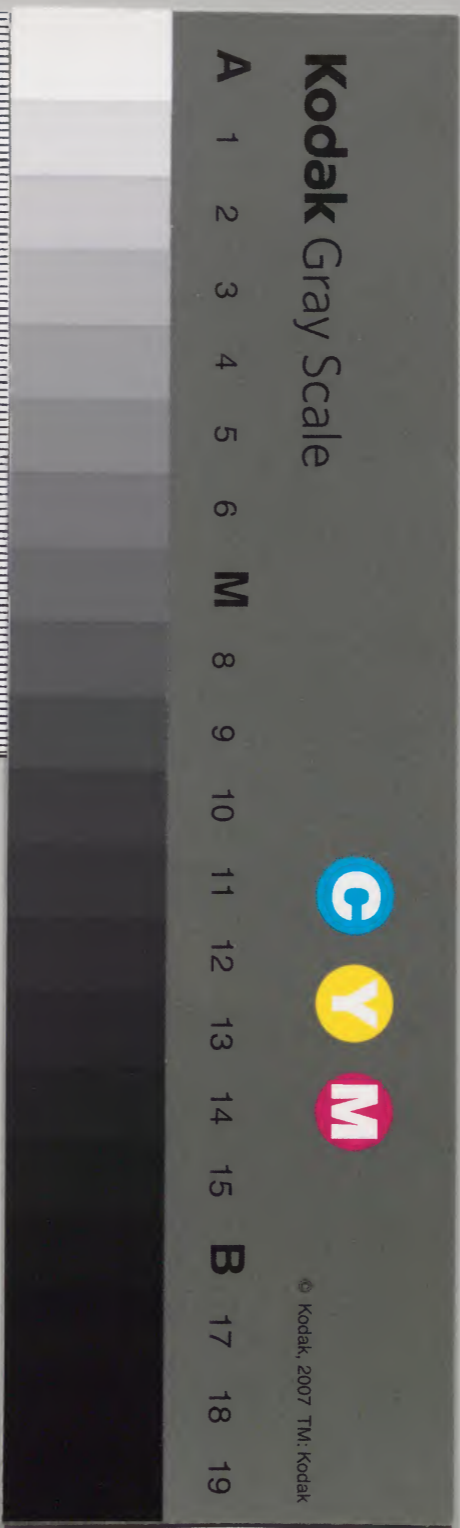
# 飛州志

八

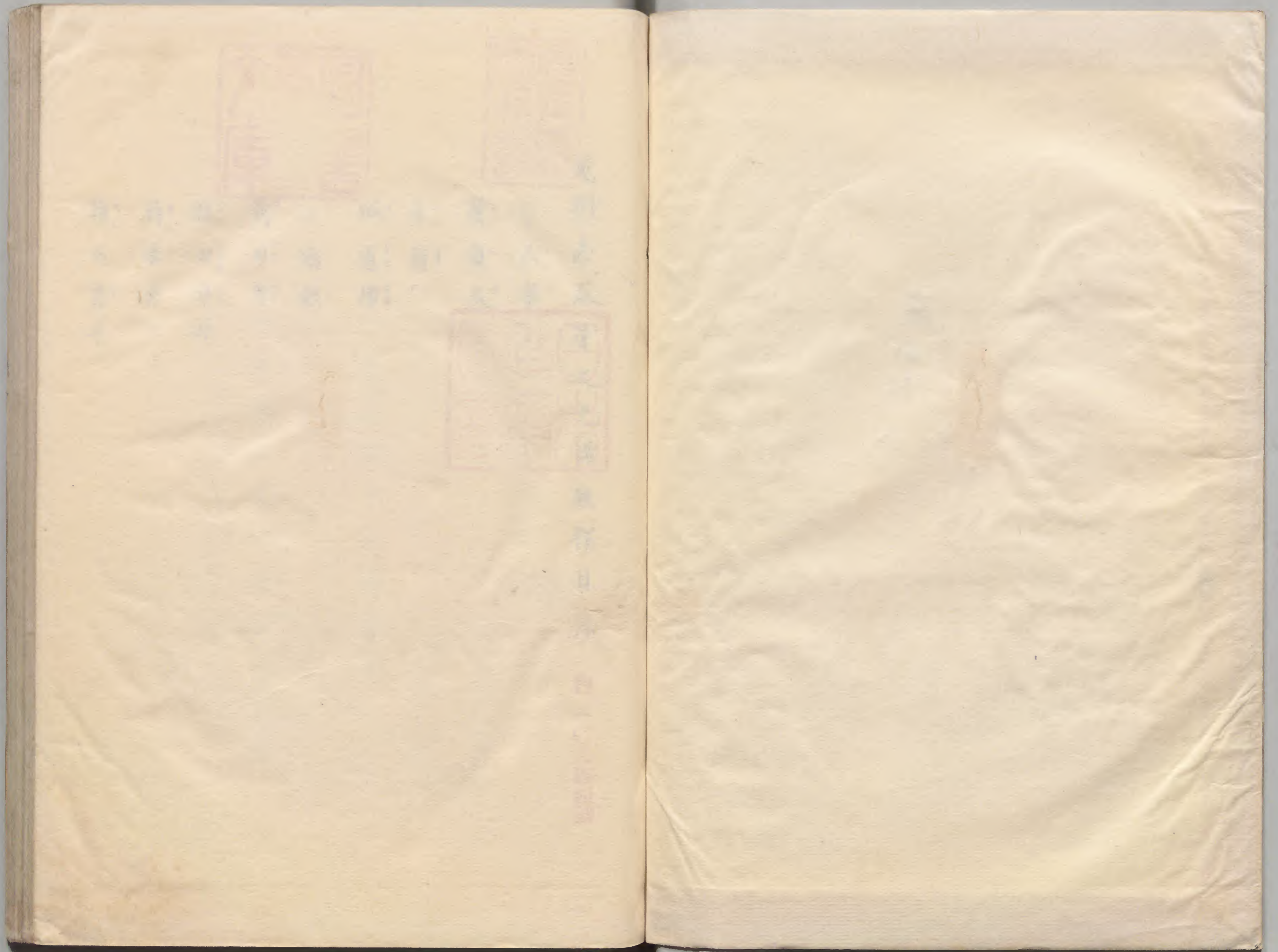
内閣文庫		
七函	九三五	和書類
二七架	一二五	

(八才)

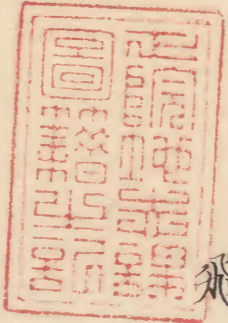
内閣文庫		
番號	和	29165
冊數	12	( 8 )
函號	174	203











飛州志卷

度市參  
人事



雜部目錄

内一〇九四四號

俗道場  
歩荷

踏歌

栽田哥

抹田草哥

轉磨哥

轉木磨哥





踏碓音節

菘未醬哥

吉友右踊

鳥追

鳥毛打

食物

令法

窠藪

喉菜漬

孫飯名品

粥名品

炒粉名品

鎖餅名品

雜炊名品

糕名品 團扇 附 飛驒 既考

自然糎

玉未醬 附 博園 未醬 附 飛驒 未醬 考

糎法

諸品

著御類



器用類并名品

農具類并名品

國匠用具并名品

私人用具并名品

機子并名品

機絲用具并名品

諸說

地名訛轉

大師談飯附大師術考

木呂并櫛

保木

ニウ 附品

重食

生食所産附磨墨之字解

若木迎

管粥

天狗怪說

沼突沼坪之說

笹荊萱稗穀萩葉河與等變化之說

蛇蟻鼠之說并鼠溺死之沙汰



墓合戦

消火 妖并茂住之夜火 附天狗倒

飛驒 黒塚之説

熊膽之説

佛法僧鳥 附嶽鳥

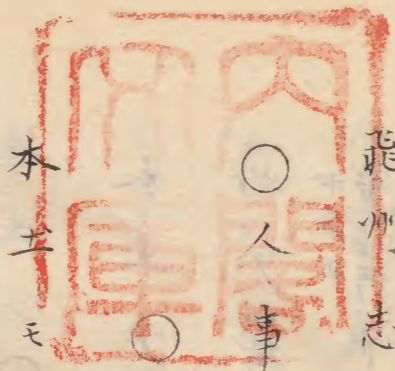
雷鳥 附嶽鳥 并雷鳥 雌雄之圖 繪

稱謂言語

民間月令

飛州志 卷第之七九 諸雜

内一〇九四四號



本並モトヨリ山國ナレハ鹽無シ仍テ自他



此州ノ市肆ニ来リテ買フ者ノ惣名ヲ度市  
ノヲハ受市參屋ト云イ度市參宿ト云也 是他  
州ノ鹽問屋トイフニ同シ按スルニ一月六  
次三度ノ市ヲ為スハ古代ノ政治也其度毎

州ノ鹽問屋トイフニ同シ按スルニ一月六  
次三度ノ市ヲ為スハ古代ノ政治也其度毎



ニハ遠近ト無ク民参り向イテ商フニ古昔  
ハ鹽ノミミ限ルベカラス外ノ賣物モ交  
エタラシサレトモ山國ニテ其重ンズルモ  
ノヲ先ツ云フトテ益ノ事ノミニ成り来レ  
ルカ六度三度ノ市ニ参ルト云フノ畧語ナ  
ルヘシ

○歩荷

本土ノ隣國ヨリ一己ノ買人何ニヨラズ賣  
物ヲ持来レル其背擔ヲ云ノ也按スルニ  
歩荷ト云フ事カ又背荷ノアヤマリナルカ

ハ背身衣ノ背ト同シ也等音其品物ヲ収ムル器  
ヲニナイト云フ荷ナルベシ

○俗道場

本土ハ東西本願寺宗ノ寺坊多シ寺号或ハ  
坊号ヲ称スル中ニ其主俗躰俗名ニシテ法  
用ヲ務村里ニ檀家ノ民ヲツテ代々相續ス  
ルヲ俗道場ト云フ也或ハ毛坊主トモイヘ  
リ道場ハ宗旨ノ通称タリ

○踏歌

裁田歌



本土ニ於テ稻苗ヲ栽ルトキ奴婢ノウタウ歌也  
其ウタウ處緩急延促アツテ一般ナラス是上  
田ハ苗ノ數少ク栽ルニヨリエルク静也下田  
ハ苗多ク繁ク栽ルニヨリ早クツメラウタエ  
リ其章句ヲ載ス尤古来ノ章句多シト云ヘト  
モ唯其一ニヲ舉ルノミ以下可准知之○廣瀨  
慶ノ御出ト云ハ地モユルケ水草モナビケ所領  
モナビケ按スルニ往古吉城郡廣瀨郷高堂ノ城○此コノ町マチ鉉ク  
裁サテサ督トニトラセヨ督モムコヒ督トニトラセヨ  
按スルニ取町ハ田畠ノ區界也○筆カキテハアラトハ呈シテ奥ウラハ今盛イマリ

按スルニ始メト云フ事也○田ヲ栽ルニ兒コモチハイヤヨ  
兒ガナケバ町ノ上ヘ走ハシリ上リ子コニコロ  
リトスカイテ田ノハカバユカヌ按スルニ温古要録卷  
○山ヤマ卧ヨカ峰ミネ入イラスルトテ嵩タカノ上ニドウド  
コロビ貝カイヲレヤニト打ウワリテノシノ嵩タカヤ  
按スルニ萬葉集ニ山卧ノ腰ニツケタルホヲノ貝岩尾ノ上ニホト、ヲチ  
下トクレクタケテモノヲ思フ比カナハ此歌ノ意ヲ云フモノナラン伊  
勢セ編ア笠カサフリニヨヤ枕マクラニモヨヤ按スルニ性古ハ尊ヲ  
○田ハ栽タレト田ノ草ハトラセマイ田湯タマ  
ノアガタルニ按スルニ盛衰暑日○ヲカタ出テ見ヤレカノコ山ノカノ



シ、ク誤リ来ルナルヘシが兒トモヨブ聲按フルニヲカタハ婦喜ヲサレテ云フ俗言也何ノ御方ト云フ事ヲ尊卑ノワキマヘナ

○採田草歌

本土ニ於テ猶苗ヲ栽テノ後田ニ生スル水中ノ草ヲ採ルニ奴婢ノウタフ歌也一番草ニ番草等ノ名アリ他州ト同シ○採モ習ハテ田ノ草採レバ跡ニ小草ガチリチリト○富士ノスツ野ノ一村薄イツカ穂ニ出テミダレアフ

○轉磨歌

本土ノ民家ニ於テ常ニ磨ヲヒクトキウタウ歌也○君ハ白玉千重ノ躑躅見レハ折クレチキリタレ○儲モ見事ナ上呂ノ躑躅枝ハ宮田ニ葉ハ萩原ニ花ハ中呂ノ寺ニ次ク

按スルニ上品中呂宮田徽原寺ヲ皆益田郡ノ地名タリ中呂ノ寺ニ次ク  
川遠ヤ間ノ横岩無カ鉋カ按スルニ往古大野郡中ヨリ吉城郡古川郷ニ行ク道路ノ中間ニ大岩アリ

○轉水磨歌

本土ノ民家ニ於テ板ヲヒク磨也其時ウタフ歌也○郡上ノ八幡出テ来ルトキハ雨ハ



降テ子ド蓑戀レ  
按スルニ濃州郡上ニ八幡町アリ  
○コウトユ

タリヤコマイトユタリ心カハリノスル殿少

ヤ按スルニユタリハイ、タリノ誤リカ又イトユト通フ ○益田能イヨノ奥飛騨ヨ

リモ風嵐カソヨミト按スルニ益田郡ハ州内ニ於テ暖氣ナル地也奥飛騨トハ文野吉城両郡其山中ヲサシ

テ云ヘリ至寒源雪ノ地タリ

○踏碓音節カラウス

本土民家ニ於テ用ユルフミウス也其時ツ

タフ歌也ノカラウス歌ト云フヘキモ音節ト稱スル事未詳 フミモ習ハヌカ

ラウスフメバ汗アセガタルトノシントウミト

按スルニ也軒ハ津水トクニカウルラフ事也トク ○箱根七里ハ馬

テモ越コスカコスミコサレヌ大江川カハ  
他州ニテモ馬奴ノウタウ歌トスルコトハ同シ七里ヲハ里トウタヘリ行程尤ハ里ト称スル地ナリ馬テモウタウ彼地ノケハレキニ應シテハ哥テモノ言葉ヨ

ロレカルヘレ大江川ハ大井川ヲアヤマルナルヘレ

○卷末將醬歌ツキメ

本土ニ於テ食用ノ未醬ヲ製ストキウタウ

歌也○コレノヲヤレハトリノ年羽エカサ子

テヲメレタヤ按スルニ未詳ヲメレタヤハ御目出度ト云フノアヤマリナルヤ ○是ノ未醬

ツキアラケナヤヘタヲボケハ飛トンテ出ル

按スルニヘタハ端也古哥ニモナニレカモヘタノミルムヲ思ヒケンナトアリ又海ヘタトモ見ヘタリ

○吉キツ左サ右ウ踊ド



本土高山國府ニ於テ毎歲七月下民ノ小兒  
男女トモニ遊ヒトスル踊也今ノ俗キツソ  
踊或ハキソ踊トモ云ヘリ皆吉左右踊ノ誤  
ナリ水曾踊ハ信州水曾ニアリ隣國ナレハ  
其名泥セシモノナラン 按スルニ是文祿  
年中豊臣家朝鮮征治ノ時高領主金森法印  
父子肥前唐津ニ在陳セリ然ルニ朝鮮ニ至  
ル處ノ日本ノ諸將速ニ勝軍ノ夏唐津ヨリ  
以州ニ告来レリ 干時文祿元年三月朝鮮  
國ノ遼東李子ヲ擒ニテ 仍テ下民是  
ヲ祝シテ悉ク高山ノ城下ニ群參シ踊歌セ

レテ濫觴トス俗ニ吉左右ノ告来ルト云フ  
ヲ以テ名トスルモノ也自是毎歲七月七日  
ハ高山ノ民同郷ノ國分寺ノ境内ニ集リ踊  
レリ同十五日十六日ハ高山ノ國府ニ於テ  
踊ヲイタス古来用ユル処ノ章句ヲ載ス○  
空タツ鳥ガ日本へ行ハ言傳レヨモノヲ文  
歌テ 按スルニ朝鮮在  
陳ノ意ヲ云フカ ○天ニ照ル月ハ十五夜カ盛  
リ我君サマハイツイモサカリ 按スルニ豊臣家  
ノ事ヲ云フニヤ ○御  
寺サマノ御門ニ鶴カ巢ヲカケ夕鶴千年ト  
時ノ位持ハ金森氏ノ傳也是ヲ云フカ ○思ヒモ寄ラヌ夕ク



ラタニ出テモロタヨ知行ヲ五千五百石  
詳ハ○小豆餅ニ砂糖ツケテ覆クサニツ色テ  
封ヲツケテヤリタヤ大野至馬殿ニ按スルニ大野  
主馬ハ豊臣家  
ノ長臣○コ分守ブシテ踊レバ御能化ケメガシカ  
ルヲノケメガサイハチヲ按スルニ天幕ヲ下俗サ○レ  
ントロニト眠ル眼モイトシトリヲケラゴ  
ケホ詳ラエケハ  
草柳ナルハシ○今宵モ鹿子アズノ夜モカノコ  
ノレカエテコサレ結スルニ鹿子目  
結澤色ノ名アリ  
○鳥追  
本土ノ村里ニ於テ正月十四日戌ノ刻下民

各其田畠ニ出テ行フ耕作ノ完ナルト云ヘ  
リ古昔ハ州内一般ニ行イタルト云ヘトモ  
今ハ其車絶ラ無レ来由尤分明ナラズ

○鳥毛打

本土ニ於テ神事祭禮ノ時下民是ヲツトム  
ル也神イサメト云ヘリ按スルニ其人數  
ハ究リ無レ各雞毛ヲ被リ赤白ノ紙ヲ切り  
童子テ背ニ負イ鞆或ハ鉦ヲ頸ニカケ鉦  
ヲ吹テ奔踊スルヲ鳥毛打ト称セリ是他州  
ニ於テ雞毛ヲ少エタル本獅子ヲ被リ頸ニ



鞆鼓ヲカケ笛ヲ吹テ舞踊スルヲ越後獅子  
上總獅子ナンド、云へり其木獅子ハ麩  
毛バカリヲ被リテ又鉦ヲ加フル事ト成レ  
ルモノ欲東武等ニテ今世其伎ヲイタスヲ  
角兵衛獅子ト云イテ小兒ヲ懸ムル事トセ  
リカツコ獅子ト云フベキヲ近ク角兵衛  
ト云フモノ是ヲツトメ始メケルニヤ

○食物

○令法

本土ニ於テ民ノ飯ニ和テ喰ノ處ノ木ノ葉

也令法ト云イハタツモリト糸ス按スル  
ニ凡テ此木山林ニ多シ令法ノ木ト云フ大  
木ニハ至ラズ其木山躑躅ニ似タリ其葉ハ  
木天蓼ノ如シ三月ノ末四月ノ初メ若葉ヲ  
摘採テ温湯ヲカケテ日ニ干乾カシテ後是  
ヲ藏メリ則米穀ニ和テ食フヲ糧飯或ハ夫  
食ト云へり厚味ニハ非ザレドモ食イ安キ  
ノ賤食タリ或曰令法ト云ハタツモリト  
假訓シテ知レ難キモノニ云へり蓋葉也々  
ハ朶也柞木ノ葉ト朶ニアル榎葉ヲ摘事ヲ







リ其實ノ鳥ノ食イテ糞ニ落レタルモノ木  
ノ極ニ止リテ生スルト見エタリ何レノ木  
ニハ限ラサレトモ椋ヒナ或ハ櫻ニ多シ下民是  
ヲ雜穀ソウゴクニ和マゼテ食フ處夫食ノ一種タリ民ノ  
是ヲ食フニハ其木其實ヲハ捨テ枝葉ハカ  
リヲ湯デテ水ニ洒シレ曰ニテ能ク春ハルテ後難ナシ  
穀ニ和マゼテ粥シユ或ハ饅マン餅ヘイト成レテ食ヘリ尤能  
ク製セサレハ甚夕酸スレ其性至冷ニシテ久  
シク食ヘハ其面色青ク成リ必ス浮腫ヲ生  
セリ故ニ窮民暫時ノ飢餓ケツカヲカカルヘキ為

ニ食フ而已○枕草子春曙抄ヨリヤトリ木  
註云宿木三光院殿ノ御説コト木ニヤドリ  
タルヲ云ナリ花鳥餘情ニハ木ノ葉ハ葉ハト云  
モノ也桑ソウ寄生ノ類ト云○藻モ藍シ草ニ云ヤ  
ドレルホヤ以上按スルニ以州ノホヤト同種  
ナルベシ又玉葉集ニホヤノメグリ土佐日  
記ニホヤノツマスシト出タリ是等ハヤド  
リ木ノホヤニハ非ズ別物ト見エタリ  
○酸菜漬  
本土ノ民間ニ於テ常ニ用ユル処ノ國コク方カタノ



菜漬也古来夫食ノ一助タリ 按スルニ每  
歳冬十月初ノノ爰ノ日ヲ以專トシ菜園ヨ  
リ採リ水ニテ洗イ温キ湯ニヒタシ其湯氣  
アルモノヲ桶ニ詰メテ重石ヲ置ク事常例  
ノ漬物ニ同シ鹽ヲ和ガルニヨツテ其味イ  
酸シ故ニ酸菜漬ト云ヘリ他州ニ於テハ芋  
大根ノ兩種多ク作り出シテ夫食トセリ此  
州ハ芋熟セズ大根有リトイヘドモ深雪至  
寒ニ貯蓄ニ難シ仍テ此菜漬ヲ以テ夫  
食ノ最第一タルモノ也尤湯ニ生菜ノ代

リト成シ或ハ其漬汁ニ鹽ヲ加エテ食用ト  
セリ又其餘ノ漬物モ無キニハ非ズ間嘗ニ  
造ル事也 ○糴飯并名品  
本土ニ於テ下民ノ食用其物ニ一種ヲ食  
フニハ非ズニ種モ和テ飯トスルノ類テ糴  
飯ト云ヘリ其和レモノハ丑穀ヲ家上トス  
ル勿論也猶貧家ノ賤食ニ至ツテハ何ト云  
フベキ名ニアラザル也今載ル處ノ名品ハ  
主トサスモノヲ云ヘリ以下可准知之



○ 麥飯 ○ 粟飯 ○ 稗飯 ○ 割飯  
リ白ニテ用ユルヲ挽ヌワ ○ 芋飯  
 ○ 大根飯 ○ 菜飯 ○ 蕪飯 ○ 小豆飯 ○ 煎豆飯  
 ○ 粟飯 ○ 稗粉飯  
稗粉ノ皮トミテ用ル也 ○ 令法飯  
 ○ 粥并名品  
豆腐ニイラレタル ○ カラコ飯  
小麥ノ粉ヲ格ナリタ

本土ノ下民凡テ白粥ト云フハ精米一種也  
 其餘ハ何ニヨラズ和テ用ル夏秋飯ト同シ  
 ○ 白粥 ○ 麥粥 ○ 小豆粥 ○ 稗粥 ○ 蕪粥 ○ 粟粥  
枳粥 ○ 枳粥  
枳實也 ○ 炒粉并名品

本土ノ民間ニ於テ焙粉ト云フ食フヲ  
 炒粉ト云フ香泉ト同シ是諸ノ實ハカリヲ  
 用ルニハ非ス其皮トモニ食用トスベキヲ  
 メニ焙ラ粉トスルモノ也 ○ 麥炒粉 稗炒粉  
 ○ 枳炒粉  
枳粉ヲ和ニテ搗碎キテ焙ク粉トス ○ シイナ炒粉  
粉米ノシイナ也其ヨリ淺レ出タル ○ 櫛炒粉  
櫛粉也其ヨリ淺レ出タル ○ 餛餅并名品

本土ノ民間ニ於テ米餛餅ハ精米一種ヲ用  
 ニ其餘ハ雜炊ト等シク何種モ和テ用ル也  
 ○ 米餛餅 ○ 麥餛餅 ○ 蕎麥餛餅 ○ 稗餛餅 ○



麥餃餅 ○ 葛餃餅 葛ノ粉ハカリラ用ユルニテハ ○ 蕨餃餅

上同 ○ 檜餃餅 ○ 土光餃餅 ○ 百花草子餃餅 百花

草ト云共根也用ル ○ カタコ餃餅 カタコ食用上ニ花草ト ○ 寔藪餃

餅 ○ シ子ンコ餃餅也 竹實 ○ キラズ餃餅 豆腐ニ製シタ

蕎麥ノ粉ヲ和ル

○ 雜炊并名品

本土ニ於テ民賤食ノ終リ也 飢ヲ養フニ至

ツテハソレト云フヘキ名モ稱レ難シ更ニ

益ノ味イアルヲ以テ食ト成レルモノ也 ○

菜雜炊 ○ 大根雜炊 ○ 蕪雜炊 ○ 夕顔雜炊 ○

酸菜雜炊 ○ 雜炊

○ 糕名品并團扇餅附飛蟬餅考

本土ニ於テ糕ト稱スルモノ、名品ヲ載ス

○ 餅 ○ 芥葉餅 ○ 黍餅 ○ 葛餅 ○ 蕨餅 ○ ホト

餅 ○ 粥餅 ○ 芋餅 ○ 蕎麥魚餅 粉ヲ和ル ○ 朽餅 朽也

米ノ粉ヲ和シ 以上其製他州ト曰シ ○ 團扇餅

本土ニ於テ古來ノ食物ナルト稱セリ 按

スルニ一般ノ習風トシテ冬春ニ季ハ是ヲ

調味シテ朝飯ノ代リニ備ヘリ 是民秋成ノ

後 米 麥 粟 稗 黍 蕎麥 大豆 小豆 菀豆 蜀黍 和



ノトレ其餘ハ物ノ糟物ノ穀コダモ集ノ置  
キ曰ニテ挽雜其粉ヲ水ニテ練テ形ヲ扁ニ  
作り湯デ、竹ノ鞘ニサシ末醬ヲヌリ茶ヲ  
煎スル爐火ノ厨ニ立テ焙食フ事也尤米麥  
粟大豆ノ多ク和セルハ厚味ト可謂寔ニ棄  
ルベキヲモ棄サルハ民間ノ古實ト見エタ  
リ○新様樂記大江國曰飛驒餅鎮西米按ス  
ルニ飛驒餅ノ事今世此州ノ人モ其名ヲダ  
ニモ知ラズ疑フヲクハ團扇餅ノ事歟  
○自然類

○子ニコ竹實也諸州トモニ名曰レ本土ニ  
於テ正徳ヨリ享保ノ初メ山笹ト云フ竹ニ  
實ヲ生セリ行年竹ハ悉ク枯レ又其山笹ハ  
他州ノ矢筧ニ似テ小竹也葉ハ熊笹ノ如ク  
廣ク大キナルモノニテ山中ニ多シ此時其  
實ヲ下民爭イ採リテ夫食トスト云フ按  
スルニ其時ノ竹實ヲ民ノ貯ヘタルアリ今  
世見ルニ麥粒ノ如シ則麥ノ如クニ春テ皮  
ヲ去リ挽テ粉トナシ餠トスルニ潤ナク  
シテ食イ惡シ仍テ米ノ粉ヲ和テ餠トセ



レカハ味イハ無カリレカドモ食イ安カリ  
キ享保ノ初メハ諸州トモニ竹ニ實ヲ結ビ  
竹ニ枯タリト云フ各年ヲ月レテ可レ諾ニヤ  
○或曰自然稷内典劫初ニ其種子モヲ口サ  
ス耕草キ事ヲモセザルニ米粒自然ニ生ス  
是ヲ自然ノ稷和ト云フ夫ニ似タルトテ名  
ツケタルモノカ○愈愚隨筆分類群書曰草木子  
曰竹ナカ花ノ復フク實ト云フ死ヲナカ結ナカ而ナカ枯死根ト云フ六  
十年ニ一ヒトヒ根ヲ易ル時ハ實ヲ結ビテ枯死ス  
○本草綱目陶弘景曰有實狀如小麥可レ為飯

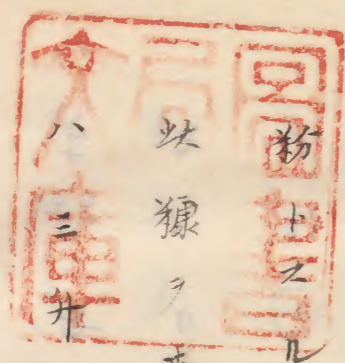
食雜阿含經世尊偈曰芭蕉生果死竹蘆實亦  
然以上趙德麟曰竹六十年葑復所而以子種六  
年而復以上載凱之竹譜在漢魏叢書之中曰竹將レ枯花ナカ復ナカ乃  
縣葑必六十復亦六年註曰望花實其年心枯  
復實也上復生六年遂成レ可レ復音福葑音紂竹  
謂レ死レ為レ葑以上揚升菴曰李旼該聞集曰舊稱竹  
實為鸞鳳所食今道竹間時見華開如レ東結實  
如レ麥江淮號為竹米以為荒年之兆其竹即死  
信非鸞鳳之食也

○玉東醬并搏團未醬飛驒未醬考



本土常用ノ未醬也凡テ麩ヲ和セズ作ルノ國  
方ノ玉<sup>クモ</sup>未醬<sup>ソ</sup>ト云フ按スルニ其製法ハ春  
三月中旬ニ至リ大豆ヲ蒸シテ<sup>ク</sup>白<sup>ク</sup>ニテ<sup>ク</sup>春<sup>ク</sup>  
ホドニ九<sup>ク</sup>メ是ヲ家屋ノ常ニ火ヲ燒ク所ノ  
上ニ簀<sup>ク</sup>ヲ鋪<sup>ク</sup>是ニ並ベテ凡三十餘日ホド干  
ス其<sup>ク</sup>乾<sup>ク</sup>タルトキニ又<sup>ク</sup>白<sup>ク</sup>ニ入レ搗<sup>ク</sup>ホス  
是ヲ國<sup>ク</sup>名<sup>ク</sup>未<sup>ク</sup>醬<sup>ク</sup>粉<sup>ク</sup>ト云フ此粉一斗ニ益四升  
水八升ヲ以テ合セテ桶ニ入ル也石教ノ多  
少トモニ此法ヲ<sup>ク</sup>刷<sup>ク</sup>ス其後<sup>ク</sup>搗<sup>ク</sup>廻<sup>ク</sup>ス<sup>ク</sup>夏<sup>ク</sup>醬<sup>ク</sup>油<sup>ク</sup>ヲ  
造ルニ<sup>ク</sup>日<sup>ク</sup>シ夫ヨリ五六十日ヲ經テ<sup>ク</sup>乾<sup>ク</sup>ク<sup>ク</sup>熟<sup>ク</sup>

シタルトキ桶ノ中ニ簀ヲ入レ溜<sup>ク</sup>ヲ汲<sup>ク</sup>取テ其  
跡ヲ常用ノ未醬トスル也又一方<sup>ク</sup>檜<sup>ク</sup>玉<sup>ク</sup>未<sup>ク</sup>醬<sup>ク</sup>ト  
云フモノアリ國方ノ下品トセリ是ハ米<sup>ク</sup>糠<sup>ク</sup>ヲ  
湯ニテ練<sup>ク</sup>リ蒸<sup>ク</sup>テ丸<sup>ク</sup>ヲ<sup>ク</sup>シ其乾キタルヲ搗ホシテ



此糠ヲ本方ノ大豆ノ未醬粉一斗ノ中ニ升或  
ハ三升ヲ加ヘリ其餘<sup>ク</sup>塩<sup>ク</sup>水<sup>ク</sup>トモニ法ノ如シ溜<sup>ク</sup>リ  
ヲ汲ミ取リ跡ヲ常用ノ未醬トセリ所詮ハ大豆  
ノ分量ヲ減シ可<sup>ク</sup>造<sup>ク</sup>ノ爲ニテ味<sup>ク</sup>尤<sup>ク</sup>本方ノ未醬ニ  
ハ及ハサル也是ノ國名糠玉未醬ト稱セリ或ハ



曰、搏團未醬 玉ハ搏團也俗玉未醬ニ作ルハ  
非也今世本土ニ於テ檜玉未醬ト云フ未解搏  
團ハ搏團ナレトモタマト讀解セリ搏ト檜トハ  
字別ニ音モ異リ疑ラクハ搏ヲ誤ツテ檜ト成リタル  
モノカ玉未醬諸州ニ在リト云ヘトモ搏團  
ニ作ル事無クテ過ル古往今來也 和名  
類聚抄卷第十六未醬之註曰 志賀未醬  
飛驒未醬 志賀江州郡名云云以上按スルニ  
飛驒未醬未考是今世稱スル延ノ國方ノ玉  
未醬ヲ云ヘルカ猶未將ノ名目アルモノ下ニ

載ル如シ尤常ニ用ル爲ニハ非ス適造リ者  
ムノミ ○麩未醬 他州ニ於テ麩ヲ加ヘテ  
造ル延ノ未醬也 ○酢未醬 米ノ糠ヲ魚リ  
テ酢フ以テ練リ塩ヲ加ヘテ食フヲ云  
○搗汰 本土ノ民秋ノ新大豆ヲ採リ湯デ、石臼ニ  
テ挽キ鹽ヲ和テ食フヲ云フ也未  
解 ○或曰 或書ニ搗汰未醬ト稱スルアリ  
正字通康熙字典等ニ搗ニハ 搗ハ糝ニ作  
ル屑米又糝ト謂フ秋ハ其餘諸韻書字籍ニ







物ヲ負トキ背ニ當ルモノ也藁ヲ以テ造  
ル○子コダ藁ニテ組タルカマスノ如キ  
モノ也下民耕耘トキ常ニ背ニ覆イテ暑日  
炎暑冬日寒風ウヲ防ク為也○雪袴太布  
ヲ用ユ俗ノ立舩ト云フニ似テ膝下ヲ限ト  
シテ下ハ脚絆ヲ用イ耕作山カセキトモニ  
着セリ猿袴トモ云ヘリ○蒲脛巾蒲ヲ以  
テ編タル脚絆也○レナハキ檜ノ木皮  
ヲ以テ編タル脚絆也○輪カシレキ下民  
積雪ノ上ヲ歩行スル雪當也熊柳ト云フ木

ヲ以テ亘一尺餘ノ輪ト成レ其輪ニ瓜ヲ三  
ツ造リ又輪ノ中央ニ板ヲワタレ是ニ草履  
ノ如キ緒ヲ作り脚下ニハキテ往來スル也  
西行象集ニアラナ山サカレクノアル谷  
モナクカレキノ道ヲツクル白雪○鐵カシ  
レキ鐵ヲ以テ三ツノ瓜アルモノ也草鞋ノ  
裏ニ付テ用ル也○ハナモシ深雪ヲ歩行  
スルニ脚ノ瓜甚タ痛メリ仍テ藁ヲ用イ瓜  
ノ先ヲ包ムモノ也瓜カケトモ云ヘリ草ヲ  
以テ作ルヲウソソヘイト云也○カシベシ



ゾウ 藁ニテ編タル雪沓也鞠沓ノ如クニ  
シテ筒長ク膝下ニ及ハリ○釘木履 冬日  
道路悉ク氷ト成レリ故ニ木履ノ裏ニ釘ヲ  
打テ用ルヲ云フ○木雪踏也梶ノ皮或ハ胡  
桃ノ木皮ヲ用ユ皮ニ斤ヲ合セ櫻ノ皮ニラ  
閉鼻緒ハ草ヲ用イ横緒ハ藤ヲ用ユ○足中  
草履也他州ニ同シ○ツラヌキ 野猪ノ膝  
ノ革ヲ以テ造ル省也獵師ノ用具也  
○器用類并名品  
本土ノ民間ニ於テ用ル處ノ品類國名草ヲ

載ス○畜水槽 木ヲ鑿或ハ曲物ヲ用イ大  
小ノ水桶トセリタガニ用ル竹甚ダ乏キ故  
也○馬槽 上ニ曰レ馬ノ飼桶裾子洗也○  
自在鉤 民間ノ圍盤裏ニ下テ錫釜ヲカケ  
ル鉤也其上ノ鉤ハ椽ノ曲リヲ用イ中ノ椽  
ハ朴ヲ用イ下ノ鉤ハ桑曲リヲ以テ作レヲ  
古法トストイヘリ未由未詳○三本脚 山  
野ニ於テ食ヲ調シトスルトキハ竹木ニ取ラ  
ズ三木ヲ集メテ枳ナル方ヲ結ビ下ナル方  
ヲ開カセ建ラ上ヨリ繩ヲ下シ自在鉤ノ代



リニ成レテ鋤釜ヲカケル也陳聞ノ畧ナレ  
ベレ○コスクイニホヲ以テ作ル鋤也○ソ  
リ深雪ノ氷トナリタルトキ人ヲ乘セ或  
ハ薪ヲ積テ引モノ也西行法師家集ニ  
ユモツトソリノ早緒モツケナクニ積リニ  
ケリナ越ノ白雪

○農具類并名品

本土ノ下民用ル処ノ農具也其國名等ヲ載  
ス○鋤也州ト曰レ○引鋤也他州ニモ  
リ秋鋤ノ如シ柄ハ前後ニ或ハナリ兩人ニ

テツカウモノ也○耙鋤也他州ト曰レ苗代  
ノトキ馬ノ後ニ附テ耕ス也大豆ノ葉他  
州ノ小鋤ト云フニ似タリ種子ニ土ヲカケ  
或ハ草ヲケヅリ取ル凡テ細密ナル業ニ用  
ユ○蕪カク他州ト曰レ○伐柴録也他州ト  
曰鐵ヲ厚ク作ル○刈草録也他州ト曰レ鐵  
ノ薄ク作ル○サスガ他州ニ於テ山カケ  
ハ海府ト云フニ同シ○田鞍苗代馬ノ鞍也  
後ニ肌所ヲ造リ上ニ荷鞍ヲ行輪ヲ置也腹  
帶胸拭尻拭ノ便トスルノニ他州ニ曰レ○



鼻<sup>ナシ</sup> 筭<sup>サ</sup> 苗代馬ノ鼻<sup>ナシ</sup> 草<sup>クサ</sup>ニ附ル竹也 牽<sup>ヒキ</sup>網<sup>アミ</sup>ノ代  
リトス他州ト曰レ○大脚<sup>オホアシ</sup> 板<sup>イタ</sup>ニ横<sup>ヨコ</sup>緒<sup>オビ</sup>ト鼻<sup>ナシ</sup>  
緒<sup>オビ</sup>ヲ作り是ヲ脚<sup>アシ</sup>ニハキテ田ノ範<sup>ノリ</sup>ヲ泥中ニ  
踏<sup>フミ</sup>込<sup>コ</sup>ムモノナリ○コイバシ 他州ト曰レ  
指<sup>ササ</sup>ノ穂<sup>ホ</sup>ヲコキ取ル竹ノ小管也イ子コバシ  
ト云云○カラハシ 麥<sup>ムギ</sup>ノ穂<sup>ホ</sup>ヲコキ取ル竹ノ  
管也○ゲンドン 麻<sup>アサ</sup>糸<sup>イト</sup>ヲ以テ編<sup>アミ</sup>タル筭<sup>サ</sup>也  
他州ノ米トウレト云フニ同レ○淘汰<sup>トウダ</sup>輪<sup>リン</sup>  
他州ニテユリ板或ハエリ蓋<sup>フタ</sup>ト云フニ曰レ  
叔<sup>シ</sup>ト精米ヲ撰<sup>ヒ</sup>ミ分クル器也エリハ撰<sup>ヒ</sup>ムノ

義カ輪ノ豆<sup>マメ</sup>一尺五寸六寸縁<sup>ツギ</sup>ノ高サ三四寸ア  
リ是ニ米三升バカ入レテ陶<sup>セラ</sup>ナリ米ハ縁ニ  
寄<sup>ツ</sup>リ叔<sup>シ</sup>ハ中央ニ集ル○箕<sup>ヒ</sup> 他州ト同シ本  
土ニナハ胡桃<sup>クワ</sup>ノ木皮ヲ以テ造<sup>ル</sup>○梔<sup>シ</sup>杷<sup>バ</sup> 他  
州ト同シ近世造リ出セル器也今世ハコイ  
ハシノ代リトスセンバ或ハヤモメダヲシ  
モ云フ也○颯<sup>サ</sup>扇<sup>セン</sup> 他州ト同シ近世造リ出  
ス淘汰<sup>トウダ</sup>輪ノ代リトス○扇<sup>セン</sup>米<sup>メ</sup>風<sup>フウ</sup>車<sup>クルマ</sup> 他州ト  
同シ近世造リ出スケンドンノ代リトス○  
尾<sup>ビ</sup>筭<sup>サ</sup> 他州ト曰レ毛<sup>ケ</sup>筭<sup>サ</sup>トモ云 龍<sup>リウ</sup>磨<sup>マ</sup> 他



州ト曰レ扱ヲ挽也竹ヲ以テ九ク組立出ヲ  
 以テ塗タルモノナリ○木礪他州ト曰ク  
 木ヲ以テ造レル挽白也○碓他州ト曰レ  
 踏白也○石臼他州ト曰レ○搗臼他州  
 ノ立臼舂臼ト同レ○搗杵他州ノ米舂杵  
 ト曰レ○手杵他州ト曰レ○打棒五穀  
 初メ物ノ實ヲ打落ス棒也連軸或輪棒ト  
 云ニ曰レ○ハザ五穀ヲ初メ物ヲ干乾ス  
 架也他州ニテ喬打麥笊ト云フニ同  
 ○國匠用具并名品

本土ノ工匠所用ノ具足ヲ載ス○鋸大鋸挽切ガケラ  
 挽切ガケラ  
 挽切ガケラ  
 挽切ガケラ

挽切ガケラ  
 挽切ガケラ  
 挽切ガケラ  
 挽切ガケラ

挽切ガケラ  
 挽切ガケラ  
 挽切ガケラ  
 挽切ガケラ

○拙人用具并名品

本土ノ山林ニ於テ拙人ノ用ル品類又載ス  
 ○伐斧及狭トモ云ヘリ柄ニ規矩ヲ刻ミ  
 用九ナリ凡テ大小木トモニ根伐ニ用ル斧  
 也○サメ斧及廣トモ云ヘリ七寸及八寸



又ト云フモノアリ根伐ノ後前物平物トモ  
 二其<sup>カクテ</sup>形ヲ作ル斧也作ルヲサマスト云或ハ  
 ハツルトエノ仙人ノ通言也○又ガケ斧  
 朝也<sup>サヤ</sup>ホエウチ大小木トモ二其枝ヲ伐  
 ル是ノ薙<sup>ナ</sup>カノ名也○墨<sup>スミ</sup>糸<sup>イト</sup>工<sup>ク</sup>匠<sup>シヤウ</sup>ノ所用ト  
 同シ○規<sup>カ</sup>矩<sup>コ</sup>子<sup>シ</sup>木或ハ竹ヲ以テ造ル○子コダ  
 檜ノ木皮ヲ以テ編タルカマス也用具皆  
 是ニ藏メリ

○機子并名品

本土ニ於テ用ル處ヲ載ス機子總名也用具

多品ニシテ用ル所委<sup>ア</sup>識<sup>シ</sup>難<sup>シ</sup>仍<sup>レ</sup>テ名目  
 フ舉<sup>ル</sup>ルノミ

○高<sup>カク</sup>機<sup>ハク</sup> ○平<sup>ヒラ</sup>機<sup>ハク</sup> ○山<sup>ヤマ</sup> ○輜<sup>ソ</sup> ○イヌ

○機<sup>ハク</sup>躡<sup>シ</sup> ○藤<sup>フジ</sup> ○ハタグサ ○アザリ竹 ○篋<sup>ハク</sup>

○押<sup>オシ</sup>竿<sup>サ</sup> ○カガリコマ ○箴<sup>ササ</sup> ○箴<sup>ササ</sup>柄<sup>カ</sup> ○キツ子

○椶<sup>ソウ</sup> 借<sup>カ</sup>瓜 ○椶<sup>ソウ</sup> 竹 ○レ、羨 ○篋<sup>ハク</sup>

○機<sup>ハク</sup> 返<sup>マゼ</sup> 棒 ○機<sup>ハク</sup> 帶 ○鋪<sup>シヤ</sup> 版 ○藤<sup>フジ</sup> 附

以上 緝<sup>キツ</sup> 細<sup>コ</sup> 涼<sup>スズク</sup> 袴<sup>ハカマ</sup> 木<sup>キ</sup> 綿<sup>ワタ</sup> 麻<sup>アサ</sup> 太<sup>タ</sup> 布<sup>フ</sup>ノ類<sup>ル</sup>ヲ織<sup>オリ</sup>出<sup>ス</sup>セリ

尤男女トモニ是ヲ勤メリ

○機<sup>ハク</sup> 絲<sup>イト</sup> 用<sup>ヨウ</sup> 具<sup>ク</sup> 并<sup>ナヒ</sup> 名<sup>ナ</sup> 品<sup>ヒン</sup>



本土ニ於テ系ニ用ル處ノ具足其名目ヲ舉ルノミ

○ 隻ワツ ○ 隻ワツニレ ○ 舞マユ尻シ幡ハタ巾 ○ 總ソウ羽 ○ 寇ク

○ 總カセ車クルマ ○ 總カセ張ハ ○ 績ツ經ミ ○ 走ハシ ○ 綜ハ臺ダイ

○ 車クルマ ○ 鎬ツツム ○ 手テ箕ハシ ○ 絡タ柅ヒ ○ 絲イト通トウ

○ 近チカ臺ダイ ○ 手テ代ダイ ○ サラナノキ 是近世作出セシモノニテ

以上系ニ燃ヨリ機キニ組ク處ト悉ク是ヲ用ユ

○ 諸シヨ說セツ

○ 地チ名メイ訛ウ轉テン

本土ニ氏ノ言語ハ凡テ約ニヤカニ唱ウフルニ疎ク

也土地ノ質氣ヲ云ントテ其涯畧ヲ載ス此

類尤是ニ限ルニハ非ス餘可唯知之猶地名

ノ外ハ猶謂言語ノ條下ニ載タリ ○ セウカ野

正シウ觀カン音オン野ノ也益田郡ニアリ ○ ビジヨウゲ

美女ビョウメ峠トウゲ也大野郡ニアリ ○ ホノボ 保ホ農ノウ

府也曰郡ニアリ フツハラ 大原也曰郡

アリ ○ アソボ 朝アサ暮カ也吉城郡ニアリ カシ

ヤホラ 柏カシ原ハラ也曰郡ニアリ ○ カシヤテ

柏カシ當トウ也曰郡ニアリ アソラ 朝アサ浦ウラ也曰郡

ニアリ



○大師饅餅附大師粥考

本土ノ謠ニ斤意地ナル人ヲ呵ル言アリ  
磨坂ノ大師饅餅宿ニ食エト  
按ズルニ是  
吉城郡岸奥村ノ山澗ニ磨坂ト云フ枝村アリ  
古此地ニ於テ十一月廿三日家毎ニ饅餅  
ヲコレテエテ祝シ食フ是ヲ大師饅餅ト称  
セリ然ルニ一家ノ民曾テ信ゼスレテ翌日  
食フベシト云フテ寐タリレガ其夜ハカラ  
ラズモ山上ノ積雪崩レ落テ彼民家一戸ノ  
ニ埋没セラレテ男女ヒトリモ残ラズ死ニ

セリ其中ニ幼兒アリ圓トイフモノニ入レ  
テ置タリシニ大師饅餅ノ器物ト共ニ遠  
遠キ川ノ端ニ自然ト押出シテ彼ノ小兒ノ  
命ハ助リ又是ヨリシテ斯イハル事ニナシ  
有テルトリ此俗説ノ如キハ古昔此州ニ於  
テハ小豆粥ヲ煮ル事ハイタサズレテ饅餅  
ヲ用イタルト見エタリ今世ノ民ハ悉ク十  
一月廿三日小豆粥ヲ煮テ大師粥ト称スル  
事他州ニ同レ又今世ノ俗ハ弘法大師ヲ祭  
ル事ト思ヘリ蓋トリチカヘテ云ナルヘシ



是慈慧大師也又諸州於テ粥ヲ奠テ祭ル  
事其月日一般ナラザル或ハ十一月三日  
五日廿三日或ハ戊巳日等ヲ用ユル地モ  
リト云フ其故ヲハ不知又蠅子ハ大師粥ヲ  
食ハサレバ不<sup>サラズ</sup>整ト云モ是也磨坂ニモ往古  
ハ元三大師堂アリシモ後世廢セシモノ歟  
今ハナシ猶大師ノ大畧下ニ載ス○美濃州  
各之務郡鴉沼郷元三大師堂化縁募疏云<sup>漆通</sup>  
撰<sup>撰</sup>叡山慈慧大師之母始夢坐大海中日光入  
懷延喜十二年九月三日誕生江州淺井郡食

曰日天子之應化也十二歲登叡遂究顯密玄  
奧應和三年時無上寢大法輪於清涼殿有二  
天童隨侍左右永觀三年乙酉正月三日示寂  
故元三大師自永觀乙酉到文明己亥凡四百  
九十有一年也扶桑六十餘州在之處之營堂  
宇安尊軀歲時薦祭供五穀豐祭群黎康樂而  
無些子災厄偉哉尊滅後已向五百霜其餘光  
赫々灼々猶實相日輪照輪于時仰之弥高云  
○木呂羊櫛  
本土ニ於テ常用ノ薪ヲ木呂ト云ケ櫛ト云



一リ物名ハ薪或ハ真木ト称ス山中ニテ何  
ト云フニハ限ラス雜木ヲ以テ伐出レ谷川  
ニ入レテ流レ来ル商賣ノ肆ニ至リ是ヲ  
取揚集メテ人家ニ運送スル也按スルニ  
拙人ノ凡テ材木ノ下ニ鋪テ枕ト成セル木  
ヲサシテ其大キナルヲハ号シテ修羅木ト  
云イ小木ヲハ和品ト云フ或ハコロバレト  
モ之ヘリ蓋木呂ハコロブノ義ナルヘシ楮  
ハ木ノ株也○萬葉集曰斐太人之真木流  
云爾布乃河事者雖通取曾不通以上示布川考ハエ地部  
台所ノ各下ニ載タリ

○親ノ親子ノ子ノ子マデ山賤ノホタノ火  
ケタテカタミトツスル大名寄曰顯國  
大原ヤホタ、ク賤カ麻衣ウラマシクモ  
ヌレヌ袖カナ

○保木

本土ニ於テ保木ト称スルモノハ他州ニテ  
鹿朶ト云フモノナリ凡テ小木ヲ枝ナガラ  
伐リ用ルヲ云ヘリ按スルニ保木ニ作ル  
ハ誤リナルヘシ木ノ穂トイフノ義ナルカ  
保木ヲ用ル處ノ名目ヲ載ス○保木橋保木ヲ覆



一他州ニ云 ○保木道 山ノ半腹或ハ泥沼ノ地 ○保木垣 他州ノ麓

○保木山 山林也

○ニウ并品

本土ニ於テニウト称スルモノハ他州ニテ

縮室或ハ縮ブラト云ニ同シ其品下ニ載ス

○縮 イナニウ 縮ヲ積ミタ ○藁 ラニウ 藁ヲツミタ ○大ニウ

小ニウ 共ニ其小大 ○ニウ 蓋ニウニ積クル頂ヲ覆ヘル蓋也是縮ヲ

リテニウノ頂ニ置クモノハ必此ニウ蓋ヲ作リテ覆ヘリ霜雪他ニ異ル故ナルハレ 其二

ウヲ作ルハ他州ノ縮ブラヲ作ルニ同シ先

ツ縮ノ穂ノ土ニ附サルヤウニ地條ハ穂ヲ

上ニナシテ圓ク立チウヘテ半ヨリ上ハ穂

ヲ地ニ下シテ段々ニ上ノ方ハ細ク種子

ヲ後其トマリハニウ蓋ヲ以テ覆フ事ナリ

○隠岐ノスサミニ云ク 隠岐ノ国ノ人他州ニ遊ヒテ適租為ノ墓所ニ帰祭スル事アリ其紀行也

後鳥羽帝ノ御製トテ 賤ノ女ケカタツキ

麥ヲ乾シワビテニウニヤスラニ五月ノ頃

ニウトハソモ何ノ事ゾト問エバ此境ノ

人モ知ラズ畫者ニウニ雀トノソムトキ

ハ縮室ニ雀ヲ書ク麥ヲモ室ニナシテ乾シ

置ク事侍レハ麥ノニウトモ云フベキヤイ



ブカレ以上按スルニ今世本土ニ於テ麥ノ穂  
ヲコキ落レノゲト云フモノヲ取ルトテ春  
ヲカタヅキト云ト春テノゲテ除キタルヲ  
カタヅキ麥ト云ヘリ其カタヅキニイタス  
ハ麥ハレメリ多キモノナレハ能ク日ニホ  
レテ後ニ春也夫ヨリ春ハマヅキト云ヘリ  
カタツキノ後ハ幾度春モ皆マツキノ中也  
サレハ此州ニ例セハ其カタツキノ成リ  
ニモ晴間ナキ五月雨ニ乾<sup>ホレ</sup>陀<sup>ヒ</sup>テ其穂ヲモコ  
キトテズレテニウニ成レテクヲ云フニヤ

隠州ニテモ昔ハ縮室ヲニウト云イレモ後  
世名ノ替リケル汝此州モ今世麥ニウト云  
フハアラ子トモ古ハアリタルナラニ既ニ  
藁ニウハ今世モアリケルヲ思ヘハ物ヲ肆<sup>シ</sup>  
ハエニ及ニテハ何レヲモニウニシ侍リ又  
ヘレ古ハ去年ノ稻ヲ夏ニテモ貯ヘタル夏  
古書ニ見エタリ是コイバシト云フ竹ノ管  
ヲ掌中ニ持テ一穂<sup>ホ</sup>毎ニ扱<sup>コキ</sup>落<sup>ク</sup>セシヨリ人  
數多カラサレバ速ニ扱ニナレガタシ然ル  
ヲ近世イ子コキト云モノヲ造リ出テ一<sup>イナ</sup>把<sup>ハ</sup>





ヲ一扱ニスルモ其勞ナシ俗ニイナコキ  
 別名ヲヤモメダラシト云モ其謂也 ○枕草  
 子クナラレキモノ、降下五月清少納言云フ也見ヘタリ 春晴抄卷第五 郭クナラレキモノ、降下五月清少納言云フ也見ヘタリ 稻  
 トイフモノヲ多クトリ出テ下畧注云ク清少  
 ナドヘ馳走ニ去年ノ稻ヲ取出テコカテ見  
 スル也源氏ノ須磨ノ巻ニ三月ハカリニ馬  
 ニ稻ヲ飼シ事アリ古ハ秋ノ稻ヲ其マ、置  
 シト見ユ以上 ○或曰貧家ニ三春ノ間麥ノ  
 貯ヘ既ニ盡テ新麥ノ熟セルヲモ待カテ青  
 麥ヲ刈リテ青ガレト云フモノニツクリ食

フモノニツクリ食フ其折カラモ過漸ヨクク其少  
 メルニアイテ刈トリタレドモ五月雨ニ乾  
 キカ子カタヅキ麥ニナサシト思ヒシモ成  
 ラズレテ糝ト云フモノニ作り出久本意ナ  
 キ事也糝トハ何ニテモ其味モ七味ミヤル  
 トアラユルモノヲ粉ニ挽テ其中ヘカタツ  
 \* 麥ヲモ入レ水ニテ子リ飯炊ク上ニ置テ  
 蒸アゲテ飯ニ和シ食フヲ糝飯又カテメシ  
 ト云フカラハ糝也糝糝トハ別ニシテ物ヲ  
 和ユルフカテルト云ヘハナリ糝ハ字書



ニ雜ナリト註セリ云 以上ノ説ノ如キハ  
指室ノニウアラズカラメシノニウ也御製  
ノニウハ是モ近カラシ故ニ各説ヲ載ス  
○重食  
本土ニ於テ古昔ヨリ弄ブ處ノ雙六ヲ重食  
ト云フ常ノ雙六又大和雙六ト云フニ非  
ス是古代ノ雙六ナルト稱ス其盤ノ法石ノ  
數常用ノ製ニ曰レ石ノ置ヤウハ大和雙六  
ノ法ト常用ノ雙六ト文ヘリ其石ヲツカウ  
法ハ以上ノニ品ト甚タ異レリ猶下ニ載ル

如レ 我カ五石ヲ内ノカ地ニ置ク 是常ノ雙六ト曰レ 我カ  
我カ五石ヲ向ノ外ノ地ニ置ク 是常ノ雙六ト曰レ 我カ  
五石ヲ向ノ内ノ地ニ置ク 是大和雙六ト曰レ 常ノ雙六ニハ  
外四地ニ置ク也 以上ハ石ノ置キヤウ也自是以下  
石ノツカイヤウ賽目ノ用法ヲ載ス 賽ハ  
一目ヲ以テニ石宛ヲツカイテ一度ニ四石  
ヲ動スフ法トス 賽目ノ出タル時カサテ賽フコト曰レ 又五  
四三六ノ兩目ハ重目ニ喚ビリ常ノ雙六ニ  
重一重六ヲ重シズルガ如シ七五四三六ヲ  
稱スルハ向ノ内ノ地ニアル五石ヲ外地ニ



出スニヨロシク又一石ヲ動サントスル時  
タトハバ賽ノ自五四ニテ日九ツナリ是ヲ  
引ニニ九十八トシテ一石ヲ以テ我カ内五  
地マデ引ヒキ附ツケル也餘モ又可准知之一度ニ四  
石ヲツカフ法ナリト云トモ如レ此其時ニ應  
シテ一石或ハ二石三石ヲ用ルモ自由セリ  
其地ヲ造ルト云モ五四三六等ノ定石ノ道  
ヲサレノサグ事一ツノ端石ヲ伐リ又其石  
ヲ置ク事ムシト成ル事ヲリハト成ル事悉  
ク常ノ双六ニ曰レ大凡其法ノ源畧如レ此○

枕草子春曙抄卷第二コノ下云川舟ノクダ  
リサマハグロメノヨクツキタルテウバミ  
ニテウヲホクウチタル註云テウハ調重  
ト曰レ重ヒツ食シ調ビ食バ双六ノ遊也○徒然草文政鈔  
双六之條下注云書言故事云烏曹氏作博陸  
博陸ハク采名也即是双六ナリ聲譜云陳思王  
製双陸局置散子ニ傾賞全篇ニ中華并ニ  
四夷ノ双陸ヲ載タリ其中ニ日本國ノ双六  
ヲモ擧テ因説ヲ記セリ以上猶倭漢三才回會  
等ニ委レ



○生食所産元附磨墨之字解

本土ニ於テ口碑ニ傳フル処昔録倉ノ時生  
食ト云フ駿馬アリ當州吉城郡池俣村ニ産  
ル後録倉右大將家ニ奉リ初メハ其名ヲ池  
月ト称セラルト云ヘリ華實ハ詳池ノ俣ハ  
騎鞍カ嶽ノ麓也○録倉  
實記卷茅ハ義經宇治川ヲ渡  
スト云條下ニ其比録倉殿ニ生食磨  
墨トテ和藏ノ駿馬アリ生食ハ奥州推業立  
ニテ海東小太郎業衛ノ後家徳尼子アリ治  
兼ノ始メニ録倉再興ノ時ニ遇タリトテ梶  
原平治左衛門カ許マテ引レケル又磨墨ハ

一除院殿ヨリマイラセラル甲斐ノ黒駒也太子ノ  
牧ト云フヨリ出タリ下畧平家物語 佐々木四郎ノタマ  
ワレレタリケル御馬ハ黒カゲナル馬ノフトウタクマニキガ馬  
ヲヒ人ヲモアタリヲ拂ツテタヒケレハイケスキトハ附ラレ  
タリ梶原カタマワツタル御馬モキマメテフトクタクマニキガ  
誠ニ黒カリケレハスルスミトハ附ラレタリ以上 或曰沙石集  
卷第四通人可捨  
執著條下曰 法問ノ次テニ樂天之詩ヲ  
引出レテイハク匹スル如身後有何事アタマノ世間  
ヲシメヌ應向世間  
無レ所ホル文ノ意ハ人ノ物ニ手ニモタヌヲ匹  
如身ト云下畧以上ノ文意ニタトエテ此馬ノ



至ツテ疾事人ノ手ニ物モ持テエヌト云ン  
トラスルスミト称セシモノニヤ

○若木迎

本土ノ村民毎歳正月二日其村里ノ山林ニ  
入り始メテ薪ヲ伐ル是ヲ税シテ若木迎ト  
云フ事也其木ヲ集メテ積置クヲ若木棚ト  
云ヘリ

○管粥

本土ニ於テ作毛ノ豊凶ヲ試ルトテ粥ヲ煮ル  
事ナリ他ノ熟不熟ノ占フニハアテズ其一

村毎ノ事トセリ古昔ハ州内一般ニ行イシ  
ガ後世悉ク廢レテ今ハ大野郡小八賀郷ノ  
村里ニ残ルト云ヘリ毎歳ノ正月十四日は  
ヲ勤ル民ニ於テ精進潔濟ヲ專ラトシ女人  
不淨ヲ禁ス圍爐裏ノ火ヲ改メ黄昏ニ及ン  
デ一村ノ民彼家ニ會合シテ五種ノ品ヲ和  
テ粥ヲ煮ル又竹ノ管ヲ入ル仍テ管粥ト称  
セリ其五種ハ精米五合稗五合小豆五合餅  
五合但刻ム串柳五合同上竹管一寸ニ分圍長三  
寸ヲ古法トス能無シ其管毎ニ印ヲ付ケテ



第一米第二大麥第三小麥第四大豆第五小  
豆第六稗第七粟第八蕎麥第九角豆第十蚕  
飼トス是ヲ藁ニテ編テ一連ト成シ釜ニ入  
レナテ粥ノ能ク煮タルトキ一連ノ竹管ヲ  
取り出シ其管ヲ割ツテ中ニ籠ルモノ多キ  
ヲ滿作ト称シ少キヲ不熟ノ證トセリ管中  
各見終リテノ後其粥ハ群參ノ民税ノ食ノ  
事ナリトソ來由未詳 倭漢三才圖會卷第  
七十五曰 河内國平岡大明神祭神四座天  
兒屋根命尊不合尊大岡主神天照太神若宮

一座 天押雲命天兒屋根命之子也 横社青神社岩本社一言

社大山彦社 户隱社 正月十五日 田祭カガヒ

小豆粥別用五寸竹管盛禾及雜穀程投之各

見熟不熟考フ 同十六日踏歌祭二月朔日

平岡祭及暮入山株木叩拜殿樓閣各趨以上

ルニ是等ノ遺風ナルカ猶信州諏訪  
駿州ニ徳ノ神社ニニ筒粥ノ事アリ

○天狗怪説

本土ノ諺ニ深山ニハ山ノ荒ルト云フ事哉  
ハ怪キモノ來ツテ魔ノ事ナニト問々アリ  
是等皆天狗ノ俗ヲ欺キ見ルノ類也故ニ怪



キニ遭トエヘドモ曾テ其事ニカハハラズ  
己ガツトムベキ業ヲ勤メテ恐レズ争ハザ  
レハ怪異終ニ失ヌ昔木ヲ片テ桶ノタガト  
云フモノ業トスル拙人ノ宮山ニ行テ木ヲ  
片テ居タルニ興州ニ竹少閉テヨツテ木代リテス其躰恐ロシ  
キ山臥来ツテ久シク守リ居レリ拙力心ニ  
是天狗ナルベシ如何レテ退ヅケンヤト思  
ヘハ汝ハイカニ我ヲ天狗ナリト察シテ事  
ヲ巧ゾトテ拙ガ心ニ思フコトヲ知リテ悉  
クトトガメシガハカラズモ縮タルタガノハ

子ヲ山臥ノ鼻ニアタリケレバ甚ダ驚キテ  
己ガ如キ心中ノ知レヌ恐ロシキモヲ未レ見  
ト云フテ去リケルト也○駿臺雜話曰  
北國ニイヤシキユノ飛驒山ニ行テ杉ヲ株  
テ板ニヘキ生業トスルモノアリ或時山中  
ニ杉ヲヘギテ居ケルニヒトリノ山臥ノ鼻  
ノ隆ウ来リシヲ見テ心ニ不思議ノモノカ  
ナ天狗ニヤト思フニ汝ハ何トテ我ヲ天狗  
ト思フゾト云フ早クサレカシト思フニ汝

清述作字士禮号鳩  
史任干武江駿河臺

○駿臺雜話曰



ハナト我ヲイトイトサレカシト思フゾト  
云フ尙ニテモ心ニ思ヘハ早知リテトガム  
ルホトニ後ハ是非ナク其ヘキタル板ノ長  
クハエタルヲ縮ツミ撓ユグテ繩ツルシテ括クラシトシテ  
ルニ心ナラス取ハズレテ板ハ子ケルホト  
ニソノ板ノ未天狗ノ鼻ニシタカニアタ  
リシカバ汝ハコ、ロ子ノ知レヌモノカナ  
恐ロシトテ行サリヌルトゾ板ノハ子ケル  
ハ見慮ヨリ出サル事ナレハコ、ニハ天狗  
モ及ハヌニコソ是ニテ知ルヘシ念慮ナキ

如ハ鬼神モウカ、イ得ザルニナンアリケ  
ル

○沼突沼坪之説

本土ニ於テ凡テ山上ノ積雪ノ類レ落ルヲ  
國名沼突ト云フ山間深雪ノ地ニハ必ず氷  
事アリ其毎歲究メテ崩レ、所ヲサレテ沼  
坪ト云ヘリ是嚴寒ニ至ラズレテ積雪未ダ氷  
成テガレ時ト立春ノ後暖氣ヲモヨフス時  
也仍テ其類レ落ルニ至ツテハ山頂ヨリ未  
ハ勢ノアレル限リ幅數十間或ハ數百間モ押



行テ谷ヲ埋川ヲ塞キヌサレハ其時ニ行カ  
、リレ人ハ免カル、ニ術ナク埋没セラル  
ハニアリ要路ト云ヘトモ必ス其時候ヲ考  
ヘテ人ノ通行ヲ止メ畢又故ニ常モ山上ヨ  
リ砂石ナンドノ落下ルヲタリヲハ速ニ通  
リ去ル事トセリ是等其初メワツカナル小  
石一ツナレドモ響ニ誇ハレテ他ノ砂石多  
ク落下ル事アリ或ハ初メノ一石途中ノ豈  
石ニアタル度毎ニ自然トカ強大ニ成リテ  
山下ニ至リ往來ノ人ニ中ツテ疾ヲカウム

リレモノヲ見タリレ事也

○笹荊萱稗穀菽菜河虫等變化之說

本土ニ於テ物ノ化生スル品類下民ノ口碑  
ニ傳フル處其說多シトイヘドモ未由分明  
ナラス仍テ大畧ヲ載ス詳ナルニハ及ス○  
山岳ノ芽イワナト云フ魚ニ成山中ニ於  
テ瀧ノアタリニ生セシ山岳ノ芽常ニ水氣  
ヲ含ミレモノ自然ト長サ三四五寸バカリ  
ニ延ヒテ竹ニ附タル處ハ魚ノ頭ノ如ク中  
程ハ太ク丸ク皆ノ如ク腹ノ如シ其根ハ細



クシテ自ラ尾ニ似タリ全骸竹ノ皮ヨリ  
ニ重リ覆イ魚鱗ノ如シ按スルニ是割テ  
見ルニ中真ニテモ竹ノ皮ヲ剥子タルが如  
キモノニテ骨肉モ無シ火中ニ入レテ臭  
ノ臭氣モ無シ其故未考知リ難シ疑フヲク  
ハ是竹ノ病トモ謂ベキモノニヤイワ十  
<sup>正字</sup>漢澗ノ流ニ生スルモノニテ其状ハ鱗ノ  
子ニ似テ背ニ黒色斑ノ星アリ味尤宜ク粘  
ノ如シ長七八寸ニ至ル尺ニ及ブモノハ稀  
也其勢甚々猛クシテ常ニ水上ヲ飛行スル

蠅<sup>ハ</sup>其餘ノ小蟲ヲ飛上ツテ取り食フモノナ  
リ○荊ノ芽<sup>トナ</sup>蟻<sup>トナ</sup>トナル白キ花ノ荊ノ芽  
久シク水ニ浸リテアレバ其枝ノ末悉ク蟻  
蛭ト化ス也既ニ變セシモノ尾ノ枝ヲ離ガ  
ルヲ見タリ按スルニ白花荊ト云ヘトモ大  
ベテ斯ク化スルニハ非ス適<sup>タ</sup>其莖ノ色赤キ  
モアリ是必ス變生スト云リ○萱ノ根ヨリ  
蛇<sup>ハ</sup>生ス来由未詳○古キ檉<sup>ハ</sup>殺ヨリ小鼠<sup>ハ</sup>生ス  
是世日鼠ト云ヘル類也近世檉<sup>ハ</sup>殺ノ久シ  
ク富ニ積置タル瓦ノ或時是ヲ崩シタルニ



小氣數十疋出ツ其中ニ尾ハイマダ稗殺ニ  
 テアリレヲ見タリ○萩ノ葉黃蝶ト化ス  
 白キ花ノ萩ノ葉適枯テ白ク黄色ナルモノ  
 アリ其葉其色ノ蝶ト成レリ既ニ全身化シ  
 テ頭ハイマダ枝ヲ離レザルモノ兩羽ヲ勤  
 カスヲ見タル也毛虫モ春生シ巢ニ蟄ニ秋  
 ニ至ツテ蝶ト化セリ猶蝶ニ化スル類甚々  
 多シト見エタリ倭漢三才圖會卷五十二  
 曰本網蝶蛾類也大曰蝶小曰蠶其種甚繁  
 皆四翅有粉仔嗅花ノ香以鬚代鼻交則粉退

書所説

鳥定之 化蝶 橘蠶 化蝶 菜虫 化蝶 百合 化蝶 者 甚 多 下畧  
 花化蝶 蔬菜化蝶 樹葉化蝶 或線裙 化蝶

サバミ 蟲蜻蛉ト化ス サバミハ河水ニ生  
 スル虫也夏日炎暑ノ時岸ニ浮ミ寄りテ水  
 ノ離レ自ラ其背開ケテ青キ虫這出ツ暫時  
 アレハ四翅ヲ生シ色変シテ則蜻蛉ト成ッ  
 ラ飛去レ按スルニ是水蠶ナルベシサバミ  
 ハ國名ト見ヘタリ 倭漢三才圖會卷五十  
 ニ曰水蠶本網水蠶長自如蠋能變蜻蛉  
 仍交于水上附物散卵復為水蠶也按良安撰也水  
 蠶形畧似螳螂而足黑色露眼無翅六脚織長



前、二ノ脚附<sup>ツク</sup>吻<sup>クハ</sup>而似<sup>レ</sup>鬚亦如<sup>レ</sup>手每<sup>ニ</sup>蒼打<sup>ツ</sup>太鼓<sup>ノ</sup>貌<sup>ヲ</sup>故<sup>ニ</sup>  
俗呼<sup>フ</sup>曰<sup>ク</sup>太鼓<sup>ノ</sup>蟲<sup>ニ</sup>尾<sup>ノ</sup>纖<sup>ク</sup>長<sup>ク</sup>一<sup>ニ</sup>齊<sup>ク</sup>長<sup>ク</sup>於<sup>テ</sup>身<sup>ノ</sup>常<sup>ク</sup>蛟<sup>ク</sup>行<sup>ク</sup>  
泥<sup>中</sup>夏<sup>月</sup>緣<sup>ニ</sup>於<sup>テ</sup>草<sup>ニ</sup>晒<sup>ク</sup>身<sup>ヲ</sup>於<sup>テ</sup>旭<sup>ニ</sup>乃<sup>チ</sup>背<sup>ヲ</sup>裂<sup>ク</sup>蜻<sup>蛉</sup>出<sup>テ</sup>去<sup>ル</sup>  
則<sup>チ</sup>爲<sup>レ</sup>蛇<sup>也</sup>蓋<sup>シテ</sup>水<sup>蠱</sup>乃<sup>チ</sup>卵<sup>ニ</sup>生<sup>ク</sup>蜻<sup>蛉</sup>乃<sup>チ</sup>化<sup>シ</sup>生<sup>ル</sup>者<sup>也</sup>矣

○蛇<sup>ハ</sup>蠶<sup>ノ</sup>鼠<sup>ノ</sup>之<sup>ノ</sup>說<sup>ハ</sup>并<sup>ニ</sup>鼠<sup>ノ</sup>溺<sup>ク</sup>死<sup>シ</sup>之<sup>ノ</sup>沙<sup>ヲ</sup>汰

本土<sup>ノ</sup>民<sup>ノ</sup>云<sup>ハ</sup>ヘルハ<sup>ハ</sup>夏<sup>日</sup>蛇<sup>ノ</sup>墓<sup>ヲ</sup>食<sup>フ</sup>鼠<sup>ヲ</sup>  
食<sup>フ</sup>事<sup>ハ</sup>常<sup>ナリ</sup>然<sup>ル</sup>蛇<sup>ヲ</sup>食<sup>フ</sup>墓<sup>アリ</sup>  
ト云<sup>フ</sup>事<sup>アリ</sup>其<sup>レ</sup>可<sup>ク</sup>否<sup>ク</sup>未<sup>ダ</sup>知<sup>ラ</sup>然<sup>レ</sup>ト<sup>モ</sup>此<sup>ノ</sup>州<sup>ニ</sup>  
於<sup>テ</sup>冬<sup>日</sup>田<sup>畠</sup>ヲ<sup>テ</sup>耕<sup>ス</sup>農<sup>夫</sup>ノ<sup>土</sup>ヲ<sup>テ</sup>穿<sup>テ</sup>夕<sup>ニ</sup>  
所<sup>ニ</sup>蛇<sup>ノ</sup>穴<sup>アリ</sup>則<sup>チ</sup>墓<sup>アリ</sup>ツ<sup>テ</sup>蛇<sup>ヲ</sup>食<sup>フ</sup>イ<sup>テ</sup>居<sup>ル</sup>

ル<sup>ヲ</sup>見<sup>タ</sup>リ是<sup>レ</sup>等<sup>ノ</sup>蛇<sup>ヲ</sup>食<sup>フ</sup>ト云<sup>フ</sup>墓<sup>ナ</sup>ル<sup>ヤ</sup>  
ト語<sup>リ</sup>又<sup>チ</sup>下<sup>ノ</sup>民<sup>ノ</sup>家<sup>屋</sup>ニ<sup>テ</sup>夜<sup>陰</sup>墓<sup>ノ</sup>入<sup>ル</sup>事<sup>アリ</sup>  
人<sup>ノ</sup>精<sup>氣</sup>ヲ<sup>テ</sup>吸<sup>ク</sup>ト<sup>モ</sup>稱<sup>シ</sup>來<sup>リ</sup>下<sup>ノ</sup>俗<sup>甚</sup>タ<sup>驚</sup>  
怖<sup>ス</sup>則<sup>チ</sup>捕<sup>リ</sup>テ<sup>テ</sup>捨<sup>レ</sup>ト<sup>モ</sup>必<sup>ズ</sup>帰<sup>リ</sup>來<sup>レ</sup>  
リ然<sup>ル</sup>ヲ<sup>テ</sup>其<sup>ノ</sup>地<sup>ノ</sup>水<sup>筋</sup>ノ<sup>違</sup>イ<sup>タル</sup>流<sup>レ</sup>於<sup>テ</sup>  
ハ再<sup>ビ</sup>九<sup>ノ</sup>地<sup>ニ</sup>來<sup>ラ</sup>ズト云<sup>ハ</sup>リ倭<sup>漢</sup>  
三<sup>才</sup>圖<sup>會</sup>卷<sup>卅</sup>九<sup>日</sup>食<sup>蛇</sup>鼠<sup>按</sup>唐<sup>書</sup>曰<sup>ク</sup>蜀<sup>國</sup>  
賓<sup>國</sup>貢<sup>異</sup>鼠<sup>其</sup>喙<sup>尖</sup>尾<sup>赤</sup>色<sup>能</sup>食<sup>蛇</sup>凡<sup>蛇</sup>每<sup>好</sup>  
食<sup>蛙</sup>及<sup>鼠</sup>而<sup>復</sup>有<sup>食</sup>蛇<sup>龜</sup>食<sup>蛇</sup>鼠<sup>同</sup>卷<sup>五</sup>十  
四<sup>日</sup>田<sup>父</sup>本<sup>綱</sup>曰<sup>ク</sup>父<sup>蝦</sup>墓<sup>大</sup>者<sup>也</sup>能<sup>食</sup>蛇



蛇行、被<sub>レ</sub>逐<sub>レ</sub>殆<sub>下</sub>、不<sub>レ</sub>能<sub>レ</sub>去、因<sub>レ</sub>啣<sub>レ</sub>其尾、久而死、尾、後數寸、皮、不<sub>レ</sub>損<sub>レ</sub>肉、已<sub>レ</sub>盡、矣、文字、集<sub>レ</sub>畧<sub>レ</sub>云、**輪<sub>レ</sub>塼<sub>レ</sub>墓<sub>レ</sub>也**、大<sub>レ</sub>如<sub>レ</sub>屨、能<sub>レ</sub>食<sub>レ</sub>蛇、即<sub>レ</sub>此<sub>レ</sub>也、蓋<sub>レ</sub>蛇、吞<sub>レ</sub>鼠、而<sub>レ</sub>有<sub>レ</sub>食<sub>レ</sub>蛇<sub>レ</sub>之<sub>レ</sub>鼠、蛇<sub>レ</sub>製<sub>レ</sub>豹、而<sub>レ</sub>有<sub>レ</sub>啣<sub>レ</sub>蛇<sub>レ</sub>之<sub>レ</sub>豹、則<sub>レ</sub>曰<sub>レ</sub>父<sub>レ</sub>伏<sub>レ</sub>蛇<sub>レ</sub>亦<sub>レ</sub>此<sub>レ</sub>類<sub>レ</sub>耳、非<sub>レ</sub>怪<sub>レ</sub>也、○鼠<sub>レ</sub>溺<sub>レ</sub>死、本<sub>レ</sub>土<sub>レ</sub>、於<sub>レ</sub>每<sub>レ</sub>秋<sub>レ</sub>河<sub>レ</sub>流<sub>レ</sub>、梁<sub>レ</sub>ト云<sub>レ</sub>フ<sub>レ</sub>モ<sub>レ</sub>ノ<sub>レ</sub>ヲ<sub>レ</sub>沉<sub>レ</sub>メ<sub>レ</sub>テ<sub>レ</sub>小<sub>レ</sub>鼠<sub>レ</sub>ヲ<sub>レ</sub>ト<sub>レ</sub>ル<sub>レ</sub>也、他<sub>レ</sub>州<sub>レ</sub>ト曰<sub>レ</sub>レ<sub>レ</sub>國<sub>レ</sub>名<sub>レ</sub>ウ<sub>レ</sub>エ<sub>レ</sub>ト<sub>レ</sub>云<sub>レ</sub>ヘ<sub>レ</sub>リ、**殄<sub>レ</sub>、伏<sub>レ</sub>置<sub>レ</sub>朝<sub>レ</sub>、揚<sub>レ</sub>**、**、臭<sub>レ</sub>ト共<sub>レ</sub>、鼠<sub>レ</sub>多<sub>レ</sub>ク、此<sub>レ</sub>梁<sub>レ</sub>、入<sub>レ</sub>ツ<sub>レ</sub>テ<sub>レ</sub>死<sub>レ</sub>セ<sub>レ</sub>リ、其<sub>レ</sub>故<sub>レ</sub>ヲ<sub>レ</sub>未<sub>レ</sub>知<sub>レ</sub>也、疑<sub>レ</sub>フ<sub>レ</sub>ヲ<sub>レ</sub>ク<sub>レ</sub>ハ、**落<sub>レ</sub>臭<sub>レ</sub>ヲ食<sub>レ</sub>ハ、**、ト<sub>レ</sub>梁<sub>レ</sub>、入<sub>レ</sub>リ<sub>レ</sub>ヲ<sub>レ</sub>出<sub>レ</sub>ル<sub>レ</sub>事<sub>レ</sub>ヲ<sub>レ</sub>得<sub>レ</sub>ズ<sub>レ</sub>テ<sub>レ</sub>死<sub>レ</sub>ス<sub>レ</sub>ル<sub>レ</sub>モ<sub>レ</sub>ノ<sub>レ</sub>力<sub>レ</sub>**

梁<sub>レ</sub>ハ<sub>レ</sub>腮<sub>レ</sub>ト<sub>レ</sub>云<sub>レ</sub>フ<sub>レ</sub>モ<sub>レ</sub>ノ<sub>レ</sub>在<sub>レ</sub>リ<sub>レ</sub>テ<sub>レ</sub>一<sub>レ</sub>度<sub>レ</sub>入<sub>レ</sub>ル<sub>レ</sub>モ<sub>レ</sub>ノ<sub>レ</sub>歸<sub>レ</sub>リ<sub>レ</sub>出<sub>レ</sub>ル<sub>レ</sub>難<sub>レ</sub>ケ<sub>レ</sub>レ<sub>レ</sub>ハ<sub>レ</sub>也

**墓<sub>レ</sub>合<sub>レ</sub>戰<sub>レ</sub>**

本<sub>レ</sub>土<sub>レ</sub>ノ<sub>レ</sub>山<sub>レ</sub>澗<sub>レ</sub>、於<sub>レ</sub>テ<sub>レ</sub>其<sub>レ</sub>五<sub>レ</sub>月<sub>レ</sub>六<sub>レ</sub>月<sub>レ</sub>ノ<sub>レ</sub>比<sub>レ</sub>、**墓<sub>レ</sub>集**ツ<sub>レ</sub>テ<sub>レ</sub>咬<sub>レ</sub>合<sub>レ</sub>フ<sub>レ</sub>ヲ<sub>レ</sub>俗<sub>レ</sub>呼<sub>レ</sub>テ<sub>レ</sub>墓<sub>レ</sub>合<sub>レ</sub>戰<sub>レ</sub>ト<sub>レ</sub>稱<sub>レ</sub>セ<sub>レ</sub>リ、其<sub>レ</sub>時<sub>レ</sub>日<sub>レ</sub>ノ<sub>レ</sub>定<sub>レ</sub>リ<sub>レ</sub>タル<sub>レ</sub>ハ<sub>レ</sub>ア<sub>レ</sub>ラ<sub>レ</sub>ザ<sub>レ</sub>レ<sub>レ</sub>ト<sub>レ</sub>モ<sub>レ</sub>昔<sub>レ</sub>ヨ<sub>レ</sub>リ<sub>レ</sub>其<sub>レ</sub>地<sub>レ</sub>、行<sub>レ</sub>カ<sub>レ</sub>、リ<sub>レ</sub>ヲ<sub>レ</sub>見<sub>レ</sub>タル<sub>レ</sub>モ<sub>レ</sub>ノ<sub>レ</sub>多<sub>レ</sub>シ<sub>レ</sub>其<sub>レ</sub>集<sub>レ</sub>ル<sub>レ</sub>處<sub>レ</sub>、**モ**或<sub>レ</sub>時<sub>レ</sub>ハ<sub>レ</sub>數<sub>レ</sub>百<sub>レ</sub>或<sub>レ</sub>時<sub>レ</sub>ハ<sub>レ</sub>數<sub>レ</sub>千<sub>レ</sub>ナ<sub>レ</sub>リ、兩<sub>レ</sub>端<sub>レ</sub>、集<sub>レ</sub>リ<sub>レ</sub>居<sub>レ</sub>テ<sub>レ</sub>双<sub>レ</sub>方<sub>レ</sub>ヨ<sub>レ</sub>リ<sub>レ</sub>十<sub>レ</sub>廿<sub>レ</sub>死<sub>レ</sub>處<sub>レ</sub>、於<sub>レ</sub>テ<sub>レ</sub>咬<sub>レ</sub>合<sub>レ</sub>フト<sub>レ</sub>見<sub>レ</sub>ル<sub>レ</sub>ハ<sub>レ</sub>傾<sub>レ</sub>テ<sub>レ</sub>悉<sub>レ</sub>ク<sub>レ</sub>入<sub>レ</sub>リ<sub>レ</sub>乱<sub>レ</sub>レ<sub>レ</sub>ヲ<sub>レ</sub>或<sub>レ</sub>ハ<sub>レ</sub>咬<sub>レ</sub>殺<sub>レ</sub>レ<sub>レ</sub>或



ハ咬殺サレ双方トモニ友ノ墓是ヲ助ケ合  
フ又半死ノモノ働キ得サルヲハ友ノ墓ノ  
背ニ乗セテ己カ群ノ方ヘ引ラ入ルモアリ  
誠ニ死生ヲ争フアリサマイツ果ヘキヤ見  
ルニ厭鬼如クヲホヘテ其終リヲ見タルモノ  
無レト立ヘリモトヨリ人跡稀ナル溪澗ノ  
水アル地ニ便リテ集ルト聞ヘタリ来由未  
考 倭漢三才圖會卷五十四曰蝦蟇種類甚  
多或時有蝦蟇合戰以テ為不祥 續日本紀云  
稱德帝時神護景雲二年七月肥八代郡蝦蟇陳列廣可七丈

南向去及日暮不知去處 桓武帝時延暦三年五月蝦  
蟇二万計從棋州難波南行池列計三町入四  
天王寺内悉去 著間集云後堀川帝寬喜三年向  
陽院殿南有堀蝦蟇數千為群左右相構而戰  
或咬殺半死如此數日京師人事見之其外蛙  
合戰古今不レ少  
○消火獸并茂住之夜火附天狗倒  
本土ニ於テ夜陰山野ヲ往來スル人ノ携ヘ  
持タル處ノ松明或ハ灯燈ノ火ヲ消ス獸ア  
リ適是ニ遭ヘバ下民甚タ畏レリ其名ヲバ



ドリト云へり 按スルニ或時此バンド  
リヲ獵師ノ鐵炮ニテ打トメタルアリ 忠崇是  
ヲ見ルニ稀有ノ狀也 凡頭面ハ猫ニ似テ全  
身ト云フ云フモノニ尺四方バカリ 衾ヲヒ  
口ゲタルカ如シ 背股トモニ皮毛バカリニ  
テ中央ニ唯手鞠ホドノ肉アリ 背ノ毛色赤  
ク黄ナリ 股ハ白ク黄ナリ 其衾ノ四隅ニ至  
ツテ短キ四脚アリ 猫ノ脚ハ等シ 尾ノ中  
真ニ太キ筋アリ 長毛背ノ色ニ白シク 栗鼠  
ノ尾ノ如キモノ也 獵師ノ云ハルニ常ニ木

ヲマトフガ如クニシテ居レリ 故ニ見頭シ  
難シ 其枝ヨリ枝ニ移リ 又地ヲ走ルモ甚タ  
疾ク空ヲ飛行スルニハ全身翅ト成ルカ 其  
羽風荒老テハ人ヲモトイテ殺ストイヘ  
リ 倭漢三才圖會卷四十二曰 鸞鼠  
本綱 鸞鼠狀似蝙蝠 大如鷓鴣 而肉翅四足 尾  
頂眼ノ毛皆紫赤色 背上蒼腹下黄色 喙鎖襍白  
色 脚短爪長 尾長三尺許 其翅聯四足 及尾與  
幅同 以尾飛而乳子 子即隨母後 聲如人呼 食  
火烟 能從高起下 不能從下上 高喜 夜鳴 取其



皮毛與産婦臨産持之令易生能飛而且産故寢其荀子  
云鼯鼠五技而窮謂能飛不能上屋能緣不能  
窮水能游不能渡谷能穴不能掩身能走不能  
先人雖多技皆有窮極也乃至按撰者寺島良安按也鼯鼠橫  
肉起於地如鼯鼠俗曰野鼠關東曰毛加西  
國曰板折敷○茂住夜火本土吉城郡高原  
御茂住ノ要関ヲ守ル者ノ語リシハ深更ニ  
至ツテ關舎ノ向クニ谷川ヲ隔テハ地ヨリ  
火ノ燃出ル事アリ故ニ能ク其地所ヲ考ル  
ニ杉山村ノ地也仍テ獨其火ヲ求メ行ニ近

ク至レハ忽火ヲ見夫イテ忘ニ夕リ此所ト  
思フア夕リヲ考フルニ敢テ怪ムベキモノ  
ニ無レ既ニ兩三度ニ及ビシカドモ前ニ具  
コト無レバ終ニ其實否ヲ知ラズト云ヘリ  
按スルニ是等地ノ陰火ナルハシ如此ノ  
類其故不可計知越後州ニモ蒲原郡カシ女メ法寺  
村ノ民衆ニ地中ヨリ火ノ燃出ル事久シ其  
初メハ甚々怪ニ夕リシカ近世ハ火ノ出ル  
處ヲ圍爐裏ニ用イ石ヲ以テ覆ヒ石ノ中央  
ニ孔ヲ穿テ竹ノ筒ヲ嵌テ火ヲ出シ毎夜奴



俾集リテ専ラ家業ヲツトムル事ト成レル  
ト也火ノ用無キ時ハ乎ヲ以テ竹筒ノ上ノ  
アヲゲハ消ヌ又火ヲ呼出スハ常用ノ附木  
ト云フモノ、硫黄ヲ竹筒ノ上ニカザセハ  
則火出ルナリ石ヲ穴ニ嵌タル竹ノ筒モ不  
燔也○天狗倒タヌキ本土ノ山中ニテ材木ヲ伐  
出、杣人ノ語リケルハ深山ニ入り其業ノ終  
ルコト位ズルヲ杣小屋ト云杣人ノ多少ニ  
ヨツテ廣狭アリ野猪其餘ノ獸ノ破ラサル  
爲木ヲ厚ク割リ四面ニ建テ堅固ニセリ盡

ハ山溪ニ分レ行終日ツトノ暮ニハ元ノ小  
屋ニ集リヌ他ノ人跡無ケレハ常ニ寂寞ニ  
馴レ怪レキニモ遣サレトモ大石ヲ落シ大  
木ヲ折ク音日中成ニ闇夜ノ如キ是アリ是  
等ヲ天狗倒トモ云イ山ノ荒ルトモ云ヘリ  
是等天狗又ハ山神ノ人ノ耳目ヲ驚カズ哉  
レトモ可レ謂モノ力又夜陰枕上ニ礫ヲ打ツ  
莫アモ叢ノ如レ卧タル杣人ノ云ヘルハ鼻高殿  
ワルサメサルナト云ヒテ寢ヌ朝ニ見レハ  
木ノ葉ニテアリケルト云ヘリ



○飛驒黒坊之説

本土ノ深山ニ黒坊ト云フモノアリ猴ノ如  
シト倭漢三才図會等ニ見ヘタリ古ノ事ニ  
ヤ今ハ其沙汰ナシ依ハ山中ニ甚タ多シ其  
地ノ民常ニ捉ノテ男女食物ノ一助トセリ  
至ツテ長大ナルモノ少カラズ○倭漢三才  
図會卷四十曰 櫻 本綱櫻无猴也似猴而  
大色蒼黒能人行善獲持人物又善顧躬絶牡  
無牝善其婦人為偶生子 綱 神異經云  
西方有獸名綱大如驢狀如猴善緣木純北無

牡群居要路執男子合之而孕以亦櫻ノ類而牝  
牡相及者 按櫻者于島良安按也 飛驒美濃深山中有物如  
猴而大黒色長毛能立行亦善為人言豫察人  
意不敢為害山人呼名黒坊互不怖如有入欲  
殺人則黒坊先知其意疾遁去故不能捕之蓋  
此櫻之屬乎不知純北純牡之是非耳

○熊膽之説

本土ノ山中ニ熊アリ猶北國ヨリ来ルモノ  
亦多シ國ニ於テ熊膽ヲ重シスル事人參ニ  
比セリ凡テ冬膽ヲ上品トス通称兪熊ト云



必<sup>ク</sup>充<sup>ク</sup>居<sup>ス</sup>ルバカリニニ非<sup>ズ</sup>古<sup>ノ</sup>本<sup>ノ</sup>空<sup>ク</sup>虚<sup>ク</sup>等  
ニモ隠<sup>カ</sup>ル<sup>ル</sup>夏<sup>ノ</sup>秋<sup>ノ</sup>膽<sup>ヲ</sup>下<sup>品</sup>トセリ其餘<sup>ハ</sup>質<sup>ハ</sup>薄<sup>ク</sup>  
ノ説<sup>尤</sup>多<sup>シ</sup>レ<sup>レ</sup>按<sup>ス</sup>ルニ或<sup>曰</sup>凡<sup>テ</sup>膽<sup>ノ</sup>皮<sup>色</sup>  
黄<sup>ナル</sup>ル<sup>ヲ</sup>上<sup>品</sup>トス<sup>ル</sup>以<sup>テ</sup>黄<sup>皮</sup>モ<sup>胆</sup>ノ<sup>括</sup>サ<sup>ル</sup>ル<sup>初</sup>  
ハ<sup>黒</sup>ニ<sup>テ</sup>リ<sup>年</sup>月<sup>ヲ</sup>經<sup>ル</sup>ニ<sup>隨</sup>イ<sup>テ</sup>黄<sup>バ</sup>ニ<sup>出</sup>ツ  
故<sup>ニ</sup>黒<sup>皮</sup>タル<sup>モ</sup>ノ<sup>ハ</sup>其<sup>次</sup>ト<sup>ス</sup>黒<sup>ニ</sup>黄<sup>バ</sup>ニ  
班<sup>ニ</sup>レ<sup>テ</sup>黒<sup>キ</sup>所<sup>煤</sup>色<sup>青</sup>ニ<sup>テ</sup>兼<sup>ス</sup>ル<sup>モ</sup>ノ<sup>又</sup>  
其<sup>次</sup>也<sup>膽</sup>ノ<sup>小</sup>大<sup>ト</sup>モ<sup>ニ</sup>其<sup>重</sup>子<sup>厚</sup>ク<sup>見</sup>タ<sup>ル</sup>  
處<sup>ヨ</sup>リ<sup>モ</sup>量<sup>目</sup>重<sup>モ</sup>ノ<sup>真</sup>夕<sup>リ</sup>仍<sup>テ</sup>重<sup>子</sup>薄<sup>ク</sup>  
量<sup>目</sup>輕<sup>ク</sup>皮<sup>薄</sup>ク<sup>レ</sup>テ<sup>黒</sup>ク<sup>青</sup>キ<sup>ハ</sup>或<sup>ハ</sup>疑<sup>也</sup>

或<sup>ハ</sup>偽<sup>也</sup>真<sup>膽</sup>ハ<sup>刻</sup>ミ<sup>テ</sup>肉<sup>ノ</sup>色<sup>黒</sup>漆<sup>ノ</sup>如<sup>ク</sup>  
光<sup>リ</sup>星<sup>ノ</sup>如<sup>シ</sup>亦<sup>古</sup>黒<sup>ノ</sup>如<sup>ク</sup>ホ<sup>ツ</sup>コ<sup>リ</sup>ト<sup>光</sup>  
リ<sup>ア</sup>ル<sup>モ</sup>ノ<sup>其</sup>次<sup>ト</sup>ス<sup>共</sup>ニ<sup>真</sup>也<sup>故</sup>ニ<sup>摺</sup>碎<sup>細</sup>  
沙<sup>レ</sup>テ<sup>モ</sup>猶<sup>變</sup>セ<sup>ス</sup>偽<sup>作</sup>ル<sup>モ</sup>ノ<sup>摺</sup>碎<sup>ス</sup>レ  
ハ<sup>忽</sup>チ<sup>黒</sup>色<sup>乱</sup>レ<sup>テ</sup>煤<sup>色</sup>黄<sup>色</sup>或<sup>ハ</sup>青<sup>ニ</sup>アリ  
碎<sup>ケ</sup>ル<sup>モ</sup>脆<sup>ク</sup>又<sup>膏</sup>出<sup>ル</sup>リ<sup>真</sup>ハ<sup>口</sup>裡<sup>ニ</sup>入  
ソ<sup>テ</sup>舌<sup>上</sup>冷<sup>ニ</sup>ト<sup>レ</sup>テ<sup>先</sup>ヲ<sup>舐</sup>ミ<sup>ア</sup>ソ<sup>テ</sup>後<sup>ニ</sup>  
苦<sup>ク</sup>香<sup>氣</sup>鼻<sup>ニ</sup>通<sup>レ</sup>テ<sup>清</sup>シ<sup>偽</sup>ハ<sup>先</sup>ソ<sup>苦</sup>ク<sup>和</sup>  
氣<sup>無</sup>香<sup>氣</sup>モ<sup>腥</sup>ク<sup>血</sup>臭<sup>ク</sup>蒼<sup>臭</sup>シ<sup>皆</sup>不<sup>正</sup>也<sup>凡</sup>  
テ<sup>冬</sup>十<sup>二</sup>月<sup>春</sup>正<sup>月</sup>ノ<sup>膽</sup>ヲ<sup>最</sup>上<sup>ト</sup>ス<sup>是</sup>膽<sup>液</sup>



十分ニ盈テ一度乾修メ又レハ夏月トイハ  
トモ不<sub>レ</sub>過十一月ハ未滿二月ハ火既ニ萌ス  
次トス三月ハ火既ニ動シテ猛キ時ナレバ  
不<sub>レ</sub>宜夏月膽長ヘ空無也秋ハ膽液恣ク減ス  
各下品夕リ是等乾キ不清一度乾キテモ夏  
日ニエルムモノハ未滿不正ノ膽ナルガ故  
也猶熊膽ノ真偽ヲ識ル法多シト聞エリ詳  
ナルニハ不及和漢三才因會卷第卅八曰  
熊クマ 音雄和 名久高 本綱熊生山谷如大豕而豎目人  
足黑色性輕捷好攀緣上高木見人則顛倒自

投干地冬蟄入<sub>レ</sub>穴春乃出春夏臙肥時皮厚筋  
努每<sub>レ</sub>牛<sub>レ</sub>木引<sub>レ</sub>氣或隨<sub>レ</sub>地自<sub>レ</sub>快俗呼<sub>レ</sub>跌臙冬月蟄  
時不<sub>レ</sub>食<sub>レ</sub>餓則舐<sub>レ</sub>其掌故其美在<sub>レ</sub>掌謂<sub>レ</sub>之<sub>レ</sub>熊蹠其  
行山中<sub>レ</sub>熊放十里必有<sub>レ</sub>踞伏之所在石巖枯木  
謂<sub>レ</sub>之<sub>レ</sub>熊館其性惡穢物及傷殘<sub>レ</sub>捕者置<sub>レ</sub>此物于  
穴則合<sub>レ</sub>穴自<sub>レ</sub>死或<sub>レ</sub>為<sub>レ</sub>棘刺<sub>レ</sub>所<sub>レ</sub>傷出<sub>レ</sub>穴瓜<sub>レ</sub>之<sub>レ</sub>至<sub>レ</sub>骨  
即斃也性惡<sub>レ</sub>鹽<sub>レ</sub>食<sub>レ</sub>之<sub>レ</sub>即死又云熊居<sub>レ</sub>樹<sub>レ</sub>孔<sub>レ</sub>中人  
擊<sub>レ</sub>樹<sub>レ</sub>呼<sub>レ</sub>為<sub>レ</sub>子路則起不<sub>レ</sub>呼則不<sub>レ</sub>動也 熊膽苦  
治時氣熱盛變<sub>レ</sub>為<sub>レ</sub>黃疸者暑月又<sub>レ</sub>痢心痛治諸  
疝驚癇瘕瘕退<sub>レ</sub>熱清<sub>レ</sub>心平<sub>レ</sub>肝明<sub>レ</sub>目惡<sub>レ</sub>丙巳  
地黃<sub>レ</sub> 膽春



近首夏在左腹秋在左足冬在右足然膽多偽以  
米粒許點水中運轉如飛者真餘亦轉但緩而  
又真者善碎塵試之以淨水一盪塵幕其上投  
膽米許則凝塵豁然而開○新六帖為家白雪ノ  
フル木ノツツホスミカトテ太山熊又冬コ  
モル也

○佛法僧鳥附嶽鳥

本工深山ノ中ニ國名嶽鳥ト云鳥アリ或ハ  
是佛法僧ト稱スルト云ヘリ尤深山ト云ヘ  
ト云多クアルニテハ無レ適見ル事アリト

云 按スルニ佛法僧鳥ハ其聲佛法僧ト轉  
ル故ニ三寶鳥トモ稱スト也然レトモ本土  
ニアリテ此鳥深山ニノミアツテ村里ニ遊  
ハス其轉ル聲ヲ聞タル人ニ無ケレハ其可  
否ヲ未知也狀ハ鷓鴣ニ似タリ頭頸背ハ翠黒  
色ニシテ光リアリ皆ト足ハ赤ニ雌雄モ分  
明ナラスト云又野州ノ日光山ニ慈悲心ト  
轉ル鳥アリテ其名ヲ慈悲心ト呼ヘリ各其  
轉ル聲ヲ以テ稱スト見ヘタリ 本朝語園  
曰 性靈集云私法大師佛法僧ノ鳥ヲ聞玉



イ詩ヲ賦シテ曰ク 寒林独座華堂曉三寶之  
聲聞一鳥一鳥有聲人有心性心雲水俱了之  
高野山ニ今モ此鳥アリト云リ歌ニモ多  
クハ見ス松尾ヨミ合夕リ下畧  
○雷鳥ライウ附ツケ嶽鳥ウツトリ无ム雷鳥ライウ雌雄メオス之ノ圖ヅ繪エ  
本土騎鞍ウツトリカ嶽ニ雷ノ鳥アリ國名嶽鳥ウツトリト云  
云ヘリ以餘山嶽高峯多シト云ヘト云曾テ  
此鳥在ルコトヲ不聞惣テ騎鞍ハ古ヨリ俗  
説ニ寔所ト号シテ容易ク登山セシモノ無  
シ元来此鳥峯ニ遊ハサレハ狀羽色等國説

區々ニシテ分明ナラズ口碑ニ傳フル處雷  
鳥ハ加賀ノ白山シラヤマ越中ノ立山タテヤマ飛驒ノ騎鞍ニ  
アリト也アリト也他ハ未詳然ルニ延享元  
甲子崇在國ノ時依台命而當嶽ニ人ヲ登  
セテ雷鳥ヲ捉ラレメ研紳ヲ以テ十餘日養  
イテ江府ニ獻ヒリ故ニ其際畧ヲ載ス猶山  
上ノ夏ハ神祠部吉城郡騎鞍權現ノ條下ニ  
アリライウ雷鳥ライウ或作賴鳥又鶴鳥其狀雌雄ト  
丸山鳩ワタタビノ如シシロ雄オスハシロ策青ク黒ク眼ノ上縁ニ  
鳥冠トサカアリテ其色鷄冠トサカノ如ク美也頭頸胸背



尾ニ至ルマテ黒シ其中ニ棕色ノコマカナ  
ル彪アリタトハ、鷓鴣ノ彪ニ似タリ兩翼  
ニ白色ノ斑アリ腹ト兩翼ノ裡ハ白シ尾ノ  
羽數十片也兩足山鳩ヨリ少シ高シ足ヨ  
リ爪ノ際マテ白キ毛アリ獸毛ノ如シ足ノ  
裏黒ク前爪三ツ常ノ如ク後ノ爪ハ甚々短  
シ人ヲ見テハ鳥冠ヲ立テ尾ヲ被レリサナ  
ガラ扇子ヲ開キタル如クニテ美尙也堆ノ  
狀雄ニ異ルコトナシ羽翼柳色ニシテ野雞  
ノ堆ノ彪ノ如ニテコマカナルモノ鷓鴣ノ彪

ニ似タリ鳥冠アレドモ美ナラズ堆雄トモ  
ニ聲ハ鳥ニ似テトカ引其響キ堅ク小也仍テ此  
時雌雄五羽ヲ捉得タル處ニ雄ニツ宛セリ  
其餌袋ヲ破リ見ルニ草柘植ノ如ク黒キ貫  
アルモノト杉葉ニ似タルモノアリ是山上  
ノ巖石ニ生シテ苔ノ如カアリシトテ登山  
ノ族悉ク携ヘ來レリ則研餅ニ和テ養フニ  
三日ホトニシテ研餅ヲ食フ故ニ雄ニツ雌  
一ツヲ上リ畢○正治百首和歌後鳥羽帝御  
製シテ山ノ松ノ木陰ニカクロイテヤス



ヲニスル雪ノ鳥力ナ以上缺外雷鳥之記京師

伊藤深藏  
長嶺述作

越之白山有鳥其名曰鵲字出爾雅朱

冠去衣青趾白腹翅端帶白如鵲甚愛其子白

山高寒四時常有雪項下有阪曰五葉萬松環

植數十里以鳥棲宿其間而未嘗佗遊人所希

見偶有觀者以為瑞云能除火災後鳥羽帝

嘗有聖製和歌贈炙人只州豪小武氏友梅翁

世處奉山聖締廬山腹以休登陟者之勞上山

者數美竟獲規之圖而傳之晨時風早中納言

實種卿奉進上皇宮宣圖其像亭子寶永

戊子之災亭免于燬屬者友梅奉煩卿令孫實

積卿辱以聖製題其上幀屬予記之云昔亭

保十四年己酉夏四月也長胤謹書以上



雷鳥雄之圖繪

但此圖繪古蹟画帖ニ出ス仍テ以ニ畧之

○稱謂言語

本土ニ於テ民ノ通稱トスル處ノ國言ヲ載

ス猶以餘解シカタキモノ多シ詳ナルニハ

及ハス ○ヤタ 稻、穂、穂ヲコキ落シタル共 ○アヲモト 米ノ

或ハ春トキ淺レフホレタルモノヲスフ他州ノ俗ア ○ユルゴ 米ヲ芋節ニテ

出ル所ノ ○セイナ 米ノ也 ○ヲヤス 村ニヘル名土庄各其村ノ長也

○ヲン 組父ノ ○ナホウ 祖母ノ ○ダバ 母ノ也ト云フ

州ト云ハ他 ○ボウ 男兒ノ ○ビイ 女兒ノ ○ダシ 子共ト

○ゴリヨウ 小女ノ事也按スルニ本邦ニ於テ高貴ノ女兒ノ御料人ト云

○ゴレン 事也 ○マ、 乳母ノ事也按スルニ枕草子春曙抄ニ僧部ノ君



モマ、トネイ ○ ヤ ラ 我トネ ○ ヲソ、 也我等 ○ アン、シエ

トム、白シ ○ 威、名 衆、是村氏ノ昔、其領、他人ノ封シテ、功ヲ立感 ○ 威

名、田 ○ 同、上田島等ヲ得テ子 ○ 家、抱、ト是元、味氏ノ僕、タル家抱ト、別家ニ出テ、氏

一、戸ノ氏、也 ○ ス、マ、也、隔 ○ チ、ヤ、ウ、ダ、イ、 氏家ノ約、也 ○ カ

マ、テ、 氏家ニ於テ、 ○ ワ、カ、タ、ハ、上、カ、方、ト、器、語、カ、ウ、 ○ ウ、レ、 上、也、ニ、歌

葉、一、薄、ノ、ウ、レ、葉、藪、ノ、ウ、レ、 ○ ア、ラ、ト、 山、川、村、里、ト、モ、ニ、 ○ へ、エ、ツ、ホ

殺、物、ヲ、藏、ル、ル、所、 ○ ヲ、チ、 路、ナ、ル、カ、大、 ○ エ、ミ、ゾ、 也、溝、 ○ 布、橋

材、木、ヲ、ワ、タ、シ、タル、橋、ヲ、云、 ○ 布、川、 木、静、ナル、所、ハ、布、ヲ、流、ス、カ、テ、河、中、ニ、岩、石、無、ク、流

○ サ、ラ、田、 上、田、テ、作、ル、也、水、ナ、リ、 ○ 水、田、 下、田、ノ、号、也、是、水、ヲ、港、工、上、氣、乾

○ 泥、田、 同、上、深、泥、 ○ ア、ワ、ラ、田、 同、上、 ○ ア、ト、 水、ヲ、流、ス、ヲ、入、レ、或、ハ

也、号、 ○ ソ、メ、 州、島、カ、立、ル、島、ヲ、ト、シ、也、同、也、 ○ ヤ、キ、タ、テ、 野、猪、ノ、皮、ヲ、少

猪、ノ、威、シ、也、其、臭、氣、ニ、恐、未、ラ、ス、 ○ ド、ウ、ヅ、キ、 内、シ、モ、威、シ、ナ、リ、ヨ、リ、板、ト、云、フ、河

ツ、タ、リ、ト、云、ハ、 ○ 野、猪、落、 捕、テ、野、猪、ヲ、 ○ ヲ、セ、 同、上、 ○ 熊、落、 捕、テ、

也、奔、 ○ ウ、ト、口、 木、石、ト、モ、ニ、凡、テ、中、 ○ ス、ロ、 凡、テ、中、臭、 ○ イ、ナ、バ

キ、事、也、 ○ サ、ウ、ゲ、 益、筒、ノ、 ○ ツ、グ、ラ、 藁、ヲ、是、テ、粗、タル、毫、ナ、リ、下、民、切

ノ、ス、ル、モ、 ○ ビ、ラ、カ、 也、下、鉄、ノ、足、 ○ イ、シ、ナ、 白、石、也、 ○ カ、チ

也、獨、 ○ チ、ヤ、マ、ガ、 茶、釜、也、 ○ エ、ン、ド、 柳、籠、 ○ ド、ン、ビ、キ、 鑿、也、

○ イ、グ、イ、ス、 鑿、也、 ○ ジ、ヨ、 鰯、魚、ノ、 ○ ア、ツ、ホ、 餅、州、ノ、豆、也、

○ ラ、ム、シ、ヤ、 食物、ヲ、ス、ル、事、也、 ○ ウ、 湯、ノ、事、也、各、エ、デ、ル、ヲ、ウ、デ、ル、ト



○ ブ タ ブ タ 俗水ノ節ニルヲ云ニ他州ノ ○ マ タ ジ 用意リ ○ カ

ツ ト 大分也 ○ タ ラ フ ク 十分也 ○ ダ ン サ ク 卓山也

○ フ ダ ン 日 上 ○ ヘ イ ト 二面或ハ平 ○ リ コ ウ 凡テ輕也

デ カ イ 凡ラ更也 ○ ブ ン ブ 小兒ヲ背ニ負フ更也他州 ○ ア ブ

小兒ヲ肩ニ乗セル池カ ○ マ イ 子 凡テ物ヲ背ニ負任ニ作ルヘキルト ○ バ

カ テ ツ 凡ラ是計夫計リト云フ是バ ○ ホ セ 木切ノ技也 ○ ク セ 一坐方

セト云 ○ テ キ ナ イ 凡テ苦ルナキ也他州 ○ デ コ 凡テ甚レキト云事也

○ ラ ソ ガ イ 心也 ○ ヌ カ ヌ 不互事或ハ氣味悪キ ○ ボ セ

押セト ○ フ ン ギ ヤ ラ カ セ 踏劍ス也他州ノ俗フン ○ キ ッ ク

チ ガ エ ン 俗ニ言葉カエ ○ ギ ヤ メ ク 也喚 ○ ヌ マ ク タ

ワ ラ 泥沼ノ ○ イ マ ン シ 子ノ跡無キト云事也 ○ 枚 エ ル 古書天

○ マ イ ギ サ 傍若無人ニ振舞イフ ○ キ ヤ ツ タ 來ヤツタト云事也

○ ソ コ ナ テ 俗ト云ニワシタ ○ エ ガ ム 也曲 ○ シ ャ ゲ

ル 也 茂 ○ サ カ ヨ ル 也 榮 ○ ホ ケ ル 也 耽 ○ ト コ シ ャ

トコシナヘト云フ事ナリ ○ ゼ ン ゼ ボ ヌ 折節ト云事也沙 ○ キ ノ フ ノ

バ ン ト昨日晚 ○ ヤ ト 家主他行セシ留守ノ事ナリ ○ ヨ リ カ エ ル トワカエシ

○ ヨ ホ ル 也 呼 ○ ア ヤ ホ ヤ 彼是ト ○ マ ヲ ヤ ク 物ノ

イタルト云事也 ○ イ チ ゲ ン 振 舞 昏酒セシ家ヲ祝會スル也 ○ テ ッ ト

ジ ャ ト必ス實正 ○ レ ャ モ ン ジ ャ 誓文實正ト云事也又

○ テ ウ 是マコト也ト云事 ○ 雪 フ コ ン 冬日雪降ラント云 ○ テ



クハ イ 年始ノ禮ヲ云也 按エルニ是朝 ○ 島打 参リ夕リ山家

年禮ノ言也ハタチハ耕作 ○ 綿 脱 参リ夕リ 作口上女ノ言也 纈ノ綿

事禮ノ言也ハ打ト云ヘハナリ ○ 夕イ 乃上 是以上ノ禮ヲ請ル家王

リルラ島打ツタムキトモニ山 ○ 夕イ 乃上 是以上ノ禮ヲ請ル家王

○ 民間 俗令

本土ニ於テ行スル年中ノ嘉節習風ヲ載ス

○ 正月 松飾 惠方棚 蓬萊 屠獲酒

七 種粥 十五日之小豆粥 廿日正月 以上他州

口祝 節分 他家室ニ於テ大豆ヲハヤン門戸ニ懸ク頭ヲサス

是幅一寸ハカリ長一尺ハカリノ木ニ上ニ墨ヲ記テ門戸ニ主ルヲ國風トス俗説ニ

スニク此夜 鬼來トテ是ヲ見ルニ墨筋其年ノ月數ニ異タルニ不審ヲ成ス止事ヲ得

祝 棒 古來兒童ノ弄トスル物ニテスルヲ去年婚嫁セシ家ニ行テ女ノ腰ノアタリ

條下ニクテ祝フ事トスル也 按スルニ枕草子春曙抄ニ十五日ハミチカユノセクト云

今此州ノイハイボウモ此遺風ナルカ又水ナレセサキチヤウ正月セ日ノユビス講今世ハナレ

○ 二月 初午 祭 是蚕玉祭ト称シテ蚕ヲ養フモノ 涅繁會

寺院ニ於テ繪像ヲ出シ執行ス他州ト曰レ

○ 三月 三日 上巳 雛 桃酒 菘菜餅 以上他州

○ 四月 八日 佛誕生會 花臺ヲ造リ誕生佛ヲ出

○ 五月 朔日 蠶家他州 憧臆ヲ 四日 葛蒲湯 五日 端午 稚子

用ス簷ニ蒲 并於葉ヲナス婦女ハ髪ニモサセリ 綵ヲ祝イ食フ 柏餅ハ無シ又今日此端午ノ祝イ食フ是一般ノ習風也 來由未詳



○六月

朔日 水餅ノ祝

十五日 下民温飽ヲ食フ

土 月餅ヲ祝

葷蒜ヲ食  
ノ事トス

○七月

朔日 今ヨリ寺院ニ於テ  
施餓鬼ノ始ノ執行ス

六日 民ノ凡テ川岸ニ出テ白ノ岸

又灯籠ヲカタヘ繩ヲ張り是ニ蒙ニテ色々ノ岳ヲ作リ

七日 七夕 張飯ス祝

他州ニ曰シ

十三日

五蘭 盆 氏家ニ於テ聖靈ヲ焼ク他州ニ曰シ

六日 送火 他州ニ曰シ

吉左右 踊 由民ノ歌部ニアリ

○八月

朔日 八朔ニ下民ハ佳節ト知ルノミ

十五日 名月 他州ニ曰シ

○九月

九日 重陽 衣服ヲ改ム今日強飯ト醴

十三夜 名月

ト云事祝モノ 祈也 猶  
祝スルニハ及ハス

○十月

初亥日 下民玄猪ハ不知也此日島ニテ凡テ菜

廿日

惠美 須講 其式アリテハナシ

録約 其日ハ定メテ人ニ不日也是民秋

ノ如シ

○十一月

廿三日 州大師湯也

○十二月

臘 八 無賣除ト云イハバキト

除 煤 他州ト

餅 春 他州ト作ルモ他州ニ曰シ

歳暮 他州ニ



飛州志卷第九終



Vertical Japanese text, likely bleed-through from the reverse side of the page. The text is arranged in several columns and is significantly faded.





