

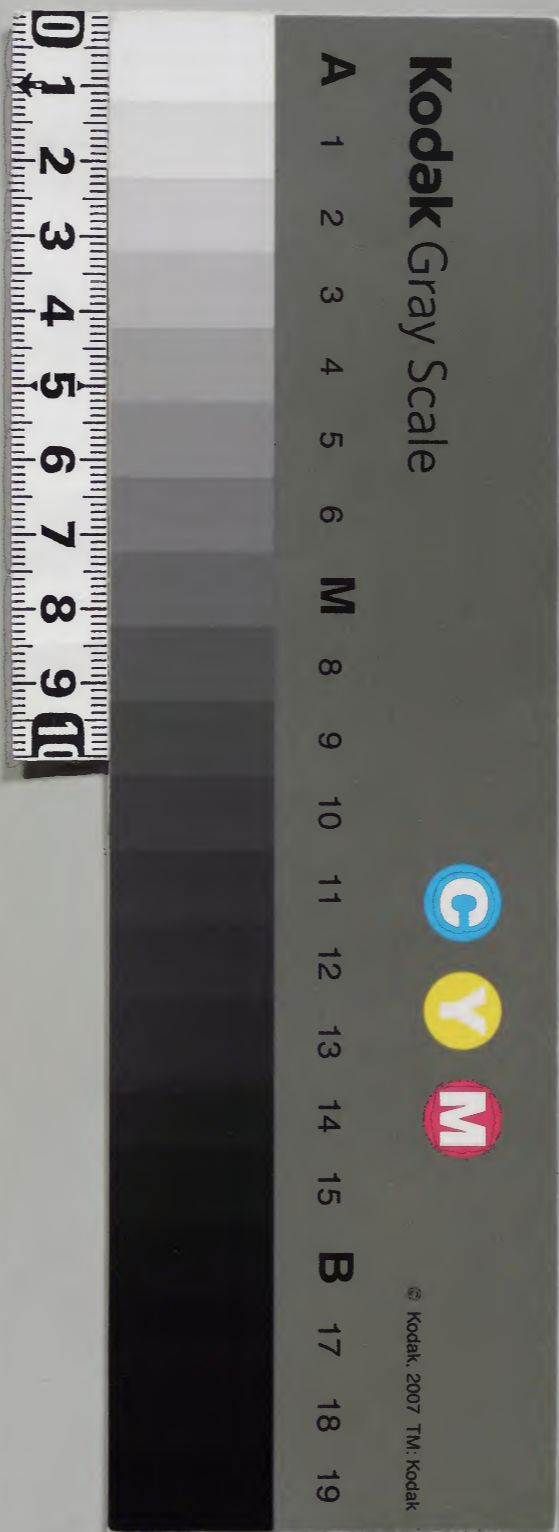
筑波根於呂志

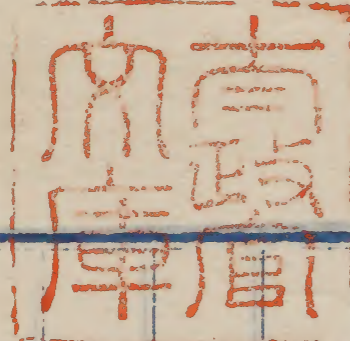
下

内閣文庫			内務部
函架	冊	號	第...
一〇	二	七九二三	部史歷
		類	全
			和書

太政官文庫			和書門
冊架	函	號	七九二三
一	三	九	二
			三
			類

内閣文庫	
番號	和 7923
冊數	2 (2)
函號	182 479





波根於呂志卷之三

筑波根下風并見仕候處大キニ事實ヲ失イ候

儀數多相見ハ候第一除地引上五万程之益ト

申儀曾テ無之儀ニテ濱寺モ數多候得共皆一

石貳石位除地有之寺院ニテ二百余ヶ寺ニテ

四五百石モ無之位ニ御座候其上ニ大半荒田

畠ニテ取實モ過半減取候儀神社ハ御寄附ニ

相成候久ハ皆善キ土地計撰テ御附ニ罷成候

事故此方懐合ニテハ四五万石ハ御改正ニテ

内務省

相減ニ相成候仕合ニ御座候ヲ右様惡説甚以
可惡候ト奉存候潰寺之什物家財等モ賣拂是
又益ニ相成候^様ニモ申候得トモ右モ夫々重
岩ハ本寺或ハ役所ハ納置候候ニテ日用之品
堂宇等ハソノ村ハ被下貧民杯ハ被下常葉村
ニテ光臺寺本堂クリ等谷中村久助ハ被下江
林寺ハ本間某ハ被下神應寺ハ敷石トモ大工
町傳吉ハ被下青柳村了性寺谷東建立ニ付右
墓所ニ被下寺院除地等ハ寺給ニ致檀家ハ被
下ニ相成候事村々莊屋名主ニ御尋ニテモ分

明成候ニ御座惡説之候僧侶又ハ佛^{本ノミ}後心致居
候愚等之説ニモ可有之候ト奉存候
一昨年泉町大田屋與右衛門ト申者墓所石碑等
カハ^心墳墓モ掃除モ不致様^子別ニ付町役所
ヨリ先祖之墳墓右様之始末ニ致置候段墓参
モ不致候ニ示シ御座候候モ兼^及候如何不仁ニ
テモ墓地之石ニテ石垣ニ可用哉右以忘説可
畏候ニ御座候
此度寺院潰候得ハ戒名年号等有之石碑ニテ
堂宇之柱礎ニ用ヒ或ハ石垣等モ有之候ニ御

内務省

座候僧侶共巳々ノ愚事ヲ掩フ為潰寺ヲ指シ
如此此度石碑等相^碎存申候儀モ有之候得
共村々役人等自^{々々}テ立合居見候事共故此
方^トテモ左様ノ説ハ不行候得共他人ハ種々
ノ説ヲ起シ^為百惑候儀ト存候當地ハ柱礎敷石
等ニ石碑ヲ用ヒ候寺院ハナヘテ御座候儀ニ
テ甚以僧侶之法ニハ有之間敷^敷事トモニテ有
之候旁故改正ニモ相成候儀^{義公}ニテ墓所ヲ定メ
墓所^森寺ヲ置キ候仁政ニ本ツキ潰寺ノ分ハ墓
所モ置テ其寺院之除地墓所^森寺給^ニ御附^被成候

儀ニテ右様佛之弊風無之罷成候様御所置有
之候事
筆墨持誦弥御清健御起居被成候半ト飲躍候
諸向山常福寺曳寺所置之儀御間合御座候處
御書中被仰越候御子様方御遺骸御改葬等之
儀ハ勿論悉ク之妄説可要事ニ御座候一体常
福寺ハ御菩提所ト申名目計ニ^ハ上之御墓所
無之儀勿論百姓等葬地連モ一切無之候寺格
而已ニ御代々様御遺骸ハ勿論御子様方連モ
門前御通棺之節^出罷焼香一拜イタシ候而已御

門前御通棺之節
燒香一拜イタシ候而已御

引導等無之儀ハ前々御承知之通り有之御葬
不相成御遺骸御改葬可相成等之儀ハ明白
之儀諸々可惡妄説ニ御座候乍去佛法御改正
之儀ハ毎々御卓見之御事業乍恐惡人共義理
不相辨彼是御誹謗申上候儀ハ古今不玆事ニ
テ無據次第ニ御座候前文ニ得貴意候通御改
葬等無之儀ハ明白ナル次第ニ有之御法事之
儀ニ
義公様御代
威公様御法事被仰付候節如ク輕ク被仰付候

由及承候ニ定テ御承知相成居候儀ト奉存候
其後追々之御法事連ニ一ト通り被
仰付候而已ニ御座候是等ハ
祖宗之御良法御遺風各國々ハ比競無之儀ト
相覚申候彼是之儀ヲ俗ニテハ一向存不申候
故當公ニ至リ御菩提所ハ御挑被遊候儀一
般申觸候儀ハ放逐等被仰付候惡僧共之所行ト
相察申候曳寺被仰渡書覺之面左ニ入御覽申
候畢竟古跡御引立被遊候御薫ニテ被仰出候
儀ト相見申候被仰聞候諸説何レモ盡ク之

内務省

妄說無根跡方_レ无之儀被存候逐一不及御答
候右荒増之處貴答旁書外面_面上下早々申殘候
頓首

四月十五日

尚々倉卒之儀文段前後極乱筆候以上

一常葉村江林寺不如汰之事共有之僧ハ一宗構
追院寺ハ疊寺被申付檀家ハ隣寺祇園寺ハ兼
帶ニ御預厨ハ本間益軒ハ被遣本堂疊戸障子
之類都テ村方檀家ハ被下ニ成ル除地ハ墓所
寺_森被下年貢百姓持ニ相成候事

烟三歳五下
出来由

一同村光臺寺ハ辰連村常福寺末ニテ移轉常福
寺ヨリ申付來候處三代引續出奔ニテ檀家死
絶或ハ去々年七届無之候得共雖無縁石碑取
片付墳墓地畠開石碑ヲモ石工等ハ拂又ハ寺
中敷石等ニ相用且在家接近ニテ代々之僧女
犯有之旁ニ付本寺之役僧全能尋之上寺ハ潰
墓所守置厨本堂共ニ檀家鶴屋久助ハ被下墳
墓地_モ切狹候故寺中ハ墳墓地ニ在屋櫻井源
右衛門小林弥市ハ相渡殘墓所守ハ被下諸雜
物ハ檀一統ハ被下ニ相成候事

門
務
省

石碑百七拾
餘寺中人埋
置候由

右無縁ト名付片付候石碑分リ候分ハ如元為
建候残り四十程元寺中ハ重子置候

一同村神應寺ハ市中雜居之寺ニテ不如法有之

本寺藤澤宿遊行寺ヨリ役僧指下シ寺社方役

場ハ宗法ヲ以嚴重取行候旨届申立乗物ニテ

水戸表ヨリ連出立跡ハ寺号其儘戸崎村同宗淨

安寺ハ除地加増シテ都合五十石被下太田村

淨光寺ハ兼帶持ニ被申付候事

一磯濱内祝町岩舟願入寺ハ同所ニハ寺務一圖

無之同町之役錢不淨之錢ヲ取所務ニ致候處

一夫ニテハ暮シニ足リ石申候

水戸殿ハ御續モ被有之候故年々御合力被

下且役人ヨリ御付ニ相成候處旧跡久米村願

入寺ハ御歸シ新地三百石外番メトシテ物成

三十石金百兩宛被下ニ成ル引移之節人夫千

人馬千匹宛并借願相濟候事

一本本文外ヲカ子殿等ハ年々五百兩被下ニ相

成候事

一向山常福寺ハ瓜連村常福寺ニ候處中古向山

ハ堂塔ヲ構ハ瓜連空雪虚ニ相成候ニ付不相當

内務省

之筋ニモ候故旧跡瓜連ハ御歸シ普請向ハ勿
 論日用ノ扱等迄モ水戸殿物入ニテ為渡置候
 譯ニ候間除地引上所ニハ無之一圓構無之事
 一阿波山村阿弥陀院前条常福寺末ニテ向山ハ
 相越常福寺學頭勤居候得共罪状有之常福寺
 ヲ夜中ニ被追出候後役場ヨリ召捕寺ハ上官
 河内兼蓮寺ハ寄佛躰御朱印諸什物常福寺ハ
 引渡シ除地ニ墓所寺ハ被下ニ相成住居之方
 且家和田平十ハ被下候事
 一石塚村金剛院歸俗願寺濟シ跡雜物都テ同人

一被下俗家不用之佛或ハ佛器類本寺那阿西
 村宝幢院此宝幢院
光明院也兼ハ被遣候檀家除地以柳預ケ
 之事

一戸村文珠院年久敷無住ニ付置寺被成候ニ付
 佛躰佛器共金剛院目断宝幢院ハ被遣且家除
 地ハ九ニ宝幢院持ニ成ル
 一成澤村東漸院歸俗願御濟ニ都テ金剛院ノ通
 リ本地阿野村龍谷院ハ御任之事
 一田谷村薬王寺歸俗願御濟シ除地ハ墓所寺ハ
 被下年貢地ハ當人ハ被下新百姓貳軒同人取

内務省

立候事

一 一向宗。テ菅谷村正覺寺常葉村淨安寺歸俗
 願相濟正覺寺ハ先除ハ三石増シ都合十石
 淨安寺ハ除無之。付新。五石除地被下候此
 宗旨ハ妻子モ有之。付如斯
 一 飯富村龍光院辰二月疊寺被申付節焼失致候
 由。テ其砌庄屋專助外役人并番之者扱山横
 目加倉井淡路恐入支配所役場ハ中立候處
 役場其儀。不及旨挨拶。相成候事
 一 田崎村聖真寺疊寺被申付佛躰等引拂之後三

月下旬之頃三間。九尺程之觀音堂悉ッ焼失
 乞食様ノモノ止宿。テ出火之旨庄屋縫右衛
 門ヨリ靜神社普請造管搦リ出役先ハ届申出
 候。付兼置。相成候事

一 祈願寺宝幢院神壽寺ハ寄寺。成御朱印之外
 除加増シテ五十石余新キ。御付前。神崎寺
 白銀三十枚御褒美隱居料年々。粗百俵宛被下
 相成候事
 一 太田村淨土寺ハ白銀十枚常葉村祇園寺ハ十
 五枚菅谷村不動院ハ金子百御褒美被下。相

町
 寺
 百

成候事

一常葉村祇園寺七稻木山寺へ移寺被申付候處

兩處山立木拂代被下物成三百石如元

一成澤村修驗大仙院高根村同明星院歸農願之

通二ノ新ニ屋敷地面除地被下ニ相成

一小幡村神官卜部久米之助高根村松平市太夫

岩村推樂之少職業未熟ニ付社職取放ニ相成

候事

一吉田神社へ新地百石御増

一岩船神社へ同二十五石余御付

一阿波山之神社へ同十五石御付

一健武山神社へ同十石御付

一青山神社へ同七石御付

一立野神社へ同拾石御付

以上式内

一菅谷村鹿島神社へ拾七石御付

一谷津村立野神祠へ七石御付

一水戸八幡へ百五十石余都合三百石

一成澤村鹿島神祠へ七石五斗余御付

一西塩子村羽黒山上月山上山二及歩御付

神祠鹿島神祠

一 槍山村鬼渡明神 六石四斗余御付

一 津田村鹿島神祠 七石八斗余御付

一 下小瀬村鹿島古田神祠 三石余御付

右兼于兼知之處 御座候得共其節改正候掛

りハ郡方寺社方共墊居手代ハ永之暇親類ハ

預ケ吃卜慎被申付候間巨細之儀分り不申候

右掛り相勤候者共ハ御尋歎又ハ取調方等

被仰付候予明白ニ取調入御覽御疑之筋請

可申候

一 岩船神社ハ旧社ニ候處久敷修造無之ニ付破

壞致候ニ付去辰年金六拾兩外ニ普請入用材

被下又馬場通道大破ニ付金三拾兩余相掛役

場ニ手入致岩船神社漢船守護ニ申傳候ニ

付海濱之者崇敬致候故神事或立年々出社入

用ハ役場ヨリ相渡候事

演舌

先役之節寺院不如法取調候ケ条被仰下候趣

兼知仕候数多之事ニ御座候得共見川村多宝

院先沼村阿弥陀寺ハ泉町縫殿波左衛門繰真行

之砌見物ニ婦人呂連越酒奥等取乱置候ニ

内務省

付台捕候砌祝町妓樓等客^帖相糾候處一度十
ラズ罷越候旨相違^モ無御座候^ニ付其旨筋ハ
申上候様相覺申候事^ニ御座候餘ハ覺居候^廣
無御座候間宜御兼知可被下候以上

四月十五日

瓜連村

常福寺

役僧

常福寺末常葉村光臺寺於寺中年來無縁之石
碑等悉ク石佛尚又墓所ヲ引ナラシ島ニ相聞

候趣相聞候^ニ付住僧^ハ呼可及吟味ト呼出相
違候處出奔之趣^ニ付役者^ハ呼及吟味候得ハ
右全住僧所為ノ^ニ無之代々住僧未熟致
來候^ハ候得共今更御糾^ニ相成恐入候旨兼
帶坂戸定善寺申出書相添尚役者共ヨリモ年
來申付方不行届段不念恐入候^旨申出候趣^モ
有之候處墓所之^ハ檀家之族各其祖先之遺
骸葬埋致置候場所^ニモ子孫之身ニ取テ最
可重^ク候勿論永世不朽ヲ謀リ夫々石碑等建置
未永ク孝思ヲモ相伸候事有之將又住僧之^ハ候

内務省

其墓所ヲ預リ相守リ候者ニ候得ハ無縁ニ
相成候モノ程尚以哀憐ヲ加ハ無麤畧追福ヲ
モ管ニ骸魄ヲ安度ニ可然筋トモ勿論ノ事ニ
有之處無其儀常ニ貪欲ニノニ相走リ檀家之
施行ニ依リ寺ニ立居候儀ヲモ忘却致一旦斷
絶ニ及ヒ或ハ付届無之トテ回來檀家之忍^愚コ
ト忘レ石碑ヲ倒シ墓所ヲ引ナラニ畑ニ開不
淨之糞土ニ汚シ候段旁慘刻ニ至リ人情ニ有
之間敷所為ニ候如此右等之儀市井雜居同様
之寺院ニテ連年破戒不如法之僧侶ノニ有之

様風教ノ御妨ニ相成候ニ付寺破却被 仰付
候奈其地之寺院ニヲイテモ屹ト相心得以來
右等之儀無之様可致事

天保十四卯五月五日

無願出家得度候儀ハ御大法モ有之處年來諸
宗猥ニ弟子取イタシ一寺住職ヲ初諸也^也等
至迄無願之僧徒不少不届之至候畢竟異法ヲ

内務省

相犯之濫度之僧侶故連々戒行護持を不行
届放逸無慚之輩有之風ヲ破俗ヲ乱シ國家ノ
蠹害御政道之御妨ニ相成ニ付御吟味之上嚴
重被 仰付候様雖有之拾別之御仁惠ヲ以此
砌彼等可被及御沙汰一寺住職之儀ハ其儘被
差置候条一統難有可奉存候此上不如法ニ寺
務可有之間敷ハ弟子諸化等之儀ハイツレモ
於御郡行所丈々御扶助方可有之候条其旨申
會速ニ其村役人ハ引渡候様無洩一宗可相觸
者ナリ

郡ノ字ノ下恐ラシハ
奉ノ字ヲ脱スルナラシ

但早速村役人ハ引渡右請書ヲ以來ル廿日
迄可申出候未引渡内出奔等イタシ候ハ
可為越度候
此度御領民無願之出家生村ハ御返シ還俗被
仰付候付テハ雲水之僧侶諸化等之儀ハ御領
國願濟之有無等吃卜相糾御領内寺并借望候
モノ共ハ一卜先歸國致度段領主地頭役人之
添書ヲ以願出候様可相觸事
一東照宮御願之儀燒捨候説モ有之趣相聞候處

内務省

一 是ハ全惡評ニテ取ニ不足事ニ御座候御額之
 儀ハ去十二月御宝藏ハ納置候處此度而部ニ
 御移シニ付當月十日又々元之如ク御鳥居ハ
 御搦相成候事ニ御座候
 一 潰寺焼拂候趣ニテ彼是惡説有之由是又無跡
 方事共ニテ更ニ右様之儀無之事ニ御座候最
 去辰二月飯富村龍光院永ク本堂庫裏被災無住儀有之候處
 所々乞食止宿致見咎候儀モ有之間右様之者
 焚火イタシ出火致候事ニ可有之候翌日右村
 役人一統恐入御役所卜申立候事ハ有之候事

内務省

右村庄屋専外ヨリ兼リ候事
 一 田崎村聖興寺地内觀音堂三間四面位辰四月十八日戌
 中刻出火有之焼失ニ相成ニ付同村役人恐入
 候儀靜村出役ヨリ申出候處疊寺之儀不及其
 儀旨御達ニ相成候趣村名主縫右衛門ヨリ兼
 リ候事
 右貳ヶ所焼失仕候外更ニ無之儀ニ御座候最
 南都之住僧有之寺去年中焼失ハ有之候得共
 是ハ全住僧之不仕様ニ可有之卜ノ事ニ御座
 候

内務省

一水戸領分醫師不殘薙髮停止、相成候由是又
左様ニハ無之此地之儀ハ官医町医之外口中
醫師共ハ是迄束髮ニテ薙髮ハ百人中一人位
、候處官医町医此度種髮ニ相成ニ付江戸屋
敷等モ不殘種髮ニ相成候由之處江戸屋敷ハ
又々薙髮被仰付候趣固元ハ矢張是迄之通ニ
御座候事
一旧來之戒名有之石碑石垣ニ致候杯申觸候僧
侶共有之趣相聞ハ候處存ヨリ又説ニテ領内
之石垣ニ致候ト申所一ヶ条モ聞及不申候斯

之通浮説申觸候事ニテ萬事御察可被下候墳
墓之儀ハ何ヨリ大切ニ可致儀ニ候處家中之
外佛葬ニ候間七月之外ハ手入掃除モ不致者
モ有之故此度別テ心ヲ用面々先祖之儀ニ候
得ハ成丈ケ心ヲ付時々掃除等致大切ニ可致
トテ儒葬祭モ御濟ニ相成候得ハ此儀第一
可心得ト下賤之者迄モ御達ニ相成候事、候
得ハ右様之儀ハ更ニ無之事ニテ却テ寺院ニ
コソ旧石碑ヲ敷石等ニ致候寺ハ数多有之既
ニ谷中村光臺寺杯申寺ハ石碑百七十余本堂

内
務
省

之下或ハ飛石ヲ臺等ニ致塵中取捨置候ニ
 有之右等之事故隨テ破戒不如法ノ事共有之
 且家ハ勿論近隣等ニテ七年來迷惑及ヒ旁故
 ヲ以疊寺ニ相成申候
 一青柳村了性寺漬ニ相成候處本堂土臺石ハ戒
 名有之石碑ヲ碎キ相用有之事
 一祇園寺院内鹿島明神之石垣辰正月役人罷越
 改候處旧石碑ニテ高三尺斗ニ疊上置申候趣
 ニ御座候
 此度御改正被仰付候寺院惣計百九十六

寺院名爰
畧ス

- 真言八十九。法花十三。曹洞二十四。天台十卷。
- 一向八。淨土二十六。禪宗三。時宗五。臨濟
- 十七

諸寺院ハ

近來僧侶共風儀不宜不如法之者不少候所面
 々奉承知候通寛永之度ニハ寺院夥敷破却被
 仰付候得共如法之者ハ破却ニ不被仰付届ニ
 寄追々御引立等モ相成來ル上ハ一統別テ難
 有奉存宗風相守可申筈之處或ハ愚民ヲ欺キ

金錢ヲ貪或ハ肉食博奕女犯等之類モ不少候
様成行候段御政教之大害ニ相成候ノミナラ
ズ本山宗門へ對候テモ不相濟事ニ付此度夫
々御咎被仰付候最肉食妻帯之儀ハ本朝之道
ニテ右ヲ禁候儀ハ元ヨリ人請^情ニ戻リ候訳故
篤^ニ佛法ニ歸依シ候者ハ捨別幼年之節ナ
心ナク得度イタシ又ハ貧家等ニテ無據出家
イタシ候者杯ハ内心後悔致候類モ可有之其
段ハ不便ニ被思召候間此上所詮如法行届兼
候半ト存候者有体願出御領中出生之者ハ勿

論他領之者タリ共是迄御領内ニ罷在候者ハ
夫々歸俗申付警衛相成候様被成下置候兎角
向後御領中ニテ寺院ニ罷在候程ニ候ハ聊破
戒不如法等無之様被遊度トノ尊^慮惠ニ被為
在候条一統等シク可奉兼知事
右ハ天保十五年甲辰正月六日御黒書院御
^ニ之間、ヲイテ神崎寺古内常照寺ハ寺社
役ヨリ相渡候事
諸寺院へ
海防防禦之儀御兼^急務ニ候處何レモ奉兼知候

内務省

通御勝手向御不如意ニテ思召候様ニテ御備
御行届不相成候故御領中ニ有之濡佛撞鐘等
ニテ大炮等之利器御製ニ相成ニ付テハ人々
御恩之程相辨指出可申事

天保十三年寅極月廿六日

以書付申觸候

寺院撞鐘等此度御引上可被遊旨左之通被
仰付候右ハ異國船防禦之御手當トシテ御引
上ニ相成候候ニ有之防禦之候ニ付テハ公辺

ニテイテモ深御配慮被遊深山幽陰之領地迄
武備心掛候様被仰出候上ハ實ニ不容易事實
ニ被思召候候ニテ奉恐察候萬一御領内海岸
ハ上陸ヲモ為致候テハ安テ不相濟候ニテ
上ニモ晝夜御苦心被遊候異國防禦之御備大
銃等御手厚ニ御手當被遊候思召被為候間速
ニ指上候様可致候萬一心得違等ニテ願立等
之候有之候テハ安テ不濟事ニ候条心得違無
之様村中無洩可申觸候

一白銀十枚

常葉村

紋結五足

神崎寺

此度異賊防禦之利器為御製作寺院、有之候
濡佛銅鐘等可差上旨相達候俊、付其院俊御
因恩、辨末派之族、諭方行届速、差上候段
達公聽候處御滿悦被思、旨目錄之通被下置候
旨被、仰出、毛、ノ、十、リ

杉山

一目録

宝鐘院

上同

常葉村

右同文段

祇園寺

一白銀七枚

如法篤實之趣相聞、付為御褒義白銀被下置
候、毛、ノ、十、リ

岩船

願入寺

此寺此度久米村旧跡、御返被遊右御寄附地
物入三百石修理免三十八石被下置候、条早速
引移寺務可致旨被仰出者、十、リ

但是迄被下置候御寄附地并御合力金等、

上、リ

約務省

於菊殿宝照院殿御續柄_三有之尚又引移普請
入用_三可有之_一格別之思_三以年_三金五百
兩宛被下置候事

向山

常福寺

瓜連常福寺ハ檀林古跡ニ有之候處宝永之度
御建立寄寺之儀被仰付置候處古跡衰微ニ
相成候得ハ此度瓜連村ハ御曳被遊寺院号等
都_三是迄之通被仰付候条向後瓜連村ハ相移
一右先規佛寺可致勤行旨被仰出_三ノナリ

三昧堂

日身

近頃病身ニ相成講釋相勤カ_三夕キ由ニ_三テ奉願
候趣達

公聽願之通退去被仰付隱居所富田村一乘寺
被下置旨被仰出_三ノナリ

山御寺

摩阿圓庵

思_三旨有之此度三昧堂檀林所御止被遊候被
仰出候条_三會之僧侶_三速ニ致退散候様可申達

山御寺
摩阿圓庵

モノナリ

大田村

浄光寺

其方儀如法篤実之趣一段之事ニ被思召候依

之為^御褒美白銀被下置旨被仰出モノナリ

一七石八斗 田崎村明神ノ寄附

一七石 光臺寺除地墓所守給ニ出ル

一本尊岳佛体等寺社役所ノ可相納事

經文并過去帳同断

什物類右同断

世帯道具類ハ村内ノ相拂可申事

上公御筆之外共得ト心ヲ付可申事

且什物之内質入等ニ相成候分モ可有之候間

吃ト可相糺事除地ハ定テ入作等ニ相成候事

ト相見ノ候間田畑畝及并入付代兼リ糺書付

ヲ以御役所ノ可申上事

但村役人御預ニ相成候間年々心得ニテ入

作等扱候様相達候事

一御年貢之儀村役人ノ御預ニ相成候間村用ニ

致候様可達

一檀家之者祖先之位牌、宅々、引取候様致以
後宗旨、寄最寄之寺々、申込檀家、相成候
哉様可達事

一境内地之儀、且家之族、被下、相成候事

一夫食穀物貯置候久、村々困窮人、配當被下

一旨寛文中破却御旧記之寫

一社六千三百九拾一

是、寛文六十年帳数冊之内ヨリ、上候處帳
数不足候様相見、候間負数モ夫々不足存

候

一辻堂九百貳拾五

是、寛文五巳六十年之帳数冊之、高、候是

モ帳数不足、存候間此外、数有之、ハ、存候

一寺院三百八拾六

是、寛文六十年帳数冊之寄高、御座候是、モ

冊数不足、モ存候間負数難極候

一同三百五拾六、潰還俗潰遺共

是、破却寺所帳、有之候處此帳、ハ、御城下

并諸部共有之候處潰殘之寺号當今無之分多

相見ハ候間院号致候分モ可有之又ハ他国ハ
曳候歟或ハ追テ御取潰ハ不致候共本寺ハ寺
中ハ曳候テ其村ハ無之歟其誤畢竟相分リ兼
申候則破却帳為差登申候此帳ハ真言宗無
之候處何之誤ハテ除候哉不相分候前茶三百
一八十六院之内ハ真言宗多ク有之候
一同貳ヶ寺
是ハ文化十酉年
一公邊ハ御問合之上寄寺ハ相成申候
一同壹寺

是ハ院家大破ハ付再建手當出來候迄之間疊
置度旨本寺願之通文化十四廿年相濟申候
一同五拾ヶ寺
是ハ天保三辰年役所判談ヲ以疊寺相達申候
最燒失跡檀家等ハテ普請出來不申分ハ其通
一義公行実寛文五巳年之條下ハ冬十二月置寺
社奉行定寺社禁制毀淫詞三千八十八。又六
年丙午條下ハ毀新地寺院九百九十七諭三百
四十四寺僧破戒者為民云々

内務省

右之通り御行実之面々ハ大ニ致相違候得共
御参考之一助モ可相成歟ト書載申候尚此上
相分リ候儀モ有之候ハ、其節ニ可得御意候
以上
一儒葬祭之儀ハ寛文年中
源義公御代御家中之族一統御停止ニ相成墓
所之儀モ佛寺之外ニテ別ニ被下置候儀ニテ
其以來御家中之儀ハ唯今ニ儒葬祭ニテ僧侶
等之手ニテ葬埋仕候儀ハ無之况ヤ
上様方御子様方ニ至リテハ御國ニテ佛寺ハ

御葬埋相成候事ハ更ニ無之事ニ候得ハ此度
御子様方向山常福寺御葬埋ニ相成候説ハ水
戸表之儀不案内之者ト説ニモ可有之此地之
者ハ下賤之者迄ニ瑞竜山之外御葬地ハ此
無之事ニ兼知致居候儀ニ御座候江戸表ニテ
御果^早世之御方様御座候節江戸寺院之内ハ御
葬埋ニ相成候得共其節トテモ住僧御引導等
ハ曾テ無御座候既ニ元禄十三年
源威公御逝去之節瓜蓮常福寺御菩提處之故
ヲ以御通棺之節額田村ハ罷出御暇乞申上度

御
葬
祭

旨願候得共御焼香ハ不相濟御通行之節拜ニ
候儀計相濟右様之儀ニ候得ハ水戸表ニヨイ
テ御子様方寺院ハ御葬埋ト申儀ハ無之候下
賤之者ニテ儒葬祭之儀ハ窪村宗三郎ト申者
父之志ヲ繼儒道ニテ葬埋致度旨願之上右之
者一人卯九月御聞濟ニ相成候處追々願出候
者モ有之ニ付儒葬御濟ニ相成候事ニ^{御座候}其節之
御達文章御廻ニ申上候外ニ儒葬祭之式是ハ
寛文六年御家中御達ニ相成候式ニテ于今相
用ニ居候事ニ御座候以上

寛文六年丙午四月上下町之墓所被^御仰付葬
祭儀畧之御書物御家中一統ハ被下候事

○浅草^清仰光寺威公御代芝増上寺駒込大衆寺義

御代京都本國寺ハ水戸家御寺ニテ御子様方

御果^早世ノ節ハ右寺地ハ仮御埋ニ相成候事既

ニ宝永六丑年三月浅草東光院ヨリ御子様方

御七方瑞竜山寺ハ御改葬ニ相成候事御旧記

ニ相見ハ候事

○衰公御新葬之節ニ常福寺ヨリ御通棺ハ御暇

乞焼香仕度旨願出候得共

御
務
省

威公御同様并シ候様ニ御達ニ相成候事
静神宮并金砂山等祭禮之節是マテ裸ニテ参
詣イタシ候者有之非道^常之祈願有之テノ次第
トハ相見ヘ候得共神ハ非禮ヲ受玉ワスト申
候ヘハ神前ヘ罷出候ニハ何カ身形等正シク
致候テコロ崇^敬存之道ニモ相叶可申候ニ候得
ハ素裸ニテ神前ニ至リ候候ハ誠ニ無禮之甚
敷事ニテ神^慮惠ノ程モ恐多キ事有之且ハ風俗
ニモ相拘リ候ニ付以來令停止候奈途中タリ
共必衣服ヲ着シ登山之節ハ勿論非禮之候無

之様村中小人共ヘ寄々可申諭置候

卯十月

筑波根於呂志卷之三終

明治八年三月 以岡谷繁實所藏本寫之

課長七等出仕岡谷繁實督

上等出仕山下宣應
上等出仕柴田德校

築波根於呂志卷之四 附録

景山老公御自書之寫

御次之役江御下々被遊候御筆之寫

我等事淺見寡聞ハ勿論人情事務ヲ斟酌致シ候
事不得手ニテ國家ノ爲ヲ存詰候得ハ過不及之
處置有之共^下心附候故去ル辰年從

公邊容易ナラサル謹責ヲ蒙リ候之段實以恐入
候事^儀申迄モ無之不才不道之廢ニテ罪ヲ得候工
ハ我等之愚昧ニテハ当然ニ候得共萬一野心ニ
テモ有之候様ニ國持之大名ヨリ疑レ候様ニテ

ハ威義ニ公爾來代々相傳之赤心水之泡ニ相成
可申侯勿論 公邊御爲如何可有之儀ト是ノ
ニ致痛心是又一箇年モ不滿ニ重キ慎御宥免ニ
相成侯ノミナラス去六月猶又此度追々
御怒之蒙台諭一身之面目ハ不及申先君之靈ハ
對シ侯テモ御申譯有之無此上其許ニモ御悦可
給侯其許モ追々成長被致殊ニ此度尊キ
台諭ヲ蒙リ侯上ハ定テ心得振モ可有之事トハ
存侯得共此上一藩不和合之儀無之様ニトノ儀
眼目ヲ失ヒ不申士道ニ背キ侯罪杯之外ハ何分

公事寛宥ニ所置致度事ニ侯借又家中ヲ教育致
侯ハ文武之道之外無之侯処其許ニテ文武出精
被致侯得ハ家中モ勸メ勸メテ勤メ可申侯何分
御油断有之間敷侯其外追々可申達侯得共先肝
要之處ノミ相認メ侯我等事ハ敗軍之將同様故
右等ノ事モ如何モ侯得共三折臂爲良医ト申事
モ有之侯故厚顔ヲ不顧申遣侯也

三月十五日

景山

宰相殿 参ル

本文ノ趣クレ々々モ篤ト御心得尚又水戸江

戸家中ニモ早速為見可給候
此度為見申当三月十五日宰相ニ遣候書中ニ
ル六月ト認有之候処右等之儀ニ付テハ其砌為
心得連ニ相成候事トハ存候得共不及承候故萬
一不存節ノ為ト心得ニ為見申候也
御内諭之事故前後文畧家中心得ニ相成候處ノ
ニ相認為見申候一同ト見候テ
公邊ニ思召ニ不相違様心得申度候依之左ニ認
メ為見申候右ハ宰相登城之節老中伊勢守江
書付ヲ以渡候書也

前文略

被仰通り迄モ無御座候御心得モ御座有ヘリ
事ニ候得共文武之道格別ニ御出精御孝養筋之
儀ハ申迄モ無之將亦御國政之儀專一御賞罰
等之儀ニ付聊夕リトモ偏頗ノ御所置無之能々
下情ヲモ御推察有之萬端御沙汰可有御座其上
御家臣之内兎角派黨之相分リ候儀有之趣是等
之儀ハ別テ御心配リ可被成事ニテ誥リ萬全ノ
御政道トモ能申能ク御熟考ノ上御誠實ニ御示
シ無之候テハ相成間敷候其外スヘテ御家政向

諸藩ノ模範ト奉仰悦格別御勉強有御座事ニ候
一躰御館之儀ハ御歴代被成置候御善行モ不少
儀其遺志ヲ可爲繼ハ勿論之事將又中納言殿一
端嚴重之御沙汰ハ御座候得共御同人ノ御所業
悉ク不應 尊意ト申事ニモ無御座御改正已來
御領中御撫育筋ハ格別ニ御配慮有之浮華之風
儀改メ文武御引立等行届既ニ去ル卯年出格之
御賞譽モ被爲在外寇防禦之儀ハ積年御勉強御
憂勞ニ相成御領海御備筋等ハ手厚ニ被成候故
實ニ御充之御事之處年來御一藩一致之場ヲ被

失候由ハ自然諸事ニ付過不及之御所置無之ト
ハ申カタク候間當分貴所様ニモ御察慮之所モ
可有御坐候得共右等之儀ハ謂レナク御制度御
改被成候筋ハ有之間鋪夫ニ付當節右等ノ儀中
納殿御代中ニ引競候得ハ文武ノ御備等聊及御
質素之御風習モ追々相弛ニ候哉之趣何トナク
風聞相聞申候右様之儀ニテハ不_レ當時連枝家
老共厚ク心掛ケ精々骨折罷在候儀ニテハ候得
共追々御成長ノ上ハ只々何事モ御安住被成置
候筋ハ無御坐候御家政向諸事得失ノ場重疊御

勘亦有之假令連枝家老共申上候事ニテモ略義
モ有之儀ハ御斟酌御托論有之御國政筋厚リ御
心ヲ御用前文ノ者共エモ無腹臆御沙汰可被成
事ニ候中略此段為御心得申置候様ニトノ御沙
汰ニ候事

一三月十五日宰相工遣候書役方之筋ヨリ為見候
申ニ候得共次内之儀ハ表分手本ニモ相成候事
故我等ヨリ一同工為見申候右之外別紙モ同断
之事

一三月十三日三連枝後見御免之儀ハ表向ニ被

仰出候通り御達ニ承知ト存候故不申聞候今日
老中五人連名ニテ我等御懇之蒙御内
命候ハ宰相事モ追々成長致候ニ付此度三連枝
共後見御免被仰出候且又我等辰年已來政事
向不携様御沙汰之処思召之御旨モ被為在
候故以來不及其沙汰^儀段被仰出候上ハ宰相事
モ未若年ノ事故一藩ノ賞罰黜陟及ヒ文武引立
等ノ品相訟可有之段尽老慮候様ニトノ御儀ニ
付テハ正邪黑白モ相令リ兼相訟モ相成兼候故
申迄モ無之候得トモ以前ノ通承リ度由申達候

必先中承知之趣申來候故目付ヨリモ内容以前
ノ通風聞差出申候得共此迄何レノ手筋ヨリ成
共上書等指出候者モ有之ハ已前之通取次手許
ハ差出可申候儲又役人共廿ハ惡敷義ナク候得
ハ不宜譯モ無之見聞書等指留候者モ有之間鋪
候得共萬々一指留候人モ有之ハ右姓名可申聞
候

但以前之通上封へ上ノ字ノミ認メ候テハ宰
相工出候ト分リ兼候故上ノ字計ニテ我等へ
出シ候ト申事認メサセ間違不申様ニイタシ

手許工届ケ可申候

一宰相事追々成長イタシ候ニ付三連技後見御免
ニ相成候程ニ候得ハ隱居ノ我等是迄政事ニ不
携様御沙汰ノ上ハ已来不及其儀云々又一藩ノ
賞罰等相終致候様トハ御沙汰有之間敷候處右
様蒙仰候儀御深慮ノ御儀ト可奉恐察候實以
父子睦敷諸事相終相成候ハ一藩一致イタシ
候様ニ相成難有尊慮ニテ為臣子者ハ一同難可
奉存儀ニ候得共萬一心得違自分威ヲトリ候為
ニ父子之中ヲ割リ熟諳等致候儀ヲ防キ或ハ家

内務省

中一和致侯ヲ妨キハ不臣ノ者モ及承侯無腹臆
我等江モ宰相工モ内容可申聞侯

一三月十三日三連枝御免ノ節老中五人ヨリ申来
侯ハ辰年以來年限禁銅等申付侯者ハ於家臣無
據取計侯儀ハ可有之侯得共年数モ相立侯故憐
恕相加侯様ニテ我等并家老ニモ御沙汰有之侯
右様家来共迄厚ク御直ニ御沙汰ヲ蒙リ侯御仁
慮之儀於家中一同モ難有奉存侯儀ニテ
公邊御徳義ヲ弘メ被為故乍内々申聞侯事

丙午八月武家傳奏兩人ヨリ所司代ニ御達

左之通

近年異國船時々相見侯処風聞彼是被為掛

敷慮ニ侯猶此上武衛ノ面々洋蠻ノ事不悔小虜

不長大賊且敷籌策有之神明ノ無之様精

々御指揮侯テ彌可被安

宸襟侯此段宜可有御沙汰侯事

尚又丁未四月廿五日野々宮宰相中將定祥

ヲ男山工、勅使トシテ被遣侯

宣命長文故此所畧ス

丁未八月公邊ヨリ三家共工御達シ

去ル辰年異國船打拂之儀御指留被仰出領分
之内海岸警衛向之儀一段手厚ニ申付增人數等
ノ儀書出シ候様向々ハ相達ニ且又向後近海渡
来ノ節臨時警固并防禦之儀ニ付被仰出モ有
之所近來異國船度々近海ニ渡來致候ニ付於
公邊モ品々御世語有之相模安房上総之儀ハ追
々増御固人ヲモ被仰付嚴重ニ不虞ノ御備被
置候程ノ儀故領分海岸有之向ハ尚又其外文武
研究銘々力ニ應シ專武備嗜候折柄ニ付御三家
方之儀ハ何事ニヨラス別々ノ御振合ニ_泥ニ候

記モ有之間鋪候於公邊モ文武ノ儀御世語被
遊度候上覽_モ被遊海岸防禦之儀一際嚴重ニ
被仰出候御時節御三家方ニテ文武ノ儀尚此
上厚御世語有之士風御引立ニ相成御領分海岸
防禦ノ筋篤ク御申付被置候様可被申上候事

八月

右之通 禁裏被爲掛 敷慮候上ハ又於
公邊モ前文ノ通厚ク御世語モ被爲在候コト御
達ニ相成候ニ付尾紀兩家ニテモ家中ニ直ニ達
ニ相成候由ニ候得共如何ノ故ニヤ此方於テハ

未相達候ト申事モ不及承候得共我等聞入不申
儀ニテ却テ皆々ニテハ存居候事カト存候ハトモ
未我等ニ達ノ儀不承故爲心得申聞候於

禁裏 公邊ニ右之通ニ候得ハ咄ノ節モ右ノ
品相會宰相ニモ文武ヲ勵ミ家中モ有志多ク相
成於 公邊モ御安心被遊候様可心掛事

次内ノ儀ハ表方ノ手本故一同ニモ爲見爲相
會可申事御郡方工御下ケノ分聞取ノ大意

當年モ打續冷氣雨天勝故川根付ハ勿論湖水附
卵々ノ田方水腐等モ出来候事モ甚以心配之處

存ノ外殘踏モ持張候ニ付此上無難ニテ舟ハ候
ハハ中作ニモ參候事ト先安心致候各何レモ精
勤之趣一段ノ事ニテ我等事班白ニ相成候得共
至テ杜健ニテ近頃ハ宰相モ時々面會ニテ諸夏
物語致候處君臣ノ中ト違ヒ父子ノ中ニ候得ハ
何ノ隔モナク打トケ睦敷ハナシモ出来誠ニ樂
敷事ニ候儲寺破却ノ儀ハ會津備前苦烈我カ義
公杯ノ例モ有之事ニ付我等不肖祖先ノ遺志
ヲ繼キ改革致候次第ニ候處不慮ノ
公邊ヨリ重キ譴責ヲ蒙リ恐入候事ニ有之候處

追々正邪相分り今ハ政事ニモ携侯様ニ被
仰出侯故先祖へ對侯テモ申分有之事ニ侯將追
々破却寺再建ニ相成侯趣ニ侯此何レノ記ニ侯
我我等工何ノ申聞モ無之処案スルニ左様ノ事
申聞侯ハ、我等工對シ氣之毒ニ侯テノ儀ト存
侯右從 公邊夫ニ当リモ有之早夫ニテ相潰
侯儀ニテ侯得ハ今更再建不致侯テモ キマニ及侯
分ハ矢ハリソノ終差置何ノ子細モ有之間鋪侯
サレハトテ再建之儀強テ相押侯記ニハ無之侯
遠慮致侯テ自葬祭ト申事相止ニ侯付テハ郎ニ

寺無之不弁理之処有之侯ニ付右等ノ廢ヲ以願
書又ハ役所ニテモ無余儀筋ニ聞取侯分ハ相濟
侯事ト存侯一鉢佛ト申者ハ居ナカラ金銀ヲ貧
民百姓ノ害ノミニニ相成更ニ益ナキモノニ侯間
大堂伽藍ヲ建立致侯儀無用ニ致度侯全釋伽達
磨ノ道ノ如クワツカニ雨露サハ陵キ侯程ノ住
居有之侯得ハ且敷ト存侯若此上願出侯分モ有
之侯ハ、何分熟慮致侯様同シクハ役儀工不願
内ニ横目庄屋ノ立場ニテ成丈喰留侯様致度事
ニ侯何レ建寺ニ相成侯分ハ歸國致侯節見聞可

致候左様相心得可申候且此事年寄始寺社奉行
等へ可申遣トモ存候処我等ヨリ直ニ申遣候テ
ハキハメテ迷惑致候半ト存候依テ此書付宜鋪
一覽ノ上年寄共へモ爲見候テ宜敷儀ト存候十
ラハ爲見候様併封書ハ他人工爲見候ト申コト
前例無之事ニ有之候尔本令シ事ヲ幾度モ認申
遣候テハ面倒ニモ有之候間何レ右ノ了簡次第
ニ可致候且町方ニテモ願出候事ト相見へ候得
ハ町奉行工モ爲見候様致度事ニ候也

嘉永二年酉八月ニ御下ケ 郡奉行共江

御町方工御下ケノ分

俄ノ冷氣ニモ無障令大悦候孫太夫儀久々志人
勤嘸事多ト致推察候此度善キ同役出来申合
モ行届候半ト存候借承知ノ通愚昧ノ我等当三
月不存寄篤キ 台命ヲ蒙リ候得共存意有之
是迄深ク政事工立入不申候処又々一段篤キ御
内沙汰ヲ蒙リ候ニ付テハ宰相并家老等へ精々
熟談致候処我等政事工立入候事追々相響キ候
ハ、其役所モ又々郡官持ニ可相成杯ト色々町
人共無益ノ疑惑致種々風説等出候ハニモ難計

町奉行

左侯テハ人氣ノ動キニ相成別而於我等迷惑千
萬ニ侯間可然相會侯テ一同安堵夫々家業出精
爲致度事ニ侯ト又質素ノ風ヲ失ヒ美服美食
等增長致侯様ニテハ國ノ爲ハ勿論
公邊御趣意ニ叶不申故與力同心共工モ寄々申
諭兩度事ニテ尚兩人申談ヨキ了簡モ有之候ハ
心得ニ承度候也

八月十九日

町奉行共工

二白本文之儀全ク我等存意ノ処ヲ會迄ニ申
遣侯若表向上下町工達シ等出シ侯ナラハ政

府工申出侯上ニテ可取計事勿論ニ侯也御小
性御小納戸工御下ケ分

候ニ冷氣ニ相成侯處何レモ無障大悦ニ存侯我
等事モ追々半白ニ相成侯得共中々ニ忙健マ々
口々弱リ侯心モ無之異舩來侯テ進發可致程ニ
心得侯間安心可致侯備三月表向被 仰出侯
儀ハ何レモ承知ノ事尚又御内々之儀モ三役工
認メ爲見侯得ハ承知ノ事ト存侯處又去月モ我
等在職中承リ侯程ノ儀ハ宰相工熟談モ致侯様
トノ厚キ御事ニテ重々難有仕合對世上侯テモ

内務省

面目對先祖侯テモ申取有之各ニ於テモ嘸大悦
存侯半借辰年以來ノ政事士民トモ派黨ヲ口ケ
侯取扱畢竟連枝共致侯儀ト見エ侯得共上ヨリ
派黨ヲ分不申侯テサヘ自然氣風モ有之物ヲ况
ヤ政事ノ上ヨリ派黨ヲ分侯取扱ニテハ行末ノ
大害詰ル必國家之所爲ト相成侯得ハ已來ハ左右
様之事ハ有之間敷皆々存之通我等在職中ハ何
派ニテモ夫等ハカ、ワリ不申家中ハ一躰ノ事
故用立侯者ヲ夫々彼方エモ申付侯儀ハ家督以
來退隱迄同様ニテ石川惣三郎山中五郎兵衛杯

ハ彼方ヲモ勤メ申侯得トモ承知ノ事ト存侯士
ニ派黨ノ分リ申侯ハ政府ノ不行届百姓ニ派黨
ノ有之ハ郡官ノ不行届町人ニ派黨ノ有之ハ町
奉行不行届之事ニテ借時ニ當リテ政府不行届
依帖帖有之文武無之無能無才之者ニテモ彼々申
付候事モ可有之又郡官行ト、カス無學ナル横
目庄屋等申付侯得ハ義理モ不令事モ可有之侯
得共做ニ政府町奉行郡官共不行届小人ノ黨ヲ
結エコノ扱有之侯共夫ハ政府町奉行郡官ノ不
宜ニテ素人ハ何レモ夫ニハ拘リ不申有志ノ者

ハ別而怨意ニ致学侯者勿論タトハ家中ニテ
ハ文武無之不才不能ノ者ニテモ全シ家中ノ事
故外ニ不致何レモ一和イタシ非常ノ節ノ用ニ
立侯様常ニハ質素ヲ守リ身命相應ニ武具馬具
等ヲ心ヲ用ヒ今日遣シ置侯所ノ禄ヲ^{キテ}シテ不
致主君出馬ト申時ハ直ニカケ付馬前ニテ打死
イタシ侯覺悟常々肝要ノ心得ニテ左様無之侯
テハ何程主君而已 京地 公邊工忠節ヲ尽シ
侯心ニテモ不行届事ニテ異船之儀ハ追々其毒
深ク此上如何様ノ変事出来可申ト難^計於

京地モ甚掛 敵慮給ヒ於 公邊モ厚御世
語有之迄クハ高嶋高弟下曾根金三郎工被爲
命浦賀詰同所與カ同心等指南被 仰付其外老
中始西洋便利之品ヲ用ヒ大小名共追々見聞キ
侯者モ有之西洋便利之陣被致侯處於此方ハ在
職中大極陣組立申侯得共今程ハ定テ調練モ行
届侯半久々承リハ不致侯得トモ是等ハ大ニ早
ク心付侯儀 公邊ノ御爲トモ相成侯事ト存
侯次向之儀ハ却テ表方ノ手本ニ可相成事故何
分質素儉約ヲ守リ非常ノ節不覺無之様相心得

尚又前文ニモ申候通家中ニテ派黨ヲ立候事無
之兎角有志ノ士ニハ懇意ニイタシ能了簡ヲモ
承リ候様悴等之若者ハ勿論ノ事ニ候學問致候
共詩文等ヲ好ミ外所學問之様ナルハ不致方宜
敷候又四十以上ニモ相成候者又ハ幼年之者ニ
ハ常山奇終武功^道初心集或ハ集義和書并外書又
ハ誓徳篇等假名書本ハ見候テ冑鋪候何モ石川
老年且兼テ我等モ了簡ヲモ存居山中モ彼方ヲ
勤メ申候得ハ我等了簡ヲモ存知候早故外若者
等エモ申聞夫々有志ノ者ニ相成候様可致候吳

々モ質素ヲ守リ文武ヲ勵ミ今日給セル所ノ祿
何ノ爲ニ給ハルト申所又心ヲ付無用ヲハブキ
有志ニ心ヲ用キ常々美服ヲ用キテ婦女子ニ男
フリヨキ様ニ見センヨリ常々麤服ヲ用ヒテ非
常ノ節不覺ヲ取不申様心得第一人ノ和ニシカ
スト申処ヲ忘レ不申家中ハ一鉢ノ事故派黨ヲ
口ケ不申何レモ一和致文武有能ノ者ニハ別テ
懇意ニ致非常ノ節主君へ忠ヲ尽シ候様心掛度
事ニ候三月御達ニモ家中一和ト申儀大眼目ニ
候得ハ能々以所ヲ承知イタシ度候申諭候我等

内務省

之安心致於公邊_ニ御安心被遊_レ侯様致度事
故此段申聞_レ候也

酉八月十九日

猶々武公御咄_ニモ兼テ伺_レ候家中派黨之儀
ハ被遊_レ候事_ニ候ハ右ノ御儀ヲモ存出
シ申_レ候故今日認遣_シ申_レ候吳々モ次内ノ儀ハ
表方手本_ニモ相成_レ候故何分質素ヲ守リ文武
ヲ勵_ニ家中一和致_ニ公邊_ニテモ御安心被
遊_レ候様可致_レ候若右_ニ反_シ候者モ於有_レ之_ハ國
家ノ罪人也

御成_ニ付御小納戸_ニ御下_ケ

冷氣何_レモ無障大悦致_レ候借_ハ忝_レ

大將軍御守殿_ニ御立寄_レ候処天氣_モ宜敷御満悦

ニ見上申_レ候御入ノ節御守殿御一之間御同席_ニ

ニテ御對顔有_レ之三人共罷出_レ候御懇_ノ

上意_トモ_{宰相ハ若年故我等方_ニ工}銘々御手ヨリ

辨領物_ノ夕_ニ且当春御鹿狩ノ儀_ニ付我等認_レ

指上_レ候丹子御挨拶等_モ恐入_レ此迄御懇之上

意共有_レ之我等ヨリモ夫々御請申上無殘_レ所御首

尾_ニテ無_レ此上難有事_ニ候又娘共初御目見

内務省

御手ヨリ辨領物致且國ニ居候八郎麻呂迄モ脚

傳ニテ御品被辨領致御丁寧ナル儀無勿躰程ノ

儀也御手ヨリ被下物ノ節ハ御座迄被為立其

方ヨリモ進ニ出頂戴イタシ候此方ヨリモ五六

尺モ進ニ出候位ニ有之上ノ方ヨリワト御進ニ

被遊誠ニ御丁寧ナル御事恐入候御機嫌モ御

宜敷御ニコ々々ト被遊色口御懇ノ御意有之還

テ我等ヨリヒカヘ候位ニ候ヘキ宰相事當主故

庭ヘモ御案内旁御供致武公ノ節ハ御案内ニ出

初ヨリ庭御供ニ召連居候故娘共五郎麻呂九郎

麻呂モ御供不被仰付候旨不本意ニハ可存候得

共如何ニモ御人引張足り不申候故下御氣之毒

此度ノ御供ニ無之御候ヘ之處必々惡敷存不申

様吳々上意之内前日光女共初テ見分ノ節

上意ヲ傳へ申候ヘキ何程

上意無之候共宰相并娘初メ御供ニ出候故西人

ヨリ願候テモ御免ニ可致事ナルニ御氣之毒ニ

思召候杯ト吳々モ厚キ

上意之趣借々恐入候事キ候カシ我等出不申候

テサヘ御本丸ヨリ御召連ニ相成候女中共然テ

百人計ニ候得共御役ニナルハ西丸ヨリ御雇ニ

テ來侯人モ有之位ナリ其上兩人罷出侯ハ、又
御人カシ不申侯テハ不相成御次第也一寸考ハ
侯テハ兩人出不申侯テハ如何ト可存侯ハシカ
御守殿宰相并兩人ノ配膳給仕ハ同様ニ無之侯
テハ可相成娘共娘此之令儀ハ 御前工被出侯人
侯得ハ右ニテ相濟侯事ナレハ也旁ニテ此度之
儀罷出不申侯事也右之通ニテ少シモ不首尾等
ニハ無之又以前渡リタル御次第書ニハ庭ヨリ
御歸館殿御夜食ハ宰相御相伴之筈之處俄ニ御止
メニ相成後段之節一寸出侯計ニ相成侯是以不

首尾ノ口ケニハ無之御膳御相伴先例無之ト歎
申事之由ニ承リ侯得ハ先例無之テ前日御次第
書ニ認メ侯筈無之先ツ庭ヨリ御歸館殿直ニ御膳
等ニテ御人引張リ足り不申侯故ト存侯不首尾ト申
ニハ無之侯宰相并娘共五郎九郎等庭ノ茶屋ニ
於テ御手ヨリ御品口辨領致宰相五郎九郎八郎
工印籠娘共ハ御見事ノ帶地ナリ尚又御手ツカ
ラ出サセラレ宰相ハ少キ毛モハノ神手様ノ物
ヲモ被下御本丸ハ御子様方不被爲入侯故子供
ハ御慰ニ相成侯御様子ニ有之由又 還御前我

内
務
省

等簾中兩人エハ又々御懇ノ上意ニテ
御手ヨリ美事ノ品被下無勿躰程ノ御首尾也今
日御守殿杯始宰相并簾中子供拜領之御品々何
レモ結搦之御品々ニ候處取口々我等拜領之水
晶丸瑪瑙之御觀杯ハ近來之拜領物ニ無之結搦
之御品永ク家宝ニ相成厚難有仕合ナリ
御満足ノ御様子ニテ春ナレハ宜敷候處短日エ
ハニ杯上意有之吳々殘才シク思召候御様
子借口難有御事尚又御慰御一笑ニトモ我等拙
筆ニテ菊ノ屏風詠メ指上申候處思召ニモ

被爲叶度口御沙汰有之御歸城ノ上老中始其外
ハモ拜見可被仰付トノ御事赤銀ノ杯ハ朱ニ
テ菊ノ花ヲ付御盃臺コシマ臺是ハ歌ヲ詠シ差
盛ナル色ハカハラテ幾秋モ
メクルト菊ノ花ノサカツキ
殊ノ外御満足ニテ面白ク出来候ヨシ御賞譽有
之御歸城ノ上早速表具致候様老女エ被仰付候儀
御懇ノ御儀身ニ余リ難有次第也乍併腰折歌赤
面ノ至リ也還御屏風杯ノ御挨拶厚ク蒙仰恐
入候事也國中忠臣有志ノ士民ハ申迄モ無之其

内務省

外誰迎モ士民タルモノハ此度ノ御立寄我等始
御首尾如何ト案シ可申候臣子タル者ノ情合殊
ニ老年ノ者杯ハ一倍苦勞ニモ存居候半ト被存
候処右ノ通無此上御首尾尚又宰相事モ若年ニ
致候テハ取廻シ等モ亘トノ儀五郎九郎等迄モ
御首尾宜敷候趣我等モ大キニ安心致次内ニテ
ハ石川惣次郎事高年ニモ有之候ハ小納戸ノ
方ハ委曲申遣候カ併國中士民タル者ハ誰迎モ
我等御首尾宜敷ト承リ候得ハ安心モ可致事ニ
候ハハ寄リタ々傳へ候様ニト便リニ指掛リ急

キ認メ候間文面前後落字モ可有之右等ノ処ハ
推讀致可申候

十月四日

水戸小納戸共工

本文ニモ認メ候通り便ニ指掛リ候得ハ夫々工
申遣候間無之小納戸ニハ惣次郎高年ニ罷在候
通^改小納戸工内ケ申遣候故頭取等工モ為見可申
候尚又海野安良隱居等総テ側向勤候有志ノ人
々嚙々案シ居候半故夫々工モ為見候ヤウ致度
事

御尾風ニソ工候御歌

夕
券
首

秋ノ野ニカハラヌ色ヲ契リナハ

君カ千歳ヲ兼ノウツシ繪

ナミ越シ色香モカヘテ思ハレシ

吹アケサケル兼ノヲモカケ

四郡宰ヘサヘミノ御羽織拜領被仰付候

御筆

寒冷何レモ無障大悦ニ存候我等在職中有志ノ

役人迄モサヘミノ羽織遣申候故此度各工モ遣

申候鄉村廻リノ節ハ勿論常々モ着用致シ奢侈

ヲ制公邊思召ニモ叶候様可致候依テ申聞

候也

十月十四日

四郡官へ

ニ奉行如本文ニ候上ハ手代へモ申聞質素ヲ

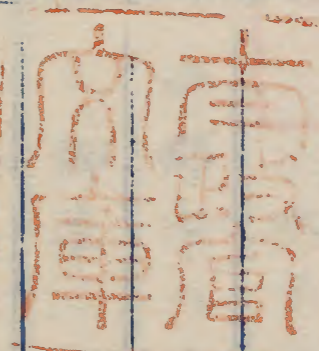
守候儀勿論ノ事



築波根於呂志卷之四附録 大尾

内務省

卷之六



明治八年三月

以密谷敏系實所藏本寫之

課長七等出仕岡谷敏系實督

十等出仕山下宣彪
十等出仕柴田徳枝

