

外科集成

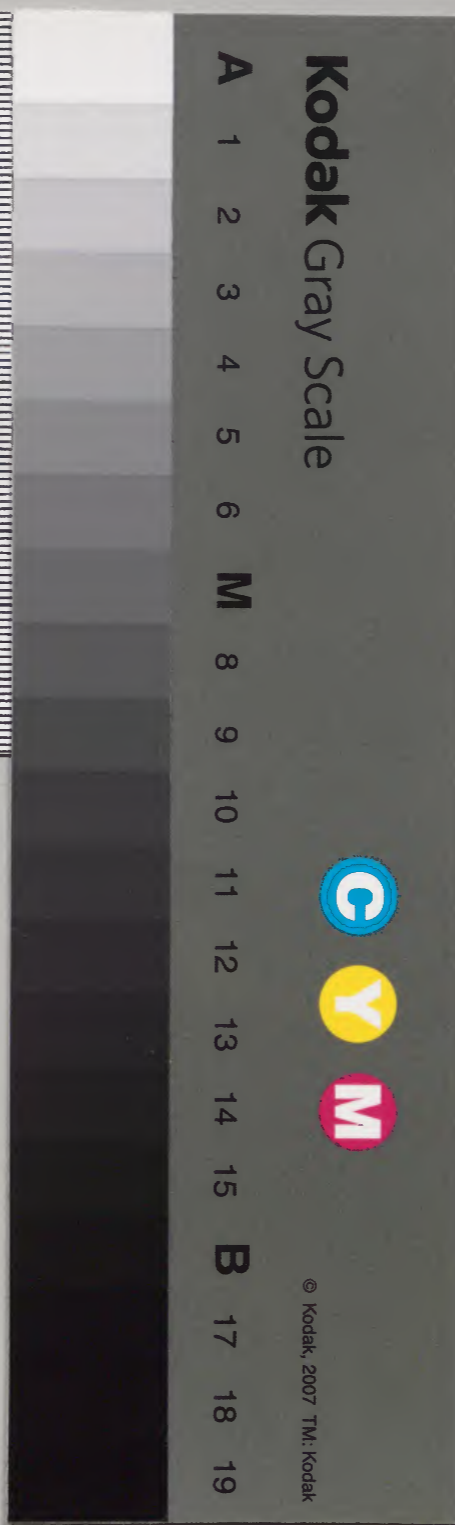


			一	漢
			二	書
			七	門
			五	
五	七	一	五	
冊	架	函	號	類

	庫	文	閣	內
五	番	四	五	和
冊	架	五	〇	書
		二	七	
		五	〇	
		冊	號	類

(四本)

內閣文庫	
番號	和 45027
冊數	50 (4)
函號	196 50





大學東
校典籍
局之印



外科集成卷之四目錄

癰疽第四

癰疽口渴論

癰疽嘔吐論

癰疽寒熱論

癰疽秘結論

癰疽泄瀉論

癰疽溺澀論



外科集成卷四

修澤舍活板

癰疽雜證論

癰疽痛痒麻木論

癰疽內陷論

癰疽辨膿論

待膿自出致不救論

出膿順逆辨

癰疽出血論

癰疽發暈論

癰疽腐肉論

癰疽生肌論

癰疽收口論

癰疽成漏論

癰疽驗膜論

外科集成卷之四

官醫瘍科 果崎道樞正弘編輯

癰疽第四

癰疽口渴論

夫口渴之症未有不是火之
 作祟而瘡瘍口渴尤是火毒
 無疑但火有陽火陰火可以外
 無疑但火有陽火陰火可以外
 水止之而陰火不可用外水也蓋愈
 飲外水其渴愈甚然而瘡瘍之症其
 渴甚多大約陽火居其七陰火居其
 三陽火之口渴必不甚以陽火之症
 內有陰水以濟之也若陰火口渴既

無內水之滋惟有內火之燥故其渴
更甚于陽火夫火非水不制何以飲
外水而渴甚豈水不可以制火乎不
知真水可以制邪火外水非真水也
安得不加橫乎所以陽火互用寒涼
以少止其口渴陰火宜用溫補以止
其口渴也而陰症陽症何以辨之大
約陽症口渴渴者其脈必洪大而數實
陰症口渴渴者其脈必細數即或洪大
按之必無力然不可拘也昔又辨
其舌之燥滑也燥滑也陽症舌必燥
必滑也燥用寒涼以瀉火滑用溫補
以解毒又何疑乎然更須分已潰未
潰而治之未潰而作渴者多是火毒
之盛已潰而作渴者盡是氣血之虛
故未潰之前可用瀉干補之中而已

潰之後但可補而不可瀉也雖古入
治法止論已潰未潰皆用加減八味
丸治之其大効然此乃治陰癰之法也
倘是陽症其中肉桂在內昔恐及
濟其火矣雖六味丸多是補水之味
足自能制火然星女之火能燒萬
頃之山萬一火盛水不足以濟之未
必不轉助其焰而動其禍也是以加減
八味丸以治癰疽之初發尚非法之
善也蓋陰症可用熱劑而陽症斷不
宜也蓋用熟劑又在人臨症以變通之
耳與口渴不同不宜用
丹藥鎮墜用之其禍如反掌用桑枝
煎五味子湯以救陰冰矣丹溪云此
妙方也而不言食味起火怒氣生火
房勞激火昔恐渴亦未易除也季繩

●大法瘡瘍作渴不問腫潰但脈數發熱而渴用竹葉黃芪湯脈不數不發熱或數無力而渴或用清涼飲尺脈益氣湯若脈數便秘用清涼飲尺脈洪大按之無力而渴用加減八味丸若治口燥舌黃飲水不歇此丸尤妙同上●瘡瘍作渴若喉痛發熱便利調和者上焦熱也用竹葉石膏湯腫痛發熱大便便秘者內臟熱也用四順清涼飲喉腫痛甚者熱毒蘊結也用仙方治命飲腫痛微痛者氣血虛壅也用補中益氣湯若因消燦而津液短少者用竹葉黃芪湯若因胃氣虛而不能生津液者用補中益氣湯若因胃氣傷而內亡津液者用七味白朮散若因腎水乾涸作渴或用

口舌乾燥者用加減八味丸或口乾作渴小便頻數而後患疽疽愈後作渴飲水或舌黃乾硬小便數而疽生者惡候也苟能逆知其因預服加減八味丸補中益氣湯以滋化源可免後患也●瘡疽發渴乃氣血兩虛用參芪以補氣歸芩以養血或忍冬丸黃芪六一湯丹溪●癰疽大渴發熱或瀉或小便如淋者竹葉黃芪湯治之其功甚捷亦有左手脈浮大而熱或渴者宜發散表邪右手脈沈實而熱或渴者宜發散表邪若潰後作渴或小便如淋或大而有潰後熱不止血虛也大便稀或大而有潰後熱不止或作渴遂以爲敗蓋不治若素有胃火或胃經熱毒未盡胃脈尚數者仍

宜服前湯服而脈反大熱愈甚渴愈
作斯為敗蓋因真氣虛而邪氣實
也今之消瘍畏石膏黃芩二藥性冷
多不肯服若胃脈未靜非此藥莫能
治也若因循日久煎熬氣血膿血愈
多氣血愈虛反成敗證矣治者當捨
證從脈可也立育●瘧疽愈後發渴
多致不救惟加減八味丸最妙蓋瘧
疽多因虛而得疽安而渴者服此丸
則渴止安而未渴者服此丸永不發
渴或末疽而先渴者服此丸不惟渴止
而疽亦不作精要●一貴人病疽未
安而渴亦作飲水數升用加減八
味丸諸醫大笑云此藥能止渴我輩
不復業醫矣仍用木瓜烏梅百藥煎
等渴愈甚不得已用此丸三日渴止

久服氣血益壯飲食加倍●瘧
作渴甚急與神仙追毒炆取下惡毒
清醴湯于金漏蘆湯五香連莞湯六
味車擊散萬金散皆可選用利後仍
渴仰用生津補氣藥津液生氣血完
渴自止●同上●前論大渴而與利藥
非仍渴仰用補藥又知其當下後言利
是但有大渴必下後尚渴方與補
藥古人謂未病如此用藥可乎况渴
屬上焦當腫瘍時或可用若潰瘍
後渴多因氣血之虛何待利後方議
其虛也丹溪●腫瘍時內熱口乾脈
實煩燥便祕喜吞者此為邪毒在裏
急與寒涼攻利如潰瘍後雖有口乾
便閉藏府不和小便不利等症此由

潰後膿水出多內止津液氣血虛耗
 不能榮潤藏府所致其人必脈細而
 數口和而乾飲食咸或好飲熱湯此
 乃虛陽之火為病非前說有餘所此
 只宜養氣血滋津液和藏府理脾胃
 正氣●癰疽熱毒方盛或發大渴此
 乃毒氣攻心令舌乾煩渴但用補心
 氣藥內補即止●乾渴●腹潰之後血
 氣則虛府藏燥熱渴而引飲飲冷入
 腸胃則變下利胃虛氣逆則變嘔也
 嘔逆若遇谷折之氣不通則變嘔也
 ●夫渴者乃消燦津液因熱極而能
 作渴心火煎燦之所致也如瘡瘍未
 潰而作渴者是瘡毒熾盛其心肺脈
 必洪數實大者宜降火清金苓連內
 疎之劑治之如尺脈洪大而無力者

宜滋陰降火大補氣血等藥治之或
 急用獨參湯極妙如已潰後氣血大
 虛而有渴者當十有八九互用黃
 芪六一湯加減八味丸治之如癰疽
 已發已潰未潰皆可以加減八味丸
 治之均有大効如無瘡瘍而肺脈洪
 數甚作渴者必發癰疽此其候也
 ●凡內熱之甚則大渴喜冷水不
 絕而腹堅●凡口雖渴而喜熱不喜冷
 也●凡口雖渴而喜熱不喜冷
 者此非火證中寒可知既非火證何
 以作渴乃水虧故耳●凡病人
 問其渴否則日中渴問其欲湯水否
 則日不欲蓋其內無邪火所以不欲
 湯水真陰內虧所以無津液此其
 乾也非口渴也所以乾作渴治上

●凡陽邪雖盛而真陰又虛者不可
 因其火盛喜冷便云實熱蓋其肉水
 不足欲得外水以濟水涸精虧其陰
 枯也必兼脈證細察之此而略差矣
 生立判余嘗治垂危最重傷寒有如
 此者每以峻補之劑浸冷而服或以
 冰水入參熟附等劑相間迭進治人
 多矣常人之見之咸以爲奇不知理當
 如是乃何奇之有然必其乾渴燥結之
 甚者乃可以參附涼水並進若無實
 結不可與水如癰疽亦不可與涼水
 並進也同上●裏熱熏灼藏府必白
 渴便閉或下利腸垢
 而小水短赤同上

癰疽嘔吐論

凡治瘡瘍皆宜顧其胃氣蓋
 則輕症變重則與成症能生無胃氣
 急顧其胃氣乎惟是瘡瘍之生多傷
 胃氣其故何也蓋火毒侵犯之也夫
 火毒犯胃何以胃氣即傷以胃乃心
 與包絡之子也火毒外不得遽發往
 內攻乎心而包絡爲心之相臣護
 衛甚力不許火毒之內侵未免召
 五藏六府同來救應胃乃心與包絡
 之子見君父有難奮不顧身首先勤
 王火毒其職其鋒難犯自然受創而
 敗而火毒乃舍包絡而直入于胃矣
 胃入火毒胃不自安乃上越而作嘔
 甚即大吐皆火毒甚之也夫同是火
 毒之相祛何以有嘔吐之別蓋嘔者

有聲無物乃火毒之傷胃氣也吐者
有物有聲乃火毒之傷胃血也雖嘔
吐分氣血總之皆傷胃氣耳胃氣既
傷百宜補胃矣然又不可純補胃也
當觀其喜惡何如而佐之解毒之味
則萬不夫一也如嘔吐而大便閉結
喜冷飲者宜降火清中喜熱飲而惡
寒便利如常者宜養其胃如嘔而腸
鳴腹痛作泄者宜托裏溫中如嘔吐
後飲食頓進者宜大補氣血如瘡瘍
未潰作嘔及惡心者乃毒氣內攻而
胃氣素虛竟補胃而不必散邪如瘡
瘍已潰而作嘔及惡心者或不食痞
滿腸鳴腹痛大便利而作嘔及噦聲
不絕不得安然宜托裏溫中是皆治
嘔吐之樞機治瘡瘍者不可不細心

而審問之也以上分別治法無非顧
其胃氣也安寧服藥自然奏效何患
變症之生哉彼陽變陰生變死者多
是損傷胃氣耳夫火毒原能傷胃况
加敗毒之藥一味果敢禁已虛而重
屈乎母怪敗壞決裂竟至于不可救
已也謂非醫殺之乎是可深痛也誤
●癰疽嘔逆有二一因初發不服內
托散伏熱在心一因脾氣不正若因
伏熱在心者心煩身熱飲腫作痛宜
用內托散三兩服若因脾氣不正者
則不煖熱或間穢氣作嘔宜用嘉禾
散如有寒熱用不換金正氣散五夏
初兼服山藥丸以補腎精要●諸逆
上衝嘔噦皆屬於火內托散性涼固
有降火之理若嘉禾散補力已少徒

氣逆痰滯而嘔吐者十居八九熱毒
 內攻而嘔吐者十居一二立齊●癰
 疽惡瘡毒氣攻心迷悶嘔吐喉舌生
 瘡名曰心氣絕初起宜服乳粉托裏
 散最能返出毒氣不致內陷入門●
 凡有痼疾早進護心散數服使毒氣
 外出而無嘔吐之患否則咽喉口舌
 生瘡或黑爛如菌若瘡發四五日之
 後宜間用別藥治之精要●王海藏
 謂吐者有物無聲乃血病也有食入
 則吐有食已則吐嘔者有物有聲氣
 血俱病也張仲景云嘔者雖有陽明
 證勿下之噦者無物有聲乃氣病也
 謂之逆者病後逆也火自下而上衝胃
 口作聲者病後胃虛所致陰火虛也
 病至此當作危矣但理無定在病有

溫煖以助火耳山藥丸補腎以壯下
 焦之陰粗瀉近理然市幅須分先後
 膈腸時當作毒氣上攻治之潰瘍後
 當作陰虛治之若年老因疽潰後嘔
 逆不食者宜參芪白朮青朮補取効
 佐使藥隨時隨證加減恐用山藥丸
 緩急未易得力河間謂瘡瘍嘔者濕
 氣侵胃也藥中宜倍加白朮丹溪●
 癰疽嘔逆是毒氣衝心非脾胃之冷
 當服內托散●大抵濕氣內侵
 或感穢氣而作嘔者必喜溫而脈弱
 熱毒內攻而作嘔者必喜涼而脈數
 必須辨認明白準●瘡癰作嘔不
 問已潰未潰惟以脈實而數喜溫者
 者為毒氣內攻下之脈弱而喜溫者
 為陽氣不足補之大成●脾胃虛寒

萬變為醫須隨時取中見可而進經
 日知其要者一言而終不知其要流
 散無窮何謂惜因是也何謂要治法
 是也全書●瘡瘍作腫不可泥於毒
 氣內攻而藥用敗毒等藥如熱甚痲
 痛邪氣實也仙方治命飲解之作膿
 痲痛胃氣虛也托裏消毒散補之膿
 熟脹痛氣血虛也托裏消毒散後用
 鍼以泄之痲痛瘦秘熱蘊於內也內
 疎黃連湯導之若因寒藥傷胃而嘔
 者托裏健中湯胃寒少食而嘔者托
 裏益中湯中虛寒瀉而嘔者托裏清
 中湯肝木乘脾土而嘔者托裏益青
 湯胃脘停痰而嘔者托裏益黃湯鬱
 脾而嘔者托裏越麴湯若不詳究其

源而妄用攻毒之藥則腫者不能潰
 潰者不能斂矣丹溪雖曰癰瘍時嘔
 當作毒氣攻心治之潰瘍時嘔當作
 陰虛補之殊不知此大柴之言耳即
 內經諸痛痺瘡皆屬心火之意况今
 之熱毒內攻而嘔者寡脾胃虛寒而
 嘔者多豈可執前聖之言而藥今人
 之病歟極要●凡瘡瘍腫痛之時即
 有噦聲或吐當診其脈如洪數實大
 或便祕不喜冷飲者宜降火清中黃
 連解毒湯如喜熱飲而惡寒者作嘔
 連解毒湯如喜熱飲而惡寒者作嘔
 痲利如常宜養胃調中湯如脈微細
 腸鳴腹脹痛作泄而嘔者托裏溫中
 二神丸再以香砂六君子湯治之飲
 食頓進十全大補湯亦可有患瘡瘍
 未潰而作嘔及惡心者乃瘡毒之甚

內攻胃氣原虛故有此症宜六君子湯加香砂生薑治之如瘡瘍已潰而作嘔作惡心者或不食痞滿腸鳴腹痛大便利作嘔及噦聲不絕不得安眠昏憤時發宜托裏溫中湯治之內經曰寒淫於內治以辛熱佐以苦溫薑附能溫中外發陽氣自裏之表故為君羌活苦辛溫能透關節耳聾東垣嘔吐無時手足厥谷藏府之虛也盧如是之疾古人皆以爲不治亦有救療之理焉耳辨耳熱諸嘔吐酸水及水液渾濁者皆屬熱諸嘔吐涎澄微清冷者皆屬寒如天寒則水清天熱則水濁之義又有胃熱胃寒之分辨之以口渴與不渴耳火全如惡

心者無聲無物欲吐不吐欲嘔不嘔雖日惡心實非心經之病皆在胃口止宜用生薑葶能開胃豁痰也月上必效同上●夫吃逆乃胃中虛冷之極宜香附丁●夫吃逆乃胃中虛冷之曾表汗毒在經絡則背發大疽自肩下連腰脇腫硬如石其色紫黑以藥投之終夜大嘔連進內托散嘔止同止●脾胃將傾則飲食作嘔宜六君子湯加木香砂仁不應加附子獨參湯一服嘔即止●藥不應惟服理中湯思吞酸噯腐諸藥不應惟服理中湯及附子理中丸有效蓋此證皆因中氣虛寒不能運化鬱滯所致故用溫

補之劑使中氣溫和
自無此證矣

癰疽寒熱論

瘡瘍初起輕者不發寒熱重
則未有不發寒熱者也但發
後者重惡寒於前者輕發熱於已潰之
於已潰之後者輕蓋火毒發越邪正
交戰陰弱則生熱陽微則惡寒似乎
未潰發熱乃陰血之衰其陽氣正旺
也陽旺則火毒必熾而昔以爲輕者
以陽旺不至干變陰耳未潰惡寒乃
陽氣之虛其陰血正勝也陰勝則瘡
肉易生而昔以爲重者以陰勝必至
于耗陽耳已潰發熱或疑陰變陽也
誰知是陰虛而不能濟陽乎故病重
已潰惡寒或疑陽變陰也誰知是陽
虛而不能濟陰乎故病輕也既知寒
熱之重輕見其寒而補其陽見其熱

而補其陰何瘡瘍之難治乎然而寒
熱無常有晝寒而夜熱有晝熱而夜
寒有日夜惡寒又將何法以治之哉
熱而不惡寒非寒也惡熱者非熱也
半惡寒者非寒也惡熱者非熱也
其寒峻補其陽氣而不必世其陰見
其熱峻補其陰血而不必世其陽自
然熱者不熱而寒者不寒也或曰瘡
瘍之生皆火毒也不可乎詎識正旺而但補
其陰陽母乃不可乎詎識正旺而但補
自退也况補陽之味未嘗無散火之品也
味也補陰之品未嘗無散火之品也
否則于補氣補血之中而寓之消毒
之劑又未為不可耳惟是常症易治
變證難治倘發熱而痛惡寒而躁又
不可拘熟用補陰寒用補陽之法恐

有寒盛格陽熱盛拒陰之症別當用
從治之藥○寒因熱用熱因寒用之為
得也○真甘○夫瘡瘍初起未潰膿時
有發熱惡寒者乃榮衛不行經絡阻
塞瘡毒熾發之所為也如已潰之後
膿血大泄未有不屬者也經曰陽微
即惡寒陰弱還生熱是也丹溪曰惡
寒非寒是衛氣虛衰不能溫分肌肉
實於腠理而惡寒者又有上焦之邪
隔絕榮衛不能升降出於肌表而惡
寒者東垣曰日夜則惡寒晝則安靜是
陰血自旺陰分也有日夜惡寒而不
發熱者是重陰無陽也當泄其陰而
峻補其陽也又夜則安靜晝則惡寒
是陰盛而上溢於陽分也如晝則發
熱夜則安靜是陽氣自旺於陽分也

晝則安靜夜則發熱是陽氣下陷入
陰分也名曰熱入血室如晝夜俱發
熱煩躁是重陽無陰也當亟泄其陽
而吸補其陰王註云病熱而脈數按
之不鼓動乃寒盛格陽而致之非熱
也形症俱寒而脈鼓擊於手下者此
爲熱其拒陰而生病非寒也如脈浮
數而弱惡寒者陽氣虛也宜補氣如
脈瀼而熱者血虛也宜補血又午前
發熱宜補氣午後發熱宜補血如脈
浮數發熱而痛者邪在表宜散之脈
沉數發熱而痛者邪在裏宜下之又
法候之以手捫摸分輕重五法以輕
手按之於皮毛間熱者肺熱也微重
於肌肉間熱者脾熱也再微少重於
血脉間熱者心熱也又重手按之於

血脉之下筋滑之間者肝熱也又至
重按之於骨分其熱蒸手如火其人
骨蒸如虫食其骨困熱不任其身
亦不能起於牀者腎熱也又一法十
二經候之於十二時中發熱形症可
推亦隨症施治無不驗耳○夫
瘡瘍發熱煩躁或出血過多潰膿大
泄或汗多亡陽或下多亡陰以致陰
血耗散陽無所依浮散於肌表之間
而非火也若發熱無寐血虛也用聖
愈湯兼汗不止氣虛也急用獨參湯
發熱煩躁肉瞤筋惕氣血虛也用人
珍湯大渴面赤脈洪大而虛陰虛發
熱也用營歸補血湯肢體微熱煩躁
而赤脈沈而微陰盛發躁也用四君
子加薑附瀉要○王太僕云如大寒

邪在表則表寒陽邪在裏則裏熱陰邪在表則裏寒邪在裏則表熱
 而無定處則往來寒熱同上邪氣在表發熱者表熱裏不熱也宜溫散
 之邪氣在裏發熱者裏熱表不熱也宜清之同上表實者身熱發
 熱無汗惡寒裏實者脈大身熱便燥
 口乾正氣表實者或為發熱或為
 身痛或為惡熱或為惡寒或為
 表虛者或為汗多或為肉戰或為
 寒或肢體多見麻木寒束于表者
 汗火盛于表者有傷走注而紅痛者
 知營衛之有熱狗急而痛者知經絡
 之有寒最毒熱狗急而痛者知經絡
 汗陰氣有餘為多汗身寒發熱惡寒
 者發于陽無熱惡寒者發于陰同土

而甚熱之不熱是無火也當治其心
 如大熱而甚寒之不寒是無水也熱
 動復止倏忽往來時動時止是無木
 也當助其腎是心盛則生熱腎盛則
 生寒腎虛則寒動於中心虛則熱收
 於內又熱不勝寒寒是無火也寒不
 勝熱是無水也夫寒之不寒責其無
 熱之虛寒之不熱責其無火熱之不
 熱之虛熱之不貴其無水久責其無
 時之虛寒之不久貴腎之弱治者當
 熱在皮膚寒在骨髓也身大寒反不
 欲近衣者寒在皮膚熱在骨髓也
 ●寒邪在表者必身熱無汗以邪閉
 皮毛也寒邪在表者必身熱無汗以
 或拘急而痠者以邪氣亂管氣血脈
 不利也同上●陽邪在表則表熱陰

所發熱數惡寒發熱若有痛處癰疽
 所發熱數發熱而疼者陽瘡不數不
 發熱則謂之背若不發熱皆癰也其
 有陰證於五藏內發者却又沈晦無
 熱直指於凡瘡以有熱無熱為生死
 妙訣蓋湯症有熱則氣血行而生肌
 陰症無熱則氣血滯而不斂遇有熱
 者切無不可退熱但宜溫藥清滲些小
 癰毒無熱亦不妨入門●癰疽有實
 熱者易治虛寒有邪熱者難治直霜
 ●未潰之際惟寒壯熱在言安語如
 見鬼神膿去已多而大熱不休者似
 為難治蓋毒之得膿猶傷寒表證之
 得汗汗已而反大熱則為壞傷寒矣
 患膿毒入膿血已潰所去過多津液

枯竭多病於渴縱有寒熱燥擾等證
 不可妄治宜用益榮生津之劑若大
 熱不止者難療●準●發熱惡寒大
 渴不止煩躁肌熱不欲近衣脈洪大
 按之無刀或目痛鼻乾者非白虎湯
 證也此血虛發燥宜當婦補血湯王
 之●●凡雜症陽氣脫陷與寒氣
 通陽於外者發熱煩燥且乾作渴以
 投薑桂附子之類津液頓生煩熱頓
 退其應如響人粗不習而察之正氣
 ●脈浮或弱而熱或退寒者陽氣虛
 也宜補冲益氣湯脈瀋而熱者血虛
 也宜四物湯人參養榮湯聖愈湯午
 前熟宜四君子湯黃芪六一湯午後
 熟宜四物湯聖愈湯●飲食傷
 脾胃而發熱用六君神曲山查若陰

癰疽秘結論

而閉結之病生矣夫心與小腸為表裏而
 裏宜移其熱于小腸何故移熱于大腸
 腸乎不知大腸雖不與心為表裏而
 實與肺為表裏也心得火毒未有不
 轉移于肺者也利肺即刑大腸矣况
 火毒最烈肺自難受自其火與大
 腸而大腸屬金最畏者火也且火又
 甚酷其燦金也必甚則乾燥可立而
 待矣或曰瘡瘍之火既分陰陽陽火
 宜刑大腸矣若陰火之瘡瘍宜無犯
 干大腸而何以偏多閉結耶夫陰火
 者虛火也虛火者半出腎肝腎之
 火乃靈火也靈火者最能燦水試看濃
 陰大雨之時一聞雷震而雲收雨止

血不足而發熱用四物參朮黃芪若
 膿血出多而發熱用十全大補湯
 胃●發熱作渴飲食如故大便如常
 屬胃經實熱用竹葉石膏湯以清胃
 熱生津液若發熱作渴飲食少思大
 便不實屬胃經虛熱用竹葉黃芪湯
 以補胃氣生津液若發熱惡寒若內
 熱晡熱若口乾作渴屬氣血不足用
 八珍湯麥門五味以補肝脾生精血
 同上●虛證寒戰明乳香研細半兩
 每一錢熟水調下戰發干肝乳香著
 肝而溫之寒戰隨止
 直指

正燥水之明驗故雷火不動即已動
 則引心包之火而沸騰引陽明之火
 而震蕩火多則水涸水涸而大腸何
 能潤澤乎惟是瘡瘍之陰火乃邪火
 也何腎肝之雷火助之乎不知邪火
 出于何腎則雷火與邪火相合竟不
 能分孰為邪火孰為雷火矣但火有
 陰陽之分而閉結則一治法亦可相
 同乎而不可同也大約陽火閉結可
 用攻以通之陰火閉結可用補以潤
 之也陽火未潰之前於攻之中而願
 其通陰火未潰之前於補之內即防
 其通陰火已潰之後切戒攻毒以傷
 腸陰火已潰之後切戒攻毒以傷胃
 蓋老幼之虛實不等少不謹慎便至
 久亡烏可妄用驅毒峻利之藥哉
旨奧

●東垣云瘡瘍熱毒深固嘔噦心逆
 發熱而煩脈沈而實腫硬木悶大便
 秘結此毒在藏宜疎通之故曰疎通
 其內以絕其源又日瘡瘍及諸病面
 赤雖伏火熱不得妄攻其裏而陽氣
 拂鬱邪氣在經宜發表以去之故日
 火鬱則發之凡大便不通飲食雖多
 肚腹不脹切不可通若腹痞脹而不
 通者乃直腸乾涸也宜用豬膽汁導
 之若腸胃虛血涸而不通者宜用十
 全大補湯培養之若瘡症屬陽或因
 入房傷腎而不通者宜用前湯加薑
 附回陽多有得生者經云腎開竅於
 二陰藏精於腎津液潤則大便如常
 若潰瘍有出因氣血虧損腸胃乾涸
 當大補為善設若不審虛實而一於

疎利者鮮有不誤。立膏。●精要云大
 黃治癰疽之要藥。以其宜熱拔毒。又
 云瘡始作。皆須以大黃等湯極轉利。
 之。且排日不廢。繼又自言。患癰疽者。
 每有泄瀉。皆用大黃。恐此是不能無疑。
 者。也。借日前用大黃。恐因病體實。而
 大腑祕結。有積熱沉痼之積。有發也。
 止。可破結導滯。推令轉動而已。豈可
 謂極轉利之。而且非日不廢乎。若下
 利之後。又與劑藥。恐非防微杜漸之
 意。瘡之始作。即周禮腫瘍之時也。腫
 在肌肉。若非大滿大實。堅之證。自當
 行。仲景發表之法。借五香湯為例。散
 之。於外。何必遽以峻下之藥。以奪其
 裏。自取其禍乎。●大抵治瘡。須
 法。須藏府堅而不秘。通而不泄。則直

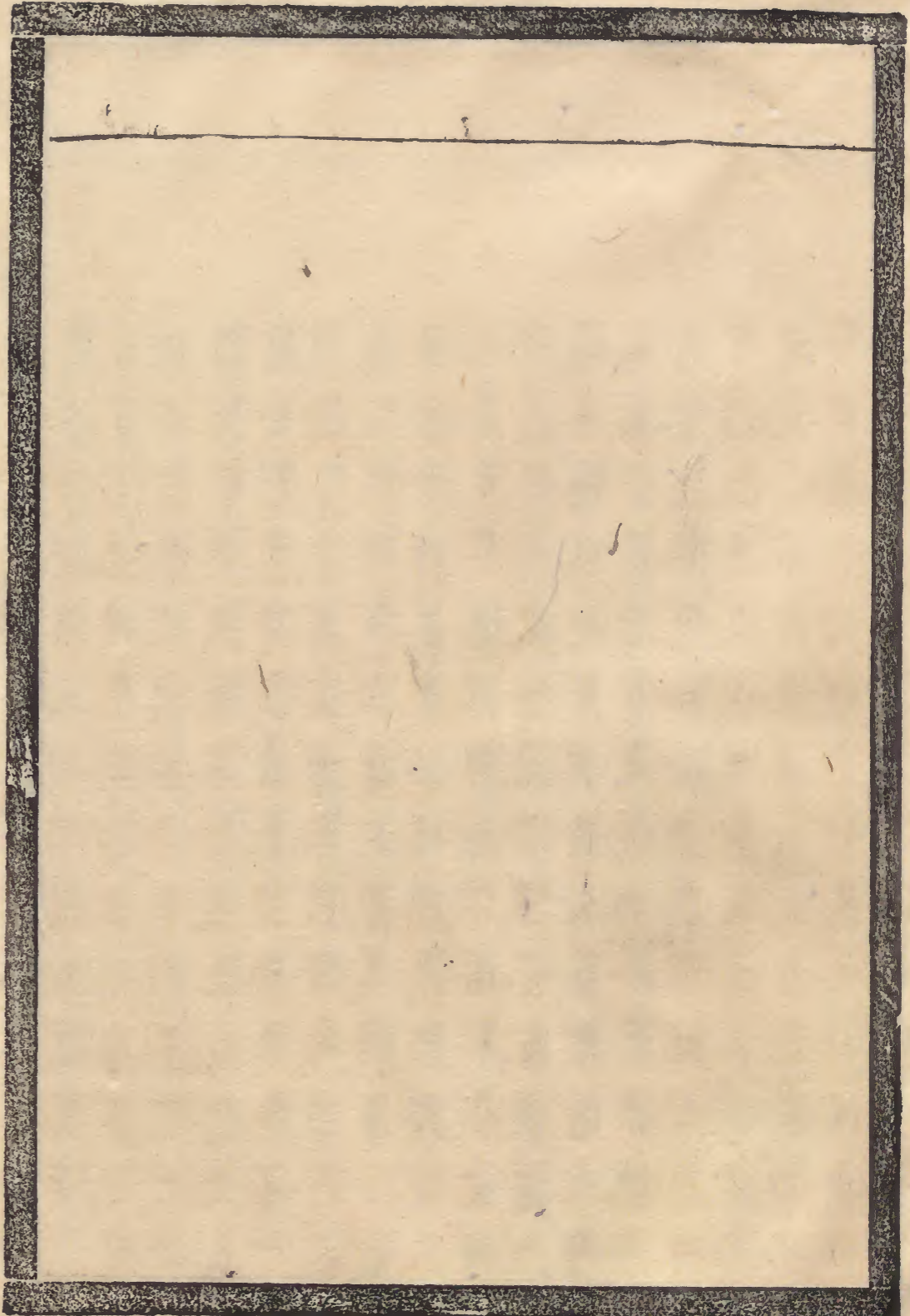
氣不耗邪無所留。如秘結神劫。厥仁
 丸。凡瘡家皆宜去其毒。蕩滌陳莖。
 宜用神仙追毒丸。六味車螯散。五香
 連。竟湯。千金漏蘆湯。夏當詳辨。稟賦
 強弱。臨時加減。精要。●癰疽之人。經
 絡壅。悶氣血結聚。榮衛津液。因以虧
 燥。邪熱內鼓。流注於大。小腸氣不疎
 通。故大小便俱不通。治法。宜通其閉
 塞。導去邪氣。毒使勢無。後入宜通。府
 藏。五藏不和。六府壅滯。則令經絡不
 出。五藏不和。六府壅滯。則令經絡不
 通。而疔焉。瘡初起。未潰。之先。腫焮大
 痛。疔疔。洪敷。實大。微。即發。表攻裏。之劑。
 宜托裏。加。疔疔。後。脈微。芫。敷。潛者。乃膿
 是也。如巴。潰。後。脈微。芫。敷。潛者。乃膿
 血出。多氣血衰弱。宜八珍湯。愈湯。

則原非實邪其不可攻也明矣
 大便通水穀之海腸胃之門戶也
 二便皆王於腎本為元氣之關必
 見實邪方可議通議下否則最
 慎不可慢攻使非真實而乘虛
 去元氣則邪之在表者反乘虛
 陷病因內困者必由泄而愈虧
 凡病不足慎勿強通最喜者小
 氣而自化大便固者彌良營衛
 調自將通達即大腸秘結旬餘
 之有若滑世不守乃非虛弱者
 當首先為之防也同上

內加桃仁火麻仁當歸少加熟地以
 潤之如芻甚以膽汁導之更妙切不
 可以巴豆牽牛驢逐峻厲之藥復傷
 元氣致生變症●凡病人大腸
 乾燥當用蜜導法或膽導法聽其在
 床隨便出之不可執起若大腸乾
 脹掙則瘡口鮮血突出此肝不藏血
 故也東垣●後陰乃大腸之門而其
 通與不通結與不結可察陽明之虛
 實凡大便熱結而腹中堅滿者方屬
 有餘通之可也若新近得解而不甚
 乾結或旬日不解而全無脹意者
 非陽明實邪觀仲景日大便先鞭後
 溏者不可攻可觀後溏者雖有先鞭
 且非實熱矧夫純澁而連日得後者
 又可知也若非真有堅燥痞滿等證

癰疽泄瀉論

瘡瘍大便瀉痢或因寒涼射
 伐脾氣虧損或因脾氣虛弱
 或因命門火衰不能生土或因腎經
 虛弱不能禁止或因脾腎虛寒不能
 司職所主之法若寒涼傷脾用六君
 子加木香砂仁送二神丸脾虛下陷
 用補中益氣送二神丸命門火衰用
 八味丸料送四神丸腎虛不禁用薑
 附湯加吳茱萸五味脾腎虛寒用參
 附湯送四神丸病機云脈沈而細身
 不動作睛不瞭及飲食不下鼻準氣
 息者薑附湯主之仲景先生云下利腸鳴
 參附湯主之仲景先生云下利腸鳴
 當溫之脈遲緊痛不止當溫之大孔
 痛當溫之心痛當救裏可與理中附



子回逆輩精嬰云癰疽疔瀉腎脉
 者不治此發內經之微旨也凡此實
 難治之症如按前法治之多有可生
 者極要●癰疽不起發泄瀉作嘔食
 少厥逆脉息如無屬陽氣虛寒用大
 補劑加附子薑桂立齊●發難而利
 者由內熱而引飲取太過入腸
 胃故今下利也下利不止則變嘔噦
 所以然者脾胃與胃合俱象土脾候身
 之肌肉胃為水穀之海脾虛肌肉愛
 邪胃虛則變下利下利不止則變嘔
 噦也病原●患癰疽者每有泄瀉皆
 是惡候升心●膿截不進食泄瀉黃
 泉客正宗●快服利藥而利不止者
 灰不當瀉而強瀉令人洞腸不禁者
 灰下多者成立時●大凡泄瀉易損

元氣腫瘍犯不能成膿潰瘍犯之
 不能注肌患者審之同上●癰疽泄
 瀉宜乳粉托裏散以木香白茯苓煎
 湯調下加味不換金正氣散佐之
 ●腹痛泄瀉咳逆昏愜急用托裏溫
 中湯或用六君子湯加炮附子四春

澀疽溺澀論

夫帶下小便淋瀝頻數或莖
 中瀉者腎經虧損之惡症也
 五用加減六味丸以補陰足脛逆
 者宜用八味丸以補陽若小便頻而
 黃者宜用西物湯加參朮冬五味
 以滋肺腎若小便短而少者宜用
 中益氣加山藥麥冬五味以補脾肺
 若熟結膀胱而不利者宜用五淋散
 以清熱若脾氣燥而不能化者宜用
 黃芩清肺飲以清陰若膀胱陽虛陰
 無以化者宜用滋腎丸若膀胱陽虛
 傳此症非滋化源不收若用黃柏知
 導反瀉其陽以速其危若老人陽痿
 思色元精內敗莖中作痛而不利者
 用加減八味丸加車前牛膝不應更
 加附子多有復生者若精已竭而復

耗之大小便中痛愈痛則愈復愈
復則愈痛以煎藥加附子亦有復
生者王太僕云無陰則陽無以化無
陽則陰無以生當滋其化源苟專用
淡滲復損真陰乃
速其危也
要

癰疽雜證論

眩暈中氣虛也夢泄遺精頭暈或眩暈陰
血虛也夢泄遺精頭暈或眩暈陰
氣促腎虛不能納氣也
無寐盜汗脾血虛也寢寐而汗出腎
氣虛也飲食而汗出胃氣虛也
飽而盜汗宿食也胃滿多痰脾
氣虛也喘熱多痰脾血虛也咳唾
痰腎虧津液泛上也
氣滯也倦怠胃中氣虛也怒消痞肝
逆吞乃腎氣虛寒也面赤色頰
熱作渴脈大而虛血脫發燥也身熱
惡衣欲投於水脈沈微細氣脫發燥
也
癰疽氣脫隔或因因
陽氣脫隔或因因

頭暈

自汗

多痰

胸痞

頰赤

陽氣

外科集成卷四

修澤舍活板

視上 浮腫 瘡毒 陰入 瘡毒 肉瘡 色無

疽帝急恍惚嗜臥此心火刑肺金宜
 用人參平肺散 癰疽目斜視上黑
 睛緊小白睛青赤肝挾火邪互用瀉
 青丸 癰疽聲嘶色敗唇鼻青赤面
 目浮腫宜調胃白朮散 準視 ●惡瘡
 癰腫或連陰解間疼痛急擊牽入小
 腹不可忍者一宿則殺人用筒香苗
 葉搗取汁一升服之日三四用其滓
 以貼上冬月根亦可起死神效 瘡
 ●背脊肉長疾癩皮不及暴見風即
 成瘻肉速以寒水石燒研為細末傳
 瘡上再用 蠶絲細末上之肉即不作
 腫矣 同 ●瘡下黑暈而無血色者
 乃涼藥太過宜用冲和膏加肉桂當
 歸治溫成血則黑暈自退也如顏色
 未復原仍以冲和膏敷之 大全

喘急

血大泄或因此瀉之後或因誤而入
 房若發熱頭痛小便發熱氣短頭暈
 血目赤煩喘自汗發熱氣短頭暈
 倦熱渴意欲飲水投水惡寒增寒身
 熱惡衣揚手擲足汗出如水腰背反
 張鄭聲不絕此無根虛火之假熱症
 若畏寒頭痛咳逆嘔吐耳聾目眩小
 便遺難瀉利腸鳴裏急腹痛玉莖短
 縮冷汗時出齒牙浮動肢體麻痺或
 厥冷身痛或咬舌唇舌根強硬此
 陽氣脫陷之真寒症皆勿論其脈勿
 論其瘡但見一二急用參附湯補之
 多有復生者大凡潰後勞役元氣虧
 損或夢遺精脫或滑數便血或外邪
 乘之或誤用寒涼氣血脫陷而致斯
 症治以前藥亦有復生者 瘡要 ●

癰疽痛痒麻木論

虛也邪實多是陽症正虛多是陰疔
 凡瘡瘍之生腫而大痛者陽邪之小
 實也腫而微痛者陽中之陰大虛也
 痛而大痒者陽中之陰大虛也
 而微痒者陽中之陰少虛也
 不痛者陰微虛而無陽也
 痛者陰微虛而無陽也
 不知痛痒為陰虛而不能通于陽
 虛而不能運于陰也
 痛重于痒與麻木也
 癰最重者莫過于痒則其次在麻木
 凡陰癰初發多起于痒人見皮膚之
 痒手起搔之為快往及痒變為癰遂
 至敗壞決裂而不可治蓋痛乃陽毒

而痒乃陰毒也夫同是火毒胡為陰
毒烈乎陽毒大約陰毒之生半成于
鬼崇之經人崇憑人身未敢驟侵先
以痒試之故初發之時每及作痒及
至入日越搔鬼無所畏乃大其傷
凌故大痒而轉變為痛矣治之法宜
干大痒之時即用以治之則久善隨手
化毒之品重劑以治之則久善隨手
而散萬不可待其大痛而後治之也
以陰癰之生雖成于鬼崇之纏身然
必正氣大虛邪將安入故救大痒之陰癰
氣不虛邪將安入故救大痒之陰癰
必須大補氣血為主蓋陽毒可用攻
毒之劑而陰毒必須用補正之藥也
或曰瘡瘍初起雖發大痒而所癢之
部位不大未必皆鬼崇之纏身何必

以補氣補血之劑治之然古人云
外大如單內大如拳外大如拳內大
如盤末必單言背癰也子以為凡生
瘡瘍而大痒者皆當作是想豈可以
所痒之部位甚小而輕視之乎至于
麻木則非大痒可比不妨緩及治之
然亦宜分已潰未潰也未潰之先而
麻木者邪毒壅于經絡已潰之後而
麻木者正氣耗于肌膚無難審量而
用藥也○凡癰痒瘡癰腫疽
疹癰氣結核拂鬱甚者皆屬火熱蓋
人近于火氣微熱則痒甚則痛附
近則痛而為瘡皆火之用也痛則為
實痒則為虛非謂痛為寒也正謂熱
之微甚也灼之以火潰之以湯而其
痒轉甚者微熱之所使也痒去者謂

熱令皮膚縱緩腠理開通陽氣得泄
 熱散而去或夏熱皮膚痒而以冷水
 沃之其痒不去謂寒收飲腠理閉密
 陽氣鬱結不能散傳熱內作故也
 痛悶亂大抵癰疽不可不痛又不可大
 深不痛者胃氣大虛必成肉多而不
 知痛也丹心●初便大痛傷肌晚乃
 大痛傷骨也●病原●大抵瘡之始作
 也先發為腫氣血鬱積蒸肉為膿故
 多痛膿潰之後腫退肌寬痛必漸減
 若反痛者乃虛也宜補之亦有穢氣
 所觸而作痛者宜和解之風寒所過
 者宜溫散之立齊●癰疽寒熱虛實
 皆能為痛若熱毒之痛以寒涼之劑
 折其熱若寒邪之痛以溫熱之劑

其寒虛而痛者補之實而痛者瀉之
 補義●經曰痛者為實癢者為虛非
 為虛寒之虛乃火熱微甚之意也又
 有癰瘍麻木而不知痛痒者是氣虛
 而不運又兼癰毒壅塞經絡不通致
 令麻木而不知有無也又分輕重耳
 蓋麻者木之輕也木者麻之重也假
 如人坐久有腿膝麻木而不知有無
 頃舒伸良久復踈麻乃壅之先有通
 氣血復行之意也大抵未潰之先有
 麻木者毒塞輕重之分也已潰之後
 有麻木者乃肌肉腐爛血氣已虧是
 屬虛之輕重也●疔脈數虛而痛者
 實也宜泄之脈實便秘而痛者邪在
 內也宜下之脈澹而痛者氣血虛寒

也溫補之乎●難疽疼痛有五腫
 初起者氣凝血聚也宜活血行氣已
 成跳痛者肉腐作膿也宜內托排膿
 將潰候敷涼藥痛者宜用芳香之藥
 淋瀝之已潰膿出反痛者宜乳沒
 氣血潰後穢氣所觸而痛者宜忍
 解之其痛自止矣●瘡痛不可忍
 者用苦寒藥如黃芩黃連下用
 根梢及引經藥不可湯本州●諸痛
 皆屬火寒涼藥不可咬用必用溫散
 之藥丹心●有不傳藥時大痛傳即
 不痛有不傳藥不痛傳之則痛蓋寒
 熱風溼並憂怒等氣積而內攻則痛
 不禁藥放出之故不痛也成血陰毒
 在中愈伏愈深愈不覺痛藥發之於
 外故反痛也●大痛或不痛或

不赤或內膿不潰或外肉不腐者氣
 血虛敗桑枝灸法十全大補湯加薑
 桂入門●凡癰毒厥腫赤痛之甚者
 雖內治之法已具然煎劑功緩而
 急難當者必須外用敷藥既欲其止
 痛又欲其散毒則無如降癰散之神
 妙也●景岳●若有膿為脂膜間隔不
 出或作脹痛者宜用針引之或用利
 刀剪之腐肉堵塞者去之立●未
 潰前痛者為熱毒便祕宜內陳黃連
 湯解毒湯作膿痛者非之膿脹痛者
 針之已潰膿出及痛者虛也氣虛四
 君子湯加歸芪血虛四物湯加參芪
 氣血俱虛托裏益氣湯脾虛者托裏
 和中湯腎虛者腎氣丸因登圓犯穢
 氣觸者藥中加乳香芷芍之類和之



癰疽內陷論

夫瘡之始發肉色未辨經絡
 利滯之時宜表散以托裏之
 劑使經易通而毒亦散况瘡為陽而
 令外出行為順內經云汗之則瘡已
 榮衛通行妙在斯矣有庸俗之人
 不聽良言而自高強自內疎不知
 脈浮在表之理返使邪內卷如傷寒
 症當汗而誤下之意同致令外如麻
 裏如瓜增寒壯熱邪已內攻急以蒜
 灸以接其陽令外出更以托裏大補
 之劑治之若不如此法必不能生矣
 常見有瘡疥之人燻燃子等藥亦
 令入內皆自取其傷生之禍爾
 ●一切瘡腫始覺患起高腫五七日
 忽平陷者是內攻之候也急以內托
 散及內補湯藥補填藏府令實最怕

外科集成卷四

修澤舍活板

風寒通者加防風桂枝之類溫散之
 燥者潤之濕者導之果係瘀血惡肉
 凝滯者方可乳香白芷散和之入門
 ●膿血既泄腫痛尤甚人參黃芪湯
 或十全大補湯加麥門冬五味子
 ●瘡大痛不止者宜用加味解毒湯
 膿血大泄敗臭痛甚宜
 用黃芪人參湯

釀斯成不能外散勢必內攻不能發
 出勢必傍潰醫者往之必以涼藥圍雖
 多罹此二患景岳●瘡口不開則毒
 必留中恐有奔心入臟之懼然瘡口
 大開則毒又沿外恐有爛漚壞肉之
 虞夫奔心入藏府爛膚壞肉相較似
 乎少間誰知爛膚壞肉一發而不任
 者皆毒氣奔心之變也所以用大補
 以衛其藏府兼用收斂以護其肌膚
 蓋兩相顧而兩相濟也真旨●凡瘡
 瘍透膜十無一生雖以大補湯治之
 亦不能救此可為待膿自出之戒也
 故東垣云毒氣無從而解膿無從
 而泄過時不烙反致於內既消敗
 欲望其生豈可得乎立於內既消敗
 熱拘急疼痛脉沈細者為毒氣內陷

透膜膜穿十無一生鬼道●癰疽熱
 毒方盛或發大渴多飲冷水及冷漿
 之類此是毒氣攻心迷悶即止●上●癰
 以心氣藥內補藏府即止●上●癰
 疽惡毒氣攻心迷悶即止●上●癰
 瘡名曰心氣絕初起宜服乳粉托裏
 散最能返出毒氣不致內陷入門●
 初生一二日便覺脉沈細而煩悶邪
 毒猛暴恍惚不寧外證淡沈者亦宜
 即當用托裏散或增損茯苓湯及溫
 燕之劑以從治之●義●癰疽已覺
 微漫腫硬皮不變色脉沉不痛者當
 外灸之引邪氣出而方止經日陷下
 者灸之如外微覺木硬而不痛者是
 邪氣深陷當急灸之保命集●背脊
 所患惟內攻與外潰耳謹屬火毒醞

宜用蟬酥等丸开之大減●瘡腫欲
 于外根盤不深形證在表其脈多浮
 病在皮肉非氣盛則必侵于內急須
 內托宜復煎散除濕散鬱使胃氣和
 平河間●陰疽發背初起不疼不腫
 不熱不紅硬如牛皮緊如頑石十日
 外脈細身凉肢體倦怠皮如鱗甲色
 似土硃粟頂多生孔流血根脚平
 散軟陷無膿又皮不作腐手熱足凉
 者急●五服回陽三建湯俱可得其生
 正末●癰疽元氣不足軟陷不起發
 或已發復被風寒內外所侵以致瘡
 毒下陷變為陰塌不痛者急宜服疔
 銳造化丹亦可轉陰為陽逐出毒氣
 復腫為吉同上●瘡十五日後倘未
 潰膿日生煩悶恐其毒潛先用針通

隨行拔法拔出惡血鍾許已後稍得
 輕便搽上化腐之藥覺蓋同●發
 背塔肩膜破穿心必死尤宜托裏免
 致毒陷托裏即護心也若毒氣上攻
 心神昏悶欲嘔者間服護心散以救
 之入門●發背膿潰之後外有風氣
 搏之變生而惡肉壅塞於瘡口者則
 毒氣內侵須傳藥以食之●瘡原●癰
 疽初發多因患者不覺以為小恙不
 早求治及又外受風寒內傷生冷或
 再被醫者失於補托而又以涼藥敷
 圍圖其內消之以合病家之意多致
 氣血凝滯胃傷敗使瘡毒不得外
 發必致內攻凡此症往往不救者多
 矣正末●發背內攻平塌用毒
 如生頭之皮止有黃泡出腥水乃毒

入於肺若不速治即死
 內陷面赤唇黑便汚者
 內膜者外疔要●針孔
 氣內攻也唇舌青黑藏
 立●潰未潰忽攻裏之
 虛不能勝毒●忽少瘡
 潰後膿水忽多忽少瘡
 者係內膜已透是為逆
 久患難口出微膿如蟹
 透膜也瘡瘍透膜十無
 亦不活也瘡瘍全消

癰疽辨膿論

成如盆之先而急內消
 成膿之先而急內消之
 膿烏可無辨之法乎辨
 生熟膿有深淺多少按
 與不痛軟與不軟而知
 而輒痛者膿淺也又按
 深也按之軟薄而即起
 也按之軟薄而即起者
 起者無膿也●有膿可
 也膿深者可深刺膿淺
 可一槩刺乎近世外科
 毒在內若不開刀侵潰
 樞紐關節之所筋宜敗
 斷須外泄毋論可刺不
 可刺輕用刀

鉅每有無膿之癰一開瘡口鮮血迸
 流立時厥去皆不審其膿之有無耳
 夫瘡癰有陰陽之異陽症可以刀刺
 陰症切戒輕易動刀益陽症之毒淺
 陰症之毒深毒一舉刀而毒易泄
 必走于外盡深一舉刀而毒難出反
 攻于內矣及至攻于內而爛筋壞肉
 則內外兩敗艱于收拾卒至死也醫
 者病家皆嘆傷癰之橫也詎知禍成
 于輕易之動針乎昔非禁人之用刺
 法也刺之當則次證可以變生刺之
 不當則輕病必至變重余親見數人
 皆因刺而危幾至不救後用參芪金
 銀花之類大劑煎飲始得收功故引
 此為戒也與旨●諸癰疽欲知有膿
 無膿以手掩腫上熱者為有膿不熱

者為無膿仲●瘡腫赤色按之色
 不變者此膿已成矣按之隨手赤色
 者其亦有膿也按之白者良久亦赤
 此遊毒已息可就赤白盡處灸斷亦
 腫自消凡飛疽以手按之若牢韌未
 有膿也若半軟半硬已有膿也精要
 ●按之四邊堅中軟此為有膿潘也
 一邊軟亦有膿都堅者此為疽核或
 但有氣也都軟者此為有血腫也
 當審堅軟虛實為要外壘●脈緊而
 數為膿未成緊去但數為膿已成小
 按便痛薄皮剝起者膿淺也按之四
 痛皮色不變不高者膿深也腫處
 軟而不痛者血瘤也發腫且漸增長
 而大熱時氣結微腫久而不消後
 而黃者水也氣結微腫久而不消後

亦成膿此是寒熱所為也留積經久積陰生陽寒化為熱以此潰必成癰疔至早服內塞藥以排之諸癰癧疔等至年衰皆自內潰不一於補養而妄行攻蝕必有性命之憂至於癰癧結核寒熱發湯經久不消其入面色萎黃被熱上蒸已成膿也手足指及乳上宜膿熟大潰方可開之麻豆後成管上飛稍覺有膿便須決破遲則成羶曲之疾集驗凡瘡毒既成當托其膿膿既已成當用針通此舉世自然之良規也必當驗其生熟淺深上下而鍼之假如腫高而軟者發于肌肉膿熟用鍼只針四五分腫下而堅者發于筋脈膿熟用針只在六七分腫平肉色不變者毒氣附于骨也

膿熟用針必須入深寸許方得見膿正氣●瘡腫壯熱特盛則血化為膿若不早出膿膿食筋爛骨則不可治也●瘡原●若膿生而用鍼氣血既膿反難成膿熟而不鍼腐潰益深瘡口難斂若瘡深而鍼淺內膿不出外血反泄若瘡淺而鍼深內膿雖出良肉受傷若元氣虛弱必先補而後針其膿一出諸症自退若膿出而反痛或煩躁●嘔逆皆由胃氣虧損宜急補之●瘡要●又氣癭腫而綿軟不痛者血癭腫而內壘成塊者頑毒結之日久皮膚肉紫根硬四邊紅絲纏造者以及結核之症漸大漸痛漸腐者已上四症俱不可輕用針刀掘破若妄用之定然出血不止者立危●

近時有楊梅結毒疼痛腫大久而不腐腐而不斂者又有溼痰流注而經久不消後雖腐而其臭水淋漓久而氣血衰敗又有傷生乎●瘡腫自有似癰而非者當以手按腫上無所連乃是風毒耳勿針之千金●風虛多痒按之隨手起但令痛以手摩持抑日數度自消肘方●凡覺有膿互急破之不爾●瘡原侵食筋骨也瘡原

待膿自出致不救論

凡瘡既成膿皮膚其自穿殊不知少壯而充實者或能自解若老弱之人氣血枯槁或兼攻發太過不行針刺膿毒乘虛內攻穿腸腐膜解不誤事若毒結四肢疔刺

少撥則腐潰深大亦難取飲毒結於頰項胃腹緊要之地不問壯弱急宜鍼刺否則難治大抵瘡瘍之證感有輕重發有淺深淺者腫高而軟發于血脉深者腫下而堅發于筋脉然又有發于骨髓者則皮肉不變故古人制法淺宜及而深宜刺使瘀血去于毒聚之始則易消若膿成之時氣血壯實者或自出怯弱者膿成之時氣血有不慎凡瘡瘍透膜十無一生雖以大補藥治之亦不能救此可為待膿自出之戒也故東垣云毒氣無從而解膿瘡無從而泄過時不洽反攻於內凡既消敗欲望其生豈可得乎●瘡●常見患者皆畏鍼痛而不肯用又●有恐傷肉而不肯用殊不知瘡雖發

于肉薄之所若其膿成必腫高寸餘
 瘡皮又厚分許用針深不過二分若
 發於背必腫高二三寸入針止於寸
 許况患處肉既已壞何痛之有傷
 之有凡怯弱之人或患附骨等疽待
 膿自通以致大潰不能收斂氣血滯
 盡而止者為多矣同上凡瘡十日
 已後自當腐潰為膿如期不作膿腐
 仍尚堅硬者此屬陰陽相半之症瘡
 根必多深固若不將針當頭點入寸
 許開竅發世使毒氣無從而出必致
 內攻也宗●危惡之證發于致命
 之所禍在反掌腹離二便不通胃腹
 脹悶唇疔喉痺咽噎腫塞其禍尤速
 患者審之立齊●今之患骨或良鍼
 而不用醫者又拘患者之意而不誠

遂至膿已成而不得潰或得潰而所
 傷已深矣外科心法●皮厚肉深難究
 可悲矣外科心法●皮厚肉深難究
 者不用烙以開竅脈膿何由出膿沐
 肉腐所成皆挾毒熱之氣若久留肉
 腠問則毒氣浸淫好肉亦化為膿腐
 也丹溪●若患干骨解之問凡人背
 近脊處並解皮裏有筋一層患此處
 者外皮雖破其筋難潰以致內膿不
 出令人脹痛苦楚氣血轉虛變證百
 出若待自潰多致不救必須開之引
 之兼以托裏常治此證以利刀剪之
 尚不能以托裏常治此證以利刀剪之
 甚乎此非氣血壯實者未見其能自
 潰也立齊

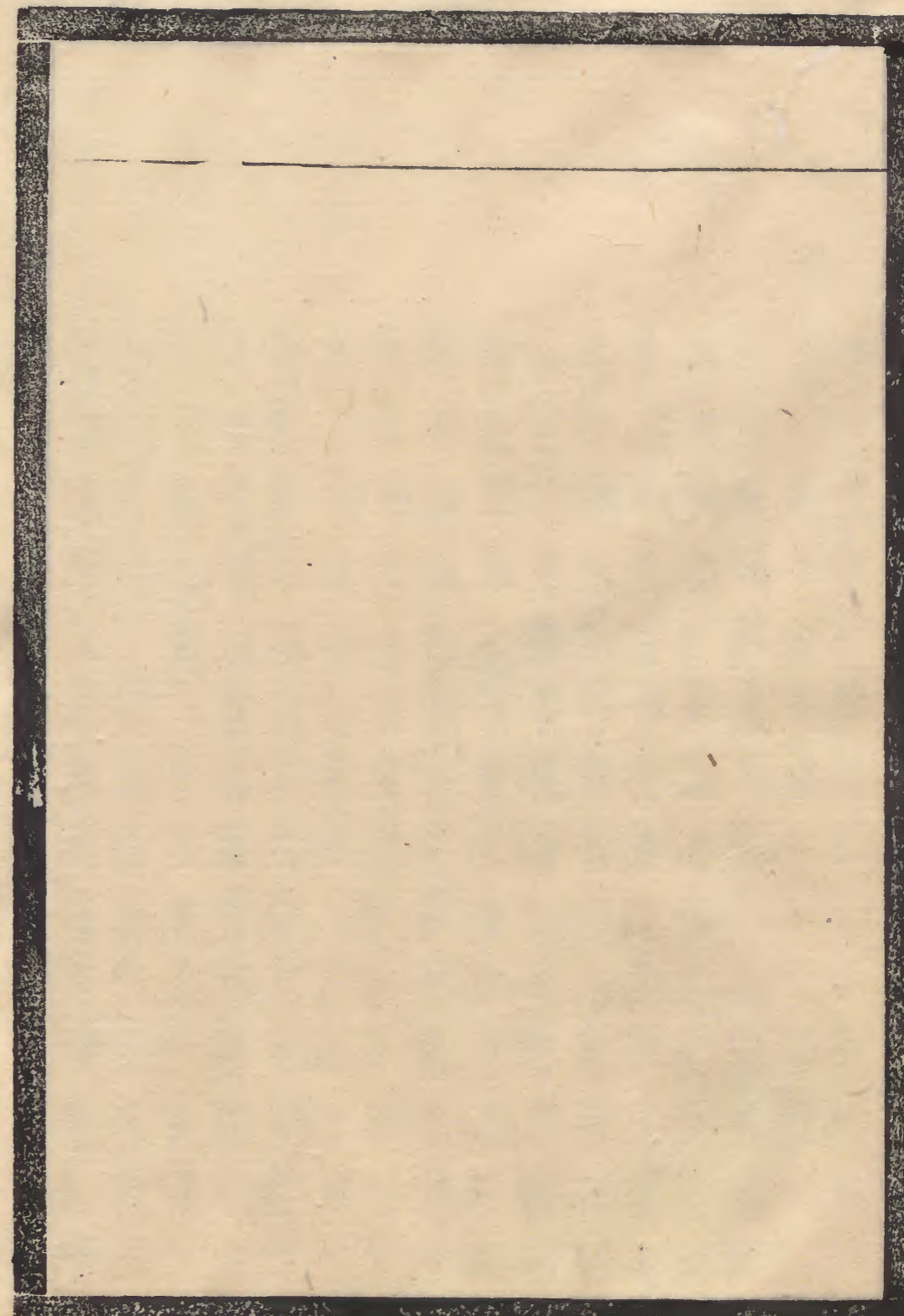
出膿順逆辨

凡瘡覺裏有膿毒當用白紙作絛絛
入針孔引出膿毒當時腫退可及三
分如腫不退是一逆也腫不退疼不
除但膿出二逆也膿用針破出膿亦無
所濟是也●肥人膿汁多多瘦人膿汁
少如肥人卻少瘦人却多多是肉敗
壞成膿少是肉不腐爛受氣實也●
●凡膿以黃色稠厚為吉其膿日漸
多者為輕及此為慮正●已潰膿
稠色鮮不臭腐肉自脫潰後膿厚細
黃新肉易生者頃已潰皮爛肉堅不
腐潰後膿水清稀色敗臭穢者死上
●先出稍白膿次流桃花膿再次流

淡紅水方為膿盡生肌之兆大成●
出黏白膿者為膿若出白漿水或豆
汁者俱為敗漿終屬險候塗鑿●膿
色黃白即好若赤黑色防後有鮮血
出鬼●膿稠者元氣實也膿清者
元氣虛也黃赤者煩也黑腐者逆也
開潤展大者毒甚也●膿反多者乃
清者氣血之虛也亦有膿反多者乃
氣血瀰而不能禁止也俱不治準繩
●膿已去則當脈靜身涼腫消痛息
如傷寒表證之得汗也若反發熱作
渴脈洪數者此真氣虛而邪氣實也
死無疑矣●凡癰腫既潰訖膿
汁須及時而盡若汁不盡還復結腫
如初起之候無異
即稍難治瘡原

癰疽出血論

辨脈之法既已盡知而辨血
 之法又不可不知也無膠而
 皆五藏之氣不充也五藏之
 氣不充則陰虛而火動矣安
 乎虛火動者瘡必流血當審
 救之故肝虛而火動者血必
 心虛而火動者血必難統也
 火動者血必難統也肺虛而
 血必上行也腎虛而火動者
 遊也此臟氣之虛火如此若
 火之動何獨不然治其藏而
 安補其藏而府亦戢然安府
 藏補藏必能補府故補氣即
 補血難以補氣蓋氣補則血
 安則血安也真旨●瘡瘍出
 五藏之氣虧損虛火動而錯
 經妄行



也當求其經審其因而治之若肝熱
 而血妄行者四物炒梔丹皮苓朮肝
 虛而不能藏血者六味地黃丸心虛
 而脾熱而血者四物炒連丹皮苓朮
 脾若脾經鬱結用歸脾湯加五味子
 脾肺氣虛用補中益氣湯加五味子
 氣血俱虛用十全大補湯陰火動用
 六味丸加五味子大凡失血過多見
 煩熱發渴等症勿論其脈急用獨參
 湯以補氣經云血生於氣苟非參芪
 歸朮甘溫等劑以生心肝之血決不
 能愈若發熱脈大者不治凡患血症
 者當以犀角地黃湯為主拒要●腹
 多帶赤血虛也面青脇脹而出血肝
 火血虛也

而不能藏血也食少體倦而出血肺
 氣虛而不能攝血也立骨●瘰癧
 血突出必難生矣此不能藏血也
 ●瘰癧口出血或漸大而不飲花氣不
 守血也●諸惡瘡血出不止以寒水石
 大成●諸惡瘡血出不止以寒水石
 細末藥之立止或瘡時間作黑色不
 可清心藥力去盡却紅和血出多
 而心煩不安不得眠睡此血出東
 垣聖愈湯主之●背瘡出血煩
 燥作渴脈洪大按之如無此血脈發
 燥也當歸補血湯主之立骨

癰疽發暈論

紅筋二暈三暈尙可四暈五暈者如
 入門●真暈生於瘡口之傍如紅筋
 之狀纒見暈則非羨證矣一暈二暈
 以至於三暈尙可措手若四暈五暈是
 臟腑蘊毒受銳毒斲之難醫直須●發
 暈乃脫毒也四五暈者難醫大成●發
 史源記蔬灸之功云母氏背脚作痒
 有赤暈半寸白粒如黍灸二七壯其
 赤隨消信宿有赤流下長二寸舉翫
 歸咎于灸外醫用膏護之日增一暈
 二言一二日橫斜約六七寸痛楚不勝
 或言一凡病此謂灸而愈予奔議坐
 厄云劇時骨不知人但聞范奉議坐
 守灸八百餘壯方甦約艾一節予亟

歸乃性如銀杏大灸十數殊不覺乃
 灸四旁赤處皆痛每一壯儘則赤隨
 初入三十餘壯赤暈收退蓋灸遲則
 肉發處肉已壞故不痛直待灸到好
 而方痛也至夜則火熾滿背瘡高阜
 三四寸上有百數小竅色正黑調理
 而安蓋高阜者外出也小竅多毒不
 聚也色正黑皮肉壞也非艾火出其
 毒於壞肉之裏則內通五藏而危矣
 庸醫傳貼涼冷消散之說何可信哉
 神效

癰疽腐肉論

瘡瘍之症膿成者當辨其生
 連脫丹溪先生云癰疽因積毒在藏
 府當先助胃壯氣為王使根本堅固
 而行經治血佐之令其內消余常治
 脉症虛弱用十全大補湯壯其脾胃
 則未成自散已成自潰又何疾肉之
 有若不大大痛或木痛或不赤或內膿
 不潰或外肉不腐乃氣血虛弱宜用
 桑枝灸及十全大補加薑桂壯其陽
 氣則四畔即消瘡頭即腐其毒自解
 又何待於鍼割若脾胃虛弱飲食不
 思用六君倍加白水壯其榮氣則肌
 肉受毒者自潰已潰者自斂若初起
 或因尅伐或犯房事以改色黯而不
 痛者乃陽氣脫陷變為陰症急用參

附湯溫補回陽亦有可生極要●夫
 腐肉者惡肉也大小癰疽瘡腫潰後
 若有腐肉疑滯者必取之乃推陳致
 新之意若壯者筋骨強盛氣血充溢
 眞能勝邪或自去或自平不能爲害
 若年高怯弱之人血液少肌肉澀必
 迎而奪之頃而取之是謂定禍亂以
 致太平散或雷而不去則有爛筋腐
 肉之患如劉大尹汪夫入取之及時
 而新肉即生得以全愈金工部鄭揮
 使取之失期大潰而斃予掌見腐肉
 既去雖少壯者不補其氣血尙不能
 收斂若怯弱者不取惡肉不補血氣
 未見其生也故人曰壞肉惡於狼虎
 毒於蜂蠆緩去之則戕賊性命信哉
 立骨●瘡瘍之證若羣氣已結腫赤

熾盛中央肉以黧黑者內用托裏健
 脾之劑外用烏金膏塗之則黯處漸
 低赤虛漸起至六七日間赤黯之界
 自有裂紋如刀割狀其黯漸潰若用
 鐵針利剪徐去之須使不知疼痛
 不見鮮血爲妙雖有裂紋未流利
 及膿水雖出而仍痛此皆未通於內
 竝用鍼於散中引之同上●夫癰氣
 之息者宜以針開除去之王註云息
 癰也次肉也素問●腐肉不知痛痒
 正黑者可去之但不傷四畔好肉及
 裏面良肉當去外之黑腐者下皆去
 黃白爛絮之狀膿內有紅血絲路又
 不可動此項大膿次日必自脫落廢
 免傷其良肉若稍刀斫三四日必自
 脫但用刀去者新肉易長毒氣漸消

期又當大膿發泄之候如尚膿灰亦
 非自然得故瘡頭必致膿管不通
 內肉亦有頑膜阻隔多致膿管不
 自難出也須用針鉤起頂硬之
 以披鉗利剪隨取去寸餘頂硬之
 肉取之微痛又宜從根處漸自
 用兩手輕重得宜從根處漸自
 捺至甲間剪出膿管內有聚膿自
 然湧出以黃色稠厚為吉其膿日漸
 多者為輕反此為慮此功務使塗
 者開之令膿毒外發也正深●若
 肉腐動用猪蹄湯洗如膿稠●若
 食如常服之仍用烏金膏塗搽若
 相兼服之仍用烏金膏塗搽若
 已離好肉即去之若膿不稠不
 作痛飲食不甘燕肉腐遲用桑枝

凡腐肉亦有少臭氣腐敗去後則無
 變四圍腐者漸以去淨用長肉膏
 貼間日用猪蹄湯洗新肉長如梅李
 如石榴子紅活可變日見堆阜或上
 有白膜皆是吉兆若腐敗去後下面
 良肉色白而平略無紋理亦不能如
 米如粟不見漸生之意或膿水清淡
 或臭此穢毒內連五藏血氣枯竭乃
 是危證●凡取腐肉先用猪蹄
 湯洗淨以去其垢方見新肉之肉看
 其果腐爛者不用鉤摘定輕手徐及
 臭氣割之切勿急驟多加工夫割取
 血淋瀝切勿急驟多加工夫割取
 慘海浮散外不用膏藥貼之明日如
 凡患背瘡其欲生也仰臥若仰臥
 瘡頭陷矣其欲生也仰臥若仰臥

之以補海陽氣解散鬱毒其肉自腐
立膏●夫瘡瘍治法無非護其肉
不至于肉死也然未成之肉可以養之重
生豈特不可重生且當使之速去蓋
各瘍如楊梅結毒瘰癧瘡便毒疔腫潰
爛等瘡其冲多有死肉存蝕好肉苦
痛難禁以致新肉不長徒用生肌之
藥彼此兩停不勝其腐之侵愈加敗
爛毋論斷者不可復續譬毒如狼虎
而不敢枉况取和合而復聚乎無怪其
久而不生肉也必須用刀針割去死
肉後以生肌之藥不必又用敗毒散火之
氣補血之藥

湯自然成肉去而新肉易生外毒亡
而內易補世人不知惟以敷貼膏藥
為神膏全不曉存留敗腐為凶惡為
可嘆息也臭●惡肉不退膿水不
快者即用以追蝕之藥或錠子絛之上
用鹿角散以醋熬為糊貼之惡肉退
去好肉漸生即毒氣未盡慎勿早飲
類雜之者瘡中用搜膿散翠霞散之
忌早生肌之藥縱得平復必再發
若慢用生肌藥則反增潰爛但潰而
不痛者乃其徵也又云毒盡則肌自
生是知有腐不可不速去也大成●
凡背瘡腐肉不去不用刀割用降香
煎湯不可用手洗將湯入酒壺內淋
於瘡上以新羊毛筆掃之拭乾再用

一日三四次用之其蠹肉膜管消盡以潤滋膏
 藥入巴豆雄黃少許不傷良肉者膏藥
 內入不惟惡瘡若癰疽有死肉不能
 去者白丁霜上之淡則能去
 參之膏藥外護之效難知
 片頑腐不去壯實者用南星末加冰
 過宿洗之膏蓋虛弱者用人參末搽之
 飲大減瘡口腐肉不出者用綿紙
 做擦取擦毛頭於腐上絞之絞任
 肉徐如拔出如未淨再取之次塗玄
 珠膏如腐已淨塗絳珠膏四圍腫處
 貼絳珠膏同上●外皮腐動用雄黃
 解毒散洗之每日用烏金膏塗腐處

巴豆炒黑搗成膏搽數次腐肉自去
 新肉自生大●瘡肉不斂由於肌
 肉不生肌肉不生由於腐肉不斂
 以補北為王而佐以行經活血之藥
 則新肉自生次肉自潰又何待煎
 耶入門●瘡疽腐敗可用手法去之
 或用金寶膏去之或用雄黃輕粉傳
 之多待數日亦自脫落疽破後有
 肉勞出者遠志末酒調塗之則漸
 消去如不消用五灰膏塗之則消
 疽久流膿水不腐不敗氣血不能
 養瘡口滯毒日漸內侵好肉而為
 肉膿水過慮漸成膜管如鵝毛管而
 軟其瘡已如魚嘴揀日久不能愈筋
 爛骨壞用金寶膏或塗或絳或封之

癰疽生肌論

夫肌肉者脾胃之所使但常經補膠
胃不五沒敷生肌之劑夫瘡不生肌
而色赤甚者血熱也四物加山施連
竟色白而無神者氣虛也四君加當
歸黃芪補水清熱內熟陰血虛也四
參朮朮膿少體稀者氣虛也十全大
補湯食少體倦脾氣虛也補甲益氣
湯煩熱作渴飲食如常胃火也竹葉
黃芪湯不應竹葉石膏湯熱渴而小
便頻數腎水虛也後新肉微赤四沿白
煎服若啟因去後新肉微赤四沿白
膜者此胃中生氣也但用四君子湯
以培補之則不日而斂若妄用生肌
之藥餘毒未盡而反益其耳殊不知
瘡瘍之作由胃氣不調瘡瘍之貴由

候有瘡口即用紙作捲蘸烏金膏
入瘡內立斂●赤腫不出者搗
大蒜調松香敷之大成●膿腐作臭
者准補氣血腐盡則臭自止恐止臭
上同藥

胃氣腐化瘡蕩之飲由胃氣榮發東
 垣先生云胃乃生發之源為人身之
 本丹溪先生亦謂治瘡瘍當助胃壯
 氣使根本堅固誠哉是言也
 哉樞要●癰潰之後敗肉漸去新肉
 漸生日見堆阜方成白膜新肉如梅李
 養平復無虞精要●新肉長如梅李
 如石榴子紅活可變日見堆阜或上
 有白膜皆此吉兆若腐敗去後下面
 良肉色白而平略無紋理不能如米
 如粟不見漸生之意或膿水清淡或
 臭此積毒內連五臟血氣枯竭乃是
 危證肉不能長氣血不榮衛氣不護
 瘡則風寒著之用艾黃芪湯熏洗
 生肌長肉藥傳之用乳香膏長肉等
 膏貼或肉雖長起色紫者遺毒也用

地榆湯活血散敷追毒膏貼之即紅
 活瘡口漸收仍用長肉膏助之集驗
 ●生肌之法當先理脾胃助氣血為
 主若氣血俱虛不能生者當用托裏
 之劑若有風寒襲於瘡所不生者宜
 用豆豉餅灸之如背瘡湯火瘡
 大潰當用神效膏歸骨則能去腐生
 肌痛止有神效立身●癰疽潰後毒
 盡則肉自生常見世之治者往往用
 龍骨血竭屬以未生肌殊不知餘
 毒未盡肌肉何以求生氣血既虛龍
 竭豈能得效設若膿毒未盡就生
 肌則反增潰爛壯者輕者不過復潰
 或遲斂而已怯者重者必致內攻或
 潰爛不斂反致危矣立齊●大凡瘡
 疽潰後敗肉漸去新肉漸生此乃脾

先生教人以飲食有節起居有時素問反覆言之可不慎哉大凡泄瀉身損元氣腫瘍疝之不能成膿潰瘍疝之不能生肌患者審之立齊諸經惟少陽厥陰之生癰疽宜預防之以其多氣少血也血少而肌肉難長瘡久未合必成敗症苟反用驅毒利藥以伐其陰分之血禍不旋踵矣丹溪●雞疽將安宜補氣血肌肉易生若進寒涼便難長滿大

胃之氣充實也若惡濁已去宜用當歸膏同上●外治用翠錠子看淺深絀之如蛇肉惡物已去止有膿水卸用上直至膿錠子瘡口淺平則以散末乾上直至膿淨肉滿方用生肌散四畔輕々揆之覺小以至於合則無他患矣●瘡口開大膿清不●生肌者裏虛也●瘡口開大膿清不●凡膿滯不快則取替鐵丸一粒納瘡口使瘡不滯好肉易生精要●凡看瘡內肉黑色勿上生肌散宜用消●散入門●直待黑色去盡方可上生肌●過晒乾再用凡人乳瘦其功神捷大成●如開瘡口用生肌散去死肉用煨礞●生好肉去礞加枯白凡入門●東垣

癰疽收口論

有淺深故收飲之功有遲速斷不可
 早用收口之藥恐毒氣未盡後必復
 發為患匪輕若癰久不合其肉白而
 膿少者此氣血俱虛不能潮運而瘡
 口冷澀也每日用艾葉一把煎湯避
 風熱洗及燒松香烟薰之或用猪蹄
 湯洗之更以神異膏貼之必須守禁
 調理否則不效○癰潰之後敗
 肉漸去新肉漸生○見堆阜方成白
 膜新肉當滋養平復無虞○凡瘡口
 未可速合且用猪蹄湯洗去惡濁外
 敷生肌膏神異膏服出盡可用聖
 効散以合瘡口更慎起居節飲食戒
 七情否則虛症蜂起多致不救慎之

修澤舍活栢

脾胃若氣虛惡寒而瘡口不飲用補
 中益氣湯以補脾肺若血虛發熱而
 瘡口不飲用四物參朮以滋肝脾若
 膿多而瘡口不飲用八珍湯或十全
 大補湯以養血氣經云歸脾以補脾
 前藥未應但用四君歸脾以補脾
 夏不應乃屬命門火衰急用八味丸
 以壯火生土若脈數發渴者難治以
 真氣虛而邪氣實也立育者若不生
 肌收斂瘡口暈大腫痛不減胃氣不
 回急須峻補不應者乃脾弱死在
 月餘正氣●瘡口開大由七情房勞
 緣氣所致者用白鹽皂角燒存性為
 未發熱茶清調敷不發熱薑酥調敷
 四圍立劫田砥●蝕藥所致者用皮
 確錠花水敷大成●毒深不能收斂

修澤舍活劫

精者●餘毒滯於瘡口而不生肌收
 愈者宜用烏金膏以腐化之若寒邪
 蓋於瘡口而不生肌收斂者宜用豆
 豉餅以溫散之若因氣虛血弱不能
 運於瘡口不生肌收斂者宜用補中
 益氣湯以培養之●瘡肉已潰
 而新肉不能收斂屬氣虛者四君子
 湯為主氣血俱虛者十全大補湯為
 主並忌寒涼消導之劑●瘡不
 收口因於虛者須大補之●瘡不
 珍珠等分為末搽之即癒大成●瘡
 疽有誤搽毒藥或針刀開創瘡口不
 合不可用澀斂之藥宜用豬蹄湯北
 艾湯間洗傳貼神異膏及服內補十
 宜散內托黃芪丸●前症若肌
 肉傷而瘡口不飲用六君子湯以補

者以紙擦玄珠膏送入瘡口而易於
 收斂不致成漏同上●癰疽對口大
 瘡內外腐肉已盡惟結痂膿時肉
 不精連者用軟綿帛七八層放患
 以絹扎緊將患處睡實數次內外之
 肉自然粘連一疔如長生成之肉矣
 有患口未完處再搽玉紅膏其肉自
 平矣正宗●瘡口拜用細茶蔥鹽煎
 湯熱洗或瘡口易收乃氣血中熱毒
 故不分消即使長肉必防流注之患
 或更迷違瘡口如錢大時恐轉他症
 危殆凡癰疽瘡口已收但皮嫩未可
 便去膏藥●瘡雖收口而皮嫩
 外惡風寒者用小米煮飯乘熱盛梳
 內以絹布罩之覆於患處蒸之三五
 次愈●凡瘡膿去多瘡口雖合

尤當補益勞使氣血平復否則
 更患他證必難治療慎之立膏

癰疽成漏論

凡疽發諸節及府藏之俞則
 卒急也其久疽者發於身體
 間處故經久積年致膿汁不盡則瘡
 內生蟲而變成漏也病原●漏喜發
 於項腋及陰僻肛門之間瘰疬失節
 卽生寒熱凡癰疽諸發苟有宿膿朽
 骨停蓄其間者為之漏●經云
 陷脈為漏留連肉腠是為冷
 陷凝滯肌肉故曰留連肉腠是為冷
 漏須用陷脈散桂附丸溫補之●要
 ●經曰肉之大會為谷肉之小會為
 谿肉分之間谿谷之會以行榮衛以
 會太氣邪溢氣壅脈閉肉敗榮衛不
 行必將為膿內銷骨髓外破大膿留
 于節腠必將為敗積寒留舍榮衛不
 居卷肉縮筋助肘不得伸內為骨痺

外爲不仁命日大寒留于谷也此
用附子灸者蓋此義也身全善●素
問寒濕例經云腎移寒於脾發爲腫
腫及氣脾移寒於肝發爲癰疽伯生
又云諸寒癰腫此皆安生岐伯日生
於八風之所變也又云地之溼氣感
則善人皮肉筋脈聖濟云衣服過厚
表易着寒竹得之源大抵如此或發
不變色或堅硬如石或捻之不痛久
則然後變色疼痛漸軟而成膿如潰
而稀久不能差瘡口不合變爲疔漏
敗壞肌肉侵損骨髓以致癰疽久則
置碎補丸主之元或●凡癰疽久則
猶膿肉停蓄其間穿孔必深風冷
外侵涓凡穢膿流出如缸瓮之有漏
孔丸滌肝王狼漏胃主鼠漏大腸主

蠅烟漏脾王蜂漏肺主蚘蟪漏心主
蟻蠟漏膽主浮蛆漏腎主瘰癧漏小
腸主轉筋漏原凶氣血壅滯洙觸毒
動含靈之毒而名其因在則一也
●瘡瘍爲漏皆因氣不足榮氣逆於
肉理或寒氣相搏蓄留血脈腐潰
久陽氣虛寒外邪乘虛下陷卽成是
患若治其初患當內用參朮歸朮
補脾胃外用桑枝葛根接陽氣使白
消散若久而不能成膿亦用煎二法
補助以速之若膿已成而不用煎艾
於常頭灸數炷以出之却服十全大
補湯患者入富慎起居節飲食庶幾
收斂若用冷針開刺久而內出青膿
外色黑黧或誤用生肌散速其收斂
反助其邪必成敗證●發癰

灸宜至肉平為効亦有用附片灸者
 仍以前血氣藥作膏藥貼之丹溪
 有久癰餘瘡為敗癰深疽有脛間喜
 生瘡中外惡瘡深爛青黑四邊堅強
 骨疽亦名脛瘡深爛青黑四邊堅強
 中央膿血惡汁出百藥療不差汁漬
 好肉處皆腫亦有碎骨從中出者可
 溫赤龍皮湯洗之甚月日及洗之冬
 月三日四日一洗潰肉多者可時傳
 白蘭茹散食去之可一日之中三四
 傳之止後長傳家猪尿散得差也對
 ●雄黃治瘡瘍矣周禮瘍醫療瘍
 以五毒之藥作之鄭康成註云今醫方有
 五毒之藥作之鄭康成註云今醫方有
 雄黃礬石磁石其中燒三日三夜其
 烟上著以雞羽取之以注創惡肉破

後熱毒未盡重有風冷乘之冷搏於
 腫蘊結不消故經久一瘡一發久則
 變成癭也病原●若膿汁不盡其瘡
 合者則更發其著身下領頸下若
 膿汁不盡多變成癭也同●瘡醫
 自初至老凡所經驗必須寫之管記
 疔癰惡瘡諸藥不効者取蟬蛻剪去
 兩頭安瘡口上以艾炷灸之七壯一
 易不過染灰無不效者又法用乞火
 婆盞灸之同前法累驗神効人皆祕
 之狂人父子不傳東垣●漏瘡須先
 服補藥以生血即參芪朮歸芎為
 主大劑服之外以附子末唾和作餅
 如錢厚艾炷灸之隨漏之大小便再
 令微熱不可令痛乾則易之乾者再
 研為末再和再灸如困則止來日再

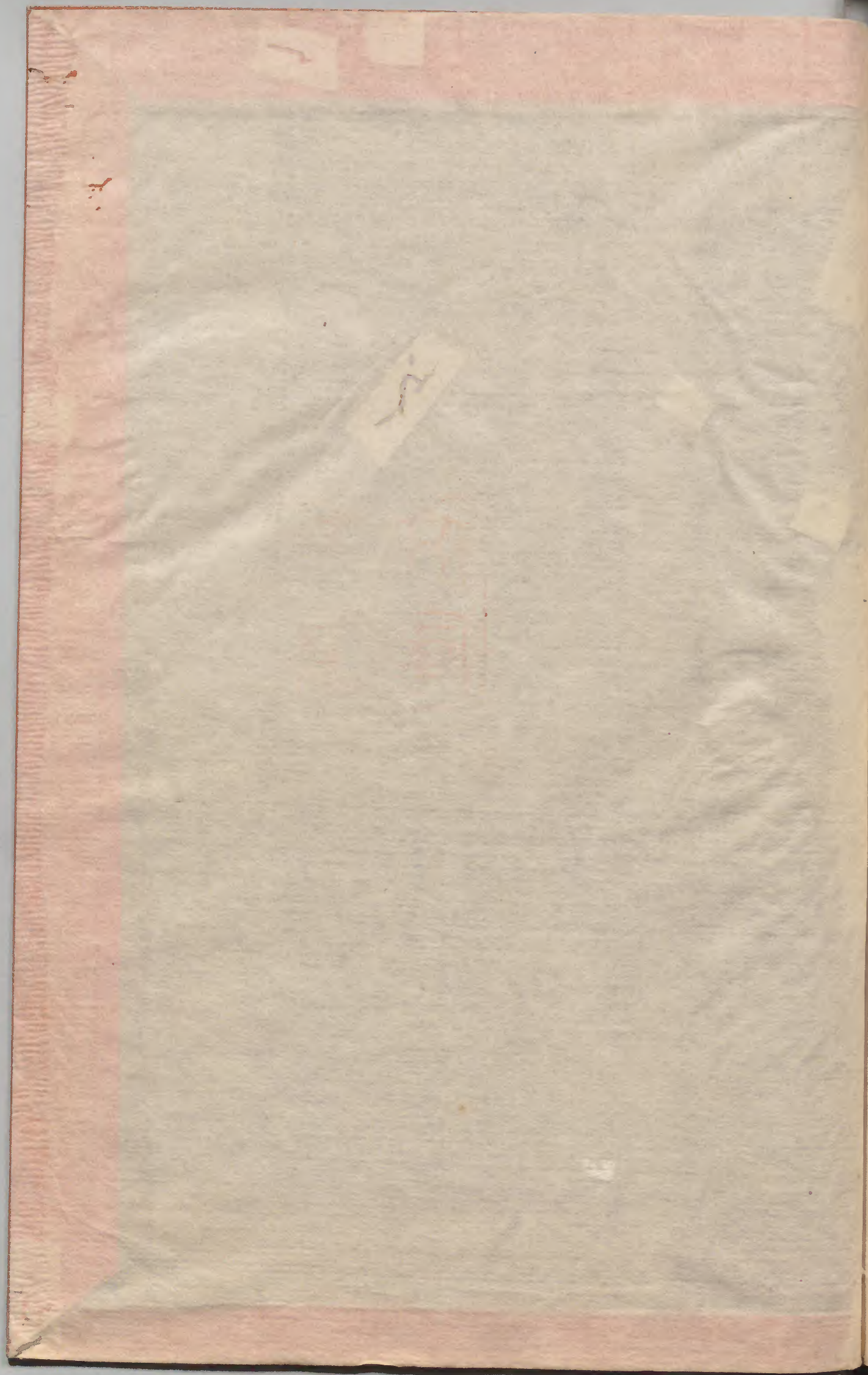
候膿出盡後有些小血出方若乾水
 住藥自然生肉有膿管不能收口者
 成漏外有腐肉有膿管不能收口者
 以鍼頭散和作細條縫入內外用
 膏藥貼之待膿管盡去自然漸平亦
 口或先用灸法數日後用此藥亦
 可仍內服十全大補湯等藥後亦
 凡破漏之症多因氣血虧損後亦
 膿後則清稀流水久而不斂遂成漏
 管亦有因庸醫日久藥線入將瘡
 內嫩肉磨成厚肉瘡口不能斂合初
 則嫩管久則長成硬管漸生岔者
 甚多亦有膿血去多陰分受虧陽火
 尤盛夢泄遺精或不慎房慾多成凡
 漏之候最為難治必須內服退管丸
 戒房勞外用化管之藥內服退管丸

骨則盡出楊大年嘗記其事旅人揚
 偶年少時有瘍干頰連齒輔車外腫
 若覆甌肉潰出膿血不輒吐之痛楚
 難忍療之百方彌久不瘥人謂鄭法
 依法製藥成注之瘡中少頃取巧骨
 連兩牙潰出遂愈信古方攻病之速
 也黃堊卽瓦盒也本方取久疽
 久痔漏中朽骨俗名剗骨用烏骨雞
 脛骨以信砒實之鹽泥固濟火煨通
 紅地以上出火毒用骨研細飯丸如粟
 米大以紙熬送入竅內外以拔毒膏
 藥封之其骨自出毋心●冷瘡成漏
 明礬半生半飛者注肉庄者追膿
 五靈脂水飛各半兩為末以皮紙裁
 條唾和未作小搽子香油捏溼于末
 拖過剪作大小搽安入漏早安午換

惡水既泄不復淋瀝直指●治漏瘡
以五倍子末和血竭末塞之準穩

癰疽驗膜論

背疽大潰欲驗穿透內膜者
不可用皂角取捷法但以紙
封患處令病者用意呼吸如紙不動
者未穿透也倘用取捷法如紙不動
致穿透慎之慎之立●背疽潰爛
但以草紙擦藤油以火點著向瘡
照之如燈光向外鼓動者裏膜已破
矣大●凡發背潰透內膜者死此
言肝俞以上●瘡口微膿如蟹
吐沫者此內潰透膜也不治立●
有患背疽者大潰五藏●隔膜耳白
謂必死用鯽魚去腸實以羯羊糞烘
焦瀉末乾糝之瘡日自收此出洪氏
方屢用有效故附于此須候膿少欲
生肌肉時
用之精要



外科集成卷之四
終



