

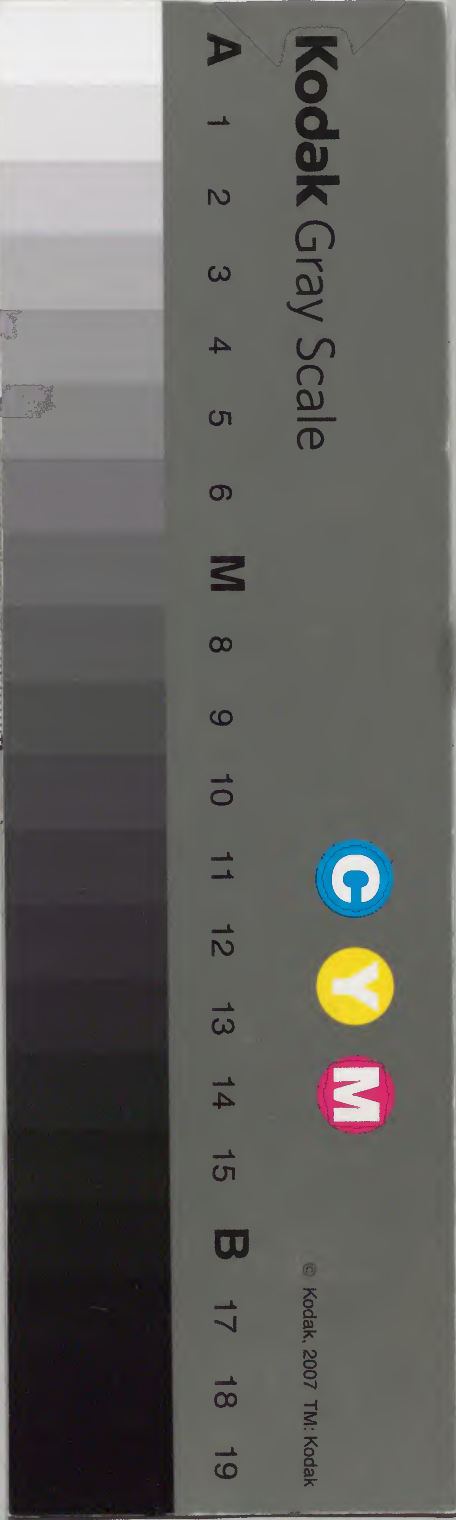
易大金

三之五

漢書門類			
二〇六二	一三三	五六	冊架
二〇六二	一三三	五六	冊架

内閣文庫			
二〇六二	一三三	五六	冊架
二〇六二	一三三	五六	冊架

内閣文庫			
番號	漢	2062	
冊數	56	( 3 )	
函號	275	252	



綴じ部(喉部分)の文字など開きが不鮮明な箇所あり



周易傳義大全卷之三

艮下

漢章文庫

傳蒙序卦屯者盈也屯者物之始生也物生必蒙故受之以蒙蒙者蒙也物之穉也屯者物之始生也物始生穉小蒙昧未發蒙所以次屯也為卦艮上坎下艮為山為止坎為水為險山下有險遇險而止莫知所之蒙之象也水必行之物始出未有所之故為蒙及

甘進則為亨義釋卦之序也屯者物之始生而後中屯者物之初非物之厄蒙者人之初非性之味勾而未舒曰屯釋而未達曰蒙○雙湖胡氏曰乾坤之代父長弟次兄之象艮為少男方有待於開發此求蒙次有師道焉天地既位君道焉蒙

周易傳義



蒙亨匪我求童蒙童蒙求我初筮告再三瀆瀆則不利貞

利貞 凶

蒙有開發之理亨之義也卦才時中乃致亨之道  
六五為蒙之主而九二發蒙者也我謂二也二非蒙  
主五既順巽於二二乃發蒙者也故主二而言匪我  
求童蒙童蒙求我五居尊位有柔順之德而方在童  
蒙與二為正應而中德又同能用二之道以發其蒙  
也二以剛中之德在下為君所信嚮當以道自守待  
君至誠求已而後應之則能用其道匪我求於童蒙  
乃童蒙來求於我也筮占決也初筮告請至誠一意  
以求已則告之再三則瀆瀆矣故不告也

利以貞正又二剛中然君陰故宜有戒

髮髯是指九二 爻說所以云剛中也 百雲郭氏曰物擇者有必亨之理聖人發蒙有致亨之道所以亨也 蒙齋沈氏曰蒙昧而能亨者由九二以剛中之德時而發之所以亨也

本蒙艮亦三畫卦之名一陽止於二陰之上故其德  
為止其象為山蒙昧也物生之初蒙昧未明也其卦  
以坎遇艮山下有險蒙之地也內險外止蒙之意也  
故其名為蒙亨以下占辭也九二內卦之主以剛居  
中能發人之蒙者而與六五陰陽相應故遇此卦者  
有亨道也我二也童蒙幼穉而蒙昧謂五也筮者明  
則人當求我而其亨在人筮者暗則我當求人而亨  
在我人求我者言見其不可否而求之我求人者當



其精一而求之而明者之養蒙。其蒙者之自養。又皆  
利於以正也。梁子曰山下有險蒙之地也。山下已見  
其時也。蒙之意只是心下。鵲突。○人來求我。我則當視  
其可。否而告之。蓋視其來求我之發蒙者。有初筮之  
誠。則告之。再三煩瀆。則不告之。我求人。則當致其  
精。一以叩之。蓋我而求人。以發蒙。則當盡初筮之誠  
而不可有再二之瀆也。○盤淵董氏曰。本義發此  
例。即所謂稽實待虛者也。○雲峯胡氏曰。諸家訓字  
與利貞以亨。屬蒙。利貞。屬養蒙者。惟本義以為蒙與  
養蒙者。皆有亨道。而利於貞。易必如是。看方為不滯  
也。

彖曰蒙山下有險險而止蒙

本義以卦象卦德釋卦名有兩義。梁子曰山下有險  
是卦象險而止是

卦德。蒙有一義險而止。險在內。止在外。自家這裏先  
自不安。恐了外。而更去不得。便是蒙。其之象。若見險  
而能止。則為蒙。其是險在外。自家這裏見得去不得  
所以不去。故曰。○雲峯胡氏曰。蒙

艮山下有坎水之。便是一義。卦德分內外。  
內險已不能安外。止又不能進。是  
蒙亨以亨行時中也。匪我求童蒙童蒙求我。志應也。五

傳山下有險內險不可處外止莫能進未知所為故

為昏蒙之義蒙亨以亨行時中也蒙之能亨以亨道

行也所謂亨道時中也時謂得君之應中謂處得其

中得中則得字有時也匪我求童蒙童蒙求我志應也

二以無字剛明之賢處於下五以童蒙居上非是二

求於五蓋五之志應於二也賢者在下豈可自進以

求於君苟自求之必死能信用之理古之人所以必

待人君致敬盡禮而後往者非欲自為尊大蓋其尊

德樂道不足是不足與有為也。梁子曰蒙卦主者金

九二彖之所論也



二之義也。初但只看蒙者時之。必則尊之。是以亨  
行時中也。○厚齋馮氏曰。蒙而發之。無過不及。所以亨  
也。○東萊呂氏曰。匪我求童蒙。童蒙求我。志應也。言  
者多謂發蒙者不可自屈。以待童蒙。先來求我。志與  
我相。應。然後可教。苟急于教人。不待童蒙。先來求我。志與  
告之。必不能入也。此固是正理。然人或錯會此說。而  
道卒不復。與學者相。接。學。者。亦。望。風。不。敢。進。少。徒。寡。與  
而。應。之。不。明。要。須。詳。玩。志。應。二。字。此。無。以。感。之。彼。交。得  
不。然。就。不。求。之。中。自。有。感。發。之。理。雖。不。區。區。先。求。學。者  
不。然。就。不。求。之。中。自。有。感。發。之。理。雖。不。區。區。先。求。學。者

初筮告以剛中也再三瀆瀆則不告瀆蒙也

**傳**初筮謂誠一而來求決其蒙則當以剛中之道告  
而開發之再三煩數也來筮之意煩數不能誠一則  
瀆慢矣不當告也告之必不能信受徒爲煩瀆故曰  
瀆蒙也求者告者皆煩瀆矣東萊呂氏曰初筮告以

剛中也二中也九二之全體也  
問之時也。二中也。九二之全體也。當筮者。來  
告瀆蒙也。再三瀆。是蒙者。瀆蒙者。不  
者。而反曰。瀆蒙何也。蓋聖人。不  
之瀆。我。卦。所。以。再。三。瀆。而。不。生。者。蓋。至。理。不。容。擬。議  
一。言。之。下。便。當。領。解。尚。未。領。解。吾。置。之。而。不。告。彼。雖  
未。達。其。旨。中。天。理。固。完。然。不。動。也。若。再。三。瀆。告。之。則  
彼。將。入。於。擬。議。卜。度。反。瀆。亂。其。天。理。矣。此。所。謂。瀆。蒙  
也。

蒙以養正聖功也

**傳**卦辭曰利貞蒙復伸其義以明不止爲戒於一實  
養蒙之道也未發之謂蒙以純一未發之蒙而養其  
正乃作聖之功也發而後禁則扞格而難勝養正於  
蒙學之至善也蒙之六爻一陽爲治蒙者四陰皆  
蒙者也



而得其時之中謂如下文所指之事皆以亨行而  
當其可也志應者一剛明五柔暗故二不求五而五  
求一其志自相應也以剛中者以剛而中故能告而  
有節也瀆筮者二三則問者因瀆而告者亦瀆矣蒙  
以養正乃作聖之功所以釋利貞之義也或問本義  
云九二以  
可亨之道發人之蒙而又得其時之中如下文所指  
之事皆以亨行而當其可何以見其當其可朱子曰  
下文所謂二五以志相應而初筮則告之再三瀆則  
不告皆時中也初筮告以剛中者亦指九二有剛中  
之德故能言而有節夫能言而有節即所謂以剛而  
中也○蒙以養正聖功也蓋言蒙昧之時先自養教  
正當子到那開發時便有作聖之功若蒙昧之中已  
自不正他日何由得會聖功○南軒張氏曰  
不日大人者不失其赤子之心者也蓋童穉之時純一  
不雜人欲未起天理實存謂之大人心也

象曰山下出泉蒙君子以果行育德行下孟反  
傳山下出泉出而遇險未有所之蒙之象也若人蒙  
穉未知所適也君子觀蒙之象以果行育德觀其出  
而未能通行則以果決其所行觀其始出而未有所  
向則以養育其明德也南軒張氏曰泉始出而遇險  
未有所之如人蒙擇未有所  
適貴於果行育德克而達之也育德之義尤當深體  
○黃平游氏曰山下出泉其一未啟其勢未達觀  
勢之未達則果行觀其始出而遇險未有所之微  
氏曰泉之出也

之小人者失此而已人於是時保其善則非靜  
白渾然天成於為動作附非進退皆自理也非作  
之功起於此乎○雲峯胡氏曰程傳云亨道即時中  
也本義謂九二以可亨之道但恐亨之不得乎時中  
之中蓋蒙言死可亨之道但恐亨之不得乎時中  
爾本義謂九二以可亨之道但恐亨之不得乎時中  
而濼欲亨之非時中也再三瀆而亦告之非  
時中也蒙宜養正過此而後養之則時中也



唯其果決必行雖難不避故終而成就然  
源之不深則其行雖眾而易以止也  
止也山唯其靜止故泉源之出者必行有上而後  
行也君子觀蒙之象果其行如水流之必行有德者行之  
水之有本則其體盛大而其用周流矣夫德者行之  
自出者厚則其德之所形躰用之謂也  
養者又曰小德川流大德敦化皆此義也  
未義泉水之始出者必行而有漸也  
底物事暫時被他礙住在此裏觀這意思却是說自  
家當恁地做工夫卦中如此者多以象言之果者泉  
之必通育者靜之時也季通云有德是民止也又曰  
果行有水土之象育德有山之象○進齋徐氏曰蒙而  
未知所適也必躰攻之剛中以決果其行而達之蒙  
而未有所害也必體民之靜止以養其德而咸之蒙  
初六發蒙利用刑人用說桎梏以往吝  
傳初以陰暗居下下民之蒙也  
發下民之蒙當明刑禁以示之使之知畏然後從

教導之自古聖王為治設刑罰以齊其衆明教化以  
善其俗刑罰立而後教化行雖聖人尚德而不尚刑  
未嘗偏廢也故為政之始立法居先治蒙之初威之  
以刑者所以說去其昏蒙之桎梏桎梏謂拘束也不  
去其昏蒙之桎梏則善教无由而入既以刑禁率之  
雖使心未能喻亦當畏威以從不敢肆其昏蒙之欲  
然後漸能知善道而革其非心則可以移風易  
俗矣苟專用刑以為治則蒙雖畏而終不能發苟免  
而无取治化不可得而成矣故以往則可吝  
無知也告之而弗喻引之而屢違非威之以刑莫能  
從也故發蒙之初利用刑人  
謂蒙書制官刑獄是也  
位用刑人童蒙上長日禁於未發之



士也。○建安丘氏三治蒙之道。示之以刑。則人知警。畏。自可徹其昏蒙之蔽。而玩拘。等之意。開發之。此而始。初六以陰暗之蒙。切近九二。陽明之賢。足以開發之。故曰發蒙。

**象**以陰居下。蒙之甚也。占者遇此。當發其蒙。然發

之道。當痛懲而暫舍之。以觀其後。若遂往而不舍。

則致羞吝矣。戒占者當如是也。朱子曰。發蒙之義。或

或他人是蒙。得自家發。利用刑人。用說。桎梏。粗說。時

如。今人打人。棒也。須與脫了。那方。可。一。向。加。他。不

得。若。一。向。加。地。便。是。以。往。各。這。只。是。說。治。蒙。者。當。寬

慢。蓋。法。當。如。此。○雲峯胡氏曰。利用刑人。痛懲之也。

於。嚴。以。往。是。不。知。有。敬。敷。五。教。在。寬。之。道。也。故。各

**象**曰。利用刑人。以正法也。傳治蒙之始。立其防限。明其罪罰。正其法也。使之由

之。漸至於化也。或疑發蒙之初。遽用刑人。亡乃不效。

而詩乎。不知立法制刑。乃所以教也。蓋後之論刑者。

不復知教化在其中矣。雲峯胡氏曰。君師之道。正而巳。也。

懲戒。所以正法也。初志行正。蒙初以正法。初之正。猶

懼失之於終。况

不正於初乎。

**九二**包蒙吉。納婦吉。子克家。

**傳**包含容也。二居蒙之世。有剛明之才。而與六五之

君相應。中德又同。當時之任者也。必廣其含容。哀矜

昏愚。則能發天下之蒙。成治蒙之功。其道廣。其施博。

如是。則言也。卦唯二陽。爻上九剛。而過唯九二有

中之德。而應於五。用於時。而獨明者也。苟恃其明。專

於自任。則其德不弘。故雖婦人之柔。尚當納其所



善則其明廣矣。又以謂父皆陰。故云婦竟舜之位。善天下所莫及也。尚曰清問下民。取人爲善也。二能包納則克濟其君之事。猶子能治其家也。五既陰柔。故發蒙之功。皆在於二。以家言之。五父也。二子也。二能主蒙之功。巧人子克治其家也。誠齋楊氏曰。五求二。二也。臣事君。如子事父。正使致君。如伊周。亦臣子分內事。如子之克家耳。非功也。○陸山李氏曰。震以建侯。而有經綸之功。此長子事也。坎以剛中而有克家之能。此次子事也。艮以柔巽而得童蒙之吉。此少子事也。乾坤三子至是各得其宜矣。

**本義** 九二以陽剛爲內卦之主。統治羣陰。當發蒙之任者。然所治既廣。物性不齊。不可一槩取。必而之之。德剛而不過。爲能有所包容之象。又以陽受陰爲內。

婦之象。又居下位而能任上事。爲子克家之象。故占者有其德而當其事。則如是而吉也。剛中處最好。剛故能包蒙。不剛則方目爲物所蒙。安能包蒙。剛而不中亦不能。以蒙如上九。過剛而不中。所以爲擊蒙。大抵蒙卦除了初爻。統說治蒙底道理。其餘三四五皆是蒙者。所以唯九一爻爲治蒙之主。○雲峯胡氏曰。此爻具三象。義各不同。兩吉字是兩占。辭包蒙納婦。是兩象。諸家解此。比而同之。本義三象字。兩又字。見得三句。取象自具三義。觀此。最可見易凡例。包蒙包上下四陰也。納婦納六五。一陰也。包與納。二虛能受之象。克九剛能任之象。一六五也。包與納。二虛陰應陽。有婦象。位尊有父象。以五之一爻而取象。不易如此。又於應爻見之。易之不可爲典要如此。

**象曰** 子克家剛柔接也。

**傳** 子而克治其家者。父之信任專也。一能主蒙之者。五之信任專也。二與五剛柔之情相接。故得行。



剛中之道成發蒙之六荀非上下之情相接則二雖

剛中安能尸其事乎本義指二五之使蒙者與發

六三勿用取女見金夫不有躬无攸利取七

傳三以陰柔處蒙闇不中不正女之妄動者也正應

在上不能遠從近見九二為群蒙所歸得時之盛故

捨其正應而從之是女之見金夫也女之從人當由

正禮乃見人之多金說而從之不能保有其身者也

无所往而利矣六三陰柔不中不正女之見金

夫而不能有其身之象也占者遇之則其取女必得

如是之人无所利矣金夫蓋以金賂已而視之若晉

秋胡之為者朱子曰六三說勿用取女者六三陰柔

金夫不必解做剛夫○雲峯胡氏曰諸爻皆說蒙此

爻別發一義其所謂見利忘身蒙不足以及之也

一失身且如此士而失身於所從用之何利焉○陸

六四困蒙吝

象曰勿用取女行不順也

女之如此其行邪僻不順不可取也

慎蓋順慎古字通用荀子順墨作慎墨且行不愆於

經意尤親切今當從之



傳四以陰柔而蒙闇亮剛明之親援无由自亨其蒙困於昏蒙者也其可吝甚矣吝不足也謂可少也

本義既遠於陽爻无正應為困於蒙之象占者如是可羞吝也能求剛明之德而親近之則可免矣節齋

日困讀如困而不亨之困。隆山李氏曰六四以陰居陰而上又皆陰蒙暗之其者也。欲從九二則下而久則。中溪張氏曰天下之蒙皆可教也。苟能隆師親友則困而知者與生知吝知一也。若終於困則吝矣。

象曰困蒙之吝獨遠實也萬反

傳蒙之時陽剛為發蒙者四陰柔而最遠於剛乃愚蒙之人而不比近實者无由得明矣故困於蒙可羞吝者以其獨遠於賢明之人也不能親賢以致困可

吝之甚也實謂陽剛也山揚氏

以為明者六四之困遠於陽故也。陽實陰虛字謂陽也。平卷頭氏曰初三近九二五近上九三五皆與陽應惟六四所比所應皆陰故曰獨遠實也。沙隨程氏曰小象曰聲韻故太玄測亦有韻孔氏正義於雜爻亦嘗論之。辭陽董氏曰今易自坤以後六十卦小象傳散入爻辭之下遂不可以韻讀之本義一用古易故多論叶韻而志詳備於小過既濟二卦則通一部易皆可類推矣。

六五童蒙吉

傳五以柔順居君位下應於二以柔中之德任剛明之才足以治天下之蒙故吉也童取未發切資於人也為人君者苟能至誠任賢以成其功何異乎出於己也柔中居尊下應九二純一未發以聽於人故其象為童蒙而其占為如是則吉也五居君位



下求九二之臣不挾與也。以童蒙自居不挾。六不挾。賢也。尚有求焉。而有所挾。皆在斷不告。自天子至於無一人也。故惟童蒙乃吉。夫道之於伊尹高宗之於傅說皆亨焉。而後臣之由斯道也。○陰雲峯胡氏曰。屯所主在初。卦曰利建侯。而交於初言之。蒙所主在二。卦曰童蒙求我。而交於五言之。五應二者也。知童蒙之為五。則知我之為二矣。童蒙純一未發。以聽於人。五居尊位。而能以童蒙自處。一聽於二。其吉可知。象曰童蒙之吉。順以巽也。

傳曰。已從人順從也。降志下求。卑巽也。能如是。優於

天下矣。雙湖胡氏曰。順以巽。柔言巽。以志應言。

上九擊蒙。不利為寇。利禦寇。

傳曰。九居蒙之終。是當蒙極之時。人之愚蒙既極。如苗民之不率。為寇為亂者。當擊伐之。然九居上。剛極而不中。故戒心利為寇。治人之蒙。乃禦寇也。諸為貪暴

乃為寇也。若舜之征有苗。周公之誅三監。禦寇也。秦皇漢武窮兵誅伐。為寇也。梁子曰。上得此爻。用事不

亦。是但只做得一事。用不如目就淺處說去。却事事上。有用。若便說深了。則一事用得別。事用不得。○陽張氏曰。諸爻皆蒙。其不蒙者。惟二剛。二以剛居

本卦以剛居上。治蒙過剛。故為擊蒙之象。然取必太

過。攻治太深。則必反。為之害。惟捍其外。誘以全其真。純則雖過於嚴密。乃為得宜。故戒占者如此。凡事皆

然。不止為誨人也。或問本義。只就自身克治上說。如恚地。若治人。做得太甚。亦反。成爲寇。○進齋徐氏曰。上過剛。不中。又居過高之位。在下者。既昏蒙。在上者。又高亢。情意不接。彼此扞格。乃以爲憤。而至於擊蒙也。○雲峯胡氏曰。本義釋此。九二爻相應。蓋所治既廣。而又攻治太深。物性不齊。不可一槩取。必而



為寇人性純一未發之蒙不能不為外誘之所化  
惟為之擇其外誘以全其真純純過於嚴乃為得真  
故曰利禦寇且曰凡事皆然不止為  
誨人也朱子之教人可謂精且備矣

象曰利用禦寇上下順也

傳利用禦寇上下皆得其順也上不為過暴下得擊

去其蒙禦寇之義也本蒙禦寇以剛上下皆得其道

白雲郭氏曰上九過剛之才發蒙則為暴包蒙則不

能容以禦寇則利矣能禦寇亦去眾蒙之害也○

雲峯胡氏曰上之剛不為寇而止寇上之順也下之

人隨其所止而止之○建安丘氏曰蒙卦

六爻二陽四陰故以二陽為四陰之主然九二得中

得時上九過中失時故二又為蒙之主其曰包蒙吉

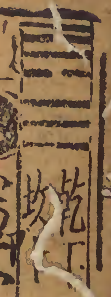
納婦吉則爻之所指可見矣至上九則但擊蒙禦寇

而已其上下四陰爻皆因二以起義五應二則為童

蒙之吉初承二則為發蒙之利四遠二不明者也則

為困蒙之吝二乘一不順者也聖人不以蒙待之故

此爻言世



傳需序卦蒙者蒙也物之穉也物穉不可不養也故

受之以需需者飲食之道也夫物之幼穉必待養而

成養物之所需者飲食也故曰需者飲食之道也雲

上於天有蒸潤之象飲食所以潤益於物故需為飲

食之道所以次蒙也卦之大意須待之義序卦取所

須之大者且乾健之性必進者也乃處坎險之下險

為之阻故須待而後進也○程氏曰復今欲上復前遇

坎險未可直進宜須待之○誠齋楊氏曰傳曰需事

之險言德不決之害事也易之需非不決之需見

險而未可動能動

需有孚光亨貞吉利涉大川



傳需者須待也。以一體言之，乾之剛健上進而遇險，未能進也。故為需待之義。以卦才言之，五居君位為需之主，有剛健中正之德，而誠信克實於中，中實者孚也。有孚則光明而能亨通，得真正正，正一而吉也。以此而需，何所不濟？雖險無難矣。故利涉大川也。凡貞吉有既正且吉者，有得正則吉者，當辨也。日利涉大川者，乾濟乎坎也。以剛中之德臨事而懼，何所利而不利哉？○西山真氏曰：按諸卦凡言利涉大川皆利濟險涉難之義。

本義：需待也。以乾遇坎，乾健坎險，以剛遇險而不遽進，以陷於險，行之義也。孚信之在中者也。其卦九五

以坎體中實，剛中正而居尊位，為有孚得正之象。

坎水在前，乾健臨之，將涉冰而不輕進之象。故占者為有所待而能有信，則光亨矣。若又得正，則吉而利涉大川，正固无所不利，而涉川尤貴於能待，則不欲速而犯難也。朱子曰：需主事，孚主心，需其事而心能為如此，利涉大川而能需，則性必有功。利涉大川亦蒙上，文有孚，光亨貞吉。又曰：需者，寧耐之意。以剛遇險，時爾如此，只當寧耐以待之。且如涉川者，多以不能寧耐，致覆溺之禍。故需卦首言利涉大川者，多以不胡氏曰：需待也。乾陽在下，皆有所需。九五坎陽在上，又為眾所需，需而無實，无光且亨之時，需而非正，无吉且利之理。世有心雖誠實而處事或有未正者，故曰孚又曰貞。

彖曰：需須也。險在前也。剛健而不陷，其義不困窮矣。

傳：需之義，須也。以險在於前，未可遽進，故需待而行也。以乾之剛健而能需待，不輕動，故不陷於險，其義



不至於困窮也剛健之人其動必躁乃能需待而動  
處之至善者也故夫子贊之云其義不困窮矣  
此以卦德釋卦名義陳水司馬氏曰坎陷也而云不  
也○隆山李氏曰乾之三陽在下而上坤之  
剛為泰為大有為去進無阻何也柔順在上而  
逆也若夫坎險在上安得無阻何也柔順在上而  
張氏曰需合乾坎成卦乾三陽進而少需也○中  
須者也坎一陽居中守正而險而能需則又將出險矣  
而能需則不至犯險處險而能需則又將出險矣

需有孚光亨貞吉位乎天位以正中也

**傳**五以剛實居中為孚之象而得其所需亦為有孚  
之義以乾剛而至誠故其德光明而能亨通得真正  
而吉也所以能然者以居天位而得正中也居天位  
指五以正中兼二言故云正中有陽曰需也義有二

所需者需於人者初二三四上是也為人需者五  
是也終必克濟非若困之見險而止也  
坎居上而剛健不非若困之剛揜也

利涉大川往有功也

**傳**既有孚而真正雖涉險阻往則有功也需道之至

善也以乾剛而能需何所不利健安直氏曰乾在坎

故云利涉大川乾在坎上為訟

**本義**以卦體及兩象釋卦辭宋子曰以正中以中正

有功力也或云以乾去涉大川○雲峯胡氏曰凡五皆

天位也或云不足言

象曰雲上於天需君子以飲食宴樂樂音洛

**傳**雲氣蒸而上升於天必待陰陽和洽然後成雨雲



方上於天未成雨也故為須待之義陰陽之氣交感而未成雨澤猶君子畜其才德而未施於用也君子觀雲上於天垂而為雨之象懷其道德安以待時飲食以養其氣體宴樂以和養一作其心志所謂居易以俟命也本義雲上於天无所復為待其陰陽之和而自雨爾事之當需者亦不容更有所為但飲食宴樂俟其自至而已一有所為則非需也朱子曰需待也更无所為待之而已待之須有至時孝道者亦猶是也東萊呂氏曰雲上於天而未成雨猶君子未施於用而需待之時也飲食宴樂涵養此理而已與後世不得志而趨藥之託昏冥之逃者異矣○勸齋黃氏曰雲上於天需待之象今而曰雲上於天无所復為則是兼取於飲食宴樂之義雲上於天自為需待其義也其義則君子處需而得

初九需于郊利用恒无咎

**傳**需者以遇險故需而後進初最遠於險故為需于郊郊曠遠之地也處於曠遠利在安守其常則无咎也不能安常則躁動犯難豈能需於遠而无過也五  
**本義**郊曠遠之地未近於險之象也而初九陽剛又有能恒於其所之象故戒占者能如是則无咎也隆  
李氏曰安常守靜待時之義以乾之健而必進乃能需以待焉以此涉世何咎之有○雲峯胡氏曰國外  
曰郊同人以象上九此以象初皆取其遠也同人于  
利而近也初能需于曠遠之地而又戒之以  
利用恒者身不離進必志不忘動斯无咎也  
象曰需于郊不犯難行也利用恒无咎未失常也難乃  
**傳**處曠遠者不犯冒險難而行也陽之為物剛健上







九三需于泥致寇至

泥逼於水也既進逼於險當致寇難之至也三剛

而不中又居健體之上有進動之象故致寇也苟非

敬慎則致喪敗矣本義泥將陷於險矣寇則害之大

者九三去險愈近而過剛不中故其象如此

近攻險故有致寇至之象○盧川毛氏曰近則有言

迫則致寇其勢然也○誠齋楊氏曰初需于泥則止而

不敢進二需于沙進而不敢逼三需于泥則進而逼

於水矣然攻猶在外也災在外而我逼之是水不弱

人而人自狎水也狎水死者勿咎水致寇敗者勿咎

寇自我致之故也○雲峯胡氏曰需與漸皆取有所

待而進之義需內卦于郊于沙于泥田平原而水際

水際非人所安也漸內卦于于于于于于于于于于

平原非人所安也漸內卦于于于于于于于于于于

而能曰致寇者乾剛而不中也致之○字罪在

象曰

三切逼上體之險難故云災在外也災患難之通

稱對青而言則分也三之致寇由已進而迫之故云

自我寇自己致若能敬慎量宜而進則元喪敗也需

之時須而後進也其義在相時而動非戒其不得進

也直使敬慎毋失其宜耳○六○外謂外卦敬慎不敗

發明占外之占聖人示人之意切矣○或問敬慎不敗

占外之意何也朱子曰言象中本无此意占者不可

无此意所謂占外意也○問敬慎二字曰敬字大不可

字小如人行路一直忌地失去便是敬○前而險處防有

明義理這般所在又變剛推明占策之意需于泥災

在列占得此象雖若不吉然能敬慎則不敗又健之德

忍以需待處之得其道所以不凶或失其剛健之德

又无堅忍之志則不能不敗矣○建交立氏曰險

九三需于泥致寇至

九三需于泥致寇至



在外未嘗之人由人急於求進自過於險以致禍敗象以自我釋之明致災之由不在他人也

### 六四需于血出自穴

**傳**曰以陰柔之質處於險而下當三陽之進傷於險難者也故云需于血既傷於險難則不能安處必失其居故云出自穴穴物之所安也順以從時不競於險難所以不至於凶也以柔居陰非能競者也若陽居之則必凶矣蓋无中正之德徒以剛競於險適足以致凶耳或問程傳釋穴物之所安朱子曰穴是陷句柔得正了需而不進故能出於坎陷四又是坎卦之初有出底消埋到那上六則索性陷了

**本義**血者殺傷之地穴者險陷之所四交坎體入乎險矣以為需于血之象然柔得其正需而不進故又

爲出自穴之象占者如是則雖在傷地而終得出也  
雙湖胡氏曰坎爲水爲血今不引需于血而曰需于血故本義以爲殺傷之地四下卦之上又有出自穴之象○雲峯胡氏曰出自穴諸家以爲三陽方來四出而不安於穴本義以爲四陰柔得正可出而不陷也猶血去湯出需之時下三陽非急於進者四當之其終而終得出自穴者且也以爲不安於其穴者過矣

### 象曰需于血順以聽也

**傳**四以陰柔居於險難之中不能固處故退出自穴

蓋陰柔一作不能與時競不能處則退是順從以聽

於時所以不至於凶也雲峯胡氏曰三能敬則雖迫

陷坎之險而可出敬與順固處險之體也

### 九五需于酒食貞吉



**傳**五以陽剛居中得正位乎天位克盡其道矣以此而需何需不獲故宴安酒食以俟之所須必得也既得真正而所需必遂可謂吉矣  
**本義**酒食宴樂之具言安以待之九五陽剛中正需于尊位故有此象占者如是而貞固則得吉也  
或問需于酒食貞吉朱子无作為只有箇待底道理然又須是正方吉故卦中多說酒食想須有此象但今不可考○進齋徐氏曰九五為需之主以一陽處二陰之中以待下三陽同德之援者也陽彙而進陰引而退自此坎可平險可夷矣人君於此復何為哉惟出而位乎中正之位需于酒食優游宴樂與天下相安於太平醉飽之域可也雲上於天物需雨澤以為養也需于酒食人需飲食以為養也○雲峯胡氏曰酒食坎象開闢以來生民有欲莫大於飲食男女也蒙卦爻既於婚娶之正三致意焉此復以飲食之正言之五有剛中之德乎當需且宜需于酒食安以待之况在下者乎五需乎

**象曰**酒食貞吉以中正也

**傳**需于酒食而貞且吉者以五得中正而盡其道也上六入于穴有不速之客三人來敬之終吉

**傳**需以險在前需時而後進上六居險之終終則變矣在需之極久而得矣陰止於六乃安其處故為入于穴穴所安也安而既止後者必至不速之客三人謂下之三陽乾之三陽非在下之物需時而進者也需既極矣故皆上進不速不促之而自來也上六既需得其安矣剛之來苟不起忌疾忿競之心至誠盡敬以待之雖其剛暴豈有侵陵之理故終吉也或



疑以陰居三陽之上得為安乎曰三陽乾體志在上  
進六陰位非所止之正故无爭奪之意敬之則吉也  
新安胡氏曰四外卦之初出尚有可之之所上外卦  
之終出無可之舍故入而藏出逃其巢穴所以避陽  
而去入伏於巢穴所以避陽之來○隆山李氏曰三  
陽君子也其進也四以抗而傷上以數而吉小人不  
敢干君子君子亦不薄小人也乾知險而需所以為  
君子之謀陰知敬而避所以為小人之戒○臨川吳  
氏曰上獨不言需者時  
既終矣无復有所需也

**本義**陰居險極无復有需有陷而入穴之象下應九  
三九三與下二陽需極並進為不速客三人之象柔  
不能禦而能順之有敬之之象占者當陷險中然於  
非意之來敬以待之則得終吉也  
朱子曰乾陽上進  
可遷進以陷於險故為需馬此時節高隨遠隨近寧  
可遷進以陷於險故為需馬此時節高隨遠隨近寧

象曰不速之客來敬之終吉雖不當位未大失也  
後凡言當位不  
當位者敬此

**傳**不當位謂以陰而在上也爻以六居陰為所安象  
復盡其義明陰宜在下而居上為不當位也然能敬  
慎以自處則陽不能陵終得其吉雖不當位而未至  
於大失也  
或問不當位如何朱子曰凡初上二爻皆无位二上  
三鄉大夫四五若位上六之不当位如父老小



任家事而... 陰陽定... 無位... 極好... 言至於... 有言... 以聽... 吉大...  
任家事而... 陰陽定... 無位... 極好... 言至於... 有言... 以聽... 吉大... 坎下... 乾上...

訟序卦飲食必有訟故受之以訟人之所需者飲食既有所須爭訟所由起也訟所以次需也為卦乾上坎下以二象言之天陽上行水性就下其行相違所以成訟也以二體言之上剛下險剛險相接能無訟乎又人內險阻而外剛強所以訟也  
訟序卦飲食必有訟故受之以訟人之所需者飲食既有所須爭訟所由起也訟所以次需也為卦乾上坎下以二象言之天陽上行水性就下其行相違所以成訟也以二體言之上剛下險剛險相接能無訟乎又人內險阻而外剛強所以訟也

訟有孚窒惕中吉終凶

傳訟之道必有其孚實中无其實乃是誣妄凶之道也卦之中實為有孚之象訟者與人爭辯而待決於人雖有孚亦須窒塞未通不窒則已明无訟矣事既未辯吉凶未可必也故有畏惕中吉得中則吉也終凶終極其事則凶也  
傳訟之道必有其孚實中无其實乃是誣妄凶之道也卦之中實為有孚之象訟者與人爭辯而待決於人雖有孚亦須窒塞未通不窒則已明无訟矣事既未辯吉凶未可必也故有畏惕中吉得中則吉也終凶終極其事則凶也

利見大人不利涉大川  
傳訟者求辯其曲直也故利見於大人大人則能以其剛明中... 訟非和平之事當擇安也而



處不可陷於危險故不利涉大川也

**訟**訟爭辯也上乾下坎乾剛坎險上剛以制其下

下險以伺其上又為內險而外健又為已險而彼健

皆訟之道也九二中實上无應與又為加憂直於卦

變自遯而來為剛來居二而當下卦之中有有字而

見窒能懼而得中之象上九過剛居訟之極有終極

其訟之象九五剛健中正以居尊位有大人之象以

剛乘險以實履陷有不利涉大川之象故戒占者必

有爭辯之事而隨其所處為吉凶也宋子曰訟攻責

責其短而訟之自訟則反之於身亦如此○盤澗黃

氏曰九二中實為有字訟則反之於身亦如此○盤澗黃

二居下卦之中訟則反之於身亦如此○盤澗黃

訟則反之於身亦如此○盤澗黃

訟則反之於身亦如此○盤澗黃

訟則反之於身亦如此○盤澗黃

訟則反之於身亦如此○盤澗黃

訟則反之於身亦如此○盤澗黃

訟則反之於身亦如此○盤澗黃

訟則反之於身亦如此○盤澗黃

彖曰訟上剛下險險而健訟

**傳**訟之為卦上剛下險險而又健也又為險健相接

內險外健皆所以為訟也若健而不險不生訟也險

而不健不能訟也險而又健是以訟也

訟則反之於身亦如此○盤澗黃

訟則反之於身亦如此○盤澗黃

訟則反之於身亦如此○盤澗黃

訟則反之於身亦如此○盤澗黃



**本義**以卦德釋卦名義嵩山晁氏曰上以剛凌下

上剛則未必能訟外健而內不險未必訟下以險陷上

外不健未必能訟○雲峯胡氏曰上下以分言本不當訟上剛以勢陵下也下險其情始不可測矣以

訟有孚窒惕中言剛來而得中也五

**傳**訟之道固如是又據卦才而言九二以剛自外來

而成訟則二乃訟之主也以剛處中中實之象故為

有孚處訟之時雖有孚信亦必難阻窒塞而有惕懼

不窒則不成訟矣又居險陷之中亦為窒塞惕懼之

義一以陽剛自外來而得中為以剛來訟而不過之

義是以吉也卦有更取成卦之由為義者此是也卦

義不取成卦之由則更不言所變之爻也據卦辭

乃善也而又中不見其善蓋卦辭取其有孚得中而

言乃善也爻則以自下訟上為義所取不同也

終凶訟不可成也五

**傳**訟非善事不得已也安可終極其事極意於其事

則凶矣故曰不可成也成謂窮盡其事也

利見大人尚中正也五

**傳**訟者求辯其是非也辯之當乃中正也故利見大

人以所尚者中正也聽者一非其人則或不得其

中正也中正大人九五是也揚氏曰虞氏內爭曰之訟

理央鼠牙雀角之誠僞必欲見召怕故其訟之

不利涉大川入于淵也人



傳與人訟者必處其身於安平之地若蹈危險則陷其身矣乃入于深淵也卦中有中正險陷之象

本義以卦變卦體卦象釋卦辭

是卦變中二爻變者蓋四陽二陰自遷來者十四卦此訟即初變之卦剛來居二故曰剛來而得中○進齋徐氏曰天下唯剛者訟柔者不訟以陰而遇健所以訟也二以剛中則為有孚但二五剛藏而不相應上下猶有窒塞之情必因其窒塞而懷吝也陽憂懼之心不過於訟則為吉以其剛來而得中也訟卦下體本艮今九自三來居於下故又以其剛來而得訟故得訟之中吉終極而成則凶故又以其剛來而得訟○建安石氏曰剛來而下為柔自下而升上為往為進凡卦中言剛柔上下之往來者多三陰三陽之卦進內卦兩體之變也如噬嗑賁之類是也四陽之卦陰四陰二陽之卦亦言剛來柔進者謂上下一爻之變也如訟晉之類是也聖人之言卦變於此見其兩

象曰天與水違行訟君子以作事謀始

傳天吐水下相違而行一體違矣訟之由也若上下

相順訟何由與君子觀象知人情有爭訟之道故凡

所作事必謀其始絕訟端於事之始則訟无由生矣

謀始之義廣矣若慎交結明契券之類是也

本義天上水下其行相違作事謀始訟端絕矣

曰天左旋而水東注違行也作事至於違行而後謀之則无及矣○雲峯胡氏曰凡事有始有中終終言矣○平菴項氏曰乾陽生於坎水坎水生於天○乾坎本同氣而生者也一動之後相背而行遂有天淵之隔由是觀之天下之事不可以細微而不謹也○飯地分於七筋之間蘇史滅宗忿起於笑談之頃謀始之誨豈不深切著明乎○丹陽都氏曰天為三才之始水為五行之始君子法之作事謀始



初六不永所事小有言終吉

**傳**六以柔弱居下不能終極其訟者也故於訟之初

因六之才為之戒曰若不長求其事則雖小有言終

得吉也蓋訟非可長之事以陰柔之才而訟於下難

以言矣以上有應援而能不求其事故雖小有言終

得吉也有言災之小者也不求其事而不至於凶乃

訟之吉也爾氏廷瑞曰六爻唯初與二陰柔而不爭終訟故曰不永所事雖有言訟之終不傷而終則吉也與終凶之終不同

**傳**陰柔居下不能終訟故其象占如此朱子曰此

之人也不會十分與人訟那人無十分傷犯底事但只畧去訟才得明更止所以曰終吉○蘇川曰吳氏曰不永所事此即子不永所事

小者言與爭不同需有言近也人不能不小有言也此之小有言故也我不得已而小有言也又曰終凶者上九在訟為終在人為不終終吉者初六在訟為不終在人為有終○誠齋楊氏曰六以才弱而位下才弱者有慙忿而无遂心故雖訟而不求位下者敢於微愬而不敢於大訟故雖有言而不求則易收小言則易釋所以終吉

**象**曰不永所事訟不可長也五

**傳**六以柔弱而訟於下其義固不可長求也求其訟

則不勝而禍難及矣又於訟之初即戒訟非可長之

事也五

雖小有言其辯明也五

**傳**柔弱居下不能訟雖不永所事既訟矣必有小

災故小有言也既不永其事又上有剛陽之正應辯

明也五



理之明故終得其言也不然其能免乎在訟之義同  
位而相應相與者也故初於四為獲其辯明同位而  
不相得相訟者也故二與五為對敵也

九二不克訟歸而逋其邑人三百戶无眚

傳二五相應之地而兩剛不相與相訟者也九二自  
外來以剛處險為訟之主乃與五為敵五以中正處  
君位其可敵乎是為訟而義不克也若能知其義之  
不可退歸而逋避以寡約自處則得无過眚也必逋  
者避為敵之地也三百戶邑之至小者若處强大是  
猶競也能无眚乎眚過也處不當也與知惡而為有  
分也

居柔得下之中而上應九五陽剛居尊勢不可敵故

其象占如此邑人三百戶邑之小者言自處卑約以

免災患占者如是則无眚矣

不克訟歸而逋其邑人三百戶无眚何故不言二百  
戶以其有定數也今解者却要牽強故只得說小邑  
某嘗以為易有象數者以此聖人之象使依樣子今  
不可考王弼說得得意象是聖人之象使依樣子今  
假象是只要假借此象今看得不辭恣地全無那象  
只是不可知只得且從理上說○節齋蔡氏曰克能  
也位柔故不克逋逃也隱兩柔之中有逋象邑內也  
居柔故皆不克訟但九四居健體之初非能用其健者  
九二為險體之主則本欲用其險者本義謂其欲  
訟蓋諒其心而二之也但以九五勢不可敵故從而  
退避省約然則二之也但以九五勢不可敵故從而  
僅可以无眚焉爾○進齋徐氏曰退處卑小示屈服  
之意也苟猶探大邑雖曰退聽跡尚可疑如都城百  
氏曰六爻自五君位外上不足言初三四吉二僅



言者以犯心於先不克而後通竄非本无訟上之心也易於君臣之分其嚴矣哉

象曰不克訟歸逋竄也

**傳**義既不敵故不能訟歸而逋竄避去其所也

自下訟上患至掇也

**傳**自下而訟其上義乘勢屈禍患之至猶拾掇而取

之言易得也

**本義**掇自取也平庵項氏曰上兩句皆是爻辭下兩句是象傳如需之上上六象傳句法

六三食舊德貞厲終吉

**傳**三雖居剛而應上然質本陰柔處險而介二剛之間危懼非為訟者也祿者稱德而受食舊德謂處其

素分自謂堅固自守為終吉謂雖處危也此知危懼

則終必獲吉也守素分而无求則不訟矣處危謂在

險而承乘皆剛與居訟之時也

以終吉之辭所以勉人之无訟也苟知柔而不喜訟者終吉則知剛而好訟者終凶矣

或從王事无成

**傳**柔從剛者也下從上者也三不為訟而從上九所

為故曰或從王事无成謂從上而成不在已也訟者

剛健之事故初則不求三則從上皆非能訟者也二

爻皆以陰處柔不終而得吉四亦以不克而俞得

吉訟以能止為善也平庵項氏曰坤六三雖无成而

止云无成則始終皆无矣○延齋徐氏曰

王事即訟事无成即柔之訟不可成也

**本義**食猶食邑之食言所享也六三陰柔非能訟者



故守舊居止則雖危而終吉然或出而從上之事則亦必无成功占者守常而不出則善也雲峯胡氏曰其天德語同位必稱德而居故寧德過其位母位過其德食必無德而食故寧德浮于食母食浮于德食猶食邑之食九二邑人三百戶食之最約者也剛險本欲訟者能退處於水之小僅可无背三陰柔本不能訟者能安守其水之常雖厲猶占謂之貞者守常則為貞不守常非貞也曰貞曰或從王事无成與坤六三爻辭同此獨不曰有終者三下卦之終也在坤之三而或出始雖无成而後猶可以有終在訟之三而或出但見其无成而已訟固非可終者本義曰占者守常而不出則善矣蓋守常而或出則非真能守者矣戒之也

象曰食舊德從上吉也

**傳**守其素分雖一字從上之字无所為非由已也故无成而終得其吉也不為從上吉謂隨六則吉明自

主事則无成功也

九四不克訟復即命渝女貞吉也

**傳**四以陽剛而居健體不得中正本為訟者也承五履三而應於字初五君也義不克訟二居下而柔不與之訟初止應而順從非與訟者也四雖剛健欲訟无與對敵其訟无由而興故不克訟也又居柔以應柔亦為能止之義既義不克訟若能克其剛忿欲訟之心復即就於命革其心平其氣變而為安貞則吉矣命謂正理失正理為方命故以即命為復也方不順也書云方命圮族孟子云方命虐民夫剛健而不中正則躁動故不安處非中正故不貞不安貞所以



好訟也若義不克訟而不訟反就正理變其不安貞  
為安貞則言矣東萊呂氏曰以九居四是剛強之人處

五至尊而不敢與之訟所履者三三至柔而不至於  
生訟所應者初初既相應亦非與之為訟者也左右  
前後皆無可者雖有好訟之心譽不得聘則其心必  
自還而歸善故曰復即命命正理也  
好訟之心既無  
所施則必復就於正理渝變而為善也譬如水之  
溢欲擊東岸而其岸堅而不可動欲擊西岸而其岸  
又堅而不可動則必循循歸于故道矣心之所之只  
有善惡兩件於惡既不得聘不之於善將何之乎

**本義** 即就也命正理也渝變也九四剛而不中故有  
訟象以其居柔故又為不克而復就正理渝變其心

安處於正之象占者如是則吉也括蒼龔氏曰二與  
與為敵者強弱不同而皆曰不克者蓋二以下訟上其  
不可克者勢也四以上訟下其不克者蓋二以上訟上其  
不可克者勢也四以上訟下其不克者蓋二以上訟上其

象曰復即命渝安貞不失也  
命者指言言若古九四曰有命指氣言此曰命二不  
同九二爻歸其心本陰九四乾卦其心能安乎天理  
之正然曰歸曰渝皆知反者九二識時勢能反而安  
其分之小九四明義理能變而安於命  
之正聖人不貴無過而貴改過又如此

**傳** 能如是則為无失矣所以吉也建安丘氏曰二沮  
二之美所以止於无管而  
四之貞吉所以為不失也

九五訟元吉

**傳** 以中正居尊位治訟者也治訟得其中正所以元  
言也元言大吉而盡善也吉大而不盡善者有矣

**本義** 陽剛中正以居尊位聽訟而得其平者也占者  
遇之訟而有理必獲伸矣濶川毛氏曰使小民无爭  
安用有訟使諸侯无爭委



裘可也然則天下不能无爭者藝也所以利見大人者利其主之也又曰九五乃聽訟之主刑獄之官皆足以當之不聽訟之謂周官蓋可見矣所謂周彼兼于無獄獄事之小不必聽者如朱子謂筮者遇之訟而有利見大人之中正曲直必定乃所謂元吉也○變湖胡氏曰九五聽訟之主訟元吉亦為占者人有正直之事遇此聽訟之人自有元吉之道○雲貴聽訟而責无訟初不末訟三不訟四二不克訟在下皆无訟此九五所以於訟為元吉也

象曰訟元吉以中正也

傳中正之道何施而不元吉本義中則聽不偏正則

斷合理也東萊呂氏曰訟元吉以中正也九五聽訟者欲其盡善而

咸吉苟件件尋一道理以應之則亦不勝其勞矣夫道中上待之而曰○中溪張氏曰九五出而聽天下

下之專是折曲直一以中正之道裁之訟其決矣訟所以大吉象曰尚中正象曰以中正則知人君之聽歸辭震芮之質文九五有之

上九或錫之鞶帶終朝三褫之

傳九以陽居上剛健之極又處訟之終極其訟者也

人之肆其剛強窮極於訟取禍喪身固其理也設或使之善訟能勝窮極不已至於受服命之賞是亦與人

人仇爭所獲其能安保之乎故終一朝而三見褫奪也本義鞶帶命服之飾褫奪也以剛居訟極終訟而

能勝之故有錫命受服之象然以訟得之豈能安久故又有終朝三褫之象其占為終訟无理而或取勝

然其所得終必失之聖人為戒之意深矣南軒張氏

然其所得終必失之聖人為戒之意深矣南軒張氏







周易傳義大全卷之四

坤下

師

師序卦訟必有衆起故受之以師師之與由有爭  
 也所以次訟也為卦坤上坎下以二體言之地中有  
 水為衆聚之象以二卦之義言之內險外順險道而  
 以順行師之義也以爻言之一陽而為衆陰之主統  
 衆之象也比以一陽為衆陰之主而在上君之象也  
 師以一陽為衆陰之主而在下將帥之象也龜山楊  
昔先王之制民居則為比閭族黨州鄉故比則衆在  
內一陽在上為之主君象也伍兩卒旅軍師之制則  
衆在外一陽在下為主將帥象也○雲峯胡氏曰乾  
坤而後屯蒙需訟師比皆有攻險之一體興師動衆  
尤其最險者也



師貞丈人吉无咎

師之道以正為本興師動眾以毒天下而不以正  
民弗從也強驅之耳故師以貞為主其動雖正也師  
之者必丈人則言而无咎也蓋有言而有咎者有元  
咎而不吉者吉且无咎乃盡善也丈人者尊嚴之稱  
帥師總眾非眾所尊信畏服則安能得人心之從故  
司馬穰苴擢自微賤授之以眾乃以眾心未服請莊  
賈為將也所謂丈人不必素居崇貴但其才謀德業  
眾所畏服嚴畏則是也如穰苴既誅莊賈則眾心畏  
服乃丈人矣又如淮陰侯起於微賤遂為大將蓋其  
謀為有以也

師貞丈人吉无咎  
寓兵於農伏至險於大順藏不測於至靜之中又卦  
惟九二一陽居下卦之中為將之象上下陰順而  
從之為眾之象九二以剛居下而用事六五以柔居  
上而任之為人君命將出師之象故其卦之名曰師  
丈人長老之稱用師之道利於得正而任老成之人  
乃得吉而无咎戒占者亦必如是也  
家做出來好方得无咎若做得不好雖是好事也  
則有咎无咎吉謂如一件事元是合做底自家做出  
來又好如所謂戰則克祭則受福戰而臨事懼好謀  
成祭而恭敬齊肅便是无咎受福便是吉如行  
師之道既已正了又用丈人率之如此則是都做得  
是便是吉了還有一丈人者老成持重諳練之人如趙克國  
東萊呂氏曰以一陽為卦之主猶將帥也二陰剛中

今已今  
今已今



必待五之應猶將帥雖賢必待君為之應然後能成  
功也苟五不應師變為坎矣將帥臨敵而上无君之  
應言非天下之至險乎○隆山李氏曰師止言貞而  
不及元亨利者凡兵出似非一元生育之事故不言  
元不為用惟守一貞足矣又曰師以殺伐為事死生存  
亡繫焉豈无悔咎咎咎咎咎咎咎咎咎咎咎咎咎咎咎  
人繫焉則吉而咎何无矣

彖曰師衆也貞正也能以衆正可以王矣王性反

傳能使衆人皆正可以王天下矣得衆心服從而歸  
正王道止於是也本義此以卦體釋師貞之義以謂

能左右之也一陽在下之中而五陰皆為所以也能

以衆正則王者之師矣漢上朱氏曰周官自五百人為

師衆之義也○兩溪李氏曰王者之兵行一不義必  
不辜而得天下不為故曰能以衆正可以王矣

剛中而應行險而順剛為上者之術

傳言二也以剛處中剛而得中道也六五之君為正  
應信任之專也雖行險道而以順動所謂義兵王者

之師也上順下險行險而順也進齋徐氏曰剛中而

之道蓋不剛則无威嚴而不足服衆過剛則暴而  
无以懷之有剛中之才而信託不專亦不能有成功  
此師所以貴乎剛中而應也此師所以貴乎行險而順也

以此毒天下而民從之吉又何咎矣里五

傳師旅之興不无傷財害人毒害天下然而民心從  
之者以其義動也古者東征西怨民心從也如是故  
吉而无咎言謂必克无咎謂合義又何咎矣其義故



一 作 无咎也 本義 又以卦體卦德釋丈人言无咎之

義剛中謂九二應謂六五應之行險謂行危道順謂

順人心此非有老成之德者不能也毒害也師旅之

興不无害於天下然以其有是才德是以民悅而從

之也童溪王氏曰殺戮之慘供億之苦勞民而費財

五剛中而應九二行險而順道且後之王者可

以觀矣○雲峯胡氏曰剛中而應柔傳凡五見或五

應二或二應五本義於他卦不明言之而師獨曰剛

中謂九二應謂六五應之一字見得王者之師不得已

而用之如毒藥之攻病非有沉痾堅癥不輕用也其指深矣

象曰地中有水師君子以容民畜眾畜傳粉六反

本義許六反

子觀地中有水之象以容保其民畜聚其眾也

本義水不外於地兵不外於民故能養民則可以得

眾矣梁子曰易有精有編如師貞丈人吉此聖人之

衆則无卦以發皆其編也○季氏曰容民則无流民畜

習靜劉氏曰古者兵農合一居則爲比閭戾黨之民

役則爲卒伍軍旅之衆容之畜之於无事之時而用

於師得古人之法於比得古人之法

初六師出以律否臧凶

傳初師之始也故言出師之義及行師之道在邦國

與師一作衆而言合義理則是以律法也謂以禁亂誅

暴而動苟動不以義則雖善亦凶道也善謂克勝凶

謂殃民害義也在行師而言律謂號令節制行師之



道以號令節制為本所以統制於眾不以律則雖善亦凶雖使勝捷猶凶道也制師無法幸而不敗且勝者時有之矣聖人之所戒也程子曰律有二義有出

无號令節制者皆曰失律也師出當以律不然而雖賊亦以

不是也在卦之初為師之始出師之道當謹其始以

律則吉不滅則凶戒占者當謹始而守法也陸山李

為師主初受節制有師出以律之象○西溪李氏曰

卦誓政右攻左猶非其馬之正牧誓五步六步七步

五伐六伐七伐皆不可亂周公馬法坐作進退皆

有常節魯侯撫師牛馬臣妾戒以勿逐以其亂部分

象曰師出以律失律凶也

傳師出當以律失律則凶矣雖幸而勝亦凶道也

九二在師中吉无咎王三錫命

傳師卦唯九二一陽為衆陰所歸五居君位是其正

應二乃師之二專制其事者也居下而專制其事唯

在師則可自古命將聞外之事得專制之在師專制

而得中道故吉而无咎蓋恃專則失為下之道不專

則无成功之理故得中為吉凡師之道威和並至則

吉也既處之盡其善則能成功而安天下故王錫寵

命至于三也凡事至于三者極也六五在上既專倚

任復厚其寵數蓋礼不稱則威不重而下不信也他



卦九二為六五所任者有矣唯師專主其事而為衆陰所歸故其義最大人臣之道於事无所敢專唯聞外之事則專制之雖制之在已然因師之力而能致者皆君所與而職當為也世儒有論魯祀周公以天子禮樂以為周公能為人臣不能為之功則可用人臣不得用之禮樂是不知人臣之道也夫居周公之位則能一有為周公之事由其位而能為者皆所當為也周公乃盡其職耳子道亦然唯孟子為知此義故曰事親若曾子者可也未嘗以曾子之孝為有餘也蓋子之身所能為者皆所當為也廉山郭氏曰威克則反侮勝之將能用中焉是以有功而

齊侯命王使內中過錫晉侯命是也至于三者大寵之傷塗也

**本義**九二在下為衆陰所歸而有剛中之德上應於

五而為所寵任故其象占如此梁子曰在師中言

所以為吉○建安直氏曰九二剛中之德在師中

陽統衆陰而居下卦之中有帥師之象唯二以剛居柔得師之中无過不及故吉无咎獨與卦辭同也○

虞峯胡氏曰九二剛中所謂丈人者故吉而无咎六

四无咎不言吉三剛凶矣二曰王三錫命五

應也五曰長子帥師二應也五應二故曰錫

**象曰**在師中吉承天寵也王三錫命懷萬邦也

**傳**在師中言者以其承天之寵任也天謂王也人臣

非君寵任之則安得專征之權而有成功之言象以

二專主其事故發此義與前所云世儒之見異矣王

三錫以恩命優其成功所以一有懷萬邦也

威字懷萬邦也

氏曰上

安位



承天子之寵任而以兵權屬之錫命至二使之得事  
闢外之事王者用兵未得已嘗殺豈其本心故三錫  
之命惟在於懷綏萬邦而已○雲峯胡氏曰爻  
言王命象嘉天籟亦春秋王必無天之意也

六三師或輿尸凶

傳三居下卦之上居位當任者也不唯其才陰柔不  
中正師旅之事任當專一既以剛中之才為上信  
倚必專其事乃有成功若或更使衆人主之凶之道  
也輿尸衆主也蓋指三也以三居下之上故發此義  
軍旅之事任不專一覆敗必矣○龜山楊氏曰師之或  
輿命不一而無功矣凶之道也六三上乘衆陰輿尸  
也故凶唐九節度之師不立統帥雖李郭之善兵猶  
不免敗岷則輿尸之凶可知○誠齋楊氏曰河曲之  
師趙盾為將而令出趙穿邲之師荀林父為將而令  
出先穀殺欒穀而復行中師

志剛不中不正而犯非其分故其象占如此或問師

伊川說為衆主如何朱子曰從來有輿尸血刃之說  
何必又牽引別說某自少時未曾識訓詁只讀白本  
時便疑如此說後來從鄉先生學皆作衆主說其不  
以為然今看來只是與輿尸而歸之義○雲峯  
胡氏曰利一陽在上而衆陰載之有得輿象六三衆  
陰在上如積尸而坤為輿坎為車輪有輿尸象此爻  
甚言師徒撓敗之凶以見師之成敗生死皆繫於將  
九二剛中可以用師六四柔正猶能全師以退六三  
不中不正才柔志剛輿  
尸而歸其凶何如哉

象曰師或輿尸大无功也

傳倚付二三安能成功豈唯无功所以致凶也

六四師左次无咎

傳師之進以強勇也四以柔居陰非能進而克捷者



也知不能進而退故左次左次退舍也量宜進退  
所當也故无咎見可而進知難而退師之常也唯取  
其退之得宜不論其才之能否也度不能勝一作而  
完師以退愈於覆敗遠矣可進而退乃為咎也易之  
發此義以示後世其仁深矣左次謂退舍也陰  
柔不中而居陰得正故其象如此全師以退賢於六  
三遠矣故其占如此臨川吳氏曰春秋師次于郎次  
少接兵家尚右右為前左為後故八陣圖天前衝地  
前衝在右天後衝地後衝在左左次猶言退舍謂不  
進前而  
退後也

象曰左次无咎未失常也

丁師之道因時施宜乃其常也故左次未必

為失也如四退次乃得其宜是以无咎知難而  
退師之常也誠齋楊氏曰善戰者不必進而退亦進  
不至白登太宗不渡鴨綠谷於何有○雲峯胡氏  
曰恐人以退為怯故明當退而退亦師之常也

反丈

傳五君位興師之主也故言興師任將之道師之興

必以蠻一作夷猾夏寇賊姦宄為生民之害不可懷

來然後奉辭以誅之若禽獸入于田中侵害稼穡於

義宜獵取則獵取之如此而動乃得无咎若輕動以

毒天下其咎大矣執言奉辭也明其罪而討之也若

秦皇漢武皆窮山林以索禽獸者也非田有禽也任







上六六君有命開國承家小人勿用

**傳**上師之終也功之成也六君以爵命賞有功也開

國封之為諸侯也承家以為卿大夫也承受也小人

者雖有功不可用也故戒使勿用師旅之興成功非

一道不必皆君子也故戒以小人有功不可用也賞

之以金帛祿位可也不可使有國家而為政也小人

平時易致驕盈况挾其功乎漢之英彭所以亡也聖

人之深慮遠戒也此專言師終之義不取爻義蓋以

其大者若以爻言則六以柔居順之極師既終而在

无位之地善處而无咎者也六師之終順之極論

功行賞之符也坤為上故有開國承家之象然小人

則雖有功亦不可使之得有爵士但優以金帛可也

戒行賞之人於小人則不可用此占而小人遇之亦

不得用此爻也朱子曰開國承家一句是公其得底

勿更用他與之謀議經書爾漢光武能用此義自定

天下之徒一論功行封其所以用之在左右者則

師之出言師之還至此則功成勸奏之時也初言

必有賞功之命開國承家之功也

象曰以正功者言爵賞之命乃所以正諸將武功也

以立功也然真行功不消而君者狗之小人孰不顧出

聊蓋以功而立功不消而君者狗之小人孰不顧出

戒以功而立功不消而君者狗之小人孰不顧出

亂邦也其意嚴矣必生借竊亂邦之禍故於小

**象曰**大君有命以正功也小人勿用必亂邦也

**傳**大君持恩賞之柄以正軍旅之功師之終也雖賞















比字下順從也。辭吉字。○高山。比字。曰王昭素謂多此也。字。

比輔也。下順從也。

**傳**比吉也。比者。言之道也。物相親比。乃吉道也。比輔

也。釋比之義。比者。相親輔也。下順從也。解卦所以為

比也。五以陽居尊位。群下順從。以親輔之。所以為比

也。**本義**此以卦體釋卦名義。

**原筮**元永貞无咎。以剛中也。

**傳**推原筮。一作決。相比之道。得元永貞。而後可以无

咎。所謂元永貞。如五是也。以陽剛居中正。盡比道之

善者也。以陽剛當尊位。為君德。元也。居中得正。能求

而貞也。卦辭。元永貞。无咎。此道。言元永貞。有九五以剛

處中正是也。

不寧方來。上下應也。

**傳**人之生。不能保其安寧。方且來求。附比。民不能自

保。故戴君以求寧。君不能獨立。故保民以為安。不寧

而來比者。上下相應也。以聖人之公言之。固至誠求

天下之比。以安民也。以後王之私言之。不求下民之

附。則危亡至矣。故上下之志。必相應也。在卦言之。上

下群陰。比於五。五比其眾。乃上下應也。朱子曰。程傳

訟之。不求下民之附。則危亡至矣。蓋且得他畏危亡

之禍。而求所以比附其

民。猶勝於全不顧者也。

後夫凶。其道窮也。



傳衆必相比而後能遂其生天地之間未有不親  
比而能遂者也若相從之志不疾而後則不能成比  
雖夫亦凶矣无所親比困屈以致凶窮之道也

本義亦以卦體釋卦辭剛中謂五上下謂五陰

日凡應字多謂剛柔兩交相應此則為上下五陰應

乎五之剛又一例也師比皆一陽五陰師之應獨重

謂五應二將之任專也此之應則謂上下應五君之

分嚴也其曰上下應者五陰皆當應也日其道窮者

上以陰獨不能應也易窮則變乾上九窮

之災坤比上六皆日其道窮皆不知變者

象曰地上有水比先王以建萬國親諸侯

傳夫物相親比而先間者莫如水在地上所以為比

也先王觀比之象以建萬國親諸侯建立萬國所以

本義地上有水水比於地不容有間建國親侯亦先

王所以比於天下而無間者也彖意人來比我此取

我往比人觀山楊氏曰水在地上相比而不離先王

相親比則諸侯知尊君親上而天下從之矣○建安

立氏曰夫水與地相親比有合无間也先王以建萬

國親諸侯而不日親萬國者蓋人君以一身而居九

重之上萬國如此其廣人民如此其眾安得人人而

親比之必也分建萬國而先親諸侯使諸侯又親萬

國之民則莫不尊君親上而比于一矣○方塘徐氏

日彖言五陰比一陽象言一陽比五陰以互相發也

之義盡矣○雲峯胡氏日師之容民畜衆井田法也

可以使民自相合而无間比之建國親

侯封建法也可使君與民相合而无間

初六有孚比之无咎

傳初六比之始也相比之道以誠信為本中心不信



而親人高誰與之故比之始必有孚誠乃无咎也

信之在中也梁子曰孚有在陽爻者有在陰爻者信之本中實信之質是也

有言信其如此者有言有孚者二十一

有孚盈缶終來有他吉

**傳**誠信充實於內若物之盈滿於缶中也缶質素之

器言若缶之盈實其中外不加文飾則終能來有他

吉也他非此也外也若誠實充於內物无不信豈用

飾外以求比乎誠信中實雖他外皆當感而來從孚

信比之本也初實平有信則可以无咎矣

若其充實則又有他吉也以顯此便自邪周遊

則飛其有他向之心此則其初之時言在後也

隨程氏曰終來有他吉者非初之時言在後也

此諸爻不論應否而專以比五為義

象曰比之初六有他吉也

**傳**言比之初六者比之始在乎始也始能有孚則終

致有他之吉其始不誠終焉得吉上六之凶由无首

也

六二比之自內貞吉

**傳**二與五為正應皆得中正以中正之道相比者也

二處於內自內謂由己也擇才而用雖在乎上而以



身許國必由於己己以得君道合而進乃得正而吉也  
 也以中正之道應上之求乃自內也不自失也汲汲  
 以求比者非君子自重之道乃自失也本義柔順中  
 正上應九五自內比外而得其貞吉之道也占者如  
 是則正而言矣中溪張氏曰小人比而不周所惡於  
 惡於比矣五為比之主二其應也以陰從陽各當其  
 位故曰貞吉○隆山李氏曰比之世陰皆求陽而非  
 陽求陰故二之比五自內之外出應乎上者也○雲  
 峯胡氏曰初不係四之應而五應之故曰他四不係  
 初之應而應乎五故曰外惟二木與五應故曰比之自  
 內而又以正故吉凡卦以下卦為內上卦為外比六  
 二言內六四言外內  
 外卦之分見於此

象曰比之自內不自失也

傳守己中正之道以待上之求乃不自失也易之為

戒嚴密二雖中正實柔體順故有貞吉自失之戒戒  
 之自守以待上之求无乃涉後凶乎曰士之脩己乃  
 求上之道降志辱身非自重之道也故伊尹武侯救  
 天下之心非不切必待禮至然後出也

**本義**得正則不自失矣進齋徐氏曰二柔順中正上

以中相應故曰貞吉象言不自失者則又推原二之  
比五必當反求諸已自无所失而後可以比於人也

六三比之匪人

傳三不中正而所比皆不中正四陰柔而不中二存

應而比初皆不中正匪人也比於匪人其失可知悔

吝一作不假言也故可傷二之中正而謂之匪人隨

時取義吝不同也兼萊呂氏曰二之中正本未嘗與  
應而比初但三以私心觀之故見



其存應而比初耳蓋君子之所為本公苟以私心觀之則但見其私也二既看得二為小人故與二相比未嘗得近君子之益反得近小人之損此三之罪非二之咎也爻辭隨時取義最當詳考

**本義** 陰柔不中正承乘應皆陰所比皆非其人之象

其占大凶不言可知朱子曰初應四四應五五為顯比

之君亦為比得其人惟三乃應上上為比之五首者

故為比之匪人也○進齋徐氏曰匪人謂上六五為比主上獨背之而六三位不中上復與之應是所比

凡居者之隣學者之友仕者之同僚皆所當戒也

象曰比之匪人不亦傷乎

**傳** 人之相比求安言也乃比於匪人必將一無必反

得悔吝一作其亦可傷矣深戒失所比也進齋徐氏

殺身亡宗為天下笑者比於匪人必將一而無首而凶已乃獲

六四外比之貞吉

**傳** 四與初不相應而五比之外比於五乃得真正而

吉也君臣相比正也相比相與宜也五剛陽中正賢

也居尊位在上也親賢從上比之正也故為貞吉以

六居四亦為得正之義又陰柔不中之人能比於剛

明中正之賢乃得正而吉也又比賢從上必以正道

則吉也數說相須其義始備**本義** 以柔居柔外比九

五為得其正吉之道也占者始是則正而吉矣朱子曰

曰五為比主六二自內卦比之六四自外卦比之

四陰皆得正故皆貞吉○趙氏曰外有可比則為貞



吉不必應而後為正也。○雲峯胡氏曰：初八內也，九五外也。四官應內者，內无可比而比乎五，義之與此而無適莫者是。吉柔暗而比剛明得正而吉之道也。

象曰：外比於賢，以從上也。

傳：外比謂從五也。五剛明中正之賢，又居君位，四比

之，是比賢且從上，所以吉也。中溪張氏曰：以位言之，五在四之外也，五有剛

比輔也。君剛臣柔，以下從上，故曰貞吉。

九五顯比，王用三驅，失前禽，邑人不誡，吉。

傳：五居君位，處中得正，盡比道之善者也。人君比天

下之道，當顯明其比道而已。如誠意以待物，怨已以

及人，發政施仁，使天下蒙其惠澤，是人若親比，天下

之道也。如是，天下孰不親比乎？若乃暴其小仁，違

道干譽，欲以求下之比，其道亦失矣。其能得天下

比乎？故聖人以九五盡比道之正，取三驅為喻。曰：王

用三驅，失前禽，邑人不誡，吉。先王以四時之畋，不可

廢也。故推其仁心，為三驅之禮。乃禮所謂天子不合

圍也。成湯祝網，是其義也。天子之畋，圍合其三面前

開一路，使之可去，不忍盡物，好生之仁也。只取其不

用命者，不出而反入者也。禽獸前去者，皆免矣。故曰

失前禽也。王者顯明其比道，天下自然來比。來者撫

之，固不煦煦。一作煦煦然求比於物，若田之三驅，禽之去

者，從而不追來者，則取之也。此王道之大，所以其民

皞皞而莫知為之者也。邑人不誡，言其至公，不私



元遠邇親疎之別也邑者居邑易中所言邑皆同王  
者所都諸侯國中也誠期約也待物之一不期誠於  
居邑如是則言也聖人以大公无私治天下於顯比  
見之矣柴唯人君比天下之道如此大率人之相比  
莫不然以臣於君言之竭其忠誠致其才力乃顯其  
比一作其君之道也用之與否在君而已不可阿諛逢  
迎求其比已也在朋友亦然脩身誠意以待之親已  
與否在人而已不可巧言令色曲從苟合以求人之  
比已也於鄉黨親戚於眾人莫不皆然三驅失前禽  
之義也或問伊川顯比王用三驅失前禽所謂來  
之義也者無之去者不追與失前禽而殺不去者  
雖言顯不相親如何

此言免淮被驅而入者皆  
者譬來則取之大意無此無歸一相以不追  
此句不須疑但邑人不歸一相以不追  
中之位能顯明比道於天下比五以剛健之德而  
光之臣近光之民矣其言可知王者田獵合三面之  
網而開其一而以驅逐禽獸至再至三使之可去其  
順而來者則取之以喻下四陰之順乎五也其逆而  
去者則舍之以喻上一陰之背乎五也前禽指上六  
也一卦五陰而四陰從陽上獨背之是失前禽也然  
聖人雖无心於留天下而天下自不能釋然於聖人  
有不待告誡而自然順從之者矣故曰邑人不誠吉  
**本義**一陽居尊剛健中正卦之群陰皆來比已顯其  
比而无私如天子不合圍開一面之網來者不拒去  
者不追故為用三驅失前禽而邑人不誠之象蓋雖  
私屬亦喻上意不相警備以求必得也凡此皆言之  
道占者如是則吉也朱子曰邑人不誠蓋上之人顯  
明其比道而不必人之從已而



其私屬亦化之不相戒約而自然從已也邑人不  
誠如有聞无声音其自不消相告誠文如歸市者不  
止耕者不變相似○林氏栗曰陽為明故顯顯比○  
沙隨程氏曰比卦師之反也故九五喻王者之田○  
雲峯胡氏曰諸陰爻皆言比之陰比陽也五言顯比  
陽為陰之剛比也此易近於私主者之比大公至正  
顯然於天下而无私三驅失前禽此成湯祝網之比  
也師比之五俱取禽象師之田有禽害物之禽也比  
之前禽背己之禽也在師則執之王者之義也在比  
能失之王者之仁也然使邑人不偷上意或有惟恐  
失之之心則禽无貫類其  
仁不廣矣未可以吉言也

象曰顯比之吉位正中也

傳顯比所以吉者以其所居之位得正中也處正中  
之地乃由正中之道也比以不偏為善故云正中也  
言正中者其處正得中也比與隨是也言中正者得  
中與正也訟與需是也

邑人取順失前禽也

傳禮取不用命者乃舍順取逆也順命而六  
免矣比以向背而言謂去者為逆來者為順也故所  
失者前去之禽也言來者撫之去者不追也安立  
逆謂舍上一陰而陰以乘陽為逆也取順謂取下  
四陰而陰以承陽為順也失上一陰故曰失前禽  
邑人不誠上使中也

傳不期誠於親近上之使下中平不偏遠近如一也

傳本義由上之德使不偏也雲峯胡氏曰使字與師六

五也使之使中

上六比之无首凶

傳六居上比之終也首謂始也凡比之道其始善則



九五言分嘉吉  
位正中也  
九五言分嘉吉

九五言分嘉吉  
九五言分嘉吉

九五言分嘉吉  
九五言分嘉吉

九五言分嘉吉  
九五言分嘉吉

九五言分嘉吉  
九五言分嘉吉

其終善矣有其始而无其終者或有矣未有其始  
而有終者也故比之无首至終則凶也此據比終而  
言然上六陰柔不中處險之極固非克終者也始比  
不以道際於終者天下多矣陰柔居上无以比  
下凶之道也故為无首之象而其占則凶也厚齋為  
六位自下言之初始而上終初本而上未以全歸自  
上觀之自上首而初足上角而初尾乾若良賁既未濟  
之象可見上六无首不能率眾以比於君之象言无  
能為首也與乾用九辭同而旨異○沙隨程氏曰卦  
言其才則夫當順從而不可後爻言其變則首當統  
下而不可无其凶也○雲峯胡氏曰王弼云乾剛  
謂後夫凶者也諸家皆依之惟本義則與後夫之取  
義不同蓋乾以六爻陽剛盡變而為坤之陰柔故曰  
无首比以陰柔居上亦曰无首比也

象曰比之无首无所終也

傳曰比既无首何所終乎相比有首猶或終違始不以

道終復何保故曰无所終也雲峯胡氏曰以上下之象言之

則為无首以終始之象言之則為无終无首則无終

矣雲峯胡氏曰陰柔在上其德不足以為首无以

陽五陰九五居得尊位為顯比之主五陰爻皆求比

先於比者故有他吉上六比之終後於比者故无首

凶二以應五而內比四以承五而外比初六比之始

比之正者故无位之爻此所以有匪人之傷也數

傳小畜序卦比必有所畜故受之以小畜物相比附

三三巽乾上

傳小畜序卦比必有所畜故受之以小畜物相比附



則為聚聚畜也又相親比則志相畜小畜所以次也  
也畜止也止則聚矣為卦巽上乾下乾在上之物乃  
居巽下夫畜止剛健莫如巽順為巽所畜故為畜也  
然巽陰也其體柔順唯能以巽順柔其剛健非能力  
止之也畜道之小者也又四以一陰得位為五陽所  
說得位得柔巽之道也能畜群陽之志是以為畜也  
小畜謂以小畜大所畜聚者小所畜之事小以陰故  
也彖專以六四畜諸陽為成卦之義不言二體蓋舉  
其重者曰或以小畜為大畜君是以大畜為君畜臣程子  
所畜者小不必指此一物事便是君畜臣曰之民君只是  
這道理隨大小用或謂有說此卦作巽順順是小  
人以其順畜君子以陽畜陰

可謂就入上說日就陰陽上自分明巽畜乾陰畜  
故謂之小若配之入事則為小以畜君子也定事益  
畜君也得為因小畜小以陰畜陽天地之大經也  
南軒張氏曰以大畜小以陰畜陽天地之大經也  
之通義也然事有出於一時不獨天下國家凡百  
子之欲行事小入得以擾係之大事之將就小物得  
以邀阻之皆小畜也○白雲郭氏曰有止而  
畜之者畜之大也有入而畜之者畜之小也  
小畜亨密雲不雨自我西郊大畜卦同

☵雲陰陽之氣二氣交而和則相畜固而成雨陽倡  
而陰和順也故和若陰先陽倡不順也故不和不和  
則不能成雨雲之畜聚雖密而不能一有成雨者自西  
郊故也東北陽方西南陰方自陰倡故不和而不能  
成雨以人觀之雲氣之興皆自四遠故云郊據四而  
言故云自我畜陽者四畜之主也或問密雲不雨自  
我西郊程子曰西



郊陰所凡雨須陽倡乃成陰倡則不成矣今雲過西則雨過東則不其義也所謂尚往者陰自西而往不待陽矣○建安丘氏曰乾本在上之物今在巽下則爲柔所畜故曰小畜巽爲陰乾爲陽惟巽順爲能畜乾健之性但六四以一陰而畜止五陽能係其志而不能固其志此又畜道之小者也夫物畜則止止極則行故小畜亦有亨義密雲陰氣也自二至四互兌屬西方故曰西郊四以柔居柔故有此象自我指四也凡雲自東而西則雨自西而東則不雨陰先倡也小畜以柔爲主不能固陽而止之故雲雖密而不雨

**本義** 巽亦三畫卦之名一陰伏於二陽之下故其德爲巽爲入其象爲風爲木小陰也畜止之之義也上巽下乾以陰畜陽又卦唯六四一陰上下五陽皆爲所畜故爲小畜又以陰畜陽能係而不能固亦爲所畜者小之象內健外巽○五言陽各居一卦之中而用事有剛而能中其志得行之象故其占當得亨通

然畜未極而施未行故有密雲不雨自我西郊之象蓋密雲陰物西郊陰方我者文王自我也文王演易於美里視岐周爲西方正小畜之時也筮者得之則占亦如其象云○朱子曰小畜是以巽之柔順而畜三有力所以喚作大畜小畜亨是說陽緣陰畜他不注故陽得自亨橫渠言易爲君子謀不爲小人謀凡言亨皆是說陽到得說陰處便分曉說道小人言亨字便是下面剛中而志行乃亨○問密雲不雨自我西郊曰此是以巽畜乾巽順乾健畜他不得故不能雨○沙隨程氏曰不雨者未能施澤也人臣道盛而未得君之象○胡氏曰文王當紂之時左右檢人終不能以止其進以此知文王志在明夷而道在小畜○雲峯胡氏曰自乾坤而下屯蒙需訟師比皆三男陽卦用事至此方見巽之一陰用事而以小畜各焉尊陽也陰之畜陽唯能以巽入柔其剛健非能力制之故陽之亨自若也小過六五爻辭與小畜彖辭同



文王之意謂一陰畜乎五陽陰有所不及不能成雨也周公之意謂四陰過乎二陽陽有所不及亦不能成雨也陰不及不許小者之畜陽不及不許小者之過何也易固為尊陽作也本義以為文王之舉何也下畜上小畜大正為文王與紂之事但能用柔巽之道以止畜其惡然終不能大有所為文王觀象而適有會於心故以耳

彖曰小畜柔得位而上下應之曰小畜

傳言成卦之義也以陰居四又處上位柔得位也上下五陽皆應之為所畜也以一陰而畜五陽能係而不能固是以為小畜也彖解成卦之義而加曰字者皆重卦名文勢當然單名卦惟革有曰字亦文勢然也六三以卦體釋卦名義柔得位指六居四上下謂五陽進齋徐氏曰柔得位者以六居四也上下謂

健而巽剛中而志行乃亨

傳以卦才言也內健而外巽健而能巽也二五居中剛中也陽性上進下復乾體志在於行也剛居中為剛而得中又為中剛言畜陽則以柔巽言能亨則由剛中以成卦之義言則為陰畜陽以卦才言則陽為剛中才如是故畜雖小而能亨也本義以卦德卦體而言陽猶可亨也進齋徐氏曰健而巽以二德言剛行也亦釋亨義○厚齋馮氏曰凡卦一陰五陽則一陰為主此孔子論易之例非必包犧文王命卦之本意也又曰健而巽剛中而志行彖多言卦材此亦孔子之例也上九之兩道非亨乎天下之理未有畜



而不亨者說者止述孔子之意而文王之志隱矣。○  
雙湖胡氏曰說朱子嘗說四聖之意而不同因論大畜卦  
涉太川至於剛上尚賢等處乃孔子發明卦義各利  
所主今厚齋可謂得朱子之心者若能如此灼見解  
經則非但文王之旨不晦而夫子翼易又自發胷中  
所蘊不盡同於先聖之意亦昭然可見矣  
密雲不雨尚往也自我西郊施未行也施始

**傳**畜道不能成大如密雲而不成雨陰陽交而和則  
相固而成雨二氣不和而陽尚往而上故不成雨蓋自  
我陰方之氣先倡故不和而不能成雨其功施未行  
也小畜之不能成大猶西郊之雲不能成雨也

**本義**尚往言畜之未極其氣猶上進也朱子曰凡雨

象曰風行天上小畜君子以懿文德  
○中溪張氏曰彖既言志行而後言施未行何哉蓋  
尚往陽也言陽升而陰不能止也○陰未行陰也  
言陰未散也言陽降而成雨也○未行何哉蓋  
志行者指二五兩陽而言謂其未得行爲亨也○  
行峯胡氏曰四一陰而言謂其未畜陽而成雨也○  
雲被畜而志猶可行陰雖得位而施未行兩行字相應  
本義兩德字專爲陽言亦扶陽抑陰之意也

**傳**乾之剛健而爲巽所畜夫剛健之性惟柔順爲能  
畜止之雖可以畜止之然非能固制其剛健也但柔  
順以擾係之耳故爲小畜也君子觀小畜之義以懿  
美其文德畜聚爲蘊畜之義君子所蘊畜者大則道  
德經綸之業小則文章才藝君子觀小畜之象以懿



初九復自道何其咎

初九復自道何其咎

美其文德文德方之道義為小也本義風有氣而无質能畜而不能久故為小畜之象懿文德言未能厚積而遠施也或問風行天上大畜蓋山是堅剛之物故能子力畜其二陽風是柔中之物止能小畜之而已君以懿文德言畜他大畜說多識前言行以畜其德小畜只是做得見得這些箇文德如威儀文辭之類潛室陳氏曰風行天上而有取於畜之理何也蓋風者披揚解散之意今為風矣而止行於天之上是猶有物止畜而未得解散所以成畜之小也雲峯胡氏曰小畜風行天上有氣无質懿文德者以之大畜大在山中氣疑於質多識前言性行者也

復自道復既自道何過咎之有无咎而又有吉也諸爻言无咎者如是則无咎矣故云无咎者善補過也雖使爻義本善亦不害於不如是則有咎之義初九乃由其道而行无有過咎故云何其咎无咎之甚明也本義下卦乾體本皆在上之物志欲上進而為陰所畜然初九體乾居下得正前遠於陰雖與四為正應而能自守以正不為所畜故有進復自道之象占者如是則无咎而吉也或問此爻與四相應正為四子曰易有不必沈文義看者如此爻只平看自好復自道便吉復不自道便凶自无可疑者矣復自道之復與復卦之復不同復卦言已前不見了這陽如今復在此復自道是復他本位從那道路上去却无性不復之復雲峯胡氏曰陽本在上之物故自下升上曰復此言由其所復之故道也雲峯胡氏曰復



字雖與復卦之復不同。然復卦准初與二言復言吉。復自道以不遠復。二之牽復似休復。休復以其下於初牽復以其連於初也。彼則於六陰已極之時。喜陽之復生於下。此則於一陰復升於上者也。

象曰復自道其義吉也。

傳陽剛之才由其道而復其義吉也。初與四為正應。

在畜時乃相畜者也。雲峯胡氏曰卦言畜取止之義。言復取進之義。爻與卦不可

一。例觀也。蓋在下而畜於陰。勢也。其不為所畜而復於上者。理也。况初以陽居陽。雖與四陰為正應。而能自守以正。其進復於上。乃當然之理。何咎之有。其義當吉也。

九二牽復吉。

傳二以陽居下體之中。五以陽居上體之中。皆以陽

畜則同。是同志者也。夫同患相憂。一五同志。故相牽連而復。二陽並進。則陰不能勝。得遂其復矣。故吉也。

曰遂其復則離畜矣乎。曰凡爻之辭。皆謂如是則可以如是。若已然則時已變矣。尚何教誡乎。五為巽體。

巽畜於乾而反與二相牽何也。曰舉二體而言則巽畜乎乾。全卦而言則一陰畜五陽也。在易隨時取義。

皆如此也。變湖胡氏曰九二以陽剛應五。五雖剛陽居上。而體本陰柔。非制畜之極。不能逆已

之進。故得牽連而復。所以得吉者。居中之故也。○東萊曰。氏曰初九復自道。何其外吉。九二牽復。吉。九陽也。陽非久為陰所畜者。故其志皆欲進。復於上焉。然則安於養而不復進者。非可恥邪。

未義三陽志同而九二漸近於陰以其剛中故能與

初九牽連而復亦吉道也。占者如是則吉矣。虞翻曰九



二以陽剛而在下體之中亦欲上進非六四所能畜  
故與初九陽類牽連而進復其本位不失其中道所  
以言也○雲峯胡氏曰初九前遠於陰以剛正能復  
九二漸近於陰以剛中而能牽復亦吉道也按程傳  
以為二與五相牽攀本義之說則以為二與五  
無應二之牽復自係於初五之攀如自係於四

象曰牽復在中亦不自失也

傳二居中得正者也剛柔進退不失乎中道也陽之  
復其勢必強二以處中故雖強於進亦不至於過剛  
過剛乃自失也爻止言牽復而吉之義象復發明其  
在中之美○張子曰初反自道二  
中故未為失○中溪張氏曰復待於牽已不  
如初復之為易然牽而能復亦不為失也

九三輿說輻夫妻反目

輿說輻夫妻反目話反

也又睽比而中為陰畜制者也故不能前進猶車  
輿說去輪輻言不能行也夫妻反目陰制於陽者也  
今反制陽如夫妻之反目也反目謂怒目相視不順  
其夫而反制之也婦人為夫寵惑既而遂反制其夫  
未有夫不失道而妻能制之者也故說輻反目三自  
為也本義九三亦欲上進然剛而不中迫近於陰而  
又非正應但以陰陽相說而為所係畜不能自進故  
有輿說輻之象然以志剛故又不能平而與之爭故  
又為夫妻反目之象戒占者如是則不得進而有所  
爭也朱子曰小畜但能畜得九三一爻而已九三是  
日輿說輻不能自行也重剛不中切比於四為陰所  
畜則道不行於妻子矣○漢上朱氏曰初二皆復三



畜於四而不復者此而說之也陽无失道陰若能畜  
之哉○平菴項氏曰輻陸氏釋文云本亦作輻按輻  
車輻也輻車軸轉也輻以利輪之轉輻以利輪之轉  
然輻无說理必輪破載裂而後可說若輻則有說時  
車輻不行則說之矣大畜大壯皆作輻字又曰九三反  
目稱妻言相敵也上九既雨稱婦言相順也○雲峯  
曰輻說輻何也大畜以艮畜乾小畜以巽畜乾大畜  
九三陰而為其所制故其輿不可行輿說輻陽畜於陰  
而不平其畜而與之爭也

象曰夫妻反目不能正室也

**傳**夫妻反目蓋由不能正其室家也三自處不以道

故四得制之不使進猶夫不能正其室家故致反目

也**本義**程子曰說輻反目三自為也

六四不正之為其係畜而不能進至於反目皆三

有以自取之也夫輻於妻則其正室之道蓋何有哉

於四

六四有孚血去惕出无咎

**傳**四於畜時處近君之位畜君者也若內有孚誠則

五志信之從其畜也卦獨一陰畜衆陽者也諸陽之

志係于四四苟欲以力畜之則一柔敵衆剛必見傷

害惟盡其孚誠以應之則可以感之矣故其傷害遠

其危懼免也如此則可以无咎不然則不免乎害矣

此以柔畜剛之道也以人君之威嚴而微細之臣有

能畜止其欲者蓋有孚信以感之也**本義**以一陰畜

衆陽本有傷害憂懼以其柔順得正虛中巽體之陽



助之是有孚而血去惕出之象也。无咎宜矣。故戒占者亦有其德則无咎也。隆山李氏曰：需三陽並進，九亦曰血出自穴，小畜三陽並進，九亦曰血去惕出，陰陽相迫，不能无傷，聖人必使陰避陽，著以為訓，雖六四為一卦之生，不少假借也。易之書其專戒陰柔之用事者耶。○雲峯胡氏曰：三陽並進，海四強畜之，三雖說輻四亦不能无傷，故曰血去惕出也。危之也。必有孚而後血可去，惕可出，乃可无咎。戒之也。或曰：九五陽實曰有孚，六四陰虛亦曰有孚，何也。曰：中孚二陰居一卦之中，中虛為信之本，二五皆陽居上下卦之中，中實為信之質，小畜四與五皆曰有孚，亦此意也。

象曰：有孚惕出，上合志也。  
**傳**：四既有孚，則五信任之，與之合志，所以得惕出而。无咎也。惕出則血去，可知舉其輕者也。五既合志，衆陽皆從之矣。變胡氏曰：三陽並進，而六四獨當其

九五有孚，攬如富以其鄰。專力  
**傳**：小畜衆陽為陰所畜之時也。五以中正居尊位，而有孚信，則其類皆應之矣。故曰：攬如，謂牽連相從也。五必援挽與之相濟，是富以其鄰也。五以居尊位之勢，如富者推其財力與鄰比共之也。君子為小人所困，正人為群邪所厄，則在下者必攀挽於上期於同。進在上者必援引於下，與之戮力，非獨推己力以及人也。固資在下之助以成其力耳。本義巽體三爻同力畜乾鄰之象也。而九五居中處尊勢能有為，以兼乎上下，故為有孚攬固用富厚之力，而以其鄰之象。



以猶春秋以其師之以言能左右之也占者有字則  
能如是也朱子曰富以其鄰與上合志是說上面巽  
上下兩畫也此言五居尊位便動得那上下底巽如  
手把學住之象○問小畜以一陰而畜五陽而九五  
乃云富以其鄰是與六四之陰並力而畜下三陽不  
知九五何故反助陰邪曰九五上九皆為陰所畜又  
是皆務畜者體故反助之也○祖徠石氏曰上三爻巽  
為富能推其富以助六四共止畜之是富以其鄰也  
○晏氏淵曰以統體言之固是以一陰畜五陽然就  
九五而言則下與四比上與上連為鄰之象謂巽三  
爻同力畜乾却見得自上畜下之意分明也○雲云峯  
胡氏曰學字與牽字皆有相連之義初與二皆乾體  
故二連初皆欲上進有牽之象四與五皆巽體故五  
連四上相與畜在下之二陽有牽之象然一與初之占  
皆吉五與四上皆无占吉之辭即手人言外之意可見  
也中孚九五亦言有孚交如善言交  
如考異卦之交也巽手加者同卦之合也

象曰有字繼手如不獨富也

**傳**有字一有字學如蓋其鄰類皆牽繼手而一有字從之與  
眾同欲不獨有其富也君子之處難厄惟其至誠故  
得衆力之助而能濟其衆也臨川吳氏曰五之能學四  
四共之也

上九既雨既處尚德載婦貞厲真

**傳**九以巽順之極居卦之上處畜之終從畜而止者  
也為四所止也既雨和也既處止也陰之畜陽不和  
則不能止既和而止畜之道成矣一作畜道大畜畜  
之大故極而散小畜畜之小故極而成尚德載四用  
柔巽之德積滿而至於成也陰柔之畜剛非一朝一  
夕能成由積累而至可不戒乎載積滿也詩云厥聲



載路婦貞厲婦謂陰以陰而畜陽以柔而制剛婦若  
貞固守此危厲之道也安有婦制其夫臣制其君而  
能安者乎言既安立氏曰卦辭言不雨未成畜也上九  
如履卦不啞人亨爻言啞人凶亦與此類同○雙湖  
胡氏曰嘗觀卦爻辭多不同今小畜諸爻各自取義  
無復密雲西郊意亦可見  
爻辭周公作故不同也

月幾望君子征凶

幾音

**傳**月望則與日敵矣幾望言其盛將敵也陰已能畜  
陽而云幾望何也此以柔巽畜其志也非力能制也  
然不已則將盛於陽而凶矣於幾望而為之戒曰婦  
將敵矣君子動則凶也君子謂陽征動也幾望將盈  
之時若已望則陽已消矣尚何戒乎畜極凶

陰陽和矣故為既雨既變之象蓋實尚陰德至於積  
滿而然也陰加於陽故雖正亦厲然陰既盛而抗陽  
則君子亦不可以有行矣其占如此為戒深矣味子  
兩既處言便做畜得住了做得雨後這氣畢竟便透  
山散了德積昇訟陰德婦人雖正亦危月繼滿便奮  
君子到此亦行不得這是那陰陽皆不利底象又曰  
上九雖是陰至極處和而為雨畢竟陰制陽是  
窮則所以復下亦厲○厚齋馮氏曰乾陽至上而窮  
今既處巽之除於巽也巽於巽乎為幾望之月使為君  
為貞則厲也或巽也巽於巽乎為幾望之月使為君  
子者猶有所行則凶也戒乾也夫陰雖盛豈得加於  
陽不失道豈制於陰此易所以兩致其戒不使至於  
極也○雲峯曰四之畜道成於終故於終爻示  
戒密雲不雨○陰言也今既雨矣剛中志行為陽言  
也今既處而一行矣尚德載婦貞厲又為陰言月幾  
望君子貞凶○為陽言蓋陰畜陽至此已成陰雖正  
亦當陽有動以凶陰陽兩不利之象坤六陰欲敵陽  
極而陰陽兩傷小畜一陰欲畜陽極而陰陽兩不利



為戒

象曰既雨既飭德積載也君子征凶有所疑也

**傳**既雨既飭言畜道積滿而成也陰將一作盛則字

極君子動則有凶也陰敵陽則必消陽小人抗君子

則必害君子安得不疑慮乎若前知疑慮而警懼求

所以制之則不至於凶矣節齋蔡氏曰疑均敵也柔

吳氏曰此海訟卦九二象傳例同全舉爻辭下文有

所疑也四字乃并釋其義○建安丘氏曰小畜以巽

畜乾巽陰卦陰小也故為小畜在六爻上三爻巽為

畜初復自道而四有孚攣如也此四爻皆未成畜者

故初復二牽復而五有孚攣始為上所畜而不能進焉故

至三言輿說編上言既雨既飭也畜而至此畜道成矣

周易傳義大全卷之五

**傳**履序卦物畜然後有禮故受之以履夫物之聚則

有大小之別高下之等美惡之分是物畜然後有禮

履所以繼畜也履禮也禮人之所履也為卦天上澤

下天而在上澤而處下上下之分尊卑之義理之當

也禮之本也常履之道也故為履履踐也藉也履物

為踐履於物為藉以柔藉剛故為履也不曰剛履柔

而曰柔履剛者剛乘柔常理不足道故易中唯言柔

乘剛不言剛乘柔也言履藉於剛乃見卑順說應之

義



履虎尾不咥人亨結反直

**傳**履人所履之道也。天在上而澤處下，以柔履藉於剛。上下各得其義，事之至順，理之至當也。人之履行如此，雖履至危之地，亦无所害，故履虎尾而不見咥。齒所以能亨也。**本義**兌亦三畫卦之名，一陰見於二陽之上，故其德為說。其象為澤，履有所躡而進之義也。以兌遇乾，和說以躡剛強之後，有履虎尾而不見傷之象，故其卦為履而占知是也。人能如是，則處危而不傷矣。朱子曰：履虎尾，言履危而不傷之象。上乾相似，所以云兌。履虎尾，是隨後履他尾，故於卦之三、四、五、六，皆虎尾義。使是去，則陽背脊後處，伊川云：履虎尾，不為所傷，而為所履，則危也。人往而履，則危也。然於為履道之亨，則不為所傷也。

坤九曰：履虎尾，愬，元吉。無咎。此言變體也。交多變體，不可執泥。○中溪張氏曰：履虎尾，即書云：心之憂危，若蹈虎尾，不危也。履虎尾，安有不至人者。此特寓言其履至危而不危之象爾。○雲峯胡氏曰：程傳訓履為踐，為藉，以上下論也。本義云：有所躡而進，以前後論也。於尾字為切，諸家多以兌為虎，小畜之亨，在乾乾之陽能造於一陰之上也。復之亨，在兌兌之陰，能安於三陽之下也。大抵人之涉世，多是危巖，不為所傷，乃見所履大傳曰：易之興也，其當文王與紂之事耶？是故其辭危。危莫危於履虎尾之辭矣。故九卦處憂患以履為首。

彖曰：履柔履剛也。

**本義**以二體釋卦名義。雲峯胡氏曰：本義謂二體，能見剛非指六三以柔而履剛也。

說而應乎乾，是以履虎尾不咥人亨。說音悅。



**傳**兌以陰柔復藉乾之陽剛柔復剛也兌以說順應

乎乾剛而復藉之下順乎上陰承乎陽天下之至作

正理也所復如此至順至當雖復虎尾亦不見傷害

以此復行其亨可知本義以卦德釋彖辭雷氏曰六

乾之後復虎尾也反不至人而得亨者由說而應乎

乾故也○平菴項氏曰以兌說而應乎乾則所行無

性復雖危而不傷莊周曰虎媚養己者順也唯柔順

而說則復虎尾而不至人且有能亨之理○雲峯胡

氏曰說而應乎乾亦是以下體之兌應上體之乾若

蒙曰志應師曰剛中而應是剛柔兩爻自相應此小

畜主而眾爻應之

**剛中正復帝位而不疚光明也**

**傳**九五以陽剛中正尊復帝位苟无疚病得復道之

至善光明者也疚謂並病失復是也光明德盛而

光也六義又以卦體明之指九五也以卦體釋彖辭

之占言占之亨者以九五之剛中正復帝位而不疚

且光明也剛而得中得正其得之不疚病尊帝位

而臨下其位之光明顯著也不疚光明所謂亨也○

雲峯胡氏曰釋彖已畢又於此專指九五以推廣其

義猶乾坤文言也復者小畜之反小畜曰柔得位

此則曰剛中正復帝位而不疚言外之意可見

**象曰**上天下澤復君子以辯上下定民志

**傳**天在上澤居下上一作下之正理也人之所復當

如是故取其象而為復君子觀復之象以辯別上下

之分以定其民志夫上下之分明然後民志有定民

志定然後可以言治民志不定天下不可得而治也

古之時公卿大夫而下位各稱其德終身居之得其

分也位未稱德則君舉而進之士修其學學至而君

君



求之皆非有預於己也農工商賈勤其事而所享有  
限故皆有定志而天下之心可一後世自庶士至于  
公卿日志于尊榮農工商賈日志于富侈億兆之心  
交驚於利天下紛然如之何其可一也欲其不亂難  
矣此由上下无定志也君子觀履之象而分辯上下  
使各當其分以定民之心志也程傳備矣履如  
何都禮字說朱子曰辯上下定民志使也是禮底  
意思○廣平游氏曰天高地下禮制行矣人之所履  
禮而已故上下既辨則各分立而民志定矣此以成  
以辯上下之義○厚齋馮氏曰卦本以允履乾為義正  
與小畜以巽畜乾對也天澤上下曰是孔子贊象之  
意然市合之取諸噬嗑諸象之取諸豫古人用字聲  
同者皆通則履之為禮因天澤之象亦可兼通變之  
立卦之義則以

初九素履往无咎

復不處者行之義初處至下素在下者也而陽剛  
之才可以上進若安其卑下之素而往則无咎矣夫  
人不能自安於貧賤之素則其進也乃貪躁而動求  
去乎貧賤耳非欲有為也既得其進驕溢必矣故往  
則有咎賢者則安履其素其處也樂其進也將有為  
也故得其進則有為而无不善乃守其素履者也  
**本義**以陽在下居履之初未為物遷率其素履者也  
占者如是則往而无咎也張子曰陰累不干无應於  
氏曰此最是教人出門第一步○臨川吳氏曰初九  
陽剛安於在下不變所守素其位而行者也辨飯糗  
茹草若將終身顏子居於陋巷不改其樂其斯之謂  
敏○雲峯胡氏曰初未交於物有素象按本義與蔡



氏皆曰居履之初不為物遷蔡氏則曰素者无文之謂蓋履禮也履初言素禮以質為本也賁文也賁上言白又之極反而質也白賁无咎其即此之素履往无咎者本義只未為物遷一句已含此意蓋以為質素而未遷可也以為安於貧賤之素而未遷亦可也

象曰素履之往獨行願也

傳安履其素而往者非苟利也獨行其志願耳獨專

也若欲貴之心與行道之心交戰于中豈能安履其

素也程子曰素履者雖素之履也初九剛陽素履已定但行其志耳故曰獨行願也厚齋馮氏曰

无應故曰獨中庸君子素其位而行不願乎其外是也

九二履道坦坦幽人貞吉

傳九二居柔寬裕得中其所履坦坦然平易之道也

雖所履得坦坦易之道亦必幽靜安恬之人處之則能

貞固而吉也九二陽之上進故有幽人之戒

一卦說那大象并素履復道坦坦處却說得好履道即路也

六三獨守其身曰用常行坦坦然平易不為艱難阻礙之行

之象幽人履道而遇其占則貞而吉矣

獨善其身曰用常行坦坦然平易不為艱難阻礙之行

自守以正外物不亂故吉○雙湖胡氏曰九二不正而云貞吉者戒之以正則吉也○雲峯胡氏曰本義

云幽人履道而遇其占則貞而吉者看得道字重蓋人

之所履未有不合道而吉者小畜初九與六四一陰

相應而能復自道所以吉履九二與六三一陰相

而自能履道所以貞吉也○健安立氏曰履以陽爻

處陰位為美二與四同也而二有坦坦之易四有愬

愬之懼者二得中而四不得中也二與五各得中位

二貞吉而五貞厲者二以剛居柔五以剛居剛也故

履卦諸爻唯九二為能盡履道之義

象曰幽人貞吉中不自亂也



復道在於安靜其中恬正則所履安裕中若躁動  
豈能安其所履故必幽人則能堅固而吉蓋其中心  
安靜不以利欲自亂也張子曰中正不累无援于上  
○進齋徐氏曰初二皆陽剛而說體故有素履幽人之  
戒又皆无應於上故初曰獨行頤也二曰中不自  
六三眇能視跛能履履虎尾咥人凶武人為于大君

反我

傳三以陰居陽志欲剛而體本陰柔安能堅其所履  
故如盲眇之視其見不明跛躄之履其行不遠才既  
不足而又處不得中履非其正以柔而務一作剛其  
履如此是履於危地也曰履虎尾以不善履履於  
必及禍患故曰咥人凶武人為于大君如武暴之

而居人上肆其躁率而已非能順履而遠到也不中  
正而志剛乃為羣陽所夫不與是少剛躁蹈危而得  
凶也本義六三不中不正柔而志剛以此履乾必見  
傷害故其象如此而占者凶又為剛武之人得志而  
肆暴之象如秦政項籍豈能久也朱子曰武人為于  
六三陰柔不見得有武人之象○雲峯胡氏曰眇能  
視跛能履本義以為不中不正柔而志剛之象歸妹  
初與二分言之行不中則跛歸妹初九但曰跛不  
也視不正則眇歸妹九二但曰眇不正也易春秋書  
去美惡不嫌同辭履六三一爻並書之者惡三不中  
利建侯而初爻亦利建侯以卦上下體論則爻辭與  
卦不同如此卦云履虎尾不咥人而六三則書曰咥  
相應也爻書至人六三一爻與上九一爻獨相應履



虎尾而首應也六三眇自以為能視跛自以為能履  
猶武人而自以為能為有為於天下者也爻之辭曰履  
虎尾至人凶象占具矣又繼以武人為于大君須看  
兩人字至二人位也人而不能免人道之患者必得志  
而肆暴之武人也其示戒深矣○瓜山潘氏曰以六  
君三質柔志剛不量己力妄欲有為應上九而履羣  
陽如眇欲視跛欲履武人欲為君其凶宜矣○雙湖  
胡氏曰武人陰象以一柔為成卦之主而統五陽  
武人為大君之象大陽也或者謂六三陰柔非武人  
之象不知陽類多是寬和仁厚底人陰類多是勇敢  
強暴之人陽主生陰主殺陽  
之氣溫厚陰之氣嚴凝也

象曰眇能視不足以有明也跛能履不足以與行也

傳陰柔之人其才不足視不能明行不能遠而乃務

剛所履如此其能免於害乎建安立氏曰眇跛爻柔

至人之凶位不當也武人為于大君志剛也眇者之履則行不足以致遠也

傳以柔居二履非其正所以致禍害被噬而凶也

武人為喻者以其處陽才弱而志剛也志剛則妄動

所履不由其道如武人而為大君也雲峯胡氏曰爻

九四履虎尾愬終吉剛所以觸禍則志行所以避禍

傳九四陽剛而乾體雖居四剛勝者也在近君多懼

之地无相得之義五復剛決之過故為履虎尾愬愬

畏懼之貌若能畏懼則當終吉蓋九雖剛而志柔匹

雖近而不處故能兢慎畏懼則終免於危而獲吉也

傳九四亦以不中不正履九五之剛然以剛居柔

故能戒懼而得終吉朱子曰履三四爻正是躡虎

尾處陽是進底物事四又上躡

履行也故曰履不處也  
不處者行也卦乃小言也  
又柔居止也履三三  
陽在上而行矣三陽  
之而上行矣三以一陰  
柔二陽說而謂其後  
故行行不中不正是  
不為卦天上澤下天高  
存在上澤平分在下此  
也禮



五亦為亮屋之象。○雲峯胡氏曰：三履虎尾，四亦言  
之者。承三而言也。但本義於三之履虎尾，曰不中不  
正，以履乾是。以乾為虎，而三在其後也。於四之履虎  
尾，則曰亦以不中不正履九五之剛，是以九五為虎。  
而四在其後也。大抵以兌訟視乾剛，則乾為虎，自乾  
之三爻視之，唯五以剛居剛，謂五為虎，亦可也。然三  
四皆不中正，而占有不問者，三多凶，履之，三以柔居  
剛，其凶也。自四多懼，履之，四以剛居柔，愬愬然，所以  
終吉。○胡氏曰：卦彖爻之辭，言履虎尾者，凡四。以卦  
彖言，則兌以和說履乾剛之辭，非決行不顧者，故不  
至人亨，以爻言，三正當兌口，以柔爻而蹈剛位，和說  
之體不具，所以至人凶。四位雖不正，然以剛履柔，剛  
不至於強暴，所以能戒懼而終吉。故不言至人也。

象曰：愬愬終吉，志行也。

**傳**能愬愬畏懼，則終得其吉者，志在於行而不處也。  
去危則獲吉矣。陽剛能行者也。居柔以順自處者也。

九五夬履貞厲。

**傳**夬剛決也。五以陽剛乾體居至尊之位，任其剛決  
而行者也。如此則雖得正，猶危厲也。古之聖人居天  
下之尊，明足以照剛，足以去勢，足以專然而未嘗不  
盡天下之議，雖芻蕘之微，必取其所以為聖也。履  
帝位而光明者也。若自任剛明，決行不顧，雖使得正，  
亦危道也。可固守乎？有剛明之才，苟專自任，猶為危  
道。況剛明不足者乎？易中云：貞厲，義各不同。隨卦可  
見本義。九五以剛中正履帝位而下，以兌說應之，凡  
事必行，无所疑礙，故其象為夬，決其履，雖使得正，亦

也。只是說進將去。

龜山楊氏曰：以剛承陽，處多懼之地，履虎尾之象也。



危道也故其占為雖正而危為戒深矣中正履帝位剛而不疚正指九五而言而九五爻辭乃曰夫履貞厲有危象焉何也朱子曰夫決也九五以剛中正履帝位而下又以和論應之故其所行果決自為无所疑礙所以雖正亦厲蓋曰雖使正亦危道也為戒深矣又曰夫履是微得忒快雖合履底也有危厲正東坡所謂憂治世而危明主也○雲峯胡氏曰九五剛而聖人猶以夫履為戒蓋處順境愈不可不戒懼也  
在下者不患其不憂慮其不能樂故喜其履坦在上者不患其不樂患其不能憂故戒其夫履初之坦則正而吉喜之也五之夫則雖正而危戒之也

象曰夫履貞厲位正當也

傳戒夫履者以其正當尊位也居至尊之位據能專之勢而自任剛決不復畏懼雖使得正亦危道也夫義傷於所恃

九視履考祥其元吉

九視履考祥其元吉九視履考祥其元吉  
福若其旋則善且吉也旋謂周旋完備充不至也人之所履考視其終若終始周完无疚善之至也是以元吉人之吉凶係其所履善惡之多寡吉凶之大小也程子曰視履考祥居履之終反觀吉凶之祥周至則善吉也故曰其旋元吉  
禍福視其所履而未定也朱子曰視履考祥居履之禍福視其所履而未定也  
得周備底則大吉若只是半截時无由考得其祥後面半截却不好未可知旋是那團旋來却到那起頭處○漢上朱氏曰吉事有祥祥生於所履者也視我所履則吉可知矣○進齋徐氏曰履至九五履道成矣降祥在天不必考之於天唯視吾之所履何如耳使其動容周旋之際无不合禮則必獲元吉○雲



峯胡氏曰小畜覆上九皆不取本爻義小畜取畜之  
終覆取覆之終但小畜之終專從六四一陰談來故  
曰凶覆之事之終統從諸爻說來故曰其旋元吉凡事善  
而或一事之未善一事中九分善而或一分之未善  
皆非旋也皆非大善而吉也故本義  
云占者禍福視其所覆而未定也

象曰元吉在上大有慶也

傳上覆之終也人之所履善而吉至其終周旋元虧

乃大有福慶之人也人之行貴乎有終本義若得元

吉則大有福慶也雲峯胡氏曰吉所以為慶元所以

澤為象則履者禮也彖言履虎尾踐履之象也初言

交則皆主踐履之義言之初上履之象也初言

上言旋一進一反而履之象見矣中四爻以剛履柔者能

者吉以柔履剛者凶以剛履剛者厲以剛履柔者能

行而不輕於行九二之幽人貞吉九四之愬愬終吉

是也以柔履剛者不能行而強於行六三之跛履是

王輔嗣曰履剛者能行而果決於行九五之夫履是也

三三 坤下

傳泰序卦復而泰然後安故受之以泰復得其所則

舒泰泰則安矣泰所以次復也為卦坤陰在上乾陽

居下天地陰陽之氣相交而和則萬物生成故為通

泰誠齋楊氏曰乾坤天地之泰初也蒙人物之泰初

泰有物此有養故需以養之養者生之源亦爭之端

爭一生焉小者訟大者戰師以除其惡比以附其善

故曰古之無聖人則人之類滅久矣

泰小往大來吉亨

傳小謂陰大謂陽往往之居一作於外也來來居於內

也陽氣下降陰氣上交也陰陽和暢則萬物生遂矣



地之泰也以人事言之大則君上小則臣下君推誠以任下臣盡誠以事君上下之志通朝廷之泰也陽為君子陰為小人君子來處於內小人往處於外是君子得位小人在下天下之泰也泰之道吉而且亨也不云元吉元亨者時有污隆治有小大雖泰豈一與哉言言亨則可包矣隆山李氏曰天位乎上地位乎下此乾坤之體也天氣下降地氣上騰此乾坤之用也當泰通之時陽來于內陰往于外來者為主故大者吉而亨蓋在內而實則吉氣騰而為亨也又曰凡易中陽為明陰為暗陽為實陰為虛陽為富陰為貧陽為貴陰為賤陽為大陰為小諸卦可例推作易者尊陽而卑陰蓋如此

**本義** 泰通也為卦天地交而二氣通故為泰正月之卦也小謂陰也謂陽言坤往居外乾來居內又自

姤來則六性居內九來居二也占者有剛陽之德則吉而亨矣節齋蔡氏曰坤本在下之物自下而上故曰來已去則來者當時大來則陽當時用故吉亨胡氏曰小往大來卦變也伏義畫卦陰陽一往居於外三陽來居於內而成泰也卦中爻畫元能上下往來之理唯卜筮遇九六則有卦來之象寓於往來數字間卦體始為之活動矣本卦之卦以爲占文王觀象而係卦見此卦有自彼卦來之象寓於往來數字間卦體始為之活動矣三陽可推僅四卦非揲著亦卦之義也然自乾坤至履陽三陰而居外陰陽之正等然然後為三陰三陽之泰泰豈偶然哉來之卦凡二十而泰否適居其先故卦辭獨以往言又曰按辟卦乾四月坤十月卦坤十月卦本義於乾坤二言獨自泰正月至臨觀剝復六卦二十蓋嘗思之於陽者十二下經漸大壯夬姤四卦二十四畫而陽復十一月陰者十二上經大壯夬姤四卦二十四畫而九月陰月逆推未來下經自泰正月至臨觀剝復六卦



順數既往自天壯二月而夫三月陽月逆推方來以  
上必皆除乾坤然後見其多寡逆順自然之序此本  
義所以斷自泰正坤不言十月而若乾不言四月而  
言之於下經之始坤不言十月而若乾不言四月而  
蓋先天下圓圖剝復之間自有坤後天復所以剝復又  
自言於坤下坤上此夫之月自有乾後天始所以於坤  
而乾又自有復也先乾下此夫之月自有乾後天始所以於坤  
於乾而自有復也先乾下此夫之月自有乾後天始所以於坤  
姤陰陽消長之際也天地乾坤陰陽之極剝復夫

彖曰泰小往大來吉亨則是天地交而萬物通也上下  
交而其志同也

**傳**小往大來陰往而陽來也則是天地陰陽之氣相  
交而萬物得遂其通泰也在人則上下之情交通而  
其志意同也

小人道消也長丁丈反君子道長

**傳**陽來居內陰往居外陽進而陰退也乾健在內坤  
順在外為內健而外順君子之道也君子在內小人

在外是君子道長小人道消所以為泰也既取陰陽  
交和文取君子道長陰陽交和乃君子之一字道長

朱子曰易之陰陽以天地自然之氣論之則不可  
也相斥以君子小人之象言之則聖人之意未嘗不  
欲天下之盡為君子而無小人也○聖人作易以立  
人極其義以君子為主故為君子謀不為小人謀觀  
泰否剝復各卦之意可謂見矣○論陰陽各有一  
人於泰否復各卦之意可謂見矣○論陰陽各有一  
箇道理使得天下皆為君子急迫之却為害不然如舜湯  
常相半不可太去治他急迫之却為害不然如舜湯  
舉皋陶伊尹不仁者遠自是小人皆不敢為非被君  
子夾持得皆章面做好人了○節齋蔡氏曰太極理  
也陰陽氣也剛柔質也健順德也乾者太極之動故  
釋彖不言陰陽剛柔坤主質故以剛柔言泰否交不



交氣也各具乾坤之體故皆以陰陽言不言陰陽止言  
著故兼以剛柔言餘卦各滯乎物故不言陰陽止言  
剛柔通者其氣與志耳○建安立地曰君臣其位已定  
所交而通者其氣與志耳○建安立地曰君臣其位已定  
可交而通者其氣與志耳○建安立地曰君臣其位已定  
陽以義陰以柔順以君子小人釋小大之義○厚齋  
氏消長故曰易以天道明人事

象曰天地交泰后以財成天地之道輔相天地之宜以

左右民音息亮反左音佐右音佑

天地交而陰陽和則萬物茂遂所以泰也人君當  
體天地通泰之象而以財成天地之道輔相天地之  
宜以左右生民也此成謂體天地交泰之道而財制  
成其施為之方也輔相天地之宜天地通泰則萬物

茂遂人君體之而為法制使民用天時因地利輔助  
化育之功成其豐美之利也如春氣發生萬物則為  
播種之法秋氣成實萬物則為收斂之法乃輔相天  
地之宜以左右輔助於民也民之生必賴君上為之  
法制以教率輔翼之乃得遂其生養是左右之也或  
謂成天地之道輔相天地之宜如何程子曰天地之  
道不能自成須聖人則成輔相之如何歲有四時聖人  
春則教民播種秋則教民收斂是裁成也教民鋤耘  
灌漑是輔相也又問以左右民如何曰古之盛時未  
嘗不教民故立之君師設官以治之周公師保萬民  
與此言左右民皆是也後世未嘗教民任其自生自  
闕而已

本謂財成以制其過輔相以補其不及朱子曰財成  
猶裁裁成成就  
之也裁成者所以輔相也且如君臣父子兄弟夫婦  
聖人便為制下許多禮數倫序只此便是裁成處至



大至小之... 亦不能如此... 參成也... 地之化... 年一之... 其理方... 會了如... 氣形全... 全體而... 其不及... 公春夏... 秋制以... 則輔相... 陽各三... 及者也... 初九拔... 傳初以... 初九拔... 傳初以... 陽交居... 下是... 有剛明... 之才而... 在下若... 也時之...

否則君子... 子之進... 牽連而起... 者以其類... 以其類不... 君子小人... 子得位... 之泰小... 否矣蓋... 連茹之... 洞林讀... 至彙字... 絕句下... 卦放此... 文晉見... 郭璞易... 林如...







然自非剛斷之君英烈之輔不能挺特奮發以革其  
弊也故曰用馮河或疑上云包荒則是包含寬容此  
云用馮河則是奮發改革似相反也不知以含容作  
弘之量施剛果之用乃聖賢之為也不遐遺泰寧之  
時人心狃於泰則苟安逸而已惡能復深思遠慮及  
於遐遠之事哉治夫泰者當周及庶事雖遐遠不可  
遺若事之微隱賢才之在僻一作側陋皆遐遠者也時  
泰則固遺之矣朋亡夫時之既泰則人習於安其情  
肆而失節將約而正之非絕去其朋與之私則不能  
也故云朋亡自古立法制事牽於人情卒不能行者  
多矣若夫禁奢侈則害於近戚限田產則妨於貴家

如此之類既不能一無斷字斷以大公而必行則是南  
字牽於朋比也治泰不能朋亡則為之難矣治泰之  
道有此四者則能合於九二之德故曰得尚于中行  
言能配合中行之義也尚配也泰九二以剛居柔  
在下之中上有六五之應主乎泰而得中道者也占  
者能包容荒穢而果斷剛決不遺遐遠而不昵朋比  
則合乎此爻中行之道矣馮河又見九之為剛陰在外有遐遠象不遺之者九  
剛大也朋亡又見二之為中六繫泰卦上下三爻得  
陰陽之中五二兩爻又各適陰陽之中只九二一爻  
亦自有中行之象若有包容而無斷制非剛柔相濟  
之中也必包容荒穢而又果斷剛決則合乎中矣雖  
不遺遐遠而或自於吾之黨類則易至偏重非輕  
重不偏之中也唯不遺遐遠而又不昵朋比是不  
忘遠又不泄瀉合乎中矣本義兩而字當細玩



象曰包荒得尚于中行以光大也

**傳**象舉包荒一句而通解四者之義言如此則能配

合中行之德而其道光明顯大也或問包荒得尚于

九二剛中有光大之德乃能包荒邪為是包荒得尚

于中行所以光大邪朱子曰易上如說以中正也皆

是以其中正方能如此此處也只做得以其

光大說若不是箇心曾明羈底如何做得

九三无平不陂无往不復艱貞无咎勿恤其孚于食有

福偽彼反

**傳**三居泰之中在諸陽之上泰之盛也物理如循環

在下者必升居上者必降泰久而必否故於泰之盛

與陽之將進而為之戒曰无常安平而不險陂者謂

无常泰也无常往而不返者謂陰當復也平者陂往

者復則為否矣當知天理之必然方泰之時不敢安

逸常艱危其思慮正固其施為如是則可以无咎處

泰之道既能艱貞則可常保其泰不勞憂恤得其所

求也不失所期為孚如是則於其禄食有福益也禄

食謂福社善處泰者其福可食也蓋德善日積則福

禄日臻德踰於禄則雖盛而非滿自古隆盛未有不

失道而喪敗者也泰將過于中泰將極而否欲來

之時也恤憂也孚所期之信也戒占者艱難守貞則

无咎而有福雲峯胡氏曰陽居於內為平往而外則

之平也已有陂之幾陰出於外為往返而內亦為復陽

將過乎中其陂其復此天運之必至而有復之幾况九三

存艱苦貞固之心不必憂天運之必至則泰之福可



不可以陰之必復而動其心也。○建安止氏曰：字指六四不識以孚之字，不以三陰之復而動其慮，唯巖於自守以防之，則無幾長享所有之福矣。○為徐氏曰：或曰陰陽交暉，否泰相仍，時勢然也。雖巖恤如之，何曰平陂往復者，天運之不能無艱貞勿恤者，人事之所當盡。天人有一交勝之理，處其交履其會者，必有變化，持守之道，若一譏之天運，以為無預於人事，則聖人之易，可无作也。

象曰：无往不復，坤入地際也。

○无往不復，言天地之交際也。陽降于下，必復于上。

陰升于上，必復于下。屈伸往來之常理也。○一作理，因

天地交際之道，明否泰不常之理，以為戒也。○雲峯胡

際字，天地否泰之會，陰陽消長之交。○東萊呂氏

曰：无平不陂，无往不復。○翻陽董氏曰：按程傳

裹本作无平不陂，无往不復。○翻陽董氏曰：按程傳

六四翻翻不富，以其鄰不戒以孚。

○六四處泰之過中，以陰在上，志在下，復上二陰亦

志在趨下，翻翻疾飛之貌。四翩翩就下，與其鄰同也。

鄰其類也。謂五與上。夫人富而其類從者，為利也。不

富而從者，一其志同也。三陰皆在下之物，居上乃

失其實，其志皆欲下行，故不富而相從，不待戒告而

誠意相合也。夫陰陽之升降，乃時運之否泰，或交或

散，理之常也。泰既過中，則將變矣。聖人於三尚云艱

貞，則有福。蓋三為將中，知戒則可保。四已過中矣。理

必變也。故專言始終反復之道。五泰之主，則復言處

泰之義。○泰已過乎中，泰已極矣。故三陰翻然而下。



復不待富而其類從之不待戒令而信也其占為有  
小人合交以害正道君子所當戒也陰虛陽實故凡  
言不富者皆陰爻也朱子曰不富以其鄰言不待富  
者小人之心也其來也必不利君子之貞矣三將過乎中  
且以艱貞為君子之戒四已過乎中君子所當戒固  
不待言也○中溪張氏曰陽之進曰援茅以其自下  
而上升之難也陰之返曰翩翩以其自上而下復之

象曰翩翩不富冒失實也不戒以孚中心願也

**傳**翩翩下往之疾不待富而鄰從者以三陰在上皆  
失其實故也陰本在下之物今乃居上是失實也不  
待告戒而誠意相與者蓋其中心所願故也理當然

者天也衆所同者時也陰居下在上為失實  
垂巽峯胡氏曰以德言則凡陽為實陰為  
不實以位言凡陰在上皆為失實也

六五帝乙歸妹以祉元吉

**傳**史謂湯為天乙厥後有帝祖乙亦賢王也後又有  
帝乙多士曰自成湯至于帝乙罔不明德恤祀稱帝  
乙者未知誰是以文義觀之帝乙制王姬下嫁之禮  
法者也自古帝女雖皆下嫁至帝乙然後制為其  
禮法使降其尊貴以順從其夫也六五以陰柔居君  
位下應於九二剛明之賢五能倚任其賢臣而順從  
之如帝乙之歸妹然降其尊而順從於陽則以之受  
祉且元吉也元吉大吉而盡善者也謂成治泰之功



也。建按丘氏曰：商之君以天干甲乙丙丁為次，帝乙乃陰貴而下嫁之禮者也。歸者嫁也，歸帝之妹則陰雖貴而以下降，以就於陽，乃泰之義。以此爻社斷獲元吉，而厚齋馮氏曰：福社自天泰之時，天道下濟，故多以福社言之。

有社而元吉矣。凡經以古人為言，如高宗箕子之類者，皆倣此。宋子曰：帝乙歸妹，今人只故道理，譬喻推傳哀公九年晉趙鞅卜救鄭陽虎，以周易筮之遇泰之需，曰：宋方吉不可與也。微子帝乙之元子也，宋鄭甥舅也，社祿也。若帝乙之元子歸妹而有吉祿，我安得吉焉？乃止。臨川吳氏曰：六五以柔中應在下之剛中，帝女下嫁從夫之象，泰卦互體及卦變皆成歸妹卦。故以歸妹為辭，按京房傳載湯歸妹之辭曰：元以天子之尊而乘諸侯之義，必以事爾，夫必以世義。

象曰：以社元吉，中以行願也。  
傳：所以能獲社福且元吉者，由其以中道合而行其志願也。有中德，所以能任剛中之賢，所聽從者皆其志願也。非其所欲，能從之乎？  
進齋徐氏曰：中以行願，勉強。

上六：城復于隍，勿用師。自邑告命，貞吝。  
傳：掘隍，土積累以成城。如治道積累以成泰，及泰之終，將反於否，如城土頽圯，復反于隍也。上泰之終，六

甘肅附錄：善要。是復世。如事。以。此。為。之。或。乃。因。是。義。指。帝。乙。為。湯。而。謂。非。受。辛。之。父。者。感。矣。○雙湖胡氏曰：蓋以京房傳則帝乙為湯盜以陽虎之言則帝乙為紂父。姑兩存之。以備參考。然其為嫁妹之辭則一耳。

終將反於否，如城土頽圯，復反于隍也。上泰之終，六







細不富則表已過中而否欲來之時也六五言帝乙歸妹則人君保泰之事上六言城復于隍則泰轉而為否矣天下豈有常泰之時乎○誠齋楊氏曰乾坤開闢之世乎也家洪荒之世乎需養結繩之世乎訟師改泉涿鹿之世乎高復書契大法之世乎泰通堯舜雍熙之世乎過此而後泰而否否而泰一治一亂厚齋馮氏曰自乾坤之後始涉人道經歷六劫險阻備嘗內有所畜外有所履然後致泰而泰之後否即繼之以此知斯人之生立之難而喪之易國家之興成之難而敗之易天下之治致之難而亂之易此又序易者之深意而亦天地自然之理也

三三三 乾坤下  
**傳**否序卦泰者通也物不可以終通故受之以否夫物理往來通泰之極則必否否所以次泰也為卦天上地下天地相交陰陽和暢則為泰天處上地處下是天地隔絕不相交通所以為否也

**否**之匪人否備  
**傳**天地交而萬物生於中然後三才備人為最靈故為萬物之首凡生天地之中者皆人道也天地不交則不生萬物是无人道故曰匪人謂非人道也消長闔闢相因而不息泰極則復否終則傾元常而不變之理人道豈能无也既否則泰矣雲峯胡氏曰以天

道絕矣匪人也以人心言人欲為主於內天理緣飾於外失其所以為人矣匪人也



不利君子貞大往小來

**傳**夫上下交通剛柔和會君子之道也否則反是故

不利君子貞君子正道不塞不行也大往小來陽往

而陰來也小人道長君子道消之象故為否也

**本義**否閉塞也七月之卦也正與泰反故曰匪人謂

非人道也其占不利於君子之正道蓋乾往居外坤

來居內又自漸卦而來則九往居四六來居三也或

疑之匪人三字衍文由比六三而誤也傳不特解其

義亦可見劉氏曰否之時雖不利君子之貞君子之

○雙湖胡氏曰大性小來卦變也否自泰來二陽往

外三陰來內成否也○進齋徐氏曰泰先言小往大

來而後言言亨是以天運陰陽之人事否先言匪人

利君子貞而後言大性小來

則歸之天否則責之人聖人之意深矣

象曰否之匪人不利君子貞大往小來則是天地不

交而萬物不通也上下不交而天下无邦也內陰而

外陽內柔而外剛內小人而外君子小人道長君子

道消也

**傳**夫天地之氣不交則萬物无生成之理上下之義

不交則天下无邦國之道建邦國所以為治也上施

政以治民民戴君而從命上下相交所以治安也今

上下不交是天下无邦國之道也陰柔在內陽剛在

外君子往居於外小人來處於內小人道長君子道

消之時也臨川吳氏曰天地之氣交則萬物發達而

否天地之氣不交則萬物闕而死亡

王



天地不相交通故為否否塞之時君子道消富觀  
象曰天地不交不君君子以儉德辟難不可榮以祿  
法音 辟難 去音

否塞之象而以儉損其德避免禍難不可榮居祿位  
也否者小人得志之時君子居顯榮之地禍患必及  
其身故宜晦處窮約也張子曰天地閉則賢人隱君  
矣○隆山李氏曰泰之時君子於此時則包小人故泰之  
象辭止論后以財成輔相而不及君子小人故泰之  
小人勝則言君子故曰天地閉賢人隱善乎其處否者  
難而辭榮祿孔子曰天地閉賢人隱善乎其處否者  
也

本義 收斂其德不形於外以避小人之難人不得以  
祿位榮之平菴項氏曰儉德避難不與言交也不得  
而榮非戒其不可榮也○建安丘氏曰儉德避難象坤  
陰之吝不可榮也○乾初九之  
世無悶不可榮以祿也

死邦以分天下之民民之情上通於天則天下不治  
而為泰若君心不下逮民情不上通是上下隔絕不  
交天下雖有邦與無邦同矣所以為否也○建安丘  
氏曰內陰外陽以天道言○節齋蔡氏曰彖傳言陰陽者  
惟泰否而已蓋泰否二卦皆具乾坤之體也而泰言  
健順則乾坤之德否言剛柔則其質也否者氣藏乎  
實而不交故不可言德言但言其質而巳○李氏曰夫  
否泰反其類故否之辭皆與泰反○隆山李氏曰夫  
陰陽二氣對行乎天地間或者謂陽一而陰二故君  
子少小人多治世少亂世多然自有天地以來陰陽  
二氣分于四序无一歲不得其平者而君子小人治  
亂之渾則或不齊豈幽陰之氣獨盛於人間而太  
不爾邪是自然之理治亂有可易之理  
特在人所以制之者如何耳否之世雖則小人道  
易者所以極論其消小人長君子亦必有道矣此作  
消長而寄之於



初六拔茅茹以其彙貞吉亨

**傳**泰與否皆取茅為象者以羣陽羣陰同在下有牽連之象也泰之時則以同征為吉否之時則以同貞為亨始以內小人外君子為否之義復以初六否而在下為君子之道易隨時取義變動无常否之時在下者君子也否之三陰上皆有應在否隔之時隔絕不相通故无應義初六能與其類貞固其節則處否之吉而其道之亨也當否而能進者小人也君子則伸道免禍而已君子進退未嘗不與其類同也程傳

**本義**三陰在下當否之時小人連類而進之象而初

之惡則未形也故戒其貞則吉而亨蓋能如是則變而為君子矣朱子曰此茅茹貞吉亨這是在否初六君子始以類進君子難進故聖人勉之以征否之初六小人始以類進小人進而為邪故聖人戒之以貞○建安直氏曰君子小人本无定名唯正與不正而已正便是君子不正便是小人否小人長之卦不利君子正之時也以下三陰言之則皆為時之小人唯初六之過未形易於從善聖人於此則以正勉之蓋小人而能正則變為君子矣故彖辭以貞字屬君子而初六以貞字訓小人所以為君子謀也

象曰拔茅貞吉志在君也

**傳**爻以六自守於下明君子處下一作之道象復推明以象君子之心君子固守其節以處下者非樂於不進獨善也以其道方否不可進故安之耳心固未



嘗不在天下也其志常在得君而進以康濟天下故  
曰志在君也兼山郭氏曰居廟堂則憂其民處江湖則憂其君蓋泰之志在外而否之志在君之意也

**本義** 小人而變為君子則能以愛君為念而不計其

私矣臨川吳氏曰泰初九應六四六四陰也民也初九志在外否初六應九四九四陽也君也初之陰志在承君不自植私黨而同仕公朝故曰志在君

六二包承小人吉大人不亨

**傳** 六二其質則陰柔其居則中正以陰柔小人而言則方否於下志所包畜者在承順乎上以求濟其否為身之利小人之吉也大人當否則以道自處豈肯枉已屈道承順於下哉自守其志而已身之否乃其

道之亨也或曰上下不交何所承乎曰正則否矣小人順上之心未嘗无也中溪張氏曰六二以柔居柔之時羣小彈冠相慶可謂小人吉矣唯大人之德以儉約自守不求榮祿身之否乃道之亨故曰大人否亨○潛室陳氏曰此爻程傳謂承順乎上求濟其否為身之利小人之吉看來只是否之時居中用事為卦之主但其質柔順而居中正乃小人之忠厚言承君子者故在小人分上不害為吉大人如是則可羞矣

**本義** 陰柔而中正小人而能包容承順乎君子之象

小人之吉道也故占者小人如是則吉大人則當安

守其否而後道亨蓋不可以彼包承於我而自失其

守也朱子曰易中亦有時而為小人謀如包承小人則吉但此雖為小人謀乃所以為君子謀也包承君子則

包得許多承順底意思○雲峯胡氏曰初之否小形



故不稱曰小人至六二則直以小人為矣泰卦變而為否也  
吉亨否初爻辭亦曰吉亨否之初猶可變而為否也  
二曰小人吉大人否亨於是乎成否矣曰大人否亨  
者見得否者君子之事小人固無所謂否也小人能  
包容承順乎君子小人之身雖否大人不可以其包承  
於我而自失其守大人之身雖否大人之道固亨也  
象曰大人不亨不亂羣也

**傳**大人於否之時守其正節不雜亂於小人之羣類  
身雖否而道之亨也故曰否亨不以道而身亨乃道

之否也不云君子而云大人能如是則一无其道大  
也本義言不亂於小人之羣陰云峯胡氏曰二陰在下

其羣所亂雖否而亨矣

六三包羞

**傳**三以陰柔不中不正而居否之切近於上非能守

道安命窮斯濫矣極小人之情狀者也其所包為謀

慮邪濫无所不至可羞恥也陰居陽而不中

正小人志於傷善而未能也故為包羞之象然以其

未發故无凶咎之戒朱子曰初六是那小人欲為惡

已是在打破頭向了然尚自承順那君子未肯十分

小人在到六三便全做小人了所以包許多羞恥夫

凡小人做了罪惡他心下也自不穩當此便是包羞

之說建安白氏曰否下三爻雖皆陰類然初六六

二則尚介乎君子小人正邪之間獨六三則邪而不

正絕乎小人矣宜其不顧屈辱而包羞忍恥也雲

峯胡氏曰二與三皆陰柔故皆有包羞之象六二陰

柔中正其所蘊者欲承順乎君子六三陰柔不中正

所蘊者直欲傷善君子而未發也倘其自以為可羞

則亦羞恥之心義之端也故不言凶咎

象曰包羞位不當也

象曰包羞位不當也



傳陰柔居否而不中不正所為可羞若處不當也

東萊呂氏曰人無有不善所以包蓄邪濫至可羞恥

九四有命无咎疇離社

傳四以陽剛健體居近君之位是以濟否之才而得

高位者也足以輔上濟否然當君道方否之時處逼

近之地所惡在居功取忌而已若能使動必出於君

命威柄一歸於上則无咎而其志行矣能使事皆出

於君命則可以濟時之否其疇類皆附離其福祉離

麗也君子道行則與其類同進以濟天下之否疇離

社也小人之進亦以其類同也

而外君子至是而否極矣寶武何進倚元舅之親招集天下名儒碩德共起而圖之宜若可為也然命不出於君而下不應故與疇類皆陷於禍

傳否過中矣將濟之時也九四以陽居陰不極其

剛故其占為有命无咎而疇類三陽皆獲其福也命

謂天命朱子曰否已過中上三爻是說君子言君子

乎否體只緣他是陽故可以為有為然須有命方得

有命是箇幾會方可以為有為須是箇築著

著時節方做得事成方无咎又曰有命无咎疇離社

這裏是吉凶未判須是有命方得无咎故須得一箇

辛會方能轉禍為福○問九四三陰已過而陽得亨

則否過中而將濟之時與泰九三正相類曰泰九三

時已有小人便是可畏如此故艱貞則无咎否下二

爻君子尚畏也至九四即不畏之矣故有有命无咎

疇離社之象占○進齋徐氏曰否九四有命即泰九

三无往不復之義言陰陽往來否泰反復天命之常

道固如此也○雲峯胡氏曰諸解皆以命為君命不

徐夔宋人  
炳又元人



有命... 言之... 四皆... 咎而... 交接... 可為... 判必... 本義... 外蓋... 天可... 辭尚... 離社... 至此... 慮何...  
有命... 言之... 四皆... 咎而... 交接... 可為... 判必... 本義... 外蓋... 天可... 辭尚... 離社... 至此... 慮何...

象曰有命无咎志行也

傳有君命則得无咎乃可以濟不其志得行也

日君子不可... 行以居... 乎

九五休否大人吉其亡其亡繫于苞桑

傳五以陽剛中正之德居尊位故能休息天下

之否大人之吉也大人當位能以其道休息天下之

否以循致於泰猶未離於否也故有其亡之戒不既

休息漸將反及泰不可便為安肆當深慮遠戒常

虞不亡之後來曰其亡矣其亡矣其繫于苞桑謂為安

固之道如維繫于苞桑也桑之為物其根深固苞謂

叢生者其固尤其聖人之戒深矣漢王允唐李德裕

不知此戒所以致禍敗也繫辭曰危者安其位者也

亡者保其存者也亂者有其治者也是故君子安而

不忘言繫而不亡治而不忘亂是以身安而



可得也。故曰中正以居尊位能休時之不已

之事也。故此之曰大人遇之則吉。然又當戒懼如

繫辭傳所云也。或問九五其亡其亡繫于苞桑如何

朱子曰有戒懼危亡之心則便有苞

桑繫固之象蓋能戒懼危亡則如繫于苞桑堅固不

拔矣如此說則象占乃有收殺非是其亡其亡而又

繫于苞桑也又曰九五以陽剛得位可以休息天下

之否然須常存得危亡之心方有苞桑之固不知聖

人於此不泰只管說包字如何須是象上如何取其義

今曉他不得問看否泰二卦見得泰无不若是有

手段底則是稍遲得曰自古由治而入亂者勿由亂

而入治者難治世少不支吾便入亂去亂時須是大

人休否方做得進齊徐氏曰不占六一柔也故以大

人小人對言蓋雖占塞之時未嘗无陽類也九五剛

也故以大人獨言大人即九五也。雲峯胡氏曰二

五皆以大人言蓋以大人而處六二之時有德无位

當守其否而後道亨以大人而居九五之位則有德

有位能休時之否矣然則九五休否之大人即六

所謂否亨之大人也前日不能處不口而亨今日

休天下之否乎然謂之休不占雖暫自德未盡

九五大入當休不占之初即有戒懼危亡之心即

之方休已有包桑繫固之象矣其卒能傾否而為泰

也固

象曰大人之吉位正當也

有大人之德而得至尊之正位故能休息天下

之不是以吉也元其位則雖有其道將何為乎故聖

人之位謂之大寶中溪張氏曰處位而能獲吉者以

位則占安能吉哉此漢光武自隴蜀既平之後未嘗

不存苞桑之戒者是也。勿軒熊氏曰泰不能不占

者六五柔馬之君當任其咎占終復泰者九五剛明

之若是賴焉然則為君者與其為泰六五之柔寧為

否九五

上九傾否先不占後喜

上九之終也物理極而必反故泰極則不占

上九之終也物理極而必反故泰極則不占

上九之終也物理極而必反故泰極則不占

上九之終也物理極而必反故泰極則不占



則泰上九否既極矣不道傾而變也先極否  
後傾喜也否既極矣後喜也以陽剛居否極  
能傾時之否者也其占為先否後喜朱子曰易為君  
又如是小人得志之時然不六段會做得事初則如此  
一又如此三雖做得此箇也不濟事到四則聖人便  
說他那君子得時否漸次反泰底道理五之苞桑繫  
辭中說得條暢盡之矣上九之傾否到這裏便傾  
否做泰又曰否本是陰長之卦九五休否上九傾否  
又自大故好蓋陰之與陽自是不可相无者今以四  
時寒暑而論若是无陰陽亦做事不成但以善惡及  
君子小人而論則聖人直是要消盡了惡去盡了小  
人蓋亦抑陰進陽之義其於坤卦會畧發此意○重  
溪王氏曰言傾否而不言否傾人方居多焉以陽剛  
之才居否之終固所優為也○雲峯胡氏曰九四有  
命是已過中將濟之時九五休否是方休息可  
濟之時上九傾否則如水之傾否於此盡矣先否後  
喜此喜字又自其亡其亡戒懼中來○問立氏曰  
泰之終言戒後于惶以戒之否之終言先否後喜以  
勸之若以否泰相為一一定之數則易不必作此

宗傳

和靖尹氏曰易之道如日星但慮於理未精  
會即指於理者也問所謂機會豈非當泰之時便  
裁成輔相當否時便可斂德避難否曰非也易道  
也若是其時人誰不會如此做正在未到泰之止六  
便要知泰將極未到否之上  
九便知否欲傾也此謂機會

象曰否終則傾何可長也

傳否終則必傾豈有長否之理極而必反理之常也

然反危為安易亂為治必有剛陽之才而後能也故

否之上九則能傾否屯之上六則不能變屯也

曰否卦以大往小來為義故內三陰爻屬不口外三陽  
爻屬泰初六言援柔則小人用事之始六一言包承  
則小人得志之時六三言包羞則小人欲傷善而未  
能之意此三爻皆以否言也至九四言有命无咎則  
否已過中而泰欲來之時也九五言繫于苞桑則人  
君休否之時九言先否後喜則否傾而為泰矣天  
下豈有終  
法雖在外  
六下下應九二有柔得尊





而能卜則象故六爻以交相應為善不口則三陰  
內有心入方性之象必雖在外九五得位有剛安  
中正以與義取與成卦之辭不同也

周易傳義大全卷之五





