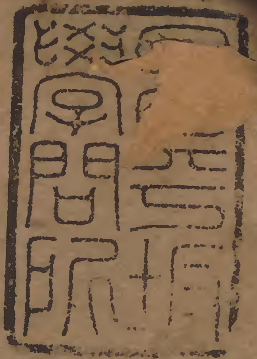


上諭條例

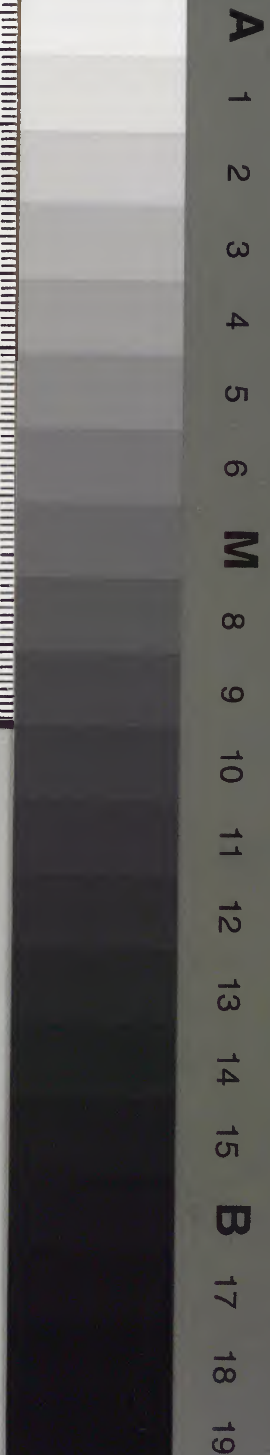
二百十七



| | | | |
|-----|---|---|-----|
| 漢書門 | | | |
| 八 | 九 | 〇 | 四 |
| 二 | 一 | 四 | 八 |
| 三 | 二 | 一 | 六 |
| 冊 | 架 | 函 | 號 類 |

| | | | |
|------|---|---|---|
| 內閣文庫 | | | |
| 三 | 八 | 九 | 漢 |
| 八 | 〇 | 四 | 書 |
| 七 | 二 | 一 | |
| 函 | 架 | 冊 | 類 |

| | | |
|------|-----------|------|
| 內閣文庫 | | |
| 番號 | 漢 | 8904 |
| 冊數 | 226 (217) | |
| 函號 | 287 | 20 |



Kodak Gray Scale



© Kodak, 2007 TM: Kodak



乾隆三十八年秋季條例目錄

吏例

教職病痊終養丁憂起復人員情願自効者准其呈明委用
京員 京察必在本衙門歷俸三年方准保列一等之處毋
庸議 各省請員揀發投供限滿人員方准揀選之處亦

毋庸議

訓飭劉秉恬不叅奏董天弼垂方將伊總督及所加宮銜概
行革退拔去孔雀翎以示炯戒

現在在籍候選人員及舉貢生監寄籍順天二十年以上本

吏

為 吏目一

三十八年秋季一

籍無依准其入籍如外省寄籍者一年內改歸原籍

順天府府尹府丞等官缺出開列人員籍隸直省者概行扣

除

四庫全書謄錄諸生毋庸纂修提調等官保舉

訓飭溫福垂方債事所賞伯爵銷去但念其陣亡仍交部議

卹應得何世職即令伊子永保承襲

阿桂等奏賊番滋擾進掃金川

恩詔後到任之員例不給封

淮徐海三屬發塚開棺應參文職案件統歸漕河二督畫

辦理

七八品官貶封叔父母與例不符

經徵正雜錢糧以奉

旨分年帶徵將原參降職降級帶罪徵收減等完結仍另行起限催

徵如限內完解不足所分之數將經催各官分別叅處

八旂陞遷官員如寔係親老不能遠離者得缺後許其呈報

該部聲明引見酌量改用

各省委署道府副將如陞遷事故總兵委署均隨時奏明

正定鎮總兵都明阿染疾應行解任調理

訖爾謹奏留木和倫等六員在甘補用

騰越州知州吳楷照所降之級仍留原任

克州府沕河通判改為克州府沕河同知沂州府沂河同知

改為沂州府沂河通判

顏希深馳驛前赴四川角木交一路幫同鄂寶辦理糧務

隨同軍營辦理糧運臺站之主事裕善等遇有本部員外缺

出即行陞補

吉木薩巡檢經管倉糧專設斗級

期成額在葉爾羌辦事二年有餘着回京

京兵經過各地方官並派出經理之侍郎等交部議叙

陝西潼關廳缺將錢人龍陞補其部選之汪臯鶴以相替司

知缺補用

吏部尚書託齋准其解任調理

教職病痊終養丁憂起復人員情願自効者准其呈明委用
吏部為教官委署乏員請將候補人員酌署以專職守事文異司
案呈內閣抄出湖南學政褚廷璋奏前事等因乾隆三十八年四
月初三日奉

硃批該部議奏欽此議得湖南學政褚 奏稱恭查乾隆三十三年奉
上諭教職遇有員缺向來率委別學教官代理此等司鐸微員兩任豈
能兼顧現在各省有挑選二等舉人在籍候選教職之員伊等得缺
尚遲如有情願自効者即赴本省督撫報明聽候該督撫會同學政
挨次派委暫署則員缺既不久懸而需次者亦不令閒曠自為一舉

條奏 吏

為

教職病痊一

三十九年秋季四

西得欽此欽遵仰見我

皇上加意學校慎重職守之至意惟是教官出缺需署甚多揀發人員為數不敷委用臣于前年春初抵楚時上屆揀發二等舉人久已選完無人可委仍不免就近兼署且有以知縣暫攝者一切辦公每多牽掣上年蒙

恩揀發二等舉人二十八名未楚方得委署有人但此二十八名中現已選用十二人委用六人尚餘十人約年內即可用完過此仍不免有一人兩任兩任不能兼顧之虞臣思教職項下尚有病痊起復候補人員伊等曾經受任較候選者更為嫻熟似可仿照揀選

二等舉人之例有情願自効者令其赴省報明聽候委用其病缺先後仍按原班次第如此則于銓法並無更碍而署員是敷委員不致以兼顧貽悞該員等不令閒曠亦必倍加感激報効等因前來查各省教職缺出向例由布政司詳請該督撫于別學教官內選派委署或一時不得其人即以本州縣印官暫行兼攝惟是教職有課士之責以微員而管理兩任原難兼顧州縣事務紛繁雖暫行兼攝亦有未便是以乾隆三十三年欽奉

諭旨各省挑選二等舉人如有情願自効者即赴本省督撫報明聽候該督撫會同學政挨次派委暫署各省現俱遵照辦理今該學政

吏為

教職病痊二

三十年秋季五

係奏

奏稱教官出缺需署甚多揀發人員為數不敷委用仍不免有一人兩任不能兼顧之虞請以教職項下病痊起復人員仿照二等舉人之例有情願自効者令其赴省報名聽候委用等語查教職病痊起復均係曾經受任例應候補人員與別項在籍候選者不同今二等舉人既准暫行委署則前項候補教職未經銓補以前遇有缺出暫令署理亦屬可行且與銓法無碍應如該學政所請嗣後各省教職凡病痊終養以及丁憂起復人員有情願自効者准其赴省呈明聽候該督撫委用遇有缺出先儘二等舉人再委候補教職其補缺先後仍由臣部按伊等應用班次銓補如蒙

俞允臣部遵行直省各督撫一體遵照等因乾隆三十八年四月二十

六日奉

旨依議欽此

吏為

教職病痊三

三

京員 京察必在本衙門歷俸三年方准保列一等之處毋
庸議各省請員揀發投賦限滿人員方准揀發之處亦毋
庸議

吏部為敬陳管見仰祈

聖鑒事 臣等議得內閣抄出掌福建道監察御史邱 奏稱竊臣伏查
京員

京察與外官揀發之例有應行酌定者謹就臣愚見所及為我
皇上陳之

一京員

條 吏 為

京員 京察一

三 京察之

京察必在本衙門歷俸已滿三年方准一等以重
鉅典也切思三年

京察黜陟彼聞其一等人員如引
見記名俱得邀

恩特擢是庸斯選者非在本衙門久任勤勞政績卓著豈得濫叨乃查
京察向例凡各員由別衙門陞調補授者到任但過半年照例不論
其本任歷俸與准其統計前俸一體保送列為一等雖人材賢否
難逃

聖主洞鑒各該堂官保舉亦自無不失公矢慎保舉固貴得其方而增

俸亦宜循其次伏查各省

六計官員必在本省歷俸已滿三年該上司灼見真知者始准列入荐
剡其在別省年月俱不准接扣辦理極為至善獨京員本俸雖淺
俱准前後統計切恐既開便易之路亦長躁進之風似于激衍

大典尚有未協臣懇請嗣後京員

京察必在本衙門歷俸已滿三年者方准保列一等其俸淺者不得
與以示平允則既先絕倖進之途而

察典益昭慎重矣

一各省請員揀發宜到部投供之限已滿人員方准揀選以杜趨

各系吏

為

京員 京察二

三年秋季八

避也切查候補候選人員起有本籍地方官赴選文結仍須取其
同鄉京官印結赴部投供限滿五十日方准銓選定例極為周詳
惟遇有標發挑選則雖未投供及供限未滿但取有同鄉京官印
結俱准其與挑伏思揀發雖與定缺有間但已發往到省即可先
行委署漸次題補視守部候選一時尚未得缺者似反較優乃月
選則示以限期揀發則不拘時日辦理似未畫一且兩年遇有遠
省揀發吏部將已投供各員具指名通傳如揀選不到則照規避
例恭草歷經辦理在案獨未投供人員則無憑指傳其中保無有
取巧之員自知選期尚早意存趨避遇遠省則觀望不前既免規

避之議遇近省仍可取結揀選易啓倖獲之心臣愚請嗣後凡請
員揀發除例不投供之佐雜微員仍照舊辦理其應投供人員俱
須供限已滿方准揀選以示限制則各員無從趨避而官方益肅
矣臣愚昧之見是否有當伏祈

皇上睿鑒訓示謹奏請

旨奉

旨該部議奏欽此查定例三年

察其應考察各員令堂官將才守兼優政績卓著寔係稱職者若到
任已過半年不論其本任歷俸統計前後歷俸已滿三年俱准其

察吏為

京官 察三

三年秋九

例考

一體保送又例內降調補用及廢員起用並非本案開復及不勝道府之任改補京員者俱不准計前俸等語細繹例意原以各部院人員果係才猷素著堪膺保薦雖經陞調別衙門若歷俸已過半年該堂官自無不灼見真知是以例准保薦其降補以及改補之員向例仍扣足三年不准接筭前俸京非未及三年概入考察定例已屬詳條今擬該御史奏稱

京察

一等人員非本衙門久任勤勞政績卓著者不得濫叨請照外省大計卓異保薦官員本省歷俸三年之例必在本衙門歷俸已滿三年方准保列一等別衙門陞調補授俸淺者不得予以示平允等語

查外省

大計

督撫于所屬道府州縣等官地方遠近不一未能時常接見其賢否優劣一時原難以周知故必酌定本省歷俸三年之限方准保薦至在京部院官員該堂官朝夕接見其居官賢否時時可以留心體察是以定例已過半年者即准其接筭前俸一體保舉且部院陞調各員或論俸推陞或奉

特旨

調補或經該堂官奏明陞調多係歷俸已久才堪辦事之員若必概拘以本衙門歷俸三年之限即有才具出眾人員堪以保送在原衙門本屬合例轉因陞調改任以致年例未符不得列入考列

察吏為

京員 京察四

三年秋季

供券

至各該堂官因一時少合例之人或不免將循謹著額之員荐舉充數是欲嚴考察之例轉落遷就之端殊非鼓舞人才核實辦公之道應將該御史所奏京員

京察

必在本衙門歷俸三年方准保列一等之處毋庸議又該御史奏稱各省請員揀發向例凡未投供及供限未滿人員俱准與挑不無意存趨避請嗣後除例不投供之佐雜微員仍照舊例辦理外其應投供人員俱須供限已滿方准揀選以示限制等語查各省揀發人員本與月選不同蓋月選各有定限揀發則不拘時日是以候選候補七品以上官員例應人文到部按月投供扣限銓補

至于各省請發人員數項不一人數不等奏

見為

如遇投供人數不敷即將人文到部未經投供人員一體示傳以俟揀選若揀發遠省指名傳喚不到均照規避例議處即如從前揀發雲南等省投供知府同知知州不敷則將截取印中員外及記名以同知等官陞用主事及京官一併傳令揀選是其明証若如該御史所奏必須供限已滿人員方准揀選不惟未經投供者不得與選即供限未滿者亦須扣除勢必揀選無人不敷揀用于

系吏

為

京員

京察五

三十八年秋

候奏

事寔有難行且向來未經撥供人員凡上次投遞屢歷得與挑選
不以遇有遠省請發即可指名傳喚無故不到俱一例參處亦無
所施其取巧規避之技應請仍照舊例辦理將該御史所奏之處
亦毋庸議等因于乾隆三十八年六月二十二日題二十四日奉
旨依議欽此

訓飭劉秉恬不恭奏董天弼乘方將伊拖督及所加官街概
行革退拔去孔雀翎以示炯戒

吏部為欽奉

上諭勦考功司葉呈內閣抄出乾隆三十八年六月二十六日奉

上諭小金川逆首僧格桑侵佔底木達等處並擾及木果木軍營之事
昨已有旨通諭矣至溫福軍營失事其罪不在劉秉恬而小金川一帶
後路不能妥密預防及不查參董天弼之處劉秉恬寔不能辭咎本
年春間因將軍等分路進攻金川所有美臥帶等處連連賊境要隘
諭令劉秉恬悉心籌畫酌量派兵防守並令劉秉恬在美諾彈壓又

吏部為

訓飭劉秉恬

三十八年秋李十二

今其移駐後花角克往來必不敷防守即當早奏調兵
今賊人仍從美卧溝潛出侵擾則劉秉恬所謂嚴防者何事又前
令董天弼於底木達布朗郭宗駐守並巡防美卧溝一帶又以董天
弼懦弱無能復交劉秉恬隨時查察倘不實心出力即擬是嚴恭治
罪乃前據溫福奏董天弼退駐美諾無馳安逸經溫福嚴飭札催始
回底木達其另立一小營並不在官寨駐守不聞敵日旋致失事則
係劉秉恬干事後始行奏明溫福身在軍營攻剿尚知董天弼措置
軍方之處即行飭責劉秉恬近在發拉角克豈轉毫無聞見何不
早為恭奏則該督之駐彼經理又屬何事此次賊匪滋擾皆由董天弼

玩愒所致寔屬死有餘辜而劉秉恬之罪亦與董天弼相去無幾前
因劉秉恬在軍營督辦糧運諸務頗能奮勉出力不辭勞瘁是以加
恩授為提督並賞戴孔雀翎晉階太子少保令防守後路緊要大事
貽誤若此寔不能復為寬解若不加以懲儆轉以朕有意曲庇何以
服衆人之心即劉秉恬自問亦何顏復戴花翎忝任提督乎此事若
在他人即當重治其罪第念劉秉恬係初經任用之漢人且平日辦
理他事尚屬認真姑從寬典劉秉恬毋庸俟該部嚴加議處即將伊
提督及所加官銜駢行革退拔去孔雀翎以示炯戒仍加恩賞給按
察使銜在軍營隨同辦事俾勵後效所有四省提督員缺即着富勒

渾調補在美諾等處辦事熟劉秉恬例用欽差大臣閱防文綬去年獲咎之由係沾染外省袒護惡習尚無大罪在當時不得不加以創懲念其向來頗能辦事尚可棄瑕錄用文綬著加恩補授湖廣總督仍照富勒渾之例署理四川總督印務在官辦理地方事務如有關係軍需之事仍著往來查辦其湖廣總督印務仍著陳祖蔭行署理至此富勒渾本因查辦糧運出口繼以山水派隊首駐督辦橋道一聞賊人侵佔底木達之信即帶領頭二樓已到黔兵馳赴蒙固橋策應防守料理俱能妥協博清額係派往蒙固橋之人亦即同富勒渾帶兵駐守蒙固橋彼時賊勢驕張若非富勒渾博清額二人統兵在彼

防範更不知成何事體而博清額旋即前往美諾與海蘭察督兵接援連日海蘭察奏到諸摺俱有條理必係博清額為軍機章京辦事年久熟習機宜故能周到若此富勒渾博清額均屬可嘉俱著交部議叙博清額並著賞戴孔雀翎朕于諸臣功罪辦理秉大公至軍旅重務賞罰尤不肯絲毫假借輕重措衡悉視其人之自取將此俯諭劉秉恬使知感愧並通諭中外知之欽此

現任在籍候選人員及舉貢生監寄籍順天二十年以上本籍無依准其入籍如外省寄籍者一年內改歸原籍

吏部為遵

旨議奏事稽勳司奏呈所有本部會題前事等因於乾隆三十八年六月二十九日題七月初三日奉

旨依議欽此相應抄單通行一體遵照其學政衙門轉行知照可也計粘單一紙

會議得內閣抄出戶部右侍郎兼管順天府府尹蔣賜榮等奏稱本年四月二十六日奉

吏部為

現任在籍候選人員一

三十九年秋季五

例奏

旨據順天府奏各省咨追核減應賠未完銀兩請分別查辦一摺內稱
無從著追名案多係寄籍人員因無踪跡可尋以致久懸案牘若令
承追各員賠補不免偏枯似應著落從前冒昧出結之官較為平允
等語但事隔多年且係向來陋習此奏追賠之處著寬免至冒昧出
結之員雖不能追咎于已往而無不可防杜于將來從前順天籍貫
官員視出結為無關輕重往往不加確核以致寄籍紛紛習焉不察
即如吏部帶領引見中多有籍隸順天而教口顯係南音者是雖有
印結大率具文了事似此積弊相沿非特承追時之浮踪無定懸案
難稽而籍貫混淆亦乖戒欺核寔之道嗣後凡籍貫人員出仕

時取具同鄉京官印結者各宜細心查核苟非真知灼見不得濫行
出結此次降旨後若有仍前混冒者除照例議罪外遇有承追無著
之項即照此奏在出結官名下追賠着順天府通行嚴飭遵照餘依
議欽此臣等跪誦之下仰見

聖主洞照積弊防杜將來

睿慮周詳無微不至伏思順天一府附隸

京畿五方襟處允應試報捐之人往往籍詞寄托希冀進身及至出
仕他省緣事告歸本籍寄籍任其所之遇有查追案件致無從
踪跡

吏為

現任在籍候選人員二

三十九年秋季去

條奏

帑項久懸種種冒混誠如

聖諭有乖戒欺核寔之道自不可不徹底清釐以除積弊臣等悉心籌議與其懲劫於事後莫若防範於事前而欲防其弊必先杜其源查順天籍貫之矯托較易而假冒較多者寔緣 籍中多有現登仕版或中式舉人進士以及青監生員此等人員一經冒籍其子弟即得牽連入籍居之不疑此外或賄徇情面凡屬戚黨朋儕更復多方援引錮習相沿牢不可破查現在以順天府屬籍貫出仕人員為數不少而在部守候銓補將登仕籍者亦復甚多若不于此量加清釐仍聽其詭寄無稽則將來

帑懸案積之弊仍無止期應請現任人員內其有並非土著寔係外省寄籍者京官限三月內在各部院衙門自行呈明外官限一年內呈明該省督撫轉咨吏部一體改歸原籍其現在赴部候補候選人員即令就近呈明吏部准其改正仍取具本籍同鄉官印結送部銓選毋庸再由地方官起文以免輾轉煩擾至在籍候選人員及舉人進士并貢監生員並令赴地方官呈明更正以上統照外官之例勒限一年如逾限不改或經告發或經驗看查出均照例治罪此內如有入籍二十年以上在京已置立產業而本籍並無產業可依者准其照例入籍仍聲明祖籍某處報明地方官以

奏 吏

為

現任在籍候選人員三

三十八年秋季十七

憑稽核其餘入籍難之而故鄉尚有親族可倚生產可資者仍令一體改歸本籍以免混淆自此清釐之後凡有六宛等縣領文赴選人員應令循例取具同鄉六品以上京官印結送地方官查核並於結內載明某人籍隸某處實係真知灼見如屬假冒將來倘有承逆無著之項願為代賠並情甘認罪字樣如此則出結之員不特畏顧考成憂恐日後賠累從前瞻徇隱匿之風可望稍息至地方官接准印結後再行詳細確查據實核辦倘該縣任意草率致有混冒察出照同鄉官濫行出結例議處庶責成各有攸歸而稽查更為周密矣抑臣等更有請者官員冒籍之例禁宜嚴而生監一途

實為士子進身之始亦應一體清釐以昭慎重查大宛二縣生童應試先於乾隆三十五年經軍機大臣奏准責令知縣教官慎選應行與保之廩生申送府丞該府丞復詳加察核如有濫送妄保等弊除將本生廩保治罪外其府丞知縣等官一併分別議處是定例已極詳明誠恐日久懈弛或視為具文應請再行申明如有承辦之員陽奉陰違情事臣等即行指名嚴恭照例查辦至於捐納貢監以及報捐職銜人員例係赴部具呈即准費銀交納戶部給發執照後再行移咨原籍行查在外省多有以籍貫未符或各舛錯咨部更正者而隸宛西縣每以並無踪跡可尋遂至視此為

吏為

現任在籍候選人員四

三十八年秋李

無閑緊要置之高擱竊思此等報捐之人將來出仕者定復不少而本籍寄籍兩無着落承遺案件之所以懸宕難稽其源亦未必不由乎此臣等酌議嗣後大宛兩縣捐納貢監並捐職人員在部具呈時即照官員赴選之例取具同鄉京官印結聲明寔係土著字樣粘連投遞方准報捐並將出結之員戶部知照臣衙門備案事後如有假冒情弊別經發覺出結官照例議處其報捐時並未呈送印結者概不准其捐納再各衙門及各倉著後書吏五年報滿後例得以從九未入等官分別選用查此等書吏冒隸大宛者亦居七八推原其故祇因書役年滿例當回籍不許逗遛生事一

有宛之籍則役滿之後仍得逗遛在京且延至赴選時取結便易可省本省領文之周折遂致相習成風冒混滋感應令各部院堂官轉飭各本司詳查各該書吏中有以他省冒托順天籍貫者令其據實自行聲明更正仍取具本籍同鄉官印結由不衙門彙送吏部查核更正其有本吏不據寔呈改本司又不嚴查更正者事發各按例辦嗣後書吏著役時即將其人籍隸某省並無假冒之處一體取結備查其各衙門供事及各館効力議叙人員照此一律辦理庶士風吏習各就清釐而仕途因之不褻或亦慎始防弊之一端等因於乾隆三十八年五月二十三日奉

條奏

旨該部議奏欽此欽遵批出到部臣等伏查人戶以籍為定如有假冒
避就情弊照律治罪例禁綦嚴惟順天大宛兩縣附隸

京畿萬民輻輳向多寄籍居住之人遂至生童應試貢監捐職吏典
充役往往藉詞依附希冀進身及至隸籍順天輒復互相牽引扶
同保結弊混滋多是以乾隆二十八年順天府臣錢汝誠有寄籍
人員不准改歸原籍之奏臣部議令於起選時呈明本籍註冊以
便查核等因奏准通行在案第本籍寄籍名既兩存意東意西踪
無一定始為倖進之徑繼開規避之端此比年來順天府遇有查
追案件每致無從踪跡

帑項久懸之所由來也願欲懲寄籍之無稽必先嚴保結之狗濫從
前冒昧出結之員蒙

皇上天恩不追既往自應稟遵

聖訓防杜將來茲據該府尹奏稱順天籍貫之矯托較易而假冒較多
者實緣寄籍中多有現登仕版或中式舉人進士以及貢監生員
一經冒籍即居之不疑旋令子弟親朋牽連入籍等語是其初以
冒籍進身者其後即為同鄉出結之人輾轉混淆伊于何底應如
該府尹所請除寄籍二十年以上在京已置立產業而本籍並無
產業可依者准其呈明照例入籍仍聲明祖籍某處以憑稽核外

吏為

現任在籍候選人員六

壬午秋季二十

條奏

其現任人員內如有並非土著是係外省寄籍者京官限三月內
在各部院衙門自行呈明外官限一年內呈明該省督撫轉咨吏
部一體改歸原籍其在籍候選人員及舉貢生監並令赴地方官
呈明更正統照外官例勒限一年除已于限內呈明或因輾轉行
查稍逾三月一年之限毋庸另行查議外如逾限竟不呈明改正
者查出照例治罪至現在赴部候補候選人員即令就近取結呈
明臣部查明准其改正仍令該員取具本籍同鄉京官印結送部
照例銓選毋庸再由地方官另取文結再該府尹奏稱官員冒籍
之例禁宜嚴而生監一途寔為士子進身之始亦應一體清釐以

昭慎重等語查順天寄籍人員既令呈明更正其子弟內多有牽
連入籍報捐應試者自應仰體

聖訓

戒欺核實徹底清釐除入籍已逾二十年外其有寔非土著從前
寄籍順天未經就職之舉人貢生及監生生員等俱勒令一體改
歸統限一年內着落本生自首咨回原籍仍取具各該本籍地方
官及儒學印結部查核如逾限不行呈改及此後仍有詭寄冒
混諸弊應照例不准撥回即行黜革究治至童生考試先由軍機
大臣會覆令大宛兩縣及該教官遵例慎選素行優謹眾所共知
之廩生申送該府丞該府丞復于臨時寔心核如有濫選妄保

吏為

現任在籍候選人員七

三十八年秋季二十一

條奏

情弊除將不生廩保治罪教官知縣議處外並將該府丞一併議處等因奉准行知遵照在案是立法已極詳明應令各該管官遵照原議實力奉行倘或陽奉陰違該府尹指名恭奏照例議處至捐納監以及報捐職銜人員將來出仕者定復不以嗣後大宛兩縣捐納人員在部具呈時即照官員赴選例取具同鄉京官印結報明實係土著字樣方准報捐並未呈送印結者概不准其捐納等語應如該府尹所請嗣後大宛兩縣捐納貢監生以及捐職人員先令取具同鄉京官實係土著印結粘呈戶部查核與例相行者方准報捐仍於收捐後將所送印結札發順天府飭交大

宛兩縣備案存查如有假冒情事別經發覺即將出結官照例議處其報捐時並未呈送印結者概不准其報捐以杜冒濫又各衙門及各倉署後書吏有他省冒托順天籍貫者令其據實自行報明改正等語應令各部院衙門詳查各書吏有冒托順天籍貫者限三月內據實報明取具同鄉官印給送部查核更正仍知照各原籍督撫至新充書吏咨部取結時務將的實籍貫三代住址詳細造冊仍取並無假冒甘結送部轉行各該省地方官具結到日准其著役如無該地方官印結者照例黜革其各衙門供事及各館効力供事即照此新例辦理自此次清釐之後凡現登仕版者

吏

為

現任在籍候選人員八

三十八年秋季三十一

既盡屬順天土著無外省寄籍之人則遇有 具同鄉印結時
自無不詳慎察核苟非真知灼見斷不肯瞻徇朦朧復開混冒之
漸所有大宛等縣領文赴選人員應令循例取具同鄉六品以上
京官印結載明某人籍隸某處並無假冒字樣送地方官查核事
後倘仍有假冒情弊別經發覺將出結官照徇情給結例降三級
調用嗣後遇有緣事回籍無從踪跡人員即於出結官名下追究
寔在居址倘無寔在居址以致承追無著即在出結官名下追究
至地方官接准印結時亦應詳細確查擬定核辦倘後任意草率
致有混冒亦照出結官例議處如此立定章程庶責成各有攸歸

稽查更為周密從前冒濫隱匿之風可望稍息矣恭候

命下臣部通行在京各部院衙門及直省各督撫府尹一體遵照辦理

吏部

為 現任在籍候選人員九

三年秋季

順天府府尹府丞等官缺出開列人員籍隸直省者概行扣
除

吏部為開列人員請照例迴避本省以昭畫一事該臣等議得吏
科給事中富 等奏前事等因一摺奉

青

所奏是該部議奏欽此欽遵抄出到部臣等伏查向例順天府府尹

府丞缺出開列請補止將籍隸順天之人聲明扣除原以府尹府
丞所轄地方止順天一府直隸非其所屬是以相沿開列今該給
事中奏稱府尹一官管轄二十四州縣非道府等官可比凡屬
員陞調恭罰及一切繁要事件與直隸提督會辦猶多恐不無掣

為 順天府府尹一

三十八年秋李孟

何奏

肘瞻狗之處請將直隸人員概行迴避等語自屬慎重官方之意
應如該給事中等所奏嗣後如遇順天府府尹府丞等官缺出開列
請補凡籍隸直省人員概行聲明扣除以昭畫一為此恭疏具題
伏祈

聖明睿鑒俟

命下之日臣部遵奉施行等因乾隆三十八年七月初一日題初三日
奉

旨依議欽此京奉

四庫全書謄錄諸生毋庸纂修擬調等官保舉

吏部等衙門為遵

旨議奏事會議得南城監察御史胡 奏四庫全書謄錄毋庸纂修擬

調等官保舉一摺奉

旨九 卿議奏欽此臣等伏查四庫全書一事仰蒙我

皇上右文稽古

特詔纂排用以甄輯陳編表章遺籍現在總裁諸臣等遵

旨查核校正次第進

呈凡內府秘書及

各吏 為

四庫全書謄錄諸生一

三十八年秋季三五

修考

武英殿官刻之本永樂大典內應抄各種已不下二三千部其各省
購借陸續彙送京師者亦已四五千部將來日盛月增卷帙倍臻
繁富均應籌核精密以昭羨脩隆規必須多用謄錄方可尅期繕
寫原與尋常修書各館照例錄取備用者不同現經總裁等先後
奏明考取保送自備資斧在館効力行走謄錄計初次選取者六
十名續行送取者四百名又因繕寫管要添取者二百名又有天
津

召試二等之舉人生監奉

旨 在館行走者十二名通計六百七十二名節經分撥各處繕寫此外

尚有續行報名應募存記在館者一百四十四名均經摠裁等傳
驗面試字樣以為預備揆次補缺之用原係隨時酌量秉公辦理
以期迅速集事而所繕之書以備

幾餘

睿覽冊府儲藏非端楷整齊不足以昭慎重現在各謄錄既經投
充自効自無不踴躍急公以冀將來得邀叙用其間量力出資情
令善書之人上緊備辦原所不禁而應募之人既多其中賢愚不
等亦難保無奉就貨緣之事如該御史所奏居奇受贖投拜師生
等情誠不可不預防其漸查前次所取謄錄自分派繕寫以來俱
各努力奮勉間有書寫不中錄試者均經隨時駁換另寫現在依

各吏為

四庫全書謄錄諸生二

三十八年秋季二十六

修奏

期進

呈併無潦草貽誤應令照舊辦理外應如該御史所奏嗣後無庸仍
令纂修提調等官保舉勝錄以絕奔競以免物議應俟該處應項
添人繕寫時先期出示曉諭有愿自脩資斧投充勝錄者取具同
鄉六品以上京官印結具呈投遞京員子弟即令該員由本衙門
具文呈送俟彙齊時總裁官酌定應用人數奏請

皇上

欽點大臣數員傳集諸臣各令當堂親書數行揮其字畫端正者
照數取錄以次充補纂修提調等官均不干預其事並示諭應募
諸生各宜安分靜候毋得稍事奔競致干罪戾仍嚴飭收呈司事

員役毋許藉勒需索如違嚴行懲辦如此酌定章程迅速辦理庶
携資鑽營者技無所施而居間指點之風亦不禁自絕矣恭候
命下臣部行咨該處遵奉施行為此奏

聞伏乞

皇上聖明

訓示謹奏請

旨等因乾隆三十八年七月初五日奉

旨依議欽此

為 四庫全書卷諸生三

三十八年秋季三

訓飭温福垂方以事所賞伯爵銷去仰念其陣亡仍交部議

卹應得何世以即令伊子永保承襲

吏部為欽奉

上諭事驗封司案呈內閣出七月初十日奉

上諭前聞温福在木果木軍營倉猝遇變臨陣捐軀特加恩賞給一等

伯爵世襲罔替嗣極別手恒奏初九日未申時忽有客民二三千並

匠役人等奔赴登春詢稱木果木炮局已被賊番槍劫大營四門閉

閉客民無可依倚因各散四初十日賊番悉眾湧至斷截大營水道

緣營兵紛紛潰散遂致失事等語是温福軍營民散在前兵潰在後

上諭吏為

訓飭温福一

二十八年秋季二十六

實係溫福未能先事預防所致營中炮火係三軍之命若聞賊擾布
郭宗之信早派精兵嚴守後路防護炮局何至為賊搶劫而客民
正從舉干亦當收之營內為彼護持即備人數以助軍威亦無不可
斷無堅閉營門聽其散去之理既示賊人以弱且糾搖惑衆心則溫
福之倉皇失策其死乃由自取今復擬海蘭察富勒渾等查奏溫福
軍營陣亡文武大小各員多至數十人而將弁兵丁之未出者至
三千餘人此皆溫福乖方贊事以致折損兵使其身尚在即當立正
典刑以申軍紀豈可復膺正等之封所有賞給伯爵著銷去有念其完
係陣亡仍著交部察例議卹其應得何世職即令伊子永保承襲至

劉秉恬身係總督令在美諾彈壓又令其移駐察拉角克往來巡防並
因董天弼懦弱無能屢諭劉秉恬隨時體察倘不實心出力即擬寔
嚴參治罪乃劉秉恬于美卧溝要隘並不及早奏請調兵駐守設法
嚴防而于董天弼退居美諾經溫福嚴飭始回底木達劉秉恬又並
不查參及董天弼另立一小營不在官寨同衆兵駐守賊匪因得伺
隙竄入劉秉恬亦于事後始行奏及是美卧溝之失守致賊匪侵佔
肆擾皆由董天弼所誤寔屬死有餘辜而平時措置失宜又復漫無
覺察釀成事端劉秉恬之咎亦實無可逭前降旨將伊革去總督仍
賞接察使銜在軍營隨同辦事尚不足以抵其罪劉秉恬著革職留

吏為

訓飭溫福二

三十年秋季二十九

於軍營自備資斧効力贖罪如不知感激愧奮復有貽誤一經將軍
提督等奏聞即行正法示衆至德爾森保係專駐水果木後山防守
之人乃不能實力防禦致賊匪衝突溫福大營兵潰失事况德爾森
保前隨明瑞軍營已獲重譴復經葉殿錄用仍不知改悔奮勉誤事
若此其罪與董天弼等不能因其已死曲為寬宥着將伊子擎交刑
部治罪並將伊家產查抄以為負恩失律者戒所有提督馬全牛天昇
皆係出力有用之人副都統巴朗阿爾素訥晏經勇往立功今皆力
戰死事實堪軫惜馬全牛天昇著交部照豆斌之例議卹巴朗阿爾
素訥着照扎拉豐阿之例議卹仍查明伊子交御前大臣帶領引見

侯朕乃降諭旨提兵張大經雖未著有勞績而効命亦屬可憫着照
高天喜之例酌減議卹其餘陣亡武職兵丁及被害文員着將海蘭
察富勒渾查到原單交該部查明均照陣亡之例一體議卹此等沒于
主事之人在國家雖有優卹旌褒渥典以慰忠魂而自將領至兵丁
三千餘人同時陷沒不惟心惻亦且顏叔國家百餘年用兵多矣從
無此事然溫福軍營潰出之兵經海蘭察等收集者尚有一萬數千
是其隨征將士幾及三萬兵力不為不足何以賊奄一至手足無措
潰散竟至於此總因營中無滿洲兵可為倚恃遂使綠營懦卒驚膽無
存亦由溫福等倡議不用京兵所悞是溫福之失察債棘寔不能復

為之諱而朕之誤任溫福又誤信其不發勁旅悔已無及惟有引咎自責而已朕之初用溫福原因其於軍務尚曾經練此外別無可任之人當阿爾泰等屢次因循玩愒不可不急為整頓遂命其由滇入蜀代阿爾泰統兵伊甫至軍營即攻克巴朗拉收復連圍等處軍勢大有起色因即授以將軍伊亦頗知感奮初不料其昧于馭下踈於自防敗績喪師輕以身殉即起溫福九泉而問之伊亦無能自解非朕於事後譏過臣下也至於征剿金川並非朕有意窮兵黷武念朕平定西域拓地二萬餘里武功亦赫濯矣豈復不知足矧此蕞爾蠻貊之援土職即盡剗平其地較之開闢西陲不及萬分之一何足言功

朕又有何貪冀而必欲不吝帑金不恤士卒不憚勞苦決計為此乎摠因從前蒞羅奔即卡侵擾隣疆其罪已不可逭及命將申討兩酋即窮蹙乞降朕特格外包容宥其一死仍令備職土司乃即卡野性難馴未及十年及與近境土司時相侵奪屢經督臣等調停完事朕亦概免深求不欲復因齟齬相爭勞師動衆即此次兩逆首滋事之始經阿爾泰等奏聞仍聽督提等往彼誠諭息爭不肯輕煩兵力及至前歲夏間阿爾泰始將僧格桑不受教約復攻佔鄂克什官寨擄其人戶並侵明正土司境壤而索諾木亦佔踞草布什咱之地戕其土司各情節奏聞並稱兩逆首狼狽為奸鴟張無忌非復能以口舌

化導不可不攝以兵威乃逆首党惡梗化公然抗拒王師寔難再為
遷就朕方深悔前此之姑息貽患若復置之不問必至衆土司盡為
蠶食流毒無窮此實不得已而用兵之苦心軍機大臣日在朕左右承
旨皆所深知且屢經宣諭再三諒亦人所共曉若謂朕飾詞愚衆吾
誰欺欺

天乎此時若再姑息了事何以服衆土司之心且無以慰死者之心則
謂溫福毫無調度自喪其軀不足深惜而馬全寶將從官員至千餘
士卒之委命疆場倘不為之報仇雪恨於心寔有所不忍雖欲中止
其可得乎朕自臨御以來宵旰勤勞無日不以愛民為念每遇災歉

不惜數百萬金錢粟米賑濟窮黎即偶有用兵之事絲毫不累閭閻且
且多方蠲緩而于琮理讞贖雖匹夫匹婦亦必折衷至當不使
稍有含冤即此次溫福軍營潰逃衆兵即立置典刑亦不為枉因其
多至數千若悉與駢誅寔屬不忍特從寬概免其死遣配以示矜全
乃自西師大功告成以來朕亦不敢意存自滿惟益兢兢業業凜持
盈保泰之心返躬自問可以俯對天下臣民仰邀

上蒼昭鑒者至於西逆酋以內地土司敢于背恩反噬抗我顏行害我
兵將罪惡貫盈寔為

覆載所不容神人所共憤其滅亡自可立待今特派八旂及各省勁兵

上諭 吏 為

訓飭溫福五

三年秋季三五

數萬並簡曾經立功之大臣等帶赴川省軍營與阿桂等另籌進剿
使我軍壁壘一新所向克捷掃穴擒渠以快人心而申國法着將此
事原委及朕不欲用兵之本懷與此時不能已於征討之深意通諭
中外知之欽此

阿桂等奏賊番滋擾進掃金川

吏部為知照事內閣抄出定邊將軍阿 等奏賊番滋擾進掃金
川等因一摺相應知照可也

計粘單一紙

竊照兩金川賊人自侵軼底木達布朗郭宗以來牽連滋擾至木
果木美諾一帶臺站地方皆不能固守奴才等經月以來寔不勝
切齒痛恨晝夜思維以各路大兵進討賊人即悉力負嵎祇不過
自救其死何以乘虛軼出猖獗轉至于如此推尋其故蓋由董天
錫木係衰庸于防範事宜殊多疎忽且不守碉座另立營盤賊人

吏部為

阿桂等奏賊番滋擾一

三十八年秋至三十三

條奏

窺視已久見其易于侵犯遂爾生心而各處留於基站之兵又係
懦弱者多是以底木達等一經失守賊人從此前來各處軍臺兵
皆望風奔潰至該督率隨磨撫輯降番之任平日未嘗體察各番
酌量防範所有恩巴底寨頭人溫布奴才阿桂歷訊之土弁土兵
皆以為與金川來往形跡可疑當即屢次馳札告知而該督等轉
令其跟隨辦事將投來之降番及總辦之頭目伊借傳事之名各
寨皆可以呼應各處皆可以勾通遂至猝不及防同時並起且其
防範夾填並不與賊人出沒之處督兵槍剿轉照內地緝捕之例
分派兵丁于降番各寨逐一搜查以致番眾驚疑生怨奸細得易

於勾引一處煽動則各處皆因而滋蔓至于米果木一路官兵既
不能奮力上前剿賊復不能堅固營壘遇賊搶撲輒爾驚慌潰

此係德爾森保壞事亦有

走此其惟怯情形實堪痛恨該處將軍恭贊向來失于體恤且不
察看機宜以定攻剿之何惟于五六日七八日後將扇奏摺之時
輒派兵丁硬撲碉座以為塞責之計並令兵分擊石卡木城日夜
不能休息其實每次進攻未曾得力皆有損傷而所擊城卡零星
多有十餘人及二三十人者賊人窺破併力于一二處則各處相
繼潰散兵丁冒雪冲泥搬石砍木積持既久勞苦疲憊之餘人無
固志又于守卡守棚遇賊潰走之事習以為常是以此次賊番一

奏吏為

阿桂等奏

三十八年秋季三五

倫表

至相率驚竄且木果木失事時中嚴發春尚無賊眾惟因散出客
民匠夫從此經行兵丁即已不戰而逃美諾鄂布什相繼失守統
計此事潰敗之始因有降番內應繼係我兵自行逃散並非賊人
之力能至於如此惟是美諾等處被佔之後賊人益為得志于當
噶拉後路色木則古魯僧格宗等處蜂擁聚在在前來窺視其
數不可為不多然因兩金川各路之賊群聚于此是以倍形猖獗
至其初擾底木達時則當噶拉賊人並未見少則其非用全力侵擾
可知且據功噶爾拉木果木脫出兵丁供稱賊人雖分頭搶掠而
所見人數究屬無多臣等愚見揆之此次賊人于木果木登春一

帶雖所獲鉛藥鎗炮軍器米糧等項為數甚多而其打仗賊人止
有此數是在無可加添即小金川降番剿殺之餘俱行依附金川
亦不過千餘人臣等一面俟派調滿漢官兵來到一面將續辦進
攻情形通盤籌畫併將四路各兵設法鼓勵以作其氣申明軍律
以悚其心務在痛剿賊番先清美諾進掃金川誓必不令兩逆首
得以倖逃法網謹恭摺具奏伏乞

皇上聖鑒謹

奏乾隆三十八年七月二十一日奉

硃批覽奏皆與朕所辦胞合非朕自誇爾等數千里外軍營情形是如

奏

阿桂等奏賊番潛擾

三十八年秋季三五

目下但既往不咎我君臣並當勉力以前為戒以期成功併發此摺
中外知之欽此

恩詔後到任之員例不給封

吏部為咨覆事驗封司案呈先准江蘇巡撫薩 咨丹陽縣主簿
張對書於乾隆三十六年十一月咨補十二月初九日到任恭遇
恩詔例應請封造具冊結送部等因經本部查主簿張對書乾隆三十
六年十二月初九日到任係

恩詔以後到任之員與例不符咨覆在案今復據該撫咨稱查佐雜微
員咨部署理已准部覆到任在

恩詔以前者一例給與

封典又康熙七年吏部題准官員因錢糧盜案留任原缺未經補人有

條列吏 為

恩詔後到任之員例不給封一

三十九年秋李三六

遇

恩詔俱准封贈等因今丹陽孫主簿張對書於乾隆三十六年十一月初十日奉准部覆實在未奉

恩詔以前惟因委署別缺在彼候代以致未克即赴丹陽之任查官員因公留任例得請封與因公未及到任情事相似可否仍准給與封典咨請部示遵行等因前來查會典內開佐雜微員咨部署理已准部覆到任在

恩詔以前者給與封典今丹陽縣主簿張對書該撫咨稱奉准部覆係在

恩詔以前因委署別缺未克赴任官員因公留任例得請封與因公未及到任情事相似等語查因公留任人員遇

恩詔時准給封典係指已有寔任者而言其給與

封典亦係照留任給封該員張對書由捐納主簿揀發該省本係無任之員其咨補丹陽縣主簿

恩詔前又未到任無任可指例不給封援照因公留任之例應毋庸議相應咨覆可也

淮徐海三屬發塚開棺應叅文職案件統歸漕河二督畫一

辦理

吏部為遵批等事考功司案呈准兵部咨稱署理漕運總督嘉以淮安府安東縣薛兆妻棺被匪開棺竊取衣物一案查發塚開棺之案舊例止叅文職係江蘇巡撫衙門核咨近准新例文武並叅查歷來辦理成規淮海二屬遇有盜劫搶竊拒捕失火等案應叅疎防文武各職名由本院主政題咨徐州府屬遇有此等案件由河院主政題咨與江寧等府州文職由巡撫查叅武職由總督查叅者不同今發塚開棺之案亦盜竊之類以應仿照盜竊之例

吏

為

淮徐海三屬發塚開棺

辛酉年秋季三

條例

辦理所有淮海二屬遇有發塚開棺應參文武職名統歸本院衙門核咨徐州府屬遇有發塚開棺應參文武職名統歸河院衙門核咨如此辦理則事歸畫一不致紛歧貽悞但初定章程應請咨部示覆除咨吏部外相應咨達查淮海徐三屬武職遇有應行議處案件原係漕運河道各該總督核咨部應毋庸另行定議所有薛兆妻棺被開竊取衣物一案武職應議職名應俟該督扣限叅送到日再議至發塚開棺應參文武職該督咨稱嗣後請改歸漕河二院核咨之處應移咨吏部查辦等因前來查淮海徐三屬武職應行議處案件既據兵部咨稱原係漕運河道各該總督核咨

必商等語所有三屬發塚開棺應參文武職該督自行自應統歸漕河二督畫一辦理相應咨覆該督併知照該撫可也

吏為

佳余每三屬發塚開棺

三年秋季九

七八品官馳封叔父母與例不符

吏部為移容事驗封司案呈准江蘇巡撫薩 咨州判借補華亭

縣縣丞雷國楫應封一代願將本身妻室

封典馳封叔父母又荆溪縣以教諭銜管訓導事王芳請將本身

封典馳封叔父母造具冊結送部前來查會典內開七品官許以本身

妻室

封典馳封祖父母八品官許以本身

封典馳封父母並無准其馳封叔父母之條今州判借補縣丞雷國楫

教諭借補訓導王芳各請將本身妻室及本身

史為

七八品官馳封叔父母與例不符

壬午秋季四

修例

封典馳封叔父母之處與例不符除訓導王芳給與本身
封典附入彙揭外其州判借補縣丞雷國楫應移咨該撫飭令該員開
明妻室姓氏存歿造具冊結送部以便給封可也

經徵正雜錢糧以奉

旨分年帶徵將原恭降職降級帶罪徵收減等完結仍另行起限
催徵如限內完解不足所分之數將經催各官分別恭處
吏部為請

旨事考功司案呈吏科抄出本部題前事等因乾隆三十八年八月十

一日題本月十六日奉

旨依議欽此到部相應通行各督撫遵照可也

計粘單一紙

該臣等會議得准戶部咨稱本部具奏查得地方文武官員經徵

吏部為

經徵正雜錢糧一

三十八年秋季四

條奏

正雜錢糧奏銷未完例由臣部會同吏部等部按照未完分數分別議處其有叅後全完者准其題請開復此定例也前因

盛

京戶部奏銷各城旗員經徵未完乾隆三十一年至三十六年節欠餘地租銀六萬三千餘兩俱經臣部會同兵部將經徵督催各官照例議處嗣於乾隆三十八年正月初五日欽奉

恩旨

將前項節欠銀六萬餘兩分作六年帶徵經臣部行令遵照辦理在案今據

盛

京戶部咨稱前項未完銀兩除陸續完繳外實在未完銀二萬四千三百九十三兩零現在遵奉

恩旨

分作六年帶徵其原叅經徵督催官員降職各案是否俟六年限滿全完再行開復抑作何辦理之處請咨部示等因到部查乾隆三十八年正月瓊浙江巡撫將仁和縣知縣高模承追草商金壹未完茶菓銀兩業經攤賠全完題請開復一案經臣部以攤賠全完並非該員承追之力未便遽貸原叅奏請交與吏兵二部酌定條例經吏兵二部議以未完銀兩如係分賠代賠及奉

旨恩

免例無承追之責皆非本員追完可比原議之案悉照承緝案犯被隣境別汛拏獲之例按其叅限應得處分減等議結等因題准知照在案此案未完節年餘地租銀奉

吏為

經徵正雜錢糧二

三年秋季四二

旨分作六年帶徵與高模之案大略相符惟是難賠全完及奉

旨恩免者本案業已完結此係分年帶徵尚未結案與高模承追情節似

又不同臣等伏查此等未完銀兩原係奉

旨分年帶徵並非催徵全完自未便遽請開復但既經分作六年若必

俟限滿全完始行開復亦于事理未為允協其應如何酌定條例

俾此等處分輕重適均之處相應請

旨勅交吏兵二部詳查妥議請

旨遵行所有此案原恭催徵未完各官併似此分年帶徵之案統俟吏

兵二部奏准之後即照新例辦理是否有當伏候

訓示遵行乾隆三十八年七月初十日奉

旨依議欽此相應抄單移咨吏部等因到部查先經臣部會同兵部議

覆九部條奏文武官員經徵正雜等項錢糧除自行催徵全完者

仍照舊例准其開復如係分賠代賠及奉

旨恩免者並非自行催徵全完之案仍按恭限應得處分減等議處完

結是定例原指案已完結本員已無承追之責者而言今此項未

完勘年餘地租銀欽奉

恩旨分作六年帶徵案尚未結仍應另行起限分年催徵自未便遽准

結案若原恭議處之案必俟六年限滿全完始行開復是錢糧既

吏為

經徵正雜錢糧三

三十八年秋季四二

降奏

奉

恩旨 分年帶徵該員亦另有按年經徵之責而原奏處分尚仍其舊
于事理實屬未協臣等悉心酌議嗣後文武官員經徵正雜等項
錢糧如係奉

旨分 年帶徵之案應將原奏降職降級仍令帶罪徵收各員按其原議
處分減等議處竊以欽奉

恩旨 之日為始另行起限催徵如年限內完解不足所分之數將經催
各官照例分別恭處如此立定章程庶于催徵未完之處分悉得
其平矣恭候

命下 臣部行文戶部將此案未完卽年餘地租銀原奏降職各員照
此例查辦并通行直省各督 府尹遇有似此分年帶徵之案一
體遵照辦理為此謹題請

旨奉

旨依議欽此

為

經徵正雜錢糧四

三平秋學出

八族陞遷官員如母係親老不能遠離俟得缺後許其呈報
該部聲明引口酌量改用

吏部為通行事文選司也呈內閣抄出乾隆二十八年八月十七日奉
旨親老改補近省本屬漢員沿之例在漢員各居本籍若一告親老
即扣除其缺併不令改補之省轉無以遂其祿養之私故定例先期
預為呈明將來坐補原缺既防規避亦體人情行之原屬無碍若八
族人員與漢員本不相同即不為外任在族均得當差報効豈
可因憚于遠涉仍聽其在八希榮忝棧乎况我滿洲舊習惟知體國
奉公遇有差遣從不敢畏避遠今若效尤漢人事例則尊君親上

吏部為

八族陞遷官員一

三年秋季四五

上諭
之誼久必漸忘于風俗人心甚有關係吏部照漢員一體定例之處
殊未允協嗣後八旗陞遷官員如寔係親老不能遠離者得缺後許其
呈報該部聲明緣由帶領引見候朕臨時酌量或以旂員或以部缺
以用自無不可俟該員養親事畢仍照伊原得之缺坐補其預為地
步巧行規避之例永著停止庶不致蹈襲虛名有乖舊俗着為令所
奏之條青阿即照此例行欽此

各省委署道府副將如陞遷事故總兵委署均隨時奏明

吏部為各省大員委署應請隨時奏

聞以重職守事文選司案呈內閣抄出湖南巡撫梁 奏前事等因乾

隆三十八年七月十九日奉

硃批 該部議奏欽此議得湖南巡撫梁 奏稱文員自道府以上武職

自摠兵副將以上管轄州縣統領將倫每遇缺員仰荷

聖明特簡青任綦重至外省缺出時需員委署向止咨明吏兵一部並

不奏

聞查 各省道府鎮協員缺無多每歲委署不過數人多至十數人而止

各省委署道府一

各省委署道府一

三十八年秋季四六

而該員等署事之期近省或至數月遠省動輒經年名為暫署實與正任無異臣愚以為道府鎮協等委員應請照委署提督藩臬之例隨時奏

聞俾責守益昭慎重委員等自知名違

天聽不敢存代庖之見於彈壓官吏兵民更為嚴肅而委署之是否公

當屬員之能否辦事皆得仰邀

聖鑒似于吏治官方不無少裨等因前來查外省文武官員遇有缺出

常員署理向由該督撫酌量委署隨時咨明吏兵二部存案並無

專摺具

奏之例今該撫奏稱道府鎮協管轄州縣統領將備責任綦重且員

缺無多每歲委署不過數人多至十數人該員等委署之期近省

或至數月遠省動輒經年名為暫署寔與正任無異請將道府鎮

協等委員照委署提督藩臬之例隨時奏

聞等語亦屬慎重方面閫制之意但不論時日久暫及是否懸缺待補

一遇委署即行專摺具奏未免煩瑣應請嗣後委署道府副將除

本員因公暫時差遣差竣仍應回任者仍照向例隨時咨部毋庸

具奏外其陞遷事故懸缺需員者理者俱一面遴選委員委署一

面隨時奏

為

各省委署道府二

三年秋考四

條奏

聞至提兵係專閫大員應照委署提督潘臬之例令該督撫于委署時隨時奏明庶於吏治營伍益昭慎重恭候

命下臣部等部通行各直省一體遵行等因乾隆三十八年八月二十

三日奉

旨依議欽此

正定鎮總兵都明阿染疾應行解任調理

乾隆三十八年七月二十二日奉

上諭據周元理奏署正定鎮總兵都明阿染患風疾之症未能即愈應行解任飭委協副將雅爾哈前往護印等語正定鎮總兵員缺因留待軍行出力將領性用是以令副將都明阿暫行署理今都明阿既經患病自應令其解任調理至雅爾哈之為人朕所深知即暫時護理總兵亦非且該處現有照料過兵之事更恐其不能妥協所有正定鎮總兵都明阿著頭等侍衛達爾阿前往署理達爾阿接此旨即赴正定接署辦事不必前來執河請訓欽此京報

上諭吏部

正定鎮總兵

三十八年秋

勒爾謹奏留木和倫等六員在甘補用

乾隆三十八年八月十六日 奉

上諭據勒爾謹奏烏魯木齊等處改設州府所有裁缺應赴部候選之
同知木和倫景昌通判豐紳知縣王慶麟縣丞張建菴徐維綬六員
俱歷任新疆辦事幹練于口外風土人情皆所熟悉請仍留甘省遇
有相當要缺酌請補用等語木和倫等著照該督所請仍留甘省補
用欽此京報

吏為

勒爾謹奏留木和倫等一

三十年秋季九

騰越州知州吳楷照所降之級仍留原任

乾隆三十八年八月十七日奉

上諭據彰寶奏騰越州知州吳楷因錢度案內部議降一級調用該員到任兩年有餘巡查邊地奮勉寔心寔為諳練得力之員請將吳楷照所降之級仍留騰越州原任等語著照所請吳楷准其照所降之級仍留原任摺併發欽此 京報

一 吏 為

騰越州知州吳楷一

三十八年秋季五

卷之... 三十八年秋李五一

聖鑒事內閣抄出署理河道提督姚立德奏稱竊惟設官分職情形原

有不同而輕重相懸自當因地制宜今查有兗州府泇河廳一缺
向例通判經營沛滕嶧三縣河員二員並昭陽微山等河其間河
口開填以時蓄洩實為東南兩省運道民生之關鍵全賴廳員相
機董率啟閉得宜則河湖水勢無過多過少之患又彭口一帶山
水噴河稱為古淺終歲督夫撈濬幾無寧日核其應辦之事本屬
條奏吏為

兗州府泇河通判改為兗州府泇河同知沂州府沂河同知
改為沂州府沂河通判

吏部等部為河工廳缺今昔異宜酌請更調仰祈

聖鑒事

內閣抄出署理河道提督姚立德奏稱竊惟設官分職情形原
有不同而輕重相懸自當因地制宜今查有兗州府泇河廳一缺
向例通判經營沛滕嶧三縣河員二員並昭陽微山等河其間河
口開填以時蓄洩實為東南兩省運道民生之關鍵全賴廳員相
機董率啟閉得宜則河湖水勢無過多過少之患又彭口一帶山
水噴河稱為古淺終歲督夫撈濬幾無寧日核其應辦之事本屬
條奏吏為

兗州府泇河通判一
三十八年秋李五一

煩重料理寔非易易臣細加體察以目下情形而論較之東省管
河各通判中最為緊要應請將泇河通判改設同知崇其品秩作
為通判陞階庶將來任此缺者咸得歷練之員可免叢判之虞又
查沂州府沂河廳一缺向設同知經管海贛沂鄒捕務及本郡水
利自乾隆三十一年間奏明不兼捕務之後僅令管理水利並無
帮修工程責任較輕遇員缺需人照例在于通判中遴選陞署是
以要缺之通判惟任于事輕之同知轉使才浮于事未盡其長寔
屬可惜應請將沂河同知改設通判即與泇河互相更調祇須換
給關防以昭信守其一切俸廉役食各照缺支取既不加增而舊

有衙署足資居住亦毋庸添建如此則一轉移間量缺授官各得
其宜于公事寔有裨益臣謹繕摺恭奏是否有當伏祈

皇上睿鑒訓示奉

硃批該部議奏欽此欽遵抄出到部查設官分職原應因地制宜如果
事有輕重懸殊自宜隨時酌改該署督既稱兗州府泇河通判應
辦之事本屬煩重料理寔非易易等語應如該署督所請兗州府
泇河通判准其改為兗州府泇河同知沂州府沂河同知准其改
為沂河通判其應換關防應令該署督擬定字樣造冊送部吏部
兼寫清漢字樣移禮部照例鑄就頒發其一切俸廉役食准其

條奏
照改設之缺去食仍于地丁耗羨奏銷案內分別造報戶部查核
所有衙署該署督既稱均足居住應毋庸另行添建等語其所改
各缺現任各員或應更調或應行遵員題署行令該署督另行具
題到日再議恭候

命下臣部等部遵奉施行等因乾隆三十八年九月初三日奏本月初
五日奉

旨依議欽此京報

顏希深馳驛前赴四川角木交一路幫同鄂寶辦理糧務
乾隆三十八年九月十五日奉

上諭原任江西布政使顏希深現因服闋來行在陛見朕深知其平日
尚屬明白能事着馳驛前赴四川角木交一路幫同鄂寶辦理糧務
欽此京報

上諭

為顏希深馳驛前赴四川一

三十八年秋卷五三

隨同軍營辦理糧運臺站之主事裕善等遇有本部員外缺
出即行陞補

乾隆三十八年九月十六日奉

上諭據鄂寶奏工部主事裕善工部主事祥為自赴軍營以來隨同辦
理糧運臺站俱能奮勉出力請遇有本部員外郎缺出陞補以示鼓
勵等語著照所請裕善祥為俱准其遇有本部員外缺出即行陞補
摺併發欽此 京報

奴才鄂寶為恭懇

天恩事奴才于上年七月內奉

吏為

隨同軍營一

三十九年秋李五

條奏

命來川督辦糧務荷蒙

皇上以一切隨辦事宜亦須司員助理

特派刑部郎中呂元亮戶部主事裕善工部主事祥鵬在案內除呂元

亮一員蒙

聖恩補授川北道裕善祥鵬二員自派赴軍營以來隨同奴才辦理一

切糧運臺站遇事奮勉不辭勞瘁迄今一載有餘均無貽悞又隨

同奴才駐劄角木交軍營該員等于後路一帶防範巡查事宜亦

頗留心洵屬急公出力之員且查該員均係

京察一等奉

旨記名應陞之員今奉差在外一切行走辦事之處本衙門不能深知

未便保題奴才若不據實陳奏則該員應陞之途轉致壅滯合無

仰懇

皇上天恩俯念該員等微勞可否將裕善祥鵬遇有本部員外郎缺出

准其陞補以示鼓勵之處出自

聖恩如蒙

俞允該員等自必感激

天恩益加奮勉而奴才亦收指臂之效矣奴才不揣庸昧謹恭摺奏請

伏乞

奉

為

隨同軍營二

辛酉秋奉五

條考

皇上訓示謹奏

吉木薩巡檢經管倉糧斗級

陝督勒 為新疆巡檢經管倉糧應請設斗級以昭慎重事竊
 照烏魯木齊巡檢移駐吉木薩分管柳樹溝以東屯糧各務原奉
 部議即以書之改帶管無事另議增派斗級等因在案茲准烏
 魯木齊大臣文 該道廳詳稱吉木薩地處 寒遇屯商交涉等
 事差傳審訊並緝擊逃兵稽察匪類在在需人巡檢一官原設
 兵見役數止七名僅敷差委之用不能改充斗級兼管原務况該
 巡檢應收屯糧歲以萬計每年收發籽種供支屯屯差春冬例厥灑
 瞭斗級一項勢不可少仍請專設斗級四名以供役使等因行據
 承使 為 吉木薩巡檢一

三十五年癸丑五十六

修考

新疆經費局核議請奏前來臣查吉木薩改設巡檢有出入屯報之責與他處情形不同况烏魯木齊所屬阜康景化二城巡檢前因經營糧務每處於額設外兵書役之外議設十級四名准部覆允在案今查吉木薩巡檢管糧亦在萬石以上事同一例應請准照添設庶於邊地倉貯益昭慎重為此恭摺具奏伏乞

皇上聖鑒謹

奏等因乾隆三十八年九月十九日奉

硃批該部知道欽此

京報

期成額在葉爾羌辦事二年有餘着回京

乾隆三十八年九月二十三日奉

上諭瑪星阿在葉爾羌同期成額辦事二年有餘彼此諸事漸俱經過期成額着回京瑪星阿着在彼專辦事務仍賞戴孔雀翎其瑪星阿協辦事務員缺着派雅德即馳驛前往葉爾羌欽此

京報

吏部

期成額在葉爾羌一

三十八年秋季五七

期成額在葉爾羌辦事二年有餘着回京

乾隆三十八年九月二十三日奉

上諭瑪星阿在葉爾羌同期成額辦事二年有餘彼此諸事漸俱經過
期成額着回京瑪星阿着在彼專辦事務仍賞戴孔雀翎其瑪星阿
協辦事務員缺着派雅德即馳驛前往葉爾羌欽此京報

陝西潼關廳缺將

知缺補用

人龍陸補其部選之汪臯鶴以相當同

乾隆三十八年九月二

四日奉

上諭

據畢沅奏陝西潼關廳缺

為關右咽喉重地軍興一切往來要差

全賴首站料理

一要缺新補同知汪臯鶴于陝省情形

非所熟習查有長安縣知縣

汪臯鶴久任冲途首邑熟練差務請陞

為潼關同知其汪臯鶴俟到陝

日以相當之缺題補等語著照所請

人龍陸准其陞署潼關同知汪

臯鶴即留陝省以相當同知缺補用

欽此 京報

吏 為

陝西潼關廳缺

三十八年秋季

吏部尚書託庸准其解任調理

乾隆三十八年九月二十六日奉

上諭吏部尚書託庸歷中外宣力有年雖逾八旬而精力尚未衰邁
簡任部務久資經理今擬奏憂秋病後漸形衰頓步履甚艱懇請解
任調理情詞甚為懇切託庸着照所請以原官致仕仍晉太子太保
以示優寵其吏部尚書員缺著官保調補刑部尚書員缺著英廉補
授仍兼辦戶部侍郎事務欽此京報

三十八年秋季條列目錄

六例

學政衙署朽壞照道府等官之例借項修葺仍於發薪內扣還

官兵經過各州縣額徵錢糧分別多寡緩徵

糧艘事宜

四川開捐貢監職銜事宜

各直省州縣凡有陞任本府及本府陞任本道所有經營錢

糧遴委鄰封道府清查結報毋庸陞任之道府加結

條目

九為

九目一

三十八年秋季六一

白契房地准報納稅老典房地展限一年報稅其乾隆元年
以後置買房地一年限內首明補稅
訓飭裴宗錫覆奏查辦軍屯不宜稱官為加徵
訓飭陝西商南山僻窪下之地猝遇大雨水發被災加恩照
本年朝邑縣被水之例一體撫恤賞給口糧房價
西淮緝商公捐助餉銀四百萬兩照樂善好施例從優議叙
彭寶等籌議湯丹等四廠清釐積欠照所請行
伊犁滿洲養育步兵等著施恩每月每人增給米二斗四升
梁國治奏湖南各營扣存公糧不敷辦公准借通省一年公

糧分作三年扣還他省如有不敷亦做照此例辦理

何燭奏南陽府屬之淅川內鄉二縣被水稍重貧民照例賑

恤應徵錢糧分別蠲緩

永壽等十一縣本年應徵地丁錢糧一體緩徵六分

題署咨署各員奉部覆准以到任日起全支署任養廉

舒赫德奏辭派管崇文門稅務仍交福隆安管理

多倫諾爾同知專管水旱木稅其另設監督之缺自明年為

始裁沐歸于多倫諾爾同知管理

安東等州縣節年災田積欠等銀請予豁免

川省開捐納粟貢監職銜事宜

太原等府州屬紳士孟瀛等捐運本銀一百一十萬兩赴川

辦運

兩浙商人向永和等公捐銀一百萬兩以助川餉

西商楊永裕等捐銀九十萬兩稍供軍營賞賚

肅州高臺撫獎金縣安定五廳州縣本年應徵錢糧緩徵十

分之四

赴川運糧議叙章程條款

進剿金川滿漢兵丁米數與鹽菜銀兩均畫一支給

沔陽州衛補種歉收地畝應完下半年錢糧緩至次年麥熟
後徵收

戶為

戶目三

三年秋季六三

學政衙署朽壞照道府等官之例借項修葺仍於卷簾內扣

還

戶部為遵

旨議

奏事貴州司察呈內閣抄出本部議覆貴州巡撫覺羅圖奏黔

省學政衙署年久朽壞自應援照道府等官之例借項修葺在子

應得卷簾內分年扣還至各省學政衙署事同一例應令各該學

政咨明督撫委查確估照例辦理等因乾隆三十八年六月十五

日奏本日奉

旨依議欽此

奏 戶 為

學政衙署一

三十八年秋李六四

修考

計粘單一紙

戶部為遵

旨議

奏事貴州司案呈內閣抄出貴州巡撫覺羅圖思德奏稱竊照黔省學政衙署年久朽壞上年秋間雨後自大門以至內署墻垣房屋倒塌甚多勢難居住經學臣孫士毅咨商請援照道府成例情願捐廉修葺借項支用分作三年扣繳臣以學政衙署向無興修成例惟查乾隆二十三年學政衙署大堂及科房屋宇欹斜經前學臣駐朝棟咨明前撫臣周人驥行司委員估需銀三百四十四兩七錢八分八厘其時因不過整治兩處欹斜所需土料無多經

前藩司九成詳請在于司庫本省公費銀內照數動支修補在案現在該學政衙署內外墻垣層層坍塌目擊上年委員擗節確估約需費一千五百兩經臣將該學政捐廉借項分年扣還等由咨請部示部臣以向無成例今臣另行詳議具覆臣思該學政仰荷

天恩加增養廉日用儘可寬裕且扣廉修理衙署道府業有成例謹請旨可否將學政衙署援照道府借項修葺分作三年扣繳之處恭候訓示遵行抑臣更有請者查衙署遇有朽壞自應隨時補葺庶免傾圮大修之費而學臣蒞任三年視同傳舍向來未免因循且係與督

戶部為

學政衙署二

三十八年秋奉六五

條奏

撫同城或因勢不得已又無舊例可援為之通融那項贍狗情面
并派屬捐修等事不能保其必無如定有借項修葺分年扣廉之
例則各直省遇有年久朽壞學臣不敢推諉觀望而一切通融捐
辦之弊可以永除似于辦公防弊均有裨益等因乾隆三十八年
五月二十九日奉

硃批

該部議奏欽此欽遵于六月初四日抄出到部臣等查得各省道
府以下官員衙署乾隆三十年經前任河南布政使佛德奏請借
動開款銀兩確估與修仍于各員歲入養廉銀內分年扣還等因
奉

旨允

行在案本年二月內據貴州巡撫覺

恩德咨稱黔省學政衙

署乾隆二十三年前任學臣睦朝棟因大堂科房兩處房屋損壞
咨明前撫周人驥委查估修係動公項辦理今除大堂科房以外
內外牆屋俱屬歪斜木植朽爛倘值陰雨連綿難免傾圮可否援
照道府等官修理名署之例一體借項修葺仍與該學政應得養
廉銀內分年扣還等因咨部經臣部以各省學政衙署並未定有
借項興修之例所有黔省學政衙署從前如何辦理並今次應作
何辦理之處行令該撫查明咨覆再辦等因在案今據該撫奏稱
乾隆二十三年修理學政大堂科房兩處房屋因所需工料無多
條奏 戶 為 學政衙署三 三十八年秋季 六六

在于本省公費銀內動支修補現在該學政衙署內外墻垣層層
坍塌委員樽節確估需費一千五百兩請照道府之例借項修葺
分作三年扣繳等語臣等伏查學政駐劄衙署為禁止治事之所
自宜隨時修葺完整以資辦公今各省府道等官衙署遇有坍塌
例得借項興修在于應得養廉銀內分年扣還則學政衙署年久
朽壞自應查照辦理若任其因循視同傳舍不特歲久傾圮有失
體制且恐派屬捐修等弊未必不因此而生應如該撫所奏黔省
學政衙署准其援照道府衙署之例借項修葺所借銀數并扣還
年限統照道府成例辦理著省學政衙署事同一例或有年久朽壞

命下臣部通行各直省一體遵照辦理可也
應行修葺者應令各該學政咨明督撫委查確估照例查辦恭候

官兵經過各州縣額徵錢糧分別多寡緩徵
戶部為欵奉

上諭

奉四川司察呈內閣抄出現在派調京兵二千及吉林黑龍江兵
二千赴川省軍營一切經過地方緩徵錢糧即行通諭知之

上諭

一道于乾隆三十八年六月二十六日抄出到部相應恭錄行文
江蘇巡撫轉行遵照可也

計粘單一紙

乾隆三十八年六月二十四日內閣奉

上諭

現在派調京兵二千及吉林黑龍江兵二千赴川省軍營應用一

戶部為一
官兵經過一

三十八年秋季六八

切經過地方停扣供億俱勅用公帑官為辦理絲毫不累閭閻而輓
運負任之勞不無稍藉民力朕每念百姓等誠心奉公深可嘉尚爰
示優卹新正曾加恩將川省官兵經過各廳州縣本年額徵錢糧俱
緩至乾隆三十九年帶徵其分辦夫糧未經過兵地方蠲剩應帶之
項亦展至三十九年再行帶徵此次京兵過境制宜再沛溥惠著將
川省乾隆三十九年額徵錢糧均再緩至次年帶徵俾黎庶益臻寬裕至
陝甘過兵各州縣亦經降旨于本年新賦內分別緩徵着再加恩將
已緩五分者全予緩徵四分者加緩八分三分者加緩六分仍按照
分數多寡一體酌分年限帶徵其直隸河南二省京兵經過地方並

着加恩將本年應徵錢糧酌給十分之五令得一體均沾再兩年辦
理軍務以來小民趨事急公共知踴躍輸餉足見人具天良倍宜愛
惜第恐不肖有司及奸百蠹復藉辦差為名長以無名之項加派侵
肥凌以官勢使萬姓奉上之忱轉受墨吏滋擾之累不可不實力查
辦以安善著各該督撫留心嚴行查察設有藉端累民之弊立即據
實嚴參審明時無論官吏即於該處正法示眾毋得稍為姑息倘督
撫等懼于失察處分意存徇庇迴護經朕另有訪聞或別經發覺查
詢確寔惟該督撫是問着將此即行通諭知之欽此

糧艘事宜

臣金 為請杜米色潮襍之弊以重漕運事竊照本年五月倉場
侍郎申 等奏鳳陽興武等縣有米質潮嫩新舊摻和等弊奉

旨

臣等查奏旋據嘉謨等查明此項漕米係沿途失於風吹所致
奏請將運員等分別懲處在案伏查江浙等省產米之地民間價
值大率陳貴於新運丁等似不肯以價多者糴買抵換况江省通
行之陳米俱係春白後固貯蒸紉名曰冬春向無以糙米積陳者
其與未經春過之漕米迥不相同似難挽襍惟查漕米悶貯船艙
在歷半載未渡黃河以前天氣尚不炎熱至入閘河後正當夏令

糧艘事宜

手
辛亥秋季

爵蒸是以定例令丁船開艙起板多用氣筒時加風瞭第旗
毋恐透風折耗不肯遵例奉行以致暴熱霉蒸在所不免而
過淮竄盟以後在船之米專責之管運員其在勤謹奉職者
尚如督飭如法妥辦而疎懈因循者聽其具文寒責玩視清楮所
以米色潮襟之病節年或多寡不同而其弊無由盡絕漕臣雖應
督運例隨末帮北行其在前啣尾之艘無由親身稽察即差員上
下督催亦不能逐船查驗併聞有等不肖旗丁計圖牟利沿途偷
賣好米迨入北河將起卸時往往私買近次舖家糴存俸米潛行
換和者似屬事理之所或有不可不嚴加釐剔伏查巡漕御史例

係往來查催若糧船不按例風瞭及或有偷賣之事耳目所歷覺
察易周應請嗣後糧船在途一文發令即令各該巡漕御史於催
漕之便留心閱驗各船是否開艙起板多用氣筒如不遵例辦理
即將旗丁責處員弁劾究設或有在東直兩省偷盜好米之事向
來定例禁嚴尤當寔力訪查盡法恭處如此則於事並無繁擾而
諸弊可以廓除似亦慎重漕運之一法臣言是否可採伏乞

訓示奉

旨金雲槐奏糧船在途請令巡漕御史驗閱風瞭並查察偷賣好米一
摺此等固屬向來積弊但各省特派御史巡漕原不僅責其專司催

條奏戶為

糧艘事宜二

三十八年秋季七

趙允屬漕規運務均當一體稽查不應復俟朕降旨交辦今該御史既有此奏是歷年巡漕各員性以督催之事具文塞責餘皆置之不問豈派員巡察本意著照所請嗣後糧艘事宜著各該巡漕御史一體實力嚴查毋稍因循懈忽摺併發該部知道欽此

京報

四川開捐貢監職銜事宜

戶部為敬陳管見仰祈

聖訓事內閣抄出臣部侍郎范時紀條奏前事等因一摺奉

旨該部議奏欽此欽遵抄出到部查臣部侍郎范時紀奏稱士民振捐

貢監以及捐納職銜復降誦詞

封等項荷蒙

皇上天恩准令舉行俾各有上進之階自新之路凡屬臣民無不感戴

現在除陝甘之安西肅州及新疆之烏魯木齊等處准其在本地上捐本色外其餘各省俱係遵照赴部報捐奴才愚昧之見以為

不

為

四川開捐

于年秋季三

條奏

在內在外均屬一體但四川一省距京稍遠現在用兵百姓踴躍
急公若准與本省上捐本色得免赴京之勞更感

皇仁益加奮勉而米石加添於兵將倉儲不無裨益等語臣等伏查報
捐貢監職銜各項原係

皇上體恤中外士民使未登仕版首咸得仰邀章服之榮廣沛

殊恩歡騰朝野臣部現在遵照收捐各省士民無不踴躍惟查川省距
京稍遠報捐人員不無遠涉之勞該侍郎范時紀奏請川省報捐
士民准令就近收捐本色是於體恤士民之中而寓籌濟倉儲之
意且係仍照舊例併無增添新欸在內在外均屬一體急公自應

如所奏辦理但止四川一省投交本色恐納米未能敷裕其四川
隣近各省分向例亦係在部報捐距京亦不無稍遠今川省士民
既暫准其在于本省報捐所有隣近四川之雲南貴州湖廣陝西
等省報捐士民及流寓商賈人等亦請准其一體暫于川省報捐
亦以本色納倉則糧儲自益充裕俟大兵凱旋之後即行停止
仍令遵照向例在部報捐如此則報捐臣民感戴

皇仁益加踴躍再查捐納貢監職銜等項止於該處具呈即可准其報
捐在內在外辦理均屬一致獨是捐納

封典加級以及降職捐復各項其是否合例必須行查吏兵二部方

奏

為

四川開捐二

三十八年秋季七三

例奏

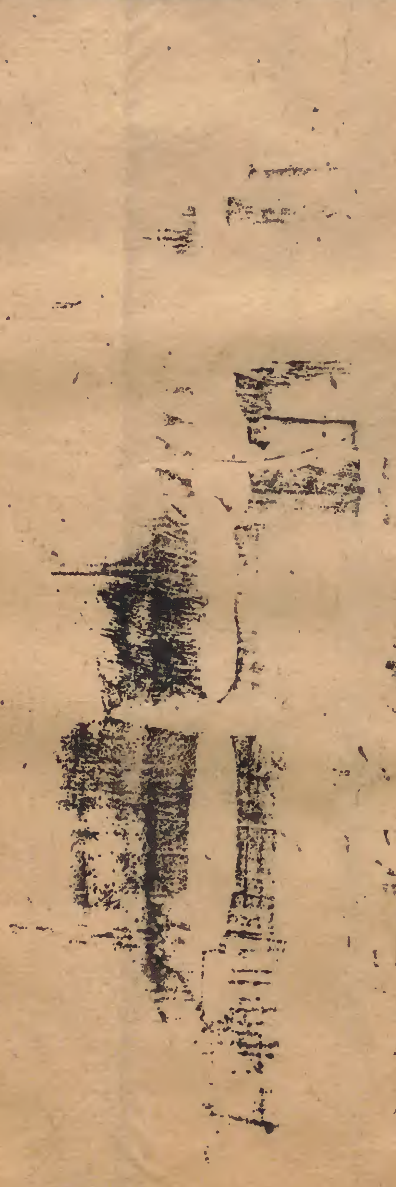
准上捐令川省距京寫遠勢難往返今查此項自應仍在部中照例報捐毋庸在該省收納至此項收捐本色原為籌合倉儲所有四川本省與雲貴楚陝等省報捐之人令該督嚴飭承辦州縣務須盡收本色毋得絲毫捏混巧收折色希圖漁利倘地方官陽奉陰違通融兼收折色或有吏胥土豪暗中包攬之弊該督等務必嚴查恭處以肅弊端以收實效是否有當伏候

皇上訓示如蒙

俞允臣部即將現在捐款封發該省令該督富會同署督臣文照該省地方情形詳籌妥議逐款核明應捐穀石數目酌定章程

具奏到日臣部再行核議可也等因乾隆三十八年七月二十日

奏二十二日奉
旨依議欽此京報



餘奏戶為

四川開捐三

三十八年秋

各直省州縣凡有陞任本府及本府陞任本道所有經營錢糧遵委鄰封道府清查結報毋庸陞任之道府加結戶部為遵

旨議奏事貴州司案呈內閣抄出貴州巡撫覺羅圖奏稱黔照府廳

州縣等官新舊交盤清結例將接收倉庫錢糧及一切

壇

廟祠宇各款造冊申送該管府司核明果無虧缺加結移送藩司轉詳撫

臣咨部如有虧短立即革審追層層稽核自無掩那諸弊定例已經詳備惟查各省本屬州縣陞任本府本屬知府陞任本道事

條奏戶為各直省州縣一
三十七年秋季之五

所常有名為新舊交卸實則上下交盤設有侵虧已難保無徇情
控結若仍由陞任之道府加轉更恐先缺後彌弊不能破况以舊
任之員即為加結之人無論與理不順且與藩司陞任巡撫交代
錢糧應由總督保題之例亦屬參差黔首向遇此等交盤仍循舊
例辦理經臣改委屬道府盤查臣思倉庫所關甚重防微不厭
司詳恐各直省亦有似此者應請嗣後凡有州縣陞任本府及知
府陞任本道盤清結報撫臣即委鄰封道府查明加結始送藩司
詳咨毋庸陞任之道府加結轉移如有侵那抑勒准令該委員據
寔揭參等因乾隆三十八年七月初十日奉

奏欽此欽遵於本月十五日抄出到部臣等查得交代定
例各府併直隸州倉庫錢糧責成道員盤查出結州縣倉庫錢糧
責成知府直隸州盤查出結倘有侵那虧空等弊分別叅處追賠
久經照例辦理今據貴州巡撫圖以本屬州縣陞任本府本屬
知府陞任本道名為新舊交卸實則上下交盤設有侵虧已難保
無徇情控結若仍由陞任之道府加轉更恐先缺後補弊不能破奏
請嗣後各直省凡有州縣陞任本府及知府陞任本道於盤清結
報後撫臣即委隣封道府查明加結始送藩司詳咨毋庸陞任之
道府加結轉移如有侵那抑勒准令該委員據寔揭參等語臣等

各直省州縣二

為

各直省州縣二

三十八年秋季七六

傳奏

伏思盤查倉庫原係考核任內經管錢糧有無虧缺稽查最宜嚴密不容稍有徇隱是以各省府廳州縣等官新舊交代向例責成該管各上司實力盤查結報良以上司稽查屬員自可徹底清盤設有虧那無難據實揭奏至若屬州縣陞任本府並本屬知府陞任本道其交代任內經手錢糧接任之員是其所轄倘有虧那或暗漏掩飾或抑勒交盤而接受之員視舊任即係現任上司因而容隱接收捏結詳報督撫等又以新舊交代各員並該管道府俱已各遵例限出結遂爾置之不問此等情弊實難保其必無應如該部所奏行令各省督撫嗣後凡有州縣陞任本府及本府陞任

本道所有任內經管錢糧等項飭令接任之

回遵照例限盤

清結報一面遴委隣封廉幹道府前往徹底查清加結詳報藩司轉詳督撫咨部查考倘委員並不實力盤查通同弊混捏結詳報一經發覺即將該委員一併查叅交部嚴處仍令各該督撫不時訪察如有抑勒交盤掩飾那補及扶同徇隱等弊即行據實題叅分別議處追賠恭候

臣部通行各直省遵照一體遵照辦理並載入則例遵行為此謹請

三十八年七月二十八日奏本日奉

奉旨

各直省州縣三

三十九年秋季七

奏

欽此

白契房地准報納稅老典房地展限一年報稅其乾隆元年以後置買房地一年限內首明補稅

戶部為遵

旨議

奏事內閣抄出稽察鑲白旗漢軍旗務工部給事中耀泰奏稱竊照乾隆三十五年七月內據御史增祿條奏內稱老典房間地畝即與私買無異除令納稅外仍依律治罪一摺經戶部議覆老典一欵律無明條應請免其治罪所有老典方地均令納稅改給賣契等因在案今奴才所察肅白旗漢軍旗分咨送限內納稅房地冊開老典房地納稅者七十八件又康熙乾隆年間白契私買房

白契房地一

三年秋季七

條奏

地者二十八件亦俱納稅換給印契竊查原議內惟指老典一款而言至白契買賣之款律內原有明條是以並無議及現今該旗咨送冊開私買房地者二十八件雖據冊內納稅換給文契究屬與例不符應即依律治罪奴才復加詳思老典私買名色雖異隱匿課稅其心即同今一旗既有此事想別旗及各省亦必有似此俱未可定若均依律治罪徹底清查亦甚繁瑣且無知旗民人等轉致懼罪隱匿不報寔與旂民生計

國課無益合無仰懇

皇上格外施恩酌量展限將現有乾隆年間白契私買房地亦照原議

老典房地一體納稅換給文契倘至限滿後又有老典私買隱匿不報者一經發覺即行依律加倍治罪仍追價銀一半入官或應交部照例治罪抑或量可施

恩之處伏乞

皇上睿鑒訓示施行等因乾隆三十八年六月二十一日奉

旨該部議奏欽此欽遵于本月二十四日抄出到部臣等查得先於乾隆三十五年七月內臣部議覆御史增祿等條奏旂民房地契紙如有老典二三十年字樣者即同白契私買嗣後契載年分統以三五年以至十年為率仍遵舊例概不稅契凡從前典契載有二

條奏戶為

白契房地二

三十八年秋季七九

三十年至四五十年以上者定限三年內令各典主首報改典為
買一體上稅其老典名目向未申明條約此次免其治罪等因奏
准通行在案至旂民私買田宅不稅契者亦有舊五十併追契內
田宅價錢一半入官之條是以臣部於增補條奏旂民私典房地
案內未經入議今給事中耀泰具奏和自漢軍旂分限內納稅白
契私買房地者二十八件亦俱換給印契想別旂及各省亦必有
似此者若均依律治罪恐無知旂民轉致懼罪隱匿不報寔與旂
民生計

國課無益奏請

皇上格外施恩酌量展限將現有乾隆年間白契私買房地亦照原議
老典房地一體納稅換給文契倘限滿後又有私買隱匿不報一
經發覺即行依律加倍治罪仍追價銀一半入官等語臣等伏查
私買房地雖律有明條而旂民生齒日繁勢不能家喻戶曉若既
自行首報仍復懲之以法誠如該給事中所奏恐無知旂民畏法
隱匿轉與旂民生計

國課兩無裨益今願白漢軍旂分首出白契置買房地二十八件從
前雖未納稅現於查辦老典房地案內補行上稅其別旂亦有似
此補行上稅老均與有心甘違例禁者不同自應仰懇

戶為白契房地三
三
年秋季十

條奏

聖恩 凡世治罪並請嗣後各旂省凡有類比白契置買房地者均准予報明納稅至部臣原議老典房地准令報明稅契本條定限三年迄今限期將滿誠恐旂民人等或緣曉諭未週或以地居僻壤不能盡知例禁尚有未經報明納稅者應請

聖恩 再予展限一年通行八旂各省遍為曉諭于奉文之日為始一體遵照至從前白契私買房地未經上稅者亦令遵照乾隆三十年臣部議覆湖北按察使雷暢條奏案內除雍正十三年以前年代久遠無庸追 擾外其自乾隆元年以後置買房地應行補稅者統于一分限內首明補稅若此次定限之後再有隱匿不報者

查出照例治罪仍追契價一半入官如此申明例禁則旂民人等咸沐展限

殊恩并畏隱匿之罪嚴自契私買之弊不禁而自除矣是否有當伏候命下之日臣部通行八旂各省一體遵照可也為此謹

奏請

旨 乾隆三十八年七月十六日奏本日奉

旨 依議欽此

戶 為

白契房地四

三年秋卷八

訓飭裴宗錫覆奏查辦軍屯不宜稱官為加徵

戶部為欽奉

上諭事雲南司案呈乾隆三十八年八月十五日內閣奉

上諭裴宗錫覆奏查辦軍屯一案擬稱糧道林文德稟請將上下江無
為等十七州縣向不歸運之裁衛屯田一概加徵津費該撫以加徵
津貼事屬創始必需確查實在情形酌籌尚無定議等語所辦非是
而加徵之名更屬不能深體朕意前經嘉謨陳奏屯田原以贍丁若
聽其私相售賣丁力必致日疲是以令各該督撫查辦原指近年出
運屯田之與賣在民者而言即有徹底清查亦祇可從乾隆年間查

上諭事

訓飭裴宗錫

三十八年秋季二

越辦理尚易為力其在雍正年者已屬年遠難稽若國初早經裁併
州縣田地久按民賦起科更難悉行追溯即其中有較民賦輕者尚
得云借屯田為影射若已與民賦相等及加重者小民又何所利而
為之此理之顯而易見者裴宗錫何見不及此耶至於寔係屯田有
據則係逃軍入民之類應酌為津貼仍屬以屯濟運自相資助亦不
宜稱官為加徵朕惠愛百姓普蠲恩免不下數千萬惟期家給人足
樂利永臻何獨清釐屯糧一節欲舉一餘年相沿之民產一旦忽
議加賦朕豈肯為之即謂疲丁宜恤又豈可因恤丁而轉以累民乎
疲丁如果疲乏亦必以漸而致從前楊錫勳為總漕最久頗能體恤

運丁何未聞其議及于此豈丁力獨疲于近日乎其間或寔係屯產
轉售他人而豪猾者貪圖輕賦以逞其侵隱此等官為之經理寔所
宜然若因此而追究遠年之民產且定以官為加徵之名則斷乎不
可此事著交高晉妥協查辦迅速完結毋致稽延時日其江蘇省並
著一體照此旨辦理欽此

戶為

訓飭裴宗錫二

二十八年秋季三

訓飭陝西商南山僻窪下之地猝遇大雨水發被灾加恩照
本年朝邑縣被水之例一體撫恤賞給口糧房價

乾隆三十八年八月十九日奉

上諭據畢沅奏七月十八日商南縣地方連日大雨山水驟發將東南
南關一帶党家店沿河傍溝村庄田廬冲淹人口亦間有漂散現委
道府大員前往查勘撫卹等語商南山僻窪下之地猝遇大雨水發
以致一隅被灾小民生計維艱深為軫念著加恩照本年朝邑縣被
水之例一體撫恤卹賞給口糧併房價等銀俾灾民不致失所其村
庄戶口極貧次貧應如何分別查辦及成灾地畝應如何酌量蠲緩

上諭

之處並著該護撫飭屬實力確查速行妥核照例題報以副朕加惠窮黎之至意該部即遵諭行欽此京報

西准綱商公捐助餉銀四百萬兩照樂善好施例從優議叙
乾隆三十八年八月二十三日奉

上諭李質穎奏西准綱商江廣運程謙德等呈稱受恩深重仰報無由
今值進剿金川情願公捐銀四百萬兩以佐軍需等語辦理金川軍
務節次解備軍需銀一千九百餘萬俱動給部在外省官好方今府
藏充盈足敷撥用原無藉乎助捐第念該商等以解饋費繁急公情
切具見愛戴懇忱姑俯從所請著李質穎查明各商捐數多寡定等
呈報交該部照好善樂施之例從優議叙原摺交部核存欽此京報

彰寶等籌議湯丹等四廠清釐積欠照所請行

乾隆三十八年七月二十四日奉

上諭據彰寶等籌議湯丹等四廠清釐積欠一摺事屬可行前因該督撫等請將湯丹等廠欠項在於應領工本內每百斤扣銀五錢經戶部議駁因諭彰寶等另籌妥議具奏今據稱新舊各廠出產通盤核算無慮額銅缺少請以餘銅一分聽廠民通商自售仍將多辦銅斤官為收買于東川加卯帶鑄即可得餘息彌補積欠而月給工本多放錢文以供廠用於爐民生計益得寬紓自屬調劑之善法均著照所請行該督撫務飭各廠員悉心經理妥辦並令該道府等是力稽

上諭 戶 為

彰寶等籌議湯丹等四廠一

三十九年秋季六

查母任影射滋弊其官局加卯帶鑄事宜仍著彰寶等詳悉奏議具
奏該部知道摺并發欽此京報

伊犁滿洲養育步兵等
乾隆三十八年七月二十八日奉
伊犁滿洲養育步兵等
着施恩每月每人增給米二斗四升
上諭伊犁滿洲養育步兵等每日所領米石較少伊犁現有過餘
剩官糧着施恩每月每人增給米二斗四升令其養家寬裕欽此京報

伊犁滿洲養育步兵等
乾隆三十八年七月二十八日奉

上諭伊犁滿洲養育步兵等每日所領米石較少伊犁現有過餘
剩官糧着施恩每月每人增給米二斗四升令其養家寬裕欽此京報

戶部
為
伊犁滿洲養育步兵等
三
年
秋
季
八
七

梁國治奏湖南各營扣存公糧不敷辦公准借通省一年公糧分作三年扣還他省如有不敷亦做照此例辦理

乾隆三十八年七月二十八日奉

上諭據梁國治奏湖南各營扣存公糧歲有定額今派兵赴川費用較多而各弁兵踴躍急公尅期無悞似應量為調劑請將司庫現存恩賞銀兩准借通省一年公糧仍于公糧內自明年為始分作三年扣還等語所辦甚是兵丁調赴川省一切脩理軍裝器械均須墊辦情形不免拮据應酌劑以示體卹梁國治此奏着照所請行其湖北陝甘雲貴四川等省俱有添派之兵如有所存公糧不敷支用者亦應

上諭戶為

梁國治奏湖南各營

三年秋季八

一
做照湖南酌量妥辦著各督撫等定力查辦具奏該部即遵諭行欽
此京報

...

何謂奏南陽府屬之淞川內鄉一二縣被水稍重貧民照例賑恤應徵錢糧分別蠲緩

乾隆三十八年九月初十日奉

諭據何謂奏南陽府屬之淞川內鄉一二縣本年七月因上游山水陡發漫溢兩岸早晚秋禾被沖淹沒收成歉薄並聞沖塌民房之處核計通縣被災俱在十分之一等語本戶豫省據報麥秋一律豐稔惟淞川內鄉境內偶被山水所侵雖一二鄉偏災農民不無向隅該撫據實奏聞所辦甚是著加恩淞川內鄉一縣被水稍重貧民照例賑恤仍查明應徵錢糧分別蠲緩其應酌借籽種口糧者並著妥速辦理

上戶為

何謂奏南陽府屬

三十九年秋季九

俾得及時種麥以冀春收該撫其董平即委各員確核妥辦務使小
民均沾寔惠又擬奏汝寧府屬之正陽確山之縣地處七月下旬稻
禾被風黃萎不免歉收等語該二縣早田均屬豐收稍田猝被風損
民力亦不無拮据並着加恩將正陽確山之縣被風灾戶未完本年
錢糧七千八百餘兩倉穀四千三百餘石均緩至明年麥熟後徵收
以紓民力該部即遵諭行欽此京報

永壽等十一縣本年應徵地丁錢糧一體緩徵六分

乾隆三十八年九月十二日奉

諭據畢沅奏本年辦理兵差需用馬騾車輛較多所有永壽洵陽白
河平利紫陽三水淳化雒南商南鎮安小陽等十一縣不在緩徵各
屬之內可否一體酌緩等語前因陳輝祖奏此次官兵經過之附近
各縣民夫俱各踴躍急公肯降旨將恩施等三縣量予緩徵並令直
隸河南陝甘雲南等省過兵旁近各州縣協助辦差出力者一併查
明具奏候朕酌量加恩今畢沅所奏永壽等縣既經辦差効力即係
今查奏中者着加恩將永壽等十一縣本年應徵地丁錢糧一體緩

上諭 戶 為

永壽等十一縣

三十八年秋季九

徵六分普昭一視同仁至意該部即遵諭行欽此 京報

[Faint bleed-through text from the reverse side of the page]

題署咨署各員奉部覆准以到任日起全支署任養廉

戶部為擬咨等事湖廣司案呈准湖南巡撫梁 咨前事一案相應抄單通行各督撫府尹鹽政一體遵照可也

計粘單一紙

乾隆三十八年七月十六日准湖南巡撫梁 咨稱擬布政司詳稱查得南省向來支給養廉成案一正印委署正印及丞倅委署州縣併佐貳等官互相署理如帶不任兼署者俱全支本任養廉半支署任養廉若已知本任為署者即從支本任養廉全支署任養廉其佐貳委署正印無論已未卸本任俱仍全支本任養廉半

戶為

題署咨署各員

三十八年秋季九一

任支

支署任養廉今奉部行新定正印兼本任者全支本任
半支署任不兼本任者半支本任所餘本任之一半養
廉留與通署之員其丞簿記式書若正印并天俸佐貳互相
署理均照此辦理等因除正印及丞簿記式並州縣兼本任者南省
向係全支本任養廉外支署任養廉均應遵照部文改為
署者向係任支本任養廉全支署任養廉外其不兼本任專
委署正印仍全支本任養廉半支署任養廉均應遵照部文改為
半支本任養廉半支署任養廉一上可兼攝屬員正印兼署丞倅
佐貳不離本任者南省向均半支署任養廉今奉部行以本任養

廉較厚毋庸再行支給署任等因應遵照嗣後遇有此等兼攝兼
署者毋庸支給署任養廉其所餘銀兩全行歸入空曠造報一南
省試用候補等官委署各印務如所署係空缺即全食署缺額設
養廉如係出差遺缺亦照數于空曠內全支養廉今奉部行試用
候補暫行委署之員無本任可支者專支署任一半等因應遵照
嗣後試用候補等官委署各印務止支署任一半養廉如係題署
容署則以奉文到任之日起仍照正任全食養廉一南省現任出
差官員向來俱仍全食本缺額設養廉又引

見官員南省向來司道知府係奉

力為 題署各署各員二 三十九年秋李在二

諭旨調取引

見及道府俸滿進京引

見仍回任者其額設養廉本員與署員各半分支亦有署員係已卸本任者即將額設養廉全行支給署員又另于空曠項下開支一半為引

見之員養廉今奉部行如引

見出差等項所遺之缺管與署員應將額設養廉各半分支等因應遵照嗣後出差官員止支額設養廉一半其餘一半銀兩留與署員之員支食至引

見官員養廉向來止有支給司道知府之例今既定為正署各半分支別無論司道知府丞倅州縣以及凡遇引

見各官俱應照例支給一半養廉以臻畫一等情據此相應咨明等因前來查各省署事官員支食養廉俱係按照各該省舊例支食本非一例是以本部酌議統歸畫一辦理去准通行在案今據湖南巡撫咨稱正印及丞倅委署州縣兼本任者全支本任養廉半支署任養廉不兼本任專署任者及丞倅委署知府佐貳委署正印半支本任半支署任養廉又上司兼攝屬員正印兼署丞倅佐貳不離本任者本任養廉較厚毋庸支食署任養廉其所餘銀兩全

為

題署咨署各員三

三十九年秋季九

條奏

行歸入空曠造報又試用候補暫行委署之員無本任可支者專
支署任一半養廉如題署咨署人員以奉文到任之日起仍照正
任全食養廉并出差官員止支額設養廉一半其餘一半銀兩留
與署員支食司道知府丞府州縣以及凡遇引

見各官供應支給一半養廉各等語查來咨內各項署事人員應行支
食養廉向與部議互異者既經該撫畫一酌定查與奏准定例相
符應如所咨辦理至題署咨署各員如接奉部覆准其署理始行
到任即與補授實缺無異自應如所擬以奉文到任之日起全支署
任養廉若雖經到任尚未奉有部覆一員否其署理在末定不便輒

令全支應仍照暫行委署之例支給署任一半養廉所餘一半歸
入空曠項下造報至所稱道府以下各官引

見支食一半養廉之處查督撫藩臬進京

陞見例准支食一半養廉其道府以下凡遇俸滿卓異陞遷等項給咨

送引

見雖係因公完與

特旨調取

陞見者不同自未便援照督撫藩臬一體支給應將道府以下各官引
見仍照舊例即自卸事之日起將本任養廉概行住支以歸一律辦理

力為

題署咨署各員四

三年秋季九四

條奏

相應咨覆該撫併再通行各府撫府尹鹽政一體遵照付知各司
暨別例館查照可也

乾隆三十八年九月十七日准咨

舒赫德奏辭派管崇文門稅務仍交福隆安管理

乾隆三十八年九月二十四日奉

上諭據大學士舒赫德奏蒙恩派管崇文門稅務自應遵旨實力辦理
但自顧精神不能周察且家中又無得力家人可以信用恐一時稽
核未到有負聖恩懇請另行簡派等語所奏情詞懇切著照所請其
崇文門稅務仍著福隆安管理欽此 京報

上諭 戶 為

舒赫德奏辭派管崇文門稅務

三十八年秋季九五

多倫諾爾同知專管水旱木稅其另設監督之缺自明年為始裁汰歸于多倫諾爾同知管理

乾隆三十八年九月二十四日奉

上諭向來多倫諾爾同知專管水旱木稅另設監督一員管理該處一切落地雜稅今思該同知既一木稅則雜稅亦當歸其兼管何必另設專管現在監督將屆期滿着自明年正月為始將多倫諾爾監督之缺即行裁汰其所管一切雜稅俱著多倫諾爾同知管理以歸畫一欽此 京報

二諭 戶 為

多倫諾爾同知一

三十九年秋季九六

安東等州縣節年災田積欠等銀槩予豁免

乾隆三十八年九月二十八日奉

上諭前因江寧藩司所屬積欠銀米為數甚多其中有本年偶被水災之州縣衛恐難以一例徵輸因諭令薩載確查具奏候朕另降恩旨今據奏稱安東等七州縣衛節年災田積欠通共未完銀三萬九千七十七兩零米麥豆穀六萬七千二十七石零各該處本年夏秋偶值霖漲二麥失收輸將未能踴躍等語安東等七州縣雖屬一隅偏災但既被水歉收若復將通賦科催民力未免拮据著加恩將安東縣未完銀一萬六千八百三十三兩零米麥四百五十五石零山陽縣未

七州縣為

安東等州縣一

三十八年秋季九七

完銀二千九百五十一兩零米麥八千六百八十九石零阜寧縣未
完銀八千三百一兩零米麥穀五千九百九十九石零清河縣未完
銀六千八百一兩零米八千八百九十二石零大河衛未完銀三百
三十兩米麥豆二千二百六十七石零海州未完銀四千二百七十
九兩零米麥六千七百六十六石零汝陽縣未完銀三百三十一兩零米
麥三萬五千一十六石零緊予豁免俾災區黎庶均免追呼該督撫
其董率所屬實力經理務令愷澤普霑毋任吏胥侵蝕弊混以副朕
體恤窮黎之至意該部即遵諭行欽此

京報

川省開捐納粟貢監職銜事宜

戶部為酌定納粟章程以裕軍儲事內閣抄出四川總督富等
奏稱切臣等接准部咨議覆范時紀奏請川省收捐貢監職銜以
本色交官封發現今條例令臣等照地方情形詳籌妥議酌定章
程具奏等因奉

旨依議欽此行知到臣臣等當飭布政使錢 會同軍需局道遵照議
詳去後茲據該司道等查明舊例酌擬應捐各數開列條款並將
收捐一切事宜籌議具詳前來臣等公同覆核伏思納粟輸邊原
以備濟軍儲必須因時制宜俾眾情踴躍而後可收定效查乾隆

條奏戶為

川省開捐納粟一

三十八年秋季六

三年川省捐監事例每穀一石定價六錢俊秀捐監每名納穀一百八十石乾隆九年捐例因穀價較昂部議減一收捐每監生一名納穀一百六十二石乾隆十三年亦照此辦理今為時又越二十餘載生齒日繁米價日增又連年運供軍糧採辦尤多目下已屆秋收每糧一石市價自一兩八九錢至二兩一二錢不等將來即新穀畢登亦不能如從前之平減應請每穀一石納定價銀九錢俊秀貢監定例捐銀一百八兩應納穀一百二十石其捐貢及捐各項職銜應納穀數準此計算核收使捐穀之費與捐銀之數相當庶樂輸者衆而軍需藉以稍資凡四川本省與隣近雲貴楚陝

四省及各省流寓商賈人等均准一體報捐惟是川省自辦理軍需以來近省各屬碾動倉穀缺額尤多今應先儘成都雅州嘉定邛眉資綿茂州等屬附近西南西路及可通水次之地先行報捐米穀兼收其捐米者照例以一米二穀計算既使就近撥運且可藉補倉儲仍照臣等查索川米原奏令報捐人等在于潼順叙夔等處買米運交不准在收捐之地就價購買以免爭糶長價有碍採辦官米俟捐數充盈無需官採聽各捐戶就便買交並各屬均准其報捐至報捐各項應由收捐各縣收明米穀出具鈐印正副倉收二張以副倉收截給本生收執以正倉收徑送藩司衙門按

條奏 戶 為

川省開捐納粟二

三年秋季九

備考

月彙冊詳咨隨咨請發部照到川給發本生換回原執之副倉收其急自行赴部換照者將副倉收呈繳藩司換給司印寔收聽其自行賚部再查收捐本色例有應納倉費每穀一石應收銀四分除修造倉廩添置鋪墊等用核定報銷外餘剩銀兩解司充公又定例每捐銀一兩應收公費銀三分應按部發各款原載銀數核收仍照舊例以一分五厘酌分本省辦理收捐各衙門書吏紙張飯食之用並量收米穀各屬均有司須常平倉斛照舊較用仍飭該管道府嚴查河收斛面私收折色及吏胥土豪串通包攬等弊巨等不時查察如有陽奉陰違漁利滋弊立即嚴叅治罪以重倉

儲而肅法紀除將酌定應捐各項數照部發條例逐款開註另繕清單恭呈

部覽外所有臣等公同酌議緣由恭摺具奏伏乞

呈上訓示奉

硃批該部議奏欽此欽遵抄出到部臣等查先于本年七月內據臣部侍郎范時紀條奏川省士子報捐貢監職銜等項請照現行條例移于本省上納本色使報捐士民得免赴京之勞而于兵糈倉儲不無裨益一摺經臣等酌議報捐貢監職銜原係

皇上體恤中外士民使未登仕版者咸得仰邀章服之榮臣部現在遵

戶為

川省開捐納粟三

三年秋季二百

條奏

照捐收川省距京稍遠報捐人員不無遠涉之勞在內在外均屬一體自應如所奏辦理但止准四川一省捐交本色恐納米未能敷裕所有隣近四川之雲南貴州湖廣陝西等省士民及流寓商賈人等亦請准其在川省上納本色將臣部現行捐款封發該省令該督富會同署督臣文按該省地方情形詳籌妥議逐款核明應捐穀石數目酌定章程具奏到日再議等因在案今據該督富等奏按川省現在穀價情形每石酌定價銀九錢以報捐貢監職銜應納銀數核定穀石交收並奏請先儘附近西南兩路及可通水次之成都等府州屬報捐米穀募收就近撥運其捐米者

照例以一夫二穀計集並令報捐人等在潼川等處為林買運交不准在收捐之地購買以免爭雜長買有碍小辦官米俟捐數充盈無需官採聽各捐戶就便買交並各屬均准報捐等語臣等伏思四川等省士民及流寓商賈報捐貢監職銜准照現在條例在川省上納本色原為就近便賑濟報儲該督等按照現在報捐各款銀數酌定穀數議令報捐人等在于潼川等府採買先儘附近西南兩路及可通水次之成都等府州屬報捐米穀兼收就近撥運既有濟于軍糧亦無碍于官買其所定穀價每石九錢臣部照該省造報糧價悉心詳核尚屬平允應如所奏辦理統俟大兵

各戶為

川省開捐納

三年秋卷首一

條奏

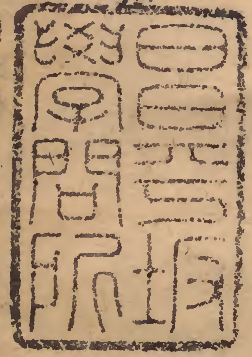
凱旋倉儲充裕即行停止仍令在部報捐至奏稱每捐穀一石收倉費銀四分以為修造倉廩等項之用餘剩銀兩解司充公併照每捐銀一兩收公費銀三分計穀折收以為內外承辦書吏紙張等項應用之處臣部查與向例相符應令該督轉飭遵照辦理併嚴飭收捐州縣務須較準倉斛秉公量收仍照例出給完收送部換照並不時稽查如有浮收斛面私收折色及胥吏土劣串通包攬等弊立即嚴參究治再該督等核計各項應捐穀數清單臣部將現行條例應納銀數照川省酌定穀價逐款核筭內貢監生報捐翰林院孔目職銜應納穀四百七十七石七斗八升該督原奏

清單內誤開四百七十七兩八斗又監生武生報捐把總職納穀一百三十三石五斗四升清單內誤開一百四十四石四斗五升臣部逐一更正其餘各款核筭數目俱屬相符俟命下之日臣部將原奏清單抄錄行文各該督撫等一體遵照辦理可也為此奏

聞伏乞

皇上訓示奉

旨依議欽此 京報



文化庫

川省開捐納粟五

三年以享百

