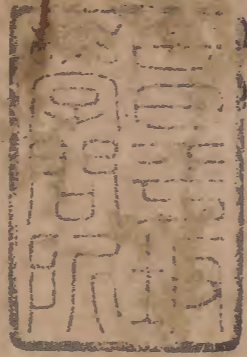


修攘通考

負

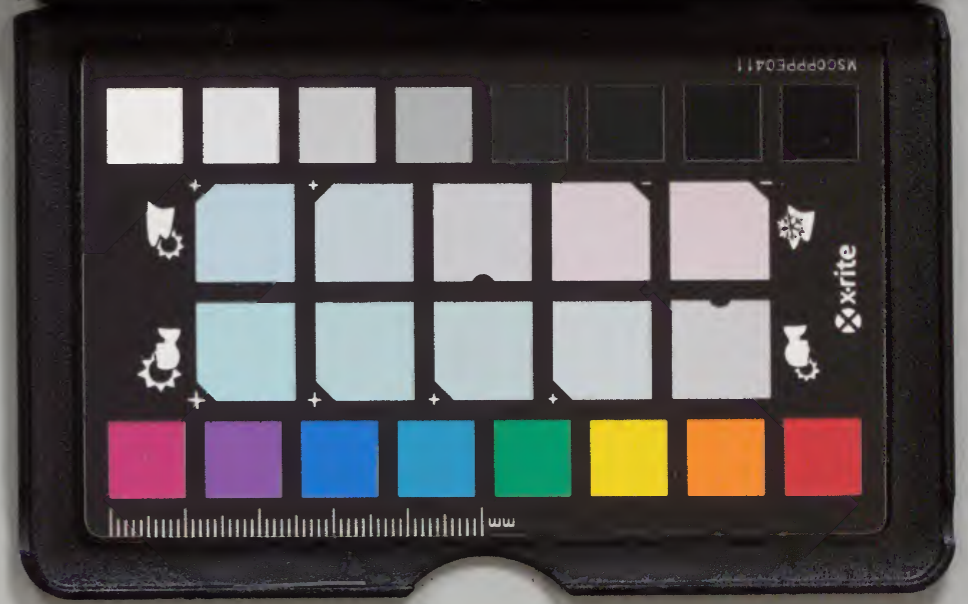
廣輿圖紀下



漢書門	九
類	五
號	九
函	七
架	二
冊	四

內閣文庫	九〇六五
函	三
架	三
冊	四
號	五
類	五

內閣文庫	漢	9065
冊數	4	(4)
函號	293	42



綴じ部(喉部分)の文字など開きが不鮮明な箇所あり

脩攘通考卷之六

廣輿圖紀目錄 下一卷

九邊總圖一

遼東圖紀二十一

薊州圖紀三十四

內三關圖紀四

宣府圖紀五

大同圖紀六

外三關圖紀七

榆林圖紀八

淺草文庫

寧固圖紀九

莊涼圖紀十

甘丹圖紀十一

洮岷圖紀十二

朝鮮圖紀十三

東南海夷圖十四

西南海夷圖十五

西域圖十六

朔漠圖十七

安南圖紀十八

四夷總紀十九

九邊總圖



遼東遠圖

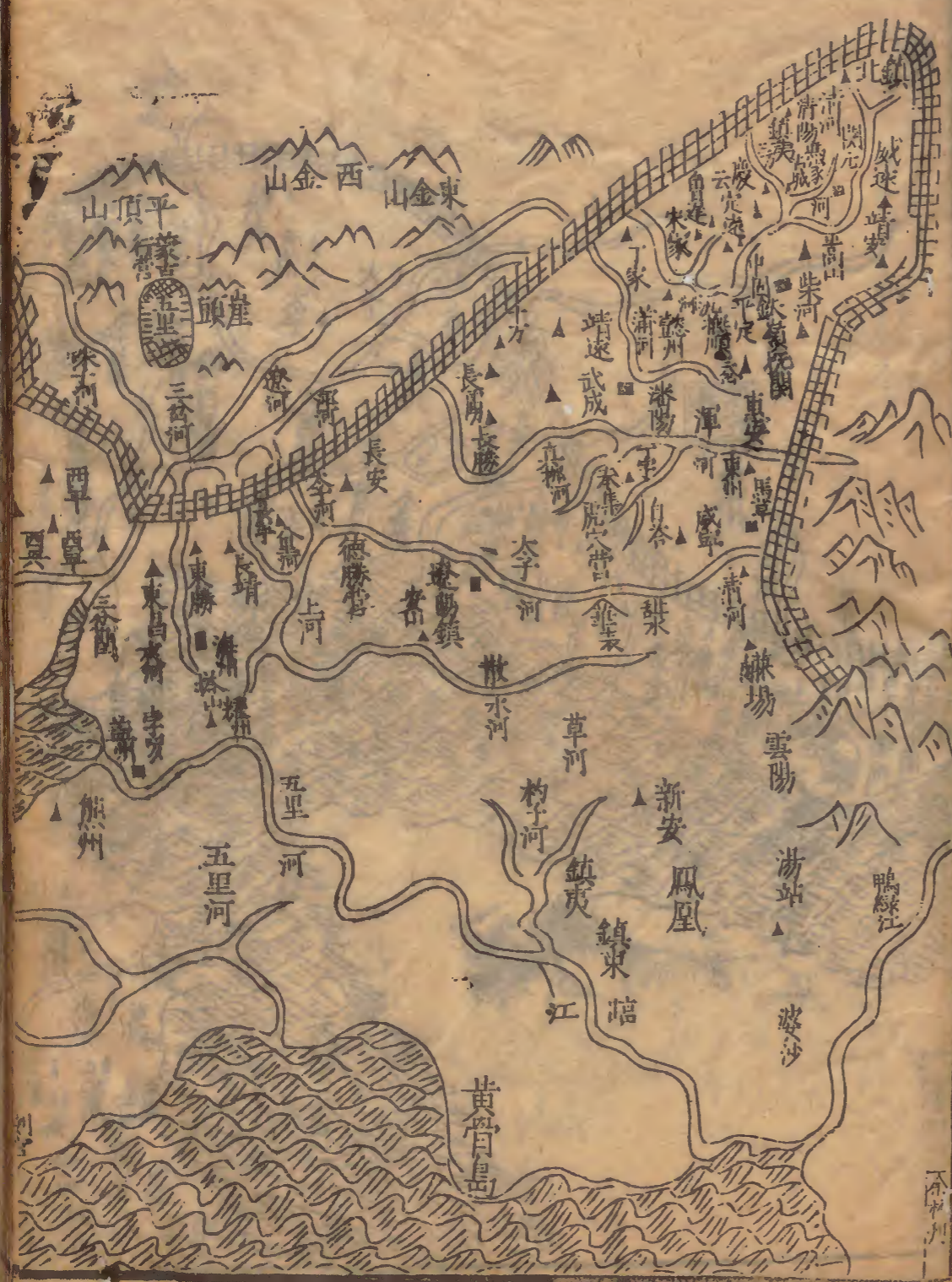


圖 邈 州 薊



圖 邊 州 薊



內三關邊圖





荊州邊圖三

荊州鎮屬關一百一十三寨七十二營四十三堡六十

一城一十一馬步官軍七萬八千六百二十一員名

糧四十六萬八千餘石料豆六萬七千五百餘石

粒米麥一萬三千七百七十八石六斗布絹折鈔銀

二萬兩綿布一十二萬一千六百餘疋綿花絨六萬

六千三百餘疋草四十萬三千餘束

山東河南北直隸司府起運夏稅秋糧麥豆三萬四千

五百八十八石二斗零布一十三萬三千九百疋綿

花八萬一千五百疋絹二千餘疋海運兌軍本折米



共二十四萬石軍民屯折色草共銀二十一萬六千九百六十兩有零夏秋二稅本色折絹未一千一百四萬九千二百餘石草九萬七千六百八十四束

欽差總督遼薊都御史一州

欽差巡撫順天等處都御史一化 密雲兵備副使一

州兵部主事一海關 巡按山海關監察御史一

欽差 將軍總兵官一 密雲 參將五 燕河營一 馬蘭峪 密雲一 太平寨

北口遊擊將軍一 駐建都指揮二 通川等處 守備八

山海關一 永平一 遵化一 燕河營一 薊州一 涿州一 三河口一 黃化鎮一

薊州 馬步官軍一百六十四員 名子粒米一百五十五石

關營堡

山 守備一 管五關 馬步官軍一百六十二員 兵部主事 名子粒米一百零二石

一 把 管九關 馬步官軍八百八十六員 名子粒米三百四十五石

義 把 管十四關 馬步官軍一千二百六十八員 名子粒米九百四十六石

界 把 管一十關寨堡口 馬步官軍一千五百九十二員 名子粒米五千五百七十七石

桃 把 管九關寨堡口 馬步官軍一千六百一十四員 名子粒米五千八百八十八石

擦 把 管七關 馬步官軍一千一百四十四員 名子粒米九百四十五石

董 把 管六關寨 馬步官軍一千六百二十五員 名子粒米二千六百一十石

大 把 管七關寨 馬步官軍七百六十二員 名子粒米五百四十三石

洪 把 管一十二關寨 馬步官軍一千四百八十九員 名子粒米六百三十九石六斗

羅文 ○總把管一十七關寨堡 ○馬步官軍一千九百八十八員名子粒米一百五十五石

石五

馬蘭 ○總把管一十五關寨 馬步官軍一千八百五十四員名子粒米二百六十石

將碑 ○總把管一十關寨 馬步官軍八百三員名子粒米三百零八石

將臺 ○總把管四十關寨 馬步官軍二千一百五十四員名

東石 ○總把管三十四關寨 馬步官軍一千八百八十九員名

黃鎮 ○內臣指揮管一十一城 馬步官軍三千八百四十九員名

牛頭 ○總把管三營 馬步官軍一百九十六員名

石門 ○總把管四營 馬步官軍二千二百一十九員名子粒米六百一十四石

駙馬 ○總把管一營 馬步官軍八百五十五員名子粒米三百二十四石

嶺巖 ○總把管一營 馬步官軍三百零五員名

燕河 ○分守叅將管八十一關寨營堡口 馬步官軍一萬六千二百四十一員

各子粒米四百八十八石

桃林 ○指揮管三營 馬步官軍一千二百四十七員名子粒米一千三百九十石

健營 ○遊擊將軍管一營 馬步官軍二千六百八十二員名子粒米三千九十八石

臺頭 ○總把管一營 馬步官軍四百二十六員名子粒米六百七十石

五重 ○總把管四營 馬步官軍一千四百九十三員名子粒米七百四十五石

松棚 ○總把管四營 馬步官軍五千二百七十六員名子粒米一千二百九十一石

大安 ○總把管三營 馬步官軍一千三百四十八員名子粒米五百一十一石

馬蘭 ○分守叅將管七十五關寨營堡口 馬步官軍一萬八千六百九十九員名子粒米

黃河圖記 州

五百零

一石

將軍 把總管三營 馬步官軍一千四百九員

完 把總管三營 馬步官軍一千四百九員

司 把總管五營 馬步官軍一千三百四員

石 把總管四營 馬步官軍七百七十九員

武 把總管一營 馬步官軍一千三百四員

石 指揮管一營 馬步官軍三百五十六員

直隸三關

欽差巡撫保定等處都御史一駐保定

欽差巡按居庸等關監察御史一駐京 ○鎮守副總兵一

駐保定 都指揮一駐居庸 守備五居庸紫荆一倒馬一白羊口一浮圖峪一 居

庸關隸薊州 所轄撞道等口墩寨七十有三城二堡三

屬馬步官軍一萬三千七百六十二員名子粒米二

千六十石新增餘地折色銀三百五十兩餘丁承稔

米三百三十石馬四百二十二匹 ○東路撞道口口

一十三俱無住城橫石墻一道 共馬步官軍一百七十八員名

○中路雙泉等口三十六俱無住城橫石墻道內除白羊口堡 共馬步

官軍七百七十員名○白羊口堡小石城馬步官軍

五百八十一員名馬六十四匹迤西六墩軍四十名○

西路栢峪等口三十七俱無住城橫石牆一道有共鎮邊城一座內除長峪城

馬步官軍五百三十三員名○長峪城一座馬步官軍

二百七十二員名○紫荆關隸保定提督所轄沿河等口

七十六屬春秋輪班并備禦常守馬步官軍共五千

八百八十六員名子粒米一千七十四石馬四百一

十二匹馱鎗馬八十四匹○外一層自東而西沿河等

口五十二內除浮圖峪口共馬步官軍一千三十七員名○

浮圖峪口馬步官軍四十三員名馬八十匹○內一

遼東邊圖

遼東鎮屬衛二十五所才一關二營堡一百馬步官軍

九萬九千八百七十五員名馬九百零九匹子粒二

十六萬一千四百六十七石歲運銀一十八萬五千

二十四兩米一十二萬四千六十六石歲辦草二百

四十萬五千二百一十一束豆七萬五千二百二十

九石六斗

欽差巡撫都御史一○總兵官征虜將軍一○鎮守太監

一俱駐廣寧分守副總兵一駐遼東分守東路參將一駐開元

遊擊將軍一駐廣寧守備二寧遠馬市官駐開元

衛

廣寧

都指 ○廣寧 ○廣寧 ○廣寧 ○鎮遠等 ○馬步官軍一萬

五千八百七十一員名歲運銀一十五萬兩米五萬

三千八百零六石歲辦秋草四十四萬四千七百束

廣寧右屯

都指 ○馬步官軍九百一十三員名子粒米

四萬

義州

廣寧後 ○大定等 ○馬步官軍八千二百五十二

石歲運銀七千三百六十四兩六錢有零米二萬九

千九百三十四石歲辦秋草二十七萬六千九百束

錦州

廣寧左所 松山 ○大興等 ○馬步官軍六千

極米二萬一千四百五十二石歲運銀五千四百六

十一兩六錢歲辦秋草二十八萬三千二百二十束豆一

寧遠

都指 ○寧遠所中左 ○黑庄等 ○馬步官軍一萬

五員名子粒米一萬九千五百九十八石歲運銀一

萬二千一百一十六兩八錢歲辦秋草四十五萬六

廣寧

前屯 ○廣寧所中前 ○鐵錫等 ○馬步官軍九千零二

九百八十七石歲運銀一萬八千一百一兩米四萬三百

二千六百一十六石歲辦秋草三十三萬七千四百束豆一萬

遼陽

定遼中左右 ○鞍山等二 ○馬步官軍二萬四千

五十匹子粒米七萬二千九百七石

瀋陽都指 ○ 瀋陽 ○ 撫開 ○ 靖遠等 ○ 馬步官軍二千  
名子粒米一萬二  
千六百零一石

撫順都指 ○ 關前 ○ 鎮安 ○ 馬步官軍一千六百五十六  
名子粒米二千五百九十  
石八

蒲河指 ○ 堡一 ○ 馬步官軍一千三百一十六員  
名子粒米二千四百六十一石

懿路都指 ○ 鐵嶺 ○ 左右 ○ 三岔等 ○ 馬步官軍二千四  
百六十員名子粒  
米三千二百  
百零五石

鐵嶺指 ○ 撫安等 ○ 馬步官軍一千四百零三員名  
子粒米三千二百六十九石

中固指 ○ 遼海 ○ 柴海等 ○ 馬步官軍一千  
三百五十員名

開元指 ○ 二萬 ○ 鎮此等 ○ 馬步官軍七千四百一十  
員名子粒米八千二百

海州指 ○ 海關三 ○ 耀州等 ○ 馬步官軍四千七百三  
員名子粒米二萬七千三百一  
十石

蓋州指 ○ 五等 ○ 馬步官軍一千二百零四員名馬九  
十匹秋草一十八萬一千二百  
束

復州指 ○ 復州 ○ 羊關等 ○ 馬步官軍五十員名馬五  
十匹

金州指 ○ 金州 ○ 中 ○ 石河等 ○ 馬步官軍四百七  
十員名馬三百  
七匹

官指 ○ 石河等 ○ 馬步官軍四百七  
十員名馬三百  
七匹

子粒米二萬  
四千八百五十六石

層自西而東白石等口二十四共馬步官軍二百七  
 十三員名○倒馬關隸保定提督所轄周家堡等口一百  
 一十有五關二屬常守備冬馬步官軍共五千八百  
 一十三員名子粒米一千六十石備冬騎操馬一百  
 三十匹○東北眺周家等口六十六內除揷箭嶺口共馬步  
 官軍四百九十七員名○揷箭嶺口常守官軍三百  
 員名○西南眺龍泉等口五十一共馬步官軍一千  
 四百四十一員名







宣府邊圖

鎮領衛一十有五屬所六十六城三馬步官軍一十二萬六

千三百九十五員名通鎮馬六萬六千九百八十四

屯糧六萬二千三百零二石地糧三萬九千一百五

十三石有零團種糧一十一萬五千八百八十六石

有零公務驛傳糧一萬四千三百三十三石稻田徵

米一千一百七十九石有零草二十二萬六千九百

七十一束

欽差巡撫都御史一○鎮朔將軍鎮守地方總兵官一○

協守地方副總兵官一○叅將五分守東路一駐懷安西路一駐萬全

古南略一駐順成北略一指揮三萬全二遊擊將軍

駐獨石中略一駐葛峪

二〇守備官二十八〇坐營官六〇把總官一百九

十八〇管隊官一千三十五〇貼隊官九百二十八

俱駐各城保上

鎮城馬步官軍二萬二千二百七十四員名馬一萬二

千八百六十四匹地糧八萬一千七百七十八石

草二萬一千二百二束

宣府前馬步官軍二千七百六十二員名屯糧八千四

百八十一石地糧三千二百九十一石草二萬

一千二百二束

宣府左馬步官軍一千二百三十四員名屯糧三千八

百九十七石地糧五千七百五十九石草九千

七百四十二束

宣府右馬步官軍一千一百七十員名屯糧三千六百

七十一石地糧一千一百七十石草九千一百

八十束

所

興和馬步官軍三百八十八員名屯糧一千六十五石

地糧五百一十一石草二千六百六十二束

衛

永寧馬步官軍八千八百八十員名馬一千一百七十

五匹屯糧二千五百八十石地糧二百四十一石

草六千四百五十束

隆慶左馬步官軍一千二百五十九員名馬一百二匹

屯糧四百二十三石地糧七百一十二石團種

一千七百二十七石公務糧五百四十

一石駟傳米五十四石草一千五十束

隆慶右 馬步官軍二百五十三員名馬一百二匹屯糧

糧六百四十八石駙傳米一百六十二石草二千八百五十七束

懷來 馬步官軍一千八百八十九員名馬六百三十八匹屯糧一千六百九十二石地糧九百九十五石

草四千二百三十束

保安新 馬步官軍三千五百員名馬一千三百匹屯糧三千七百三十五石團種二千八百六十二石草一千一百九十二束

堡

保 馬步官軍三百六十七員名馬二百九匹地糧九石四斗團種一千四百四石草六百束

海 馬步官軍一千六十二員名馬二百六十九匹地糧一百一石八斗

衛

隆慶州 馬步官軍一千二百五十九員名馬一百二十二匹屯糧四百二十三石團種五十八石駙傳米三十六石草一千三百七十七束

鎮

順聖川西 馬步官軍一千四百九十八員名馬九百五十四匹屯糧三千四百九十八石地糧三千四百四十七石七斗團種一千三百四十五束

順聖川東 馬步官軍一千一百一十九員名馬八百一十三匹屯糧二千五百一十九石地糧五千七百三十三石草六千二百五十二束

衛

蔚州 馬步官軍二千一百六十三員名馬八百六十四匹屯糧六千四百四十四石地糧五千二百一十七石團種四千三百二十石公務糧四百八十八石駙傳米一百二十石草一萬六千一百一十束

所

廣昌 ○馬步官軍一千四十員名馬二百二十一匹屯糧

二百三十七石地糧五百四十四石公務糧六百九百六十二石草五千

堡

深井 ○馬步官軍二百九十九員名馬二百五十四匹

葛嶺 ○馬步官軍八百一十六員名馬六百三十三匹團種一百八十八石草九十束

大白陽 ○馬步官軍二百七十二員名馬二百三十二匹團種一百一十七石公務糧二十八石草九十七束

小白陽 ○馬步官軍二百四十六員名馬二百七匹團種二百五十一石草二百九十二束

七末 ○馬步官軍三百七十五員名馬三百一十三匹團種一百五十三石公務糧六十六石草一百二十

羊房

○馬步官軍三百四十一員名馬二百九十二匹團種一十三石五斗草一十束

常峪 ○馬步官軍三百五十四員名馬三百一十四匹團種六十三石草五十二束

關川 ○馬步官軍二百七員名馬二百七十八匹團種三百四十二石公務糧七十二石草一百四十一束

龍門

○馬步官軍八千七百七員名馬三十四匹屯糧一百八十八石地糧二百零四石團種糧二千四百一十六石公務糧八十四

石草七百五束

衛

萬全左 ○馬步官軍一千八百九十七員名馬八百七十一匹屯糧五千八百七十一石地糧二千二百

七石團種三千三百四十八石公務糧二百二十二石馴傳米一百零八石稻田五百石二斗九升草一

萬四千六百七十七束

萬全右馬步官軍三千八百二員名馬三千二百九十  
 六匹屯糧四千六十八石地糧三千一百九十  
 七石團種六千一百六十五石公務糧六百九十石  
 馴傳米一百四十四石稻田六百七十七石八斗草  
 一萬一百  
 七十束

堡

張家 ○馬步官軍一千一百九十  
 九員名馬六百二十六匹

渡口 ○馬步官軍六百八十員  
 名馬四百二十八匹

衛

懷安 馬步官軍一千九百五十九員名馬九百八十七  
 匹屯糧四千九百五十九石地糧二千一十三石

團種一千七百五十五石草  
 一萬二千三百九十七束

堡

新開 ○馬步官軍六百六十九員名馬三百四  
 十七匹團種八十一石草三十五束

洗馬 ○馬步官軍一千四百六十一員名馬六百七十  
 匹地糧六石七斗團種二千九百三十一石公務

糧一千三百四十四石草  
 一千三百四十六束

新河 ○馬步官軍九百三十四員名馬五百九十  
 九匹團種四十六石草一百九十五束

柴溝 ○馬步官軍一千九百四員名馬一千三百八匹地  
 糧二百六十一石公務糧三百六十石草三千二

百束

西陽 ○馬步官軍一千九百四  
 員名馬六百四十七匹

膳房 ○馬步官軍六百七十七員名馬四百三  
 十五匹團種五十三石草二十四束

衛

開平 馬步官軍八千八百三十員名馬二千四百九十  
 四匹屯糧六百一十四石地糧三百六十石團種

四千六百二十石公務糧九十六石驛  
傳米四十八石草四千六百零五束

堡

清泉 ○馬步官軍二百五十七  
員名馬一百五十九匹

衛

龍門 馬步官軍三千五百八十八員名馬七百二十一  
匹屯糧一千九十八石公務糧九十六石駟傳米  
三十二石草四千  
一百一十七束

堡

馬營 ○馬步官軍三千二百七十三員名馬一千八百九  
十匹地糧八十一石團糧五千二百七十八石公  
務糧一百  
三十一石

赤城

○馬步官軍一千五百九十七員名馬四百一十四  
匹地糧四十二石團糧一千七十八石公務糧五

十六石駟傳  
米五十六石

長安

○馬步官軍一千一百六十九員名馬二百二十九  
匹屯糧五百七十石地糧二百二十五石駟傳米  
六十四石草二千  
四百五十五束

鷓鴣

○馬步官軍六百五十九員名馬三百六匹地糧二  
百八十二石團糧五百五十二石公務糧三十二  
石駟傳米  
六十四石

所

龍門 ○馬步官軍三千三百三十三員名馬七百六十四  
屯糧一百八十八石地糧二百四十四石團糧二千四  
百一十六石公務糧八  
十四石草七百五束

堡

收馬

○馬步官軍二百一十二  
員名馬一百二十六匹

大同外三關邊圖



廣興圖經

三十一

鎮寧	家金	州雲	水滴	安鎮
○ 員名馬二百九十五匹	○ 馬步官軍四百二十七匹	○ 糧六石草四百五十束	○ 馬步官軍一千七百九十員名馬三百四匹屯糧	○ 員名馬二百一十六匹



大同外三關邊圖

大同鎮屬衛八所七堡五百八十三馬步官軍舍餘土  
 兵共五萬四千一百五十四員名糧料布花屯糧屯  
 草及京運年例通共銀七十七萬五千一百八十八  
 兩七錢五分屯糧一十二萬七千七百二十一石  
 每石  
 折銀屯草一十七萬六千四百一十一束秋青草三  
 八錢屯草一十七萬六千四百一十一束秋青草三  
 每小束折  
 銀八釐年例銀七萬兩例塩  
 七萬列馬四萬六千九百四十四匹  
 每匹折  
 銀三錢山西起  
 運夏秋二稅糧料二十九萬一千四百七十五石  
 每石  
 折銀夏秋稅糧折布一十八萬二千五百疋  
 每疋折  
 銀三錢

大同外三關邊圖



綿花絨八萬觔草二百四十四萬四千八百五十束

每大束折銀八分 河南起運小麥九萬六千石 每石折銀四錢

欽差巡撫地方釐理軍務都御史一 ○管糧郎中一 俱駐鎮城

欽差征西前將軍鎮守地方總兵官一 ○協守地方副總

兵一 俱駐鎮城 分守叅將四 東路駐陽和西路一駐平 虜南路駐右衛弘陽堡一 遊

擊將軍二 駐大行都司都指揮三 內掌印一 僉書二

○備禦指揮二 山西一 河南一 守備二十二 靈丘一 楊和一 大城一 左衛一

右衛一 威遠一 平虜一 朔州一 應州一 井坪一 廣靈一 一 渾源一 懷仁一 山陰一 馬邑一 聚落一 高山堡一

弘陽堡一 鎮川堡一 鎮邊堡一 鎮虜一 鎮河一

鎮

大同鎮 轄聚落等堡九十二

衛

左衛 轄高山等堡三十五 ○馬步官軍五千一百九十三員名

右衛 轄弘陽等堡七十六 ○馬步官軍六千三百二十二員名

威遠 轄鎮邊等堡七 ○馬步官軍二千二百三十三員名

平虜 轄甘溝等堡八 ○馬步官軍二千四百七十六員名

朔州 轄奶河等堡三十二 ○馬步官軍三千四百七十一員名

天城 轄道家屯等堡六十二 ○馬步官軍四千六百三十三員名

應州 轄下舍等堡三十六 ○馬步官軍九百六十六員名

陽和 轄柘林等堡四十九 ○馬步官軍四千九百五十五員名

所

井坪 ○轄細水兒等 ○馬步官軍一千七百五十四員名

廣靈 ○轄風西等 ○馬步官軍四百員名

渾源 ○轄六子峪等 ○馬步官軍五百八十一員名

懷仁 ○轄密村等 ○馬步官軍六百三十八員名

靈丘 ○轄台頭 ○馬步官軍四百員名

山陰 ○轄西小河等 ○馬步官軍三百二十二員名

馬邑 ○轄西河底 ○馬步官軍二百八十六員名

山西外三關

屬堡三十九口一十九馬步官軍舍餘共二萬七千五百四十七員名子粒米六千二百二十七石布政司

派徵解邊銀三十八萬餘兩新增歲用銀五萬八千七百一十兩料一十六萬七千九百四十石馬一萬

五千五百四十三匹草五百五十八萬九千餘束

欽差提督三關兼巡撫山西都御史一駐大原防兵備副

使一州駐代鎮守山西兼提督三關副總兵一駐寧參

將二一駐代州遊擊將軍二北樓口守備八一門

武一偏頭廣武一平刑利民一老營神池一

關

馬門 ○轄水峪等 ○馬步官軍一萬一千四百六十一員

堡一十九 ○名子粒米三千八百三十石馬七千

榆林邊圖



延綏二邊東起黃甫川堡  
西至三山觀陽界與固原  
內地形勢相接成化間修  
築榆林等城二十餘堡  
俱在二邊之外蓋重邊設  
險以衛內地也

廣西圖經 山西外三降丁

五百匹草四月至十月不支草料軍自行牧放十月  
一月至三月支每匹每月支草三十束料二斗  
寧武 轄羊房等 〇馬步官軍一萬一千八百二十二員  
堡十一 〇馬步官軍一萬一千八百二十二員  
名子粒米二百七石馬六千一百九

十九匹

偏頭 轄羅漢等 〇馬步官軍一萬一千二百二十八員  
堡二十八 〇馬步官軍一萬一千二百二十八員  
名子粒米二千一百九十石馬六千

七十匹

五匹



榆林邊圖

榆林鎮屬營六堡二十有八馬步官軍四萬九千二百  
 五十員名馬一萬四千四百四十六匹糧料一十八  
 萬七千七百二十八石有零民糧三千九百有零草  
 八十八萬一千二百六十束

欽差巡撫都御史一駐鎮陝西管糧僉事二鎮城一監收

通判三鎮城一靖邊總兵官一○副總兵一俱駐分

守東路參將一駐神分守西路參將一駐新遊擊四

駐本都指揮三駐本守備一駐定把總指揮三十一

高家一建安一雙山一常樂一歸德一魚河一嚮水  
 一波羅一懷遠一威武一清平一黃甫一清水一木

黃真圖記

榆林下

二十二

丁二

一孤山一鎮寇一永興一大栢油一栢林一龍州  
一鎮靖一靖邊一寧塞一把都河一求濟一四安邊  
一新興一澆池一三坐堡官三十一把總管隊官全  
山一饒陽一臨塲一

○印屯局捕首領官全○千戶所官全

鎮

榆林 馬步官軍三萬三千七十七員名馬二萬一千一  
百三十二匹糧料三萬三千五百六十八石民糧

三千七百二十三  
石七斗草五千束

堡

高家 馬步官軍九百九十四員名馬三百七十四匹糧  
料四千一石九斗草三萬二千一百二十三束

建安 馬步官軍七百零一員名馬四百零一匹糧料五  
千三百七十七石四斗草一萬四千八百二十一束

雙山 馬步官軍八百三十四員名馬四百零九匹糧料  
九千七百三十五石草九千九百四十九束

常樂 馬步官軍七百七十六員名馬三百四十三匹  
糧料四百五十五石零草三千六百八十二束

德歸 馬步官軍三百六十六員名馬一百六十七匹糧  
料三千三百六十二石六斗草二萬二千七百六十六束

魚河 馬步官軍六百三十二員名馬三百一十二匹糧  
料一萬四千六百七十二石一斗草一萬七千六

響水 馬步官軍五百七十三員名馬二百五十五匹糧  
料一萬一千四百七十七石草八千三百六十六束

波羅 馬步官軍六百九十二員名馬三百六十四匹糧  
料六千五百四十八石九斗草三萬三千二百四

十束

懷遠 馬步官軍四百二十一員名馬五百二十一匹糧  
料四千二百五十九石四斗草一萬五千六百四

十四束

武威 馬步官軍五百二十五員名馬三百五十三匹糧  
料四千六百一十三石三斗草一萬二千三百六

十束

清平 十三東 ○馬步官軍六百二十二員名馬三百四十四匹糧料二千二百五十二石二斗草二千四百一十六束

神木 ○馬步官軍三千七十七員名馬一千二百四十八匹糧料二萬四千九百六十一石三斗草九萬二千三百六十一束

黃南 ○馬步官軍三百六十九員名馬二百一十四匹糧料五百八十五石草三萬一千一百二十束

清營 ○馬步官軍七百一十四員名馬六百七十一匹糧料一千三百五十五石草九萬七千八百六十束

木堡 ○馬步官軍四百三十六員名馬三百六十八匹糧料一千五百二十石草四萬一千二百五十束

孤山 ○馬步官軍六百五十九員名馬四百四十四匹糧料四千一百一十五石草六萬五千二百束

水清 ○馬步官軍七百一十四員名馬六百七十一匹糧料一千三百五十五石草九萬七千八百六十束

木瓜 ○馬步官軍四百三十六員名馬三百六十八匹糧料一千五百二十石草四萬一千二百五十束

與水 ○馬步官軍七百六十六員名馬四千四百七十八匹糧料四千三百二十石草八萬六千七百五十七束

大栢 ○馬步官軍二百九十員名馬一千八百一十一匹糧料四百六十六石一斗草一千二百零一束

栢林 ○馬步官軍五百六十六員名馬一千九百一十三束

新堡 ○馬步官軍一千四百四員名馬七百八十二匹糧料一千四百四員名馬七百八十二束

龍州 ○馬步官軍五百七十二員名馬三百七十七匹糧料二千九百七十四石一斗草一百二十一束

鎮靖 ○馬步官軍一千八十七員名馬五百零三匹糧料二千七百石草一萬七千九百四十五束

營 ○馬步官軍一千四百四員名馬七百八十二匹糧料一千四百四員名馬七百八十二束

安新 ○馬步官軍一千四百四員名馬七百八十二匹糧料一千四百四員名馬七百八十二束

營 ○馬步官軍一千八百一十一員名馬一千九百一十三束

營 ○馬步官軍一千八百一十一員名馬一千九百一十三束

靖邊 ○馬步官軍九百七十六員名馬五百三十五匹糧料一萬九千二百六十七石草一萬七千九百四

十五束

寧塞 ○馬步官軍九百八十三員名馬五百七十四匹糧料二千三百二十八石四斗草二萬九千九百二十

四束

堡

把都 ○馬步官軍六百二十二員名馬三百二十五匹糧料五千八百石草八千二百九十束

末濟 ○馬步官軍七百零三員名馬三百零三匹糧料六百七十石六斗草一萬四千一百八十八束

營

舊安 ○馬步官軍九百五十四員名馬四百六十六匹糧料六百石草一萬五千二百束

堡

新興 ○馬步官軍三百八十四員名馬八百九十四匹糧料三千三百八十四石七斗草八千束

澇池 ○馬步官軍四百二十六員名馬一百九十五匹糧料六十二石三斗草九十六束

三山 ○馬步官軍三百一十員名馬二百五十四匹糧料二千二百七十八石七斗草一百四十六束

饒陽 ○馬步官軍一百八十八員名馬一百八十八匹糧料六百二十五石草三千八百五十五束

營

定邊 ○馬步官軍八百四十四員名馬四百四十三匹糧料五千八百石草三萬八千二百八十二束

堡

鹽塲 ○馬步官軍一百二十五員名馬一百一十八匹糧料三百五十石草三千束

寧夏固蘭邊圖



五里圖經 卷之...



寧夏邊圖

寧夏鎮屬衛二所四營四堡一十有八備禦馬步官軍

三萬七百八十七員名馬四千一百八十四匹糧料二

十萬七千五百五十七石有零民糧四千六百九十

石有零草一百三十六萬一千五百餘束

欽差總督軍務都御史一○督理糧儲郎中一駐寧夏管

糧僉事一駐本鎮管糧通判二後衛中衛一監收通判一駐本鎮

欽差巡撫都御史一○總兵官一○副總兵一○遊擊一

○方面坐營正奇遊千總都指揮三俱駐本鎮分守東

路分守參將一駐後衛把總管隊官全



清史圖記

卷三十二

○印屯局捕首領官全

鎮

寧夏

衛

後衛

馬步官軍七千一百一十二員名馬六百五十五匹糧料一萬四千一百四十九石民糧四千六百九十石三斗八升草三十一萬九千一百七十六束

堡

高平

安定

鐵

協同

所

興武

堡

永清

毛

分守中路參將

所

靈州

營

馬步官軍一千七百員名馬一百三十三匹糧料一千三百六十一石草一萬八千束  
馬步官軍四百三十一員名馬九十六匹糧料九千一百七十三石八斗四升草一萬三千四百束

馬步官軍二千二百八十員名馬二百五十二匹糧料五千八百六十四石草五十三萬六十束

馬步官軍二百一員名

馬步官軍二百一員名馬六十匹糧料九千四百四十六石

馬步官軍二百九十二員名馬五百八十二匹糧料四千八百五十七石草六千八百六十八束

清堡 ○馬步官軍二百零九員名馬一十七匹糧料三萬二千二十一石草四千一百束

紅山 ○馬步官軍二百五十一員名馬五匹糧料六千六百八十五石草一萬二千四十二束

檳城 ○馬步官軍二百二員名馬一十八匹糧料二千七百六十三石草一十萬二千四百十二束

小營 ○馬步官軍六百四十四員名馬八十一匹糧料九千九百五十四石草五千二百束

堡

紅寺 ○馬步官軍三百七十二員名馬二匹糧料一千二百三十石草一千五百三十束

所

韋州 ○馬步官軍一千一百二十員名糧料二萬一千二百三十石草五萬四千七百六十六束

中備

平虜堡 ○馬步官軍七百七十二員名馬五百六十五匹糧料五千一百一十二石草五萬六千三百四束

所

威鎮

○馬步官軍二百五十六員名馬一十一匹糧料二千四百九十五石草三萬七百三十四束

朔鎮

○馬步官軍二百一十七員名馬二十九匹糧料一百七十九石草二百四十八束

洪廣

○馬步官軍二百零一員名馬一十六匹糧料八百石草四千八百二十束

北鎮

○馬步官軍二百零一員名馬六匹糧料一千八百七十三石草一萬三千三百八束

營

王泉 ○馬步官軍二百員名馬一十三匹糧料二千三百五十五石草一千二百二十束

堡

平○把○馬步官軍二百員名馬一十五匹糧

卷○把○料一千八十九石草三千八百束

邵○馬步官軍五百一十八員名馬二百六十七匹糧料八千七百六十四石草一十萬一千六百

綱○把○馬步官軍二百零一員名馬一十四匹糧料

營

廣○馬步官軍一千五百二十員名馬四百八十四匹糧料一萬四千三百九十四石草一萬一千七百

堡

棗○馬步官軍二百員名馬三十八匹糧料

園○二千五百石草一萬四千二百二十四束

衛

中衛○馬步官軍七千六百一十四員名馬七百八十七匹糧料三萬三千九百三十三石草一萬一千九百五

堡

鳴沙

○馬步官軍四百員名馬二千四百匹糧料

石○馬步官軍五十八員名馬三千二百匹糧料

空○六千三百四石草二千九百九十八束

固原

鎮○馬步官軍三十員名馬一十六匹糧料二千石草九千六百四十四束

固原鎮屬衛三所四營一堡一十五馬步官軍二萬八千八百三十員名馬八千六百七十三匹糧料一十

三萬九千九百一十五石折色糧并折草銀一十四萬九千五百八十兩年例銀五萬兩草三十二萬八千一百三十七束布五萬七千九百零四疋棉花二萬六千七百三十四觔京運年例銀五萬兩

欽差總督軍務都御史一駐鎮城兵備副使二鎮城一蘭州衛一督

理糧儲郎中一○監收同知一俱駐蘭州衛監收通判二

鎮城一  
勇衛一

欽差將軍總兵官一駐鎮城參將一駐蘭州遊擊二東路一西路一守備

二鎮城一靖虜一把總管隊官全○印屯局捕首領官全俱駐

本千總中軍把總官全○印屯局捕首領官全俱駐蘭州

衛

固原 馬步官軍四千八百一十名馬一千八百五十五匹屯糧三萬五千八百五十七石折色糧草銀一

十三萬三千八百一十二兩草二十二萬二千二百四十五束布三萬四千六百七十二匹棉花一萬三

十一

所

西安 馬步官軍一千零九員名馬四百五十七匹屯糧一千八百石銀易糧二千六百一十石有七斗零草

五萬五千五百四十束

鎮戎 馬步官軍一千三百九十一員名馬二百一十一匹屯草一千八百三十石銀易糧三千二百五十一

五石草三萬六千四百四十五束

平虜 馬步官軍一千二百五十三員名馬五百五十九匹屯糧一千八百七十六石銀易糧七百八十五

石八十零草五萬  
四千八百八束

州○馬步官軍七百五十五員名馬  
四百九十二匹糧草總積固原

關寨堡

海○馬步官軍八百四十九員名馬四百六十四匹屯  
刺○糧一千六百一十四石零銀易糧一百二十一石

七斗九升草  
二千五百束

白○馬步官軍一千二百九十五員名馬四百二十七  
匹屯糧一千五百九十二石銀易糧二千八百六

十三石六斗零草  
一萬七千五十束

下○馬步官軍八百員名馬二百八十一匹銀易  
糧一千四百一十石草二萬一千二百束

紅○馬步官軍一千一百二十八員名馬四百九十一  
匹屯糧二千一百四十石銀易糧二千八百六十

三石零草

衛

靖虜馬步官軍二千一百三十員名馬九百六十九匹  
屯糧一萬五千七百七十石折色糧草銀一萬五

千七百七十三兩草四萬四千八百九十束  
布一萬九百二十疋綿花四千九百零 劬

關寨堡

乾○馬步官軍九百四十九員名馬四百七匹屯糧  
三千二百三十四石草四千八百五十一束

打○馬步官軍一千零五員名馬三百七十五匹  
屯糧五千五百石草二千九百三十九束

平○馬步官軍九十八員名馬二十四匹  
屯糧三百六十八石草鉄易草一萬束

衛

蘭州馬步官軍九千八百一十五員名馬一千六百四  
十八匹屯糧七萬七千六百六十八石草四萬六

千三百六十九束布一萬二千三百  
一十二疋綿花九千六百二十七劬

莊寧涼末邊圖



廣興圖經

關寨堡

條一	○ 馬步官軍三百四十五員名馬一百二十八匹屯糧三千二百四十九石草二萬一千三百二十束
什字	○ 馬步官軍四十員名馬八十四匹屯糧三千四百二十石三斗七升草一萬五千七百二十四束
把石	○ 馬步官軍三百員名屯糧蘭州支
子買	○ 馬步官軍九十員名馬一十二匹屯糧草俱蘭州支
盪場	○ 馬步官軍四百四十二員名馬三百六十四匹屯糧草俱蘭州支
寧安	○ 馬步官軍九十員名馬一十二匹屯糧草俱蘭州支
西古	○ 馬步官軍九十員名馬一十二匹屯糧三百石
積難	○ 馬步官軍九十員名馬一十二匹屯糧三千三百一十石一斗八升草二萬七千九百九十束



莊浪西寧邊圖

莊浪衛屬倭一十一漢士馬步并召募官軍共一萬八  
 百五十六員名馬共三千四百六十七匹糧料二萬  
 三千九百一十三石民運糧銀三萬一千九百九十  
 一兩二錢兼支銀四千四百四兩四錢塩糧一萬四  
 千四百四十九石三斗塩糧銀四千六百五十兩草  
 二十八萬六千一百九十四束布一萬一千一百八  
 疋綿花四千一百六十五觔

監收判官

參將一〇守備二紅城一把總指揮一駐守防守官

黃輿圖記

卷九

余林



六沙井兎一苦水灣一野狐城一把總管操管隊官

全○印屯局捕首領官全曾氏士官五十六員名俱世襲世守戍邊

衛

莊浪

馬步官軍共七千七十二員名馬二千二百四十匹糧料七千七百三十三石三斗民運糧銀三萬一千九百九十一兩二錢盜糧一萬四千四百九十石三斗草七萬七千三百三十五束布一萬一千一百八尺綿花四千一百六十五觔

堡

紅城

○馬步官軍一千三百員名馬八百八十四匹糧料二千三百七十石蕪支銀二百八十六兩六錢六分草三萬二千八百八十束

鎮

○馬步官軍八百八十三員名馬二百五十二匹糧料三千四百九十五石蕪支銀三百四十九兩七錢

密

○馬步官軍四百員名馬八十匹糧料一千六百八十九石六斗蕪支銀五十二兩五錢九百兩草五萬一千五百束

沙井

○馬步官軍四百員名馬二匹糧料三千四百七十石蕪支銀二千一百二兩草三萬四千九百五束

苦水灣

○馬步官軍二百員名馬二匹糧料二千五百八十七石一斗蕪支銀一千六百一十三兩一錢草三萬二千四百束

野狐

○馬步官軍二百員名馬二匹

青寺

○馬步官軍二百員名

南大

○馬步官軍二百員名馬二匹糧料四百六十八石草四千九百八十五束

武勝

○馬步官軍一百一員名馬二匹糧料四百六十九石草一萬一百束

廣興圖經

四

卷

通遠

西○糧料六百二十九石六斗九升草七千六百六十二束

西寧衛屬所一堡五馬步并召募官軍八千五百員名

馬并新買馬共四千七十二匹糧料三萬三千四百

一石有零鹽糧五千三十八石四斗草三十七萬八

千七百九十一束年例銀二萬五千四百五十兩七

錢布一萬九千六百五十四疋綿花七千四百六十

四觔

兵備副使一○監收判官一俱駐西寧守備一○把總管操

管隊官全○印屯局捕首領官全俱駐西寧操守一○印

操官全駐碾按伏官二水溝守堡官三平戎一老

衛

西寧田步官軍四千八百八十四員名馬三千五十九

匹糧料二萬七千四百九十五石七斗鹽糧五千

三十八石四斗草三十萬八千四百四十束年例二萬一

所

碾○田步官軍五百七十五員名馬二百四十九匹糧

料四千一百六十石七斗草四萬六千二百五十五

堡

水○田步官軍五十員名馬一匹糧料

七十石草七百束年例六百兩

鄧古 ○田步官軍五百員名馬二匹糧料一千三百八石  
八斗五升草一萬三千四百五十束年例一千二

兩百

平戎 ○糧料二百二十六石三斗草二  
千五百四十三束年例七百兩

老鵝 ○糧料七十石草七百  
束年例一千二百兩

巴州 ○糧料七十石  
年例六百兩

涼州末昌邊圖

涼州衛屬所一堡八馬步官軍一萬八百五十八員名

馬二千五百二匹糧料四萬五千五百二十三石七

斗四升民運本折糧銀四萬一千三百九兩三錢八

分鹽糧一萬六千四百八十三石九斗二升草四十

一萬五千一百八十六束年例銀二萬兩燕支銀三

十三兩三錢七分布一萬九千九百六十四疋綿花

八千四十五觔

分守叅政一○監收通判一○判官俱駐涼州縣丞一駐古浪

副總兵一○遊擊一○指揮一俱駐涼州守堡官八雙峇一靖邁一

大河一武威一懷遠一桑遠一黑松一安遠一操守一駐古浪千總中軍把總

管操官全○印屯局捕局操首領官全

衛

涼州 馬步官軍八千六百二十七員名馬二千二百三

十九匹糧料二萬二千九百三十六石八斗民運  
折色三萬五千一百六十一兩六錢鹽糧一萬二千  
四百四十四石四斗草三十七萬一千八百六十八

東年例二萬兩布一萬八千六百三十二疋綿花七千三百六十二觔

所

浪古

○馬步官軍一千三百八十五員名馬二百五十八匹糧料一千六百五十五石六斗四升民運折色六千一百四十七兩七錢鹽糧四千三十九石四斗九升草二萬六千二百五十八束布一千三百三十一疋綿花一十七觔

堡

雙塔

○馬步官軍八十七員名

靖邊

○軍五十一名糧料一千五百石草三萬束

大河

○馬步官軍一百三十九員名糧料二千石草二萬束

武威

○馬步官軍七十三員名

遠柔

○二千石草二萬束

松黑

○軍五十七名糧料三千五百九石二斗草三萬五千束

安遠

○馬步官軍一百六十八員名馬一匹糧料一千九百三十一石一斗七升草一萬二千六十五束兼支銀三十三兩三錢七分

安遠

○馬步官軍二百一十一員名馬一匹

鎮番衛屬堡二馬步官軍四千九員名馬一千四百七

匹糧料七千四百三十八石有零民運本折色糧銀

五千二百一十二兩五錢糧一萬三千四百二十一石

一斗草一十八萬九千九十七束布九千八百一十

六疋綿花三千七百一十五觔

監收判官一○駐鎮守堡官二三岔黑山把總管操

官全○印屯局捕首領官全

衛

鎮番馬女官軍三千六百三十九員名馬一千一百四十六匹糧料六千八百八十七石三斗木折色糧

銀五千二百一十二兩盤糧一萬三千四百二十二石一斗草一十八萬三千五百九十束右九千八百一

十六疋綿花三千七百一十五劬

堡

三岔馬女官軍二百零五員名馬一百五十二匹糧料四百三十四石二斗草四千三百四十二束

黑山馬女官軍一百六十五員名馬一百一十四匹糧料一百一十六石五斗草一千一百六十五束

永昌衛屬堡五馬步官軍八百三十二員名馬一千二

百三十九匹糧料一萬四千八百三十九石民運本

折色糧銀一萬三千二百二十九兩四錢五分鹽糧

一萬三千六百一石三斗草一十三萬五千八百一

十七束布八千四百零四疋綿花三千一百五十一

劬

監收判官一○遊擊一○守備一俱駐掌堡官五真景

磨永寧一水泉一高古城一千總管司管隊官全○印屯局捕首

領官金

衛

永昌馬步官軍五千九百九十六員名馬一千二百一十七匹糧料七千三百二十石六斗六升本折糧

甘肅山丹邊圖



堡

銀一萬一千二百二十九兩四錢  
 鹽糧一萬三千六百一十石  
 三七升草一十萬三千四百三十六束  
 布八千四百四疋  
 綿花三千一百五十一觔

真景

○軍八十名

水磨

○馬步官軍六十七員名

末寧

○馬步官軍一百零一員名  
 馬一百一匹  
 糧料三束

水泉

○馬步官軍三百八十四員名  
 馬一千九百一十九匹  
 糧料四束

高占

○馬步官軍二百員名  
 馬二百匹

山丹甘肅邊圖



甘州衛屬堡八馬步官軍三萬三千八百九十四員名  
 馬八千七百五十一匹糧料六萬五千七百九十七  
 石有零民運木折糧布銀一十萬七千三百九十五  
 兩一錢二分鹽糧二萬六千八百一十四石八斗草  
 一百一十萬一千四百八十九束年例銀四萬兩

欽差巡撫都御史一○大僕寺卿一○分巡副使一○寺

丞一○主簿一○監收通判一○判官一俱駐甘州

總兵一○副總兵一俱駐甘州守備一駐洪指揮五黑城

橋一平川一甘掌堡官二東樂坐營管千管司把

總管隊官全○印屯局捕首領合屬官全

衛

甘州馬步官軍三萬一千七百八十七員名馬七千八百三十五匹糧料五萬貳千二百二十七石九斗

民運本折布銀一十萬七千三百九十五兩一錢鹽糧料三萬二千一百三十一石草九十二萬四千三百六十年

例銀四萬兩

堡

洪水馬步官軍八十五員名馬四百九十五匹糧料六千一百三十七石五斗九升草八萬四千四束

黑城馬步官軍三百一十三員名馬二千一百九十二匹糧料二千一百六十二石四斗草三萬二千三百九

束

板橋馬步官軍二百七十四員名馬二千匹糧料五百五十九石一斗鹽糧料一石五斗四十九石三斗

平州馬步官軍三百一十五員名馬一千九百九十四匹糧料二千八百九十六石草三萬八千七百九十四束

甘峻馬步官軍二百員名

古城馬步官軍二百員名

東城糧料六百五十六石四斗鹽糧料一

沙衛糧料八百八十八石六斗草四百九束

河○糧料二千一百五十七石八斗鹽糧料一千二百五十三石七斗草五千五百一十三束

山丹衛屬所一堡八馬步官軍八千五百八十二員名

馬二千七百七十八匹糧料一萬七千五百一十三

石六斗民運本折糧布銀一萬二千五百三十二兩

五錢鹽糧四千九百三十二石草三十六萬四千一



百七十一束

監收判官一駐小縣丞一臺高守備一駐小指揮二

石峽一操守一臺高掌堡官一駐新防守官五黑泉

花寨一堤一鎮九堤一紅把總管操管隊官全○印屯局捕局

操首領官全

衛

山丹馬步官軍六千五百四十四員名馬一千二百六十大

銀一萬一千八十四兩伍錢鹽糧二千四百四十三石草一十一萬六千八百七束

堡

石馬步官軍六百二十四員名馬一百二十匹糧料

斗草四萬二千九百九束

花寨馬步官軍二百六十員名馬一百七十匹糧料一

新河糧料一萬二千五百三十三石八斗三

所

高臺馬步官軍一千四百九十四員名馬一千二百二

布銀一千四百八十八兩鹽糧一千一百六石

堡

黑糧料一萬束

水馬步官軍

八馬步官軍

九馬步官軍

五十員名

紅崖 ○馬步官軍二  
十五員名

鎮○馬步官軍二  
十五員名

肅州衛屬所一關一屋四馬步官軍一萬一千二百六十七員名馬四千六百五十四匹屯糧料二萬七千五百九十六石有零鹽糧一萬六千九百四十石有零民運銀一萬三千二百二十一兩草五十三萬四千七百八十七束折銀一百七十九兩五錢布二萬一千二百二十二疋綿花八千四百八十八斤毛襖五百六十二領

兵備副使一州駐肅監收縣丞一州駐銀官守叅將一州駐肅

把關指揮一州駐加操守一州駐按伏官二金佛

守堡官二深溝一掌堡官一水駐臨把總管操管隊官

全○印屯局捕撫夷首領官全

衛

肅州 馬步官軍九千一百八十九員名馬三千八百八十四匹糧料一萬九千三百五十九石九斗民運一萬三千二百二十兩鹽糧一萬四千六百五十五石草四十二萬五千五百六十六束折草銀一百三十四兩布一萬六千六百一十二疋棉花六千五百三十二觔毛襖四百領

關

嘉峪 ○馬步官軍三百八十八員名糧料二千一百五十三石一斗草一千一百二十一束

堡

洮河邊圖



溝	深	營	馬	堡	鎮	所	水	臨	佛	金
○	○	○	○	○	○	○	○	○	○	○
十三員名	馬步官軍四	五十員名	馬步官軍	馬步官軍	馬步官軍一千二百九十六員名馬七百七十四匹糧料四千九百八十八石五斗鹽糧一千二百八十九石八斗七升草六萬七千一百五十四束布四千七百一十疋棉花一千九百五十六斤毛楸一百六十領	馬步官軍一百一十名糧料一千一百三十三石三斗四升	馬步官軍一百一十名糧料一千一百三十三石三斗四升	馬步官軍一百一十名糧料一千一百三十三石三斗四升	馬步官軍一百一十名糧料一千一百三十三石三斗四升	馬步官軍一百一十名糧料一千一百三十三石三斗四升



洮河邊圖

洮州鎮屬衛一關五寨二堡二十四馬步官軍六千一百七十五員名新舊召選舍人土兵民夫八百名馬三千七百一十六匹各處民運糧三萬五千九百六十石有零草八千七百五十九束民屯糧三千九百四十九石有零布八千四百疋綿花三千三百斤

洮州監收通判一○叅將一○總巡指揮四  
東路一北  
西路一  
 一南把總管隊官全○印屯局捕首領官全○防守  
 官一十八駐各寨堡

衛

洮州 馬步官軍五千六百二十二員名舍人土兵八百名馬三千六百九十八匹民運糧三萬五千九百六石草五萬八千五百九束民屯糧三千九百四十九石五斗布八千四百疋棉花三千三百斤

關寨堡

○馬步官軍七十員名馬二匹  
○馬步官軍四百五十員名馬一十六匹  
○馬步官軍三十員名

岷州鎮屬衛一所三寨七十堡八馬步官軍一萬四千

九百三十八員名召募民壯四百四十五名馬二千

一百九十二匹各處民運糧折銀二萬九千五百八

十七兩叁錢三分額徵民屯糧二萬八千五百九十

四石有零布三萬七千七百五十一疋綿花一千三

百二十二觔草二萬三千一百九十束

岷州邊備副使一州駐岷守備三本鎮一階州一西固一總巡千戶

五階州二文縣三總巡指揮三東路一西路一把總管隊官全

○印屯局捕首領官全○印操首領官全○防中官

一十七

衛

岷州 領江淮等四寨堡 ○馬步官軍七千一百五十四員名

二萬三千七百七十七兩一錢二分額徵民屯糧

二千七百八十四石布三萬六千一百六十五疋

階州領水磴峪○馬步官軍二千七百五十二員名馬

一十兩一錢一分額徵民屯  
糧五千六百九十九石二斗

文縣領陰平等○馬步官軍三千三百九十三員名馬

額徵民屯糧五千一百七十五石布一千五百八十八  
六疋綿花一千三百一十二斤草七千六百七束

西固領沙川橋○馬步官軍一千六百三十九員名召

四匹額徵民屯糧一萬四千九百三十五  
石九斗四升草一萬五千五百八十三束

河州鎮屬衛一所一關一十四堡三馬步官軍九千二

百一十七員名新舊召募壯丁二千二百九十二名

馬二千三百六十四匹各處民運糧一萬八千六百

八十石草六萬一千九百六十束本處民屯糧二萬

九千八百七十五石屯草折糧一千六百七十七石

本色鹽糧三千三百六十石折色鹽銀二千一十二

兩伍錢

監收通判一○守備一○把總管隊官全○印屯局捕

首領官全○歸德所印操官全○總巡指揮二

一西路  
一防守官一十七駐齊關堡

衛

河州馬步官軍七千七百員名召募民壯二千二百九

十二名馬二千二百八十五匹民運糧一萬三千

六百六十三石草四萬三千三百六十束民屯糧二  
萬六千五百九石六斗屯草折糧一千三百二十四  
石九升本色鹽糧二千三百六十一  
石折色鹽銀二千一十二兩伍錢

所關堡

歸德 ○馬步官軍二百四十八員名馬五十五匹民屯糧三千三百六十六石屯草百銀三百五十三石四斗

積石關 ○馬步官軍二百九十員名馬二十四匹

大通河 ○馬步官軍九百七十六員名馬一十四匹民運糧三千一百一十六石四斗草一萬八千

六百

朝鮮圖

朝鮮分其國偽為八道中曰京畿東曰江原本獫狁之

地西曰黃海古朝鮮馬韓舊地南曰全羅本下之

地東南曰慶尚乃辰韓之地西南曰忠清皆古馬韓

之域東北曰咸鏡本高句麗之地西北曰平安本朝

鮮故地分統郡府州縣其忠清慶尚全羅三道地廣

物衆州縣雄巨最為富庶俗尚詩書人才之出比諸

道倍多平安咸鏡二道境接靺鞨俗尚弓馬兵卒精

強東西南瀕海北隣女直西北抵鴨綠江東西二千

里南北三千里

京畿道

郡 楊根 豐德 水原

府 漢城 開城 長湍

州 廣州 潤州 驪州 果州 谷州 坡州

縣 交何 三登 土山

江道

郡 平海 通州 寧越 松岳 旌善 高城

府 江陵 淮陽 三陟 襄陽 鐵原

州 原州 江州 槐州 溟州

縣 平康 安昌 烈山 棋麟 西泉 丹城 璋麟

黃海道

郡 遂安 延安 平鄆

州 平山 瑞興 承天

州 黃州 白州 海州 愛州 仁州

縣 安岳 三和 龍岡 咸從 江西 社 五 耀

半峯 文化 長淵

全羅道

郡 靈岩 古阜 珍島

府 全州 南原

州 羅州 濟州 光州 昂州



縣	萬頃	茂長	鎮安	扶安	全深	康津	興德
黃城	樂安	昌平	濟南	會亭	大江	臨波	
古臯	南洋	富順	扶寧	麻仁	渚城	海南	
神云	移安						

慶尚道

郡	蔚山	咸陽	熊川	陝川	永川	梁山	清道
府	金海	善山	寧海	密陽	安東	昌原	
州	泗州	尚州	晉州	蔚州			
縣	東萊	清河	義城	義興	聞慶	巨濟	昌寧
三加	安陰	高靈	守城				

忠清道

郡	忠州	稔州	興州	清州	靖州	禮州	公州
州	幸州	洪州					
縣	末春	扶餘	保寧	報恩	石城	連山	燕岐

咸鏡道

郡	端川	蜀莫	寧遠				
府	咸興	末興	鏡城	安邊	會寧		
州	延州	德州	開州	惠州	蘇州	合州	燕州
隋州							
縣	利城						

平安道

郡	加山	价川	郭山	云興	熙川	宜川	江東
---	----	----	----	----	----	----	----

東南海夷圖



下五十八

廣會圖經

三十一

孟山	德川	陽德	江東	中和	泰川
鐵州	賈州	義州	宿	銀州	鋼
撫州	常州	青州	定州	朔州	昇州
安州	靈州	青州	定州	朔州	昇州
合蘭	廣利	成川	寧邊	定遠	江界
平壤	見仁	成川	寧邊	定遠	江界
府	廣利	成川	寧邊	定遠	江界
慈山	龍川	順川	傳川		
昌城					
平州					
安州					
鐵州					
孟山					

西南海夷圖



西域圖



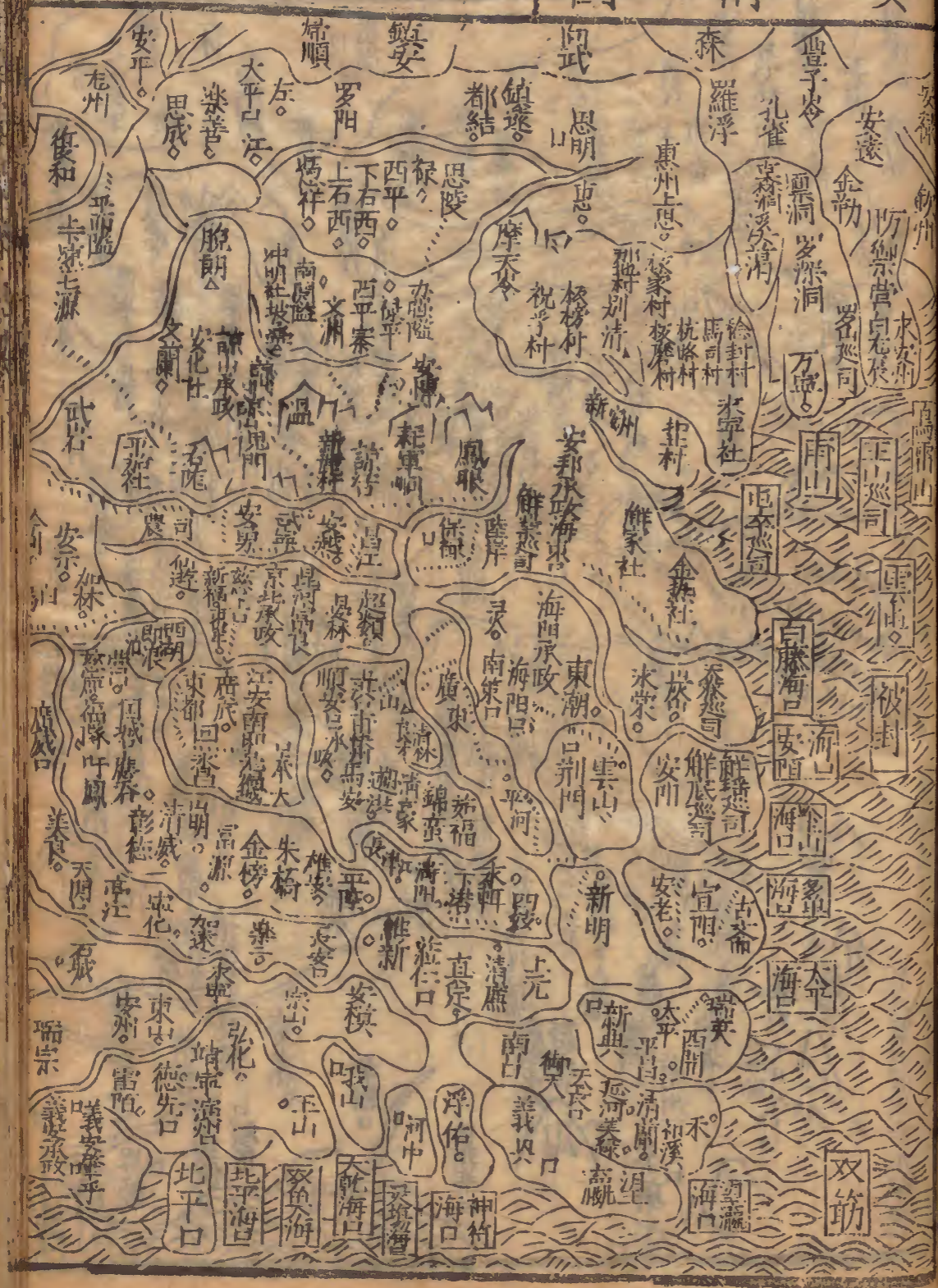
朔 漠 圖



朔 漠 圖



安南圖



自為州西奚以東故皆東夷地其西則北狄也東夷之國不一其後兼併于遼金相滅種類殆盡今則宋顏據之而建州海西各夷亦不相統其北所謂鐵甸室帝與狗國之屬道理絕有無不可知矣北狄自匈奴突厥以後劉淵父子始入中國而其盛於胡元遂至混一四海華夷無外固開闢以來未有之變亦南北氣運之迴薄也夫汎掃爾維我祖之功偉矣盛衰相尋理勢常然百年生聚加以剝膚履霜之漸可無備哉可無備哉

初建都於此名元昌  
 隆大崇建萬安宮如  
 堅木塞殿於南蘇胡  
 迎駕殿後為鎮北行  
 中昔省常以熱川領  
 之元之巨鎮也





安南圖

安南本古南交地秦象郡漢交趾九真日南三郡治羸  
 婁共改九德武平新昌宋改宋平徙龍編梁安南鎮  
 南都護五代之亂推工部為帥宋封其子璉交趾郡  
 王後黎桓李公蘊陳日煚相繼基立又五世為黎季  
 犛所基末樂四年遣兵平之建交趾布政司領府十  
 七州五屬州四十一縣一百五十七宣德二年黎利  
 復叛遣兵討之利懼奉表乞立陳氏後  
 朝廷許之因罷郡縣已而利基陳自立嘉靖六年其叅贊  
 莫登庸乘黎之亂弒黎慮自立僭國號曰大越改元

正續通志卷一百一十四 安南圖 六十四 汝美



廣輿圖紀卷之四十四  
明德子方瀛嗣改元大正且侵內地十八年遣兵討之登庸表降請罪願歸侵地於是

朝廷赦登庸罪署子方瀛安南都統使遂罷兵然其專擅自若也

安南等處承宣布政使司○按察司○都指揮使司○

治交州府宣德二年以前制

府

交州

州三○茲蕙福安威  
蠻利仁三

縣十○東開慈蕙石室英望渾清威應平  
平陸利仁安即安樂扶寧立石

府

北江

州三○嘉林武  
寧北江

縣七○加林超類細江善  
才東岸慈山善誓

府

諒江

州一○諒江  
上洪

縣十○清遠那岸平河鳳山陸那  
寧保祿古隴唐安多錦

府

諒山

州七 ○ 上文下文七源方

縣五 ○ 海廣源上思下思  
丘温鎮夷淵  
縣丹巴脫縣

府

新安

州四 ○ 東湖靖安  
南策下洪

縣三十 ○ 至靈峽山古費安老水棠又封新  
安和同利萬寧云屯西岐清沔

府

建昌

州一 ○ 快川

縣六 ○ 建昌布縣真利  
東結芙蓉水洞

府

鎮蠻

縣四 ○ 廷河太平  
古蘭多翼

府

奉化

縣四 ○ 美祿西真  
膠水順為

府

建平

州一 ○ 長安

縣六 ○ 蠻安大懿安本  
望瀛安寧黎平

府

三江

州

縣

府

宣化

縣

府

大原

縣

府

清化

州

縣

府

又安

州

縣

府

新平

○北江宣  
江清江

○麻溪夏華清  
波西蘭古農

○曠縣當道文安平原底  
江收物大蠻楊縣一縣

○富良司農武禮洞喜末通宜  
化弄石大慈安定感化大原

○九真愛州  
清化蔡州

○安牙末寧古藤梁江東山古  
雷農貢宋江俄樂磊江安樂

○驩州南靖  
茶籠王麻

○衙儀左羅丕祿士油揭江真福古  
杜士黃東岸石塘奇羅盤石河華

州二 ○政平南靈

縣三 ○衙儀福康左平

府

順化

州一 ○順化

縣十一 ○利調石蘭色閩安仁茶偈利  
蓬乍今思蓉蒲苔蒲浪士榮

府

升華

州四 ○升華思義

縣十一 ○黎光都和安蒲萬安吳熙紅  
棉待羊日馬義純我鷺孟溪總

州

廣威

縣二 ○麻籠美良

州

宣化

縣三 ○赤土車采現

州

加興

縣三 ○籠縣蒙  
縣四 林

州

歸化

縣 四 ○安立文盤  
文振水尾

州

濱州

縣 三 ○瓊林茶  
清芙蓉

安南偽制即交州為偽東都僭設五府五部六寺御史

臺通政司五十六衛四城兵馬等衙門附郭府一曰

奉天縣二曰廣德永昌 其西都今為清華承政古

齋本登庸故鄉無城郭以鐵力木作排柵三層為外

衛登庸所自居也外分道十三設承政司 憲察司

總兵使司

十三承政司

安邦承政司 即交州地領  
府一曰海東

海陽承政司 即新安地領  
府一曰海陽

山南承政司 即訪汀建昌奉化鎮蠻建平地領府上  
曰上洪下洪花衣廣東應天荆明新興

長安 雅仁  
平長 義興

北京承政司 即北江諒江地領府四  
曰北河慈四諒江順安

山西承政司 即交州三江嘉興歸化地領府六  
曰歸化三帶端雄安西臨沁沱江

諒山承政司 即諒山地領  
府一曰涼山

大原承政司 即太原地領府三  
曰太原富平通化

明光承政司 即宣化地領

興化承政司 即廣威州地領

清華承政司 即清化地領

又安承政司 即又安演州地領

順化承政司 即順化秋華領府

廣南承政司 即又安領府

入交三道一由廣西一由廣東一由雲南由廣東則用

朝始開廣西道亦分為三從慈祥州入者由州南關隘一

日經溫州之南新麗村經二上江一日至保祿縣半

道日渡昌江又一日至安越縣南市橋江下流北岸一

後偵知其堰處乃決之以濟師一日半至溫博州又

二道一日至安越縣之南市橋江北岸各與前道會其

亦一日至安越縣之南市橋江北岸各與前道會其

自龍州入者一日至平而隘又一日至七源州二日

至文蘭平茄社又分為二道一道從文蘭州一日經

右隴縣北山徑出鬼門關下四里波昌江上源經

右隴之南沿江而下一日至世安縣平地至安

勇縣又一日亦至安越縣之中市橋江北岸一道從

平茄社西一日亦至安越縣之北市橋江上流北岸

地又一日亦進至安越縣之南諸路總會之處隨

處皆可濟師一日至慈山府又至東岸加林等縣渡

富良江以入交州雲南亦有二道其一道由蒙自縣

經蓮花難入交州之石隴關下程瀾峒循洮江源右

岸四日至水尾州又八日至文盤州又五日至鎮安

所謂三江者也臨洮二日至山園縣又二日至興化  
 府即古多邦城自興化一日至白鶴神廟三岐江又  
 四日至白鶴縣渡富良江其一道自河陽隘循洮江  
 左岸十日至平源州又五日至福安縣又一日至宣  
 江府又一日至瑞雄府又五日亦至白鶴山岐江然  
 皆山徑歛側難行其循洮江右岸入者地勢平夷乃  
 大道也若廣東海道自蕪州烏雷山發舟北風順利  
 一二日可抵交之海東府若沿海岸以行則烏雷山  
 一日至永安州白龍尾白龍尾二日至三山門又一  
 日至萬寧州萬寧一日至廟山廟山一日至屯卒  
 司又二日至海東海東府二日至白藤海口過天察  
 氏所築以禦元兵者又一日至白藤海口過天察  
 司南至安陽海口又南至塗山海口又南至多漁海  
 口各有支港以入交州自白藤而入則經水崇東潮  
 二縣至海陽府復經至靈縣過黃徑平灘等江其自  
 安陽海口而入則經安陽縣至刑門府亦至黃徑等  
 江由南策上洪之北境以入其自塗山而入則取古  
 齋又取宜陽縣經安老縣之北至平河縣經南策上  
 洪之南境以入其自多漁海口而入則由安老新明  
 二縣至四岐翅洪江至快州經鹹子關以入多漁古  
 為太平海口其路由太平新與二府亦經快州鹹子  
 關口由富良江以入此海道之大畧也交州之東有  
 海陽荆門南策上洪下洪順安快府等府去海頗遠  
 各有支港穿達迤邐數百里大艦不能入故交人多  
 平底淺舟以  
 便入港云

四夷圖

東夷

朝鮮別有圖

日本

王姓原氏本倭奴國西南瀕海東北倚山其地  
 數千里立五畿七道以州統郡附庸之國百餘  
 化曰拘邪韓曰對海南曰瀚海曰末盧曰尹都曰  
 奴國曰不彌曰投馬曰邪馬曰斯馬曰巴百又曰  
 伊邪曰郡支曰彌奴曰好古曰不呼曰姐奴曰  
 對蘇曰蘇奴曰呼色曰華奴蘇奴曰鬼國曰為吾  
 日鬼奴曰邪馬曰躬臣曰巴利曰支惟曰烏奴此  
 大者也其人竟狡無信洪武中數為邊患沿海設  
 備衛以待之通年入寇深入畿甸焚殺戮所過  
 無遺乃知聖祖神明旁燭若此然去寧波與閩  
 中不遠風帆迅速視險如夷倏忽聚散有同鬼蜮  
 唯內修戰守以挫其鋒未易與之角勝於旦夕也

東南夷



大琉球 主姓向氏洪武中國分為三遣使入貢曰中

拜不絕二年一貢地在福泉  
東海中入貢由福建達京師

南夷

安南 別有圖

占城

二佛齊 與占城鄰居真臘瓜哇間管十五州其屬有

詹卑人冬姓蒲洪武四年國王哈  
刺禮八刺卜奉表來貢朝貢不絕

真臘 本扶南屬國亦名占臘其屬有參半真埋登流

表獻方物自  
是朝貢不絕

瓜哇 本古關婆國又名蒲家龍其屬有蘇吉丹打板

武初其王昔里八達  
刺遺貢朝貢不絕

蒲刺加 在占城國南永樂三年國王西利八兒速刺

暹羅 本暹與羅斛二國漢赤眉遺烈貞元初羅斛合

樂初國王昭祿郡膺咳囉諦刺表貢方物  
至今朝貢不絕以上六國永樂三年表貢

西南夷

淳泥 本閩婆屬國統十四州洪武四年國王馬謨沙

朝自是朝  
貢不絕

蘇門答刺 永樂中國王鎖丹罕難

古麻刺 永樂中國王哇來

蒲甘

古里 其國西洋諸番之會永樂元年曰

瑣里 洪武五年國王卜納的奉表朝貢并着土地山川以獻

西洋鎖里 彭亨 末樂中朝貢

蘇祿 末樂十五年其國東王巴都葛叭荅刺西千巴都葛叭蘇哩桐王叭都葛巴刺卜各率妻子朝貢

百花 洪武十一年國王刺丁刺者望伙亦來貢

覽邦 淡巴

婆羅 末樂四年來朝 占刺麻

阿魯 末樂五年國王速魯唐忽先來朝 小葛蘭 已上各國末樂年間一再貢

須文達那 阿哇 末樂中來貢

窟察泥 忽魯謨斯 末樂中來貢

八可意 烏涉刺踢

磔里 忽蘭丹

阿丹 合猫里

墨葛達 魯密

呂宋 彭加那

忽魯思恩 玖巴夷替

古里班卒 阿文

日羅夏洽 南巫里

粗法兒 末樂中國王 亞里來貢 左法兒

打回 麻林 末樂十三年獻麒麟

甘把里 末樂十二年國王 兜哇刺查來貢 八達黑裔

加異勒 末樂中國王者 麻

白葛達 宣德七年來貢

溜山

奇刺泥

捨刺齊

夏刺比 以上洪武末樂宣德間入貢

錫蘭山

在末樂九年以恒舍擒其王更立之天順三年其王葛力主夏刺昔利把惹遣使來貢

西夷

西番

即唐吐番遺種東北陝西東抵四川雲南胡元嘗郡縣其地洪武初改設烏思藏等處官同以統之仍其故俗封番僧為六王至今襲封以為常每歲朝貢皆許自達其入由四川凡三道

都指揮使司三〇宣慰使司三〇萬戶府四〇千戶

所十七

烏思藏

三年一貢各番四川北號贊善王陝西北號每貢不過百五十大乘大寶二王不給勅

合貢無常惟差僧從四王僧人八

贊善王

闡化王

闡教王

輔教王  
大乘法王  
大寶法王

朶甘思

刺宗

李思加

朶甘衛 每年一貢四川北號凡貢無過百人雅州

朶甘思

朶甘思

塔爾

朶甘籠合

朶甘

隴谷衛 俱洪武六年置雅州入貢

朶甘丹

沙兒可

刺宗

李思加

納竹

長河西

朶甘倉漚

乃竹

多八叅孫

加八

納竹

倫荅

朶甘川

羅恩端

兆日

果由

沙里可哈思

磨兒勤

刺思麻

孛里加思東

撒墨兒干

參卜郎

刺錯牙

泄里堪

灑側魯孫

董卜韓胡

長河西通寧遠 ○ 每年一貢 睢州入

每年一貢 睢州入

四域諸國

西天泥八刺撒

立

畏元兒

沙州

撒來

撒馬兒罕

加渴瓦寺番僧

以上由汝川灌郭入貢

雜谷安撫司

達司蠻長官司

保縣金川寺番僧

以上三年一貢

松潘番僧

國師二日商巴曰綽領牌師二日黎巴曰完卜商巴事道黎巴事佛每年一貢以上

俱由威州入

于闐

天方 古筠冲地舊名天堂宣德中來貢

榜葛刺 本忻都州府西天東印度也國最大

末樂六年國王謁牙思丁朝貢十二年貢麒麟

招納樸兒 其國居印度中末樂詔諭國王一不刺金

默德那 回回祖國也其教以事天為本書體旁行有篆章借三法西洋諸國用之又有隊星曆

醫藥音樂之類其地接天方宣德中來貢 拂菻 東自大食及于闐回

遣使來朝

西北夷

赤斤蒙古 地在肅州東本西河郡縣元丞相苦木部居此末樂初降附始設衛官其酋為指揮

後數為土魯番侵擾兒罕東等衛具請還亦希

罕東由元 地在甘肅州西南即古西戎部落洪武永樂年間奉貢如設衛官其酋為指揮等官朝

貢人常弘治間嘗以兵罕東擊土魯番于哈密蓋其捷也

安定阿端 地俱在罕東西本總輶別部安定王即哈密宗屬洪武初奉貢立四部尋併二衛朝

貢不常

哈密 地在肅州西北回達雜居實諸胡往來要路元嘗封肖王于此洪武中疑附末樂初始設衛改

封為忠順王貢自西域者必就其國譯遣成化以後經土魯番殘彼部族播遷今推畏兀兒哈刺灰

二族寄處肖州餘悉忘散

火州 地在哈密西本唐交河郡縣後為回鶻所據末樂初奉貢

勞把力 地在沙州西本名別失八里元嘗分建諸王於北洪武中奉貢末樂未西于遂改今名

撒馬兒罕 地在亦力把力西德衍甲丁諸國元駙馬帖木兒主之洪武中奉貢至今不廢已上

廣輿圖經  
由灌縣  
縣入貢

哈烈

哈三

哈撒兒沙的蠻

哈失哈兒

哈的蘭

賽蘭

掃蘭

七克力

把丹砂

把力黑

俺力麻

脆忽麻

察力失

幹失

卜哈刺

怕刺

失刺思

你沙兀兒

克失迷兒

帖必力思

思撒思

火壇

火占

苦先

沙六

海牙

牙昔

牙兒干

戎

兀倫

阿迷

邪思城

坤城

捨墨

擺音

克札

元方

日落 自哈烈三以下三十八國皆經哈密入貢或三年五年元恒期入貢不過哈密破後多徑叩加

廣輿圖經

卷八

列

峪關然亦未數至也

北夷

韃靼

順帝之北傳子愛猷識理達臘達臘傳于脫古思沽木兒為其下所殺洪武二十五年遣將討其罪敗之撒撒兒山自是不敢近塞永樂間有本雅失理馬哈木阿魯台奉貢惟董因封本雅失理為賢又王馬哈木為順寧王阿魯台為和寧王其後叛服不常成祖皇帝屢親征之本雅失理為阿魯台所弑馬哈木復攻殺之衆乃立脫脫不花為主居迤北馬哈木與子脫脫不花復寇遼東久之自相殘構不花敗走為其下所杀九再易主而中絕也先之後有稱卜王子者繼為渠魁三子長阿爾倫合吉次阿著卜孩次滿官嗔不孩阿爾倫為大師亦卜刺所弑遺二子曰赤曰也明小五子死阿著立二子長吉囊次俺答阿卜孩阿著死衆立卜赤號亦克罕有衆七萬分五營東部酋曰滿會王曰猛可不即口可都督有零六萬在沙漠東部衆類為

鄰南酋曰把喇答罕奈曰失喇台吉有衆五萬西部酋曰應詔不曰阿爾禿斯曰滿官嗔應詔不十營阿爾禿斯七營舊屬亦卜刺亦卜刺以殺主故遜西海為牛肖害今屬吉囊為營四月悖合斯曰剽甚口叭哈思納曰打即有衆十萬滿官頂部合大營曰多羅上悶曰畏吾兒曰元世曰叭要曰兀魯曰土吉利舊屬火爺今憲谷阿卜孩領之音住河套其北有兀魯罕一營乃小臣女部與諸部自相攻殺其駐牧雖逐水草遷徙不定然分地自不相亂總諸部不下三十餘萬人而吉囊掩吞之子素稱雄點每歲入寇宣大尤苦之亦克罕者酋云可汗阿不孩酋云大酋云吉酋云宗室也兀良哈兀良哈元之降虜也洪武初設泰寧朵顏福餘三衛我以都督指揮等官總之以為外衛其地本古山戎在永平之北西南與太寧都司接壤革除問發兵助久末樂初割泰寧地與之增置卜刺罕衛今東起遼陝西距四海治皆其境也至今每歲再貢每貢千餘人邀求賞賚以其承襲不亦真偽俱稱舍人然與北虜交婚昧為必道名為外衛實財腋之隱憂庚戌之變豈非殷鑒哉

東北夷

女直地在開元比金之上京元胡改里五路諸夷也

國初降服末樂中設奴兒千都司衛所授以都督指揮等官每歲一貢至今不絕其衛所名存然部分不復可考矣

都司

奴兒干

衛一百一十四

建州

必里

兀者

兀者左

兀者右

兀者後

赤不罕

也河

安河

已上永樂二年置

毛憐

虎兒門

失里綿

奴兒干

堅河

撒力

已上永樂三年

占賁河

右城

塔魯木

蘇溫河

幹灘河

無者前

卜顏

赤罕河

納憐河

麥蘭河

兀列河

雙城

撒刺兒



亦馬刺

兀蘭

亦兒古里

脫木河

卜刺罕

密陳

脫倫

嘉河

塔山

阿速江

速平江

木魯罕山

馬英山

土魯亭山

木谷里山

朶林山

兀也吾

吉河

劉木哈

福山

肥河

哈温河

木東河

罕谷河

撒兒忽

劉童

已上未  
樂四年

阿占河

喜樂温河

木陽河

哈蘭城

可令河

兀的河

哥吉河

野木河

納刺言河

亦里察河

野兒定河

卜魯丹河

好屯河

喜刺烏河

考即兀

亦速里

阿刺山

隨滿河

撒秃河

忽蘭山

古魯渾山

阿資河

甫里河

答刺河

撒只刺河

阿里河

依木河

亦文山

木蘭河

朶兒必河

甫門河

已上未  
樂五年

納木河

童寬山

兀魯罕河

谷罕山

者帖列山

木興

友帖

牙魯

刺魯

益寶

乞忽

兀里奚山

希灘河

弗朶秃河

阿者迷河

撒艾河

幹蘭河

阿直河

木忽刺河

欽真河

克默而河

察刺秃山

嘔罕河

廣輿圖記

卷六

丁二

阮里河山

列門河

禿都河

實山

忽里吉山

莫温河

薛列河已上永樂六年

十魯兀

葛林

把城

禮肥河山

忽石門

禮嶺

木里吉

忽兒海

伏里其

乞勤泥

愛和

把河

禾屯吉山

失里木

阿倫

古里河

塔麻速永樂七年

木興河

木刺河

喜申

使坊河

甫兒可

亦麻河

兀應河

法因河

阿谷赤河

古木山

葛稱哥永樂八年

督罕河永樂九年

建州左

只兒蠻

兀刺

順民

囊哈兒

古魯

蒲涇

哈兒蠻

塔亭

也孫倫

可木河

弗思木

拂提

幹朶倫

末樂十一年

哈兒分

阿兒温河

速塔兒河

五屯河

玄城

和卜羅

老哈河

失兒兀赤

卜忽秃河

可河

乞塔河

兀剌河

已上末樂十二年

渚冬河

割真

兀思哈里

忽魯愛

末樂十三年

吉灘河

亦馬忽山

已上末樂十四年

阿真同真

亦東河

亦迷河

建州右

末樂十五年

益實左

阿荅赤河

塔山左

城討温

所十二

兀者托温

廣輿圖經

兀者屯河

兀者揆野木

海刺兒

哈流温

兀秃河

疎和兒

哈三

哈刺哈

兀的罕

可里陽

五音

只陳

鎖郎哈真河

得的河

奧江

哈魯門山

古賁河

敷谷河巴上末樂間

散地城站五十

速温河

昏地迷河

施伯河

兀兒袞車

卜魯丹河

勝和兒河

木温

諸車河

可木山

卑讓河

欽真河

因只河

兀思哈里

古里河

車兒河

撒哈刺

亦秃渾河

古里罕河

忽忽八河

失木魯河

廣輿圖經

八

刘

把兒卜河

木倫河

崔哈河

黑龍江

也今河

那門河

卜忽禿河

弗孫河

兀魯溫河

撒只刺河

兀察河

畢力木江

的里木

埆坎

海西

蘇分

失令

喜樓里

別里真

古代替

伏答林

別兒真

弗朶河

五速

忽把希

番里賓

黑勒亨右

黑勒里

五里河

那令

欠名

口兒

必興

鎖失

古因溫都魯

幹的因

廣輿圖紀卷之下終

廣輿圖紀卷之下終

跋

圖有四冊分為六曰歷代上下曰  
 皇明輿圖曰九邊圖論曰廣輿上下刻於  
 海內諸君子彙於栝蒼何先生總以  
 脩攘通考名篇先憂之志也據古觀  
 今可以治內按論預籌可以治外轉  
 輸飛輓漕為命脉天子有道守在四  
 夷其在

廣輿圖紀卷之下終

八十七

今日之急務乎夫職方圖掌於職方氏  
若先收圖籍史書其賢觀是篇不可  
以見何先生之用世哉昔

萬曆崇年歲次己卯孟夏吉日清源晚  
生沈維龍書于松源忠愛堂

