

文獻通考

六十四卷五

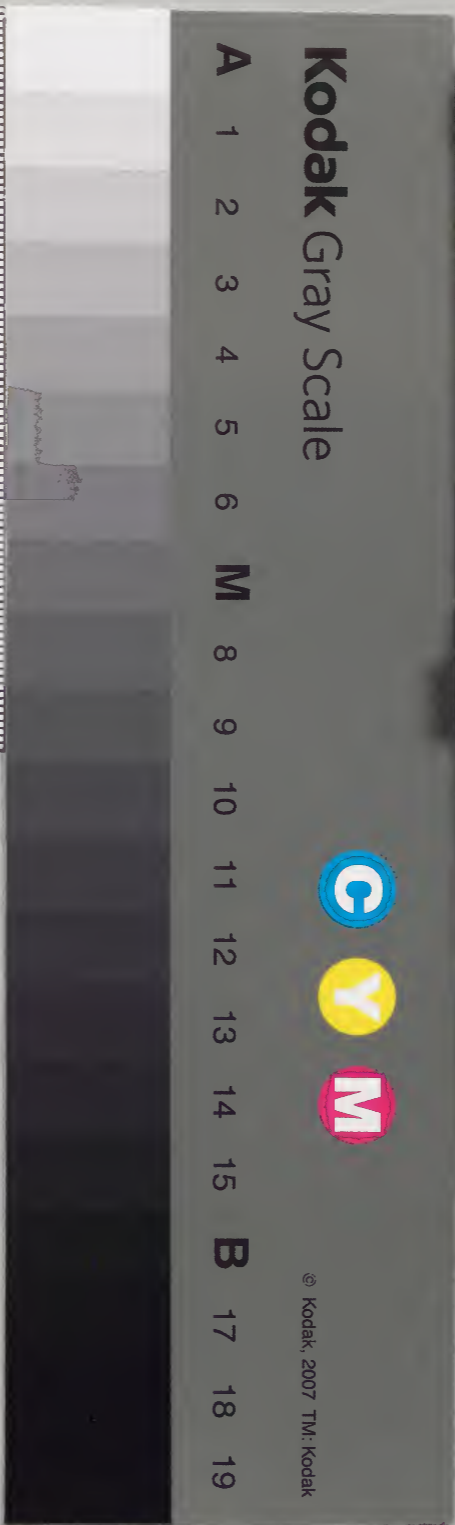
職官考

漢書門類	
六〇〇號	函
一四〇冊	架

內閣文庫	
漢書類	六〇〇號
一四〇冊	架

內閣文庫	
番號	漢 600
冊數	140 (29)
函號	294 6

十四卷五



文獻通考卷六十四

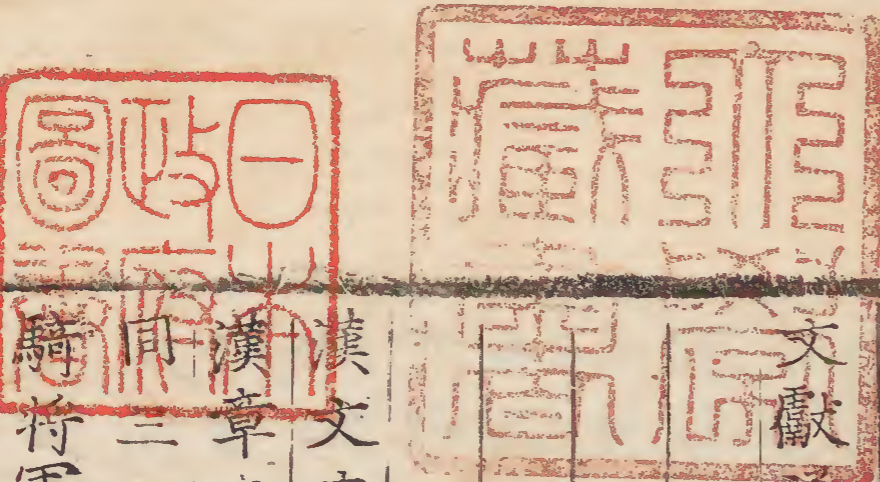
鄱陽馬端臨貴與著

淺草文庫

職官考

文散官

開府儀同三司



漢文帝元年始用宋昌為衛將軍位亞三司後

漢章帝建初三年始使車騎將軍馬防班同三司

同三司之名自此始也殤帝延平九年鄧騭為車

騎將軍儀同三司儀同之名自此始也又獻帝以伏完為議

比三司魏黃權以車騎將軍開府儀同三司開

府之名自此始也漢末奮威將軍晉江右伏波輔

國將軍並加大而儀同三司江左以來將軍則中

鎮撫四鎮以上或加大餘官則左右光祿大夫以
上並得儀同三司 齊開府儀同三司如公 梁
開府儀同三司位次三公諸將軍左右光祿大夫
優者則加之同三公置官屬自晉以來又有如開
府同三司之儀者自羊祜始焉漢末呂布開府如
晉羊祜為車騎將軍荊州諸軍事如開府如三公
司之儀累年謙讓不辟士不備僚屬及始有所命
辟士未到而卒不得除署後當陽侯杜元凱表江
哀其家無胤嗣官無命士請更議之詔不許
左亦多有之梁沈約為侍中右光祿大夫徐勉為
約請三司之議武帝不許又邵陵王
綸為平南將軍湖州刺史王茂為使持節
節散騎常侍驛騎將軍並同三司之儀後魏亦有
之晉泰初特以爾朱世隆為儀同三司位次上公
北齊亦有儀同三司者任城王湝等諸王
多為之湝戶皆反又有開
府儀同三司及儀同三司 後周建德四年改開

府儀同三司為開府儀同大將軍仍增置上開府
儀同大將軍又改儀同三司為儀同大將軍仍增
置上儀同大將軍 隋文帝並以為散官又諸衛
各置開府左勳衛開府右翊一開府二開府三開
府及武衛武候領軍東宮領兵開府准
此府置開府一人又有儀同府儀同以下置負與
開府同初開府儀同三司為四品散實官至煬帝
又改為從一品同漢魏之制位次三公
唐武德七年改上開府儀同三司為上輕車都尉
開府儀同三司為輕車都尉儀同三司為騎都尉
後又以開府儀同三司為文散官開元以前舊例
開府特進雖不帶職事皆給俸祿得與朝會班列
依本品之次皆崇官盛德罷劇就閑者居之天寶
六載

正月制內外文武五品以上官父祖資宋制祖宗

時以節度使兼中書令或侍中或中書門下平章

事皆謂之使相以待勳賢故老及宰相久次罷政

者隨其舊職或檢校官加節度使出判大藩通謂

之使相故事宰相去位例進官一等或易東官三

少惟趙普以開國舊臣在相位久故以使相罷蓋

異恩也其後呂夷簡王欽若罷相皆以為例元豐

新官制始改為開府儀同三司舊制勅出中書門

下故事之大者使相係銜至是皆南省奉行則開

府不預矣八年鎮江軍節度使檢校太傅韓絳為

開府儀同三司判大名府元祐五年太師平章軍

國重事文彥博為開府儀同三司守太師充護國

軍山南西道節度使致仕自崇寧五年司空左僕
射蔡京為開府儀同三司安遠軍節度使中太一
宮使其後故相而除則有劉正夫余深前執政則
有蔡攸梁子美外戚則有向宗回宗良鄭紳錢景
臻殿帥則有高俅內侍則有童貫梁師成名器至
此輕矣紹興後呂頤浩韓世忠皆以開府儀同三
司除少保

按三朝國史職官志叙元豐寄祿新格以

階易官謂開府儀同三司即舊使相然使

相者是以侍中中書令平章事加節度使

之謂也自唐至宋皆有之而事體微不同

唐則多以同平章事加節度使之立勳勞

而久任者蓋將而寵以相之名也宋則多以節度使加平章事之有德望而罷政者蓋相而寵以將之名也合而言之蓋位兼將相品極文武之稱今既曰以開府儀同三司易使相矣然韓絳為開府而復加以鎮江之節文彥博為開府而復加以護國山南之節蔡京為開府而復加以安遠之節則是且為開府且為使相而使相之名未嘗廢矣又況神宗更官制之本意實以三省寺監之官無職掌為非遂欲易而正之如改左右僕射為特進則遂以僕射為宰相之職改左右丞為光祿大夫則遂以

左右丞為執政之職今節度使之在宋其無職掌與開府儀同三司一也何煩以開府易之況有開府之後宰相之除節度使完未嘗廢乎竊疑開府儀同三司特專以易三省長官尚書令侍中而於使相節度使無預張演著職官記叙元豐新官而并著舊官於開府儀同三司之下只注舊官云中書令侍中同中書門下平章而不言使相雖與史志不合似為得之

特進

漢制諸侯功德優盛朝廷所敬異者賜位特進位在三公下故成都侯王商以特進領城門兵置幕

府得舉吏如將軍是也 後漢皇后父兄率為特

進侯朝會位次三公 隋志曰特進舊位從公光武以鄧禹列侯就加特進朝奉

請是特進引見之稱無官定體也 而竇篤進位特進得舉吏見禮

依三公自二漢及魏晉以為加官從本官車服無

吏卒太僕羊琇遜位拜特進加散騎常侍無餘官

故給吏卒車服其餘加特進者唯食其祿賜列班

位而已不別給特進吏卒車服晉惠帝元康中

定令特進位次諸公在開府驃騎上冠進賢兩

梁冠黑介幘五時朝服佩水蒼玉 食俸日四斛太康三年始

賜春絹五十匹秋絹五十匹綿百五十斤元康元年給菜田八頃田騶八人立夏後不及田者食俸

一年置主簿功曹吏門亭長門下書佐各一人給安車黑耳駕御一人駱車施耳後戶一乘 無

章綬齊時位從公陳因之後魏北齊用人皆以舊

德就閑者居之 隋文帝以為散官不理事煬帝

即位廢特進官 唐為文散官 餘見開 宋制左右

僕射為宰相官元豐更官制乃以特進換之時王

安石獨改特進至政和後薛昂帶觀文殿學士任

特進白時中以門下侍郎帶特進皆失舊制繼詔

並改金紫光祿大夫今後特進非宰相不除

金紫光祿大夫 銀青光祿大夫附

秦時光祿勳屬官有中大夫漢武帝太初元年更

名光祿大夫 漢志曰夫者扶也庸也詩曰殷士膚

也君父 銀章青綬掌議論屬光祿勳門外特施行馬

以旌別之無常事唯顧問應對詔命所使無負後

漢光祿大夫三人凡諸國嗣王之喪則掌吊多以

為拜假贈之使及監護喪事魏氏以來無負轉
優重不復以為使命之官其諸公告老皆家拜此
位及在朝顯職復用加之魏文帝以揚彪為光祿大夫賜几杖衣袍因朝
會引見令揚彪著布單衣鹿皮冠杖而入待以賓客之禮及西晉受命置左右
光祿大夫假金章紫綬而光祿大夫如故加金章
紫綬並與卿同進賢兩梁冠黑介幘五時朝服佩
水蒼玉并祿賜班位吏卒皆與特進同復以為優
崇之制而諸公遜位不復加之其以為加官者唯
假章綬祿賜班位而已不別給車服吏卒也或更
拜上公或以本封食公祿其諸卿尹中朝大官年
老致仕者及內外之職加此前後甚衆由是或因
得開府或進加金章紫綬又復以為禮贈之官本

已有卿官者不復重給其餘皆假其假銀章青綬
者位在金紫將軍諸卿上泰始中唯太子詹事楊
珧加給事中光祿大夫加兵之制諸所供給依三
品將軍晉宣帝子平原王幹拜光祿大夫其其餘自
如舊制終武惠孝懷三世食俸日三斛太康二年
斤惠帝元康元年始給菜田六頃田騶六人宋氏
置主簿功曹史門亭長門下書佐各一人
因之齊左右光祿大夫皆擬舊齒位從公開府
置佐吏如公年重加親信二十人魏晉以來無
負以左右光祿大夫光祿三大夫皆銀章青綬其
重者詔加金章紫綬則謂之金紫光祿大夫其重
者既有金紫之號故謂本光祿為銀青光祿大夫
晉時王翹之為樂安任遐為光祿就王晏乞一片
銀青光祿大夫

金晏乃啓轉為金紫是也猶屬光祿勳梁又有左
右金紫光祿大夫視吏部尚書左右光祿大夫視
諸曹並養老病 陳因之自 晉以後多為兼官
後魏有光祿大夫金紫銀青光祿大夫北齊皆以
舊德就閑者居之與特進同 後周有左右金紫
左右銀青光祿大夫 隋有光祿大夫左右光
祿大夫皆為散官不理事唐初猶有左右之名貞
觀以後唯曰光祿大夫金紫光祿銀青光祿並為
文散官 按前代光祿大夫始加金章紫綬及銀章
青綬者並尊崇之皆在光祿之上後魏定
仍不改
宋元豐更官制以金紫光祿大夫換吏部尚書銀
青光祿大夫換五部尚書 時宰相王珪任禮部侍
郎同平章事上以珪久

不進官因改官制乃以光祿大夫換尚書左右丞
特授銀青光祿大夫

宣奉大夫 正奉大夫
二階古無之宋大觀間新置

正議大夫

隋散官蓋取秦大夫掌論議之義唐因之 宋元
豐更官制以正議大夫換六部侍郎并作一等時
議以為宰執貪進官作此蓋故事丞郎作四轉今
乃減作兩轉耳

通奉大夫

古無此階宋大觀間新置

通議大夫

隋散官義與正議同唐因之宋元豐更官制以通

議大夫換給事中

太中大夫

秦官亦掌議論漢因之

哀帝初立御史大夫王嘉

大夫使時見大夫無可使者召盤屋令尹逢拜

後漢置二十人張湛拜太中大夫居中東門候舍

職位以自高鄭興止之曰夫太中大夫使持郎官

皆王者之器非人臣所當置也胡廣云諫議光祿

為天子之下大夫列國之上卿魏以來無負

晉視中丞吏部絳朝服進賢一梁冠介幘太始末

詔除王覽為太中大夫祿賜與卿同 梁北齊唐

皆有之 宋元豐官制行以太中大夫換諫議大

夫神宗以寄祿官等給減少遂以太中大夫為宰

相官故蔡確時任右諫議大夫叅知政事先換太

中大夫及拜相則依前太中大夫守尚書右僕射

兼中書侍郎遂為定制其後又以太中大夫以上

為侍從官元豐中自太中大夫至金紫止六階昔

官是十一官併為兩官矣左右丞左右諫議亦併

四官為兩官其後增置通奉正奉宣奉三階自太

宰執侍從得遷

秦官漢武改為光祿大夫自後無聞 北齊有之

唐又置 宋元豐更官制以中大夫換秘書監而

殿中監本一等其時偶闕任殿中監者故只著祕

書監神宗以大中大夫為宰相官故初除執政只

授中大夫是時拜翰林學士蒲宗孟王安禮為左

右丞二公寄祿官皆未至大夫只除中大夫守之

中大夫

中奉大夫

古無此階宋大觀間新置

中散大夫

王莽所置後漢因之復置三十人漢官曰光武中興置晉

魏無負齊梁視黃門侍郎品服冠幘與太中同

陳及唐皆有之

朝議大夫

隋置散官以取漢諸大夫得上奉朝議為名唐

因之宋元豐更官制以朝議大夫換左右司郎

中侍從太常少卿館職光祿少卿出身陰補人元豐中

三階後增至中奉奉直大夫兩階蓋祖宗舊制有

出身入自郎中三遷至秘書監蓋補入自郎中五

中散奉直猶舊制也侍從官在祖宗時自郎中再

迂即為諫議大夫是以朝議大夫徑迂朝議大夫

以上係卿監

奉直大夫

古無此階宋大觀間新置

朝請大夫

隋置散官取漢將軍公卿年高德重者以列侯就

第特進奉朝請之義唐因之龍朔置諸王衆子

五品上叙宋元豐更官制以朝請大夫換前行郎中

朝散大夫

隋置請官唐因之宋元豐更官制以朝散大

夫換中行郎中

朝奉大夫

古無此階 宋元豐更官制以朝奉大夫換後行

郎中官制舊典云故事若各部曹謂兵刑工部也及

不呼郎中只稱其曹名以示其出常調也自改大

夫更無別異且古大夫猶今之執政侍從也書所

謂曰宣三德者是為曲禮曰四郊多壘卿大夫之

辱也由此觀之豈宜換授庶僚耶在漢晉間只有

光祿太中大夫中散大夫為侍從官當論思獻納

之任至隋唐增名作階已非所宜今乃易少卿監

郎中是輕朝奉大夫以上係正郎

王氏揮塵錄曰更官制後惟光祿大夫及中

散朝議二大夫分左右增磨勘而已初非以

科第也元祐間范忠宣當國始帶左右紹聖

初罷去事見常希古奏疏大觀又置中奉奉

直二大夫徽中散朝議左右字紹興初編修

官楊愿啓請再分左右自是以出身為重

朝議郎

隋置散官

唐因之

顯慶五年制郡公出身正六品下叙

宋無

朝請郎

隋置散官

蓋採晉及六朝並有奉朝請為名

唐

因之

顯慶制侯出身正七品上叙

宋元豐更官制以朝請郎

換前行負外郎侍御史

朝散郎

隋置散官

唐因之

顯慶制伯出身正七品下叙

宋元豐更官制以朝散郎換起居舍人及中行負

外郎

朝奉郎

古無此階

宋元豐更官制以朝奉郎換左右司

諫及後行負外郎朝奉郎以上係負外郎

承議郎

隋有承議郎為散官 唐因之品與朝議郎同 宋元豐

更官制以承議郎換左右正言太常國子博士

奉議郎

隋置通議郎為散官 隋文帝於吏部別置朝議通議朝請朝散給事承事儒林

文林等八郎武騎屯騎驍騎遊騎飛騎旅騎雲騎

羽騎八尉其品則正六品以下從九品以上皆

為郎下皆為尉散官番直常 唐改通議為奉議

郎顯慶制縣公出 宋元豐更官制以奉議郎換

通直郎

太常秘書殿中丞著作郎 隋置三十人蓋採晉宋以來諸官皆有通直謂官

高下而通為宿直也因此為名 唐因之 宋元

豐更官制以通直郎換太子中允贊善大夫洗馬

自通直郎以上係陞朝官

宣教郎

隋置宣德郎為散官 唐因之品與朝散郎同 宋元豐

更官制以宣德郎換著作佐郎大理寺丞政和間

避宣德門改為宣教郎

宣義郎

隋有游騎尉為散官 唐改為宣義郎蓋取梁宣

義將軍之名顯慶制男出身 宋元豐更官制以

宣義郎換光祿衛尉寺將作監丞

給事郎 徵事郎

二階隋散官 唐因之 宋無

承事郎

古無此階 宋元豐更官制以承事郎換大理評事為壯元及第宰相任子之初官

承奉郎

隋置散官 唐因之 宋元豐更官制以承奉郎換太祝奉禮郎執政任子初官

承務郎

唐置蓋因隋尚書省二十四司承務郎之名 宋元豐更官制以承務郎換校書郎正字將作監主簿自承務郎以上係京官

承直郎

古無此階 宋崇寧定選人七階以承直郎換留守節察判官

按元豐未改官制之先大率以職為階官以宰執言之如吏部尚書階同中書門下

平章事職尚書禮部侍郎階參知政事

職之類是也然所謂吏部尚書禮部侍郎

者未嘗專有所係屬治其事則以為職不治其事則以為階官猶云可也獨選人七

階則皆以幕職令錄之屬為階官而幕職

令錄則各有所係屬之監司州縣遂至有

以京西路某縣令為階官而為河北路轉

運司勾當公事者有以陝西路某軍節度

判官為階官而為河東路某州州學教授者有以無為軍判官為階官而試秘書省校書郎者其叢雜可笑尤甚元豐時未暇革正至崇寧二年刑部尚書鄧洵武極言其事遂以承直郎以下七階換之

儒林郎

隋置散官蓋取前史儒林傳之義 唐因之 宋

崇寧初以儒林郎換節察掌書記支使防團判官

文林郎

隋置散官蓋取北齊文林館徵文學之士以充之

義 唐因之

宋崇寧初以文林郎換留守節察推官軍監判官

從事郎

古無此階宋崇寧定選階以從事郎換防團推官

監判官

從政郎

古無此官 宋崇寧定選階初以通事郎換錄事

參軍縣令政和間改通事郎為從政郎

修職郎

唐置登仕郎 宋崇寧初以登仕郎換知錄事參

軍知縣令政和間改登仕郎為修職郎

迪功郎

隋置將仕郎為散官 唐因之宋崇寧初以將仕

郎換軍巡判官司理司法司戶簿尉以上七階係

選人用舉考及功賞改官政和既以從政修職迪
功郎易通仕登仕將仕郎其通仕登仕將仕三階
係奏補未出官人

右宋初省臺寺監之官特以寄祿皆不領本職神
宗元豐三年始按唐六典肇新官制凡省臺寺監
領空名者一切罷去而易之以階文階自開府至
將仕為二十四崇寧大觀政和相繼潤色之紹興
舉行元祐之法分置左右詞人為左餘人為右淳
熙初乃去左右字今任子雜流惟細轉通直郎奉
直中散二大夫有出身人不出身人若帶貼職則超資京官以
上四年一轉無出身人逐資轉有出身人超資轉
至奉議並逐資轉至朝議大夫有止法仍七年一轉

武散官

驃騎將軍

漢武帝元狩二年始用霍去病為驃騎將軍定令
令驃騎將軍秩祿與大將軍等光武中興以景丹
為驃騎大將軍位在三公下明帝初即位以弟東
平王蒼有賢才以為驃騎將軍以王故位在公上
蒼為驃騎輔政開東閣延英雄及蒼歸國有驃騎
時吏斗食周相以蒼敬賢下士不忍去之遂為王
家大夫數十年事祖數年復罷吳官屬附見魏
及孫帝間褒美之

晉齊並有之 梁雜號中亦有 陳後主以蕭摩

訶為侍中驃騎大將軍加左光祿大夫特開黃閣
施行馬聽事寢堂置鷄尾如三公制 後魏初加
大則在三司上大和中制加大則在都督中外諸

軍下 後周亦有之 隋開皇中置驃騎將軍府
每府置驃騎車騎將軍各二人十七年頒銅獸符
於驃騎車騎府煬帝改驃騎為鷹揚郎將改車騎
為鷹揚副郎將 唐復改為車騎驃騎其制如開
皇而益復微矣故武德元年詔以軍頭為驃騎將
軍軍副為車騎將軍 又詔太子諸率府各置驃騎
將軍五員車騎將軍十員
後皆省之顯慶元年乃復置驃騎大將軍為武散
官

輔國將軍

後漢獻帝置輔國將軍以伏完為之 晉王濬平
吳後拜輔國大將軍有司奏輔國依比未為達官
不置司馬不給官騎詔依征鎮給五百大車增兵

五百人為輔國營給親騎百人官騎十人置司馬
宋明帝泰始四年改為輔師將軍後廢帝昱元徽
二年復故梁後魏後周隋並有之 唐輔國大將
軍為武散官

鎮軍將軍以下

鎮軍大將軍魏置文帝以陳羣為之晉則楊駿胡
奮並領鎮軍將軍齊後周隋亦有之唐因之冠軍
將軍魏置以文欽為之蓋因史記楚義帝以宋義
為卿子冠軍漢武帝以霍去病功冠三軍封冠軍
侯之義也晉亦有之金章紫綬給五時朝服武冠
佩水蒼玉歷代並有 隋文帝置羽軍等四十三號
將軍品凡十六等為散號將
軍以加汎授居曹有職務者為執事官無職務者
為散官武官上柱國以下為散實官將軍為散號

官至煬帝時唐因之雲麾將軍梁置雜號陳及
唐並有之忠武將軍梁置雜號陳有之唐因之
壯武將軍梁置雜號陳有之唐因之宣威將軍
唐置明威將軍梁置雜號後魏亦有之唐因之
定遠將軍梁置雜號唐因之寧遠將軍晉置唐
因之游騎將軍魏置陳有之唐因之游擊將
軍漢置武帝以蘇建韓說為之後漢鄧晨亦為之
晉及陳並有之唐因之又置懷化大將軍歸德將
軍以授蕃官

諸校尉

漢武帝初置中壘屯騎步兵越騎長水胡騎射聲
虎賁等校尉為八校各有司馬後漢以屯騎越

騎步兵長水射聲為五校皆掌宿衛兵按大駕鹵

在前各部各有司馬蔡質漢儀曰五營司並屬北

軍中候時五校官顯職閑而府寺寬敞輿服光麗

伎巧必給故多以皇族肺腑居之至靈帝又置西

園八校尉其名曰上軍中軍下軍典自魏晉以下

五校之名與後漢同唯後魏五校各置二十八

中壘校尉漢省中壘但置北門中候掌監五營

屯騎校尉漢掌騎士後漢初改為步兵校尉漢

上林苑門屯兵晉阮籍問步兵府營人善釀越

騎校尉漢為越騎越人內府以為騎也後漢初

長水校尉漢掌長水宣曲胡騎宣曲觀名胡騎之

蓋關中大小水名也又主烏桓騎也胡騎校尉

胡騎不常置胡騎之也
 池陽首後漢并長水也
 冥冥中命而射則中之因以名也
 須待所命而射故曰待詔射聲
 輕車後漢城門校尉屯後漢京師城門屯兵凡八
 并射聲
 所若周禮司門尉也
 賈注曰如今校尉也
 烏桓校尉漢武帝時烏桓屬漢亦謂之領烏桓部置之
 後漢主烏桓胡并領
 鮮卑李膺為正位唯
 庚辛壬癸皆取戊己為名一說治耳此所置校尉
 亦無掌居故取戊己為名一說治耳此所置校尉
 方漢所置校尉亦處
 域之中撫諸國也
 羌元康中改
 為涼州刺史
 儒林校尉蜀先主以
 晉武帝於襄陽置之元康中荊州刺史及江左初
 省尋又置於江陵齊書曰齊宋之際刺史多不領
 南蠻別以重人居之唯齊豫章郡
 王巖為南蠻校尉荆湘二州刺史
 帝於寧州置之及江
 左改曰鎮蠻校尉
 西戎校尉晉武帝於長安
 置之元康中改

射聲校尉漢掌待詔射
 虎賁校尉漢

城門校尉屯後漢京師城門屯兵凡八

驃姚校尉去漢武以霍

烏桓校尉漢武帝時烏桓屬漢亦謂之領烏桓部置之

戊己校尉漢元帝初元

護羗校尉職後漢涼州部持節

南蠻校尉晉

西戎校尉晉武帝於長安

儒林校尉蜀先主以

為涼州刺史

護三巴校尉宋置齊建元二
 年改為刺史

武騎尉屯騎尉驍騎尉游騎尉

飛騎尉旅騎尉雲騎尉羽騎尉

建節尉奮武尉宣惠尉綏德尉

懷仁尉守義尉奉誠尉立信尉

都十六尉並隋置以為武散官昭武振威致

果翊衛宣節禦侮仁勇倍戎八校尉各有副尉

並唐採前代諸校尉以下舊名置自鎮軍將軍

以下為武散官
 右此所述唐朝武散官本通典今攷新唐
 書百官志兵部尚書條下載武散官共四

為雍州刺史安帝義
 熙中又置治漢中
 寧蠻校尉晉安帝置治襄

十五階內有懷化大將軍懷化將軍歸德大將軍歸德將軍其懷化歸德又各有中郎將郎將司階中候司戈執戟長上共十六階通典所不載其中壘至護三巴十九校尉乃歷代所置即非唐散官武騎至立信十六尉乃隋武散官亦非唐制因叙述校尉而錯見於此耳

宋朝武選之稱自內客省至閣門使副為橫班自皇城至供備庫使為諸司正使自皇城至供備庫副使為諸司副使自內殿承制至三班借職為使臣元豐官制行武階猶未及改政和二年乃詔易以新名正使為大夫副使為郎而橫班十二階使

副亦然六年又增置宣正履正協忠翊衛親衛大夫郎凡十階通為橫班自太尉至下班祇應凡五十三階

新官

舊官

太尉

政和新置以太尉本秦主兵官遂定為武階之首

通侍大夫

內客省使

正侍大夫

延福宮使

宣政大夫

政和新置

履正大夫

政和新置

協忠大夫

政和新置

中侍大夫

景福殿使

中亮大夫

客省使

中衛大夫

引進使

翊衛大夫 政和新置

親衛大夫 政和增置

左武大夫 東上閤門使

右武大夫 西上閤門使

正侍郎 政和增置

宣正郎 政和增置

履正郎 政和增置

協忠郎 政和增置

中侍郎 政和增置

中亮郎 客省副使

中衛郎 引進副使

翊衛郎 政和增置

拱衛郎 政和增置

左武郎 東上閤門副使

右武郎 西上閤門副使 已上係橫班

武功大夫 皇城使

武德大夫 宮苑左右騏驎內藏庫使

武顯大夫 左藏庫東西作坊使

武節大夫 莊宅六宅文思使

武略大夫 內園洛苑如京崇儀使

武經大夫 西京左藏庫使

武義大夫 西京作坊東西染院使

武翼大夫 供備庫使 已上係諸司正使

武功郎 皇城副使

武德郎

宮苑左右騏驎內藏庫副使

武顯郎

左藏庫東西作坊副使

武節郎

莊宅六莊文思副使

武略郎

內園洛苑如京崇義副使

武經郎

西京左藏庫副使

武義郎

西京作坊東西染院禮賓副使

武翼郎

供備庫副使已上係諸司副使

敦武郎

內殿承制

修武郎

內殿崇班

從義郎

東頭供奉官

秉義郎

西頭供奉官

忠訓郎

左侍禁

忠翊郎

右侍禁

成忠郎

左班殿直

保義郎

右班殿直

承節郎

三班奉職

承信郎

三班借職已上係使臣

下班祗應

殿侍

右宋制武階舊有橫行正使橫行副使有諸司正

使諸司副使有使臣政和易以新名正使為大夫

副使為郎橫行正副亦然於是有郎居大夫之上

至紹興始厘正其序自正侍郎至右武郎舊在武

大夫之上武又通侍大夫舊為內客省使國朝未

嘗除人自易武階不遷通侍沿初意也轉至忠侍

無磨勘者特旨除修武郎以上為大使臣承信郎
以上為小使臣五年一轉至武功大夫有止法
進武校尉 進義校尉 下班祇應 進武副使
進義副尉 守闕進義副尉 進勇副尉 守闕
進勇副尉 以上無品二校尉參吏部下班參兵
部以下並參刑部元豐初定官制或請併內侍官
名易之神宗曰祖宗為此名有深意豈可輕議政
和二年始遂改焉凡十有二階

新官

舊官

供奉官

內東頭供奉官

左侍禁

內西頭供奉官

右侍禁

殿直

左班殿直

高品

右班殿直

高班

黃門

黃門

祇候侍禁

祇候殿頭

祇候殿直

祇候高班

祇候黃門

祇候高班內品

內品

祇候內品

貼祇候內品

以上三名仍舊不改

按唐宦者所歷散官與文官同仇士良至
開府儀同三司請蔭其子給車中李中敏
判云開府階誠宜蔭子謁者監何由有兒

是也此外則貴璫之階官至金紫光祿大夫正議大夫者多有之祖宗立法不以內侍溷清流故自有階官云
政和初既易武階而醫官之名亦遂改焉凡十有四階

新官

舊官

和安成安成全成和大夫 軍器庫使

保和大夫 西綾錦使

保安大夫 推易使

翰林良醫 翰林醫官使

和安成和成全成全郎 軍器庫副使

保和郎 西綾錦副使

保安郎

推易副使

翰林醫正

翰林醫官副使

凡除職事官以寄祿官品之高下為準高一品以上為行下一品為守下二品已下為試品同者否
紹聖三年戶部侍郎吳居厚言神宗官制凡臺省寺監之制有行守試三等之別元祐中裁減冗費而職事官兼行者第存虛名而已請付有司講復舊制從之四年翰林學士蔣之奇言所謂試則非正官也今尚書侍郎皆正官而謂之試失之矣如其階卑則謂之守可也臣請凡有正官者皆改試為守崇寧中吏部授選人差遣亦用資序高下分行守試三等政和三年詔選人在京職事官依

品帶行守試其外任則否宣和以後官高而仍舊
職者謂之領官卑而職高者謂之視故有庶官
視從官從官視執政視宰相凡道官亦視文階
云

勳官

上柱國柱國皆楚之寵官楚懷王使柱國昭陽將
兵攻齊陳軫問楚國之法破軍殺將者何以貴之
昭陽曰其官為上柱國是也陳勝為王蔡歷代無
聞至後魏孝莊以爾朱榮有翊戴之功拜為柱國
大將軍位在丞相上又拜大丞相天柱大將軍增
佐吏及榮敗後天柱及柱國將軍官遂廢天柱之名尊崇
莫三皆王莽末劉伯升起兵自號柱天大將軍而
梁末侯景克建業後亦自為宇宙大將軍都督六

合大至大統中始以宇文泰為之其後功參佐命
聲實俱重者亦居此職自大統十六年以前任者
凡有八人宇文泰元欣隴西公緯李弼時宇文泰
任摠百揆督中外軍事元欣以魏氏懿戚從容禁
闔而已其餘六人各督二人將軍凡十二大將軍
當時榮盛莫以為比其稱門閥者咸推八柱國家
其後功臣位至柱國者衆矣咸是散秩無復統御
也後周建德四年增置上柱國大將軍隋置
上柱國柱國以酬勳勞並為散官實不理事楊玄
父素軍功位至柱國與其父俱為第一等也唐改
為上柱國及柱國
秦有護軍都尉漢因之高帝時以陳平為護軍中

尉盡護諸將然則復以都尉為中尉陳平為護軍

曰平受諸將金多者得善處金少者得惡處武帝元狩四年以護軍

都尉屬大司馬于時復為都尉矣成帝綏和元年

直司哀帝元壽十年更名曰司寇平帝元始元年

更名護軍初韓安國以護軍都尉擊武都也漢

東京省班固為大將軍中護軍隸將軍幕府非漢

朝列職魏武帝為丞相以韓浩為護軍史奐為

領軍亦非漢官也建安十二年改護軍為中護軍

領軍為中領軍魏初因置護軍將軍主武官選隸

領軍晉世則不隸矣歷代史籍皆云護軍將軍主

唯陶藻職官要錄云領軍將軍主武官選舉而護

軍不言主選又引曹昭叔述孝詩叙曰余年三十

按漢高帝初以陳平為護軍中尉令已主武官選

矣故陳平有受金之譏又魏略云護軍之官摠統

諸將主武官選前後當此者又能止貨賂故蔣濟

為護軍時有謠曰欲求牙門當得千匹五百人督

得五匹司馬宣王與濟善聞此聲以問濟濟無

以解之入夏侯玄代濟法不能止絕入事及晉景

帝代玄為中護軍整頓法用人莫敢犯者又王隱

晉書曰景帝為中護軍作選用之法舉職越功吏

無私焉又晉起注云武帝詔曰中護軍職典戎選

宜得幹才遂以羊琇為之宋志又云武官選按此

則護軍主選明矣而陶藻所言領軍主選及昭叔

之叙者當因省併之際為一元帝永昌元年省護

軍併領軍明帝太寧二年復置魏晉江右領護各

領營兵江左以來領軍不復別置營摠管二衛驍

騎村官諸營護軍猶別有營也周顛庾亮王羲之

為護宋護軍將軍一人掌外軍領護資重者為領

軍將軍護軍將軍資輕者為中領軍中護軍其官

長史司馬功曹主簿五齊梁陳並有之北齊

護軍府統四中郎將皆置佐史 隋煬帝十二衛
每衛置護軍四人以副將軍將軍無則一人攝尋
改護軍為虎賁郎將 唐採前代舊名置上護軍
護軍輕車將軍漢武帝置以公孫賀為之又有輕
車校尉梁陳後魏北齊亦有輕車將軍 唐採舊
名置上輕車都尉輕車都尉騎都尉漢武帝置以
李陵為之更始初亦有故時謠云爛羊胃騎都尉
晉以後歷代皆有之 唐採舊名置上騎都尉騎
都尉驍騎尉飛騎尉雲騎尉武騎尉並隋置為文
武官
唐採置自上柱國以下並為勳官
宋制勳一十有二

上柱國 中柱國 下柱國 上護軍
護軍 上輕車都尉 輕車都尉
上騎都尉 騎都尉 驍騎尉
飛騎尉 雲騎尉 武騎尉
右騎都尉以上兩府并武臣正任已上經
恩加兩轉文武朝官加一轉武騎尉以上
京官加一轉朝官雖未至驍騎尉經恩亦
便加騎都尉

功臣

推忠 佐理 協謀 同德 守正

亮節 翊戴 贊治 崇仁 保運

經邦

右以賜中書樞密院臣僚宰相初加六字
餘臣初加四字

推忠 保德 翊戴 守正 亮節

同德 佐運 崇仁 協恭 贊治

宣德 純誠 保節 保順 忠亮

竭誠 奉化 効順 順化

右以賜皇子皇親文武臣僚外臣初加前
字次加

拱衛 翊衛 衛聖 保順 忠勇

拱極 護聖 奉慶 果毅 肅衛

右以賜諸班直將士禁軍初加二字
再加亦如之

政和中罷勲官淳熙末朝議欲復之以旌有功如

貼職之比後亦不果行惟安南闍婆占城三國王
始封加上柱國南丹州刺史加武騎尉焉加功臣
號始於唐德宗宋朝因之至元豐乃罷中興後加
賜者三人而已韓世忠揚武翊運功臣張俊安民
靜難功臣劉光世和衆輔國功臣此外惟安南國
王初除及經恩亦加功號

岳氏愧郊錄曰按階散勲官在前世合於一
至唐則析而為二階勲功臣檢校在唐則析
於四而本朝則合於一其用與不用實寓見
於是自宋齊梁陳後魏北齊以來諸九品官
皆以將軍為品秩謂之加戎號此正如國初
軍制皆以御史為品秩謂之加憲銜也梁制

雖親王起家未加將軍不開府不置佐史官
可以是一時以此號為重然其實未嘗將屯
亦虛名耳隋既受命高祖採後周之制置上
柱國柱國上大將軍大將軍上開府儀同三
司開府儀同三司上儀同三司儀同三司大
都督帥都督都督摠十一等以酬勤勞又有
特進左右光祿大夫金紫光祿大夫銀青光
祿大夫朝議大夫朝散大夫並為散官又加
文武官之德聲者並不理事又有翊軍等四
十三號將軍品凡十六等為散號將軍以加
將校居曹有職務者為執事官無職務者為
散官戎上柱國已下為散實官軍為散號官

諸省及左右衛武侯餘左右監門府為內官
自餘為外官散官之名肇見於是還考漢制
光祿大夫太中大夫郎議郎中郎侍郎郎中
皆無負多至數十人特進奉朝請亦皆無職
守優游祿秩則官之有散自漢已有之矣然
當時之仕于朝者不任以事則置之散正如
今日宮觀設官之比未有以職為實以散為
號如後世者也故成都侯王商以特進領城
門兵置幕府得舉吏是正如今日兼官不可
以官稱為比梁制左右光祿金紫光祿太中
中散等大夫並無負以養老疾遯而考之魏
晉宋齊元魏下而考之陳北齊後周隋亦莫

不有之九品十八班之間元魏初又嘗置散
官五等其品第五至第九百官有闕則取於
其中以補之蓋皆以儲才待須而亦與諸職
事官均其勞佚也逮隋開皇六年始置六品
以下散官八郎為正階八尉為從階通而觀
之則九品之內皆有散官以酬勞矣惟正一
品虛而不置所以章其貴也煬帝嗣位多所
改更先罷特進次罷十一等酬勞官八郎八
尉四十三號將軍併省朝議大夫置九大夫
八尉自一品至九品別有其制繼雖復儒林
郎文林郎列之七品八品正乃隸秘書省置
三十八若三十人專以明經待問撰錄文史

為職又若職事官無與於散階也尋又置散
騎郎二十人為從五品承議通直郎各三十
人為正從六品宣德宣義郎各四十人為正
從七品徵事將仕郎各五十人為正從八品
常從奉信郎各五十人為正從九品是為正
負並得祿當品又各有散負郎無祿隨又改
常從為登仕奉信為散從自散騎而下皆主
出使量事大小擡品以發之則正如國初九
品京朝官皆在京師其罷職者歸本班守本
官其出使者知某州轉運某路之制耳尚書
省六曹皆置承務郎一人同負外郎之職乃
正與今尚書郎等又非散號如限負以設散

官使其別有所授決知其必不復徒帶以為
羨觀也而唐乃析之郎大夫之秩光祿中散
之養疾儒林文林之待問一歸之於文散散
號將軍參取雜置益以校尉一歸之於武散
柱國等號本以酬勞武騎諸稱並同郎位一
歸之於勲官則階散也勲官也唐雖因隋而
所用未嘗因隋有職者改為虛名徒名者置
在兼秩是所謂前世合於一而唐則析為二
史大奈與高祖興太原飲馬泉之戰以多授
光祿大夫階李晟以克復元勲立功時諸子
未官宰相以聞即日詔子愿為上柱國故事
柱國門列戟遂父子皆賜杜淹貞觀中檢校

吏部尚書再加檢校侍中代宗以射生軍清
難而有寶應之稱德宗以涇軍煽逆而有定
難之號後隨事而賜亦無定名故唐之有功
者或叙階或賜勲或加以檢校或寵以名號
皆上之人有以寓一時之微權而初無階升
必致之道四者並用而又申之以封爵重之
以實封馭貴馭富又雜取而輔之在祖宗朝
若功臣之名猶有官不當賜而特賜者如開
寶之於王明太平興國之於杜彥鈞陳信從
郝正大中祥符之於王丞美天禧之於向漢
通南渡以後高皇舉久廢之典以寵二三大
將其他則不多見也每一遇郊官至某則加

功臣若干字酬勲若干級進階若干等徹國
若干戶並舉而予之故世但以為煩而不見
其用是所謂唐析於四而本朝則合於一既
合矣而不能分此所以發神宗皇帝之獨斷
一舉而盡去之也政和罷勲官徒以太平之
世不欲用議易之而未暇孝宗淳熙間廷策
多士發為清問有意復之而未能誠使無並
用之術祖已成之例一歸之有司則雖無復
可也因虛以濟實即名以輔治一歸之君上
則雖盡復之亦可也世之議者多以其名之
混淆未易別白故表而著之以俟觀者擇焉

檢校官一十九

太師	太尉	太傅
太保	司徒	司空
左僕射	右僕射	吏部尚書
兵部尚書	戶部尚書	刑部尚書
禮部尚書	工部尚書	左散騎常侍
右散騎常侍	太子賓客	國子祭酒
水部員外郎		
右皇子初授官加太尉初除樞密使使相		
及曾任宰相樞密使除節度使加太傅初		
除宣徽節度使加太保宗室初除使相加		
尚書左僕射特除并換授諸司使已上加		
工部尚書諸司副使加右散騎常侍除通		

事舍入內殿崇班以上初授加太子賓客副率以上并三班及吏職蕃官軍負該恩加國子祭酒廂都指揮使止於司徒軍都指揮使忠佐馬步都軍頭止於司空軍班都虞候忠佐副都軍頭以上止於左右僕射諸軍指揮使止於吏部尚書其官止遇恩則或加階爵功臣

建炎以來朝野雜記曰檢校官者自唐以來有之凡內職班班今修武郎武臣副率以上初除及該恩皆帶若文武臣則樞密宣徽節度使始帶焉自三公謂太尉司空三司僕射尚書常侍至賓客祭酒凡十餘等元豐改官制武臣

承宣使已下皆罷惟存檢校三公三師以待節度使之久次者政和後改三公為三少若武臣累加至檢校少師則拜太尉文臣累加檢校少師則拜開府儀同三司安南國王初襲封加檢校太尉經恩遷檢校太師外蕃刺史州則檢校太子賓客此外皆不帶云朱子語錄曰祖宗之法除三孤三公者必須建節加檢校太子少保少師之類然後除開府儀同三司既除開府然後除三孤三公南渡以來如張韓劉岳諸武臣猶是如此外皆不帶今則不然既建節便抹過檢校徑除開府至三孤三公矣

文獻通考卷六十四

文獻通考卷六十五

鄱陽馬端臨貴與著

職官考

祿秩

周班爵祿之制天子一位公一位侯一位伯一位
 子男同一位凡五等也君一位卿一位大夫一位
 上士一位中士一位下士一位凡六等
 大國君十卿祿卿祿四大夫大夫倍上士上士倍中士中士
 倍下士下士與庶人在官者同祿趙政曰庶人在官者未命為士
 者次國君十卿祿卿祿三大夫大夫倍上士上士
 倍中士中士倍下士下士與庶人在官者同祿小
 國君十卿祿卿祿二大夫大夫倍上士上士倍中

士中士倍下士下士與庶人在官者同祿皆祿足

以代耕也卿祿於君祿皆十分之一大夫於及乎

周衰諸侯惡其害已而去其籍諸侯恣行惡其法

略也其籍故今周禮也故其詳不可得而聞矣茲蓋其

天子之大夫視子男天子之元士視附庸也視比諸

侯之下七祿食九人中士食十八人上士食三十

六人下士食七十二人卿食二百八十八人君食

二千八百八十人次國之卿食二百一十六人君

食二千一百六十人小國之卿食百四十四人君

食千四百四十四人次國之卿命於君者亦如小

國之卿凡制農田百畝百畝之分上農夫食九人

其次食八人其次食七人其次食六人下農夫食

五人庶人在官者其祿以是為差農夫皆受田於

下士視上農夫祿足以代耕也禮記王制故諸侯之

漢制祿秩自中二千石至百石各有等差宣帝又

益天下吏百石以下俸十五漢書曰若食一斛則

益日張敞蕭望之曰夫倉廩實而知禮節衣食足

而心雖欲繫身為廉其勢不能可以什率增天下吏

俸宣帝乃益天下吏俸什二而漢書言十五兩存

其至成帝陽朔二年除八百石五百石秩除八百

除五百石綏和二年又益三百石以下俸凡吏比二

千石以上年老致仕者三分故祿以一與之終其

身其時亦有俸錢之差但本史文不具耳故元帝

時貢禹上書曰臣為諫議大夫秩八百石俸錢

月九千二百廩食太官又拜為光祿大夫秩一中
千石俸錢月萬二千祿賜愈多家日以益富
二千石八月俸百斛二千石十月俸二百斛比二千石八月俸百斛千石八月俸百斛
斛六百石七月俸七十斛四百石五月俸五十斛比四百石五月俸五十斛三百石五月俸五十斛
石四月俸四十斛比三百石七月俸三十斛二百石七月俸三十斛比二百石七月俸三十斛
斛百石六月俸二十斛自四百石至二百石為長吏吏理也
內縣百石以下有斗食佐史之秩秩顏師古曰漢官名
不滿百石計日而食一斛也一說斗食者歲奉是為
小吏本史王莽詔曰自公卿以下一月之祿一斛
六十斛稍以差增上至四輔而
為萬斛孟康曰縷八十縷也
後漢大將軍三公俸月三百五十斛風俗通曰漢
共食萬石按此則至建武二年六年增百官俸其
有出蓋舉大數也

李史初四年又減百凡諸受俸皆取半錢穀延
官及州郡縣奉各有差
平中定制中二千石月俸錢九千斛真二千石月俸錢六千五百
百六斛比二千石三錢五十四斛千石三錢四十四斛米六千五百
石三錢五十四斛四百石米二千五百三百石米二千
斛二錢九斛一百石四錢八斗凡中二千
石丞比千石真二千石丞長史六百石比二千石
丞比六百石令相千石者丞尉皆四百石其六百
石者丞尉皆三百石長相四百石及三百石者丞
尉皆二百石諸侯公主家丞秩皆比三百石諸邊障
塞尉諸陵校尉皆二百石有常例者不署秩本志大
將軍三公臘賜錢穀二十萬牛肉二百斤粳米二
百斛特進侯以立春之日遣使者賜文官司徒司

空帛三十疋九卿十五疋武官太尉大將軍各六十疋執金吾諸校尉各三十疋武官倍文官漢官儀獻帝建安八年頒賜三公以下金帛由是三年一賜以為常制本史

晉制諸公及開府位從公有品秩第一食俸日五斛給絹春百疋秋二百疋綿二百斤特進食俸日四斛春服絹五十疋秋絹百五十疋綿一百五十斤光祿大夫食俸日三斛春賜絹五十疋秋百疋綿百斤尚書令食俸月五十斛春絹三十疋秋七十疋綿七十斤太子太傅少傅食俸日二斛春賜絹五十疋秋百疋綿百斤

右通典所載歷代祿秩惟不及魏晉今於

晉書百官志錄出前條以補之但志所載惟及諸公開府位從公者與特進光祿大夫尚書令太子二傅而餘官祿秩皆無可攷則亦未為全備也

宋氏以來州郡秩俸及雜供給多隨土所出無有定准宋元初詔二品清官以上應食祿者有二親或祖父母年登七十並給見錢其郡縣田祿以芒種為斷此前去官者則一年秩祿皆入前人此後去者悉入後人元嘉末又改此制計月分祿武帝初即位制凡中二千石加公田一頃

齊氏衆官有僮幹之役而不詳其制末明五年制

僮幹杖不得出十張融坐鞭幹錢敬道杖五十免官又梁王不得出十張融坐鞭曹申免官幹者若門

僕之類也

梁武帝天監初定九品令帝於品下注一品秩為萬石第二第三品為中二千石第四第五品為二千石及侯景之亂國用常福京官文武月唯別得廩食多遙帶一郡縣官而取其祿秩焉楊徐等大州比令僕班揚州督王畿理在建康徐州督重鎮寧桂等小州比參軍班雲南郡桂州理丹陽郡吳郡會稽等郡同太子詹事尚書班丹陽尹理建康吳郡會稽尚書官品高原晉康等小郡三班而已高原晉康列郡軍輕者梁武帝定九品後其內官吏為十八班以班多者為貴同班者即以居下為劣則與品為差耳本史既略不可詳審焉大郡六班小縣

兩轉方至一班品第既殊不可委戴其州郡縣祿米絹布絲綿當處輸臺附倉庫若給刺史守令等先准其所部文武人物多少由勅而裁凡加祿秩既通所部兵士給之其家得蓋少諸王諸主出閣就第婚冠所須及衣裳服飾并酒米魚鮭香油紙燭等並受官給之王及主婿外祿者不給解任還京仍亦公給

後魏初無祿秩者至孝文太和八年始班俸祿罷諸商人以民事戶增調三疋穀二斛九升以為官司之祿均預調為二疋之賦祿之後賦滿一疋者死其祿每季一請於是百官受祿有差至十年議民官依例給俸本史又曰初邊方小郡太守數戶而巳一請止六尺絹歲不滿疋

北齊官秩一品每歲八百疋為二百疋從一品七百疋為一百疋從二品五百疋為一百疋從三品三百疋為七十疋從四品二百四十疋為六十疋從五品二百疋為五十疋從六品一百六十疋為四十疋從七品一百疋為三十疋從八品八十疋為二十疋從九品三十六疋為十疋從十品三十八疋為七疋從十一品三十八疋為七疋從十二品三十八疋為七疋

事繁者優一秩平者守本秩閑者降一秩長兼試守者亦降一秩官非執事不朝拜者皆不給祿州

郡縣制祿之法刺史守令下車各前取一時之秩上上州刺史歲秩八百疋司縣牧同上中上下各以五十疋為差中上降上下一百疋中中及中下亦以十疋為差下上降中下一百疋下中下下亦各以五十疋為差上郡太守歲秩五百疋降清都尹五十疋上中上下各以五十疋為差中上降上下四十疋中中及中下各以三十疋為差下上降中下四十疋下中下各以二十疋為差上上縣歲一百五十疋與鄴臨漳成安三縣同上中上下各以十疋為差中上降上下三十疋中中及中下各以五疋為差下上降中下二十疋下中下下各以十疋為差州自長史下逮于史吏郡縣自丞以

下逮于掾佐亦皆以帛為秩郡有尉者尉減丞之半皆以其所出常調課給之自一品以下至流外勲品各給事力一品至三十人下流外勲品或以五人為等或以四人三人二人一人為等繁者加一等平者守本力閑者降一等諸州刺史守令以下幹及力皆聽勅及給其幹出所部之人一幹輸絹十八疋幹身故之力則郡縣白直充後周制祿秩下士一百二十五石中士以上至於上大夫各倍之上大夫是為四千石卿二分孤三分公四分各益其一公因盈數為萬石其九秩一百二十石八秩至於七秩每二秩六分而下各去其一二秩二秩俱為四十石凡頒祿視年之上下

畝至四釜為上年上年頒其正三釜為中年中年頒其半二釜為下年下年頒其一無年為凶荒不頒祿

隋京官正一品祿九百石其下每以百石為差至正四品是為三百石從四品二百五十石其下每以五十石為差至正六品是為一百石從六品九十石以下每以十石為差至從八品是為五十石食封及官不判事者并九品皆不給祿其給皆以春秋二季刺史太守縣令則計戶而給祿各以戶數為九等之差大州六百二十石其下每以四十石為差至於下下則三百石大郡二百四十石其下每以三十石為差至於下下則一百石大縣

百四十石其下每以十石為差於下下則六十石其祿唯及刺史二佐及郡守縣令志本文帝時嘗以百僚供費不足臺省府寺咸置解錢取息取給工部尚書蘇孝慈以為官人爭利非興化之道上表請罷從之公卿以下及給職田各有差志本義寧二年唐王為相國罷外官給祿每十斛給地二十畝唐武德中外官無祿貞觀二年制有上考者乃給祿其後遂定給祿俸之制以民地之京官正一品七石從一品六石正二品五石從二品四石正三品四石從三品三石正四品三石從四品二石正五品二石從五品一石正六品一石從六品一石正七品一石從七品一石正八品一石從八品一石正九品一石從九品一石

八品六石正九品五石從九品二石諸給祿者三師三公及太子三師三少若在京國諸司文武官職事九品以上并左右千牛備身左右太子千牛並依官給其春夏二季春秋給凡京武官每歲給祿總一十五萬一千五百其在外交文武官九品以上唯官皆降京官一等給其文武官在京長上者則不降諸給祿應降等者正從一品各以三石為一等四石為一等五石為一等六石為一等七石為一等八石為一等九石為一等十石為一等十一石為一等十二石為一等十三石為一等十四石為一等十五石為一等十六石為一等十七石為一等十八石為一等十九石為一等二十石為一等二十一石為一等二十二石為一等二十三石為一等二十四石為一等二十五石為一等二十六石為一等二十七石為一等二十八石為一等二十九石為一等三十石為一等三十一石為一等三十二石為一等三十三石為一等三十四石為一等三十五石為一等三十六石為一等三十七石為一等三十八石為一等三十九石為一等四十石為一等四十一石為一等四十二石為一等四十三石為一等四十四石為一等四十五石為一等四十六石為一等四十七石為一等四十八石為一等四十九石為一等五十石為一等五十一石為一等五十二石為一等五十三石為一等五十四石為一等五十五石為一等五十六石為一等五十七石為一等五十八石為一等五十九石為一等六十石為一等六十一石為一等六十二石為一等六十三石為一等六十四石為一等六十五石為一等六十六石為一等六十七石為一等六十八石為一等六十九石為一等七十石為一等七十一石為一等七十二石為一等七十三石為一等七十四石為一等七十五石為一等七十六石為一等七十七石為一等七十八石為一等七十九石為一等八十石為一等八十一石為一等八十二石為一等八十三石為一等八十四石為一等八十五石為一等八十六石為一等八十七石為一等八十八石為一等八十九石為一等九十石為一等九十一石為一等九十二石為一等九十三石為一等九十四石為一等九十五石為一等九十六石為一等九十七石為一等九十八石為一等九十九石為一等一百石其俸錢之制京司諸官初置公廨令行署及蕃官興易以充其俸貞觀十二年罷公廨置胥士七千入取諸州上戶為之准防閤例而收其課三歲一更計負少多而分給焉貞觀十五年以府

庫尚虛勅在京諸司依舊置公廨給錢充本置令
史府史胥士等令迴易納利以充官人俸諫議大
夫褚遂良上疏言其不便太宗納之停諸司捉錢
依舊本府給月俸二十一年復依古制置公廨給
錢為之本置令史胥士等職賈易收息以充其俸
永徽元年悉廢胥士等更以諸州租庸脚直充之
其後又令薄賦百姓一年稅錢依舊令高戶及典
正等掌之每月收息以充官俸其後又以稅錢為
之而罷其息利凡京文武正官每歲供給俸食
等錢并防閑廩僕及雜錢等總一十五萬三千七百二十貫
負外官不在此數外官則以公廨田收及息錢等常食公
用之外分充月料先以長官定數其州縣少尹長

史司馬及丞各減長官之半尹大都督府長史副
都督別駕及判司准二佐以職田數為加減其叅
軍及博士減判司主簿縣尉減縣丞各三分之一
謂內外負外官同正負官祿料賜會食料一事以
上並同正負其不同正負有祿賜食料亦同正負
余各給半職田並不給自乾元之後內供奉及裏
以當賦不給內外官祿各減其半行不帶本官者祿俸食料防閑庶僕一事以上並
同正官帶官者聽從多處給若帶外官者依京官
給食料賜會同諸檢校及判試知等官不帶內外官
以京官同者料度一事以上准負外官同正負例給若檢校
及判試知處正官見闕者兼給雜用其職田不應
入正官者亦給其侍御史殿中及監察御史儀鳳
知試並同內供奉裏行例二年制內外官俸食防閑邑士白直等宜令王公

以下率口出錢以充給焉○調露元年九月職事

五品以上准舊給仗身
武太后光宅元年九月以京官八品九品俸料授

簿諸八品每年給庶僕三人九品二人又有親事
帳內六品七品以上為親事八品九品子為帳內凡

王公以下及文武職事三品以上帶勳官者則給
之其親事府帳內府三師三公開府儀同三司百

三十嗣王郡王八上柱國帶二品以上職事九

帶三品職事六上護軍帶二品以上職事七

帶三品職事五護軍帶二品以上職事六

三品職事六諸州縣之官流外九品以上皆給

白直二品四三品三四品二五品一六

品七七品七八品五九品四○諸州縣

官流內九品以上及在外監五品以上皆給執衣

隨身驅使典執舉硯其二品八三品十四品十五

充為之役使者不得踰境後皆捨其身而收其課
課入所配之官遂為恒制鎮戍之官以鎮戍上中
下為差上鎮給仗身四人中下鎮將副各三人中
下鎮副各二人倉曹兵曹戍主副各一人其仗身
十五日一時收資六百四十○開元十年正月省
王公以下視品官參佐及京官五品以上官仗身

職負凡京司文武職事官五品以上給防閣一品
六八十二品七十三品八十四品三十五品四十六
品以下給庶僕六品五七品八八品三九品二〇
公主邑士八十郡主人六十縣主人四十特封縣主十三
四京官仕兩職者從多給凡主縣官皆有白直二
品四十三品三十四品二十五品十六品十六
七品六八品五九品四〇凡諸親王府屬並給士
力數如白直其防閣庶僕白直士力納課者每年
不過二千五百執衣元不過一千文防閣庶僕舊
制季分月俸食料雜用即有分諸官應月給開元
二十四年六月仍撮而同之通謂之俸料一品月
俸料八千食料千八百雜用千二百防閣十五千

通計二十四千二百三品月俸五千食料千一百
雜用九百防閣十千通計十七千四品月俸三千
五百食料七百雜用七百防閣六千六百六十七
通計十一千五百六十七五品月俸三千食料六
百雜用六百防閣五千通計九千二百六品月俸
二千食料四百雜用四百庶僕二千五百通計五
千三百七品月俸千七百五十食料三百五十雜
用三百五十庶僕千六百通計四千五十八品月
俸千三百五十食料三百雜用三百庶僕六百通
計二千五百五十九品月俸千五十食料二百五
十雜用二百庶僕四百通計千九百其數自國初
減今方為定例負外官帶同正者不減正負官食

料錢不帶同正者減半致仕官建中三年九月勅所請半祿料及賜物等並

宜從勅出日於本貫及寄住處州府支給至貞元四年四月勅其宴會及朔望朝參等禮並依常式

自今已後諸州縣不配防人處城及倉庫門各二

人須守護者取年十八已上中男及殘疾擬見在

數均為番地勿得偏併每番一旬每城門各四人

倉庫門各二人其倉門每萬石加一人其京兆河

南府及赤縣大門各六人庫門各三人其須修理

承官人聽量配驅使若番上不到應須徵課者每番開月不得過一百七十月忙月不得過二百文

滿五旬者殘疾免課調中男免雜徭其州城郭之

下戶數不登者通取於他縣總謂之門夫其後舉

其名而徵其資以給郡縣之官其門之多少課之

高下任土作制無有常數天寶五載制郡縣白直

計數多少同料錢加稅以充之不得配丁為白直

十四載八月制兩京文武官九品以上正負官自

今以後每月給食雜用防閤庶僕等宜十分率加

二分其同正官加一分乃永為常式乾元元年制

以職田不給料令度支使量閑劇司給手力課負

外官一切無料大曆三年通計京城諸司每月給

手力資錢凡四萬七千五百四十八並

以天下青苗錢充初以常賦不給乃稅人墾田畝

十有五錢資用窘急不暇成熟候苗青即征之故

謂之青苗錢主其任者為青苗使貞元四年正月

勅京文武官負及兩京府縣官總三千七百七貫

六千八百五十五貫四百文天寶七年九月勅

五品以上正負清官諸道節度使及太守等並聽

常蓄絲竹以展懽娛行樂盛時式覃中外至八年

六月勅其男口給使王公家不過二十人其職事

官一品不得過十人三品不得過八人四品不得過六人五品不得過四人京文武清官六品七品不得過二人八品九品不得過一人

並是朝恩優龐資給故附於庶僕俸料之後

建中三年令文武百官每月料錢一百貫已上者三分減一八十貫以上者五分減一餘減有差三十貫以下者不減待兵革寧後依舊

興元元年乃詔準元數支給

元和七年中書門下奏國家依品制俸官一品月俸三十千職田祿米大約不過千石一品以下多少可知艱難以來網禁漸弛於是增置使額厚請俸錢故大曆中權臣月俸有至九千貫者列郡刺史無大小給皆千貫常袞為相始立限約至李泌

又量其閑劇隨事增時謂通濟理難減削然有名存職廢額去俸存閑劇之間厚薄頓異乃命詳定減省十五年勅近者每歲給費量入不充外官俸祿擬數抽貫今幸遇豐登又方寧謐其度支所準勅應給用錢每貫抽五十文都計一百五十萬貫文並宜停抽大中六年中書門下奏應諸州刺史既欲責其潔已須令俸祿稍充但以厚薄不同等級無制致使俸薄處無人願去祿厚處終日爭先應中下州司馬軍事俸料共不滿一百千者請添至一百千緊上州添至一百五十千雄望州添至二百千先已過者即仍舊

梁開平三年詔百官俸料委左藏庫依則例全給

漢乾祐三年勅諸道州府令錄判官主簿宜令等第支與俸戶逐戶每月納錢五百與除二稅外免放諸雜差遣不得更種職田所定俸戶於中等無色役入戶內置不得差令當直及赴衙參若是令錄判官主簿除本分人數外剩占俸戶及令當直手力更納課錢並許百姓陳告

周顯德五年中書奏諸道州府縣官及軍事判官並宜則例定料錢及米麥等以來年支給其內外官課戶莊戶俸戶柴炭紙筆戶等並停如今後更有入戶額充此等戶者仰本州勒充軍戶配本州牢城執役

宋興咸平間知制誥楊億上疏言唐制內外官俸

錢支外有祿米職田又給防閤庶僕親事帳內執衣白直門夫各以官品差定其數歲收其課資於家本司又有公廨田食本錢以給公用自唐末離亂國用不充百官俸錢並減其半自餘別給一切權罷官於半俸之中已是除陌又於半俸三分之內其二分以他物給之鬻於市廛十裁得其三曾糊口之不及豈代耕之足云昔漢宣帝下詔云吏能勤事而俸祿薄欲其無侵漁百姓難矣遂加吏俸著於策書切見今之結髮登朝陳力就列其奉也不能致九人之飽不及周之上農其祿也未嘗有百石之人不及漢之少吏若乃左右僕射百寮之師長位莫崇焉月俸所入不及軍中千夫之師

大夫正奉大夫正議大夫通奉大夫料錢各五
通議大夫料錢各五太中大夫料錢各五中大夫料錢各五大夫料錢各五
朝奉大夫料錢各五朝議大夫料錢各五直大夫料錢各五朝請大夫料錢各五朝散大夫料錢各五
郎朝散郎朝奉郎料錢各五承議郎料錢各五宣義郎料錢各五承奉郎料錢各五
宣教郎料錢各五承事郎料錢各五通直郎料錢各五宣義郎料錢各五承奉郎料錢各五
承務郎料錢各五承事郎料錢各五通直郎料錢各五宣義郎料錢各五承奉郎料錢各五
分見錢二分折支每貫折錢在京四百文在外四

百文到任添給驛料承直郎料錢各五儒林郎料錢各五文林郎料錢各五
功郎料錢各五從仕郎料錢各五從政郎料錢各五修職郎料錢各五湯錢料錢各五
半見錢一半折支每貫折見錢七百文料錢各五釐務日給
滿替日住○武臣請俸太尉料錢各五節度使料錢各五防禦使料錢各五
察使料錢各五承宣使料錢各五團練使料錢各五防禦使料錢各五
石米麥各一百貫料錢各五石米麥各一百貫料錢各五石米麥各一百貫料錢各五

十貫祿粟七十石諸州刺史在中散大夫之下料錢
石米麥各九石自承宣使以下不帶階官者為正任帶階

官者為遙郡各在正任之下請俸與次任正任一
同靖康指揮遙郡以上俸錢衣賜廉人俸馬權支

三分之二殿前三衙四廂捧日天武左右廂都指
揮使遙郡團練使冬料錢一百貫文春殿前諸班直

都虞候諸軍都指揮使遙郡刺史料錢五十貫龍衛

神衛右廂都指揮使遙郡團練使同捧日龍神衛

諸軍都指揮使遙郡刺史前同殿左右衛上將軍在朝奉

祿大夫諸衛上將軍在通直大夫之下左右衛上將軍在朝奉

祿大夫諸衛上將軍在通直大夫之下左右衛上將軍在朝奉

祿大夫諸衛上將軍在通直大夫之下左右衛上將軍在朝奉

祿大夫諸衛上將軍在通直大夫之下左右衛上將軍在朝奉

祿大夫諸衛上將軍在通直大夫之下左右衛上將軍在朝奉

祿大夫諸衛上將軍在通直大夫之下左右衛上將軍在朝奉

祿大夫諸衛上將軍在通直大夫之下左右衛上將軍在朝奉

祿大夫諸衛上將軍在通直大夫之下左右衛上將軍在朝奉

十貫祿粟七十石諸州刺史在中散大夫之下料錢
石米麥各九石自承宣使以下不帶階官者為正任帶階

官者為遙郡各在正任之下請俸與次任正任一
同靖康指揮遙郡以上俸錢衣賜廉人俸馬權支

三分之二殿前三衙四廂捧日天武左右廂都指
揮使遙郡團練使冬料錢一百貫文春殿前諸班直

都虞候諸軍都指揮使遙郡刺史料錢五十貫龍衛

神衛右廂都指揮使遙郡團練使同捧日龍神衛

諸軍都指揮使遙郡刺史前同殿左右衛上將軍在朝奉

祿大夫諸衛上將軍在通直大夫之下左右衛上將軍在朝奉

祿大夫諸衛上將軍在通直大夫之下左右衛上將軍在朝奉

祿大夫諸衛上將軍在通直大夫之下左右衛上將軍在朝奉

祿大夫諸衛上將軍在通直大夫之下左右衛上將軍在朝奉

祿大夫諸衛上將軍在通直大夫之下左右衛上將軍在朝奉

祿大夫諸衛上將軍在通直大夫之下左右衛上將軍在朝奉

祿大夫諸衛上將軍在通直大夫之下左右衛上將軍在朝奉

祿大夫諸衛上將軍在通直大夫之下左右衛上將軍在朝奉

十五貫廚料米一石麩二石春絹
七疋冬絹一疋綿子三十兩
正侍郎宣正郎

履正郎協忠郎中侍郎中亮郎中衛郎翊衛郎親

衛郎拱衛郎左武郎右武郎
以上各並
在朝奉郎之

五疋冬絹七兩
武功郎武德郎武顯郎武節郎武略

郎武義郎武翼郎
並在承議郎之下
以上各料錢

五疋冬絹七兩
訓武郎
冬料錢七十貫
春絹五疋
修武

郎冬料錢七十貫
春絹五疋
從義郎秉義郎
並料錢七十貫

職冬料錢七十貫
春絹五疋
忠訓郎忠翊郎
並料錢七十貫

冬冬絹各四疋
成忠郎保義郎
並料錢七十貫
春冬各

冬冬絹各四疋
進義校尉
冬料錢二十貫
春冬各

校尉冬料錢三十貫
春冬各
進義校尉
冬料錢二十貫
春冬各

應冬料錢七十貫
春冬各
進武

副尉三料錢進義副尉一料錢守闕進義副尉三料錢

料錢職錢紹興仍政和之舊宰相樞密使料錢

月三百貫政和左輔右弼為宰相紹興左右僕射

服小綾各二十疋絹各二十疋
百兩初建炎元年指揮宰執請受並權支三分之

支一戶知樞密院事叅知政事樞密副使同知樞

密院事僉書樞密院事各料錢二十貫
冬冬各二十疋

一疋冬綿太師太傅太保少師少傅少保
百料錢三十貫

服羅三疋權支一疋冬綾小綾三十疋
支二十疋

以下職事官並支職錢開封收錢一百貫
春服羅

綾絹各十疋冬服小綾十疋
太子太師太保太傅職

錢二百貫春服羅一疋冬綾小綾十疋
少師少

傅少保百五十貫春冬服羅一疋冬綾小綾十疋
少師少

御

史大夫六部尚書行六十貫守五十五貫試五十五

同七疋冬服綾綺翰林學士承旨翰林學士五十貫

同春服左右散騎常侍行五十五貫春服小綾三十疋絹十

同五疋羅一疋冬綾權六曹尚書御史中丞六曹侍

郎並同常侍太子賓客行五十貫春服小綾七疋絹四

綾絹同綿五十疋冬太子詹事錢衣同賓客小綾七疋絹四

中中書舍人行五十貫服同詹事左右諫議大

夫行四十五貫守四十貫權六曹侍郎職餘同上

太常宗正卿行三十二貫春冬衣隨官序秘書監

八行四十二貫守三十五貫七寺卿國子祭酒行三十五

十貫文太常宗少卿秘書少監行三十八貫試二十八

八貫文中書門下省檢正諸房公事左右司郎中行四十

守三十七貫國子司業少府將作軍器監行三十

三十貫太子少詹事行三十二貫試三十貫太子左

右諭德行三十貫起居郎起居舍人侍御

史行三十貫左右司負外郎六曹郎中

同殿中侍御史左右司諫行三十五貫守三十

正言行三十貫諸司負外郎同司少府將

作軍器少監行三十貫太子侍讀侍講

子舍人行三十貫太子中舍人太

子舍人行三十貫太子中舍人太

大宗正丞秘書丞大理正著作郎行三十五貫

十貫紹興元年指揮宣教郎任館職寺監丞簿評

支揮每月特七寺丞行三十貫秘書郎行三十

支米三月石

貫試一太常博士寺丞著作佐郎書郎國子監丞寺丞
同七大理司直評事同著少府將作都水監丞寺丞
十貫守秘書省校書郎行十八貫正字行十六貫
十貫守御史臺檢法主簿九寺簿守十八貫諸
王宮太小學教授太武學博士行二十貫守十六貫
記室料錢並支身錢律學博士行十八貫守十六貫
常寺奉禮郎貫十六太常寺太祝郊社令行十八貫
太官令貫十八五監主簿守十八貫太學正錄武學
諭行十八貫守十六貫律學正行十六貫守十四貫樞密院
官屬都承旨承旨料錢四十貫春服羅一疋小綾三疋
疋絹十五疋冬服小綾五疋副都承旨料錢三十貫
副承旨諸房副承旨十貫春衣羅一疋絹一疋承旨同疋
管承旨司公事加五貫春衣羅一疋絹一疋承旨同疋

冬絹同綿三檢詳諸房文字職錢三十五貫廚計議
編修官添支錢十貫第三等折食錢二百文○凡諸職
事官職錢不言行守試者准行給職事官衣如寄
祿官例及無立定則例者隨寄祿官給職料錢米
麥計實數給兩應給者謂職錢從多給諸承直以
下充職事官謂大理司直評事秘書省正字太學
聽支階官請受及添給諸稱請受者謂衣糧料錢
餘並為添給舊制觀文殿學士三十貫米三石觀
文殿大學士資政保和殿大學士二十貫米三石
資政保和殿大學士十五貫米三石綾五疋石同
各冬綿十五疋春羅一疋龍圖天章寶文顯謨徽猷敷文
閣學士直學士十五貫春冬小綾各三疋冬綿十五疋

寶和殿龍圖天章寶文顯謨徽猷敷文閣待制
同先是大觀或言添支厚薄不均其後自學士而
下改名貼職錢觀文殿大學士貼職錢一百貫文
添支米三石麵五石方子茶二斤觀文殿大學士資政保和殿大
學士貼職錢八十貫添支米麥同添資政保和殿學士
貼職錢七千貫米麥同添支麵同方子茶二端明
殿學士貼職錢五十貫添支米麥二石添支米三石
冬綿羅一疋龍圖天章寶文顯謨徽猷敷文閣學
士樞密直學士正三品貼職錢四十貫米麥各四
疋斤春羅一疋冬綾五疋綿五疋龍圖天章寶文徽猷敷
文閣直學士保和殿待制貼職錢三十貫米麥各
一疋冬綿五疋疋春羅龍圖天章寶文顯謨徽猷敷

文閣待制貼職錢二十貫米麥各十二石五斗春
五十集英殿修撰右文殿修撰秘閣修撰以上貼
兩十五直龍圖天章寶文閣直顯謨徽猷敷文閣直
秘閣以上貼職宣和間罷支貼職錢仍舊制添支
紹興因之今諸觀文殿大學士至保和殿大學士
料錢春冬服隨本官資政殿大學士至待制料錢
隨本官春冬服從一多給又諸學士添支錢曾任
執政官以上者在京外任並支其餘在京支外任
不支米麵茶炭俸馬僉人衣糧內外任並給酒漆
支馬草料外任勿給外此有依祖例添支如六部
下職事官八等第支廚食錢自十五貫至九貫凡
四等並依宣和旨揮修書官析食錢監修國史四
十貫史館修撰直史館本省長貳三十七貫有特
五百檢計著作三十五貫並依自來體例

旨添支

如紹興元年旨揮館職寺監丞簿評事臺

六年指揮五寺三監秘書大宗正丞太常博士著作秘書校書郎著作佐郎正字大理寺正司直評

事臺簿刪定官檢鼓奏告院特各有序次其在外

知判州府軍監等分曹列屬等第多寡有以州望

者荆南永興江寧揚潭州三十千鳳翔洪州二十

千廣州知州七百千梓州二千逐月均給任成都府給鐵有

以都總管經略安撫等使者河北四路真定府路

高陽關瀛州定州大名府陝西逐路興軍緣邊知未

鳳路兼知秦州涇原路知渭州河東路知太原前任

兩府並五十千大中大夫待制以上三十千並特

同知并州帶學士即河北路安撫使三路管幹機

宜文字朝官七千京官十千知桂州充廣南西路

都鈐轄經略安撫使自太中大夫待制及中散大

夫以上三十千朝臣充廣西路兵馬都鈐轄兼本

千河北沿邊安撫副使都監以橫行使充三十千

自橫行副使并武功大夫至敦武郎以上充同管

幹河東沿邊安撫司公事以橫行副使至敦武郎

以上二十千兼義祗候通判大藩京朝官有二十

千至十千者餘州軍十千至七千者京官七千京

通判成都府梓州夔州軍府給鐵錢七十千朝官通

判成都府梓州夔州軍府給鐵錢七十千朝官通

千五十簽判朝官十千京官七千朝官簽判成都梓

京官五三路都轉運使淮南荆浙江湖制置茶鹽

礬稅都大發運使太中大夫待制中散大夫以上

三十千朝官充發運使副二十千武翼郎充發運使

副都監同朝官三門白波發運使朝官二十千充判官
官十千京諸路轉運使副朝官二十千任成都
路給錢自六千至四千府界并諸路州府庫監縣鎮
監當朝官七千京官五千至四千有二等武功大
夫以下至進義校尉自十千至三千凡七等朝官
峽州府軍監給錢錢五十千京官三十千至二十
五千凡二等進義校尉以上成都梓州夔路自六
五千至二十朝官充陝西及江浙荆湖福建廣南
提舉提點鑄錢等公事自二十千至五千凡二
等朝官充都大提舉河渠司幹當及提舉官觀併
催遣輦運催綱諸州監物務等自十五千至七千
凡三等任川路給錢錢京官充催促輦運催裝斛斗
綱船并諸州監物務等自七千至五千凡二等任

路給錢五十千都大提舉修護黃河防埽岸諸處巡檢
并監北京大內軍器庫并蔡河撥發催綱等並以
兩省供奉官以下至內品充自十千至三千凡七
等凡外任添給羊有二十口至二口凡六等米有
二十石至二石凡七等麵有三十石至二石凡七
等廉有二十人至二人凡七等馬有十匹至一匹
凡六等 祿粟及隨身元隨僕人之制 宰相祿
粟一百石紹興三公侍中書尚書令左隨身七
十人知樞密院事叅知政事樞密副使同知樞密
院事祿粟一百石隨身五十人太師太傅太保少
師少傅少保一百石舊制隨身一百人太尉一百
石隨身五十人節度使祿粟已具元隨五十人承

宣使

具俸 祿門

元隨五十人觀察使防禦使

見俸 祿門

元隨

三十人團練使

見奉 祿門

元隨三十人諸州刺史

同上

元隨

二十人通侍大夫正侍大夫宣正大夫履正協忠

中侍中亮大夫

具祿 粟 儉人 並 祿門

捧日天武左右廂都

指揮遙郡團練使五十石儉十人

龍神衛右廂都 指揮使帶遙郡

團練 使同

殿前諸班直都虞候諸軍都指揮使遙郡刺

史二十五石儉五人

添支米麵已附于前今載觀文殿大學士兼二十

神龍衛都軍都指揮 使帶遙郡刺史同

諸學士

人觀文殿學士資政保和殿大學士儉十人資政

保和殿學士龍圖天章寶文顯謨徽猷敷文閣學

士儉七人樞密都承旨儉十人副都承旨諸房副

承旨七人其餘京畿守令幕職曹官自十石七石

五石至于二石各有等中書堂後官提點五房公

事逐房副承旨自七人五人至于一人各有數因

仍前制舊史已書凡任宰相執政有隨身太尉至

刺史有元隨餘止儉人紹興折色凡祿粟每名細

色六斗米 麥 中 支 管 軍 給隨身元隨儉人糧每斗

折錢三十文衣紬絹每疋一貫布每疋三百五十

文綿每兩四十文

職田官品 占田

孟子大國地方百里君十卿祿卿祿四大夫大夫

倍上士上士倍中士中士倍下士下士與庶人在

官者同祿祿足以代其耕也次國地方七十里君

十卿祿卿祿三大夫大夫倍上士上士倍中士中

士倍下士小國地方五十里君十卿祿卿祿二大夫大夫倍上士上士倍中士中士倍下士

朱子集註曰徐氏曰大國君田三萬三千畝
其入可食二千八百八十人卿田三千三百
畝可食二百八十八人大夫田八百畝可食
七十二人上士田四百畝可食三十六人中
士田二百畝可食十八人下士與庶人在官
者田百畝可食九人至五人次國君田二萬
四千畝可食二千一百六十人卿田二千四
百畝可食二百一十六人小國君田一萬六
千畝可食千四百四十人卿田一千六百畝
可食一百四十四人愚按君以下所食之祿

皆助法之公田藉農夫之力以耕而收其租
士之無田與庶人在官者則但受祿於官如
田之入而已

王制夫圭田無征

鄭氏曰夫猶治也征稅也孟子曰卿以下必
有圭田治圭田者不稅所以厚賢也此則周
禮之士田以任近郊之地

晉武帝平吳之後有司奏詔書王公以國為家京
城不宜復有田宅今未暇作諸國邸當使城中有
往來之處近郊有芻藁之田今可限之國王公侯
京城得有一宅一處近郊田大國田十五頃次國
十頃小國七頃城內無宅城外有之皆聽留之其

官品第一至于第九各以貴職占田品第一者占五十頃第二品四十五頃三品四十頃四品三十頃五品三十頃六品二十五頃七品二十頃八品十五頃九品十頃而又各以品之高卑蔭其親屬多者及九族少者三世宗室國賓先賢之後及士人子孫亦如之而又得蔭人以為衣食客及佃客品第六已上得衣食客三人第七第八品二人第九品及舉輦跡禽前驅由基強弩司馬羽林郎殿中冗從武賁殿中武賁持椎斧武騎武持鋌冗從武賁武騎一人其應有佃客者官品第一第二者佃客無過五十戶三品十戶四品七戶五品五戶六品三戶七品二戶八品九品一戶

晉書百官志諸公及開府位從公者給菜田十頃驪十人立夏後不及田者食俸一年特給菜田八頃驪八人立夏後不及田者食俸一年光祿大夫給菜田六頃田驪六人尚書令太子太傅少傅給田驪並同光祿

按孟獻子曰畜馬乘不察於雞豚伐冰之家不畜牛羊百乘之家不畜聚斂之臣言公卿士夫既有俸廩不當與民爭利也漢列侯封君食租稅歲卒戶二百如千戶之君則二十萬可謂富矣而復效富人廣畜田園如田蚡以外戚為相奉邑飲食收多而且治宅甲諸第田園極膏腴之類是也

漢時亦未曾為之制至晉武詔王公以國
為家京城不宜復有田宅欲為之限得古
意矣然所謂城中有往來之地也近郊有
芻藁之田則似王制所謂湯沐之地且所
限止於京城則王戎所謂園田水碓周徧
天下者固未嘗為之限何耶

東晉寓居江左以來都下人多為諸王公貴人左
右佃客典計衣食客之類詳見官品占戶門

宋孝武時官品第一第二聽占山三頃第三第四
品二頃五十畝第五第六品二頃第七第八品一
頃五十畝第九品及百姓一頃詳見征權山澤門
魏制諸宰人之官各隨近給公田刺史十五頃太

守十頃治中別駕各八頃縣令郡丞六頃更代相
傳賣者坐如律

隋文帝令自諸王以下至于都督皆給求業田各
有差多者至百頃少者至三十頃其丁男中男求
業露田皆遵後齊之制並課樹以桑榆及棗其田
宅率三口給一畝京官又給職分田一品者給田
五頃至五品則為田三頃其下每品以五十畝為
差至九品為一頃外官亦各有職分田又給公廨
田以供用

開皇八年高穎奏諸州無課調處及課州管戶數
少者官人祿力乘前以來恒出隨近之州但判官
本為牧人役力理出所部請於所管戶內計戶徵

稅帝從之先是京官及諸州並給公廨錢迴易生利以給公用至是蘇孝慈等以為所在官司因循往昔皆以公廨錢出舉興生唯利是求煩擾百姓奏皆給地以營農迴易取利一皆禁止十七年詔在京及在外諸司公廨在市迴易及諸處興生並聽之唯禁出舉收利云

唐凡京諸司各有公廨田司農寺給二十殿中省二十少府監二十太常寺二十京兆府河南府十太府寺十六吏戶部各十兵部內侍省各十中書省將作監各十刑部大理寺各十尚書都省門下省太子左春坊各十工部十光祿寺太僕寺祕書省各九禮部鴻臚寺都水監太子詹事府各八

御史臺國子監京縣

各七

左右衛太子家令寺

各六

頃

衛尉寺左右驍衛左右武衛左右威衛左右領

頃

軍衛左右金吾衛左右監門衛太子左右春坊

頃

太子左右衛率府太史局各四宗正寺左右千

牛衛太子僕寺左右司衛率府左右清道率府左

頃

右監門率府各三內坊左右內率府率更府各二

在外諸司公廨田亦各有差大都督府四十中都

頃

督府三十下都督都護上州各三中州二十官總

頃

監下州十五上縣十中縣八下縣六上牧監上鎮

頃

五上縣及中下牧司竹監中鎮諸軍折衝府各

頃

諸冶監諸倉監下鎮上關各三牙市監諸屯監

頃

上戍中關及津各二項其津隸下關十一項五中戍

下戊岳瀆頃各一○諸京官文武職事各有職分田

一品頃各二二品頃十三三品頃九四品頃七五品頃六六品頃四

七品頃三八品頃五九品頃二並去京城百里內給其京兆

河南府及京縣官人職分田亦准此即百里內地

亦聽給者○諸州及都護府親王府官人職分之田

亦各有差二品頃十二三品頃十四品頃八五品頃七六品頃六

五品頃四七品頃四八品頃三九品頃二鎮戍關津

岳瀆及在外監官五品頃五六品頃二七品頃三八

品頃二九品頃一五品頃五三衛中郎將上府折衝都尉各六

中府頃五下府及諸郎將各五上府果毅都

尉頃四中府頃三下府頃三上府長史別將各三中

府下府各十一親王府典軍頃五副典軍頃四千牛備

身左右太子千牛備身各三諸州上折衝府兵曹

二頃中府下府各十一其外軍校尉頃一旅帥頃一

隊正副各十皆於領側州縣界內給其校尉以下

在本縣及去家百里內領者不給其田亦借民佃

而諸職分陸田限三月三十日稻田限四月三十

日以前上者並入後人以後上者入前人其麥田

以九月三十日為限各前人耕未種後人酬其功

直已自種者准租分法其價六斗已下者依舊定

不得過六斗並取情願不得抑配開元十年六月

勅所置職田本非古法爰自近制是以因循事有

變通應須刪改其內外所給職田從今年九月以

後並宜停給十八年六月京官職田特令准令給

受復用舊制

官自大曆以來關中匱竭時物騰貴內

給京官俸每歲通計給文武正負外官及內侍

省閑廩五坊南北衙宿衛并教坊內人家糧等凡

十萬石 宋天聖間詔罷天下職田悉以歲入租課送官具

數上三司計直而均給之朝廷方議措置今未下

天子閱具獄見吏以賄敗者多惻然傷之詔復給

職田即毋得多占佃戶及無田而配出所租違者

以枉法論後十餘年至慶曆中詔限職田有司始

申定其數

政和八年臣僚上言尚書省措置縣令自不滿五

千戶至滿萬戶遞增給職田一頃夫天下圭租多

寡不均久矣縣令所得亦參差不齊多至九百斛

如淄川之高苑八百斛如常州之江陰六百斛如

常州之宜興自是而降或四五百或二三百凡在

河北京東西荆湖之間少則有至三二十斛者閩

廣有自來無圭租處川峽西路自守倅至簿尉又

以一路歲入均給令獨不得而獨有今欲一槩增

給一頃豈可得哉詔令職田頃畝未及條格者催

促標撥

乾道間臣僚言職田所以養廉亦或啓其不廉蓋

交競於差遣之時多取於收斂之日以其所以養

廉者為貪也紹興間懼其不均則詔諸路提刑司

依法標撥官多田少即於鄰近州縣通融頃管數

足又詔將空閑之田為他官官屬所占者撥以足

之仍先自簿尉始其有無職田選人并親民小使
臣每負月支茶湯錢十貫文內雖有職田每月不
及十貫者皆與補之所以厚養廉之利也懼其病
民則委通判縣令覈實除其不可力耕之田損其
已定過多之額凡職租不許輒令保正催納或抑令
折納見錢或無田平白監租或以虛數勒令代納
或額外數過多取皆申嚴禁止之令察以監司坐
以贓罪所以防其不廉之害也罷廢未幾而復舊
拘借未久而給還移充糶本轉收馬料旋復免行
皆所以示優恩屬清操也若其頃畝多寡且有成
式
潭廣 知藩府 謂三京穎昌京兆成都太原建康江
陵延安興仁隆德開德臨安府秦陽
二十頃 發運轉運使副總管副總管知節

鎮十五頃知餘州及廣濟淮陽無為臨江廣德興
國南康南安建昌邵武興化漢陽永康軍并路分
鈐轄十頃 發運轉運判官提舉淮南浙江南荆
湖東西河北路益事官通判藩府八頃 知餘軍
及監并通判節鎮州鈐轄安撫副使都監路分都
監將官發運司幹辦公事七頃通判餘州及軍滿
萬戶縣令六頃藩府判官錄事叅軍州學教授 並
承務郎 都監發運轉運司主管文字滿五千戶
以上者 縣令副將官五頃 節鎮判官錄事叅軍州學教
授 並謂承務郎 轉運司主管帳司不滿五千戶縣
令滿萬戶縣丞餘州都監走馬承受公事主管機
宜文字同巡檢都大巡河提點馬監四頃 節度

掌書記觀察支使藩府及節鎮推官巡檢縣鎮寨
都監監寨主巡捉私茶鹽駐泊捉賊在城監當餘
州判官州學教授謂承務郎軍監都監三項五十
畝軍監判官餘州推官餘州及軍監錄事參軍
巡檢縣鎮寨都監寨主巡捉私茶鹽駐泊捉賊在
城監當藩府及節鎮曹官州學教授謂承直郎滿五
千戶縣丞滿萬戶縣簿尉巡轄馬逆鋪鎮寨監當
及監堰三項餘州及軍監曹官州學教授謂承直郎
以上不滿五千戶縣丞滿五千戶縣尉簿巡轄馬逆
鋪縣鎮寨監當及監堰二項五十畝不滿五千戶
縣簿尉巡轄馬逆鋪縣鎮寨監當及監堰二項
文獻通考卷六十五

