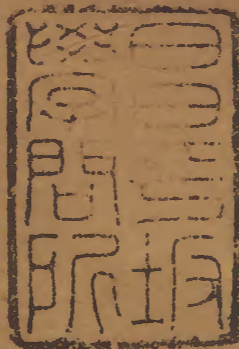


周濂溪集

七之九



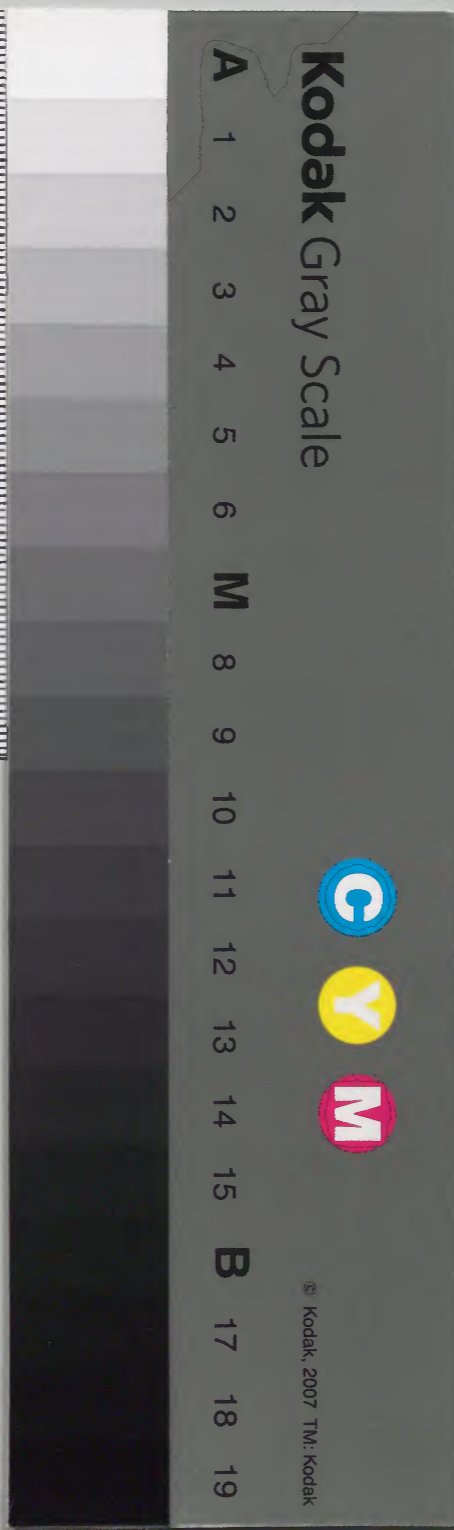
			九	漢
		一四	四	書
		一〇	三	門
		三	九	
一四	二	架	號	類

庫	文	閣	內	
九	九			漢
函	一四			書
九	二			
架	冊	號	類	

理學全

內閣文庫	
番號	漢 9439
冊數	142 (65)
函號	299 47

五



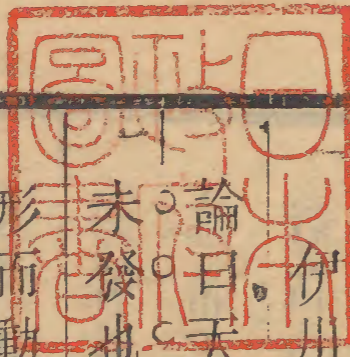
周濂溪先生全集卷之七

儀封張伯行孝先甫編輯

受業諸子叅校

諸儒通書論序

伊川顏子好學論

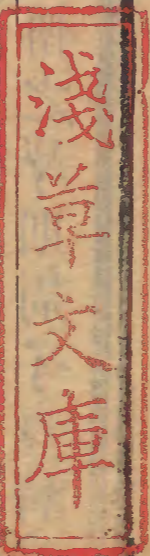


論曰天地儲精得五行之粹者為人其本也真而靜其
未發也五性具焉曰仁義禮智信形既生矣外物觸其
形而動於中矣其中動而七情出焉曰喜怒哀懼愛惡
欲情既熾而益蕩其性鑿矣故覺者約其情使合於中
正其心養其性而已然必明諸心知所往然後力行以
求至焉若顏子之非禮勿視聽言動不遷怒貳過則其

周濂溪集

卷之七

正宜堂



好之之篤。學之之道也。

通書序畧

胡宏

通書四十一章。周子之所述也。周子名惇頤，字茂叔，舂陵人。推其道學所自，或曰傳太極圖於穆脩也，傳先天圖於种放，种放傳於陳搏，此殆其學之一師歟。非其至者也。希夷先生有天下之願，而卒與鳳歌荷條長往不來者，伍於聖人，無可無不可之道，亦似有未至者。程明道先生嘗謂門弟子曰：昔受學於周子，令尊仲尼顏子所樂者何事，而明道先生自再見周子，吟風弄月以歸，道學之士皆謂程顥氏續孟子不傳之學，則周子豈特爲

种、穆、之、學、而、止、者、哉。粵若稽古孔子，述三五之道，立百王經世之法。孟軻氏闢楊墨，推明孔子之澤，以爲萬世不斬。人謂孟氏功不在禹下。今周子啓程氏兄弟以不傳之妙，一回萬古之光明。如日麗天，將爲百世之利澤。如水行地，其功蓋在孔孟之間矣。人見其書之約也，而不知其道之大也。見其文之質也，而不知其義之精也。見其言之淡也，而不知其味之長也。顧愚何足以知之。然服膺有年矣。試舉一二語爲同志者起予之益乎。患人以發策決科，榮身肥家，希世取寵爲事也。則曰志伊尹之所志，患人以知識聞見爲得而自畫，不待價而自

周濂溪先生集卷之十一
二
五言
沽也。則曰學顏子之所學。人有真能立伊尹之志。脩顏子之學。然後知通書之言。包括至大而聖門之事業。無窮矣。故此一卷書。皆發端以示人者。宜其度越諸子。直與詩書易春秋語孟同流行乎天下。是以敘而藏之。遇天下之善士。又尚論前脩而欲讀其書者。則傳焉。安定胡宏謹序。

通書後跋

祁寬

濂溪先生姓周名惇頤字茂叔世爲營道人少孤養於舅家以恩補官試吏郡縣以至持節外臺爲政力行其志所臨必有能聲卒官朝奉郎守尚書虞部郎中分司

南京酷愛廬阜廼買田築室退樂濂溪之上人因以是稱之名賢賦詠及墓誌所載皆專美其清尚而已先生歿洛陽二程先生唱學於時辯異端闢邪說自孟子而下鮮所許可獨以先生爲知道又云自聞道於先生而其學益明明道先生曰吾再見周茂叔吟風弄月而歸得吾與點也之意伊川先生狀明道之行曰幼聞周茂叔論道遂厭科舉之業求諸六經而後得之其推尊之如此於是世方以道學歸之其後東坡蘇公詩云先生本全德廉退乃一隅蓋謂此爾通書卽其所著也始出於程門侯師聖傳之荆門高元舉朱子發寬初得於高

後得於朱。又後得和靖尹先生所藏。亦云得之程氏。今之傳者是也。逮卜居九江。得舊本於其家。比前所見無太極圖。或云圖乃手授二程。故程本附之卷末也。校正舛錯三十有六字。疑則闕之。夫老氏著道德五千言。世稱微妙。此書字不滿三千。道德性命禮樂刑政悉舉其要。而又各之以通。其示人至矣。學者宜盡心焉。紹興甲子春正月武當祁寬謹題。

又延平本

朱熹

臨汀楊方得九江故家傳本。校此本不同者十有九處。然亦互有得失。其兩條此本之誤。當從九江本。如理性

命章云。柔如之。當作柔。亦如之。師友章。當自道義者以。下折為下章。其十四

條義可兩通。當並存之。如誠幾德章云。理曰禮。作履。慎

動章云。邪動。一作動。邪。化章。一作順化。愛敬章云。有善。此下一有

學焉。此下一有字。曰有不善。一無此。四字。曰不善。此下一有字。樂章云。

優柔平中。作平。一。輕生敗倫。倫一作常。聖學章云。請聞焉。聞一作問。

顏子章云。獨何心哉。作心。一。能化而齊。齊一作消。過章。一

由。刑章云。不止即過焉。即一作則。其三條九江本誤。而當以

此本為正。如太極說云。無極而太極。而下一誤多。一生字。誠章云。

誠斯立焉。立。誤。作生。家人睽復無妄章云。誠心復其不善之

動而已矣。心。誤。作以。凡十有九條。今附見於此。學者得以考

焉

通書後跋

張 栻

濂溪周先生通書友人朱熹元晦以太極圖列於篇首而題之曰太極通書栻刻於嚴陵學宮以示多士嗟乎自聖學不明語道者不睹夫大全卑則割裂而無統高則汗漫而不精是以性命之說不參乎事物之際而經世之務僅出乎私意小智之爲豈不可歎哉惟先生生乎千有餘載之後超然獨得夫大易之傳所謂太極圖乃其綱領也推明動靜之一源以見生化之不窮天命流行之體無乎不在文理密察本末該貫非闡微極幽

莫能識其指歸也然而學者若之何而可以進於是哉亦曰敬而已矣誠能起居食息主一而不舍則其德性之知必有卓然不可掩於體察之際者而後先生之蘊可得而窮太極可得而識矣乾道庚寅閏月謹題

延平師友問答

承惠示濂溪遺文極荷愛厚不敢忘不敢忘通書向亦曾見一二但不曾得見全文今乃得一觀殊慰卑抱也熹近看中庸鬼神一章切謂此章正是發明顯微無間只是一理處且如鬼神有甚形迹人卻自然有畏敬之心以承祭祀便如真有一物在上在左右蓋秉彝之性

才有主着。這裡便似見得許多道理。參前倚衡。雖欲頃刻離而遁之不可得。只爲至誠貫徹。實有是理。無端無方。無二無雜。方其未感。寂然不動。及其既感。無所不通。濂溪翁所謂靜無而動有。至正而明達者。於此亦可以見之。先生曰。此段看得甚好。更引濂溪翁所謂靜無而動有。作一貫曉會。尤佳。中庸發明顯微之理。於承祭祀時爲言者。只爲於此時鬼神之理。昭然易見。令學者有入頭處爾。

晦菴答汪帥書

大抵近世諸公。知濂溪甚淺。如呂氏童蒙訓。記其嘗著

通書而日用意高遠。夫通書太極之說。所以明天理之根源。究萬物之終始。豈用意而爲之。又何遠近高下之可道哉。

晦菴答何叔京書

通書文雖高簡而體實淵懿。且其所論。不出乎陰陽變化。脩己治人之事。未嘗劇談無物之先文字之外也。

晦菴答李方子

黃丈云。通書便可上接語孟。先生曰。此語孟更分曉。精深結構得密。語孟說得較闊。又曰。濂溪無有知其學者。惟程太中知。

晦菴荅余大雅

周子留下太極圖。若無通書。却教人如何曉得。故太極圖得通書而始明。

陳北溪性理字義

天所命於人以是理。本只善而無惡。故人所受以爲性。亦本善而無惡。孟子道性善。是專就大本上說來。說得極親切。只是不曾發出氣稟一段。所以啓後世紛紛之論。蓋人之所以有萬殊不齊。只緣氣稟不同。這氣只是五行之氣。如陽性剛。陰性柔。火性燥。水性潤。金性寒。木性溫。土性遲重。七者夾雜。便有參差不齊。所以人隨所

值。便有許多般樣。然這氣運來運去。自有箇貞元之會。如曆法算到本數湊合。所謂日月如合璧。五星如連珠。時相似。聖人便是稟得這貞元之會來。然天地間參差不齊之時多。不寒不暑。光風霽月之時少。最難得恰好。時人生多是值此不齊之氣。如有一等人。非常剛烈。是值陽氣多。有一等人。極是軟弱。是值陰氣多。有人躁暴忿厲。是又值陽氣之惡者。有狡譎姦險。此又值陰氣之惡者。有人性圓一撥便轉。也有一等極愚拘。雖一句善言。亦說不入。與禽獸無異。都是氣稟如此。陽氣中有善。惡。陰氣中亦有善。惡。如通書所謂剛善剛惡。柔善柔惡。

周濂溪集 卷之十 一
之類。不是陰陽氣本惡。只是分合轉移。齊不齊中。便自然成粹駁。善惡耳。因氣有粹駁。便有賢愚。氣雖不齊。而大本則一。雖下愚亦可變而為善。然工夫最難。非百倍其功者不能。故子思曰。人一能之。已百之。人十能之。已千之。果能此道。雖愚必明。柔必強。正為此耳。自孟子不說到氣稟。所以荀子便以性為惡。楊子便以性為善惡。混韓文公。又以為性有三品。都只是說得氣。近世東坡蘇氏。又以為性未有善惡。五峯胡氏。又以為性無善惡。都只含糊捉摸。就人與天相接處。說箇性是天生自然底物。竟不曾說得性端的。指定是甚底物。直至二程得

濂溪先生太極圖發端。方始說得分明。極至更無去處。其言曰。性即理也。理則自堯舜至於塗人一也。此語最是簡切端的。如孟氏說善。善亦只是理。但不若理字下得較確定。胡氏看不徹。便謂善者只是贊嘆之辭。又誤了。既是贊嘆。便是那箇是好物。方贊嘆。豈有不好物而贊嘆之耶。程子於本性之外。又發出氣稟一段。方見得善惡所由來。故其言曰。論性不論氣。不備。論氣不論性。不明。二之則不是也。蓋只論大本。而不及氣稟。則所論有欠缺未備。若只論氣稟。而不及大本。便只說得粗底。而道理全然不明。千萬世而下。學者只得按他說。不可

改易。孟子道性善。從何而來。孔子繫辭曰。一陰一陽之謂道。繼之者善也。成之者性也。所以一陰一陽之理者。爲道。此是統說。箇太極之本體。繼此者善。乃是就其間說造化流行。生育賦予。更無別物。只是箇善而已。此是太極之動而陽時。所謂善者。以實理言。卽道之方行者也。到此成者爲性。是說人物受得此善底道理去。各成箇性耳。是太極靜而陰時。此性字與善字相對。是卽所謂善而理之已定者也。繼成字與陰陽字相應。是指氣而言。善性字與道相應。是指理而言。此夫子所謂善。是就人物未生之前造化原頭處說善。乃重字爲實物。若

孟子所謂性善。則是就成之者性說。是人生以後事。善乃輕字。言此性之純粹至善耳。其實由造化原頭處有善。繼之者善。然後成之者性。時方能如是之善。則孟子之所謂善。實淵源於夫子所謂善者而來。而非有二本也。易文言。周子通書及程子說。已明備矣。至明道又謂孟子所謂性善者。只是說繼之者善也。此又是借易語移就人分上說。是指四端之發處言之。而非易之本旨也。

禮者心之敬。而天理之節文也。心中有箇敬。油然而生。便是禮。見於應接。便自然有箇節文。節則無太過。文則

無不及。如做事太質無文彩。是失之不及。末節繁文太盛。是流於太過。天理之節。乃其恰好處。恰好處。便是理合當如此。更無太過。更無不及。當然而然。便即是中。故濂溪說仁義中正。以中字代禮字。尤見親切。中有二義。有已發之中。有未發之中。未發是就性上論。已發是就事上論。已發之中。當喜而喜。當怒而怒。那恰好處無過不及。便是中。此中即所謂和。所以周子通書亦曰中者和也。是指已發之中言也。

周濂溪先生全集卷之八

儀封張伯行孝先甫編輯

受業諸子叅校

周子遺文併詩

愛蓮說

水陸草木之花。可愛者甚蕃。晉陶淵明獨愛菊。自李唐來。世人盛愛牡丹。予獨愛蓮之出淤泥而不染。濯清漣而不妖。中通外直。不蔓不枝。香遠益清。亭亭靜植。可遠觀而不可褻玩焉。予謂菊花之隱逸者也。牡丹花之富貴者也。蓮花之君子者也。噫。菊之愛陶。後鮮有聞。蓮之愛周。予者何人。牡丹之愛。宜乎衆矣。

春陵周惇實撰四明沈希顏書太原王搏篆額嘉祐

八年五月十五日江東錢拓上石

附晦菴書說後云右愛蓮說一篇濂溪先生之所作也。先生嘗以愛蓮名其居之堂而爲是說以刻焉。熹得竊聞而伏讀之有年矣。屬來守南康郡實先生故治。然寇亂之餘訪其遺迹雖壁記文書一無在者。熹竊懼焉。既與博士弟子立祠於學。又刻先生像太極圖於石。通書遺文於版。會先生曾孫直卿來自九江以此說之墨本爲贈。乃復寓其名於後園臨池之館而刻其說置壁間。庶幾先生之心之德來者有以考焉。淳熙己亥秋八月

甲午朱熹謹書

養心亭說

孟子曰養心莫善於寡欲。其爲人也寡欲。雖有不存焉者寡矣。其爲人也多欲。雖有存焉者寡矣。予謂養心不止於寡而存耳。蓋寡焉以至於無。無則誠立。明通誠立。賢也。明通聖也。是賢聖非性生。必養心而至之。養心之善有大焉。如此存乎其人而已。張子宗範有行有文。其居背山而面水。山之麓。構亭甚清淨。予偶至而愛之。因題曰養心。既謝且求說。故書以勉。

朱文公云誠立謂實體安固。明通則實用。流行立如三

十而立之立通則不惑知命而鄉乎耳順矣。度性善記云。按吾鄉前輩何平仲詩集有贈周茂叔詩。又有聞周茂叔中年有子以詩賀之。又有題張氏養心亭詩。又有留題養心亭詩。又有題茂叔拙賦。又和劉職方遊張氏園亭詩。首句云。此地吾鄉境。味此言。然後知張子宗範者。乃吾鄉士也。今觀濂溪養心亭說。自言偶至其亭愛之。遂爲題此名。且稱其人。有行有文。又語之以聖學之要。其爲濂溪與進如此。張子之賢不問而可知也。惜乎其事業不見於當時。所爲張氏園亭者。今已湮廢不復可考。當訪其子孫。及鄉之父老。問其遺基所在。使好事

者葺之。而置先生祠其中。以爲吾鄉故事云。嘉定十六年十二月十一日記。

拙賦

或謂予曰。人謂子拙。予曰。巧竊所耻也。且患世多巧也。喜而賦之。

巧者言。拙者默。巧者勞。拙者逸。巧者賊。拙者德。巧者凶。拙者吉。嗚呼。天下拙刑政。徹上安下。順風清弊絕。

碧落石汝礪書篆

附晦菴書賦後云。右濂溪先生所爲賦一篇。聞之於其曾孫直卿云。近歲耕者得之。溪上之田間已斷裂。然尚

可讀也。熹惟此邦雖陋。然往歲先生嘗辱臨之。乃闢江東道院之西室。榜以拙齋。而刻置焉。既以自警。且以告後之君子。俾無蹈先生之所耻者。以病其民。云。淳熙己亥秋八月辛丑朱熹謹記。

邵州新遷學釋菜祝文

維治平五年歲次戊申正月甲戌朔三日丙子朝奉郎尚書駕部員外郎通判永州軍州兼管內勸農事權發遣邵州軍州事上騎都尉賜緋魚袋周惇頤敢昭告於先聖至聖文宣王惟夫子道德高厚教化無窮實與天地參而四時同。上自國都下及州縣。遍立廟貌。州守縣令春秋釋奠。

雖天子之尊。入廟肅躬行禮。其重誠與天地參焉。儒衣冠學道業者。列室於廟中。朝夕目瞻。眸容心慕。至德日蘊。月積。幾於顏氏之子者。有之。得其位。施其道。澤及生民者。代有之。然則夫子之宮。可忽歟。而邵置於惡地。掩於牙門。左獄右庾。穢喧歷年。惇頤攝守州符。嘗拜堂下。惕汗流背。起而議遷。得地東南。高明協卜。用舊增新。不日成就。彩章冕服。儼坐有序。諸生既集。率僚告成。謹以禮幣藻齊。式陳明薦。以充國公顏子配。尚饗。

又告先師文

敢昭告於先師充國公顏子。爰以遷脩廟學成。恭脩釋菜。

於先聖至聖文宣王。惟子睿性通微。實幾於聖。明誠道確。夫子稱賢。謹以禮幣藻齊式。陳明獻。從祀配神。尚饗。

附邵州新遷州學記

權荆湖北路轉運使朝奉郎尚書度支郎中孔延之

撰

先王知天下之士。不可不養。常欲潛其淵源。培其根本。故不憚爲之高堂大室。以便其講習。俎豆詩書。以實其內。清池脩梁。以環其外。大抵欲後進之士。得以優游燕息。專其思慮。成文武之才。就道德之實。故曰處士就閒。燕此之謂也。三代之時。學校最盛。故其政理風化。後世

莫及。兩漢以來。雖亂多治。少然歷千餘載。而理義綱紀。未至息滅者。以夫學校猶有存焉。宋承五代兵火之後。補苴漏缺。剪鋤荒穢。至於百年。民大休息。慶曆中。詔天下郡縣皆得立學。而守令不能揚德音。廣上意。因循故習。以至於復壞。其後有能奮然興之者。鮮矣。何先王之所重。而時人輕之甚也。其弊在不知道德之所由出。風化之所由成。故爾非好古不倦者。安能汲汲於此。吾友周君惇頤茂叔。以駕部員外郎。通判永州。來攝邵事。慮其學舍弊隘。乃擇地於牙門之東南。因故學之材。徙而新之。郡民悅喜。荷鋪簞食。來助其役。逾月而成。有殿以

事先聖。有堂以集諸生。栖士有齋。藏書有閣。遠而望之。儼乎其可觀。而法也。即而趨之。覩乎其可居。而樂也。於是邵之士。交相告語。其各奮勵脩飭。以無負吾周侯教育之意。而為鄉閭之羞。嗚呼。邵雖小邦。然亦古荆楚之地。左氏所謂榘楠杞梓。名卿之材。多由楚出。夫豈無豪傑之士。可束帶而立於朝廷者耶。然而近歲。未有顯者。非士之罪。乃教化之不素也。今周君能知先王之本務。而勇於敢為。邵之士能知周君之用心。而銳於進學。吾將見才冠天下。名聞京師者。多邵人也。惟在勉之而已。周君好學博通。言行政事。皆本之六經。考之孟子。故其

所施設。卓卓如此。異時宋史書周君之善。以為後世法。未必不以邵學為先。延之既聞命。遂為之記。治平五年正月三日也。

彭推官詩序

惇實慶曆初。為洪州分寧縣主簿。被外臺檄。承乏袁州盧溪鎮市征之局。局鮮事。袁之進士。多來講學於公齋。因談及今朝江左律詩之工。坐間誦吉州彭推官篇者六七人。其句字信乎能覩天巧。而贈炙人口矣。俄聞分寧新邑宰。上未踰月。而才明之譽。已飛數百里。有謂惇實曰。邑宰太博思永。即嚮所誦推官之子也。吉與袁隣郡。父兄輩皆識

周海濱集 卷之八 五言古
推官第爲善內樂殊忘官之高卑齒之壯老以至於沒其
慶將發於是乎惇實故又知推官之德暨還邑局聞推官
之詩益多亦能誦記不忘十五年而太博由刑部郎中直
史館益州路轉運使惇實自南昌知縣就移僉署巴川郡
判官廳公事益梓隣路也沂流赴局過渝州越三舍接巴
川境間有溫泉寺艤舟遊覽忽覩榜詩乃推官之作喜齡
讀訖錄本納於轉運公公復書重謝且曰願刻一石若蒙
繼以短序尤荷厚意故序於詩後而命工刻石置寺之堂
焉實嘉祐二年正月十五日云承奉郎守太子中舍僉署
合州軍事判官廳公事周惇實撰

將仕郎守合州石照縣令王夢易題額

附彭推官宿崇聖院詩

渠陽幕史彭應求

公程無暇日暫得宿清幽始覺空門客不生浮世愁
溫泉喧古洞寒磬度危樓徹曉都忘寢心疑在沃洲

附度性善跋

濂溪雅好佳山水復喜吟詠吾鄉北巖釣魚巴岳龍多
皆其勝處意其當時經行所賦所題必有存者每至其
處從容搜訪不復可得嘉定十二年冬邸吏報至正蒙
恩知重慶軍府事於是溫泉寺僧於過道得片石髣髴
若有字畫者拂拭之見其姓名曰新史君每誦說濂溪

先生此其筆跡耶。則以告吾友羅堅甫。堅甫以告時正。方集濂溪遺文。且脩其年譜。得之喜甚。此序乃濂溪自述其平日所歷。比其他所記。最爲詳備。濂溪初仕時。年方踰冠。從而講學者。已如此。亦足見其聞道之甚早也。謹按明道十四五。伊川十三四。從濂溪問學。遂厭科舉。慨然有求道之志。其後推官之子。一見明道。歎其老成。遂以女妻之。其講聞之益有所自矣。推官以其子貴。贈尚書。濂溪旣盛。其詩而明道亦謂其治經術。以能詩名世。慷慨有大節。仕不得志。未老而以東宮官退居。二先生所推如此。然正閱百家詩選。及江西宗派。皆無之。嗚呼。

呼前輩遠矣。後生日趨於文。貴華而賤實。遂使大雅清風之作。日以湮晦。可勝歎哉。正恐此刻。踟藉之餘。久而漫滅。遂摹刻二石。一置郡齋。一置濂溪祠堂。以示吾黨之士。十四年四月十二日後學巴川度正記。

與傅耆伯成書

惇實頓首。傅君茂才足下。昨日飯會上。草草致書。不識已達否。日惟履用休。適惇實自春來。郡事併多。又新守將至。諸要備辦。稍有一日空暇。則或過客。或節辰。或不時聚會。每會必作詩。雅則雅矣。形勞神瘁。故尚未有。意思爲足下作策問。勿訝勿訝。遂州平紋紗輕細者。此中人喚作漫去。

紗染得好皂者告買一疋、自要作夏衫、并買樗蒲綾袴段、
二箇、碎事煩聒、愧悚愧悚、急遣人探新守次、走筆不謹、喧
煥加愛加愛、不宜、惇實頓首、傳君茂才足下、三月四日

慰李大臨才元疏

治平二年

惇願頓首、變故不常、竊審尊夫人太君、奄棄榮養、伏惟號
天永慕、難以勝處、四極奈何、孝思奈何、敢冀節哀、以從中
制、卑情不任、苦痛之至、謹奉疏以慰、不宜、謹疏

與二十六叔等手帖

惇實啓、孟秋猶熱、伏惟二十六叔、三十一叔、諸叔母、諸兄
長、尊體起居萬福、周興來知安樂、喜無盡、惇實守官外、與

新婦幸如常、不勞憂念、來春歸鄉、卽遂拜侍、未間、伏望順
時、倍加保愛、不備、姪男惇實狀、拜上二十六叔、三十一叔
諸叔母、諸兄長、座前七月六日夜、諸弟、諸姪安樂、好將息、
好將息

與仲章姪手帖

仲章夏熱、計新婦男女安健、我此中與叔母李老、通老韓
姐善善、以下並安、近邇中得先公加贈官誥、贈諫議大夫、
家門幸事、汝備酒菓香茶、詣墳前、告聞先公諫議也、未相
見、千萬好將息、不具、叔付仲章六月十四日

諸處書立、便使周一父子送去、叔母韓姐、傳語汝與

新婦姪女姪兒各計安好將息將息百一百二附兄
嫂起居之間善善與新婦安安汝切不得來不得
來周三翁夫妻安否周一父子看守墳塋小心否周
幼二安否何如也

鄒教授跋云先生之文章傳於世者有通書遺文唯其
字畫人無識之者乾道七年十月剪來春陵訪先生遺
跡久而後得此於諸生胡元弔之家嘗以墓誌及家譜
考之先生始名焯實避英宗舊諱改焯願仲章其猶子
名也當先生之世朝廷所以褒贈其先人者止於諫議
大夫前帖之名蓋其未避諱之時而與猶子書豈先生

季年爲嶺南使者與守南康時耶辭氣溫厲讀之如見
其人敬刻之石植之祠前祠舊在郡學稽古閣往來者
莫之見無以感發於是遷於敷教堂云淳熙二年正月
日廸功郎道州州學教授昭武鄒勇謹書

南軒跋云栻來桂林邇先生之鄉因其鄉之士何士先
來訪屬以尋訪先生舊蹟已而胡良輔者持二帖及周
氏家譜石刻來良輔先生姻族也按石刻先生皇考諱
輔成任賀州桂嶺縣令累贈諫議大夫塋道州營道縣
營樂鄉鍾樂里樓田生二子長曰礪礪之子仲章第二
帖所寄是也次卽先生石刻又載濂溪隱居在其鄉石

塘橋西蓋舊有此名先生晚築廬山之下有溪焉因亦以名之示不忘其本之意良輔云父老相傳尚能道先生此意也栳不佞竊誦習先生之言行蚤歲獲拜遺像今又得心畫而寶藏之仰慕涵泳不勝拳拳敬啟書左方刻石桂林學宮與學者共焉淳熙三年月日張栳

回謁鄉官昌州司錄黃君慶牒

承奉郎守太子中允簽書合州判官廳公事周惇實右某謹祇候謝 都曹員外伏聽
處分件狀如前謹牒

嘉祐元年十一月 日具位 某 牒

賀傅伯成手謁

嘉祐六年

從表殿中丞前合州從事周惇實專謁賀

新恩先輩傳弟 三月十二日手謁

度性善跋云濂溪以嘉祐元年爲吾州僉判至五年六月九日解去越明年從遊之士遂寧傅耆登進士第相遇京師是歲唱名在三月癸巳十三日濂溪往賀之蓋釋褐之三日耳按傅氏家集濂溪在吾州嘗以姪說示之其後在零陵又寄所收同人說二說當卽所謂易通者往時晦菴先生書正所藏伊川手狀有曰濂溪遺跡計其族姻閭里間必有存者後書又曰濂溪文字更曾

訪問得否先生拳拳之意冀欲得易說以補通書之遺傳之後世而歲月深遠不可復得未幾而先生亦已易簣矣然正平日所以聞諸先生者則何敢忘也頃自嘉定還成都寓於二程祠堂之右塾偶得此紙及明道伊川書各一伊川筆蹟宛如前帖明道以蜀牋作小簡漫滅者數字先生所以丁寧於正者雖不止是然斯文之傳三君子者實啓發之盤盂几杖尚不可忽而況於心畫之微乎嘉定十三年八月日後學樂活度正謹書於重慶之郡齋

書仙臺觀壁

先生在合陽沿外臺檄按臨赤水縣簿書與將仕郎赤水令費琦游龍多唱和八首

到官處處須尋勝惟此合陽無勝尋赤水有山仙甚古晉馮

蓋羅上昇處躋攀聊足到官心

附費令詩云先生舊隱寄煙岑丹竈仙臺暫訪尋觀有馮蓋

羅爐竈在自歎不如雞犬幸偶霑靈藥換凡心

游山上一道觀三佛寺

琳宮金刹接峯巒一徑潛通竹樹寒是處塵勞皆可息時清終未忍辭官

費令詩云巖扉相望路紆盤杉檜風高夏亦寒游遍陡忘名宦意恨無生計可休官

喜同費君長官遊

尋山尋水侶尤難、愛利愛名心少閒、此亦有君吾甚樂、不辭高遠共躋攀、

費令詩云、平生癖愛林泉趣、名利縈人未許閒、不是儒

流霽風采、登山遊騎恐難攀、君沿外臺牒請臨按本邑簿書

呈謝簽判殿丞寵示游山之什琦

夫君落筆盡珠璣、不比相如意思遲、君只於有舉往還遂成三章其俊敏

如從此合陽須紙貴、夜來新有愛山詩

和前韻

雲樹巖泉景盡奇、登臨深恨訪尋遲、長棲未得於何記、猶

有君能雅和詩。

附李悅齋跋

乙酉歲曾游龍多愛其幽勝、獨恨山裏未有建炎紹

興以前諸賢題詠、今聞同年友戎監度周卿嘗屬其鄉

士趙飛鳳訪求、飛鳳為梯空陟險、至高崖危嶮、斗絕荒

阻之間、乃得濂溪周元公與令君費琦唱酬詩八首、實

嘉祐五年正月所刻、苔蘚剝蝕、嵐霧蒙翳、飛鳳洗剔除

治、幸字畫未至剝缺、然猶謂向刻石處、人迹罕到、今雖

刮磨表出之、恐久仍復堙廢、乃別伐石屬壘大書刻之

鷺臺寺、俾來遊者、皆得縱觀、豈但增茲山之重、又以興

起士俗賢賢之心於世道不為無補紹定庚寅春分日

看山李重題

劍門

出劉禹卿集
劍門銘詩集

劍立溪峯信險深吾皇大道正天心百年外戶都無閉空

有關名點貢琛

萬安香城寺別度守趙公

出廬陵集

公暇頻陪塵外遊朝天仍得送行舟軒車更共入山脚旌

旆且從留渡頭精舍泉聲清灑灑高林雲色淡悠悠談終

道奧愁言去明日瞻思上郡樓

附清獻和詩云顧我入趨堯闕去煩君出餞贛江頭更

逢蕭寺千山好不惜蘭船一日留清極到來無俗語道

通何處有離憂分携豈用驚南北水開風高萬木秋別

云清獻自虔州赴召舟至造口同遊香林寺石刻可考大成集以為萬安香城非也

行縣至雩都邀餘杭錢建侯拓四明沈幾聖希顏同

遊羅巖

嘉祐八年正月七日刻石

聞有山巖即去尋亦躋雲外入松陰雖然未是洞中境且

異人間名利心

同石守遊

朝市誰知世外遊杉松影裏入吟幽爭名逐利千繩縛度

水登山萬事休野鳥不驚如得伴白雲無語似相留傍人

莫笑凭欄久。為戀林居作退謀。

江上別石郎中

落葉蟬聲古渡頭。渡頭人擁欲行舟。別離情似長江水。遠入隨公日夜流。

憶江西提刑何仲容

蘭香為友。松何枯向春。榮來天澤重。歿去綉衣新。畫一作畫。作百年夢。終歸一窖塵。痛心雙淚下。無復見賢人。

治平乙巳暮春十四日同宋復古遊山巔至大林寺

書四十字

三月山方暖。林花互照明。路盤層頂上。人在半空行。水色

雲含白。禽聲谷應清。天風拂巾袂。縹緲覺身輕。

題冠頥之道院壁

一日復一日。一杯復一杯。青山無限好。俗客不曾來。往事已如此。朱顏安在哉。寄語地上客。歷亂竟誰催。

題浩然閣

劉侯戴武弁。政則心吾儒。士茂先興學。子賢勤讀書。猷為莫不善。才力蓋有餘。西北方求帥。浩然寧久居。

題鄂都觀三首刻石觀中

山盤江上虬龍活。殿倚雲中洞府深。欽想真風杳何在。偃松喬栢共蕭森。

右仙都觀

始觀丹訣信希夷。蓋得陰陽造化機。子自母生能致主。精神合後更知微。

右讀英真君丹訣

久壓塵坌樂靜元。俸微猶乏買山錢。徘徊真境不能去。且寄雲房一榻眠。

右宿山房

按部至潮州題大顛堂壁

退之自謂如夫子。原道深排釋老非。不識大顛何似者。數書珍重更留衣。

按部至春州

按部廣東經數郡。若言嵐瘴更無春。度山煙鎖埋清晝。爲國天終護吉人。萬里詔音頒降下。一方恩惠盡均。丈夫才畧逢時展。倉廩皆無亟富民。

題惠州羅浮山 出羅浮詩集

紅塵白日無閒人。況有魚緋繫此身。上羅浮。閒送目。浩然心意復吾真。

贈虞部員外郎譚公昉致仕

清時望郎貴。白首故鄉歸。有子紆藍綬。將孫着綵衣。松喬新道院。鶴老舊漁磯。知止自高德。寧爲遁者肥。

灤溪書堂

元子溪曰灤。詩傳到于今。此俗良易化。不欺顧相欽。廬山我久愛。買田山之陰。田間有流水。清泚出山心。山心無塵土。白石磷磷沉。潺湲來數里。到此澄澄深。有龍不可測。岸竹寒森森。書堂構其上。隱几看雲岑。倚梧或欹枕。風月盈中襟。或吟或冥默。或酒或鳴琴。數十黃卷軸。賢聖談無音。牕前卽疇囿。囿外桑麻林。千蔬可卒歲。絹布足衣衾。飽暖大富貴。康寧無價金。吾樂蓋易足。名溪朝暮侵。元子與周子。相邀風月尋。

思歸舊隱

靜思歸舊隱。日出半山明。醉榻雲籠潤。吟牕瀑瀉清。閒方爲達士。忙只是榮生。朝市誰頭白。車輪未曉鳴。

夜雨書牕

秋風掃盡熱。半夜雨淋漓。遶屋是芭蕉。一枕萬響圍。恰似釣魚船。篷底睡覺時。

石塘橋晚釣

舊無此五字。而此詩又連上。共作一首。今從遺芳集改正。

舊隱溪濂上。遺芳集作濂。思歸復思歸。釣魚船好睡。寵辱不相隨。肯爲爵祿重。白髮猶羈縻。

書春陵門扉

有風還自掩。無事書常關。開闔從方便。乾坤在此間。

南軒先生語錄中一條、或於春陵舊門扉上得一詩云、
云、先生詠之曰、此濂溪詩也、

東林寺題

周惇實茂叔、余從周元禮、孫儼安禮、王深之長源、沈遜睿、
達、樂岳惟嶽、嘉祐庚子十月二十一日、相會東林寺、

澹山巖扁留題

周惇頤携二子壽、歸春陵展墓、三月六日、與鄉人蔣瓘、
區有鄰、歐陽麗理、掾陳慶、同遊含暉洞、治平四年後蔣瓘
仕至朝議大夫、區
有鄰仕至
大理寺丞

連州城西大雲巖留題

轉運判官尚書駕部員外郎周惇頤茂叔、尚書屯田郎中
知軍州事何延世懋之、熙寧元年十二月十六日同遊、

德慶府三洲巖留題

濂溪周惇頤茂叔、熙寧元年季冬二十六日遊、

肇慶府星巖留題

轉運判官周惇頤茂叔、熙寧二年正月七日遊、

附蔣槩巴東龍昌洞行記云、循灤而上、有溪湛然者、龍
昌也、舟行逾百步、而山呀然者、溪口也、繇溪口北行數
十步、漸見幽洞、一碧水激而溪深、長崖如截、高數百丈、
聳然而對峙者、龍昌之勝勢也、扁舟夷猶迤邐而深靜、

忽然飛煙散空、玉屑而亂下者、峯端之飛泉也、有巖如
剗、有石如乳、中可藏舟而不知風雨者、溪間之怪壁也、
山廻水轉、或掩或絕、偃而望之、則別在乎一天、直而面
之、則不知其所之、游者皆曰、茲境盡矣、已而少行、試窮
其源、又縈紆盤屈、徐適一二曲折、恍然嶽崖若闕、迎舟
而通、益見溪山函束、澄湛秀拔、層巒怪峯、下鑑淵底、銳
者螺者、若踊若紆、又得其氣象、淒爽常若秋、至澗草岩
花、異卉鬪發、龍潭窪深、雷電晝伏、是時予與游者浩然
而觴、覺其身在太虛之上、而不知其飲之多也、然亦恐
其過清、不可久居、乃移舟疾行、將窮而後歸、又視其前、

則有物若我留、而與游人有、意而情甚相、
猿飛雉飲、啄而上下、游鱗水鳥、出沒於前、
可蔭可息、又使人愛而不能去者也、外游、
口至此、凡十餘里、其千怪萬象、嗟予不可得、
吏槩鳴嘔啞、漸出平曠、竹林陰翳、隱然而窮、
此龍昌之大槩也、予與游者、愛賞不已、既而、
山水之嘉、非造物者昔嘗著意於其間、則不、
且怪也、此固神工有私於茲境矣、惜乎生不、
埋沒已久、不爲人所知、爾予舊嘗閱桃源圖、有漁者、
舟而來、類於今之游龍昌、但無樓屈仙人、霞視飄然、俯、

蟠桃飲嘉客而已。然而異世荒誕之說。予固未可知其必勝也。亦欲寫爲龍昌圖。將傳於中州。以示喜異者。然恐舉畫者之手。必不能得其一二。自然如此。故不必畫也。昔柳子厚頗愛永之鈿鉏潭。嘗曰。孰使予樂居夷而忘故土者。非茲潭歟。故予爲縣於此。月嘗醉而游者。以三四。自視愛而不知。已猶恐其往之不密。故未始以爲勤也。其居蠻而樂者。亦以此溪矣。予嘗客夷陵。屢遊元白所謂三遊洞者。梯崖磴險。僅至其下。未見其所以爲勝。若以吾之龍昌山。奇水麗一洞十里。可以浮舟去來。如在乎畫圖之中。以校其幽深偉絕。則媿母之與西子。

矣。使元白昔日知吾龍昌之勝。必不肯以此而易彼。此溪常漲於盛夏。予之游實在於六月。其與之游者。洪崖彭德純。春陵周茂叔。二子皆有泉石之趣。是行也。與予爲三。今輒厚自誇大。亦命之爲三游洞。蓋山水之洞。非石洞也。後來者或不見賞。猶當俟於後來者。昔游在至和二年後。二年夏五月。廬陵蔣槩記。此先生赴合陽簽判任時。派峽至梯歸。聞龍昌之勝。與廬陵蔣槩洪崖彭德純同遊。蔣槩爲之記。因附載行記之後。任所寄鄉關故舊。

先生遷尚書虞部員外郎。復任永州通判。仲章姪至任歸。有詩與之云。

老子生來骨性寒。宦情不改舊儒酸。停盃厭飲香醪味。舉
筋常餐淡菜盤。事冗不知筋力倦。官清贏得夢魂安。故人
欲問吾何況。爲道春陵只一般。

春晚

烏落柴門掩夕暉。昏鴉數點傍林飛。吟餘小立欄干外。遙
見樵漁一路歸。

牧童

東風放牧出長坡。誰識阿童樂趣多。歸路轉鞭牛背上。笛
聲吹老太平歌。

周濂溪先生全集卷之九

儀封張伯行孝先甫編輯 受業諸子叅校

周子遺事 朱張語錄附見于後

伊川先生作父太中公家傳曰。公在虔時。嘗假侔南安軍。
獄掾周惇實。少年不爲守所知。公視其氣貌。非常人。與
語。果爲學。知道者。因與爲友。及爲郎官。每遷授。輒一薦
之。

伊川先生作明道先生行狀曰。先生自十五六時。聞汝南
周茂叔論道。遂厭科舉之業。慨然有求道之志。

河間劉立之敘述明道先生事曰。先生從汝南周惇頤問

道窮性命之理。率性會道。體道成德。出入孔孟。從容不勉。

明道先生嘗曰。昔受學於周茂叔。令尋顏子仲尼樂處。所樂何事。

其節問周子。令程子尋顏子所樂何事。而周子程子

終不言。不審先生以為所樂何事。答曰。人之所以不

樂者。有私意耳。克己之私。則樂矣。道天問程子云。

昔嘗受學於周茂叔。每令尋顏子仲尼樂處。所樂何

事。道夫窺意孔顏之樂。只是私意淨盡。天理昭融。自

然無一毫繫累耳。曰。然。三段晦
卷語錄

又曰。詩可以興。自再見周茂叔後。吟風弄月。以歸有吾與點也之意。

又曰。李初平見茂叔云。某欲讀書如何。茂叔云。公老矣。無及矣。待某只說與公。初平遂聽說話。二年乃覺悟。

又曰。王君貺嘗見茂叔。為與茂叔世契。便受拜。及坐間大風起。說大畜卦。一本作風。天小畜卦。君貺乃起曰。適來不知受却。

公拜。今却當請納拜。茂叔走避。君貺此一事。却過人。謝用休問當受拜。不當受拜。曰。分已定。不受乃是。

又曰。吾十六七時好田獵。既而自謂已無此好。周茂叔曰。何言之易也。但此心潛隱未發。一日萌動。復如初矣。後

十二年暮歸。在田間見獵者。不覺有喜心。因見果。知未也。

又曰。周茂叔牕前草不除去。問之云。與自家意思一般。子

厚觀驢鳴。亦謂如此。

又曰。觀天地生物氣象。

周茂叔看

又曰。周茂叔謂荀子元不識誠。伯淳曰。既誠矣。心焉用養。

耶。荀子不知誠。

又曰。周茂叔謂一部法華經。只消一箇良字可了。

邵伯溫作易學辨惑。記康節先生事曰。伊川同朱光庭公

挾訪先君。先君留之飲酒。因以論道。伊川指面前食卓

曰。此卓安在地上。不知天地安在甚處。先君為極論天

地萬物之理。以及六合之外。伊川歎曰。平生惟見周茂

叔論至此。

此康節之子伯溫所記。但云極論。而不言其所論云

何。今按康節之書有曰。天何依。曰。依乎地。曰。地何附。

曰。附乎天。曰。天地何所依附。曰。自相依附。天依形。地

附氣。其形也有涯。其氣也無涯。竊恐當時康節所論

與伊川所聞於周先生者亦當如此。因附見之云。

呂本中作童蒙訓曰。正獻公在侍從。聞茂叔名。力薦之。自

常調除轉運判官。茂叔以啓謝。正獻公云。在薄宦有四

方之遊於高賢無一日之雅。

呂正獻公公著在侍從力薦先生其詞云臣伏見尚書虞部員外郎通判永州軍事周惇頤操行清修才術通敏凡所臨蒞皆有治聲臣今保舉堪充刑獄錢穀繁難任使如蒙朝廷擢用後犯正入已贓臣其當同罪其人與臣不是親戚謹具狀奏聞伏候勅旨亦會清獻在中書擢受廣南東路轉運判官有啓謝云

云見萍鄉本

邢恕和叔叙述明道先生事云茂叔聞道甚早○王荆公為江東提點刑獄時已號為通儒茂叔遇之與語連日夜

荆公退而精思至忘寢食

荆公為提刑在嘉祐五年時荆公年四十先生年四十四

謝無逸誌潘延之墓云荆公子固在江南二公議論或有疑而未決必曰姑置是待他日茂叔來訂之

孔延之邵州學記曰周君好學博通言行政事皆本之六經考之孟子

呂陶詩序曰春陵周茂叔志清而材醇行敏而學博讀易春秋探其原其文簡潔有制其政撫而不柔與人交平居泛愛及其判忠諛拯憂患雖賁育之力亦莫亢其勇

哲宗徽宗實錄云伊川年十四五與明道同受學於春陵周茂叔先生

侯師聖初從伊川未悟乃策杖訪濂溪濂溪曰吾老矣說

不可不詳留之對榻夜談越三日自謂所得如見天之

廣大乃之洛伊川亦訝其不凡曰非從濂溪來耶見謝氏性

學淵源

朱震進易傳表曰濮上陳搏以先天圖傳种放放傳穆修

修傳李之才之才傳邵雍放以河圖洛書傳李溉溉以

傳許堅堅傳范諤昌諤昌傳劉牧修以太極圖傳周惇

頤惇頤傳程顥程頤

太史黃公庭堅曰春陵周茂叔人品甚高胸中灑落如光

風霽月

延平李愿中先生答朱元晦書云承惠示濂溪遺文極荷

愛屋通書向亦曾見一二但不曾見全本今乃得一觀

嘗愛黃魯直作濂溪詩序云春陵周茂叔人品甚高胸

中灑落如光風霽月此句形容有道者氣象絕佳胸中

灑落即作為盡灑落矣學者至此雖甚遠然亦不可不

嘗存此體段在胸中庶幾遇事廓然於道理方少進願

更存養如此

營道何弃仲農父自作營道齋詩序曰營道縣出廓三十

里而近有村落曰濂溪周氏家焉族衆而業儒至先生遠宦弛肩廬阜力不能返故居乃結屋臨流寓濂溪之名志鄉關在目中也蘇黃二公與之同時而所謂賦詩皆失本意文字傳誤吁可嘆已濂溪之後至今蕃衍云朱文公云濂溪在當時人見其政事精絕則以爲宦業過人見其有山林之志則以爲襟袖灑落有仙風道氣無有知其學者惟程太中獨知之這老子所見如此宜其生兩程子也

葉賀孫舉喜怒哀樂未發謂之中章及心一也一章謂程子承周子一派都自太極中發明曰然

或問周子是上面去見得如此先生曰也未見得是恁地但是周先生天資高想見下面工夫也不大故費力而今學者便須是從下學理會若下學而不上達也不成箇學問須是尋到頂頭却從上貫下來

濂溪清和孔經甫祭之其文曰公年壯盛玉色金聲從容和毅一府皆傾墓碑亦謂其精密嚴恕氣象可想矣董銖問周子之學是自得於心還有所傳授否先生曰也須有所傳授渠是陸誥婿溫公涑水記聞載陸誥事是箇篤實長厚底人

問伊川因何而見道曰他說求之六經而得但也是於濂

溪處見得箇大道理占地位了。大率周子之言秤等得輕重極是合宜。

陰陽五行康節說得法密濂溪說得理透。

周子看得這道理熟縱橫妙用只是這數箇字都括盡了。

已上八段
晦菴語錄

待坐正夏堂論濂溪為道學宗主乃在道州可謂此邦盛事。

對曰濂溪不由師授真所謂自得曰濂溪始學陳希

夷後來自有所見其學問如此而舉世不知為南安獄

掾日惟程太中始知之可見無分毫矜夸此方是朴實

頭下工夫底人
南軒語錄
荅程禱問

附錄諸賢贈送唱酬等作

送周茂叔赴合州僉判

任大中

一帆風雪別南昌。路出涪陵莫恨長。綠水泛蓮天與秀。蜀中何處不聞香。

和周茂叔席上酬孟鄴太博

傅耆

古人務樂善見士即推轂。今也多忌才對面遠吳蜀。顧子嘗喜學幽室未偶燭。幸會才翹翹深慚識碌碌。升堂聽高論惟愁日景促。經義許叩擊詩章容往復。荷公引重語珠璣。變良玉一違几席來。羲娥變昏旭。遠聞落帽節賓朋相追逐。剩摘籬下黃。痛飲杯中醪。清談已忘倦。佳篇又相勗。

畢力爲徒弟強勉攀高躅異時公行道其勢不可獨首願
策疲蹇助公施蘊蓄舒張太平策散作蒼生福此志荅此
惠庶幾不忝辱

和周茂叔暨閻裴三公招隱詩

三賢趨向一家同不欲塵埃作苟容明逸招歸豹林谷樂
天邀入香爐峰

賀周茂叔弄璋

呂陶 成都

仁厚陰功素所施熊羆佳夢此何遲藍田寶璞真希世丹
穴仙雛亦爲時善慶源流歸顯報崇高堂構襲初基他年
若許林泉老却看兒孫振羽儀

送周茂叔殿丞序

并詩

呂陶

君子能信道不能必信於人能自知不能必知於人得乎
中不奪於外環視天下而輕重在已死生貴賤否泰休戚
未嘗少遷其思索以戾其趣尚故能也人之分睽於義利
取舍好惡交攻競驚而莫知合於至當故不能也予嘗持
是說以觀世俗情偽而憤君子之所不能反而求諸傳記
至仲尼稱伯夷柳下惠荀卿氏推尊子弓楊子雲珍君平
畏仲元而乃知君子之道雖晦必明雖屈必伸蓋聖人之
待天下必推之以至公而教存焉然則道人之善而有警
於世非佞也公天下而爲言也春陵周茂叔志清而材醇

行敏而學博。讀易春秋探其原。其文簡潔有制。其政撫而
不柔。與人交。平居若泛愛。及其判忠諛。拯憂患。雖賁育之
力。莫亢其勇。滄之深流。必長趨之。端適必遠。廣而充之。斯
民有望焉。然而常自誦曰。俯仰不作。用舍惟道。行將遜去
山林。以全吾思。其信道篤而自知明歟。或知之。或不知之。
其子之所不能歟。以子之所不能。於子何損益焉。惟知者
可與言其然。惟不知者亦可與辯其不然。亦庶乎道人之
善而不爲佞歟。今年夏六月。官滿南歸。士大夫皆文以送。
陶旣序。又繼以詩。

高帆颺漢水。六月南風溫。下流乘漲怒。一日千里奔。湍威

雷霆擊。石勢龍虎蹲。漂搖波濤際。渺漫天地昏。君心浩漠
渤。坐笑衆水煩。外任安濟德。中養澄靜源。青雲路三峽。寄
傲開琴樽。白日滿平楚。放懷清夢魂。夷險旣一致。卷舒惟
義存。未易泛滄浪。時平斯道尊。

贈茂叔太博

潘興嗣

心似冰輪浸玉淵。節如金井冽寒泉。每懷顏子能晞聖。猶
笑梅貞祗隱仙。仕儻遇時寧枉道。貧而能樂豈非賢。區區
世路求難得。試往滄浪問釣船。

題濂溪

潘興嗣

鱗鱗負郭田。漸次郊原口。其中得清曠。貴結林泉友。一溪

東南來。瀲灩翠波走清嚮。動靈粹。寒光生戶牖。峩峩雙劍。峯隱隱。插牛斗。疎雲互明晦。嵐翠相妍醜。恍疑坐中客。卽是關門叟。爲歌紫芝曲。更擊秦人缶。窅然忘得喪。形骸與天偶。君懷康濟術。休光動林藪。得非仁智樂。夙分已天有。斷鼻固未免。安能混真守。歸來治三徑。浩歌同五柳。皎皎谷中士。願言與君壽。殷勤復懇惻。雜佩貽瓊玖。日暮車馬徒。橋橫莫回首。

和茂叔憶濂溪

潘興嗣

憶濂溪。高鴻冥冥。逝者肥玉流。來遠不知源。源重巘。翠深。遮圍。試將一酌。當美酒。似有冷然仙馭。飛素琴。携來謾橫膝。無弦之樂音。至微。胡爲劔佩光陸離。低心俯首隨轉機。伊尹不忘畎畝樂。寧非斯人之與歸。

同周敦頤國博遊馬祖山

趙抃

曉出東江向近郊。舍車乘棹復登高。虎頭城裏人煙濁。馬祖巖前氣象豪。下指正聲調玉軫。放懷雄辯起雲濤。聯鑣歸去尤清樂。數里松風聳骨毛。

次韻周茂叔國博見贈

趙抃

蜀川一見無多日。瀨水重來復後時。古栢根深寒不變。老桐音淡世難知。觀游邂逅須同樂。離合參差益再思。離有黃花樽有酒。大家尋賞莫遲疑。

次韻周茂叔重陽節近見菊

趙抃

為僚初自喜。邀客亦逢嘉。把酒須同樂。分襟莫預嗟。未成登畫舸。好共戴黃花。試向東籬看。秋叢映曉霞。

次韻周國博不赴重九飲會見寄

趙抃

嫩菊浮香酒。潑醅命儔歡。飲鬱孤臺如何此。會翻為恨為。欠公車一到來。

九日年豐獄訟稀。望君同醉樂無涯。樽前慰我區區意。只得登高一首詩。

題周茂叔濂溪書堂

趙抃

吾聞上下泉。終與江海會。高哉廬阜間。出處濂溪派。清潔

遠城市。潔淨去塵壒。毫髮難遁形。鬼神縮妖怪。對臨開軒。牕勝絕。甚圖繪。固無風波虞。但覺耳目快。琴樽日左右。一堂不為泰。經史日枕籍。一室不為隘。有尊足以羹。有魚足以膾。飲啜其樂真。靜正於俗邁。主人心淵然。澄徹一內外。本源孕清德。遊泳吐嘉話。何當結良朋。講習取說兌。

送周茂叔通判虞部赴零陵

程師孟 時知洪州

移官遠邁未陽西。好景重重合盡題。永水自然勝瀨水。涪溪應不讓濂溪。沙頭候吏瞻旗腳。境上鄉人待馬蹄。曾是忠賢流落處。至今蘭芷尚萋萋。

寄永州通判周茂叔虞部

趙抃 時知成都

君去濂溪湖外行。倅藩仍喜便鄉程。九疑南向參空碧。二水秋臨徹底清。詩筆不閒真吏隱。訟庭無事洽民情。霜鴻只到衡陽轉。遠緒憑誰數寄聲。

益帥趙閱道以詩寄周茂叔程公闢相率同和

潘興嗣

道交衷契少人行。況是雲霄自有程。目極一涯天共遠。心期千里月同明。春歸錦里豪華地。秋入浯溪冷淡情。山水高深無限意。爲公分付玉徽聲。

乙巳歲除日收周茂叔虞曹武昌惠書知己赴官零

陵丙午正月內成十詩奉寄 閩中蒲宗孟

歲除三十日。收得武昌書。一紙方寄遠。十二月中嘗附書入永州數篇

來起予。武昌遞中得新詩一軸瀟湘流水濶。巫峽暮雲疎。不得從君

去。春風正月初。

想到零陵日。高歌足解顏。鄉間接營道。風物近廬山。萬石今興廢。三亭誰往還。不知虔與永。二郡孰安閒。

三月春才過。君當始到官。朱袍爛紅日。白髮未盈冠。喜靜心長在。耽詩性最懽。應從下車始。便起作題端。

始被南康責。誰知睿澤寬。還爲半刺史。不失古虞官。別乘今誰厚。朱幡舊最懽。遙怜春色好。並蓋縱游鞍。茂叔書言與永守陳

郎中
有舊

地與江淮近。鄉人慰久睽。重看斑竹淚。還聽鷓鴣啼。湘水晴波遠。蒼梧霽色低。不知春日靜。何似在濂溪。

二子君家寶。知渠神骨清。初生俱嶷嶷。學語便鏗鏗。鳳老雛方秀。珠圓蚌轉明。吾甥真宅相。可得不翹英。

山水平生好。嘗來說退居。無家歸綬冕。有子侍藍輿。湓浦

方營業。濂溪旋結廬。零陵官俸剩。應得更添書。茂叔濂溪有書堂

八郡湖南使。稜稜盡有名。刑臺本鄉舊。提刑程公漕府忝

門生。運使薛丈嘗出門下吾戚饒風力。伊人最直清。預知相見日。傾

蓋便投誠。

宗邑祇災併。無如舊歲多。乙巳凶霖浸宮闕。湧水注江河。

秋大雨鬼盛天為疫。夏大疫陰強雪薦瘥。冬大雪知君憂國甚。搔

首只吟哦。茂叔寄示詩中有對雪寄吳延之之作

詩社久零落。所傳毛鄭餘。先生守章句。後輩老蟲魚。大義誰窺覷。微言尚濶疎。煩君來就索。但恨未成書。

贈周茂叔

何平仲

及物仁心稱物情。更將和氣助春榮。智深大易知幽曠。樂本咸池得正聲。竹箭生來元有節。冰壺此外更無清。幾年天下聞名久。今日逢君眼倍明。

聞周茂叔中年有嗣以詩賀之

何平仲

慶門崇構已多時。五百年方是此期。樹長瓊枝生較晚。珠

根。纒。領。得。來。遲。桓。溫。貴。骨。天。然。別。常。相。傳。經。道。不。衰。衡。岳。唯。高。湘。水。澗。共。知。長。與。福。為。基。

題周茂叔拙賦

何平仲

偽。者。勞。其。心。關。機。有。時。闕。誠。者。任。其。真。安。知。拙。為。拙。捨。偽。以。存。誠。何。須。俟。詞。說。

濂溪謁周虞部

成都李大臨

簷。前。翠。靄。逼。廬。山。門。掩。寒。流。盡。日。閒。我。亦。忘。機。淡。榮。利。喜。君。高。躅。到。松。關。

濂溪隱齋

任大中

溪。遶。門。流。出。翠。岑。主。人。廉。不。讓。溪。深。若。教。變。作。崇。朝。雨。天。

下。貪。夫。洗。去。心。

再題虞部周茂叔濂溪

任大中

公。廉。如。古。人。祿。利。十。鍾。疎。照。髮。一。簪。墨。樂。歸。溪。上。居。羣。峯。插。雲。秀。滿。眼。如。畫。圖。一。甕。酒。自。足。數。畝。稻。有。餘。夜。月。搖。吟。筆。朝。厨。摘。野。蔬。渴。飲。溪。中。水。饑。不。食。溪。魚。大。溪。深。一。丈。松。筠。自。不。枯。公。心。保。如。此。真。為。廉。丈。夫。廉。名。似。溪。流。萬。古。流。不。休。我。重。夷。齊。隱。日。月。光。山。丘。夷。齊。魂。若。在。暢。然。隨。公。遊。

江上懷永倅周茂叔虞部

任大中

監。州。永。陵。去。遠。目。立。江。干。煙。浪。三。湘。濶。風。帆。八。月。寒。不。聞。求。進。路。只。見。話。休。官。種。竹。濂。溪。上。歸。因。作。釣。竿。

送永倅周茂叔還居濂溪

任大中

君去何人最淚流。老翁身獨寄南州。隨君不及秋來鴈。直
到瀟湘水盡頭。

寄廣東運判周茂叔

任大中

凍雲滿愁目。黯黯塞遙空。久客江湖外。殘年雨雪中。醉鄉
無伴入吟社。與誰同。莫訝音塵濶。天南絕去鴻。

題濂溪書堂

孔平仲

廬阜秀千峯。濂溪清一掬。先生性簡淡。住在溪之曲。深穿
雲霧占幽境。就剪茆茨結空屋。堂中堆積古圖書。門外回
環老松竹。四時風物俱可愛。嵐彩波光相映綠。先生於此

已優游。洗去機心滌塵目。樵夫野叟日相侵。皓鶴哀猿夜
同宿。方今世路進者多。百萬紛紛爭轉轂。矯其言行鬻聲
名。勞以機關希爵祿。由來物役無窮已。計較愈多彌不足。
何如瀟灑靜中閒。脫去簪紳臥林麓。先生此趣殊高遠。不
以尋常論榮辱。奈何才大時所須。猶曳緋衣佐方牧。鸞章
鳳羽出為瑞。未得冥冥逐鴻鵠。先生何時歸去來。古人去
就尤宜速。須憐溪上久寂寥。蒼煙白露空喬木。

附錄諸賢懷仰紀述等作

按已下諸詩疑皆出於先生歿後之作。何以知之。觀
蘇公詩有口。偶似西山夫。黃公詞序曰。二子思咏潛

德何弃仲詩序亦曰坡公有故茂叔濂溪詩由是知
衆作之出於先生歿後而當別爲一卷矣

茂叔先生濂溪詩呈次元仁弟

蘇軾

世俗眩名實至人疑有無怒移水中蟹愛及屋上烏坐令
此溪水名與先生俱先生本全德廉退乃一隅因拋彭澤
米偶似西山夫遂卽世所知以爲溪之呼先生豈我輩造
化乃其徒應同柳州柳聊使愚溪愚

濂溪詞并序

黃庭堅

春陵周茂叔人品甚高胸中灑落如光風霽月好讀書雅
意林壑初不爲人窘束世故權輿仕籍不卑小官職思其

憂論法常欲與民決訟得情而不喜其爲小吏在江湖郡
縣蓋十五年所至輒可傳任司理叅軍轉運司以權利變
具獄茂叔爭之不能得投告身欲去使者歛手聽之趙公
閱道號稱好賢人有惡茂叔者趙公以使者臨之甚威茂
叔處之超然其後乃悟曰周茂叔天下士也薦之於朝論
之於士大夫終其身其爲使者進退官吏得罪者自以不
寬中歲乞身老於湓城有水發源於蓮花峯下潔清糾寒
下合於湓江茂叔濯纓而樂之築屋於其上用其平生所
安樂媿水而成名曰濂溪與之遊者曰溪名未足以對茂
叔之美雖然茂叔短於取名而惠於求志薄於徼福而厚

於得民非於奉身而燕及粃粃陋於希世而尚友千古聞
茂叔之餘風猶足以律貪則此溪之水配茂叔以永久所
得多矣茂叔諱惇實避厚陵奉朝請名改惇願二子壽壽
皆好學承家求予作濂溪詩思咏潛德茂叔雖仕宦三十
年而平生之志終在丘壑故余詩詞不及世故猶髣髴其
音塵

溪毛秀兮水清可飯羹兮濯纓不漁民利兮又何有於名
弦琴兮觴酒瀉溪聲兮延五老以爲壽蟬蛻塵埃兮玉雪
自清聽潺湲青鑒澄明激貪兮敦薄非清蘋白鷗兮誰與
同樂津有舟兮池有蓮勝日兮與客就閒人聞琴音兮不

知何處散髮醉歌荷爲蓋兮倚芙蓉以當妓霜清水寒兮
舟着平沙八方同字兮雲月爲家懷連城兮佩明月魚鳥
親人兮野老同社而爭席白雲蒙頭兮與南山爲伍非夫
人攘臂兮誰余敢侮

濂溪詩

南幽張舜民

洗耳寒裳本緒餘何須外物表廉隅碧梧脩竹藏丹鳳空
谷注雛老白駒水爲不爭方作濂溪因我有始名浯北人
要識濂溪景請問江州借地圖

濂溪詩

王庶 樞副

先生帝王師韞匱求善價連城既不售抱恨歸長夜音容

忽已遠遺芳鄙蘭麝至今西洛賢猶識唐虞化俾之坐廟
堂小或齊諸霸奈何與世違揶揄因嘲罵嗟予晚聞道味
如倒食蔗逢時多艱難艱難無休暇歸來廬山邊弛擔休
征駕尋幽經隱居脩竹樊田舍傳家惟稚子感涕淚交下
濁醪再三傾薄用菁茅籍

營道齋詩

并序

何棄仲

道州本
作何弃

春陵郭縣曰營道三十里而近有村落曰濂溪周氏家焉
族衆而業儒有子曰惇頤字茂叔遠宦南歸弛肩廬阜力
不能返故居乃結屋臨流寓濂溪之名志鄉關在目中
脩水江夏公敬慕之每稱獎其子壽燾燾卽次元亦爲坡

公所知坡有故茂叔濂溪詩唯多其廉退脩水亦上述其
廉平莫詳僑寓之意殆子弟不能達先志之罪也夫脩水
相去甫數舍彼其同時人皆失本意文字傳誤吁可歎已
余與先生同邑人也爰託宿於茲且有墳隴留人比創山
房取吾邑名吾齋因話前事賦詩曉兒曹
儒行篇中有至論書齋鄉縣兩存存南音楚國鍾儀操仁
術函人孟氏言近信每隨流水到舊廬凝望度雲屯里非
勝母泉君子循取佳名觀聖門

遊濂溪辭

并序

鄒 勇

道州城西十五里有村曰濂溪保蓋周茂叔先生之居也

先生宦遊過九江愛廬阜不能歸故以濂溪榜書堂示不忘本山谷一世洽聞者也而曰有水發源於廬阜蓮花峯下茂叔樂之用其平生所安樂婉水而成名曰濂而近世士夫又謂本名濂溪先生子求詩於山谷避其叔父諱遂加以水且曰廉與濂義殊而音睽不應婉水以明其廉其說其載九江學宮先生祠堂記以勇觀之俱失也勇縻粟道州考濂溪頗詳因暇日遊焉訪先生之遺跡且道世人之惑也敢述以辭

同補人皆大木
度營川之脩梁兮溯其瀕而走西路平原之瀾沍兮容飛蓋而並馳行將半於一舍兮折而涉於荒陂漸林開而阜

斷兮隱約聞乎犬雞亟引鞭而前望兮萃或瓦而或茨逢翁問之奚所兮翁告余以濂溪閱民氏而皆周兮本其系而爲誰伊茂叔之故家兮白鼻祖而占茲後昆出於丘墟兮逢掖淪於布衣詠先生之所服兮已乎莫之知也從先生其已遠兮曷慰乎我之思也雲山蠹而崇崇兮豈絕塵之姿乎泉石激而泠泠兮抑弦誦之遺乎百卉秀而不枯兮豈道德之輝乎少長羣而不囂兮抑媿俗之未衰乎彷徨乎奚忍偈而去之迫日暮兮既去而猶遲遲幸頽垣與敗級兮存故基而未夷環可耕者數畝兮昔帶經之所治森一丘之梧檟兮乃夙昔之所規蓋求其他而不得兮尚

片淵淨身 卷之九
矚此而庶幾。悲先生之蚤歲兮。逢彼百罹。奉親學於涇陽。今仕謀歸而願違。故湓江之所築兮。志此溪於門楣。何山谷之不審兮。指蓮峯而實之。病後之人迷益遠兮。曰廉與濂。義殊而音睽。妄取濂而增水兮。由媚客而請詩。噫其本之不覲兮。宜所言之皆非。吾聞南公之語此兮。云權輿於唐之時。元結之刺道兮。事率愛奇。以湓浚與涪沔兮。賁七泉而為題。道之人祖結之故智兮。溪得名之是依。曰義殊而非類兮。爾奚湓浚之不疑。曰音睽而無取兮。涪與直亦參差而不齊。故濂者以德而媿水兮。遠矣昔人之所貽。先生之桑梓兮。他寓而是思。可以療世之惑兮。寄鍼砭於此。

辭。

零陵通判廳事後作堂予以康功名之仍賦鄙句

知郡胡寅

政拙催科。永陵守實。賴賢僚相可否。邦人復嗣海沂歌。倉廩雖空。閭里有功。成歸去朝日邊。吏闢虛堂得晝眠。後園好花初着土。前簷新竹已參天。貔貅未飽軍須急。赤子如魚釜中泣。若知王業在農桑。國勢何勞憂岌岌。酒闌四壁讀前碑。吏隱猶勝五馬隨。千古濂溪周別駕。一篇清獻錦

江詩。此詩年表以為五峯胡宏所作。

山北紀行二首

朱熹

予以辛丑閏三月二十七日罷南康郡。四月六日拜濂溪先生書堂遺像。子澄請為諸人說太極圖義。先生之曾孫正卿彥卿玄孫濤為設席於光風

霽月之亭

北渡石塘橋。西訪濂溪宅。喬木無遺株。虛堂唯四壁。竦瞻德容睟。跪薦寒流碧。幸矣有斯人。渾淪再開闢。平生勞仰止。今日登此堂。願以圖象意。質之巾几傍。先生寂無言。賤子涕泗滂。神聽儻不遺。惠我思無疆。

齋居感興詩二十首之二

朱熹

昆侖大無外。磅礴下深廣。陰陽無停機。寒暑互來往。皇羲

古神聖。妙契一俯仰。不待窺馬圖。人文已宣朗。渾然一理貫。昭晰非象罔。珍重無極翁。為我重指掌。吾觀陰陽化。升降八絃中。前瞻既無始。後際那有終。至理諒斯存。萬世與今同。誰言混沌死。幻語驚盲聾。

勉齋黃氏謂首篇橫說次篇縱說故並錄之

有宋淳熙歲承火羊月臨水鼠陽生後之三日郡太守王漑同貳車趙希勉周梓欵謁濂溪先生祠堂陪禮者幕官呂蟻唐紹彭朱光祖邑令尹黃灝廣文應振郡庠諸生六十有二人行禮訖事王漑賦詩二章以紀其事云



鄒魯宮墻世莫踰。先生深造類平居。功名歲晚雲歸岫。德業川增水到渠。潔靜精微窮太極。明通公溥見遺書。要知今古存清致。一派濂溪玉不如。發明正學久無聞。千載寥寥獨見君。喜有人能弘此道。定知天未喪斯文。永陽遺俗堪垂則。溢浦流風又策勳。我率諸生拜祠下。要令今古播清芬。

留題九江濂溪書堂

度正

維暮之春萬象都。望花尋柳過溪居。一源流水元清潔。幾片浮雲自卷舒。獨對高山吟景行。細看芳草訂遺書。可憐魚鳥渾無意。相向欣欣總自如。

再題

千載斯文儻可求。暮春春服共行遊。向人魚鳥都和樂。滿眼溪山只麼幽。

嘉泰二年三月二十有四日。正與趙琥伯玉。冉木震甫。來謁先生之詞。索米作粥。采溪毛具杯羹。從容移日。伯玉仍載郡醞。與俱蜀人度正書。

濂溪識行

嘉泰辛酉十一月十五日

睢陽魏嗣孫

分得廬山水一溪。濂名萬古合昭垂。光風霽月依然在。肯與人間較盛衰。

永嘉薛師董同元。筮從友劉仁愿同來。

丙寅孟春

縛屋匡廬老不歸。晨雲夜月手能揮。兩山夾植春風布。一水涓回鼓瑟希。翠栢偶成庭下蔭。游禽何有夕陽暉。洗空天地銷餘滴。獨怪門前多魯衣。

題祠堂

嘉定改元四月八日

江陵王子修

先生粹德妙難名。霽月光風狀未成。獨有溪流環舊隱。道源一派至今清。

錢塘學者周剛敬題

兩楹夢奠幾千年。較死荀楊不得傳。大學中庸幾墜地。光風霽月忽開天。百王道統新吾宋。一代儒宗首此賢。身後斯文猶未喪。韋編有易付伊川。

題濂溪祠

昭家世括蒼。誦先生之文。觀先生之像。舊矣獨欲。拜謁祠下。而未能。開禧丙寅。試吏治邑。滿秩而歸。道由九江。望祠宇咫尺。輒持香一瓣。躬造先生之堂。而致敬焉。若夫心之所傳。誠有出於言意之表。香百代者。先生必有以鑒之。端拜之餘。謹書古詩以寫崇慕之意云。嘉定己巳九月二十日。承學鮑昭書。盤古得希夷。妙用彌宇宙。微言莫能秘。末派自穿溜。世方尊兩耳。出入快馳驟。頰舌以騰說。鳴蟬咽風脰。豈無後來英。出力徒自救。章分而句析。傳習轉訛謬。先生道德尊。一

洗當世陋。使人意已釋。醢鷄發其覆。古聖不傳處。卓然獨
神授。百世不磨滅。正聲日諧奏。低頭媿微官。西望祠已舊。
平生夢不到。肅然歛襟袖。昔傳簡冊餘。精微未容究。登堂
覩遺像。至理得心扣。豈不思古人。淺末敢偏就。敬持一瓣
香。百拜更三嗅。

題濂溪

嘉定辛未十月二十七日

薛 菴

秘書

自秦已降非無術。由孟而來得此儒。開物於寅誰返拙。先
天有極僅傳圖。故廬仍在光風裏。茂草能看生意無。未學
咏歌溪上去。可應候子獨樞趨。

學生幸元龍百拜敬書

萬頃寒波浸碧天。蕭蕭茅屋冷爐煙。可憐薄俗趨時好。不
爲先生整舊椽。

題濂溪

天台林煥文叔

我來濂溪拜夫子。馬蹄深入一尺雪。長嗟豈惟溪泉濂。化
得草木皆清潔。夫子德行萬古師。坡云廉退乃一隅。有室
既樂賦以拙。有溪何減名之愚。水性本清撓則濁。人心本
善失則惡。安得此泉變作天下雨。飲者猶如夢之覺。

敬題濂溪先生書堂

于越柴中行

江東運判

有生同宇宙。所欠好江山。因自春陵至。留居廬阜間。斯文
傳墜緒。太極妙循環。希聖誠何事。懷哉伊與顏。
志伊尹之志學顏子

之學先生教人親切之語也後學宜盡心焉

出城三四里。矯首極遐觀。頻覺市聲絕。從忻天宇寬。康山書几淨。溢浦硯泓寒。一誦愛蓮說。塵埃百不干。

嘉定七年九月十三日敬拜

濂溪先生祠下 蜀文仲璉

跡踐心親四十年。口吟手舞亦欣然。眼明當日清溪上。身到平生霽月邊。天實有言誰啓秘。道從無極獨開先。持循不許秋毫失。期契堂中覲面傳。

魏鶴山督師日領客溪堂分韻詩 并序

端平三年春三月戊午朔天子有詔俾臣了翁以

同書樞院奏事。既上還山之請。乃休沐日丁丑。與賓佐謁濂溪先生祠。賓主凡二十有四。謂是不可無紀也。遂以明道先生雲淡風輕之詩分韻。有賦而詩有二言四言同一韻者。則二客賦之。了翁得雲字。

書生不知分。奉詔行三軍。赤手張空拳。幸脫貔虎群。四海蓮花峯。濂溪漲清芬。擬求一勺水。浣我三斗塵。翠斂明夕霏。晴雲盪朝氛。重上夫子堂。警欬如有聞。池蓮已濯濯。庭草長欣欣。重惟夫子書。千古拔昏瞶。善惡萌於幾。陰陽互而分。一落俗儒喙。譏譏齒牙齧。流傳豈不廣。世道滋放紛。

書生屢乞骸。歸耕故山雲。願言與同志。相期任斯文。

分韻二十四詩。督府一時名勝之所賦也。惟鶴山一篇為濂溪作。附錄此。編外餘則自有集云。

濂溪六詠

潘之定

此心安樂莫非廉。婉水成名亦偶然。溢浦春陵隨地在。不
應太史失其傳。黃太史稱先生以其所樂者。婉水成名曰。居九江亦曰濂溪。示不忘也。然太史與先生同時。豈真不知濂溪者。學者當味其言。

先生雅愛水中蓮。尤愛蓮花峯下泉。此水此蓮誰會得。一

臆生意草芊芊。濂溪發源於廬阜蓮花峯下。

家住城南數畝宮。杖藜來往此堂中。吟風弄月人何處。極

目閒雲數去鴻。詢之士人云。先生居城南。往來此溪上。傍溪皆周氏之田。

當年太極揭為圖。萬有皆生於一無。動靜互根誰是主。試

於靜處下工夫。圖意。

濯纓潭上小相羊。手把通書四十章。除却誠通與誠復。更

無一事可商量。書與圖相發明。

參也竟以魯得之。拙堂存舊未為非。光風霽月新題扁。別

作斯亭互發揮。書院舊有拙堂。今更扁曰光風霽月。信美矣。然拙之一字。先生受用處。不可廢也。書

以識

書濂溪光風霽月亭

朱熹

淳熙八年歲在辛丑。夏四月六日辛亥。後學朱熹。劉清之。張揚卿。王阮。周頤。林用中。趙希漢。陳祖永。許子春。王翰。余

隅陳士直張彥先黃翰敬再拜于濂溪先生祠下。惟先生承天畀系道統。所以見端垂緒。啓佑於我後之人者。厥初罔不在斯堂。用咸歎慕。低回弗忍去。熹乃復出所誦說先生太極圖贊其義以曉衆。咸曰休哉。退先生之曾孫正卿彥卿。立孫濤。設饌光風霽月亭。祁真卿吳兼善僧志南與熹敬書以誌。

留題書堂

李 塏

眉山李塏敬謁濂溪先生之祠。與先生五世孫澹蒲塘蔡念成晤語久之。同來者普慈鴻繼丹稜程燄塏之子鏞侍。嘉定癸酉孟夏朔。

同前

安公直

尊賢重道。典廢振墜。以扶立世教。典起人心。此爲政之先務也。秦漢以來。功利日勝。義理不明。祠所不當祠。於其所當祠者。忽焉不問。惟忠定丞相守成都日。創橫渠張先生祠。市田以贍其後人。至今蜀士詠思不已。今江州史君恪守先訓。鼎新先生祠宇。爲周氏後人立學。一用忠定公道。規蜀人安公直。祇拜祠下。伏讀史君奠謁之辭。蓋躬行先生而有得者。與俗吏庸夫。視時之好尚而爲典廢者。相千萬也。三歎之餘。書於拙堂。從游者嘉定釋師戒。嘉定癸酉季秋七日。

同前

魏了翁

嘉定十五年秋七月庚申臨邛魏了翁及眉山蔡震龍李從周合陽謝子欽資中侯季任楊約太華李材眉山張肇程立之臨邛高斯謀劔陽張資深會於濂溪書堂以易名得請告於元公江山風月儀刑如在同遊之士各適其分充如也了翁之子近思約之子暉侍

同前

家大酉

眉山家大酉補外西歸敬拜元公周先生於濂溪之上游泳久之想像程純公吟風弄月時氣象尚庶幾萬一焉寶慶三禩仲秋上浣

同前

呂昌裔

潼州呂昌裔東平劉震孫率塗仁范大淳袁塤蘇庭珪祇謁先生祠下濯纓溪流仰高廬阜油然有發泛舟而還昌裔之子槩彙猶子寅震孫之子儒珍侍端平改元孟秋吉日

愛蓮詩

朱熹

聞道移根玉井傍。開花十丈是尋常。月明露冷無人見。獨為先生引興長。
此詩近見遺芳集錄之

濂溪說

熹舊記先生行實。採用黃太史詩序中語。若以濂之為字。

周濂溪集 卷之九
爲出於先生所自製以名廬阜之溪者其後累年乃得何君所記然後知濂溪云者實先生故里之本號而非一時媿合之強名也欲加是正則其傳已久懼反以異辭致惑故特附何君語於遺事中以著其實後又得張敬夫所刻先生墨帖後記先生家譜載濂溪隱居在營道縣營樂鄉石塘橋西而舂陵胡良輔爲敬夫言濂實溪之舊名父老相傳先生晚居廬阜因名其溪以示不忘其本之意近邵武鄒勇官舂陵歸爲熹言嘗親訪先生之舊廬所見聞與何張之記皆合但云其地在州西南十五里許蓋濂溪之源委自爲上下保而先生居其地又別字號爲樓田至字

之爲字疑其出於唐刺史元結七泉之遺俗也勇常有文辯說甚詳其論制字之所從則熹蓋常爲九江林使君黃中言之與勇說合方將拜附其說於書後以證黃序之失而婺源宰三山張侯適將鋟板焉因書以遺之庶幾有補於諸本之闕若此書所以發明聖學之傳而學者不可以不讀之意則熹前論之已詳矣因不復重出云淳熙己亥正月

題太極西銘解後

朱熹

始予作太極西銘二解未嘗敢出以示人也近見諸儒多議兩書之失或乃未嘗通其文義而妄肆詆訶予竊悼焉

因出此解以示學徒使廣其傳庶幾讀者由辭以得意而
知其未可以輕議也。

聚樂堂說

何士先

濂溪先生發孟氏不傳之祕以淑諸人始自伊洛卒遍天
下厥今九江以南暨五嶺之陴先生足跡所至皆立祠奉
之惟謹四方學者凡有得於先生之緒餘往往爲正人端
士噫嘻亦盛矣吾鄉乃其正宗薰陶漸漬視他邦宜過之
而反不及焉何哉豈吾東家丘未尊信於魯人而傳之者
眇耶夫道不遠人匹夫匹婦之愚可以與知日用飲食斯
須違之不可獨以先生所至而存所去而亡而學者必曰

得於先生云者蓋其師承源流之所自焉爾惟人各尊其
所自於是相與尸而祝之以報休德之亡窮不然捧土立
木爲叢祠水濱竹間若野暵然焉攸用吾曹旣知所以事
先生之禮抑思所以尊先生之實春秋饋奠盍簪於此目
先生之睟容心先生之奧學必求太極通書所喻者何旨
必求簞瓢飯蔬所樂者何事切切惓惓開誨琢磨所見益
明所得益豐以善其身以風其鄉人莫不皆爲仁義中正
之歸夫然後知斯堂之不虛設先生之言曰道義有諸身
則貴且尊人生而蒙長無師友則愚是道義由師友有之
而得貴且尊其義不亦重乎其聚不亦樂乎今爲斯堂所

以事先生且為朋儕講貫之地士先請用先生遺訓勝之
曰聚樂諸君皆曰然因屬士先為之說

春陵續編序

葉重開

濂溪先生通書傳之者日衆春陵本最先出板浸漫滅重
開既白諸君侯參以善本補正訛闕併以南軒晦菴二先
生太極圖說復鋟木郡齋矣今序次此編名之曰濂溪集
其間諸本所不登載四方士友或未盡見采諸集錄訪諸
遠近得之以類相從分為七卷或謂晦菴更定周子之書
至於再三極其精審凡銘碣詩文附見諸舊叢者悉從刪
去疑此集之雜將無補於求道重開應之曰晦菴發明正

道之傳示學者以純一之旨擇之不容不精是書業於先
生之鄉凡片言隻字知所尊信者猶恐或失之取之不得
不廣又况先生之道愈講愈明學者仁智之見雖有淺深
然自遠而即近由粗以至精月異而歲不同今而畢錄於
此觀之者宜知所適從矣云淳熙巳酉十一月庚申括
蒼葉重開謹書於希賢閣

書文集目錄後

度正

正往在富沙先生語及周子在吾鄉時遂寧博者伯成從
之游其後嘗以姤說同人說寄之先生乃屬令尋訪後書
又及之正於是徧求周子之姻族與夫當時從遊於其門

者之子孫始得其與李才元潛江西時慰疏於才元之孫又得其賀傅伯成登第手謁於伯成之孫其後又得所序彭推官詩文於重慶之溫泉寺最後又得其在吾鄉時所與傅伯成手書於序見其所以推尊前輩於書見其啓發後學於謁於疏又見其所以篤於朋友慶弔之誼故列之遺文之末又得其同時人往還之書唱和之詩與夫送別之序同游山水之記亦可以想像其一時切磋琢磨之益笑談吟詠之樂登臨遊賞之勝故復收之附錄之後而他書有載其遺事者亦復增之如近世諸老先生崇尚其學而祠之學校道記其本末推明其造入之序以示後世者

今亦併述之焉正竊惟周子之學根極至理在於太極一圖而充之以修身齊家治國平天下則在通書吾先生既已發明其不傳之祕不言之妙無復餘蘊矣其餘若非學者之所急然洙泗門人記夫子微言奧義皆具載於論語而夫子平日出處之粗迹則亦見於家語孔叢子等書而不廢正今之備錄此篇其意亦猶是爾學者其亦謹擇之哉嘉定十四年六月二十有八日後學山陽度正記

癸本三書序

王夢龍 卿宗

孔子歿而微言絕孟子歿而道統絕晚周而下枝爲百家蔓爲異端枿爲傳注華爲辭章泯泯莽莽萬古如夜其流

居。漢。溪。集。卷。之。九。
禍。之。慘。天。地。爲。之。磔。裂。民。物。爲。之。糜。爛。世。道。爲。之。凋。落。蓋。
千。百。年。于。此。矣。及。我。朝。而。濂。溪。先。生。始。出。泝。洙。泗。之。絕。派。
濬。關。洛。之。正。源。至。程。張。諸。先。生。而。益。明。歷。朱。張。呂。三。先。生。
而。大。備。立。言。詔。後。是。不。一。家。其。尤。大。彰。明。者。濂。溪。之。太。極。
圖。通。書。橫。渠。之。西。銘。是。已。然。皆。理。博。而。辭。約。旨。微。而。語。遂。
學。者。往。往。眩。其。大。而。苦。其。深。先。儒。踵。作。有。解。義。在。夢。龍。時。
取。而。沈。潛。饜。飮。之。犁。然。會。予。心。渙。然。泮。予。疑。淵。源。之。奧。幾。
無。餘。蘊。猶。懼。夫。人。之。不。得。盡。見。也。詎。容。不。思。所。以。廣。其。傳。
乎。因。念。昔。龜。山。疑。西。銘。而。伊。川。發。明。夫。理。一。分。殊。之。論。二。
陸。疑。無。極。而。晦。菴。推。衍。夫。無。形。有。理。之。旨。問。不。厭。審。辯。不。

厭。明。嗚。呼。太。極。圖。通。書。學。易。之。門。戶。以。明。夫。三。才。萬。化。異。
用。而。同。體。西。銘。求。仁。之。閫。奧。以。明。夫。天。地。人。物。理。一。而。分。
殊。學。者。沿。流。以。尋。源。則。此。編。其。舟。航。也。深。造。其。源。誕。登。于。
岸。回。眴。津。流。亦。假。涂。爾。况。舟。航。乎。紹。定。改。元。二。月。旣。望。山。
陰。王。夢。龍。序。

