

宋鏡錄

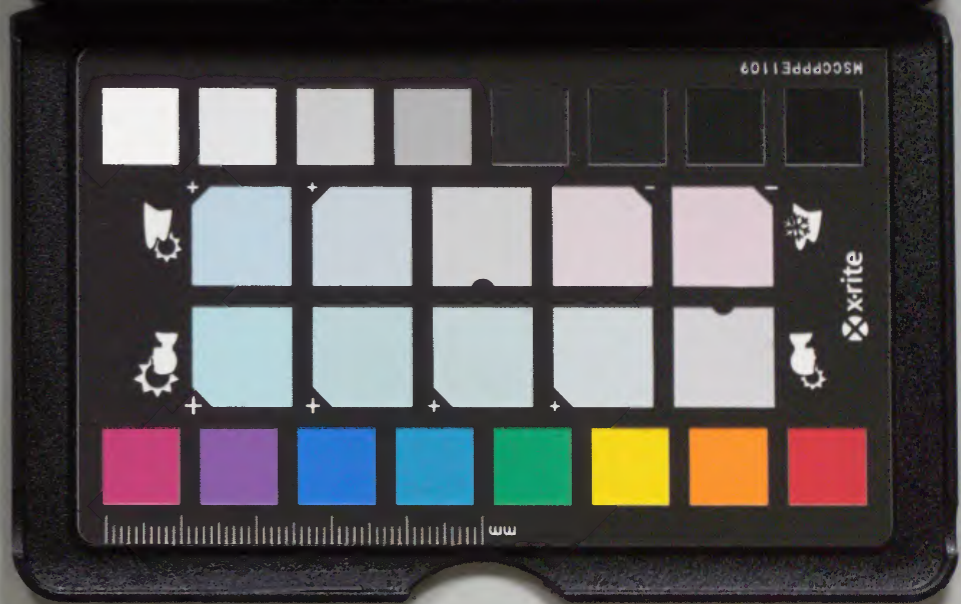
宋鏡錄
卷之九
三十一

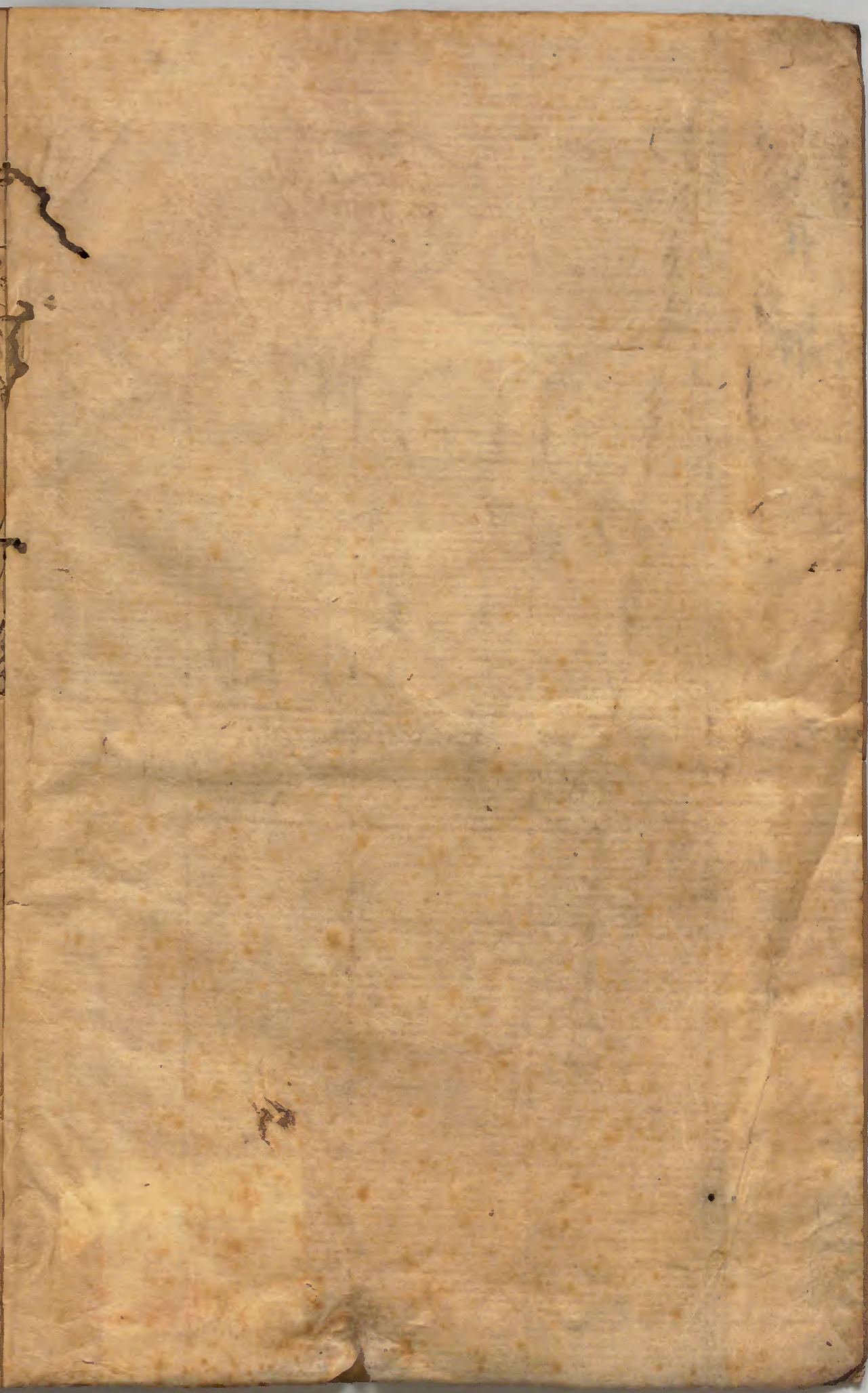
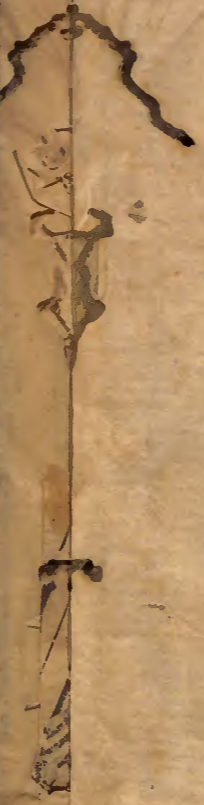
宋鏡錄
卷之九
三十一

内閣文庫			
番號	漢	3327	
冊數	20 (1)		
函號	310	55	

310-55

0 1 2 3 4 5 6 7 8 9 10







皇圖鞏固

帝衢遐昌

佛日增輝

灑輪常轉

宗鏡錄序

宋左朝請郎尚書禮部員外郎護軍楊傑撰

諸佛真語以心為宗眾生信道以宗為鑑眾生界即諸佛界因迷而為眾生諸佛心是眾生心因悟而成諸佛心如明鑑萬象歷然佛與眾生其猶影像涅槃生死俱是彊名鑑體寂而常照鑑光照而常寂心佛眾生三無差別國初吳越永明智覺壽禪師證最上乘了第一義洞究教典深逢禪宗稟奉律儀廣行利益因讀楞伽經云佛語心為宗乃製宗鏡錄於無疑中起疑非問處設問為不請友真大導師擲龍宮之

寶均施羣生徹祖門之關普容來者舉目而視有欲
皆克信手而拈有疾皆愈蕩滌邪見指歸妙源所謂
舉一心爲宗照萬法爲鑑矣若人以佛爲鑑則知戒
定慧爲諸善之宗人天聲聞緣覺菩薩如來由此而
出一切善類莫不信受若以衆生爲鑑則知貪瞋癡
爲諸惡之宗脩羅旁生地獄鬼趣由此而出一切惡
類莫不畏憚善惡雖異其宗則同返鑑其心則知靈
明湛寂廣大融通無爲無住無修無證無塵可染無
垢可磨爲一切諸法之宗矣初吳越忠懿王字之祕
于教藏至元豐中皇弟魏端獻王鏐板分施名藍四
方學者罕遇其本元祐六年夏游東都法雲道場始
見錢唐新本尤爲精詳乃吳人徐思恭請法涌禪師
同永樂法真二三者宿徧取諸錄用三乘典籍聖賢
教語校讀成就以廣流布其益甚博法涌知予喜閱
是錄因請爲序云

撰述
宗鏡錄序

吳越國王錢俶製

詳夫域中之教者三正君臣親父子厚人倫儒吾之師也寂兮寥兮視聽無得自微妙升虛無以止乎乘風馭景君得之則善建不拔人得之則延貺無窮道儒之師也四諦十二因緣三明八解脫時習不忘日修以得一登果地永達真常釋道之宗也惟此三教竝自心修心鏡錄者智覺禪師所撰也總乎百卷包盡微言

我佛金口所宣盈于海藏蓋亦提誘後學師之智慧辯才演暢萬法明了一心禪際河游慧間雲布數而稱之莫能盡紀聊爲小序以頌宣行云爾

宗鏡錄卷第一 并序

宋慧日永明寺主智覺禪師延壽集

伏以真源湛寂覺海澄清絕名相之端無能所之迹
最初不覺忽起動心成業識之由爲覺明之咎因明
起照見分俄興隨照立塵相分安布如鏡現像頓起
根身次則隨想而世界成差後則因智而憎愛不等
從此遺真失性執相徇名積滯著之情塵結相續之
識浪鎖真覺於夢夜沉迷三界之中瞽智眼於昏衢
匍匐九居之內遂乃縻業繫之苦喪解脫之門於無
身中受身向無趣中立趣約依處則分二十五有論

正報則具十二類生皆從情想根由遂致依正差別
向不遷境上虛受輪迴於無脫法中自生繫縛如春
蠶作繭似秋蛾赴燈以二見妄想之絲纏苦聚之業
質用無明貪愛之翼撲生死之火輪用谷響言音論
四生妍醜以妄想心鏡現三有形儀然後違順想風
動搖覺海貪癡愛水資潤苦芽一向徇塵罔知反本
發狂亂之知見翳於自心立幻化之色聲認爲他法
從此一微涉境漸成曼漢之高峯滴水與波終起吞
舟之巨浪爾後將欲反初復本約根利鈍不同於一
真如界中開三乘五性或見空而證果或了緣而入

真或三祇熏鍊漸具行門或一念圓修頓成佛道斯則剋證有異一性非殊因成凡聖之名似分真俗之相若欲窮微洞本究旨通宗則根本性離畢竟寂滅絕昇沈之異無縛脫之殊既無在世之人亦無滅度之者二際平等一道清虛識智俱空名體咸寂迥無所有唯一真心達之名見道之人昧之號生死之始復有邪根外種小智權機不了生死之病原罔知人我之見本唯欲馱喧斥動破相析塵雖云味靜冥空不知埋真拒覺如不辯眼中之赤眚但滅燈上之重光罔窮識內之幻身空避日中之虛影斯則勞形役

思喪力捐功不異足水助冰投薪益火豈知重光在眚虛影隨身除病眼而重光自消息幻質而虛影當滅若能迴光就已反境觀心佛眼明而業影空法身現而塵跡絕以自覺之智刃剖開纏內之心珠用一念之慧鋒斬斷塵中之見網此窮心之旨逢識之詮言約義豐文質理詣揭疑關於正智之戶薙妄草於真覺之原愈入髓之沉痾截盤根之固執則物我遇智火之燄融唯心之爐名相臨慧日之光釋一真之海斯乃內證之法豈在文詮知解莫窮見聞不及今爲未見者演無見之妙見未聞者入不聞之圓聞未

知者說無知之真知未解者成無解之大解所冀因
 指見月得兔忘筌抱一冥宗捨詮檢理了萬物由我
 明妙覺在身可謂搜抉玄根磨礱理窟剔禪宗之骨
 髓標教網之紀綱餘惑微瑕應手圓淨玄宗妙旨舉
 意全彰能摧七慢之山永塞六衰之路塵勞外道盡
 赴指呼生死魔軍全消影響現自在力闡大威光示
 真實珠利用無盡傾祕密藏周濟何窮可謂香中熟
 其牛頭寶中探其驪頷華中採其靈瑞照中耀其神
 光食中啜其乳糜水中飲其甘露藥中服其九轉玉
 中遇其聖王故得法性山高頓落羣峯之峻醍醐海

闊橫吞衆派之波似夕魄之騰輝奪小乘之星宿如
 朝陽之孕彩破外道之昏蒙猶貧法財之人值大寶
 聚若渴甘露之者遇清涼池為眾生所敬之天作菩
 薩真慈之父抱膏肓之疾逢善見之藥王迷險難之
 途遇明達之良導久居閻室忽臨寶炬之光明常處
 裸形頓受天衣之妙服不求而自得無功而頓成故
 知無量國中難聞名字塵沙劫內罕遇傳持以如上
 之因緣目為心鏡現一道而清虛可鑒辟羣邪而毫
 髮不容妙體無私圓光匪外無邊義海咸歸顧眄之
 中萬像形容盡入照臨之內斯乃曹谿一味之旨諸

祖同傳鵠林不二之宗羣經共述可謂萬善之淵府
眾哲之玄源一字之寶王羣靈之元祖遂使離心之
境文理俱虛卽識之塵詮量有據一心之海印楷定
圓宗八識之智燈照開邪闇實謂含生靈府萬法義
宗轉變無方卷舒自在應緣現迹任物成名諸佛體
之號三菩提菩薩修之稱六度行海慧變之爲水龍
女獻之爲珠天女散之爲無著華善友求之爲如意
寶緣覺悟之爲十二緣起聲聞證之爲四諦人空外
道取之爲邪見河異生執之作生死海論體則妙符
至理約事則深契正緣然雖標法界之總門須辯一

乘之別旨種種性相之義在大覺以圓通重重卽入
之門唯種智而妙達但以根羸靡鑒學寡難周不知
性相二門是自心之體用若具用而失恒常之體如
無水有波若得體而闕妙用之門似無波有水且未
有無波之水曾無不濕之波以波徹水源水窮波末
如性窮相表相逢性源須知體用相成性相互顯今
則細明總別廣辯異同研一法之根元搜諸緣之本
末則可稱宗鏡以鑒幽微無一法以逃形則千差而
普會遂則編羅廣義撮略要文鋪舒於百卷之中卷
攝在一心之內能使難思教海指掌而念念圓明無

盡真宗目覩而心心契合若神珠在手永息馳求猶覺樹垂陰全消影跡獲真寶於春池之內拾礫渾非得本頭於古鏡之前狂心頓歇可以深挑見刺永截疑根不運一毫之功全開寶藏匪用剎那之力頓獲玄珠名爲一乘大寂滅場真阿蘭若正修行處此是如來自到境界諸佛本住法門是以普勸後賢細垂玄覽遂得智窮性海學洞真源此識此心唯尊唯勝此識者十方諸佛之所證此心者一代時教之所詮唯尊者教理行果之所歸唯勝者信解證入之所趣諸賢依之而解釋論起千章衆聖體之以弘宣談成

四辯所以撥奇提異研精洞微獨舉宏綱大張正網撈攬五乘機地昇騰第一義天廣證此宗利益無盡遂得正法久住摧外道之邪林能令廣濟含生塞小乘之亂轍則無邪不正有僞皆空由自利故發智德之原由利他故立恩德之事成智德故則慈起無緣之化成恩德故則悲合同體之心以同體故則心起無心以無緣故則化成大化心起無心故則何樂而不與化成大化故則何苦而不收何樂而不與則利鈍齊觀何苦而不收則怨親普救遂使三草二木咸歸一地之榮邪種焦芽同霑一雨之潤斯乃盡善盡

美無比無儔可謂括盡因門搜窮果海故得創發菩提之士初求般若之人了知成佛之端由頓圓無滯明識歸家之道路直進何疑或離此別修隨他妄解如犖角取乳緣木求魚徒歷三祇終無一得若依此旨信受弘持如快舸隨流無諸阻滯又遇便風之勢更加櫓棹之功則疾屆寶城忽登覺岸可謂資糧易辦道果先成披迦葉上行之衣坐釋迦法空之座登彌勒毗盧之閣入普賢法界之身能令客作賤人全領長者之家業忽使沉空小果頓受如來之記名未有一門匪通斯道必無一法不契此宗過去覺王因

茲成佛未來大士仗此證真則何一法門而不開何一義理而不現無一色非三摩鉢地無一聲非陀羅尼門嘗一味而盡變醍醐聞一香而皆入法界風柯月渚竝可傳心煙島雲林咸提妙旨步步蹈金色之界念念齎薝蔔之香掬滄海而已得百川到須彌而皆同一色煥兮開觀象之目盡復自宗寂爾導求珠之心俱還本法遂使邪山落仞苦海收波智檝以之安流妙峯以之高出今詳祖佛大意經論正宗削去繁文唯搜要旨假申問答廣引證明舉一心爲宗照萬法如鏡編聯古製之深義撮略寶藏之圓詮同此

顯揚稱之曰錄分爲百卷大約三章先立正宗以爲歸趣次申問答用去疑情後引真詮成其圓信以茲妙善普施含靈同報佛恩共傳斯旨耳

標宗章第一

詳夫祖標禪理傳默契之正宗佛演教門立詮下之大旨則前賢所稟後學有歸是以先列標宗章爲有疑故問以決疑故答因問而疑情得啓因答而妙解潛生謂此圓宗難信難解是第一之說被最上之機若不假立言詮無以蕩其情執因指得月不無方便之門獲免忘筌自合天真之道次立問答章但以時

當末代罕遇大機觀淺心浮根微智劣雖知宗旨的有所歸問答決疑漸消惑障欲堅信力須假證明廣引祖佛之誠言密契圓常之大道徧採經論之要旨圓成決定之真心後陳引證章以此三章通爲一觀搜羅該括備盡於茲矣問先德云若教我立宗定旨如龜上覓毛兔邊求角楞伽經偈云一切法不生不應立是宗何故標此章名答斯言遣滯若無宗之宗則宗說兼暢古佛皆垂方便門禪宗亦開一線道切不可執方便而迷大旨又不可廢方便而絕後陳然機前無教教後無實設有一解一悟皆是落後之事

屬第二頭所以大智度論云以佛眼觀一切十方國
土中一切物尚不見無何況有法畢竟空法能破顛
倒令菩薩成佛是事尚不可得何況凡夫顛倒有法
今依祖佛言教之中約今學人隨見心性發明之處
立心爲宗是故西天釋迦文佛云佛語心爲宗無門
爲法門此土初祖達磨大師云以心傳心不立文字
則佛佛手授授斯旨祖祖相傳傳此心已上約祖佛
所立宗旨又諸賢聖所立宗體者杜順和尚依華嚴
經立自性清淨圓明體此卽是如來藏中法性之體
從本已來性自滿足處染不垢修治不淨故云自性

清淨性體徧照無幽不矚故曰圓明又隨流如染而
不垢返流除染而不淨亦可在聖體而不增處凡身
而不減雖有隱顯之殊而無差別之異煩惱覆之則
隱智慧了之則顯非生因之所生唯了因之所了斯
卽一切衆生自心之體靈知不昧寂照無遺非但華
嚴之宗亦是一切教體佛地論立一清淨法界體論
云清淨法界者一切如來真實自體無始時來自性
清淨具足種種過十方界極微塵數性相功德無生
無滅猶如虛空徧一切有情平等共有與一切法不
一不異非有非無離一切相一切分別一切名言皆

不能得唯是清淨聖智所證二空無我所顯真如爲其自性諸聖分證諸佛圓證此清淨法界卽真如妙心爲諸佛果海之源作羣生實際之地此皆是立宗之異名非別有體或言宗者尊也以心爲宗故云天上天下唯我獨尊或言體者性也以心爲體故云知一切法卽心自性或言智者以心爲智卽是本性寂照之用所以云自覺聖智普光明智等若約義用而分則體宗用別若會歸平等則一道無差所以華嚴記問云等妙二位全同如來普光明智者結成入普所以此會說等妙二覺二覺全同普光明智卽是會

歸之義問等覺同妙覺於理可然妙覺之外何有如來普光明智爲所同耶答說等覺說妙覺卽是約位普光明智不屬因果該通因果其由自覺聖智超絕因果故楞伽經妙覺位外更立自覺聖智之位亦猶佛性有因有果有因有果以因取之是因佛性以果取之是果佛性然則佛性非因非果普光明智亦復如是體絕因果爲因果依果方究竟故云如來普光明智或稱爲本者以心爲本故涅槃疏云涅槃宗本者諸行皆以大涅槃心爲本本立道生如無綱目不立無皮毛靡附心爲本故其宗得立問若欲明

宗只合純提祖意何用兼引諸佛菩薩言教以爲指南故宗門中云借蝦爲眼無自己分只成文字聖人不入祖位答從上非是一向不許看教恐慮不詳佛語隨文生解失於佛意以護初心或若因詮得旨不作心境對治直了佛心又有何過只如藥山和尚一生看大涅槃經手不釋卷時有學人問和尚尋常不許學人看經和尚爲什麼自看師云只爲遮眼問學人還看得不師云汝若看牛皮也須穿且如西天第一祖師是本師釋迦牟尼佛首傳摩訶迦葉爲初祖次第相傳迄至此土六祖皆是佛弟子今引本師之

語訓示弟子今因言薦道見法知宗不外馳求親明佛意得旨卽入祖位誰論頓漸之門見性現證圓通豈標前後之位若如是者何有相違且如西天上代二十八祖此土六祖乃至洪州馬祖大師及南陽忠國師鸞湖大義禪師思空山本淨禪師等竝博通經論圓悟自心所有示徒皆引誠證終不出自芻臆妄有指陳是以綿歷歲華真風不墜以聖言爲定量邪僞難移用至教爲指南依憑有據故圭峯和尚云謂諸宗始祖卽是釋迦經是佛語禪是佛意諸佛心口必不相違諸祖相承根本是佛親付菩薩造論始末

唯弘佛經況迦葉乃至龜多弘傳皆兼三藏及馬鳴
龍樹悉是祖師造論釋經數十萬偈觀風化物無定
事儀所以凡稱知識法爾須明佛語印可自心若不
與了義一乘圓教相應設證聖果亦非究竟今且錄
一二以證斯文洪州馬祖大師云逢磨大師從南天
竺國來唯傳大乘一心之法以楞伽經印衆生心恐
不信此一心之法楞伽經云佛語心爲宗無門爲法
門何故佛語心爲宗佛語心者卽心卽佛今語卽是
心語故云佛語心爲宗無門爲法門者達本性空更
無一法性自是門性無有相亦無有門故云無門爲

法門亦名空門亦名色門何以故空是法性空色是
法性色無形相故謂之空知見無盡故謂之色故云
如來色無盡智慧亦復然隨生諸法處復有無量三
昧門遠離內外知見情執亦名總持門亦名施門謂
不念內外善惡諸法乃至皆是諸波羅蜜門色身佛
是實相佛家用經云三十二相八十種好皆從心想
生亦名法性家燄亦法性功勳菩薩行般若時火燒
三界內外諸物盡於中不損一草葉爲諸法如相故
故經云不壞於身而隨一相今知自性是佛於一切
時中行住坐臥更無一法可得乃至真如不屬一切

名亦無無名故經云智不得有無內外無求任其本性亦無任性之心經云種種意生身我說為心量即無心之心無量之量無名為真名無求是真求經云夫求法者應無所求心外無別佛佛外無別心不取善不作惡淨穢兩邊俱不依法無自性三界唯心經云森羅及萬像一法之所印凡所見色皆是見心心不自心因色故心色不自色因心故色故經云見色即是見心南陽忠國師云禪宗法者應依佛語一乘了義契取本原心地轉相傳授與佛道同不得依於妄情及不了義教橫作見解疑悞後學俱無利益縱

依師匠領受宗旨若與了義教相應即可依行若不了義教互不相許譬如師子身中蟲自食師子身中肉非天魔外道而能破滅佛法矣時有禪客問曰阿那箇是佛心師曰牆壁瓦礫無情之物竝是佛心禪客曰與經大相違也經云離牆壁瓦礫無情之物名為佛性今云一切無情之物皆是佛心未審心之與性為別不別師曰迷人即別悟人不別禪客曰與經又相違也經云善男子心非佛性佛性是常心是無常今云不別未審此意如何師曰汝自依語不依義譬如寒月結水為冰及至暖時釋冰成水眾生迷時

結性成心悟時釋心成性汝定執無情之物非心者
 經不應言三界唯心故華嚴經云應觀法界性一切
 唯心造今且問汝無情之物為在三界內為在三界
 外為復是心不是心若非心者經不應言三界唯心
 若是心者又不應言無性汝自違經我不違也鶩湖
 大義禪師因詔入內遂問京城諸大師大德汝等以
 何為道或有對云知見為道師云維摩經云法離見
 聞覺知云何以知見為道又有對云無分別為道師
 云經云善能分別諸法相於第一義而不動云何以
 無分別為道又皇帝問如何是佛性答不離陛下所

問是以或直指明心或破執入道以無方之辯祛必
 定之執運無得之智屈有量之心思空山本淨禪師
 語京城諸大德云汝莫執心此心皆因前塵而有如
 鏡中像無體可得若執實有者則失本原常無自性
 圓覺經云妄認四大為自身相六塵緣影為自心相
 楞伽經云不了心及緣則生二妄想了心及境界妄
 想則不生維摩經云法非見聞覺知且引三經證斯
 真實五祖下莊嚴大師一生示徒唯舉維摩經寶積
 長者讚佛頌末四句云不著世間如蓮華常善入於
 空寂行逢諸法相無罣礙稽首如空無所依學人問

云此是佛語欲得和尚自語師云佛語卽我語我語卽佛語是故初祖西來創行禪道欲傳心印須假佛經以楞伽爲證明知教門之所自遂得外人息謗內學稟承祖胤大興玄風廣被是以初心始學之者未自省發已前若非聖教正宗憑何修行進道設不自生妄見亦乃盡值邪師故云我眼本正因師故邪西天九十六種執見之徒皆是斯類故知木匪繩而靡直理非教而不圓如上略引二三皆是大善知識物外宗師禪苑麟龍祖門龜鏡示一教而風行電卷垂一語而山崩海枯帝王親師朝野歸命叢林取則後

學稟承終不率自習襟違於佛語凡有釋疑去僞顯性明宗無不一一廣引經文備彰佛意所以永傳後嗣不墜家風若不然者又焉得至今紹繼昌盛法力如是證驗非虛又若欲研究佛乘披尋寶藏一一須消歸自己言言使冥合真心但莫執義上之文隨語生見直須探詮下之旨契會本宗則無師之智現前天真之道不昧如華嚴經云知一切法卽心自性成就慧身不由他悟故知教有助道之力初心安可暫忘細詳法利無邊是乃搜揚纂集且凡論宗旨唯逗頓機如日出照高山馱馬見鞭影所以丹霞和尚云

相逢不拈出舉意便知有如今宗鏡尚不待舉意便
自知有故嘗楞嚴經云圓明了知不因心念揚眉動
目早是周遮如先德頌云便是猶倍句動目卽差違
若問曹谿旨不更待揚眉今爲樂佛乘人實未薦者
假以宗鏡助顯真心雖挂文言妙旨斯在俯收中下
盡被羣機但任當人各資已利百川雖潤何妨大海
廣舍五嶽自高不礙太陽普照根機莫等樂欲匪同
於四門入處雖殊在一真見時無別如獲鳥者羅之
一目不可以一目爲羅理國者功在一人不可以一
人爲國如內德論云夫一水無以和羹一木無以構

室一衣不稱眾體一藥不療殊疾一彩無以爲文繡
一聲無以諧琴瑟一言無以勸眾善一戒無以防多
失何得怪漸頓之異令法門之專一故云如爲一人
衆多亦然如爲衆多一人亦然豈同劣解凡情而生
局見我此無礙廣大法門如虛空非相不拒諸相發
揮似法性無身匪礙諸身頓現須以六相義該攝斷
常之見方消用十玄門融通去取之情始絕又若實
得一聞千悟獲大總持卽胡假言詮無勞解釋船筏
爲渡迷津之者導師因引失路之人凡關一切言詮
於圓宗所示皆爲未了文字性離卽是解脫迷一切

諸法真實之性向心外取法而起文字見者今還將
文字對治示其真實若悟諸法本源卽不見有文字
及絲毫發現方知一切諸法卽心自性則境智融通
色空俱泯當此親證圓明之際入斯一法平等之時
又有何法是教而可離何法是祖而可重何法是頓
而可取何法是漸而可非則知皆是識心橫生分別
所以祖佛善巧密布權門廣備教乘方便逗會纔得
見性當下無心乃藥病俱消教觀咸息如楞伽經偈
云諸天及梵乘聲聞緣覺乘諸佛如來乘我說此諸
乘乃至有心轉諸乘非究竟若彼心滅盡無乘及乘

者無有乘建立我說爲一乘引導衆生故分別說諸
乘故先德云一瞽在目千華亂空一妄在心恒沙生
滅譬除華盡妄滅證真病差藥除冰融水在神丹九
轉點鐵成金至理一言點凡成聖狂心不歇歇卽菩
提鏡淨心明本來是佛

問答章第二

問如上所標已知大意何用向下更廣開釋答上根
利智宿習生知纔看題目宗之一字已全入佛智海
中永斷纖疑頓明大旨則一言無不略盡攝之無有
遺餘若直覽至一百卷終乃至恒沙義趣龍宮寶藏

撰述
字錄金卷一
廿九
驚嶺金文則殊說更無異途舒之徧周法界以前略
後廣唯是一心本卷末舒皆同一際終無異旨有隔
前宗都謂迷情妄興取捨唯見紙墨文字嫌卷軸多
但執寂默無言欣爲省要皆是迷心徇境背覺合塵
不窮動靜之本原靡逢一多之起處偏生局見唯懼
多聞如小乘之怖法空似波旬之難衆善以不逢諸
法真實性故隨諸相轉墮落有無如大涅槃經云若
人聞說大涅槃一字一句不作字相不作句相不作
聞相不作佛相不作說相如是義者名無相相釋曰
若云卽文字無相是常見若云離文字無相是斷見

又若執有相相亦是常見若執無相相亦是斷見但
亡卽離斷常四句百非一切諸見其旨自現當親現
入宗鏡之時何文言識智之能詮述乎所以先德云
若覓經了性真如無可聽若覓法鷄足山間問迦葉
大士持衣在此山無情不用求專甲斯則豈可運見
聞覺知之心作文字句義之解若明宗達性之者雖
廣披尋尚不見一字之相終不作言詮之解以迷心
作物者生斯紙墨之見耳故信心銘云六塵不惡還
同正覺智者無爲愚人自縛如斯逢者則六塵皆是
真宗萬法無非妙理何局於管見而迷於大旨耶豈

知諸佛廣大境界菩薩作用之門所以大海龍王置
十千之問釋迦文佛開八萬勞生之門普慧菩薩申
二百之疑普賢大士答二千樂說之辯如華嚴經普
眼法門假使有人以大海量墨須彌聚筆寫於此普
眼法門一品中一門一門中一法一法中一義一義
中一句不得少分何況能盡又如大涅槃經中佛言
我所覺了一切諸法如因大地生草木等爲諸衆生
所宣說者如手中葉只如已所說法教溢龍宮龍樹
菩薩暫看有一百洛叉出在人間於西天尚百分未
及一翻來東土故不足言豈況未所說法耶斯乃無

盡妙旨非淺智所知性起法門何劣解能覽燕雀焉
測鴻鵠之志井蛙寧識滄海之淵如師子大哮吼狸
不能爲如香象所負擔驢不能勝如毗沙門寶貧不
能等如金翅鳥飛鳥不能及唯依情而起見但逐物
而意移或說有而不涉空或言空而不該有或談略
爲多外之一或立廣爲一外之多或離默而執言或
離言而求默或據事外之理或著理外之事殊不能
悟此自在圓宗演廣非多此是一中之多標略非一
此是多中之一談空不斷斯乃卽有之空論有不常
斯乃卽空之有或有說亦得此卽默中說或無說亦

得此卽說中默或理事相卽亦得此理是成事之理
此事是顯理之事或理理相卽亦得以一如無二如
真性常融會或事事相卽亦得此全理之事一一無
礙或理事不卽亦得以全事之理非事所依非能依
不隱真諦故以全理之事非理能依非所依不壞俗
諦故斯則存泯一際隱顯同時如闡普眼之法門皆
是理中之義似舒大千之經卷非標心外之文故經
云一法能生無量義非聲聞緣覺之所知不同但空
孤調之詮偏枯決定之見今此無盡妙旨標一法而
眷屬隨生圓滿性宗舉一門而諸門普會非純非襍

不一不多如五味和其羹襍絲成其繡眾寶成其藏
百藥成其丸邊表融通義味周足搜微抉妙盡宗鏡
中依正混融因果無礙人法無二初後同時凡舉一
門皆能圓攝無盡法界非內非外不一不多舒之則
涉入重重卷之則真門寂寂如華嚴經中師子座中
莊嚴具內各出一佛世界塵數菩薩身雲此是依正
人法無礙又如佛眉間出勝音等佛世界塵數菩薩
此是因果初後無礙乃至刹土微塵各各具無邊智
德毛孔身分一一攝廣大法門何故如是奇異難思
乃一心融卽故爾以要言之但一切無邊差別佛事

皆不離無相真心而有如華嚴經頌云佛住甚深眞法性寂滅無相同虛空而於第一實義中示現種種所行事所作利益衆生事皆依法性而得有相與無相無差別入於究竟皆無相又攝大乘論頌云卽諸三摩地大師說爲心由心彩畫故如所作事業故知凡聖所作眞俗緣生此一念之心刹那起時卽具三性三無性六義謂一念之心是緣起法是依他起情計有實卽是徧計所執體本空寂卽是圓成卽依三性說三無性故六義具矣若一念心起具斯六義卽具一切法矣以一切眞俗萬法不出三性三無性故

法性論云凡在起滅皆非性也起無起性故雖起而不常滅無滅性雖滅而不斷如其有性則陷於四見之網又云尋相以推性見諸法之無性尋性以求相見諸法之無相是以性相互推悉皆無性是以若執有性墮四見之邪林若了性空歸一心之正道故華嚴經云自深入無自性眞實法亦令他人無自性眞實法心得安隱以茲妙逢方入此宗則物物冥眞言言契旨若未親省不發圓機言之則乖宗默之又致失豈可以四句而取六情所知歟但祖教竝施定慧雙照自利利他則無過矣設有堅執已解不信佛言

起自障心絕他學路今有十問以定紀綱還得了了見性如晝觀色似文殊等不還逢緣對境見色聞聲舉足下足開眼合眼悉得明宗與道相應不還覽一代時教及從上祖師言句聞深不怖皆得諦了無疑不還因差別問難種種微詰能具四辯盡決他疑不還於一切時一切處智照無滯念念圓通不見一法能為障礙未曾一刹那中暫令間斷不還於一切逆順好惡境界現前之時不為間隔盡識得破不還於百法明門心境之內一一得見微細體性根原起處不為生死根塵之所惑亂不還向四威儀中行住坐

臥欽承祇對著衣喫飯執作施為之時一一辯得真實不還聞說有佛無佛有眾生無眾生或讚或毀或是或非得一心不動不還聞差別之智皆能明達性相俱通理事無滯無有一法不墜其原乃至千聖出世得不疑不若實未得如是切不可起過頭欺誑之心生自許知足之意直須廣披至教博問先知徹祖佛自性之原到絕學無疑之地此時方可歇學灰息遊心或自辨則禪觀相應或為他則方便開示設不能徧參法界廣究羣經但細看宗鏡之中自然得入此是諸法之要趣道之門如守母以識子得本而知

四川巡撫都御史濟寧王象乾施資刻此

宗鏡錄第卅卷

嘉木沙門道高對姑蘇徐普書建陽縣鄒友刻

經山寂照庵識

口下

蘇

宗鏡錄卷第二

宋慧日永明寺主智覺禪師延壽集

夫諸佛境寂衆生界空有何因緣而興教迹答一實諦中雖無起盡方便門內有大因緣故法華經偈云諸法常無性佛種從緣起以萬法常無性無不性空時法爾能隨緣隨緣不失性且夫起教所由因緣無量古德略標有其十種一由法爾故二願力故三機感故四爲本故五顯德故六現位故七開發故八見聞故九成行故十得果故今諸大菩薩所集唯識論等大意有其二種一爲達萬法之正宗破二空之邪

執二爲斷煩惱所知之障證解脫菩提之門斯則自證法原本覺真地不在文字句義敷揚今爲後學慕道之人方便纂集又自有二意用表本懷一爲好略之人撮其樞要精通的旨免覽繁文二爲執總之人不明別理微細開演性相圓通截二我生死之根躡一味菩提之道仰羣經之大旨直了自心遵諸聖之微言頓開覺藏去彼依通之見破其邪執之情深信正宗令知月不在指迴光返照使見性不徇文唯證相應斯爲本意不可橫生知解沒溺見河於無得觀中懷趣向之意就真空理上興取捨之心率自曾襟

疑誤後學須親見性方曉斯宗問旣慮執指徇文又何煩集教答爲背已合塵齊文作解者恐封教滯情故有此說若隨詮了旨卽教明心者則有何取捨所以藏法師云自有衆生尋教得真會理教無礙常觀理而不礙持教恒誦習而不礙觀空則理教俱融合成一觀方爲究竟傳通耳斯乃教觀一如詮旨同原矣問諸大經論自成片段科節倫序句義分明何假撮錄廣文成其要略答但以教海弘深窮之罔知其際義天高廣仰之不得其邊今則以管窺天將螺酌海如掬滄溟之涓滴似撮太華之一塵本爲義廣難

周情存馱怠亦爲不依一乘教之正理唯徇不了義之因緣罕窮橫豎之門莫知起盡之處所以刪繁簡異採妙探玄雖文不足而大義全緣不備而正理顯搜盡一乘之旨抉開萬法之原爲般若之玄樞作菩提之要路則資糧易辦速至大乘證入無疑免迂小徑所以馬鳴菩薩造起信論云或有自無智力因他廣論而得解義亦有自無智力怖於廣說樂聞略論攝廣大義而正修行我今爲彼最後人故略攝如來最勝甚深無邊之義而造此論瑜伽論云有二緣故說此論一爲如來無上法教久住世故二爲平等利

益安樂諸有情故又爲如來甘露聖教已隱沒者憶念採集重開顯故未隱沒者問答決擇倍興盛故又爲攝益樂略言論勤修行者採集眾經廣要法義略分別故今斯錄者雖無廣大製造之功微有一期述成之事亦知鈔錄前後文勢不全所冀直取要詮且明宗旨如從石辯玉似披沙揀金於羣藥中但取阿陀之妙向眾寶內唯探如意之珠舉一蔽諸以本攝末則一言無不略盡殊說更無異途亦望後賢未垂嗤誚所希斷疑生信但以見道爲懷非徇虛名以邀世譽願盡未來之際徧窮法界之中歷劫逾生常弘

斯道凡有心者皆入此宗去執除疑見聞獲益承三寶力加被護持誓報佛恩廣濟含識虛空可盡茲願匪移法界可窮斯文不墜問了義大乘廣略周備解一義具圓通之見聞一偈有成佛之功何假述成仍煩解釋答上上根人一聞千悟性相雙辯理事俱圓若中下之徒須假開演莊嚴之道讚飾之門格量其功不可爲喻所以法華經偈云譬如優曇華一切皆愛樂天人所希有時時乃一出聞法歡喜讚乃至發一言則爲已供養一切三世佛是人甚希有過於優曇華般若頌云般若無壞相過一切言語適無所依

止誰能讚其德般若雖叵讚我今能得讚雖未脫死地則爲已得出又古聖云若菩薩造論者名莊嚴經如蓮華未開見雖生喜不如已剖香氣芬馥如金未用見雖生喜不如用之爲莊嚴具故知弘教一念之善能報十方諸佛之恩論希有則如華擅優曇之名說光揚則似金作莊嚴之具是以菩薩釋大乘密旨聞於未聞能斷深疑成於圓信法利何盡功德無邊如大般若經云復次憍尸迦置瞻部洲諸有情類若四大洲諸有情類若小千界諸有情類若中千界諸有情類若大千界諸有情類若復十方各如苑伽沙

等世界諸有情類皆於無上正等菩提得不退轉同
作是言我今欣樂速證無上正等菩提濟拔有情生
死眾苦令得殊勝畢竟安樂有善男子善女人等爲
成彼事書深般若波羅蜜多眾寶莊嚴供養恭敬尊
重讚歎普施與彼受持讀誦令善通利如理思惟於
意云何是善男子善女人等由此因緣得福多不天
帝釋言甚多世尊甚多善逝爾時佛告天帝釋言若
善男子善女人等書深般若波羅蜜多眾寶莊嚴供
養恭敬尊重讚歎於彼眾中隨施與一受持讀誦令
善通利如理思惟以無量門巧妙文義廣爲解釋分

別義趣令其解了教授教誡令勤修學是善男子善
女人等所獲福聚甚多於前無量無邊不可稱數大
涅槃經云佛言善男子除一闡提其餘眾生聞是經
已悉皆能作菩提因緣法聲光明入毛孔者必定當
得阿耨多羅三藐三菩提何以故若有人能供養恭
敬無量諸佛方乃得聞大涅槃經薄福之人則不得
聞故知得聞宗鏡所錄一心實相常住法門皆是曩
結深因曾親佛會甚爲大事非屬小緣若未聞熏曷
由值遇又大涅槃經云佛告迦葉菩薩諸善男子善
女人常當繫心修此二字佛是常住迦葉若有善男

子善女人修此二字當知是人隨我所行至我至處
是以信此法人卽凡卽聖修持契會住佛所住之中
進止威儀行佛所行之跡釋摩訶衍論云第一顯離
疑信入功德門者謂有衆生聞此摩訶衍之甚深極
妙廣大法門已卽其心中亦不疑畏亦不怯弱亦不
輕賤亦不誹謗發決定心發堅固心發尊重心發愛
信心當知是人真實佛子不斷法種不斷僧種不斷
佛種常恒相續轉轉增長盡於未來亦爲諸佛親所
授記亦爲一切無量菩薩之所護念故如論云若人
聞是法已不生怯弱當知是人定紹佛種必爲諸佛

之所授記第二比類對治示勝門者謂若有人能善
攝化三千大千世界中徧滿衆生皆悉無餘令行十
善或有衆生於一食頃於此甚深法觀察思量若校
量此二人功德彼第一人所得功德甚極微小譬如
芥子碎作百分之量此第二人所得功德甚極廣大
譬如碎十方世界微塵數量故如論云假使有人能
化三千大千世界滿中衆生令行十善不如有人於
一食頃正思此法過前功德不可爲喻第三舉受持
功讚揚門者謂若有人受持此論觀察義理若一日
若一夜中間所得功德無量無邊不可言說不可思

量若假使十方三世一切諸佛十方三世一切諸菩薩以十方世界微塵數舌各各皆悉於十方世界微塵數之量不可說劫讚揚其人所有功德亦不能盡所以者何法身真如之功德等虛空界無邊際故何況凡夫二乘之人能稱歎之一日一夜不多中間受持人尚所得功德不可思議何況若二日若三日若四日乃至百日中受持讀誦思惟觀察不可思議不可說中不可說故如論云復次若人受持此論觀察修行若一日一夜所有功德無量無邊不可得說假令十方諸佛各於無量無邊阿僧祇劫歎其功德亦

不能盡何以故謂法性功德無有盡故此人功德亦復如是無有邊際故知信此心宗成摩訶衍同三世諸佛之所證義理何窮等十方菩薩之所乘功德無盡偶斯玄化慶幸逾深順佛旨而報佛恩無先弘法闡佛日而開佛眼只在明心此宗鏡中若得一句入神歷劫爲種況正言深奧總一羣經此一乃無量中一若染此法卽是圓頓之種可謂甘露入頂醍醐灌心耀不二之慧燈破情根之闇惑注一味之智水洗意地之妄塵能令厚障深遮若暴風之卷危葉繁疑積滯猶赫日之爍輕冰猶如於諸王中爲金輪之王

於諸照中爲晨旭之照於諸寶中爲摩尼之寶於諸
華中爲青蓮之華於諸諦中爲真空之門於諸法中
爲涅槃之宅故金剛三昧經偈云一味之法印一乘
之所成能於一切衆生中爲首爲師爲明爲導如勝
天王般若經云一切法中心爲上首大智度論云三
世諸佛皆以諸法實相爲師祖師云一切明中心明
爲上法華經偈云第一之導師得是無上法又若未
入宗鏡非唯不得見道實乃理絕修行卽本立而道
生歸根方究竟如觀本質知畫像而非真若了藏性
見塵境而爲妄故經偈云非不證真如而能了諸行

猶如幻事等似有而非真是以若得本卽得末故華
嚴經中海會菩薩用法界微塵以爲三昧又出現品
云此法門名爲如來祕密之處乃至名演說如來根
本實性不思議究竟法故先德云剖微塵之經卷則
念念果成盡衆生之願門則塵塵行滿未悟宗鏡焉
信斯文若暫信之功力悉等不易所習盡具法門卽
塞卽通卽邪卽正所以昔人云遇斯教者應須自慶
其猶溺巨海而遇芳舟墜長空而乘靈鶴矣問凡申
弘教開示化人應須自行功圓歷位親證方爾本願
開方便門則所利非虛不違正教今之所錄有何證

撰述
法苑珠林卷二
八
明答此但唯集祖佛菩薩言教故稱曰錄設有問答
解釋皆依古德大意傍讚勸修述成至教豈敢輒稱
開示妄有指陳且夫祖佛正宗則真唯識性纔有信
處皆可爲人若論修證之門諸方皆云功未齊於諸
聖且教中所許初心菩薩皆可比知亦許約教而會
先以聞解信入後以無思契同若入信門便登祖位
今集此宗鏡證驗無邊應念皆通寓目咸是今且現
約世間之事於衆生界中第一比知第二現知第三
約教而知第一比知者且如卽今有漏之身夜皆有
夢夢中所見好惡境界憂喜宛然覺來牀上安眠何

曾是實竝是夢中意識思想所爲則可比知覺時所
見之事皆如夢中無實夫過去未來現在三世境界
元是第八阿賴耶識親相分唯本識所變若現在之
境是明了意識分別若過去未來之境是獨散暗意
識思惟夢覺之境雖殊俱不出於意識則唯心之旨
比況昭然第二現知者卽是對事分明不待立況且
如現見青白物時物本自虛不言我青我白皆是眼
識見分自性任運分別與同時明了意識計度分別
爲青爲白以意辯爲色以言說爲青皆是意言自妄
安置且如六塵鈍故體不自立名不自呼一色旣然

萬法咸爾皆無自性悉是意言故云萬法本閑而人自開是以若有心起時萬境皆有若空心起處萬境皆空則空不自空因心故空有不自有因心故有既非空非有則唯識唯心若無於心萬法安寄又如過去之境何曾是有隨念起處忽然現前若想不生境終不現此皆是衆生日用可以現知不待功成豈假修得凡有心者竝可證知故先德云如大根人知唯識者恒觀自心意言爲境此初觀時雖未成聖分知意言則是菩薩第三約教而知者經云三界唯心萬法唯識此是所證本理能詮正宗廣在下文誠證非

一如成實論云佛說內外中間之言遂卽入定時有五百羅漢各釋此言佛出定後同問世尊誰當佛意佛言竝非我意又白佛言旣不當佛意將無得罪佛言雖非我意各順正理堪爲聖教有福無罪且如說小乘自證法門尚順正理何況純引一乘唯談佛旨乎六行法云諸大智人欲學道者莫問大小皆依理教若見權教雖是佛說知非實語卽不依從若見凡人說有理者雖非佛語亦卽依行以有智人學佛法者善解如來教有權實依佛實教宣說道理則過凡愚謬執權者是以智人若有所說人雖是凡法則同

佛如瓶傳水寫置餘瓶瓶雖有異所寫水一是故凡夫結雖未盡不妨有解能說實義但使解理心數思量此初觀理則異餘凡謂思人空則是二乘若觀法空則是菩薩故攝論云初修觀則是凡夫菩薩以此文證初學觀者雖未斷結卽是菩薩以能解理同大聖故說則合理一一可依寶篋經云猶如迦陵頻伽鳥王卵中鳥子其觜未現便出迦陵頻伽妙聲佛法卵中諸菩薩等未壞我見未出三界然能演出佛法妙音謂空無相無作行音迦陵頻伽至孔雀羣終不嗚呼還至迦陵頻伽鳥中乃須嗚呼菩薩若至一切

聲聞緣覺衆中終不演說不可思議諸佛之法至菩薩衆爾乃演說以此文證凡夫地中過雖未盡不妨深解說有理者皆可信受但諸凡夫說有理者皆是宿習非今始學若非宿習今學至老唯謂他語自仍迷理以迷理故雖得多言未解權實說則乖理若解理者不揀尊幼但求道不求事依法不依人如阿濕婆恃因舍利弗見之求法卽偈答言我年旣幼稚學日又初淺豈能宣至真廣說如來義舍利弗言可略說其要便說偈言諸法因緣生是法說因緣是法因緣盡大師如是說舍利弗一聞卽獲初果轉教目連

再說得道以此證知智人求法唯重他德不耻下就
不同凡愚我慢自高雖知他勝耻不肯學凡夫無始
不能入道多皆由此不能求法故諸愚人迷實教者
未能自悟唯應訪德以迷理者雖有世智若無勝友
常迷道故如勝天王般若經云如生盲人不能見色
如是煩惱盲諸衆生不能見法如人有眼無外光明
不能見色行人如是雖有智慧無善知識不能見法
以此證知人雖有智未能自悟要須良友故付法藏
經云善知識者卽是得道全分因緣佛自勸人逐善
知識不合守愚一生虛過是故諸佛有遺旨但令依

法不依人依義不依語菩薩尚變身作畜生爲人說
法顯此奇異令聞者信受皆令悟道入平等法豈令
心生高下耶故華嚴演義難云此旨微密極位方知
何以凡情輒窺大教釋云依憑教理聖教許故涅槃
經云具縛凡夫能知如來祕密之藏毗盧遮那品頌
云如因日光照還見於日輪以佛智慧光見佛所行
道卽因佛教能了教也今宗鏡中始終引佛智慧之
教光顯佛所行之道跡若深信者則是以衆生之心
光見衆生之行跡若難云凡夫不合知者斯乃邪見
不信人耳故大集經云若有人言我異佛異當知是

人卽魔弟子又云了了見者知一切法無二相也又云觀諸法等名之爲佛所以學人問忠國師云如來說般若卽非般若若是名般若旣盡是非云何是般若答能見非名者是般若問佛亦如是說答古今不異得則千佛等心萬聖同轍問諸佛方便教門皆依衆生根起根性不等法乃塵沙三十七品助道之門五十二位修行之路云何唯立一心以爲宗鏡答此一心法理事圓備是大悲父般若母法寶藏萬行原以一切法界十方諸佛諸大菩薩緣覺聲聞一切衆生皆同此心諸佛已覺衆生不知今爲未知者方便直

指以本具故不虛以應得故非謬故華嚴經頌云譬如世間人聞有寶藏處以其可得故心生大歡喜寶藏處者卽衆生心纔入信門自然顯現方悟從來具足豈假功成始知本性無差非因行得可謂最靈之物至道之原絕妙之門精實之義爲凡聖根本作迷悟元由如萬物得地而發生萬行證理而成就諸門競入衆德攸歸作千聖趣道之基爲諸佛出世之眼是以若了自心頓成佛慧可謂會百川爲一濕搏衆塵爲一丸融鑠釧爲一金變酥酪爲一味如華嚴經頌云不能了自心焉能知佛慧阿差未經云但正自

撰述
卷之三
心不尚餘學禪要經云內照開解卽大乘門見自心
性謂之曰照衆聖所遊謂之曰門入楞伽經偈云心
具於法藏離無我見垢世尊說諸行內心所知法月
燈三昧經偈云若有受持是一法能順菩薩正修行
因此一法功德故速得成於無上道勝鬘經云世尊
我見攝受正法有斯大力如來以此爲眼爲法根本
爲引導法爲通達法釋曰所言正法者卽第一義心
也心外妄計理外別求皆墮邊邪迷於正見所以得
爲如來正眼攝盡十方之際照窮法界之邊總歸一
心是名攝受正法起信論云復次真如自體相者一

切凡夫聲聞緣覺菩薩諸佛無有增減非前際生非
後際滅常恒究竟從無始來本性具足一切功德謂
大智慧光明義徧照法界義如實了知義本性清淨
心義常樂我淨義寂靜不變自在義如是等過恒沙
數非同非異不思議佛法無有斷絕依此義故名如
來藏亦名法身問上說真如離一切相云何今說具
足一切功德相答雖實具有一切功德然無差別相
彼一切法皆同一味一真離分別相無二性故以依
業識等生滅相而立彼一切差別之相此云何立以
一切法本來唯心實無分別以不覺故分別心起見

有境界名爲無明心性本淨無明不起卽於真如立
大智慧光明義若心生見境則有不見之相心性無
見則無不見卽於真如立徧照法界義若心有動則
非真了知非本性清淨非常樂我淨非寂靜是變異
不自在由是具起過於恒沙虛妄雜染以心性無動
故卽立真實了知義乃至過於恒沙清淨功德相義
若心有起見有餘境可分別求則於內法有所不足
以無邊功德卽一心自性不見有餘法而可更求是
故滿足過於恒沙非一非異不可思議諸佛之法無
有斷絕故說真如名如來藏亦復名爲如來法身然

此一心非同凡夫妄認緣慮能推之心決定執在色
身之內今徧十方世界皆是妙明真心如入法界品
云華藏世界海中無間若山若河大地虛空草木叢
林塵毛等處無不咸一真法界具無邊德故先德云
元亨利貞乾之德也始於一氣常樂我淨佛之德也
本乎一心專一氣而致柔修一心而成道心也者冲
虛妙粹炳煥靈明無去無來冥通三際非中非外朗
徹十方不滅不生豈四山之可害離性離相奚五色
之能言處生死流驪珠獨耀於滄海踞涅槃岸桂輪
孤朗於碧天大矣哉萬法資始也萬法虛僞緣會而

撰述
生法本無一切唯識識如幻夢但是一心心寂而
知目之圓覺彌滿清淨中不容他故德用無邊皆同
一性性起爲相境智歷然相得性融身心廓爾方之
海印越彼太虛恢恢焉晃晃焉迥出思議之表也又
先德云如來藏者卽一心之異名何謂一心謂真妄
染淨一切諸法無二之性故名爲一此無二處諸法
中實不同虛空性自神解故名爲心是以若於外別
求從他妄學者猶如鑽冰覓火壓沙出油以冰沙非
油火之正因欲求濟用徒勞功力又若但修漸行空
住權乘則似畫無膠如坏未鍛以坏畫非堅牢之器

欲求究竟無有是處若能諦了自心不妄外求者如
從木出火從麻出油不壞正因速得成辦又如畫得
膠如坏經火堪成器用事不唐捐凡有施爲悉皆究
竟若未信入取捨萬端隨境生迷爲法所害不觀空
以遣累但取空而廢善不達有以興慈但著有而起
罪皆爲不了空有一心致茲得失若入宗鏡纔發心
時非唯行成理卽頓具便同古佛一際無差如大涅槃
經云拘尸那城有旃陀羅名曰歡喜佛記是人由
一發心當於此界千佛數中速成無上正真之道法
華玄義云心法者前所明法豈得異心但衆生法太

廣佛法大高於初學爲難然心佛及衆生是三無別者但自觀已心則爲易涅槃經云一切衆生具足三定上定者謂佛性也能觀心性名爲上定上能兼下卽攝得衆生法也華嚴經云遊心法界如虛空則知諸佛之境界法界卽中也虛空卽空也心佛卽假也三種卽佛境界也是爲觀心仍具佛法又遊心法界者觀根塵相對一念心起於十界中必屬一界若屬一界卽具百界千法於一念中悉皆備足此心幻師於一日夜常造種種衆生種種五陰種種國土所謂地獄界假實國土乃至佛界假實國土行人當自選

擇何道可從又如虛空者觀心自生心不須藉緣有心心無生力心無生力緣亦無生心緣各無合云何有合尚叵得離則不生尚無一生況有百界千法耶以心空故從心所生一切皆空此空亦空若空非空點空設假假亦非假無假無空畢竟清淨豈止三觀萬行乃至十方虛空尚從心變豈況空中所生物像如首楞嚴經頌云空生大覺中如海一漚發所以華嚴疏云空有二法俱稱真之理則有與空皆性空也鈔釋云空有稱真之理者此空是外空若以理空對外空外空離法是斷滅空理空卽名爲真空若以外

空亦心現亦由對色滅色方顯則此斷空從緣無性
 卽性空也故十八空中明大者謂十方空卽十方虛
 空亦是性空矣所以千聖付囑難遇機緣若對上根
 豁然可驗如寒山子詩云自古多少聖語路苦叮寧
 人根性不等高下有利鈍真佛不肯信置功枉受困
 不初心淨明便是心王印先德云欲知法要心是十
 二部經之根本入道要門此心門者三世之佛祖唯
 此一事實餘二卽非真唯有一乘法無二亦無三一
 乘法者一心是但守一心卽心真如門一切諸法無
 有欠少一切法行不出自心唯心自知更無別心心

無形色無根無住無生無滅亦無覺觀可行若有可
 觀行者卽是受想行識非是本心皆是有爲功用諸
 祖只是以心傳心達者印可更無別法如華嚴經中
 文殊童子化五百童子發菩提心唯一人善財童子
 達本心原遊一百一十城問菩提萬行所學三昧門
 皆如幻化而無實體故知從心所生皆同幻化但直
 了真心自然真實如唯識樞要云依境教理行果五
 唯識中此論有義但明境唯識捨離心外取境一切
 境不離心故有義但說教唯識成論本教釋彼說故
 有義但取理唯識成立本教所說之理分別唯識性

相故有義但取行唯識明五位修唯識行故有義但取果唯識求大果故安樂解脫身大牟尼名法故乃至今釋彼說唯取教理說依教理成彼性相性相即攝一切盡故一切皆取於理爲勝是知唯識之理成佛正宗但以理該羅無法不是故云萬法唯識述宗鏡之正意窮祖佛之本懷唯以一法逗一機更無別旨故法華經云十方佛土中唯有一乘法大涅槃經云師子吼者是決定說一切衆生悉有佛性又云衆生亦爾悉皆有心凡有心者悉皆當得阿耨多羅三藐三菩提問三界唯心萬法唯識者此該萬法應別

立真如爲宗答真如是識性識既該萬法即是有爲無爲諸法平等之性故經云未曾有一法而出於法性司馬彪云性者人之本也蔡邕云性者心之本也故古師云唯識論是十支中高建法幢支何法而不收何宗而不立唯以簡爲義識以了爲義離識之外無別唯體即識有遮心外之用故名爲唯唯之名獨性相俱收真如是識性依他相分色等是識相心所以識爲主皆不離識故總名唯識又問三界是有漏法由屬三界愛結所繫故名三界其無爲無漏法不爲三界愛結所繫即不名三界法經何故但言三界

唯心即不攝無為無漏等法此豈非唯識而但言三界耶答三界所治迷亂之法尚名唯識無為無漏法性是能治體非迷亂不說自成故但言三界唯心也又諸部總句有為無為染淨諸法皆心為本薩婆多等云無為由心故顯有為由心故起由心起染淨法勢用緣彊故說心為本問立心為宗具幾功德之門能起見聞之信答真心自體非言所詮湛如無際之虛空瑩若圓明之淨鏡毀讚不及義理難通以功德過患二門絕對待故今依先德約相分別心略有五義一遠離所取差別之相二解脫能取分別之執三

徧三際無所不等四等虛空界無所不徧五不墮有無一異等邊超心行處過言語道又此無住之心雙泯二諦故無出俗入真之異既無出入不在空有故經言心處無在無在之處唯是一心一心之體本來寂滅不可以有無處所窮其幽迹不可以識智詮量談其妙體唯有入者只在心知如擣萬種而為香丸藝一塵而具足眾氣似入大海水中浴掬微滴而已用百川執礫而盡成真金攬草而無非妙藥空器悉盈甘露之味滿室唯聞蒼蘊之香眾義同歸若太虛包含於萬像千途競入猶多影靡凝於澄潭若論一

心性起功德無盡無邊豈以有量之心讚無爲之德
任盡神力未述一毫以信入之人悉皆現證卽凡卽
聖感應非虛堅信不移法空之虛聲自息明誠可驗
靈潤之野燄俄停豈假神通心魔頓絕匪憑他術識
火自消除不肖人焉明斯旨如昔人云依智不依識
者謂識現行隨塵分別眼色耳聲耽迷不覺大聖示
教境是自心下愚冰執塵爲識外今人口誦其空心
未亡有騰空不起入火逾難俱是心相封迷故爾後
得通達隨心轉用豈不同鳥之遊空自常如是布之
火浣不足怪也但羣生識性不同致令大聖隨情別

說然據至道但是自心故經云三界上下法義唯心
此就世界依報以明心又云如如與實際涅槃及法
界種種意生身我說爲心量此據出世法體以明心
終窮至實畢到斯原隨流感果還宗了義問一心爲
宗可稱綱要者教中何故廣談諸道各立經宗答種
種諸法雖多但是一心所作於一聖道立無量名如
一火因然得草火木火種種之號猶一水就用得或
羹或酒多多之名此一心門亦復如是對小機而稱
小法逗大量而號大乘大小雖分真性無隔若決定
執佛說有多法卽謗法輪成兩舌之過故經云心不

離道道不離心如大涅槃經云爾時世尊讚迦葉菩薩善哉善哉善男子汝今欲知菩薩大乘微妙經典所有祕密故作是問善男子如是諸經悉入道諦善男子如我先說若有信道如是信道是信根本是能佐助菩提之道是故我說無有錯謬善男子如來善知無量方便欲化衆生故作如是種種說法善男子譬如良醫識諸衆生種種病原隨其所患而爲合藥并藥所禁唯水一種不在禁例或服薑水或甘草水或細辛水或黑石蜜水或阿摩勒水或尼婆羅水或鉢耨羅水或服冷水或服熱水或蒲萄水或安石榴

水善男子如是良醫善知衆生所患種種藥雖多禁水不在例如來亦爾善知方便於一法相隨諸衆生分別廣說種種名相彼諸衆生隨所說受受已修習除斷煩惱如彼病人隨良醫教所患得除復次善男子如有一人善解衆語在大衆中是諸大衆熱渴所逼咸發聲音我欲飲水我欲飲水是人卽時以清冷水隨其種類說言是水或言波尼或言鬱持或言婆利藍或言婆利或言波耶或言甘露或言牛乳以如是等無量水名爲大衆說善男子如來亦爾以一聖道爲諸聲聞種種演說從信根等至八聖道復次善

男子譬如金師以一種金隨意造作種種瓔珞所謂
鉗鎖鑲釧釵鐺天冠臂印雖有如是差別不同然不
離金善男子如來亦爾以一佛道隨諸衆生種種分
別而爲說之或說一種所謂諸佛一道無二復說二
種所謂定慧復說三種謂見慧智復說四種所謂見
道修道無學道佛道乃至復說二十道所謂十力四
無所畏大慈大悲念佛三昧三正念處善男子是道
一體如來昔日爲衆生故種種分別復次善男子譬
如一火因所然故得種種名所謂木火草火糠火麩
火牛馬糞火善男子佛道亦爾一而無二爲衆生故

種種分別復次善男子譬如一識分別說六若至於
眼則名眼識乃至意識亦復如是善男子道亦如是
一而無二如來爲化諸衆生故種種分別復次善男
子譬如一色眼所見者則名爲色耳所聞者則名爲
聲鼻所嗅者則名爲香舌所嘗者則名爲味身所覺
者則名爲觸善男子道亦如是一而無二如來爲欲
化衆生故種種分別善男子以是義故以八聖道分
名道聖諦善男子是四聖諦諸佛世尊次第說之以
是因緣無量衆生得度生死又云若言十善十惡可
作不可作善道惡道白法黑法凡夫謂二智者了達

其性無二無二之性卽是實性陀羅尼經云無有一切諸法是一字法門又經云佛言三世諸佛所說之法吾今四十九年不加一字故知此一心門能成至道若上根直入者終不立餘門爲中下未入者則權分諸道是以祖佛同指賢聖冥歸雖名異而體同乃緣分而性合般若唯言無二法華但說一乘淨名無非道場涅槃咸歸祕藏天台專勤三觀江西舉體全真馬祖卽佛是心荷澤直謂知見又教有二種說一顯了說二祕密說顯了說者如楞伽密嚴等經起信唯識等論祕密說者各據經宗立其異號如維摩

經以不思議爲宗金剛經以無住爲宗華嚴經以法界爲宗涅槃經以佛性爲宗任立千途皆是一心之別義何者以真心妙體不在有無智不能知言不可及非情識思量之境界故號不思議體虛相寂絕待靈通現法界而無生超三世而絕跡故號之無住豎徹三際橫亘十方無有界量邊表不可得故稱法界爲萬物之根由作羣生之元始在凡不減處聖非增靈覺昭然常如其體故曰佛性乃至或名靈臺妙性寶藏神珠悉是一心隨緣別稱經云三阿僧祇百千名號皆是如來之異名只爲不知諸佛方便迷名著

相隨解成差但了斯宗豁然空寂有何名相可得披
 陳如龍王一味之雨隨人天善惡之業所雨不同各
 見差別華嚴經云譬如娑竭羅龍王欲現龍王大自
 在力饒益衆生成令歡喜從四天下乃至他化自在
 天處及於地上於一切處所雨不同所謂於大海中
 雨清冷水名爲無斷絕於他化自在天雨簫笛等種
 種樂音名爲美妙於化樂天雨大摩尼寶名爲放大
 光明於兜率天雨大莊嚴具名爲垂髻於夜摩天雨
 大妙華名爲種種莊嚴具於三十三天雨衆妙香名
 爲悅意於四天王天雨天寶衣名爲覆蓋於龍王宮

雨赤真珠名爲踊出光明於阿脩羅宮雨諸兵仗名
 爲降伏怨敵於北鬱單越雨種種華名曰開敷餘三
 天下悉亦如是然各隨其處所雨不同雖彼龍王其
 心平等無有彼此但以衆生善根異故雨有差別是
 以龍王一味之雨隨諸天感處不同猶如諸佛一心
 法門逐衆生見時有別

宗鏡錄卷第二

音釋

嗤謂赤脂切笑也
 誑謂才笑切譏也
 兢楚語此云天堂來河名
 伽楚語此云天堂來河名
 逗田候切投合也
 釵釵楚皆切鐺岐筭切
 藪與職切麥藪也

金壇王門賀氏如智施刻此卷祈求道心堅固
 持戒清淨永不退轉修行增進願生西方蓮華
 淨土國中嘉禾釋道梅對徐普書端學再刻
 萬曆壬寅春三月徑山寂照庵識

表

遊雨

明

宗鏡錄卷第三

宋慧日永明寺主智覺禪師延壽集

夫教明一切萬法至理虛玄非有無之證絕自他之
 性若無一法自體云何立宗答若不立宗學何歸趣
 若論自他有無皆是衆生識心分別是對治門從相
 待有法身自體中實理心豈同幻有不隨幻無楞伽
 經云佛言大慧譬如非牛馬性牛馬性其實非有非
 無彼非無自相古釋云馬體上不得說牛性是
 有是無然非無法身自相此法空之理超過有無即

法身之性然有趣有向智背天真無得無歸情生斷
滅但有之不用求真規宛爾無之自然足妙旨煥然
則寂爾有歸恬然無間頓超能所不在有無可謂真
歸能通至道矣問以心爲宗如何是宗通之相答內
證自心第一義理住自覺地入聖智門以此相應名
宗通相此是行時非是解時因解成行行成解絕則
言說道斷心行處滅如楞伽經云佛告大慧宗通者
謂緣自得勝進相遠離言說文字妄想趣無漏界自
覺地自相遠離一切虛妄覺想降伏一切外道衆魔
緣自覺趣光明輝發是名宗通相所以悟心成祖先

聖相傳故逢磨大師云明佛心宗了無差悞行解相
應名之曰祖又偈云亦不覩惡而生嫌亦不覩善而
勤措亦不捨愚而近賢亦不拋迷而就悟逢大道兮
過量通佛心兮出度不與凡聖同躔超然名之曰祖
問悟道明宗如人飲水冷暖自知云何說其行相答
前已云諸佛方便不斷今時密布深慈不令孤棄已
明達者終不發言只爲因疑故問因問故答此是本
師於楞伽會上爲十方諸大菩薩來求法者親說此
二通一宗通二說通宗通爲菩薩說通爲童蒙祖佛
俯爲初機童蒙少垂開示此約說通只爲從他覓法

隨語生解恐執方便爲真實迷於宗通是以分開二
通之義宗通者謂緣自得勝進相遠離言說文字妄
想乃至緣自覺趣光明輝發若親到自覺地光明發
時得云如人飲水冷暖自知如羣盲眼開分明照境
驗象真體終不摸其尾牙見乳正色豈在談其鵠雪
當此具眼人前若更說示則不得稱知時名爲大法
師實見月人終不觀指親到家者自息問程唯證相
應不俟言說終不執指爲月亦不離指見月如大涅槃
經云譬如王告一大臣汝牽一象以示盲者爾
時大臣受王勅已多集衆盲以象示之時彼衆盲各

以手觸大臣卽還而白王言臣已示竟爾時大王卽
喚衆盲各各問言汝見象耶衆盲各言我已得見王
言象爲何類其觸牙者卽言象形如蘆菴根其觸耳
者言象如箕其觸頭者言象如石其觸鼻者言象如
杵其觸腳者言象如木曰其觸脊者言象如牀其觸
腹者言象如甕其觸尾者言象如繩善男子如彼衆
盲不說象體亦非不說若是衆相悉非象者離是之
外更無別象善男子王喻如來應正徧知臣喻方等
大涅槃經象喻佛性盲喻一切無明衆生是諸衆生
聞佛說已或作是言色是佛性何以故是色雖滅次

第相續是故獲得無上如來三十二相如來常色如來色者常不斷故是說色名爲佛性譬如真金質雖遷變色常不異或時作釧作盤然其黃色初無改易衆生佛性亦復如是質雖無常而色是常以是故說色爲佛性乃至說受想行識等爲佛性又有說言離陰有我我是佛性如彼盲人各各說象雖不得實非不說象說佛性者亦復如是非卽六法不離六法善男子是故我說衆生佛性非色不離色乃至非我不離我善男子有諸外道雖說有我而實無我衆生我者卽是五陰離陰之外更無別我善男子譬如莖葉

鬚臺合爲蓮華離是之外更無別華又佛言善男子是諸外道癡如小兒無慧方便不能了達常與無常苦與樂淨不淨我無我壽命非壽命衆生非衆生實非實有非有於佛法中取少許分虛妄計有常樂我淨而實不知常樂我淨如生盲人不識乳色便問他言乳色何似他人答言色白如貝盲人復問是乳色者如貝鞞耶答言不也復問貝色爲何似耶答言猶稻米秣盲人復問乳色柔輒如稻米秣耶稻米秣者復何所似答言猶如雨雪盲人復言彼稻米秣冷如雪耶雪復何似答言猶如白鵠是生盲人雖聞如是

四種譬喻終不能得識乳真色是諸外道亦復如是終不能識常樂我淨善男子以是義故我佛法中有真實諦非於外道夫真實諦者宗鏡所歸未聞悟時不信解者所有說法及自修行皆成生滅折伏之門不入無生究竟之道如菴提遮女經云爾時文殊師利又問曰頗有明知生而不生相爲生所留者不答曰有雖自明見其力未克而爲生所留者是也又問曰頗有無知不識生性而畢竟不爲生所留者不答曰無所以者何若不見生性雖因調伏少得安處其不安之相常爲對治若能見生性者雖在不安之處

而安相常現前若不如是知者雖有種種勝辯談說甚深典籍而卽是生滅心說彼實相密要之言如盲辯色因他語故說得青黃赤白黑而不能自見色之正相今不能見諸法者亦復如是但今爲生所生爲死所死者而有所說者乃於其人卽無生死之義耶若爲常無常所繫者亦復如是當知大得空者亦不自得空故說有空義耶故知能了萬法無生之性是爲得道大般若經云佛言善現以一切法空無所有皆不自在虛誑不堅故一切法無生無起無知無見復次善現一切法性無所依止無所繫屬由此因緣

無生無起無知無見華嚴經云如實法印印諸業門
得法無生住佛所在觀無生性印諸境界諸佛護念
發心迴向與諸法性相應迴向入無作法成就所作
方便是以不了唯心之旨未入宗鏡之人向無生中
起貪癡之垢於真空內著境界之緣以爲對治成其
輪轉若能返照心境俱寂如諸法無行經云若菩薩
見貪欲際卽是真際見瞋恚際卽是真際見愚癡際
卽是真際則能畢滅業障之罪乃至凡夫愚人不知
諸法畢竟滅相故自見其身亦見他人以是見故便
起身口意業乃至不見佛不見法不見僧是則不見

一切法若不見一切法於諸法中則不生疑不生疑
故則不受一切法不受一切法故則自寂滅不思議
佛境界經云爾時世尊復語文殊師利菩薩言童子
汝能了知如來所住平等法不文殊師利菩薩言世
尊我已了知佛言童子何者是如來所住平等法文
殊師利菩薩言世尊一切凡夫起貪瞋癡處是如來
所住平等法佛言童子云何一切凡夫起貪瞋癡處
是如來所住平等法文殊師利菩薩言世尊一切凡
夫於空無相無願法中起貪瞋癡是故一切凡夫起
貪瞋癡處卽是如來所住平等法佛言童子空豈是

有法而言於中有貪瞋癡文殊師利菩薩言世尊空
是有是故貪瞋癡亦是有佛言童子空云何有貪瞋
癡復云何有文殊師利菩薩言世尊空以言說故有
貪瞋癡亦以言說故有如佛說比丘有無生無起無
作無爲非諸行法此無生無起無作無爲非諸行法
非不有若不有者則於生起作爲諸行之法應無出
離以有故言出離耳此亦如是若無有空則於貪瞋
癡無有出離以有故說離貪等諸煩惱耳中觀論偈
云從法不生法亦不生非法從非法不生法及於非
法直釋偈意法卽是有如色心等非法是無如兔角

等若從法生法如母生子法生非法如人生石女兒
從非法生法如兔角生人從非法生非法者如龜毛
生兔角故般若假名論云復有念言若如來但證無
所得者佛法卽一非是無邊是故經言如來說一切
法皆是佛法佛法謂何卽無所得未曾一法有可得
性是故一切無非佛法云何一切皆無所得經云一
切法者卽非一切法云何非耶無生性故若無生卽
無性云何名一切法於無性中假言說故一切法無
有性者卽是衆生如來藏性龐居士偈云劫火然天
天不熱嵐風吹動不聞聲百川競注海不溢五嶽名

山不見形澄清靜慮無蹤跡千途盡總入無生故知諸法從意成形千途因心有像一念澄寂萬境曠然元同不二之門盡入無生之旨所以傳大士行路難云君不見諸法但假空施設寂靜無門爲法門一切法中心爲主余今不復得心原究檢心原旣不得當知諸法併無根又無生有二如通心論云一法性無生妙理言法至虛言性本來自爾名曰無生二緣起無生夫境由心現故不從他生心籍境起故不自生心境各異故不共生相因而有故不無因生亦云一理無生圓成實性本不生故二事無生緣生之相卽

無生故止觀云若釋金剛經卽轉無生意度入不住門中種種不住不住色布施不住聲香等布施雖諸法不住以無住法住般若中卽是入空以無住法住世諦卽是入假以無住法住實相卽是入中此無住慧卽是金剛三昧能破盤石沙礫徹至本際又如釋迦牟尼入大寂定金剛三昧天親無著論開善廣解詎出無生無住之意若得此意千經萬論豁矣無疑此是學觀之初章思議之根本釋異之妙慧入道之指歸綱骨曠大事理具足一解千從法門自在故知一切諸法皆從無生性空而有有而非有不離俗而

常真非有而有不離真而恒俗則幻有立而無生顯
空有歷然兩相泯而雙事存真俗宛爾斯則無生而
無不生不住二邊矣如古德頌云無生終不住萬像
徒流布若作無生解還被無生固問以心爲宗理須
究竟約有情界真妄似分不可雷同有濫圓覺如金
鑰共藝真僞俄分沙米同炊生熟有異未審以何心
爲宗答誠如所問須細識心此妙難知唯佛能辯只
爲三乘慕道見有差殊錯指妄心以爲真實認妄賊
而爲真子劫盡家珍收魚目以作驪珠空迷智眼遂
使愚癡之子陷有獄之重關邪倒之人溺見河之駭

浪戲熾燄於朽宅忘苦忘疲臥大夢於長宵迷心迷
性皆爲執斯緣慮作自己身遺此真心認他聲色斯
則出俗外道在家凡夫之所失也乃至三乘慕道法
學禪宗亦迷此心執佛方便致使教開八網乘對四
機越一念而遠驟三祇功虛大劫離寶所而久淹化
壘跡困長衢斯卽權機小果乃至禪宗不得意者之
所失也所以首楞嚴經云佛告阿難一切衆生從無
始來種種顛倒業種自然如惡叉聚諸修行人不能
得成無上菩提乃至別成聲聞緣覺及成外道諸天
魔王及魔眷屬皆由不知二種根本錯亂修習猶如

煮沙欲成嘉饌縱經塵劫終不能得云何二種阿難
一者無始生死根本則汝今者與諸衆生用攀緣心
爲自性者二者無始菩提涅槃元清淨體則汝今者
識精元明能生諸緣緣所遺者由諸衆生遺此本明
雖終日行而不自覺枉入諸趣釋曰此二種根本卽
真妄二心一者無始生死根本者卽根本無明此是
妄心最初迷一法界不覺忽起而有其念忽起卽是
無始如晴勞華現睡熟夢生本無元起之由非有定
生之處皆自妄念非他外緣從此成微細業識則起
轉識轉作能心後起現識現外境界一切衆生同用

此業轉現等三識起內外攀緣爲心自性因此生死
相續以爲根本二者無始菩提涅槃元清淨體者此
卽真心亦云自性清淨心亦云清淨本覺以無起無
生自體不動不爲生死所染不爲涅槃所淨目爲清
淨此清淨體是八識之精元本自圓明以隨染不覺
不守性故如虛谷任響隨緣發聲此亦如然能生諸
法則立見相二分心境互生但隨染淨之緣遺此圓
常之性如水隨風作諸波浪由此衆生失本逐末一
向沉淪都不覺知枉受妄苦雖受妄苦真樂恒存任
涉昇沉本覺不動如水作波不失濕性唯知變心作

境以悟為迷從迷積迷空歷塵沙之劫因夢生夢永昏長夜之中故經云當知一切眾生從無始來生死相續皆由不知常住真心性淨明體用諸妄想此想不真故有輪轉以不了不動真心而隨輪迴妄識此識無體不離真心元於無相真原轉作有情妄想如風起澄潭之浪浪雖動而常居不動之源似醫生空界之華華雖現而匪離虛空之性醫消空淨浪息潭清唯一真心周徧法界又此心不從前際生不居中際住不向後際滅昇降不動性相一如則從上稟受以此真心為宗離此修行盡縈魔罟別有所得悉陷

邪林是以能動深慈倍生憐愍故二祖求此妄心不得初祖於是傳衣阿難執此妄心如來所以呵斥如經云佛告阿難汝今欲知奢摩他路願出生死今復問汝即時如來舉金色臂屈五輪指語阿難言汝今不見不阿難言見佛言汝何所見阿難言我見如來舉臂屈指為光明拳耀我心目佛言汝將誰見阿難言我與大眾同將眼見佛告阿難汝今答我如來屈指為光明拳耀汝心目汝目可見以何為心當我拳耀阿難言如來現今徵心所在而我以心推窮尋逐即能推者我將為心佛言咄阿難此非汝心阿難矍然

避座合掌起立白佛此非我心當名何等佛告阿難
此是前塵虛妄相想惑汝真性由汝無始至于今生
認賊爲子失汝元常故受輪轉阿難白佛言世尊我
佛寵弟心愛佛故令我出家我心何獨供養如來乃
至徧歷恒沙國土承事諸佛及善知識發大勇猛行
諸一切難行法事皆用此心縱令謗法永退善根亦
因此心若此發明不是心者我乃無心同諸土木離
此覺知更無所有云何如來說此非心我實驚怖兼
此大衆無不疑惑唯垂大悲開示未悟爾時世尊開
示阿難及諸大衆欲令心入無生法忍於師子座摩

阿難頂而告之言如來常說諸法所生唯心所現一
切因果世界微塵因心成體阿難若諸世界一切所
有其中乃至草葉縷結詰其根元咸有體性縱令虛
空亦有名貌何況清淨妙淨明心性一切心而自無
體若汝執恪分別覺觀所了知性必爲心者此心卽
應離諸一切色香味觸諸塵事業別有全性如汝今
者承聽我法此則因聲而有分別縱滅一切見聞覺
知內守幽閑猶爲法塵分別影事我非勅汝執爲非
心但汝於心微細揣摩若離前塵有分別性卽真汝
心若分別性離塵無體斯則前塵分別影事塵非常

住若變滅時此心則同龜毛兔角則汝法身同於斷滅其誰修證無生法忍古釋云能推者卽是妄心皆有緣慮之用亦得名心然不是真心妄心是真心上之影像故云汝身汝心皆是妙明真精妙心中所現物若執此影像爲真影像滅時此心卽斷故云若執緣塵卽同斷滅以妄心攬塵成體如鏡中之像水上之泡迷水執波波寧心滅迷鏡執像像滅心亡心若滅時卽成斷見若知濕性不壞鏡體常明則波浪本空影像元寂故知諸佛境界徧界徧空凡夫身心如影如像若執末爲本以妄爲真生死現時方驗不實

故古聖云見鑛不識金入爐始知錯問真妄二心各以何義名心以何爲體以何爲相答真心以靈知寂照爲心不空無住爲體實相爲相妄心以六塵緣影爲心無性爲體攀緣思慮爲相此緣慮覺了能知之妄心而無自體但是前塵隨境有無境來卽生境去卽滅因境而起全境是心又因心照境全心是境各無自性唯是因緣故法句經云燄光無水但陽氣耳陰中無色但緣氣耳以熱時炎氣因日光爍遠看似水但從想生唯陽氣耳此虛妄色心亦復如是以自業爲因父母外塵爲緣和合似現色心唯緣氣耳故

圓覺經云妄認六塵緣影爲自心相故知此能推之
心若無因緣卽不生起但從緣生緣生之法皆是無
常如鏡裏之形無體而全因外境似水中之月不實
而虛現空輪認此爲真愚之甚矣所以慶喜執而無
據七處茫然二祖了而不生一言契道則二祖求此
緣慮不安之心不得卽知真心徧一切處悟此爲宗
遂乃最初紹於祖位阿難因如來推破妄心乃至於
五陰六入十二處十八界七大性一一微細窮詰徹
底唯空皆無自性旣非因緣自他和合而有又非自
然無因而生悉是意言識想分別因茲豁悟妙明真

心廣大含容徧一切處卽與大衆俱達此心同聲讚
佛故經云爾時阿難及諸大衆蒙佛如來微妙開示
身心蕩然得無罣礙是諸大衆各各自知心徧十方
見十方空如觀手中所持葉物一切世間諸所有物
皆卽菩提妙明元心心精徧圓含裹十方反觀父母
所生之身猶彼十方虛空之中吹一微塵若存若亡
如湛巨海流一浮漚起滅無從了然自知獲本妙心
常住不滅禮佛合掌得未曾有於如來前說偈讚佛
妙湛總持不動尊首楞嚴王世希有消我億劫顛倒
想不歷僧祇獲法身卽同初祖直指人心見性成佛

問真心行相有何證文答持世經云菩薩觀心心中無心相是心從本以來不生不起性常清淨客塵煩惱染故有分別心不知心亦不見心何以故是心空性自空故根本無所有是心無有一定法定法不可得故是心無法若合若散是心前後際不可得是心無形無能見者心不自見不知自性乃至是人爾時不分別是心是非心但善知心無生相通達是心無生性何以故心無決定性亦無決定相乃至不得心垢相不得心淨相但知是心常清淨相大般若經云於一切法雖無所取而能成辦一切事業釋曰若了

自心無事不辦或妄取前境界卻成內自不足所以金剛三昧經云菩薩觀本性相謂自滿足千思萬慮不益道理徒爲動亂失本心王論釋云無量功德卽是一心一心爲主故名心王生滅動亂違此心王不得還歸故言失也又心者統攝諸法一切最勝無一法而不攝王者統御四海八表朝宗無一民而不臣故如幻三昧經云不求諸法是名已身進趣大乘方便經云真如實觀者思惟心性無生無滅不住見聞覺知永離一切分別之想問心能作佛心作衆生以了真心故成佛以執妄心故成衆生若成佛皆具圓

通五眼無漏五陰故經云滅無常色獲得常色又云
妙色湛然常安住又云善能分別諸法相云何說真
心不住見聞覺知永離一切分別之想答若是妄心
見聞須假因緣能所生起如云眼具九緣生等若無
色空和合之緣見性無由得發五根亦然皆仗緣起
斯則緣會而生緣散而滅無自主宰畢竟性空如楞
伽經偈云心爲工技兒意如和技者五識爲伴侶妄
想觀技衆如歌舞立技之人隨他拍轉拍緩則步緩
拍急則步急五根亦如是但隨意轉如云身非念輪
隨念而轉何者意地若生身輪動作意地若息根境

寂然真心則不爾常照常現鐵圍不能匿其輝徧界
徧空穹蒼不能覆其體非純非雜萬法不能隱其真
無住無依塵勞不能易其性豈假前塵發耀對境生
知自然寂照靈知湛然無際故首楞嚴經云佛告阿
難如是六根由彼覺明有明明覺失彼精了黏妄發
光是以汝今離暗離明無有見體離動離靜元無聽
質無通無塞歟性不生非變非恬嘗無所出不離不
合覺觸本無無滅無生了知安寄汝但不循動靜合
離恬變通塞生滅暗明如是十二諸有爲相隨拔一
根脫黏內伏伏歸元真發本明耀耀性發明諸餘五

黏應拔圓脫不由前塵所起知見明不循根寄根明
發由是六根互相爲用阿難汝豈不知今此會中阿
那律陀無目而見跋難陀龍無耳而聽菟伽神女非
鼻聞香騎梵鉢提異舌知味舜若多神無身有觸如
來光中映令暫現既爲風質其體元無諸滅盡定得
寂聲聞如此會中摩訶迦葉久滅意根圓明了知不
因心念阿難今汝諸根若圓拔已內瑩發光如是浮
塵及器世間諸變化相如湯消冰應念化成無上知
覺阿難如彼世人聚見於眼若令急合暗相現前六
根黯然頭足相類彼人以手循體外繞彼雖不見頭

足一辯知覺是同緣見因明暗成無見不明自發則
諸暗相永不能昏根塵既消云何覺明不成圓妙釋
曰如彼世人聚見於眼者此先明世見非眼莫觀若
令急合則無所見與耳等五根相似彼人以手循體
外繞雖不假眼而亦自知此況真見不藉外境緣見
因明暗成無見者此牒世間眼見須仗明暗因緣根
塵和合方成於見無見不明自發者此正明真見之
時見性非眼既不屬眼又何假明暗根塵所發則不
明之明無見之見自然寂照靈知何曾間斷且世間
明暗虛幻出沒之相又焉能覆蓋乎是以明不能明

暗不能暗也故云則諸暗相永不能昏真性天然豈非圓妙所以學人問先德云如何是大悲千手眼答云如人夜裏摸得枕子問妄心行相有何證文答勝天王般若波羅蜜經云佛言菩薩行般若波羅蜜念心作是思惟此心無常而謂常住於苦謂樂無我謂我不淨謂淨數動不住速疾轉易結使根本諸惡趣門煩惱因緣壞滅善道是不可信貪瞋癡王一切法中心爲上首若善知心悉解衆法種種世間皆由心造心不自見若善若惡悉由心起心性迴轉如旋火輪易轉如馬能燒如火暴起如水作如是觀於念不

動不隨心行令心隨已若能伏心則伏衆法大涅槃經云佛言善男子心若常者亦復不能分別諸色所謂青黃赤白紫色善男子心若常者諸憶念法不應忘失善男子心若常者凡所讀誦不應增長復次善男子心若常者不應說言已作今作當作若有已作今作當作當知是心必定無常善男子心若常者則無怨親非怨非親心若常者則不應言我物他物若死若生心若常者雖有所作不應增長善男子以是義故當知心性各各別異故當知無常又云云何現喻如經中說衆生心性猶如獼猴獼猴之性捨一取

一衆生心性亦復如是取著色聲香味觸法無暫住時是名現喻可驗卽今衆生之心如猿猴之處高樹上下不停猶彌泥之泛迅流出入無礙似幻士之遊衆會名相皆虛若技兒之出戲場本末非實所以正法念處經云又彼比丘次復觀察心之猿猴如見猿猴如彼猿猴躁擾不停種種樹枝華果林等山谷巖窟迴曲之處行不障礙心之猿猴亦復如是五道差別如種種林地獄畜生餓鬼諸道猶如彼樹衆生無量如種種枝愛如華葉分別愛聲諸香味等以爲衆果行三界山身則如窟行不障礙是心猿猴此心猿

猴常行地獄餓鬼畜生生死之地又彼比丘依禪觀察心之技兒如見技兒如彼技兒取諸樂器於戲場地作種種戲心之技兒亦復如是種種業化以爲衣服戲場地者謂五道地種種裝飾種種因緣種種樂器者謂自境界技兒戲者生死戲也心爲技兒種種戲者無始無終長生死也又彼比丘依禪觀察心彌泥魚如見彌泥如彌泥魚在於河中若諸河水急速亂波深而流疾難可得行能漂無量種種樹木勢力暴疾不可遮障山澗河水峻速急惡彼彌泥魚能入能出能行能住心之彌泥亦復如是於欲界河急疾

波亂能出能入能行能住大智度論云如佛說凡夫
人或時知身無常而不能知心無常若凡夫人言身
有常猶差以心爲常是大惑何以故身住或十歲二
十歲是心日日過去生滅各異念念不停欲生異生
欲滅異滅如幻事實相不可得如是無量因緣故知
心無常是名心念處行者思惟是心屬誰誰使是心
觀已不見有主一切法因緣和合故不自在不自在
故無自性無自性故無我若無我誰當使是心止觀
云起一念慮知之心隨善惡而生十道一若其心念
念專貪瞋癡攝之不還拔之不出日增月甚起上品

十惡如五扇提羅者此發地獄之心行火塗道二若
其心念念欲多眷屬如火焚薪起中品十
惡如調達誘衆者此發畜生心行血塗道三若其心
念念欲得名聞四遠八方稱揚欽詠內無實德虛比
賢聖起下品十惡如摩犍提者此發鬼心行刀塗道
四若其心念念常欲勝彼不耐下人輕他珍已如鷄
高飛下視而外揚仁義禮智信起下品善心行阿脩
羅道五若其心念念欣世間樂安其臭身悅其癡心
此起中品善心行於人道六若其心念念知三惡苦
多人間苦樂相間天上純樂爲天上樂折伏麤惡此

撰述
上品善心行於天道七若其心念念欲大威勢身口
意纔有所作一切弭從此發欲界主心行魔羅道八
若其心念念欲得利智辯聰高才勇哲鑒達六合十
方顛顛此發世智心行尼乾道九若其心念念五塵
六欲外樂蓋微三禪之樂猶如石泉其樂內重此發
梵心行色無色道十若其心念念知善惡輪環凡夫
耽湏賢聖所訶破惡由淨慧淨慧由淨禪淨禪由淨
戒尚此三法如飢如渴此發無漏心行二乘道此上
十心或先起非心或先起是心或是非竝起譬象魚
風竝濁池水象譬諸非自外而起魚譬內觀羸弱爲

二邊所動風譬內外合雜穢濁混和前九種心是生
死如蠶自縛後一種心是涅槃如麀獨跳雖得自脫
未具佛法俱非故雙簡明知三界無別理但是妄心
生爲八倒之根株作四流之源穴疾如掣電猛若狂
風瞥起塵勞速甚瀑川之水欵生五欲急過旋火之
輪是以結構四魔驅馳十使沈二死之河底投入苦
之燄中醉迷衣裏之珠徒經艱險鬪沒額中之寶空
自悲嗟皆因妄心迷此真覺終無別失有出斯文如
上依教所說真妄二心約義似分歸宗匪別何者真
心約理體妄心據相用今以理恒是心不得心相心

恒是理不動心相如水即波不得波相波即是水不
 壞波相是以動靜無際性相一原當凡心而是佛心
 觀世諦而成真諦所以華嚴經云菩薩摩訶薩觀一
 切法皆以心為自性如是而住若攝境為心是世俗
 勝義心之自性即是真如是勝義勝義如是而住以
 無所得而為方便雙照真俗無住住故

宗鏡錄卷第三

音釋

蘆菹

蘆落胡切菹鼻
 墨切蘆菹菜名

鞞

五孟切與硬同

嵐

魯甘切

鍤

託侯切銅色黃

似金 揣

楚委切度量也

黏

女廉切相著也

黯

乙減切深黑也

鷄

赤脂切鳥名

弭

綿婢切

顛顛

竝魚本切顛猶向仰也

耽湏

耽丁合切樂也湏彌竟切溺也

金壇奉佛弟子王元信性賢共施資刻此
 卷祈求智慧日增無明日滅地獄天堂同時證
 果有性無性齊成佛道
 嘉禾沙門道梅對姑蘇徐普書建陽吳觀明刻
 萬曆壬寅春三月徑山寂照庵識

宗鏡錄卷第四

宋慧日永明寺主智覺禪師延壽集

夫所言心法者云何是心云何是心法答了塵通相
說名心王由其本一心是諸法之總原也取塵別相
名爲數法良因其根本無明迷平等性故也辯中邊
論云若了塵通相名心取塵別相名爲心法問此一
心法幾義而成答心法總有四義一是專隨境分別
見聞覺知二是法論體唯是生滅法數此二義論俗
故有約真故無三是理窮之空寂四其實論其本性
唯是真實如來藏法問心四義之中前二義是緣慮

妄心後二義是常住真心約真心則本性幽玄窮理
空寂既無數量不更指陳只如妄心既涉見聞又言
生滅此緣慮心有其幾種行相答有五種心一率爾
心謂聞法創初遇境便起二尋求心於境未逢方有
尋求三決定心審知法體而起決定四染淨心法詮
欣厭而起染淨五等流心念念緣境前後等故法苑
義林云辯五心相者且如眼識初墮於境名率爾墮
心同時意識先未緣此今初同起亦名率爾故瑜伽
論云意識任運散亂緣不串習境時無欲等生爾時
意識名率爾墮心有欲生時尋求等攝故又解深密

經及決擇論說五識同時必定有一分別意識俱時
而轉故眼俱意名率爾心初卒墮境故此既初緣未
知何境爲善爲惡爲了知故次起尋求與欲俱轉希
望境故既尋求已識知先境次起決定印解境故決
定已識界差別取正因等相於怨住惡於親住善於
中住捨染淨心生由此染淨意識爲先引生眼識同
性善染順前而起名等流心如眼識生耳等識亦爾
先德問五心於八識中各有幾心答前五識有四心
除尋求心無分別故第六具五心第七無率爾尋求
二心有決定染淨等流三心謂第七常緣現在境故

無率爾也問第七現有計度分別何無尋求心答夫
尋求心皆依率爾後尋求方生第七既無率爾尋求
亦無問前五既有率爾何無尋求答尋求有二緣方
有一卽率爾心引二卽計度分別心前五種雖有率
爾而無計度分別第八有三心率爾決定等流無染
淨尋求問第八同第七常緣現在境何得有率爾答
第七緣境卽無間斷第八緣境境有間斷第八初受
生時創緣三界三種境故問初受生時第七亦創緣
三界第八識何無率爾心答第七隨所繫常緣當界
第八識也今助一解第七常內緣一境卽無率爾第

八外緣多境而有率爾無分別故卽無尋求問五心
之中何心熏種何心不熏種答率爾心有二說一云
不熏種任運緣境不彊盛故二云若緣生境卽不熏
種若緣曾聞熟境卽熏種由串習力故餘心總熏種
今解且如率爾聞聲境時不簡生熟聲境皆熏實聲
種子更有九心成輪廣略不同真理是一其心如輪
隨境而轉故經云身非念輪隨念而轉其義如何上
座部師立九心輪者一有分二能引發三見四尋求
五貫徹六安立七勢用八返緣九有分體且如初受
生時未能分別心但任運緣於境轉名有分若有境

至心欲緣時便生警覺名能引發其心既於此境上轉見照矚彼既見彼已便成尋求察其善惡既察彼已遂貫徹識其善惡而安立心起語分別說其善惡隨其善惡便有動作勢用動作既興欲休廢道故返緣前所作事既返緣已還歸有分任運緣境名爲九心可成輪義其中見心通於六識餘唯意識有分心通生死返緣心唯得死若離欲者死唯有分心既無我愛無所返緣不生顧戀未離欲者以返緣心而死有戀愛故若有境至卽心可生若無異境恒住有分任運相續然見與尋求前後不定問若隨分別立真

妄心約此二心總有幾種答大智度論云有二種道一畢竟空道二分別好惡道若畢竟空道尚不得一何況說多若分別好惡道理從義別事乃恒沙且約一心古釋有四一紇利陀耶此云肉團心身中五藏心也如黃廷經所明二緣慮心此是八識俱能緣慮自分境故色是眼識境根身種子器世界是阿賴耶識之境各緣一分故云自分三質多耶此云集起心唯第八識積集種子生起現行四乾栗陀耶此云堅實心亦云貞實心此是真心也然第八識無別自體但是真心以不覺故與諸妄想有和合不和合義和

撰述
宗鏡金卷四
合義者能含染淨目爲藏識不和合者體常不變目
爲真如都是如來藏故楞伽經云寂滅者名爲一心
一心者卽如來藏如來藏亦是在纏法身經云隱爲
如來藏顯爲法身故知四種心本同一體但從迷悟
分多經偈云佛說如來藏以爲阿賴耶惡慧不能知
藏卽賴耶識佛說如來藏者卽法身在纏之名以爲
阿賴耶卽是藏識惡慧不能知藏卽賴耶識有執真
如與賴耶體別者是惡慧也然雖四心同體真妄義
別本末亦殊前三是相後一是性性相無礙都是一
心卽第四真心以爲宗旨又古德廣釋一心者望一

如來藏心含於二義一約體絕相義卽真如門謂非
染非淨非生非滅不動不轉平等一味性無差別衆
生卽涅槃不待滅也凡夫彌勒同一際也二隨緣起
滅義卽生滅門謂隨熏轉動成於染淨染淨雖成性
恒不動只由不動能成染淨是故不動亦在動門楞
伽經云如來藏名阿賴耶識而與無明七識共俱如
大海波常不斷絕又云如來藏者爲無始虛偽惡習
所熏名爲識藏若此一心推末歸本者謂證第一義
則得解脫第一義是緣之性若見緣性則脫緣縛華
嚴經云皆一心作論云但是一心者一切三界唯心

轉故諸教同引證成唯心云何一心而作三界有三
一二乘謂有前境不了唯心縱聞一心但謂真諦之
一或謂由心轉變非皆是心二異熟賴耶名爲一心
簡無外境故說一心三如來藏性清淨一心理無二
體故說一心是知凡聖二法染淨二門無非一心矣
又此一心約性相體用本末卽入等義更有十門一
假說一心則二乘人謂實有外法但由心變動故說
一心下之九門實唯一心二相見俱存故說一心此
通八識及諸心所并所變相分本影具足由有支等
熏習力故變現三界依正等報三攝相歸見故說一

心亦通王數但所變相分無別種生能見識生帶彼
影起四攝數歸王故說一心唯通八識以彼心所依
王無體亦心變故釋云攝相歸見者唯識偈云唯識
無境界以無塵妄見如人目有瞽見毛月等事凡作
論有三義一者立義卽初句二者引證卽第二句三
者譬喻卽下二句所緣緣論云內識如外現爲識所
緣緣許彼相在識及能生識故意云內識似外境現
爲所緣緣許眼等識帶彼相起及從彼生識故結云
諸識唯內境相爲所緣緣理極成也則非全無相相
全屬識故云歸見攝數歸王者如莊嚴論偈云自界

及二光癡共諸惑起如是諸分別二實應遠離釋曰
 自界謂自阿賴耶識種子二光謂能取光所取光此
 等分別由共無明及諸餘惑故得生起如是諸分別
 二實應遠離二實謂所取實及能取實如是二實染
 汙應求遠離所以論偈云能取及所取此二唯心光
 貪光及信光二光無二法釋曰求唯識人應知能取
 所取此之二種唯是心光五以未歸本說一心謂七
 轉識皆是本識差別功能無別體故經偈云譬如巨
 海浪無有若干相諸識心如異亦不可得六攝相
 歸性說一心謂此八識皆無自體唯如來藏平等顯

現餘相皆盡一切衆生即涅槃相經云不壞相有八
 無相亦無相七性相俱融說一心謂如來藏舉體隨
 緣成辦諸事而其自性本不生滅即此理事混融無
 礙是故一心二諦皆無障礙八融事相入說一心謂
 由心性圓融無礙以性成事事亦鎔融不相障礙一
 入一切一一塵內各見法界天人脩羅不離一塵九
 全事相即說一心謂依性之事事無別事心性既無
 彼此之異事亦一切即一一即是多多即一等十帝
 網無礙說一心謂一中有一切彼一切中復有一切
 重重無盡皆以心識如來藏性圓融無盡以真如性

畢竟無盡故觀一切法卽真如故一切時處皆帝網
故如漩狀頌云若人欲識真空理身內真如還徧外
情與非情共一體處處皆同真法界不離幻色卽見
空此卽真如含一切一念照入於多劫一一念劫收
一切於一境內一切智於一智中諸境界只用一念
觀諸境一切諸境同時會時處帝網現重重一切智
通無罣礙漩狀者水之漩流洄狀之處一甚深故二
迴轉故三難渡故法海漩狀亦然一唯佛能究故二
真妄相循難窮初後三聞空謂空聞有謂有則沉於
漩狀若不了斯宗難超有海隨善惡之浪漂苦樂之

洲不遇慈航焉登覺岸如偈云真如淨法界一泯未
嘗有隨於染淨緣遂成十法界隨染緣成六凡法界
隨淨緣成四聖法界六凡法界者一天法界二人法
界三脩羅法界四地獄法界五餓鬼法界六畜生法
界四聖法界者一聲聞法界二緣覺法界三菩薩法
界四佛法界衆生於真性上以情想自異則六趣昇
沉諸聖於無爲法中以智行爲差則四聖高下然凡
聖迹雖昇降縛脫似殊於一真法界之中初無移動
又依華嚴宗一心隨理事立四種法界一理法界者
界是性義無盡事法同一性故二事法界者界是分

義一一義別有分劑故三理事無礙法界者具性分
義圓融無礙四事事無礙法界者一切分劑事法一
一如性融通重重無盡故以此十法界因理事四法
界性相卽入真俗融通遶出無窮成重重無盡法界
然是全一心之法界全法界之一心隨有力無力而
立一立多因相資相攝而或隱或顯如一空徧森羅
之物像似一水收萬疊之波瀾入宗鏡中坦然顯現
又有所入能入二種法界如清涼疏云先明所入總
唯一真無礙法界語其性相不出事理隨其義別略
有五門一有爲法界二無爲法界三俱是四俱非五

無障礙然五各二門初有爲二者一本識能持諸法
種子名爲法界如論云無始時來界等此約因義而
其界體不約法身二三世之法差別邊際名爲法界
不思議品云一切諸佛知過去一切法界悉無有餘
等此卽分劑之義二無爲法界二者一性淨門在凡
位中性恒淨故真空一味法無差別故二離垢門謂
由對治方顯淨故隨行淺深分十種故三亦有爲亦
無爲法界二者一隨相門謂受想行蘊及五種色并
八無爲此十六法唯意所知十八界中名爲法界二
無礙門謂一心法界具舍二門一心真如門二心生

滅門雖此二門皆各總攝一切諸法然其二位恒不相雜其猶攝水之波非靜攝波之水非動故迴向品云於有爲界示無爲法而不滅壞有爲之相於無爲界示有爲法而不分別無爲之性此明事理無礙四非有爲非無爲法界二門者一形奪門謂緣無不理之緣故非有爲理無不緣之理故非無爲法體平等形奪雙泯大品經云須菩提白佛言是法平等爲是有爲爲是無爲佛言非有爲法非無爲法何以故離有爲法無爲法不可得離無爲法有爲法不可得須菩提是有爲性無爲性是二法不合不散此之謂也

二無寄門謂此法界離相離性故非此二又非二諦故又非二名言所能至故是故俱離解深密經云一切法者略有二種所謂有爲無爲是中有爲非有爲非無爲無爲非無爲非有爲等五無障礙法界二門者一普攝門謂於上四門隨一卽攝餘一切故是故善財或覩山海或見堂宇皆名入法界二圓融門謂以理融事故令事無分劑微塵非小能容十刹刹海非大潛入一塵也以事顯理故令理非無分謂一多無礙或云一法界或云諸法界然由一非一故卽諸諸非諸故卽一乃至重重無盡是以善財暫時執手

遂經多劫纔入樓閣普見無邊皆此類也上來五門
十義總明所入法界應以六相融之二明能入亦有
五門一淨信二正解三修行四證得五圓滿此五於
前所入法界有其二門一隨一能入通五所入隨一
所入徧五能入二此五能入如其次第各入一門此
上心境二義十門六相圓融總爲一聚無障礙法界
百門義海云入法界者卽塵緣起是法法隨智顯用
有差別是界此法以無性故則無分劑融無二相同
於真際與虛空等徧通一切隨處顯現無不明了然
此一塵與一切法各不相見亦不相知何以故由各

各全是圓滿法界普攝一切更無別法可知見也經
云卽法界無法界法界不知法界若如是更無別法
可知見者云何言人以悟了之處名爲入故又雖入
而無所入若有所入則失諸法性空義以無性理同
故則處處入法界前約情智凡小所見隨染淨緣成
十法界者卽成其過今依華嚴性起法門悉爲眞法
界若成若壞若垢若淨全成法界如經云分別諸色
無量壞相是名上智者古釋云六道之色壞善壞定
二乘之色壞因壞果菩薩之色壞有壞無佛色者壞
上諸壞壞爲法界非壞非不壞悉是法界問心分四

名義開十種識之名義約有幾何答若約同門自相不可分別若約異門共相隨義似分名約性相有九義包內外具五名有九者一眼識二耳識三鼻識四舌識五身識六意識七末那識八阿賴耶識九淨識義具五者一識自相謂識自證分二識所變故一切境界從心現起三識相應故同時受想等心法四識分位故識上四相等五識實相故謂二空真如是識實性自上諸法皆不離識總名唯識故知若相若性若境若心乃至差別分位皆是唯識卷舒匪離總別同時猶雲霧之依空若波瀾之涌海又古德廣釋唯

識義有十門明此唯識二字先離解次合解先且離解初唯後識初唯字者有三義一者揀持之義揀之謂揀去我法所執持謂持取持取依圓二性唯識論云唯言爲遣離識我法非無不離識心所無爲等二者決定義決無離心之境定有內識之心謂小乘離心有境清辯破無內心三者顯勝義謂心王勝心所等劣今但顯勝不彰於劣瞿波論師二十唯識云此說唯識但舉王勝理兼心所如言王來非無臣佐次解識字者卽了別義謂八種心王是識自性等五位百法理之與事皆不離識不爾真如應非唯識攝餘

歸識總立識名經云三界唯心次合釋唯識者唯謂
揀去遮無外境境無非有識能了別詮有內心心有
非無合名唯識唯謂遮無是用識表詮有是體攝用
歸體唯卽識持業釋夫六釋之文簡法爲妙今欲性
相俱辯且略引持業依主二釋可稱今文第一持業
釋者有二一持業二同依且持業者持謂任持業謂
業用若法體能持用用能顯體名爲持業如言藏識
識是體藏是用識體能持藏用卽名持業又如妙法
卽蓮華等二同依釋者卽多用同依一體如言分段
生死卽身變易生死卽身等是所以一切萬法以心

爲體萬法是用法不離心用不離體心體能持萬法
法卽是心用卽是體名持業釋若一切法不得自心
之任持無一法可立又若無法則無業用無用不能
顯體故知一切法是心心是一切法體用相成非一
非二第二依主釋者有二一依主釋二依主釋依主
者有法以勝釋劣將劣就勝以彰名如言眼識眼是
所依卽勝識是能依卽劣以勝眼釋劣識故將劣就
勝以彰其名眼之識故依主釋也或以別簡通依主
卽別名勝通名劣二依主釋者謂劣法是勝法之士
用故今將劣法解於勝法勝法從劣法以彰名如言

擇滅無爲擇滅是有爲卽劣無爲卽勝將勝就劣以彰名依士釋是知心王爲勝一切法盡是心法又心是所依卽勝法是能依卽劣以劣顯勝心之法故卽依主釋無有一法不屬心者若以一切法顯心以劣彰勝法之心故卽依士釋所以宗鏡內於持業有財依主依士鄰近帶數六釋之中不出持業依主等二釋下文不更一一廣明以一例諸自然無惑問此言唯遮外境不有爲遮離心之境爲遮不離心之境答設爾何失難二俱有過若遮離心之境是無餘有不離心相分在何以但言唯識不言唯境識若遮不離

心境是無應但有能變三分闕所變相分過如何通釋答所言唯識者遮心外境無不遮內境不離識相分是無問內境與識旣並非無如何但言唯識不言唯境識耶答以護法菩薩云境名通於內外謂有離心境不離心境恐濫外境但言唯識所以唯識論云謂諸愚夫迷執外境起煩惱業生死輪迴不解觀心非謂內境相分如外都無問唯識性與唯識有何同異答各有二義且唯識性二義者一者虛妄唯識性卽徧計性所遣清淨二者真實唯識性卽圓成實性所證清淨若言唯識者有二義一者世俗唯識卽依

他起所斷清淨二者勝義唯識卽圓成實所得清淨
又言唯識性相不同相是依他唯是有爲通漏無漏
性卽圓成唯是真如無爲無漏又云唯言識者是了
別義意云五位一百法理之與事不離識今攝歸識
總言識名以萬法由心起故然卽非唯一人之識亦
非唯一識更無餘識等出唯識體者一所觀出體者
卽取五位一百法爲體以通觀有爲無爲法故卽以
識相識性合爲唯識體皆不離識故二能觀出體者
卽唯取心心所爲體心所與識常相應故卽唯能非
所若約唯識觀卽取於境中慧爲體於所觀境觀察

勝故又明唯識差別總攝諸緣及理有其十種一遣
虛存實義者遣爲除遣虛爲虛妄觀徧計所執唯虛
妄起都無體用應正除遣爲情有理無故存者留義
實謂實有卽觀依圓法體是實有是本後二智境應
正存留爲理有情無故良由一切異生小乘無始時
來妄執我法爲有清辯菩薩等妄撥理事爲空今於
唯識觀中遣虛者空觀對遣有執存實者有觀對遣
空執非有非空法無分別離言詮故二者捨濫留純
義捨爲捨離濫卽相濫留謂存留純爲無雜雖觀事
理有境有心爲心不孤起仗境方生境不自生識變

方起由境有濫捨之不稱唯心體既純留說唯識故
唯識論云我唯內有境亦通外恐濫外境但言唯識
非爲內境如外都無華嚴經云三界唯心故三攝末
歸本義攝謂縮攝末卽見相二分歸卽向本謂識自
證分是所依體故今攝末見相分歸本自證分體故
言唯識故解深密經云諸識所緣唯識所現四隱劣
顯勝義謂王所俱能示現心所卽劣依他起故隱劣
不取心王卽勝所依體故故言唯識卽名顯勝故莊
嚴論云許心似二現如是似貪等五遣相證性義識
言所表具有事理事謂相用遣而不取理爲體性應

求作證故攝論偈云依繩起蛇解見繩知是無證見
彼分明方知明性亂六境義境謂所觀境識卽能觀
心此所觀境由識變現境不離識立境唯識義阿毗
達磨經云鬼人天等所見各異七教義卽能詮教說
有唯識義故楞伽經偈云由自心執著心似外境轉
彼所見非有是故說唯心八理義道理唯識唯識頌
云是諸識轉變分別所分別由此彼皆無故一切唯
識九行義行謂觀行卽菩薩在定位作四尋伺觀等
卽觀行及定俱不離識故瑜伽論偈云菩薩於定位
觀境唯是心等十果義謂佛果四智菩薩所有功德

皆不離識故莊嚴論云真如無境識是淨無漏界等如十義性相境智教理行果等皆唯是識無有一法而非所標故稱羣經了義中王諸聖所依之父若有遇者頓息希望無一法而可求無一事而不足全獲如來無上之珍寶寧同荆岫璞中已探教海祕密之靈珠豈比驪龍領下遂得盡衆生之苦際斷煩惱之病原一念功全千途自正是以法華經云如清涼池能滿一切諸渴乏者如寒者得火如裸者得衣如商人得主如子得母如渡得船如病得醫如闇得燈如貧得寶如民得王如賈客得海如炬除闇此法華

經亦復如是能令衆生離一切苦一切病痛能解一切生死之縛故知唯此真實萬法皆空以此標宗更無等等如觀法經云彼有菩薩名曰上首作一乞士入城乞食時有比丘名曰恒伽謂乞士言汝從何來答我從真實中來又問何謂真實答曰寂滅故名爲真實又問寂滅相中有所求無所求耶答曰無所求又問無所求者何用求耶答言無所求中吾故求之又問無所求中何用求耶答有所求者一切皆空得者亦空著者亦空實者亦空來者亦空語者亦空問者亦空寂滅涅槃一切虛空分界亦復皆空吾爲如

是次第空法而求真實故知若能於法法上求空則
於門門中解脫若人法問答言語往來如宗鏡中像
若般若智照寂滅涅槃如宗鏡中明所以若像若明
一切皆空唯有鏡體恒常披露徧一切處未嘗出沒
故云吾爲如是次第空法而求真實卽知一切法皆
真實故無所求中吾故求之矣亦是夫求法者於一
切法應無所求故融大師云若有一法可得卽是非
時求也所以淨名經云空當於何求答曰當於六十
二見中求又問六十二見當於何求答曰當於諸佛
解脫中求又問諸佛解脫當於何求答曰當於一切

衆生心行中求古釋云空智因於見生則空智無性
無性故智空故名空智邪見因諸佛解脫而有邪因
正生邪見亦空矣諸佛解脫因悟衆生心行則解脫
空矣卽約其空體無二所以互求理無不徧釋曰邪
正旣體本同空理又未曾暫隱若於此平等性中卽
不須求爲未知者說求耳如無生義云如經云願求
諸佛慧亦不著願求求佛慧尚不令貪著何況其餘
善法又菩薩以離願求但衆生不知求佛道菩薩故
發願只云我願求佛道衆生因此方知發心而求佛
道得意自知無所求也如上所解則念念與實相相

應更無餘念也所以楞伽經云一一相相應遠離諸
見過是知若於諸相常與實相相應自然遠離諸過
會第一義清淨真心朗然明徹而無念著卽事卽如
唯心直進卽佛之所許自覺之境矣故論偈云自知
不隨他寂滅無戲論無異無分別是則名實相問此
唯識大約有幾種答略有二種一具分二不具分且
具分唯識者以無性理故成真如隨緣義則不生滅
與生滅和合非一非異名阿賴耶識卽是具分若不
全依真心事不依理故唯約生滅便非具分有云影
外有質爲半頭唯識質影俱影爲具分者此乃唯識

宗中之具分耳又若決定信入此唯識正理速至菩
提如登車而立至遐方猶乘舟而坐昇彼岸如成唯
識寶生論云謂依大乘成立三界但唯是識釋云如
經所說言大乘者謂是菩提薩埵所行之路及佛勝
果爲得此故修唯識觀是無過失方便正路爲此類
故顯彼方便於諸經中種種行相而廣宣說如地水
火風并所持物品類難悉方處無邊由此審知自心
相現遂於諸處捨其外相遠離欣戚復觀有海喧靜
無差棄彼小途絕大乘望及於諸有耽著之類觀若
險崖深生怖畏正趣中道若知但是自心所作無邊

資糧易為積集不待多時如少用功能成大事善遊行處猶若掌中由斯理故所有願求當能圓滿隨意而轉

宗鏡錄卷第四

音釋

串

古患切與慣同

紇

下沒切

鎔

餘封切銷也

漩狀

漩似宣切狀房六切

分劑

分扶問切劑在詣切分劑限量也

遶

徒計切更迭也

縮

烏板切

岫

似祐切

璞

匹角切

琢者切玉未

金壇居士于士鰲施刻此卷薦亡妻周氏早生安養計七千五百一十箇該銀四兩錢嘉禾沙門道梅對姑蘇徐普書上元李再禎刻萬曆壬寅春三月月徑山寂照庵識

宗鏡錄卷第五

宋慧日永明寺主智覺禪師延壽集

夫真心靡易妙性無生凡聖同倫云何說妄答本心湛寂絕相離言性雖自爾以不守性故隨緣染淨且如一水若珠入則清塵雜則濁又如一空若雲遮則昏月現則淨故大智度論云譬如清淨池水狂象入中令其渾濁若清水珠入水即清淨不得言水外無象無珠心亦如是煩惱入故能令心濁諸慈悲等善法入心令心清淨然垢淨不定真妄從緣若昧之則念念輪迴遺失真性若照之則心心寂滅圓證涅槃

故知真妄無因空有言說約真無說約說無真皆是
狂迷情想建立千途競起空迷演若之頭一法纔生
唯現闍婆之影以含生不窮實際但徇狂情則諸聖
俯順機宜悉同其事以楔出楔說妄而從妄旋真將
麤接麤舉相而因相通性若不執妄尚不說真幻影
纔消智光息燄首楞嚴經云佛告阿難精真妙明本
覺圓淨非留生死及諸塵垢乃至虛空皆因妄想之
所生起斯元本覺妙明真精妄以發生諸器世間如
演若多迷頭認影妄元無因於妄想中立因緣性迷
因緣者稱爲自然彼虛空性猶實幻生因緣自然皆

是衆生妄心計度阿難知妄所起說妄因緣若妄元
無說妄因緣元無所有何況不知推自然者肇法師
窮起妄之由立本際品云夫本際者卽一切衆生無
礙涅槃之性何爲忽有如是妄心及種種顛倒者但
爲一念迷心此一念者從一而起又此一者從不思
議起不思議者卽無所起故經云道始生一一者謂
無爲一生二二謂妄心乃至三生萬法也旣緣無爲
而有心復緣有心而有色故經云種種心色是以心
生萬慮色起萬端和合業緣遂成三界種子所以有
三界者爲執本迷真一故卽有濁辱生其妄氣者澄

清微爲無色界所謂心也澄濁辱爲色界所謂身也散滓穢爲欲界所謂塵境也故經云三界虛妄唯一妄心變化夫內有一生卽外有無爲內有二生卽外有有爲內有三生卽外有三界旣內外相應遂生種種諸法及恒沙煩惱也故知三界內無有一法不從自心生因心想念分別造作如幻術力變化萬物於外似有發現現無現性唯自心生迷倒之人執爲外境隨境了別妍醜自分纔生欣厭之情便起塵勞之迹故遠法師云本端竟何從起滅有無際一微涉動境成此頽山勢但內一不生則無諸有欲塞煩惱之

窟穴截生死之根株但能內觀一念無生則空華三界如風卷煙幻影六塵猶湯沃雪廓然無際唯一真心矣進趣大乘方便經云佛言一實境界者謂衆生心體從本已來不生不滅乃至一切衆生心一切二乘心一切菩薩心一切諸佛心皆同不生不滅真如相故乃至盡於十方虛空一切世界求心形狀無一區分而可得者但以衆生無明癡闇熏習因緣現妄境界令生念著所謂此心不能自知妄自謂有起覺知想計我我所而實無有覺知之相以此妄心畢竟無體不可見故若無覺知能分別者則無十方三世

一切境界差別之相以一切法皆不能自有恒依妄
心分別故有所謂一切境界各各不自念爲有知此
爲自知彼爲他是故一切法不能自有則無別異唯
依妄心不了不知內自無故謂有前外所知境界妄
生種種法想謂有謂無謂好謂惡謂是謂非謂得謂
失乃至生於無量無邊法想當如是知一切諸法皆
從妄想生依妄心爲本然此妄心無自相故亦依境
界而有所謂緣念覺知前境界故說名爲心又此妄
心與前境界雖俱相依起無前後而此妄心能爲一
切境界原主所以者何謂依妄心不了法界一相故

說心有無明依無明力因故現妄境界亦依無明滅
故一切境界滅非依一切境界自不了故說境界有
無明亦非依境界故生於無明以一切諸佛於一切
境界不生無明故又復不依境界滅故無明心滅以
一切境界從本已來體性自滅未曾有故因如此義
是故但說一切諸法依心爲本當知一切諸法悉名
爲心以義體不異爲心所攝故又一切諸法從心所
起與心作相和合而有共生共滅同無有住以一切
境界但隨心所緣念念相續故而得住持暫時而有
如上廣引佛言委曲周細只爲成後學之信明我自

心寶藏論云古鏡照精其精自形古教照心其心自明當知一心徧一切心無塵可異一切性含一性有法皆同無形而廓徹虛空誰分彼此搜迹而任窮法界莫得纖毫何故衆生界中卽今顯現斯則皆因妄念積集熏成如鏡上之塵似遮光影若空中之霧暫混淆虛但有一法現前皆是自心分別設當一念纔起盡因幻境牽生起滅同時更無前後若知能所無體頓悟人空法空忽了物我無依始信境寂心寂又乃心生非是因彼境未曾生心滅亦不因他境未曾滅當知境因心起還逐心亡但心生非境生心滅非

境滅似魚母念魚子如蜂王攝衆蜂若魚母不念則魚子亡蜂王不攝而衆蜂散是以有心緣想萬境攬然無念憶持纖塵不現終無心外法能與心爲緣但是自心生還與心爲相是以楞伽經云不覺自心所現分劑不覺內識轉變外現爲色但是自心所現不通達如此分劑名惡見論以不知心現起差別見故云分劑是知若不於宗鏡正義之中所有知解皆是邪道宗黨設形言說悉墮惡見論議此宗鏡法義可以憑准正理無差可以依行現前得力萬邪莫迴其致千聖不改其儀遂能洗惑塵消滯慮湛幽抱豁神

襟獨妙絕倫故無等等問若言有真有妄是法相宗
若言無真無妄是破相宗今論法性宗云何立真立
妄又說非真非妄答今宗鏡所論非是法相立有亦
非破相歸空但約性宗圓教以明正理卽以真如不
變不礙隨緣是其圓義若法相宗一向說有真有妄
若破相宗一向說非真非妄此二門各著一邊俱可
思議今此圓宗前空有二門俱存又不違礙此乃不
可思議若定說有無二門皆可思議今以不染而染
則不變隨緣染而不染則隨緣不變實不可以有無
思亦不可爲真妄惑斯乃不思議之宗趣非情識之

所知今假設文義對治只爲破其邪執若情虛則智
絕病差則藥消能窮始末之由方洞圓常之旨故復
禮法師問天下學士真妄偈云真法性本淨妄念何
由起從真有妄生此妄安可止無初卽無末有終應
有始無始而有終長懷懣茲理願爲開玄妙析之出
生死澄觀和尚答云迷真妄念生悟真妄則止能迷
非所迷安得全相似從來未曾悟故說妄無始知妄
本自真方是恒常理分別心不亡何由出生死宗密
禪師釋云大乘經教統唯三宗一法相宗二破相宗
三法性宗今此問是法性宗中齧鑿關節不問二宗

若法相宗所說一切有漏妄法無漏淨法無始時來各有種子在阿賴耶識中遇緣熏習卽各從自性起都不關真如誰言從真生妄也彼說真如一向無爲寂滅無起無止不可難他從真有妄生也若破相宗一向說凡聖染淨一切皆空本無所有設見一法過涅槃者亦如幻夢彼且本不立真何況於妄故不難云從真有妄也唯疑法性宗以此宗經論言依真起妄者如云法身流轉五道如來藏受苦樂等言悟妄卽真者如云初發心時卽成阿耨菩提知妄本自真見佛卽清淨等又言凡聖混融者如云一切衆生本

來成正覺般涅槃毗盧遮那身中具足六道衆生等真妄相卽雖說煩惱菩提無有始終又說煩惱終盡方名妙覺華嚴起信等經論首末之文義宗有礙自語相違擬欲揀之不可取一捨一欲合之又難會俱用之又相違試問天下學士有達者卽知真入道若諸師所答悉迷問意皆約泯相歸理而說都不識他所問從真起妄之由修妄證真之理然迷真起妄蓋有因由息妄歸真非無所以復禮法師豈不知真妄俱寂理事皆如如寂之中何有問答然有二門義理易辯卽無違妨一者一向說有妄可斷有真可證二

者一向說非真非妄無凡無聖此二門皆可思議故勝鬘經云衆生自性清淨心無煩惱所染不染而染染而不染皆云難可了知復禮正問此義諸師所答但說無垢染耳唯觀和尚所答約真如不變不礙隨緣方爲契當今宗密試答曰本淨本不覺由斯妄念起知真妄卽空知空妄卽止止處名有終迷時號無始因緣如幻夢何終復何始此是衆生原窮之出生死又人多謂真能生妄故疑妄不窮盡爲決此理重答前偈不是真生妄妄迷真如起知妄本自真知真妄卽止妄止似終未悟來似初始迷悟性皆空性空

無終始生死由此迷達此出生死又約始終有四句分別一有始無終卽是始覺二有終無始卽是無明三無終無始謂實際四有始有終是一期生死又釋云無始而有終長懷懣斯理者卽法相事而例難之今云有妄卽真則同無終始若分別說應有四句真理則無終無始妄念則無始有終真智則無終有始瞥起妄念有終有始若約圓融同無終始旣無終始亦復無有無終無始唯云言絕想可會斯玄詳上答意深合圓宗於隨緣門初卽迷真起妄後乃悟妄卽真於迷悟中似分終始約不變門妄自本空誰論前

後真俗無性凡聖但名譬如迷繩作蛇疑杙爲鬼真諦非有世諦非無二諦相成不墮邪見是以俗諦不得有有常自空真諦不得不空空恒徹有今時學者多迷空有二門盡成偏見唯尚一切不立拂迹歸空於相違差別義中全無智眼既不辯惑何以釋疑故云涅槃心易得差別智難明若能空有門中雙遮雙照真俗諦內不卽不離方可弘法爲人紹隆覺位問法相法性二宗如何辯別答法相多說事相法性唯談理性如法相宗離第八識無眼等諸識若法性宗離如來藏無有八識若真如不守自性變識之時

此八識卽是真性上隨緣之義或分宗辯相事則兩分若性相相成理歸一義以不變隨緣隨緣不變故如全波之水全水之波動靜似分濕性無異清涼記引密嚴經偈云如來清淨藏世間阿賴耶如金與指環展轉無差別卽賴耶體是如來藏與妄染合名阿賴耶更無別體又金色如指環金體卽金然此上異總有四句一以本成末本隱末存此卽存隱不異故云以妄無體攬真而起則真無不隱唯妄現也二攝末歸本末盡本顯此卽顯滅明不異故故云以真體實妄無不盡唯真現也三攝本從末末存攝末歸本

撰述
五金卷之三
九
本顯此則兩法俱存但真妄有異卽有真有妄明不
異故故云是卽無體之妄不異體實之真故云無有
異也四攝本從末本隱是不無義攝末歸本末盡是
不有義此則不有不無明不異亦是末後二句又非
異故非邊不一故非中非中非邊是無寄法界妙智
所證湛然常住無所寄也又非一卽非異故恒居邊
而卽中等又非一卽生死非異卽涅槃非一卽非異
故恒住生死卽處涅槃等亦可衆生迷故成阿賴耶
如來悟故成如來藏如金隨工匠緣成時展作指環
如指環隨爐火緣壞時却復爲金成壞展轉但是一

金更無差別如來藏心亦復如是但隨染緣之時迷
作阿賴耶隨淨緣之時悟成如來藏本末展轉唯是
一心畢竟無別如無生義云衆生身中有涅槃卽是
末中含有本衆生是涅槃家用卽是本中含有末貪
欲卽是道卽是末中含有本貪欲卽是道家用卽是
本中含有末故經言一切凡夫常在於定問言常在
何定答言以不壞法性三昧故此是末中含有本法
性中含有衆生卽是本中含有末大品經言不可離
有爲說無爲不離無爲說有爲又末卽是本本卽是
末義如波卽是水水卽是波如經言生死是涅槃無

滅無生故又楞伽經云真識現識如泥團微塵等乃至大慧若泥團微塵異者非彼所成而實彼成是故不異若不異者泥團微塵應無差別如是轉識藏識真相若異者藏識非因若不異者轉識滅藏識亦應滅而自真相實不滅是故非自真相滅但業相滅耳此中真相是如來藏轉識是七轉識藏識是賴耶又云諸識有三種相謂轉相業相真相此三種相通於八識謂起心名轉八俱起故皆有生滅故名轉相動則是業如三細中初業相故八識皆動盡名業相八之真性盡名真相故經云略說有三種識廣說有八

種相何等爲三謂真識現識分別事識約不與妄合如來藏心以爲真識現卽第八經云譬如明鏡持衆色像現識處現亦復如是餘七皆名分別事識經云若異者藏識非因者謂三若異藏識則應不用真相及轉識爲因旣以轉識熏故真識隨緣而成藏識則知不異非以藏識爲二識因故經云非自真相滅但業相滅斯則三事備矣經喻中有三一塵二水三泥以水和塵泥團方成以業熏真相業識便生經云若自真相滅者藏識則滅者反顯藏識以真妄和合而成但其妄滅而真體不無又自真相者曉法師釋云

本覺之心不藉妄緣性自神解名自真相約不一義說又隨無明風作生滅時神解之性與本不異亦名自真相是依不異義說又經云如來藏爲無始惡習所熏名爲藏識又云大慧如來藏是善不善因能徧興一切趣生譬如技兒變現諸趣是以諸教皆如來藏爲識體故知心性卽如來藏此外無法唯識論偈云又諸法勝義亦卽是真如常如其性故卽唯識實性明知天親亦用如來藏而成識體但後釋論之人唯立不變則過歸後人以要言之總上諸義皆是真妄和合非一非異能成一心二諦之門不墮斷常處

中妙旨事理交徹性相融通無法不收盡歸宗鏡問真妄二心行相各異如何融會得入法性之圓宗答但了妄念無生卽是真心不動此不動之外更無毫釐法可得如經云預流一來果不還阿羅漢如是諸聖人皆依心妄有大般若經云復次善現甚深般若波羅蜜多分析諸法過極微量竟不見有少實可得故名般若波羅蜜多又真妄無體俱有名字名字無體皆依言說言說性空俱無起處則一切言語悉皆平等一切諸法悉皆真實所以勝思惟梵天所問經云梵天謂文殊言仁者所說皆是真實文殊曰善男

子一切言說皆是真實問曰虛妄言說亦真實耶答
曰如是何以故善男子是諸言說皆爲虛妄無處無
方若法虛妄無處無方卽是真實以是義故一切言
說皆是真實善男子提婆達多所有言說與如來語
無異無別何以故諸有言說皆是如來言說不出如
故諸有言語所說之事一切皆以無所說故得有所
說又輔行記釋一念心以成觀境此有二義一者以
禪爲境不同世心二者卽此境心復須離著向辯禪
心旣言一念一多相卽爲是何等一心能具故簡示
云不得同於妄計一念能了妄念無一異相達此無

相具一切心三千具足方能照於一多相卽此據初
心習觀之人恐濫於妄情境觀是故應須簡示入門
若據理論無非法界亦何隔於取著妄情以念本自
空妄不可得故爲執有者令觀空耳又先德云未念
之時念則未生未生則是不有不有之法亦無自相
現在之念從緣而生念若自有不應待緣待緣生故
卽無自體故知心無自性緣起卽空如欲斷其流但
塞其源欲免其生但斷其根不用多功最爲省要故
通心論云夫縛從心縛解從心解縛解從心不關餘
處出要之術唯有觀心觀心得悟一切俱了是故智

撰述
宗金卷五
者先當觀心觀心得淨返觀自心欺誑不實如幻如
化躁擾不住又如猿猴騰躍奔擲猶如野馬無始無
明歷劫流浪不知何由得出若能如是觀心過患又
推諸境境無自性由見而有不見卽無又推見處見
無自性由心有動不動卽無又推動心動無自性獨
由不覺覺則不動又推不覺無有根本直是無始虛
習念念自迷無念真心一無所有論云如人迷故謂
東爲西方實不轉衆生亦爾無明迷故謂心爲動心
實不動若能觀心知心無起卽得隨順入真如門當
知所有皆是虛妄心念而生心有卽有心無卽無有

無從心彌須自覺勿不自覺爲心自欺旣知心誑更
勿畱心好惡是非一時都放則心無住處心無住處
則無有心旣無有心亦無無心有無總無身心俱盡
身心盡故泯齊萬境萬境無相合本一冥冥然玄照
照無不寂以寂爲體體無不虛虛寂無窮通同法界
法界緣起無不自然來無所從去無所至又法無定
相真妄由心起盡同原更無別旨所以古師廣釋真
妄交徹之義云夫真妄者若約三性圓成是真徧計
爲妄依他起性通真通妄淨分同真染分爲妄約徧
計爲妄者情有卽是理無妄徹真也理無卽是情有

真徹妄也若染分依他爲妄者緣生無性妄徹真也無性緣成真徹妄也若約隨俗說真妄者真妄本虛則居然交徹真妄皆真則本來一味故知真妄常交徹亦不壞真妄之相則該妄之真真非真而湛寂徹真之妄妄非妄而雲興如水該波而非水濕性凝停波徹水而非波洪濤洶涌則不存不泯性相歷然一融通重重交徹無障無闕體用相收入宗鏡中自然法爾故先德云然其真妄所以交徹者不離一心故禪原集云謂一切凡聖根本悉是一法界心性覺寶光各各圓滿本不名諸佛亦不名衆生祇以此心

靈妙自在不守自性隨迷悟之緣成凡聖之事又雖隨緣而不失自性常非虛妄常無變異不可破壞唯是一心遂名真如故此一心常具二門未曾暫闕祇隨緣門中凡聖無定謂本來未曾覺悟故說煩惱無始若修證卽煩惱斷盡故說有終然實無別始覺亦無不覺畢竟平等故此一心常具真如生滅二門又真妄各有二義一真有不變隨緣二義二妄有體空成事二義謂由真不變故妄體空爲真如門由真隨緣故妄識成事爲生滅門以生滅卽真如故諸經說無佛無衆生本來涅槃常寂滅相又以真如卽生滅

故經云法身流轉五道號曰衆生既知迷悟凡聖在
生滅門今於此門具彰凡聖二相卽真妄和合非一
非異名阿賴耶識此識在凡本來常有覺與不覺二
義覺是三乘賢聖之本不覺是六道凡夫之本今推
此不覺之心無體則真覺之性現前寶積經云佛言
菩薩如是求心何者是心若貪欲耶若瞋恚耶若愚
癡耶若過去未來現在耶若心過去卽是滅盡若心
未來未來未至若心現在則無有住是心非內非外
亦非中間是心無色無形無對無識無知無住無處
如是心者十方三世一切諸佛不巳見不今見不當

見若一切佛過去來今而所不見云何當有但以顛
倒想故心生諸法種種差別是心如幻以憶想分別
故起種種業受種種身乃至如是迦葉求是心相而
不可得若不可得則非過去未來現在若非過去未
來現在則出三世若出三世非有非無若非有非無
卽是不起若不起者卽是無性若無性者卽是無生
若無生者卽是無滅若無滅者則無所離若無所離
者則無來無去無退無生若無來無去無退無生則
無行業若無行業則是無爲若無爲者則是一切諸
聖根本持世經云菩薩爾時作是念世間甚爲狂癡

所謂從憶想分別識起於世間與心意識合三界唯皆是識是心意識亦無形無方不在法內不在法外凡夫爲虛妄相應所縛故於識陰中貪著於我若我所金剛三昧經云知諸名色唯是癡心分別癡心分別諸法更無異事出於名色知法如是不隨文語心於義不分別我論釋云此明方便觀於中有二一明唯識尋思更無異事出於名色者名謂四蘊色是色蘊諸不相應皆假建立離此名色更無別體故諸有爲之事皆爲名色所攝如是諸法唯心所作離心無境離境無心如名爲唯識尋思二顯如實智知

法如是不隨文語者是名尋思所引如實智故心心於義不分別我者是義尋思所引如實智故人法二我皆無有義所以於中不分別故此真妄二心情分二種智了唯一一二俱亡方入宗鏡所以維摩經云妙臂菩薩曰菩薩心聲聞心爲二觀心相空如幻化者無菩薩心無聲聞心是爲入不二法門故知旣以無心現心則無法現法何者以一切境界隨念而生念旣本空法復何有如大法炬陀羅尼經云佛言憍尸迦若人來問今此大衆食調衆具須功幾何彼問如是汝云何答天帝釋言世尊我無所報何以故世

尊今我此處三十三天凡是所須衣食眾具隨念現前非造作故佛言憍尸迦一切諸法亦復如是皆住心中隨所念時即得成就憍尸迦猶如卵生諸眾生等但以心念即便受生一切諸法亦復如是皆由心念法即現前憍尸迦又如一切濕生之類所謂魚鼈龜虬坻彌宜羅此等皆是卵生所攝此等或唯行一由旬或二由旬或至三四或復過七達彼地已安處已卵不令疲乏故能成熟憍尸迦此三藏教亦復如是隨憶念時彼業現前次第不亂相續不斷與彼句義和合相應又佛地論云三十三天有一雜林諸天

和合福力所感令諸天眾不在此林宮殿等事共樂等受勝劣有異有我我所差別受用若在此林若事若受都無勝劣皆同上妙無我我所和合受用能令平等和合受用故名雜林此由諸天各修平等和合福業增上力故令彼諸天阿賴耶識變現此林同處同時同一相狀由此雜林增上力故令彼轉識亦同變現雖各受用而謂無別是以若達諸法皆心想生即從世俗門是聖行處如無盡意菩薩經云爾時舍利弗問無盡意唯善男子從何處來佛號何等世界何名去此近遠無盡意言唯舍利弗有來想耶舍利

撰述
五金卷之三
弗言唯善男子我知想已無盡意言若知想者應無
二相何緣問言從何處來唯舍利弗有來去者爲和
合義如和合相是無合不合無合不合卽不去來不
去來者是聖行處佛藏經云佛言舍利弗隨所念起
一切諸想皆是邪見舍利弗隨無所有無覺無觀無
生無滅通達是者名爲念佛海龍王經云佛言大王
一切諸法皆從念興隨其所作各各悉成諸法無住
亦無有處大智度論云菩薩云何觀心念處菩薩觀
內外心是内心有三相生住滅作是念是心無所從
來滅亦無所至但從内外因緣和合生是心無有定

實相亦無實生住滅亦不過去未來現在世中是心
不在內不在外不在中間是心亦無性無相亦無生
者無使生者外有種種種種雜六塵因緣內有顛倒心
想生滅相續故彊名爲心如實心中實心相不可得
是心性不生不滅常是淨相客煩惱相著故名爲不
淨心心不自知何以故是心心相空故是心本末無
有實法是心與諸法無合無散亦無前際後際中際
無色無形無對但顛倒虛誑生是心空無我無我所
無常無實是名隨順心觀知心相無生入無生法中
何以故是心無生無性無相智者能知智者雖觀是

心生滅相亦不得實生滅法不分別垢淨而得心清淨以是心清淨故不爲客塵煩惱所染如是等觀內心觀外心觀內外心亦如是故知法本不有因心故生離憶想而無法可成除分別而無塵可現又反觀憶想分別畢竟無生從三際求求之不見向十方覓覓之無蹤既無能起之心亦無所滅之跡起滅俱離所離亦空心境豁然名爲見道於見道中相待之真妄自融對治之能所皆絕能所盡處自然成佛如華嚴論云此經云以少方便疾得菩提不同權教菩薩同有爲故立能證所證也一念之間無有能所能所

盡處名爲正覺亦不同小乘滅能所也了能所本無動故此乃任法性故動寂皆平爲本智非動寂故妄謂爲動愚夫不了棄動而求寂爲大苦也故維摩經云五受陰洞達空爲苦義爲小乘有忻厭故卽苦生問此說真妄二心爲是法相宗爲是法性宗答准華嚴演義云論云三界虛妄但是一心者若取三界虛妄卽是所作便屬世諦今取能作爲第一義論釋唯是能作今經云三界唯心轉者則通能所然能所有二若法性宗中以第一義隨緣成有卽爲能作所有心境皆通所作以不思議熏不思議變是現識因故

若法相宗第一義心但是所迷非是能作有三能變
謂第八等唯識論云又復有義大乘經中說三界唯
心唯是心者但有內心無色香等外諸境界此云何
知如十地經說三界虛妄但是一心作故心意與識
及了別等如是四法義一名異此依相應心說非不
相應心說心有二種一相應心所謂一切煩惱結使
受想行等皆心相應以是故言心意與識及了別義
一名異故二不相應心所謂第一義諦常住不變自
性清淨心故言三界虛妄但一心作是相應心今依
法性故云第一義心以爲能作言轉者起作義亦轉

變義問如上所說真妄二心但是文理會歸何方便
門得親見性答妄息心空真知自現若作計校轉益
妄心但妙悟之時諸緣自絕如古佛悟道頌云因星
見悟悟罷非星不逐於物不是無情又寶藏論云非
有非空萬物之宗非空非有萬物之母出之無方入
之無所包含萬有而不爲事應化萬端而不爲王道
性如是豈可度量見性之時自然披露所以古偈云
妄息寂則生寂生知則現知生寂已捨了了唯真見
又信心銘云前際知空知處悉宗分明照境隨照冥
蒙一心有滯萬法不通去來自爾不用推窮如學人

問黃蘗和尚祇如目前虛空可不是境豈無指境見
 心答甚麼心向境上見設爾得見元來祇是照境心
 如人以鏡照面縱得眉目分明元來祇是影像何關
 汝事問若不因照如何得見答若涉因常須假物有
 甚麼了時汝不見道撒手似君無一物徒勞謾說數
 千般問他若識了照時亦無物答若是無物更何處
 得照汝莫開眼寢語師云百種多知不如無求最第
 一道人

宗鏡錄卷第五

音釋

楔

先結切木楔也

滓穢

滓側氏切穢於廢切

樅

楚江切撞也

慳

武旦切不

明也

齧

齧五結切

鏃

汚也

杙

五忽切木

閱

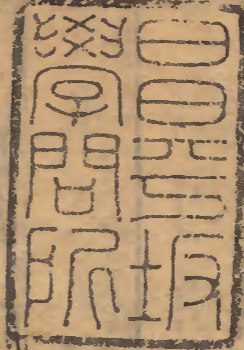
五既切與疑同

虬

渠幽切無角龍也

金壇居士于玉德施資刻此

宗鏡錄第五卷
 嘉禾沙門道梅對姑蘇徐普書進賢陳叔道刻
 萬曆壬寅春三月徑山寂照庵識



世無
并木
藏五

[Faint vertical text, likely bleed-through from the reverse side of the page]

本最

