

詩家全體

詩家全體

卷五

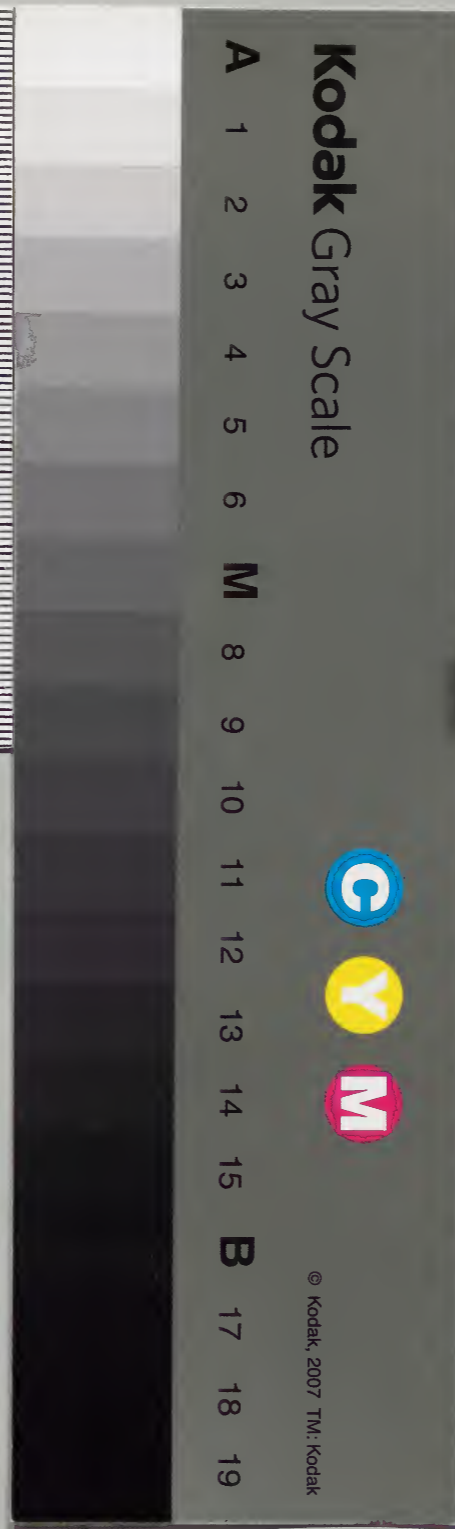
六言絕句	六言五句
六言六句	六言律
六言排律	六言古
七言三句	七言絕句
七言五句	七言六句
七言七句	

漢書門類

一	二	三	四	五	六	七	八	九	十
架	架	架	架	架	架	架	架	架	架

庫文開內

漢	11504
冊數	10 (3)
函號	363 66



糊などで貼り付けられている部分がめくれない箇所あり

...

貞阿本之用編

第李之本

子 吟

問縣鄭汝全長

...

...

...

...

詩家全體卷之五

漢章文庫

黃岡李之用輯

弟李之本

子 吟

閩縣鄭梁全校

○六言絕句詩

五月斯螽動股六月莎鷄振羽此六言律之始也魏文帝嵇康倡之至天

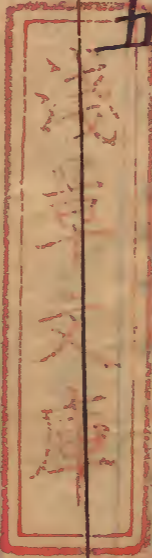
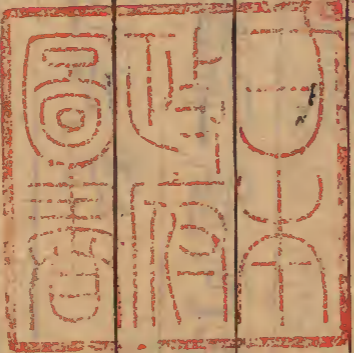
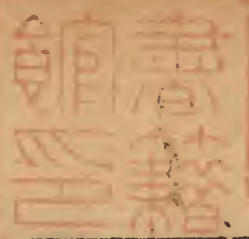
皇大曆間始新雅溜利津津足以動人

塞姑

無名氏

六朝

昨日盧梅塞口整見諸人鎮守都護三年不歸折盡



江邊楊柳

別甌山

韓翃

一身趨侍丹墀西路翩翩去時惆悵青山綠水何年
更是來期

回波樂

李景伯

回波爾時酒卮微臣職在箴規侍燕既過三爵喧譁
竊恐非儀

春野作

貫休

閑步淺青平綠流水微車自速誰家挾彈少年擬打

紅衣啄木

○唐虞世道治

前散後對
九三首

嵇康

萬國穆親無事賢愚各自得志晏然逸豫內忘佳哉
爾時可喜

漫興

無名氏

種豆南山一頃朝來豐草離離豈若藍田種玉何如
商嶺食芝

回波詞

沈佺期

中宗命侍臣為回波詞佺期長流驩州時自
台州錄事參軍拜起居郎兼脩文直學士而

朱紱未復因撰詞云
云帝以緋魚賜之

回波爾時佳期流向嶺外生歸身名已蒙齒錄袍笏
未復牙緋

○小江懷靈上人

前對後散
九十二首

皇甫冉

江上年年春草津頭日日人行借問山陰遠近猶聞
薄暮鍾聲

問李二司直所居雲山

門外水流何處天邊樹遶誰家山色東西多少朝朝
幾度雲遮

發越州赴潤州使院留別鮑侍御 劉長卿

對水看山別離孤舟日暮行遲江北江南春草獨向
金陵去時

尋張逸人山居

危石纔通鳥道空山更有人家桃源定在深處澗水
浮來落花

奉寄皇甫補闕

張繼

京口情人別又揚州估客來疏朝至潯陽回去相思
何處通書

江南三臺

王建

青草湖邊草色飛，猿嶺上猿聲萬里湘。
江客到有風有雨人行。

又

樹頭花落花開，道上人去人來。
朝愁暮愁，郎老百年幾度登臺。

宮中三臺

魚藻池邊射鴨，芙蓉園裏看花。
日色柘袍相似，不著紅鸞扇遮。

又

池北池南草綠，殿前殿後花紅。
天子千年萬壽，未央明月清風。

擬娼樓節怨

劉方平

上苑離離鶯度，昆明冪冪蒲生。
時光春華可惜，何須對鏡含情。

寄李袁州桑落酒

郎士元

色比瓊漿猶嫩，香同甘露仍春。
十千提携一斗，遠送瀟湘故人。

三臺詞

韋應物

一年一年老去，明日後日花開，未報長安平定萬國，豈得啣盃。

○又四句皆對
九十一首

冰泮寒梅始綠，雨餘百草皆生，朝來門閭無事，晚下高齋有情。

舞馬詞二首

張說

萬玉朝宗鳳宸，千金率舞龍媒，眇鼓凝驕，踈蹠聽歌，弄影徘徊。

二聖光天合德，群靈率土可封，擊石驂驪，紫燕撻金，顧步蒼龍。

歸山

顧况

心事數莖白髮，生涯一片青山，空林有雪相待，古道無人獨還。

宿甌山

山中今夜何人，門下當年近臣，青瑣忘須早去，白雲何用相親。

過山農家

板橋人渡泉聲。茆簷日午鷄鳴。莫嘆焙茶_心暗。却喜曬穀天晴。

田園樂四首

王維

萋萋芳草春綠。落落長松夏寒。牛羊自歸村巷。童稚不識衣冠。

再見封侯萬戶。立談賜璧一雙。詎勝耦耕萬畝。何如高卧東窓。

酌酒會臨泉水。抱琴好倚長松。南園露葵朝折。東谷黃糧夜舂。

桃紅復含宿雨。柳綠更帶朝烟。花落家僮未掃。鳥啼山客猶眠。

荅樂天臨都驛見贈

劉禹錫

地固山邊波浪。東都城裏風塵。世事不同心事。新人何似故人。

○六言五句凡七首

失題

孔融

漢家中葉道微。董卓作亂乘衰。僭上雷下專威。萬官惶怖莫違。百姓慘慘心悲。

令詩

太史丞許芝條上魏王代漢圖讖王令曰昔周文王三分天下有其二以服事殷公

且履天子之籍聽天下之斷終然復子明辟吾雖德不及二聖敢忘高山景行之義哉吾

作詩云云庶欲守此辭以自終卒不虛言也

魏文帝

喪亂悠悠過紀白骨從橫萬里哀哀下民靡恃吾將
佐時整理復子明辟致仕

董逃行

陸機

按漢書五行志曰董謂董卓也言雖跋扈縱其殘暴終歸逃竄至于族滅也此詩借其名而不直指其事或云言神僊事

小風習習薄林柔條布葉垂陰鳴鳩拂羽相尋倉庚

喑喑弄音感時悼逝傷心

日月相追周旋萬里倏忽幾年人皆冉冉西遷盛時
一往不還慷慨垂念凄然

昔為少年無憂常恡秉燭夜遊翩翩霄征何求于今
知此有由但為老去年邁

盛固有衰不疑長夜冥冥無期何不驅馳及時聊樂
求日自怡齎此遺情何之

人生居世為安豈若及時為歡世道多故萬端憂慮
紛錯交頽老行及之長嘆

○六言六句凡四首

六言詩古韻

孔融

從洛到許巍巍曹公憂國無私減去厨膳其肥群僚率從祈祈雖得俸錢常飢念我苦寒心悲

高句麗東夷國名

王褒乃字文周時人字子深非漢王褒也是時亦有蘇子卿有梅花落一首方回遂以為漢之蘇武何不考之過乎

王褒

蕭蕭易水水波燕趙佳人自多傾盃覆盃漼漼上聲垂手奮袖婆娑不惜黃金散盡只畏白日蹉跎

飲酒樂

陸瓊

蒲桃四時芳醇琉璃千鍾舊賓夜飲舞遲銷燭朝醒絃促催人春風秋月常好歡醉日日言新

顯和

武后代作

顧德有慙虛菲明祇屢降禎符汜水初呈祕象温洛荐表昌囿玄澤流恩載洽丹襟荷渥增愉

○六言律詩

舞媚娘

庾信

朝來戶前照鏡含笑盈盈自看眉心濃黛直點額角

輕黃細安祇疑落花謾去復道春風不還少年惟有
歡樂飲酒那得留殘

郊祀歌

武后代

乾儀渾成冲邃天道下濟高明闔陽晨披紫闕太一
曉降黃庭圓壇敢由昭報方璧其展虔情丹襟式敷
衷懇玄鑒庶察微誠

破陣樂

張說

漢兵出頓金微照日明光鐵衣百里火幡焜焜千行
雲騎駢駢蹙踏遼河自竭鼓譟燕山可飛正屬四方

慶賀端知萬舞皇威

又

少年膽氣凌雲共許驍勇出群疋馬城西挑戰單刀
翼北從軍一鼓鮮卑送款五餌單于解紛誓欲成名
報國羞將開口論勲

送陳明府赴淮南

韓翃

年華近過清明落日微風送行黃鳥綿蠻芳樹紫駟
躑躅東城花間一盃促膝烟外千里含情應渡淮南
信宿諸侯擁旆相迎

送萬臣

盧綸

把酒番君聽琴誰堪歲暮離心霜葉無風自落秋雲
不雨空陰人愁荒村路細馬怯寒溪水深望盡青山
獨立更知何處相尋

白田西憶楚州刺史君第

李嘉祐

山陽郭裏無潮野水自向新橋魚網平鋪荇葉鷓鴣
間步稻苗秣陵歸人惆悵楚地連山寂寥却憶士龍
賓閣清琴綠竹蕭蕭

答劉長卿蛇浦橋月下重送之作 嚴維

月色良宵最明庭閒夜久天清寂寞多年老宦殷勤
遠別深情溪臨脩竹烟色風落高梧雨聲耿耿相看
不寐遙聞遠柝山城

送李憶東歸

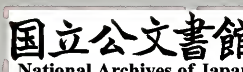
周賀

黃山遠隔秦樹紫禁斜通渭城別路青青柳弱前溪
漠漠苔生和風淡蕩歸客落日殷勤早鶯灞上金樽
未飲讌歌已有餘聲

倡樓怨節兩韻

簡文帝

朝日斜來照戶春鳥爭飛出林片光片影皆麗一聲



轉煎心。○上林紛紛花落淇水漠漠苔浮年馳節
流易盡何為忍憶含羞。

○六言排律

羽調曲

庾亮

百川乃宗巨海衆星是仰北辰九州攸同禹跡四海
合德堯臣朝陽棲於鳴鳳靈時牧于般麟雲玉葉于
五色月金波而兩輪涼風迎時北狩小暑戒節南巡
山無蔽於紫玉地不受於黃銀雖南征而北怨實西
畧而東賓既永清於四海終有慶於一人。

定律零陵玉管調鍾始平銅尺龍門之下孤桐泗水
之濱鳴石河靈于是讓珪山精所以奉璧滌九川而
賦稅棊三危而納錫北里之禾六穗江淮之茅三脊
可以玉檢封禪可以金繩探冊終求保于鴻名足揚
光于載籍。

享先廟樂章

武后

先德撫謙冠昔嚴規節素超今奉國忠誠每竭承家
至孝純深追崇俱垂尊意顯號恐玷徽音既迫王公
屢請方乃俯遂群心有限無由展敬奠醑每缺親斟

大禮虔申典冊蘋藻敬薦翹襟

章慶舞

韋 后代

果愚晚唱鷄人三牲入簋斯陳霧集瑤階瑣闥香生
綺席華茵珠佩貂璫熠燿羽旄千戚紛綸酌鬯既終
三獻凝旒何止千春阿閣長棲綵鳳郊宮疊奏祥麟
赤伏英靈未泯玄珪運祚重新玉笋犧樽簞灑龍旗
鳳轄逡巡瞻望月遊冠冕猶疑蒼野回輪

○六言古詩

東方朔

嵇 康

外以貪汚內貞穢身滑稽隱名不為世累所櫻所欲
不過無營

老萊妻

不願夫子相荆相將避祿隱耕樂道閑居採萍終屬
高節不傾

黎陽作

魏文帝

奉辭討罪遐征晨過黎山巉崢東濟黃河金營北觀
故宅顛傾中有高樓亭亭荆棘繞藩叢生南望果園
青青霜露慘悽宵零彼桑梓兮傷情

○七言三句

詩話補遺曰古有三句詩意足詞瞻盤屈于二十一字之中最難工徧檢前賢詩不過三五首而已

宮引

沈約

八音資始君五聲興比和樂感百精優游律呂被咸英

又

蕭子雲

宅中為君聲之始氣和而應律生子四宮既作陰陽理

商引

沈約

司秋犯兌奏西音激揚鍾石和瑟琴風流福被樂情

又

蕭子雲

君臣數九發涼風三弦夷則白藏通克諧候管和六同

角引

沈約

萌生觸發歲在春咸池始奏德尚仁恣瀟以息和且均

又

蕭子雲

蟄虫始振音在斯五聲六律旋相為韶繼夏盡備咸池

徵引

沈約

執衡司事宅离方滔滔夏日火德昌八音備舉樂無疆

又

蕭子雲

朱明在離日長至候氣而動徵為事六樂成文從之備

羽引

沈約

玄英紀運冬冰拆物為音本和且悅窮高測深長無絕

又

蕭子雲

其音為物登玄英制音循矩位濁清惟皇創則和且平

春詞

無名氏

楊柳裊裊隨風急西樓美人春夢悒綉簾斜捲千條入

當壚曲

岑之敬

明月二八照花新，當壚十五晚留賓。回眸百萬橫自陳。

寄鄧攸

謝臯羽 宋人

杜鵑花開桑葉齊，戴勝芋生藥草肥。九鎖山人歸未歸。

○七言絕句

古樂府挾琴歌已成，此體齊梁多拗句。唐人云：諷讀不可蹇礙，但令清濁通流。

口吻調利，斯為足矣。太白：飄飄欲仙，乃為絕句第一。

聞王昌齡左遷龍標尉，遙有此寄

李白

楊花落盡子規啼，聞道龍標過五溪。我寄愁心與明

月隨風直到夜郎西。

與五言絕句體相同，此則前後俱散。

早發白帝城

李白

朝辭白帝彩雲間，千里江陵一日還。兩岸猿聲啼不盡，輕舟已過萬重山。

春夜洛城聞笛

李白

誰家玉笛暗飛聲，散入春風滿洛城。此夜曲中聞折柳，何人不起故園情。

巴陵贈賈舍人

李白

賈生西望憶京華，湘浦南遷莫怨嗟。聖主恩深漢文

帝憐君不遣到長沙

送孟君之廣陵

李白

故人西辭黃鶴樓，烟花三月下揚州。孤帆遠影碧空盡，惟有長江天際流。

峨眉山月歌

李白

峨眉山月半輪秋，影入平羌江水流。夜發青溪向三峽，思君不見下渝州。

橫江詞

李白

橫江館前津吏迎，向余東指海雲生。即今欲渡緣何事，如此風波不可行。

吳王舞人半醉

李白

風動荷花水殿香，姑蘇臺上宴吳王。西施醉舞嬌無力，笑倚東窗白玉床。

廬江主人婦

李白

孔雀東飛何處栖，廬江小吏仲卿妻。為客裁縫君自見，城烏獨宿夜空啼。

陌上贈美人

李白

駿馬驕行踏落花，垂鞭直拂五雲車。美人一笑褰珠

箔遙指紅樓是妾家

長門怨

李白

桂殿長愁不記春黃金四屋起秋塵夜懸明鏡青天
上獨照長門宮裏人

山中答俗人

李白

問余何意棲碧山笑而不荅心自閒桃花流水窅然
去別有天地非人間

少年行

王維

新豐美酒斗十千咸陽遊俠多少年相逢意氣為君

飲繫馬高樓垂柳邊

九月九日憶山東兄弟

王維

獨在異鄉為異客每逢嘉節倍思親遙知兄弟登高
處遍插茱萸少一人

送元二使安西

王維

渭城朝雨浥輕塵客舍青青柳色新勸君更盡一杯
酒西出陽關無故人

菩提寺禁聞逆賊凝碧池上作樂

王維

萬戶傷心生野煙百官何日更朝天秋槐葉落空宮

言家全備 卷之五
裏凝碧池頭奏管絃

除夜

高適

旅館寒燈獨不眠，客心何事轉悽然。
故鄉今夜思千里，霜鬢明朝又一年。

閨怨

王昌齡

閨中少婦不曾愁，春日凝粧上翠樓。
忽見陌頭楊柳色，悔教夫婿覓封侯。

別李浦之京

王昌齡

故園今在霸陵西，江畔逢君醉不迷。
小弟鄰莊尚漁

獵一封書寄數行啼

涼州詞

王之渙

黃河遠上白雲間，一片孤城萬仞山。
羌笛何須怨楊柳，春光不度玉門關。

送杜十四之江南

孟浩然

荆吳相接水為鄉，君去春江正淼茫。
日暮孤舟何處泊，天涯一望斷人腸。

野老曝背一首

李頎

百歲老翁不種田，惟知曝背樂殘年。
有時捫蝨獨搔

首目送孤鴻籬下眠

明妃詞

儲光羲

日暮驚沙亂雪飛，傍人相勸易羅衣。
強來前帳看歌舞，共待單于夜獵歸。

寒食

孟雲卿

二月江南花滿枝，他鄉寒食遠堪悲。
貧居往往無烟火，不獨明朝爲子推。

少年行

吳象之

承恩借獵小平津，使氣常遊中貴人。
一擲千金渾是

膽家無四壁，不知貧。

欵乃曲

元結

湘江三月春水平，滿月和風宜夜行。
唱撈欲過平陽戍，守吏相呼問姓名。

休日訪人不遇

韋應物

九日驅馳一日閒，尋君不遇又空還。
怪來詩思清人骨，門對寒流雪滿山。

滁州西澗

韋應物

獨憐幽草澗邊生，上有黃鸝深樹鳴。
春潮帶雨晚來

詩家金鑑 卷之五 十九
急野渡無人舟自橫

送吕少府

戴叔倫

共醉流芳獨歸去故園高士日相親
深山古路無楊柳折取桐花寄遠人

贈南亮

戴叔倫

日日河邊見水流傷春未已復悲秋
山中舊宅無人住來往風塵共白頭

夜發袁江寄李穎川劉侍御

戴叔倫

半夜回舟入楚鄉月明山水共蒼蒼
孤猿更叫秋風

裏不是愁人亦斷腸

月峇袁明府

戴叔倫

山下孤城月上遲相留一醉本無期
明年此夕遊何處縱有清光知對誰

僧院聽琴

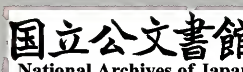
楊巨源

禪思何妨在玉琴真僧不見聽時心
離聲怨調秋堂夕雲向蒼梧湘水深

和練秀才楊柳

楊巨源

水邊楊柳麴煙絲立馬煩君折一枝
唯有春風最相



惜殷勤肯向手中吹

崔娘詩

楊巨源

清潤潘郎玉不如中庭蕙草雪消初風流才子多春

思腸斷蕭娘一紙書

宮燕詞

楊巨源

毛衣侶錦語如絃日煥爭高綺陌天幾處野花留不

得雙雙飛向御爐前

觀妓人入道

楊巨源

荀令歌鐘北里亭翠娥紅粉散雲屏舞衣施盡餘香

在今日花前學誦經

夜宴南陵留別

李嘉祐

雪滿前庭月色閒主人留客未能還預愁明日相思

處匹馬千山與萬山

題前溪館

李嘉祐

兩年謫宦在江西舉目雲山要自迷今日始知風土

異潯陽南去鷓鴣啼

逢病軍人

盧綸

行多有病住無糧萬里還鄉未到鄉蓬鬢哀吟古城

下不堪秋氣入金瘡

歸鴈

錢起

瀟湘何事等閒回，水碧沙明兩岸蒼。二十五絃彈夜月，不勝清怨却飛來。

送崔山人歸山

錢起

東山殘雨掛斜暉，野客巢中指翠微。別酒稍酣乘興去，知君不羨白雲歸。

暮春歸故山草堂

錢起

谷口春殘黃鳥稀，辛夷花盡杏花飛。始憐幽竹山窗

下不改清陰待我歸

春怨

劉方平

紗窓日落漸黃昏，金屋無人見淚痕。寂寞空庭春欲晚，梨花滿地不開門。

古意

王駕

夫戍蕭關妾在吳，西風吹妾妾憂夫。一行書信千行淚，寒到君邊衣到無。

贈天竺靈隱二寺主

權德輿

石路泉流兩寺分，尋常鍾磬隔山聞。山僧半在中峯

言家全覽 卷之五
住共占清猿與白雲

題嘉陵驛

武元衡

悠悠風旆統山川山驛空蒙雨似煙路半嘉陵頭已
白蜀門西更上青天

春興

武元衡

楊柳陰陰細雨晴殘花落盡見流鶯春風一夜吹鄉
夢夢逐春風到洛城

送盧起居

武元衡

相如擁傳有光輝何事闌干淚濕衣舊府東山餘妓

在重將歌舞送君歸

涼風亭睡覺

裴度

飽食緩行新睡覺一甌新茗侍兒煎脫巾斜倚繩牀
坐風送水聲來耳邊

送僧

馬戴

龕中古樹自持行樹下禪床坐一生來往白雲知歲
久滿山猿鳥會經聲

贈友人邊遊

馬戴

有客新從絕塞回自言曾上李陵臺尊前話盡北風

起秋色蕭條胡雁來

出塞詞

馬戴

金帶連環束戰袍馬頭衝雪度臨洮
卷旗夜劫單于帳亂斫胡兒缺寶刀

春晚遊鶴林寺

李涉

野寺尋花春已遲背巖惟有兩三枝
明朝携酒猶堪負為報春風且莫吹

柳州二月榕葉盡落偶題

柳宗元

宦情羈思共悽悽春半如秋意轉迷
山城過雨百花

盡榕葉滿庭鶯亂啼

西亭春望

賈至

日長風暖柳青青北雁歸飛入窅冥
岳陽城上聞吹笛能使春心滿洞庭

送李侍郎赴常州

賈至

雪晴雲散北風寒楚水吳山道路難
今日送君須盡醉明朝相憶路漫漫

詔追江湘逐客宿都亭有懷

劉禹錫

雲雨湘江起卧龍武陵樵客躡仙蹤
十年楚水楓林

下今夜初聞長樂鍾

聽舊宮人穆氏唱歌

劉禹錫

曾隨織女度天河記得雲間第一歌
休唱貞元供奉曲當時朝士已無多

與歌者何戡

劉禹錫

二十餘年別帝京重聞天樂不勝情
舊人唯有何戡在更與殷勤唱渭城

隄上行

劉禹錫

江南江北望煙波入夜行人相應歌
桃葉傳情竹枝

怨水流無限月明多

魏宮詞

劉禹錫

日晚長秋簾外報望陵歌舞在明朝
添爐欲蕪熏衣麝憶得分時不忍燒

襄陽曲

施肩吾

大堤女兒郎莫尋三三五五結同心
清晨對鏡冶容色意欲取郎千萬金

題美人

于鵠

秦女窺人不解羞攀花趁蝶出墻頭
曾前空帶宜男

草嫁得蕭郎愛遠遊

秋閨思

張仲素

碧窓斜月藹深輝，愁聽寒螿淚濕衣。夢裏分明見關塞，不知何路向金微。

嶺南路

朱慶餘

越嶺向南風景路，人人傳說到京城。經時來往不踏雪，盡在刺桐花上行。

公子行

朱慶餘

閑蹤結客冶游時，忘却紅樓薄暮期。醉上黃金隄上

去馬鞭梢斷綠楊絲。

閨意上張水部

朱慶餘

洞房昨夜停紅燭，待曉堂前拜舅姑。妝罷低聲問夫婿，畫眉深淺入時無。

舜井

朱慶餘

碧甃磷磷不記年，青蘿鎖在小山顛。向來下視千山水，疑是蒼梧萬里天。

宮中詞

朱慶餘

寂寂花時閉院門，美人相並立瓊軒。含情欲說宮中

事鸚鵡前頭不敢言

渡桑乾

張籍

客舍并州已十霜歸心日夜憶咸陽無端更渡桑乾水却望并州是故鄉

送韋暢

張籍

共踏長安街裏塵吳州獨作未歸身閭門舊宅今誰住君過西塘與問人

秋思

張籍

洛陽城裏見秋風欲作家書意萬重復恐忽忽說不

盡行人臨發又開封

宮詞

顧況

金吾持戟護新簷天樂聲傳萬姓瞻樓上美人相倚看紅粧透出水精簾

送李秀才入京

顧況

五湖秋葉滿行船八月靈槎欲上天君入長安予適越獨登秦望望秦川

長安秋夜

李德裕

內官傳詔問戎機載筆金鑾夜始歸萬戶千門皆寂

寂月中清露點朝衣

登崖州城作

李德裕

獨上高樓望帝京，鳥飛猶是半年程。
青山似欲留人住，百匝千遭遶郡城。

歎髮落

白居易

多病多愁心自知，行年未老髮先衰。
隨梳落去何須惜，不落終須變作絲。

長安正月十五日

白居易

喧喧車騎帝王州，羈病無心逐勝遊。
明月春風三五夜，

夜萬人行樂一人愁

寄湘靈

白居易

淚眼凌寒凍不流，每經高處即回頭。
遙知別後西樓上，應凭欄干獨自愁。

同李十一醉憶元九

白居易

花時同醉破春愁，醉折花枝作酒籌。
忽憶故人天際去，計程今日到梁州。

九日寄行簡

白居易

摘得菊花携得酒，遠村騎馬思悠悠。
下邳田土平如

掌何處登高望梓州

王昭君

白居易

漢使却回憑寄語黃金何日贖蛾眉君王若問妾顏
色莫道不如宮裏時

十五夜望月

時會
琴客

王建

中庭地白樹棲鴉冷露無聲濕桂花今夜月明人盡
望不知秋思在誰家

江陵使至汝州

王建

回看巴路在雲閒寒食離家麥熟還日暮數峯青似

染商人說是汝州山

宮中詞二首

王建

兩入珠簾滿殿涼避風新出石盆湯內人恐要秋衣
着不住重籠換好香

延英引對碧衣郎江硯宣毫各別床天子下簾親考
試宮人手裏過茶湯

古諺二首

王建

一東一西隴頭水一聚一散天邊霞一來一去道上
客一顛一倒池中麻

宛宛轉轉勝上紗紅紅綠綠苑
鴉寂寞寞離人家

哭小女降真

元稹

兩點輕漚風復驚偶來何事去何情
浮生未到無生地暫到人間又一生

哭女樊

元稹

秋天淨綠月分明何事巴猿不賸鳴
應是一聲腸斷去不容啼到第三聲

妻滿月日相唁

元稹

十月辛勤一月悲今朝相見淚淋漓
狂花落盡莫惆悵猶勝因花壓折枝

聞白樂天左降江州司馬

元稹

殘燈無焰影幢幢此夕聞君謫九江
垂死病中驚坐起暗風吹雨入寒窓

逢鄭三遊山

元稹

相逢之處花茸茸峭壁攢峰千萬重
他日期君何處如寒流石上一株松

青春

韓偓

兩重門裏玉堂前，寒食花枝月午天。
想得那人垂手立，嬌羞不肯上鞦韆。

過楚宮

李商隱

巫峽迢迢舊楚宮，至今雲雨暗丹楓。
浮生盡戀人間樂，只有襄王憶夢中。

夜函寄北

李商隱

君問歸期未有期，巴山夜雨漲秋池。
何當共剪西窗燭，却話巴山夜雨時。

端居

李商隱

遠書歸夢兩悠悠，只有空床敵素秋。
階下青苔與紅葉，雨中寥落月中愁。

漢江

杜牧

溶溶漾漾白鷗飛，綠淨春深好染衣。
南去北來人自老，夕陽長送釣船歸。

過華清宮

杜牧

長安回望繡成堆，山頂千門次第開。
一騎紅塵妃子笑，無人知是荔枝來。

天津橋春望

雍陶

津橋春水浸紅霞烟柳絲絲拂岸斜
翠輦不來金殿閉宮鶯啣出上陽花

重別 時諸妓同餞

許渾

淚泫紅粉濕羅巾重繫蘭舟勸酒頻
留却一枝河畔柳明朝猶有遠行人

謝亭送別

許渾

勞歌一曲解行舟紅葉青山水急流
日暮酒醒人已遠滿天風雨下西樓

白櫻桃

于武陵

王母堦前種幾株水晶簾內看如無
只應漢武金盤上瀉得珊珊白露珠

春詞

沈亞之

黃鳥啼時春日高紅芳發盡井邊桃
美人手暖裁衣易片片輕花落剪刀

楊柳枝

韓琮

梁苑隋堤事已空萬條猶帶舊春風
那堪更想千年後誰見楊花入漢宮

紫極宮齋後

李群玉

紫府空歌碧落寒，晚星寥亮月光殘。一群曰鶴高飛散，唯有松風掃石壇。

津上別故人

鄭谷

楊子江頭楊柳春，楊花愁殺渡江人。數聲風笛離亭晚，君向瀟湘我向秦。

江上別李秀才二首

韋莊

前年相送灞陵春，今日天涯各避秦。莫向樽前惜沉醉，與君俱是異鄉人。

千山紅樹萬山雲，把酒相看日又曛。一曲離歌兩行淚，不知何地再逢君。

淚不知何地再逢君

酬幽居閑上人喜及第後見贈

陳羽

九霄心在勞相問，四十人間豈足驚。風動自然雲出岫，高僧不用笑浮名。

逢友人上都

法振

玉帛徵賢楚客稀，猿啼相送武陵歸。潮頭望入桃花去，一片春帆帶雨飛。

聞玉藥院真人降

嚴休復

羽車潛下玉龜山，塵世何由覩薜顏。唯有無情枝上

言家全骨卷之五
雪好風吹綴綠雲鬟

楊柳枝

牛嶠

解凍風來未上青
解垂羅袖拜卿卿
無端裊娜臨官路
舞送行人過一生

同前

和凝

軟碧搖烟似送人
映花時把翠眉顰
青青自是風流主
慢颭金絲待洛神

公子行

孟賓于

錦衣紅奪彩霞明
侵曉春遊向野庭
不識農夫辛苦

力騎驟踏爛麥青青

茅塘馬上

賀鑄

壯圖忽忽負當年
回羨農家過我賢
水落陂塘秋日薄
仰眠牛背看青天

悲老宮人

劉得仁

白髮宮娃不解悲
滿頭猶自插花枝
曾緣玉貌君王寵
唯擬人看似舊時

社日村居

張演

鵝湖山下稻梁肥
犍犂雞棲對掩扉
桑柘影斜春社

言家全覽卷之五
散家家扶得醉人歸

題惠照寺

王播

三十年前此院遊，木蘭花發院新修。
如今再到經行處，樹老無花僧白頭。

州送朱萬言

顧非熊

渡頭風晚葉飛頻，君去還具我入秦。
雙淚別家猶未斷，不堪仍送故鄉人。

○春別 下俱側調

蕭子範

翻鶯度燕雙比翼，楊柳千條共一色。
但看陌上携手

歸誰能對此空相憶

胡笳曲

無名氏

月明星稀霜滿野，羶車夜宿陰山下。
漢家自失李將軍，單于公然來牧馬。

夢

岑參

洞房昨夜春風起，遙憶美人湘江水。
枕上片時春夢，中行盡江南數千里。

營州歌

高適

營州少年厭原野，皮裘蒙茸獵城下。
虜酒千杯不醉

言家全冊卷之五
人胡兒十歲能騎馬

送朱越

王昌齡

遠別舟中蔣山暮君行舉首燕城路
薊門秋月隱黃雲期向金陵醉江樹

路傍墓

耿湜

石馬雙雙當古樹不知何代公侯墓
墓前靡靡春草深唯有行人看碑路

題雲師山房

楊巨源

雲公蘭若深山裏月明松殿微風起
試問空門清淨

心蓮花不省秋潭水

雪中聽箏

楊巨源

玉柱泠泠對寒雪清商怨徵聲何切
誰憐楚客向隅時一片愁心與絃絕

盧龍塞行送韋掌記

楊巨源

兩雪紛紛黑水外行人共指盧龍塞
萬里飛沙壓鼓鼙三軍殺氣凝旌旆

楚妃怨

張籍

梧桐葉下黃金井橫架轆轤牽素綆
美人初起天未

詩家全覽 卷之五 三十一
明手拂銀瓶秋水冷

離宮怨

張籍

高堂別館連湘渚長向春江開萬戶荆王去去不復
來宮中美人自歌舞

成都曲

張籍

錦江近西煙水綠新雨山頭荔枝熟萬里橋邊多酒
家遊人愛向誰家宿

春夢

楊衡

洛庭日照花如錦紅粧美人當晝寢傍人不知夢中

事唯見玉釵時墜枕

宿青牛谷

楊衡

隨雲步入青牛谷青牛道士留我宿可憐夜久月明
中唯有壇邊一枝竹

洛橋晚望

孟郊

天津橋下水初結洛陽陌上行人絕榆柳蕭疎樓閣
閒月明直見嵩山雪

江令宅

劉禹錫

南朝詞臣北朝客歸來唯見秦淮碧池臺竹樹三畝

餘至今人道江家宅

尋山家

長孫佐輔

獨訪山家歇還涉茅屋斜連隔松葉主人聞語未開門
遶籬野菜飛黃蝶

遊黃溪

呂溫

偶尋黃溪日欲沒早梅未盡山櫻發無事江城閉此
身不能坐待花間月

戲贈靈徹上人

呂溫

僧家亦有芳春興自是禪心無滯境君看池水湛然

時何曾不受花枝影

春詞

王建

良人朝早半夜起櫻桃如珠露如水下堂把火送郎
回移枕重眠曉窓裏

聽子規

顧況

西霞山中子規鳥口邊血出啼不了山僧後夜初出
定聞似不聞山月曉

黃蘗館

權德輿

驅車振楫越山川候曉通宵冒煙雨青楓浦上窺已

銷黃藥館前心自苦

食月夜

白居易

風香露重梨花濕草舍無燈愁未入南鄰北里歌吹
時獨倚柴門月中立

村夜

白居易

霜草蒼蒼蟲切切村南村北行人絕獨出前門望野
田月明蕎麥花如雪

送李山人歸山

陸暢

來從千山萬山裏歸向千山萬山去山中白雲千萬

重却望人間不知處

長安新晴

陸暢

九重深淺人不知金殿玉樓倚朝日一夜城中新雨
晴御溝流得宮花出

家効陶

曹鄴

黑黍春來釀酒飲青禾割了驅牛載大姑小叔常在
眼却笑長安在天外

舟行憶友

僧皎然

二月湖南新草遍橫山渡口花如霰相思一日在孤

詩家全傳卷之五
舟空見歸雲兩三片

題竹郎廟

薛濤

竹郎廟前多古木，夕陽沉沉山更綠。何處江村有笛聲，笛聲盡是迎郎曲。

○送西歸內人

前散後對之作自梁元帝以前查無絕句

梁元帝

秋氣蒼茫結孟津，復送巫山薦枕神。昔時慙慙愁應去，今日勞勞長別人。

怨詩二首

江惣

採桑歸路河流深，憶昔相期栢樹林。柰許新繡傷妾

意無由故劒動君心

新梅嫩柳未障羞，情去恩移那可留。團扇篋中言不分，纖腰掌上詎勝愁。

渡湘江

杜審言

遲日園林悲昔遊，今春花鳥作邊愁。獨憐京國人南竄，不似湘江水北流。

却山

杜審言

北却山上列墳塋，萬國千秋對洛城。城中日夕歌鍾起，山上唯聞松栢聲。

贈蘇管記

杜審言

知君書記本翩翩，為許從戎赴朔邊。
紅粉樓中應計日，燕支山下莫經年。

苑中逢雪應制

宋之問

紫禁仙輿詔旦來，青旗遙倚望春臺。
不知庭雪今朝落，疑是林花昨夜開。

十五夜御前踏歌

張說

花萼樓前雨露新，長安城裏太平人。
龍吟火樹千燈燭，鷄上蓮花萬樹春。

上皇西巡南京歌

李白

誰道君王行路難，六龍西幸萬人歡。
地轉錦江成渭水，天回玉壘作長安。

宋王東巡歌

李白

丹陽北固是吳關，畫出樓臺雲水間。
千岩烽火連滄海，兩岸旌旗繞碧山。

漫興

杜甫

腸斷春江欲盡頭，杖藜徐步立芳洲。
顛狂柳絮隨風舞，輕薄桃花逐水流。

官池春鴈

杜甫

青春欲盡急還鄉，紫塞寧論尚有霜。翅在雲天終不遠，力微繒繳絕須防。

奉和嚴鄭公軍城早秋

杜甫

秋風嫋嫋動高旌，王帳分弓射虜營。已收滴博雲間戍，更奪蓬婆雪外城。

塞下曲

王維

年少辭家從冠軍，金裝寶劍去邀勳。不知馬骨傷寒水，唯見龍城起暮雲。

寒食汜上作

王維

廣武城邊逢暮春，汶陽歸客淚沾巾。落花寂寂啼山鳥，楊柳青青渡水人。

封大夫破播仙凱歌三首

岑參

日落轅門鼓角鳴，千群面縛出蕃城。洗兵魚海雲迎陣，秣馬龍堆月照營。

官軍西出過樓蘭，營幕傍臨月窟寒。蒲海曉霜凝馬尾，蔥山夜雪撲旌竿。

鳴笳疊鼓擁回軍，破國平蕃昔未聞。丈夫鵠印搖邊

月大將龍旂掣海雲

從軍行

王昌齡

玉門山嶂幾千重山北山南揔是烽人依遠戍須憑
火馬踏深山不見蹤

登樓寄王卿

韋應物

踏閣攀林恨不同楚雲滄海思無窮數家砧杵秋山
下一郡荆榛寒雨中

贈李翼

韓翃

王孫別舍擁朱輪不羨空名樂此身戶外碧潭春洗

馬樓前紅燭夜迎人

贈張千牛

韓翃

蓬萊闕下是天家上路新回白鼻驕急管晝催平樂
酒春衣夜宿杜陵花

落第後口號

薛據

十五能文西入秦三十無家作路人時命不將明主
合布衣空惹洛陽塵

九日送別

王之渙

蘄庭蕭瑟故人稀何處登高且送歸今日暫同芳菊

酒明朝應作斷蓬飛

與從弟同下第出關言別二首

盧綸

雜花飛盡柳陰陰
官路逶迤綠草深
對酒已成千里別
望山空寄兩鄉心

出關愁暮一沾裳
滿野蓬生古戰場
孤村樹色昏殘雨
遠寺鐘聲帶夕陽

蘄州行營作

戴叔倫

蘄水城西向北看
桃花落盡柳花殘
朱旗半捲山川小
白馬連嘶草樹寒

送陶十赴杭州攝掾

劉長卿

莫嘆江城一掾卑
滄州未是阻心期
浙中山色千萬狀
門外潮聲朝暮時

昭陽曲

劉長卿

昨夜承恩宿未央
羅衣猶帶御爐香
芙蓉帳小雲屏暗
楊柳風多水殿涼

贈崔九

劉長卿

憐君一見一悲歌
歲歲無如老去何
白屋漸看秋草沒
青雲莫道故人多

時平後春日思歸

劉長卿

一尉何曾及布衣，時平却憶臥柴扉。
故園柳色催南客，春水桃花待北歸。

春日

宋 邕

輕花細葉滿林端，昨夜春風晚色寒。
黃鳥不堪愁裡聽，綠楊宜向雨中看。

涼州曲

柳 談

關山萬里遠征人，一望關山淚滿巾。
青海城頭空有月，黃沙磧裡本無春。

禁中夜作書與元九

白居易

心緒萬端書兩紙，欲封重讀意遲遲。
五聲宮殿初明後，一點窗燈欲滅時。

曉得聽邊鴻

白居易

驚風吹起塞鴻群，半拂平沙半入雲。
為問昭君月下聽，何如蘇武雪中聞。

買花栽

元 稹

買得山花一兩栽，離鄉別土易摧隤。
欲知北客留南意，看取南花北地來。

三月盡日

李昌符

江頭從此管絃稀，散盡遊人獨未歸。
落日已將春色去，殘花應逐夜風飛。

○宴城東莊

前對後散

崔敏童

一年又見一年春，百歲曾無百歲人。
能向花中幾回醉，十千沽酒莫辭貧。

怨詩

張泐

去年離別鴈初歸，今歲裁縫螢已飛。
狂客未來音信斷，不知何處寄寒衣。

柳州寄京中親故

李白

林邑山聯瘴海秋，牂牁水向郡前流。
勞君遠問龍城地，正北三千到錦州。

戲題盤石

王維

可憐盤石臨泉水，復有垂楊拂酒杯。
若道春風不解意，何因吹送落花來。

海上憶洛中舊遊

獨孤及

涼風臺上三峯月，不夜城邊萬里沙。
離別莫言關塞遠，夢魂長在子陵家。

芙蓉樓送辛漸

王昌齡

丹陽城南秋海陰，丹陽城北楚雲深。
高樓送客不能醉，寂寂寒江明月心。

惆悵詞二首

王之渙

八蠶薄絮鴛衾綺，半夜佳期並枕眠。
鐘動紅娘喚歸去，對人勻淚拾金鈿。

謝家池館花籠月，蕭寺房廊竹颭風。
半夜酒醒憑檻立，所思多在別離中。

山店

盧綸

登登山路何時盡，泱泱水流到處聞。
風動葉聲山犬吠，幾家松火隔秋雲。

夜泊湘江

郎士元

湘山木落洞庭波，湘水連雲秋鴈多。
寂寞舟中人借問，月明只自聽漁歌。

突厥三臺

韋應物

鴈門山上鴈初飛，馬邑欄中馬正肥。
日旰山西逢驛使，殷勤南北送征衣。

不遇題壁

韋應物

去年澗水今亦流，去年杏花今又折。山人歸來問是誰，還是去年行春客。

聽歌回

戴叔倫

秋風裏許杏花開，杏樹傍邊醉客來。共待更深聽一曲，醒人騎馬斷腸迴。

過故洛城

錢起

故城門前春日斜，故城門裏無人家。市朝欲認不知處，漠漠野田空草花。

別友人

長孫佐輔

愁多不忍醒，特別想極還。尋靜處行，誰遣同衾又分手。不如行路本無情。

湘中酬張十一功曹

韓愈

休垂絕徼千行淚，共泛清湘一葉舟。今日嶺猿兼越鳥，可憐同聽不知愁。

鄂渚送人

武元衡

雲帆耿耿巴陵渡，烟樹蒼蒼故郢城。江上梅花無數發，送君南浦不勝情。

湖中

顧况

言家全骨 卷之五
青草湖邊日色低，黃茅嶂裏鷓鴣啼。丈夫飄蕩今如此，一曲長歌楚水西。

巫山旅別

崔塗

五千里外三年客，十二峯前一望秋。無限別魂招不得，夕陽西下水東流。

傷愚溪

劉禹錫

柳門竹巷依然在，野草青苔日日多。縱有隣人解吹笛，山陽舊侶更誰過。

石頭城

劉禹錫

山圍故國周遭在，潮打空城寂寞回。淮水東邊舊時月，夜深還過女墻來。

烏衣巷

劉禹錫

朱雀橋邊野草花，烏衣巷口夕陽斜。舊時王謝堂前燕，飛入尋常百姓家。

夏口送舍人赴杭州

朱慶餘

豈知鸚鵡洲邊路，得見鳳凰池上人。從此不同諸客禮，故鄉南與郡城鄰。

秋日送別

朱晦

荒郊古陌時時斷野水浮雲處處秋
唯有河邊衰柳樹蟬聲相送到揚州

別意

朱回晦

昆明夜月光如練上林朝花色似霰
朝花夜月動春心誰忍相思今不見

冬至宿楊梅館

白居易

十一月中長至夜三千里外遠行人
若為獨宿楊梅館冷枕單牀一病身

望驛臺

白居易

靖安宅裏當窓柳望驛臺前橫地花
兩處春光同日盡居人思客客思家

強酒

白居易

若不坐禪銷妄想即須行醉放狂歌
不然秋月春風夜爭那閑思往事何

戲招諸客

白居易

黃醅綠醕迎冬熟絳帳紅爐逐夜開
誰道洛中多逸客不將書喚不曾來

與吳侍御春遊

元稹

倉龍闕下陪驄馬紫閣峯頭見白雲滿眼流光隨日
度今朝花落更紛紛

好時節

元稹

身騎驄馬峩峩下面帶霜威卓氏前虛度東川好時
節酒樓元被蜀兒眠

蓮葉

鄭谷

移舟水濺差差綠倚檻風搖柄柄香多謝浣溪人未
折兩中留得蓋鴛鴦

旅夕

高蟾

風散古陂驚宿鴈月臨荒戍起啼鴉不堪腸斷無人
見時復寒燈落一花

○奉和聖製餞來濟應詔四句皆對

許敬宗

萬乘騰騰警岐路百壺供帳餞離宮御溝分水聲難
絕廣晏晉歌曲易終

花中遇雪應制二首

沈佺期

北闕彤雲掩曙霞東風吹雪舞仙家瓊章定少千人
和銀樹長芳六出花

散漫祥雲逐聖迴飄飄瑞雪繞天來不能落後爭飛

言家金骨卷之五
五十一
絮故欲迎前定早梅

夜晏安樂公主宅

沈佺期

濯龍門外主家親，鳴鳳樓中天上人。
自有金盃迎甲夜，還將綺席代陽春。

登封大酺歌

盧照隣

日觀仙雲隨鳳輦，天門瑞雪照龍衣。
繁絃綺席方終夜，妙舞青歌歡未歸。

九月九日旅眺

盧照鄰

九月九日眺山川，歸心歸望積風烟。
他鄉共酌金花酒，萬里同悲鴻鴈天。

酒萬里同悲鴻鴈天

奉和聖制幸韋嗣立庄應制

李嶠

萬騎千官擁帝車，八龍三馬訪仙家。
鳳凰原上窺青壁，鸚鵡盃中弄紫霞。

同前

李義

曲榭迴廊繞澗幽，飛泉噴水溢池流。
祗應感發明王夢，遂得邀迎聖主遊。

望歸舟

張說

山高迥迥百長川，江樹重重極遠烟。
形影相隨高翥

詩家全骨 卷之五

鳥心肝併斷北風船

官池春鴈

杜甫

自古稻梁多不足至今鴻鵠亂為羣且休悵望看春水更恐歸飛隔暮雲

解悶

杜甫

沈范早知何水部曹劉不待薛郎中獨當省署開文苑蕪泛滄浪學釣翁

塞下曲

王維

辛勤幾出黃花戍迢遞初隨細柳營塞晚每愁殘月

苦邊秋更逐斷蓬驚

贈裴旻將軍

王維

腰間寶劍七星文臂上瑠弓百戰勲見說雲中擒黠虜始知天上有將軍

巴陵夜別王八負外

賈至

柳絮飛時別洛陽梅花發後在三湘世情已逐浮雲散離恨空隨江水長

同武平一遊湖

儲光羲

朝來仙閣聽絃歌暝入花亭見綺羅池邊命酒憐風

詩家全骨

卷之五

五十三

黃一詞

月浦口回船惜芰荷

訪李卿不遇

錢起

畫戟朱樓映晚霞，高門寒柳度飛鴉。
門前不見歸軒至，城上愁看落日斜。

送別

郎士元

穆陵關上秋雲起，安陸城邊遠行子。
薄暮寒蟬三兩聲，回望故鄉千萬里。

竹枝詞

劉禹錫

白帝城頭春草生，白鹽山下蜀江清。
南人上來歌一

曲北人莫上動鄉情

荅白樂天

劉禹錫

洛城洛城何日歸，故人故人今轉稀。
莫嗟雪裡暫時別，終擬雲間相逐飛。

過鄭山人所居

劉長卿

寂寂孤鶯啼杏園，寥寥一犬吠桃源。
落花芳草無尋處，萬壑千峯獨閉門。

寄楊侍御

包何

一官何幸得同時，十載無媒獨見遺。
今日不論腰下

組請君看取髮邊絲

臘日龍沙會

權德輿

簾外寒江千里色林中尊酒七人期寧知臘日龍沙會却勝重陽落帽時

漢苑行

白居易

二月風光變柳條九天清樂奏雲韶蓬萊殿後花如錦紫閣堦前雪未消

悲秋

盧隱

秋空鴈度青天遠踈柳蟬嘶白露寒堦下敗蘭猶有

氣手中團扇漸無端

上元夜二首

崔液

玉漏銅壺且莫催鐵闌金鎖徹明開誰家見月能間空何處聞燈不看來

神燈佛火百輪張刻像圖形七寶裝影裏如開金口說空中似散玉毫光

絕句對扇

杜甫

去年花下畱連飲煖日天桃鶯亂啼今日江邊容易別淡烟衰草馬頻嘶

○七言五句

燕歌行

魏明帝

白日晼晼忽西傾，霜露慘悽塗堦庭。秋草捲葉擢枝莖，翩翩飛蓬常獨征。有似遊子不安寧。

兩儀

傅玄

兩儀始分元氣清，列宿垂象六位成。日月西流景東征，悠悠萬物殊品名。聖人憂代念群生。

白紵歌三首

張率

歌兒流唱聲欲清，舞女趑趄體自輕。歌舞並妙會人

依絃度曲婉盈盈，揚蛾為態誰目成。

妙聲屢唱輕體飛，流津染面散芳菲。俱動齊息不相違，令彼嘉客憺忘歸。時久玩夜明星稀。

秋風鳴條露垂葉，空閨光盡坐愁妾。獨向長夜淚承睫，山高水深路難涉。望君光景何時接。

採蓮曲

鮑溶

採蓮竭來水無風，蓮潭如鏡松如龍。夏衫短袖交斜紅，豔歌笑鬪新芙蓉。戲魚住聽蓮花東。

需雅二首

沈約

九州上腴非一族玄芝碧樹壽華木終朝采之不盈
掬用拂腥羶和九穀既其且飲致遐福
人欲所大味為先興和盡敬減在旃碧鱗朱尾獻嘉
鮮紅毛綠翼墜輕翮臣拜稽首萬斯年

荊州歌

李白

白帝城邊足風波瞿塘五月誰敢過荊州麥熟繭成
蛾繰絲憶君頭緒多撥穀飛鳴柰妾何

失題

杜甫

自斷此生休問天杜曲幸有桑麻田故將移住南山

造短衣足馬隨李廣看射猛虎死終殘年

曲江

杜甫

曲江蕭條秋氣高芰荷枯折隨風濤遊子空嗟垂二
毛白石素沙亦相蕩哀鴻獨叫求其曹

山中寄時校書

錢起

蓬萊紫氣温如玉唯予知爾陽春曲別來幾日芳蓀
綠百花滿眼不見君青山一望心斷續

○七言六句

車遥遥篇

曹植

車遙遙兮馬洋洋追思君兮不可忘君安游兮西入秦願為影兮隨君身君在陰兮影不見君依光兮妾所願

春別

簡文帝

蜘蛛作絲滿帳中芳草結葉當行路紅臉脉脉一生啼黃鳥飛飛有時度故人雖故昔經新新人雖新復應故

玉樹後庭花

陳後主

麗宇芳林對高閣新粧豔質本傾城映戶凝嬌乍不進出帷含態笑相迎妖姬臉似花含露玉樹流光照后庭

賦得堦前嫩竹

張正見

翠竹梢雲自結叢輕花嫩竹欲凌空砌橫枝屢解籜階前踈葉強來風欲知抱節成龍處當于山路葛陂中

春別

張正見

幽宮積草自芳菲黃鳥着樹情相依爭風競日常聞響重花疊葉不通飛當知此時動妾思慙使羅袂拂

君衣

白紵歌

張率

日暮攀門望所思風吹庭樹月入帷涼陰既滿草虫
悲誰能離別長夜時流歎不寢淚如絲與君之別終
何知

金陵酒肆留別一首

李白

風吹柳花滿店香吳姬壓酒喚客嘗金陵子弟來相
送欲行不行各盡觴請君試問東流水別意與之誰
短長

宇文少府見贈桃竹書筒一首 李白

桃竹書筒綺綉文良工巧妙稱絕群靈心圓映三江
月彩質疊成五色雲中藏寶訣峨嵋去千里提攜長
憶君

送羽林陶將軍

李白

將軍出使擁樓船江上旌旗拂紫烟萬里橫戈探虎
穴三杯拔劍舞龍泉莫道詞人無膽氣臨行將贈統
朝鞭

紀曲

無名氏

陰山瀚海使難通，幽閨少婦罷裁縫。
緬想邊庭征戰苦，誰能對鏡冶愁容。
失二字 久戍人將老，須臾變作白頭翁。

醉後戲與趙歌兒

岑參

秦州歌兒歌調苦，偏能立唱濮陽女。
座中醉客不得意，聞之一聲淚如雨。
向使逢着漢帝憐，董賢氣咽不能語。

銀山磧西館一首

岑參

銀山峽口風似箭，鐵門關西月如練。
雙雙流淚沾馬

毛颯颯胡沙送人面，丈夫二十未嘗貴。
安能終日守筆硯。

古別離

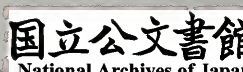
李益

雙劍欲別風淒然，雌沉水底雄上天。
江回漢轉兩不見，雲交雨合知何年。
古來萬事皆由命，何用臨岐苦涕漣。

烏啼曲贈張評事

楊巨源

可憐楊葉復楊花，雪淨烟深碧玉家。
烏棲不定枝條弱，城頭夜半聲啞啞。
浮萍流蕩門前水，任爾芙蓉莫



墮沙

古別離

施肩吾

古人謾歌西飛燕十年不見狂夫面
更風作切夢刀萬轉愁成繫腸線
所嗟不及牛女星一年一度得相見

出山作

盧仝

出山忘掩山門路釣竿插在枯桑樹
當時只有鳥窺窬更亦無人得知處
家僮苦失釣魚竿定是猿猴把將去

有所思

孟郊

枯槁烽火晝不滅客路迢迢信難越
古鎮刀攢萬片霜寒江浪起千堆雪
此時西去定如何空使南心遠悽切

長門怨

楊衡

絲聲繁兮管聲急珠簾不捲風吹入
萬遍凝愁枕上聽千迴俟命花間立
望望昭陽信不來回眸獨掩紅巾泣

漁翁

柳宗元

言家全書 卷之五
漁翁夜傍西岩宿，曉汲清湘然楚竹。烟銷日出不見人，欸乃一聲江水綠。迴看天際下中流，岩上無心雲相逐。

縣西郊秋寄馬造

白居易

紫閣峯西清渭東，野烟深處夕陽中。風荷老葉蕭條綠，水寒殘花寂寞紅。我厭宦遊君失意，可憐秋思兩心同。

洪州客舍寄柳博士芳一首 薛業

去年燕巢主人屋，今年花發路傍枝。年年爲客不到

會稽國存亡，那得知胡塵一起亂。天下何處春風無別離。

○七言七句

四愁詩四首

張衡

我所思兮在泰山，欲往從之梁甫艱。側身東望涕霑翰。○美人贈我金錯刀，何以報之英瓊瑤。路遠莫致倚道遙，何為懷憂心煩勞。

其二

我所思兮在桂林，欲往從之湘水深。側身南望涕霑

言家全骨 卷之五
朝
襟○美人贈我金琅玕何以報之雙玉盤路遠莫致
倚惆悵何爲懷憂心煩傷

其三

我所思兮在漢陽欲往從之隴坂長側身西望涕霑
裳○美人贈我貂襜褕何以報之明月珠路遠莫致
倚踟躕何爲懷憂心煩紆

其四

我所思兮在雁門欲往從之雪紛紛側身北望涕霑
巾○美人贈我錦繡段何以報之青玉案路遠莫致

倚增嘆何爲懷憂心煩惋

白紵歌

劉 鑠

春風澹蕩俠思多天色淨綠氣妍和含桃紅萼蘭紫
蒹朝日灼爍發園華○卷幌結幃羅玉筵齊謳秦吹
盧女彈千金顧笑買芳年

烏栖曲

李 白

姑蘇臺上烏栖時吳王宮裏醉西施○吳歌楚舞歡
未畢青山欲銜半邊日○銀箭銅壺漏水多起看明
月墜江波東方漸高柰樂何

苦寒行 以下二首
惟一韻

杜甫

南紀巫廬瘴不絕太古以來無尺雪蠻夷長世怨苦
寒崑崙天關凍應拆玄猿口噤不能嘯白鵠翅垂眼
流血安得春泥補地裂

白紵歌

柳宗元

翠帷雙卷出傾城龍劍破匣霜月明朱脣掩抑悄無
聲金簧玉磬宮中生下沉秋水激太清天高地迥凝
日晶羽觴蕩滄何事鎮

五卷終

龍洞林子加朱

龍洞林子加朱

